

Parkano Valli Kivikautisen asuinpaikan itärajan selvitys 2019



Hanu Poutiainen
Timo Sepänmaa
Timo Jussila



Tilaaaja: Havanka Oy

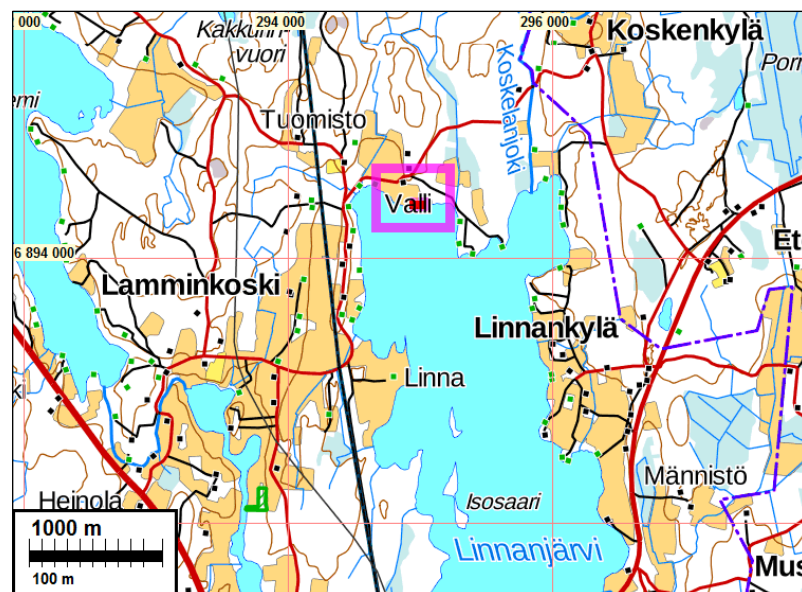
Sisältö

Perustiedot	2
Tarkkuusinventointi	3
Tulkintaa ja tulos.....	7
Kartat	8
Kuvia	9

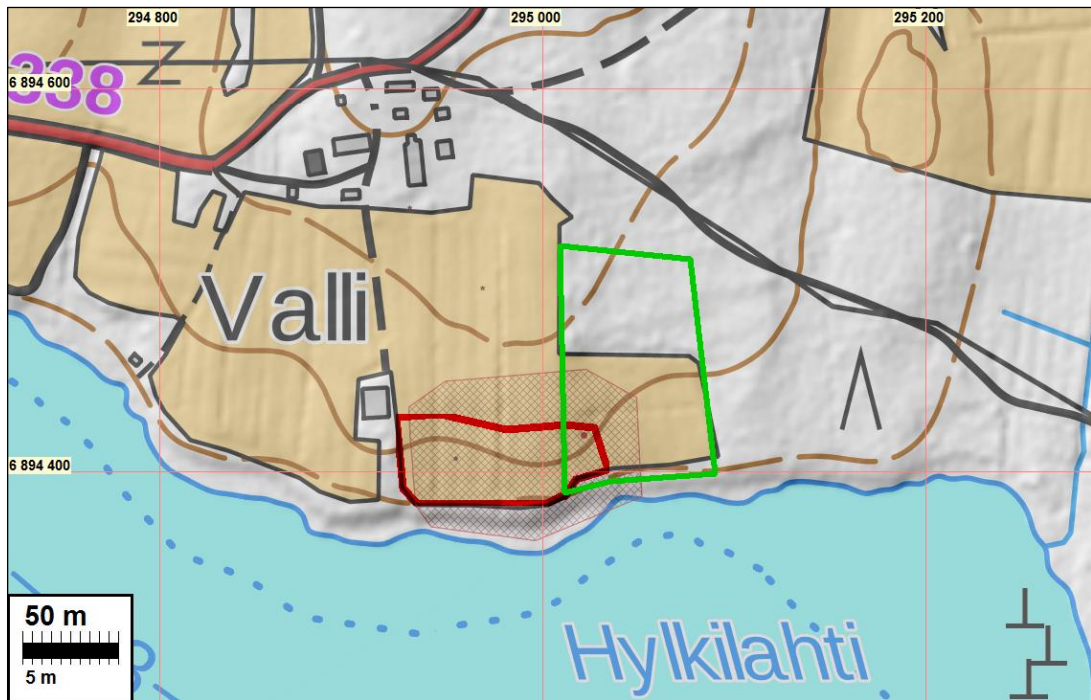
Kansikuva: Kivikautinen asuinpaikka taustalla rannassa.

Perustiedot

- Alue:** Parkano Valli (mj-tunnus 1000003195)) kivikautisen asuinpaikan itäosa ja reunama.
- Tarkoitus:** Selvittää muinaisjännöksen itäraja ja mahdollisuuksien mukaan muutakin rajausta.
- Työaika:** Maastotyö 23.5.2019.
- Tilaja:** Havanka Oy
- Tekijät:** Mikroliitti Oy, maastotyö: Hannu Poutiainen ja Timo Sepänmaa. raportin koostaminen T. Jussila.
- Tutkimuslupa:** 14.05.2019 MV/70/05.04.01.02/2019.
- Tulokset** Kivikautinen asuinpaikka on havaittu inventoinnissa v. 2004 (Rautiainen), jolloin pellostä löytyi kvartseja ja palanutta luuta. Asuinpaikan muinaisjännösrajaus oli arvio ja siksi laajaksi tehty. Asuinpaikan itäpuoliselle pellolle tehtiin runsaasti koekuoppia n. 50 (W -E) x 60 (S-N) m alueelle. koekuoppia tehtiin myös rantapellon pohjoispuoliseen metsään. Rannan tuntumasta, rantatörmän päältä löytyi kolmesta koekuopasta kvartseja ja luuta. Muut koekuopat olivat täysin tyhjiä. Asuinpaikan itäraja saatiin selvitettyä ja nyt saatujen havaintojen ja v. 2004 raportin perusteella arvioitiin koko asuinpaikalle uusi raja n. 10 m varoetäisyydelle havainnoista.
- Selityksiä:** Koordinaatit ja kartat ovat ETRS-TM35FIN koordinaatistossa. Kartat ovat Maanmittauslaitoksen maastotietokannasta toukokuussa 2019, ellei toisin mainittu. Muinaisjännösrekisteri on tarkastettu 5/2019. Valokuvia ei ole talletettu mihinkään viralliseen arkistoon, eikä niillä ole mitään kokoelmatunnusta. Valokuvat ovat tallessa Mikroliitti Oy:n serverillä.



Tutkimusalueen sijainti on osoitettu sinipunaisella suorakaiteella



Tutkittu alue vihreällä – sen ullkopuolista (pohjoisessa ja idässä) metsäaluetta tarkasteltiin silmänvaraisesti. Vanha muinaisjäännösrajaus tumman punaisella viivarasterilla ja ehdotettu uusi raja us punaisella viivalla.

Tarkkuusinventointi

Vallin muinaisjäännöksen itäpuolelle on suunnitteilla kaavoittaa mökkitontteja. Hankkeen johdosta Pirkanmaan maakuntamuseo edellytti muinaisjäännöksen itärajan selvittämistä. Hankkeen kaavakonsultti Havanka Oy tilasi kyseisen selvityksen Mikroliitti Oy:ltä. Selvitys tehtiin arkeologisen tarkkuusinventoinnin menetelmin: paljon koekuoppia. Maastotyö tekivät Hannu Poutiainen ja Timo Sepänmaa tutkimuksen kannalta erinomaisissa olosuhteissa 23.5.2019.

Sijainti ja topografia

Tutkimusalue sijaitsee Parkanon Linnanjärven pohjoisosassa, Parkanon kirkosta noin 12,8 km pohjoiskoilliseen. Linnanjärvi on noin 3,7 x 1,5 km suuruinen järvi, joka laskee etelään Rännärinkosken kautta Kaidatvesiin ja edelleen Käenkosken kautta Kairojärveen ja edelleen Ikaalisten – Hämeenkyrön reittiä Kokemäenjokeen. Linnanjärvi ja Kaidatvesi ovat samalla korkeustasolla – noin 120,5 mmpy. Karttakuvan perusteella voidaan päätellä, että Rännärinkoski on jossain vaiheessa perattu. Näiden järvien nykyinen kynnys on Käenkosken voimalaitoksen kohdalla, jossa pudotusta on noin 12 m. Korkeustason perusteella Linnanjärvi on kuroutunut merestä – (tässä vaiheessa Ancylysjärveä) varhaismesoliittisella ajalla). Paikkatietoikkunan viistovalomallinnoksessa havaittavien rantamuodostumien perusteella voidaan päätellä, että Linnanjärven pinta on melko pitkään kuroutumisensa jälkeen pysytellyt noin 122 m mpy tasossa – siis noin 1,5 m nykyistä pintaa ylempänä.

Kuroutumisensa jälkeen kohde on sijainnut yhden Kokemäenjoelta Etelä-Pohjanmaalle – Kyrönjoen eteläisille latvoille johtaneen vesireitin varrella.

Maaperä tutkimusalueella vaihtelee savesta hiesun ja hiekan kautta kivikkoiseen moreeniin. Kenttätutkimusten perusteella vaikuttaa sitä, että muinaisjäännös – siis kivikautinen asuinpaikka – sijaitsee vähäkivisessä hiekkamoreenissa.

Muinaisjäännösrekisterissä muinaisjäännösalueeksi määritetty alue oli peltoaluetta – inventointiajankohtana heinäpeltoa. Tämän työn tutkimusluvassa määritetty alue sisälsi myös itäosan pohjoispuolella sijaitsevan metsäalueen tutkimisen. Metsäalue oli pääasiassa mäntyä, kuusta ja lehtipuuta kasvavaa sekametsää – maanpinnalta paikoin avointa heinäpintaista, paikoin tiheää risukkoa. Metsäalueen maaperä on pääasiassa hieta- ja hiesumoreenia. Alueella oli useita muutaman kymmenen sentin syvyisiä, muutaman neliömetrin kokoisia epäsäännöllisiä kuopanteita, jotka vaikuttivat uudenaikaisilta. Maanomistajan mukaan alueelta on sekä otettu maata pellolle, että haudattu kotieläimiä. Nämä seikat siis selittävät kyseiset kuopanteet.

Rantavyöhyke on jyrkkä ja koostuu pintaosaltaan lähes pelkästään halkaisijaltaan muutaman kymmenen sentin kokoisista kivistä. Osittain kyseessä lienee luontainen rantamuodostuma – osaksi kivet ovat pellostä raivattuja.

Aikaisemmat tutkimukset

Pirjo Rautiainen (Kaavatalo Oy) on vuonna **2004** inventoinut aluetta. Tuolloin hän on havainnut kvartsi-iskoksia ja palaneen luun kappaleita tutkimusalueella – pääasiassa vuoden 2019 tutkimusalueesta länteen. Rautiaisen mukaan: ”Vallin tilan isäntä Seppo Valli ja hänen edesmennyt isänsä ovat löytäneet tilan pellolta aiemmin mm. eteläsuomalaisen tasataltan (KM 32593) ja merkkejä punamul-lasta. Niiden löytöpaikka sijaitsee Seppo Vallin mukaan peltojen yläreunassa noin 150 metriä kivikautises-ta asuinpaikasta tilan päärakennukseen päin. ... Noin 50 x 50 suuruiselta alueelta Linnajärven rannasta noin 20 m päästä löytyi kvartsi-iskoksia, kaksi kvartsikaavinta sekä kymmenkunta palaneen luun kappalet-ta. Talteen otettiin yksi kvartsikaavin (KM 34859: 1) ja yksi kvartsi-iskos (KM 34859:2). Alueella oli myös punertava palaneen hiekan läikkä, jonka läheisyydessä oli levällään palaneita kiviä. Kyseessä lienee pel-totöissä hajonnut liesi. Lähialueelle tehtiin muutamia koepistoja ja pellot tarkastettiin noin 200 metrin sä-teellä löytöpaikasta, mutta muualta ei löytynyt merkkejä muinaisjäännöksistä. Alueelta aikaisemmin löyty-neiden esineiden löytöpaikka tarkastettiin, mutta sielläkään ei ollut merkkejä muinaisjäännöksistä”

Tutkimus

Tässä yhteydessä tutkittiin vain rakentamiselle kaavoitettavaa aluetta muinaisjäännöksen itä-osassa sekä itäosan lähiympäristössä. Alueelle tehtiin 27 kpl noin 25 x 30 – 50 x 50 cm kokoisia koekuoppia lapiolla. Koekuopista 3 kpl sijaitsi nykyisen peltoalueen pohjoispuolella metsäalueel-la, loput 24 kpl nykyisellä peltoalueella (heinäpeltoa). Lisäksi aluetta yritettiin tutkia maaperä-kairalla, mutta maaperän kivisyydestä ja kovuudesta johtuen maakairan käyttö todettiin lähes hyödyttömäksi. Aluetta tutkittiin myös silmämääräisesti maanpäällisten rakenteiden havaitsemi-seksi.

Havainnot

Silmämääräisesti tutkien alueella havaittiin 4 pellonraivausröykkiötä (raivausröykkiöt A – D), jois-ta 3 sijaitsi metsäalueella ja 1 sijaitsi peltoalueella, pelto-ojan / pengerryksen päällä. Röykkiöt ovat pääsääntöisesti käsin tai hevosvoimalla tehtyjä, mutta osin myös konevoimalla (traktori tms.) muokattuja. Kyseiset raivausröykkiöt EIVÄT OLE muinaisjäännöksiä.

Raivausröykkiöt:

Röykkiö	N	E	kuvaus	alue
A	6894471	295066	koko 4 x 3 m. kivet 30 – 50 cm, kork. 50 cm	metsä
B	6894489	295025	koko 4 x 5 m, kork. 40 cm	metsä
C	6894468	295018	koko 7 x 5, kork. n. 1 m	metsä
D	6894411	295012	koko 4 x 4 x 1 m	pelto

Koekuoppahavainnot

Selitys lyhennyksille: sv = savi, hs = hiesu, ht = hieta, hk = hiekka, sr = sora, mr=moreeni sek = sekoittunut (pelto tms. kerros, rik = rikastumiskerros)

KK	N	E	kuvaus (cm)	koko	alue	löydöt / tulkinnat	
1	6894472	295024	0 – 12 sek. hk mr	30 x 30	metsä		
			12 – 22 ruskea rik.				
			22-31 vaaleanruskea puhdas hk mr				
2	6894473	295036	0 – 4 ruskea htmulta	30 x 30	metsä		
			4 – 12 sek. ht mr				
			12 – 24 oranssi puhdas ht mr				
3	6894485	295029	0 - 4 turve	30 x 30	metsä		
			4 – 8 sek. tumma hk mr				
			8 – 13 vaalea hk mr (huuht. krs)				
			13 – 19 ruskea tiivis hk mr				
4	6894450	295018	0 – 30 sr sek. hk, (peltomulta)	30 x 30	pelto		
			30 -32 puhdas oranssi sr sek. hk				
5	6894440	295019	0 – 20 sr sek. hk, seassa hieman sek. kyntömaata	30 x 30	pelto		
			20 – 27 puhdas sr sek hk				
6	6894432	295017	0 – 17 kyntökr, sr sek hk	30 x 30	pelto		
			17 – 24 puhdas sr sek hk				
7	6894417	295021	0 – 28 kyntö, hk / ht mr	30 x 30	pelto		
			28 -31 hk / ht mr - huuhtoutumiskerros				
			31 – 36 hk / ht mr – rik.				tulkinta: myöhempi kyntökerros n. 28 cm aikaisemman ehjän maanpinnan päällä
	6894401	295016	0 – 11 kyntökr, sr hk	40 x 40	pelto		
			11 – 20 oranssi rik., sr hk				2 kpl palanutta luuta, 1 kvartsi-iskos
			20 – 25 vaalea puhdas sr hk				
9	6894406	295017	0 – 29 kyntökr, sr sek. hk	40 x 40	pelto	1 kpl kvartsi-iskos	
			29 – 31 oranssi (rik.), sr sek. hk				
			31 – 35 vaalea puhdas soransek. hk				
10	6894405	295022	0 – 25 kyntökr, sr sek. hk	40 x 40	pelto	1 kpl kivilaji-iskos	
			25 – 32 keltainen puhdas sr sek. hk, tiivis, kiviä halk. 10 – 15 cm				

11	6894416	295019	0 – 28 soransek. hk, hieman ht	40 x 40	pelto	
			28 – 29 / 32 huuht., sr sek. hk, hieman hietaa			
			29 / 32 – 37 kellanruskea rikastumiskerros, sr sek. hk, hieman hietaa			
			37 – 42 puhdas hietaa			
12	6894411	295024	0 - 25 kyntö, ht / hs	30 x 40	pelto	
			25 – 28 puhdas hs			
13	6894401	295024	0 – 30 kyntö, ht, hieman sr	40 x 40	pelto	
			30 – 33 rikastumiskerros, ht, hieman sr			
			33 – 41 puhdas vaalea ht			
14	6894404	295027	0 – 23 kyntö, ht, hieman sr	40 x 40	pelto	
			23 – 30 oranssinruskea rikastumiskerros, ht, hieman sr			
			30 – 37 vaalea puhdas ht			
			37 – 43 kellertävä puhdas ht			
15	6894401	295029	0 – 19 kyntö, ht / hs	30 x 30	pelto	
			19 – 26 puhdas vaalea ht / hs			
16	6894402	295044	0 – 19 kyntö, hs	30 x 30	pelto	
			19 – 20 puhdas vaalea hs			
17	6894410	295044	0 – 25 kyntö, hs	40 x 40	pelto	
			27 – 27 puhdas hs / sv			
18	6894422	295040	0 – 30 kyntö, hs	30 x 40	pelto	
			30 – 40 lievästi sek. hs / sv			
19	6894435	295039	0 – 25 kyntö, hs	40 x 40	pelto	
			25 – 26 puhdas hs			
20	6894443	295038	0 – 23 kyntö, hs / ht	40 x 40	pelto	
			23 – 26 puhdas hs / ht			
21	6894455	295039	0 – 23 hs / ht, hieman sr	30 x 40	pelto	
			23 – 25 puhdas hs / ht			
22	6894457	295059	0 – 21 kyntö, hs / ht	40 x 40	pelto	
			21 – 30 puhdas hs / ht			
23	6894449	295061	0 – 25 kyntö, hs / ht, hieman sr	40 x 40	pelto	
			25 – 38 puhdas hs / ht			
24	6894436	295061	0 – 20 kyntö, hs / ht	40 x 40	pelto	

			20 – 22 puhdas hs / ht			
25	6894426	295061	0 – 35 kyntö, hs / ht	40 x 40	pelto	
			35 – 40 puhdas hs			
26	6894418	295063	0 – 40 kyntö, hs	40 x 40	pelto	
			40 – 45 puhdas hs			
27	6894404	295063	0 – 35 kyntö, hs	40 x 40	pelto	
			35 – 40 puhdas hs			

On mainittava, että koekuopissa ei havaittu lainkaan historiallisen ajan asutukseen viittaavia merkkejä (kuten tiilensiruja, fajanssia jne.).



Koekuopat 1 ja 2



Koekuopat 5 ja 7

Nämä edellä kuvatut ovat tyypilliset kuopat ja eroja muihin ei ole.

Tulkintaa ja tulos

Alueella todettiin kivistä asuinpaikkaa tutkimusalueen lounaisosassa. Seuraavan sivun kartalla (koekuopat yms) on karttapohjan päälle piirretty Lidar-aineiston pohjalta korkeuskäyrät 1 m välein. Kartalle on merkitty koekuopat sinisin ja punaisin neliöin (punainen neliö = koekuoppa,

josta muinaisjäännöstä osoittavia löytöjä, siniset löydöttömiä). Harmaat kolmiot ovat pellonraivausröykkiöitä.

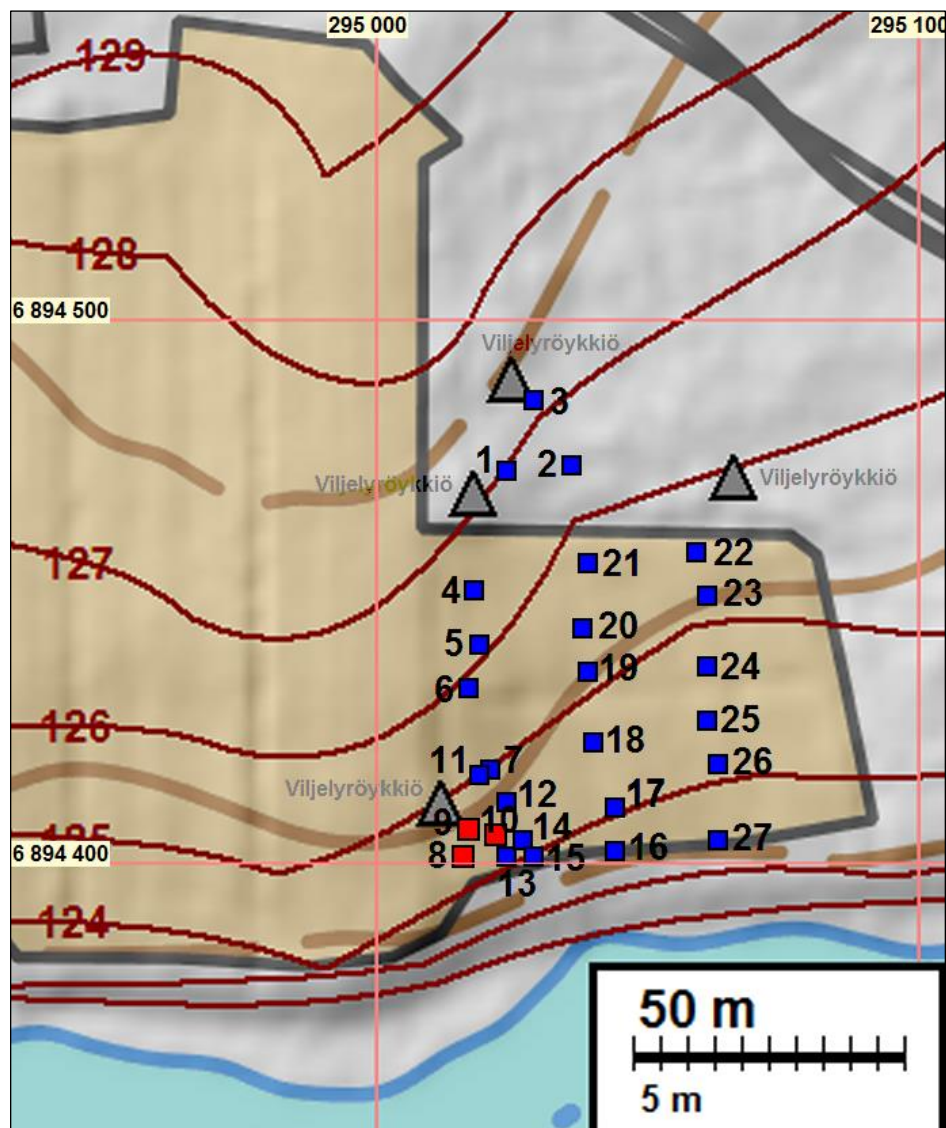
Tutkimuksen perusteella tutkimusalueen lounaisosassa on kivikautista asuinpaikka-aluetta. Yhden koekuopan (koekuoppa 8) perusteella myös ehjää kulttuurikerrosta on jäljellä.

Koekuoppahavaintojen, maaperän ja topografian perusteella sekä Pirjo Rautiaisen (2004) sanallisen kuvauksen perusteella kivikautinen asuinpaikka rajautuu peltoalueen eteläosaan, noin korkeuskäyrien 124 – 126 välille. Oheisessa tiedostossa (Valli arvioitu tutkittu itä 2019.koord) on muinaisjäännöksen laajuus varoalueineen määritetty itäiseltä osalta (siis tutkimusalueen osalta) sekä läntiseltä osalta arvioitu (tässä yhteydessä tutkimaton alue) edellä mainituin perustein.

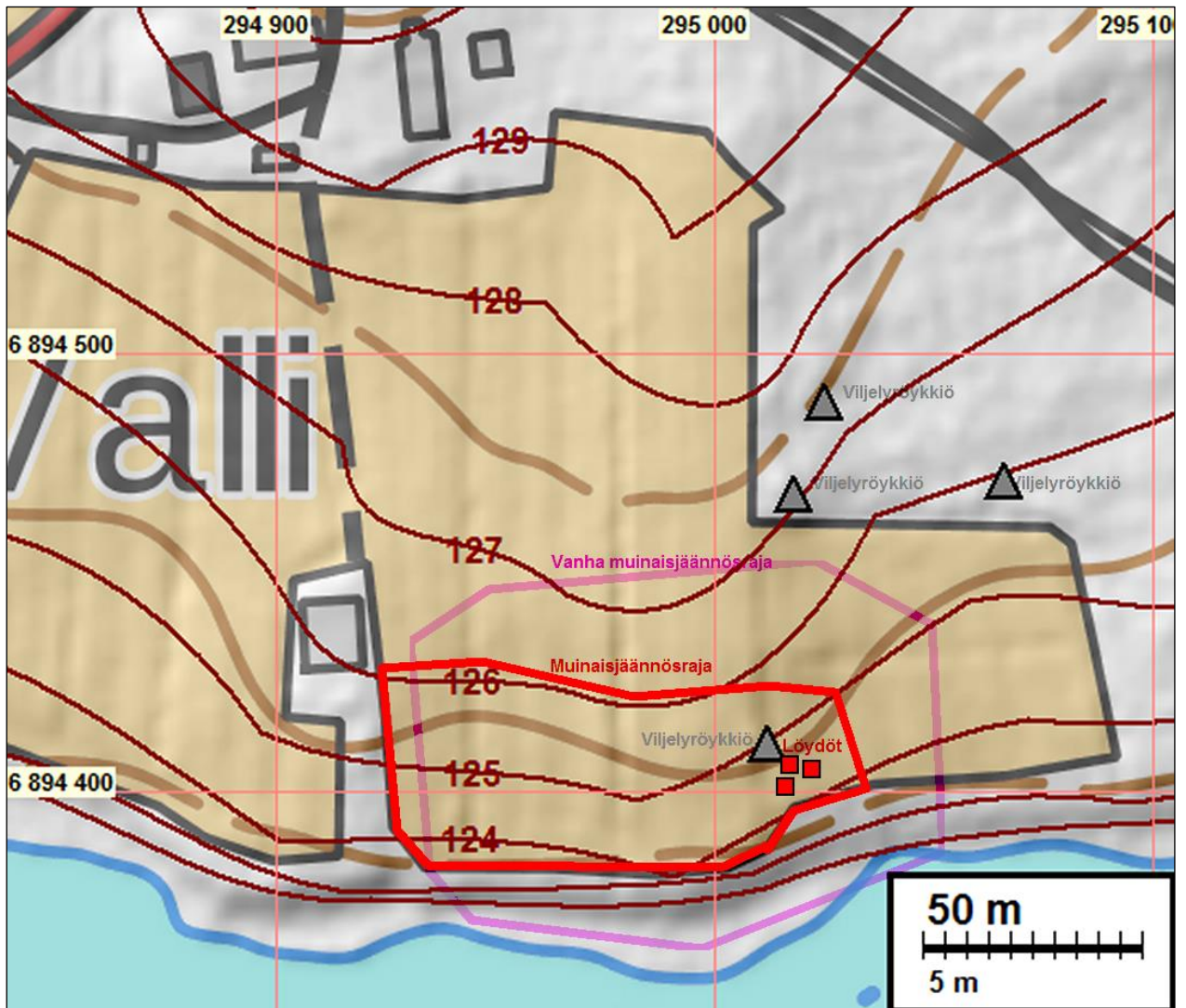
17.6.2019

Timo Sepänmaa
Hannu Poutiainen
Timo Jussila

Kartat



Koekuopat sininen neliö, löydölliset punainen neliö. Korkeuskäyrät Mml:n laserkeilausaineistosta.



Vanha muinaisjäännösraja ja ehdotettu uusi raja punaisella.

Kuvia



Oikealla pelto-oja, johon tutkimusalue lännessä rajoittuu. Etelään.



Tutkimusalueen pellonpuoleista eli eteläosaa, pellon itäpäästä. Länsilounaaseen.



Etualalla koekuoppa 3, tästä muutama metri taustalle raivausröykkiö A. Länteen.



Raivausröykkiö A. Länsiluoteeseen.



Raivausröykkiö C (lapio keskiosan tienoilla). Lounaaseen.



Raivausröykkiö D kuvan keskikohdalta vasemmalle (lapio röykkiön etelälaidalla). Etelään.



Tutkimusalueen eteläosaa. Asuinpaikkalöytöjä etualalta vasemmalta. Koilliseen.



Asuinpaikan ennestään tunnettua löytö-aluetta rannan tuntumassa peltokivikasan ja ladon väliseltä alueelta. Uusia asuinpaikkalöytöjä kivikasan vasemmalta puolelta (kuvassa). Lounaaseen.



Asuinpaikan ennestään tunnettua löytö-aluetta peltokivikasan ja puiden paikkeilla peltoharjanteella. Uusia asuinpaikkalöytöjä paikasta, jossa arkeologi T. Sepänmaa tutkii koekuoppaa (kuvassa vas.). Taustalla Hylkilähti. Etelään.