

TUTKIMUSRAPORTTI

IKAALINEN Vanhatalo

Röykkiöalueen ympäristön koekaivaus
10.11.2014



AKDG 5392:1



AKDG 5392:3



MUSEOVIRASTO

ARKEOLOGISET KENTTÄPALVELUT
KOEKAIVAUSRYHMÄ
SIMO VANHATALO

Tiivistelmä

Museoviraston koekaivausryhmä tutki 10.11.2014 Ikaalisen Kolkon kylän Vanhatalo -nimiselle tilalle suunnitellun omakotitalon, piharakennuksen, traktorin kääntö-/säilytysalueen ja uuden tielinjan. Vanhatalon tilan alueelta oli Karin Hildén vuoden 1943 inventoinnissaan havainnut yhteensä 23 kiviröykkiötä ja kumpua. Tuolloin osa niistä todettiin viljelyröykkiöiksi, mutta muutamia pidettiin mahdollisina hautaröykkiöinä. Karin Hildén löysi yhteen kiviröykkiöön tekemästä koekuopasta nokista maata, jonka perusteella hän oletti röykkiön olevan hauta.

Tutkimuksilla selvitettiin, sijaitseeko rakennettavaksi tai muutettavaksi suunnitelluilla alueilla kiinteää muinaisjäännöstä. Pirkanmaan maakuntamuseo edellytti, että tutkimuksissa piti tehdä maastoon riittävästi koekuoppia tai -kaistoja sekä tehdä historiallisten karttojen tarkastelu.

Vuoden 2014 koekaivauksissa ei suunnitelluita rakennuspaikoilta, traktorin peräkärryn säilytyspaikalta eikä uuden tielinjalta havaittu mitään muinaisjäännöksiin viittaavaa.

Tämä kohde on poistettu muinaisjäännösrekisteristä.

SISÄLLYSLUETTELO

Kansilehti	
Tiivistelmä	
Sisällysluettelo	1
Arkisto- ja rekisteritiedot	2
Kartat	3–5
Johdanto	6
Kohteen sijainti ja kuvaus	6
Tutkimusmenetelmät	7
Havainnot	9
Yhteenveto	10
Digikuva- ja valokuvaluettelo	11
Kuvataulu: Karin Hildénin vuoden 1943 inventoinnin valokuvat	12

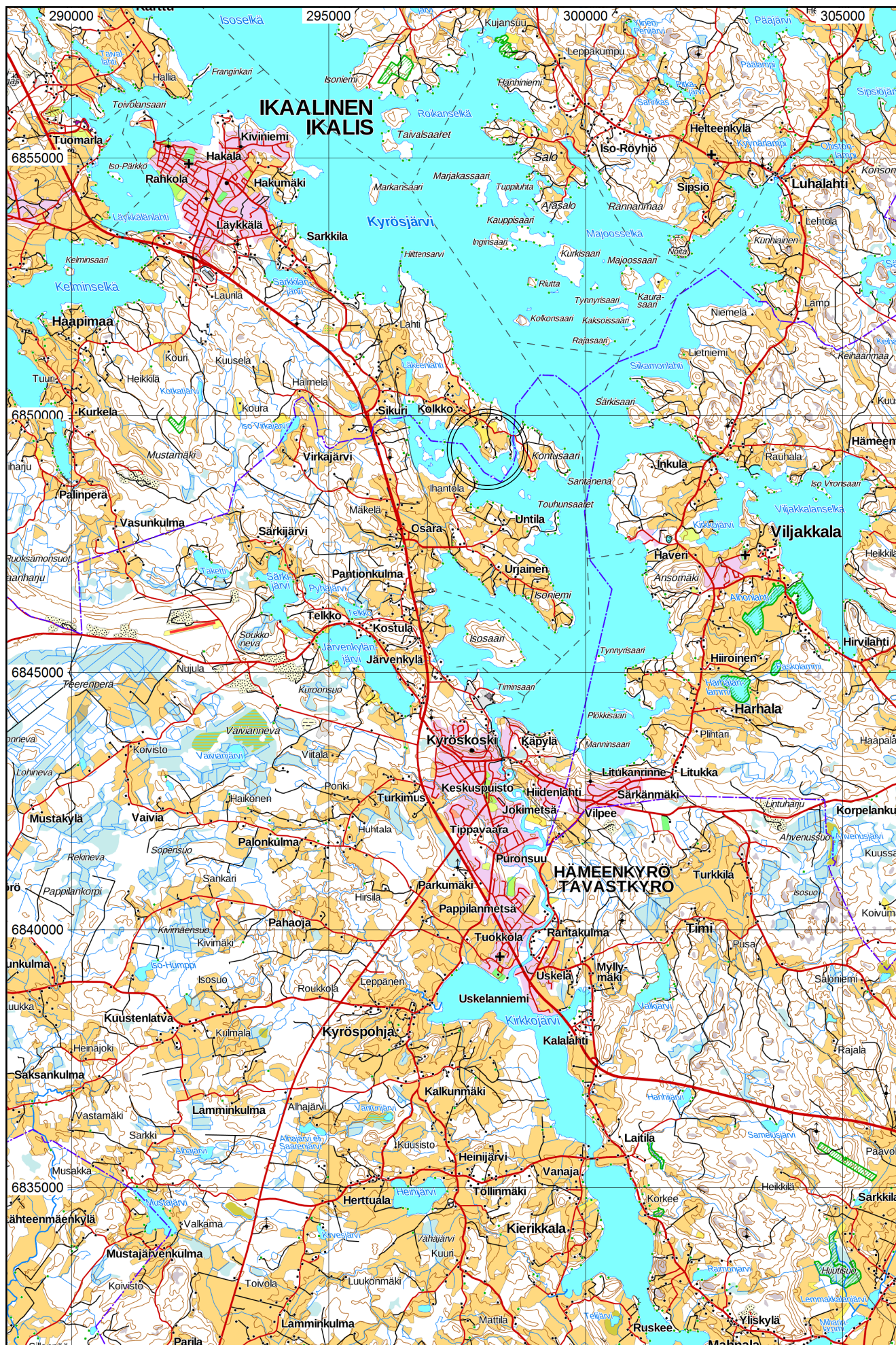
Kansilehden digikuvat:

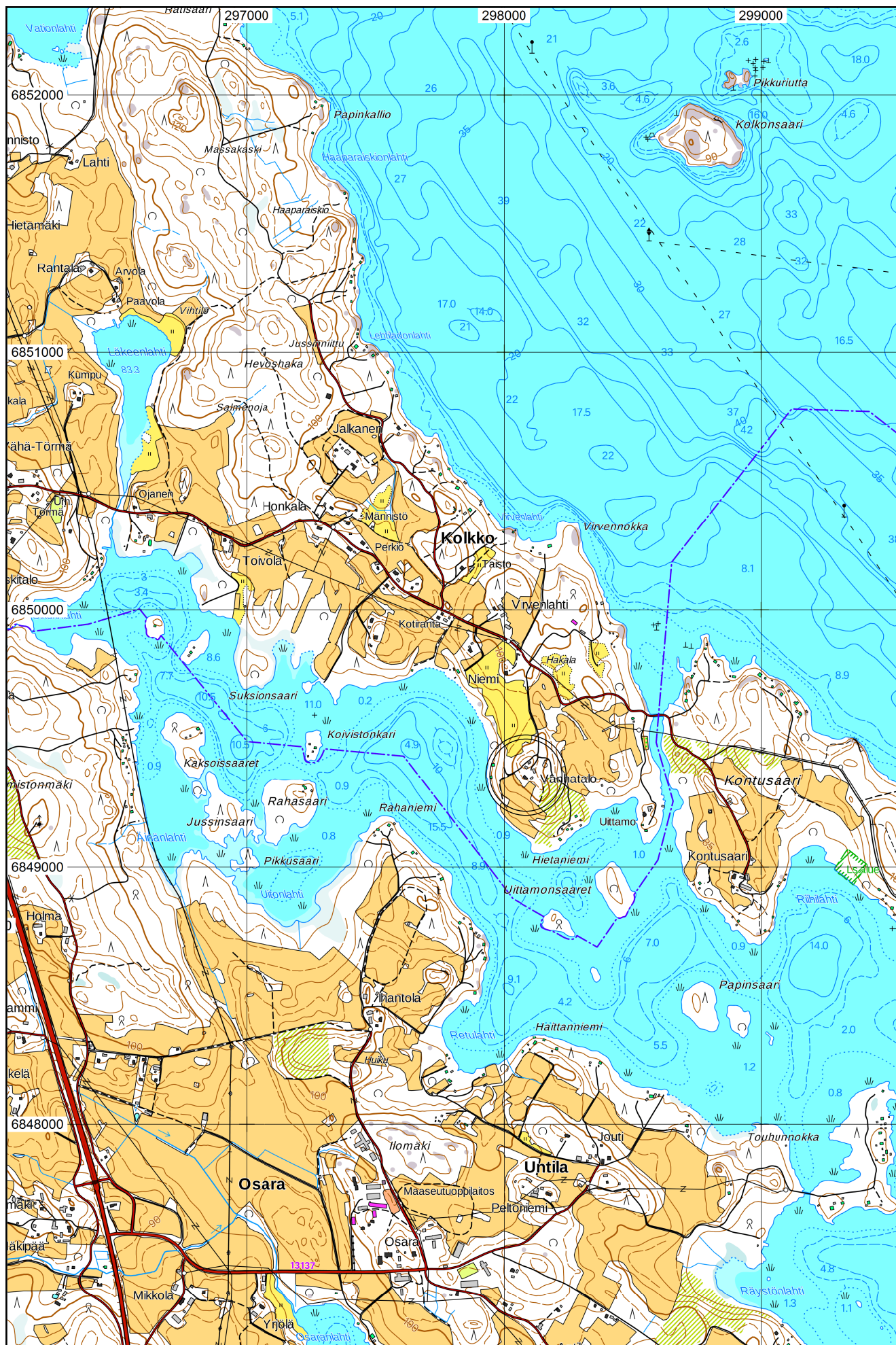
AKDG 5392:1. Vanhatalon piha-alueen lounaisosaa, johon on suunniteltu omakotitalo, etualalla kaakko-luodesuuntainen koeoja, taustalla vanha päärakennus ja navetta, panoraama kuvattu etelälounaasta.

AKDG 5392:3. Kaakko-luodesuuntainen koeoja, etualalla maaperä oli harmaanruskeaa savensekaista hietaa, taustalla lohkokiviä, oikealla Jan-Erik Nyman ja Janne Rantanen, kuvattu luoteesta.

ARKISTO- JA REKISTERITIEDOT

Kohteen nimi:	Ikaalinen Vanhatalo
Muinaisjäännöslaji:	– (ennen vuosien 2002 ja 2014 tutkimuksia rautakautinen röykkiöalue, kalmisto?)
Muinaisjäännösrekisterin no:	(143010020, poistettu muinaisjäännösrekisteristä)
Inventointinumero:	45 (Karin Hildén 1943 ja 1946) 30 (Mirja Koskimies nyk. Miettinen) 20 (Timo Jussila 2002)
Tutkimuksen laatu:	Koneellisen kaivutyön valvonta ja koekaivaus
Kenttätyönjohtaja:	Simo Vanhatalo, HuK
Piirtäjä:	Jan-Erik Nyman, FM
Tutkimusavustaja:	Janne Rantanen, HuK
Tutkimuksen rahoittaja:	Museovirasto (virkatyö)
Kenttätyöaika:	10.11.2014
Tutkimusala/kaivausala:	1000 m ² / 56 m ² (koeojat)
Maakunta:	Pirkanmaa
Kunta, kylä:	Ikaalinen, Kolkko
Kiinteistötunnus, tilan nimi:	143-417-2-103
Peruskartta:	212211 Kyröskoski
Koordinaatit:	N: 6849344–6849362 (tutkitun alueen äärikoordinaatit)
ETRS-TM35-FIN	E: 298069–298113 Z: 103,0–104,5 (N2000)
Kohteen lähin osoite:	Vanhatalontie 32, Ikaalinen
Kaivauslöydöt:	–
Aikaisemmat tutkimukset:	1943 (1946) Karin Hildén, inventointi. Kertomus Ikaalisten pitäjään v. 1943 ja 1946 tehdyistä kiinteiden muinaisjäännösten etsiskelymatkoista. 1969 Mirja Koskimies nyk. Miettinen, inventointi 2002 Timo Jussila tarkastus/inventointi. Ikaalinen Kyrösjärven rantaosayleiskaava, 1. osa-alueen (Kolkko, Sikuri, Vähäröyhiö, Leutola) muinaisjäännösinventointi 2002 Timo Jussila Mikroliitti Oy – Tampereen Museot, maakunnallinen yksikkö.
Aikaisemmat löydöt:	–
Digikuvat:	AKDG 5392:1–7, luettelo s. 11.
Muut kuvat:	Karin Hildénin vuoden 1943 inventoinnin röykkiökuvat, s. 12.
Maastokarttaote:	1:100 000, A4, s. 3. 1:20 000, A4, s. 4.
Kartat:	Yleiskartta 1:500, A3, s. 5.
Muut karttaotteet:	Isojakokartan ote, Kolkon kylän tilat, mittaus v. 1799. Kartan ot-sikko, mittajana ja pohjoisruusu on siirretty koko kartan eri osista. Karttaote on käännetty neulapohjoiseen. Digitaaliarkisto: Maanmittaushallitus > Maanmittaushallituksen uudistusarkisto > Ikaalisten maalaiskunta > Kolkko; Isojaon kartta ja jakokirja 1800-1800 (A19:16/1-2). http://digi.narc.fi/digi/view.ka?kuid=13939105
Tutkimusraportti:	Museoviraston arkisto, Helsinki



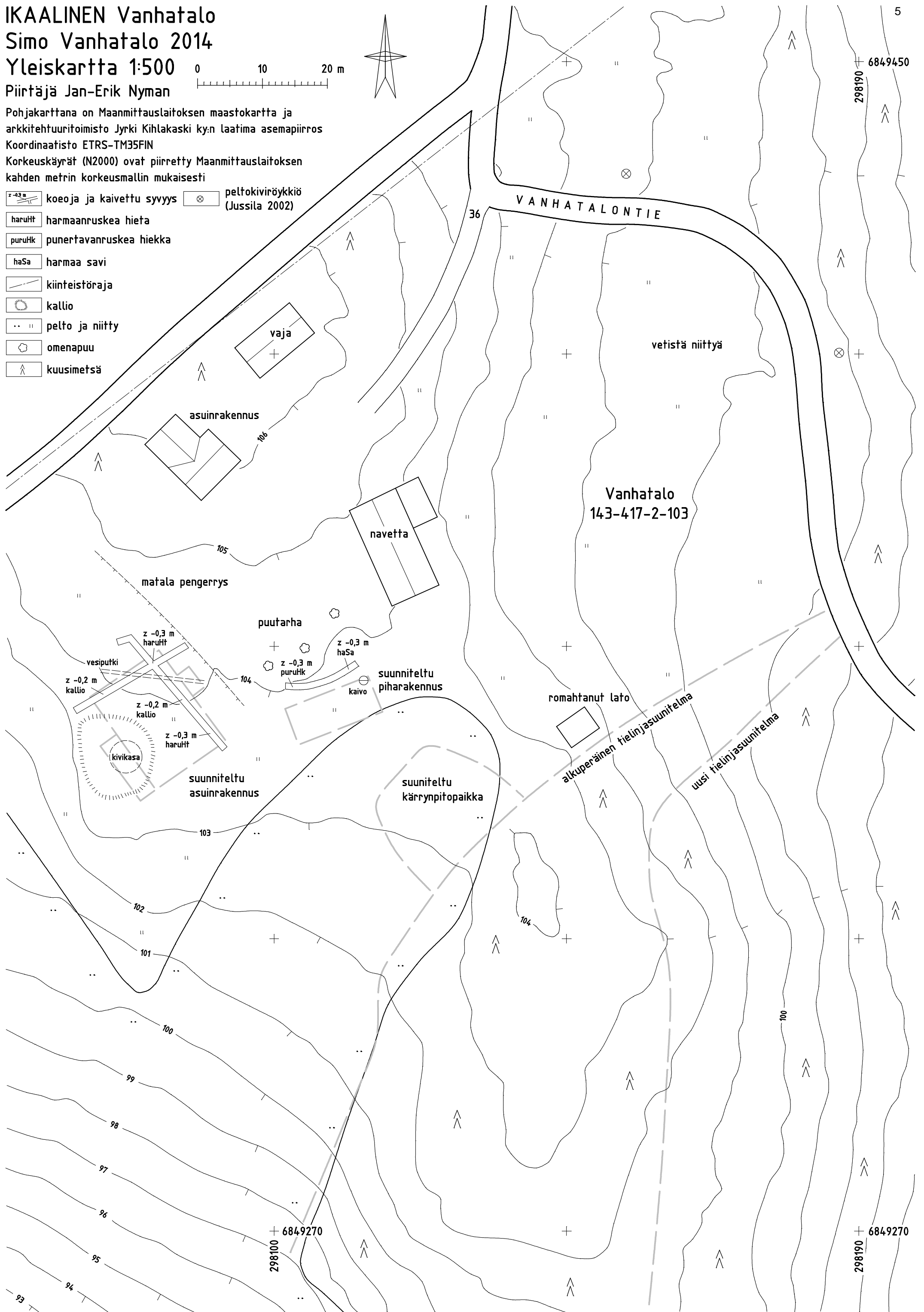


IKAALINEN Vanhatalo Simo Vanhatalo 2014 Yleiskartta 1:500

Piirtäjä Jan-Erik Nyman

Pohjakarttana on Maanmittauslaitoksen maastokartta ja arkkitehtuuritoimisto Jyrki Kihlakaski ky:n laatima asemapiirros
Koordinaatisto ETRS-TM35FIN
Korkeuskäyrät (N2000) ovat piirretty Maanmittauslaitoksen kahden metrin korkeusmallin mukaisesti

- | | | | |
|--|--------------------------------|--|---------------------------------|
| | koeoja ja kaivettu syvyys | | peltokiviröykkiö (Jussila 2002) |
| | haruHt harmaanruskea hietta | | |
| | puruHk punertavanruskea hiekka | | |
| | haSa harmaa savi | | |
| | kiinteistöraja | | |
| | kallio | | |
| | pelto ja niitty | | |
| | omenapuu | | |
| | kuusimetsä | | |



JOHDANTO

Museoviraston koekaivausryhmä tutki 10.11.2014 Ikaalisen Kolkon kylän Vanhatalo -nimisen tilalle suunnitellun omakotitalon, piharakennuksen ja traktorin kääntö-/säilytysalueen. Vanhatalon tilan alueelta Karin Hildén oli vuoden 1943 inventoinnissaan havainnut yhteensä 23 kiviröykkiötä ja kumpua. Tuolloin osa niistä todettiin viljelysröykkiöiksi, mutta muutamia pidettiin mahdollisia hautaröykkiöinä. Karin Hildén löysi yhteen kiviröykkiöön tekemästä koekuopasta nokista maata, jonka perusteella hän oletti röykkiön olevan hauta.

Tutkimuksilla selvitettiin, sijaitseeko rakennettavaksi tai muutettavaksi suunnitelluilla alueilla kiinteää muinaisjäännöstä. Pirkanmaan maakuntamuseo edellytti, että tutkimuksissa piti tehdä maastoon riittävästi koekuoppia tai -kaistoja sekä tehdä historiallisten karttojen tarkastelu.

KOHTEEN SIJAINTI JA KUVAUS

Vanhatalon tila sijaitsee 8 kilometriä Ikaalisen kirkosta kaakkoon, Hietaniemen, Kyrösjärven eteläosan pohjoisrannalla, korkeahkon mäen päällä. Suunnitellut rakennuspaikat sijaitsevat tilan pihalueen ja puutarhan laidoilla, vanhan asuinrakennuksen eteläpuolella, peltoalueen yläreunassa.



AKDG 5392: 1

Vanhatalon piha-alueen lounaisosaa, johon on suunniteltu omakotitalo, etualalla kaakko-luodesuuntainen koeoja, taustalla vanha päärakennus ja navetta, panoraama kuvattu etelälounaasta.



AKDG 5392: 2

Vanhatalon päärakennus, taustalla aitta ja oikealla navetta, panoraama kuvattu etelästä.

TUTKIMUSMENETELMÄT

Rakennuspaikoista oli selkeät suunnitelmapiirroksot, joiden avulla koneellinen koeojien kaivutyöt voitiin kohdistaa arkeologista tutkimusta edellyttämille alueille. Ensiksi kaivettiin suunnitellun omakotitalon rakennuspaikalle ristikkäiset koeojat. Sen jälkeen voitiin siirtyä piharakennuksen kohdalle.



AKDG 5392: 3

Vanhatalon piha-alueen lounaisosaa, johon on suunniteltu omakotitalo, etualalla kaakko-luode suuntainen koeoja, taustalla navetta, oikealla Kyrösjärvi, panoraama kuvattu luoteesta.

Koeojat ja suunnitellut rakennuspaikat tarkastettiin metallinetsimen avulla. Sitä käytettiin myös kaivettujen maakasojen tarkastamiseen. Kolmen henkilön valvomana kaivurin työskentelyä voitiin seurata ja samalla tarkistaa kaivannon jäljet ja maaperän laatu.



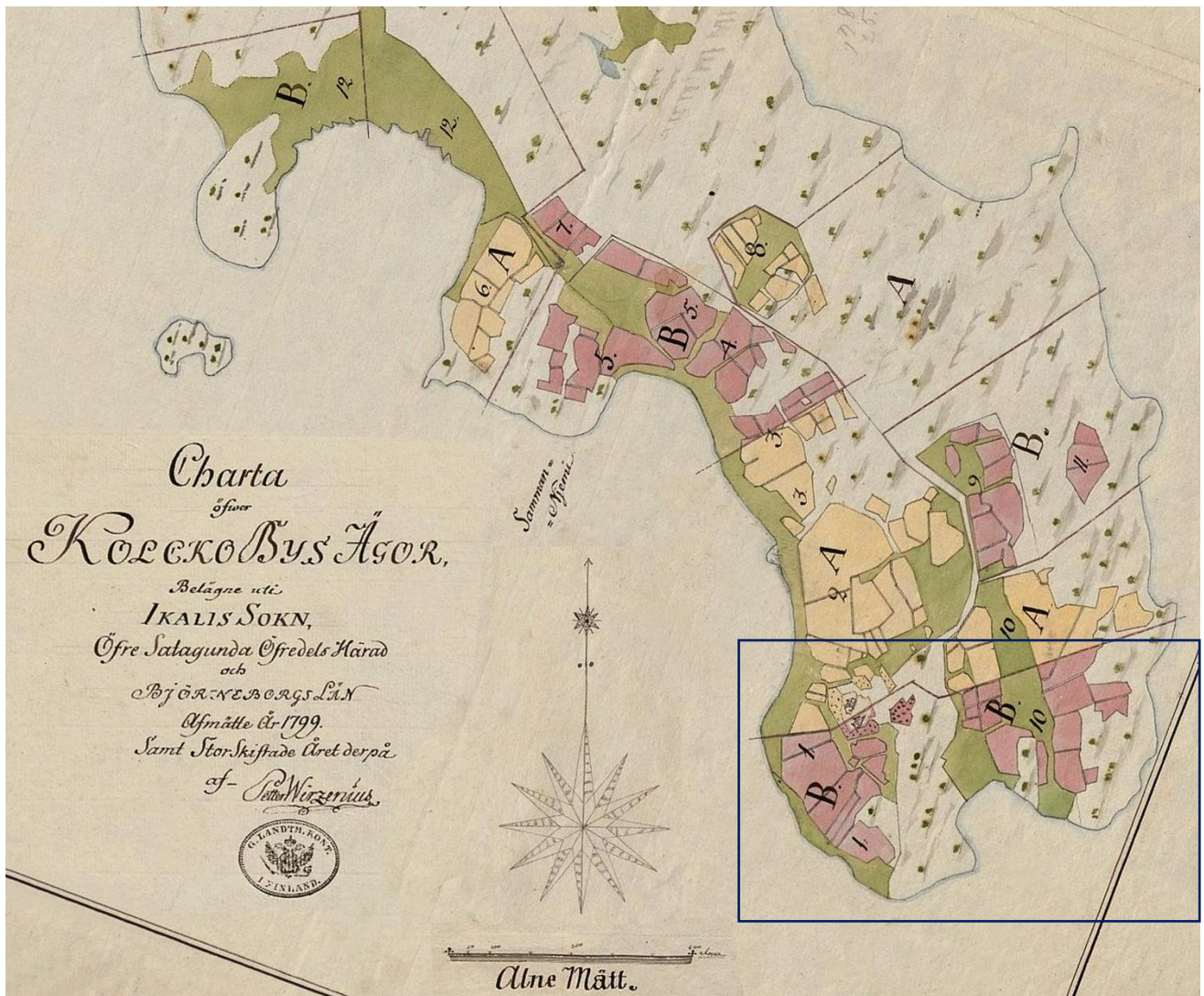
AKDG 5392: 4

Kaakko-luode suuntainen koeoja, etualalla maaperä oli harmaanruskeaa savensekaista hietaa, taustalla lohkokiviä, oikealla Jan-Erik Nyman ja Janne Rantanen, kuvattu luoteesta.

Kaivantojen linjojen paikat määritettiin rakennusten nurkista kolmiomittauksilla. Yleiskartta 1:500 laadittiin Maamittauslaitoksen peruskartta-aineiston pohjalta. Tutkimusalueen koeojat ja niiden ympäristö digikuvattiin. Maisemakuvat koostettiin panoraamoiksi yksittäisistä digikuvista.

Jälkitöiden aikana selvitettiin digitaalisessa muodossa olevien historiallisten karttojen avulla alueen lähihistorian asutusta. Vanhin kartta, jossa Vanhatalon tila näkyy, on isojakokartta vuodelta 1799. Kartassa on kaksi talon kuvaa, jotka tarkoittavat eri tiloja, mutta talosymbolit eivät täysin vastaa tilan

todellisia rakennuksia. Tuolloin tilan nimenä oli Esko, joka viittaa maanomistajan nimeen. Mirja Koskimiehen inventoinnissa mainitaan tilan omistajaksi Esko. Karin Hildénin inventointikuvat kertovat millaisilta kiviröykkiöt näyttivät 1943 (ks. sivun 12 kuvataulu).



Kolkon kylän tilat, isojakokartan ote, mittaus tehty vuonna 1799. Kartan otsikko, mittajana ja pohjoisuus on siirretty koko kartan eri osista. Karttaote on käännetty neulapohjoiseen. Digitaaliarkisto: Maanmittaushallitus > Maanmittaushallituksen uudistusarkisto > Ikaalisten maalaiskunta > Kolkko; Isojaon kartta ja jakokirja 1800-1800 (A19:16/1-2) <http://digi.narc.fi/digi/view.ka?kuid=13939105>



V. 1799 isojakokartan suurennos.

HAVAINNOT

Suunnitellun asuinrakennuksen alueen koejassa oli paikoin suuria kiviä ja niiden välissä ruokamullan ja vaaleanruskea hiedan sekaista maata. Löytöjä ei koejista tullut. Muinaisjäänökseen viittavia läikkiä tai muita rakenteita ei havaittu. Mäenlakea on muokattu ja tasattu pihamaata ja puutarhaa tehtäessä.



AKDG 5392: 5.

Länsilounas-itäkoillissuuntainen koeoja, keskellä maaperä oli harmaanruskeaa, paikoin savensekaista hietaa, Janne Rantanen kaivaa esiin kallion luoteisosan harjanteita, kuvattu itäkoillisesta.



AKDG 5392: 6.

Länsilounas-itäkoillissuuntainen koeojan itäkoillispäätty, maaperä oli harmaanruskeaa savensekaista hietaa, kepin takana puutarhan matala pengerrys, kuvattu länsilounaasta.

Puutarhan eteläosaan suunnitellun piharakennuksen kohdalla maaperä oli hieman punertavaa hiekkaa, joka rajautui harmaisiin savialueisiin. Maaperä oli paikoin hyvin märkää ja pintavesi valui tiiviiden savikerroksien päällä. Tämän rakennuspaikan koeojasta ei tullut löytöjä eikä muitakaan merkkejä muinaisjäännöksistä.



AKDG 5392: 7

Puutarhan eteläosaan suunnitellun piharakennuksen paikka, Jan-Erik Nyman tekee muistiinpanoja kaarevan koeojan keskiosasta, maaperä oli punertavan ruskeaa hiekkaa ja harmaata savea, kuvattu itäkoillisesta.

YHTEENVETO

Karin Hildénin vuoden 1943 inventoinnissa Vanhatalon tilalta ja sen ympäristössä havaittiin 23 rökkiötä ja kumpua. Osa niistä määriteltiin viljelyrökkiöiksi. Yhtä rökkiötä kaivettaessa siitä löytyi nokista maata kivisen maan seasta. Suurin Hildénin havaitsemista rökkiöistä oli läpimitaltaan 8 m ja 1 metrin korkuinen. Inventoinnin aikana havaintomahdollisuudet olivat paremmat kuin myöhemmissä tutkimuksissa. Mirja Koskimiehen inventoinnin mukaan osa ”kummuista” saattavat olla luontaisia tai tehtyjä. Vanhoista talonperustuksista oli muutamia suurehkoja kiviä talon luoteispuolella jäljellä. Mäki kokonaisuudessaan näytti kalmistoksi sopivalta (Mirja Koskimies). Koskimiehen inventoinnissa ei todettu yhtään varmaa hautarökkiötä eikä niihin viittaavia löytöjä havaittu. Timo Jussila ei havainnut vuonna 2002 paikalla mitään suoranaisesti esihistoriaan viittaavaa ja totesi ettei paikka ole sen enempää muinaisjäännös kuin muutkaan alueen vanhojen tilojen pihapiirit.

Vuoden 2014 koekaivauksissa ei suunnitelluita rakennuspaikoilta, traktorin peräkärryn säilytyspaikalta eikä uuden tielinjalta havaittu mitään muinaisjäännöksiin viittaavaa.

Tämä kohde on poistettu muinaisjäännösrekisteristä.

Simo Vanhatalo

Helsingissä 9.4.2018

DIGIKUVALUETTELO

AKDG 5392:

1. Vanhatalon piha-alueen lounaisosaa, johon on suunniteltu omakotitalo, etualalla kaakko-luodesuuntainen koeoja, taustalla vanha päärakennus ja navetta, panoraama kuvattu etelälounaasta.
2. Vanhatalon päärakennus, taustalla aitta ja oikealla navetta, panoraama kuvattu etelästä.
3. Vanhatalon piha-alueen lounaisosaa, johon on suunniteltu omakotitalo, etualalla kaakko-luodesuuntainen koeoja, taustalla navetta, oikealla Kyrösjärvi, panoraama kuvattu luoteesta.
4. Kaakko-luodesuuntainen koeoja, etualalla maaperä oli harmaanruskeaa, paikoin savensekaista hietaa, taustalla lohkokiviä, oikealla Jan-Erik Nyman ja Janne Rantanen, kuvattu luoteesta.
5. Länsilounas-itäkoillissuuntainen koeoja, keskellä maaperä oli harmaanruskeaa savensekaista hietaa, Janne Rantanen kaivaa esiin kallion luoteisosan harjanteita, kuvattu itäkoillisesta.
6. Länsilounas-itäkoillissuuntainen koeojan itäkoillispääty, maaperä oli harmaanruskeaa savensekaista hietaa, kepin takana puutarhan matala pengerrys, kuvattu länsilounaasta.
7. Puutarhan eteläosaan suunnitellun piharakennuksen paikka, Jan-Erik Nyman tekee muistiinpanoja kaarevan koeojan keskiosasta, maaperä oli punertavan ruskeaa hiekkaa ja harmaata savea, kuvattu itäkoillisesta.

Karin Hildén vuoden 1943 inventoinnin mustavalkokuvien luettelo:

1. Vanhatalon mäki nähty luoteispuolelta, oikealla kuvassa Kirkkovainio. L 14394.
2. Vanhatalon mäki nähty luoteispuolelta. L 14395.
3. Vanhatalo eteläpuolelta. L 14396.
4. Näköala Sikutinlahdelle Vanhatalon mäestä länteen, edustalla röykkiö. L 14397.
5. Maan- ja kiviensekainen kumpu Vanhatalon luoteislaidassa. L 14398.
6. Maan- ja kiviensekainen kumpu Vanhatalon luoteislaidassa. Kuva otettu koillispuolelta. L 14399.
7. Maan- ja kiviensekainen kumpu Vanhatalon luoteislaidassa. L 14400.
8. Röykkiö Vanhatalon mäen keskipaikkeilla. Kuva otettu länsipuolelta. L 14401.
9. Kiviröykkiö Vanhatalon mäen laella talon päärakennuksen kohdalla. Kuva otettu eteläpuolelta. L 14402.
10. Kiviröykkiö Vanhatalon mäen laella. Kuva otettu pohjoispuolelta. L 14403.
11. Kiviröykkiö, luultavasti ns. viljelysröykkiö Vanhatalon mäen eteläpuolella. Kuva otettu pohjoispuolelta. L 14404.
12. Kiviröykkiö, luultavasti ns. viljelysröykkiö Vanhatalon mäen eteläpuolella. Kuva otettu pohjoispuolelta. L 14405.
13. Kiviröykkiö, luultavasti ns. viljelysröykkiö Vanhatalon mäen eteläpuolella. Kuva otettu länsipuolelta. L 14406.
14. Kiviröykkiöitä Vanhatalon mäessä. Kuva otettu etelään päin mäen järvelle päin viettävässä rinteessä. L 14407.
15. Kiviröykkiö Vanhatalon mäen laella. Taustalla Sikurinlahti. Kuva otettu länsisuuntaan. L 14408.



1. Vanhatalon mäki nähty luoteispuolelta, oikealla kuvassa Kirkkovainio. L 14394.



2. Vanhatalon mäki nähty luoteispuolelta. L 14395.



3. Vanhatalo eteläpuolelta. L 14396.



4. Näköala Sikutin lahdelle Vanhatalon mäestä länteen, edustalla röykkiö. L 14397.



5. Maan- ja kiviensekainen kumpu Vanhatalon luoteislaidassa. L 14398.



6. Maan- ja kiviensekainen kumpu Vanhatalon luoteislaidassa. Kuva otettu koillispuolelta. L 14399.



7. Maan- ja kiviensekainen kumpu Vanhatalon luoteislaidassa. L 14400.



8. Röykkiö Vanhatalon mäen keskipaikkeilla. Kuva otettu länsipuolelta. L 14401.



9. Kiviröykkiö Vanhatalon mäenlaella talon pääarakennuksen kohdalla. Kuva otettu eteläpuolelta. L 14402.



10. Kiviröykkiö Vanhatalon mäenlaella. Kuva otettu pohjoispuolelta. L 14403.



11. Kiviröykkiö, luultavasti ns. viljelysröykkiö Vanhatalon mäen eteläpuolella. Kuva otettu pohjoispuolelta. L 14404.



12. Kiviröykkiö, luultavasti ns. viljelysröykkiö Vanhatalon mäen eteläpuolella. Kuva otettu pohjoispuolelta. L 14405.



12. Kiviröykkiö, luultavasti ns. viljelysröykkiö Vanhatalon mäen eteläpuolella. Kuva otettu länsipuolelta. L 14406.



13. Kiviröykkiöitä Vanhatalon mäessä. Kuva otettu etelään päin mäen järvelle päin viettävässä rinteessä. L 14407.



14. Kiviröykkiö Vanhatalon mäenlaella. Taus-talla Sikurinlahti. Kuva otettu länsisuuntaan. L 14408.