

TAMPEREEN KAUPUNKI

# Pölkylänniemen arkeologinen kartoitus

Selvitys





**Sisällysluettelo**

1	Johdanto .....	1
2	Pölkylänniemen historia .....	2
3	Teollinen toiminta .....	7
3.1	Pispalan tukkitiet .....	8
3.2	Uittotunnelit .....	9
4	Pölkylän huvila .....	10
5	Pölkylänniemen nykytila .....	13
5.1	Kuivanmaan rakenteet .....	16
5.1.1	1. Huvila .....	17
5.1.2	2. Kellari .....	18
5.1.3	3. Talousrakennus (Talli?) .....	21
5.1.4	4. Sauna .....	24
5.1.5	5. Laituri .....	26
5.1.6	6. Rantapengerrys .....	27
5.1.7	7. Talousrakennus, tiiliperustus .....	29
5.1.8	8. Vetopaikka .....	29
5.1.9	9. Vaja .....	30
5.1.10	10. Uittotunneli .....	32
5.2	Vedenalaiskohteet .....	36
5.2.1	Vedenalaiskohde 1: Hylky, Näsijärvi hinaaja .....	37
5.2.2	Vedenalaiskohde 2: Laiturit .....	37
5.2.3	Vedenalaiskohde 3. Vetopaikka .....	39
6	Johtopäätökset .....	40
6.1	Kohteet .....	41
6.1.1	Pölkylä, uittotukikohta .....	41
6.1.2	Pölkylä, muut kohteet .....	43
7	Lähteet .....	44

Valokuvat: Kulttuuriympäristöpalvelut Heiskanen & Luoto Oy.

Taustakartat: Maanmittauslaitos © 2019

Tampereen kaupunki © 2019

24.5.2019

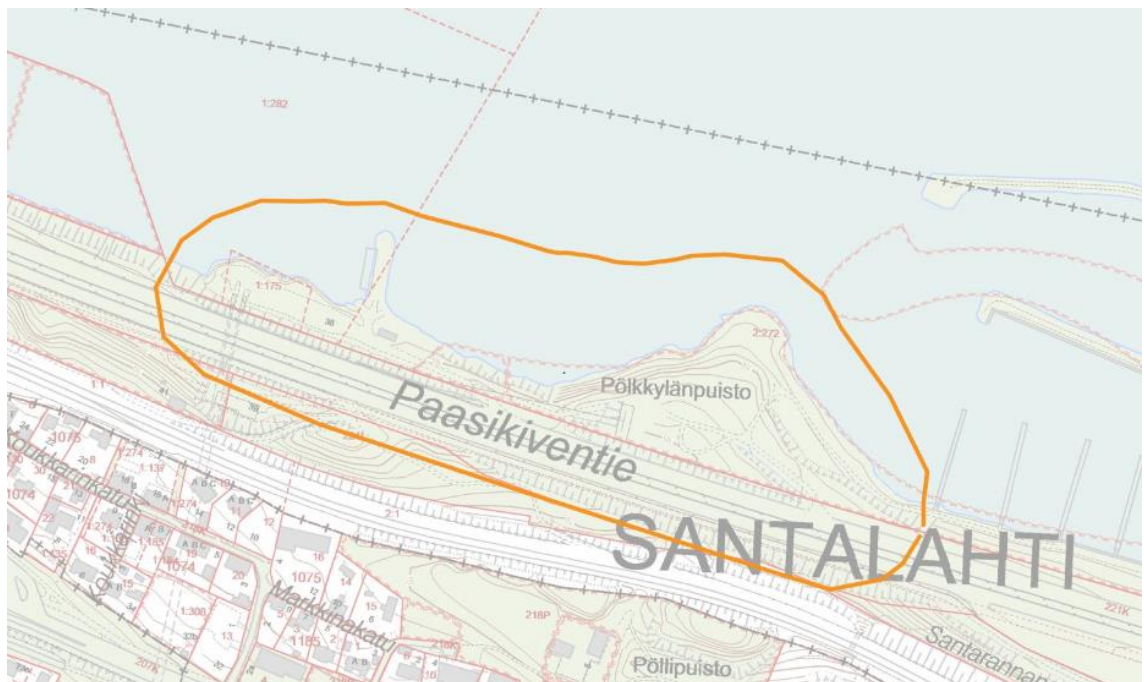
## Pölkylänniemen arkeologinen kartoitus

### 1 Johdanto

Pölkylänniemi on noin hehtaarin kokoinen niemi Tampereella Näsijärven rannalla Hyhkyn kylän alueella. Alue on ollut osa Pohjois-Pispalaa aina vuoteen 1937 asti. Tästä johtuen alueen rakentaminen on ollut vapaata, eivätkä Tampereen kaupungin säädökset ole ulottuneet alueelle. Ennen 1800-lukua alueella ei karttojen perusteella ole ollut toimintaa, tosin niemen länsipuolella uittotunnelin kohdalta on kuljettu Pispän markkinapaikalle ja ilmeisesti myös Näsijärveltä Pyhäjärvelle harjun yli. Alueella on ollut teollisuuteen liittyvää toimintaa 1800-luvulta. 1900 niemelle rakennettiin Rosenlew-yhtiön huvila.

Niemi sijaitsee vuonna 1968 valmistuneen Pispalan uuden uittotunnelin pohjoispäädyn itäpuolella ja jää nykyisen Paasikiventien ja Näsijärven väliin. Nykyisin alue on puustoinen niemenkärki, jonka rantoja on pengerrytetty kivin. Niemeltä avautuu laaja maisema Näsijärvelle ja järven yli Lielahteen.

Tässä selvityksessä tarkastellaan Pölkylänniemen historiaa arkistolähteiden, valokuvien ja maastohavaintojen pohjalta. Aikaisemmin alueelle on tehty arkeologinen inventointi vuonna 2009 sekä Pölkylänniemen ja Lielahden alueelle vedenalainen arkeologinen inventointi 2015. Inventoinnin yhteydessä Pölkylänniemen rannasta löydettiin kolme erillistä laituria, sekä silokallioiden lähellä oleva mahdollinen vetopaikka. Kohteet ovat mahdollisia muinaisjäännöksiä.



Kartta 1. Selvitysalueen raja.

24.5.2019

Selvityksen ovat laatineet FCG Suunnittelu ja tekniikka Oy sekä Kulttuuriympäristöpalvelut Heiskanen & Luoto Oy. Työhön on osallistunut projektipäällikkönä FCG:ltä arkkitehdit Mari Seppä (31.12.2018 asti) ja Minttu Kervinen (1.1.2019 alkaen). Varsinaisen selvitystyön ovat tehneet Kulttuuriympäristöpalvelut Heiskanen & Luoto Oy:stä arkeologi Kalle Luoto, meriarkeologi Eveliina Salo ja FM Sini Moilanen sekä FM Jari Heiskanen.

Selvityksen maastotyöt tehtiin joulukuussa 2018 ja lumien sulamisen jälkeen huhtikuussa 2019.

Pirkanmaan maakuntamuseon kanssa pidettiin työneuvottelu 8.5.2019 havaittujen kohteiden arvoista ja luokittelusta.

Havaittujen rakenteiden tarkka sijainti käytiin mittaamassa 16.5.2019. Mittaukset teki Tero Raatikainen (Mittauspalvelu MP-Map Oy) arkeologi Kalle Luodon ohjauksessa.



*Kuva 1. Pölkylänniemen kärki. Rannassa näkyy kivipengerrystä. Taustalla näkyy aallonmurtaja.*

## 2 Pölkylänniemen historia

Historiallisten karttojen perusteella Pölkylän alueella ei ole ollut asutusta tai merkittävää rakentamista ennen 1800-luvun loppupuolta. On kuitenkin todennäköistä, että niemen länsipuolelta on kuljettu Näsijärveltä Pyhäjärvelle. 1700-luvun lopun isojakokarttaan on paikalle merkitty rannasta kohti etelää lähteviä polkuja. Kohta on suunnilleen sama, johon kaivettiin uittotunneli tukkien uittamista varten.



24.5.2019



Kartta 1. Ote isojaon kartasta 1767-1768.

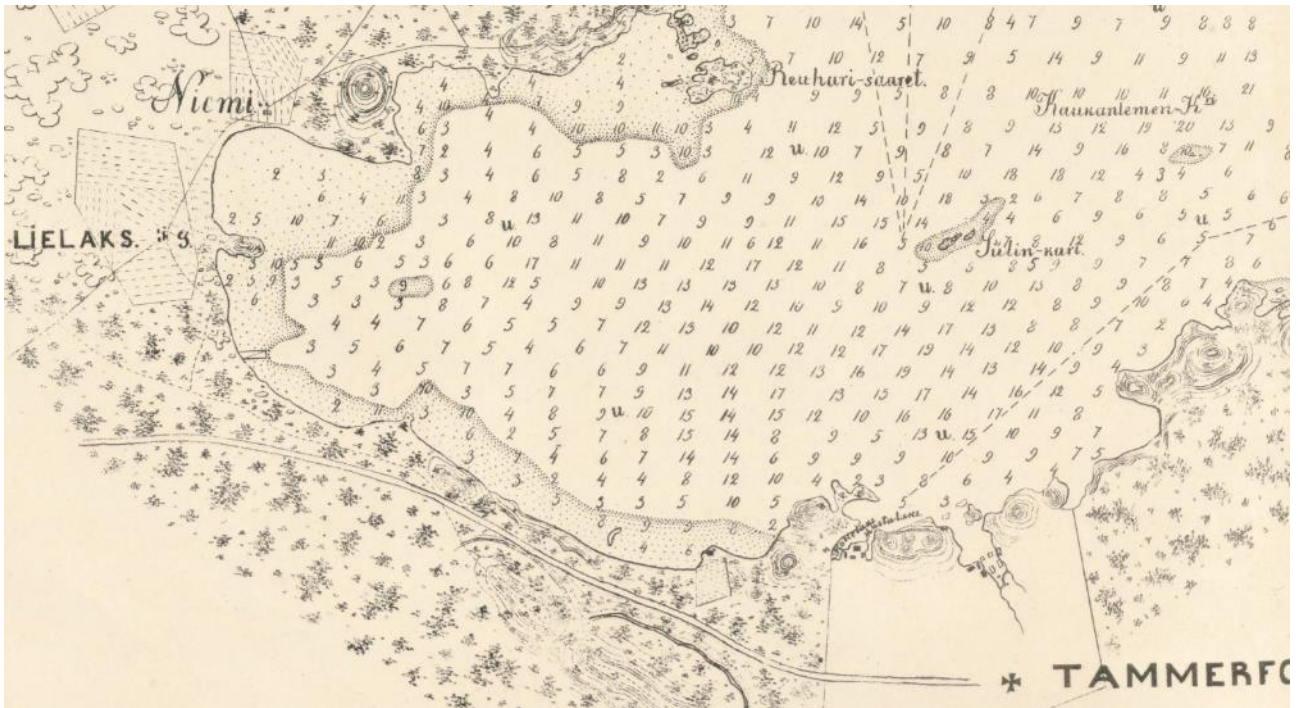
Karttaan on merkitty Näsijärven rannasta lähteviä polkuja (sininen nuoli) kohti punaisilla suorakaiteilla merkittyä markkinapaikka.



Kartta 2. Ote piiri- ja isonjaonrajoja kuvaavasta kartasta vuodelta 1861.

Pölkkylä on Simolan talon maita, mutta juuri muuta ei maankäytöstä voi päätellä. Kartassa ei näy rakennuksia tai laitureita. Rautatie rakennetaan muutamia vuosikymmeniä myöhemmin. Vesiraja vastaa suunnilleen nykyistä rantaa.

24.5.2019



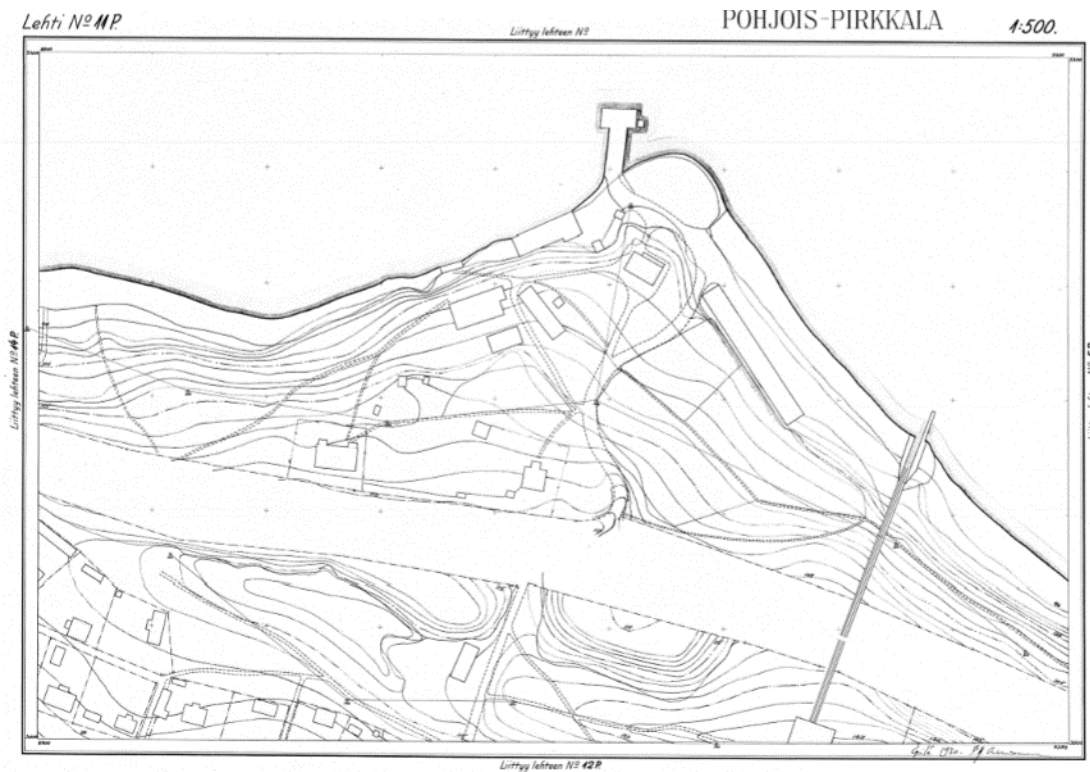
Kartta 3. Ote vuonna 1865 laaditusta Näsijärven syvyyskartasta. Kartassa Pölkkyliemi näyttää rakentamattomalta, tosin tässä kartassa ei ole pyritty kuvaamaan rakennuksia kovinkaan tarkasti. Karttalähde: [www.doria.fi](http://www.doria.fi), 1201015490\_BL1.



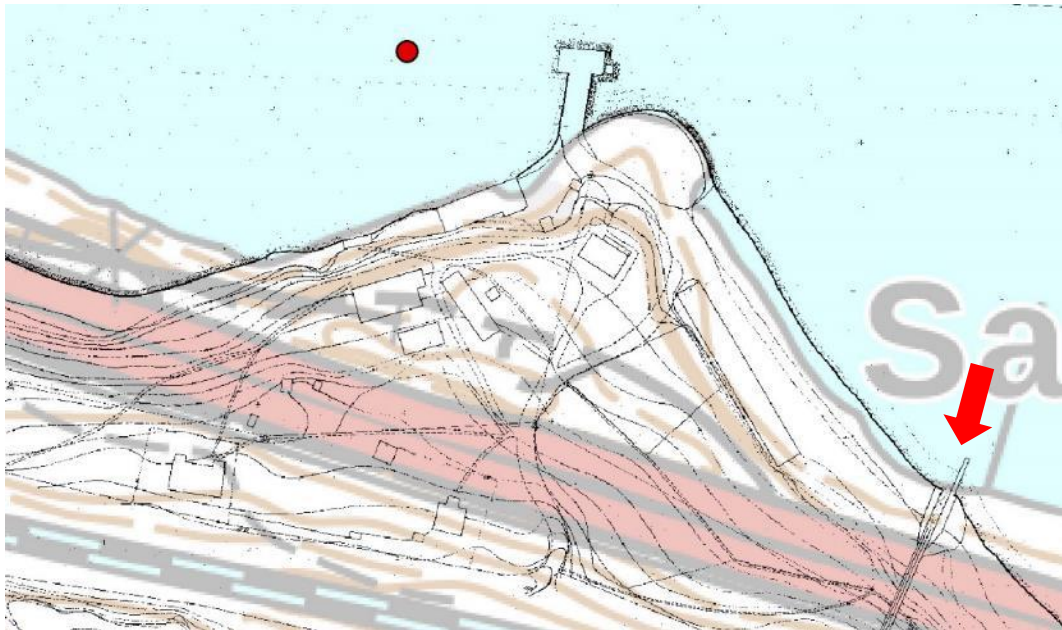
Kartta 4. Ote venäläisestä topografikartasta XIX-XX 22-23 (1909). Pölkkyliemelle on merkitty rakennuksia, mutta ei satamapaikkaa kuten Lielaksen tai Niemeen. Kartassa näkyy Pirkkalan ja Tampereen raja itäreunassa.



24.5.2019



Kartta 5. Pölkylänniemi vuonna 1930 laaditussa kartassa. Oikeassa reunassa näkyy tukkitien rakenteita.



Kartta 6. Yhdistelmäkartta nykyisestä peruskartasta ja vuonna 1930 laaditusta kartasta.

Karttaan on lisätty Näsijärvi hylkyä kuvaava punainen piste. Punainen nuoli osoittaa punaisen tukkitien Näsijärven puoleista päätä. Molemmat jäännökset liittyvät uittotoimintaan. Näsijärven rantaa on täytetty melko runsaasti 1900-luvun loppupuolella. Niemen kärjessä on ollut laituri, jonka rakenteita on edelleen veden alla.



24.5.2019

Historiallisten karttojen perusteella Pölkylänniemeen syntyy asutusta ja teollisuutta 1800-luvun loppupuolella. Tähän ajanjaksoon ajoittuu alueen käyttäminen osana uittoreittiä.

Pölkylänniemi on sijainnut Pohjois-Pirkkalassa ja alueesta tuli osa Tamperetta liitoksen myötä vuonna 1937. Rautatie Poriin rakennettiin 1890-1895 ja se kulki aivan Pölkylänniemen tuntumassa. Pölkylänniemen alueesta 1900-luvulla piirretyissä kartoissa on kuvattu rakennuksia, jotka voivat olla teollisuusrakennuksia sekä huvilan talousrakennuksia.



Kartta 7. Peruskartta vuodelta 1953.

*Vanhan uittotunnelin Näsijärven puoleinen osa (sininen nuoli) sijaitsee hieman nykyisen uittotunnelin suuaukkoa idempänä. Nykyinen uittotunneli valmistui vuonna 1960. Paikka on sama, josta harju on ylitetty muutamaa sataa vuotta aiemmin (vrt. vuoden 1767/68 isojakokartta).*

24.5.2019

### 3 Teollinen toiminta

Pölkylänniemen alueella on sijainnut teollista toimintaa 1800-luvulta alkaen. Pölkylän nimi juontaa juurensa niemen aiemmasta käytöstä: Rosenlew-yhtiö säilytti niemellä tukkeja, jotka talvella siirrettiin Pispalan harjun yli Pyhäjärven puolelle hevosilla. Uittoon liittyviä rakenteita on niemen alueella ollut arviolta 1800-luvun puolivälin jälkeen. Vuoden 1863 jälkeen käytössä oli Rosenlewin rakennuttama tukkitie, niin kutsuttu Punainen tukkitie Pispalan harjun yli. Punaisen tukkitien pohjoispää on loppunut Pölkylänniemen itäpuolelle. 1950-lukua vanhemmissa kartoissa niemen itärannalla näkyy pitkänmallinen rakennus, joka on ollut oletettavasti osa tukkitien toimintaa. Puurunkoinen luonnonkivillä perustettu rakennus on voinut toimia joko varastona, tai tallina. Tukkitie toimi alkuvuotensa hevosvoimin ennen höyryvoimaan siirtymistä.

*Laiturit Näsijärvellä ja Toivonvedellä*

Laiturin tai laitteen nimi	Minkä pitäjän laiturin kuuluu	Onko saatu	Onko vattu tai kylvetty	Minkä tontin	Määrä	Arvo	Onko laiturilla
Tampereen satama	Tampereen kaup.	on	Talutus	eri suuntien	3.50	36	ei
Näisten lahti	"	"	"	"	3.00	8	"
Leialahde	Sierkkälä pit.	Lahti	"	"	2.00	4	"
Tuomion laiturit	Ylöjärvi	"	Maantie	"	2.00	1	"
Keltin niemi	"	"	"	"	2.10	1	"
Marttilan	"	"	"	"	1.50	1	"
Karkkilan	"	"	"	"	1.60	1	"
Pyhtälän	"	"	"	"	1.50	1	"
W. Rauhala	"	"	"	"	1.70	1	"
Rumoa	"	"	"	"	1.60	1	"
Puuslehti	"	"	"	"	1.50	1	"
Lämölä	"	"	"	"	1.50	1	"
Ruuselan	"	"	"	"	1.50	1	"
Tuhtolahde	"	"	"	"	1.60	1	"
Nästen	"	"	"	Maantie Ylöjärvi kirkosta	1.50	1	"
Lehtelan	"	"	"	"	1.60	1	"
Lehtelän	"	"	"	"	2.00	1	"
Mutalan	"	"	"	"	2.00	1	"
Pietolan	"	"	"	"	2.00	1	"
Hannun	"	"	"	eri suuntien	2.00	1	"
Aachadian	"	"	"	"	2.00	1	"
Uusikon	"	"	"	"	2.00	1	"
Leppäpään	"	"	"	Ylöjärven kirk.	2.00	1	"
Kyönlahden	"	"	"	"	2.00	1	"
Lehtin	"	"	"	"	2.00	1	"
Näisten saari	Tuohon pit.	"	"	eri suuntien	2.00	1	"
Lehtelän	"	"	"	"	2.00	1	"
Kuljan	"	"	Kylvetty	maantalle	2.00	1	"
Lehtelän	"	"	maantie	eri suuntien	2.00	1	"
Paarmäen	"	"	"	"	2.00	1	"
Lehtelän	"	"	"	"	2.00	1	"
Lehtelän	"	"	"	"	2.10	1	"
Lehtelän	"	"	"	"	1.90	1	"
Lehtelän	"	"	"	"	2.00	1	"

Kuva 2. Näsijärven laivalaiturit vuonna 1918.

Pölkylää ei ole mainittu listassa, joten laituri ei ilmeisesti ole ollut vakituisen matkustajaliikenteen käytössä. Lähde: Jyväskylän maakunta-arkisto, Päijänteen luotsipiirin arkisto, Bd1.

24.5.2019

---

### 3.1 Pispalan tukkitiet

Sahateollisuus voimistui huomattavasti 1800-luvun puolivälin jälkeen. Sahatoimintaa oli aiemmin rajoitettu ja metalliteollisuus oli ollut tärkeämmässä asemassa. Ennen 1800-luvun puoliväliä pelättiin mm. metsien liiallista vähenemistä. Määräykset ja asenteet kuitenkin muuttuivat, kun Euroopassa pohjoismaisen ja suomalaisen puutavaran kysyntä kasvoi. Sahaustoimintaa rajoittaneet määräykset purettiin 1861.

Etenkin porilaiset suuret höyrysahat aloittivat toimintansa. Rannikolle perustettiin höyrysahoja satamien tuntumaan, sillä näin valmiin sahatavaran kuljetus ulkomaille onnistui laadun kärsimättä. Puutavaraa hakattiin Näsijärven latvavesien alueelta mm. Keuruulta, Ruovedeltä ja Virroilta, joissa tervanpoltto ei ollut verottanut puuvarantoja. Rannikon metsiä oli hakattu jo enemmän kuin sisämaan hongikkoja. Samalla huomattiin, että sisämaan metsävarat olivat luultua huomattavasti suuremmat.

Kaadetut tukit uitettiin vesistöjä pitkin Näsijärvelle, josta sahatavaraa ajateltiin ensin uittaa Tammerkosken kautta edelleen Pyhäjärveen. Koski oli kuitenkin jo hyvällä käytöllä, ja sen ympärillä toimivilla teollisuuslaitoksilla nautintaoikeus koskeen. Tehtaanomistajat vaativat uittajilta kohtuuttomia takaussummia, joten puutavara oli kuljetettava kosken sijasta maateitse Pispalan harjun yli Pyhäjärveen. Ennen harjun yli rakennettuja tukkitieitä sahatavaran kuljettaminen oli verkkaista, sillä puiden siirtosykli oli hidasta. Kesällä tukit uitettiin hakkuualueilta Näsijärven rantaan. Tukit kasattiin maalle Pölkylänniemeen, josta ne talven tullen siirrettiin hevosella harjun yli Pyhäjärvelle ja edelleen seuraavana kesänä uitettiin Kokemäenjokea pitkin Poriin. Tukin matka metsästä sahalle saattoi kestää jopa kolme vuotta. Pölkylänniemen nimi juontaa juurensa ajalle, jolloin niemessä on säilytetty puutavaraa.

Pispalan harjun ylittävä punainen tukkitie valmistui Pispalan harjun kapeimmalle kohdalle vuonna 1864. Tukkitien omisti alkuun Porin Höyrysaha, mutta se siirtyi muutaman vuoden kuluttua Rosenlewin omistukseen. Tukkitie nousi Näsijärvestä Pölkylänniemen itäjuuresta ylös harjulle, ja laski edelleen Pyhäjärveen. Reposaaressahan niin sanottu harmaa tukkitie valmistui lamavuosien jälkeen 1873. Harmaa tukkitie oli alusta alkaen höyrykäyttöinen. Tämä, ja tukkien määrän huomattava kasvu innosti myös Rosenlewia uudistamaan punaisen tukkitien tekniikkaa ja hevosvetoinen tekniikka vaihdettiin höyryvoimaan. Tukkitien suunta oli Näsijärvestä Pyhäjärveen, sillä tukkitiet olivat porilaisten omistuksessa. Harmaan tukkitien alku oli Pölkylänniemen itäpuolella Santalahdessa päin. Punaisen tukkitien Näsijärven puoleinen pää sijaitsi aivan Pölkylänniemen juuressa.

Myöhemmin puutavaran liikkeisiin vaikutti 1895 valmistunut Pölkylänniemen ohi kulkeva Pori-Tampere -rata. Esimerkiksi Santalahdessa sijaitsevan noormarkkulaisen Ahlströmin höyrysahan puutavaraa kuljetettiin Poriin rautateitse. Ahlströmillä oli myös Porissa Isonsannan sekä Pihlavan sahat. Rautatie ei ollut kuitenkaan tukkien kuljettamisessa kilpailukykyinen vaihtoehto korvaamaan uittoa.



24.5.2019

### 3.2 Uittotunnelit

Tukkitiet ovat olleet kesäisin olennainen osa Pispalan maisemaa. Tukkitieiden toiminta on ollut läsnä myös ääninä, ryskeenä tukkien kulkiessa ensin harjua ylös, ja laskiessa alas Pyhäjärveen. Tukkitiet olivat käytössä Pispalassa aina 1930-luvulle asti. Harjun läpi kaivettiin uittotunneli, jonka alkupää sijaitsee Pölkkylänniemen läntisellä puolella. Uittotunnelin kapasiteetti alkoi käymään liian pieneksi. Uusi tunneli, jossa voitiin uittaa tukkinippuja, valmistui 1968. Se oli kuitenkin aikaansa jäljessä, sillä autoistumisen myötä puiden kuljettaminen alkoi siirtyä maanteille. Uusi uittotunneli jäi lopulta käyttämättömäksi, kuin puutavaran maantiekuljetuksen kannattavuus parani huomattavasti 1970-luvulle tultaessa.



*Kuva 3. Ilmakuva vuodelta 1945. Vasemmalla tukkeja uitetaan uittotunneliin. Oikealla Pölkkylänniemi. Pölkkylänniemessä on ollut peltoa ja istutuksia. Tampere, Avoin data.*

24.5.2019

#### 4 Pölkylän huvila

Pölkylänniemessä on sijainnut Rosenlewin omistama, 1900-luvun alussa rakennettu kansallisromanttinen jugend-huvila. Hirsisen huvilan on suunnitellut arkkitehti Birger Federley 1899. Arkkitehdin työtä ohjasi vanhempi kollega Lars Sonck. Huvila rakennettiin Oscar Rosenlewille. Oscar Rosenlew asui myös Villa Rosenlewiksi kutsutussa huvilassa, jonka jälkeen rakennus oli yhtiön käytössä. Niemen kärjessä on ollut laituri, joka näkyy 1960-luvun kartalle asti. 1950-luvun ja 1960-luvun peruskartassa alueella näkyy myös peltoalue. Huvilan ympärillä on kasvanut koivuja ja kuusia ja pihapiiriä on kiertänyt lauta-aita.

Lopulta alueen huvilakäyttö jäi melko lyhyeksi ilmiöksi, sillä alue palautui yhtiön hallintaan 1913 ja oletettavasti kohteen käyttö huvilana päättyi.



Kuva 4. Pölkylää rakennetaan. Tampereen museot/Siiri HM D/1864.

Paasikiventie avattiin käytölle 1977 ja sen rakentaminen vaikutti alueen maisemaan voimakkaasti. Tiehankkeen tiimoilta Näsijärven rantaa on täytetty Santalahdessa 1960-luvulta lähtien. Pölkylänniemen muoto on säilynyt entisellään, mutta etenkin niemen länsipuolella rantaviiva on aiempaa pohjoisempänä. Paasikiventien linjaus kulki huvilan pihamaan läpi. Rappiolle jääneen huvilan pelasti yksityinen ostaja, joka siirsi huvilan Ylöjärven Kuruun vuonna 1976.

24.5.2019



Kartta 8. Osasuunnitelma vuodelta 1958. Villa Rosenlew on punaisella piirretty rakennus niemen keskellä. Teollisuuteen ja tukinuittoon liittyvät rakennukset puuttuvat, kuten laituri, tukkitie ja pitkänomainen rakennus huvilan itäpuolella. Rakennuksista on karttaan merkitty huvila, sauna, kellari ja joku muu pitkänomainen talousrakennus huvilan lounaispuolella. Eteläisemmät rakennukset ovat jääneet Paasikiventien alle.



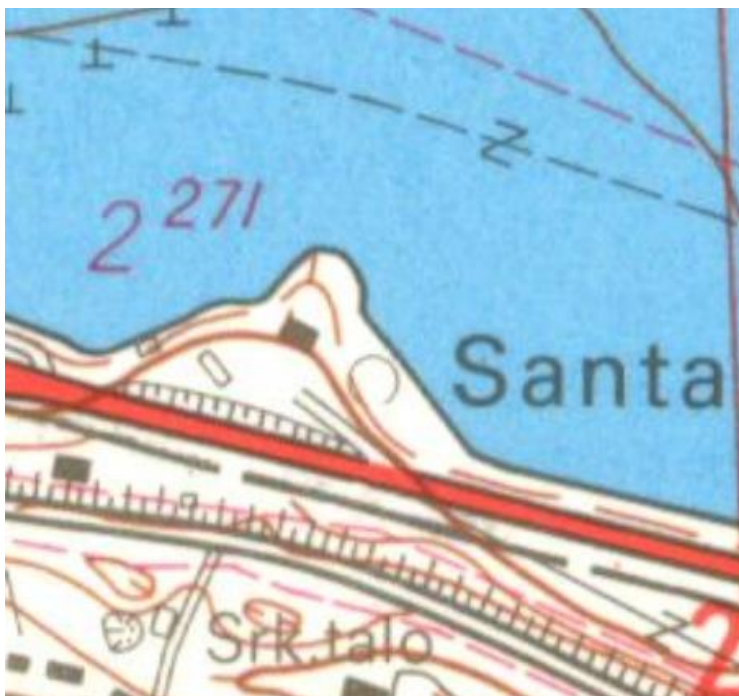
Kartta 9. Ote peruskartasta vuodelta 1953. MML.



24.5.2019



Kartta 10. Ote peruskartasta vuodelta 1960. MML.  
Alueella on vielä pienialainen pelto tai niitty niemen itäosassa. Länsirannassa on useita talousrakennuksia.



Kartta 11. Ote peruskartasta vuodelta 1975. MML.  
Paasikiventie on valmistunut. Huvila on asuttu, mutta useita muita rakennuksia kartassa ei näy. Myöskään niemen kärjen laituria ei ole karttaan merkitty. Muista rakennuksista mainittakoon niemen länsirannan sauna.

24.5.2019

## 5 Pölkylänniemen nykytila

Pölkylänniemessä on jäljellä ainoastaan raunioita huvila-asutuksesta ja teollisesta toiminnasta. Pölkylän huvila on siirretty Kuruun vuonna 1976, ennen Paasikiventien käyttöönottoa. Alue on rakentamaton. Puustoisella niemellä kulkee polkuja. Niemen läntisellä sivulla on jäljellä jäännökset maakellarista. Alueella on myös rakennusten perustusten jäänteitä.



*Kuva 5. Rannassa sijaitsee rakennuksen perustusten jäänteitä ja muita rakenteita (mm. rautarengas kalliassa).*



24.5.2019



*Kuva 6. Pölkylänniemen koillisrannalla on venepaikkoja.*



*Kuva 7. Paasikiventien pohjoislaidalle on rakennettu mm. voimalinja. Alueen maaperä on voimakkaasti muokattua.*



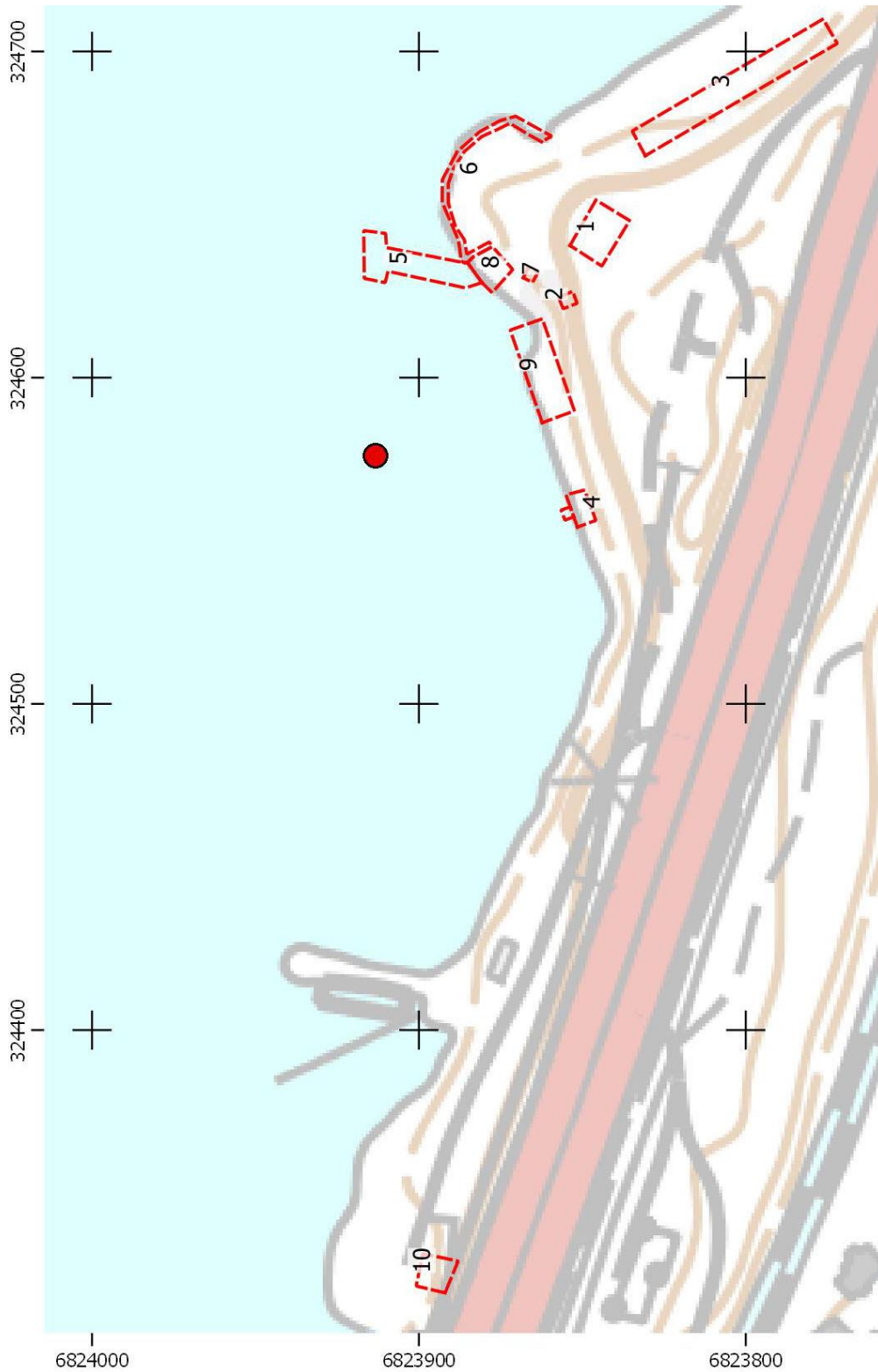
24.5.2019



Kuva 8. Ilmakuva alueesta vuodelta 2018. (Kuvan lähde: WMS palvelu, Tampereen kaupunki)

24.5.2019

## 5.1 Kuivanmaan rakenteet



Kartta 12. Raportissa käsiteltävät rakenteet. Lisäksi punaisella pisteellä on merkitty Näsijärvi hinaajan hylky. Rakenteiden säilyneet osat on esitelty kartalla 15 raportin lopussa.



24.5.2019

---

### 5.1.1 1. Huvila

Huvila on purettu perustuksia myöten paikalta. Kohteessa on havaittavissa muutamia kymmeniä senttejä matalia kuoppia. Kuopat ovat todennäköisesti syntyneet huvilan purkamisen yhteydessä. Kuoppia on noin 20 metriä x 15 metriä kokoisella alueella entisen huvilan kohdalla. Huvilan paikalta kohti pohjoista on havaittavissa polku.

Huvilan pihapiiristä on muistona muutamia lehtikuusia. Puutarharakenteisiin tai tiestöön viittaavia rakenteita ei paikalla havaittu.



*Kuva 9. Huvilan paikalla on ainoastaan purkutyöstä jääneitä kuoppia.*



24.5.2019

### 5.1.2 2. Kellari

Todennäköisesti huvilaan kuuluva sementistä valettu suuri kellari. Kellariin kuuluu näyttävä oviaukko rannan puolella.

Betoniseinän leveys on 4,9 metriä ja korkeus 3,2 metriä. Keskellä seinää on oviaukko, jonka korkeus on 1,6 metriä ja leveys 0,75 metriä. Seinää tukee rannan puolella lohkotuista kivistä tehty perustus.

Kellarissa on noin 7 metriä pitkä käytävä, jonka molemmin puolin on kaksi pientä huonetta. Käytävän kaakkoispäässä on luiska ylös. Maanpinnalla on betoniseinän kaakkoispuolella 6,8 metrin etäisyydellä kulkuaukko (1 m x 1 m), joka on täyttynyt irtomaasta.

Kellarin mittakaava on melko suuri huvilakäyttöön. On mahdollista, että kellaria on käytetty teolliseen toimintaan, mutta toiminnan luonne ei käytetystä lähtöaineistosta selvinnyt. Kellarin rakentamiseen käytettyjen materiaalien perusteella rakenne ajoittunee huvilakauden jälkeiseen aikaan.



*Kuva 10. Huvilan kellarin suuaukko Näsijärven rannassa.*



24.5.2019



*Kuva 11. Kellarin suuaukko Pölkkylänniemen länsirannan läheisyydessä.*



*Kuva 12. Töyrään päällä on toinen kulkuaukko kellariin (koko noin 1 m x 1 m).*



24.5.2019



*Kuva 13. Liuska ylös huvilan suuntaan on täyttynyt maasta ja purkujätteestä.*



*Kuva 14. Kellarin sisätilat on muurattu tiilestä.*



24.5.2019

---

### 5.1.3 3. Talousrakennus (Talli?)

Paikalla on kaksi luonnonkiviperustusta. Niiden välinen tila on todennäköisesti kuulunut rakennukseen.

1. Luoteenpuoleinen kiviperustus on kooltaan 10 m (luode-kaakko) x 9 (lounas-koillinen) metriä. Korkeutta luonnonkiviperustuksilla on muutamia kymmeniä senttimetrejä.

2. Toinen kiviperustus on pituudeltaan 7 metriä ja leveydeltään noin 9 metriä. Kivijalan kaakkoispää on epämääräinen ja todennäköisesti vahingoittunut aikaisemmissa rakennustöissä.

Kahden kiviperustuksen välillä on noin 6 metriä leveä tila, jossa ei havaintojen perusteella ole ollut perustusta tai sokkelia.

Rakennusta epäiltiin varastoksi tai talliksi. Rakennuksessa ei havaittu tulisijaan viittaavia rakenteita eikä vuoden 1946 ilmakuvasa ole savupiippuja. Ilmakuvasa rakennuksen katon leveys on n. 10 metriä ja pituus 69 m. Rakennukseen on todennäköisesti ollut käynti yläkerrokseen rantatöyrään päältä lounaisjulkisivulta sekä töyrään alapuolelta rannan suunnasta alakerrokseen. Rakennus ei ole sijainnut yhteydessä veteen, vaan hieman sisämaassa. Rakennuksen lounaispuolella rantatöyrään päällä on ollut pieni varastopihalta vaikuttava alue sekä niitty tai pelto.

Vuoden 1956 ilmakuvasa näkyy, että rakennuksesta noin puolet on purettu kaakkoispäädystä. Samalla katto on uudistettu, koska osa vuoden 1946 ilmakuvasan näkyvistä kattolyhdyistä on kadonnut. Varastopihalta vaikuttanut alue ei enää hahmotu ilmakuvasa ja rakennuksen ja rannan väli on lähtenyt pusikoitumaan. Vuoden 1966 ilmakuvasa rakennusta ei enää näy. Vuoden 1974 ilmakuvasa myös rantatörmän yläreuna on selvästi pusikoitunut.

24.5.2019



Kuva 15. Ilmakuva Pölkylänniemestä vuodelta 1946. Kuvassa näkyy pitkänomainen rakennus niemen itäosassa. Rakennukseen on todennäköisesti ollut kulku sekä rantatöyrään päältä että rannan puolelta. Rakennuksen läheisyydessä on pelto tai niitty.

Rakennus liittyy alueen teolliseen käyttöön ja tukinuittoon. Rakennuksen tarkka käyttötarkoitus jäi selvityksen tekemisen yhteydessä avoimeksi kysymykseksi. Käyttötarkoitus saattaisi selvitä esimerkiksi Suomen elinkeinoelämän keskusarkistosta (elka.fi).

Rakennuksen muodon ja sijainnin perusteella on todennäköistä, että rakennus on ollut alkujaan hevostalli. Hevosia on mahdollisesti käytetty tukkien vetämiseen ja kuljettamiseen harjun yli. Myöhemmin talli on jäänyt tarpeettomaksi, kun tukkien kuljettaminen punaista tukkitietä pitkin on siirtynyt konevoimaan.



24.5.2019



*Kuva 16. Pitkänomaisen tallirakennuksen jäännökset sijaitsevat jyrkän rantatöyrään juurella. Rakennuksen kaakkoisosassa on ainakin osittain tuhoutunut tai peittynyt viimevuosikymmenten rakennustöiden seurauksena.*



*Kuva 17. Tallirakennuksen luoteisosassa on maanpinnalle näkyvissä luonnonkivisokkeleita.*



24.5.2019

#### 5.1.4 4. Sauna

Luonnonkivistä tehdyn sokkelin päällä on betonista valettu kolmihuoneisen rakennuksen perustus. Rakennus on aivan rannan tuntumassa ja siihen ilmeisesti liittyy vedenalainen laitur.

Karttojen perusteella vaikuttaa siltä, että paikalla on ollut rakennus 1900-luvun alussa, mutta ei 1950-luvulla. Rakennus näkyy jälleen vuosien 1960 ja 1975 peruskartoissa. Toisaalta tiluskartoissa vuosilta 1958 ja 1968 on paikalla rakennus, johon kuuluu laitur. Ilmeisesti peruskartoissa ei ole kuvattu kaikkia rakennuksia. Kyseessä on todennäköisesti rantasauna.

Rakenteen luonnonkiviperustus on mahdollisesti peräisin paikalla aiemmin, 1900-luvun alussa sijainneesta rakennuksesta.

Kiviperustuksen päälle tehty betonivalu ajoittunee 1950-luvun jälkeiseen aikaan. Todennäköisesti paikalle on rakennettu sauna uudelleen 1950- tai 1960-luvulla.

Valetun sokkelin koko on 10,5 m x 4 m. Rakennuksen sisäänkäynti on ollut ilmeisesti luoteisnurkassa.



*Kuva 18. Rantasaunan perustukset.*



24.5.2019



*Kuva 19. Saunan jäännös Pölkkylänniemen länsirannalla (kohde 5).*



*Kuva 20. Saunan jäännös Pölkkylänniemen länsirannalla (kohde 5).*



24.5.2019

### 5.1.5 5. Laituri

Kiviseen rantavalliin liittyy luonnonkivistä rakennettu laituri. Laituria ei ole merkitty raportin laatimiseen käytettyihin historiallisiin karttoihin, joten julkisessa liikenteessä se tuskin on ollut. Laituri saattaa liittyä alueen teolliseen käyttöön, kuten tukinuittoon.

Ilmakuvasa (vuodelta 1946) näkyy laituri Pölkkylänniemessä. Se on purettu vuosien 1946 ja -56 välisenä aikana, koska sitä ei enää näy vuoden 1956 ilmakuvasa. Samoin on purettu aivan rantaviivassa näkyvä rakennus niemestä vasemmalle (länteen).

Laituri on kuvattu tarkemmin raportin kohdassa vedenalaiskohde 2: Laiturit, laituri 1.



*Kuva 21. Vedenpinnan yläpuolelle näkyy muutamia luonnonkiviä, joita on käytetty laiturin rakentamisessa. Alueella sijaitsevat silokalliot ovat varmasti osaltaan toimineet hyvinä vetopaikkoina.*



24.5.2019

### 5.1.6 6. Rantapengerrys

Pölkylänniemen pohjoisranta on kauttaaltaan pengerretty luonnonkivistä tehdyllä kivivallilla. Todennäköisesti kivirakenteen rakentamisella on haluttu parantaa rannan käyttöä satamana. Niemenkärjen länsipuolella sijaitseva laituri liittyy kiinteästi rakenteeseen ja näiden erottaminen omiksi kokonaisuuksikseen on hieman keinotekoista. Lisäksi kivivallin rajaama alue vaikuttaa poikkeuksellisen tasaiselta, joten kyseessä saattaa olla laivaliikenteeseen tai tukkien säilyttämiseen liittyvä teollisuuspiha. Ranta on niin matala, että lastia on tuskin purettu suoraan kuivalle maalle, vaan lastin purkaminen on tapahtunut laiturilla.

Kivirakenne on osittain rauennut säiden ja jäiden vaikutuksesta.



*Kuva 22. Pölkylänniemen pohjoisin niemennokka on pengerretty lohkotuilla luonnonkivillä.*



24.5.2019



*Kuva 23. Pölkkylänniemen pohjoisin niemennokka on pengerretty lohkotuilla luonnonkivillä.*



*Kuva 24. Pengerryksen sisäpuolinen alue on tasainen kenttä.*



24.5.2019

### 5.1.7 7. Talousrakennus, tiiliperustus

Paikalla on epämääräisen muotoinen tiilikasa. Historiallisten karttojen perusteella tällä kohdalla on sijainnut rakennus, jonka funktio ei selvityksessä selvinnyt. Kyse voisi olla laituriin liittyvä rakennelma tai muu huvilaan liittyvä talousrakennus.

### 5.1.8 8. Vetopaikka

Vetopaikalla on sijainnut kaksi osittain toistensa kanssa päällekkäistä kohdetta, Kohteista vanhempi on vetopaikka ja nuorempi historiallisissa kartoissa näkyvä vaja. Vaja on todennäköisesti muokannut suuresti paikalla aiemmin sijainneen vetopaikan rakenteita. Mahdolliseen veneenveto tai tukinvetopaikkaan liittyy vedenalaisia rakenteita, joiden merkityksestä ei voida olla täysin varmoja. vedenalaisia rakenteita on kuvattu tarkemmin kohdassa vedenalaiskohde 3: Vetopaikka.

Paikalla on todennäköisesti sijainnut vetopaikka, josta on voitu vetää rannalle tukkeja tai veneitä. Rakenteeseen kuuluu silokalliolla näkyvä kiinnityslenkki.



*Kuva 25. vetopaikalla rantakalliolla on kiinnityslenkki. Kauempana järvellä näkyy tukinuitossa käytetty diktaali.*

24.5.2019

### 5.1.9 9. Vaja

Paikalla sijainneesta pitkänomaisesta rakennuksesta kertovat rantakallioon pulttatut kiinnitystapit sekä luonnonkivistä tehty lohkokivikasa. Kivikasa on mahdollisesti syntynyt aluetta raivattaessa.

Karttaan numerolla 9 merkityn rakenteen itäpäässä sijaitsevan kiviperustuksen koko on 7 metriä x 8 metriä. Vuonna 1930 laaditussa kartassa rakennuksen pituus on noin 28 metriä ja leveys 11 metriä. Paikalla sijainnut rannan suuntainen osittain veden päällä rakennus on todennäköisesti ollut venevaja.

Vaja näkyy myös vuoden 1946 ilmakuvasa samankokoisena kuin vuoden 1930 kartassa. Vuoden 1956 ilmakuvasa rakennusta ei enää näy. Vesiraja näyttäisi olevan puretun rakennuksen itäpäädyssä lähellä paikkaa, jossa rakennuksen rannanpuoleinen seinä sijaitsi, eli rakennus on todennäköisesti ollut veden päällä.



*Kuva 26. Lohkokiviä vetopaikan läheisyydessä. Kivet on todennäköisesti siirretty paikalleen venevajan ollessa käytössä.*



24.5.2019

---



*Kuva 27. Suorakaiteen muotoinen lohkokiviperustus.*

24.5.2019

---

#### 5.1.10 10. Uittotunneli

Ensimmäisen uittotunnelin valmistuttua jäivät harjun ylittäneet tukkitiet käytöstä v. 1930 ja ne purettiin myöhemmin 1930-luvulla. Harjun läpi kaivettiin uittotunneli, jonka alkupää sijaitsee Pölkylänniemen läntisellä puolella. Uittotunnelin kapasiteetti alkoi käymään liian pieneksi. Uusi tunneli, jossa voitiin uittaa tukkinippuja, valmistui 1968. Valmistunut nippu-uittotunneli on jäännöksenä ainutkertainen, koska se edustaa väistyneen teknologian viimeisintä vaihetta. Vaikka tukinuitto jatkuu, tässä mittakaavassa toteutettuja rakenteita ei ole muita.

Valmistuessaan vuonna 1968 nippu-uittotunneli käsitti seuraavat toisiinsa peräkkäisinä kytkeytyvät rakenteet: Näsijärven rannan uittorakenteet – uittotunneli – tukkinippujen nostolaite – ratalinja - Pyhäjärven uittorakenteet. Uittotunneli ja siihen rannoilla liittyvät rakenteet ovat rakennettu betonista, sulut, nostolaitteet ja kaiteet ovat metallirakenteiset. Uittoon ja tunnelin rakentamiseen liittyviä rakenteita edustavat myös Näsijärvestä uittotunnelin koillispuolella olevat kaksi pollaria sekä Pyhäjärven puolella rannan ruoppaamisen seurauksena sataman betonirakenteiden molemmin puolin syntyneet kaksi niemää.

Osaksi uittotunnelin rakenteita voidaan lukea myös Näsijärvestä sijaitsevat tukkilauttojen ja puomien kiinnipitoa varten rakennetut pollarit. Pyhäjärven puolelta pollarit on jo purettu, mutta Näsijärvestä voidaan rakenteita vielä havaita. Pollarit on todennäköisesti rakennettu jo aiemmin tukinuiton tarpeisiin.

Nykyisin uittotunnelin Näsijärven puoleisen suuaukon betonikansi on Paasikiventien alla. Tunnelista on näkyvissä neljä metriä leveä suuaukko sekä sen molemmilla puolilla noin 3 metriä leveät laiturit. Laiturien maanpäällisten osien pituus on noin 10 metriä. Pyöreä nippu-uittotunneli on säilynyt alkuperäisessä asussa. Noin 5.2 metriä halkaisijaltaan oleva tunneli on rakennettu n. 70 cm leveistä ja kaarevista betonielementeistä.

Maapadon rakentaminen 2000-luvulla on kuitenkin vaikuttanut alkujaan vesistöön ja rantaan liittyneen rakenteen ymmärrettävyyttä. Rakenteeseen liittyvän valtatie 3 maavalli ja tie valmistuivat 1970-luvun alkupuolella. Näsijärven rantaviiva muuttui merkittävästi 1960-luvulla uittotunnelin ja tien rakentamisen seurauksena, joten nykyinen ranta- ja liikenneympäristö edustaa 1968 jälkeistä aikaa. Vanhemman, 1930 valmistuneen uittotunnelin alku ja sen uittolaiturit jäivät valtatie alle. Näsijärven puolella tunneli ja osa alueen aiemmista jäännöksistä sijoittuvat valtatie 3 penkereeseen ja ympäristössä on lähinnä nuorempia maantäytöistä syntyneitä rantarakenteita.

Tarkemmin uittotunnelia on käsitelty vuonna 2012 valmistuneessa selvityksessä "Pispalan uittotunnelin rakennetun ympäristön selvitys" (Heiskanen & Luoto, FCG Finnish Consulting Group/Tampereen kaupunki).



24.5.2019



*Kuva 28. Uittotunnelin sisäpuolen seinärakenteessa erottuu aikaisempi vesiraja.*

24.5.2019



*Kuva 29. Uittotunnelin suuaukon yläpuolella kulkee Paasikiventie. Alun perin betonikannen päällä ei ollut täyttöä. Vanhan uittotunnelin suuaukko on ollut hieman nykyistä aukkoa idempänä, eli kuvassa vasemmalla. Paasikiventien pengerrykset peittävät vanhan uittotunnelin suuaukon. Uudemman uittotunnelin suuaukon yhteys veteen on menetetty rannan täytön yhteydessä. Suuaukolta on kuitenkin edelleen näköyhteys Näsijärvelle.*



*Kuva 30. Uittotunnelin suuaukko joulukuussa 2018.*



24.5.2019



Kuva 31. Uittotunnelin suuaukko joulukuussa 2018.



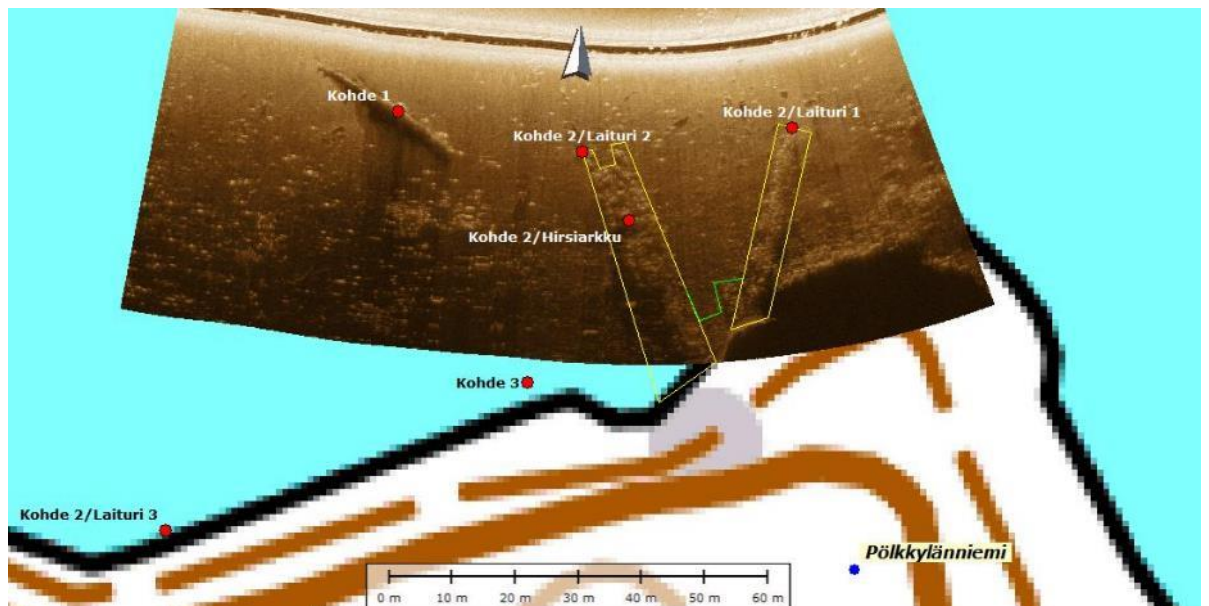
Kuva 32. Pispalanharjun alittava tunneli on muodoltaan pyöreä.

24.5.2019

## 5.2 Vedenalaiskohteet



Kartta 13. Vedenalaiskohteet Pölkylänniemen läheisyydessä. Kartassa on havaittujen kohteiden sijainti punaisella. Olemassa olevan uittotunnelin suuaukko ja Pölkylänniemen sijainti on merkitty sinisellä. Karttapohja: MML peruskartta.



Kartta 14. Kartta tutkittujen kohteiden sijainnista Pölkylänniemen ympäristössä. Vihreä viiva merkitsee laitureiden välisten puupaalujen sijaintia.

Taulukko 1. Taulukko havaituista kohteista oheisten karttojen numeroinnin mukaan.

Kohde	Selitys	Sijainti	Mitat m	Syvyys m
1	Hylky, Näsijärvi -hinaaja	N 6823913, E 3 24576	25 x 4	2
2.1	Laiturin perustus 1	N 6823910, E 324638	38 x 5	1,5
2.2	Laiturin perustus 2	N 6823907, E 324604	40 x 7	
2.3	Laiturin perustus 3	N 6823846, E 324538	4 x 3	1
3	Vetopaikka?	N 6823846, E 324538	5 x 4	1,2



24.5.2019

### 5.2.1 Vedenalaiskohde 1: Hylky, Näsijärvi hinaaja

Alkuperäisen lähteen mukaan Pölkylänniemestä noin 20 metrin etäisyydelle Lielahden tehtaalle päin on upotettu 1800-luvun lopulla hinaaja. Epäselvän paikkatiedon perusteella hyllyn sijainti oli alun perin merkitty uittotunnelin suulla sijaitsevan niemen tuntumaan. Hylky löytyi kuitenkin lähteenmukaisesta sijainnista, oikean Pölkylänniemen edustalta, tosin noin 60 metrin päässä niemestä. Muinaisjäännösrekisterissä kerrotaan, että hinaajasta on poistettu moottori, eikä sellaista hyllyssä myöskään havaittu. Hylky on muinaisjäännösrekisterin kohde 2137 ja siitä otetut ajoitusnäytteet sopivat täydellisesti Näsijärvi hinaajan rakennusajankohtaan.

### 5.2.2 Vedenalaiskohde 2: Laiturit

Pölkylänniemen länsipuolella havaittiin kaksi massiivista louhejonoa, jotka sukellustutkimuksissa määriteltiin laiturin perustuksiksi. Itse Pölkylänniemi on myös pengerreretty ja laajennettu ja sen länsipuolella on täyttölouhikon edustalla pohjassa pystyssä muutamia puupaaluja. Niemeä on mahdollisesti käytetty myös laituritarkoituksiin. Alueella sijaitsevat silokalliot ovat varmasti osaltaan toimineet hyvinä vetopaikkoina.

**Laituri 1.** Pölkylänniemeä lähimpänä oleva laituri. Se on kooltaan 38 metriä pitkä ja 5 metriä leveä ja koostuu lähinnä suuresta kivilouheesta. Ei havaittavissa puisia arkkurakenteita. Kivilouheen rannan päässä on useita pohjasta pystyssä olevia hirsipaaluja. Sen rannanpuoleisessa päässä on runsaasti isoja tiiliä, jotka lienee kaadettu veteen Pölkylänniemestä. Laituri 1 näkyy ilmakuvassa vuonna 1946, mutta ei enää vuonna 1956. Laiturin perustus on syvästä päästään 1,5 metrin syvyydessä ja nousee pohjasta noin 70 cm.

Koordinaatit: WGS84: N 61° 30.535', E 23° 42.232' ja TM35: N 6823910, E 324638

**Laituri 2.** Laituri sijaitsee edellisestä laiturista kohti länttä. Laituri on kooltaan 40 metriä pitkä ja 7 metriä leveä. Se jakautuu päästään kahdeksi ulokkeeksi. Keskiosassa sijaitsee pieni hirsiarckku, jonka koko on noin 1 x 1,2 metriä. Arkku on täytetty kivillä. Arkusta on jäljellä kolme hirsikertaa ja loput ovat kadonneet sijoiltaan. Arkku on salvottu yksinkertaisilla suorilla salvoksilla ja tapitettu salvosten kohdasta puutapeilla. Arkku sijaitsee noin metrin syvyydessä. Laiturin perustus on syvästä päästään 1,5 metrin syvyydessä ja nousee pohjasta noin 70 cm. Laitureiden 1 ja 2 välissä sijaitsee kuusi kappaletta matalia, lähes pohjan tasossa pystyssä olevia puupaaluja, jotka liittynevät laitureiden rakenteisiin.

Laituri 2 on mahdollisesti vanhempi kuin laituri 1. Laituri 1 näkyy ilmakuvissa 1940-luvulla, mutta laituri 2 ei. Ilmeisesti ne eivät ole olleet käytössä samaan aikaan ainakaan 1940–50 -luvulla ja 60-luvun ilmakuvassa Pölkylänniemessä ei näy enää minkäänlaista laituria. Sitä nuoremasta laiturista on tuskin kysymys.

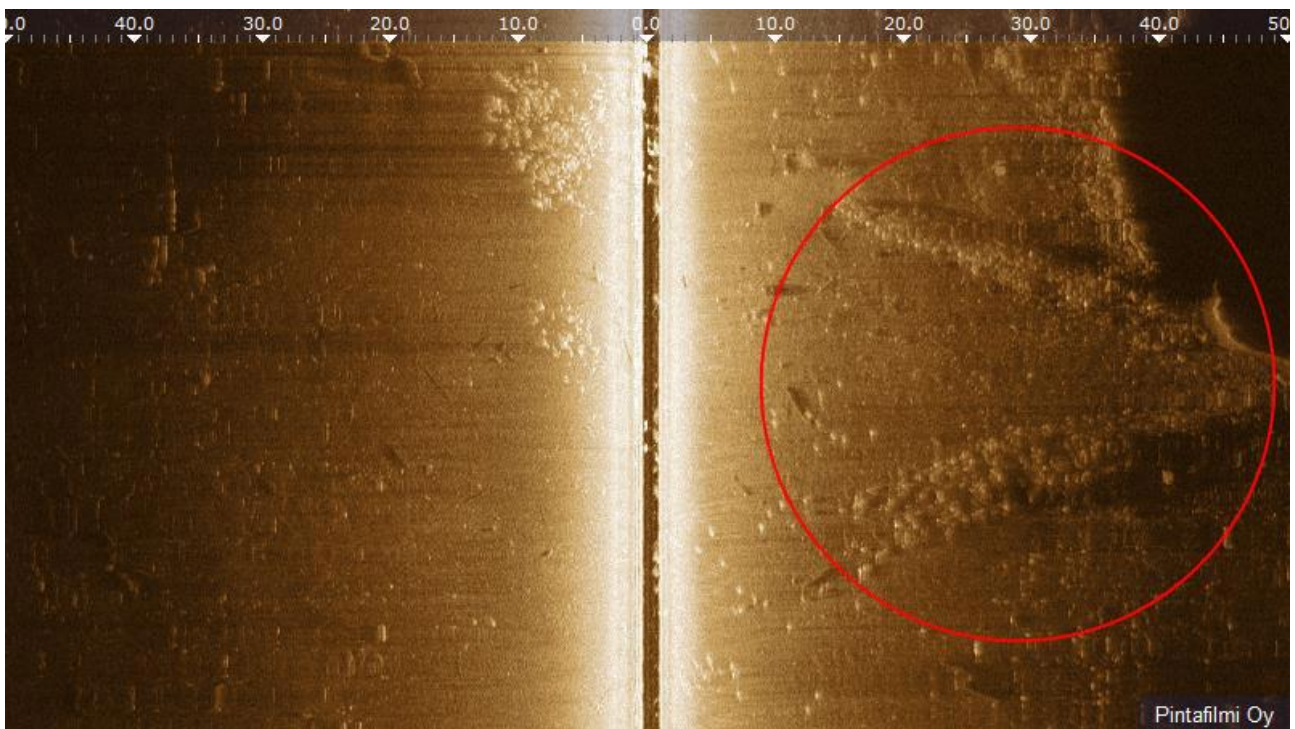
Koordinaatit laituri: WGS84: N 61° 30.532', E 23° 42.194 ja TM35: N 6823907, E 324604

Koordinaatit hirsiarckku: WGS84: N 61° 30.527', E 23° 42.204' ja TM35: N 6823895, E 324612

24.5.2019

**Laituri 3.** Laiturin perustus sijaitsee aivan rantaviivassa kiinni olevan betonisen talonperustuksen edustalla laiturin 2:sta kohti länttä. Havaittavissa on neliskanttinen louhealue, jonka edustalla on neljä puupaalua pohjasta pystyssä. Kolme paaluista on noin puoli metriä pitkiä ja yksi on poikki aivan pohjan tasosta. Yksi paaluista vaikuttaa olevan katkaistu sahaamalla. Louhealueen mitat ovat noin 4 x 3 metriä. Vaikuttaa siltä, että vesirajan tuntumassa olevan pienen betoniperustaisen talon edustalla on ollut kiville ja paaluille perustettu pienehkö laiturin. Perustuksen ympäristössä on myös paljon tiiliä pohjassa, joten ehkä rakennus on ollut tiilirakennus ja osa sen materiaalista on päätenyt järveen.

Koordinaatit: WGS84: N 61° 30.498', E 23° 42.124' ja TM35: N 6823846, E 324538



Kuva 33. Viistokaikuluotauskuva laitureiden 1 ja 2 perustuksista Pölkylänniemessä.



24.5.2019

---

### 5.2.3 Vedenalaiskohde 3. Vetopaikka

Pölkylänniemen länsipuolella havaittiin sukellustutkimuksissa hirsinen kehikkomainen rakenne rantavedessä. Kehikko on kallellaan kohti syvempää vettä ja se vaikuttaa veneenveto- tai tukinnostopaikalta. Lähdetietojen mukaan alueella on sijainnut tukinvetopaikka. Samalla kohdalla on rannassa paljasta silokalliota, johon on pultattu kiinni rautatappeja. Näiden arvellaan liittyvän vedenalaiseen hirsirakenteeseen.

Hirret ovat neliskanttisiksi veistettyjä. Kolmeen rannan suuntaiseen hirteen on päälle liitetty kolme rantaa kohden osoittavaa hirttä rautatapeilla. Alahirsiin on tehty loveus päällä makaavalle hirrelle, ja rautatappi lävistää molemmat hirret. Koko kehikon koko on noin 5 x 4 metriä, niin, että päällä olevat, kohti rantaa osoittavat hirret ovat pidempiä kuin poikittaiset alla olevat hirret.

Syvämmässä päässä hirret on veistetty päistään suipoiksi, kuten jos haluaisi vetää jotain helposti hirsien päälle, se onnistuisi ilman takertumista hirren päähän. Ulomman hirren ulkosivuun on naulattu kiinni lauta, joka nousee hirren yläpintaa korkeammalle, kuin sitä varten, ettei hirren päältä pääsisi luiskahtamaan mitään sivuun.

Kehikon ympärillä ja alla on kivilouhetta ikään kuin pedattuna rakenteelle. Osittain alla on "tyhjää" hiekkapohjaa. Kehikko ei vaikuta olevan laiturirakenteita, ainakaan siinä ei ole merkkejä siitä, että päälle olisi ollut naulattuna kiinni mitään. Rakenne on erikoinen ja sen käyttötarkoituksesta ei voida olla varmoja.

24.5.2019

## 6 Johtopäätökset

Pölkylänniemen länsipuolella on Pispalanharju kapeimmillaan ja on todennäköistä, että juuri tältä kohdalta on kuljettu järveltä toiselle. Viitteitä kulkureitistä voidaan havaita aluetta kuvaavissa isojakokartoissa (mm. Adel 2008:) sekä Piispan (Pispa) talon sijainnista.

Pölkylänniemen tunnistettavat kulttuurihistorialliset arvot liittyvät alueen edustavuuteen a) osana laajempaa teollisuus- ja uittoilmiötä, b) useana eriaikaisena ajallisena kerrostumana sekä c) historiallisen aikakauden päätepisteenä. Rakenteena Pispalan Pölkylänniemen ympäristössä sijainnut uittoväylä (tukinvetopaikka, punainen tukkitie, vanhempi uittotunneli, uudempi uittotunneli) koostuu erilaisista, mutta peräkkäisistä elementeistä, joiden alkuperäinen jatkuvuus ja luonne ovat muuttuneet merkittävästi viimevuosikymmenten muutoksissa.

Alueen muuttuminen vuonna 1977 käyttöön otetun Paasikiventien rakentamisen myötä on ollut niin voimakasta, ettei aiempaa rakennettua ympäristöä huvilarakentamisen tai teollisuuden osalta ole säilynyt olemassa olevina rakennuksina. Pölkylänniemen alueella säilyneet rakenteet ovat nykyisin varsin huomaamaton osa ympäristön nykyistä, lähinnä 1970-luvun jälkeen rakentunutta liikennemaisemaa. Uittotunnelin ja Pölkylänniemen rakenteiden aikaisemmat purkutyöt ja maatäytöt ovat katkoneet ja kadottaneet rakenteiden alkuperäistä jatkuvuutta ja heikentäneet niiden yhteyttä vesistöön.

Alueen arvot ovat ennen muuta teollisuushistoriallisia. Ne liittyvät vahvasti Pispalan, Tampereen ja Satakunnan teollisuushistoriaan ja -maisemaan. Ilmiönä uitto näkyy Suomessa yhä vesistöjen varrella koskien perkauksina ja kanavina sekä niihin liittyvinä erilaisina uittokämppeinä ja tukikohtina, jotka muodostivat laajan, yhteiskunnallisesti merkittävän verkoston. Uiton aikakausi päättyi 1960-luvulla tieliikenteen nopeaan kehitykseen.

Pispalan uittorakenteiden kerrostumat ja niiden jäänteet, 1864 punainen tukkitie, 1871 harmaa tukkitie, 1930 uittotunneli ja 1968 nippu-uittotunneli, muodostavat jäänteinäkin selkeän teollisuus- ja liikennehistoriallisen, useita ajallisia kerrostumia sisältävä kokonaisuuden. Merkittävästi kaupungistumisen aikana muuttuneessa rakennetussa ympäristössä Pispalan nippu-uittotunneli muodostaa nuorimman ja viimeisen kerrostuman Pölkylänniemessä 1860-luvulla alkaneesta ja 1960-luvulle jatkuneesta uittotoiminnasta. Säilyneiden rakennejäännösten arvot liittyvät myös niiden kertovuuteen uitosta historiallisena ilmiönä ja teknisestä kehityksestä kertovana rakenteena.

Pispalassa uittoon liittyviä säilyneitä rakenteita vuoden 1968 uittotunnelin lisäksi ovat mm. uittoyhtiön talo, punaisen ja harmaan tukkitien jäännökset ja linjaukset sekä vanhempi uittotunneli. Kokonaisuutena kohde muodostaa valtakunnallisesti merkittävän ja harvinaisen rakennekokonaisuuden.

Uittotunneli, Pölkylänniemen laiturirakenteet, Näsijärvi hinaajan hylky sekä Pölkylänniemessä sijaitsevan talliksi tulkittu rakennuksen perustus kuuluvat alueen teollisuuskauden rakenteisiin, jotka kertovat osaltaan alueen teollisesta menneisyydestä. Näsijärven rannassa ja veden alla nämä muodostavat puunjalostusteollisuuteen liittyvän teollisuushistoriallisen kokonaisuuden, joka on osittain piilossa, mutta muodostaa kattavan läpileikkauksen alueen aikaisemmasta käytöstä edustaen uiton ja puunjalostusteollisuuden kehitystä yli sadan vuoden jaksolta 1860-luvulta 1970-luvun alkuun.



24.5.2019

## 6.1 Kohteet

Selvitysalueella sijaitsee rakenteita, joiden sijainti on kuvattu kartassa 15 seuraavalla sivulla.

### 6.1.1 Pölkkylä, uittotukikohta

Pölkkylänniemen alueella on sijainnut teollista toimintaa 1800-luvulta alkaen. Pölkkylän nimi juontaa juurensa niemen aiemmasta käytöstä: Rosenlew-yhtiö säilytti niemellä tukkeja, jotka talvella siirrettiin Pispalan harjun yli Pyhäjärven puolelle hevosilla. Uittoon liittyviä rakenteita on niemen alueella ollut arviolta 1800-luvun puolivälin jälkeen. Vuoden 1863 jälkeen käytössä oli Rosenlewin rakennuttama tukkitie, niin kutsuttu Punainen tukkitie Pispalan harjun yli. Punaisen tukkitien pohjoispää on loppunut Pölkkylänniemen itäpuolelle. 1950-lukua vanhemmissa kartoissa niemen itärannalla näkyy pitkänmallinen rakennus, joka on ollut oletettavasti osa tukkitien toimintaa. Puurunkoinen luonnonkivillä perustettu rakennus on voinut toimia joko varastona tai tallina. Tukkitie toimi alkuvuotensa hevosvoimin ennen höyryvoimaan siirtymistä.

Vetopaikka, niemen tasainen pengerretty kärki, oletetun tallin perustusten jäännökset ja punaisen tukkitien linjaus muodostavat mielenkiintoisen, tukinuiton varhaisista vaiheista kertovan kokonaisuuden. Kohde on tässä yhteydessä nimetty kohteeksi uittotukikohta.

Uittotukikohdaksi nimettyyn kohteeseen kuuluvat rakenteet tulkittiin muiksi kulttuuriperintökohteiksi. Rakenteiden olisi suotavaa säilyä niiden muodostaessa tukinuiton varhaisista vaiheista kertovan kokonaisuuden, mikäli niiden säilyttäminen maankäytöllisesti on mahdollista. Mikäli jäljellä olevien rakenteiden säilyttäminen ei ole mahdollista, niiden tulee olla hyvin dokumentoituja.

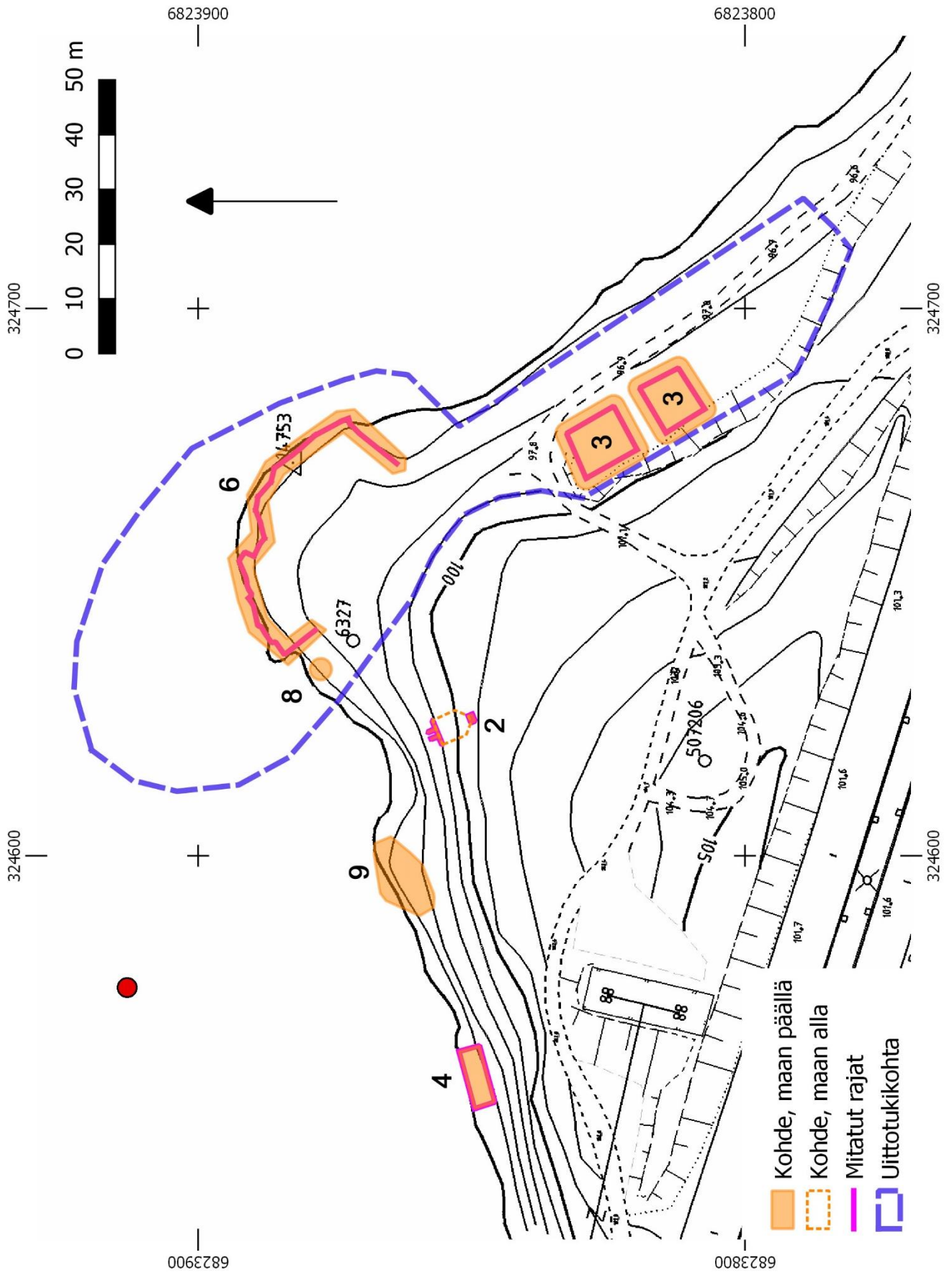
Pölkkylä, uittotukikohta, muu kulttuuriperintökohde.

Uittotukikohtaan liittyvät vedenalaiset rakenteet (VA), ei merkitty karttaan 15.

Nimi	tunnus	koordinaatit ETRS TM 35 FIN	luonne, luokitusehdotus
Rantapengerrys	6	N = 6823888 E = 324666	kivirakenne, muu kulttuuriperintökohde
Talli	3	N = 6823829 E = 324675	rakennuksen kivijalka muu kulttuuriperintökohde
Vetopaikka	8 (VA 3)	N = 6823874 E = 324635	pultti kalliossa muu kulttuuriperintökohde

laiturit	VA 2	N = 6823900 E = 324635	kiviperustus (vedenpinnan alla) muu kulttuuriperintökohde
----------	------	---------------------------	--

24.5.2019



Kartta 15. Pölkylänniemen rakenteet (kanttähavainnot). MK 1:1000. Vedenalaisia kohteita ei ole merkitty karttaan.



24.5.2019

---

## 6.1.2 Pölkkyä, muut kohteet

Muut kohteet on kuvattu Pölkkyän uittotukikohdan ulkopuolelle.

Kellari	2	N = 6823857 E = 324623	Betonista ja tiilestä rakennettu kellari. Muu kohde
Sauna	4	N = 6823850 E = 324561	Saunan perustus. Muu kohde
Vaja	9	N = 6823864 E = 324603	raivauskivikko, pultteja kalliossa. Muu kohde.

24.5.2019

---

## 7 Lähteet

### Kirjalliset lähteet:

Harjula, Kristiina: Unelma Pispalasta. 1992.

Kivinen, Paula: Tampereen jugend. Arkkitehtuuri – Taideteollisuus. Otava. Helsinki. 1982.

Koivuniemi, Jussi & Kaarninen, Mervi & Kaarninen, Pekka: Nokian ja Pirkkalan historia. Yhteinen Pirkkalan pitäjä 1865-1921 ja kuntien erilliset vaiheet 1990-luvulle. Nokian Kaupunki ja Pirkkalan kunta. 1994.

Kellomäki, Heikki: Suuri tukkiryntäys ja uiton 100 vuotta Näsijärven latvavesillä. BoD. Helsinki. 2014.

Pakkanen, Esko: Tukkien uitto Pispalassa ja uittotunnelit. <http://www.pispalanmoreeni.fi/etusivu-2/pispalan-tukkien-uitto-ja-uittotunnelit/> / Luettu 9.4.2019.

Rasila, Viljo: Tampereen historia 2. 1840-luvulta vuoteen 1905. Tampereen kaupunki. 1984.

### Selvitykset:

Adel, V. 2008. Ylä- ja Ala-Pispalan sekä Tahmelan arkeologinen inventointi 2008. Pirkanmaan maakuntamuseon arkisto.

Hinnerichsen, M. 2013. Pispalan - Tahmelan alueen rakennetun ympäristön inventointi 2008, 2009 ja 2012. Loppuraportti. Pirkanmaan maakuntamuseon arkisto.

Luoto, Kalle: Tampere. Santalahden arkeologinen inventointi. 2009. Pirkanmaan maakuntamuseo. 2009. [https://www.tampere.fi/ytoteto/aka/nahtavillaolevat/8048/selvitykset/8048\\_arkeologinen\\_inventointi.pdf](https://www.tampere.fi/ytoteto/aka/nahtavillaolevat/8048/selvitykset/8048_arkeologinen_inventointi.pdf)

Salo, Eveliina & Huttunen, Maija: Tampere Hiedanranta. kaavamuutoshanke. Arkeologinen vedenalaisinventointi. 2015. [https://www.kyppi.fi/palveluikkuna/raportti/read/asp/r\\_raportti\\_det.aspx?RAPORTTI\\_ID=147294](https://www.kyppi.fi/palveluikkuna/raportti/read/asp/r_raportti_det.aspx?RAPORTTI_ID=147294)

Tampereen kaupunki: Tampereen keskustan rantojen käytön historia 1970-luvulta. Maankäytön suunnittelu. ID 639 163. 2013. <https://www.tampere.fi/liitteet/t/6FPQmeF03/rantojenkaytonhistoria.pdf>

### Kartat:

Vanhat painetut peruskartat, Maanmittauslaitos. Vuosilta 1953, 1960, 1975, 1980 ja 1991.

### Kansallisarkisto, digitaaliarkisto:

[Karttakokoelmat > Vanhempi kartta- ja piirroskokoelma > Kartat > Näsijärvi, karttalehti P I, vesistökartta \(VKP-3/7:44\)](#)



24.5.2019

[Maanmittaushallitus > Maanmittaushallituksen historiallinen kartta-arkisto \(kokoelma\) Senaatin kartasto > \[Pirkkala\] \(XIX-XX 22-23\)](#)

**Kuvat:**

Ilmakuvat. Tampereen kaupunki, avoin data. <https://data.tampere.fi/fi/>

[Tampereen ilmakekuva 1946](#). Aineisto on ladattu [Tampereen kaupungin dataportaali](#) -palvelusta 02.04.2019 lisenssillä [Creative Commons Attribution 4.0](#).

[Tampereen ilmakekuva 1956](#). Aineisto on ladattu [Tampereen kaupungin dataportaali](#) -palvelusta 02.04.2019 lisenssillä [Creative Commons Attribution 4.0](#).

[Tampereen ilmakekuva 1966](#). Aineisto on ladattu [Tampereen kaupungin dataportaali](#) -palvelusta 02.04.2019 lisenssillä [Creative Commons Attribution 4.0](#).

[Tampereen ilmakekuva 1974](#). Aineisto on ladattu [Tampereen kaupungin dataportaali](#) -palvelusta 02.04.2019 lisenssillä [Creative Commons Attribution 4.0](#).

[Tampereen ilmakekuva 1987](#). Aineisto on ladattu [Tampereen kaupungin dataportaali](#) -palvelusta 02.04.2019 lisenssillä [Creative Commons Attribution 4.0](#).

*Vapriikin kuva-arkisto:*

Pölkkylää rakennetaan. 1900-1919. Kuvaaja Gabriel Engberg.

[http://siiri.tampere.fi/displayObject.do?uri=http%3A%2F%2Fmuseosiiri.tampere.fi%3A8080%2FVALOKUVA%2Fcontent%2FSIR\\_EXEC%2Fimages%2Fprimary%2F20091005%2F12547454030880.jpg](http://siiri.tampere.fi/displayObject.do?uri=http%3A%2F%2Fmuseosiiri.tampere.fi%3A8080%2FVALOKUVA%2Fcontent%2FSIR_EXEC%2Fimages%2Fprimary%2F20091005%2F12547454030880.jpg)

Rakennus ja aidattua pihamaata, Pölkkylä ? 1910-1949. Kuvaaja Gabriel Engberg.

[http://siiri.tampere.fi/displayObject.do?uri=http%3A%2F%2Fmuseosiiri.tampere.fi%3A8080%2FVALOKUVA%2Fcontent%2FSIR\\_EXEC%2Fimages%2Fprimary%2F20091005%2F12547446707450.jpg](http://siiri.tampere.fi/displayObject.do?uri=http%3A%2F%2Fmuseosiiri.tampere.fi%3A8080%2FVALOKUVA%2Fcontent%2FSIR_EXEC%2Fimages%2Fprimary%2F20091005%2F12547446707450.jpg)

Hirsirakenteinen jugendhuvila Pölkkylä ? 1910-1919.

<http://siiri.tampere.fi/displayObject.do?uri=http%3A%2F%2Fwww.profiium.com%2Farchive%2FArchivedObject-358277F8-D11F-5426-0452-EC0E0466CBFB>

*Lusto, Suomen metsämuseo:*

Näsijärven ranta ja uittoa, näkyy uittoon liittyvä? rakennus Pölkkylänniemessä

[http://www.kantapuu.fi/imageinfo.php?id=22188&view=lres&prms=s\\_fulltext%3D%26s\\_adv%5B0%5D%3Dpispala%26s\\_adv%5B1%5D%3D%26s\\_adv%5B2%5D%3D%26s\\_advfrom%5B0%5D%3D1%26s\\_advfrom%5B1%5D%3D6%26s\\_advfrom%5B2%5D%3D6%26s\\_org%3D0%26s\\_viewmode%3D2%26s\\_class%3D1%26s\\_advs%3D3](http://www.kantapuu.fi/imageinfo.php?id=22188&view=lres&prms=s_fulltext%3D%26s_adv%5B0%5D%3Dpispala%26s_adv%5B1%5D%3D%26s_adv%5B2%5D%3D%26s_advfrom%5B0%5D%3D1%26s_advfrom%5B1%5D%3D6%26s_advfrom%5B2%5D%3D6%26s_org%3D0%26s_viewmode%3D2%26s_class%3D1%26s_advs%3D3)

Näsijärven ranta, näkyy Pölkkylänniemien uittoon liittyviä? rannan rakennuksia

[http://www.kantapuu.fi/imageinfo.php?id=60928&view=lres&prms=s\\_fulltext%3D%26s\\_adv%5B0%5D%3Dpispala%26s\\_adv%5B1%5D%3D%26s\\_adv%5B2%5D%3D%26s\\_advfrom%5B0%5D%3D1%26s\\_advfrom%5B1%5D%3D6%26s\\_advfrom%5B2%5D%3D6%26s\\_org%3D0%26s\\_viewmode%3D2%26s\\_class%3D1%26s\\_advs%3D3](http://www.kantapuu.fi/imageinfo.php?id=60928&view=lres&prms=s_fulltext%3D%26s_adv%5B0%5D%3Dpispala%26s_adv%5B1%5D%3D%26s_adv%5B2%5D%3D%26s_advfrom%5B0%5D%3D1%26s_advfrom%5B1%5D%3D6%26s_advfrom%5B2%5D%3D6%26s_org%3D0%26s_viewmode%3D2%26s_class%3D1%26s_advs%3D3)

24.5.2019

---

[http://www.kantapuu.fi/imageinfo.php?id=60874&view=lres&prms=s\\_fulltext%3D%26s\\_adv%5B0%5D%3Dpispala%26s\\_adv%5B1%5D%3D%26s\\_adv%5B2%5D%3D%26s\\_advfrom%5B0%5D%3D1%26s\\_advfrom%5B1%5D%3D6%26s\\_advfrom%5B2%5D%3D6%26s\\_org%3D0%26s\\_viewmode%3D2%26s\\_class%3D1%26s\\_adv%3D3](http://www.kantapuu.fi/imageinfo.php?id=60874&view=lres&prms=s_fulltext%3D%26s_adv%5B0%5D%3Dpispala%26s_adv%5B1%5D%3D%26s_adv%5B2%5D%3D%26s_advfrom%5B0%5D%3D1%26s_advfrom%5B1%5D%3D6%26s_advfrom%5B2%5D%3D6%26s_org%3D0%26s_viewmode%3D2%26s_class%3D1%26s_adv%3D3)

[http://www.kantapuu.fi/imageinfo.php?id=61371&view=lres&prms=s\\_start%3D60%26s\\_fulltext%3D%26s\\_adv%5B0%5D%3Dpispala%26s\\_adv%5B1%5D%3D%26s\\_adv%5B2%5D%3D%26s\\_advfrom%5B0%5D%3D1%26s\\_advfrom%5B1%5D%3D6%26s\\_advfrom%5B2%5D%3D6%26s\\_org%3D0%26s\\_viewmode%3D2%26s\\_class%3D1%26s\\_adv%3D3](http://www.kantapuu.fi/imageinfo.php?id=61371&view=lres&prms=s_start%3D60%26s_fulltext%3D%26s_adv%5B0%5D%3Dpispala%26s_adv%5B1%5D%3D%26s_adv%5B2%5D%3D%26s_advfrom%5B0%5D%3D1%26s_advfrom%5B1%5D%3D6%26s_advfrom%5B2%5D%3D6%26s_org%3D0%26s_viewmode%3D2%26s_class%3D1%26s_adv%3D3)

nippu-uittoa

[http://www.kantapuu.fi/imageinfo.php?id=61373&view=lres&prms=s\\_start%3D60%26s\\_fulltext%3D%26s\\_adv%5B0%5D%3Dpispala%26s\\_adv%5B1%5D%3D%26s\\_adv%5B2%5D%3D%26s\\_advfrom%5B0%5D%3D1%26s\\_advfrom%5B1%5D%3D6%26s\\_advfrom%5B2%5D%3D6%26s\\_org%3D0%26s\\_viewmode%3D2%26s\\_class%3D1%26s\\_adv%3D3](http://www.kantapuu.fi/imageinfo.php?id=61373&view=lres&prms=s_start%3D60%26s_fulltext%3D%26s_adv%5B0%5D%3Dpispala%26s_adv%5B1%5D%3D%26s_adv%5B2%5D%3D%26s_advfrom%5B0%5D%3D1%26s_advfrom%5B1%5D%3D6%26s_advfrom%5B2%5D%3D6%26s_org%3D0%26s_viewmode%3D2%26s_class%3D1%26s_adv%3D3)

nippu-uittoa uittotunneli

[http://www.kantapuu.fi/imageinfo.php?id=61374&view=lres&prms=s\\_start%3D60%26s\\_fulltext%3D%26s\\_adv%5B0%5D%3Dpispala%26s\\_adv%5B1%5D%3D%26s\\_adv%5B2%5D%3D%26s\\_advfrom%5B0%5D%3D1%26s\\_advfrom%5B1%5D%3D6%26s\\_advfrom%5B2%5D%3D6%26s\\_org%3D0%26s\\_viewmode%3D2%26s\\_class%3D1%26s\\_adv%3D3](http://www.kantapuu.fi/imageinfo.php?id=61374&view=lres&prms=s_start%3D60%26s_fulltext%3D%26s_adv%5B0%5D%3Dpispala%26s_adv%5B1%5D%3D%26s_adv%5B2%5D%3D%26s_advfrom%5B0%5D%3D1%26s_advfrom%5B1%5D%3D6%26s_advfrom%5B2%5D%3D6%26s_org%3D0%26s_viewmode%3D2%26s_class%3D1%26s_adv%3D3)

Lusto, punainen tukkitie <https://finna.fi/Record/lusto.M011-351728>

Lusto, punainen tukkitie <https://finna.fi/Record/lusto.M011-351727>

Uimakuva Pölkkylännimen rannasta. [https://finna.fi/Record/kansa\\_ah.M011-1273070](https://finna.fi/Record/kansa_ah.M011-1273070)

Pölkkylään huvila

<http://siiri.tampere.fi/displayObject.do?uri=http%3A%2F%2Fwww.profium.com%2Farchive%2FArchivedObject-FEF4416F-C293-C7E8-A4E8-BA8629DA47F9>

## Muut:

Vesanummi, Mari: Kansallisromanttinen Pölkkylä on Länsi-Teiskon outolintu. Yle. 19.7.2012. <https://yle.fi/uutiset/3-6221602>

Talosta tuli kohtalo. Kodin Pellervo. 5.6.2003. [https://www.pellervo.fi/pellervo/kp6\\_03/polkkyla.htm](https://www.pellervo.fi/pellervo/kp6_03/polkkyla.htm)

Pieni punainen kirja. Pispalan kulttuuriympäristöohjelma. Vanhaa paikannimistöä. <https://www.pispala.fi/pispafoorumi/punainenkirja/historia/paikannimistoa.html>