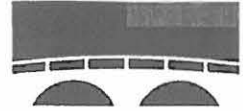


ARKEOL. OS. 122 / 14.6.2007

DM



PIRKANMAAN MAAKUNTAMUSEO

HÄMEENKYRÖ

Ulvaanharjun osayleiskaava-alueen arkeologinen inventointi 2006

Vadim Adel
Kulttuuriympäristöyksikkö
Pirkanmaan maakuntamuseo 2006

Kansi: Tuija Rikala/Lasse Honkanen
Etukannen kuva: Likolähteet. Vadim Adel 2006
Takakannen kuva: Myllyoja. Vasarakirveen katkelma. Vadim Adel 2006

SISÄLLYSLUETTELO

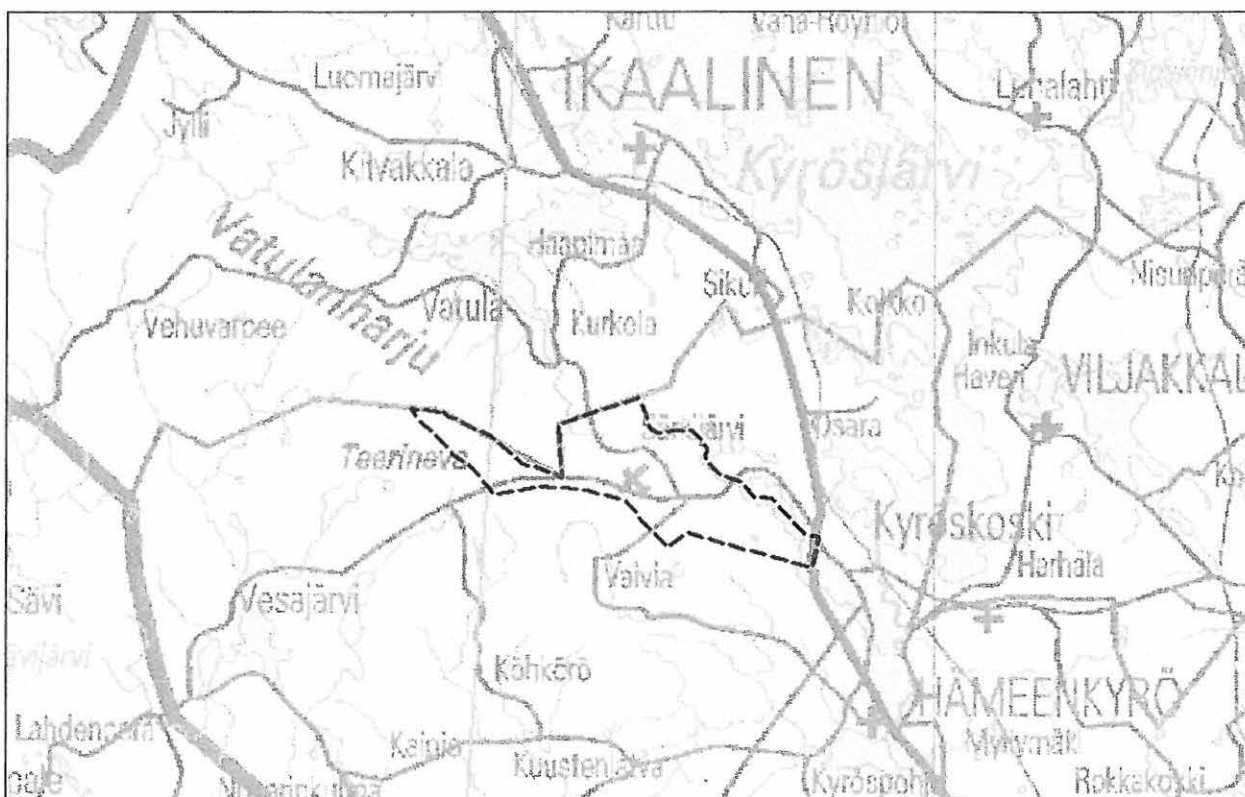
JOHDANTO.....	3
Yleistä.....	3
Aiemmat tutkimukset.....	3
Inventoinnin tavoitteet ja metodit.....	4
Inventoinnin tulokset.....	4
LUETTELOT JA YLEISKARTAT	5
Luettelo inventointikohteista.....	5
Yleiskartta 1: inventoinnissa tarkastetut alueet	6
Yleiskartta 2: inventointikohteet	7
INVENTOINTIKOhteet	8
Kiinteät muinaisjäänökset	
1. Kakkurilampi 1, historiallisen ajan (?) kiviröykkiö.....	8
2. Kakkurilampi 2, historiallisen ajan (?) kuoppia.....	12
3. Kuroonsuo 3, ajoittamaton kuoppa.....	16
4. Kuroonsuo 2, tervahauta.....	20
5. Likolähteet, uhrilähde (?).....	24
Muut kohteet	
6. Kuroonsuo 1, kivikautinen irtolöytöpaikka.....	28
7. Myllyoja, kivikautinen irtolöytöpaikka.....	31
8. Kuroonsuo 4, historiallisen ajan (?) kuoppia.....	34
Arkistolähteet, kirjallisuus, lyhenteet	37
Kuvaluettelot	38
Liite: löytöluettelo, 1 s.	

JOHDANTO

Yleistä

Pirkanmaan maakuntamuseo suoritti toukokuussa 2006 Ulvaanharjun osayleiskaava-alueen arkeologisen inventoinnin Hämeenkyrössä Ympäristösuunnittelu Oy:n tilauksesta. Kenttätöitä johti kulttuuriympäristöyksikön tutkija, FM Vadim Adel, joka teki myös tarvittavat esi-, jälkityöt ja raportin. Tutkimusapulaisena yhden päivän aikana toimi museologian harjoittelija Taina Perttula. Kenttätöitä suoritettiin 8.-12.5.2006, jälkityöt ja raportti tehtiin heinä-syyskuussa 2006. Töiden valvojana toimi tutkija, FM Ulla Lähdesmäki. Tutkimuksen kustannukset olivat n. 3100 euroa + alv.

Inventointialue sijaitsee Hämeenkyrön luoteisosassa, Ulvaanharjun alueella, Ikaalisten kunnanrajalla, pohjois-etelä-suuntaisen Kyrösjärven vesireitin ja Tampere-Vaasa -tien länsipuolella, Kyröskosken taajaman luoteispuolella. Kaava-alue rajautuu idässä pieniin Järvenkylänjärveen ja Särkijärveen, lännessä ja etelässä Teerinevan ja Vaivian suoalueisiin. Inventointialueen mitat ovat 11 km (WNW-ESE) x 3 km, pinta-ala 1600 ha (ks. kartta alla). Alueen halki, lännestä itään kulkee harjua seuraten historiallinen Kyrönkankaan tie, joka esiintyy kartoissa jo 1600-luvulla (Koskelo & Lammi 1993: 38-39).



Tutkimusalueen sijainti (inventointialue on rajattu katkoviivalla). Pohjakartta © Maanmittauslaitos

Aiemmat tutkimukset

Ensimmäisen muinaisjäännösinventoinnin alueella suoritti Matti Huurre vuonna 1969. Hänen raporttinsa valmistui vasta vuonna 1996 (Huurre 1996), mutta tutkimuksen tärkeimmät tulokset oli julkaistu jo aikaisemmin seutukaavaliiton ja Pirkanmaan liiton muinaisjäännösluetteloissa sekä *Hämeenkyrön historian* 1. osassa (Huurre 1983). Inventoinnissa paikannetuista arkeologi-

sista kohteista vain yksi sijaitsee vuoden 2006 inventoinnin alueella (Myllyjoja tai Uusitalo; ks. Huurre 1996: 366-369, kohde 2122 11: 6). Seuraava arkeologinen inventointi alueella tehtiin v. 1985 Arja Karivieren johdolla. Silloin keskityttiin rautakautisten muinaisjäännösten tutkimukseen ja saatiin tietoja mm. harjun pohjoispuolella sijaitsevasta mahdollisesta uhrilähteestä (Likolähteet) (Karivieri 1985: 15, kohde 3^o). Vuonna 2002 Timo Jussila suoritti Ulvaankankaan itäosan inventoinnin, jossa löytyi vain yksi kivikautinen irtolöytöpaikka (Kuroonsuo 1; ks. Jussila 2002).

Inventoinnin tavoitteet ja metodit

Inventoinnin tavoitteena oli löytää ja dokumentoida kaava-alueella sijaitsevat kiinteät muinaisjäännökset. Niitä etsittiin topografisesti otollisilta alueilta sekä aikaisemmista inventoinneista tunnetuilta, potentiaalisilta paikoilta. Kaikki paikannetut kohteet ja inventoinnin aikana tarkastetut alueet on merkitty *Yleiskarttoihin*. Vuoden 2002 inventointialue oli tutkittu hyvin perusteellisesti, joten se jätettiin tarkastamatta. Irtolöytöpaikkojen paikannus perustui vuoden 1969 inventoinnin tietoihin. Inventoinnissa pyrittiin kartoittamaan esihistoriallisten kohteiden lisäksi mahdollisuuksien mukaan myös historiallisen ajan asutukseen ja elinkeinoihin liittyviä muinaisjäännöksiä. Inventoinnin esityövaiheessa tutkittiin aluetta koskevia 1700-luvun karttoja Maanmittauslaitoksen arkistossa Jyväskylässä; niistä ei kuitenkaan löytynyt vihjeitä sen ikäisistä tai vanhemmista muinaisjäännöksistä.

Inventoinnin kenttätyömenetelmiin kuuluivat koekuopitus, pintapoiminta ja muinaisjäännösten näkyvien rakenteiden visuaalinen havainnointi. Koekuopat kaivettiin paikkoihin, jotka valittiin topografian ja muinaisjäännösten näkyvien piirteiden perusteella intuitiivisesti. Kuoppien mitat olivat pääsääntöisesti 40 x 40 cm. Kaivuutyö tehtiin lapiolla ja lastalla puhtaaseen pohjamaahan asti, kaivettu maa seulottiin. Koekuopat peitettiin kaivamisen jälkeen. Koekuoppien lisäksi tehtiin pieniä lapionpistoja ja kairauksia ns. T-piikillä. Pintapoimintaa tehtiin pääasiassa pelloilla ja metsäteillä sekä muualla, missä maanpinta oli rikottuna. Pintapoimintaa vaikeutti kuiva sää.

Kaikki kiinteät muinaisjäännökset dokumentoitiin kentällä valokuvaamalla, sanallisin kuvauksin ja merkitsemällä ne pohjakarttoihin mittakaavassa 1:5000 n. 5-10 m:n tarkkuudella. Kuvissa esiintyvän linjakepin pituus on 150 cm (jaettu viiteen punaiseen tai valkoiseen 30 cm:n osaan). Etäisyysmittaukset maastossa suoritettiin riippuen tilanteesta etäisyysmittarilla *Bushnell Laser 500*, 50 m:n mittanauhalla ja askelmitalla 1 m:n tarkkuudella tai silmämääräisesti n. 1-10 m:n tarkkuudella. Kohteiden paikantamisessa käytettiin lisäksi GPS-navigaattoria *Magellan GPS 315*. Jälkitöissä paikkatiedot siirrettiin kenttäkartoista *MapInfo* -pohjaiseen tietokantaan (versio 6.5), jonka avulla laskettiin kohteiden koordinaatit ja josta tulostettiin kaikki raportin kartat; GPS-koordinaatit siirrettiin suoraan digitaalisiin karttoihin. Pohjana käytettiin v. 2005 version PerusCD-karttoja (© Maanmittauslaitos, käyttöoikeuslupa PISA/020/2006). Kaikki inventointikohteiden tiedot tallennettiin maakuntamuseon *Access* -pohjaiseen *Pirkanmaan muinaisjäännöstietokantaan*, josta tulostettiin raportin pääosa. Kohteiden koordinaattitiedot on ilmoitettu raportissa sekä perus- (x ja y), että yhtenäiskoordinaatteina (p ja i) 5 m:n tarkkuudella. Kohdekarttoihin on merkitty vain peruskoordinaattiverkon (kaista 2) pisteet.

Inventoinnin tulokset

Inventoinnin aikana tarkastettiin yhteensä kahdeksan arkeologista kohdetta, joista viisi tulkittiin muinaismuistolain tarkoittamiksi kiinteiksi muinaisjäännöksiksi (kohteet 1-5), sekä useita potentiaalisia muinaisjäännösalueita. Muinaisjäännöksistä vain yksi (Likolähteet) oli

tunnettu ennestään, eikä sitä ollut aikaisemmin dokumentoitu millään tavalla. Kiinteiden muinaisjäännöskohteiden joukossa on myös mahdollinen 1700-luvun kiukaan raunio, tervahauta, mahdollisia pyynti- ym. kuoppia. Ainakin suurin osa näistä kohteista on historialliselta ajalta. Varmat esihistorialliset kohteet ovat kivikautisia irtolöytöpaikkoja (2 kpl). Kaikki inventoinnissa todetut kiinteät muinaisjäännökset kuuluvat ehdotuksemme mukaan muinaisjäännösluokkaan 2 (rauhoitettu kohde, jonka arvon selvittäminen edellyttää tarkempia tutkimuksia). Likolähteitä lukuun ottamatta ne sijaitsevat inventointialueen itäosassa, Järvenkylänjärven lounaispuolella, metsämaastossa Kuroonsuon rannoilla ja siihen liittyvän Kakkurilammen ympäristössä.

Inventoinnin mustavalkonegatiivit, diat ja Myllyojan talosta saatu vasarakirveen puolikas on arkistoitu/luetteloitu Museoviraston arkeologian osaston kokoelmiin (ks. luettelot raportin lopussa). Raportin värikuvat ovat digitaalikuvia, jotka säilytetään Pirkanmaan maakuntamuseon kulttuuriympäristöyksikössä, samoin kuin toiset negatiivi- ja diakappaleetkin.

LUETTELOT JA YLEISKARTAT

LUETTELO INVENTOINTIKOhteista

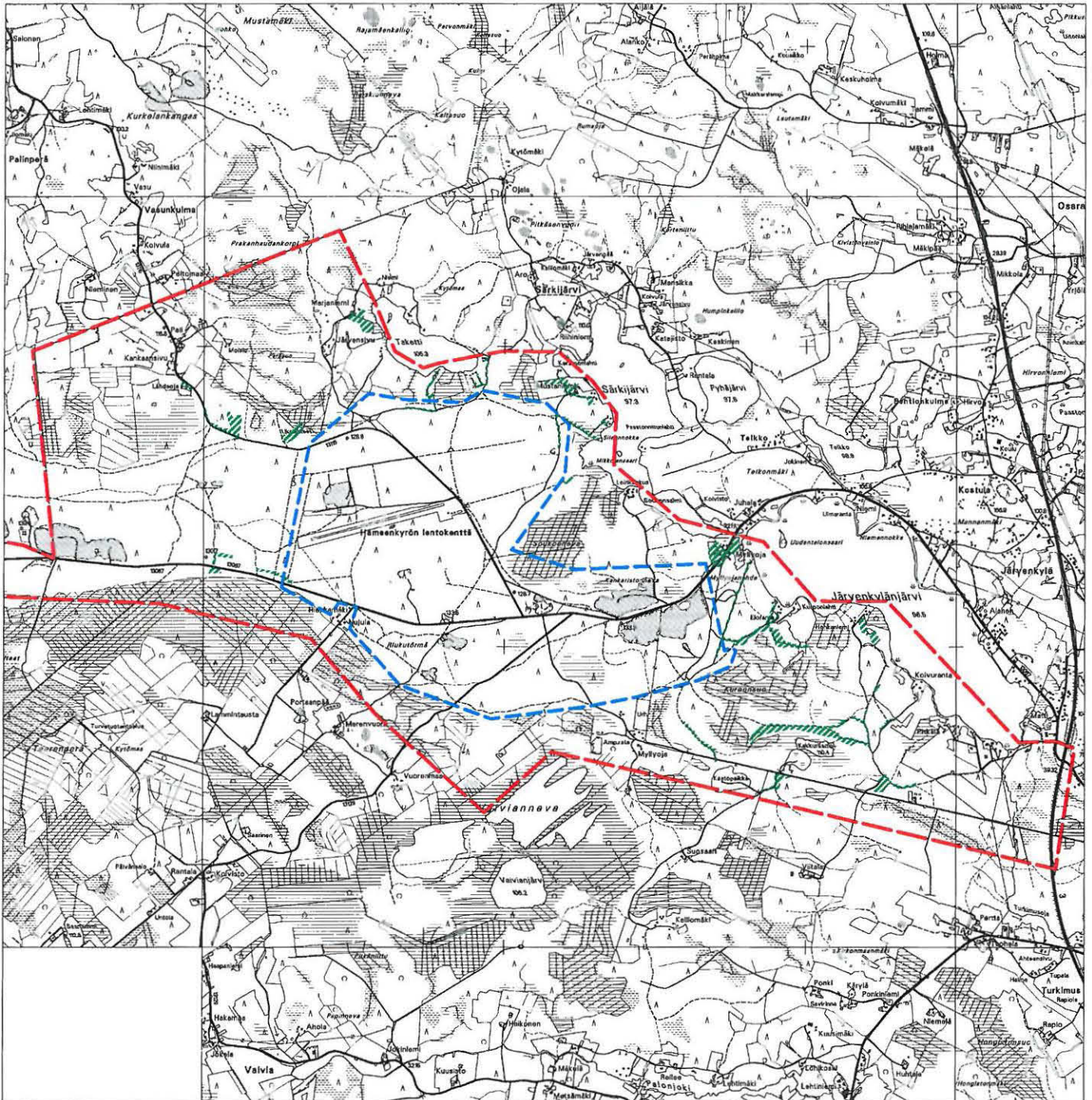
Inv. nro	Kohteen nimi	Laji	Ajoitus	MJ-luok-ka*	Lisätietoja	Sijainti (peruskartta ja koordinaatit)
1	Kakkurilampi 1	kiviröykkiö	hist. aika (?)	2	piilopirtin kiuas?	PK 212211 Kyröskoski X:6841095, Y:2454505, P:6846860, I:3295715, Z:108
2	Kakkurilampi 2	kuoppia	hist. aika (?)	2	osa mahd. pyynti-kuoppia?	PK 212211 Kyröskoski X:6841 400-475, Y:2453 650-845, P:6847 205-275, I:3294875-3295070, Z:113-117
3	Kuroonsuo 3	kuoppa	ajottamaton	2	pyynti-kuoppa?	PK 212211 Kyröskoski X:6842125, Y:2453715, P:6847925, I:3294970, Z:110-115
4	Kuroonsuo 2	tervahauta	uusi aika	2		PK 212211 Kyröskoski X:6842045, Y:2453595, P:6847850, I:3294845, Z:113
5	Likolähteet	uhrilähde (?)	hist. aika (?)	2	perimätieto, puurakenteita	PK 212211 Kyröskoski X:6843480, Y:2450645, P:6849425, I:3291965, Z:115-120
6	Kuroonsuo 1	irtolöytöpaikka	kivikausi	-	kvartsi-iskos (Jussila 2002)	PK 212211 Kyröskoski X:6841880, Y:2453440, P:6847684, I:3294683, Z:112
7	Myllyoja	irtolöytöpaikka	kivikausi	-	vasarakirveskulttuuri	PK 212211 Kyröskoski X:6842620, Y:2453495, P:6848430, I:3294775, Z:110
8	Kuroonsuo 4	kuoppia	hist. aika	-		PK 212211 Kyröskoski X:6842 000-030, Y:2453 815-980, P:6847 800-825, I:3295 070-230, Z:105-110

* muinaisjäännöksen rauhoitusluokkaehdotus

YLEISKARTTA 1: INVENTOINNINSSA TARKASTETUT ALUEET

1:40 000

Piirt. V. Adel. Pohjana ote PerusCD:ltä. (c) Maanmittauslaitos, lupa PISA/020/2006

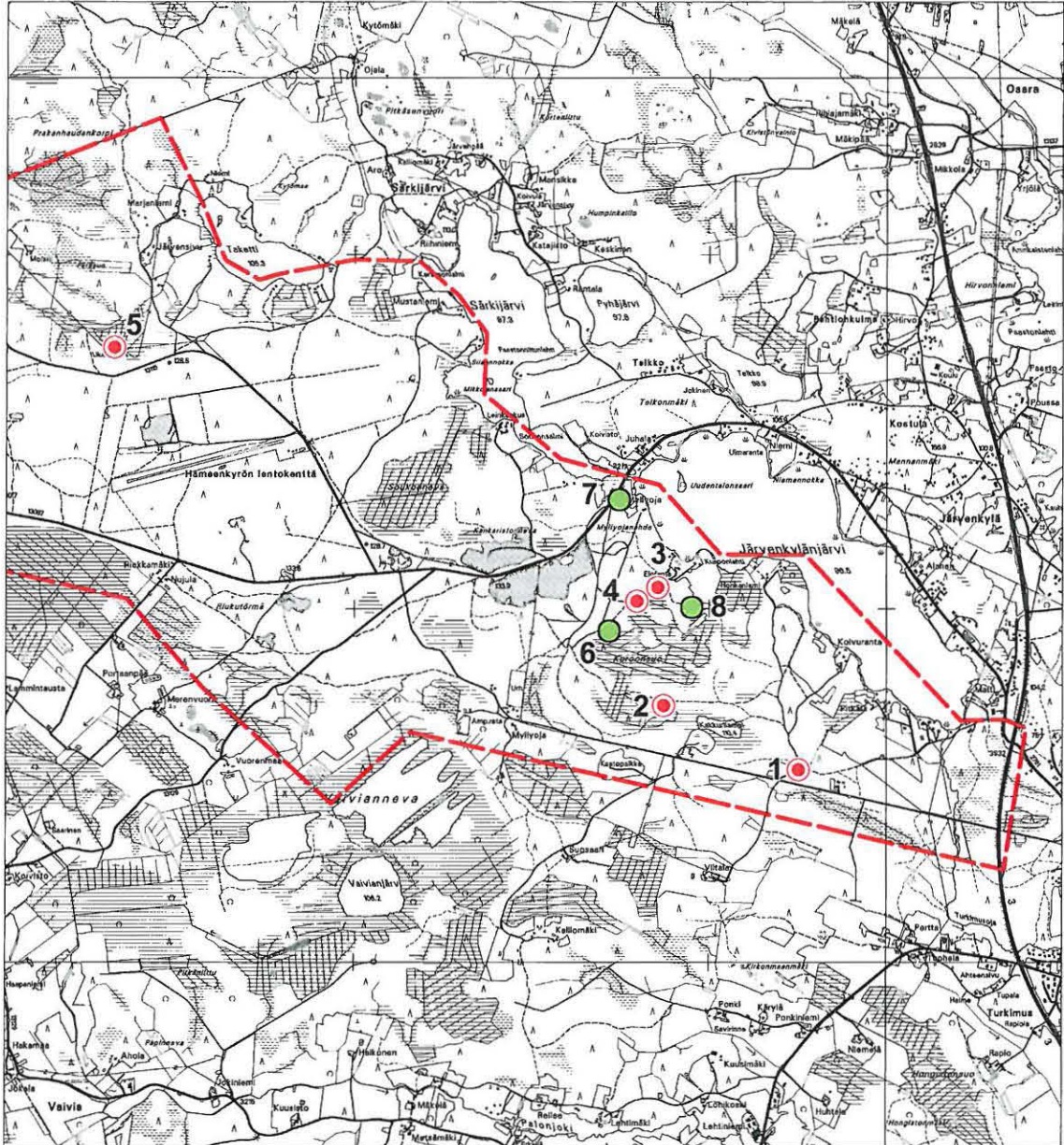


-
- inventointialueen raja
-
- tarkastettu alue
-
- v. 2002 inventointialueen raja

YLEISKARTTA 2: INVENTOINTIKOHTTEET

1:40 000

Piirt. V. Adel. Pohjana ote PerusCD:ltä. (c) Maanmittauslaitos, lupa PISA/020/2006



● kiinteä muinaisjäännös ● muu kohde - - - inventointialueen raja

1. Kakkurilampi 1 (kivirakenteet - rökkiöt - historiallinen?)

**Muinaisjäännös-
rekisterinumero:**

Kunta: Hämeenkyrö

Kylä: Järvenkylä

Muinaisjäännöstyyppi: Kivirakenteet

Tyypin tarkenne: rökkiöt

Ajoitus: historiallinen?

Rauhoitusluokka:

Lukumäärä: 1

Luokitusehdotus: Luokka 2. Kohteen iän ja merkityksen selvittäminen vaatii lisätutkimuksia (koekaivaus, mahd. kirjallisten lähteiden tutkimus).

Sijainti:

PK 212211 Kyröskoski
X:6841095, Y:2454505, Z:108
P:6846860, I:3295715
Hämeenkyrön kirkosta 5,2 km NW

Aiemmat löydöt:

-

Inventointilöydöt:

-

Tutkimukset:

Inventointi Vadim Adel 2006

Kiinteistötiedot:

108-408-0004-0109 Päiväharju
Turunen, Elina
Kotirannantie 92 as 1, 39200 Kyröskoski

Tarkastus:

9.5.2006

Kartat:

1:20000, 1:5000

Kuvat:

Negatiivit: 140525

Diat: 57878

Sijainti ja maasto:

Kohde sijaitsee melko tasaisella maalla, NW-SE-suuntaisen harjumuodostuman lakiosassa, kuusimetsässä, WNW-ESE-suuntaisesta Vaiviantiestä n. 80 m NE, siitä erkanevan ja Järvenkylänjärvelle vievän tien reunasta n. 10 m SE (rökkiön reunaan mitattuna), "Pirkan uran" risteyksestä 53 m SSW, harjun N-puolella olevasta Kakkurilammesta n. 380 m SE.

Kohteen kuvaus:

Pääasiassa kivistä koostuva rökkiö, jossa on myös maa-ainesta mukana. Kokonaan turpeen peitossa, kasvaa sammalta, puolukkaa, pihlajan vesaa; rökkiön N-reunalla on iso kuusi. Muoto epämääräinen. Mitat: 6 m (SE-NW) x 5 m, korkeus n. 0,7 m. Rökkiö koostuu ainakin kolmesta kerroksesta keskimäärin n. 30 cm kokoisia kiviä. Muutama n. 20-40 cm kokoinen, pääosin sammaloitunut kivi erottuu rökkiön reunoilla (siirretty tai siirtyneet rauenneesta tai osittain puretusta keskiosasta?). Korkein piste on rökkiön keskiosassa. S-osassa on n. 1 x 1 m kokoinen ja n. 0,5 m syvä kuoppa, jonka pohjalla on myös kiviä. Kairauksilla todettiin, että kiveyksen pohjaosassa ja em. kuopan pohjassa on kivien välissä ainakin 30 cm paksu, keltaisen hiekan ja tummanharmaan mullan sekainen kerros, jossa vähän hiilenmuruja; sen alla alkaa keltainen pohjahiekka.

Laajuus:

ks. Kohteen kuvaus

Ehdotus suoja-alueeksi:

10 m säteellä rökkiön reunoista

Suojelutoimenpiteet:

-

Havaintomahdollisuudet: kohtuulliset (rehevä aluskasvillisuus vaikeuttaa jonkin verran)

Lähistön kohteita:

Kakkurilampi 2, hist. (?) ajan kuoppia, 0,8 km NW

Tiedossa olevat

Osayleiskaavan laatiminen käynnissä.

maankäyttösuunnitelmat:

Suosittelavat

ks. "Luokitusehdotus"

jatkotoimenpiteet:

Lisätietoja:

Ahti Lindbergin (os. Honganniementie 138, 39800 Kyröskoski) kertoman mukaan kyseessä on ns. Isonvihan aikainen kiuas (piilopirtin kiuas?), jolloin Järvenkylän asukkaat käyttivät tätä aluetta piilopaikkanaan. Hänen mukaansa rökkiötä on osittain purettu ottamalla siitä kiviä erilaisiin tarpeisiin.

Koekuopat:

-

Pintapöimintä:

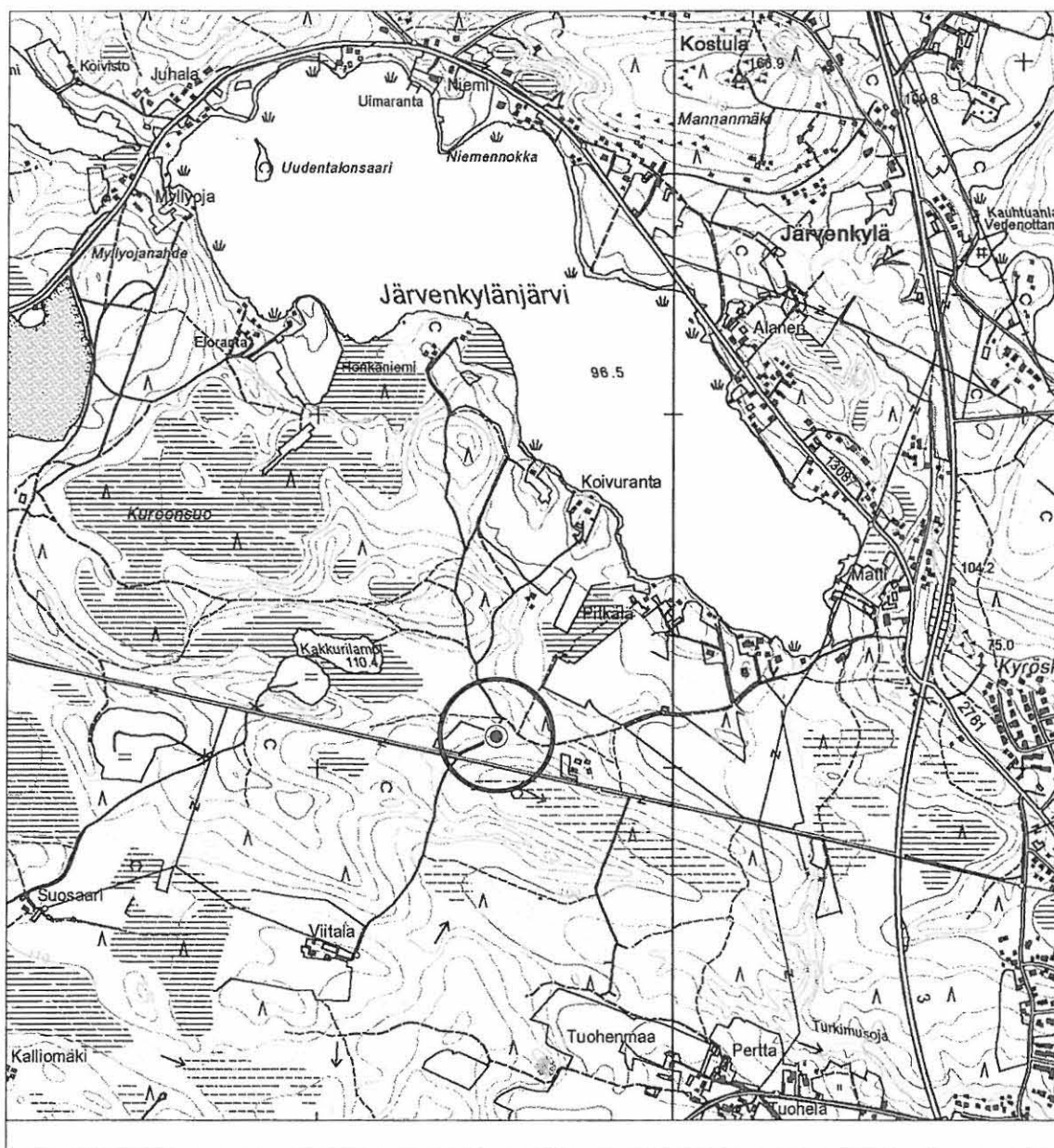
-



Dia 57878 Kakkurilampi 1, röykkiö. Linjakeppi on kuopan keskellä. Kuvattu lännestä.

1. Kakkurilampi 1
 PK 212211 Kyröskoski
 MK 1:20000
 X:6841095, Y:2454505, Z:108
 P:6846860, I:3295715

Piirt. V. Adel. Pohjana ote PerusCD:ltä. (c) Maanmittauslaitos

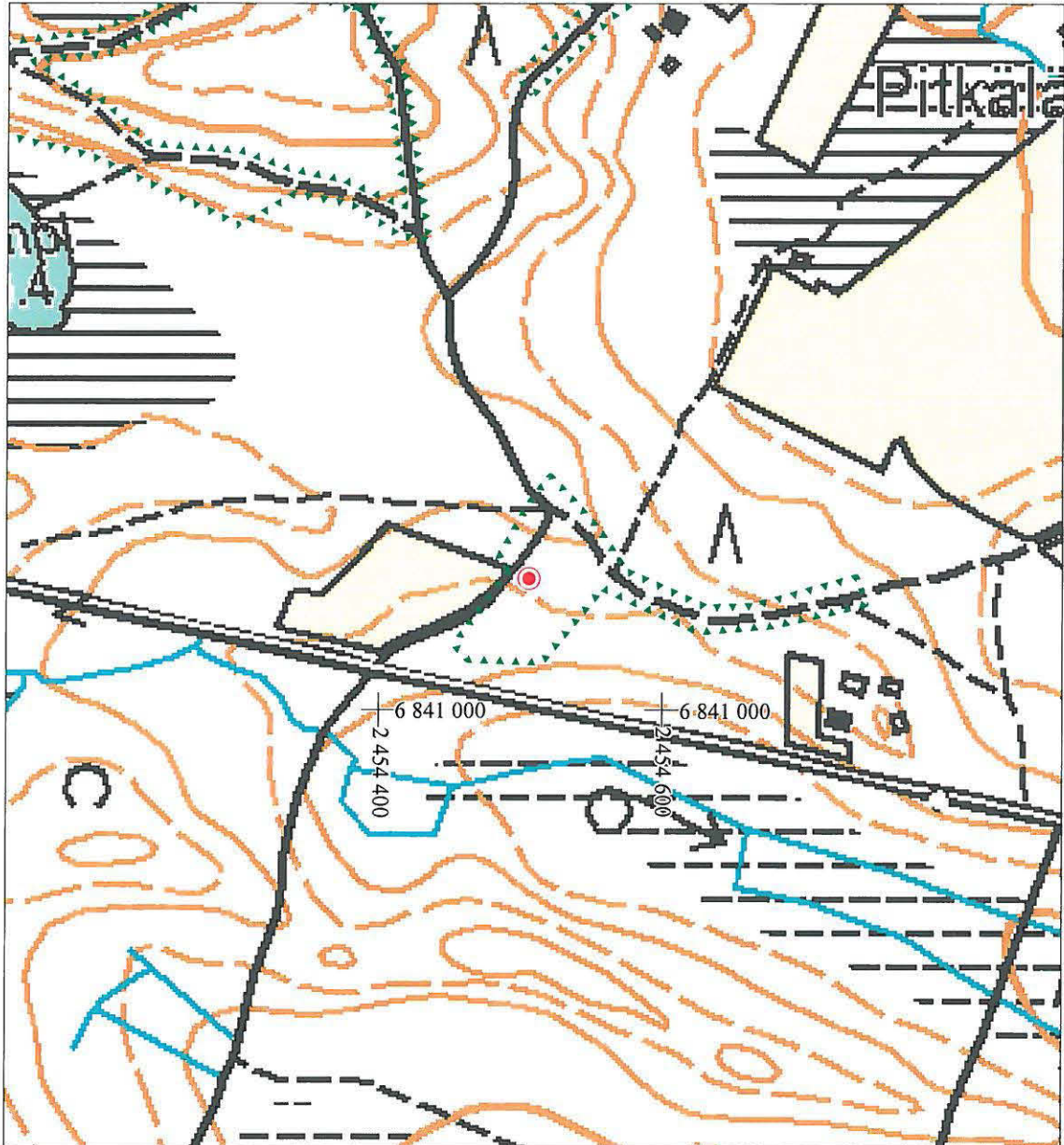


⊙ kiviröykkiö

1. Kakkurilampi 1

YLEISKARTTA 1:5000

Piirt. V. Adel. Pohjana ote PerusCD:ltä. (c) Maanmittauslaitos



● röykkiö ▲▲▲▲▲ tarkastetun alueen raja

2. Kakkurilampi 2 (maarakenteet - kuopat - historiallinen?)

Muinaisjäännös- rekisterinumero:

Kunta:	Hämeenkyrö	Kylä:	Järvenkylä
Muinaisjäännöstyyppi:	Maarakenteet	Tyyppin tarkenne:	kuopat
Ajoitus:	historiallinen?		
Rauhoitusluokka:		Lukumäärä:	9
Luokitusehdotus:	Luokka 2. Kohteen iän ja merkityksen selvittäminen vaatii lisätutkimuksia (koekaivaus, mahdoll. kirjallisten lähteiden tutkimus).		
Sijainti:	PK 212211 Kyröskoski X:6841400-6841475, Y:2453650-2453845, Z:113-117 P:6847205-6847275, I:3294875-3295070 Keskipiste X:6841438, Y:2453748, P:6847240, I:3294972 Hämeenkyrön kirkosta 6,0 km NW		
Aiemmat löydöt:	-		
Inventointilöydöt:	-		
Tutkimukset:	Inventointi Vadim Adel 2006		
Kiinteistötiedot:	108-408-0002-0137 Heiskala Heiskala, Antti Edvard (kp. 22.4.2006) Mannanmäentie 70 as 1, 39200 Kyröskoski		
Tarkastus:	11.5.2006		
Kartat:	1:20000, 1:5000		
Kuvat:	Negatiivit:	-	
Sijainti ja maasto:	Kohde sijaitsee Kakkurilammen ja Kuroonsuon välissä kulkevan W-E-suuntaisen harjun länsipäässä, WNW-ESE-suuntaisesta Vaiviantiestä n. 210 m NE, Kakkurilammesta n. 130 m NW.		
Kohteen kuvaus:	Useita kuoppia mänty- ja kuusimetsää kasvavan harjanteen laella ja etelärinteellä, W-E-suuntaisen metsätien varrella, sen eteläpuolella, sekä siihen lounaasta liittyvän polun molemmin puolin. Kuoppa 1. Sijainti: 15 m polun ja tien risteyksestä SW, polusta n. 7-8 m NW. Pitkänomainen, SE-NW-suuntainen, lähes suorakaiteen muotoinen, jyrkkäreunainen. Mitat: 2 x 0,5 x 0,3 m. Sammalen peitossa. Kuoppa 2. Sijainti: 35 m polun ja tien risteyksestä, polusta 8 m NW. Pyöreä, halkaisija n. 2,5 m, syvyys n. 0,8 m. Seinien profiili melko suora. Pohjassa SW-NE-suuntainen syvennys. Kuopan rinteiden puoleisella sivulla, NW-reunalla on n. 2 m leveä ja n. 0,5 m korkea maavalli. Sammalen peitossa, reunalla kasvaa n. 60 v. vanha kuusi. Kuoppa 3. Sijainti: 54 m polun ja tien risteyksestä, polusta 8 m NW, loivalla NW-rinteellä. Soikeahko. Mitat 2 m (SW-NE) x 1,5 x 0,7 m. Seinien profiili melko suora, pohja melko tasainen. Kuopan NW-puolella on n. 1-1,5 m leveä ja n. 0,4 m korkea maavalli. Sammalen peitossa, ei puita. Kuoppa 4. Sijainti: 75 m polun ja tien risteyksestä, polusta 1 m SE. Soikeahko. Mitat 2 m (SW-NE) x 1,5 x 0,6 m. Seinien profiili melko suora, pohja melko tasainen. Suon puoleisella sivulla, kuopan SE-puolella on n. 1-1,5 m leveä ja n. 0,4 m korkea maavalli. Sammalen ja kuusen vesan peitossa. Kuoppa 5. Sijainti: 108 m polun ja tien risteyksestä, polusta 7 m NW. Soikeahko. Mitat n. 2,5 m (NW-SE) x 2 x 0,7 m. Jyrkkäreunainen; vain NE-reuna on loiva. Kuopan NW-puolella on n. 2,5 x 2,5 m kokoinen ja n. 0,6 m korkea maakumpu. Rakente on sammalen peitossa, reunoilla ja kummun päällä kasvaa nuoria mäntyjä. Kuoppa 6. Sijainti: 20 m polun ja tien risteyksestä, polusta 5 m SE. Lähes suorakaiteen muotoinen. Mitat 2 m (S-N) x 1,5 x 0,6 m. Kuopan ala- eli SE-puolella on n. 2,5 x 1,5 m kokoinen ja n. 0,4 m korkea maavalli. Kuoppa 7. Sijainti: tien S-puolella, polun ja tien risteyksestä 23 m itään, tiestä 5 m etelään, rinteellä. Mitat: 2,5 m (SE-NW) x 2 x 0,8 m. Profiili suppilomainen. Kuopan ala- eli SE-puolella on n. 2 m leveä ja n. 0,5 m korkea maavalli, jonka päällä kasvaa n. 60-70 v. vanha mänty. Kuopassa kasvaa sammalta ja vesaa. Kuoppa 8. Sijainti: tien S-puolella, polun ja tien risteyksestä 49 m itään, tiestä 5 m etelään. Muodoltaan melko kulmikas, profiili lähes suorakulmainen. Mitat: n. 1 x 1 x 0,5 m. Kasvaa kuusen vesaa. Kuoppa 9. Sijainti: tien S-puolella, polun ja tien risteyksestä 76 m itään, tiestä n. 15 m etelään,		

etelärinteellä. Mitat: 2 m (W-E) x 1,5 x 0,8 m. N-S-profiili suppilomainen, W-E-profiili lähes suorakulmainen (pohjassa W-E-suuntainen syvennys). Maakumpare ("valli") S-puolella, mitoiltaan n. 2,5 x 1,5 x 0,4 m. Rakenne on sammalen peitossa.

Inventoinnin yhteydessä muutama "vallin" omaava kuoppa kairattiin. Pintaturpeen alla todettiin karkea, puhdas, kellertävä hiekka. Hiiltä ei löytynyt.

Kuopat ovat selvästi ihmisen tekemiä; niiden säännöllinen muoto, sijainti (rivissä, melko tasaisin välein) ja niiden reunoilla tavatut hiekkavallit tai -kasat kertovat siitä, ettei niiden tarkoituksena ollut esim. hiekanotto. Osa kuopista (ainakin suurimmat?) on mahdollisesti pyyntikuoppia, mihin viittaa niiden tyyppillinen sijainti jonossa harjun laella, kahden suon välissä, kaukana asutuksesta. Jotkut kuopista ovat kuitenkin ehkä liian pieniä ja matalia. Kolmessa kuopassa (2, 7 ja 9) on todettu pitkänomainen syvennys - piirre, joka esiintyy esim. monissa Toijalan Pikkusuon pyyntikuopista (Bilund 1999, s. 78). Kuopat 2 ja 7 ovat myös niiden kokonsa perusteella todennäköisimpiä pyyntikuoppia.

Laajuus:

Kuoppa-alueen laajuus on n. 180 m (WSW-ENE) x 30 m

Ehdotus suoja-alueeksi:

10 m säteellä jokaisen kuopan reunoista

Suojelutoimenpiteet:

-

Havaintomahdollisuudet:

hyvät

Lähistön kohteita:

Kakkurilampi 1, hist. (?) ajan röykkiö, 0,8 km SE; Kuroonsuo 1, kivikautinen irtolöytöpaikka, 0,5 km NW

Tiedossa olevat

Osayleiskaavan laatiminen käynnissä.

maankäyttösuunnitelmat:

Suosittelavat

ks. "Luokitusehdotus"

jatkoimenpiteet:

Lisätietoja:

-

Koekuopat:

-

Pintapöimintä:

-



IMG_8369.JPG Kakkurilampi 2, kuoppa 2. Kuvattu kaakosta.

2. Kakkurilampi 2

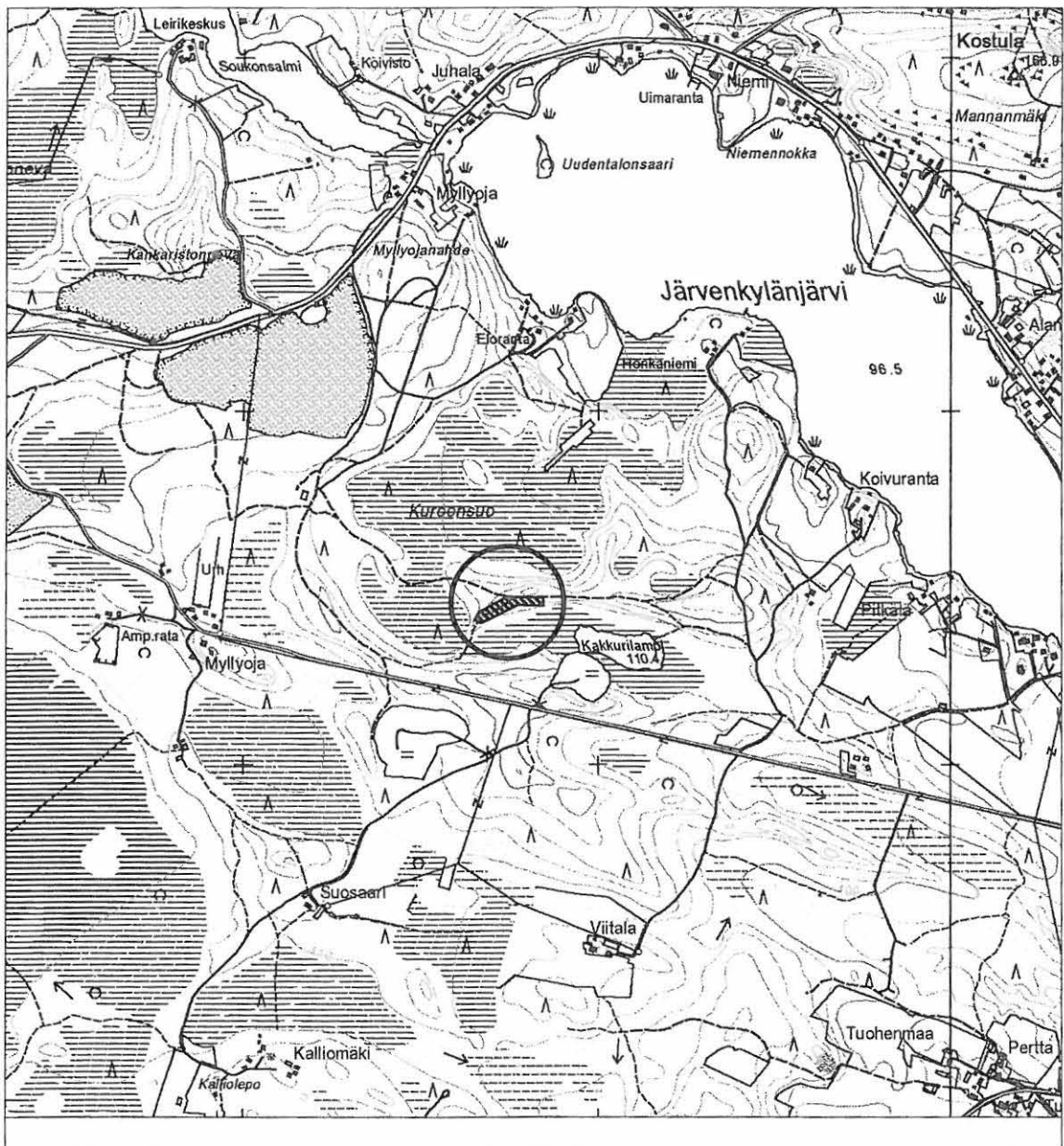
PK 212211 Kyröskoski


MK 1:20000

X:6841400-6841475, Y:2453650-2453845, Z:113-117

P:6847205-6847275, I:3294875-3295070

Piirt. V. Adel. Pohjana ote PerusCD:ltä. (c) Maanmittauslaitos

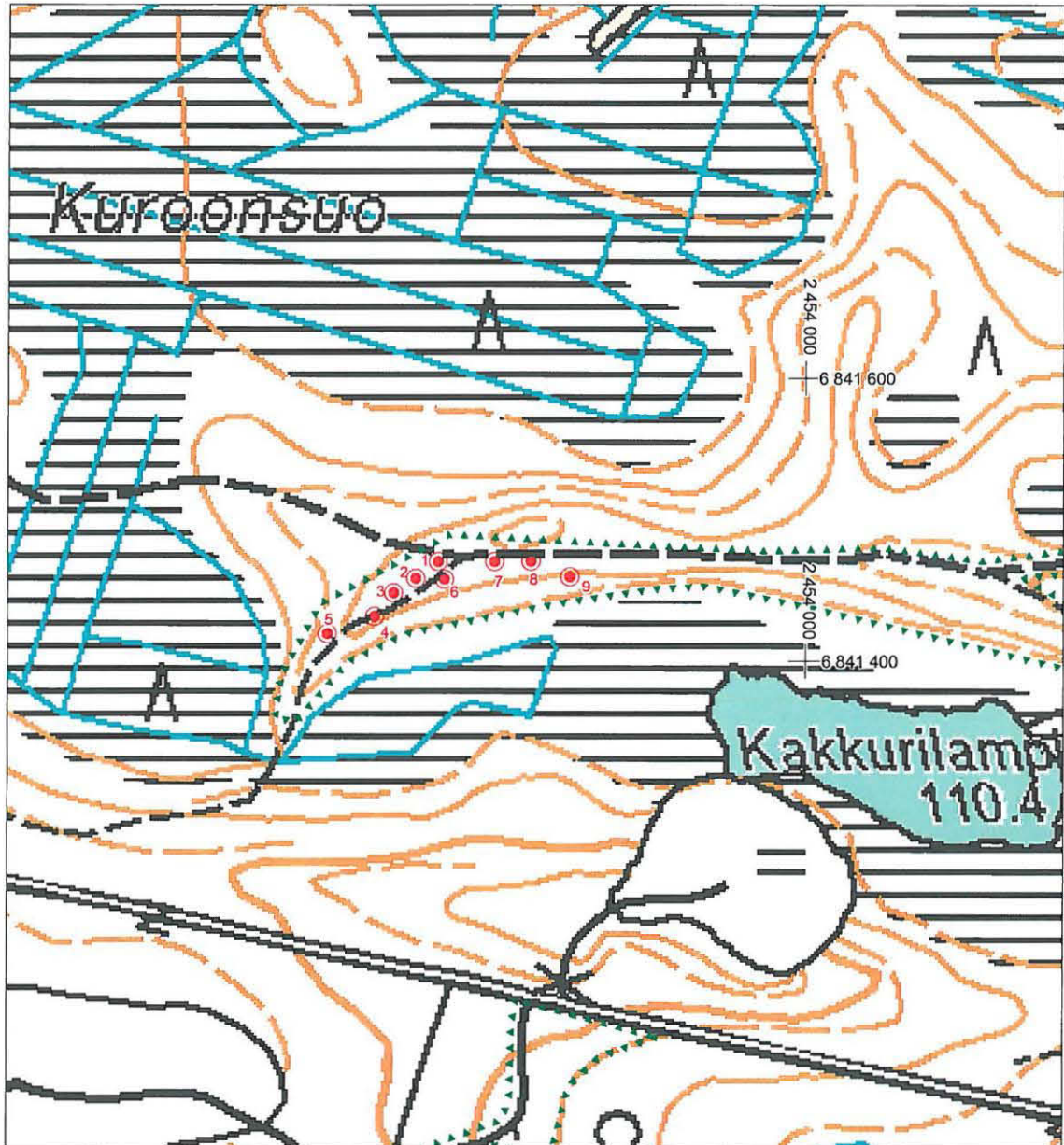


 kuoppa-alue

2. Kakkurilampi 2

YLEISKARTTA 1:5000

Piirt. V. Adel. Pohjana ote PerusCD:ltä. (c) Maanmittauslaitos



● kuoppa

▲▲▲▲▲ tarkastetun alueen raja

3. Kuroonsuo 3 (maarakenteet - pyyntikuopat? - ajoittamaton)

**Muinaisjäännös-
rekisterinumero:**

Kunta:	Hämeenkyrö	Kylä: Järvenkylä
Muinaisjäännöstyyppi:	Maarakenteet	Tyypin tarkenne: pyyntikuopat?
Ajoitus:	ajoittamaton	
Rauhoitusluokka:		Lukumäärä: 1
Luokitusehdotus:	Luokka 2. Kohteen iän ja merkityksen selvittäminen vaatii lisätutkimuksia (koekaiivauksia).	
Sijainti:	PK 212211 Kyröskoski X:6842125, Y:2453715, Z:110-115 P:6847925, I:3294970 Hämeenkyrön kirkosta 6,5 km NW	
Aiemmat löydöt:	-	
Inventointilöydöt:	-	
Tutkimukset:	Inventointi Vadim Adel 2006	
Kiinteistötiedot:	108-408-0002-0137 Heiskala Heiskala, Antti Edvard (kp. 22.4.2006) Mannanmäentie 70 as 1, 39200 Kyröskoski	
Tarkastus:	11.5.2006	
Kartat:	1:20000, 1:5000	
Kuvat:	Negatiivit: 140526	Diat: 57879
Sijainti ja maasto:	Kohde sijaitsee Kuroonsuon N-rannalla, suohon luoteesta kapeana niemenä pistävän harjanteen tyvessä, Järvenkylänjärven rantaan vievän tien SE-puolella, tienreunasta 10 m, metsä- ja mökkiteiden risteyksestä 42 m SW, Elorannan talosta n. 150 m SW.	
Kohteen kuvaus:	Kuoppa sijaitsee melko tasaisella maalla kuusi- ja mäntymetsässä. Se on muodoltaan pyöreä, halkaisijaltaan 3 m, syvyydeltään 1 m. Profiili alun perin ehkä suppilomainen. Kuopan pohjan kairauksissa n. 10 cm paksun sammuksen ja pintaturvekerroksen alla todettiin n. 20 cm vahva kerros harmaata, hiekan ja humuksen sekaista maata, syvimmissä kohdassa jopa 30 cm paksu kerros tummanharmaata, humuspitoista maata; pohjakerroksena on keltainen hiekka. Hiiltä ei löytynyt. Sijainnin, muodon ja mittojen perusteella kyseessä on mahdollisesti pyyntikuoppa.	
Laajuus:	ks. ed.	
Ehdotus suoja-alueeksi:	5 m säteellä kuopan ulkoreunoista	
Suojelutoimenpiteet:	-	
Havaintomahdollisuudet:	hyvät	
Lähistön kohteita:	Kuroonsuo 2, tervahauta, n. 140 m SW; Kuroonsuo 4, hist. ajan kuoppia, n. 150 m SE; Kuroonsuo 1, kivikautinen irtolöytöpaikka, 0,4 km SW	
Tiedossa olevat maankäyttösuunnitelmat:	Osayleiskaavan laatiminen käynnissä.	
Suosittelavat jatkotoimenpiteet:	ks. "Luokitusehdotus"	
Lisätietoja:	-	
Koekuopat:	-	
Pintapöimintä:	-	



dia 57879 Kuroonsuo 3. Yleiskuva kuopasta. Linjakeppi on kuopan pohjassa. Kuvat luoteesta.

3. Kuroonsuo 3

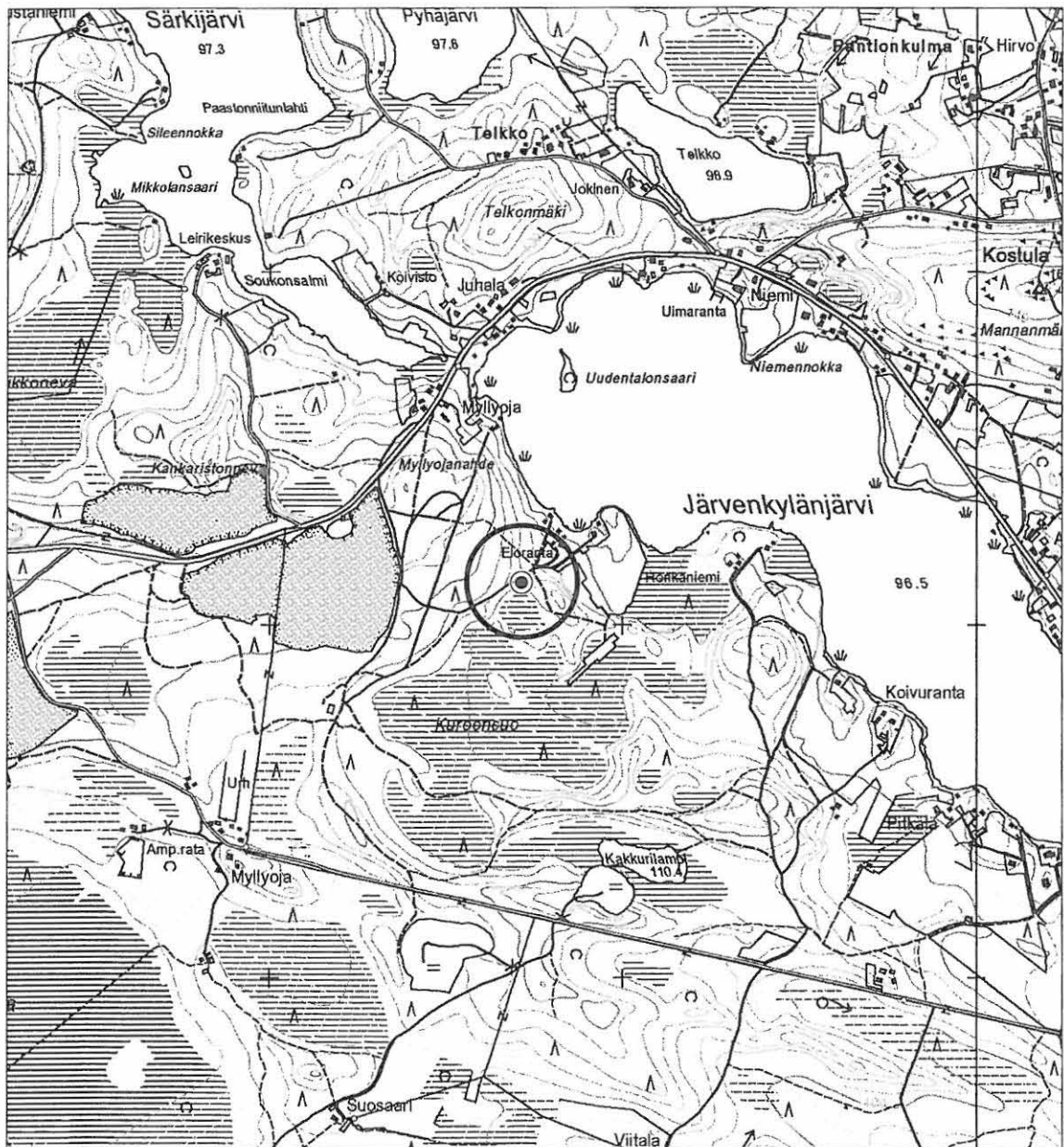
PK 212211 Kyröskoski

MK 1:20000

X:6842125, Y:2453715, Z:110-115

P:6847925, I:3294970

Piirt. V. Adel. Pohjana ote PerusCD:ltä. (c) Maanmittauslaitos

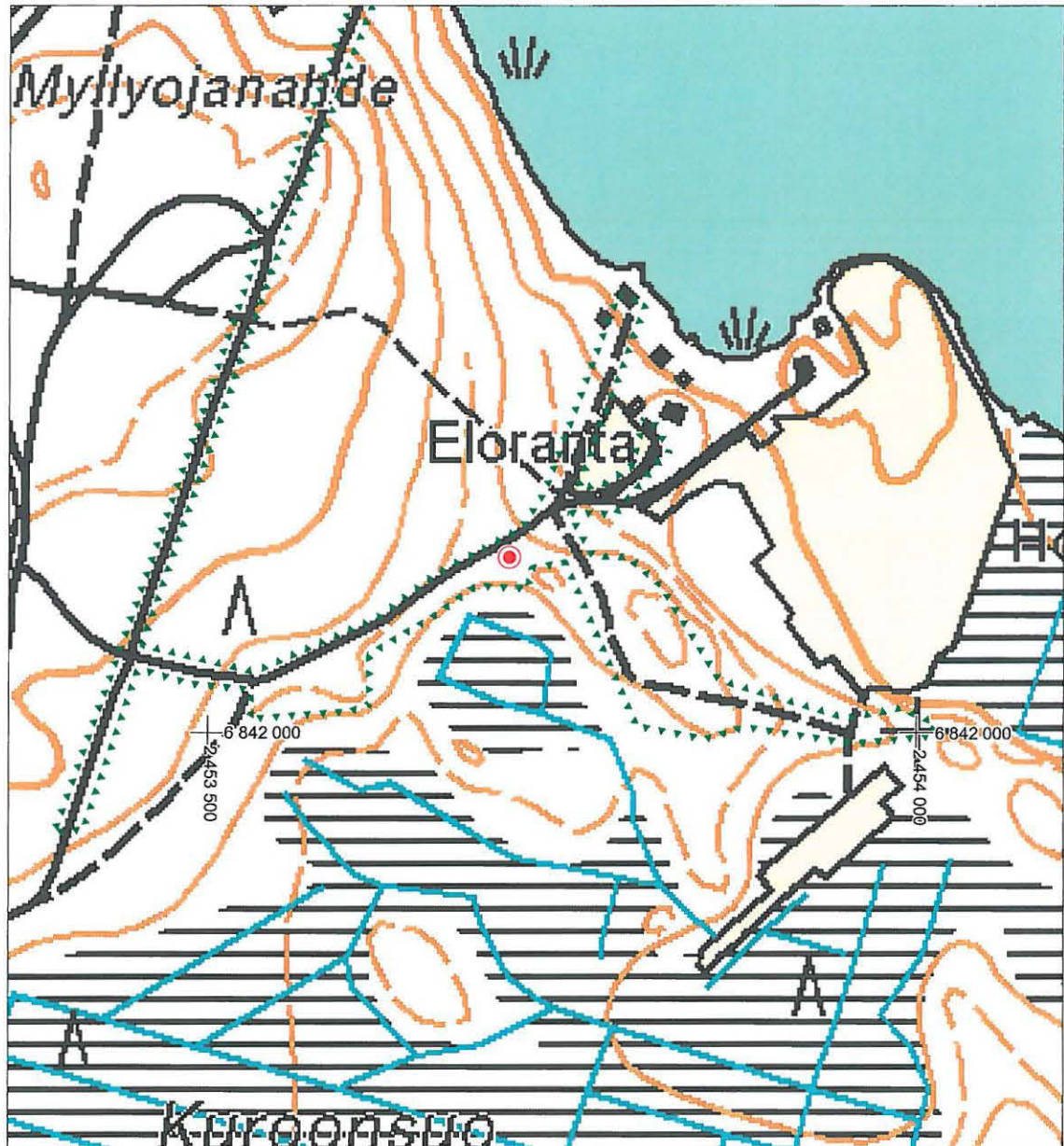


◎ kuoppa

3. Kuroonsuo 3

YLEISKARTTA 1:5000

Piirt. V. Adel. Pohjana ote PerusCD:ltä. (c) Maanmittauslaitos



● kuoppa ▲▲▲▲▲ tarkastetun alueen raja

4. Kuroonsuo 2 (työ- ja valmistuspaikat - tervahaudat - uusi aika)

**Muinaisjäännös-
rekisterinumero:**

Kunta: Hämeenkyrö **Kylä:** Järvenkylä
Muinaisjäännöstyyppi: Työ- ja valmistuspaikat **Tyypin tarkenne:** tervahaudat
Ajoitus: uusi aika
Rauhoitusluokka: **Lukumäärä:** 1
Luokitusehdotus: Luokka 2.
Sijainti: PK 212211 Kyröskoski
 X:6842045, Y:2453595, Z:113
 P:6847850, I:3294845
 Hämeenkyrön kirkosta 6,5 km NW

Aiemmat löydöt: -

Inventointilöydöt: -

Tutkimukset: Inventointi Vadim Adel 2006

Kiinteistötiedot: 108-408-0002-0137 Heiskala
 Heiskala, Antti Edvard (kp. 22.4.2006)
 Mannanmäentie 70 as 1, 39200 Kyröskoski

Tarkastus: 11.5.2006

Kartat: 1:20000, 1:5000

Kuvat: **Negatiivit:** - **Diat:** -

Sijainti ja maasto: Kohde sijaitsee Kuroosuon NW-rannalla, pienellä niemikkeellä, kaakkoon viettävällä rinteellä, Järvenkylänjärven rantaan vievän tien SE-puolella, tienreunasta 12 m, metsätien risteyksestä n. 60 m NE, Elorannan talosta n. 300 m SW.

Kohteen kuvaus: Tervahaudan kuoppa on suppilomainen, halkaisijaltaan n. 4 m, ja sitä reunustaa n. 2 m leveä ja n. 0,5 m korkea (ulkopuolelta mitattuna) maavalli. Heti haudan alapuolella (SE-puolella) rinteessä on 3 x 1 m kokoinen, pitkänomainen tervan laskukuoppa, jota myös reunustaa 2 m leveä ja 1 m korkea maavalli. Tervahaudassa kasvaa kuusia, joista vanhin on arviolta ainakin 100 v. vanha, sekä sammalta. Kuoppaa on käytetty kaatopaikkana.

Laajuus: ks. ed.

Ehdotus suoja-alueeksi: 5 m säteellä reunavallin ulkoreunoista

Suojelutoimenpiteet: -

Havaintomahdollisuudet: hyvät

Lähistön kohteita: Kuroonsuo 3, ajoittamaton kuoppa, n. 140 m NE

**Tiedossa olevat
maankäyttösuunnitelmat:** Osayleiskaavan laatiminen käynnissä.

**Suositteltavat
jatkotoimenpiteet:** Roskien/romun poistaminen tervahaudasta. Myös kasvillisuuden raivausta voisi harkita

Lisätietoja: -

Koekuopat: -

Pintapoiminta: -



IMG_8366.JPG Kuroonsuo 2, tervahauta. Yleiskuva koillisesta.



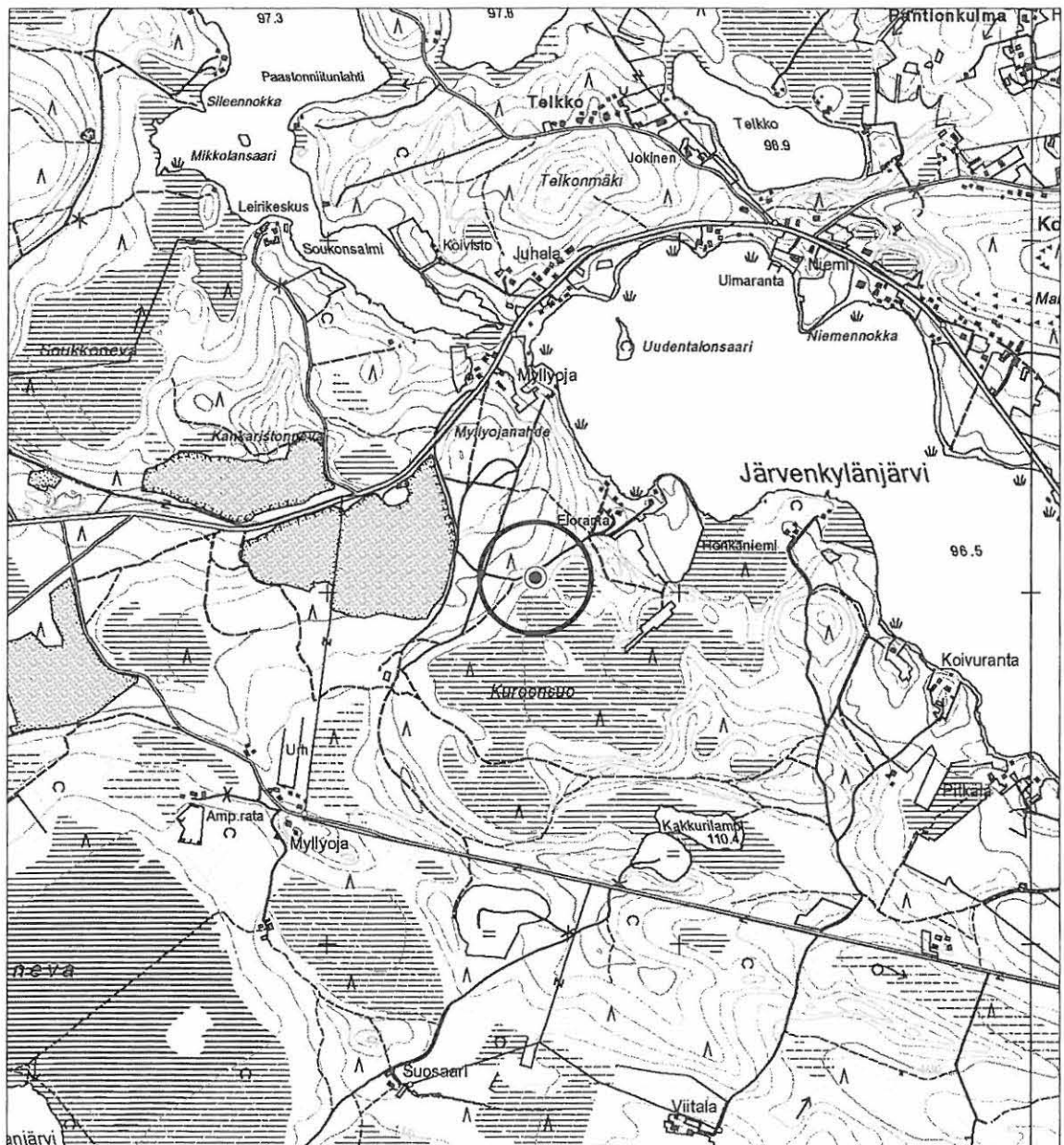
IMG_8367.JPG Kuroonsuo 2, tervahaudan kuoppa. Linjakeppi on haudan keskellä. Kuvattu koillisesta.



IMG_8368.JPG Kuroonsuo 2, tervahaudan kuoppa. Kuvattu luoteesta.

4. Kuroonsuo 2
 PK 212211 Kyröskoski
 MK 1:20000
 X:6842045, Y:2453595, Z:113
 P:6847850, I:3294845

Piirt. V. Adel. Pohjana ote PerusCD:ltä. (c) Maanmittauslaitos

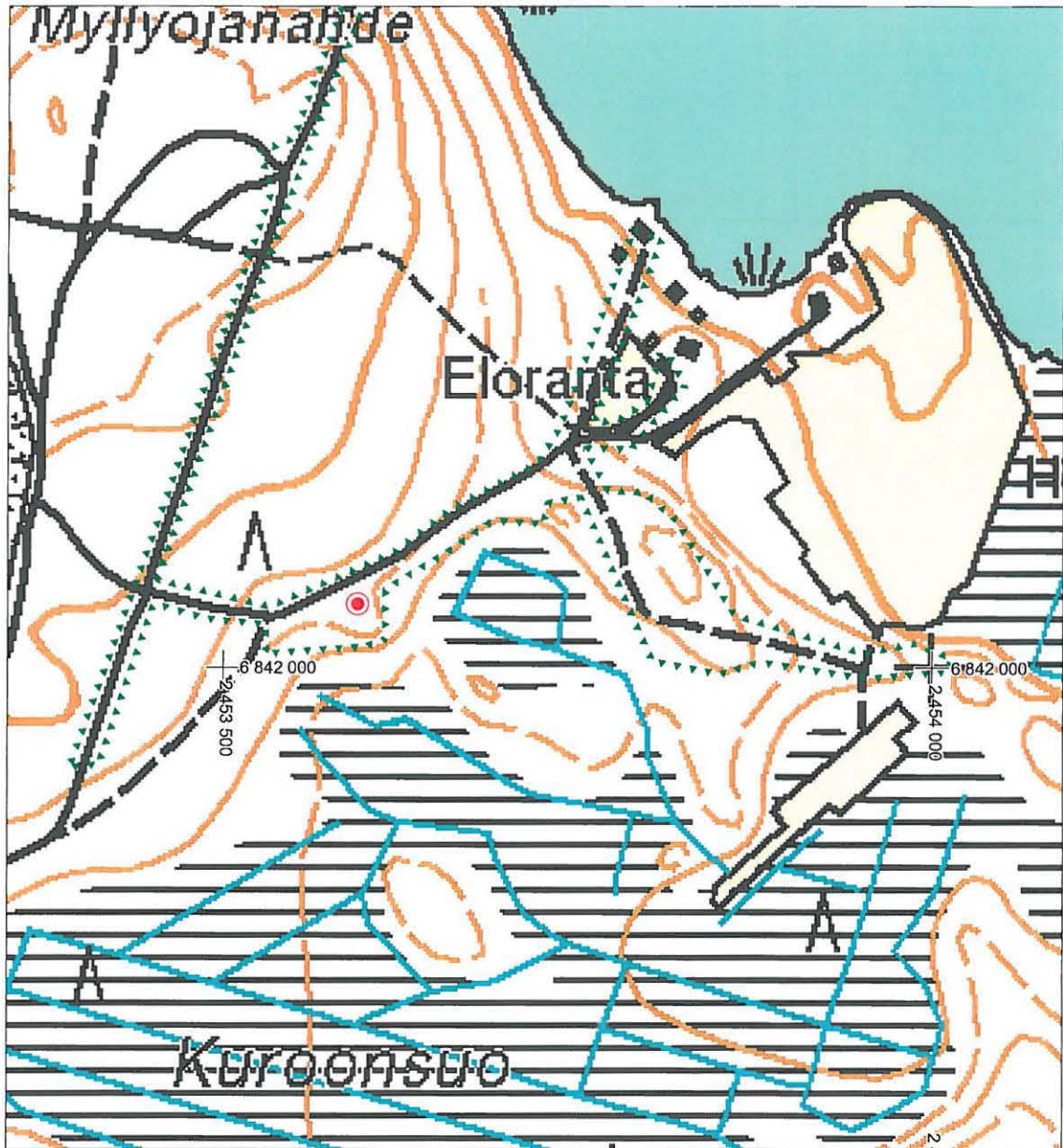


⊙ tervahauta

4. Kuroonsuo 2

YLEISKARTTA 1:5000

Piirt. V. Adel. Pohjana ote PerusCD:ltä. (c) Maanmittauslaitos



● tervahauta

▲▲▲▲▲ tarkastetun alueen raja

5. Likolähteet (kultti- ja tarinapaikat - lähteet - historiallinen)

Muinaisjäännös- rekisterinumero:		
Kunta:	Hämeenkyrö	Kylä: Untila
Muinaisjäännöstyyppi:	Kultti- ja tarinapaikat	Tyypin tarkenne: lähteet
Ajoitus:	historiallinen	
Rauhoitusluokka:		Lukumäärä: 1
Luokitusehdotus:	Luokka 2. Kohteen merkityksen sekä siihen liittyvien rakenteiden iän ja funktion selvittäminen vaatii lisätutkimuksia.	
Sijainti:	PK 212211 Kyröskoski X:6843480, Y:2450645, Z:115-120 P:6849425, I:3291965 Hämeenkyrön kirkosta 9,5 km NW	
Aiemmat löydöt:	-	
Inventointilöydöt:	-	
Tutkimukset:	Inventointi Arja Karivieri 1985 Inventointi Vadim Adel 2006	
Kiinteistötiedot:	108-434-0001-0024 Leponiemi Kivinen, Matti Vihtori Virkajärventie 360 as 1, 39230 Osara	
Tarkastus:	12.5.2006	
Kartat:	1:20000, 1:5000	
Kuvat:	Negatiivit: 140527	Diat: 57880
Sijainti ja maasto:	Kohde sijaitsee metsämaastossa Hämeenkyrön lentokentästä 0,7 km NW, tiestä nro 13115 noin 160 m N, W-E-suuntaisen hiekkaharjun juurella, sen N-puolella olevan suon S-reunalla, Järvensivun talosta n. 550 m SW.	
Kohteen kuvaus:	Osittain umpeen kasvanut lähde sijaitsee kuivuneen ja metsittyneen, nuorta männikköä kasvavan suon laidalla, mäntykankaan pohjoispuolella. Lähteen mitat ovat n. 10 m (NE-SW) x 6 m. Suurin rannasta mitattu syvyys on 1,2 m; kova pohja. Lähteen SW-osassa on maatonut pieni kannas, joka jakaa lähteen kahteen osaan. Pohjoisosassa on laajempi (veden pinta-ala n. 5 x 6 m), ja sen keskellä on pystyssä kolme puupaalua N-S-suuntaisessa rivissä 0,5-1 m välein. Paalut ulottuvat 0,5-0,7 m veden yläpuolelle, jokaisen halkaisija on n. 5 cm ja pää on teräväksi veistetty. Myös veden alla, pääasiassa samalla linjalla em. paalujen kanssa, näkyy useita paaluja tai puita, joiden pituus vaihtelee n. 1-1,5 m ja halkaisija n. 5-12 cm välillä; niitä näyttää olevan veden alla myös lähteen SW-osan SE-reunalla. Lähteestä n. 7-8 m N sijaitsee vielä yksi pieni lähde (läpimitta n. 3-4 m), joka on kokonaan kasvanut umpeen.	
Laajuus:	ks. ed.	
Ehdotus suoja-alueeksi:	10 m säteellä lähteen rannoista	
Suojelutoimenpiteet:	-	
Havaintomahdollisuudet:	hyvät	
Lähistön kohteita:	Kuroonsuo 2, tervahauta, 3,3 km SE	
Tiedossa olevat maankäyttösuunnitelmat:	Osayleiskaavan laatiminen käynnissä.	
Suosittelavat jatkotoimenpiteet:	ks. "Luokitusehdotus"	
Lisätietoja:	A. Karivieri mainitsee, että Pentti Raipalan kertoman perimätiedon mukaan kyseessä on uhrilähde, nimeltään Prakanlähde (Karivieri 1985, s. 15, kohde 3o, Leponiemi).	
Koekuopat:	-	
Pintapoiminta:	-	



IMG_8372.JPG Likolähteet. Lähteen NE-osa eli päälähde. Kuvattu eteläkaakosta.



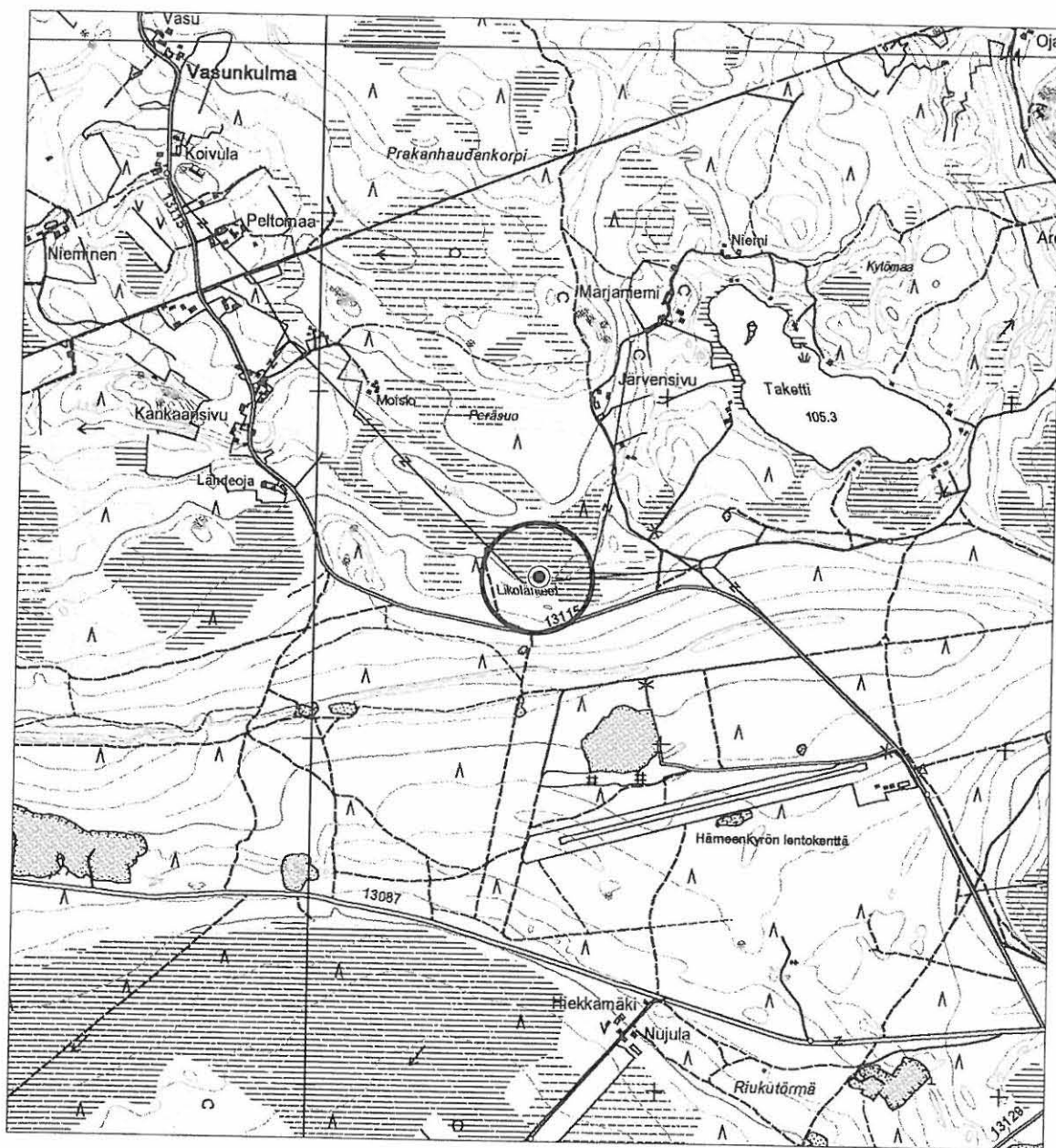
IMG_8373.JPG Likolähteet. Yleiskuva. Kuvattu lounaasta.



IMG_8374.JPG Likolähteet. Lähteen NE-osa. Kuvattu pohjoisluoteesta.

5. Likolähteet
PK 212211 Kyröskoski
MK 1:20000
X:6843480, Y:2450645, Z:115-120
P:6849425, I:3291965

Piirt. V. Adel. Pohjana ote PerusCD:ltä. (c) Maanmittauslaitos

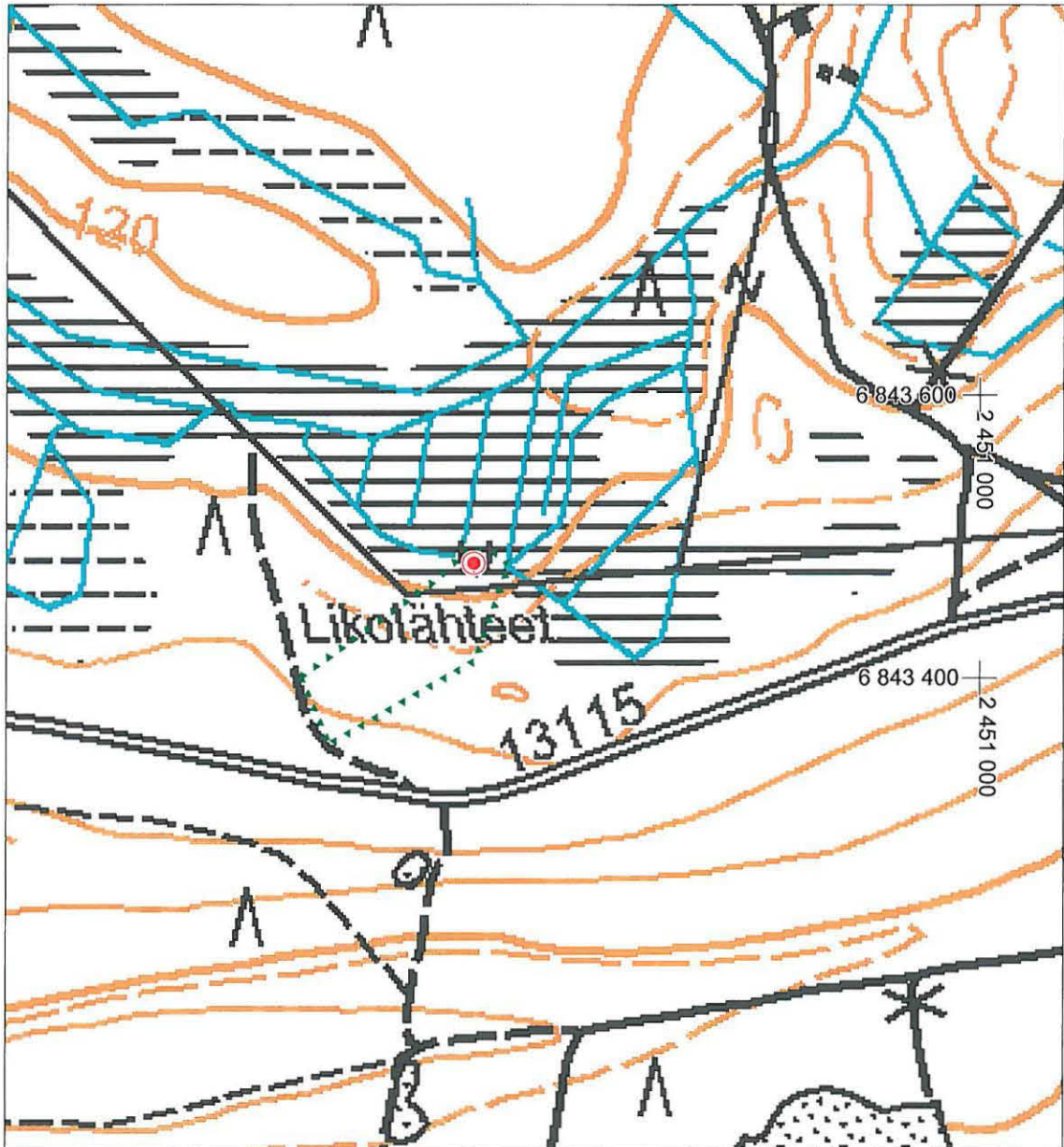


☉ lähde

5. Likolähteet

YLEISKARTTA 1:5000

Piirt. V. Adel. Pohjana ote PerusCD:ltä. (c) Maanmittauslaitos



● uhrilähde (?)

▲ tarkastetun alueen raja

6. Kuroonsuo 1 (löytöpaikat - irtolöytöpaikat - kivikautinen)

**Muinaisjään-
rekisterinnumero:**

Kunta: Hämeenkyrö **Kylä:** Järvenkylä
Muinaisjäänöstyyppi: Löytöpaikat **Tyypin tarkenne:** irtolöytöpaikat
Ajoitus: kivikautinen
Rauhoitusluokka: - **Lukumäärä:** 1
Luokitusehdotus: -

Sijainti: PK 212211 Kyröskoski
 X:6841877-6841882, Y:2453434-2453443, Z:112
 P:6847684, I:3294683
 Keskipiste X:6841880, Y:2453438, P., I:
 löytöpaikan koordinaatit v. 2002 inv. raportin mukaan (Jussila 2002, s.5 ja 12).
 Hämeenkyrön kirkosta 6,5 km NW

Aiemmat löydöt: KM 33583, kvartsi-iskos (Jussila 2002, s. 12).

Inventointilöydöt: -

Tutkimukset: Inventointi Timo Jussila 2002

Kiinteistötiedot:

Tarkastus: 11.5.2006

Kartat: 1:20000, 1:5000

Kuvat: **Negatiivit:** - **Diat:** -

Sijainti ja maasto: Löytöpaikka sijaitsee Kuroonsuon NW-rannalla, pienellä niemekkeellä, muinaisella rantaterassilla.

Kohteen kuvaus: Alue on melko tasaista mäntykangasta. Maasto viettää loivasti kaakkoon. Löytö on metsätien SE-puolelta. Inventoinnin 2006 yhteydessä löytöpaikan lähiympäristöstä ei löydetty merkkejä kiinteästä muinaisjäänöksestä.

Laajuus: -

Ehdotus suoja-alueeksi: -

Suojelutoimenpiteet: -

Havaintomahdollisuudet:

Lähistön kohteita: Myllyoja, kivikautinen irtolöytöpaikka, n. 0,7 km N

Tiedossa olevat
maankäyttösuunnitelmat: Osayleiskaavan laatiminen käynnissä.

Suosittelvat
jatkoimenpiteet: -

Lisätietoja: -

Koekuopat: Muutama koekuoppa samalla terassilla, v. 2002 löytöpaikasta n. 160 m koilliseen. Ei löytöjä.

Pintapöimintä: Metsätiellä löytöpaikan N-puolella. Ei löytöjä.

6. Kuroonsuo 1

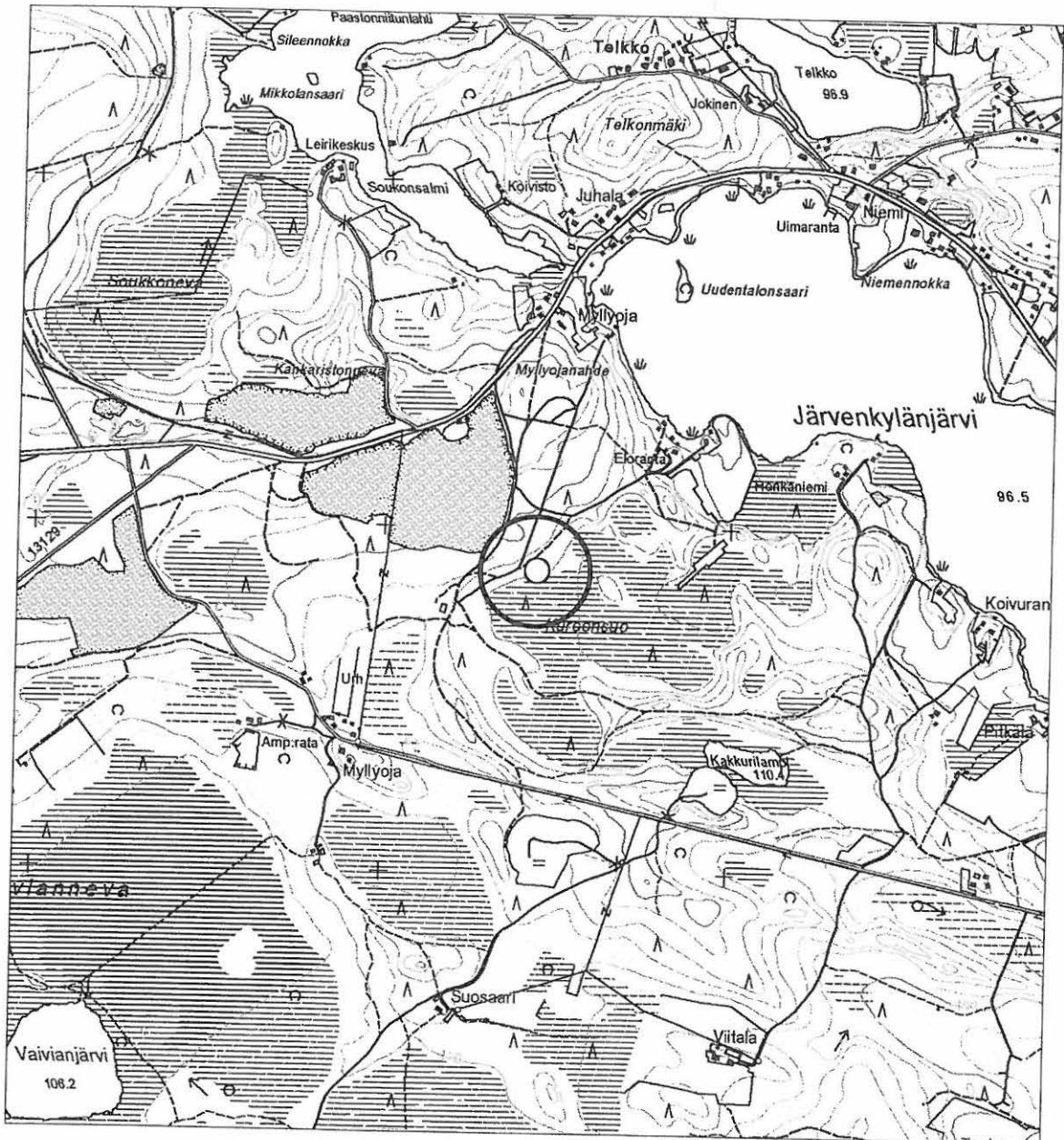
PK 212211 Kyröskoski

MK 1:20000

X:6841877-6841882, Y:2453434-2453443, Z:112

P:6847684, I:3294683

Piirt. V. Adel. Pohjana ote PerusCD:ltä. (c) Maanmittauslaitos

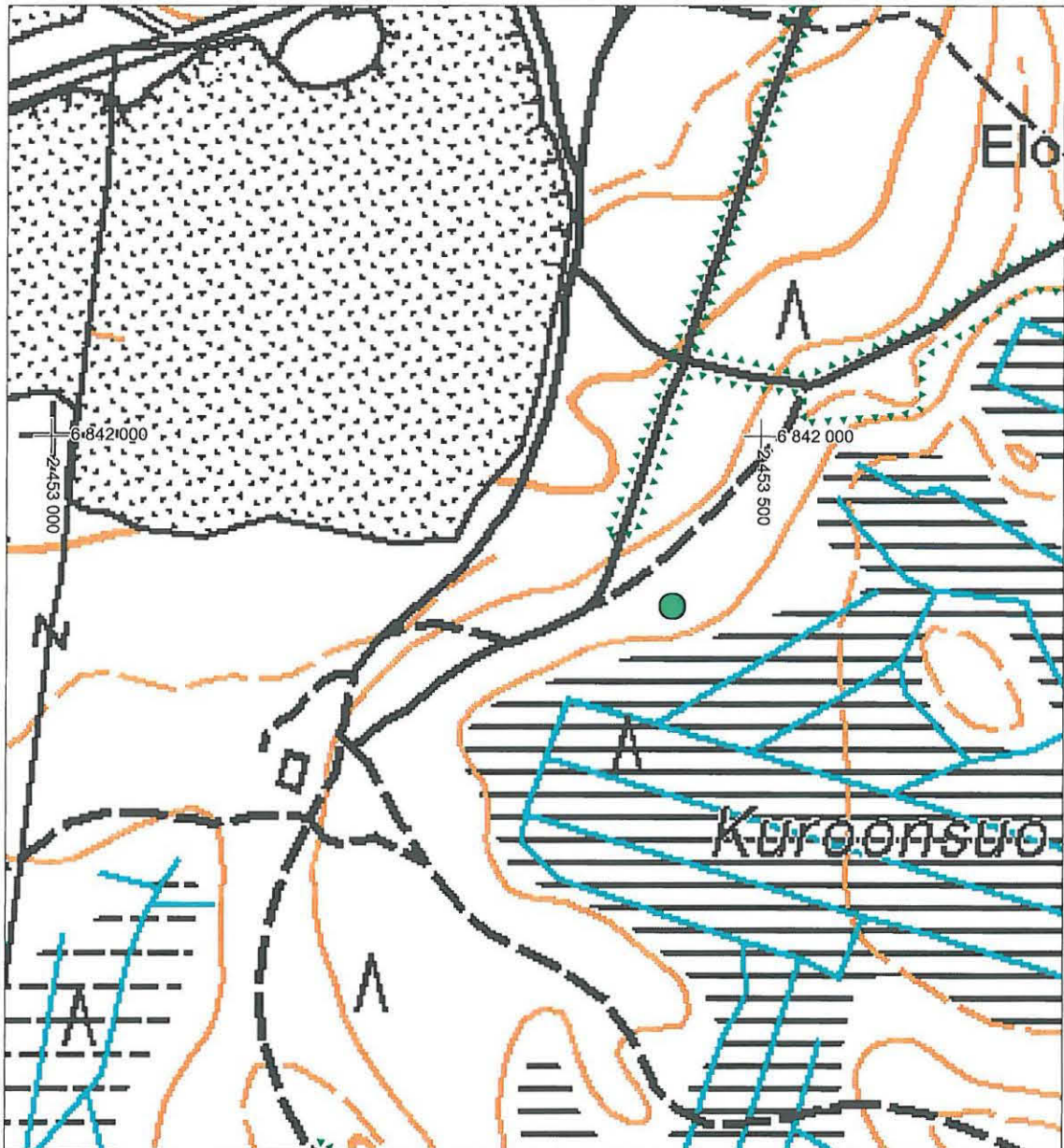


○ löytöpaikka

6. Kuroonsuo 1

YLEISKARTTA 1:5000

Piirt. V. Adel. Pohjana ote PerusCD:ltä. (c) Maanmittauslaitos



● kivikautinen löytöpaikka (2002) ▲▲▲▲▲▲▲▲ tarkastetun alueen raja (2006)

7. Myllyoja (löytöpaikat - irtolöytöpaikat - kivikautinen)

**Muinaisjäännös-
rekisterinumero:**

Kunta: Hämeenkyrö **Kylä:** Järvenkylä
Muinaisjäännöstyyppi: Löytöpaikat **Tyypin tarkenne:** irtolöytöpaikat
Ajoitus: kivikautinen
Rauhoitusluokka: - **Lukumäärä:** 1
Luokitusehdotus: -
Sijainti: PK 212211 Kyröskoski
 X:6842620, Y:2453495, Z:110
 P:6848430, I:3294775
 Myllyojan talon koordinaatit
 Hämeenkyrön kirkosta 7,0 km NW
Aiemmat löydöt: SatM 10318, kivikirves. Löyt. Vihtori Siren v. 1914 Uudentalon pellosta.
 Kostulan kk., oikokirves. Löyt. Martti Uusitalo v. 1915 Uudentalon pellosta.
Inventointilöydöt: vasarakirveen katkelma, KM 35893. Saatu Myllyojan talosta Markku Vatajaniemeltä (os. Vesajärventie 353, 39200 KYRÖSKOSKI).
Tutkimukset: Inventointi Matti Huurre 1969
 Inventointi Vadim Adel 2006
Kiinteistötiedot: Myllyoja

Tarkastus: 8.5.2006

Kartat: 1:20000, 1:5000

Kuvat: **Negatiivit:** - **Diat:** -

Sijainti ja maasto: Vasarakirveskulttuurin löytöpaikka sijaitsee Särkijärvestä Järvenkylänjärveen laskevan Myllyojan varrella.

Kohteen kuvaus: M. Huurteen mukaan Uudentalon maat oli jaettu useiksi palstoiksi, jotka ovat sijainneet Myllyojan molemmin puolin. Uusitalo itse on sijainnut sen pohjoispuolella. Martti Uusitalo asui kuitenkin vielä v. 1969 ojan eteläpuolella, Kivihaan talossa. Vihtori Siren on asunut Myllyojan talossa. Heidän löytämien esineiden tarkkoja löytöpaikkoja ei ole saatu selville (Huurre 1996, s. 366-369, kohde 2122 11: 6, Uusitalo). Vasarakirveen puolikkaan on Markku Vatajaniemen mukaan löytänyt hänen isoäitinsä, Martta Ahola (kuollut) yli 50 v. sitten jostain Myllyojaan laskevalta pellosta talon NE-puolelta, ojan eteläpuolelta. Paikka on hiekkaharjanteen NE-päässä olevaa vanhaa hiekkapeltoa, joka on nyt hevoslaitumena. Maasto viettää loivasti ojaan. Inventoinnin yhteydessä alueella tehtiin pintapöimintää, jossa ei löytynyt mitään merkkejä kiinteästä muinaisjäännöksestä. Talon itäpuolella rinne muuttuu jyrkemmäksi ja maasto muutenkin epätasaisemmaksi.

Löytöjen laatu viittaa siihen, että paikalla on mahdollisesti sijainnut vasarakirveskulttuurin hauta, joka tuhoutui pellon raivauksen tai laajennuksen seurauksena.

Laajuus: -

Ehdotus suoja-alueeksi: -

Suojelutoimenpiteet: -

Havaintomahdollisuudet:

Lähistön kohteita: Kuroonsuo 1, kivikautinen irtolöytöpaikka, n. 0,7 km S

**Tiedossa olevat
maankäyttösuunnitelmat:** Osayleiskaavan laatiminen käynnissä.

**Suositteltavat
jatkotoimenpiteet:** -

Lisätietoja: -

Koekuopat: -

Pintapöiminta: Ks. kartta 1:5000

7. Myllyoja
 PK 212211 Kyröskoski
 MK 1:20000
 X:6842620, Y:2453495, Z:110
 P:6848430, I:3294775

Piirt. V. Adel. Pohjana ote PerusCD:ltä. (c) Maanmittauslaitos

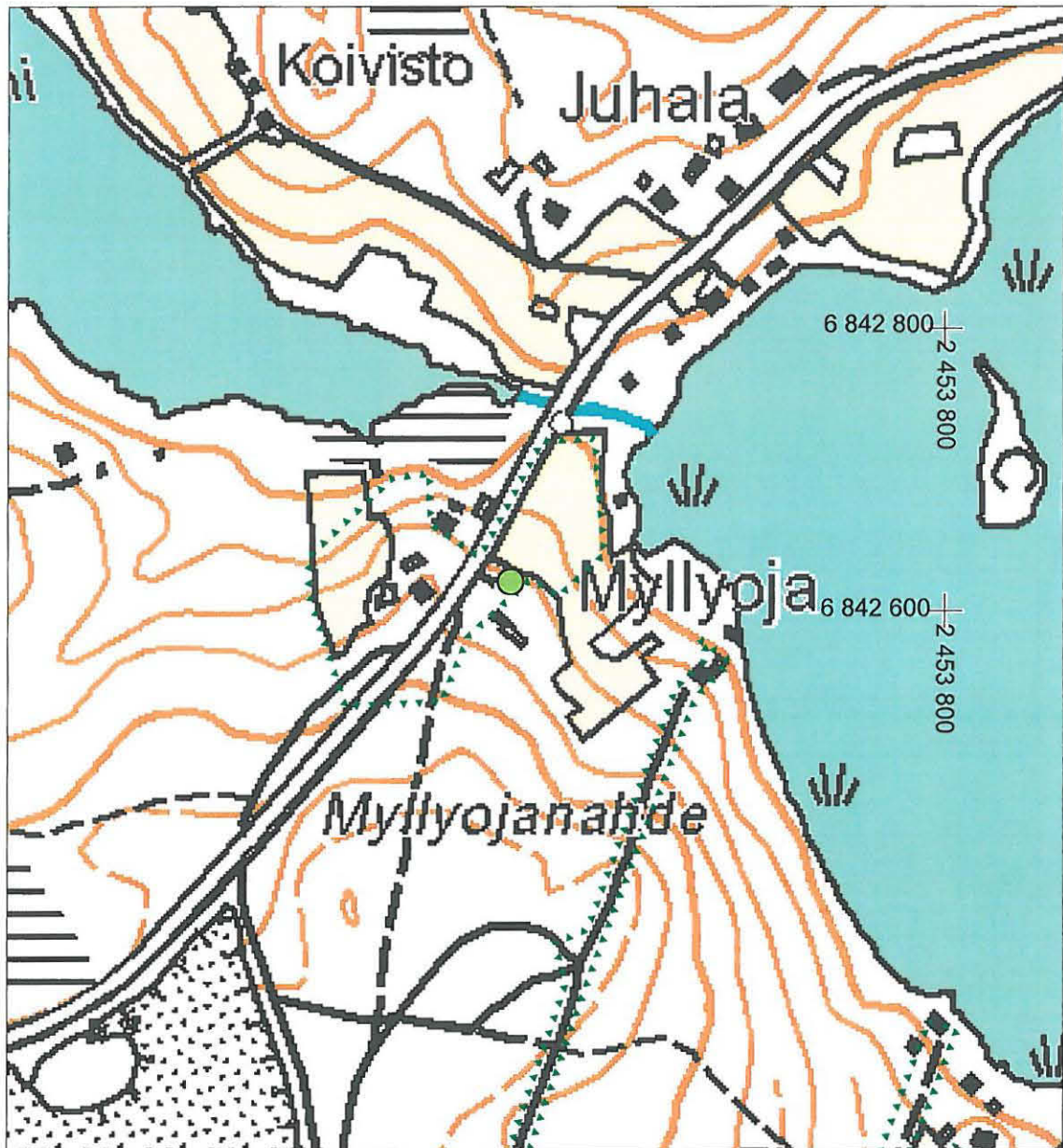


○ löydön saantipaikka

7. Myllyoja

YLEISKARTTA 1:5000

Piirt. V. Adel. Pohjana ote PerusCD:ltä. (c) Maanmittauslaitos



● Myllyojan talo

▲▲▲▲▲ tarkastetun/pintapoimitun alueen raja

8. Kuroonsuo 4 (maarakenteet - kuopat - historiallinen)

Muinaisjäännös- rekisterinnumero:

Kunta: Hämeenkyrö **Kylä:** Järvenkylä
Muinaisjäännöstyyppi: Maarakenteet **Tyypin tarkenne:** kuopat
Ajoitus: historiallinen
Rauhoitusluokka: - **Lukumäärä:**
Luokitusehdotus: -
Sijainti: PK 212211 Kyröskoski
 X:6842000-6842030, Y:2453815-2453980, Z:105-110
 P:6847800-6847825, I:3295070-3295230
 Keskipiste X:6842015, Y:2453898, P:6847812, I:3295150
 Hämeenkyrön kirkosta 6,3 km NW

Aiemmat löydöt:

-

Inventointilöydöt:

-

Tutkimukset:

Inventointi Vadim Adel 2006

Kiinteistötiedot:

108-408-0002-0137 Heiskala
 Heiskala, Antti Edvard (kp. 22.4.2006)
 Mannanmäentie 70 as 1, 39200 Kyröskoski

Tarkastus:

11.5.2006

Kartat:

1:20000, 1:5000

Kuvat:

Negatiivit: -**Diat:** -

Sijainti ja maasto:

Kohde sijaitsee Kuroosuon N-puolella, W-E-suuntaisen metsätien varrella, Järvenkylänjärven Kuroonlahden rannasta n. 250 m SW, Elorannan talosta n. 200 m S, kuusimetsässä.

Kohteen kuvaus:

Metsätien S-puolella, NW-SE-suuntaisen harjanteen loivalla etelärinteellä, kuusimetsässä on useita epämääräisiä kuoppia, pääasiassa pitkänomaisia, erisuuntaisia, 2-3 m pitkiä, 0,5-1 m leveitä ja n. 0,5 m syviä. Mukana on lisäksi pyöreähköjä ja yksi neliömäinen kuoppa, joiden halkaisija on 0,6-0,8 m. Kuopissa kasvaa sammalta ja vesakkoa.
 Yksi kuoppa sijaitsee muista kauempana (n. 110 m itään), harjanteen itäpäässä, kahden suopellon välisellä kannaksella, loivan pohjoisrinteen päällä, metsätien jatkeena oleva polun N-puolella, metsätieristeyksestä n. 30 m itään. Mitat: 2 m (S-N) x 1 x 0,5 m, reunavallin leveys on n. 1-2 m, korkeus n. 0,2-0,5 m, sen päällä kasvaa puita (kuusia ja haapoja), joista vanhin on arviolta n. 80 v. vanha. Kyseessä on mahdollisesti jonkinlainen säilytyskuoppa (? liittyy pohjoisempana olevaan peltoon?).

Laajuus:

Kuoppa-alueen laajuus on n. 170 m (WNW-ESE) x 30 m

Ehdotus suoja-alueeksi:

-

Suojelutoimenpiteet:

-

Havaintomahdollisuudet:

hyvät

Lähistön kohteita:

Kuroonsuo 2, tervahauta, n. 220 m W; Kuroonsuo 3, ajoittamaton kuoppa (pyyntikuoppa?), n. 150 m NW.

Tiedossa olevat maankäyttösuunnitelmat:

Osayleiskaavan laatiminen käynnissä.

Suosittelavat

-

jatkoimenpiteet:

Lisätietoja:

-

Koekuopat:

-

Pintapöimintä:

-

8. Kuroonsuo 4

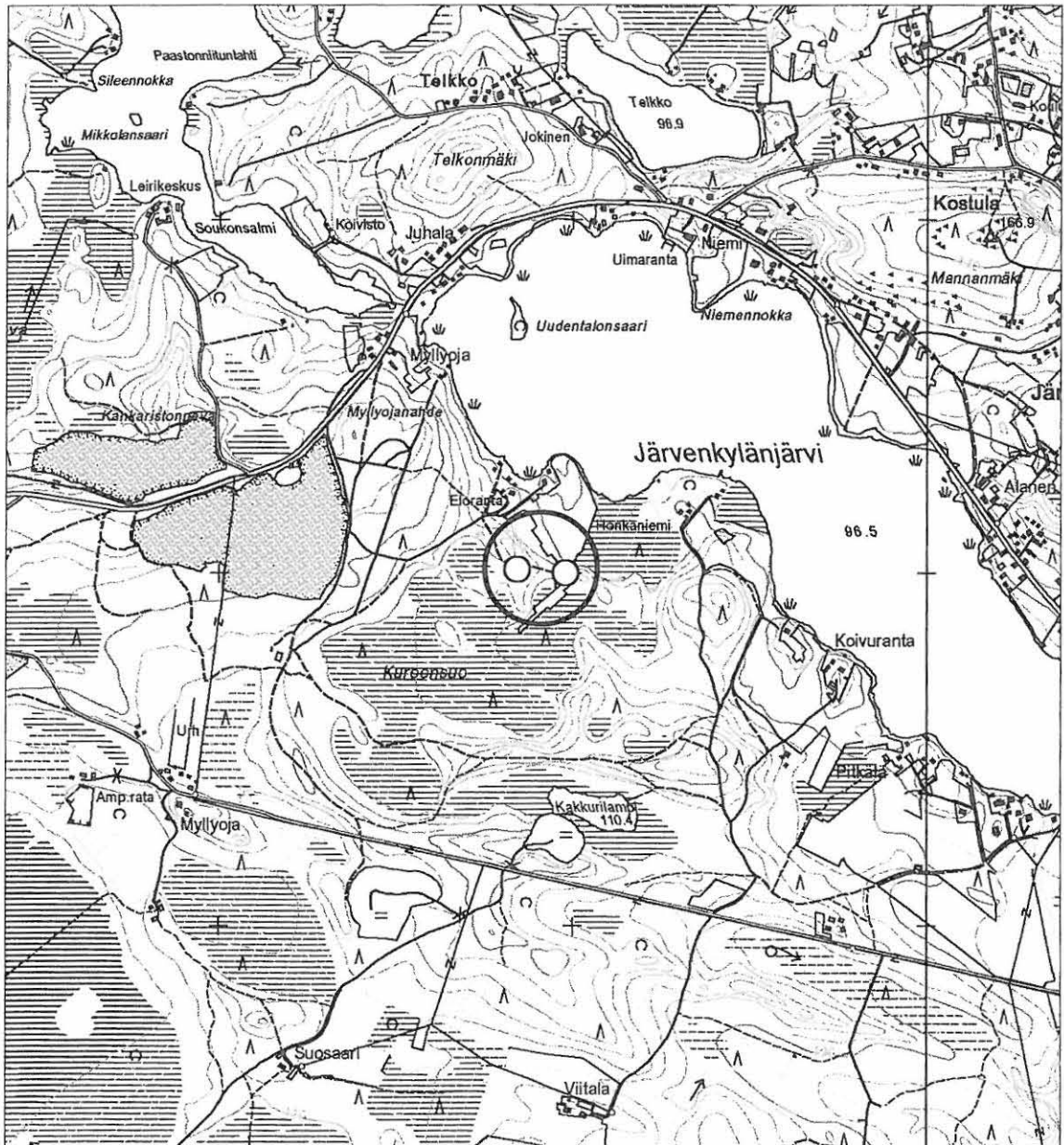
PK 212211 Kyröskoski

MK 1:20000

X:6842000-6842030, Y:2453815-2453980, Z:105-110

P:6847800-6847825, I:3295070-3295230

Piirt. V. Adel. Pohjana ote PerusCD:ltä. (c) Maanmittauslaitos





○ kuoppia


8. Kuroonsuo 4

YLEISKARTTA 1:5000

Piirt. V. Adel. Pohjana ote PerusCD:ltä. (c) Maanmittauslaitos



 hist. ajan kuoppa-alue  yksittäinen kuoppa

 tarkastetun alueen raja

ARKISTOLÄHTEET JA KIRJALLISUUS

- Bilund, Antti 1999: Toijala. Arkeologinen perusinventointi 1998. Raportti 9.4.1999. Tampereen museot. - Pirkanmaan maakuntamuseo, arkisto. 183 s.
- Huurre, Matti 1983: Esihistoriallinen aika Hämeenkyrössä. - *Hämeenkyrön historia I*. Vammala. S. 37-105.
- Huurre, Matti 1996: Hämeenkyrön arkeologinen perusinventointi 1969. Raportti. Museovirasto. - MV/AOA.
- Jussila, Timo 2002: Hämeenkyrön Ulvaankankaan itäosan muinaisjäännösinventointi 2002. Raportti 8.7.2002. Mikroliitti Oy. - Pirkanmaan maakuntamuseo, arkisto. 12 s.
- Karivieri, Arja 1985: Hämeenkyrön inventointi ja koekaivaukset 12.7.-23.8.1985. Raportti 1.4.1985. Turun yliopisto. - MV/AOA. 20 s.
- Koskelo, Jaakko & Lammi, Leo 1993: Hämeenkankaantien varrelta. Ikaalisten Seuran julkaisuja. 168 s.

LYHENTEET

- AOA arkeologian osaston arkisto
KM Kansallismuseo (Helsinki)
MV Museovirasto (Helsinki)

LUETTELO MUSTAVALKONEGATIIVEISTA (140525 - 140527)

Kuvannut Vadim Adel

Negatiivit on luetteloitu Museoviraston arkeologian osaston kokoelmiin.

Neg nro	Kuvan aihe	kuvattu suunnasta	pvm 2006
140525	Kakkurilampi 1, röykkiö. Linjakeppi on kuopan keskellä.	W	9.5.
140526	Kuroonsuo 3. Yleiskuva kuopasta. Linjakeppi on kuopan pohjassa.	NW	11.5.
140527	Likolähteet. Päälähteen NE-osa.	SSE	12.5.

LUETTELO DIAPOSITIIVEISTA (57878 - 57880)

Kuvannut Vadim Adel

Diat on luetteloitu Museoviraston arkeologian osaston kokoelmiin.

Dia nro	Kuvan aihe	kuvattu suunnasta	pvm 2006
57878	Kakkurilampi 1, röykkiö. Linjakeppi on kuopan keskellä.	W	9.5.
57879	Kuroonsuo 3. Yleiskuva kuopasta. Linjakeppi on kuopan pohjassa.	NW	11.5.
57880	Likolähteet. Päälähteen NE-osa.	SSE	12.5.

LUETTELO DIGITAALIKUVISTA

Kuvannut Vadim Adel

kuvatiedoston nimi	kuvan aihe	kuvattu suunnasta	pvm 2006
IMG_8366.JPG	Kuroonsuo 2, tervahauta. Yleiskuva. Linjakeppi on haudan keskellä.	NE	11.5.
IMG_8367.JPG	Kuroonsuo 2, tervahaudan kuoppa. Linjakeppi on haudan keskellä.	NE	11.5.
IMG_8368.JPG	Kuroonsuo 2, tervahaudan kuoppa. Linjakeppi on haudan keskellä.	NW	11.5.
IMG_8369.JPG	Kakkurilampi 2, kuoppa 2.	SE	11.5.
IMG_8371.JPG	Kakkurilampi 2, kuoppa 2.	NE	11.5.
IMG_8372.JPG	Likolähteet. Lähteen NE-osa eli päälähde.	SSE	12.5.
IMG_8373.JPG	Likolähteet. Yleiskuva.	SW	12.5.
IMG_8374.JPG	Likolähteet. Lähteen NE-osa.	NNW	12.5.