

# Sastamala Äetsänmäen vesihuoltolinjan muinaisjäännösinventointi osa 2 maastotarkastus 2010



Timo Jussila, Tapani Rostedt



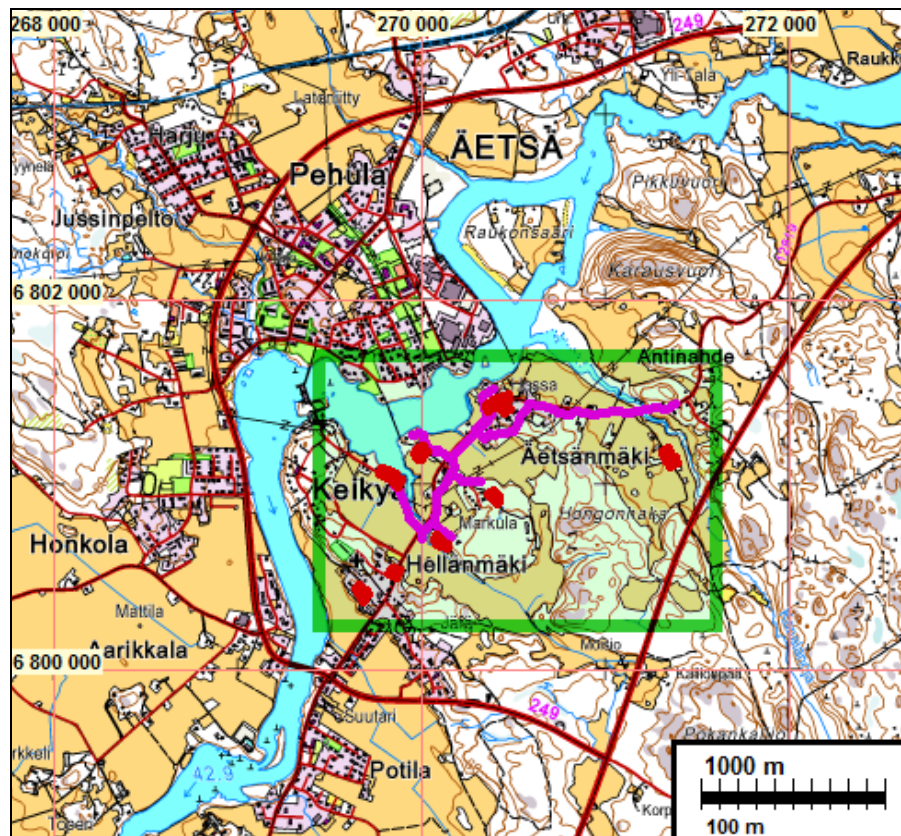
Kustantaja: Sastamalan kaupunki, Sastamalan Vesi Liikelaitos

**Sisältö:**

<b>Perustiedot</b> .....	<b>2</b>
<b>Inventointi</b> .....	<b>3</b>
<b>Muinaisjäännökset</b> .....	<b>3</b>
ÄETSÄ 52 OJANPERÄ.....	3
ÄETSÄ 53 PEEVO .....	7
ÄETSÄ 54 ÄETSÄNKYLÄ .....	9

**Perustiedot**

- Raportti:** Tämä raportti on jatko-osa T Jussilan arkistoinventointiraporttiin 4.9.2010: Sastamala, Äetsänmäen vesihuoltolinjan muinaisjäännösinventointi 2010
- Alue:** Vesihuoltolinjaus haarakkeineen Sastamalan Äetsän Äetsänmäellä (vanha Keikyä). Alueen kylätonttien arkistoinventoinnin täydennys: tarkastaa vesihuoltolinjan mahdolliset ongelmakohdat kylätonttien kohdalla maastossa.
- Tarkoitus:** Suorittaa historiallisen ajan kylätonttien paikannus ja arvioida vesihuoltolinjahankkeen vaikutukset niihin.
- Työaika:** 8.10.2010
- Kustantaja:** Sastamalan kaupunki, Sastamalan Vesi Liikelaitos.
- Tekijät:** Mikroliitti Oy, T. Rostedt ja T. Jussila.
- Aiemmat tutkimukset:** Jussila & al 2004, Äetsän muinaisjäännösinventointi.
- Tulokset:** Vesihuoltolinja sivuaa neljää vanhaa kylätonttia mutta yhtä tonttia lukuun ottamatta kulkee selvästi 1767 kartalta ja 1643 kartalta paikannettujen tonttien ulkopuolella. Ojanperän lounaisimman tontin kohdalla linja kulkee n. 50 m matkan tontin etelärajaa sivuten. Kolme kylätonttia tarkastettiin, joista kaksi osin muinaisjäännöksiä.



Tutkimusalue rajattu vihreällä. Vesihuoltolinja sinipun. kylätontit punaisella

## Inventointi

Syyskuussa 2009 suoritin Äetsänmäen alueen uuden vesihuoltolinjauksen alueen historiallisen ajan muinaisjäännösinventoinnin, jossa isojakokartoilta projisoin 1700-luvun lopun kylätontit vesihuollon suunnitelmakartalle sekä vastaavasti suunnitellun vesihuoltolinjan isojakokartoille. Maastossa ei tuolloin käyty. Arkistoinventoinnissa todettiin yhden vesihuoltolinjan haaran ulottuvan Ojanperän vanhan kylätontin kaakkoislaitaan. Muut kartoilta paikannetut kylätontit linja kiersi lähimmillään 15 m etäisyydellä (Äetsänkylä). Pirkanmaan maakuntamuseo totesi asiasta antamassaan lausunnossaan 1.10.2010, että maastotarkastus olisi tarpeellinen arkistoinventoinnin tulosten tarkentamiseksi ja tarkistamiseksi. Maakuntamuseo edellytti myös että kylänpaikoista tehdään riittävät kohdeselvitykset.

Inventoinnin maastotyön teki 8.10. Tapani Rostedt. Tuolloin tarkistettiin ne arkistoinventoinnissa paikannetut kylätontit, joiden läheisyyteen vesijohtolinja kaivetaan. Nämä ovat Ojanperä (linja tulee kylätontille), Peevo (linja kulkee 20 m kylätontin itäpuolella) ja Äetsänmäki (eli Äetsänkylä, linja kulkee 15 m kylätontin länsipuolella). Ottaen huomioon isojakokarttojen kylätonttien projisoinnin arvioidun n.  $\pm 5$  m tarkkuuden, voi linja kulkea 15-10 m etäisyydellä kahdesta viimeisimmästä. Muut alueen kylä- ja talotontit linja kiertää lähimmillään yli 40 m etäisyydeltä eikä niiden katsottu kuuluvan Vesihuolto-osuuskunnan kustantaman inventoinnin piiriin jo tehtyä enempää.

Tähän inventoinnin jatko-osaan ei ole otettu karttoja eikä toistettu tekstejä, jotka ovat raportin 1. osassa.

Porvoo 30.11.2010

Timo Jussila

## Muinaisjäännökset

### ÄETSÄ OJANPERÄ

Mjtnunnus:

Rauh.lk: 2

Ajoitus: historiallinen

Laji: asuinpaikka: kylätontti

Koordin: N: 6801 045 E: 269 836 Z: 51  $\pm$ 1 m

X: 6797 022 Y: 2430 725

P: 6803 899 I: 3269 914

Tutkijat: Rostedt T 2010 inventointi

Huomiot: Kylätonttila neljä taloa 1633 maakirjakartalla ja asutuksen yleisluettelossa 1600. Isojakokartalla 1776 kolme taloa. Kylätontti sijainnut n. 25-30 m joen rannasta. Voimalapatoamisen myötä hoen pinta noussut niin että nyt vanhan kylätontin pohjoisraja nykyisessä rannassa. Kylätontilla nyt kolme taloa ulkorakennuksineen. Itäisin osa talon muokattua ja tasattua pihamaata, ja arvoimme sen suurimmaksi osaksi tuhoutuneeksi. Länsiosassa myös pihamaata ja arvoimme tuhoutuneeksi, mutta kes-

kimmäisen talon länsipuolella puustoa kasvavaa puutarhaa jossa ehkä pienellä alalla voi olla säilynyttä maakerrostumaa. Ala on kuitenkin pieni ja rikkonainen joten emme katso sitä muinaisjäännökseksi. Keskiosassa, itäisimmän ja keskellä olevan talon välillä metsäinen tyhjä tontti (jossa polku rantaan, erillinen tyhjä tontti) jossa voisi olla maaperässä jotain merkkejä jäljellä vanhimmasta asutuksesta ehjempänä kokonaisuutena. Saveksista siltimaata. Ympäröivät pellot olivat paikalla käytäessä kynnettyinä ja ne tarkastettiin: ei mitään kiinteään muinaisjäännökseen viittaavia havaintoja.

Vesihuoltolinja tontin itäpäässä kulkee tien vierustaa ja hyvin muokatun pihan reunaa eikä kulje muinaisjäännöskelpoisella alalla. Hieman lännempänä linja kaartuu aivan muinaisjäännökseksi merkatun kylätontin osan reunalle, edelleen aivan tien varressa, kohdalla missä oja ja siitä kaivettua maata. Mielestäni ei aiheuta vahinkoa alustavasti muinaisjäännökseksi merkatulle kylätontin osalle näiltä osin.



Tontin itä-kaakkoispäätä oik. talon kohdalla. Luoteeseen.



Kylätontin kaakkoisreuna tien varrella omenapuun tasalla.



Ojanperä. Kylätonttirajaus ( $\pm 5$  m) punaisella. Muinaisjännösosa vihreällä. vesihuoltolinja vaalean vihreä viiva.



Kylätontin itä-kaakkoispäätä itään. Muinaisjäännös katsottu alkavaksi heti kuvan vasemmalta puolelta - kuvan pihamaa ei muinaisjäännöstä.



Kylätontin keskiosaa. Muinaisjäännökseksi katsottava tyhjä tontti oik. metsikössä.



Kylätontin länsiosaa.

## ÄETSÄ PEEVO

Mjtunnus:

Rauh.lk: 3 (ei ole suojelukohde)

Ajoitus: historiallinen

Laji: asuinpaikka: kylätontti

Koordin: N: 6801 181 E: 269 991 Z: 54 ±1 m  
 X: 6797 165 Y: 2430 873  
 P: 6804 035 I: 3270 069

Tutkijat: Rostedt T 2010 inventointi

Huomiot: Isojakokartalla 1776 kaksi taloa. Tontilla kallio hyvin pinnassa ja tontti myös varsin rakennettua ja maasto ja maaperä (hyvin ohut sellainen) muokattua, nurmikkoa ym. Mielestämme ei muinaisjäännöskelpoinen milteään osin. Tontilla muistomerkki, kivi-paasi jossa teksti: Matti Klemetinpoika Peevo. Suomesta Ruotsin 1640 ja 1649 valtiopäiville valittu Ala-Satakunnan talonpoikain edustaja Keikyästä.

Vesihuolto linja kiertää selvästi paikannetun ja myös ”mahdollisen” kylätontin. Pellossa ei havaittu mitään merkkejä vanhasta kiinteästä asutuksesta. Vesihuoltolinjan kohdalla ei ole muinaisjäännöstä.



Peevon kylätontin aluetta, länsipuoli. Länteen. Alla itäreunaa koilliseen.





Peevo. Kylätonttirajaus punaisella. Vesihuoltolinja vihreällä



## ÄETSÄ ÄETSÄNKYLÄ

Mjtunnus:

Rauh.lk: 2

Ajoitus: historiallinen

Laji: asuinpaikka: kylätontti

Koordin: N: 6801 449 E: 270 403 Z: 59 ±1 m

X: 6797 451 Y: 2431 272

P: 6804 303 I: 3270 481

Tutkijat: Rostedt T 2010 inventointi

Huomiot: Kylässä neljä taloa maakirjakartalla 1646 ja isojakokartalla 1776. V. 1646 kartalla neljä taloa yhdellä tontilla tien pohjoispuolella, 1776 yksi talo siirtynyt tontilta erilleen tien eteläpuolelle. Tontti rajautuu maastossa myös topografian perusteella samoin kuin isojakokartan projisoinnissa. Tontin itäpää rakennettua, mutta keskiosa ja länsiosa metsäistä hakamaata ja on mahdollista, että mahdolliset merkit vanhimmasta asutuksesta ovat voineet säilyä maaperässä. Tontin länsipuolella pellossa kivikautinen asuinpaikka (Jussila 2004). Nyt ei kymmentyssä pellossa havaittu kivikautisen asuinpaikan merkkejä, eikä myöskään hist. asuinpaikan merkkejä. Vesihuoltolinja ei osu havaintojen mukaan kylätontille eikä hist. ajan muinaisjäänökselle, mutta viistää kivikautista asuinpaikkaa.



Kylätontin keskiosaa tien pohjoispuolella. Alla: tontin länsiosaa. Nämä osat muinaisjäänöstä.





Äetsänkylä. Kylätonttirajaus punaisella, kylätontin muinaisjännösosa vihreällä. Kivikautinen asuinpaikka (todettu ja rajattu v. 2004) sinipunaisella, vesihuoltolinja vaal. vihreällä.



Tien eteläpuoleinen, 1646 jälkeen asutettu tontin osa.



Tien pohjoispuolisen kylätontin länsipuolista peltoa. Kylätontti ulottunut oik. ladon tasalle. pellos-  
ta merkkejä kivikautisesta asuinpaikasta v. 2004.