

Hämeenkyrö-Ylöjärvi Vt. 3:n linjausvaihtoehtojen muinaisjäännösinventointi 2010



Hannu Poutiainen
Tapani Rostedt
Timo Jussila



Kustantaja: Ramboll Finland Oy

Sisältö:

Perustiedot	2
Yleiskartta	3
Inventointi	4
Vanhat kartat	5
Muinaisjäännökset	7
HÄMEENKYRÖ 35 SALMINUSSUO	7
HÄMEENKYRÖ 69 PITKÄSUO	10
Muut havaitopaikat	13
HÄMEENKYRÖ KANKAANMAA	13

Kansikuva: Röykkiö (kohde 35) tielinjauksen ja tutkimusalueen länsipäässä

Perustiedot

Alue: Valtatie 3:n vaihtoehdotiset linjaukset välillä Ylöjärvi-Hämeenkyrö sisältäen nykyisen valtatie reunamat.

Tarkoitus: Tarkistaa riittävissä määrin, onko suunnitelluilla linjauksilla ja niiden välittömässä läheisyydessä (n. 100 m leveä käytävä) muinaisjäännöksiä.

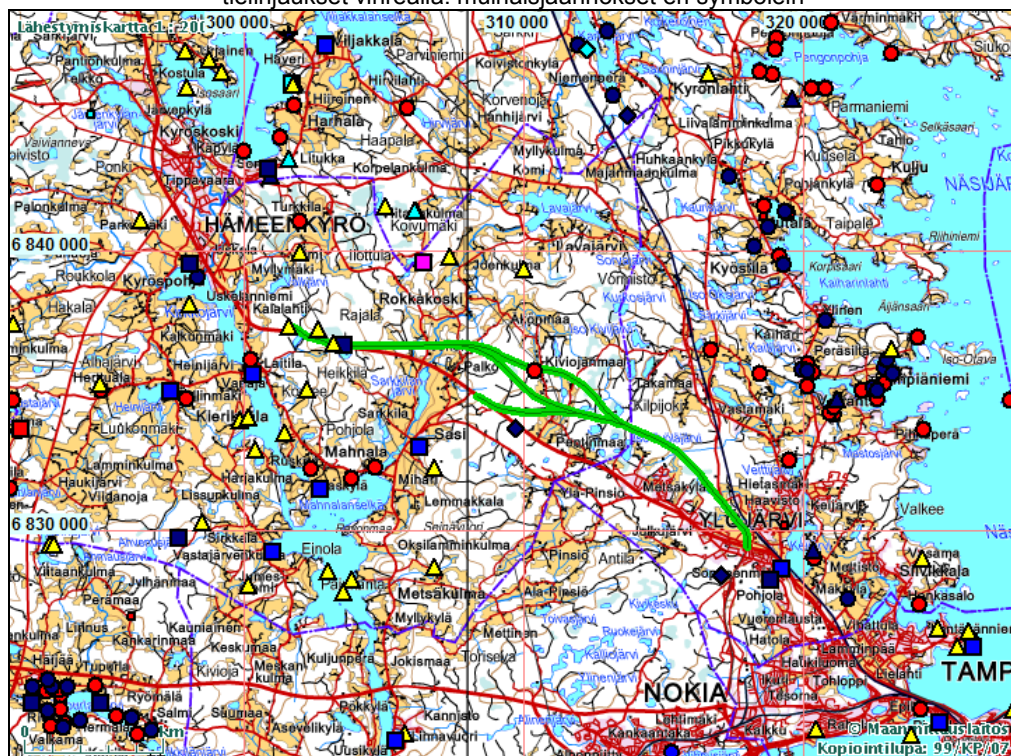
Kustantaja: Ramboll Finland Oy

Työaika: Kenttätöaika: 17.-19.5. 2010

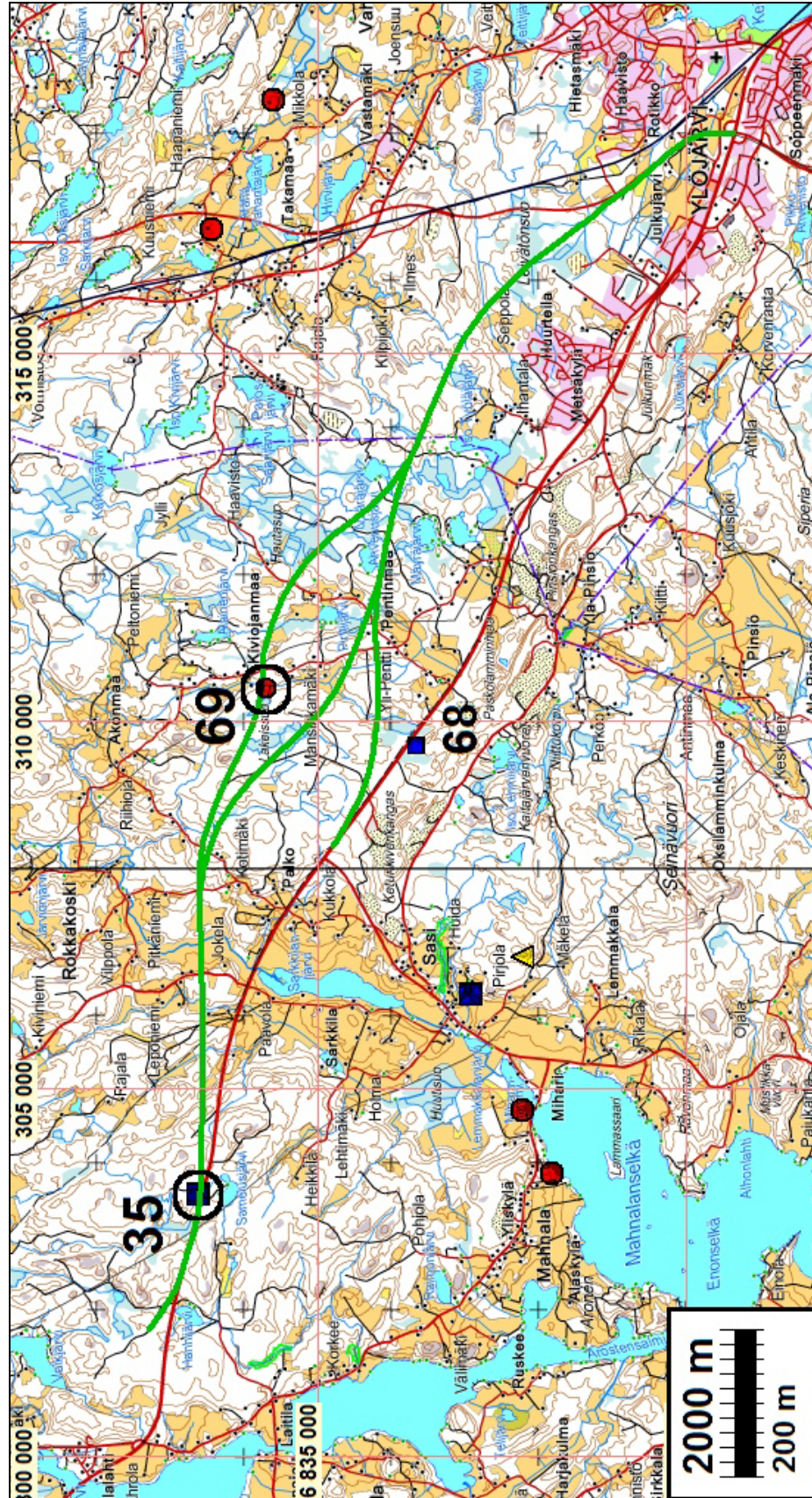
Tekijät: Mikroliitti Oy, maastotyö Hannu Poutiainen, Tapani Rostedt, Timo Sepänmaa. valmistelu, raportti ja pieneltä osin myös maastotyö Timo Jussila.

Tulokset: Tielinjauksen liepeiltä tunnettiin ennestään yksi röykkiökohde. Vanhat kylätontit ja niiden muinaisjäännöksiä potentiaaliset rakenteet (Hämeenkyrön Palo ja Sarkkila) eivät ole ulottuneet suunnitelluille linjauksille. Ylöjärven puolella linjaukset kulkevat hist. ajan ”erämaassa”. Alueella havaittiin yksi ennestään tuntematon kivikautinen asuinpaikka sekä hiilimiilun jäännös jota ei katsottu muinaisjäännökseksi.

tielinjaukset vihreällä. muinaisjäännökset eri symbolein



Yleiskartta



Tielinjausvaihtoehdot vihreällä. Raportissa kuvatut jäännökset numeroitu symboli.

Inventointi

Tielinja inventoitiin kolmen arkeologin voimin, vaihtelevasti yksin, kaksin ja / tai kolmisin. Pääpiirteittäin Tapani Rostedt vastasi linjausten itäosasta ja Sepänmaa & Poutiainen länsiosasta. keskosassa ryhmät kohtasivat ja toimivat osin samalla alueella. T. Jussila tutki nykyisen valtatie varsia pistokokeena siellä täällä, sopiviksi katsomillaan kohdilla. Olosuhteiden ja tarpeen mukaan kenttätöyömenetelminä käytettiin koekuopitusta, maanäytekairausta, pintapoimintaa, pääosin silmänvaraista havainnointia. Tielinja kulkee arkeologisesta näkökulmasta tarkasteltuna monin paikoin hyvin tai melko epäedullisilla maastonkohdilla joilla ei ole odotettavissa sijaitsevan tunnettuja muinaisjäännöstyyppisiä. Näitäkin alueita tarkistettiin maastoon jalkautuen pistokokein. Tarkinta huomiota kiinnitettiin alueen länsiosaan missä tielinjaus ylittää Sarkkilanjärven pohjoispuolella Rokkakoskenjoen laakson. Tielinjausten alueet tutkittiin silmävaraisesti lähes kattavasti, arkeologin kannalta huonot maastot todeten ja usein sellaiset maastot vain tähytäen.

Ylöjärven puolella tielinjaus kulkee kaukana vanhasta (1700-l tai vanhempi) asutuksesta, alueella jonne yksittäistiloja asettui vasta 1800-luvulta lähtien. Alue ei maastonkaan puolesta ole arkeologisesti kiinnostava: kivikkoista moreenia, kallioista ja niiden välissä soita. Tielinjojen länsipäät kulkevat vanhojen (ennen 1500-l perustettujen) kylien Palo ja Sarkkila pohjoispuolitse, ko. kylien takamailla ja takapeltojen ja niittyjen alueilla. Nykyinen tielinja kulkee lähimmillään n. 1,6 km etäisyydellä Palon (Sasi) 1700-luvun kylätontista. Vanhan karttamateriaalin (1788 isojakokartta, 1840-l pitäjänkartta ja 1800-l lopun senaatinkartta) perusteella tielinjausten kohdalla ja lähistöllä ei ole mitään näiltä kartoilta paikannettavaa potentiaalista muinaisjäännöstä.

Porvoossa 12.6.2010

Timo Jussila



Rokkakoskenjoen laaksoa itään



Rokkakoskenjoen itäpuolelta tielinjauksen maastoa

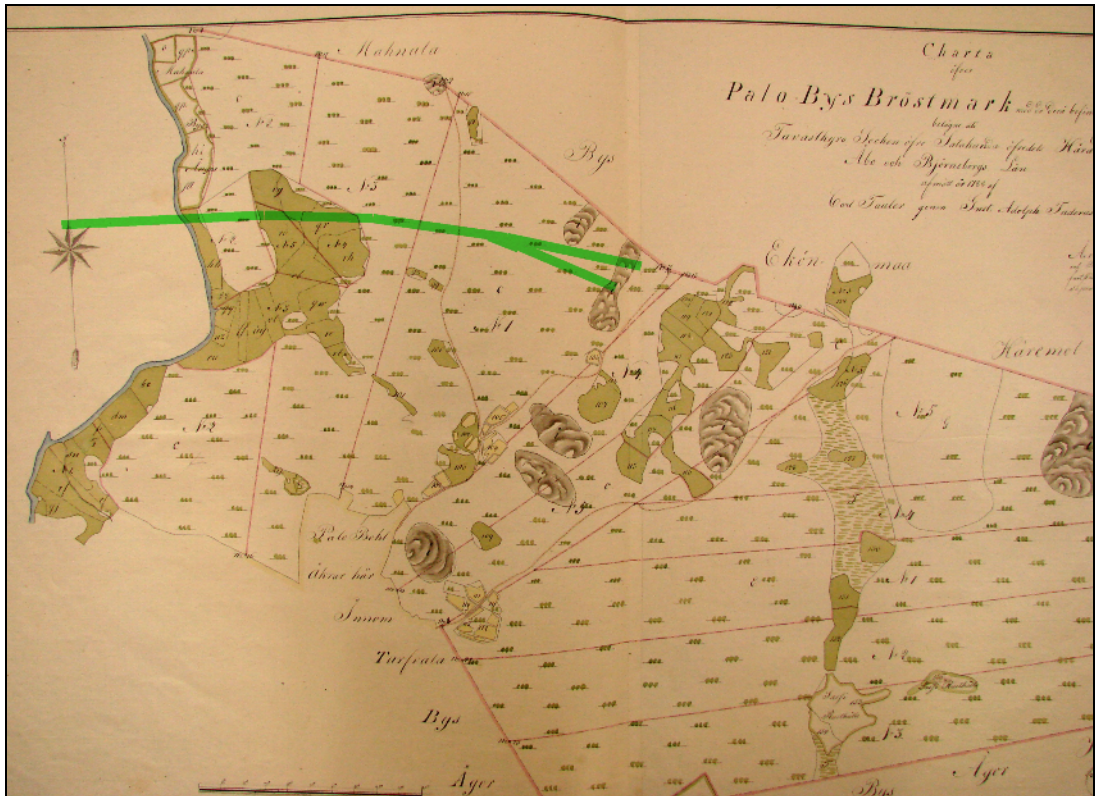


Keskimmäisen vaihtoehdon maastoa Mansikkamäen W-puolella.



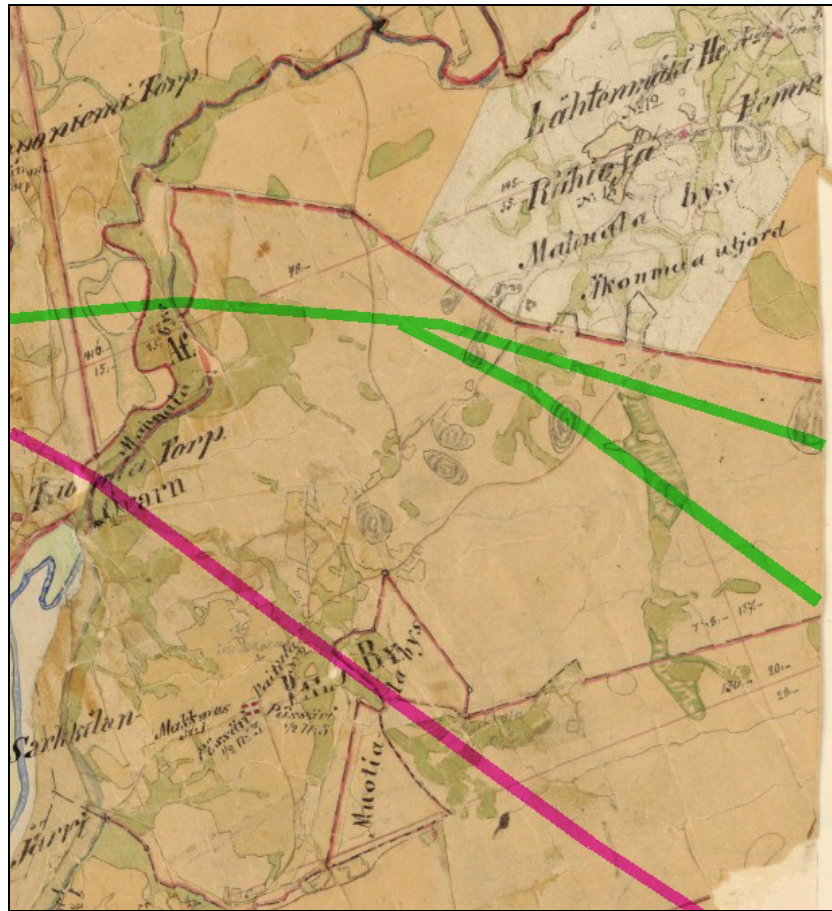
Linjauksen alkupäätä Ylöjärvellä

Vanhat kartat

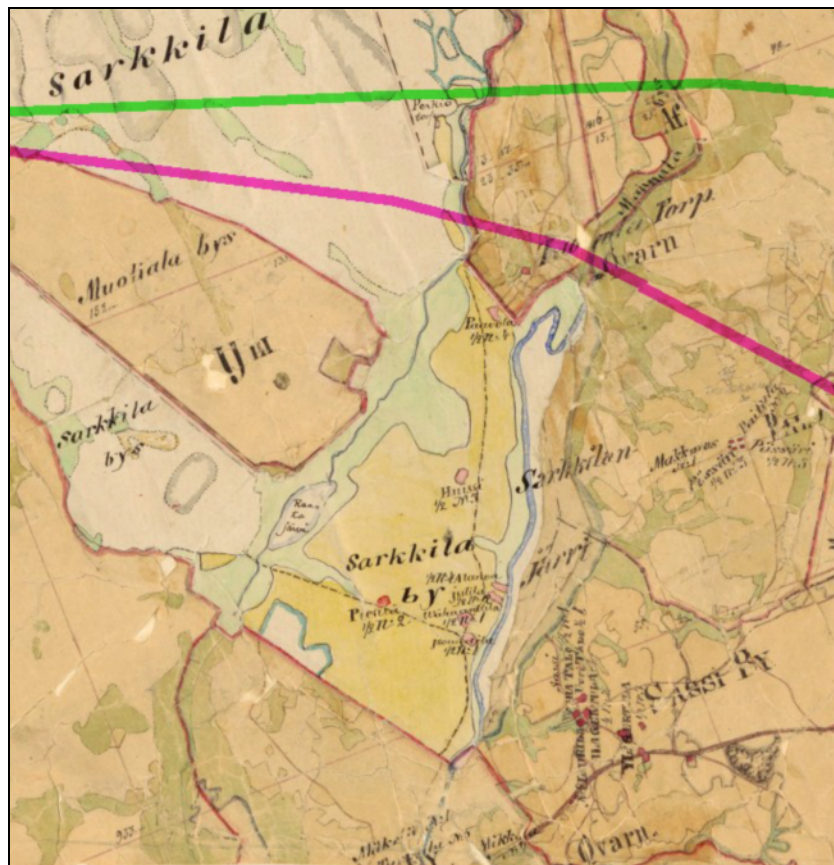


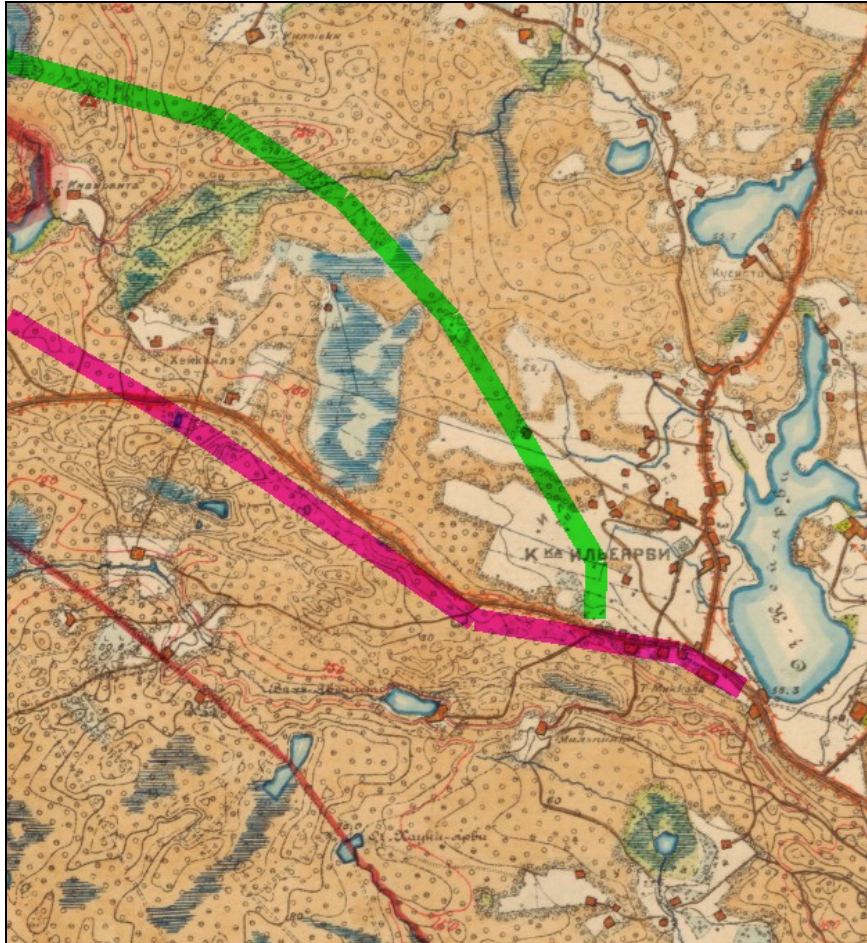
Palon maat Sarkkilanjärven Pohjois-koillispuolella v. 1788. Tielinjausvaihtoehdot piirretty päälle vihreällä. Alla Palon eli Sasin kylätontti. Nykyinen vt.3 päälle vihreällä. Vas.Sarkkilanjärvi. Signum A17 20/2 ja 4





Ote Pitäjänkartasta 1840 I. Vasemmalla alh. Sarkkilanjärvi. Nykyinen vt. 3 piirretty päälle punaisella ja uudet linjausvaihtoehdot vihreällä. Alla yläpuolisen kartan länsipuolelta.





Ote ns. senaatinkartasta 1800-1900 lukujen taitteesta. Ylöjärvi keskellä oik. Nykyinen vt. 3 piirretty päälle punaisella ja uusi linjausvaihtoehto vihreällä.

Muinaisjännökset

HÄMEENKYRÖ 35 SALMINUSSUO

Mjtunnus: 010 01 0001

Rauh.lk: 2

Ajoitus: historiallinen

Laji: muu: ryssänuuni

Koordin: N: 6836 588 E: 303 608 Z: 120

X: 6834 076 Y: 2462 822

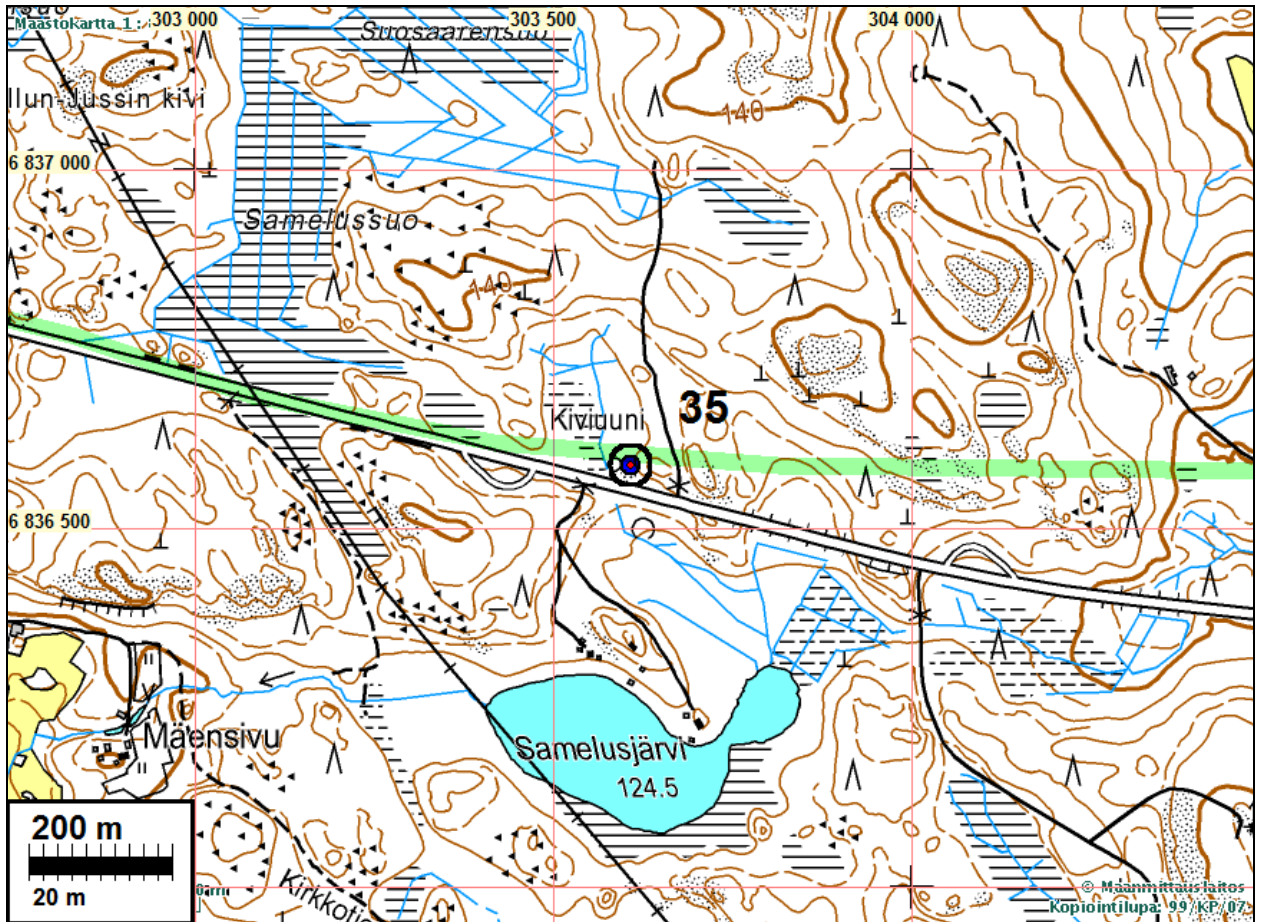
P: 6839 456 I: 3303 699

Tutkijat: Huurre M 1969 inventointi, Poutiainen & Rostedt 2010 inventointi

Sijainti: Paikka sijaitsee Hämeenkyrön kirkosta 6,00 km kaakkoon.

Huomiot: Muinaisjännösrekisteri; "Uuni sijaitsee Tampere-Vaasa -tien varressa Salminusjärvestä (kartalla Salmelusjärvi) noin 300 m pohjoiseen olevalla kalliolla, jonka etelä-ka länsipuolella on kuiva Salminussuo (Salmelussuo). Uuni on sammaloitunut kivi-röykkiö, jonka koko on 2 x 2 x 0,5 m. Keskellä on vajoama ja kallionlaidassa on mahdollisesti ollut suuaukko."

Poutiainen & al. 2010: Røykkiö oli ennallaan, mutta mahdollisesti se on ruohottunut lisää, mikä saattaa hankaloittaa sen havaitsemista maastossa. Røykkiö, joka on nykyisin aivan valtatie varren hirviainan vieressä, erottuu kuitenkin hyvissä oloissa jopa valtatielle saakka. Røykkiön ympäristöä tielinjalla inventoitiin tarkasti, mutta muita merkkejä muinaisjäännöksistä ei todettu. Røykkiön ajoitus ja funktio on epävarma - jonkinlainen kiuas ilmeisesti – mahd. ns. ryssänuuni.



røykkiö.



Röykkiö hirviainan kupeessa.
Oik. H Poutainen röykkiön päällä

HÄMEENKYRÖ 69 PITKÄSUO

Mjtunnus:

Rauh.lk: 2

Ajoitus: kivikautinen: myöhäisneoliittinen

Laji: asuinpaikka

Koordin: N: 6835 696 E: 310 434 Z: 139 ±1 m

X: 6833 500 Y: 2469 682

P: 6838 564 I: 3310 528

Tutkijat: Poutiainen & Rostedt 2010 inventointi

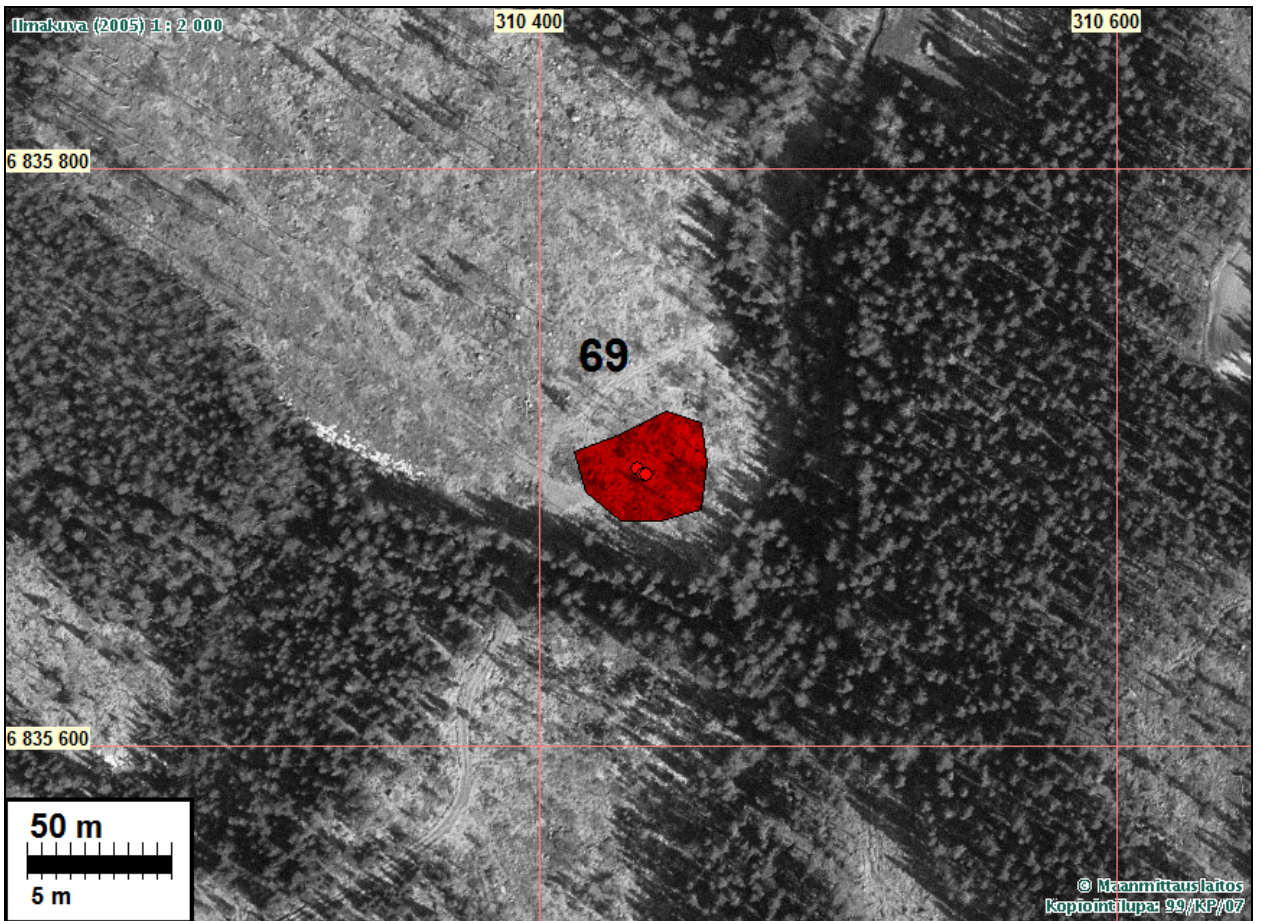
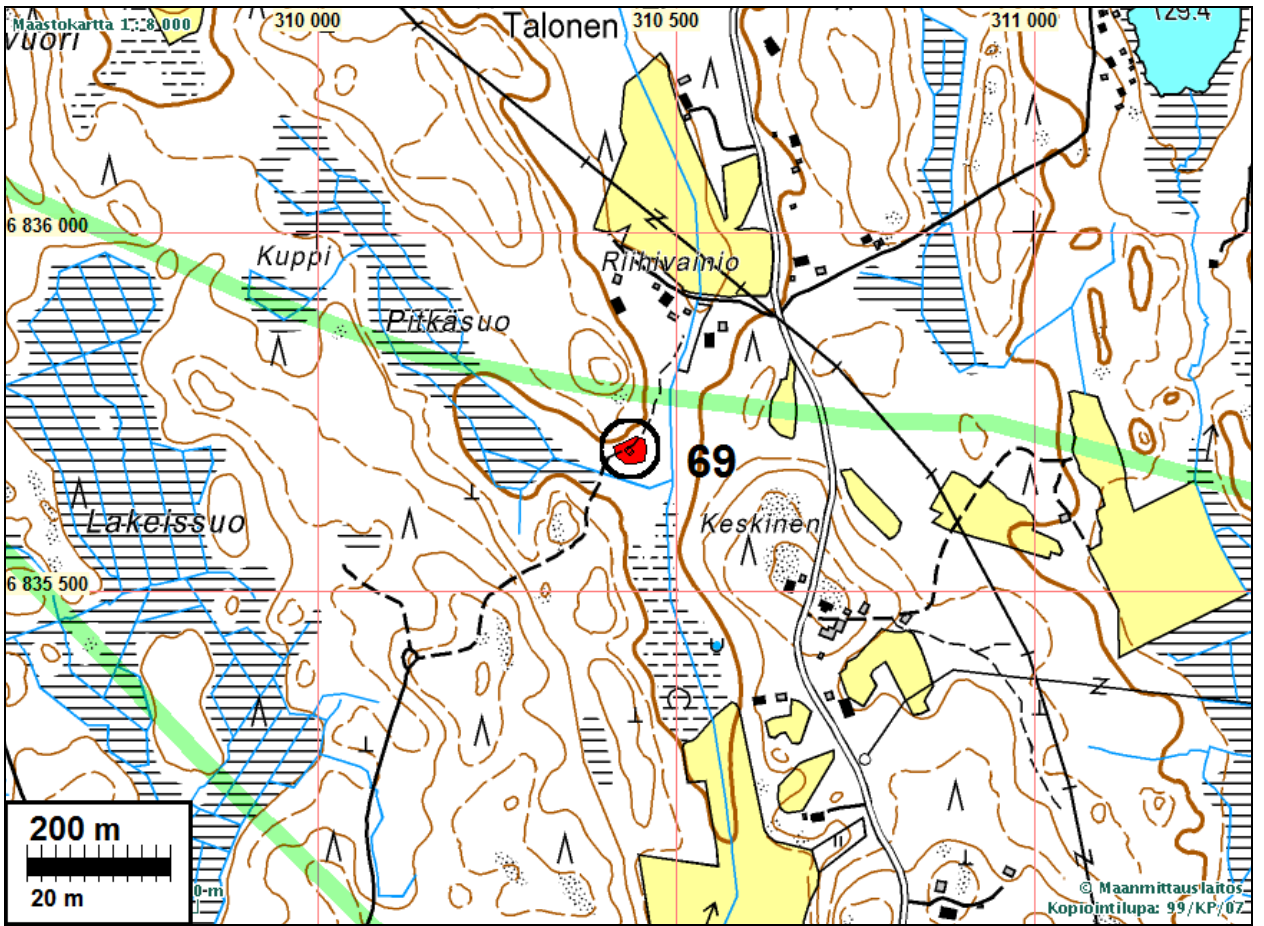
Löydöt: KM , saviastian paloja, koristeettomia pieniä paloja ja muruja. Palanutta luuta.

Sijainti: Paikka sijaitsee Hämeenkyrön kirkosta 12,68 km itään, Sarkkilanjärven pohjoispäästä 3,8 km itään, pienestä Alainen-järvestä 900 m länsi-lounaaseen, Rikunvainion talosta 200 m etelään, purolaakson länsireunalla, kohdalla mistä Pitkäsuo haarautuu luoteeseen ja etelään ja purolaakso pohjoiseen. Metsätieuran etelä-itäpuolella.

Huomiot: Paikalla oli inventointiajankohtana suhteellisen tuore metsänlaikutus varsin laajalla alueella, laikkuja parin - kolmen metrin välein, ja niissä kivennäismaa paljaana. Kolmesta vierekkäisestä laikusta eli pieneltä alalta löydettiin pintapöiminnällä keramiikkaa ja lisäksi yhdestä kohdasta hieman palanutta luuta. Kaivauslastaa käyttäen löydettiin keramiikkaa hieman lisää. Kvartsi-iskoksia yms. ei havaittu missään, vaikka alue tarkastettiin huolellisesti. Löydöt ja paikan sijainti viittaavat nuorakeraamiseen asuinpaikkaan. Paikalla on kivinen ja lohkareinen, päivänpaisteinen tasanne loivahkon mäkirinteen juuressa. Maalaji on hiekkamoreeni. Alempana mäkeä kiertää vähävetinen puro. Paikan rajausta on epäselvä, kuten usein vähä- ja keskittyntylöytöisillä nuorakeraamisilla paikoilla. Maanalaisia rakenteita - joita ei nyt havaittu - saattaa olla laajemminkin alalla. (Poutiainen, Rostedt ja Sepänmaa).



Löytökohta kuvan keskellä. Asuinpaikan maastoa itään.





Asuinpaikan maastoa luoteeseen.



Yllä. T Sepänmaa tutkii keramiikan löytötienoota. Alla asuinpaikka kaakkoon.



Muut havaitopaikat**HÄMEENKYRÖ KANKAANMAA**

Rauh.lk: 3 ei suojelukohde

Ajoitus: historiallinen

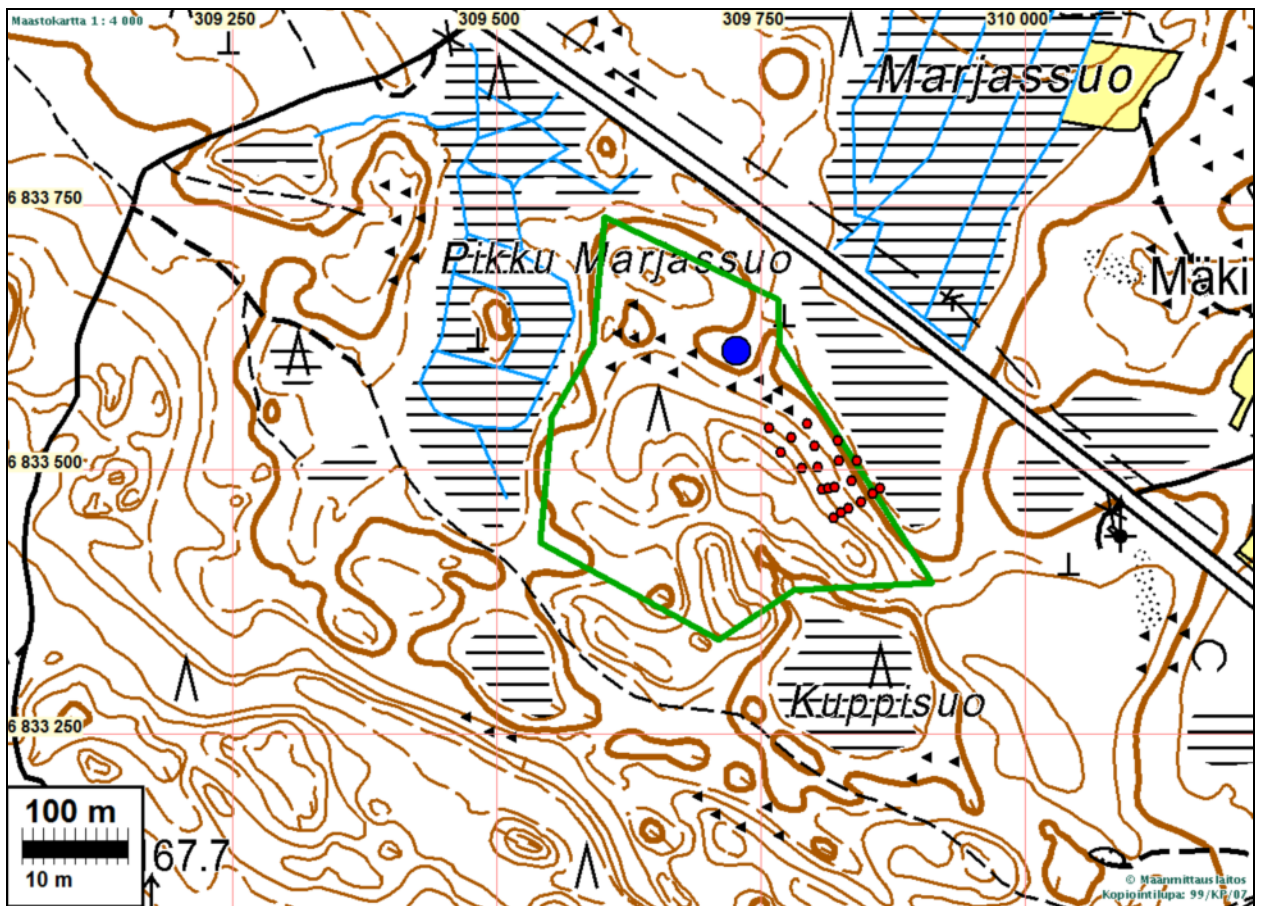
Laji: valmistus: hiilimiilu

Koordin: N: 6833 614 E: 309 728 Z: 160 ±1 m
 X: 6831 387 Y: 2469 073
 P: 6836 481 I: 3309 822

Tutkijat: Jussila T 2010 inventointi: ks. raportti: Hämeenkyrö, Kankaanmaan tilan muinaisjäännösinventointi 2010.

Sijainti: Paikka sijaitsee Hämeenkyrön kirkosta 12,8 km kaakkoon, valtatie 3:n lounaispuolella 110 m, Marjasuon eteläosan länsipuolella, kivisellä kankaalla olevassa pienessä matalassa laaksossa joka aukeaa valtatie suuntaan.

Huomiot: Alue on kumpuilevaa maastoa soiden välillä, maaperä kivinen ja louhikkoinen. Kumpareiden välillä on matala vähäkivinen pieni laakso, hiekkamaaperä. Laakson keskellä on vanhan ja avatun hiilimiilun pohja. Hiili miilu on ollut sitä poltettaessa maakumpare: sen sisälle on ladottu puita, ja puukasa peitetty maalla ja turpeella. Polton jälkeen turpeet poistettu ja hiilet siinä alla. Jäljelle jää hyvin matala, tuskin havaittava kumpare tai ojien reunustama tasanne. Miilunpohjaa reunustaa ojamaiset kaivannot josta nostettu turvetta ja maata poltettavien puiden päälle. Tämä miilu on halkaisijaltaan (ojasta ojaan) n. 7 m ja muodoltaan pyöreähkö tai neliömäinen jossa pyöreät kulmat. Kolmella sivulla on oja näkyvissä yhdellä sivulla se on täyttynyt. Luoteisreunalla on matala kasa johon on miilua avattaessa nakeltu turpeet puiden päältä. Kyseessä on suhteellisen yleinen hiekkakankailla esiintyvä jäännös. Hiilimiilut ovat yleensä laajempaan, myyntiin tarkoitettun hiilen polttoon tehtyjä. Vielä yleisempiä ovat omatarvepolttoon tehdyt hiilihaudat, jossa lopputuotteen määrä on ollut vähäisempi kuin miilussa. Miilun huonona puolena on ollut polton tarkkuus. Usein poltto epäonnistuu jolloin koko miilun tuotto menee pilalle – palaa noeksi. Tällöin miilua ei avata kokonaan ja jäljelle jää ojien ympäröimä kumpu jossa jossain kohtaa noin neliön kuoppa josta todettu polton epäonnistuminen. Tämä miilu on onnistuneen polton jäännös - jäljellä vain pohja.



Kartalla sininen piste. Sen kaakkoispuolella on harjunrinteessä lukuisia kuoppia (pun. piste) jotka ovat resentejä, ei muinaisjäännöksiä.



Miilunpohja kuvan keskellä. Edessä sitä reunustavan kaivannon jäännettä.