

**Sastamala
Äetsän (Keikyän) Saappaalan
Hiunun alueen
muinaisjäännösinventointi
2010**

**Timo Jussila
Tapani Rostedt**



Kustantaja: Sastamalan kaupunki

Sisältö:

Perustiedot	2
Inventointi	2
Kartta: kaava-alue	5
Tulkintakartta :maastokarttaote	6
Tulkintakartta: ilmakekuva	7
Maakirjakartta 1643	7
Isojakokartta	8

Perustiedot

Alue: Hiunun asemakaavoitettava-alue.

Tarkoitus: Tarkistaa riittävässä määrin alueen maastot ja etsiä niiltä uusia muinaisjäänköksiä, paikantaa ja tarkastaa Saappaalan vanha kylätontti kaava-alueen osalta

Työaika: Kenttätöaika: syyskuu 2010.

Kustantaja: Sastamalan kaupunki

Tekijät: Mikrolitti Oy, Timo Jussila ja Tapani Rostedt (maastotarkastus).

Tulokset: Kaava-alueella tai sen välittömässä läheisyydessä on sijainnut Saappaalan kylän yksittäistalotontti. Tonttia ei voitu luotettavasti paikantaa. Todennäköisesti se on sijainnut kaava-alueen ulkopuolella. Kaava-alueella ei ole muinaisjäänköksiä.



Tutkimusalueen sijainti = punainen neliö.

Inventointi

Huittisten Saappaalan kylä mainitaan asutuksen yleisluettelossa 1540, jolloin kylässä viisi veroa maksavaa yksikköä (taloa). 1600 kolme taloa: Jaatsi, Hiunu ja Ranta, jossa kaksi taloa. Asutuksen yleisluettelossa v. 1646-1725 Hiunu, Ranta ja Jaatsi. Ranta. Isojaon uudistushakemistossa ovat talot 1) Jaatsi, 2) Hiunu ja 3) Ranta. Samat tilanumerot edelleen voimassa. 1646 maakirjakartalla kaksi kylän taloa, nro 2 ja 3 jokirannassa kylätontilla ja nro 1 (Jaatsi?) erillistalona tontista 200-250 m länteen.

Isojakokarttaa ei löytynyt kansallisarkistosta (voinee löytyä perusteellisemmalla etsinnällä Huitisten materiaalista). Ko. kartan maanmittauslaitoksen kartta-arkistossa säilyttävän konseptikartan kopion sain työn tilaajalta Sastamalan kaupungilta (signumia ei ole tiedossa).

Isojakokartan kohtuullisen tarkka asemointi nykykoordinaatistoon sekä projisointi nykyiselle kartalle osoittautui hyvin vaikeaksi. Vaihtoehtoja Jaatsin (sillä päätelmällä että erillistalo on nro 1 Jaatsi) yksittäistalon paikannukselle eri menetelmillä on kolme:

- 1) talotontti on sijainnut nykyisen Hiunun tilan maalla, nykyisen Hiunun tilan päärakennuksen itäpuolella tontin pohjoisosassa, kymmenisen metriä Pukkimäentien länsipuolella.
- 2) talotontti on sijainnut Hiunun tilan maalla, nykyisen Hiunun tilan päärakennuksen itäpuolella tontin etelälaidalla, nykyisen Saappaalantien varrella, vajaa 20 m Pukkimäentien länsipuolella
- 3) talotontti on sijainnut nykyisen Jaatsin tilan maalla, Saappaalantien eteläpuolella, nykyisen Jaatsin päärakennuksen pohjoispuolella, sen pihamaalla.

Mielestäni vahvimmat vaihtoehdot talotontin sijainnille ovat 2 ja 3 (mutta 1 silti mahdollinen). Isojakokartan projisoinnin perusteella talotontti olisi selvästi sijainnut Saappalaantien pohjoispuolella tai osin sen alla. Toisaalta nykyiset tilarajat (isojaon jälkeiset) puoltavat vahvasti vaihtoehtoa 3. Olisiko alkuperäinen Jaatsin talotontti ositettu isojaossa Hiunulle ja Jaatsin tontti siirretty etelämmäksi? Se ei kuullostaa todennäköiseltä. Todennäköisimmäksi sijainnin vaihtoehdoksi jää vaihtoehto 3.

Alkuperäinen, (1500-)1700 luvun lopun talotontin (kooltaan n. 35 x 23 m) tarkkaa paikkaa ei voida aukottomasti ja luotettavasti paikantaa kartta-analyysillä. Paikannus voidaan tehdä luotettavasti ainoastaan n. 80 x 120 m alueelle: Hiunun päärakennuksen ja Pukkimäentien välille ulottuen Saappaalantien eteläpuolelle Jaatsin päärakennuksen tasalle.

Paikan maastotarkastuksen teki Tapani Rostedt syksyllä 2010. Koekuoppia ei pihamaille tehty. Jaatsin talon pihamaa on tasattua nurmikkoa, istutuksia ja sorattua piha-aluetta. Päälepäin vaikuttaa siltä, että maanalaisia, säilyneitä kerrostumia ei paikalla voisi olla, kuin enintään fragmentarisina sirpaleina. On täysin selvää, että sellaisten luotettava erottaminen myöhemmän ja nykyisen asutuksen ja toiminnan jättämien jälkien seasta on hyvin vaikeaa, jopa mahdotonta. Mikäli talotontti on sijainnut Jaatsin pihalla voidaan se katsoa siinä määrin tuhoutuneeksi, että sen tutkimus- ja suojeluarvo on yli 10 v. intensiivisen asiaan perehtymisen, Museoviraston kanssa käytyjen keskustelujen sekä useiden kymmenien (ehkä satojen) vastaavien tapausten käsitteilyistä saamamme käsityksen mukaan olematon. Paikka ei ole suojeltava muinaisjäännös – jos se sattuu sijaitsemaan tällä paikalla.

Saappaalantien pohjoispuolinen alue Sorkkalantien ja Hiunun päärakennuksen välillä on pohjoisosaltaan puutarhaa ja eteläosaltaan metsäistä, kuusiaidan rajaamaa pihamaata* Hiunun alue vaikuttaa arkeologisessa mielessä välttävän hyvin säilyneeltä niiltä osin minne talotontti voidaan paikantaa. Mikäli talotontti paikantuisi tälle alueella ja jos jostain syystä halutaan pitää talotonttia muinaisjäännöksenä, niin siinä tapauksessa aluetta tulisi pitää alustavasti muinaisjäännöksenä.

Museovirastosta saamamme opastuksen mukaan vanhat yksittäistalotontit eivät pääsääntöisesti ole muinaisjäännöksiä elleivät ne ole arkeologisessa mielessä (eli tutkimuksellisesti) hyvin säilyneitä, eheitä kokonaisuuksia tai ellei niihin liity muita erityisiä arvoja ja kysymyksiä joihin voidaan saada vastauksia tonttia tutkimalla. Muinaisjäännösstatus ei ole itsetarkoituksellinen vaan siihen tulee liittyä tarkoitus, joko informatiivinen arvo tai muistomerkkiarvo.

* http://maps.google.fi/maps?f=q&source=s_q&hl=fi&geocode=&q=helsinki&ll=59.914902,10.735037&sspn=0.010627,0.032573&ie=UTF8&hq=&hnear=Helsinki&t=h&layer=c&cbll=61.278851,22.683281&panoid=XoUq-sVG1jOqzrZYiJ24Dw&cbp=12,283,25,,0,5&ll=61.278854,22.683291&spn=0.003506,0.036049&z=16

Jos vanha Jaatsin talotontti voidaan paikantaa tarkemmin ei se mielestämme ole muinaismuistolain tarkoittama suojeltava muinaisjäänös vaikka se sijoittuisikin ehkä paremmin säilyneelle Hiunun tontille. Todennäköisin sijainti olisi kuitenkin nykyisen Jaatsin pihamaa, jolloin kyseessä arkeologisesti tuhoutunut kohde – ei siis kuitenkaan muinaisjäänös. Koska vanhaa Jaatsin tonttia ei ole voitu välttävän luotettavasti paikantaa ei sitä tule pitää muinaisjäänöksenä tai suojelukohteena missään tapauksessa.

Lopullisen muinaisjäänösstatuksen ratkaisee Museoviranomainen. Käsitukset tämän tapaisen jäänöksen muinaisjäänösstatuksesta ja jatkokäsittelytarpeesta voivat vaihdella suuresti viranomaisen henkilöstä, alueesta ja viiteryhmästä riippuen. Tässä noudattamamme havaintojemme ja muiden lähtötietojen tulkinta vastaa mielestämme Museovirastosta useilta henkilöiltä sekä useista muista maakunnista saamaamme käsitystä muinaismuistolain tulkinnasta, jossa yleensä on luotettu asiaa tutkineen arkeologin tutkimustulokseen.

Muulla kaavoitettavalla alueella ei havaittu muinaisjäänöksiä.

Lopputuloksen tiivistelmä: 1500-1700 luvun yksittäistalotonttia ei voitu paikantaa tarkoin. Todennäköisesti se sijaitsee kaavoitettavan alueen itäpään eteläpuolella ja siten alueen ulkopuolella. On kuitenkin mahdollista, että talotontti on sijainnut kaavoitettavalla alueella. Kyseessä ei kuitenkaan ole muinaisjäänös. On kuitenkin varauduttava tarkempiin jatkotutkimuksiin jos paikallisen museoviranomaisen käsitys on toinen

Porvoo 10.11.2010

Timo Jussila

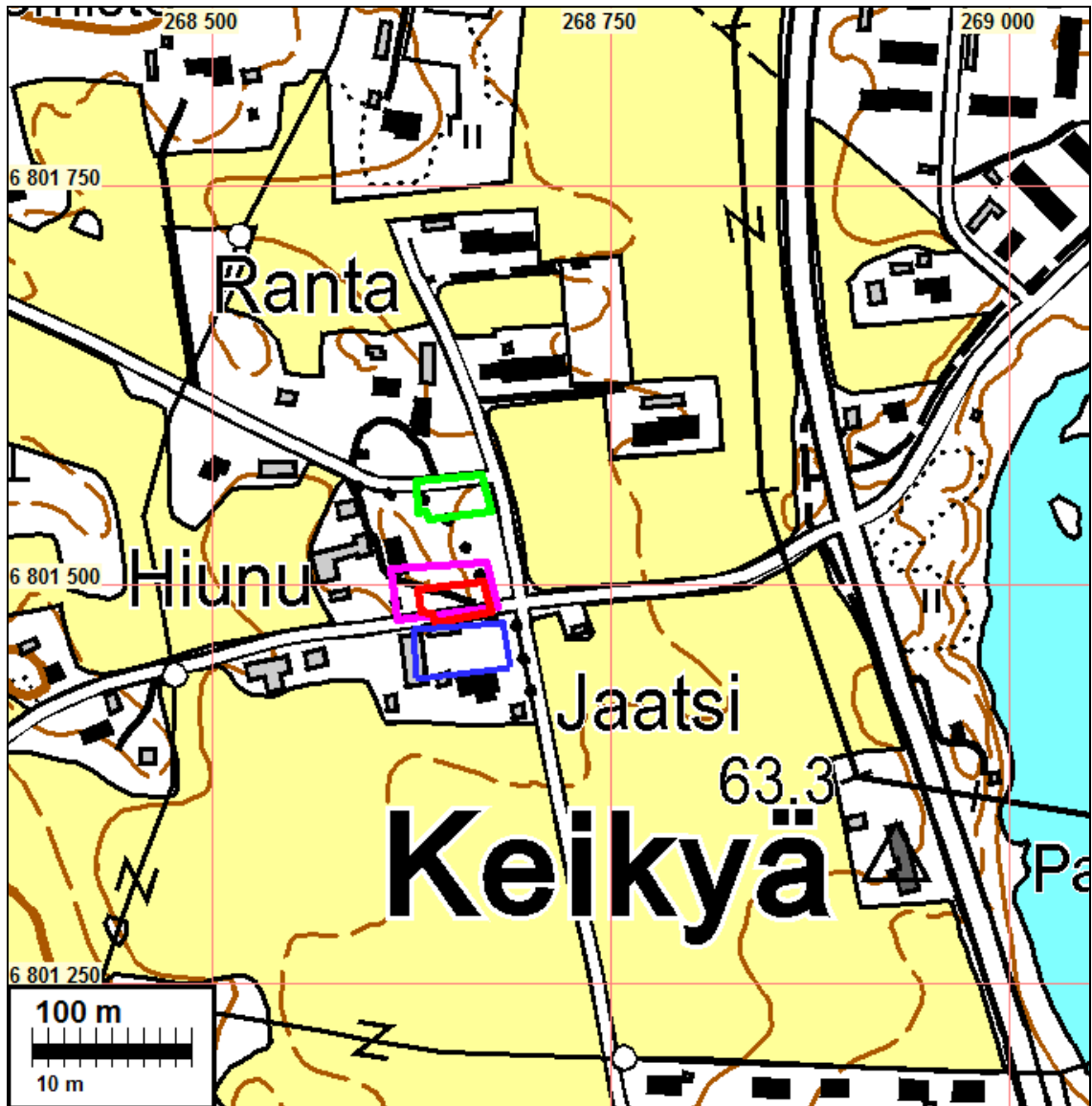
Paikalta otetut kuvat olivat kameran vian takia niin alivalottuneita, että niistä ei saatu "photoshoppaamalla" esittämiskelpoisia. Edellisen sivun alareunassa on linkki Google Street Viewiin josta saa hyvän käsityksen alueesta. Alla muutama heikkolaatuinen kuva Jaatsin talon alueesta.



Kartta: kaava-alue

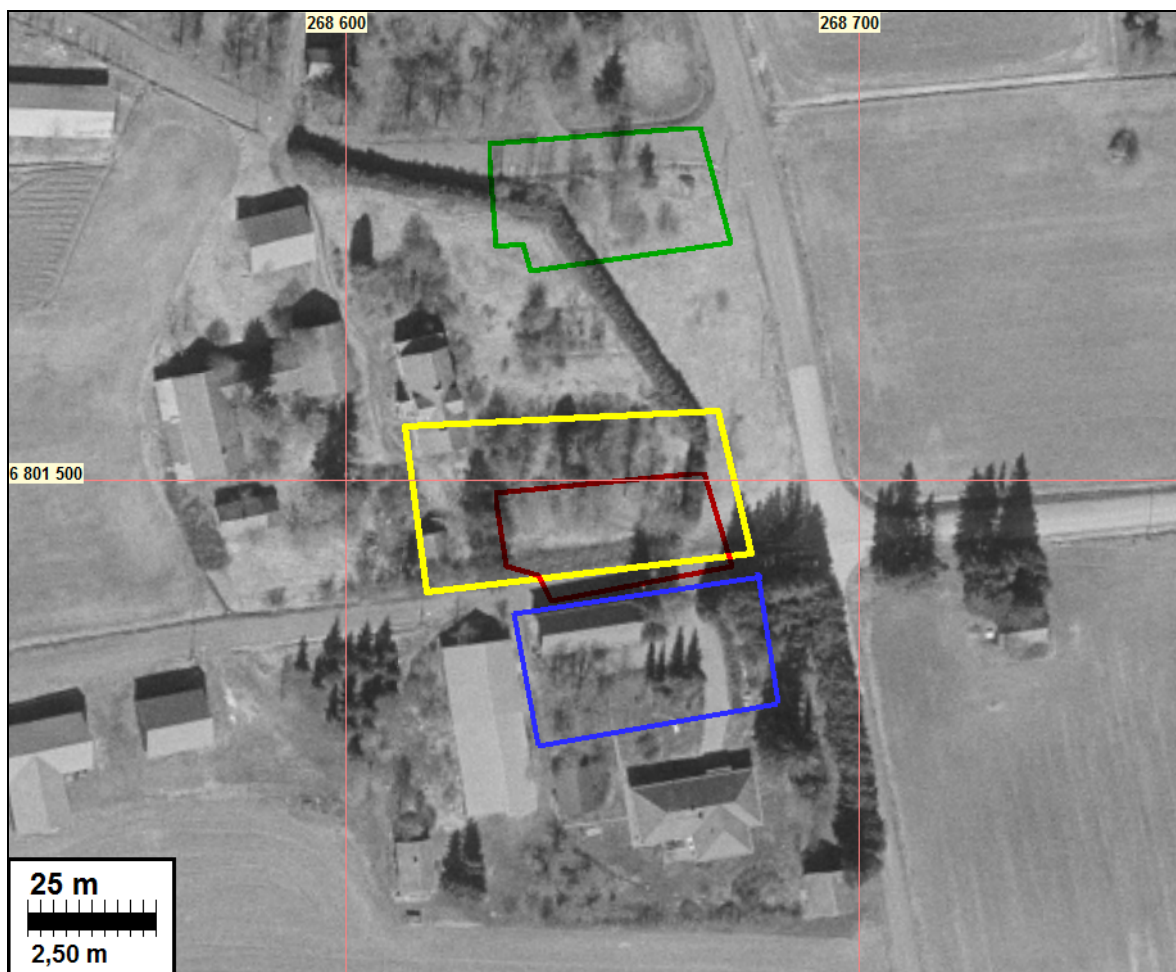


Tulkintakartta :maastokarttaote



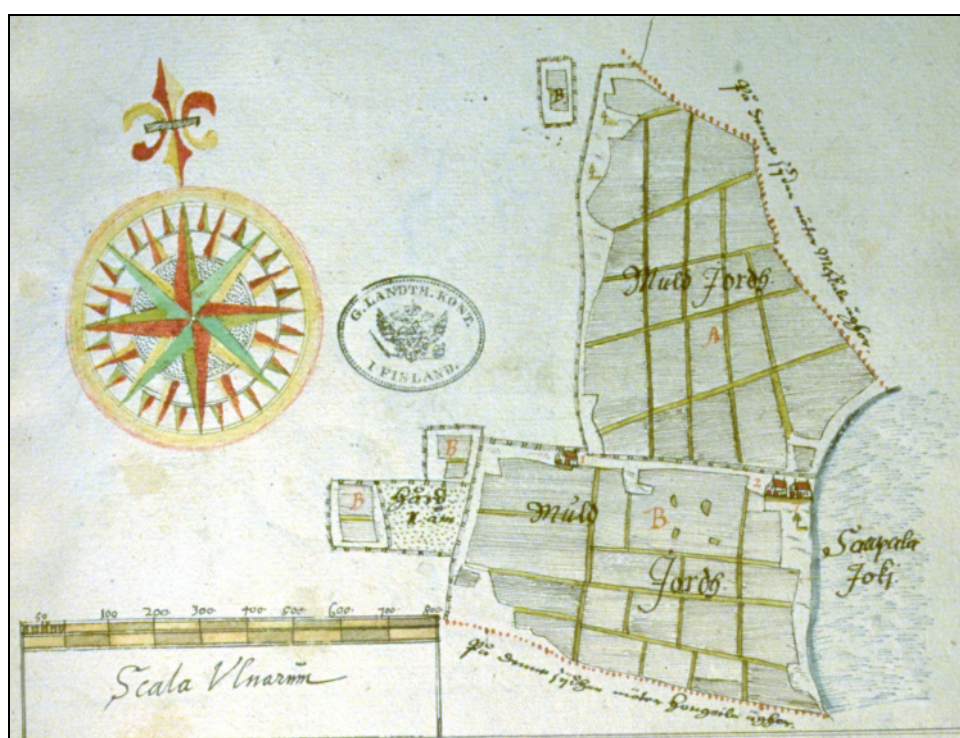
Talontontin paikannusvaihtoehdot: todennäköisin on sininen.

Tulkintakartta: ilmakekuva



Talontontin paikannusvaihtoehdot: todennäköisin on sininen.

Maakirjakartta 1643



Isojakokartta

Hiunun alue (Jaatsin talo nro 1) keskellä vasemmalla.