

# Kulttuuriperintökohteiden inventointi/KMO (00434)

Jyväskylän seutu 2010



# KUVAILEHTI

JULKAISIJA	Metsähallitus	JULKAISUAIKA	2011
TOIMEKSIANTAJA	Metsähallitus	HYVÄKSYMISPÄIVÄMÄÄRÄ	
LUOTTAMUKSELLISUUS	Julkinen	ASIANUMERO	5897/41/2010
SUOJELUALUETYYPPI/ SUOJELUOHJELMA			
ALUEEN NIMI			
NATURA 2000 -ALUEEN NIMI JA KOODI			
ALUEYKSIKKÖ	Metsätalous, Ympäristö		
TEKIJÄ(T)	Riikka Mustonen		
JULKAISUN NIMI	Kulttuuriperintökohteiden inventointi / KMO (00434) Jyväskylän seutu 2010		
TIIVISTELMÄ	<p>Metsähallituksen metsätalouden KMO kulttuuriperintöinventointi toteutettiin Jyväskylän seudulla toukokuun ja syyskuun välisenä aikana 2010. Inventointi on kirjattu Kansallisen metsäohjelman 2015 toimenpiteeksi, jolla varmistetaan metsien monipuolinen hyödyntäminen kestävän kehityksen periaatteita noudattaen.</p> <p>Inventointi ulottui 16 kunnan alueelle. Nämä kunnat olivat: Jyväskylä, Muurame, Petäjävesi, Jämsä, Kuhmoinen, Mänttä-Vilppula, Keuruu, Ähtäri, Multia, Saarijärvi, Uurainen, Äänekoski, Laukaa, Toivakka, Joutsa ja Luhanka.</p> <p>Inventoinnin tarkoituksena oli paikantaa ja dokumentoida ihmistoiminnan jälkiä kivikaudelta 1960-luvulle Metsähallituksen hallinnoimilla metsätalousalueilla. Muinaisjäänöksiksi lukeutuvien kohteiden lisäksi tallennettiin siis tietoa myös nuoremmasta kulttuuriperinnöstä, joka on tärkeä osa metsien maankäytön historiaa.</p> <p>Merkittävä osa inventoinnissa oli Metsähallituksen entisten ja nykyisten työntekijöiden haastatteluilla. Kenttätöissä tarkastettiin haastatteluissa saatuja vihjetietoja ja perinteisen arkeologisen inventoinnin osuus oli pienempi.</p> <p>Jyväskylän seudulla tarkastettiin metsätalousalueilla sijaitsevat, jo tiedossa olevat muinaisjäänökset. Näitä oli 15 kappaletta. Uusia muinaisjäänösrekisteriin ehdotettavia kohteita löydettiin 46 kappaletta. Saarijärveltä löydettiin yksi uusi kivikautinen asuinpaikka. Suurin osa uusista kohteista on yli satavuotiaiksi oletettavia tervahautoja ja hiilimiiluja. Inventoinnissa tavattiin myös joitakin sotahistoriallisia kohteita ja vanhoja rajamerkkejä. Myös Saarijärven kuuluisaa karsikkoa ehdotetaan muinaisjäänösrekisteriin liitettäväksi. Nuoremmista kulttuuriperintökohteista yleisimpiä olivat talojen rauniot. Muita löytyneitä kohteita olivat esimerkiksi uittorakenteet, muistomerkit ja tarinapaikat.</p> <p>Kaikista kenttätöyökäuden aikana tehdyistä tarkastuksista syötettiin tiedot Metsähallituksen Reiska-tietojärjestelmään. Tarkastettuja kohteita oli yhteensä 143 kappaletta.</p>		
AVAINSANAT	Jyväskylän seutu, Joutsa, Jyväskylä, Jämsä, Keuruu, Kuhmoinen, Laukaa, Luhanka, Multia, Muurame, Mänttä-Vilppula, Petäjävesi, Saarijärvi, Toivakka, Uurainen, Ähtäri, Äänekoski, kulttuuriperintö, inventointi, arkeologia, Kansallinen metsäohjelma 2015		
MUUT TIEDOT			
SARJAN NIMI JA NUMERO			
ISSN	ISBN (NIDOTTU) ISBN (PDF)		
SIVUMÄÄRÄ	475	KIELI	suomi
KUSTANTAJA	Metsähallitus, metsätalous	PAINOPAIKKA	
JAKAJA	Metsähallitus, metsätalous	HINTA	

# Tiivistelmä

Metsähallituksen metsätalouden KMO kulttuuriperintöinventointi toteutettiin Jyväskylän seudulla toukokuun ja syyskuun välisenä aikana 2010. Inventointi on kirjattu Kansallisen metsäohjelman 2015 toimenpiteeksi, jolla varmistetaan metsien monipuolinen hyödyntäminen kestävästä kehityksen periaatteita noudattaen.

Inventointi ulottui 16 kunnan alueelle. Nämä kunnat olivat: Jyväskylä, Muurame, Petäjävesi, Jämsä, Kuhmoinen, Mänttä-Vilppula, Keuruu, Ähtäri, Multia, Saarijärvi, Uurainen, Äänekoski, Laukaa, Toivakka, Joutsa ja Luhanka.

Inventoinnin tarkoituksena oli paikantaa ja dokumentoida ihmistoiminnan jälkiä kivikaudelta 1960-luvulle Metsähallituksen hallinnoimilla metsätalousalueilla. Muinaisjäänöksiksi lukeutuvien kohteiden lisäksi tallennettiin siis tietoa myös nuoremmasta kulttuuriperinnöstä, joka on tärkeä osa metsien maankäytön historiaa.

Merkittävä osa inventoinnissa oli Metsähallituksen entisten ja nykyisten työntekijöiden haastatteluilla. Kenttätöissä tarkastettiin haastatteluissa saatuja vihjetietoja ja perinteisen arkeologisen inventoinnin osuus oli pienempi.

Jyväskylän seudulla tarkastettiin metsätalousalueilla sijaitsevat, jo tiedossa olevat muinaisjäänökset. Näitä oli 15 kappaletta. Uusia muinaisjäänösrekisteriin ehdotettavia kohteita löydettiin 46 kappaletta. Saarijärveltä löydettiin yksi uusi kivikautinen asuinpaikka. Suurin osa uusista kohteista on yli satavuotiaiksi oletettavia tervahautoja ja hiilimiiluja. Inventoinnissa tavattiin myös joitakin sotahistoriallisia kohteita ja vanhoja rajamerkkejä. Myös Saarijärven kuuluisaa karsikkoa ehdotetaan muinaisjäänösrekisteriin liitettäväksi. Nuoremmista kulttuuriperintökohteista yleisimpiä olivat talojen rauniot. Muita löytyneitä kohteita olivat esimerkiksi uittorakenteet, muistomerkit ja tarinapaikat.

Kaikista kenttätöyökauden aikana tehdyistä tarkastuksista syötettiin tiedot Metsähallituksen Reiska-tietojärjestelmään. Tarkastettuja kohteita oli yhteensä 143 kappaletta.

## Arkisto- ja rekisteritiedot

Tutkimuskohteen koko nimi	Jyväskylän seutu
Kunta/kaupunki, kylä/kaupunginosa, tila/kortteli tontti	Jyväskylä, Toivakka, Joutsa, Luhanka, Laukaa, Äänekoski, Saarijärvi, Multia, Uurainen, Petäjävesi, Keuruu, Muurame, Jämsä, Kuhmoinen, Mänttä-Vilppula, Ähtäri
Tutkimuksen laji (inventointi, kartoitus)	Kulttuuriperintöinventointi
kohteen ajoitus	kivikausi - 1960-luku
peruskarttalehti/-lehdet	
Kohteen sijainti yhteiskoordinaatistossa	
Maanomistaja	Suomen valtio
Tutkimuslaitos	
kenttätöyönjohtaja	Riikka Mustonen
Tutkitun alueen laajuus	70 000 ha
Tutkimuksen kustantaja ja tutkimuskustannukset	Metsähallitus
löydöt (nrot), diarointi pvm. kokoelma, tallennuspaikka	KM 38388, Diar. 6.9.2010; KM 38437, Diar. 19.10.2010
rahakammioon toimitetut rahat	-
rakennusfragmentit (nrot)	-
mustavalkonegatiivit, diapositiivit ja digitaaliset kuvatalenteet (nrot)	Kuvat on tallennettu Metsähallituksen arkistoon. Tekijänoikeus kuviin on Metsähallituksella.
aikaisemmat tutkimukset ja tarkastuskäynnit	-
arkistoitu kirjeenvaihto (tutkimusluvan diaarino, lausunnot)	-
mahdolliset tutkimuskohdetta koskevat julkaisut	
tutkimuskertomuksen sivumäärä	475
Alkuperäisen tutkimuskertomuksen säilytyspaikka ja kopioiden säilytyspaikat	Metsähallitus arkisto. 5897/41/2010

# Sisällys

TIIVISTELMÄ.....	1
ARKISTO- JA REKISTERITIEDOT.....	1
SISÄLLYS.....	2
LUETTELO KOHTEISTA.....	3
1 JOHDANTO.....	7
2 INVENTOINTIALUEEN MAISEMA, LUONTO SEKÄ MAA- JA KALLIOPERÄ.....	9
3 ALUEEN TUTKIMUSHISTORIA.....	11
4 TULOSTEN TARKASTELU JA JOHTOPÄÄTÖKSET.....	13
ALLEKIRJOITUS.....	20
LÄHTEET.....	21
LIITTEET	
I KARTAT	(6 S)
II LÖYTÖLUETTELO	(2 S)
III KUVALUETTELO	(6 S)
IV KOHDELUETTELO	
A MUINAISJÄÄNNÖKSET	(183 S)
B MUUT KULTTUURIPERINTÖKOHTEET	(256 S)

## Luettelo kohteista

Taulukko 2. Luettelo kohteista.

### Esihistoriallisen ajan muinaisjäännökset

Reiska	MJ-rek	Nimi	Tyyppi	Kunta
110561	1000004542	Hiekkahauta	moniperiodikohde	Jyväskylä
102513	495010006	Iso-Palojärvi Laavu	kivikautinen asuinpaikka	Multia
102514	495010007	Iso-Palojärvi Syvälahti	kivikautinen asuinpaikka	Multia
112280	933010006	Kirkkosalmi	kivikautinen asuinpaikka	Mänttä-Vilppula
102489	1000003576	Isojärvi NE	esihistoriallinen asuinpaikka	Saarijärvi
102505	1000003575	Kiesimenjärven pohjoispää	esihistoriallinen asuinpaikka	Saarijärvi
102488	1000003573	Kimingin eteläpää	esihistoriallinen asuinpaikka	Saarijärvi
102506	1000003574	Kotilahti	esihistoriallinen asuinpaikka	Saarijärvi
110745	1000003572	Renkalahti	esihistoriallinen asuinpaikka	Saarijärvi
102504	1000003571	Tervakukkuri N	esihistoriallinen asuinpaikka	Saarijärvi
102502		Niemipelto	kivikautinen asuinpaikka	Saarijärvi
105843	1000005129	Hauinniemi	kivikautinen asuinpaikka	Ähtäri
110729	1000005130	Välivesi	kivikautinen asuinpaikka	Ähtäri

### Historiallisen ajan muinaisjäännökset

Reiska	MJ-rek	Nimi	Tyyppi	Kunta
102179		Kuolukivi	taide- ja muistomerkit	Joutsa
112043		Rauhala	työ- ja valmistuspaikka	Joutsa
112061		Valkeinen	työ- ja valmistuspaikka	Joutsa
112083		Valkeinen 2	työ- ja valmistuspaikka	Joutsa
126664		Kouhi	työ- ja valmistuspaikka	Joutsa
126704		Selänpohjankangas	työ- ja valmistuspaikka	Joutsa
112187		Naulavuori 2	työ- ja valmistuspaikka	Jyväskylä
112193		Naulavuori 3	työ- ja valmistuspaikka	Jyväskylä
111884		Tasainenkangas	työ- ja valmistuspaikka	Jyväskylä
112186		Tasainenkangas 2	työ- ja valmistuspaikka	Jyväskylä
111883		Pikkula	työ- ja valmistuspaikka	Jyväskylä
112335	1000004320	Rotkojärvi	taide- ja muistomerkit	Jämsä
112718		Okspohja	työ- ja valmistuspaikka	Jämsä
110709		Riihilampi	työ- ja valmistuspaikka	Keuruu
110587		Koivumäki 1	työ- ja valmistuspaikka	Kuhmoinen
110581		Kulopalo	työ- ja valmistuspaikka	Laukaa
112300		Kirkkokangas	puolustusvarustukset	Mänttä-Vilppula
126861		Pyhäkangas	taide- ja muistomerkit	Saarijärvi
112485		Patama	puolustusvarustukset	Saarijärvi
112391		Syrjäharju	työ- ja valmistuspaikka	Saarijärvi

112474		Pumppuamo	työ- ja valmistuspaikka	Saarijärvi
112498		Iso-Karahkajärvi 1	työ- ja valmistuspaikka	Saarijärvi
110583		Hyttäränpyykki	taide- ja muistomerkit	Toivakka
106276		Muuratvuori	työ- ja valmistuspaikka	Toivakka
110566		Palosillanmäki	työ- ja valmistuspaikka	Toivakka
110805		Olkilampi	työ- ja valmistuspaikka	Toivakka
111944		Teerisuo	työ- ja valmistuspaikka	Toivakka
110567		Riuttasuo	työ- ja valmistuspaikka	Toivakka
112584		Purnumäki	työ- ja valmistuspaikka	Toivakka
110723	1000016608	Kierinniemi	puolustusvarustukset	Ähtäri
110714		Kierinniemi 2	työ- ja valmistuspaikka	Ähtäri
110720		Kierinniemi 3	työ- ja valmistuspaikka	Ähtäri
105862	1000005132	Hauinniemen tyvi	työ- ja valmistuspaikka	Ähtäri
102510		Suoniemi	työ- ja valmistuspaikka	Ähtäri
105888		Ahvenharju	työ- ja valmistuspaikka	Ähtäri
105966		Kaijankytö	työ- ja valmistuspaikka	Ähtäri
112505		Riutto	työ- ja valmistuspaikka	Ähtäri
127127		Peurakangas 1	työ- ja valmistuspaikka	Ähtäri
110743		Peurakangas 2	työ- ja valmistuspaikka	Ähtäri
101876		Heinämäki	työ- ja valmistuspaikka	Ähtäri
102507		Lautasaarenneva	työ- ja valmistuspaikka	Ähtäri
102508		Kalliolampi	työ- ja valmistuspaikka	Ähtäri
102509		Saunakangas	työ- ja valmistuspaikka	Ähtäri
110673		Tuhkio	työ- ja valmistuspaikka	Ähtäri
110683		Tupasuo	työ- ja valmistuspaikka	Ähtäri
110684		Kiuassuo	työ- ja valmistuspaikka	Ähtäri
102512		Isokangas	työ- ja valmistuspaikka	Ähtäri
102511		Tuhkionlahti	työ- ja valmistuspaikka	Ähtäri

#### Muut kulttuuriperintökohteet

Reiska	Nimi	Tyyppi	Kunta
112598	Paronen	rakennuksen jäännökset	Joutsa
112594	Paronen 2	tuulimyllyn pohja	Joutsa
112601	Paronen 3	riihen kiuas	Joutsa
110584	Hakosmäki	vanha asuinpaikka	Joutsa
113086	Juhanala 2	peltoröykkiöitä	Joutsa
112644	Töyrylä	vanha asuinpaikka	Joutsa
110586	Rimmi	vanha asuinpaikka	Joutsa
113073	Kivisuo	pumppuputken jäännökset	Joutsa
112603	Mäkirinne	peltoröykkiöitä	Joutsa
112684	Riuttala	vanha tie ja viisi rajamerkkiä	Joutsa
113158	Syysniemi	peltoröykkiöitä	Joutsa
111981	Ristivehmas	vanha asuinpaikka	Jyväskylä
111969	Nättilä	vanha asuinpaikka	Jyväskylä
112801	Mykyläoja	vanha asuinpaikka	Jyväskylä

112146	Pumppu-Kustaan mökki	vanha asuinpaikka	Jyväskylä
112149	Naulavuori	käpykaartilaisen korsu	Jyväskylä
10509	Heinäsuon kämppä	metsäkämpä	Jyväskylä
110848	Kulperinvuori	raivausröykkiöitä	Jyväskylä
110562	Kulperi	peltoröykkiö	Jyväskylä
106228	Pikkula 2	riihen kiuas	Jyväskylä
112742	Koppelosuo	muistokivi	Jyväskylä
111881	Kokkila	kiviröykkiöitä	Jyväskylä
112769	Heinämäki	vanha asuinpaikka	Jyväskylä
582	Heinämäki riihi	riihen jäännökset	Jyväskylä
112764	Roppasuo	vanha asuinpaikka	Jyväskylä
118641	Syvä Kotajärvi	hiilimiiluja	Jyväskylä
112322	Pehkusuo	ladon jäännökset	Jämsä
106123	Rauta-aho	vanha asuinpaikka	Jämsä
112267	Ryssäntorninmäki	tornin jäännökset	Jämsä
1418	Liesin kämppä	metsäkämpä	Jämsä
12248	Punamäki	vanha asuinpaikka	Jämsä
442	Riihimäki	vanha asuinpaikka	Jämsä
112254	Välivuori	rakennusten jäännöksiä (aitta, lato tms.)	Jämsä
112257	Hevoskankaanmäki	(eläinten juotto)allas	Jämsä
112842	Hiekkaranta	vanha asuinpaikka	Keuruu
110712	Kangaslammin kangas	hiilimiiluja ja painanteita	Keuruu
110588	Koivumäki 2	peltoröykkiöitä	Kuhmoinen
112379	Taimitarha	rakennuksen jäännös	Kuhmoinen
112383	Hirvilahti	kuopparakenne	Kuhmoinen
102486	Niskakoski	uittopadon jäännökset	Multia
110763	Vanhanmyllyn kangas	myllyn jäännökset	Multia
110765	Hännättömän kämppä	metsäkämpän jäännökset	Multia
112196	Kuolemankorpi	muistopaikka	Mänttä-Vilppula
112200	Muurimäki	vanha asuinpaikka	Mänttä-Vilppula
102487	Suorapuro	myllyn jäännökset	Saarijärvi
110666	Kalliojärvi	metsäkämpän jäännökset	Saarijärvi
112388	Pahalampi	maakumpu	Saarijärvi
82968	Tiilikka	vanha asuinpaikka	Saarijärvi
112883	Luutnantin silta	tarinapaikka	Saarijärvi
112500	Iso-Karahkajärvi 2	kuopparakenne	Saarijärvi
112522	Tervakukkuri 2	kuopparakenne	Saarijärvi
110747	Iso-Renkanen	rakennuksen jäännökset	Saarijärvi
1444	Murtolampi	metsäkämpä	Saarijärvi
106001	Raja-aho	vanha asuinpaikka	Saarijärvi
4910	Huhtapuron kämppä	metsäkämpä	Toivakka

110582	Oinasvuori	pontikankeittopaikka	Toivakka
112003	Vookelinselkä	peltoröykkiöitä	Toivakka
110548	Töllin kirkko	tarinapaikka	Toivakka
110563	Herrasenaho	merkkipuu	Toivakka
113061	Herrasenaho 2	vanha asuinpaikka	Toivakka
112569	Kukkula	vanha asuinpaikka	Toivakka
112531	Toivola	vanha asuinpaikka	Toivakka
112525	Vanha Kaskimäki	vanha asuinpaikka	Toivakka
110565	Nallinkangas	tervahauta	Toivakka
113151	Huhtalampi	uittopato	Toivakka
112527	Levälammen kämppä	metsäkämppä	Toivakka
33230	Saarilampi	maja	Uurainen
112803	Saarilampi 2	pato	Uurainen
110772	Saarilampi 3	rakennuksen jäännökset	Uurainen
110770	Kyynämöinen	nauriskuoppa	Uurainen
112825	Ahvenharju 2	raivausröykkiöitä	Ähtäri
4645	Miilumaja	miilumaja	Ähtäri
126601	Miilukangas	hiilimiilu, tervahauta	Ähtäri
105910	Vehkakivi	muistomerkki	Ähtäri
112805	Kaijanharju	tornin jäännökset	Ähtäri
110589	Pitkänen	kämpän jäännökset	Äänekoski
112941	Leppilampi	kolotut puut	Äänekoski
113047	Haalinkainen	vanha metsäkämpän paikka	Äänekoski
112943	Kivetty	navetan jäännökset	Äänekoski
110601	Mustakangas	vanha metsäkämpän paikka	Äänekoski
110657	Iisjoki	uittorännin jäännökset	Äänekoski
110623	Koivisto	vanha asuinpaikka	Äänekoski
110617	Kolula	vanha asuinpaikka	Äänekoski
110610	Kalliosuonkangas	merkkipuu	Äänekoski
113001	Riikosmäki	tarinapaikka	Äänekoski



# 1 Johdanto

Kansalliseen metsäohjelmaan 2015 kirjattiin tavoite metsiin liittyvän kulttuurin kunnioittamisesta, vaalimisesta ja kehittämisestä. Tämän tavoitteen saavuttamiseksi kirjattiin tarvittavaksi toimenpiteeksi Metsähallituksen hallinnassa olevien valtion metsien kulttuuriperintökohteiden inventointi vuosina 2008–13. Jyväskylän seudun inventointi on osa Metsähallituksen metsätalouden tähän tarpeeseen perustamaa KMO kulttuuriperintöinventointi-hanketta.

## Inventointialue

Inventointialue sijoittuu Jyväskylän ympäristöön. Pääosa inventoitavista kunnista on Keski-Suomen aluetta, mutta lisäksi tutkimusalueeseen on liitetty Ähtärin ja Mänttä-Vilppulan kunnat. Keski-Suomen inventoitavat kunnat olivat Jyväskylä, Muurame, Petäjävesi, Jämsä, Kuhmoinen, Keuruu, Saarijärvi, Äänekoski, Multia, Uurainen, Laukaa, Toivakka, Joutsa ja Luhanka. Metsähallituksen metsätalousaluetta näissä kunnissa on yhteensä noin 90 000 hehtaaria. Inventoitava pinta-ala laskettiin metsätalousalueista niin että kitu- ja joutomaista otettiin mukaan laskennallisesti kymmenen prosenttia. Inventoinnin tavoitteeksi kirjattiin 40 000 hehtaaria. Tavoitteena ei ollut löytää alueen kaikkia kulttuuriperintökohteita vaan pyrkiä keskitasoiseen maastokattavuuteen. Inventoinnissa saatiin tarkastettua noin 70 000 hehtaarin ala, tosin muutamalla lupaavalla alueella on syytä vielä käydä tulevien vuosien inventointien yhteydessä.

## Kenttätöaika

Inventoinnin kenttätöjakso alkoi Rokualla ja Oulussa käydyn koulutuksen jälkeen 24.5.2010. Kenttätötyöt päättyivät 30.9.2010, joskin tämän jälkeen tehtiin vielä muutama tarkastuskäynti. Inventoinnin alusta (17.5.2010) lähtien kesäkuun loppuun saakka inventointitiimiin kuului metsuri Jari Sirviö, joka hyvän paikallistuntemuksensa pohjalta toimi perehdyttäjänä ja oppaana lähikuntia kierrettäessä. Heinäkuun alusta syyskuun loppuun inventoinnissa avusti arkeologian opiskelija Tuukka Kumpulainen Turun yliopistosta.

## Esityöt

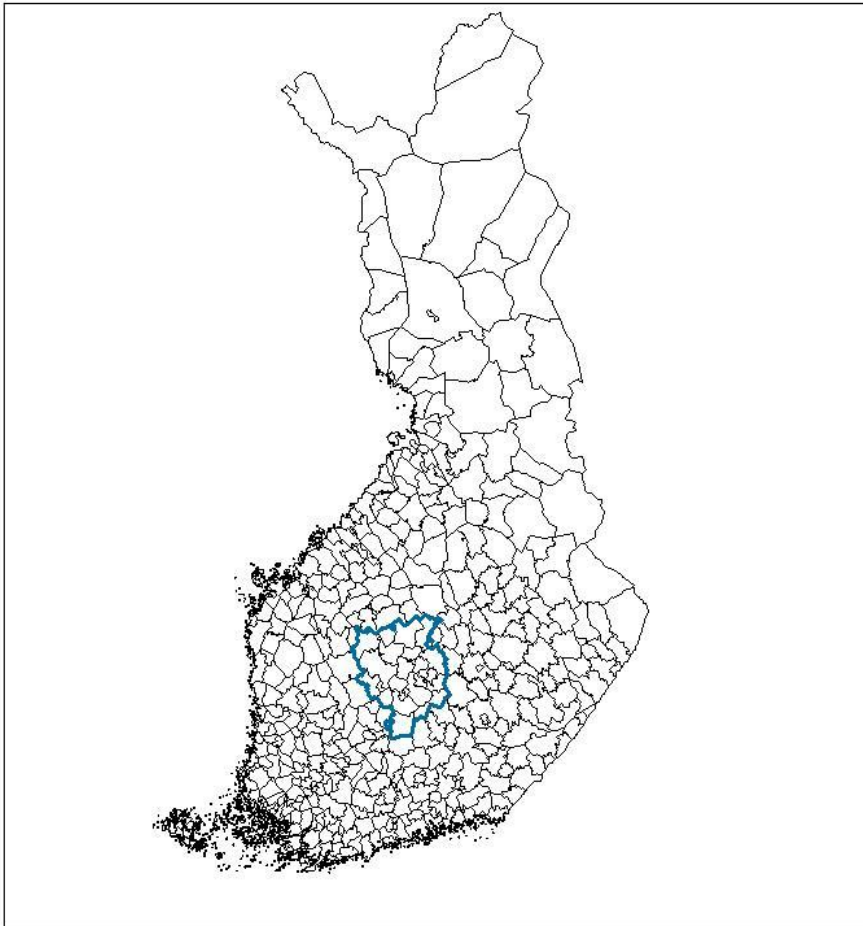
Inventoinnin lähteinä käytettiin aiempia tietoja alueen muinaisjäänöksistä. Nämä tiedot kerättiin muinaisjäänösrekisteristä (<<http://kulttuuriymparisto.nba.fi/netsovellus/rekisteriportaali/portti/default.aspx>>) ja Museoviraston arkeologian osaston arkiston tutkimusraporteista. Lisäksi tietoja kohteista kerättiin Metsähallituksen Reiska- ja SutiGis-tietojärjestelmistä. SutiGis-tietojärjestelmästä kohteita haettiin kuviokortin luonto-välilehdelle merkittyjen koodien avulla ja sanahakuna kuviokortin huomiokentästä. Lähdeaineistona käytettiin myös peruskarttoja, vanhoja metsätalouskarttoja ja suunnistuskarttoja. Tietoa kohteista löytyi paikallishistorioista ja yleisistä historiateoksista. Kohteita pyrittiin löytämään myös paikannimistön avulla. Ehkäpä tärkein tietolähde olivat kuitenkin haastattelut. Kenttätökauden aluksi haastateltiin Jyväskylän toimiston henkilökuntaa ja eläkkeellä olevia työntekijöitä. Töiden edetessä haastateltuja järjestettiin Karstulan, Oriveden ja Viitasaaren toimistoissa sekä Tuomarniemen metsäoppilaitoksessa. Yksityishenkilöitä käytiin tapaamassa Korpilahdella, Joutsassa, Mänttä-Vilppulassa, Kuhmoisissa ja Saarijärvellä. Yhteensä haastateltuja ihmisiä oli 27 kappaletta. Vihjeitä kohteista ilmoitettiin myös puhelimitse ja sähköpostilla.

Haastatellut henkilöt olivat: Jari Sirviö, Mikko Kuitunen, Tuomo Väliavaara, Tenho Mäkinen, Juha Järvelä, Reijo Kaura-aho, Jouko Toivakka, Seppo Virta, Kari Lahtinen, Markku Kalliojärvi, Martti Pekkanen, Marko Peränen, Rami Mäkelä, Pentti Pekkanen, Pekka Kaistinen, Juha Ahonen, Taito Salo, Risto Pynnönen, Tenho Norojärvi, Teppo Kalliojärvi, Eero Matikainen, Kalervo Järvenpää, Hannu Humalamäki, Tapani Tasanen, Markku Palonen ja Asko Piispanen.

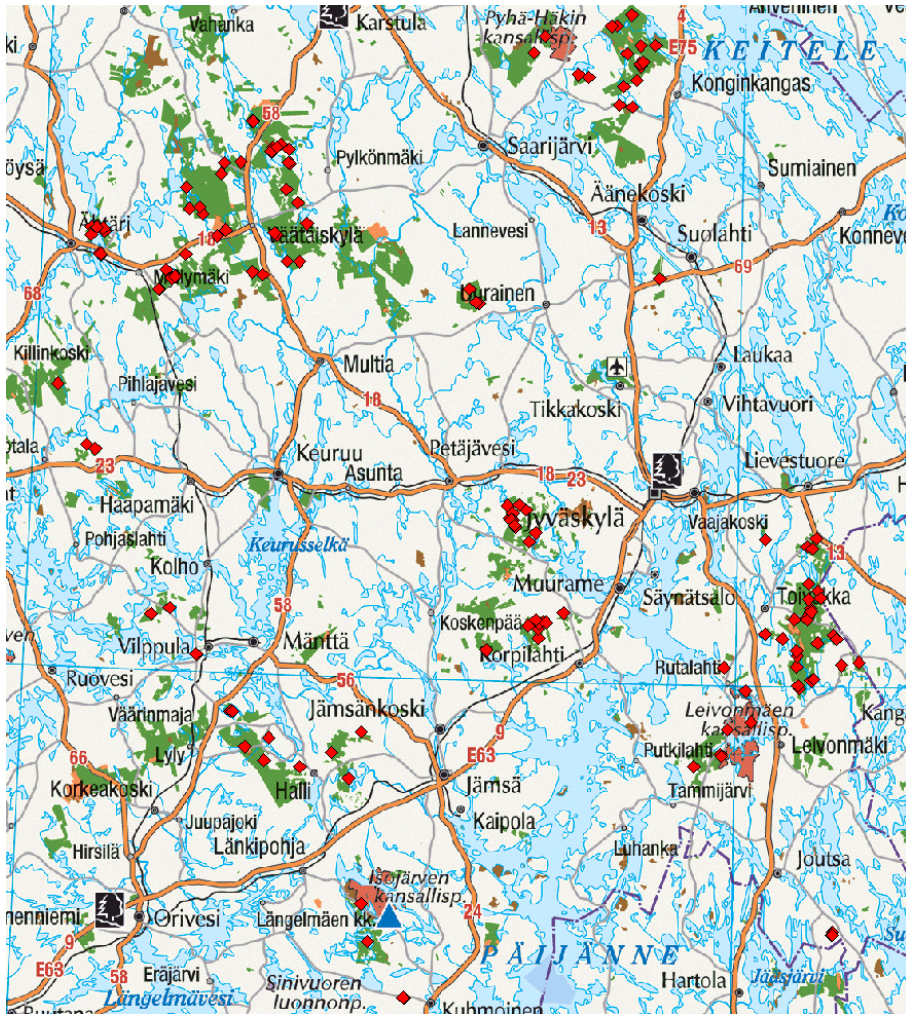
## Kenttätyöt

Inventoinnissa pyrittiin käymään läpi haastatteluissa ilmoitetut kohteet. Tiedot kohteen sijainnista vaihtelivat hyvin tarkoista kuvauksista epämääräisempään tietoon. Toinen tärkeä pyrkimys oli saada tarkat koordinaatit SutiGis -tietokannassa ilmoitetuille kohteille, joiden sijainti oli usein ilmoitettu vain metsäkuvion tarkkuudella. Reiska-tietokannassa ja muinaisjäännösrekisterissä olevat kohteet käytiin tarkastamassa. Uusia kohteita pyrittiin etsimään tarkastettavien kohteiden ympäristöstä ja kartan perusteella otollisilta alueilta. Alueita, joilla ei todennäköisesti voi olla kulttuuriperintökohteita, pyrittiin rajaamaan pois.

Kohteet paikannettiin Panasonic CF-U1 maastotietokoneeseen liitettyllä GPS-laitteella ja merkittiin MapInfo-ohjelmalla avattuun taustakartta-aineistoon. Kohteesta kirjoitettiin kuvaus maastotietokoneen lomakkeelle ja kohde valokuvattiin. GPS-paikannuksen toimiessa ajoittain epäluotettavasti, kohde merkittiin maastossa myös paperikartalle. Kenttätyön apuvälineinä käytettiin lapiota ja maakairaa.



Kartta 1. Inventointialueen sijoittuminen Suomeen,



Kartta 2. Inventointialueen tarkempi kartta

## 2 Inventointialueen maisema, luonto sekä maa- ja kallioperä

### Maa- ja kallioperä

Tutkimusalue kuuluu syväkivialueeseen. Sen kallioperä muodostuu graniiteista, grandioriiteista ja kvartsidioriiteista. Tutkimusalueen eteläosan halki kulkevat Svekofennidien poimuvuoriston jäänteet, jotka muodostuvat kiillegneissistä. (Halinen & Itkonen 2009: 17)

Keski-Suomen eteläosa ulottuu liuskejaksoon. Myös Keski-Suomen pohjoisosissa on liuskeyöhykkeitä. Kuhmoisissa, Jämsässä, Luhangassa ja Joutsassa esiintyy gneissejä. (Saari 1999:12). Ähtärin länsi- ja pohjoisosissa on liusketta ja paikallisesti esiintyy oliviinidiabaasia ja unakiittia. (Jaakkola 2009: 14)

Keski-Suomen alueella kallioperä on rikkoutunut voimakkaasti ja murroslinjoja kulkee eri suuntiin. Murroksia reunustavat jylhät kalliojyrkänteet. Jäätikön kulutus on syventänyt jäänliikkeen

suuntaisia murroslaaksoja synnyttäen syviä rotkolaaksoja esimerkiksi Saarijärvelle, Keuruulle, Laukaaseen, Leivonmäelle ja Jämsään. (Saari 1999: 13-14)

Keski-Suomessa on paljon harjumaisemaa. Suurimmat harjumuodostelmat ovat Joutsan-Rutalahden-Toivakan, Laukaan-Sumiaisten-Konginkankaan-Kannonkosken ja Laukaan-Parantalan-Saarijärven-Kyyjärven jaksot. Nämä ovat ns. saumamuodostelmia, jotka ovat syntyneet mannerjäätikön sulaessa kahden jääkielekevirran väliin. Kielekevirrat ovat synnyttäneet harjuja myös Keuruun ja Jämsänkosken alueille. (Saari 1999:20) Multian pitäjän luoteisosasta kulkee harjuja hietikkoalue Saarijärven Pylkönmäelle. (Söyrinki 1989:26) Vähäharjuisia ns. passiivisen jään alueita on Kuhmoisten, Jämsän, Luhangan ja Jyväskylän Korpilahden alueella. (Saari 1999: 20)

Keski-Suomen kallioperää peittää moreeni. Savisia alueita on vähän ja esimerkiksi hiesu on maalajina yleisempää. (Saari 1999:20) Jään kulun suuntaisia moreeniharjanteita eli drumliineja esiintyy tutkimusalueella erityisesti Toivakan ja Äänekosken alueella. (Saari 1999: 15) Pohjoisempana Saarijärven alueella esiintyy myös laajalti lajittunutta kivennäismaata. Suurin osa siitä on hiekkaa. Soita Keski-Suomessa on ollut vähän. Niistä 40% on syntynyt heti maan vapauduttua mannerjäätästä ja vedestä. (Saari 1999: 18)

## Vesistöhistoria

Jäätikkö peräntyi valtaosasta Keski-Suomea noin 9600 vuotta sitten. Paikallinen jääjärvi sijaitsi Keuruun, Saarijärven ja Äänekosken alueilla. Jämsän - Laukaan alueella oli jäätikkölahti, jonka reuna kulki Toivakan kunnan poikki. Korkein ranta -termillä tarkoitetaan vedenpinnan korkeinta tasoa, joka alueella vallitsi jäätikön peräännyttyä. Koska Jyväskylän alue vapautui jääpeitteestä aikaisemmin kuin Saarijärven alue, on korkeimman rannan ikä vanhempi Jyväskylässä kuin Saarijärvellä. Korkein ranta on esimerkiksi Muuramen alueella ollut 140 metriä mpy ja Ähtärissä 180 mpy. Korkein ranta on osa Yoldia-vaihetta. (Ristaniemi 1985: 8-9)

Supra-akvaattisia eli jääkauden korkeimman rannan yläpuolelle jääneitä alueita Keski-Suomessa on Jyväskylän Korpilahden, Petäjaveden, Joutsan Leivonmäen, Uuraisten, Multian ja Saarijärven Pylkönmäen alueilla (Saari 1999: 16). Pohjanmaan puolella Ähtärissä on myös supra-akvaattisia alueita.

Vedenpinta laski jäiden peräännyttyä nopeasti, kunnes alkoi ns. Ancyclus-transgressio, joka hidasti merkittävästi vedenpinnan laskua. Ancyclus-vaiheeseen liittyvät muinaisrannat ovat Keski-Suomessa harvinaisia. Jämsän alueella Ancyclus-rajain korkeus on noin 120 metriä mpy ja Pihtiputaalla noin 170 metriä mpy. Päijänne kuroutui Ancyclus-järvestä noin 7000 eKr, kun Viitasaaren Kärnäkosken kynnys nousi vedenpinnan yläpuolelle. Tämän jälkeen alkoi Muinais-Päijänteen transgressio-vaihe. Vedenpinta nousi Jyväskylän alueella 3000 vuoden aikana 13 metriä. Muinais-Päijänne oli korkeimmillaan noin 6000 vuotta sitten. Tähän aikaan sijoittuvat Keski-Suomen parhaiten kehittyneimmät muinaisrannat. Muinais-Päijänteen rantataso on Kuhmoisissa 94 metriä mpy, Toivakassa 98 m mpy ja Äänekoskella 106-108 metriä mpy. (Ristaniemi 1985: 10–12, 25–26; 1987: 3)

## Luonnonolot

Tutkimusalueen itäosa kuuluu Järvi-Suomeen. Maisema on vaihtelevaa ja metsät ovat pääosin tuoreita kankaita. Vesistöt kuuluvat Suur-Päijänteen vesistöalueeseen. Päijänteen ympäristössä soita on vähän. Joutsaan kuuluvan Leivonmäen Haapasuo on poikkeuksellisen suuri.

Tutkimusalueen länsiosa: Jämsä, Mänttä-Vilppula, Keuruu, Multia, Petäjavesi, Saarijärvi ja Ähtäri kuuluvat Suomenselän vedenjakaja-alueeseen. Alueen vedet valuvat Perämereen. Alueelle ovat tyypillisiä karut mäntykankaat ja suot. Ähtärin alueella Pohjanmaan lakeus muuttuu Keski-Suomen mäkimaaisemiin. Metsät hallitsevat maisemaa ja peltoja on niukasti. Ähtärissä on runsaasti vesistöä. Vedet kuuluvat pääosin Kokemäenjoen vesistön Ähtärin reittiin (Jaakkola 2009: 12–13, 15).

Kaskeaminen on ollut runsasta Ähtärin, Keuruun ja Multian alueella. Keuruu oli kuuluisa viljapitäjä, josta vietiin ruista Pohjanmaalle. Kaskeaminen on edistänyt männiköiden kasvua muiden puiden kustannuksella. (Söyrinki 1989: 38–41)

Valtakunnallisesti merkittäviä maisema-alueita inventoitavissa kunnissa ovat Jämsän-Kuhmoisten alueelle sijoittuva Hassin – Kotakosken maisema-alue kylämiljöineen ja vuonomaisine vesireitteineen, Korpilahden Putkilahden jylhät maisemat, Saarijärven reitin kulttuurimaisemat ja Ähtärin reitin kulttuurimaisemat ([www.ymparisto.fi](http://www.ymparisto.fi)).

Keski-Suomessa esiintyviä perinnebiotooppeja ovat hakamaat, metsälaitumet, kaskimetsät, kivennäismaaniityt ja rantaniityt. Metsähallituksen mailla sijaitsevat perinnebiotooppikohteet ovat pääosin kansallispuistoissa tai Natura 2000 –alueella. (Mussaari 2007: 9, 15)

### 3 Alueen tutkimushistoria

Vuonna 1880 opiskelija Adolf Leonhard Nyman aloitti muinaisesineiden keräämisen Laukaan kihlakunnassa (Laukaa, Jyväskylä, Petäjävesi, Pihtipudas, Saarijärvi, Viitasaari, Konginkangas, Sumiainen, Uurainen). Opettaja K.K. Talwinen tutki Jämsän, Kuhmoisten ja Korpilahden alueen vuonna 1881. Maisteri Ollinen keräsi esineitä Keuruulta ja Multiasta vuonna 1890. Joutsan, Luhangan ja Leivonmäen tutkimuksista vastasi opiskelija Torsten Boisman vuonna 1893. (Kumpulainen & Vilkuna 2007: 15–16)

Varhaisia arkeologisia kaivauksia tehtiin Muurasjärven Vuohojärvellä vuonna 1900 ja Jyväskylän Porosaaressa, jossa Julius Ailio tutki lapinraunion vuonna 1912. Hjalmar Appलगren-Kivalo tutki rautakautta Saarijärven Multapakanniemessä vuonna 1914. Merkittäviä tutkimuksia tehtiin myös Kuhmoisten linnavuorella, Jämsän Pälämäessä ja Keuruun Suojoella. Aarne Äyräpää kirjoitti Keski-Suomen ensimmäisen esihistoriasta kertovan teoksen 1935. (Kumpulainen & Vilkuna 2007: 17)

1960-luvulla Keski-Suomea inventoitiin ahkerasti. Inventointeja tehtiin aikaisemmin huomiotta jääneillä alueilla lisää erityisesti 1980-luvulla. Keski-Suomen alueella tehtiin tällöin myös tutkimusprojekteja ja alueen vesistöhistoriaa selvitettiin. 1990-luvun alusta lähtien Timo Jussila on tehnyt Keski-Suomen alueella lukuisia inventointeja. Keski-Suomen museo on perustamisestaan lähtien (1931) tehnyt aktiivista työtä inventointien ja kaivausten kautta. Historialliseen aikaan on kiinnitetty viime vuosina enemmän huomiota. Summassaaren kivikautinen kylä on tuonut esihistoriaa tunnetuksi myös tavalliselle kansalle.

Vanhimmat kivikautiset asuinpaikat Keski-Suomessa tunnetaan Saarijärveltä, Laukaasta ja Petäjävedeltä. Keski-Suomessa on runsaasti kivikautisia asuinpaikkoja. Lisäksi Laukaan Hartikasta on löytynyt kivikautinen punamultakalmisto. Kalliomaalauksia tunnetaan ainakin Laukaasta, Luhangasta, Joutsasta, Jyväskylästä ja Kuhmoisista. Kivikautisista reenjalaksista suuri osa on löytynyt keskisuomalaisista soista. Laukaalta ja Konginkankaalta on myös löytynyt kivikautisia muinaismeloja.

Kaskeaminen levisi Keski-Suomeen kivikauden lopulla. Pronssikautisen asutuksen merkit ovat Keski-Suomessa vähäisiä. Laukaasta on löytynyt kuitenkin pronssinen Seiman-tyypin kirveenterä. Pronssi- ja rautakaudelta tunnetaan lukuisia röykkiöitä, joille ovat tyypillistä vähäiset luu- ja esinelöydöt. Keski-Suomen alueelta löydettyt sukset ajoittuvat pronssi- ja rautakaudelle. Keuruun Suojoelta löydettyt veneiden osat ajoittuvat 1300-1500-luvuille. Rautakautisia asuinpaikkoja, hautoja ja löytöpaikkoja sijaitsee erityisesti Jämsän ja Kuhmoisten alueella. Yksi rikkaimpia polttokalmistoja on tutkittu Hiidenmäellä Jämsän keskustan tuntumassa. Kuhmoisten linnavuori on ollut merkittävä paikka keskiajan alussa.

Tämänhetkisten käsitysten mukaan kiinteä asutus on levinnyt Keski-Suomen keski- ja pohjoisosiin 1500-luvulta lähtien. Alueella oli ollut tähän asti hämäläisten ja savolaisten erämaita. Maanomistukseen liittyvät kiistat jatkuivat kuitenkin pitkän aikaa. Nälkävuodet ja sodat verottivat Keski-Suomessakin väestön lukumäärää.

Sotahistoriallisia kohteita Keski-Suomessa on nuijasodan, Suuren Pohjansodan, Suomen sodan ja maailmansotien ajalta. Vaasa-Pietari –maantie kulkee Keski-Suomen halki ja sen vuoksi Ähtärin, Multian ja Saarijärven alueelta löytyy 1910-luvulla venäläisten rakennuttamia puolustusvarustuksia. Keski-Suomen kautta kulkee myös UNESCO:n maailmanperintökohteeksi hyväksytty Struven kolmiomittausketju. Sen pisteitä on Keski-Suomessa 14 kappaletta. Tutkimusalueella niitä on Kuhmoisten, Jämsän, Jyväskylän, Toivakan, Laukaan ja Äänekosken kunnissa, mutta yksikään niistä ei sijaitse Metsähallituksen metsätalousalueella.

Joutsasta tunnetaan melko paljon kivikautisia asuin- ja löytöpaikkoja. Myöhäisemmältä esihistorialliselta ajalta tunnetaan muutama lapinraunio ja irtolöytöjä. Inventointitilanne on hyvä. Naapurikunnasta Luhangasta tunnetaan myös paljon kivikautisia asuinpaikkoja, mutta ei lainkaan pronssi- tai rautakautisia kiinteitä muinaisjäännöksiä.

Jyväskylän kiinteät muinaisjäännökset levittyvät tasaisesti eri puolille kuntaa vesireittien ääreen. Kivikautisia asuinpaikkoja tunnetaan eniten. Rautakautisia rökkiöitä tunnetaan Korpilahdelta ja Oravaaaresta. Historiallisen ajan kohteita on merkitty muinaisjäänösrekisteriin monipuolisesti.

Tutkimusalueen eri kunnista Jämsästä tunnetaan eniten kiinteitä muinaisjäännöksiä. Poikkeuksellisesti myös rautakautisia kohteita tunnetaan runsaasti. Jämsänjoen varteen sijoittuu kalmistoja ja Jämsänkosken keskustassa sijaitsee linnamäki. Jämsässä on tehty paljon arkeologisia kaivaustutkimuksia ja paikalliset arkeologianharrastajat ovat löytäneet metallipaljastimilla runsaasti esineistöä.

Keuruulta on löytynyt runsaasti kivikautisia asuinpaikkoja. Rautakautisia irtolöytöjä tunnetaan muutamia ja yksi kiinteä muinaisjäänös voi ajoittua rautakautteen. Historiallisen ajan liistekatiskoja on löydetty kaksi kappaletta.

Kuhmoisissa on Jämsän tavoin runsaasti rautakautisia kohteita. Suurin osa kohteista on esineiden löytöpaikkoja, mutta hautapaikkojakin tunnetaan muutama. Joitakin historiallisen ajan kohteita on huomioitu Keski-Suomen museon inventoinnissa 2000-luvulla.

Laukaassa esihistoriallisia kohteita tunnetaan myös eniten vesireittien varsilta. Kivikautisia asuinpaikkoja esiintyy erityisesti harjualueilla. Erityisiä kohdekeskittymiä on Kapeenkosken ja Tarvaalankosken kohdilla. Tarvaalankoskella sijaitsee kivikautisia asuinpaikkoja ja kalmisto. Varhaismetallikautisen ajan asuinpaikkoja tunnetaan joitakin.

Multialta tunnetaan muutamia kivikautisia asuinpaikkoja ja kivirökkiöitä. Ropottikankaalla on venäläisten rakennuttamia puolustusrakennelmia 1910-luvulta.

Muuramen kivikautiset asuinpaikat sijoittuvat pääosin Muuratjärven rannoille. Muuramenkankaalta muinaisrantaterassilta on löydetty pyyntikuoppia.

Mänttä-Vilppulasta tunnetaan paljon kivikautisia asuinpaikkoja. Rautakaudelta tunnetaan vain yksi lapinraunio ja irtolöytö. Historiallista aikaa on inventoitu jonkin verran. Suurin osa historiallisen ajan kohteista on kivirökkiöitä. Kolhosta tunnetaan tervatehtaan paikka. Sisällissodan aikaan Vilppulassa käytiin punaisten ja valkoisten välinen taistelu.

Petäjaveden tunnetut kivikautiset asuinpaikat sijoittuvat keskustan läheisyyteen ja Kintauden tienoille. Kintaudesta on myös inventoitu historiallisen ajan kohteita. Varmoja pronssi- tai rautakautisia kiinteitä muinaisjäännöksiä ei ole löydetty. Tuorein laajempi inventointi kunnasta on vuodelta 2006.

Saarijärveltä tunnetaan 60 esihistoriallista asuinpaikkaa; pääosa näistä on kivikautisia. Kuntaa on inventoitu runsaasti. 2000-luvun alussa Timo Jussila on löytänyt lukuisia kohteita. Kaivaustutkimuksia on tehty mm. Summassaaresta, mutta suhteessa tunnettujen asuinpaikkojen määrään, kaivauksia on ollut kunnassa melko vähän. Saarijärveltä tunnetaan myös pyyntikuoppia ja pronssi- ja rautakautisiksi ajoitettuja kivirökkiöitä. Historialliselta ajalta

muinaisjäännösrekisterissä on mm. asuinpaikkoja, terva- ja miiluhautoja. Saarijärvellä on taisteltu mm. nuijasodan ja Suomen sodan aikana. Saarijärvellä on myös 1910-luvulla venäläisten rakennuttamia puolustuslinnoituksia.

Toivakassa kivikautiset asuinpaikat ovat sijoittuneet keskustan ohi kulkevan vesireitin varteen. Pyyntikuoppia tunnetaan kahdesta kohteesta. Ainoa kivikauden jälkeiseen esihistorialliseen aikaan sijoittuva löytö on suksen keulakappale. Arkeologiset tutkimukset kunnassa ovat olleet melko vähäisiä.

Uuraisista tunnetaan seitsemän kivikautista asuinpaikkaa ja historiallisen ajan kohteita. Kesän 2010 myrskyt aiheuttivat siellä muinaisjäännöksille pahaa tuhoa.

Äänekoskella esihistorialliset kohteet sijoittuvat luode-kaakko –suuntaisena nauhana päävesistöreitillä varrelle. Pronssi- ja rautakaudelta edustavat lapinrauniot ja yksittäiset irtolöydöt. Koiviston vanhan kylätien varrella on useita arvokkaita kulttuurihistoriallisia kohteita. Ns. Venäläiskivi on muistona Suomen sodan aikaisesta Koiviston kahakasta ja vanhan kulkutautisairaalan rakennuksen pohja on vielä nähtävissä. Suomen sodan aikaisia kohteita on muuallakin Äänekoskella runsaasti. Hiilimiiluja on Äänekoskella jonkin verran ja esimerkiksi Lintulahden rannalla on ollut tervatehdas.

Ähtäristä tunnetaan kivikautisia asuinpaikkoja vain 11 kappaletta. Pronssi- ja rautakauden kiinteitä muinaisjäännöksiä Ähtäristä ei ole löydetty lainkaan. Ähtäriin on kuitenkin linnavuorena tunnettu mäki. Merkittävä muinaisjäännösryhmä Ähtäriin ovat lukuisat ensimmäisen maailmansodan aikaiset puolustusvarustukset. Arkeologinen inventointitilanne kunnassa on heikko ja kohteiden vähäisyys johtuu siitä.

## 4 Tulosten tarkastelu ja johtopäätökset

Tunnettuja muinaisjäännöksiä tutkimusalueella oli ennen inventoinnin aloittamista 15 kappaletta. Yhdessä niistä, Jämsän Rotkojärvellä, ei oltu tehty aikaisempaa tarkastusta. Alueen esihistoriallisista asuinpaikoista Jyväskylän Hiekkahautaus- ja Mänttä-Vilppulan Kirkkosalmelukuun ottamatta kaikki kohteet ovat Timo Jussilan löytämiä. Hannu Poutiainen oli mukana yhdessä inventoinnissa. Yhdelläkään asuinpaikoista ei ole tehty kaivaustutkimuksia. Tarkistetuille asuinpaikoille ehdotetaan seuraavanlaisia muutoksia: Mänttä-Vilppulan Kirkkosalmelukuun ehdotetaan muutettavaksi uusien löytöjen perusteella. Jyväskylän Ohensaaren muinaisjäännösrekisteriin syötetyt koordinaatit todettiin virheellisiksi ja ehdotetaan korjattaviksi. Asiasta otettiin välittömästi yhteyttä Museovirastoon ja koordinaatit on jo korjattu. Ähtäriin Hauinniemen kivikautisen asuinpaikan koordinaatti osoitti kartalla veteen, joten sitä on hieman siirretty maan puolelle. Kivikautisia asuinpaikkoja tunnetaan eniten vesistöjen ääreltä. Tällaisia paikkoja on kivikaudella selvästikin suosittu, mutta tilanteeseen vaikuttaa varmasti myös se, että arkeologit etsivät kivikautisia asuinpaikkoja useimmiten juuri tällaisilta paikoilta. Jyväskylän Korpilahden Hiekkahaudan asuinpaikka on tästä kaavasta poikkeava kohde. Se ei ole ns. rantasidonomainen asuinpaikka.

Muinaisjäännösrekisteriin ehdotetaan yli sadan vuoden ikäisiksi oletetut kohteet tai ensimmäiseen maailmansotaan liittyvät sotahistorialliset kohteet. Tällaisia kohteita löydettiin 46 kappaletta. Näistä yksi kohde on kivikautinen asuinpaikka. Kaksi kohdetta on historiallisia rajamerkkejä, kaksi kohdetta sotahistoriallisia kohteita, yksi kohde on historiallinen muistomerkki ja 39 kohdetta yli sadan vuoden ikäiseksi oletettuja tervahautoja ja hiilimiiluja. Lisäksi rekisteriin liitettäväksi ehdotetaan Saarijärven Pyhäkankaan karsikkoa. Se on yksi Suomen parhaiten säilyneistä karsikoista, jota ei jostain syystä ole aikaisemmin liitetty muinaisjäännösrekisteriin.

Kohteet arvioidaan muinaisjäännösrekisterin luokkaan kaksi, mikä tarkoittaa sitä, että kohteella edellytetään lisätutkimuksia. Kohteiden arvottamisesta ollaan Suomessa tällä hetkellä vähitellen luopumassa. Muinaisjäännöksiksi ehdotettujen kohteiden status vahvistetaan Museovirastossa, mutta kohteet ovat kuitenkin välittömästi löytöhetkestä eteenpäin suojeltuja. Suojelu ei estä metsänhoidollisia toimenpiteitä kuviolla. Muinaisjäännöskohteen rakenteita ei kuitenkaan saa rikkoa, eikä sen päältä saa ajaa metsätyökoneella. Maaperän muokkaus kohteella on täten kielletty. Muinaisjäännöksen päältä on hyvä poistaa puusto, etteivät puut kaatuessaan riko muinaisjäännöksen rakenteita.

Muita kulttuuriperintökohteita löytyi 85 kappaletta. Suurin osa on asutukseen liittyviä raunioita. Uittorakenteita löydettiin kahdesta kohteesta. Kahdessa kohteessa oli vanha myllyn paikka. Merkkipuita ja muistohakkauksia löydettiin neljä kappaletta. Peltoröykkiötä löytyi lukuisesta kohteesta. Niitä sisältyy usein myös vanhojen asuinpaikkojen rakenteisiin. Jyväskylän Syvän Kotajärven, Keuruun Kangaslamminkankaan ja Ähtärin Miilukankaan hiilimiilut tiedetään alle sadan vuoden ikäisiksi.

Kohteita, jonne päädyttiin ensisijaisesti haastattelun tai suullisen tiedon kautta on 70 kappaletta. Kohteita, jonne päädyttiin ensisijaisesti SutiGis-tiedon perusteella, on 32 kappaletta. Uusia kohteita on 12 kappaletta. Karttamerkinän kautta löydettiin 18 kohdetta. Muinaisjäännösrekisteristä saatiin tiedot kolmestatoista kohteesta.

Haastattelutietojen luotettavuus oli yleisesti ottaen hyvä. Osa tiedoista perustui kuitenkin hatariin muistikuviin ja tällaisista kohteista ei useinkaan löydetty mitään. Useat haastateltavat totesivat kenttätyökauden aikana, että inventointi tehdään liian myöhään, sillä ne jotka asioista vielä tiesivät, ovat vasta kuolleet. Tämä on varmaankin inhimillinen tapa ajatella, tosin on mahdollista, että aikaisemmin ihmiset olivat tietoisempia ympäristönsä historiasta kuin nykyään.

Suojeltuja rakennuksia tutkimusalueella ovat Ähtärin Miilumaja ja Joutsan Juhanalan kruununmetsätorppa piharakennuksineen. Toivakan Huhtapuron kämpän kokonaisuus on rakennusinventoinnissa arvioitu arvokkaaksi. Myös Jyväskylän Korpilahden Heinäsuon kämpppä on tärkeää rakennusperintöä.

## **Joutsa**

Joutsan alueella Metsähallituksen hallinnoimaa metsätalous-alueita on 5768 ha. Kunnan kohteet inventoitiin lähes täysin kesäkuun aikana, jolloin Jari Sirviö oli inventointitiimissä ja opasti ennestään tuntemilleen kohteille. Vihjeitä Joutsan alueelta saatiin lisäksi Jyväskylän toimistolta ja Jouko Toivakalta. Tutkimusalueella ei ollut ennestään tunnettuja muinaisjäännösrekisterin kohteita. Uusiksi kohteiksi ehdotetaan Leivonmäen Kivisuolla sijaitsevaa Kuolukiveä, joka on eräänlainen karsikkokivi, ja yli satavuotiaiksi oletettuja tervahautoja. Joutsassa tarkastettiin autioituneita tiloja mm. Hakosmäessä, Rimmissä ja Töyrylässä. Juhanalan kruununmetsätorpan pihapiiristä dokumentoitiin peltoröykkiötä, kiviaitaa ja kellarikuoppa. Riihestä otettiin valokuvia, jotka liitettiin Reiskaan. Riuttalassa tarkastettiin rajamerkkejä ja Parosesta löydettiin rakennusten jäänteiden lisäksi tuulimyllyn pohja. Kivisuon alueella on oma historiansa. Kivijärvi kuivatettiin pumppuputkien avulla ja suolla oli turveteollisuutta. Pumppuputkien linjat olivat yhä maastossa havaittavissa. Joutsassa tutkittiin myös jonkin verran maastoltaan lupaavia alueita perinteisin inventointimenetelmin

## **Jyväskylä**

Jyväskylän alueella Metsähallituksen hallinnoimaa metsätalous-alueita on 7336 ha. Suurin osa tästä sijaitsee entisen Korpilahden kunnan alueella. Korpilahden alueelta tietoa saatiin Jyväskylän toimistossa haastateltujen työntekijöiden lisäksi Reijo Kaura-aholta, Taito Salolta ja Eero Matikaiselta. Alueen ainoa kivikautinen asuinpaikka, Hiekkahauta, käytiin tarkastamassa. Paikalla



havaittiin kvartsi-iskoksia tien pinnalla. Ohensaareen oli merkitty kivikautinen asuinpaikka, joka käytiin tarkastamassa. Paikka todettiin epäsovivaksi asuinpaikalle ja puhelimitse saatiin selvitettyä, että kohteen koordinaattitiedot olivat virheelliset. Kohde ei sijaitse Metsähallituksen maalla.

Korpilahdella tarkastettiin myös viisi tervahautakohdetta, joita ehdotetaan muinaisjäännösrekisteriin. Lisäksi tarkastettiin 13 kulttuuriperintökohdetta. Korpilahdella on useita vanhoja tiloja, jotka on myyty siemenviljelmiksi 1960-luvun lopulla. Tällaisia ovat Taito Salon muistikuvan mukaan esimerkiksi Ristivehmas, Nätilä, Pikkula, Syrjälä, Heinämäki, Kalliomäki, Riihelä, Napsala ja Pihlaissuo. Osa näistä tiloista on myöhemmin ostettu valtiolta takaisin. Kauppoja tekivät Metsähallituksen leivissä Patrikainen ja Saarikivi.

1940-luvulla alueella oli ns. suurajot. Puuta ajoi yhteensä toista sataa hevosta ja miehiä oli tullut töihin pitkin Pohjanmaalta ja Ikaalisista saakka. Miehet hevosineen majoitettiin paikallisiin taloihin. Heinäsuon takana oli ns. Ison kuusen asema, jossa tukinajajat joivat kahvia ja söivät sekä vaihtoivat muistelmiaan.

Heinäsuolle rakennettiin kämpä, jossa toimi metsänvartijana Uukuniemeltä tullut Veikko Berg. Muonitusta hoiti hänen vaimonsa Liisa Berg. Heinäsuon kämpällä asui pisimpään metsuri Veikko Rytönen.

Inventoinnin yhteydessä Ristivehmaan ja Nätilän tilojen raunioita käytiin dokumentoimassa. Pikkulasta tarkastettiin siemenviljelmän kääntöpaikan keskelle jäänyt riihen kiuas. Syrjälän tilalta löydettiin ruusupensaita ja viinimarjapensaita, mutta ei enää minkäänlaisia rakennusten jäänteitä. Heinämäen tilalta löydettiin rakennuksen kulmakivi, ulkovessa ja riihen pohja.

Muita vanhoja raunioituneita asuinpaikkoja olivat Mykyläoja ja Roppasuo. Kulperin talosta saatiin useita vihjeitä, mutta metsästä onnistuttiin löytämään vain yksi hirsi. Kokkilassa olisi SutiGis-järjestelmän tietojen mukaan pitänyt olla ”muinainen kalmisto”. Paikalta löydettiin pieniä kiviröykkiöitä, mutta alue oli niin vesakkoinen, että havaintojen tekeminen oli lähes mahdotonta. Korpilahdella löydettiin muistokivi, joka oli hakattu paikalla kuolleen työtoverin muistoksi ja korsu, jossa ilmeisesti Sarvelan talosta oli paettu jatkosodan väenottoja. Haastatteluissa tuli esille toinenkin käpykaartilainen korsu Korpilahdella, mutta se ei sijainnut Metsähallituksen maalla. Tasaisenkankaan alueelta löydettiin useita tervahautoja ja hiilimiiluja. Miiluja käytiin katsomassa Unto Tikkasen kanssa, joka kertoi 1940-luvulla paikalla tapahtuneen työn vaiheista ja näytti vanhoja valokuvia paikalta. Tasaisen kankaan alueella on lukuisia tervahautoja, joita ei ehditty käydä tarkistamassa. Niiden paikat on merkitty paikalliseen suunnistuskarttaan.

Asumuksia etsittiin vihjeiden perusteella Pihlaisesta, Pirttimäestä, Loilanmäestä ja Kalliomäestä, mitään kuitenkaan löytämättä. Myös kolmiomittaustorni ja tarinapaikka, jossa olisi pitänyt olla venäläisten ruumiita, jäivät paikantamatta. Kolmiomittaustornin ilmoitettu sijainti oli ilmeisesti väärä.

## Jämsä

Jämsän alueella Metsähallituksen hallinnoimaa metsätalous-alueita on 9933 ha. Suurin osa tästä maasta sijaitsee entisen Kuoreveden kunnan alueella, joka on kuntaliitoksessa siirtynyt osaksi Jämsää. Jämsän alueelta saatiin tietoa Tenho Norojärveltä, jota käytiin haastattelemassa Mänttä-Vilppulassa. Muita vihjeitä saatiin Oriveden toimistolta Markku Kalliojärveltä. Jämsästä tarkastettiin yksi tervahauta, vanhan tornin jäänteitä, kolme kohdetta, jossa oli rakennuksen jäännöksiä, yksi metsään kaivettu eläinten juottoallas ja lato. Liesin kämpällä ja Riihimäen tilalla käytiin valokuvaamassa rakennukset, vaikka ne ovatkin Villin Pohjolan omistuksessa.

Muinaisjäännösrekisteriin oli merkitty Rotkojärven keskiaikainen rajamerkki, jota ei oltu käyty tarkastamassa. Ensimmäisellä käynnillä kohdetta, kiveen hakattua ristiä, ei löytynyt ja sen sijaintia pyrittiin selvittämään historiakirjoista ja paikallisilta ihmisiltä. Paikalle sovittiin tapaaminen

viereisen tilan isännän Kimmo Keskisen ja Jämsän Seutu –lehden toimittajan kanssa. Ristin löysi lopulta lehden toimittaja Ilkka Palmu, joka teki aiheesta myös vauhdikkaan jutun.

Jämsässä käytiin etsimässä myös kiviröykkiöitä Vähä-Särkisessä, pontikkapannuja Pontikkaojalla, myllyn paikkaa Myllyojalla, potaskanvalmistuspaikkaa Iso-Liesijärvellä, vanhaa asutusta Iso-Kaukajärven rannalla ja rajamerkkiä Pyömyvuorella. Näitä kohteita ei kuitenkaan onnistuttu löytämään. Jämsänniemeä tutkittiin perinteisin inventointimenetelmin.

## Keuruu

Keuruun alueella Metsähallituksen hallinnoimaa metsätalous-alueita on 4836 ha. Ainoa alueelta saatu vihje tuli Juha Järvelältä, joka kertoi Kangaslamminkaalla olleen vanhaa toimintaa. Paikalta löydettiin kahdeksan hiilimiilua (yksi saattaa olla tervahauta) ja kaksi pienempää kuopparakennetta. Keuruun kunnan internet-sivuilta löytyi artikkeli kohteen historiasta. Paikalla on tehty hiiltä 1940-luvun alussa Suomen armeijan tarpeeseen. Artikkelissa kerrotaan myös, että Metsähallitusta on pyydetty merkitsemään alue muistokilvellä, joka ”kertoisi tästä uurastuksesta myös jälkipolville”. Idea on kannatettava, koska kohteesta löytyy paljon tietoa, ja miiluja on vaikeaa tunnistaa maastosta, ellei tiedä etsiä niitä. Alue inventoitiin myös laajemmin ja metsäautoteiden varsilla oli lukuisia hiekanottokuoppia.

SutiGis:in tietojen perusteella käytiin tarkastamassa myös Hiekkarannan vanhan tilan rauniot ja Killinkosken suunnalla sijainnut tervahauta. Keuruulta etsittiin myös Riihiaution tilan raunioita, mutta niitä ei onnistuttu paikantamaan. Tervahaudanmäeltä ja Kankimäeltä etsittiin tervahautoja, mutta ahkerasta etsimisestä huolimatta niitä ei löytynyt. Keuruulla metsätalousalueella on varikkoalue, joka on tuhonnut vanhempia ihmistoiminnan merkkejä alueella. Metsätalousalueen pinta-alan nähtäviä kohteita löydettiin vähän. Ajan loppumisen vuoksi inventointi Killinkosken alueella jäi hieman kesken, ja muitakin alueita esimerkiksi Keuruun keskustan lounaispuolella jäi tutkimatta.

## Kuhmoinen

Kuhmoisten alueella Metsähallituksen hallinnoimaa metsätalous-alueita on 2120 ha. Tietoa alueesta kertoi eläkkeellä oleva Metsähallituksen entinen työntekijä Teppo Kalliojärvi. Kuhmoisten alueesta tietoja kysyttiin myös Oriveden toimistolla Markku Kalliojärveltä ja puhelimitse Pekka Revolta, mutta he eivät tieneet kohteita.

Teppo Kalliojärvi kertoi yleisesti Kylämän alueen historiasta. Kyläkeskuksen lähellä Sannakkolammen tuntumassa on vanhoja tervahautoja, ruotusotamiehen mökin perustukset ovat vielä näkyvissä, Huhtalan siemenviljelmällä on ollut vanha tila ja Kylmälahden kautta on uitettu tukkeja. Heretyn kämpän ja Lortikan kämpän välillä on mennyt vanha tie ja Hevoslammin tienoilla on ollut kalliosilta. Rotkoissa on poltettu viinaa ja kallionkoloissa on ollut pirtutrokarien piiloja. Suurin osa näistä kohteista sijaitsee luontopalveluiden tai yksityisen maalla. Metsätalousalueen kohteita olivat sudenkuopat Hirvilahden etelärannalla. Näitä käytiin pikaisesti etsimässä lahden itäosista. Sudenkuoppia ei havaittu, mutta yksi kuopparakenne dokumentoitiin. Hirvilahden länsiosia ei ehditty tutkia. Toinen vihje koski kämpän jäännöksiä Kylämäntien varressa Taimitarhan kohdalla. Sieltä löydettiin jälkiä mahdollisista seinälinjan perustoista. Vastakkaiselta puolelta tietä, luontopalvelujen maalta valokuvattiin vanhan rakennuksen jäännökset ja kiviaitaus.

Kuhmoisten keskustan länsipuolelta Koivumäestä käytiin tarkastamassa tervahauta ja peltoröykkiöitä.

Kylämän alueelle jäi melko paljon metsätalousaluetta, jota ei ole tutkittu. Kalliojärvi pystyi kuitenkin rajaamaan tästä pois alueita, joissa hänen mielestään ei ole kulttuuriperintökohteita.

## Laukaa

Laukaan alueella Metsähallituksen hallinnoimaa metsätalous-alueita on 446 ha. Suuri osa alueesta on Lievestuoreen varikon käytössä. Haastatteluissa arvioitiin, että maankäyttö tällä alueella on tuhonnut mahdolliset vanhemmat jäljet. Aluetta ei tämän vuoksi tarkastettu. Laukaan alueen ainoa kohde on Kulopalon tervahauta.

## Luhanka

Luhangan alueella Metsähallituksen hallinnoimaa metsätalous-alueita on 266 ha. Alue käytiin ajamassa läpi autolla. Autosta havaittiin muutamia tervahautoja, mutta ne rajautuivat hieman valtion maiden ulkopuolelle. Luhangasta ei löytynyt siis yhtään kohdetta.

## Multia

Multian alueella Metsähallituksen hallinnoimaa metsätalous-alueita on 9624 ha. Multialla käytiin tarkastamassa kaksi kivikautista asuinpaikkaa: Iso-Palojärvi Laavu ja Iso-Palojärvi Syvälahti. Laavun asuinpaikalla havaittiin hyvälaatuisia kvartsi-iskoksia hiekalla, jotka jätettiin paikalleen. Syvälahden asuinpaikan rajausta ulottuu Metsähallituksen maalle vain marginaalisesti. Kohteen todettiin olevan ennallaan.

Multian alueen vihjeet saatiin Karstulan toimistosta. Vihjeiden perusteella tarkastettiin Niskakosken uittopadon jäänteet, jotka olivat kookkaine takonauloineen vielä melko hyvässä kunnossa. Lisäksi tarkistettiin Vanhanmyllynkankaan vanhan myllyn paikka, josta löytyi kirveellä veistettyjä puita ja mahdollisesti ihmisen latomaa kiveystä. Hännättömän kämpällä dokumentoitiin betoniperustuksia ja mahdollisia kellarikuopan jäänteitä. Internetistä löytyi kuvia Hännättömän kämpästä. Kuvien alkuperäiskappaleet sijaitsevat Luston kokoelmissa.

Multian alueelle jäi jonkin verran metsätalousaluetta, jossa ei ehditty käydä.

## Muurame

Muuramen alueella Metsähallituksen hallinnoimaa metsätalous-alueita on 372 ha. Jyväskylän toimistolla todettiin, että alueella ei ole kulttuuriperintökohteita, joten paikalla ei käyty.

## Mänttä-Vilppula

Mänttä-Vilppulan alueella Metsähallituksen hallinnoimaa metsätalous-alueita on 3011 ha. Tutkimusalueelta tietoja saatiin mm. Markku Kalliojärveltä ja Tenho Norojärveltä.

Mänttä-Vilppulassa tarkastettiin Kirkkosalmen kivikautinen asuinpaikka, joka sijoittuu osin Metsähallituksen maalle. Asuinpaikka on jaettu löytöjen perusteella itäiseen ja läntiseen osaan. Tarkastuksessa löydettiin kaksi kvartsi-iskosta, jotka sijaitsivat löytöalueiden väliin jäävällä alueella. Tämän perusteella ehdotetaan löytöalueiden yhdistämistä.

Vilppulassa on vuoden 1918 tapahtumiin liittyviä sotahistoriallisia rakennelmia. Niitä käytiin tarkastamassa Kirkkokankaalla, aivan Kirkkosalmen asuinpaikan pohjoispuolella. Paikalla käytiin punaisten ja valkoisten välinen taistelu, jonka punaiset hävisivät. Kirkkokankaalla on myöhemmin toiminut Vilppulan varikko ja on vaikeaa erottaa, mitkä maarakenteet ovat sodanaikaisia. Juoksuhaudat ovat melkein kadonneet kasvillisuuden alle ja kohdetta tulisi jollain tavalla maisemallisesti hoitaa. Kohdetta esitetään muinaisjäännösrekisteriin.

Vihjeiden perusteella inventoinnissa tarkastettiin Kuolemankorven tapahtumapaikka. Viereisellä Elämänmäellä toimi hermotauti- ja luonnonparantola vuosina 1906-1917. Siellä hoidossa ollut potilas Vesterinen karkasi ja surmasi Kuolemankorvessa Kalle Koivusen vuonna 1907. Paikalle on pystytetty tapahtumasta kertova kyltti.

Myös Muurimäen tilan rauniot löytyivät vihjeen perusteella. Rakennuksen pohjia ja muita rakenteita oli lukuisia.

## Petäjävesi

Petäjaveden alueella Metsähallituksen hallinnoimaa metsätalous-alueita on 195 ha. Jyväskylän toimistolla ei ollut tietoa siellä sijaitsevista kohteista, joten alueella ei käyty.

## Saarijärvi

Saarijärven alueella Metsähallituksen hallinnoimaa metsätalous-alueita on 13624 ha. Vihjeitä kohteista saatiin mm. Karstulan toimistolta ja Kalervo Järvenpäältä.

Aikaisemmin tunnettuja esihistoriallisia asuinpaikkoja on kuusi kappaletta ja ne käytiin tarkastamassa. Joidenkin asuinpaikkojen läheisyyteen, topografisesti lupaaville paikoille, tehtiin koepistoja, mutta mitään uutta tietoa kohteista ei saatu. Asuinpaikoilla tarkastettiin tuulenkaatoja, rikkoutuneita maanpintoja ja metsäautoteiden pintoja, mutta uusia löytöjä ei tehty.

Niemipellon talon läheisyydestä löydettiin aiemmin tuntematon kivikautinen asuinpaikka. Tien reunassa rikkoutuneen maanpinnan kohdalla oli kvartsi-iskoksia. Metsän puolella oli pienehkö pyöreä painanne. Asuinpaikka on kivikaudella ollut kapealla niemellä. Asuinpaikka rajattiin topografian perusteella tämän niemen kärkeen.

Saarijärvellä tarkastettiin Jari Sirviön ja maankäyttö- ja ympäristöpäällikön Antti Maukosen kanssa Pyhäkankaan karsikko, joka oli noussut paikallismediassa esille Metsähallituksen hakattua metsää kohteen läheisyydestä. Kohde dokumentoitiin ja sen suojelemisen käytännöistä keskusteltiin. Samalla tarkastettiin viereinen Pataman puolustusvarustus, jonka Keski-Suomen museon amanuenssi Miikka Kumpulainen on ohjeistanut suojeltavaksi. Molempia kohteita ehdotetaan lisättäväksi muinaisjäännösrekisteriin. Pataman kohteessa keskusteltiin infotaulun pystyttämisestä paikalle.

Vihjeiden perusteella tarkastettiin Suorapuron myllyn jäänteet. Kohteesta löydettiin päällekkäisiä hirsiä. Tarkastettuja rakennusten jäännöksiä olivat Raja-ahon tilan rauniot, Iso-Renkasen talon pohja ja Kalliojärven kämpän jäännökset. Iso-Karahkajärveltä dokumentoitiin tervahautaa ja järven rannalta löytynyt kuopparakenne, joka voi olla korsun pohja. Järven pohjoisreuna koekuopitettiin. Viereisen järven Ruokosen pohjalta on löytynyt liistekatiskoja ja ruuhia, jotka aiotaan dokumentoida ja ajoittaa yhteistyössä eri toimijoiden (mm. Metsähallitus) rahoituksella.

Tiilikan kämpän pihapiiristä on metsäteknikko Uno Härkönen näyttänyt aikoinaan Kalervo Järvenpääle savupirtin nurkkakivet. Näitä käytiin etsimässä, mutta varmaa sijaintipaikkaa ei löytynyt. Tiilikan kämpän läheltä valokuvattiin Luutnantin silta, joka on toiminut Suomen sodan aikaisena huoltotienä. Viereisen Majajärven ympäristö näytti potentiaaliselta maastolta kivikautiselle asutukselle ja järven pohjoispuolen hiekkakuoppa käytiin tarkastamassa. Mitään esihistorialliseen asutukseen viittaavaa ei havaittu.

Näiden kohteiden lisäksi tarkastettiin tervahautoja, maakumpu ja kuopparakenteita. Murtolammen kämpä valokuvattiin. Vihjeen mukaan Kiesimenjärven länsirannalla olisi ollut keittokuoppia, mutta näitä ei ehditty etsiä. Kallenkankaalla mahdollisesti sijainneiden rakennusten raunioita ei löydetty.

## Toivakka

Toivakan alueella Metsähallituksen hallinnoimaa metsätalous-alueita on 6483 ha. Toivakka inventoitiin pääasiassa kesäkuun aikana, jolloin Jari Sirviö toimi inventointitiimissä ja opasti tiimin hyvin tuntemilleen kohteille. Huhtapuron kämpästä oli kerätty hyvät tiedot aikaisemmassa rakennusinventoinnissa, joten se vain valokuvattiin. Tervahautoja tarkastettiin kuudessa kohteessa. Toivakan ja Kangasniemen kuntien välinen Muuratvuoren historiallinen rajamerkki dokumentoitiin. Samoin Toivakan ja Joutsan välinen rajamerkki Hyttäränpyykki käytiin tarkastamassa. Molemmille ehdotetaan muinaisjäännöksen statusta. Oinasvuoren juurelta tutkittiin pontikankeittopaikka. Vookelinselältä löydettiin toinen samanlainen kohde ja peltoröykkiöitä. Töllin kirkon tarinapaikan läheltä tarkastettiin Huhtalammen uittopato, vaikka se onkin luontopalvelujen alueella.

Herrasenaholla dokumentoitiin talon rauniot ja merkkipuu. Talonraunioiden vieressä oli avoin, vettä täynnä oleva kaivo, joka olisi hyvä peittää.

Toivakan varikon alueella käytiin inventoimassa kahtena päivänä. Siellä tarkastettiin edellä mainitun Muuratvuoren rajamerkin lisäksi Kukkulan, Toivolan ja Vanhan Kaskimäen vanhat tilat ja Levälammen kämpä. Kukulasta Jari Sirviö löysi täysin hiekkaan hautautuneen kiven, johon tilalla asunut poika Raimo Askolin oli hakannut nimensä, hakkauspäivämäärän ja syntymäaikansa. Jari Sirviö tavoitti puhelimitse Raimo Askolinin veljen, jolta sai tietoja tilan vaiheista.

Toivakan Murtolahden alue käytiin inventoimassa perinteisesti. Alue oli korkeaa kalliota, josta oli hienot näkymät järvelle. Kallion päällä oli kookas siirtolohkare ja runsaasti pienempiä kiviä. Kulttuuriperintökohteita ei löydetty. Sikavuoressa kuulopuheen mukaan sijaitseva tervahauta osoittautui luonnonrakennelmaksi ja Pahka-ahon SutiGis:iin merkitty tervahauta todettiin maanottokuopaksi.

## Uurainen

Uuraisten alueella Metsähallituksen hallinnoimaa metsätalous-alueita on 1230 ha. Aluetta tutkittiin jonkin verran perinteisesti inventoiden. Lupaavan näköisiä alueita siis käveltiin läpi. Uuraisilta dokumentoitiin Saarilammen rannassa ollut maja ja sen läheisyydestä löydettiin pieni lautapato. Näistä hieman pohjoiseen havaittiin rakennuksen jäännökset. Jari Sirviöltä saadun vihjeen perusteella dokumentoitiin mahdollinen nauriskuoppa.

## Ähtäri

Ähtäriin alueella Metsähallituksen hallinnoimaa metsätalous-alueita on 15651 ha. Ähtäriin kohteista saatiin tietoa Karstulan toimistosta ja Tuomarniemen metsäoppilaitoksesta. Tapani Tasanen lahjoitti kaksi historiateosta ja vanhoja karttoja sekä opasti koulun alueella ja Hannu Humalamäki kierrätti kulttuuriperintökohteilla koulun ympäristössä.

Kivikautisia asuinpaikkoja tarkastettiin Ähtäriin kaksikappaletta. Yksi tervahauta oli jo valmiiksi muinaisjäännösrekisterissä. Tämän lisäksi dokumentoitiin 10 tervahautakohdetta ja kolme hiilimiilukohdetta, joille ehdotetaan muinaisjäännösstatusta. Ähtäriin poltettiin runsaasti tervaa aina 1900-luvun alkuun asti, jolloin tervan kysyntä väheni rajusti (Jaakkola 2010: 20). Tämän perusteella useat Ähtäriin lukuisista tervahautoista ovat todennäköisesti sataa vuotta vanhempia. Poikkeuksena ovat Miilumajan yhteydessä olevat tervahauta ja hiilimiilu ovat olleet metsäoppilaitoksen opetuskäytössä vielä ainakin 1950-luvulla. Kolometsät ja potaskanpolto olivat alkaneet vähentyä jo 1850-60-luvuilla (Riukulehto 2004: 17).

Inhan ruukki perustettiin Ähtäriin vuonna 1854. Inhassa toimi myös saha. Junarata rakennettiin ja avattiin liikenteelle vuonna 1883. Inhan asemalla lastattiin junaan puutavaraa ja rautatuotteita. Tuomarniemen metsäkoulun toiminta alkoi vuonna 1903 ja se on vaikuttanut merkittävästi ympäröivien alueiden kehitykseen.

1910-luvulla venäläiset rakennuttivat Kierinniemen juoksuhautoja, joista oli suora ampumalinja rautatielle. Kohde on muinaisjäännösrekisterissä.

13.7.1933 veturin kipinästä syttyi tulipalo, joka eteni Myllymäkeä Kaijanharjulle ja Keuruun Liesijärvelle. Paloalueelle pystytetty muistomerkki Vehkakivi käytiin valokuvaamassa ja metsäpalojen havaitsemiseksi rakennetun tähytystornin jäänteet dokumentoitiin Kaijanharjulla.

## Äänekoski

Äänekosken alueella Metsähallituksen hallinnoimaa metsätalous-alueita on 8606 ha. Äänekosken alueelta tietoja saatiin Viitasaaren toimistolta ja Kalervo Järvenpäältä. Vihjeitä saatiin eniten Kivetyyn alueelta. Kivetyssä käytiin tarkistamassa Kivetyyn kämpän pihassa olevat rauniot ja Pitkäsen, Haalinkaisen ja Mustakankaan kämppien paikat. Kaikista kohteista löytyi jonkinlaisia rakenteita. Oma kokonaisuutensa olivat Kolulan ja Koiviston vierekkäiset tilojen rauniot. Molemmista kohteista löytyi useita rakennuksen jäänteitä ja rakenteeltaan samanlaiset kaivot.

Kolulan tilan eteläpuolella sijaitseva merkkipuuta liittyy myös alueen historiaan. Koiviston tilan tuntumassa oli koeporausreikiä kalliosta. Näytteillä on tutkittu alueen potentiaalia ydinjätteen loppusijoituspaikkana. Kivetystä etsittiin toistakin merkkipuuta, mutta sen sijaan löydettiin kolottuja puita. Mahdollisesta tervahaudasta saatiin vihje, mutta osoitetulta paikalta löydettiin vain luonnollisia kuoppia.

Iisjoen varrelta tarkastettiin uittorännin jäänteitä ja sen lähistöltä etsittiin turpeenkuivatusta varten tehtyjä rakenteita niitä kuitenkaan löytämättä. Suolahden Koivistonkylällä tarkistettiin SutiGis:iin merkitty käräjäkivi-kohde. Kivikkoiseen rinteeseen sijoitettu kohde määriteltiin tarinapaikaksi. Merkinnän alkuperää yritettiin selvittää, mutta paikalla työskennelleillä henkilöillä ei ollut asiasta muistikuvia.

## Allekirjoitus

Vantaa 17.12.2010

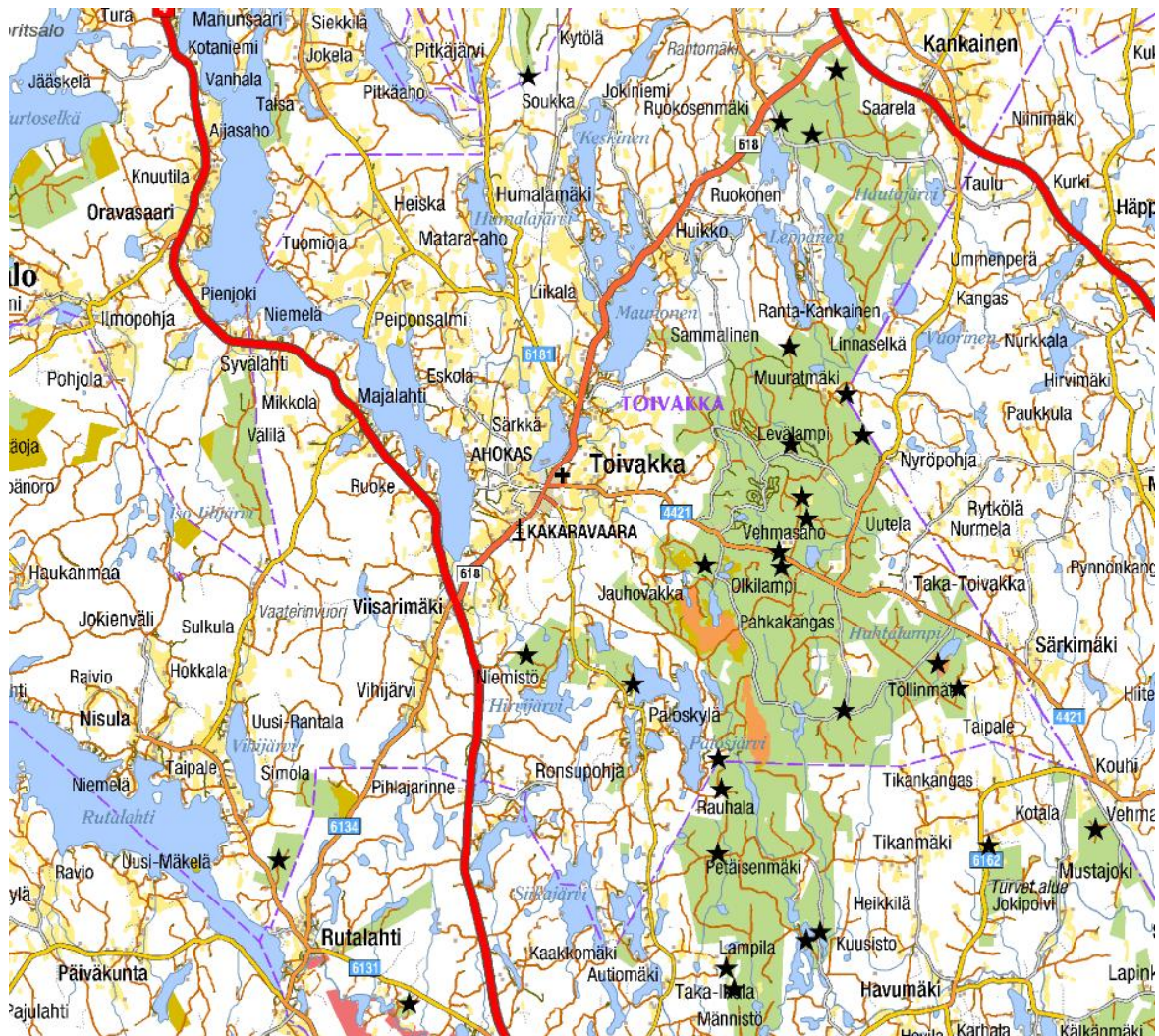
## Lähteet

- Halinen, A. & Itkonen, R. 2009: Leivonmäen kansallispuiston hoito- ja käyttösuunnitelma. Metsähallituksen luonnonsuojelujulkaisuja. Sarja C 55
- Jaakkola, R. 2009. Vesiteitä kyliin ja kirkolle. Ähtärin kulttuuriympäristöohjelma. Vaasa.
- Kumpulainen, M. & Vilkuna, J. 2007: Prehistory and medieval times in Central Finland – The Provincial Antiquities Project. – IV Mittnordiska Arkeologidagar. Saarijärvi 14.–16. Juni 2007. Keski-Suomi 20: 15–23.
- Mussaari, M. 2007: Keski-Suomen perinnebiotooppien hoito-ohjelma. – Keski-Suomen ympäristökeskuksen raportteja 1/ 2007
- Ristaniemi, O. 1985: Keski-Suomen muinaisrannat. – Keski-Suomen Seutukaavaliitto julkaisu nro 73 sarja B toukokuu 1985.
- Ristaniemi, O. 1987: Itämeren korkein ranta ja Ancyclusraja sekä Muinais-Päijänne Keski-Suomessa. Turun yliopiston julkaisuja. Sarja C, Scripta Lingua Fennica Edita.
- Riukulehto, S. 2004: Tuomarniemi – siellä ei koskaan sada. Jyväskylä.
- Saari, V. 1999: Keski-Suomen luonnon historia. – Keski-Suomen historia I: 12–29.
- Struve-komissio 2009: Struve-pisteiden tila Keski-Suomessa. Perusselvitys 2008–2009.
- Söyrinki, N. 1989: Vanhan Ruoveden luonto ja sen kehitysvaiheet. – (Söyrinki, Luho & Jokipii) Vanhan Ruoveden historia I. Jyväskylä.
- Tasanen, T. & Karppinen, S. (toim.) 2003: Tuomarniemen hengessä. Jyväskylä

# Liite I Kartat

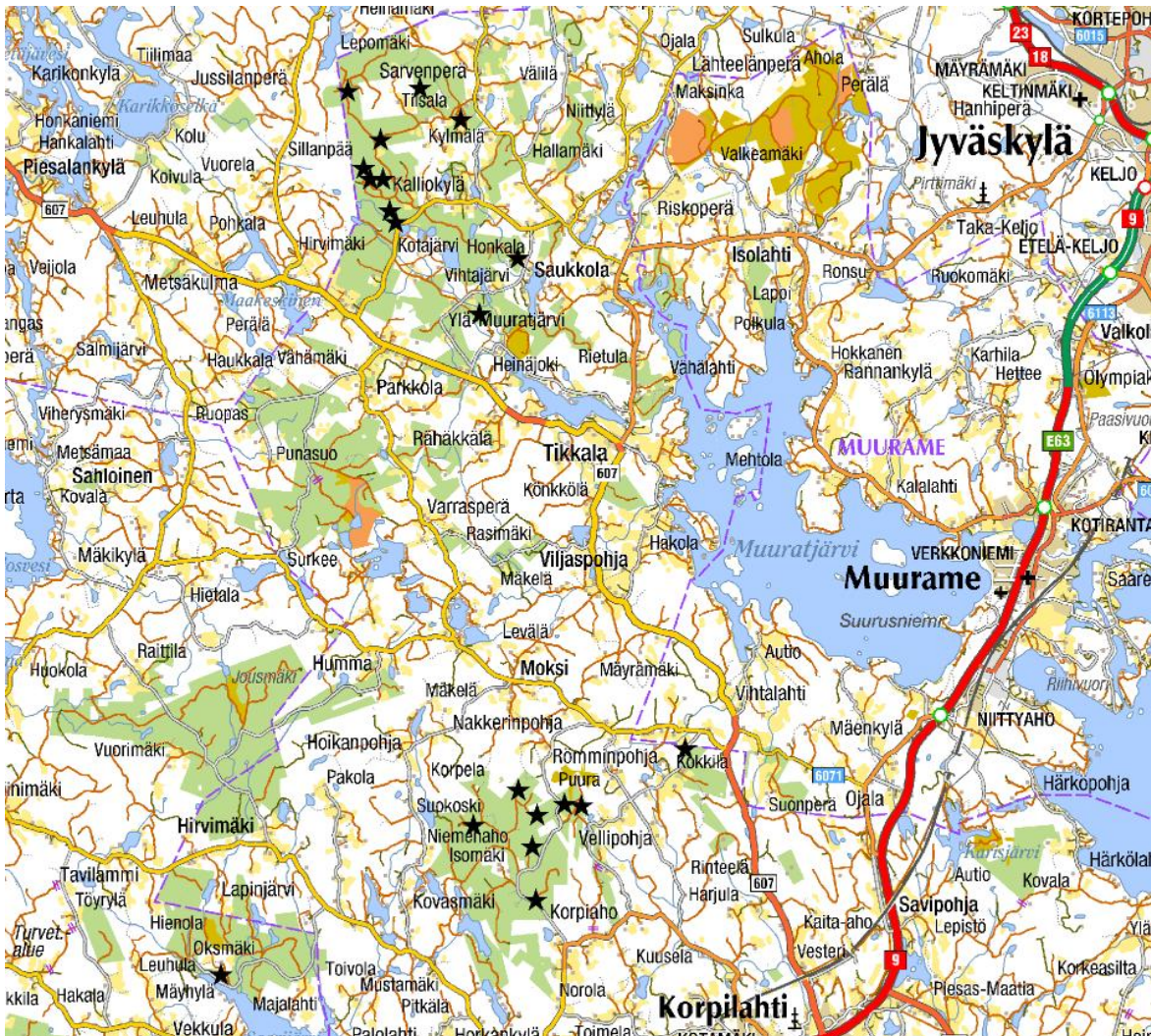
Toivakan, Laukaan ja Joutsan kohteet	1
Jyväskylän Korpilahden kohteet	2
Mänttä-Vilppulan ja Jämsän kohteet	3
Ähtärin, Multian ja läntisen Saarijärven kohteet	4
Uuraisten, itäisen Saarijärven ja Äänekosken kohteet	5
Kuhmoisten kohteet	6

Toivakan, Laukaan ja Joutsan kohteet

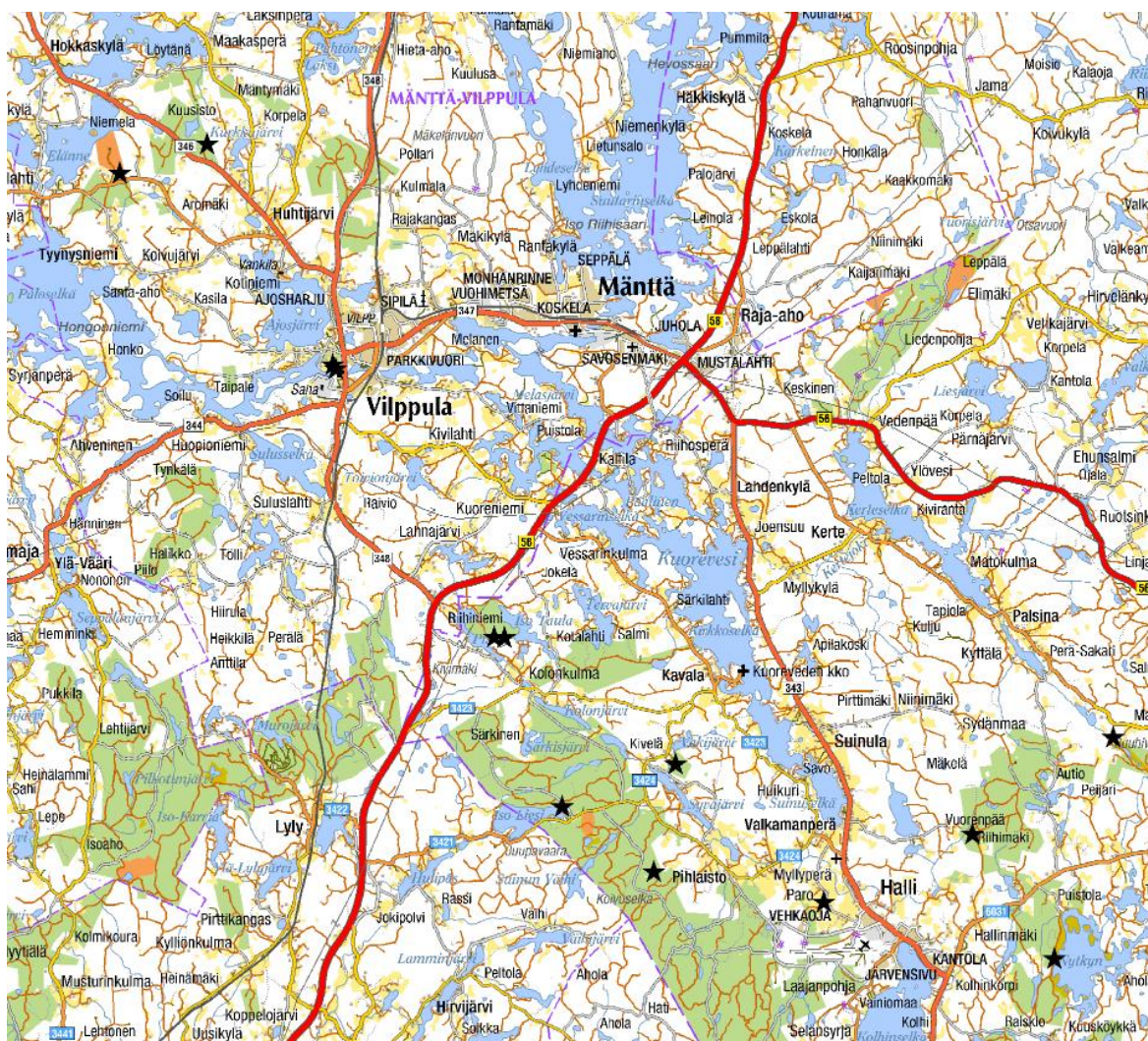




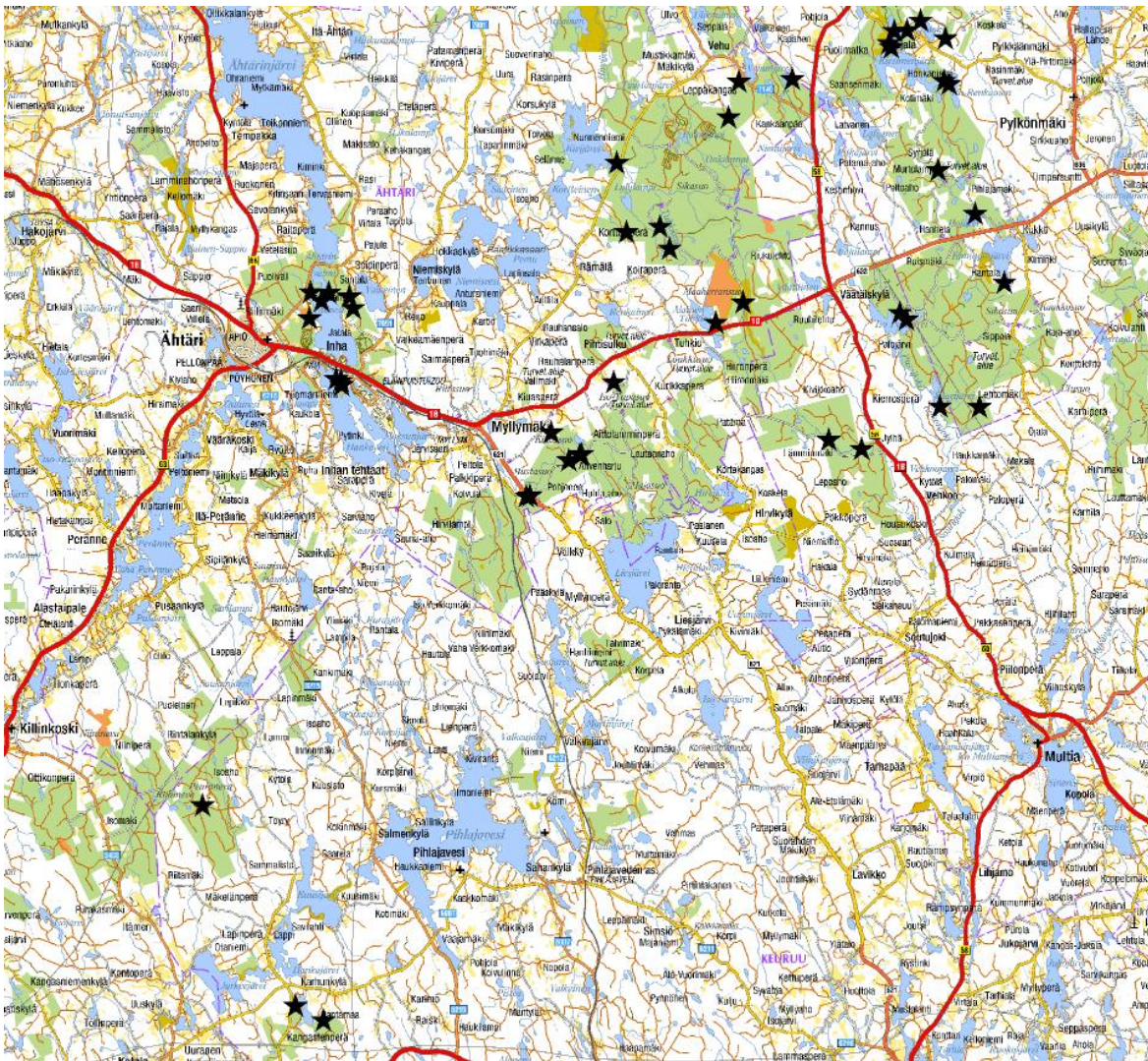
## Jyväskylän Korpilahden kohteet



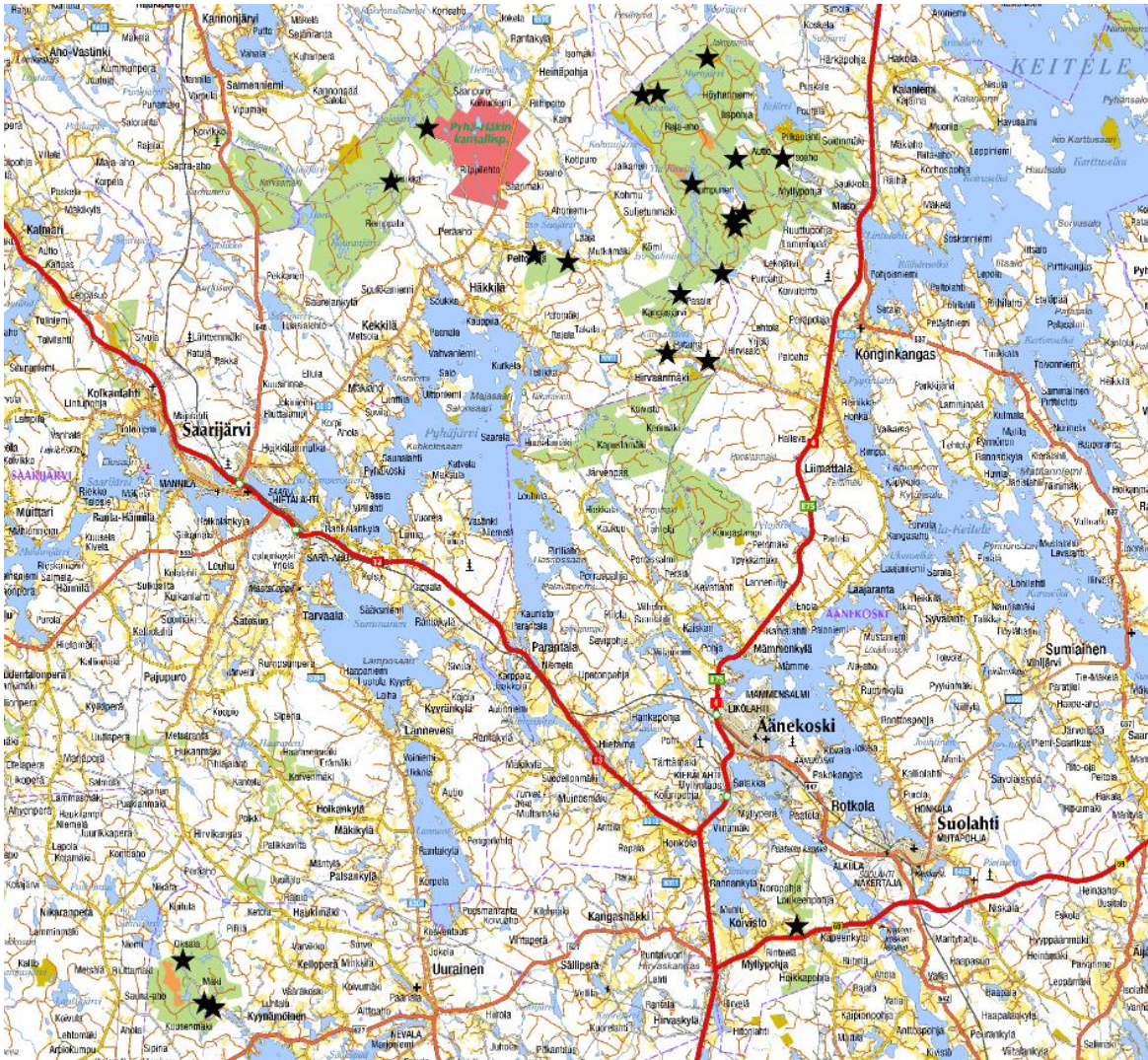
## Mänttä-Vilppulan ja Jämsän kohteet



## Ähtärin, Multian ja läntisen Saarijärven kohteet



## Uuraisten, itäisen Saarijärven ja Äänekosken kohteet





# Liite II Löytöluettelo

*Saarijärvi Niemipelto KM 38388*

*Kivikautisia löytöjä, jotka Riikka Mustonen toimitti Kansallismuseon kokoelmiin inventointimatkaltaan Saarijärven Niemipellon kivikautiselle asuinpaikalle.*

*Ks. R. Mustosen inventointikertomus arkeologian osaston arkistossa.*

*Diar. 6.9.2010*

*R. M.*

**1. Kvartsi-iskoksia, 2 kpl,**

8,0 g

*Löytöpaikka sijaitsee Paajalan kylässä Moksi-järven pohjoispuolella, Niemipellon talosta 200 m luoteeseen. Löydöt on poimittu metsäautotien länsireunasta, hiekkaiselta tasanteelta.*

*p=6957092, i=3380617, z= 215 m mpy*

*Keskikoordinaatti, GPS-mittaus*

*Mänttä-Vilppula Kirkkosalmi KM 38437*

*Kivikautisia löytöjä, jotka Riikka Mustonen toimitti Kansallismuseon kokoelmiin inventointi matkaltaan Mänttä-Vilppulan Kirkkosalmen kivi kautiselle asuinpaikalle.  
Ks. R. Mustosen inventointikertomus arkeologian osaston arkistossa.  
Diar. 19.10.2010  
R.M.*

**1. Kvartsi-iskoksia, 2 kpl,**

69,3 g

*Löytöpaikka sijaitsee Vilppulan kirkolla, Kirkkosalmen pohjoisrannalla. Löydöt on poimittu tunnetulta asuinpaikalta (Kirkkosalmi, 933010006) sen läntisen ja itäisen löytöalueen välistä, rinteessä valuneesta hiekasta.*

*p=6881053, i=3368333, z= 100 m mpy  
GPS-mittaus*

# Liite III Kuvaluettelo

## Reiskan tallennetut kuvat

	KUVATEKSTI	KOHDE	KUNTA	KUVATTU
1	Pyöreä kuoppa harjun reunalla, kuvattu pohjoisesta.	HIEKKAHAUTA	JYVÄSKYLÄ	2.6.2010
2	Etualalla hiekkahauta ja taustalla tie, jonka pinnasta on löytynyt kvartssia, kuvattu kaakosta.			
3	Kivikautista asuinpaikkaa, kuvattu kaakosta.	ISO-PALJOJÄRVI LAAVU	MULTIA	26.8.2010
4	Kivikautista asuinpaikkaa, kuvattu idästä.			
5	Etualalla hiekkakuoppa ja taaempänä laavu, kuvattu kaakosta.			
6	Kivikautinen asuinpaikka, kuvattu luoteesta.	ISO-PALJOJÄRVI SYVÄLAHTI	MULTIA	26.8.2010
7	Kivikautinen asuinpaikka, kuvattu kaakosta.			
8	Kivikautisen asuinpaikan läntistä osaa, kuvattu kaakosta.	KIRKKOSALMI	MÄNTTÄ-VILPPULA	21.7.2010
9	Esihistoriallista asuinpaikkaa, kuvattu luoteesta.	ISOJÄRVI NE	SAARIJÄRVI	17.8.2010
10	Esihistoriallista asuinpaikkaa, kuvattu koillisesta.			
11	Kivilatomus rannassa, kuvattu lounaasta.			
12	Esihistoriallinen asuinpaikka, kuvattu idästä.	KIESIMENJÄRVEN POHJOISPÄÄ	SAARIJÄRVI	6.7.2010
13	Esihistoriallinen asuinpaikka, kuvattu pohjoisesta.			
14	Esihistoriallinen asuinpaikka, kuvattu luoteesta.	KIMINGIN ETELÄPÄÄ	SAARIJÄRVI	17.8.2010
15	Esihistoriallinen asuinpaikka, kuvattu idästä.	KOTILAHTI	SAARIJÄRVI	18.8.2010
16	Tie on leikannut osan tervahaudan vallia, kuvattu länsilounaasta.	RENKALAHTI	SAARIJÄRVI	17.8.2010
17	Renkalahden esihistoriallista asuinpaikkaa, kuvattu idästä.			
18	Esihistoriallista asuinpaikkaa, kuvattu luoteesta.	TERVAKUKKURI N	SAARIJÄRVI	20.7.2010
19	Kvartsi-iskosten löytöpaikka tienleikkauksessa, kuvattu koillisesta.	NIEMIPELTO	SAARIJÄRVI	
20	Tien pinnalta löytyneet kvartsi-iskokset.			
21	Painanne risujen alla, kuvattu kaakosta.			
22	Kivikautinen asuinpaikka, kuvattu luoteesta.	HAUINNIEMI	ÄHTÄRI	23.8.2010
23	Kivikautista asuinpaikkaa, kuvattu luoteesta.	VÄLIVESI	ÄHTÄRI	24.8.2010
24	Kivikautista asuinpaikkaa, kuvattu pohjoisesta.			
25	HISTORIALLISEN AJAN KOHTEET:			
26	Kuvassa risti ja vuosiluku 1864.	KUOLUKIVI	JOUTSA	28.6.2010
27	Kuolukivi, kuvattu luoteesta.			
28	Keski-Suomen museon informaatiotaulu.			
29	Pitkänsoikea kuoppa, jonka toisessa päässä kiviä.	RAUHALA	JOUTSA	10.6.2010
30	Pyöreähkö tervahauta, kuvattu etelästä.			
31	Tie on leikannut osan tervahaudan vallia, kuvattu länsilounaasta.	VALKEINEN	JOUTSA	10.6.2010
32	Tervahauta tien reunassa, kuvattu länsilounaasta.			
33	Tuhoutunut tervahauta, kuvattu etelästä.	VALKEINEN 2	JOUTSA	10.6.2010
34	Tervahauta, kuvattu luoteesta.			
35	Hauta 1, kuvattu koillisesta.	KOUHI		13.8.2010
36	Pieni kuoppa haudan 3 vieressä, kuvattu kaakosta.			
37	Hauta 3, kuvattu kaakosta.			
38	Hauta 2, kuvattu luoteesta.			
39	Tervahauta, kuvattu luoteesta.	NAULAVUOR12	JYVÄSKYLÄ	16.9.2010
40	Tervahauta, kuvattu luoteesta.	NAULAVUOR13	JYVÄSKYLÄ	16.9.2010
41	Tervahauta, kuvattu lännestä.	TASAINENKANGAS	JYVÄSKYLÄ	14.6.2010
42	Tervahaudan kuppia, kuvattu luoteesta.			
43	Tervahauta, kuvattu kaakosta.	TASAINENKANGAS2	JYVÄSKYLÄ	9.11.2010
44	Tervahauta 1, kuvattu luoteesta.	PIKKULA	JYVÄSKYLÄ	7.6.2010
45	Tervahauta 2, kuvattu pohjoisesta.			
46	Näkymä vuorelta alas järvelle, kuvattu koillisesta.	ROTKOJÄRVI	JÄMSÄ	19.7.2010
47	Ruuhivuoren jyrkkää seinämää, kuvattu lounaasta.			
48	Opas Kimmo Keskinen ja toimittaja Ilkka Palmu rotkon reunalla, kuvattu idästä.			20.9.2010
49	Risti kivessä, kuvattu koillisesta.			
50	Ruuhivuoren ylätasannetta, kuvattu koillisesta.			19.7.2010
51	Tervahauta, kuvattu pohjoisesta.	OKSPOHJA	JÄMSÄ	9.7.2010



52	Tervahauta, kuvattu lounaasta.	RIIHILAMPI	KEURUU	30.9.2010
53	Tervahaudan halssi, kuvattu kaakosta.			
54	Pitkänomainen painanne, kuvattu lounaasta.	KOIVUMÄKI	KUHMOINEN	23.9.2010
55	Tervahauta, kuvattu luoteesta.	KULOPALO	LAUKAA	9.6.2010
56	Juoksuhautaa kasvillisuuden peitossa, kuvattu etelästä.	KIRKKOKANGAS	MÄNTTÄ-VILPPULA	21.7.2010
57	Puussa on luku 1850.	PYHÄKANGAS	SAARIJÄRVI	1.7.2010
58	Puussa on luku 1846 ja nimikirjaimet, mahdollisesti A.K.			
59	Puuhun on kaiverrettu luku 1860 ja nimikirjaimet H.P.			
60	Vanha ruumistie, kuvattu länsiluoteesta.			
61	Yksi karsikon läheisyydessä olleista kuopista.			
62	Kartta kohteen rakenteista.	PATAMA	SAARIJÄRVI	1.7.2010
63	Juoksuhautaa, kuvattu koillisesta.			
64	Maakumpuja, kuvattu luoteesta.			
65	Maakumpuja, kuvattu pohjoisesta.			
66	Juoksuhautaa, kuvattu idästä.			
67	Itäisen tervahaudan pohjaa, kuvattu lännestä.	SYRJÄHARJU	SAARIJÄRVI	1.7.2010
68	Läntisen tervahaudan vallia, kuvattu luoteesta.			
69	Tervahaudan pohjaa kasvillisuuden seassa.	PUMPPUAMO	SAARIJÄRVI	1.7.2010
70	Tervahaudan reunaa ja pohjaa, kuvattu lounaasta	ISO-KARAHKAJÄRVI	SAARIJÄRVI	15.7.2010
71	Painanne tien risteyksessä, kuvattu koillisesta.			
72	Rajapyykki nykyisten Joutsan ja Toivakan rajalla, kuvattu kaakosta.	HYTTÄRÄNPYYKKI	TOIVAKKA	10.6.2010
73	Rajapyykki Muuratvuoren päällä.	MUURATVUORI	TOIVAKKA	30.6.2010
74	Hiiltä tervahaudan vieressä.	PALOSILLANMÄKI	TOIVAKKA	28.7.2010
75	Tervahauta, kuvattu koillisesta.			
76	Jari Sirviö tervahaudan pohjalla.	OLKILAMPI	TOIVAKKA	4.6.2010
77	Tervahauta, kuvattu idästä.			
78	Kulmikas kuoppa 1, jossa ei ollut hiiltä, kuvattu idästä.	TEERISUO	TOIVAKKA	8.6.2010
79	Kuoppa 2, kuvattu kaakosta.			
80	Kuoppa 3, kuvattu idästä.			
81	Kuoppa 4, kuvattu koillisesta.			
82	Mahdollinen tervapirtin jäännös.	RIUTTASUO	TOIVAKKA	8.6.2010
83	Tervahauta, kuvattu pohjoisesta.			
84	Tervahauta, kuvattu lännestä.	PURNUMÄKI	TOIVAKKA	22.9.2010
85	Tervahauta, kuvattu lounaasta.			
86	Juoksuhautaa, kuvattu lännestä.	KIERINNIEMI	ÄHTÄRI	23.8.2010
87	Opastaulu.			
88	Juoksuhautaa, kuvattu idästä.			
89	Juoksuhautaa, kuvattu lounaasta.			
90	Tervahauta, kuvattu koillisesta.	RIUTTO	ÄHTÄRI	15.7.2010
91	Ladottu halssirakenne vallin lounaispuolella, kuvattu lounaasta.	HAUINNIEMEN TYVI	ÄHTÄRI	23.8.2010
92	Tervahauta, kuvattu lounaasta.			
93	Tervahauta, kuvattu pohjoisesta.	SUONIEMI	ÄHTÄRI	3.8.2010
94	Tervahaudan pohjaa, kuvattu etelästä.	ISOKANGAS	ÄHTÄRI	3.8.2010
95	Kuvassa näkyy hieman tervahaudan vallia, kuvattu lounaasta.	TUHKIONLAHTI	ÄHTÄRI	3.8.2010
96	Tervahaudan keskellä on pieni syvennys.			
97	Tervahaudan halssin paikka, kuvattu lounaasta.	AHVENHARJU	ÄHTÄRI	19.8.2010
98	Tervahauta, kuvattu etelästä.			
99	Halssioja, kuvattu koillisesta.	KAIJANKYTÖ	ÄHTÄRI	19.8.2010
100	Tervahauta, kuvattu koillisesta.			
101	Miilun vallit erottuvat heikosti.	KIERINNIEMI 2	ÄHTÄRI	23.8.2010
102	Opastaulussa kohdetta kuvataan tervahaudaksi.			
103	Miilun vallia, kuvattu kaakosta.			
104	Pieni hiilimiilu, kuvattu lounaasta.	KIERINNIEMI 3	ÄHTÄRI	23.8.2010
105	Miilu 2, kuvattu koillisesta.	PEURAKANGAS	ÄHTÄRI	24.8.2010
106	Miilun 1 vallia.			
107	Miilu 1, kuvattu koillisesta.			
108	Tervahaudan sisäreunaa, kuvattu idästä.	HEINÄMÄKI	ÄHTÄRI	30.8.2010
109	Tervahaudan vallia, kuvattu pohjoisesta.	LAUTASAARENNEVA	ÄHTÄRI	22.9.2010
110	Tervahaudan reunaa kuusten keskellä, kuvattu lännestä.	KALLIOLAMPI	ÄHTÄRI	30.8.2010

111	Aukko tervahaudan vallissa, kuvattu lounaasta.	SAUNAKANGAS	ÄHTÄRI	30.8.2010
112	Tervahauta, kuvattu pohjoisesta.			
113	Tervahauta, kuvattu kaakosta.	TUHKIO	ÄHTÄRI	29.9.2010
114	Tervahaudan halssin paikka, kuvattu kaakosta.			
115	Tervahauta, kuvattu lännestä.			
116	Tervahaudan halssin kohta, kuvattu lounaasta.	TUPASUO	ÄHTÄRI	29.9.2010
117	Tervahauta, kuvattu kaakosta.			
118	Tervahaudan halssin paikka, kuvattu lounaasta.	KIUASSUO	ÄHTÄRI	29.9.2010
119	Tervahauta, kuvattu idästä.			
120	Rakennuksen perustuksia, kuvattu idästä.	PARONEN	JOUTSA	23.6.2010
121	Myllyn pohjaa, kuvattu lännestä.	PARONEN 2	JOUTSA	23.6.2010
122	Riihen kiuas, kuvattu idästä.	PARONEN 3	JOUTSA	23.6.2010
123	Koira istuu kivirakenteen päällä, kuvattu luoteesta.			
124	Kiviaitaa, kuvattu koillisesta.			
125	Kartta Töyrylän rakenteista.	TÖYRYLÄ	JOUTSA	21.6.2010
126	Päärakennus, kuvattu luoteesta.			
127	Uunin jäänteitä, kuvattu luoteesta.			
128	Saunarakennus, kuvattu idästä.			
129	Betoniperustaisen rakennuksen pohjaa, kuvattu etelästä.			
130	Päärakennuksen sisätiloja.			
131	Päärakennus, kuvattu idästä.			
132	Asuinrakennuksen betoniporaatit, kuvattu lounaasta.	HAKOSMÄKI	JOUTSA	9.6.2010
133	Asuinrakennuksen uuni, kuvattu koillisesta			
134	Mahdollisen riihen kiukaan jäänteet, kuvattu lännestä.			
135	Rakenne 3, kuvattu etelästä.			
136	Rakenteen 4 betoniperustaa, kuvattu lounaasta.			
137	Raivausröykkiöitä asuinrakennuksen itäpuolella, kuvattu lännestä.			
138	Rakenteen 2 kiviperustaa, kuvattu idästä.			
139	Toinen putkiliinjoista, kuvattu luoteesta.	KIVISUO	JOUTSA	28.6.2010
140	Puukeppejä pumppulinjan kohdalla, kuvattu kaakosta.			
141	Kasvillisuuden seassa oleva hirrenpätkä.	RIMMI	JOUTSA	28.6.2010
142	Kartta Juhanalan kohteiden sijainnista.	JUHANALA 2	JOUTSA	11.6.2010
143	Kiviröykkiö Juhanalan entisellä pellolla.			
144	Kartta Juhanalan kohteiden sijainnista.			
145	Tuhottu röykkiö, kuvattu lounaasta.	SYYSNIEMI	JOUTSA	28.6.2010
146	Uuni kääntöpaikan keskellä, kuvattu lounaasta.	PIKKULA 2	JYVÄSKYLÄ	17.6.2010
147	Lähikuva uunista, kuvattu koillisesta.			
148	Uunin etupuoli, kuvattu kaakosta.			
149	Röykkiö, kuvattu etelästä.	KULPERI	JYVÄSKYLÄ	7.6.2010
150	Kulperinvuoren kookkain röykkiö, kuvattu koillisesta.	KULPERINUVUORI	JYVÄSKYLÄ	17.6.2010
151	Vanhan Ristivehmaan talon raunioita, kuvattu luoteesta.	RISTIVEHMAS	JYVÄSKYLÄ	7.6.2010
152	Vanhan Ristivehmaan talon porraskiviä, kuvattu luoteesta.			
153	Vanhan Ristivehmaan talon raunioita, kuvattu länsiluoteesta.			
154	Vanhan Ristivehmaan talon raunioita, kuvattu lännestä.			
155	Rakennuksen paikka, kuvattu idästä.	NÄTTILÄ	JYVÄSKYLÄ	17.6.2010
156	Rakennuksen 2 betoniperusta, kuvattu luoteesta.			
157	Mahdollista uunin pohjaa rakennuksen jäänteiden keskiosassa.			
158	Rakennuksen seinälinjaa.			
159	Keskellä miilun vasemmalle kaartuvaa reunaa, kuvattu etelästä.	SYVÄ KOTAJÄRVI	JYVÄSKYLÄ	9.11.2010
160	Unto Tikkanen ja Jouni Taivainen nojaavat kiveen. Taustalla kahden miilun pohjat, kuvattu idästä.			
161	Paikka, jossa saunarakennus sijaitsi vuosina 1943-1947, kuvattu lounaasta.			
162	Käpykaartilaisen korsi, kuvattu pohjoisesta.	NAULAVUORI	JYVÄSKYLÄ	14.6.2010
163	Rakennuksen 1 jäännöksiä, kuvattu pohjoisesta.	MYKYLÄOJA	JYVÄSKYLÄ	16.9.2010
164	Rakennuksen 1 uuni, kuvattu etelästä.			
165	Rakennuksen 4 jäännökset, kuvattu lounaasta.			
166	Rakennuksen 3 jäännökset, kuvattu etelästä.			
167	Rakennuksen 2 rauniot, kuvattu pohjoisesta.			
168	Rakennuksen hirsiosa ja betoniperustaa, kuvattu lounaasta.	ROPPASUO	JYVÄSKYLÄ	9.8.2010

169	Tiiliuuni kääntöpaikan keskellä, kuvattu koillisesta.			
170	Tiiliuuni, kuvattu etelästä.			
171	Rakennuksen betonipalkkeja, kuvattu luoteesta.			
172	Puucee, kuvattu idästä.	HEINÄMÄKI	JYVÄSKYLÄ	8.7.2010
173	Kulmakivi heinän peitossa.			
174	Risti ja kirjaimet L N hakattuna kiveen, kuvattu idästä.	KOPPELOSUO	JYVÄSKYLÄ	22.6.2010
175	Kiviröykkiötä sammalen alla.	KOKKILA	JYVÄSKYLÄ	2.6.2010
176	Kiviröykkiötä puun alla, kuvattu kaakosta.			
177	Rakennuksen jäännökset, kuvattu koillisesta.	PEHKUSUO	JÄMSÄ	13.7.2010
178	Rakennuksen jäännökset, kuvattu etelästä.			
179	Veräjän tms. jäänteet rakennuksen seinustalla, kuvattu etelästä.			
180	Rakennuksen betoniperustuksia, kuvattu lännestä.	RAUTA-AHO	JÄMSÄ	14.7.2010
181	Sähköjohtoja rakennuksen raunioissa, kuvattu luoteesta.			
182	Hellan jäänteet, kuvattu idästä.			
183	Kellarin oviaukkoa, kuvattu idästä.			
184	Kivirinki kallion päällä, kuvattu pohjoisesta.	RYSSÄNTORNINMÄKI	JÄMSÄ	26.7.2010
185	Rakennuksen 1 perustuksia, kuvattu lounaasta.	VÄLIVUORI	JÄMSÄ	16.8.2010
186	Rakennuksen 2 perustuksia, vasemmalla luiska, kuvattu idästä.			
187	Rakennuksen 1 perustuksia, kuvattu kaakosta.			
188	Allas, kuvattu koillisesta.	HEVOSKANMÄKI	JÄMSÄ	16.8.2010
189	Allas, kuvattu lounaasta.			
190	Muistokyltti, kuvattu pohjoiskoillisesta.	KUOLEMANKANGAS	MÄNTTÄ-VILPPULA	2.9.2010
191	Rakennuksen pohjaa, kuvattu luoteesta.	MUURIMÄKI	MÄNTTÄ-VILPPULA	2.9.2010
192	Röykkiö, kuvattu pohjoisesta.			
193	Rakennuksen seinälinjaa, kuvattu koillisesta.			
194	Rakennuksen alahirsiiä, kuvattu idästä.			
195	Rakennuksen pohjaa, kuvattu koillisesta.			
196	Uittorakenteita, kuvattu koillisesta.	NISKAKOSKI	MULTIA	26.8.2010
197	Puussa kiinni kookkaita takonauvoja, kuvattu koillisesta.			
198	Silta uittorakenteiden päällä, kuvattu koillisesta.			
199	Kirveellä katkaistuja puita joessa, kuvattu kaakosta.	VANHANMYLLYNKANGAS	MULTIA	21.9.2010
200	Osa kivistä joen rannalla voi olla ladottuja, kuvattu lounaasta.			
201	Lähikuva kirveellä työstetystä puusta.			
202	Betonirakenne, kuvattu luoteesta.	HÄNNÄTÖN	MULTIA	21.9.2010
203	Tien lounaispuolella rinteessä oleva kuoppa, kuvattu etelästä.			
204	Etuallalla rakennuksen pohjan nurkkaa, kuvattu kaakosta.			
205	Rakennuksen 2 pohja, kuvattu etelästä.			
206	Hiilimiilu 1, kuvattu lännestä.	KANGASLAMMINKANGAS	KEURUU	5.8.2010
207	Soikea painanne Valkealammen pohjoispuolella, kuvattu lounaasta.			
208	Hauta 5, kuvattu lounaasta.			
209	Miilu 2, kuvattu kaakosta.			
210	Päärakennus, kuvattu lännestä.	HIEKKARANTA	KEURUU	5.8.2010
211	Saunarakennus, kuvattu kaakosta.			
212	Saunan löylyhuone.			
213	Piharakennus, jossa on puisia laareja, kuvattu koillisesta.			
214	Puisia apuvälineitä.			
215	Vaja, kuvattu etelästä.			
216	Röykkiö on merkitty sinisellä nauhalla, kuvattu etelästä.	KOIVUMÄKI 2	KUHMOINEN	23.9.2010
217	Pieniä kiviröykkiöitä, kuvattu pohjoisesta.			
218	Rakennuksen pohja, kuvattu pohjoisesta.	TAIMITARHA	KUHMOINEN	2.10.2010
219	Aitauksen kivimuuria, kuvattu lounaasta.			
220	Kylämäntien koillispuolen rakennusjäännös, kuvattu lounaasta.			
221	Kuopparakenne metsässä, kuvattu kaakosta.	HIRVIJÄRVI	KUHMOINEN	2.10.2010
222	Kuvassa oikealla päällekkäisiä hirsiiä, kuvattu pohjoisesta.	SUORAPURO	SAARIJÄRVI	26.8.2010
223	Päällekkäisistä puista muodostuva linja jatkuu metsään, kuvattu luoteesta.			
224	Lähikuva hirsistä, kuvattu pohjoisesta.			
225	Kämpän jäänteet, kuvattu lounaasta.	KALLIOJÄRVI	SAARIJÄRVI	27.9.2010
226	Mahdolliset kellarin tms. jäänteet, kuvattu idästä.			

227	Kellarikuoppa, kuvattu koillisesta.			
228	Maakumpu, kuvattu lounaasta.	PAHALAMPI	SAARIJÄRVI	28.9.2010
229	Maakumpu, kuvattu etelästä.			
230	Kuopparakenne, kuvattu etelästä.	ISO-KARAHKAJÄRVI 2	SAARIJÄRVI	15.7.2010
231	Kuopparakenne, kuvattu lounaasta.			
232	Kuopparakenne, kuvattu etelästä.	TERVAKUKKURI 2	SAARIJÄRVI	20.7.2010
233	Mahdollisen uunin jäänteitä puun alla, kuvattu kaakosta.	ISO-RENKANEN	SAARIJÄRVI	17.8.2010
234	Rakennuksen kellarikuoppaa, kuvattu etelästä.			
235	Rakennuksen kellarikuoppaa, kuvattu luoteesta.	RAJA-AHO	SAARIJÄRVI	18.8.2010
236	Pontikankeittovälineitä puron varrella.	OINASVUORI	TOIVAKKA	9.6.2010
237	Pontikankeittopaikkaa, kuvattu luoteesta.			
238	Yleiskuva kiviröykkiöalueesta, kuvattu länsiluoteesta..	VOOKELINSELKÄ	TOIVAKKA	9.6.2010
239	Kiviröykkiö, kuvattu luoteesta.			
240	Kiviröykkiö, kuvattu kaakosta.			
241	Kivien väliin muodostuu "alittari", kuvattu kaakosta.	TÖLLIN KIRKKO	TOIVAKKA	25.5.2010
242	Töllin kirkko, kuvattu lounaasta.			
243	Herrasenahon rauhoitettu merkkipuu.	HERRASENAHO	TOIVAKKA	4.6.2010
244	Kaiveruksia puun alaosassa.			
245	Nimikirjaimia kaarnassa.			
246	Osittain hajonnut rakennuksen jäännös, kuvattu koillisesta.	HERRASENAHO 2	TOIVAKKA	30.6.2010
247	Kartta Herrasenahon rakenteista.			
248	Avonainen kaivo, kuvattu lounaasta.			
249	Rakennuksen jäännöksiä kasvillisuuden seassa.			
250	Myyty asuinrakennus, kuvattu koillisesta.	KUKKULA	TOIVAKKA	29.6.2010
251	Asuinrakennuksen sisätiloja.			
252	Asuinrakennuksen sisätiloja.			
253	Kartta Kukkulan rakenteista.			
254	Röykkiö talon pihapiirissä, kuvattu koillisesta.			
255	Kiviaitaa, kuvattu idästä.			
256	Raimo Askolinin hakkaama kivi tien vieressä, kuvattu lounaasta.			
257	Asuinrakennuksen kattorakenteita.			
258	Kartta Toivolan rakenteista.	TOIVOLA	TOIVAKKA	29.6.2010
259	Röykkiö, kuvattu pohjoisesta.			
260	Rakennuksen perustukset, kuvattu luoteesta.			
261	Hajonnut uunilatomo.			
262	Kartta rakenteista.	VANHA KASKIMÄKI	TOIVAKKA	29.6.2010
263	Tervahaudassa seisoo Tuukka Kumpulainen.	NALLINKANGAS	TOIVAKKA	28.7.2010
264	Levälammen kämpppä sisältä.	LEVÄLAMPI	TOIVAKKA	29.6.2010
265	Levälammen kämpppä, kuvattu kaakosta.			
266	Uittopadon jäänteitä, kuvattu etelästä.	HUHTALAMPI	TOIVAKKA	8.6.2010
267	Maja, kuvattu pohjoisesta.	SAARILAMPI	UURAINEN	7.7.2010
268	Maja, kuvattu idästä.			
269	Halkosuoja, kuvattu luoteesta.			
270	Maja, kuvattu lounaasta.			
271	Pienen patorakennelman jäänteet ojassa, kuvattu pohjoisesta.	SAARILAMPI2	UURAINEN	7.7.2010
272	Kivi- ja betonirakenne, kuvattu lännestä.	SAARILAMPI3	UURAINEN	21.9.2010
273	Rakennusjätettä metsässä, kuvattu idästä.			
274	Seinälinjaa metsässä, kuvattu pohjoisesta.			
275	Mahdollinen nauriskuoppa, kuvattu idästä.	KYYNÄMÖINEN	UURAINEN	21.9.2010
276	Mahdollinen nauriskuoppa, kuvattu luoteesta.			
277	Kiviröykkiö, kuvattu pohjoisesta.	AHVENHARJU2	ÄHTÄRI	19.8.2010
278	Miilumaja, kuvattu eteläkaakosta.	MIILUMAJA	ÄHTÄRI	13.8.2010
279	Tervahaudan pohjaa, kuvattu lännestä.	MIILUKANGAS	ÄHTÄRI	13.8.2010
280	Miilun pohja erottuu heikosti kasvillisuuden alta, kuvattu länessä.			
281	Vehkatallinmaan opaskyltti	VEHKAKIVI	ÄHTÄRI	19.8.2010
282	Kiveen kaiverrettu muistokirjoitus.			
283	Vehkakivi, kuvattu pohjoisesta.			
284	Tornin jäänteitä, kuvattu etelästä.	KAIJANHARJU	ÄHTÄRI	19.8.2010
285	Pitkäsen kämpän rauniot, kuvattu koillisesta.	PITKÄNEN	ÄÄNEKOSKI	17.9.2010

286	Pitkäsen kämpän rauniot, kuvattu pohjoisesta.			
287	Kaksi kolottua puuta, kuvattu luoteesta.	LEPPILAMPI	ÄÄNEKOSKI	17.9.2010
288	Haalinkaisen saunarakennus, kuvattu lounaasta.	HAALINKAINEN	ÄÄNEKOSKI	17.9.2010
289	Rakennuksen rauniot, kuvattu koillisesta.	KIVETTY	ÄÄNEKOSKI	17.9.2010
290	Salvan ja seinä rakenteen jäänteitä.	MUSTAKANGAS	ÄÄNEKOSKI	27.9.2010
291	Rakennuksen jäännökset, kuvattu koillisesta.			
292	Uittoränniä ja ladottuja kiviä.	IISJOKI	ÄÄNEKOSKI	27.9.2010
293	Uittoränniä kuvassa vasemmallalla, kuvattu luoteesta.			
294	Uuni, kuvattu lounaasta.	KOIVISTO	ÄÄNEKOSKI	27.9.2010
295	Röykkiö, kuvattu lännestä.			
296	Kaivo, kuvattu kaakosta.			
297	Rakennuksen 3 perustukset, kuvattu luoteesta.			
298	Rakennuksen 1 jäännökset, kuvattu luoteesta.	KOLULA	ÄÄNEKOSKI	6.8.2010
299	Rakennuksen 2 jäännökset, kuvattu koillisesta.			
300	Mahdollisen säilytyskuopan tms. jäänteet, kuvattu kaakosta.			
301	Kaivo, kuvattu kaakosta.			
302	Aita, kuvattu lounaasta.			
303	Rakennuksen 3 jäännökset, kuvattu koillisesta.			
304	Kaiverrus pilkassa, kuvattu etelästä.	KALLIOSUONKANGAS	ÄÄNEKOSKI	6.8.2010
305	Kiviä Riikosmäellä, kuvattu lännestä.	RIIKOSMÄKI	ÄÄNEKOSKI	27.9.2010
306	Luutnantin silta, kuvattu lännestä.	LUUTNANTIN SILTA	SAARIJÄRVI	28.9.2010
307	Piharakennus, kuvattu etelästä.	TIILIKKA	SAARIJÄRVI	28.9.2010
308	Päärakennus, kuvattu pohjoisesta.			
309	Liesin kämpän konehalli, kuvattu etelästä.	LIESIN KÄMPPÄ	JÄMSÄ	14.7.2010
310	Asuinrakennuksen uuni.	PUNAMÄKI	JÄMSÄ	14.7.2010
311	Punamäen talo taustalla, kuvattu pohjoisesta.			
312	Punamäen talon pihavessa, kuvattu kaakosta.			
313	Piharakennus, kuvattu kaakosta.			
314	Asuinrakennus sisältä.			
315	Päärakennus, kuvattu pohjoisesta.			
316	Riihimäen talo, kuvattu lounaasta.	RIIHIMÄKI	JÄMSÄ	19.7.2010
317	Riihimäen aitta, kuvattu itäkoillisesta.	RIIHIMÄKI AITTA	JÄMSÄ	
318	Pumppu-Kustaan mökki, kuvattu lännestä.	PUMPPU-KUSTAAAN MÖKKI	JYVÄSKYLÄ	14.6.2010
319	Kuva sisätiloista.			
320	Rakennuksen jäännökset pihamaalla, kuvattu idästä.			
321	Pumpun mäntä mökin seinää vasten.			
322	Rakennusjätettä pihamaalla.			
323	Kuva sisätiloista.			
324	Riihen alimpia hirsikertoja, kuvattu idästä.	HEINÄMÄKI RIIHI	JYVÄSKYLÄ	8.7.2010
325	Riihen kiukaan jäänteitä, kuvattu lounaasta.			
326	Riihen hirsien salvosta, kuvattu etelästä.			
327	Riuttalan petäjä, kuvattu lounaasta.	RIUTTALA	JOUTSA	23.6.2010
328	Vanha kulkureitti, kuvattu pohjoisesta.			
329	Kookkain Riuttalan rajamerkeistä.			
330	Rajapyykki 4, kuvattu kaakosta.			
331	Metsätyömiesten ruokailutilat.	HUHTAPURON KÄMPPÄ	TOIVAKKA	25.5.2010
332	Metsätyömiesten makuutilat.			
333	Kämpä, kuvattu lounaasta.			
334	Kämpä, kuvattu koillisesta.			
335	Heinäsuon kämpä, kuvattu koillisesta.	HEINÄSUON KÄMPPÄ	JYVÄSKYLÄ	1.6.2010
336	Heinäsuon kämpä, kuvattu kaakosta			
337	Heinäsuon kämpän pihapiiriä, kuvattu kaakosta.			
338	Kämpä, kuvattu kaakosta.	MURTOLAMPI	SAARIJÄRVI	18.8.2010

## Liite IV Kohdeluettelo

### A Muinaisjäännökset

	s
Esihistoriallisen ajan muinaisjäännökset	1
Historiallisen ajan muinaisjäännökset	40

**Kirkkosalmi kivikautinen asuinpaikka**

MH-tunnus: 112280

<b>Kohdetyyppi:</b>	1 Asuinpaikat	<b>Haltija:</b>	121 Metsätalous Länsi-Suomi
<b>Ajoitus:</b>	7111 Kivikausi	<b>Ylläpitäjä:</b>	121 Metsätalous Länsi-Suomi
<b>Rakentamisvuosi:</b>		<b>Kunta:</b>	508 MÄNTTÄ-VILPPULA
<b>Lukumäärä:</b>	1		

<b>Koordinaattiselitys:</b>	alueen keskikoordinaatti, aluerajaus muutettu	<b>Geometria tuotettu:</b>	9 Muu tuottamistapa
<b>Koordinaatit:</b>	X 6881120, Y 3368215, Z 100	<b>Löydöt:</b>	KM 38437, Diar. 19.10.2010; KM 31796:1-10, Diar. 30.11.1999; KM 28320, Diar. 18.7.1994

**Taustatiedot**

Kirkkosalmi on tunnettu kivikautinen asuinpaikka, joka on merkitty muinaisjäännösrekisteriin. Kohteen on tarkastanut arkeologi Petro Pesonen vuonna 1994 ja siellä on inventoinnin yhteydessä käynyt arkeologi Vadim Adel vuonna 1999.

**Ympäristön kuvaus**

Asuinpaikka sijaitsee Vilppulan kirkon luona, Kirkkosalmen pohjoisrannalla. Pesonen löysi itäisen löytöalueen, joka sijoittuu kirkkomaalle ja kirkon (rakennettu 1891-1900) alle, eikä ole Metsähallituksen maalla. Adel löysi läntisen löytöalueen, joka sijoittuu osin Metsähallituksen maalle. Tällä alueella on uudistuskypsää metsikköä.

**Kohteen kuvaus**

Asuinpaikka muodostuu läntisestä ja itäisestä löytöalueesta, jotka on erotettu löytöalueiden korkeuseron vuoksi ja koska oletettiin välissä olevan alueen olevan löydötön tai tuhoutunut. Kohdetta tarkastettaessa löytöalueiden väliltä jyrkässä törmässä valuneesta hiekasta löydettiin kaksi kvartsin kappaletta, joista ainakin toinen on selvä iskos.

**Kohteen rajaus**

Löytöjen johdosta ehdotetaan aluerajaus, jossa läntinen ja itäinen löytöalue yhdistetään.

**Tulkinta**

Kivikautinen asuinpaikka.

**Lisätietoja**
**Toimenpiteet**
**Tarkastukset**

Tila: 3 Toteutettu Laji: 6 Suojeluarvojen tarkastus Tarkastusvuosi: 2010  
 Tarkastuspvm: 21.7.2010 Tarkastaja: R. Mustonen  
 Kuvaus: KMO kulttuuriperintöinventointi Jyväskylän seutu

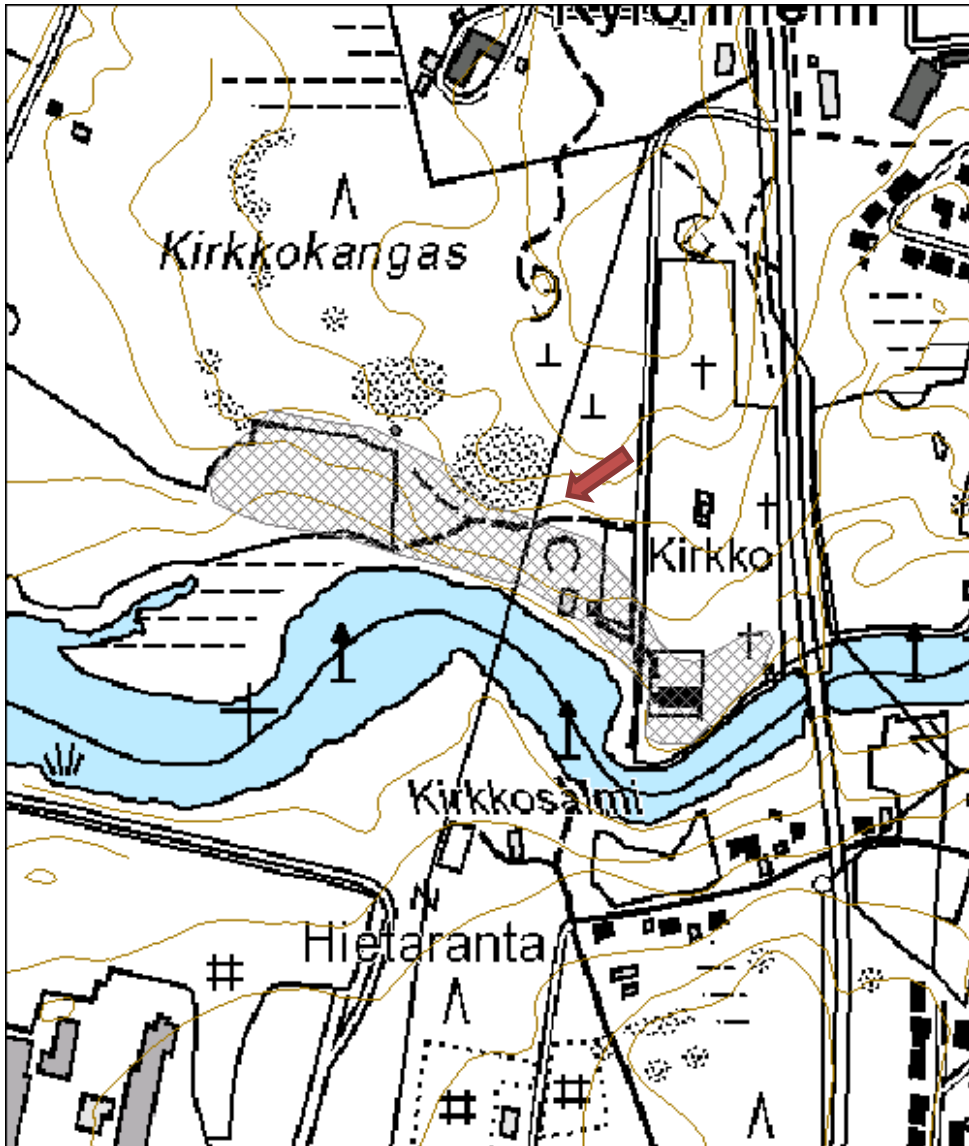
<b>Viranomaisrekisterinro:</b>	933010006	<b>Kunto:</b>	1 Hyvä
<b>Arvotus:</b>	8 Muu suojeleuarvo	<b>Olotila:</b>	2 Ei käytössä
<b>Selitys:</b>		<b>Kohteen suojele:</b>	2 Muinaisjäännösrekisteri II
		<b>Selitys:</b>	
<b>Ympäristön suojele:</b>	0 Ei määritelty		
<b>Selitys:</b>			



Kivikautisen asuinpaikan läntistä osaa, kuvattu kaakosta.



<b>Kohdetyyppi:</b>	1 Asuinpaikat	Copyright:	© Metsähallitus 2008 © Maanmittauslaitos 1/MML/08
<b>Koordinaatit:</b>	X 6881120, Y 3368215, Z 100	Mittakaava:	1:5000



<b>Kirkkokangas puolustusvarustus</b>	<b>MH-tunnus: 112300</b>
---------------------------------------	--------------------------

<b>Kohdetyyppi:</b>	5 Puolustusvarustukset	<b>Haltija:</b>	121 Metsätalous Länsi-Suomi
<b>Ajoitus:</b>	7116 Uusi aika	<b>Ylläpitäjä:</b>	121 Metsätalous Länsi-Suomi
<b>Rakentamisvuosi:</b>		<b>Kunta:</b>	508 MÄNTTÄ-VILPPULA
<b>Lukumäärä:</b>	2		

<b>Koordinaattiselitys:</b>	mitattu havaitun juoksuhaudan kohdalta	<b>Geometria tuotettu:</b>	9 Muu tuottamistapa
<b>Koordinaatit:</b>	X 6881250, Y 3368130, Z 109	<b>Löydöt:</b>	

### *Taustatiedot*

Kohteesta kerrottiin haastattelussa ja siitä on tieto SutiGis:ssä.

### *Ympäristön kuvaus*

Kirkkokangas sijaitsee Vilppulan kirkon luoteispuolella ja sitä ympäröivät etelä- ja länsipuolella vesistöt. Kangasta kiertävät varikon vanhat aidat. Kuviolla, johon kohde on merkitty, on taimikkoa.

### *Kohteen kuvaus*

Juoksuhaudat ovat lähestulkoon kadonneet kasvillisuuden sekaan. Niiden tarkkaa sijaintia ja lukumäärää on vaikea määrittellä. Merkityn sijainnin lisäksi rakenteita on Kirkkokankaan länsiosissa. Juoksuhaudat liittyvät todennäköisesti vuoden 1918 tapahtumiin, jolloin valkoiset pitivät hallussaan Vilppulan-Ruoveden maantietä. 7. helmikuuta punaiset yrittivät päästä Kirkkosalmen yli ja pääsivätkin pohjoispuolisille rantapenkoille. Valkoiset pääsivät kuitenkin lopulta voitolle. Kirkkokankaalla tapahtunut myöhempi puolustusvoimien toiminta (Vilppulan varikko) vaikeuttaa kansalaissodan rakenteiden erottamista nuoremmista. Todennäköisesti Kirkkokankaan koillisosissa sijaitsevat poterot liittyvät nuorempaan toimintaan.

### *Kohteen rajaus*

Pistemäinen

### *Tulkinta*

Vuoden 1918 tapahtumiin liittyviä juoksuhautoja

### *Lisätietoja*

Kirjallisuutta: Mönkkönen, Mauri 1988. Vilppulan ja Pohjaslahden historia 1866-1918 Nälkävuosista kapinaan. Vanhan Ruoveden historia III:4: 315-322.

### *Toimenpiteet*

### *Tarkastukset*

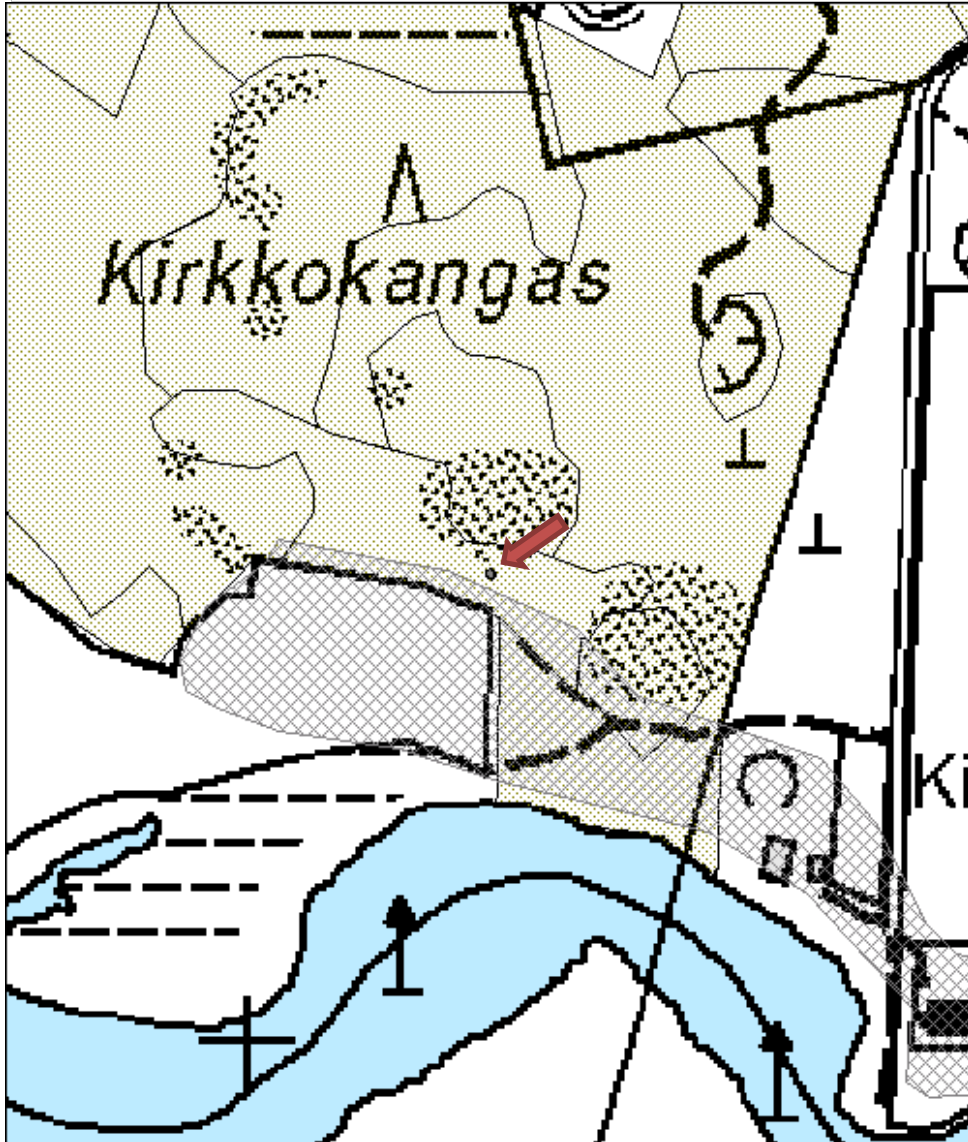
Tila: 3 Toteutettu      Laji: 6 Suojeluarvojen tarkastus      Tarkastusvuosi: 2010  
 Tarkastuspv: 21.7.2010      Tarkastaja: R. Mustonen  
 Kuvaus: KMO kulttuuriperintöinventointi Jyväskylän seutu

<b>Viranomais- rekisterinro:</b>		<b>Kunto:</b>	2 Kesinkertainen
<b>Arvotus:</b>	3 Esitys mj-luokka II	<b>Olotila:</b>	2 Ei käytössä
<b>Selitys:</b>		<b>Kohteen suojelu:</b>	9 Muu suojeluarvo
		<b>Selitys:</b>	
<b>Ympäristön suojelu:</b>	0 Ei määritelty		
<b>Selitys:</b>			



Juoksuhaata kasvillisuuden peitossa, kuvattu etelästä.

<b>Kohdetyyppi:</b>	5 Puolustusvarustukset	Copyright:	© Metsähallitus 2008 © Maanmittauslaitos 1/MML/08
<b>Koordinaatit:</b>	X 6881250, Y 3368130, Z 109	Mittakaava:	1:3000



**Kuolemankorpi muistotaulu**

MH-tunnus: 112196

<b>Kohdetyyppi:</b>	11 Taide/muistomerkit	<b>Haltija:</b>	121 Metsätalous Länsi-Suomi
<b>Ajoitus:</b>	7116 Uusi aika	<b>Ylläpitäjä:</b>	121 Metsätalous Länsi-Suomi
<b>Rakentamisvuosi:</b>		<b>Kunta:</b>	508 MÄNTTÄ-VILPPULA
<b>Lukumäärä:</b>	1		

<b>Koordinaattiselitys:</b>		<b>Geometria tuotettu:</b>	4 Gps-mittaus, korjaamaton
<b>Koordinaatit:</b>	X 6887226, Y 3361503, Z 151	<b>Löydöt:</b>	

**Taustatiedot**

Tieto kohteesta on saatu haastattelussa (Markku Kalliojärvi).

**Ympäristön kuvaus**

Kyltti on metsäautotien eteläpuolella. Kuviolla on tuoretta kangasta, jossa kasvaa varttunutta kasvatusmetsää. Metsäautotien pohjoispuolella alkaa Elämänmäen luonnonsuojelualue.

**Kohteen kuvaus**

Vanerikylttiin on tussilla kirjoitettu "POTILAS VESTERINEN SURMASI PAIKKAKUNTALAISEN KALLE KOIVUSEN TÄSSÄ N.V. 1907" ja pienemmillä kirjaimilla kyltin reunaan TA. Suullisen tiedon mukaan potilas Vesterinen karkasi viereisestä Elämänmäen hermotauti- ja luonnonparantolasta.

**Kohteen rajaus**

Pistemäinen

**Tulkinta**

Tarinapaikka

**Lisätietoja**

Tohtori E.W. Lybeck vuokrasi Katajamäen kruununmetsätorpan ja perusti Elämänmäen hermotauti- ja luonnonparantolan (1906–1917). Lybeckin hoidossa mielisairaajat saivat liikkua vapaana luonnossa. Miespuoliset potilaat liikkivat liehuissa ilmahousuissa yläruumis paljaana. Hoitomuotoina käytettiin ammekylpyjä sekä aurinko- ja ilmakylpyjä. Hoitoja hakivat mm. Juhani Aho, Ilmari Kianto, Akseli Gallen-Kallela. Kun jotkut potilaat aiheuttivat ongelmia, paikkakunnalla pidettiin kansalaiskokous, jossa vaadittiin hoidettavien vapauksien kaventamista.

Kirjallisuutta: Mönkkönen, M. 1988: Vilppulan ja Pohjaslahden historia 1866–1918 Nälkävuosista kapinaan. –Vanhan Ruoveden historia III: 4, s. 242-246

**Toimenpiteet**
**Tarkastukset**

Tila: 3 Toteutettu

Laji: 6 Suojeluarvojen tarkastus

Tarkastusvuosi: 2010

Tarkastuspvm: 2.9.2010 Tarkastaja: R. Mustonen  
 Kuvaus: KMO kulttuuriperintöinventointi Jyväskylän seutu

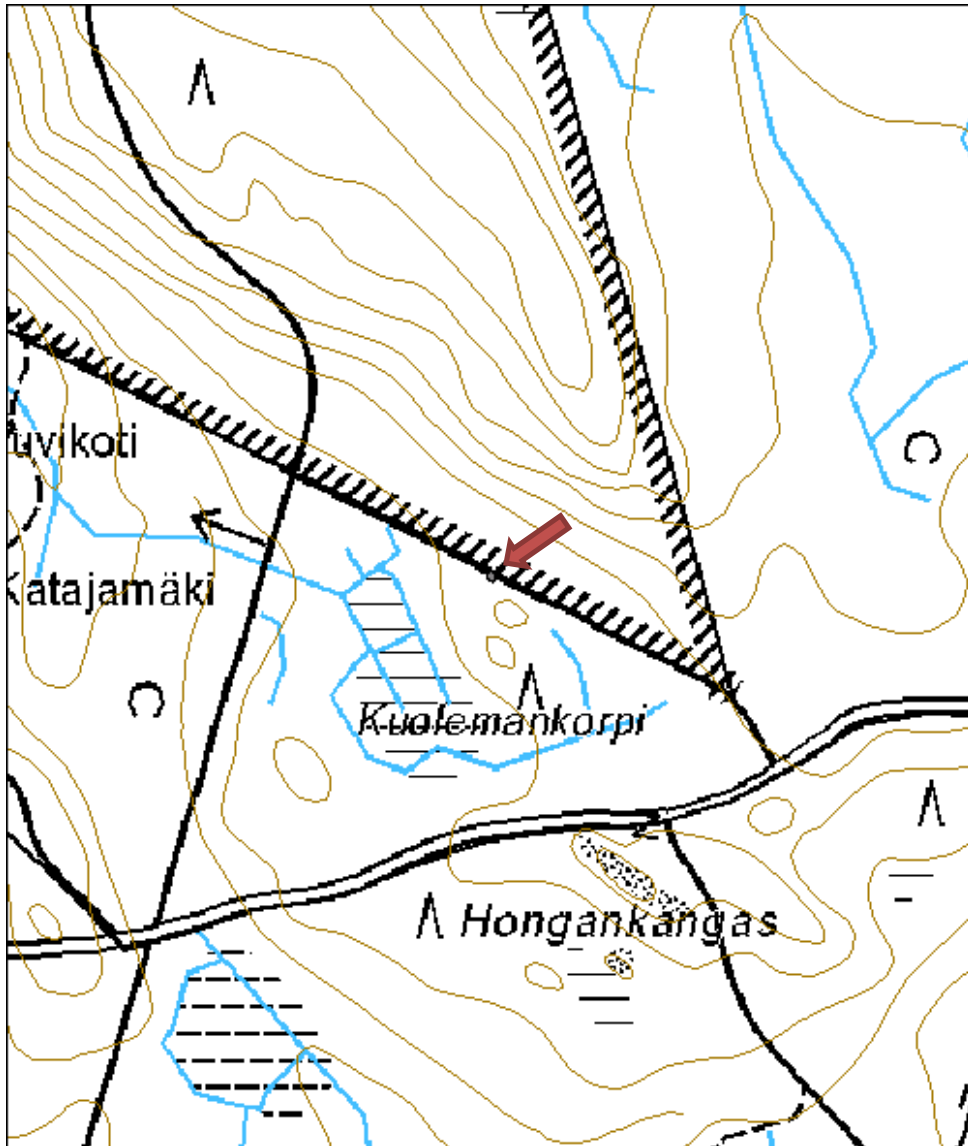
<b>Viranomais- rekisterinro:</b>		<b>Kunto:</b>	1 Hyvä
<b>Arvotus:</b>	8 Muu suojeluarvo	<b>Olotila:</b>	2 Ei käytössä
<b>Selitys:</b>		<b>Kohteen suojaus:</b>	9 Muu suojeluarvo
		<b>Selitys:</b>	

<b>Ympäristön suojaus:</b>	0 Ei määritelty
<b>Selitys:</b>	



Muistokyltti, kuvattu pohjoiskoillisesta.

<b>Kohdetyyppi:</b>	11 Taide/muistomerkit	Copyright:	© Metsähallitus 2008 © Maanmittauslaitos 1/MML/08
<b>Koordinaatit:</b>	X 6887226, Y 3361503, Z 151	Mittakaava:	1:5000



<b>Muurimäki rakennus jäännös</b>	<b>MH-tunnus: 112200</b>
-----------------------------------	--------------------------

<b>Kohdetyyppi:</b>	1 Asuinpaikat	<b>Haltija:</b>	121 Metsätalous Länsi-Suomi
<b>Ajoitus:</b>	7116 Uusi aika	<b>Ylläpitäjä:</b>	121 Metsätalous Länsi-Suomi
<b>Rakentamisvuosi:</b>		<b>Kunta:</b>	508 MÄNTTÄ-VILPPULA
<b>Lukumäärä:</b>			

<b>Koordinaattiselitys:</b>	<b>Geometria tuotettu:</b>
<b>Koordinaatit:</b>	<b>Löydöt:</b>
X 6888140, Y 3364221, Z 170	6 Digitointi, mittakaava >=1:10000

**Taustatiedot**

Tieto kohteesta saatiin haastattelussa (Markku Kalliojärvi).

**Ympäristön kuvaus**

Korkean mäen päällä, jossa on myös GSM-torni. Kohde sijaitsee usean kuvion alueella, joiden kehitysluokat vaihtelevat taimikosta uudistuskypsään metsään. Metsä on lehtipuuvaltaista.

**Kohteen kuvaus**

GSM-tornille vievältä tieltä lähtee kaksi vanhaa tieuraa. Ainakin neljä rakennuksen jäännöstä sijaitsee länsipuoleisen tieuran ympäristössä. Aivan tien vieressä on rakennuksen jäänteet, jossa on syvä kiviseinäinen kellari ja hieman lahonneista alahirsiä. Tästä pohjoiseen on nähtävissä rakennuksen kivistä seinälinjaa. Tästä edelleen pohjoiseen on kapean suorakaiteen muotoinen rakennuksen jäännös, jossa on laattamaisista kivistä ladottua kellarin seinämää. Tien mutkassa, sen länsipuolella on vielä kookkaan rakennuksen seinälinjaa, mutta rakenne on melkein kadonnut maastoon. Tien itäpuolella maastossa on muotoja, jotka voivat viitata rakennukseen, mutta mitään konkreettisia jälkiä tästä ei ole. Tien itäpuolella on kuitenkin kiviaitaa ja lukuisia röykkiöitä sekä neliömäinen kuoppa. Röykkiöitä on koko mäen päällisellä alueella.

**Kohteen rajaus**

Kohde on rajattu alueena.

**Tulkinta**

Vanhan tilan rakennusjäännöksiä.

**Lisätietoja**
**Toimenpiteet**
**Tarkastukset**

Tila: 3 Toteutettu      Laji: 6 Suojeluarvojen tarkastus      Tarkastusvuosi: 2010  
 Tarkastuspv: 2.9.2010      Tarkastaja: R. Mustonen  
 Kuvaus: KMO kulttuuriperintöinventointi Jyväskylän seutu



<b>Viranomaisrekisterinro:</b>		<b>Kunto:</b>	1 Hyvä
<b>Arvotus:</b>	8 Muu suojeluarvo	<b>Olotila:</b>	2 Ei käytössä
<b>Selitys:</b>		<b>Kohteen suojelu:</b>	9 Muu suojeluarvo
		<b>Selitys:</b>	
<b>Ympäristön suojelu:</b>	0 Ei määritelty		
<b>Selitys:</b>			



Rakennuksen seinälinjaa, kuvattu koillisesta.



Rakennuksen alahirsiä, kuvattu idästä.

<b>Kohdetyyppi:</b>	1 Asuinpaikat	Copyright:	© Metsähallitus 2008 © Maanmittauslaitos 1/MML/08
<b>Koordinaatit:</b>	X 6888140, Y 3364221, Z 170	Mittakaava:	1:5000

