

**Hämeenkyrö
Vt. 3:n parannusalueen
Hämeenkyrön liittymän tienoon
muinaisjäännösinventointi
2011**

Timo Jussila



Kustantaja: Ramboll Finland Oy

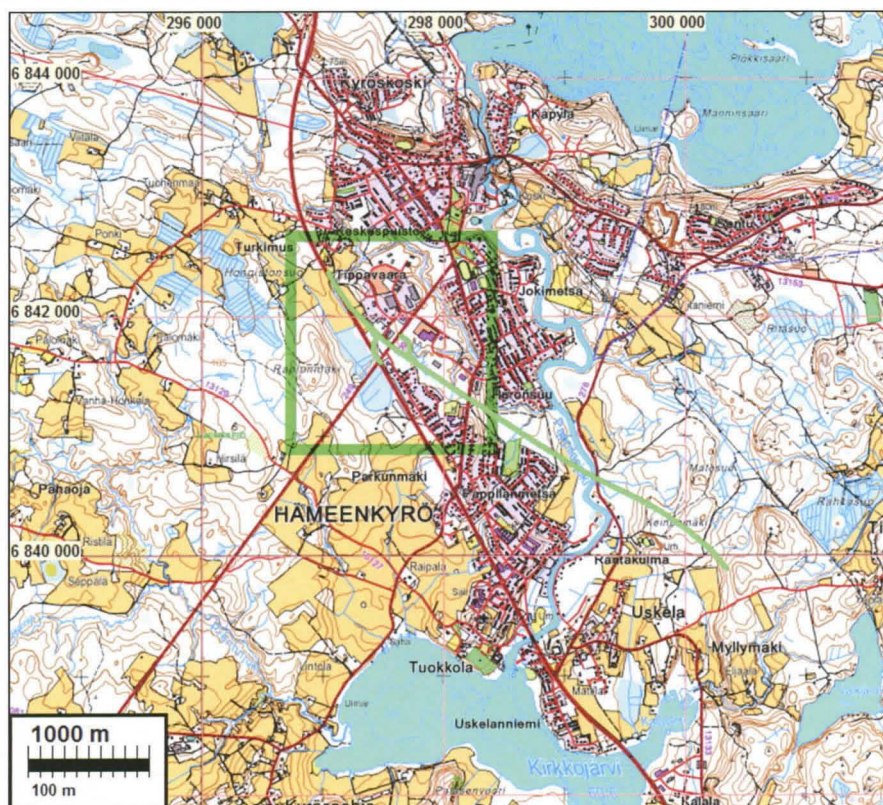
Sisältö:

Perustiedot	2
Inventointi	3
Kartat	4
Vanhat kartat	7
Kuvia	10

Perustiedot

- Alue:** Valtatie 3:n suunnitellun uuden Hämeenkyrön liittymän ympäristö, Hämeenkyrön Tippavaarassa
- Tarkoitus:** Vanhojen karttojen analyysillä paikantaa vanha Kyröntien linjaus ja arvioida sen status.
- Kustantaja:** Ramboll Finland Oy
- Työaika:** Kenttätyöaika: lyhyt maastotarkastus 5.5.2011.
- Tekijät:** Mikroliitti Oy, Timo Jussila.
- Aiemmat tutk:** Jussila 2006, vt 3 linjauksen inventointi Hämeenkyrössä.
- Tulokset:** Liittymän alueella on jäänteitä vanhasta 1700-luvun joka saattaa noudattaa vanhaa, mahdollisesti keski-ajalla ulottuvaa Kyrön tietä (Hämeenkankaan tie). Vanhaa tielinjaa on säilynyt metsätienä 280 m matkalla Hämeenkyrön uuden liittymän alueella, sekä pienenä sorapintaisena paikallistienä Jaakonpolun ja Turkimustien välillä, jossa vanha tielinja koukkaa aivan vt 3:n kupeeseen. Muualla liittymän lähialueella vanha tielinja on asfaltoitujen katujen alla.

Uusi tielinjaus vihreällä. Alue mihin tämä tutkimus keskittyi on vihreän nelion sisällä.



Inventointi

Vuoden 2006 tielinjainventoinnissa ei tuolloisen inventointi vaatimusten kiinnitetty huomiota mm. vanhoihin historiallisen ajan tielinjoihin. Pirkanmaan maakuntamuseo edellytti Pirkanmaan Ely-keskukselle antamassaan lausunnossa muinaisjäännösinventoinnin täydentämistä vanhan Hämeenkancaantien linjauksen selvittämiseksi uuden vt3:n linjauksen liepeillä Hämeenkyrön keskustan tuntumassa.

Tämä inventointi on pääosin arkistoinventointi. Maastossa käytiin vain lyhyesti, vajaan tunnin ajan. Vanhojen karttojen (v. 1797 isojaon toimituskartta, v. 1840 pitäjänkartta, v. 1910 Senaattikartta, v. 1933 taloudellinen kartta) perusteella rekonstruoitiin 1797 tielinjan nykyiseen koordinaatistoon. Vanha tielinjan rekonstruoitu linjaus varmistettiin nykyisen kartan, ilmakuvan ja maastohavaintojen perusteella.

Vanhaa tielinjaa on säilynyt metsätienä vt:3 n ja Häijäntien risteuksen pohjoispuolella, huoltoaseman pohjoispuolella. Kyseiselle alueella on suunniteltu Hämeenkyrön liittymän luoteispuoleinen liittymäramppi. Uusi tielinja kulkee myös em. vanhan tielinjan poikki. Vanhaa tielinjaa on säilynyt metsämaastossa, moreenimaaperässä 280 m matkalla metsätienä alkaen Häijäntieltä pohjoiseen ja päättyen metsän reunassa Jaakontien eteläpuoliselle teollisuusalueelle. Metsäalue on nyt osin hakattu ja sitä hakataan ilmeisesti edelleen. Em. teollisuusalueella on tielinja kokonaan hävinnyt 250 m matkalla pohjoiseen, jossa vanha tielinja jatkuu Jaakonpolun jatkeena, pienenä, nimettömänä, sorapintaisena paikallistienä kaartuen aivan vt 3:n kupeeseen ja edelleen kaartuen etäämmäksi valtatie reunalta Turkimustien päähän, jossa vanha tielinja jatkuu pohjoiseen nykyisenä Turkimustienä.

Häijäntien ja vt 3:n risteuksen itä-kaakkoispuolella vanha tielinja on osin tuhoutunut huoltamon alle ja siitä kaakkoon tielinja on osin noudattanut nykyistä Nuijamiestentietä, mahdollisesti koukkaillen sen molemmin puolin, nykyisille pihamaille. Päätiestatuksen tielinja on menettänyt 1840-1910 välisenä aikana, jolloin tuolloinen valtatie siirtyi kulkemaan Kyrönkosken taajaman kautta.

Osittain käytöstä poistuneena säilynyt vanha tielinja Häijäntien pohjoispuolella voi periaatteessa olla muinaisjäännös, samoin soratienä oleva Jaakonpolun ja Turkimustien välinen osa. Käytännössä vanhasta tiestä ei käsittääkseni ole arkeologisin menetelmin (kuten kaivaustutkimus) saatavissa mitään uutta tai merkittävää tai nyt saatua kuvaa muuttavaa, dokumentoitavissa olevaa tietoa tämän kaltaisessa maaperässä. Paikalla voidaan todeta olleen ja olevan edelleenkin tie tutkittiinpa sitä kaivamalla tai ei. Kyseeseen voi tulla em. tielinjan pätkien muistomerkkiarvo joka voi puoltaa tielinjan osien säilyttämistä (tai jonkin asteista tarkempaa dokumentointia). Vanhan tielinjan osien muinaisjäännösstatuksen sekä suojeluarvon ja -tavan määrittää museoviranomainen.

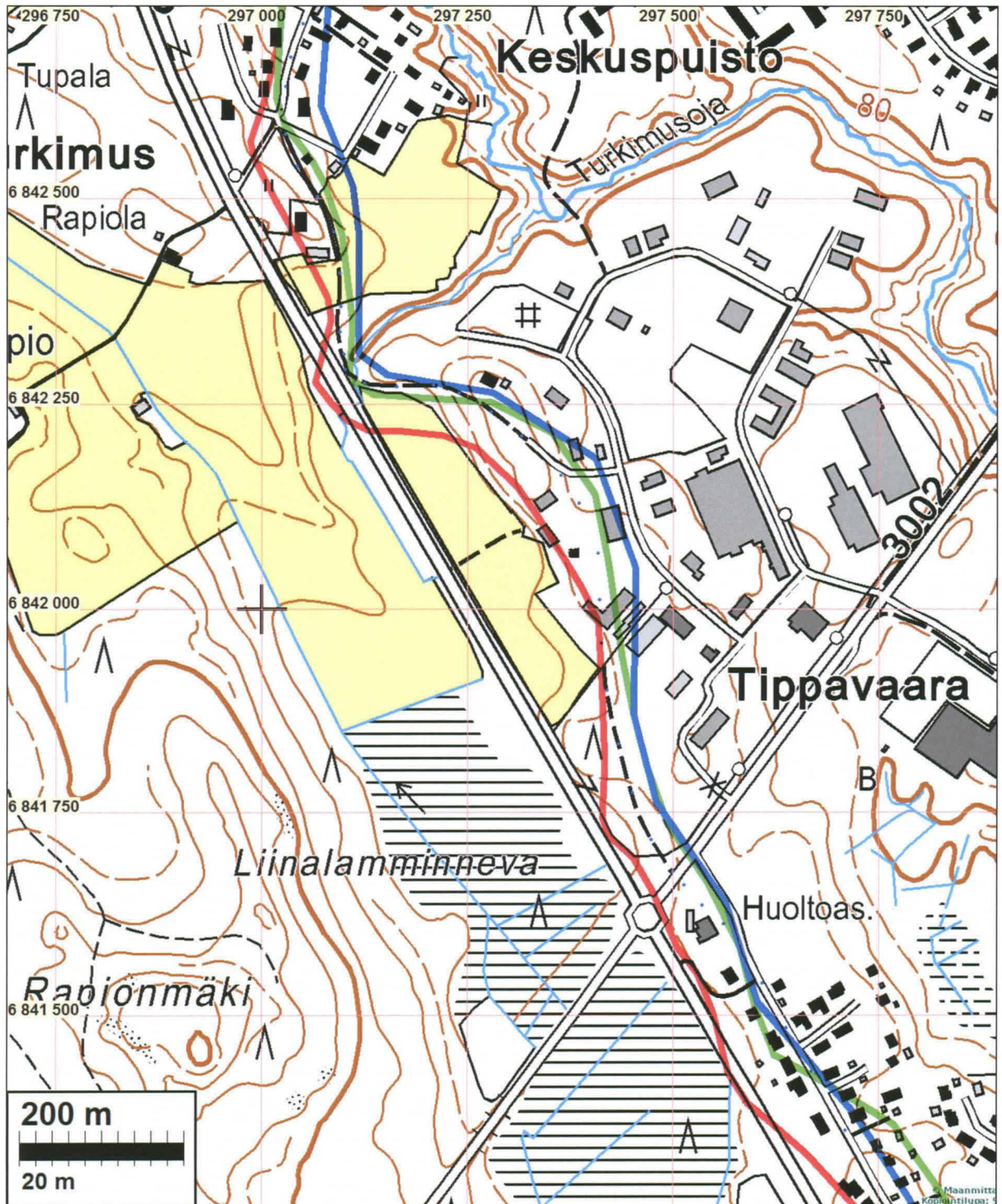
Porvoo 12.5.2011

Timo Jussila

PS. Paikalla käydessäni ”ohikulkumatalla” ei käytettävissäni ollut toimivaa kameraa inhimillisestä erehdyksestä johtuen. Tähän raporttiin on otettu kuvat Google StreetView palvelusta.

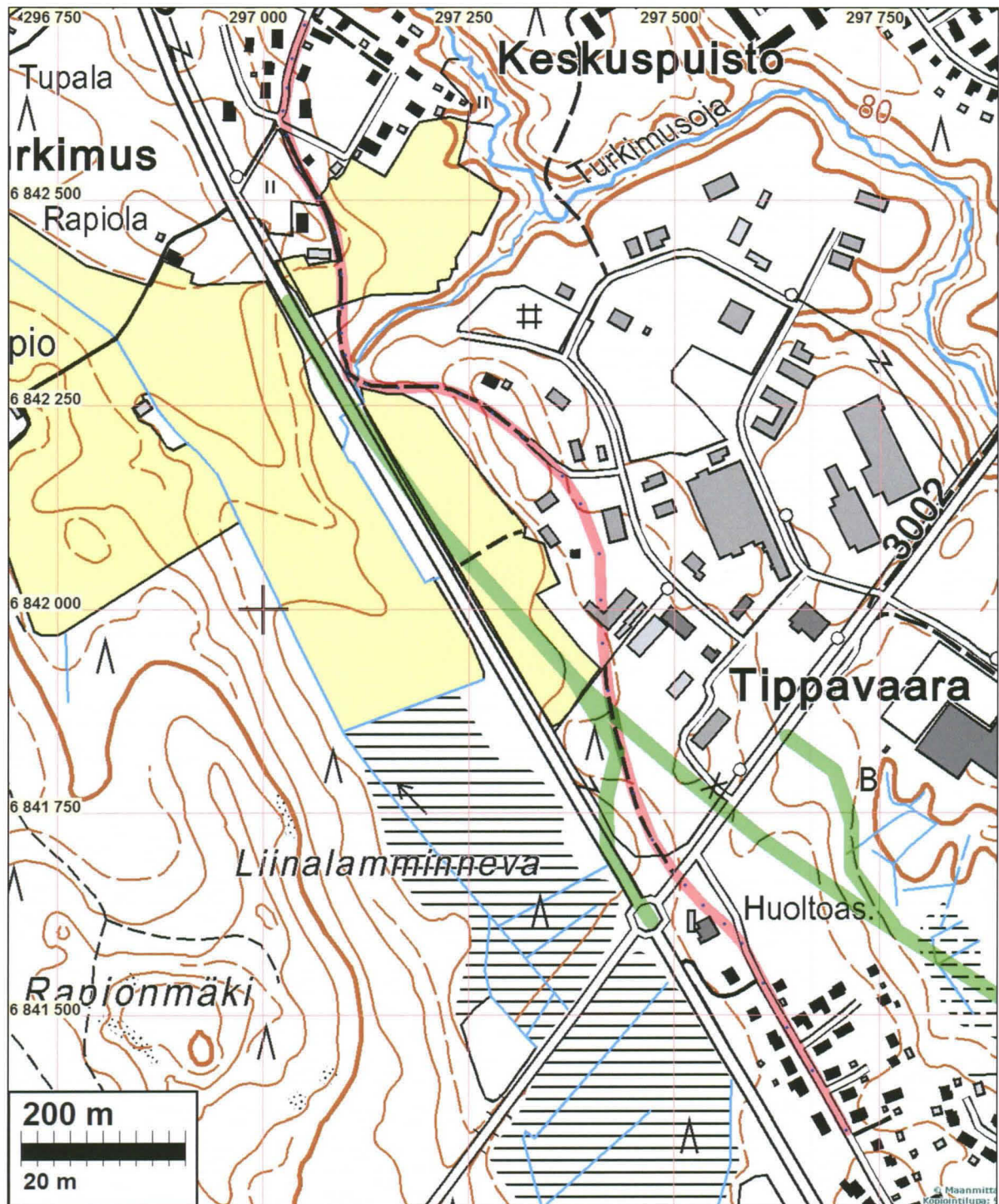
Kartat

Tielinaprojisoinnit



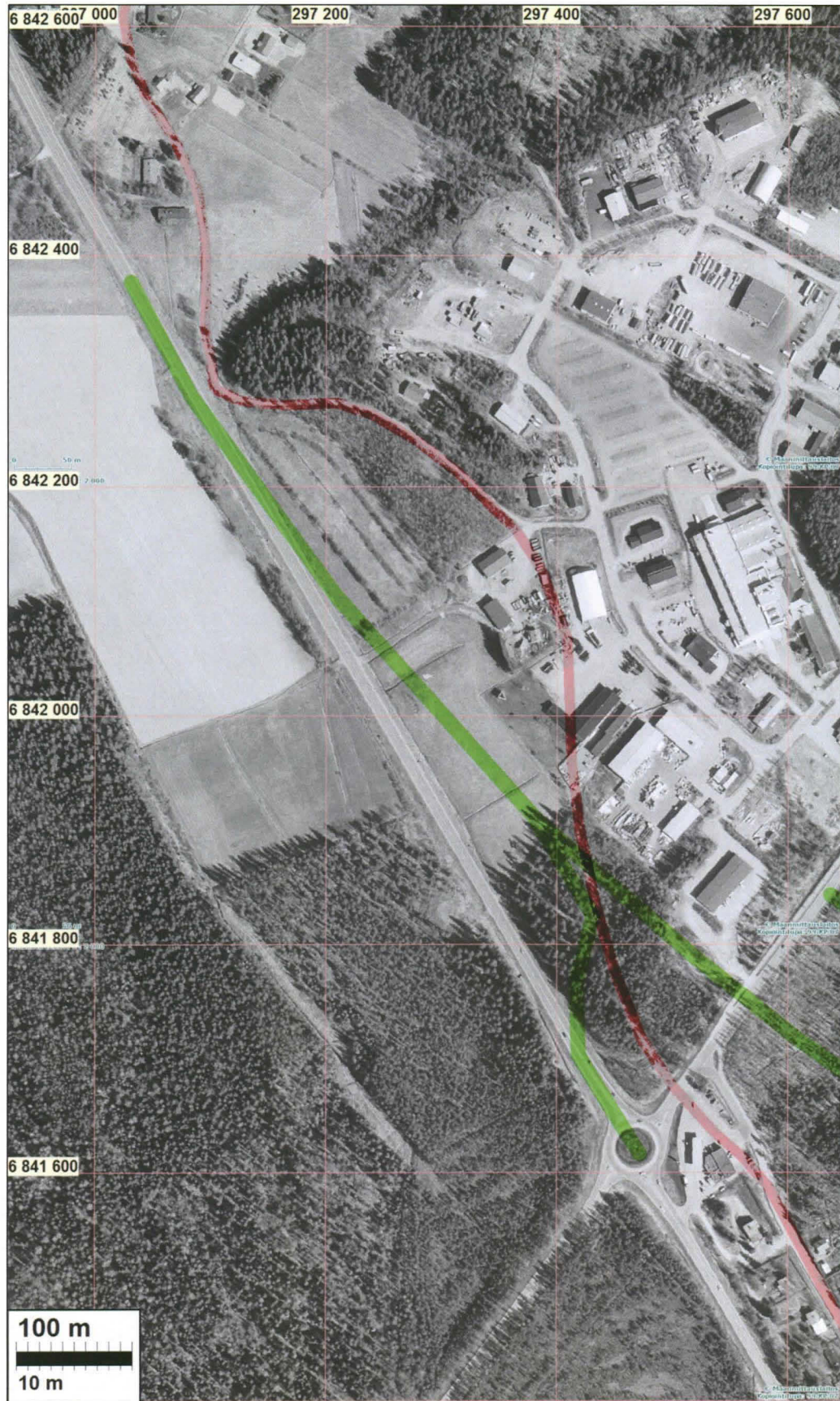
Kartalle on projisoitu vanha tielinja kolmesta kartasta: punainen 1797 kartalta, vihreä senaatin-kartasta 1910 ja sininen 1933 taloudellisesta kartasta. Isojakokartan (1797) projisointi on ilmeisesti, mielestäni selvästi epätarkka, ehkä n. 50 m toleranssilla. Se voi johtua projisoinnista – vaikkakin kartan keskeiset kohteet kirjoo ympäristössä ovat tarkoin paikallaan tai siitä että tielinjaa ei alunperinkään ole tarkasti piirretty laaja alaiseen karttaan - kulmavirhe kartan vähemmän tärkeässä laita-alueella. On toki mahdollista että tielinja on siirtynyt, mitta mitään merkkejä tiestä ei projisoinnin linjauksen kohdalla ole. Muut kartat ovat suurimittakaavaisia, eikä niistä voi

lähtökohtaisesta tielinjaa oheisen kartan tarkkuudella projisoida. Esitetyt projisoinnit todistavat että eri kartat kuvaavat samaa tietä. Maastohavaintojen perusteella todellinen vanha tielinja paikantuu projisoitujen linjojen liepeille, osin niiden päälle. Tulkittu kartta alla:

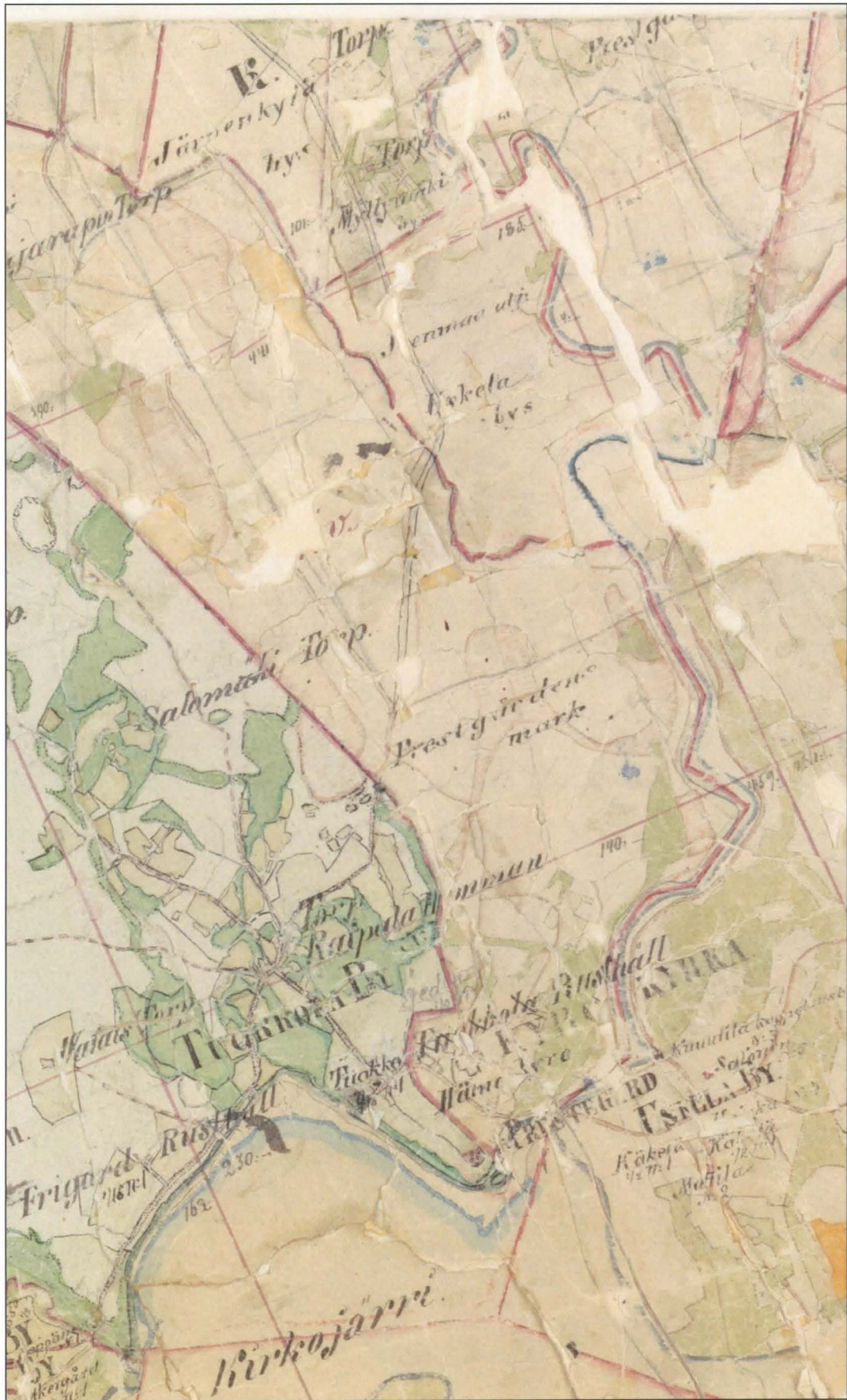


Vanha 1700-l tai varhaisemmalta ajalta peräisin oleva tielinja punaisella. Uusi vielä rakentamaton vt 3:n tielinja vihreällä. Samoin seuraavan sivun ilmakuvassa.

Ilmakuva



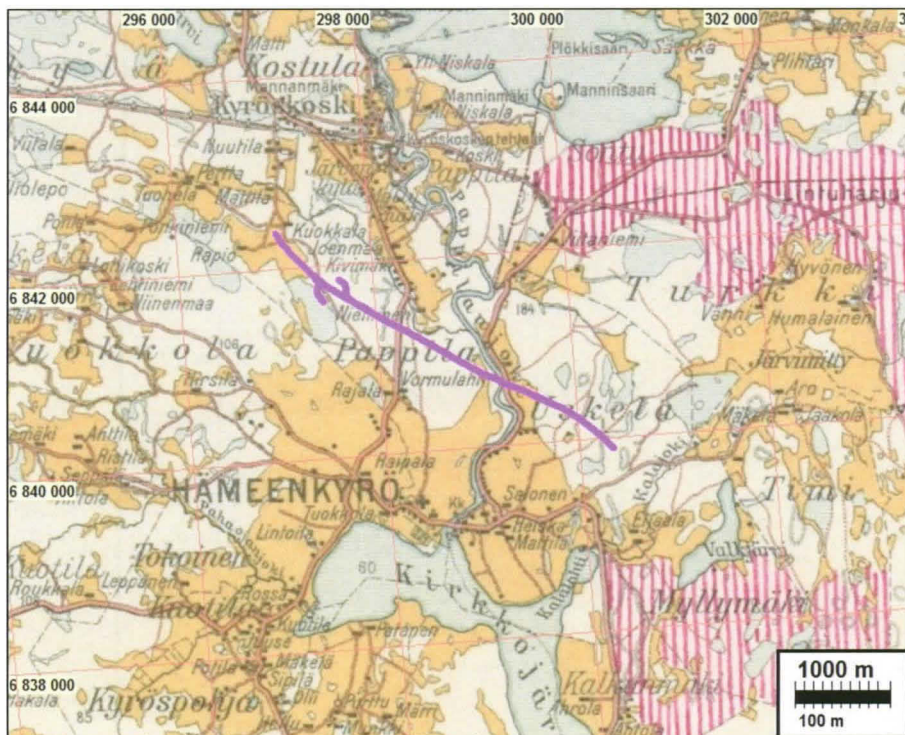
Kuvassa erottuu vanhan tielinjan tuhoutuneet osat ja metsä- sekä paikallistienä säilyneet osat.



Ote Hämeenkyrön pitäjänkartasta 1840 luvulta. Huonokuntoisessa kartassa vanhan Vaasantien linjaus näkyy heikosti kartan keskellä.



Ote Senaatinkartasta v. 1910. Päälle piirretty nyk koordinaatisto sekä sinipunaisella vt. 3:n uusi linjaus (osittain). Alla ote taloudellisesta kartasta v. 1933



Kuvia

Kuvat on kopioitu Google StreetView:istä.

<http://maps.google.fi/?ie=UTF8&ll=61.653991,23.175316&spn=0.015465,0.066047&z=15&layer=c&cbll=61.654468,23.175203&panoid=7cpzgUYeru9MtwNWmeRkeA&cbp=12,347.46,,0,0>



Häijäntie vas. Liikennemerkkin takaa erkanee metsätie pohjoiseen, joka vanha Vaasan tien tielinja (koillisesta).



Sama kohta kuvattuna kaakosta Nuijamiestentieltä. Vanha tielinja erkanee valotolpan takaa metsään.



Vanha tielinja kulkee metsätienä taustalla, hakatun metsän reunan ja kaivinkoneen välillä. Kuvattu n. 150 m vt 3:n ja Häijäntien risteyksen luoteispuolelta koilliseen.



Vanhan tielinjan mutka kaartuu kohti vt 3:a metsän reunassa kulkevana pienenä soratienä. Kuva n. 700 m risteyksestä luoteeseen.



Noin 800 m risteyksestä luoteeseen. Vanhan tielinjan mutka vt 3:n kupeessa – nyt pieni soratie.



Nuijamiesten tien luoteispäätä tulevan liittymän eteläpuolella, vas huoltamo. Vanha tielinja kulkenut suoraan huoltamon takaa, nykyinen tie siirretty vanhasta hieman koilliseen.