

# Hämeenkyrö Keskustan ohikulkutien linjauksen muinaisjäännösinventointi 2006



Timo Jussila



Kustantaja: Tiehallinto

**Sisältö:**

<b>Perustiedot</b> .....	<b>2</b>
<b>Inventointi</b> .....	<b>3</b>
<b>Hämeenkyrö 55 Mattila, röykkiöt</b> .....	<b>4</b>
<b>Kartat</b> .....	<b>5</b>
Maastokartta: koko tutk.alue.....	5
Maastokartta: alueen NW-osa .....	6
Maastokartta: alueenSE-osa .....	7

**Kansikuva:** Suunniteltu tielinja kulkee puron jommalta kummalta puolen. Kuvan kynnetyt pelot tarkastettiin. Kuvattu pohjoiseen Mattilan talon (alueen itäpuoliskossa) itäpuolelta.

**Perustiedot**

**Alue:** Uuden tielinjauksen alue Hämeenkyrön keskustassa ja sen itäpuolella.

**Tarkoitus:** Tarkistaa, onko suunnitellulla tielinjalla muinaisjäännöksiä.

**Tavoite:** Alueen kattava tarkastus, täyttää rakennus- ja maankäyttölain (9§) vaatimus riittävästä tutkimuksista.

**Työaika:** Kenttätyöaika: 24.-26.11.2006.

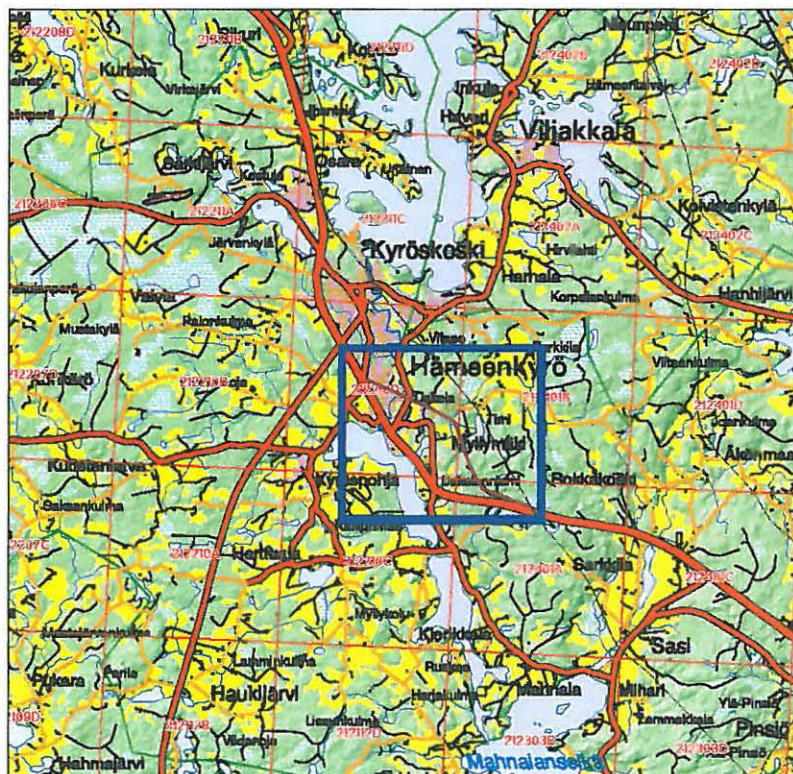
**Kustantaja:** Tiehallinto

**Tekijät:** Mikroliitti Oy, Timo Jussila ja Hannu Poutiainen.

**Aiemmat**

**tutkimukset:** Huurre Matti, inventointi 1968. Karivieri Arja, inventointi 1985.

**Tulokset:** Tielinjauksen alueella, sen itäpäässä on inventoinnissa v. 1985 havaittu kaksi pientä kiviröykkiötä. Niitä ei löydetty tässä inventoinnissa – röykkiöt lienevät tuhoutuneet, niitä ei löydetty. Tielinjan alueella ei havaittu muinaisjäännöksiä.



## Inventointi

Inventointi suoritettiin kahden arkeologin voimin marraskuussa 2006. Olosuhteet inventointiin olivat hyvät: maa oli sula, lumeton ja ilma kirkas. Kumpikin arkeologi kulki pääosan maastotyöajasta omaa reittiään. Tielinjan alue tutkittiin kattavasti pääosin silmänvaraisesti maastoa havainnoimalla. Muutamain paikoin kokoonnuttiiin suppeiden maastonkohtien koekuopitukseen. Alueen itäpäässä olevan Mattilan röykkiöiden alue tutkittiin yhdessä perusteellisesti.

Tielinja kulkee koko matkan sellaisilla korkeustasoilla, joilta periaatteessa on löydettävissä rantasidonnaisia pyyntikulttuurin asuinpaikkoja. Karkeasti arvioituna Etelä-Suomen varhaisimman ihmisasutuksen aikana n. 8200 eKr. on Ancylusjärven vedentaso ulottunut alueella n. 108 m korkeudelle ja laskenut Litorinamerivaiheen alkuun mennessä n. 88 m tasolle, jolloin alueen liepeillä oleva Valkjärvi on kuroutunut Itämerestä. Rantasidonnaisten asuinpaikkojen lisäksi alueella voisi sijaita purojen varsilla vasarakirveskulttuurin asuinpaikkoja, sekä joki- ja järvilaaksojen rinteillä rautakautisia ja historiallisen ajan muinaisjäännöksiä. Itäpäähän röykkiöiden lisäksi alueella ja se liepeillä ei tunnettu ennestään muinaisjäännöksiä. Mattilan talosta. Valkjärven länsipuolella, on saatu talteen kiviesine (Huurre nro. 30)



Tielinjan luoteispäässä, Hämeenkyrön keskustaajaman alueella tielinja kulkee suureksi osaksi alueella, jossa on täytemaata ja jossa maaperä on jo muissa yhteyksissä särjetty ja myllätty tai korpimetsäisellä ylängöllä. Tämä linjan lounaisin alue tutkittiin pikaisesti silmäilemällä. Tarkemmin katsottiin Pappilanjoen länsirannan alue, jossa jokiranta oli osaksi hakattu ja laikutettu ja pellot kynnettyinä. Pappilanjoen itäpuolella tielinjat käveltiin läpi kattavasti. Koekuopitusta suoritettiin



hiekkapohjaisella metsäalueella Joensivun talon itäpuolella, tielinjan liepeillä, sekä Volkinmutkan koillispuolella. Joitain koekuoppia tehtiin myös Hullatunahteen alueella tielinjalle, sekä Turkkilanjärvenojan uoman itärannan metsäharjanteilla Eljaalan talon koillispuolella, jossa olevat kynnetyt pellot myös tarkastettiin (ks. kansikuva). Valkjärven eteläpäähän tasalta kaakkoon tielinja kulkee metsämaastossa, jossa maaperä on hienoaineksinen, paikoin kallioinen ja ylipäättään hyvin kivinen. Muinaisjäännöksille suotuisia maastonkohtia ei tavattu. Ennestään tunnetun Mattilan (nro 55) röykkiöiden alue tarkastettiin neliö neliöltä perusteellisesti, röykkiöitä tms. muinaisjäännökseen viittaavaa havaitsematta.

Ylin: Pappilanjoen länsipuolinen pelto, jonka poikki tielinja kulkee. Kuvattu luoteeseen tielinjan suuntaan. Yllä: Pappilanjoen länsirannan metsää tielinjan kohdalla. Kuvattu itään.

Kaiken kaikkiaan tielinjan alue tutkittiin varsin perusteellisesti. Lopputulokseksi jäi, että tielinjan alueella ei ole muinaisjäännöksiä.

Espoossa 18.12.2006

Timo Jussila

### Hämeenkyrö 55 Mattila, röykkiöt

**Arja Karivieri 1985:** (ei sanatarkasti referoitu)

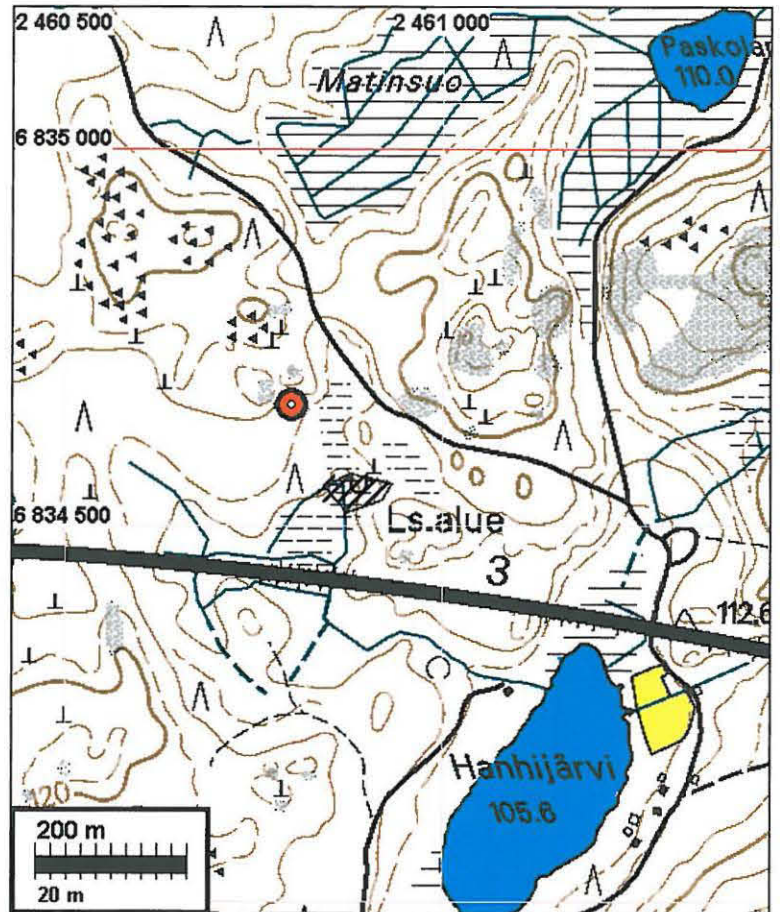
Etelään kallistuvalla moreenimäellä on 2 röykkiötä n 5 m etäisyydellä toisistaan. Röykkiöt ovat halkaisijaltaan n. 2-2,5 m ja korkeudeltaan 0,5 ja 0,7 m, toinen laakakivistä kasattu. Noin 100 m kaakkoon on Romekiven lähde ja Romekivi (suuri siirtolohkare). Rinteen alareunaan, soisen maaston laitaan on röykkiöstä 20 m matka. Raunioiden länsipuolella on pitkä ”ojanne”, jonka reunoilla vallit.

Koordinaateiksi on annettu:  
x 6834 66, y 2460 80, z 115

Paikan sijainnin kuvaus ja koordinaatit vastaavat hyvin toisiaan. Romekivi on komea iso siirtolohkare, joka löytyy helposti. Sen vieressä oleva kosteikko, Romekiven lähde, on luonnonsuojelualuetta (merkitty kartalle ja maastoon).

Röykkiöiden alue oli nyt suhteellisen tiheää nuorta sekametsää, paikoin hyvin tiheää, paikoin harvempaa. Maaperä vaikutti oletetulla röykkiöiden sijaintipaikalla ehjältä, kun taas etelämpänä maaperä oli paikoin rikottu. Maasto alueella on hyvin kivistä, paitsi heti oletetun röykkiöpaikan eteläpuolisella loivalla, lähteen alueelle laskevalla rinteellä, joka oli vähäkivistä. Ylempänä on lohkarista avokalliota. Maaperä alueella on hienoaineksinen moreeni.

Tutkimme alueen kahteen kertaan perusteellisesti. Ensimmäisellä kerralla allekirjoittanut tutki alueen yksin havaitsematta röykkiöitä. Seuraavana päivänä vietimme molemmat arkeologit oletettujen röykkiöiden alueella puoli päivää (4 h) ja tutkimme sekä haravoimme maaston systemaattisesti neliö neliöltä n. 200 m säteellä Karivieren antamista koordinaateista. Lisäksi tutkimme vähemmän intensiivisesti myös lähteen itä puoleista maastoa ja maastoa laajemmalla säteellä. Emme havainneet minkäänlaista, edes etäisesti ihmisen kasaamia röykkiöitä muistuttavia rakenteita alueella, emmekä muitakaan rakenteita aivan nykyaikaisia metsänhoidon jälkiä (traktoriuria) lukuun



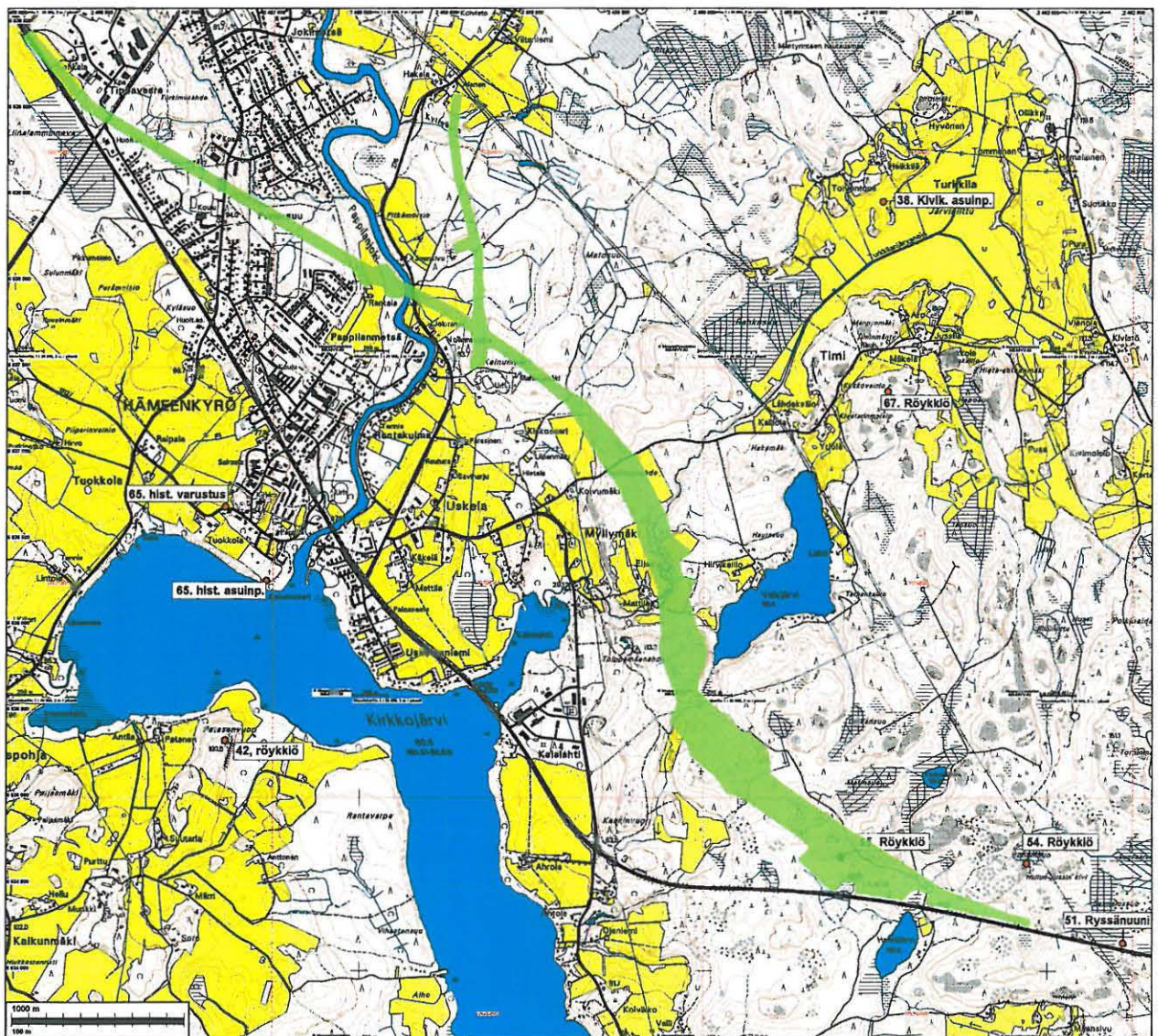
Kuvat yllä: Oletetun röykkiöpaikan maastoa

ottamatta. Oletetun röykkiöpaikan länsipuolella, rinteiden laella on kivikko, joka on kuitenkin selvästi luontainen, eikä muutenkaan vastaa Karivieren kuvausta.

Koska mitään muinaisjäännöstä muistuttavaa ei alueelta löytynyt, ei alueella ole mitään mitä voisi tutkia, jolloin ainoa mahdollisuus on todeta, että alueella ei ole muinaisjäännöksiä. Paikalla mahdollisesti olleet röykkiöt ovat siis hävinneet – kenties tuhoutut tai tuhoutuneet metsänhoidossa tms. Metsä alueella on ilmeisesti vuotta 1985 nuorempaa. Mikäli paikalla on ollut röykkiöitä voisivat ne todennäköisimmin olla viljelysröykkiöitä, koska muutoin kivisessä maastossa on niiden liepeillä vähäkivisempää maastoa luhdan reunoilla, sen ja jyrkemmän, kallioiden rinteiden välillä, johon siis olisi voinut sopia pieni pelto luhtakasken jäljiltä. Maaperän profiilista, (koekuopasta) ei kuitenkaan voi lehtomaisessa maastossa, märässä maaperässä vetää mitään varmoja johtopäätöksiä vanhan pellon olemassaolosta.

## Kartat

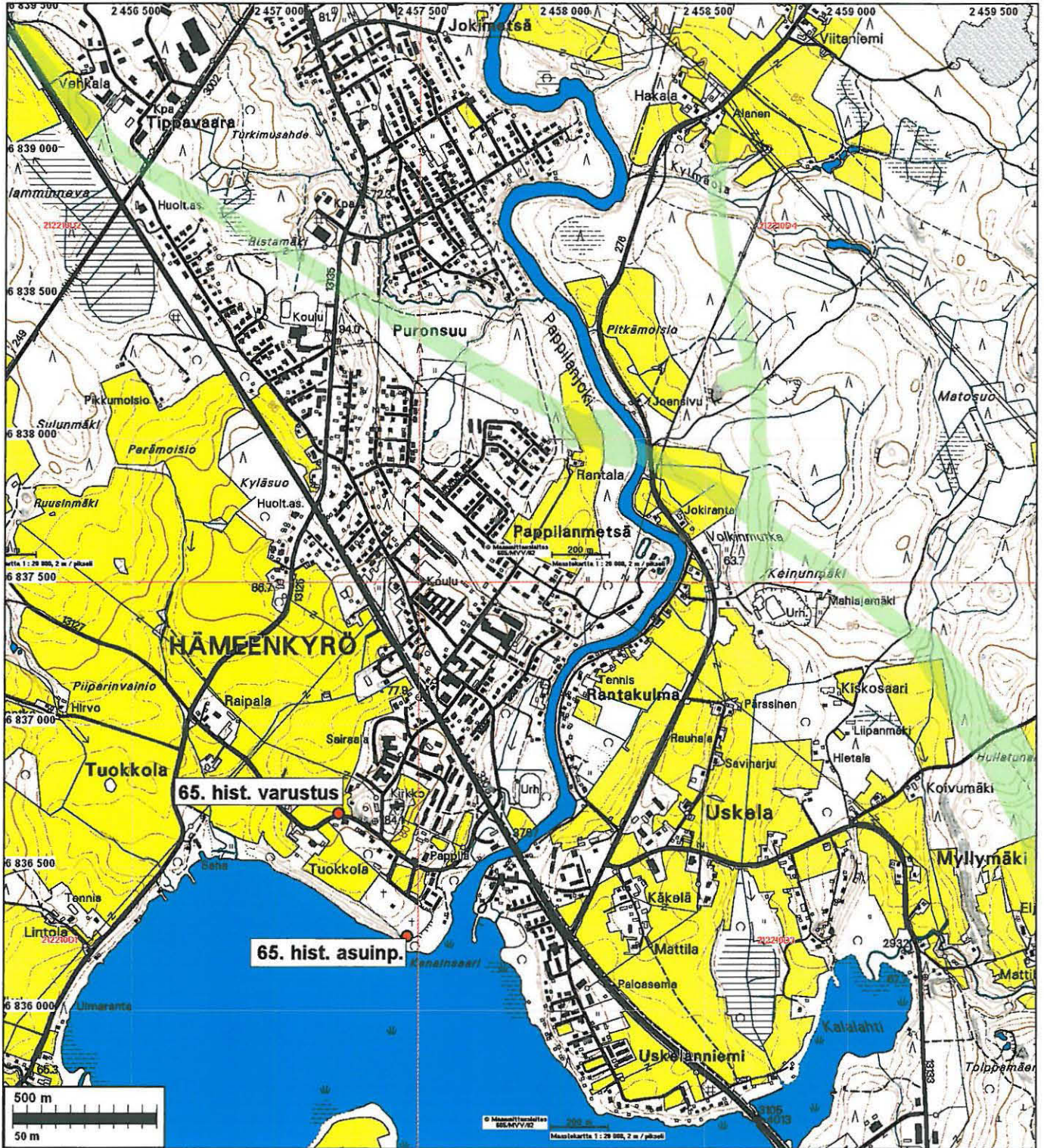
### Maastokartta: koko tutk.alue



Tutkittu alue merkitty vihreällä. Lähialueen muinaisjäännökset merkitty punaisella pallolla.

**Maastokartta: alueen NW-osa**

1:20 000



**Maastokartta: alueenSE-osa**

1:20 000

