

**Tampere
Lamminpään
asemakaavamuutosalueen
(asemakaava 8585)
muinaisjäännösinventointi
2016 v.2**



**Johanna Rahtola
Teemu Tiainen**



Tilaaaja: Sito Oy / Tampereen kaupunki

Sisältö

Perustiedot	2
Yleiskartat	3
Inventointi	4
Alueen kuvaus.....	4
Vanhat kartat	5
Menetelmät ja havainnot.....	6
Tulos	8
Liite 1 Jouko Seppäsen tekemä karttaselvitys.	9
Liite 2	25

Kansikuva: Alueelle tyypillistä metsämaastoa, alueen pohjoisosassa.

Perustiedot

Alue: Tampere, Lamminpään asemakaavan muutosalue (Asemakaava 8585). Noin 7 km Tampereen Tuomiokirkosta luoteeseen. Tutkimuksen pääpaino on rakentamattomilla osin kaava-alueella, käytännössä kaava-alueen pohjoispäässä.

Tarkoitus: Selvittää sijaitseeko alueella kiinteitä muinaisjäännöksiä tai muita suojeltavaksi katsottavia, kulttuurihistoriallisia jäännöksiä.

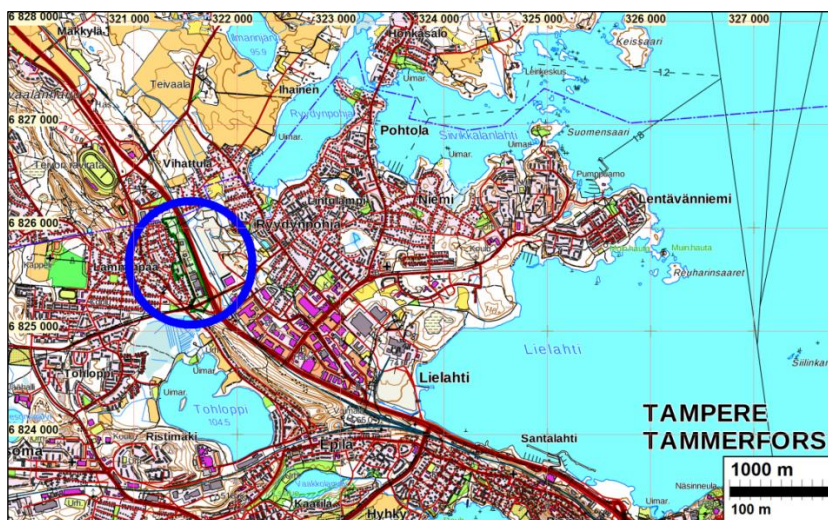
Työaika: Maastotyö 23.11.2016.

Tilaaja: Sito Oy/Tampereen kaupunki.

Tekijät: Mikroliitti Oy, Johanna Rahtola ja Teemu Tiainen.

Aiemmat tutkim: -

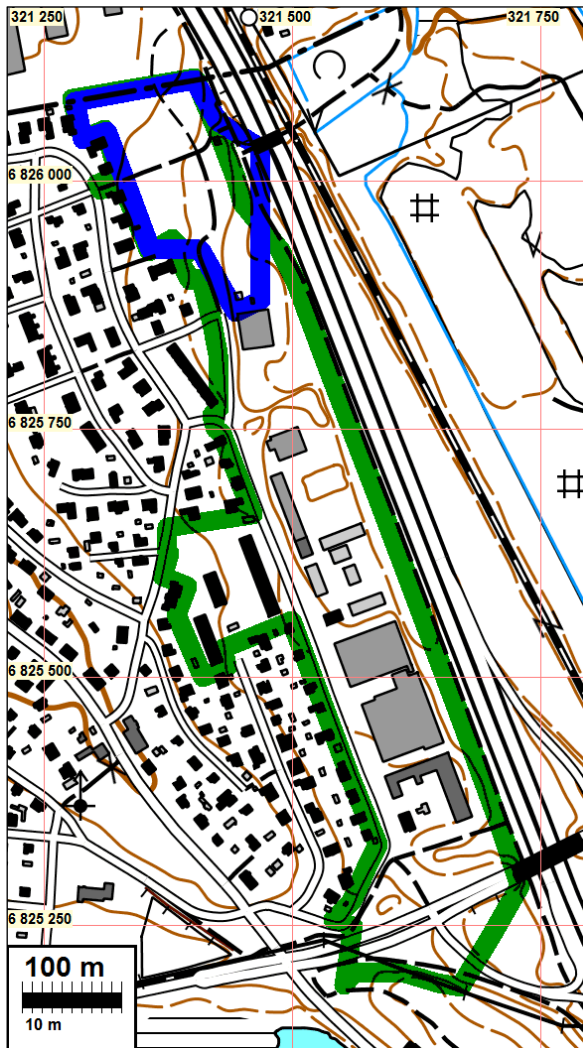
Tulokset: Alueella ei havaittu muinaisjäännöksiä eikä muita suojeltavaksi katsottavia jäännöksiä. Alue on ollut vanhojen karttojen mukaan (1700-l lopulta 1900-luvun alkuun) asumaton, osin peltoa tai niittyä. Karttojen perusteella siellä ei ole sijainnut merkittäviä teitä tai rajapisteitä tms. Alueen läpi aikoinaan kulkeneesta talvitiestä ei havaittu maastossa mitään merkkejä. Alueen maasto on kauttaaltaan monin tavoin kaiveltua ja käsiteltyä, arkeologisessa mielessä tuhoutunutta.



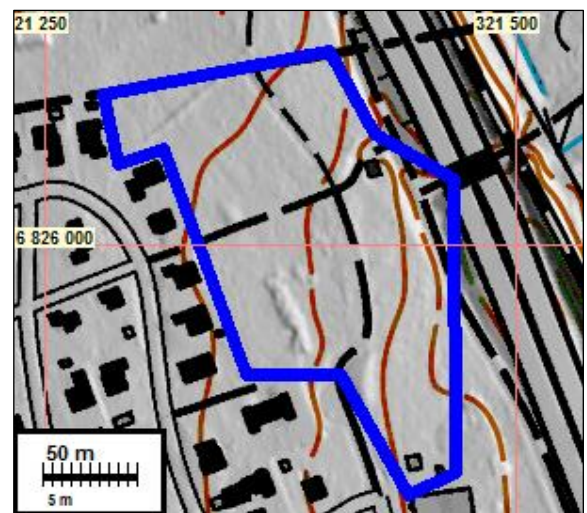
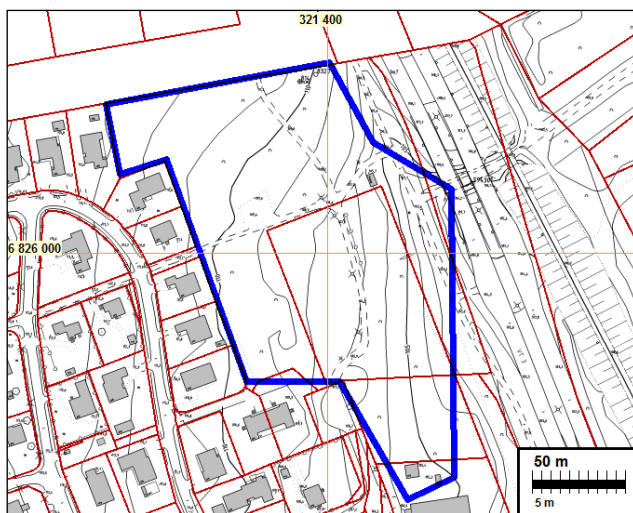
Lamminpään asemakaavan muutosalue on sinisen ympyrän sisällä.

Selityksiä: Koordinaatit ja kartat ovat ETRS-TM35FIN koordinaatistossa. Maastokartat Maanmittauslaitoksen maastotietokannasta marraskuussa v. 2016. Muinaisjäännöskisteri on tarkastettu 22.11.2016. Valokuvia ei ole talletettu mihinkään viralliseen arkistoon eikä niillä ole mitään kokoelmatunnusta. Valokuvat digitaalisia. Valokuvat ovat tallessa Mikroliitti Oy:n serverillä. Kuvaaja: T. Tiainen.

Yleiskartat



Lamminpään asemakaavan muutosalue on vihreällä. Sinisellä rakentamaton alue, maastotutkimus keskittyi tälle alueelle.



Maastossa tarkastettu alue on rajattu sinisellä. Oikealla laserkeilausaineistosta laadittu maastomalli peruskartan pohjalla, kartalla havaittavissa muokkauksen jäljet maastossa, resentit maakasat, sekä viemäri-
linjan valli.

Inventointi

Tampereen kaupunki on laatimassa asemakaavamuutosta Lamminpään alueelle. Tampereen kaupungin kaavakonsultti Sito Oy tilasi Lamminpään (asemakaava nro 8585) asemakaavamuutosalueen muinaisjäännösinventoinnin Mikroliitti Oy:ltä. Inventoinnin maastotyön tekivät Johanna Rahtola ja Teemu Tiainen 23.11.2016 työn kannalta hyvissä olosuhteissa. Maastoinventointi keskittyi alueen pohjoisosaan, missä on vielä rakentamatonta maastoa.

Alueen kuvaus

Lamminpään asemakaavamuutosalue sijaitsee Tampereen keskustasta (Tampereen Tuomiokirkosta) noin 7 km luoteeseen. Pohjoisessa kaava-alue rajautuu Tampereen ja Ylöjärven väliseen rajaan, lännessä Lamminpään pientaloalueeseen, idässä Vaasantiehen/Paasikiventien ja Seinäjoen rataan, etelässä Paasikiventien ja Myllypurokadun risteysalueeseen. Alue on lähes täyteen rakennettu, rakennuksista suurin osa on pienteollisuusrakennuksia, näiden lisäksi alueen keskivaiheilla on muutama pienkerrostalo. Rakentamatonta aluetta on ainoastaan kaava-alueen pohjoispää, ns. Jussin puiston alue. Maastotutkimus painottui tälle rakentamattomalle osalle kaavamuutosaluetta.

Jussin puisto on pienehkö luonnonmukainen viheralue Lamminpään asuinalueen ja Vaasantien/Paasikiven välisellä kaistaleella Ylöjärven ja Tampereen rajalla. Puistossa risteilee sora- ja hiekkapäälysteisiä kävelyteitä ja polkuja, alue on pusikkoinen ja osin nuorta, osin kypsempää, lehtipuuvaltaista metsää, pohjoisosassa myös vanhaa kuusikkoa. Maaperä on hiekkaa ja hiesua.



Vasen: puistoalueen keskiosaa. Polkuja ja metsittynyttä peltoa. Kuvattu koilliseen. Oikea: tasaista aluetta puistossa, metsittynyttä vanhaa peltoa. Kuvattu luoteeseen.



Vasen: Aluetta puiston keskivaiheilla, puiston poikki menevä sorapäälysteinen kävelytie, taustalla näkyy hieman Vaasantie, vasemmalla Jussin puiston luonnontilaista puistoa. Oikea: Pusikoitunutta vanhaa metsää alueen eteläpäässä. Kuvattu koilliseen.

Alue on topografialtaan pienipiirteistä, loivasti itään viettävää, mutta maastossa tasaiselta näyttävää. Alue sijoittuu 122–130 m korkeusvälille. Periaatteessa alueen alimmilla korkeustasoilla voisi sijaita varhaisen ancylysjärvivaiheen aikainen kivistinen, rantasidonnainen asuinpaikka. Alueen vielä rakentamattoman pohjoisosan maasto ja topografia ovat kuitenkin sen laatuista (loiva ranta, hienoaineksinen maaperä), että tuon aikaista asuinpaikkaa alueella tuskin on. Yhtälailla periaatteessa alueella voisi sijaita nuorakeraaminen asuinpaikka. Sellaisenkin sijoittumiselle alue on hyvin epätyypillinen. Alueen muinaisjäännöspotentiaali arvioitiin hyvin vähäiseksi, minkä arvion maastohavainnot vahvistivat.

Vanhat kartat

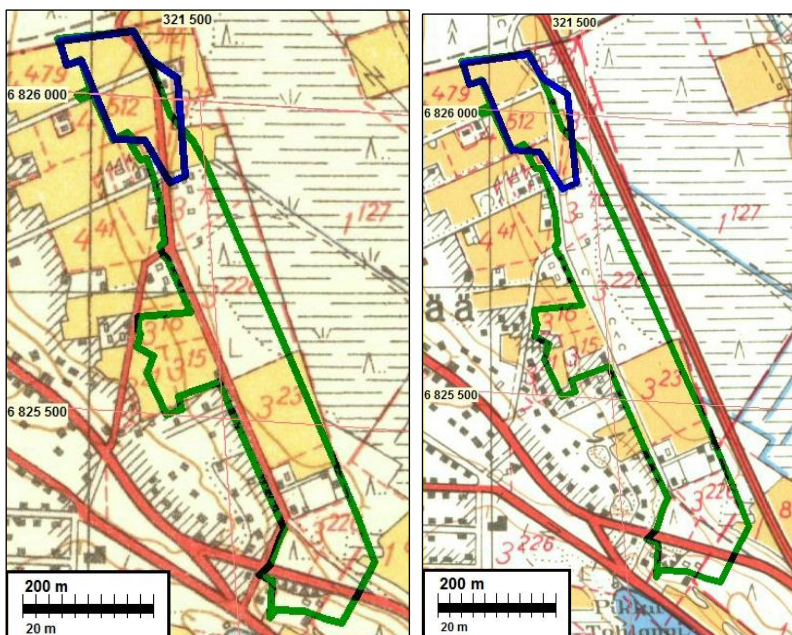
Tampereen kaupunki toimitti meille 2016 Jouko Seppäsen tekemän alueen historiallisen karttojen sekä vanhojen ilmakuvien koosteen (aikaväliltä 1767–2012) ja tutkielman, mitä käytettiin inventoinnin suunnittelussa ja tulkinnessa (Liite 2.). Vanhan kartta- ja ilmakuvamateriaalin perusteella alueella ja sen välittömässä läheisyydessä ei ole ollut vanhaa asutusta eikä muita arkeologisesti mahdollisesti potentiaalisia kohteita. Alueen poikki ja pohjoisrajaa pitkin kulkevat maakirjakylien rajat, mutta rajan kulmia tai karttoihin merkittyjä vanhoja rajapisteitä ei alueelle sijoitu.

Alueen poikki (karkeasti etelästä pohjoiseen, pohjoispäässä kaartuen itään) on kulkenut 1700–1800 luvuilla jäätiereitti eli talvitie. Tielinjaus näkyy vuoden 1767 isojakokartalla, sekä vuoden 1876 tiluskartalla.

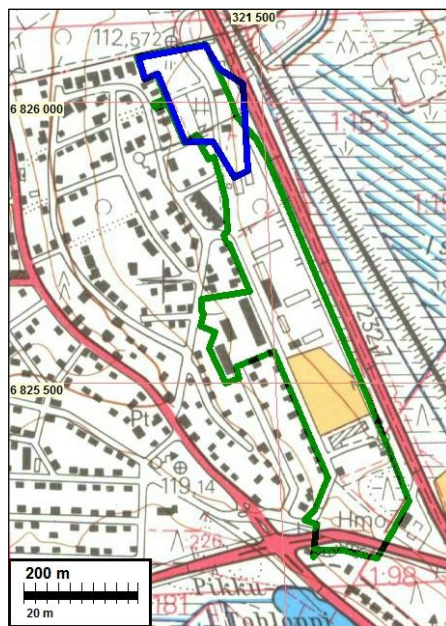
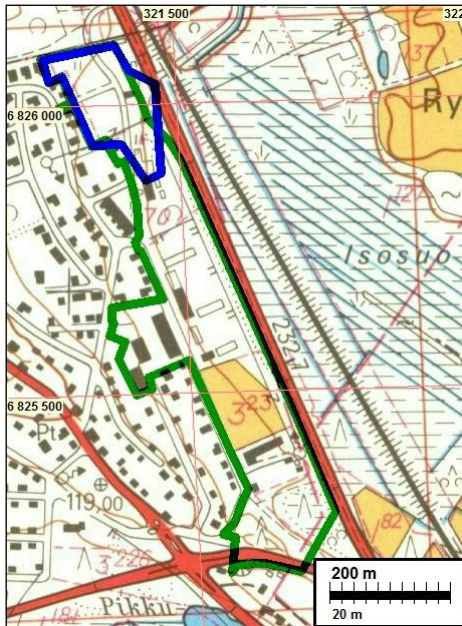
Tarkastelimme vielä vanhoja peruskarttoja (Tampere 2123 09 vuosilta 1953, -60, -75, -80 ja -91), joista katsottiin etenkin pohjoisosan maankäytön vaiheita. Näillä kartoilla pohjoisosan nykyisin rakentamattomilla osilla on ollut rakennuksia vuosina 1953–1991. Vuosien 1953 ja 1960 kartoilla pohjoinen osa on ollut vielä peltoa, myöhemmin vuosien 1975, -80 ja -90 kartoilla alue on niittyä, myöhemmin metsää, sekä osin varastoaluetta vuosien 1980–91 kartoilla.

Vanhoilla peruskartoilla:

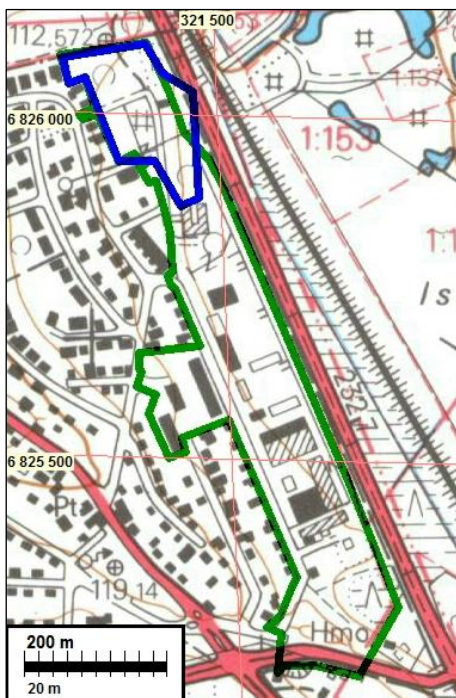
Kaavamuutosalueen raja vihreällä, sinisen rajauksen sisällä maastossa tarkemmin tarkastettu alue.



Vasemmalla alue v. 1953 kartalla. Maastossa tutkittu alue on peltoa, yksi rakennus itäreunalla (vihreän viivan alla). Oikealla alue vuoden 1960 kartalla, tilanne ennallaan suhteessa edelliseen karttaan.



Vasemmalla Alueella yksi rakennus (vihreän viivan kohdalla), peltoja ja teitä vuoden 1975 kartta alue niittyä, alueella yksi rakennus. Oikealla vuoden 1980 kartalla alueella kaksi



Alue vuoden 1991 peruskartalla. Maastossa tarkastetulla alueella on yksi rakennus, osa alueesta on merkitty varastoalueeksi, alue osin metsää.

Menetelmät ja havainnot

Alueen pohjoisosa, mikä on nykyisin rakentamatonta aluetta, tarkastettiin maastossa kattavasti, muuta osaa kaavamuutosalueesta tarkasteltiin lähinnä cursorisesti. Inventointimenetelminä käytettiin totuttuja inventoinnin menetelmiä: silmänvaraista havainnointia, käsikairausta sekä pisto-lapion terän levyisten koekuoppien tekoa.

Vuodenajasta johtuen näkyväisyys ja siten havaintomahdollisuudet olivat hyvät – puissa ei ollut lehtiä ja aluskasvillisuus oli laonnut. Alueen maasto osoittautui hyvin rikkonaiseksi. Alueella on viemäri- ja siltä, että alueella kasattu – joko puskettu kasoihin tai sinne on tuotu maata muualta. Näyttää siltä, että alueelta olisi viimeaikoina myös viety pois maata. Tämä toiminta voi mahdollisesti liittyä vuoden 1991 peruskartalle merkittyyn varastoalueeseen.



Puistoalueen pohjoisosan maastoa. Vasemmalla viemärikaivon kansi, oikealla viemärivallia.



Maasta kasattu vallimainen kumpare (nykyaikainen), kuvattu kaakkoon. Oikealla kasattua maata alueen itäosassa lähellä Vaasantietä. Kuvattu lounaaseen.



Vanhat pellot ovat maastossa havaittavissa tasaisina aloina (niillä osin kun ole tehty nykyaikaisia kaivantoja ja maakasoja) metsittymisestä huolimatta

Merkkejä ja jäänteitä vanhasta talvitiestä etsittiin kairaamalla maaperää (paikoin varsin tiheästi) käsikairalla, niillä tienoilla, missä talvitien on vanhojen karttojen perusteella päätelty kulkeneen. Mitään merkkejä (kuten tiiviimpää maata) vanhasta tiestä tai kulkureitistä ei havaittu. Alueella ei havaittu merkkejä muinaisjäännöksistä eikä muista kulttuurihistoriallisista, mahdollisesti suojeltavaksi arvioitavista jäännöksistä.

Tulos

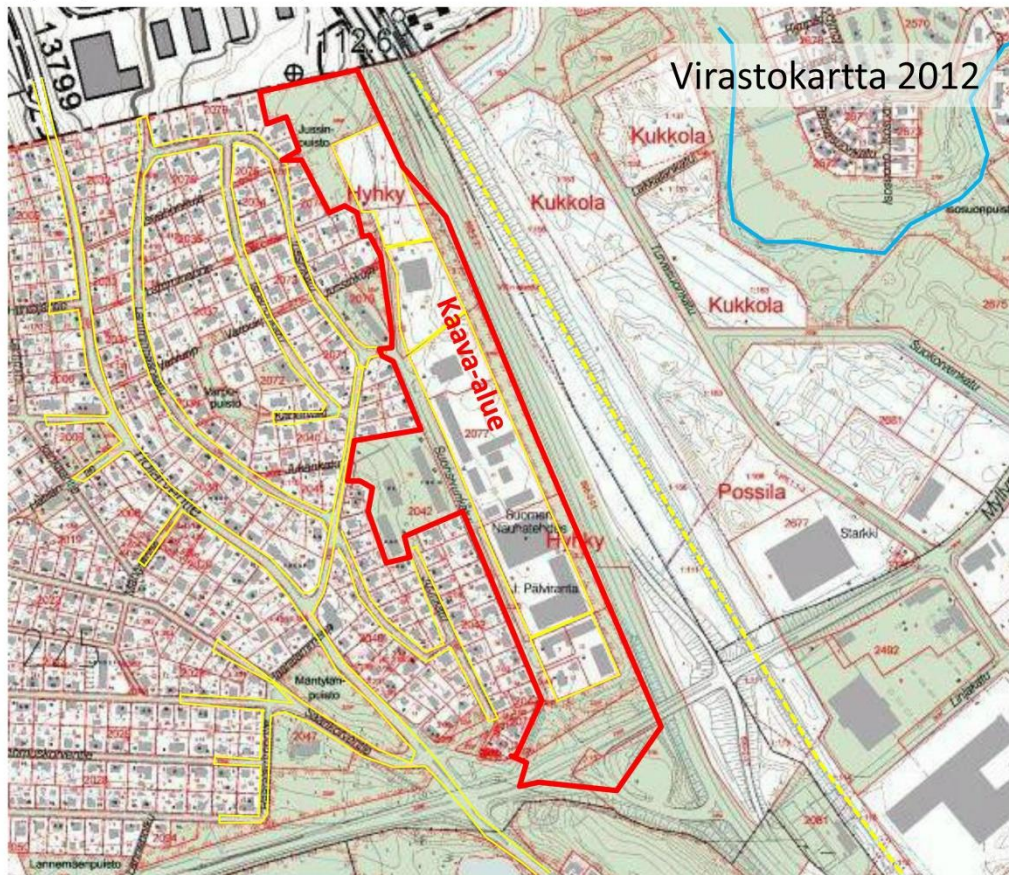
Alueella ei ole muinaisjäännöksiä eikä muita kulttuurihistoriallisia jäännöksiä. Alue on arkeologisessa mielessä suureksi osaksi tuhoutunutta.

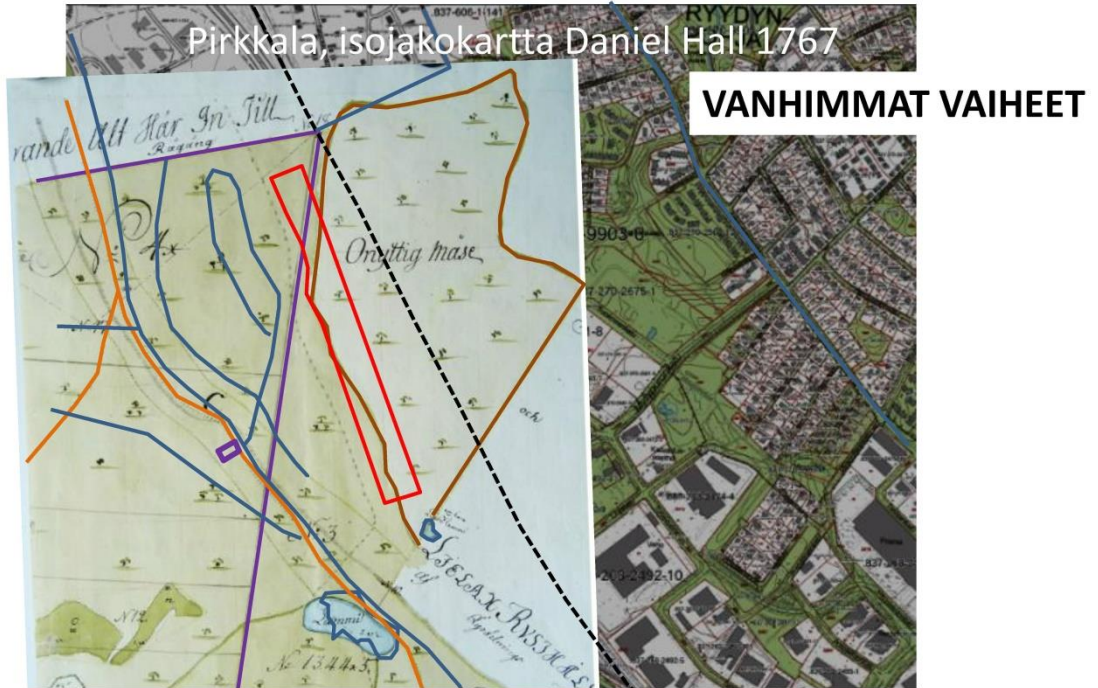
15.12.2016 &
1.6.2017

Johanna Rahtola &
Teemu Tiainen

Liite 1 Jouko Seppänen tekemä karttaselvitys.

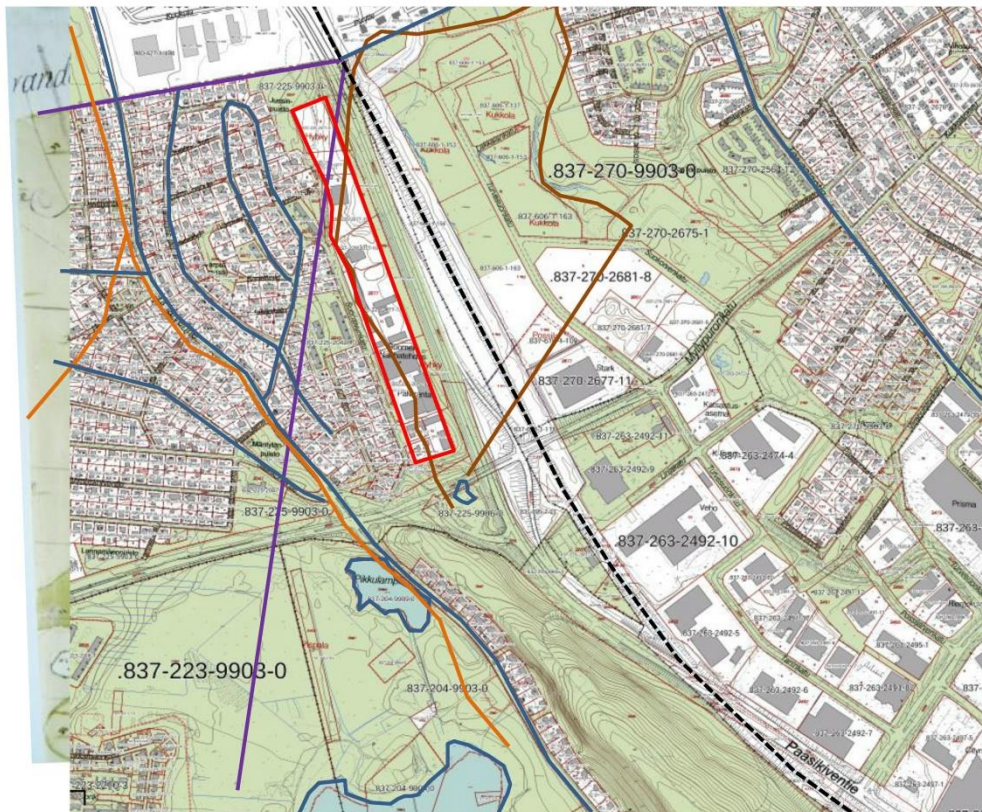
Lamminpää, kortteli 2077, Suonsivunkatu, Jouko Seppänen maankäytönsuunnittelu 2016





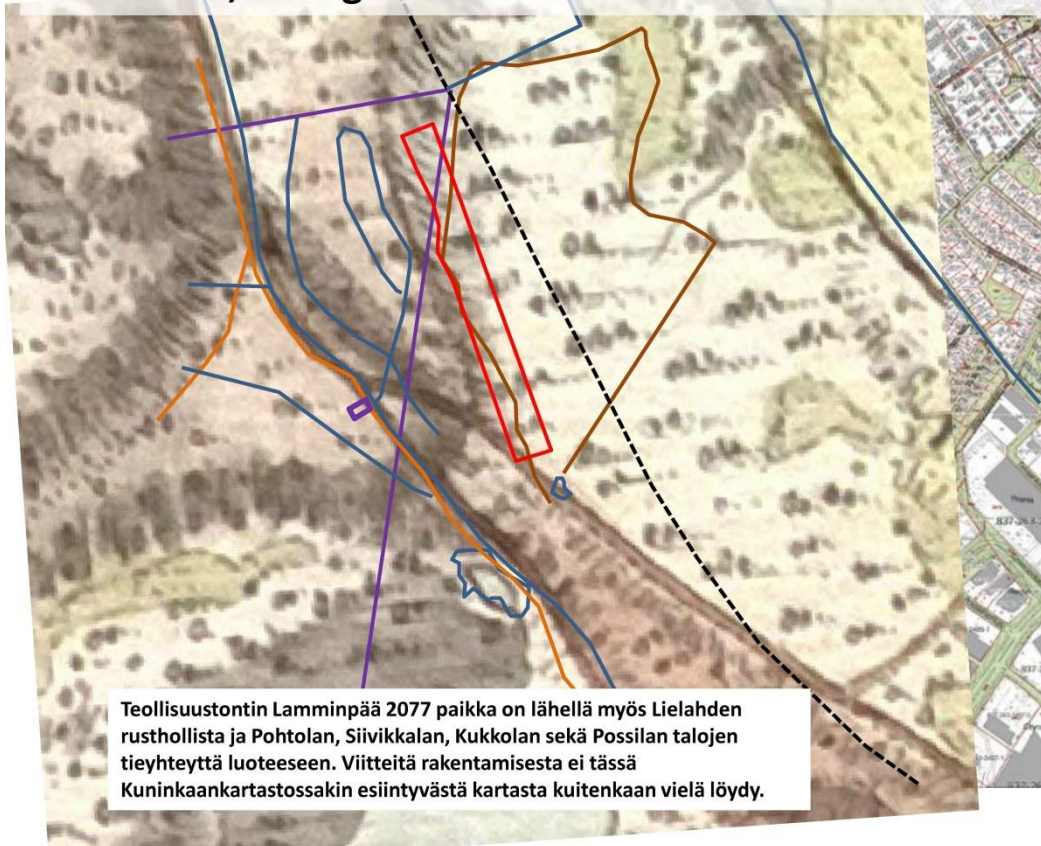
Teollisuustontin Lamminpää 2077 paikka on ikiaikaisen tieyhteyden läheisyydessä joskin siitä itään päin olleen laajan suon ("Turvesuon") laidalla. Todennäköisesti Ylöjärventien alla on ehkä jo 1400-luvulla muodostuneen Korsholman linnan (Vaasassa) ja Viipurin linnan välinen tieyhteys, joka esiintyy 1500-luvun Jaakko Teitin tieluettelossa. Kulkuyhteydestä on käytetty nimeä Kyröskankaantie. Kulkuyhteyden alkuperä saattaa liittyä jääkauden jälkeisen ajan muinaismerien harjunteeseen muokkaamaan routimattomaan kulkuraan. 1700-luvulla tie yhdisti Harjun ja Ylöjärven kappelikirkot. Tässä isojakokartassa näkyy pohjoisesta etelään suuntautuva rajaviiva, joka on todennäköisesti edelleenkin jäänteenä Jussinkadun eteläpuoliskon suuntauksessa.

Lamminpää, kortteli 2077, Suonsivunkatu, pintapuolinen historiatarkastelu /
 Jouko Seppänen maankäytönsuunnittelu 2016



1767
 kartan tiedot
 liitetty
 virastokarttaan,
 Jouko Seppänen

Pirkkala, Rekognosointikartta Nils Fredrick Ehrenström 1781



5

Lamminpää, kortteli 2077, Suonsivunkatu, pintapuolinen historiatarkastelu / Jouko Seppänen maankäytönsuunnittelu 2016



1876



1876

Tiluskartta
Hämeen lääninmaanmittari A.F.Borgenström 1876
Tampereen kaupunginarkisto



Pirkkalan pitäjänkartta 1770 Daniel Hall,
JYX Jyväskylän yliopiston sähköinen arkisto,
Historialliset kartat



Pirkkalan pitäjänkartta 1770 Daniel Hall, JYX Jyväskylän yliopiston sähköinen arkisto, Historialliset kartat

Lamminpää, kortteli 2077, Suonsivunkatu, pintapuolinen historiatarkastelu /

Jouko Seppänen maankäytönsuunnittelu 2016

Toivo Borgenström
mittaus 1900-1906-1911



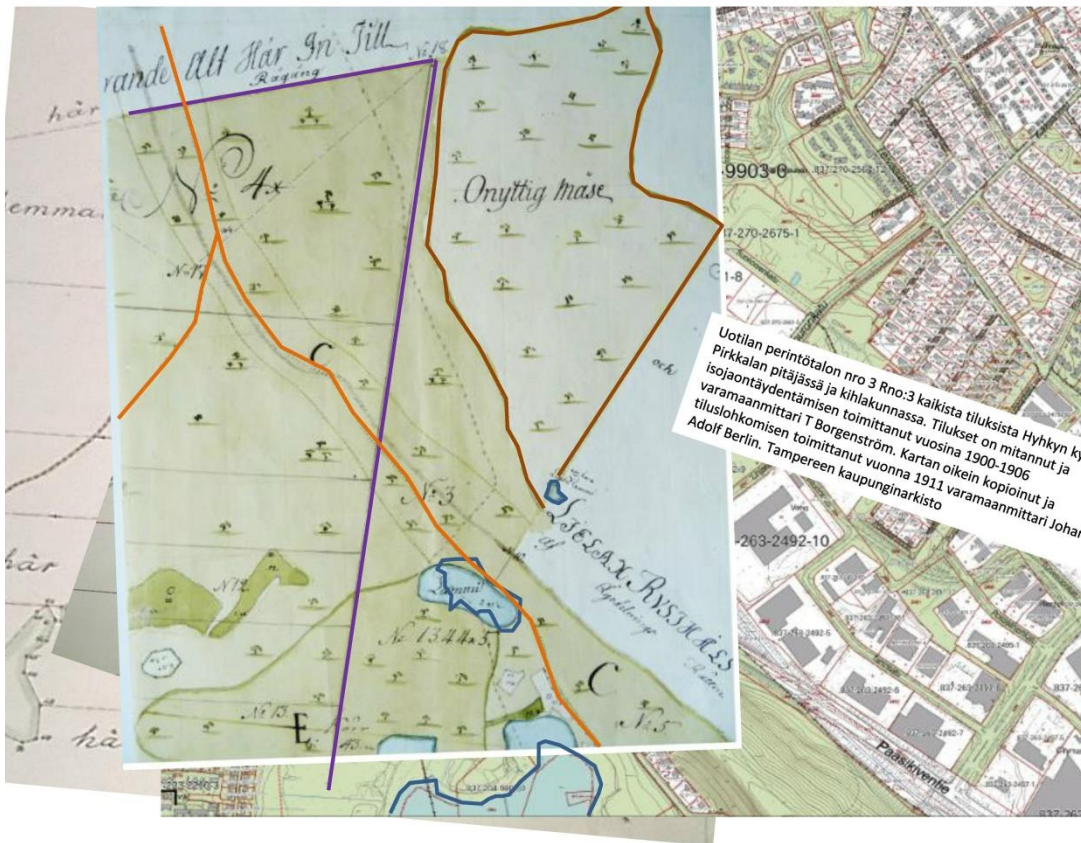
Lamminpää, kortteli 2077, Suonsivunkatu, pintapuolinen historiatarkastelu /

Jouko Seppänen maankäytönsuunnittelu 2016

1911



Lamminpää, kortteli 2077, Suonsivunkatu, pintapuolinen historiatarkastelu /
Jouko Seppänen maankäytönsuunnittelu 2016

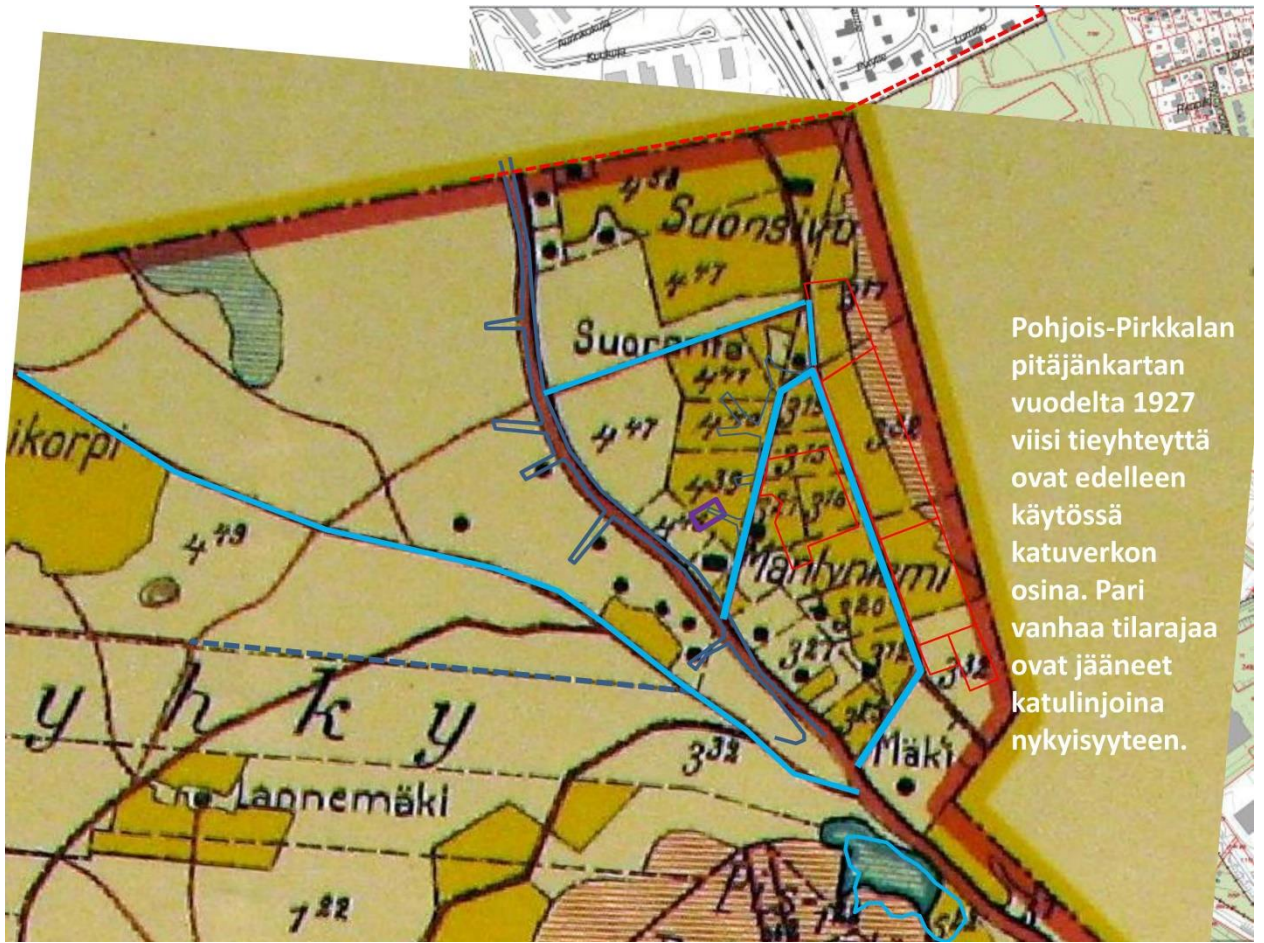


1911

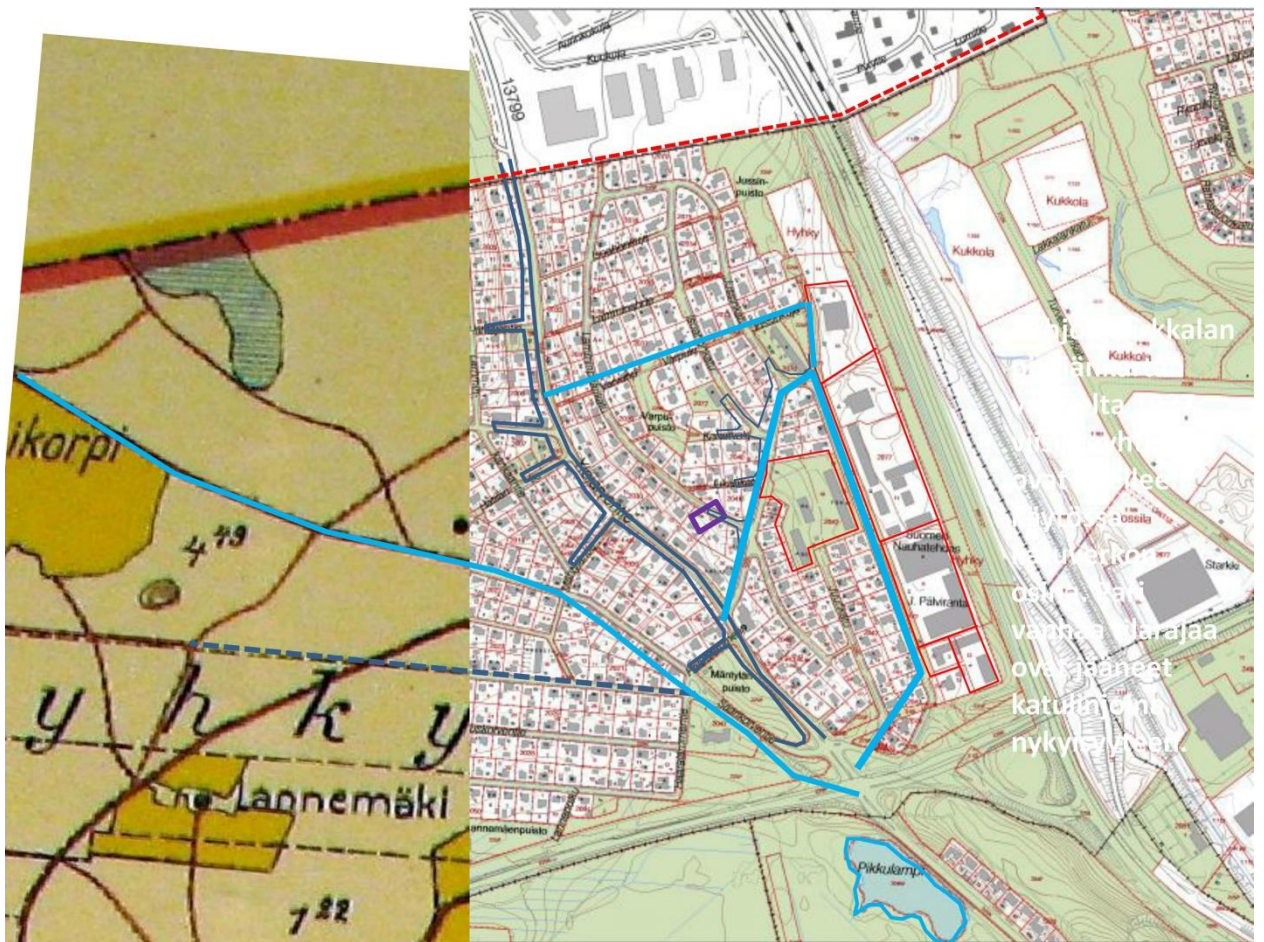
Lamminpää, kortteli 2077, Suonsivunkatu, pintapuolinen historiatarkastelu /
Jouko Seppänen maankäytönsuunnittelu 2016



ilmakuva
1946

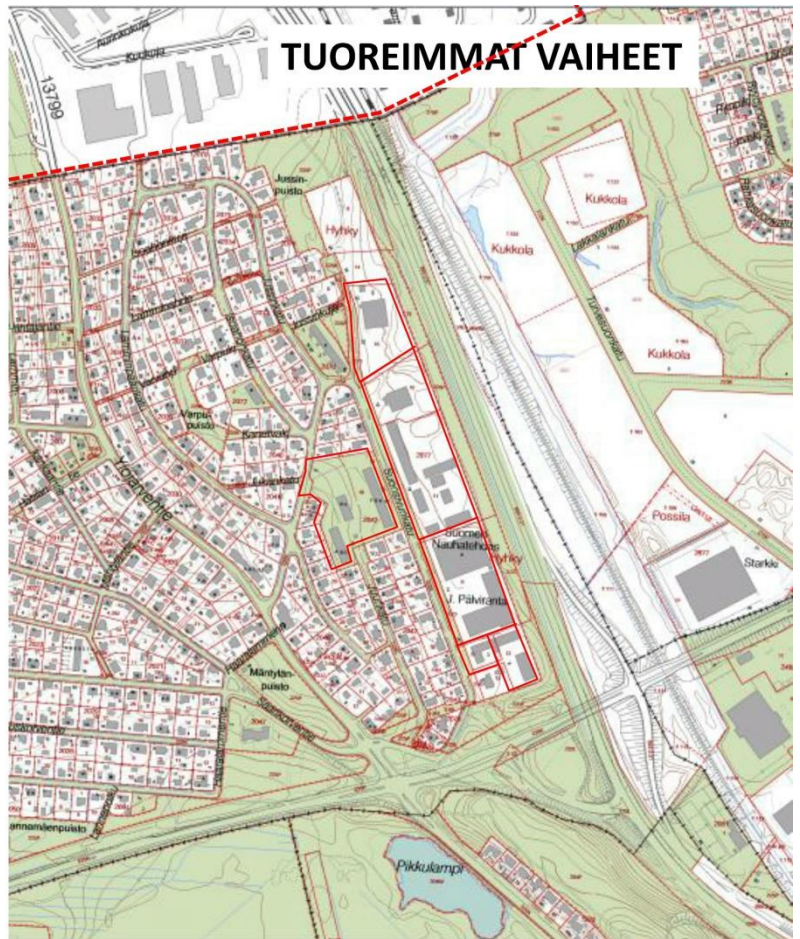


Pohjois-Pirkkalan pitäjänkartan vuodelta 1927 viisi tieyhteysttä ovat edelleen käytössä katuverkon osina. Pari vanhaa tilarajaa ovat jääneet katulinjoina nykyisyyteen.

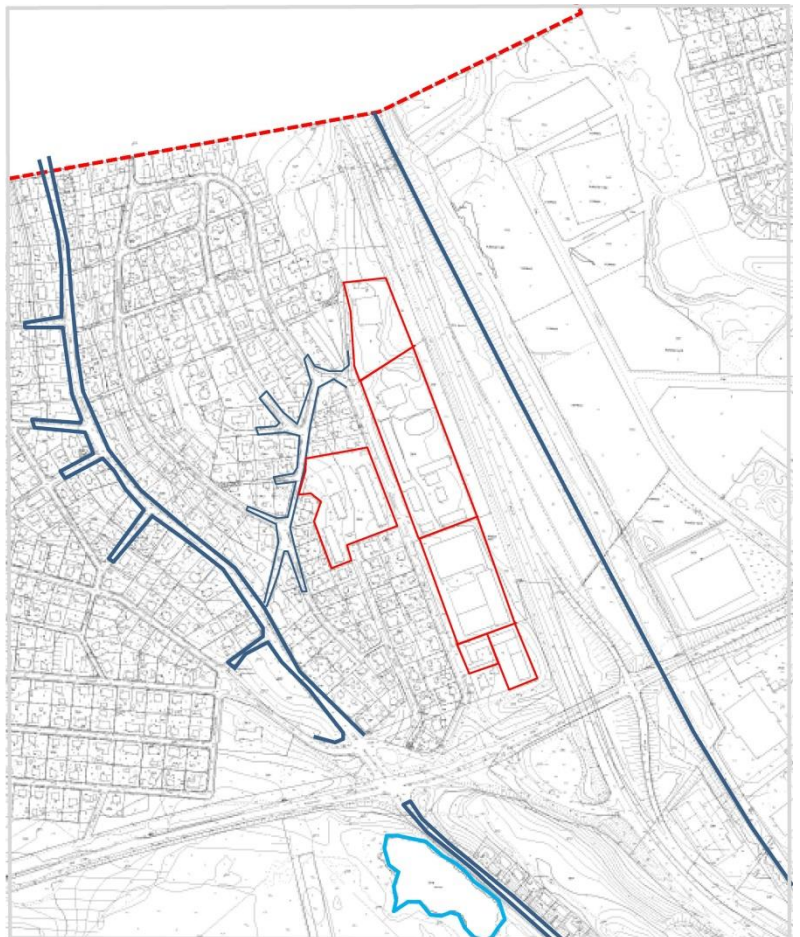


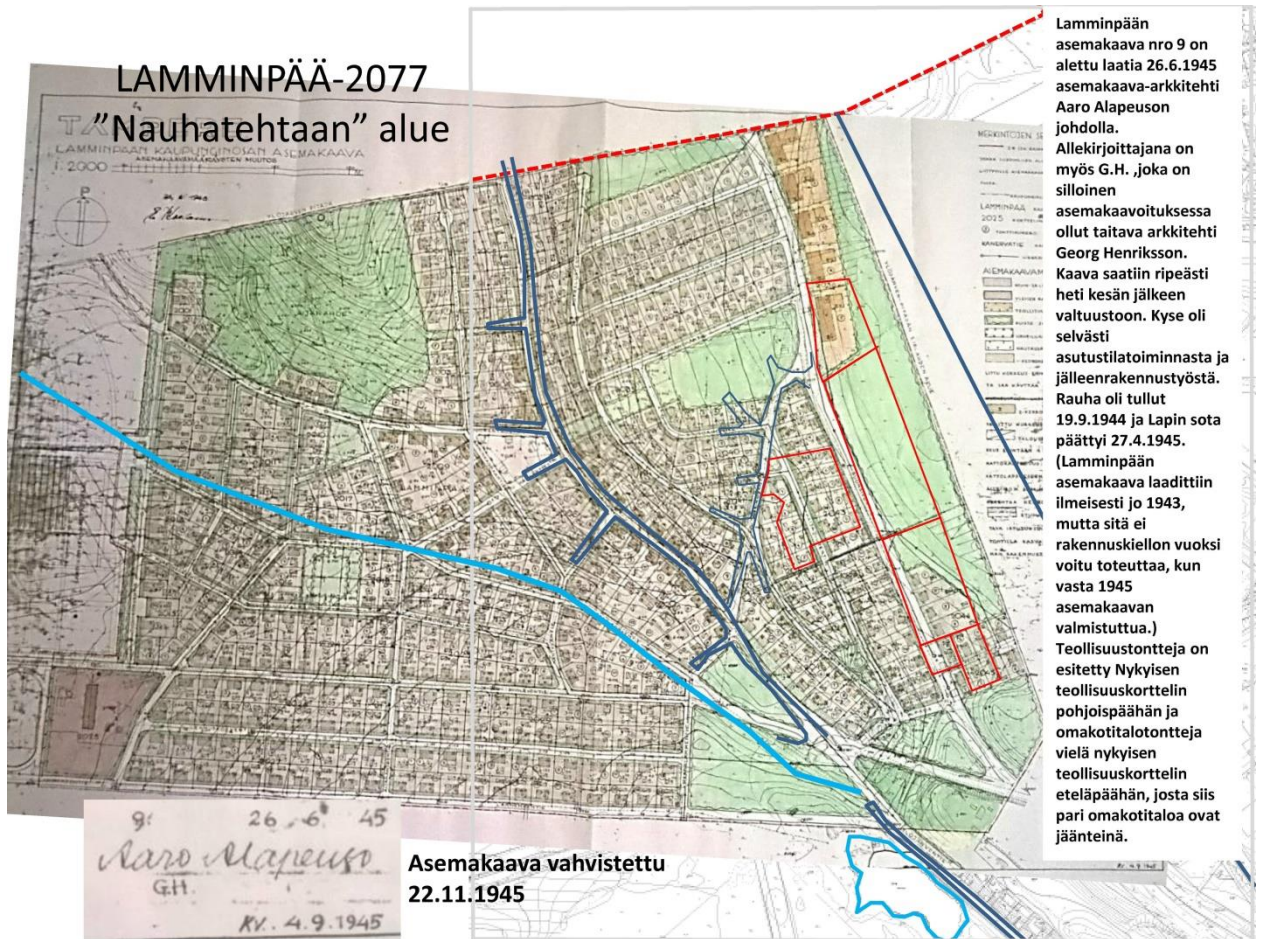
Pohjois-Pirkkalan pitäjänkartan vuodelta 1927 viisi tieyhteysttä ovat edelleen käytössä katuverkon osina. Pari vanhaa tilarajaa ovat jääneet katulinjoina nykyisyyteen.

LAMMINPÄÄ-2077
"Nauhatehtaan" alue



LAMMINPÄÄ-2077
"Nauhatehtaan" alue





LAMMINPÄÄ-2077 "Nauhatehtaan" alue

Vuoden 1946 ilmakuvan esittämä tilanne:

Kaava-alueen eteläkärki oli Ylöjärven kuntaan kuulunut asuinpalsta.

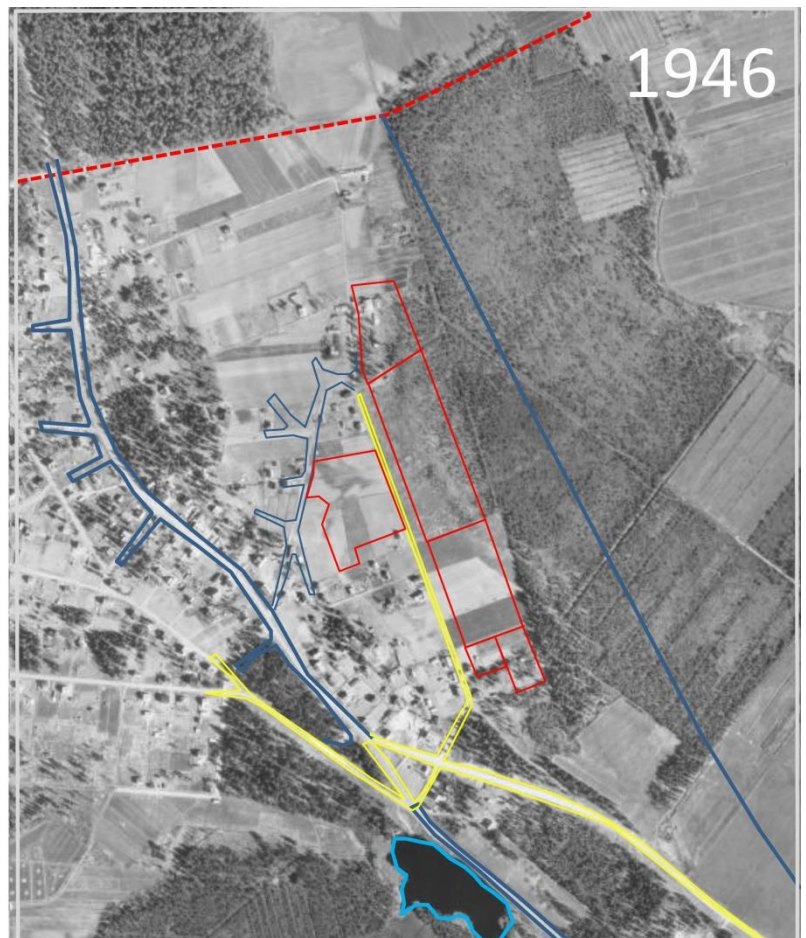
Siitä pohjoiseen oli peltoalue.

Alueen pohjoisosa metsittyä peltoa.

Aivan pohjoiskärjessä oli maatilan tilakeskus.

Alueen länsilaidassa kulki jo tie nykyisen Suonsivunkadun kohdalla.

Lamminpään omakotialueen katuverkko ja rakennukset ovat rakentumassa.



LAMMINPÄÄ-2077 "Nauhatehtaan" alue

Vuoden 1956 ilmakuvan esittämä tilanne:

Kaava-alueen eteläkärki oli
Ylöjärven kuntaan kuulunut
asuinpalsta.

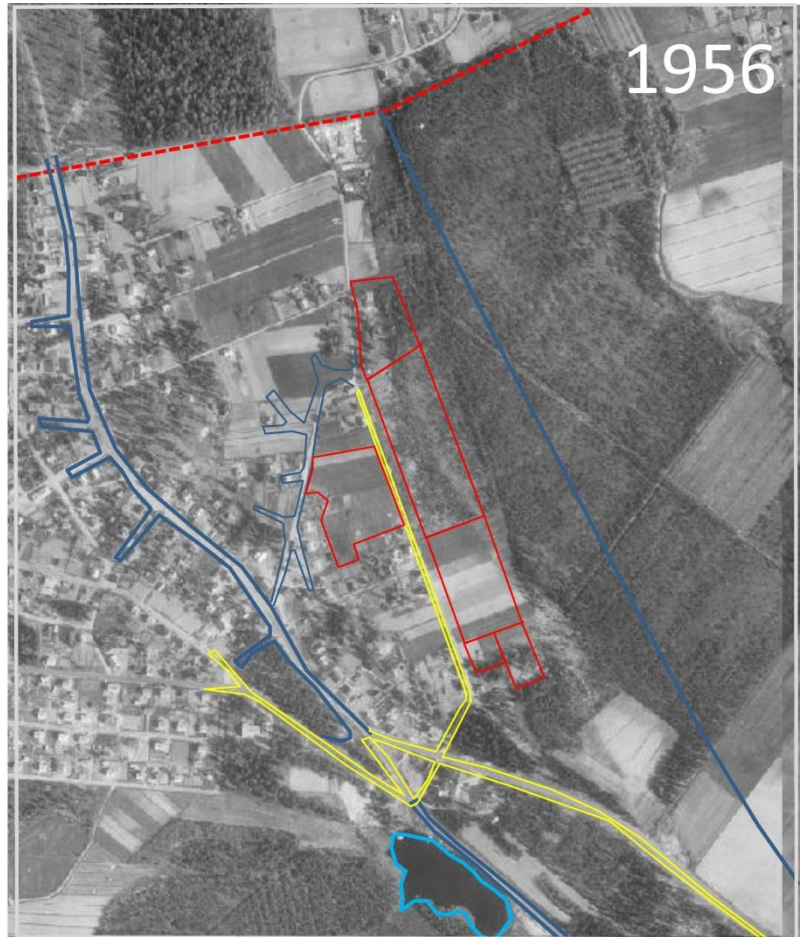
Siitä pohjoiseen oli peltoalue.

Alueen pohjoisosa
metsittynyttä peltoa.

Aivan pohjoiskärjessä oli
maatilan tilakeskus.

Alueen länsilaidassa kulki jo tie
nykyisen Suonsivunkadun
kohdalla.

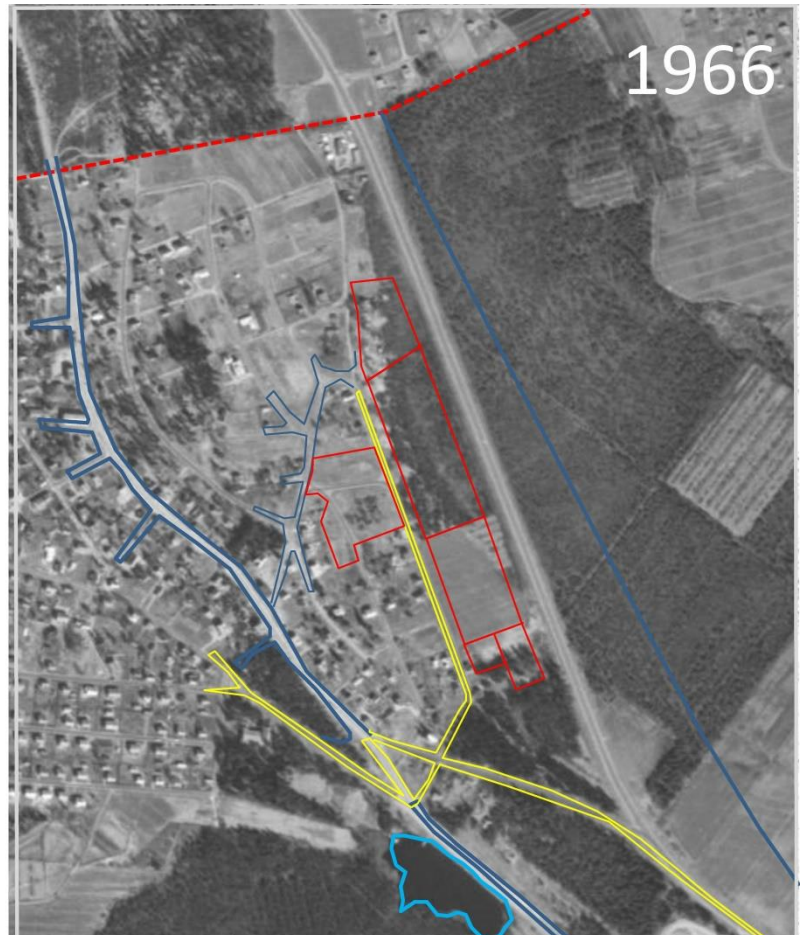
Lamminpään omakotialueen
katuverkko ja rakennukset ovat
rakentumassa.



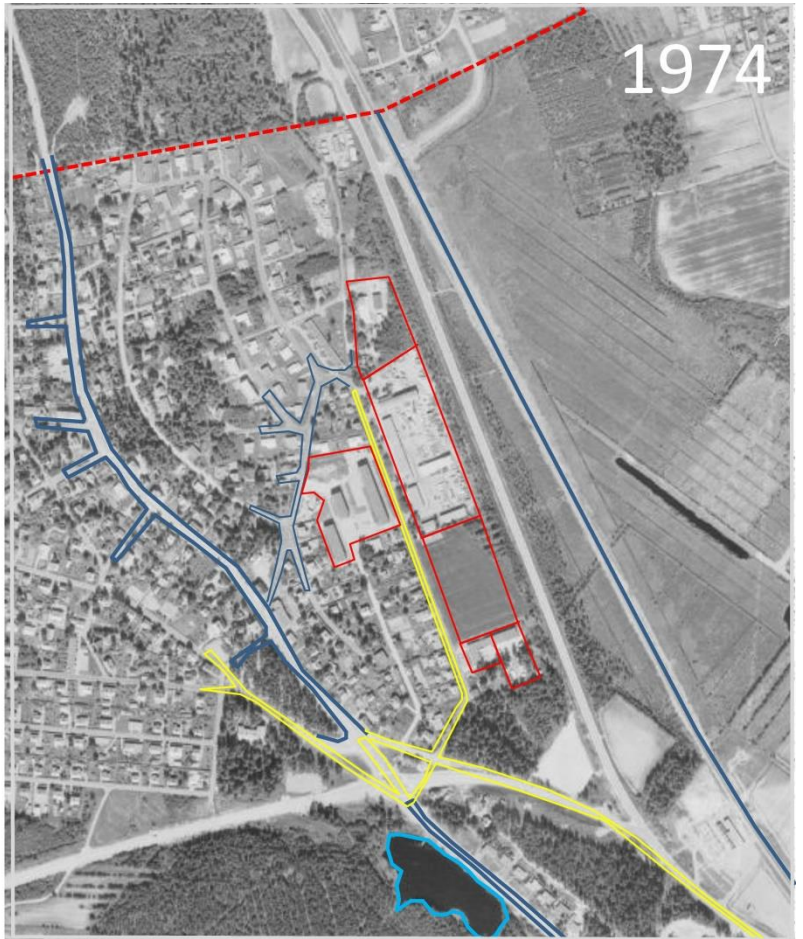
LAMMINPÄÄ-2077 "Nauhatehtaan" alue

Vuoden 1966 ilmakuvan esittämä tilanne:

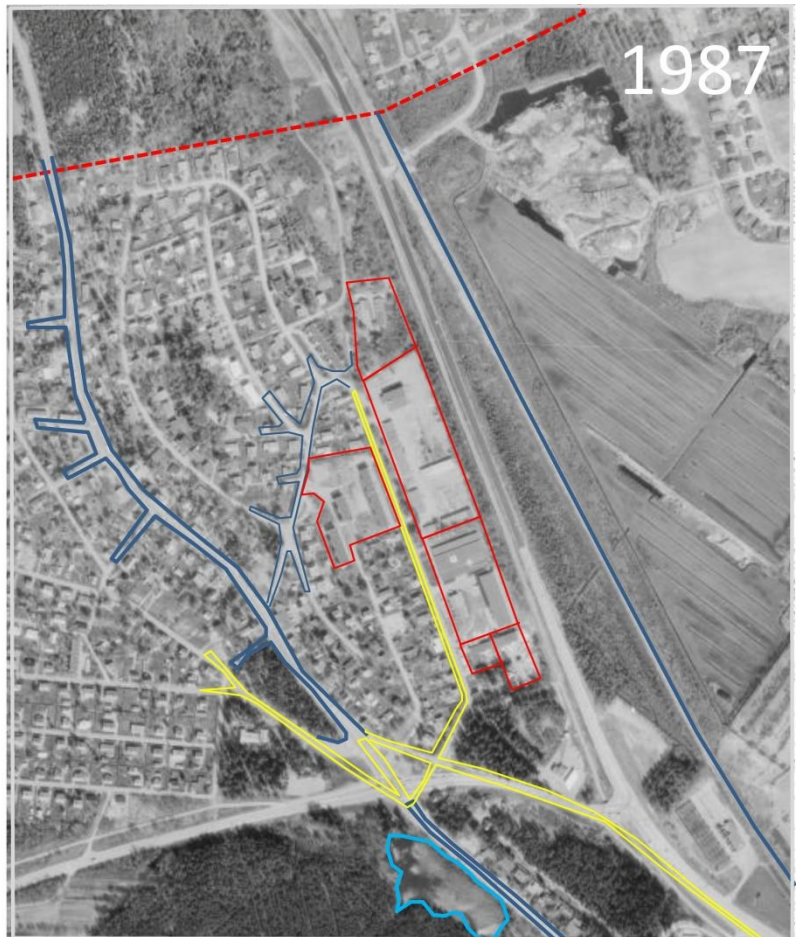
Vaasantie on



LAMMINPÄÄ-2077
"Nauhatehtaan" alue



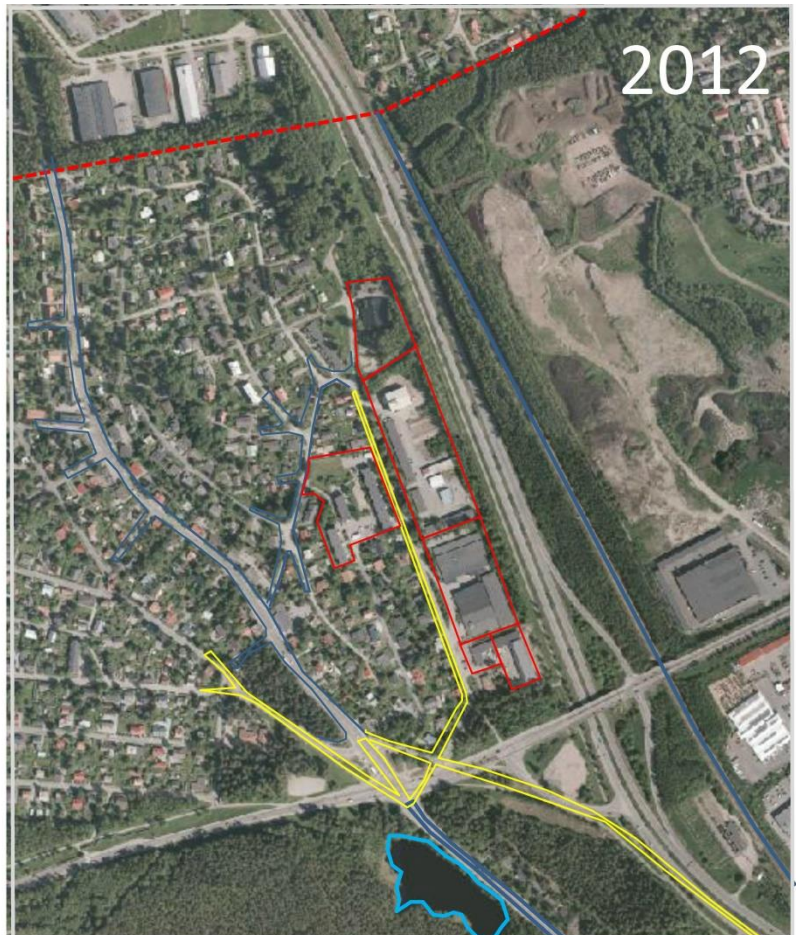
LAMMINPÄÄ-2077
"Nauhatehtaan" alue

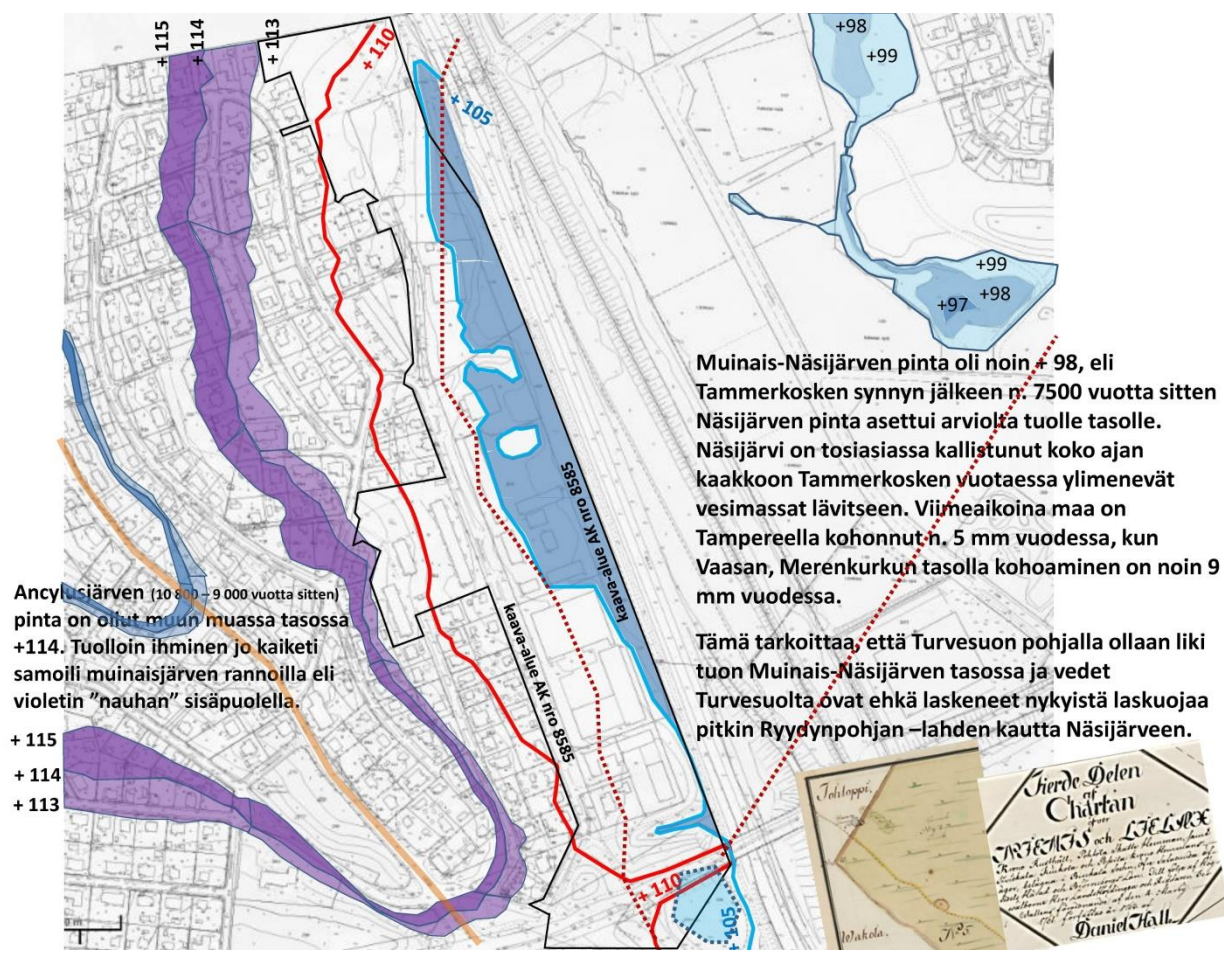
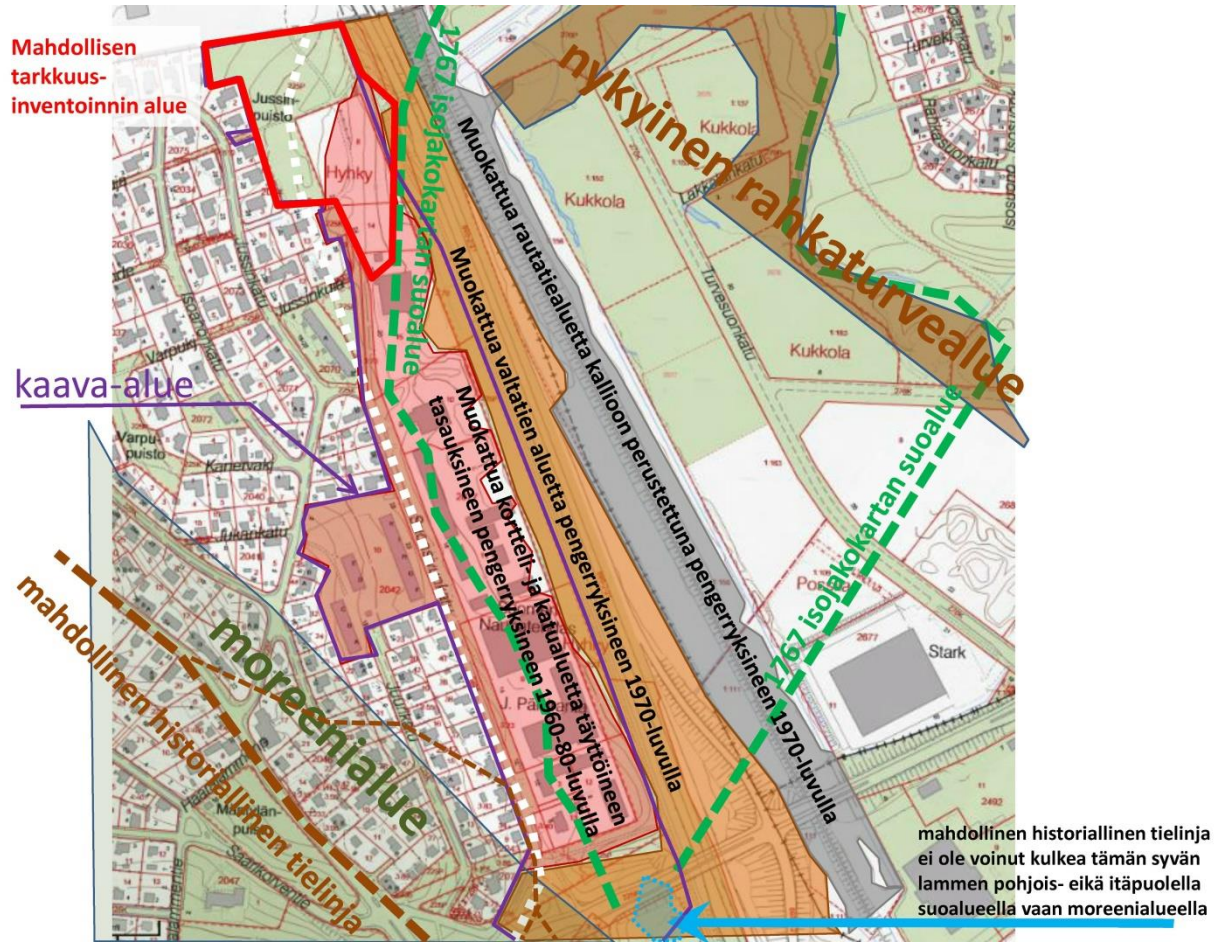


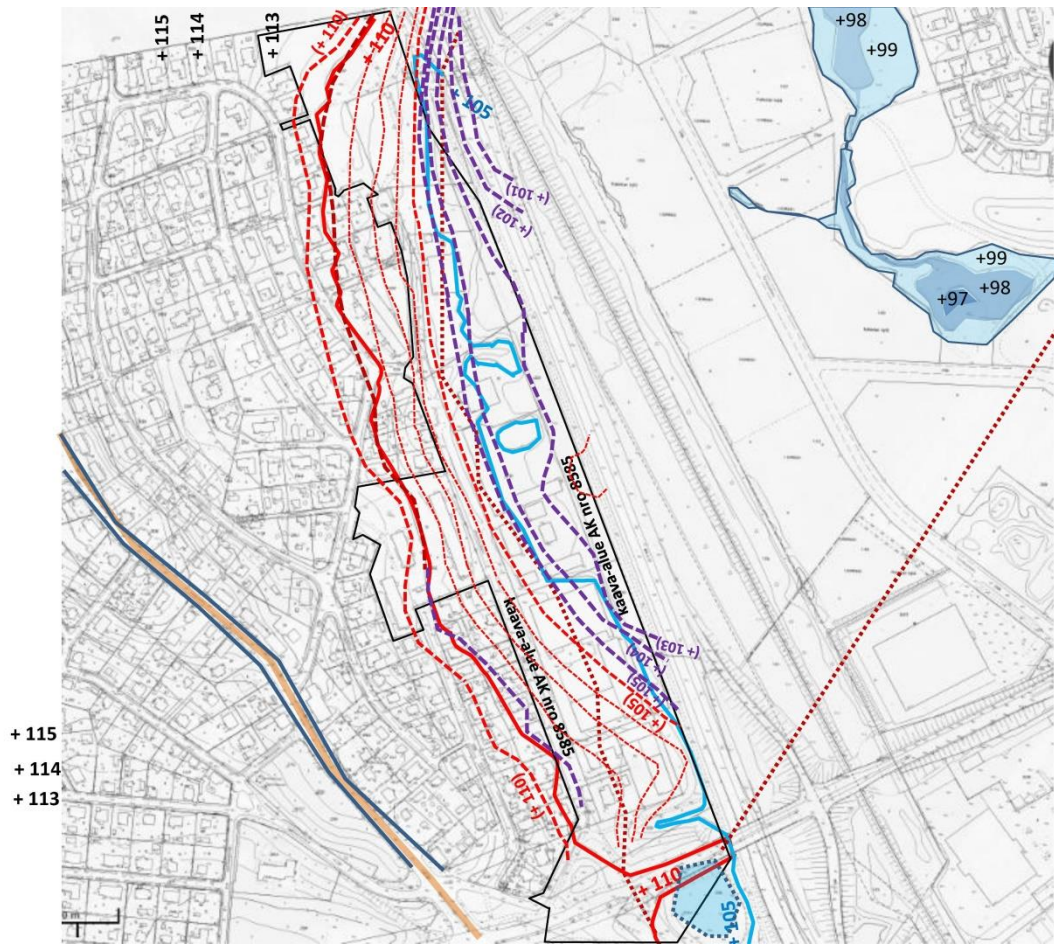
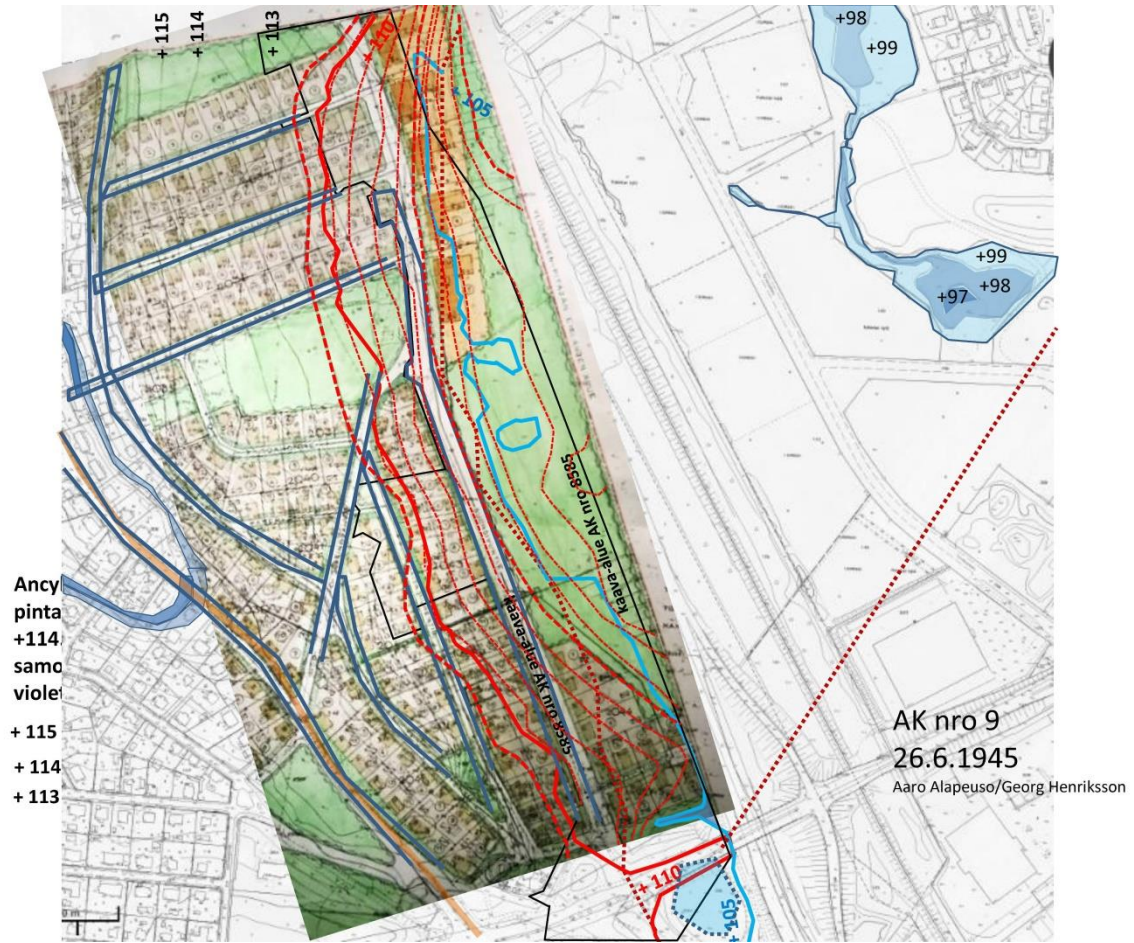
LAMMINPÄÄ-2077
"Nauhatehtaan" alue



LAMMINPÄÄ-2077
"Nauhatehtaan" alue







Liite 2

Maastossa tarkemmin tutkitut alueet merkitty oranssilla.

