

LAUKON KARTANON VESIALUEIDEN ARKEOLOGINEN INVENTOINTI

VIISTOKAIKULUOTAUSTRAPORTTI

NORDIC MARITIME GROUP OY
EVELIINA SALO JA MAIJA HUTTUNEN
PROJEKTINRO F-10:2017
20.6.2017

SISÄLLYSLUETTELO

1. Johdanto.....	3
2. Arkisto- ja rekisteritiedot.....	4
3. Yleiskartta.....	4
4. Kenttätyöt.....	5
4.1. Viistokaikuluotaus.....	5
4.2. Kohteet.....	5
5. Tulosten tulkinta.....	21

Lähteet

Painetut lähteet

Karttalähteet

Kuvalähteet

1. JOHDANTO

Laukon kartano tilasi keväällä 2017 arkeologisen vedenalaisinventoinnin Nordic Maritime Group Oy:ltä kartanon vesialueilla mahdollisesti sijaitsevien muinaisjäännösten paikantamiseksi. Kenttätyöt suoritettiin 19.4.,24.4., 4.5.-5.5 ja 6.6.2017. Tutkimusalueelle ei kohdistu rakennushankkeita, vaan tutkimus tehtiin kartanon omasta mielenkiinnosta aiheeseen.

Hankkeessa havaittiin rantavedessä laiturin perustusten jäänteitä, maalle vedenpinnan laskun jälkeen jäänyt kivinen laiturinperustus, veneen hylky, kaksi kalastuslaitetta sekä identifioimattomia anomaliaita, jotka voivat liittyä ihmisen toimintaan alueella. Hankkeessa ei tehty arkistotutkimuksia, eikä siihen sisällytynyt kohteiden tarkastuksia lukuun ottamatta kalastuslaitteen valmistusmateriaalin varmistusta visuaalisesti.

Lisätietoja: eveliina.salo@pintafilmi.com tai + 358 44 326 7097.

Vesilahdella 20.6.2017



Eveliina Salo
FM Meriarkeologi

2. ARKISTO- JA REKISTERITIEDOT

Tutkimuksen laatu:	Arkeologinen vedenalaisinventointi
Tutkimuksen syy:	Tutkimus
Alue:	Vesilahti, Laukko
Peruskartta:	TM35 lehtijako M4122B3 ja M4122D1
Tutkittavan alueen laajuus:	Noin 1,5 km ²
Tutkimuslaitos:	Nordic Maritime Group Oy
Projektinro:	F-10:2017
Tutkimusryhmä:	FM meriarkeologi Eveliina Salo ja FM merigeologi Maija Huttunen
Tutkimuksen tilaaja:	Laukon kartano
Kenttätyöt:	19.4.,24.4., 4.5.-5.5 ja 6.6.2017
Tutkimusraportti:	20.6.2017
Raportin jakelu:	Laukon kartano ja Museoviraston arkisto

3. YLEISKARTTA



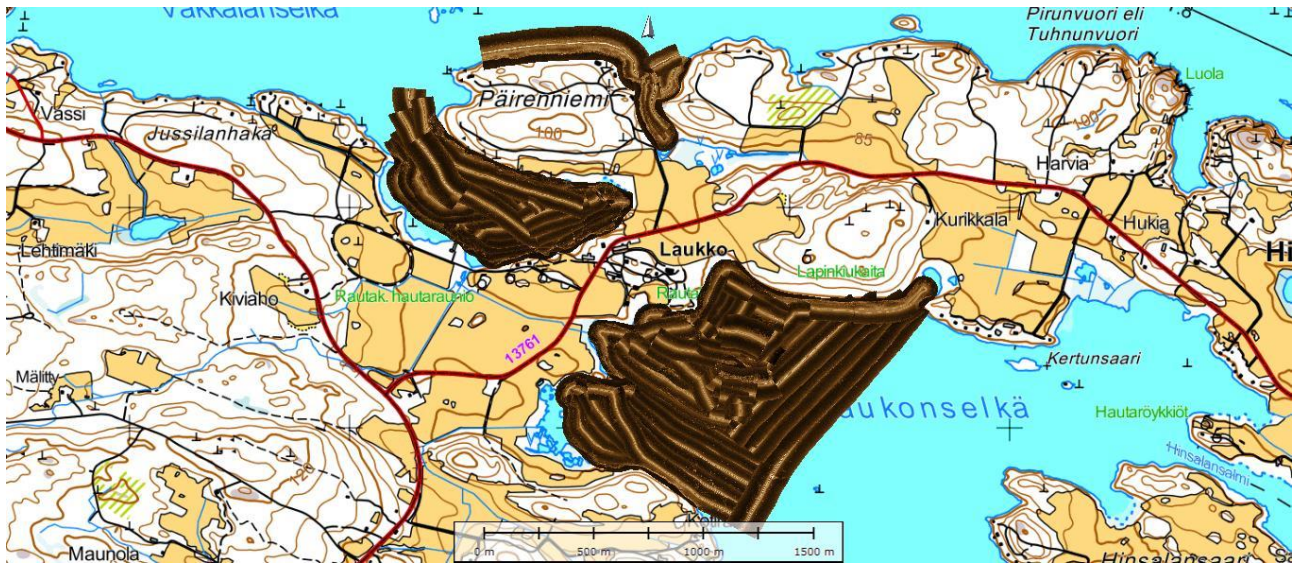
Kartta 1. Tutkimusalueen sijainti Vesilahdella on merkitty karttaan keltaisella. Karttapohja: MML peruskartta.

4. KENTTÄTYÖT

4.1. VIISTOKAIKULUOTAUS

Viistokaikuluotaukset suoritettiin 24.4., 4.5.-5.5 ja 6.6.2017. Tutkimuksessa käytettiin DeepVision DE3468D-viistokaikuluotainta. Luotaukset tehtiin 680 kHz taajuudella.

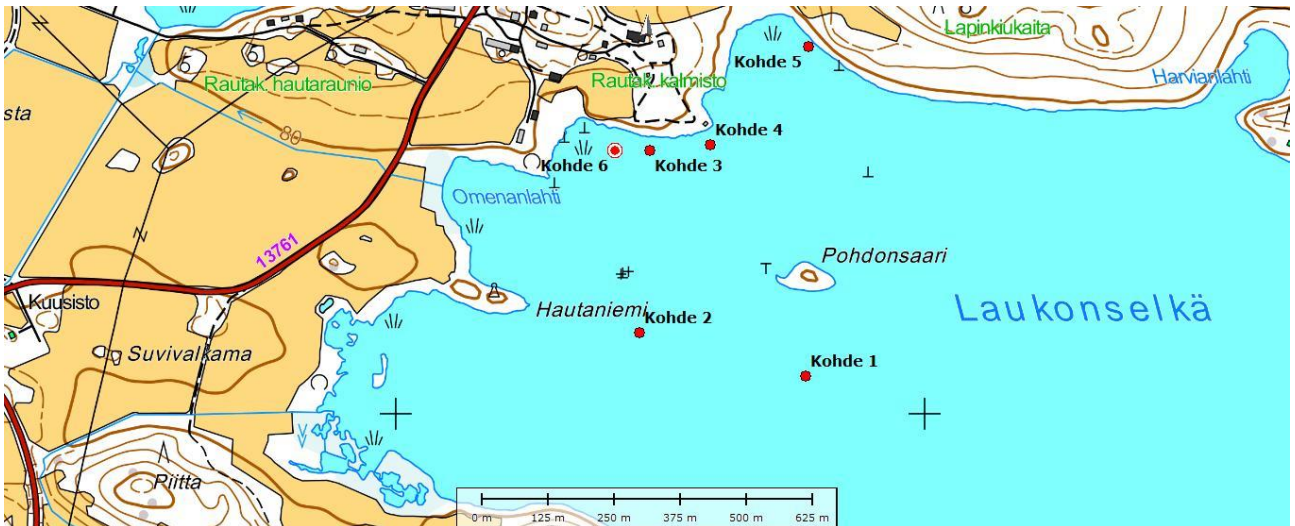
Luotaus tehtiin kattavasti niin, ettei katvealueita jäänyt. Viistokaikuluotausaineistosta tuotettiin mosaiikkikartta (kartta 2), josta näkyy luotauksen peittävyys tutkimusalueella. Luotaus tehtiin useana päivänä optimaalisten tuuliolosuhteiden saavuttamiseksi. Termokliini tuotti jonkin verran häiriötä luotausaineistoon. Runsas kasvillisuus lahtien perukoilla esti luotaamisen rantaan saakka.



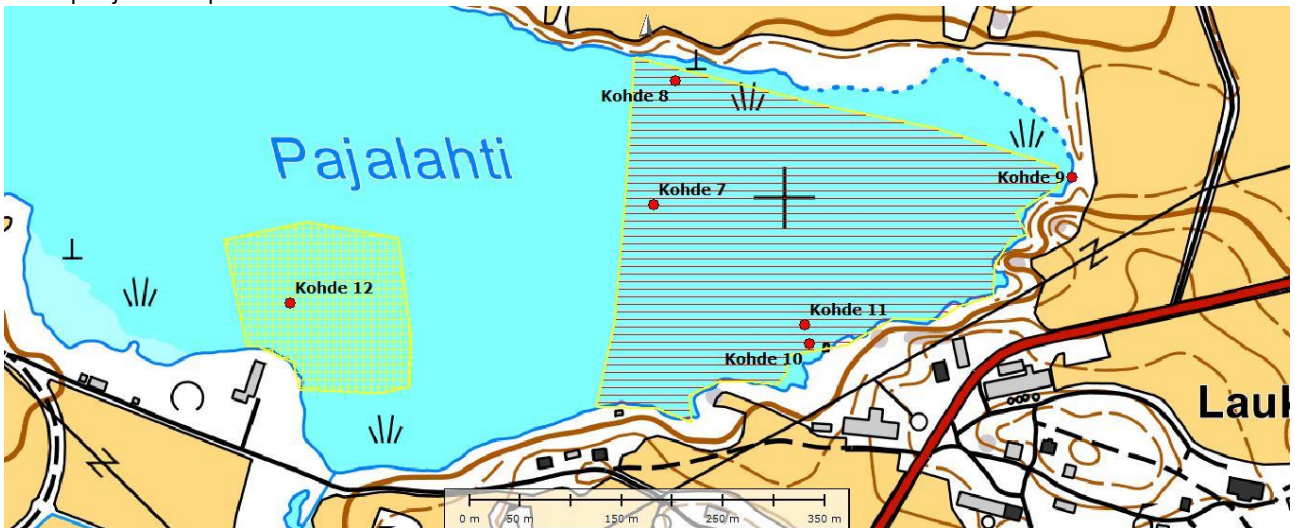
Kartta 2. Mosaiikkikuva viistokaikuluotauksen kattavuudesta tutkittavalla alueella. Karttapohja: MML peruskartta.

4.2. KOHTEET

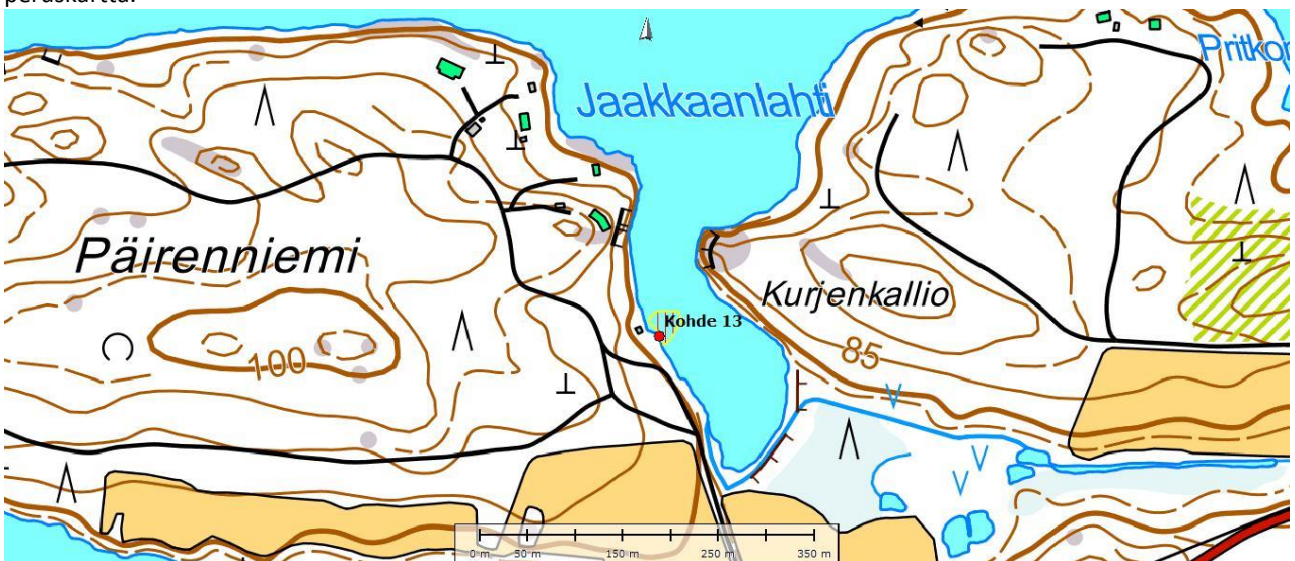
Laukonselän tutkimusalueella havaittiin kuusi kohdetta, joista kaksi on kalastuslaitteita ja loput neljä todennäköisiä laiturin perustuksia. Kohteiden sijainnit on esitettyä kartassa 3. Pajalahden tutkimusalueella havaittiin myös kuusi yksittäistä kohdetta, joista yksi on lähes täysin maalla sijaitseva kivinen laiturinperustus (kartta 4). Muut kohteet ovat veneen hylky ja upotettu proomu sekä kolmen laiturin perustukset. Pajalahden merkittiin myös kaksi laajempaa aluetta, missä pohjassa on havaittavissa runsaasti anomaliaita. Toinen alueista sijaitsee vanhan sahan edustalla ja toinen käsittää koko lahden perukan. Pärenniemen itäpuolella sijaitsevassa lahdessa on ollut höyrylaivalaituri, jonka alueelle merkittiin myös laajempi anomaliakeskittymä (kartta 5).



Kartta 3. Kohdekartta Laukonselän puolella havaituista kohteista. Kohteet on merkitty karttaan punaisella. Karttapohja: MML peruskartta.



Kartta 4. Kohdekartta Pajalahdessa havaituista kohteista. Rasterilla merkityt alueet ovat alueita, joilla esiintyy runsaasti anomaliaita. Pistemäiset punaisella merkityt kohteet ovat selkeitä yksittäisiä kohteita. Karttapohja: MML peruskartta.



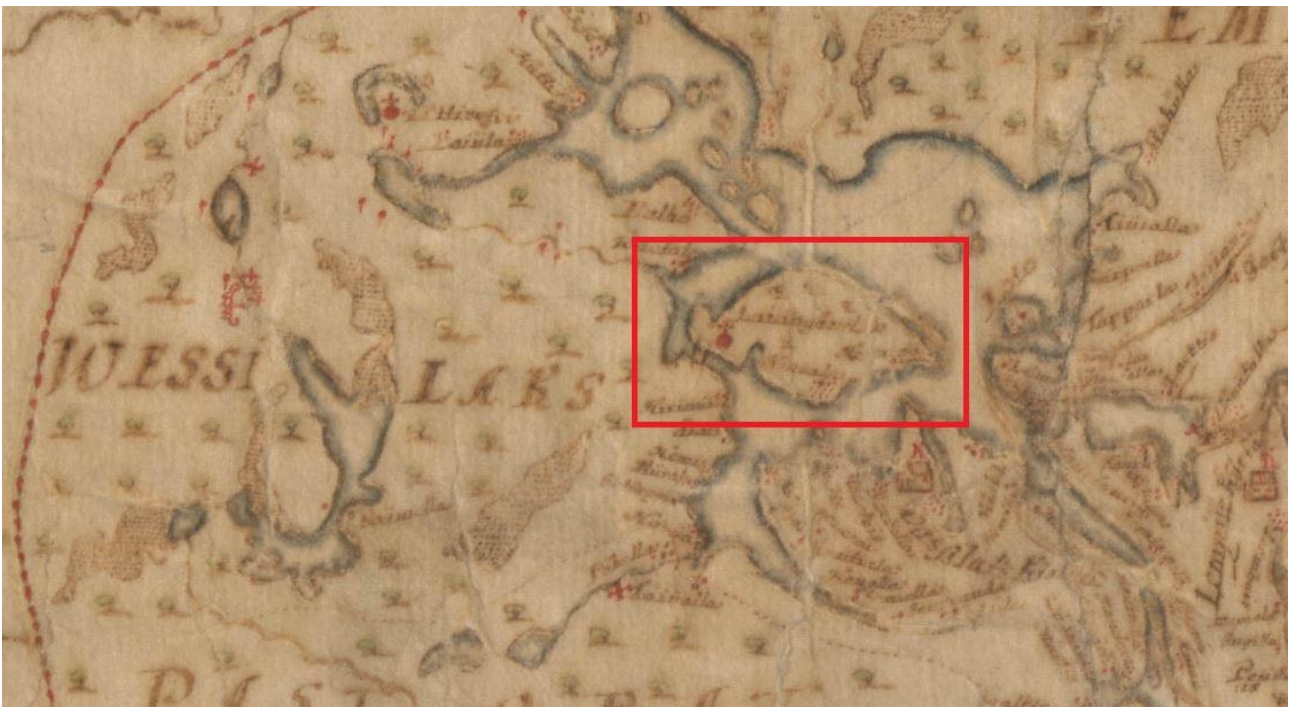
Kartta 5. Kartan pohjoispuolella, Päirenniemen itäpuolella, suojaisessa Jaakkaanlahdessa on sijainnut höyrylaivalaituri. Pohjassa havaittujen jäänteiden alue on merkitty karttaan rasterilla. Paikalla on nykyään uusittu, mökkikäytössä oleva laitur. Karttapohja: MML peruskartta.

KOHDE 1. KALASTUSLAITE/KATISKA

Kohteen ID: Uusi kohde	
Nimi: Laukonselkä 1 (ehdotus)	Kunta: Vesilahti
Laji: Muu kohde (ehdotus)	Vedenalainen: Kyllä
Tyyppi: Työ- ja valmistuspaikat – kalastuspaikat	Tyypin tarkenne: Liistekatiska
Lukumäärä: 1	
Ajoitus: Historiallinen	Ajoitustarkenne: ?
Koordinaatit: WGS89 N 61°19.567', E 23°31.200'	
Syvyys max: 2,7 metriä	Syvyys min: n. 1,0 metriä
Koordinaattiselite: GPS mittaus kohteen keskipisteestä	
TM35 karttalehti: M4122B3	
<p>Kuvaus:</p> <p>Kohde sijaitsee Pohdonsaaren eteläpuolella, Pyhäjärven Laukonselän länsiosassa.</p> <p>Kyseessä on puinen katiska, jonka mitat viistokaikuluotausaineistosta mitattuna ovat 15 x 15 metriä. Rakenteessa näkyvän aukon leveys on noin 7 metriä. Rakennusmateriaali tarkastettiin drop-kameralla. Kyseessä on reilun kokoisista paaluista rakennettu tai paaluilla tuettu katiska. Aineiston perusteella vaikuttaa siltä, että katiskan nielut ja ohjuriaidat ovat lahonneet pois ja vain paksumpi puuaines on jäljellä. Todennäköisesti rakenteeseen on liittynyt ohuemmista liisteistä rakennettuja osia. Kohteen ajoittaminen ja tarkempi määrittely vaatii lisätutkimuksia.</p> <p>U.T.Sireliuksen Suomalaisten kalastus –teos valottaa hyvin erilaisten katiskatyypin käyttöä. Katiskat jakautuvat kahteen pääryhmään: kierrekatiskoisiin eli sellaisiin ei ole todellista, kahdella pielellä varustettua nielua, ja herttakatiskoisiin, joissa sellainen nielu on olemassa. Herttakatiskat jakautuvat vielä kahteen ryhmään: kurikkakatiskoisiin, joissa on vain yksi kammio, sekä porstuallisiin, joissa on ainakin kaksi osaa: porstua ja yksi tai useampia kalapesiä. Kun liisteet on lyöty pohjaan, katiska tuetaan seinämille pystytettävillä seipäillä eli vaajoilla. ”Ne ovat tavallisesti muodostetut eripituisista, eri paksuisista, aina toisesta päästä teroitetuista puisista keppilöistä, säilistä tai paaluista, joiden terävät päät ovat järven pohjaan pystyyn upotetut. Paalujen yläpäätt milloin ovat vedenpinnan alla, milloin ulottuvat ne taas sen yläpuolelta näkyviin.” (Sirelius 1908, 283-288).</p> <p>Katiskat sijoitettiin usein salmiin tai lähelle rantaa. Laukon löydöt nykyisellä vedenkorkeudella eivät vaikuta liittyvän kumpaankaan vaihtoehtoon. Laukon kartanon alue on sijainnut korkeamman veden aikaan, ilmeisesti rautakaudellakin, saarella. Tuo salmi olisi ollut erinomainen paikka katiskapyyntille. Katiskojen ajoittaminen olisi erittäin mielenkiintoista siksi, että voitaisiin päätellä ovatko ne kuitenkin sijainneet ainakin lähellä salmea käyttöajankohtanaan. Lempäälässä tiedetään käytetyn katiskoita, joita on laitettu jonoon peräkkäin. Tällekin katiskalle löytyy pari, joka on todennäköisesti saman ikäinen (ks. kohde 2). Rantayhteyttä katiskoilla ei ole voinut olla Pyhäjärven vedenpinnan vaihtelut huomioon ottaen. Alueella ei ole muistitietoa katiskojen käytöstä.</p>	

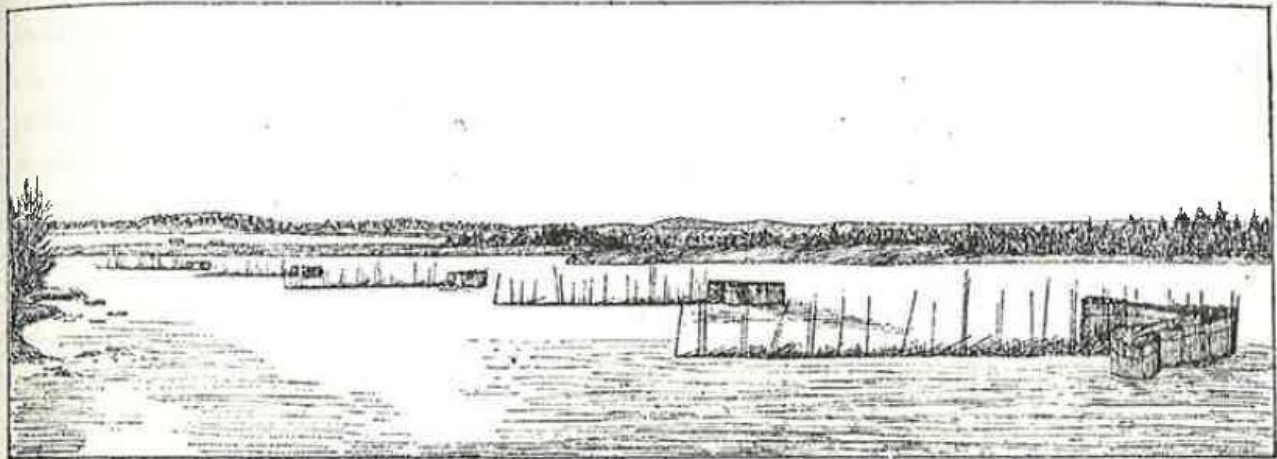


Kuva 1. Viistokaikuluotauskuva kohteesta 1.



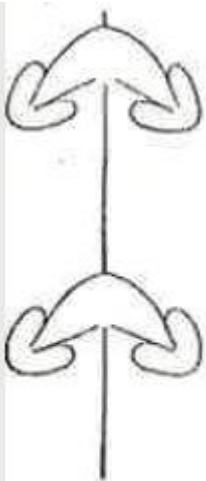
Kartta 6. Ote alue- ja rajakartasta, jossa Laukon kartano sijaitsee saarella, minne johtaa silta. Kartassa ei ole vuosilukua, mutta se on todennäköisesti 1600-luvulta.

Lähde: Digitaaliarkisto, Maanmittaushallituksen kartat, Alue- ja rajakartat: * Geogr. Del...fördelte till efterföljande Pastorater Ikalist, Kyrå, Mohijerfwi, Karku, Törfwis, Wässilaks, Lämpilä, Birkala, Messukylla, Kangasala, Årriwessi, Keuru och Rowessi. (MH MH 10/- -).



Kuv. 441. Lempäälä (JANKÓ'n mukaan).

Kuva 2. Katskoita Lempäälässä. Lähde: U.T.Sirelius 1908, 287.



Kuva 3. Katskat jonossa Lempäälän tyyliin.

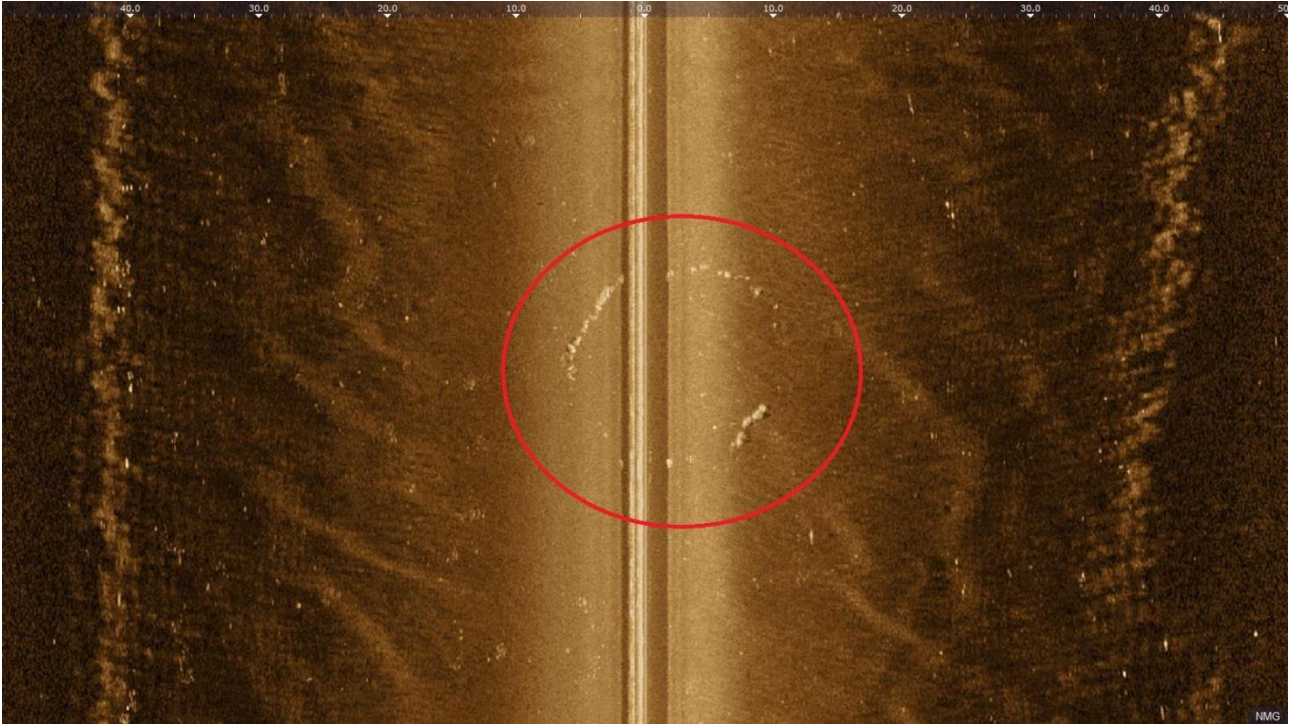
Lähde: U.T.Sirelius 1908, 296.

Kuv. 484.
Ahlainen,
Lempäälä.

KOHDE 2. KALASTUSLAITE/KATISKA

Kohteen ID: Uusi kohde	
Nimi: Laukonselkä 2 (ehdotus)	Kunta: Vesilahti
Laji: Muu kohde (ehdotus)	Vedenalainen: Kyllä
Tyyppi: Työ- ja valmistuspaikat – kalastuspaikat	Tyypin tarkenne: Liistekatiska
Lukumäärä: 1	
Ajoitus: Historiallinen	Ajoitustarkenne: ?
Koordinaatit: WGS89 N 61°19.601', E 23°30.849'	
Syvyys max: 2,2 metriä	Syvyys min: ?
Koordinaattiselite: GPS mittaus kohteen keskipisteestä	
TM35 karttalehti: M4122B3	
Kuvaus: Kohde sijaitsee Pohdonsaaresta lounaaseen, Pyhäjärven Laukonselän länsiosassa.	

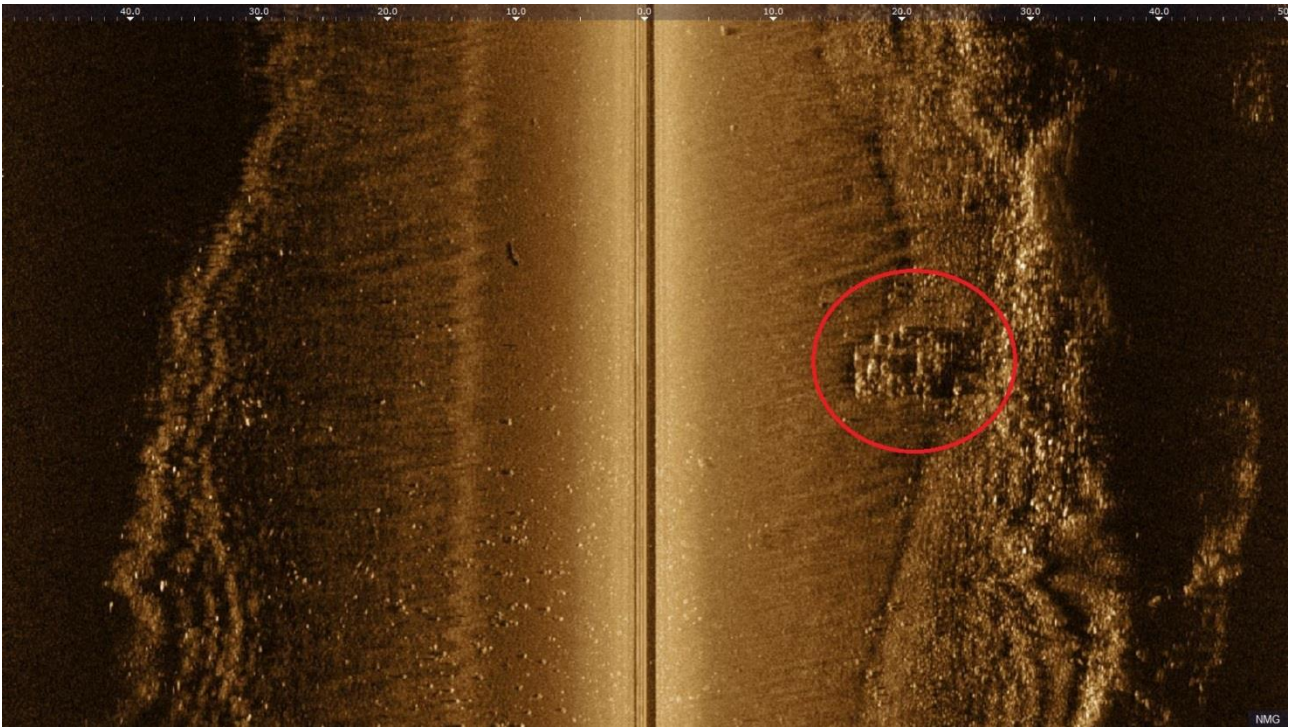
Kohde on katiska, jonka mitat viistokaikuluotausaineistosta mitattuna ovat 15 x 15 metriä. Katiska on todennäköisesti samanikäinen ja –tyyppinen kuin kohde 1. Kohteen ajoittaminen ja tarkempi määrittely vaatii lisätutkimuksia.



Kuva 4. Viistokaikuluotauskuvat kohteesta 2.

KOHDE 3. LAITURIARKKU

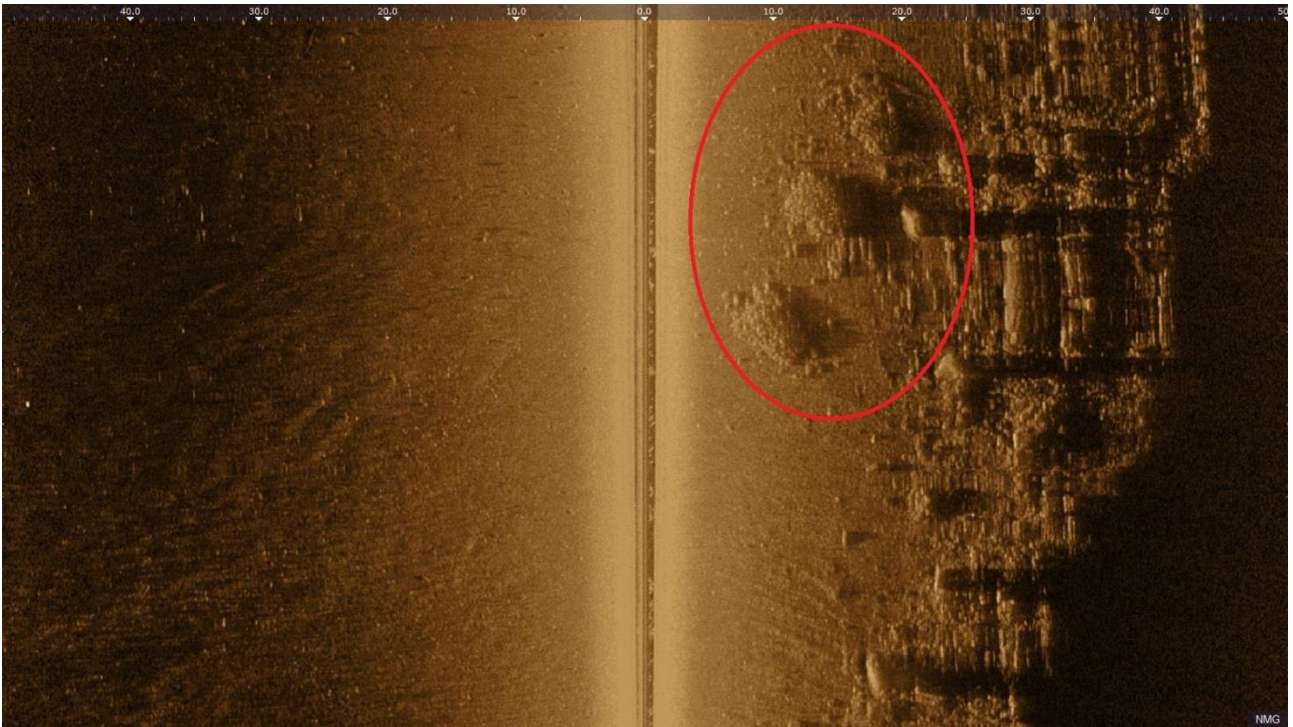
Kohteen ID: Uusi kohde	
Nimi: Laukonselkä 3 (ehdotus)	Kunta: Vesilahti
Laji: Mahdollinen muinaisjäänös (ehdotus)	Vedenalainen: Kyllä
Tyyppi: Satamat ja lastauspaikat	Tyyppin tarkenne: Laiturin perustus
Lukumäärä: 1	
Ajoitus: Historiallinen	Ajoitustarkenne: ?
Koordinaatit: WGS89 N 61°19.785', E 23°30.845'	
Syvyys max: 1,2 metriä	Syvyys min: ?
Koordinaattiselite: GPS mittaus kohteen keskipisteestä	
TM35 karttalehti: M4122B3	
Kuvaus: Kohde sijaitsee Laukon kartanon eteläpuolisen puiston edustalla.	
Kohde on 9 x 5 metrin kokoinen säännöllinen anomalia. Todennäköisesti kyseessä on laiturin hirsiarkkuperustus. Suora etuseinä viittaa siihen, että hirsikertoja on vielä jäljellä alkuperäisellä paikallaan. Osittain kivet vaikuttavat purkautuneen arkun sisältä.	



Kuva 5. Viistokaikuluotauskuva kohteesta 3.

KOHDE 4. LAITURIN PERUSTUKSET

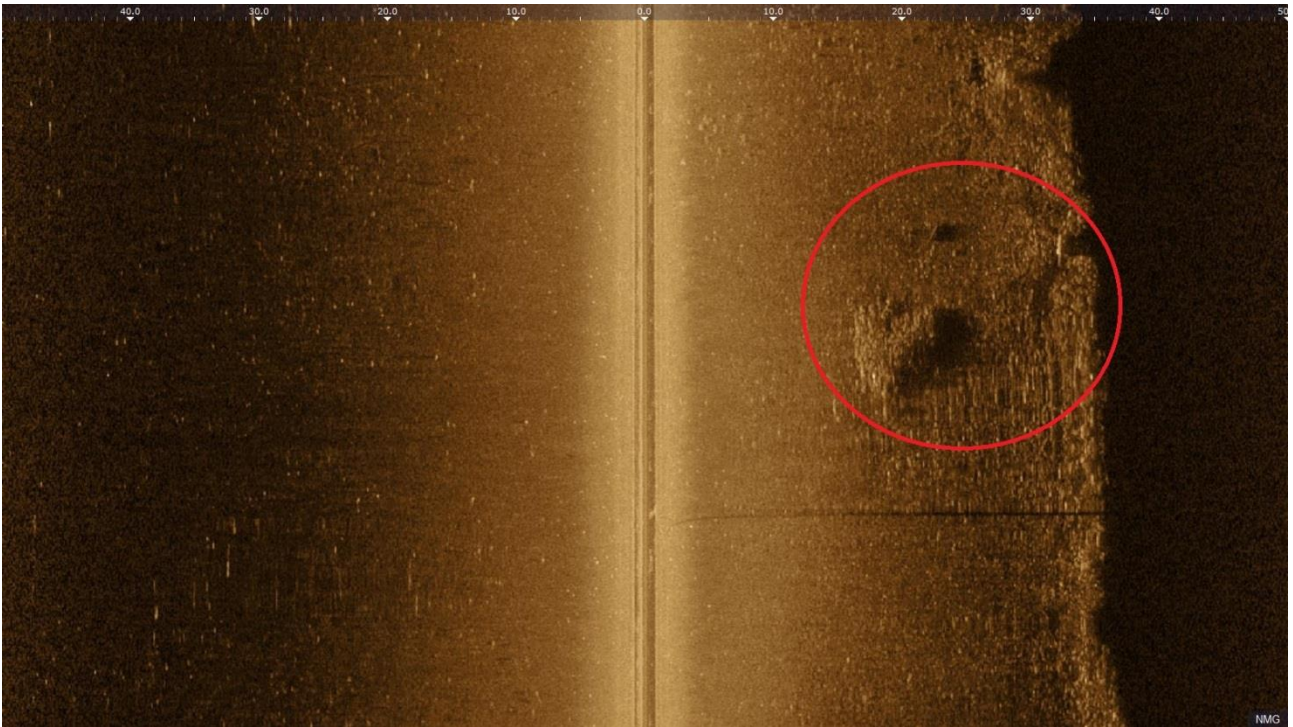
Kohteen ID: Uusi kohde	
Nimi: Laukonselkä 4 (ehdotus)	Kunta: Vesilahti
Laji: Mahdollinen muinaisjäännös (ehdotus)	Vedenalainen: Kyllä
Tyyppi: Satamat ja lastauspaikat	Tyyppin tarkenne: Laiturin perustus
Lukumäärä: 1	
Ajoitus: Historiallinen	Ajoitustarkenne: ?
Koordinaatit: WGS89 N 61°19.794', E 23°30.971'	
Syvyys max: 1,1 metriä	Syvyys min: ?
Koordinaattiselite: GPS mittaus kohteen keskipisteestä	
TM35 karttalehti: M4122B3	
<p>Kuvaus:</p> <p>Kohde sijaitsee olemassa olevan laiturin edustalla, Laukon kartanon puiston kaakkoisosassa.</p> <p>Säännölliset, toisistaan erillään olevat kasaumat pohjassa eroavat ympäristöstään selvästi. Todennäköisesti kyseessä on vanhan paikalla sijainneen massiivisemmän laiturin perustukset, joko hirsiaarkkurakenteina tai yksinkertaisempina kivistä kasattuina kumpuina.</p> <p>Kaksi kohteista on kooltaan 4 x 6 metriä ja yksi 3 x 4 metriä. Koko alue on kooltaan noin 6 x 20 metriä.</p>	



Kuva 6. Viistokaikuluotauskuvat kohteesta 4.

KOHDE 5. LAITURIN PERUSTUS

Kohteen ID: Uusi kohde	
Nimi: Laukonselkä 5 (ehdotus)	Kunta: Vesilahti
Laji: Mahdollinen muinaisjäännös (ehdotus)	Vedenalainen: Kyllä
Tyyppi: Satamat ja lastauspaikat	Tyyppin tarkenne: Laiturin perustus
Lukumäärä: 1	
Ajoitus: Historiallinen	Ajoitustarkenne: ?
Koordinaatit: WGS89 N 61°19.899', E 23°31.167'	
Syvyys max: 1,2 metriä	Syvyys min: ?
Koordinaattiselite: GPS mittaus kohteen keskipisteestä	
TM35 karttalehti: M4122B3	
<p>Kuvaus:</p> <p>Kohde sijaitsee Laukon kartanon itäpuolella, lahdesa Laukonhaan edustalla.</p> <p>Epämääräinen anomalia, joka on mahdollisesti laiturin perustus. Kohde on kooltaan 5 x 7,5 metriä. Ympäristössä on pohjassa irtonaiselta vaikuttavaa puutavaraa, joka voi liittyä kohteeseen.</p> <p>Kohde sijaitsee mahdollisen muinaisjäännöksen nimeltä Laukko engelska haka (1000028538) edustalla.</p>	



Kuva 7. Viistokaikuluotauskuva kohteesta 5.

KOHDE 6. LAITURIN PERUSTUS

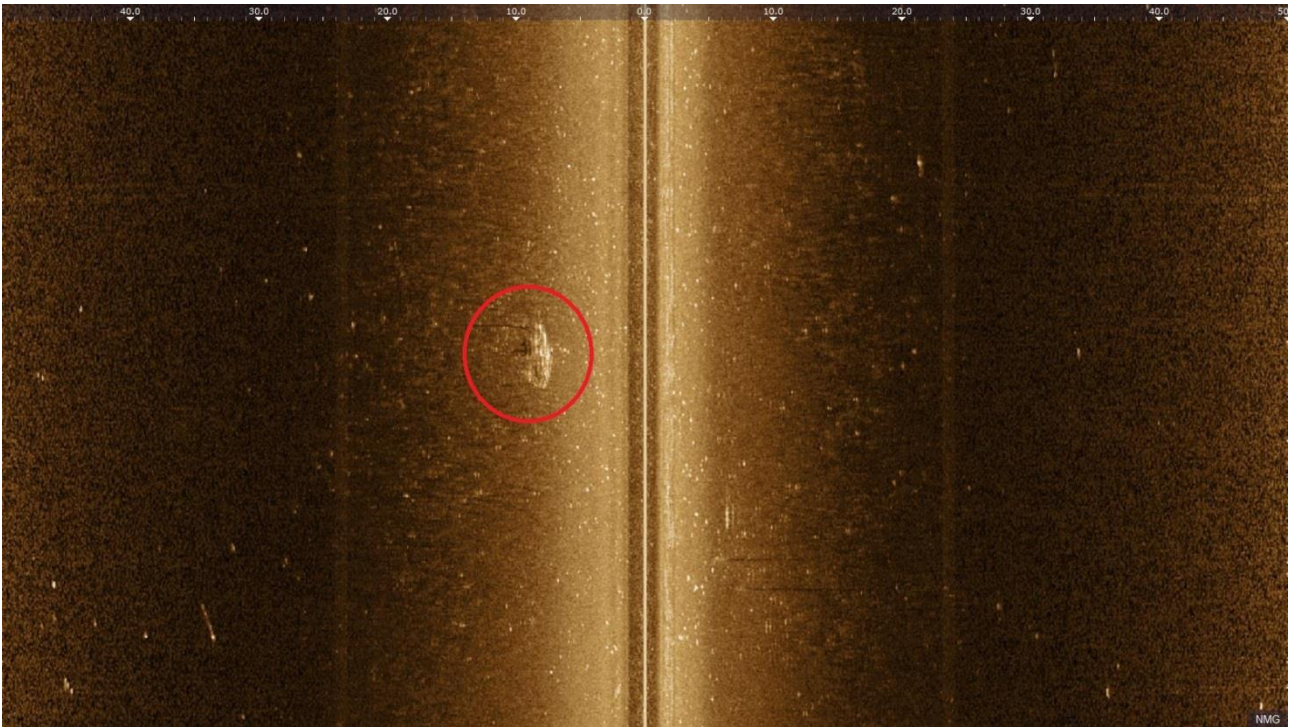
Kohteen ID: Uusi kohde	
Nimi: Laukonselkä 6 (ehdotus)	Kunta: Vesilahti
Laji: Mahdollinen muinaisjäänös (ehdotus)	Vedenalainen: Kyllä
Tyyppi: Satamat ja lastauspaikat	Tyyppin tarkenne: Laiturin perustus
Lukumäärä: 1	
Ajoitus: Historiallinen	Ajoitustarkenne: ?
Koordinaatit: WGS89 N 61°19.783', E 23°30.770'	
Syvyys max: 0,8 metriä	Syvyys min: ?
Koordinaattiselite: GPS mittaus kohteen keskipisteestä	
TM35 karttalehti: M4122B3	
Kuvaus: Kohde sijaitsee Laukon kartanon puiston edustalla rantaviivasta alkaen. Ympäristöstään poikkeava pitkänomainen anomalia, joka on todennäköisesti laiturin perustus. Kohde on kooltaan 3 x 40 metriä.	



Kuva 8. Viistokaikuluotauskuva kohteesta 6.

KOHDE 7. HYLKY

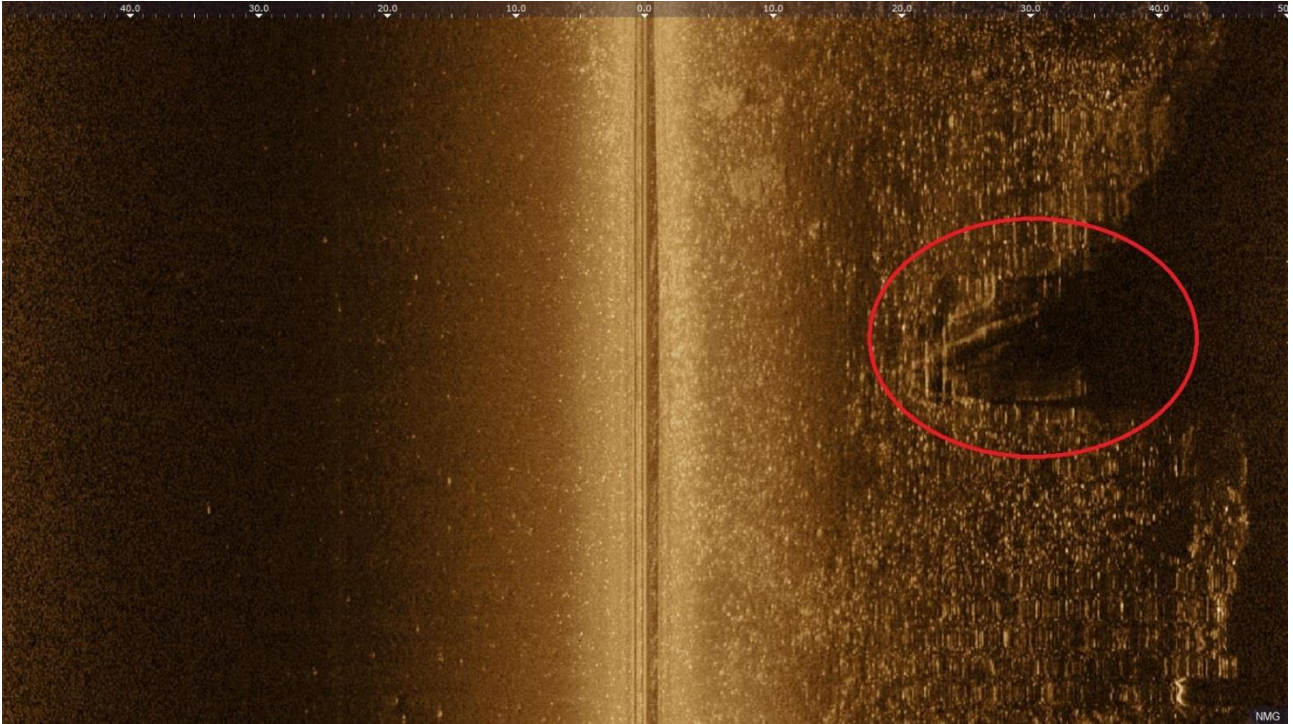
Kohteen ID: Uusi kohde	
Nimi: Pajalahti 1 (ehdotus)	Kunta: Vesilahti
Laji: Mahdollinen muinaisjäännös (ehdotus)	Vedenalainen: Kyllä
Tyyppi: Hylky	Tyyppin tarkenne: Puuvene (?)
Lukumäärä: 1	
Ajoitus: ?	Ajoitustarkenne: ?
Koordinaatit: WGS89 N 61°20.034', E 23°30.132'	
Syvyys max: 2,1 metriä	Syvyys min: ?
Koordinaattiselite: GPS mittaus kohteen keskipisteestä	
TM35 karttalehti: M4122B3	
<p>Kuvaus:</p> <p>Mahdollinen veneen hylky sijaitsee Pajalahdessa.</p> <p>Kohde vaikuttaa puiselta soutuveneeseen hyllyltä. Se on kooltaan 1,6 x 5 metriä.</p>	



Kuva 9. Viistokaikuluotauskuva kohteesta 7.

KOHDE 8. PROOMU

Kohteen ID: Uusi kohde	
Nimi: Pajalahti 2 (ehdotus)	Kunta: Vesilahti
Laji: Muu kohde (ehdotus)	Vedenalainen: Kyllä
Tyyppi: Hylky	Tyyppin tarkenne: Proomu
Lukumäärä: 1	
Ajoitus: Historiallinen	Ajoitustarkenne: 1900-luku
Koordinaatit: WGS89 N 61°20.100', E 23°30.149'	
Syvyys max: 1 metriä	Syvyys min: 0
Koordinaattiselite: GPS mittaus kohteen keskipisteestä	
TM35 karttalehti: M4122B3	
<p>Kuvaus:</p> <p>Proomu on upotettu Pajalahden pohjoisrantaan.</p> <p>Todennäköinen upottamisajankohta on 1900-luvun puolivälin tienoilla. Hylky näkyy pintaan, mutta se on vahvan vesi- ja rantakasvillisuuden peittämä. Hylky on kooltaan noin 5 x 18 metriä. Proomu liittyy Pajalahden vastarannalla sijainneen sahan toimintaan.</p>	



Kuva 10. Viistokaikuluotauskuva kohteesta 8.

KOHDE 9. LAITURIN PERUSTUS

Kohteen ID: Uusi kohde	
Nimi: Pajalahti 3 (ehdotus)	Kunta: Vesilahti
Laji: Kiinteä muinaisjäännös (ehdotus)	Vedenalainen: Kyllä/ei
Tyyppi: Satamat ja lastauspaikat	Tyyppin tarkenne: Laiturin perustus
Lukumäärä: 1	
Ajoitus: Esihistoriallinen (?)	Ajoitustarkenne: Rautakautinen (?)
Koordinaatit: WGS89 N 61°20.055', E 23°30.588'	
Koordinaattiselite: GPS mittaus kohteen keskipisteestä	
TM35 karttalehti: M4122B3	
<p>Kuvaus:</p> <p>Kohde sijaitsee Pajalahden perukassa, pääasiassa kuivalla maalla. Kohde havaittiin jalkaisin tutkimusalueen rantoja tutkiessa.</p> <p>Karkeasti 5 x 15 metrin kokoinen, erikokoisista kivistä rakennettu perustus. Lännenpuoleiselle sivulle asetellut kivet ovat edelleen paikoillaan rivissä, mikä herätti mielenkiinnon muutoin vahvan kasvillisuuden peittämän rakenteen ympäristössä. Mahdollisesti rakenne on alun perin ollut hirsiaarkkurakenteinen ja puukantinen. Puuosia ei havaittu.</p> <p>Todennäköisesti kyseessä on laiturin perustus, joka on vedenpinnan laskun myötä joutunut kuivalle maalle. Laituri on todennäköisesti ollut käytössä kun vesi on ollut vähintään metrin ylempänä nykyisestä veden pinnan tasosta. Vedenpinnan korkeuden vaihtelun huomioon ottaen laiturin arvioidaan olleen käytössä rautakaudella. Tällöin laiturin olisi sijainnut sopivan syvässä vedessä ja lahden perukkaan olisi ollut helppo kulkea. Satamapaikkana alue on ollut erittäin otollinen.</p> <p>Laiturin yläpuolisella kummalla sijaitsee Laukko Kallioranta niminen löytöpaikka (1000028533), mistä on vuonna 2015 löydetty rautakautisia kalmistolöytöjä.</p>	



Kuva 11. Laiturin länsipuoli. Kuvaussuunta itään.

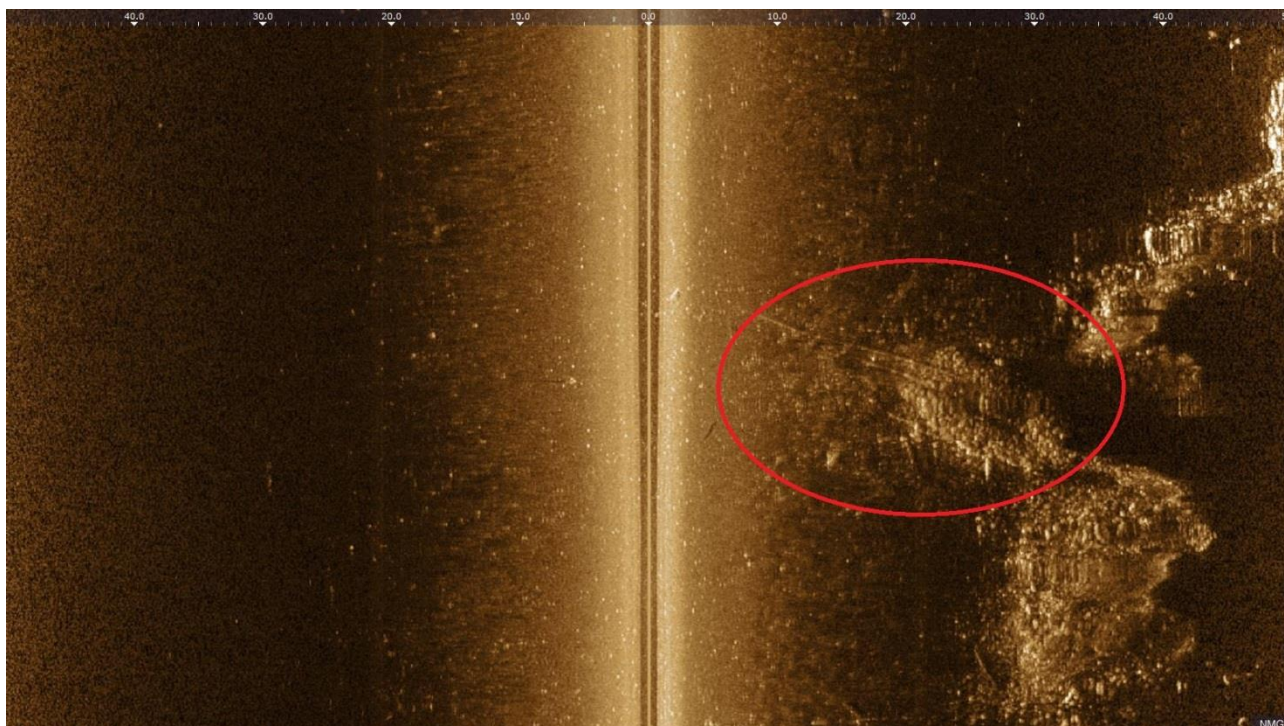


Kuva 12. Laiturin päällystä. Kuvaussuunta pohjoiseen.

KOHDE 10 JA 11. LAITURIN TAI VENEVAJAN PERUSTUS JA RAITEET

Kohteen ID: Uusi kohde	
Nimi: Pajalahti 4 (ehdotus)	Kunta: Vesilahti
Laji: Muu kohde (ehdotus)	Vedenalainen: Kyllä
Tyyppi: Satamat ja lastauspaikat	Tyyppin tarkenne: Laituri, venevaja, raiteet
Lukumäärä: 1	

Ajoitus: Historiallinen	Ajoitustarkenne: 1800-1900 –luku (?)
Koordinaatit: WGS89 N 61°19.965', E 23°30.316'	
Syvyys max: 1,5 metriä	Syvyys min: 0,8 metriä
Koordinaattiselite: GPS mittaus kohteen keskipisteestä	
TM35 karttalehti: M4122B3	
<p>Kuvaus:</p> <p>Kohde sijaitsee Pajalahden perukassa, nykyisen venevajan paikalla ja edustalla.</p> <p>Todennäköisesti laiturin tai aikaisemman venevajan jäänteet järven pohjassa. Vajaan vaikuttaa kulkeneen myös raiteet. Kyseessä voi olla myös jonkinlaiset putket. Kivinen perustus on kooltaan noin 7,5 x 18 metriä ja oletetut raiteet 1,0 x 17 metriä.</p>	



Kuva 13. Viistokaikuluotauskuva kohteista 10 ja 11.

KOHDE 12. LAITURIN PERUSTUS

Kohteen ID: Uusi kohde	
Nimi: Pajalahti 5 (ehdotus)	Kunta: Vesilahti
Laji: Muu kohde (ehdotus)	Vedenalainen: Kyllä
Tyyppi: Satamat ja lastauspaikat	Tyyppin tarkenne: Laiturin perustukset
Lukumäärä: 1	
Ajoitus: Historiallinen	Ajoitustarkenne: 1900 –luku
Koordinaatit: WGS89 N 61°19.974', E 23°29.742'	
Syvyys max: 1,4 metriä	Syvyys min: 1,0 metriä
Koordinaattiselite: GPS mittaus kohteen keskipisteestä	
TM35 karttalehti: M4122B3	
<p>Kuvaus:</p> <p>Kohde sijaitsee Pajalahden lounaisrannalla, vanhan sahan edustalla.</p> <p>Noin 12 x 15 metrin kokoisen alueen rajaavat pareittain olevat paalut pystyssä järven pohjassa.</p>	

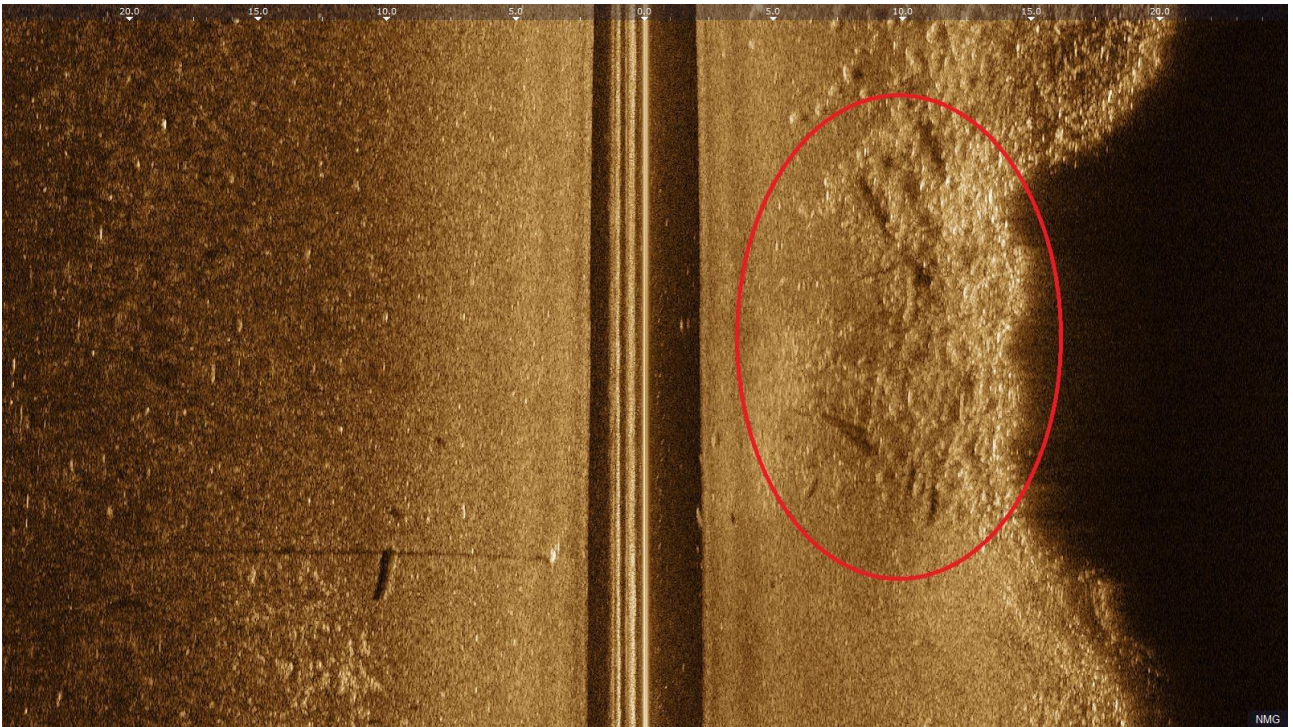
Paalujen sisäpuolelle jää puutavaraa, joka oletettavasti liittyy laiturin rakenteeseen. Puutavaraa on levinneenä pohjaan myös laiturin edustalle syvempään veteen. Kyseessä on oletettavasti sahan lastauslaiturin jäänteet.



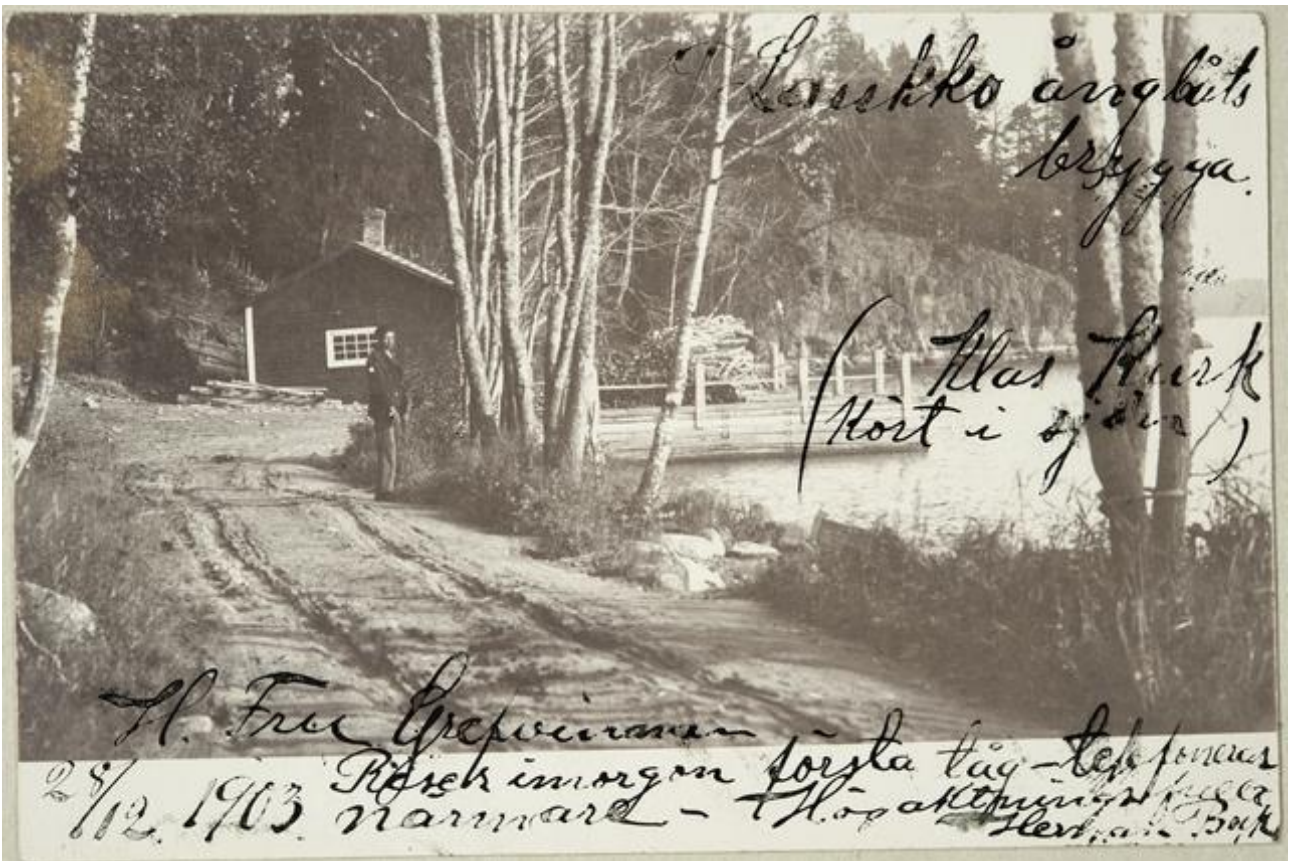
Kuva 14. Viistokaikuluotauskuva kohteesta 12.

KOHDE 13. HÖYRYLAIVALAITURI

Kohteen ID: Uusi kohde	
Nimi: Jaakkaanlahti 1 (ehdotus)	Kunta: Vesilahti
Laji: Muu kohde (ehdotus)	Vedenalainen: Kyllä
Tyyppi: Satamat ja lastauspaikat	Tyyppin tarkenne: Höyrylaivalaituri
Lukumäärä: 1	
Ajoitus: Historiallinen	Ajoitustarkenne: 1900 –luku
Koordinaatit: WGS89 N 61°20.255', E 23°30.644'	
Syvyys max: 2,5 metriä	Syvyys min: 2,3 metriä
Koordinaattiselite: GPS mittaus kohteen keskipisteestä	
TM35 karttalehti: M4122D1	
<p>Kuvaus:</p> <p>Kartanon pohjoispuolella, Päirenniemen itäpuolella, suojaisessa lahdessa on sijainnut höyrylaivalaituri. Pohjassa havaittujen jäänteiden alue on noin 30 x 30 metriä. Paikalla on nykyään uusittu, mökkikäytössä oleva laituri, joka on ilmeisesti höyrylaivalaituria hieman pienempi kooltaan.</p> <p>Laiturilta kerrotaan upotetun myös aseita. On mahdollista, että osa anomaliaista liittyy niihin.</p>	



Kuva 15. Viistokaikuluotauskuva kohteesta 13.



Kuva 16. Laukon höyrylaivalaituri, "Laukko Ångbåts brygga", vuonna 1903. Kuvälähde: Museoviraston kuvakokoelmat, HK19729231 I:195.



Kuva 17. Hirsiarkkurakenteinen laituri Päirenniemessä Jaakkaanlahden kapeikossa. Taustalla Kurjenkallio. Kuvalähde: Vapriikin kuvakokoelmat, TKM 452:32331:10.

5. TULOSTEN TULKINTA

Tutkimuksessa havaittiin 13 kulttuuriperintöön viittaavaa kohdetta. Suurin osa kohteista on laiturin perustuksia, joiden ikää on vaikea arvioida ilman lisätutkimuksia. Arkistolähteistä todennäköisesti selviäisi ainakin osan käyttöaika.

Tutkimuksen mielenkiintoisimmat havainnot ovat kalastuslaitteet sekä mahdollinen hylky Pajalahdessa ja maalle jäänyt laiturin perustus. Lisäksi kohde 5 on mielenkiintoinen, koska se sijaitsee hieman kauempana kartanon välittömästä ranta-alueesta, ja lähellä rautakautista löytöpaikkaa. Kohteiden tutkiminen visuaalisesti antaisi vastauksia niiden tarkemman tyyppin ja iän määrittämisessä.

Pajalahden perukassa on runsaasti määrittelemättömiä anomalioita. Alue on ollut aktiivisen ihmistoiminnan alaisena ainakin rautakaudelta lähtien. Todennäköisesti pohjassa on runsaasti liikkumiseen ja muuhun ihmisen toimintaan liittyviä eri-ikäisiä jäänteitä, joita ei pystytä yksityiskohtaisesti luotaamalla toisistaan erottelemaan. Sen vuoksi tehtiin alueellinen rajaus luotauksissa havaitun aktiivisen toiminnan alueelle. Toinen tällainen alue sijaitsee Pajalahden sahan edustalla, mutta ne jäänteet ovat nuorempia.

Kalastuslaitteiden puuosista suunnitellaan otettavaksi ajoitusnäytteitä. Samalla niiden rakenteet ja laajuus dokumentoitaisiin. Jos tällainen tutkimus tulee ajankohtaiseksi, sitä varten haetaan Museovirastosta tutkimuslupaa.

LÄHTEET

PAINETUT LÄHTEET

U.T.Sirelius 1908
U.T.Sirelius, Suomalaisten kalastus, Osa III.
Kansatieteellisiä tutkimuksia. Suomalaisen kirjallisuuden seura. Helsinki 1908.

KARTTALÄHTEET

Kansallisarkiston digitaaliarkisto:
Maanmittaushallituksen kartat, Alue- ja rajakartat: * Geogr. Del...fördelte till efterföljande Pastorater Ikalist, Kyrå, Mohijerfwi, Karku, Törfwis, Wäsilaks, Lämpilä, Birkala, Messukylla, Kangasala, Årriwessi, Keuru och Rowessi. (MH MH 10/- -).

Sijaitsee osoitteessa <http://digi.narc.fi/digi/dosearch.ka?new=1&haku=I%E4mpil%E4>
Sivustolla on vierailtu 17.5.2017.

KUVALÄHTEET

Museoviraston kuvakokoelmat, HK19729231 I:195.
Vapriikin kuvakokoelmat, TKM 452:32331:10.