

## Mänttä-Vilppulan kaupunki

# MÄNTTÄ-VILPPULA, OSAYLEISKAAVA. ARKEOLOGISEN INVENTOINNIN TÄYDENTÄMINEN 2013 - 2014



LAATINUT: KULTTUURIYMPÄRISTÖPALVELUT HEISKANEN & LUOTO OY,  
KALLE LUOTO 2014 (KORJATTU 2016).

Kannen kuvat:

Vasemmalla ylhäällä: Vilppulan Olutpanimo.

Oikealla ylhäällä: Kummeli Mäntän pohjoispuolella kivikautisen asuinpaikan Vuolleniemi länsipuolella.

Keskellä: Näkymä Mäkitalonlahden satamasta kohti Vilppulan kylää.

Vasemmalla alhaalla: Kivikautinen kvartsi iskos Poukantien kivikautisella asuinpaikalla.

Oikealla alhaalla: Pättiniemessä sijaitseva rakennuksen kellarin raunio.

Kuva: Kalle Luoto.

## SISÄLLYSLUETTELO

1	Johdanto .....	3
2	Perustietoa inventointialueesta .....	4
3	Inventointityö .....	8
4	Kohteet .....	10
	Taulukko 1. Tunnetut kiinteät muinaisjäännökset .....	10
	Taulukko 2. Aiemmin tuntemattomat kiinteät muinaisjäännökset .....	10
	Taulukko 3. Muut kulttuuriperintökohteet .....	11
	Taulukko 4. Irtolöydöt .....	11
	Aiemmin tunnetut kohteet .....	20
1.	Poukantie [933010007] kiinteä muinaisjäännös .....	21
2.	Kirkkosalmi [933010006] kiinteä muinaisjäännös .....	22
3.	Kirkkokangas [1000019146] kiinteä muinaisjäännös .....	23
4.	Lampisenniemi 1 [933010008] kiinteä muinaisjäännös .....	25
5.	Lampisenniemi 2 [933010009] kiinteä muinaisjäännös .....	26
6.	Kaijanlahti [506010004] kiinteä muinaisjäännös .....	27
7.	Pättiniemi [506010005] kiinteä muinaisjäännös .....	28
8.	Vuolleniemi [506010007] kiinteä muinaisjäännös .....	29
9.	Kohosalmi [506010008] kiinteä muinaisjäännös .....	30
	Uudet kohteet .....	31
10.	Mäkitalo [uusi kohde] kiinteä muinaisjäännös .....	32
11.	Kirkkosalmi 2 [uusi kohde] kiinteä muinaisjäännös .....	33
12.	Hietaranta [uusi kohde] kiinteä muinaisjäännös .....	34
13.	Ajostaipale (Vilppula) [uusi kohde] kiinteä muinaisjäännös .....	35
	Ajostaipale (Vilppula, Poukka) muu kulttuuriperintökohde .....	36
14.	Vilppulan olutpanimo [uusi kohde] kiinteä muinaisjäännös .....	41
15.	Isosuo [uusi kohde] kiinteä muinaisjäännös .....	44
16.	Vilppulan puuhiomo [muu kohde] Kiinteä muinaisjäännös .....	45
	Muut kohteet .....	49
17.	Joenniemi [muu kohde] muu kulttuuriperintökohde .....	49
	Joenniemi 1 muu kulttuuriperintökohde .....	50
	Joenniemi 2 muu kulttuuriperintökohde .....	50
	Joenniemi 3 muu kulttuuriperintökohde .....	50
	Joenniemi 4 muu kulttuuriperintökohde .....	51
	Muut kohteet (uudet) .....	52
18.	Metsämäki 2 [muu kohde] muu kulttuuriperintökohde .....	52

19.	Metsämäki 3 [muu kohde] muu kulttuuriperintökohde .....	53
20.	Ajostaipale (Ajos) [muu kohde] muu kulttuuriperintökohde .....	54
21.	Keuruu (Mänttä) [muu kohde, tuhoutunut] .....	56
22.	Keuruu (Mänttä) Pättiniemi muu kulttuuriperintökohde .....	58
23.	Vilppulan taistelu [muu kohde].....	59
Löytöpaikat.....		63
24.	Suoranta irtolöytö.....	63
25.	Mustalahti irtolöytö.....	64
26.	Mäntän koski mahdollinen löytöpaikka .....	65
27.	Kanervalahdi irtolöytö.....	66
28.	Metsämäki irtolöytö .....	67
29.	Savilahti irtolöytö.....	68
30.	Kotiniemi irtolöytö .....	69
5	Tulokset.....	70
Tärkeimpiä lähteitä.....		71

## KARTAT

Kartta 1.	Inventointialueen seudullinen sijainti. MK 1 : 1 000 000.....	2
Kartta 2.	Inventointialueen rajaus. Ei mittakaavassa.....	3
Kartta 3.	Kartta inventointialueen historiallisesta asutuksesta. MK 1 : 50 000.....	7
Kartta 4.	Inventoinnin yhteydessä maastossa tarkastetut alueet MK 1 : 100 000.....	9
Kartta 5.	Kaikki kohteet. MK 1 : 50 000. ....	12
Kartta 6.	Kohteet (1, 2, 3, 10, 11, 12, 13 14, 16 23 ja 29) Vilppulankosken ja Ajosjärven etelärannalla. MK 1 : 10 000. .....	13
Kartta 7.	Kohteet (4 & 5) Lampisenniemessä. MK 1 : 10 000. ....	14
Kartta 8.	Kohteet (17 & 27) Joenniemen läheisyydessä. MK 1:10 000.....	15
Kartta 10.	Kohteet (6, 7 , 21 & 22) Mäntänkosken läheisyydessä ja Pättiniemessä. MK 1 :10000.....	16
Kartta 12.	Kohteet (8, 9 & 25) Mäntän itäpuolella. MK 1 : 10 000.....	17
Kartta 11.	Kohteet (15 & 24) Mäntän keskustan pohjoispuolella. MK 1 : 10 000. ....	18
Kartta 12.	Kohteet (18, 19, 20 ja 30) Ajosjärven pohjois- ja luoteispäässä. Mk 1 : 10 000. ....	19
Kartta 13.	Kohteiden Vilppula ja Poukka sijainti nykykartalla. Ei mittakaavassa.....	38
Kartta 14.	Vilppulan kylän tonttimaat. MK 1: 10 000.....	40
Kartta 15.	Joenniemi. Vuoden 2010 inventoinnissa havaitut kohteet. ....	49
Kartta 16.	Vilppulan taistelu. MK 1 : 10 000. ....	62

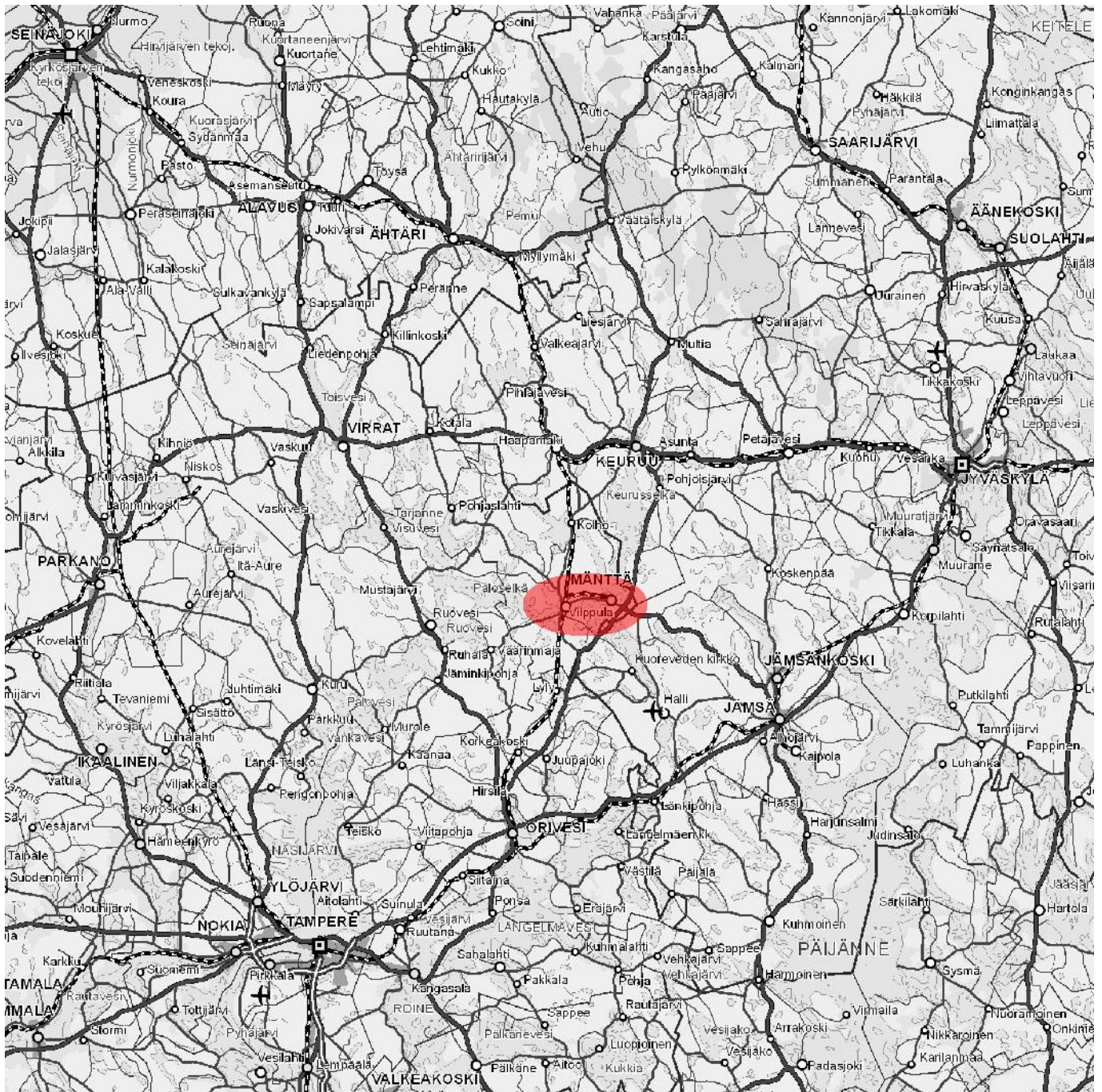
## Taustakartat:

Maanmittauslaitoksen Maastotietokannan aineistoa (C) Maanmittauslaitos  
[http://www.maanmittauslaitos.fi/avoindata\\_lisenssi\\_versio1\\_20120501](http://www.maanmittauslaitos.fi/avoindata_lisenssi_versio1_20120501)

Raporttia on korjattu 29.9.2016 Pirkanmaan maakuntamuseoiden ohjeiden mukaisesti.

**MÄNTTÄ-VILPPULA, OSAYLEISKAAVA, ARKEOLOGISEN INVENTOINNIN TÄYDENTÄMINEN 2013**

Kohde:	Mänttä-Vilppula, arkeologisten inventointien täydentäminen
Tutkimuslaitos:	Kulttuuriympäristöpalvelut Heiskanen & Luoto Oy
Inventoija:	FM Kalle Luoto, arkeologi
Kenttätyöaika:	8.11., 13.11., 15.11., 19.11., 20.11. ja 23.12.2013 ja 8.1.2014
Peruskartat:	PK 2231 08, 2231 09, 2231 11 ja 2231 12
Tutkimusten rahoittaja:	Mänttä-Vilppulan kaupunki
Alkuperäinen tutkimuskertomus:	Kulttuuriympäristöpalvelut Heiskanen & Luoto Oy, arkisto
Muinaisjäännöskohteet:	<p>Poukantie Kirkkosalmi Kirkkokangas Lampisenniemi 1 Lampisenniemi 2 Kaijanlahti Pättiniemi Vuolleniemi Kohosalmi Mäkitalo (uusi) Kirkkosalmi 2 (uusi) Hietaranta (uusi) Ajostaipale (Vilppula) (uusi) Vilppulan olutpanimo (uusi) Isosuo (uusi)</p>
Löydöt:	<p>KM 39819 Mäkitalonlahti KM 39818 Kirkkosalmi 2 KM 39820 Hietaranta</p>
Aikaisemmat tutkimukset:	<p>Inventointi: Mänttä. Arkeologinen perusinventointi. Tuija-Liisa Soininen 1997. Tampereen museot Inventointi: Vilppula. Perusinventointi. Vadim Adel 1997. Tampereen museot Koekaivaus: Lampisenniemi Kivikautisen asuinpaikan ympäristön koe-kuopitus. Aija Teinonen 2001. Tampereen museot. Inventointi: Mänttä-Vilppulan Joenniemen kartanon alueen arkeologinen inventointi. Kirsi Luoto 2010. Pirkanmaan maakuntamuseo. Inventointi: Mänttä. Pieskanrannan alueen muinaisjäännösinventointi 2011. Hannu Poutiainen &amp; Timo Jussila 2011. Mikroliitti Oy. Inventointi: Mäntän muinaisjäännökset. Matti Bergström 1977. Museovirasto Inventointi: Vilppulan muinaisjäännökset. Matti Bergström 1977. Museovirasto</p>



**Kartta 1. Inventointialueen seudullinen sijainti. MK 1 : 1 000 000.**

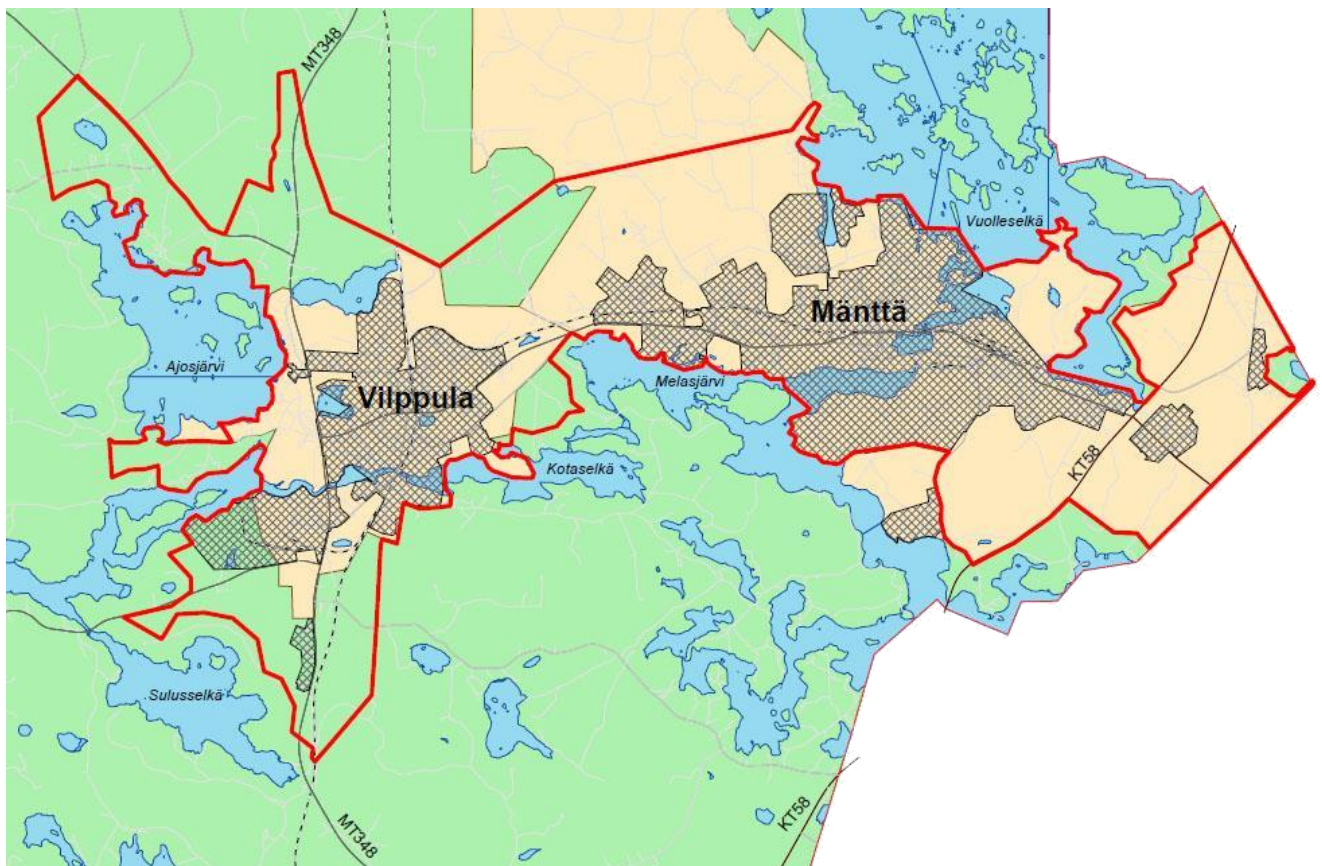
Pohjakartta: © Maanmittauslaitos 04/2014

# 1 Johdanto

Arkeologinen inventointi kohdistui Mänttä-Vilppulan keskustaajaman osayleiskaavan suunnittelualueeseen. Selvitys laadittiin suunnittelutyön taustamateriaaliksi ja sen on tarkoitus täydentää ja päivittää olemassa olevia selvityksiä. Muinaisjäännösinventoinnin lähtötiedot perustuivat aiempiin selvityksiin sekä Museoviraston muinaisjäännösrekisterin tietoihin. Työn tavoitteena on saada luotettava kuva alueen muinaisjäännöksistä, jotta kohteiden suojelu-, maisema-, kulttuuri- ja virkistysarvot voidaan huomioida kaavoituksen yhteydessä.

Vilppulan kiinteät esihistorialliset muinaisjäännökset sijaitsevat pääasiassa suurten järvien ja vesireittien tai niihin laskevien pienempien vesistöjen rannoilla, usein niemissä ja salmien rannoilla. Historiallisen ajan kohteet sijaitsevat useimmiten nykyisen pysyvän tai kesämökkiasutuksen piirissä, nykyisillä tai vanhoilla maanviljelyalueilla. Historiallista aikaa on inventoitu jonkin verran, tosin suurin osa tunnetuista historiallisen ajan kohteista on kiviröykkiöitä. Historiallisen ajan kohteiden tarkemmaksi määrittämiseksi inventoinnissa käsitellään historiallista kartta-aineistoa mahdollisten asutushistoriallisten ja teollisuushistoriallisten kohteiden määrittämiseksi. Nuorempaan historiaan liittyen alueelta tunnetaan entuudestaan yksi muinaisjäännöskohde, jonka on arveltu liittyvän vuosien 1918 tapahtumiin. Kevättalvella 1918 Vilppulassa käytiin punaisten ja valkoisten välinen taistelu, johon liittyvät muistomerkit sijaitsevat Vilppulankosken rannoilla. Historiallisten tietojen perusteella taistelupaikka rajautunee lähinnä Vilppulankosken rannoille lähinnä rautatie- ja maantiesillan kupeeseen.

Tätä raporttia on korjattu 29.9.2016 Pirkanmaan maakuntamuseoiden ohjeiden mukaisesti.



**Kartta 2. Inventointialueen rajaus. Ei mittakaavassa.**  
Kartan lähde: Mänttä-Vilppulan kaupunki.

## 2 Perustietoa inventointialueesta

Mänttä-Vilppula sijaitsee Pirkanmaan maakunnan koillisosassa. Kaupungin nykyiset rajat määrittyivät, kun Mäntän kaupunki ja Vilppulan kunta yhdistyivät vuonna 2009. Inventointialue sijoittuu Keurusjärven ja Ajosjärven rajaamalle alueelle Vilppulan ja Mäntän kuntakeskusten läheisyyteen, jonka pinta-ala on 5160 ha.

Vilppulan nimi juontuu vesilahtelaisesta erämiehestä Vilppu Laurinpojasta, joka 1580-luvulla asettui asumaan lähelle Villpulan keskustaa. Talosta käytettiin vielä v. 1637 nimitystä Ajosstaiwall eller Vesikoski, kunnes vuosisadan lopulla asiakirjoihin ilmestyy Vilppula, joka suullisessa käytössä on ollut varmaan aikaisemminkin. Vilppulan talon mukaan saivat nimensä talo, koski, rautatie-asema ja viimein koko kunta.

Mänttä on vanha teollisuuspaikkakunta, joka on ollut aiemmin vahvasti kytköksissä Serlachiuksen sukuun. Nimi Mänttä on peräisin alueen vanhimmasta talosta, jonka Tuomas Niilonpoika Mäntsä (1570–1618) perusti Sääksmäen erämaahan Keuruskoskelle. Mäntän myöhemmän kehityksen kannalta tärkeä tapahtuma oli G.A. Serlachiusen päätös perustaa puuhiomo Mänttään vuonna 1868. Teollisen toiminnan lisäksi entistä maatalousvaltaista paikkakuntaa muokkasi voimakkaasti rautatie. Vuonna 1922 Mäntän kunta itsenäistyi Vilppulasta. Mäntän eron jälkeen 1922 Vilppulasta tuli tavallinen maa- ja metsätalousvaltainen kunta. Kunnat yhdistyivät uudelleen Mänttä-Vilppula nimellä vuonna 2009.

Koillisella Pirkanmaalla sijaitseva Mänttä-Vilppulan kaupunki lukeutuu maise-mamaakuntajaossa Pohjois-Hämeen järvisuutuun, joka on Hämeen viljelymaiden ja Suomenselän karujen vedenjakajamaiden väliin sijoittuvaa vaihettumisvyöhykettä. Maasto on korkeussuhteiltaan varsin vaihtelevaa. Alue on ruhje-laaksojen rikkomaa kallio- ja moreeniamaata, alueen luonnolle tyypillistä on karuus, peltojen vähäisyys ja metsien runsaus. Vilppulan alueella kulkee jokseenkin etelä-pohjoissuuntaisesti kaksi matalaa pitkittäisharjua. Vilppureitti puhkaisee Kirkkosalmissa itäisemmän pitkittäisharjun. Selväpiirteisimpänä tämä harju erottuu Ajosharjun ja sen jatkeen Leppäharjun kohdalla.

Kallioperää peittää pääasiassa moreeni, jota esiintyy laajasti koko kunnan alueella. Moreenin päälle on Vilppulassa kasaantunut erityisesti hiesua. Eloperäisistä maalajeista yleisin on turve. Järvien rannoilla on vähäisiä savimaita.

Vilppulan päävesistönä on Keuruun reitti, jonka Vilppulan alueella kulkevaa osaa kutsutaan Vilppureitiksi. Kolhon suuret järvet Ukonselkä ja Kaijanselkä laskevat monien salmien kautta Keuruselkään. Keuruunreitin vedet purkautuvat Mäntänkosken kautta Kuoreveden pohjoisosaan ja siitä Melas-, Keski- ja Vilppulankosken kautta Kirkkosalmeen ja edelleen Huutoselkään. Vilppulankoskessa on pudotusta 2,3m. Huutoselkään laskee pohjoisesta Ajosjärvi.

Tutkimusalueen itäosassa sijaitsee Mänttä. Mäntän kosken pohjoispuolella alkaa Keurusvesi ja eteläpuolella Kuorevesi. Alajuoksulla uoma haarautuu Kuoreveden kautta Längelmäveden vesistöön ja toisaalla Melasjärven kautta Ruovedelle ja Näsijärven vesireiteille. Mäntän koski oli 1800-luvun alkupuolelle saakka kolmiuomainen virta. Kosken vanha eräkautinen nimi oli Keurustaipa-leenkoski tai Keurukoski, kunnes asutuksen vakiinnuttua alettiin käyttää sen nykyistä nimeä. 1820-luvulla perkauksen seurauksena sivu-uomat kuivuivat. Mäntänkoski oli aina 1800-luvun alkupuolelle saakka vielä tunnettu lohikoski, joka vastasi kooltaan Valkeakoskea ja Kyröskoskea. 1700-luvulla kosken rannoilla oli useita myllyjä. 1800-luvun puolivälissä kosken itärannalle rakennettiin saha. Vuonna 1869 kosken länsipuolelle valmistui puuhiomo, joka kasvoi vähitellen suureksi puunjalostuslaitokseksi ja imaisi kosken näkyvistä. Nykyään

kosken ympäristö on pääosin rakennettua ja koski on valjastettu Mäntän paperitehtaiden voimalaitoskäyttöön.

Vilppureitin pelastaminen on osa Suomen ympäristönsuojelun historiaa. 1920-luvulla alkaneet kalojen joukkokuolemat hätkähdyttivät ihmisiä vuosikymmenien ajan. Vedestä nousi epämiellyttävä löyhy, joka oli pahimmillaan Vilppulankosken tienoilla. Mäntän sellutehtaan toiminta päättyi vuonna 1991. Kuorimitus väheni heti rajusti Mäntän alapuolisessa vesistössä. Vilppureitin veden laatu on nykyään hyvä ja vesistön virkistysarvo merkittävä. Mäntän alapuolisten vesien puhdistuttua on Vilppulankosken aluetta ryhdytty käyttämään virkistyskalastusalueena.



**Kuva 1. Vilppulankosken ranta-alue.**



## Esihistoria ja historia

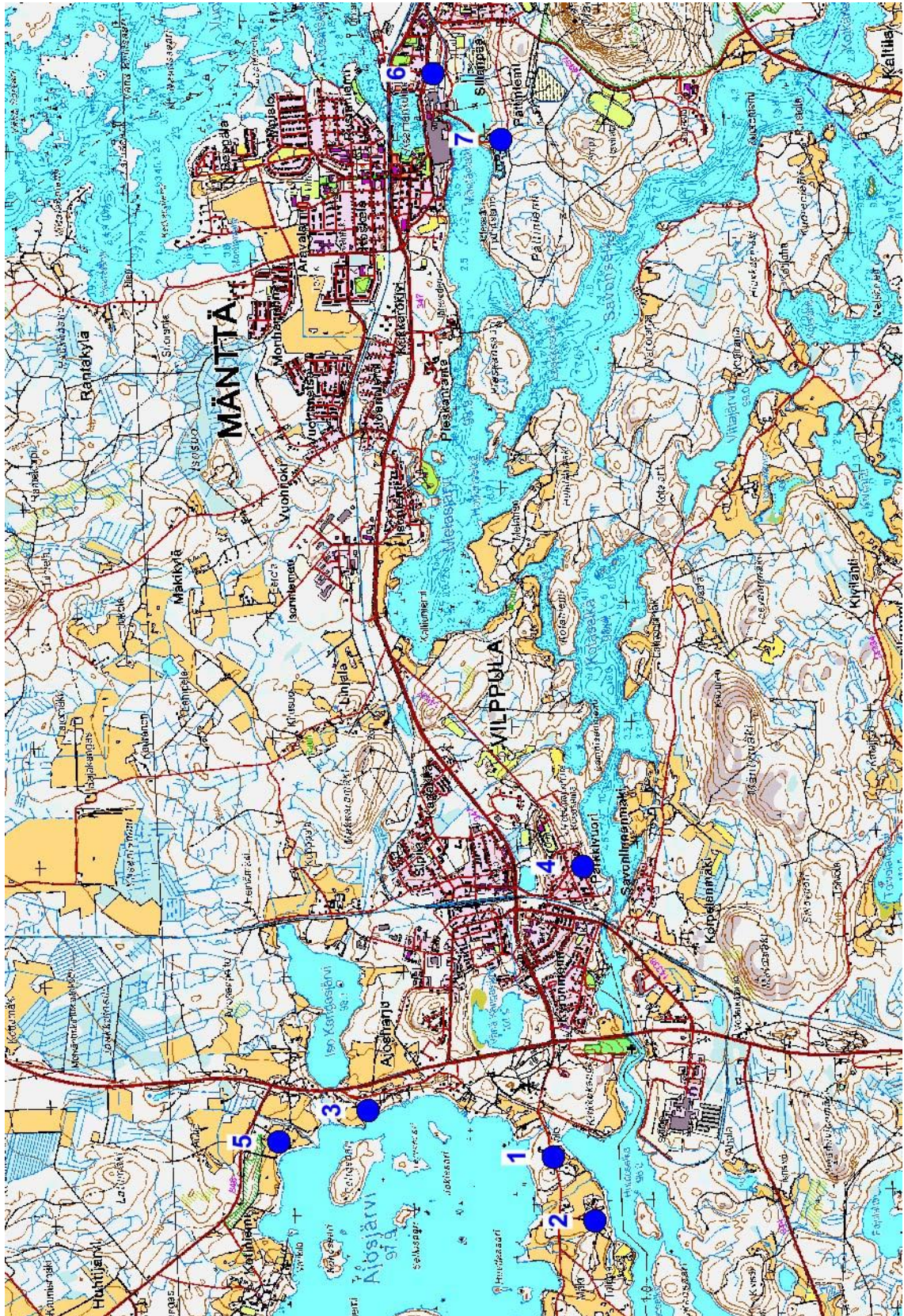
Irtolöydöt osoittavat, että alueen asutus on alkanut viimeistään kampakeraamisella kivilaudella. Museoviraston kokoelmissa on Vilppulasta 5 kourutaltoa, 2 tasataltoa, 2 reikäkiveä, 1 kiviveitsi, 1 poikkikirves ja litteä kivirengas (riipuskoru, amuletti joka on löytönä suuri harvinaisuus). Pronssikaudelta (n.1500-500 e.Kr.) Vilppulasta ei toistaiseksi ole löytöjä. Mahdollisesti Vilppulassa ei tuolloin ole ollut asutusta. On mahdollista, ettei Vilppulassa ollut rautakaudella (n. 500 e.Kr – 1300 j.Kr) vakinaista asutusta. Vain rintamaiden erämiehet harjoittivat metsästystä. Vilppulasta on tältä ajalta vain yksi löytö, saviastia inventointialueen länsipuolelta Kasilansaaresta.

Keskiajalla ruvettiin Hämeen ja Satakunnan rintamailta tekemään säännöllisesti toistuvia pyyntiretkiä Pohjois-Hämeeseen. Vesireitit ja pitkittäisharjut olivat eräiteitä, joita myöten päästiin Vilppulankin tienoille. Vilppula sai ensimmäiset vakinaiset asukkaansa etelästä Hämeen ja Satakunnan rajoilta sekä idästä Savon suunnalta. Vilppulan kunnan alue oli ennen 1550-lukua jakaantunut Pirkkalan, Kangasalan ja Vesilahden talojen erämaaomistuksiin.

Nykyinen Vilppula on muodostunut Vanhan Ruoveden itäosista ja Keuruun eteläkulmasta entiseen syrjäiseen takamaahan. Vanhan Ruoveden seudun uudisasukkaat vuoden 1564 luettelojen mukaan ovat "Kangasalan erämaatalonpojat": Kuoreniemi 1, Vitsakoski eli Melanen 1, Loila 2. Vanhan Ruoveden Vilppulan isäntäluetteloista ilmenevät vilppulalaisten talojen varhaiset isännät: Vilppula vuodesta 1570, Melanen vuodesta 1580, Ajos vuodesta 1584, Vilppula-Peltola vuodesta 1650 ja Vilppula-Poukka vuodesta 1656.

Syrjäseutuna pidetty, maa- ja metsätalousvaltainen alue koki mullistuksen 1800-luvulla, kun G.A. Serlachius päätti perustaa puuhiomonsa Mänttään vuonna 1868. Päätös johti rautatien linjauksen Näsijärven itäpuolta ja sen myötä Vilppulan teollistumiseen. Rautatien rakentamisen jälkeen 1880-luvun alussa Vilppulan nimeen alettiin yhdistää asemankylä, jonka elinkeinoelämä monipuolistui ja kehittyi nopeasti. Vaurastuminen johti ensin Vilppulan seurakunnan 1904 ja tämän jälkeen Vilppulan kunnan syntyyn 1912. Mänttä oli tehdaslaitos Vilppulan pitäjässä. Yhtiöön kuului 1900-luvun alussa paperi- ja seluloosatehdas.

Vilppulan seudun teollistuminen perustui metsävaroihin, halpaan työvoimaan, työvoiman riittävyyteen sekä 1800-luvun lopulla parantuneisiin liikenneoloihin. Suuren nälkävuosien aikana 1860- ja 1870-luvuilla seudulle saatiin ensimmäiset maantiet. Ruoveden - Vilppulan maantien rakennustyömaa oli ensimmäinen ja myöhemmin jatkettiin Oriveden- Juupajoen tien tekoa Vilppulaan. Tie paransi vilppulalaisten yhteyksiä Orivedelle ja Tampereelle. Hätäaputöinä rakennetut tiet jäivät heikkokuntoisiksi. Kesällä 1876 rakennettiin Vilppulankosken silta ja uudelleen silta rakennettiin kivistä vuonna 1901. Laivat alkoivat 1860-luvulla kulkea Vilppureitillä ja Tarjanteella. Vuonna 1883 avattiin Tampereen - Vaasan rata, jonka varteen alkoi nousta pienteollisuutta. Kirkonkylän taajama muodostui rautatieaseman ja Vilppulankosken välille nauhamaiseen maantietä noudattelevaan muotoon 1800-luvun lopulla ja 1900-luvun alussa. Historiallisen ajan tapahtumista mainittakoon, että Vilppulan hangilla käytiin kansalaissodan taisteluita 31.1.-18.3.1918.



**Kartta 3. Kartta inventointialueen historiallisesta asutuksesta. MK 1 : 50 000.**

Tunnukset:

1 = Ajostaipale (Vilppula, Vilppula) [vuodesta 1570]

3 = Ajostaipale (Ajos) [v. 1584]

5 = Ajostaipale (Ajos, Rantala) [v. 1783]

7 = Keuruu (Mänttä, Pättiniemi) [v.1766]

2 = Ajostaipale (Vilppula, Poukka) [v. 1656]

4 = Ajostaipale (Ajos, Pakinautio) [v. 1735]

6 = Keuruu (Mänttä) [1572]

- Lisäksi mainittakoon Ajostaipaaleen Melasen talo, joka kuuluu alueen vanhimpiin taloihin. Vitsakoski (nyk. Melanen) mainitaan Kangasalan erämaantalonpoikien joukossa, v. 1562 ja 1564 siellä asui Simo Seiväs.

### 3 Inventointityö

#### Aiemmat tutkimukset

Inventoinnin esityövaiheessa tutustuttiin myös aluetta koskevaan aiempaan arkeologiseen tutkimukseen. Arkeologisia tutkimuksia viimevuosina alueella on suorittanut lähinnä Tampereen museoiden/Pirkanmaan maakuntamuseon tutkijat. Mäntän aluetta on aiemmin inventoinut vuonna 1997 FM Tuija-Liisa Soinen Tampereen museoiden Maakunnallisesta yksiköstä. Muutama vuosi tämän inventoinnin jälkeen inventoi arkeologi Vadim Adel (1999) Vilppulaa. Inventoinnin jälkeen toteutti Aija Teinonen (2001) arkeologisen koekaivauksen Vilppulan Lampisenniemen alueella. Tutkimuksen tarkoituksena oli selvittää kahden vuonna 1999 (Adel) löytyneen kivikautisen asuinpaikan rajausta asuinpaikkojen lähiympäristössä. Vuoden 2001 tutkimuksissa ei tehty havaintoja muinaisjäännösalueen rajauksen ulkopuolisilta alueilta. Uudemmasta tutkimuksesta mainittakoon Pirkanmaan maakuntamuseon toimesta toteutettu Joenniemmen kartanon alueen inventointi vuonna 2010 (Kirsi Luoto).

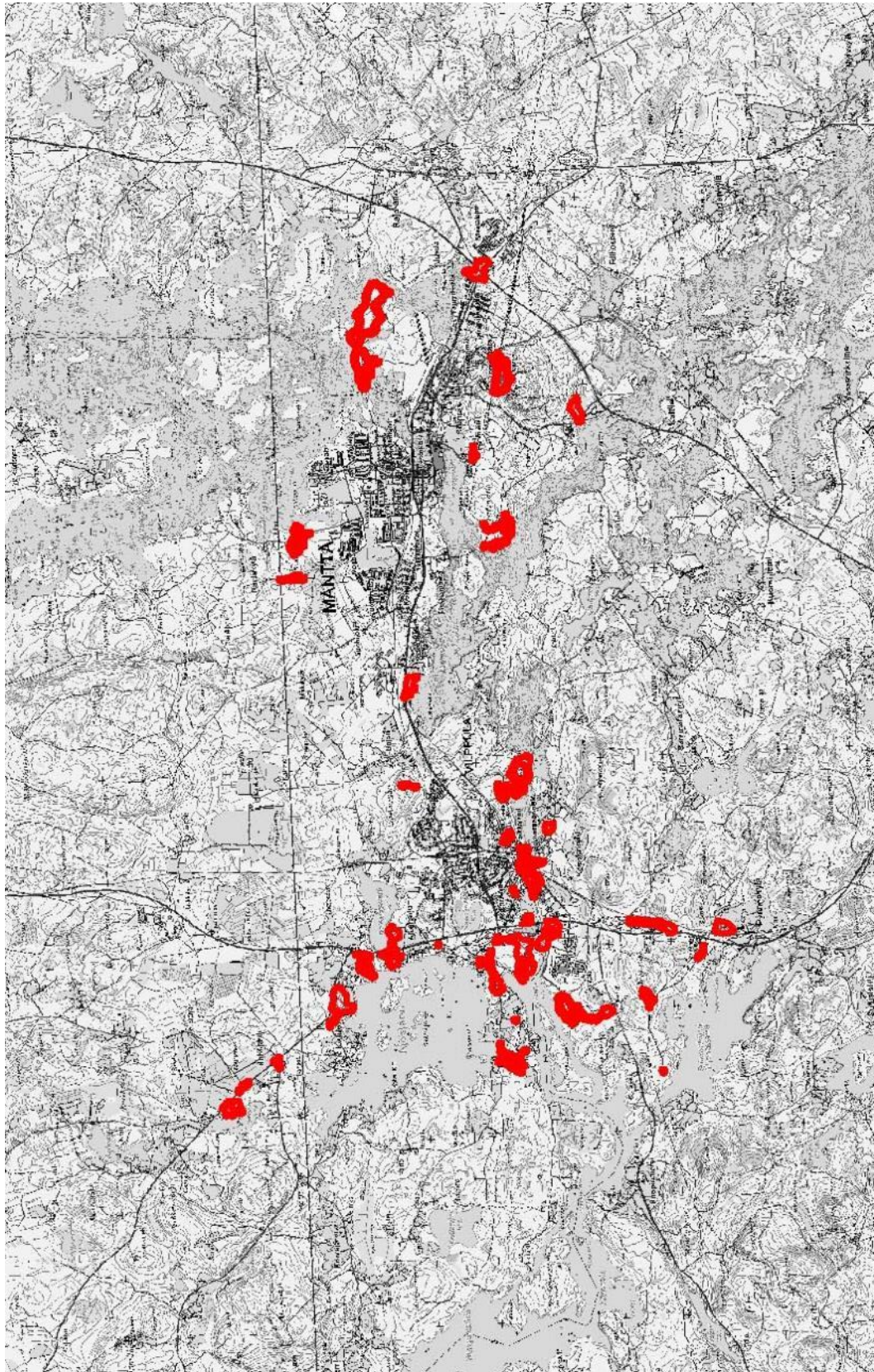
#### Tutkimuksen toteutus

Esitöiden yhteydessä selvitettiin alueelta tunnetut muinaisjäännöskohteet ja tutustuttiin alueen luonnonympäristöön ja historiaan. Esiselvityksen perustana käytettiin erityisesti Museoviraston muinaisjäännösrekisteriä<sup>1</sup>. Rekisterin tietoja täydennettiin esitöiden yhteydessä Pirkanmaan maakuntamuseon aineistojen perusteella. Työn tärkeimpiä lähdeaineistoja olivat aiempien tutkimusraporttien lisäksi historialliset kartat. Historiallisen ajan muinaisjäännösten selvittämisen perustana käytettiin Kansallisarkiston historiallisia karttoja. Karttamateriaalin lisäksi tarkasteltiin alueen historiaa kirjallisuuden perusteella.

Alueella tehtiin maastotarkastuksia loka- ja marraskuussa 2013 sekä muutamia tarkentavia maastokäyntejä alkuvuodesta 2014. Inventointimenetelminä käytettiin lapionpistoja, koekuopitusta, pintapoimintaa, maanäytekairauksia ja silmänvaraista havainnointia. Maastotöissä tehtiin kohteesta havaintoja sekä dokumentointiin havainnot muistiinpanoin, GPS laitteella sekä valokuvaamalla. GPS mittauksiin käytettiin Garmin GPSmap 62s laitetta. Mittausten tarkkuutena voitaneen pitää noin ± 5 metriä. Maastotyöt painottuivat esihistoriallisten kohteiden osalta rakentamattomille alueille. Muutamaa poikkeusta lukuun ottamatta hoidettuja ja asuttuja pihapiirejä ei tarkastettu.

Maastossa havaittiin, että useat nykyisin rakentamattomat alueet olivat metsittyneitä ja pusikoituneita vanhoja peltoja ja niittyjä. Pelloista muistuttivatkin maastossa lähinnä matalat ja umpeutuvat pelto-ojat sekä istutusmetsien multamaakerrokset koekuopissa. Tämä vaikutti maastohavainnointia ja erityisesti aiemmin museokokoelmiin päätyneiden irtolöytöjen paikantamista ja uusien havaintojen tekoa. Mäkiset metsäalueet ovat pääosin kallioisia ja kivisiä sekä monin paikoin jyrkkäpiirteisiä moreenimuodostumia. Avokallioita on paikoin sekä kosteita notko- ja puropaikkoja useita. Metsänhakkuita alueella oli paikoin käynnissä ja hakkuualueita voitiin havaita muutamia. Kaupunkiasutuksen läheisyys näkyy metsäalueilla siinä, että metsissä risteilee useita polkuja ja ulkoilureittejä. Alueen eteläosan harjualueella on useita hiekan- ja soranottoon käytettyjä alueita. Koskemattomia metsäalueita ei alueella oikeastaan ollut lainkaan.

<sup>1</sup> [http://kulttuuriymparisto.nba.fi/netsovellus/rekisteriportaali/mjreki/read/asp/r\\_default.aspx](http://kulttuuriymparisto.nba.fi/netsovellus/rekisteriportaali/mjreki/read/asp/r_default.aspx)



**Kartta 4. Inventoinnin yhteydessä maastossa tarkastetut alueet MK 1 : 100 000.**

## 4 Kohteet

**Taulukko 1. Tunnetut kiinteät muinaisjäännökset**

NRO	Nimi	MJ rek. tunnus (Museov.)	MJ tyyppi	Ajoitus	Sijainti P	Sijainti I
1	Poukantie	933010007	asuinpaikat	kivikautinen	6878924	367676
2	Kirkkosalmi	933010006	asuinpaikat	kivikautinen	6878224	368094
3 *	Kirkkokangas	1000019146	puolustusvarustukset	historiallinen	6878365	368013
4	Lampisenniemi 1	933010008	asuinpaikat	kivikautinen	6878302	370520
5	Lampisenniemi 2	933010009	asuinpaikat	kivikautinen	6878179	370794
6	Kaijanlahti	506010004	asuinpaikat	kivikautinen	6877922	375056
7	Pättiniemi	506010005	asuinpaikat	kivikautinen	6878508	374492
8	Vuolleniemi	506010007	asuinpaikat	kivikautinen	6880527	377148
9	Kohosalmi	506010008	asuinpaikat	kivikautinen	6880079	378608

\* kohde ehdotetaan siirrettäväksi luokkaan muu kohde

**Taulukko 2. Aiemmin tuntemattomat kiinteät muinaisjäännökset**

NRO	Nimi	MJ rek. tunnus (Museov.)	MJ tyyppi	Ajoitus	Sijainti P	Sijainti I
10	Mäkitalo	-	asuinpaikat	kivikautinen	6878797	367433
11	Kirkkosalmi 2	-	asuinpaikat	kivikautinen	6878285	367645
12	Hietaranta	-	asuinpaikat	kivikautinen	6877968	368286
13	Ajostaipale (Vilppula)	-	asuinpaikat, kyläpaikat	historiallinen aika	6878839	367385
14	Vilppulan olutpanimo	-	kivirakenteet, kellarit (työ- ja valmistuspaikat)	historiallinen aika	6878236	369575
15	Isosuo	-	työ- ja valmistuspaikat, hiilimiilut	historiallinen aika	6881702	374149
16	Vilppulan puuhiomo	-	työ- ja valmistuspaikat	historiallinen aika	6878255	369210

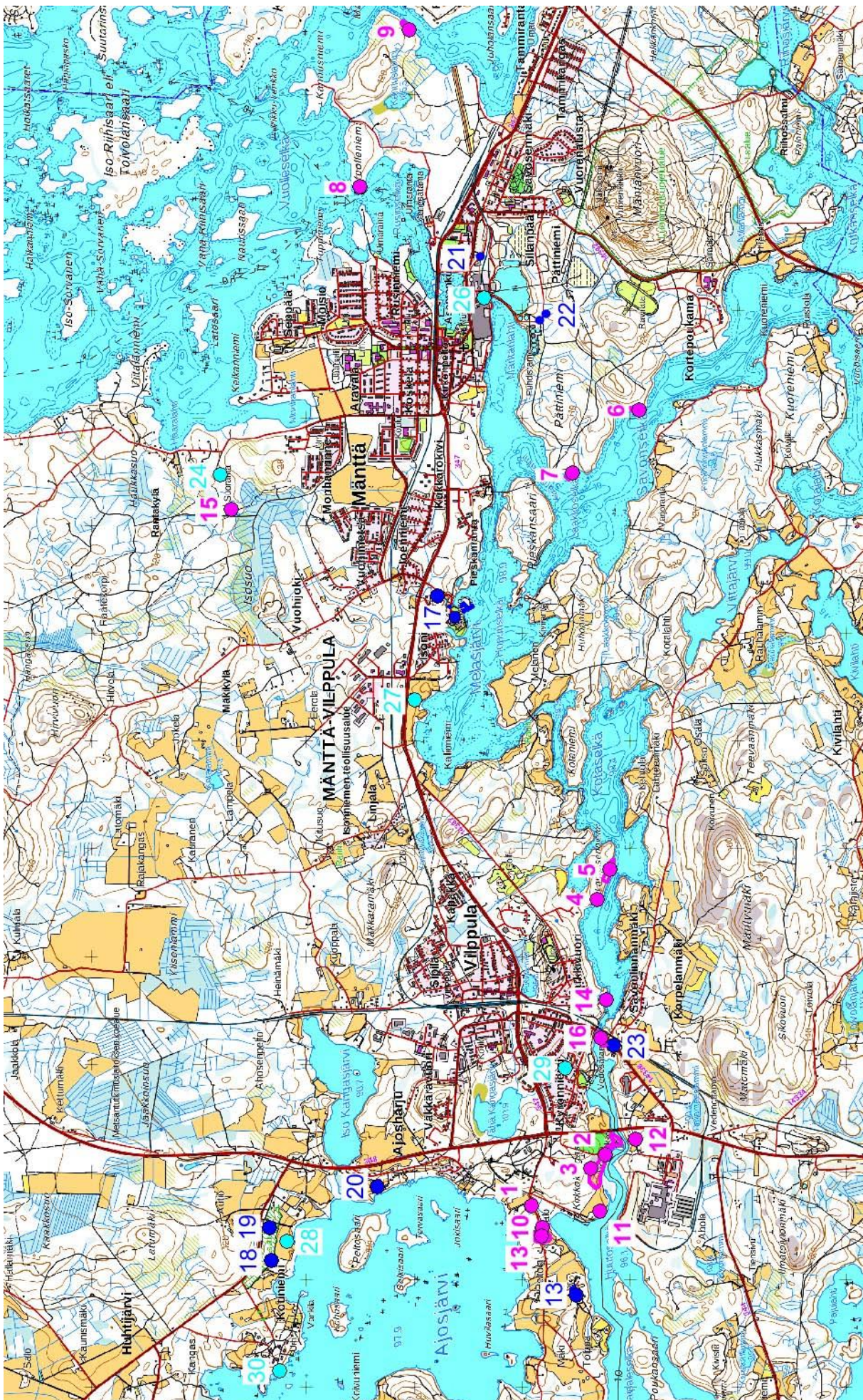
**Taulukko 3. Muut kulttuuriperintökohteet**

NRO	Nimi	MJ rek. tunnus (Museov.)	MJ tyyppi	Ajoitus	Sijainti P	Sijainti I
17	Joenniemi		useita kohteita	historiallinen aika	6 879 625	373140
18	Metsämäki 2		kivirakenteet, ki- viadat	historiallinen aika	6881335	367164
19	Metsämäki 3		kivirakenteet	historiallinen aika	6881348	367472
21	Ajostaipale (Ajos)	-	asuinpaikat, kylän- paikat	historiallinen aika	6880349	367872
22	Keuruu (Mänttä)		asuinpaikat	historiallinen aika	6879405	376495
23	Vilppulan taistelu		tapahtumapaikat, taistelupaikat	historiallinen aika, 1918	6878285	369330

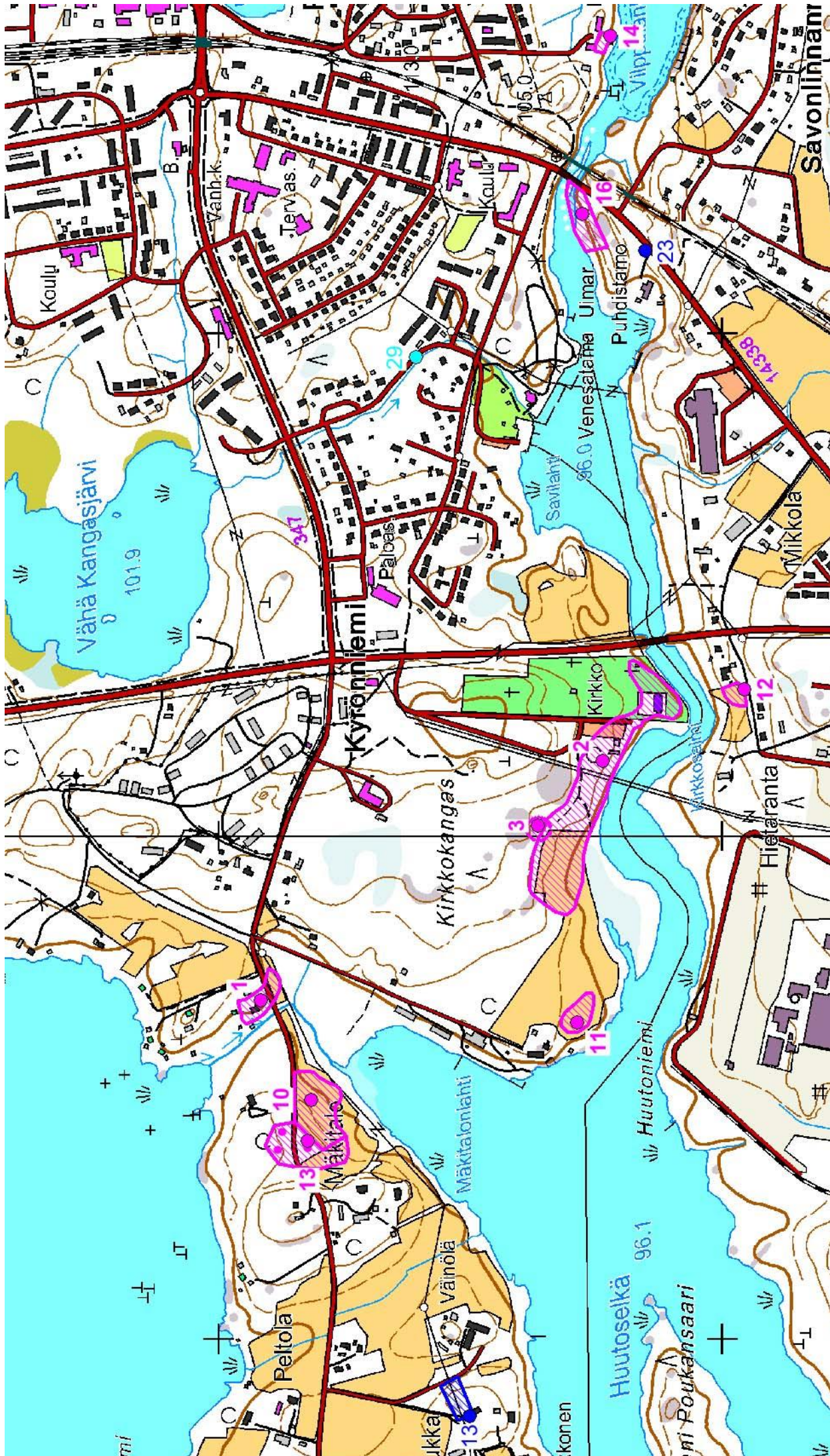
**Taulukko 4. Irtolöydöt**

NRO	Nimi	MJ rek. tunnus (Museov.)	MJ tyyppi	Ajoitus	Sijainti P	Sijainti I
24	Suoranta		löytöpaikka KM 21125	kivikautinen	6881805 **	374465 **
25	Mustalahti		löytöpaikka KM 9674	kivikautinen	6878575 **	378956 **
26	Mäntän koski		löytöpaikka	kivikautinen	6879355 **	376105 **
27	Kanervalahdi		löytöpaikka KM 30793	kivikautinen	6880000	372376
28	Metsämäki	1000010165	löytöpaikka KM 31804	kivikautinen	6881185 **	367348 **
29	Savilahti	1000010166	löytöpaikka KM 21933	kivikautinen	6878608 **	368950 **
30	Kotiniemi	1000010164	löytöpaikka KM 17069	kivikautinen	6881260 **	366140 **

\*\* arvioitu sijainti



Kartta 5. Kaikki kohteet. MK 1 : 50 000.

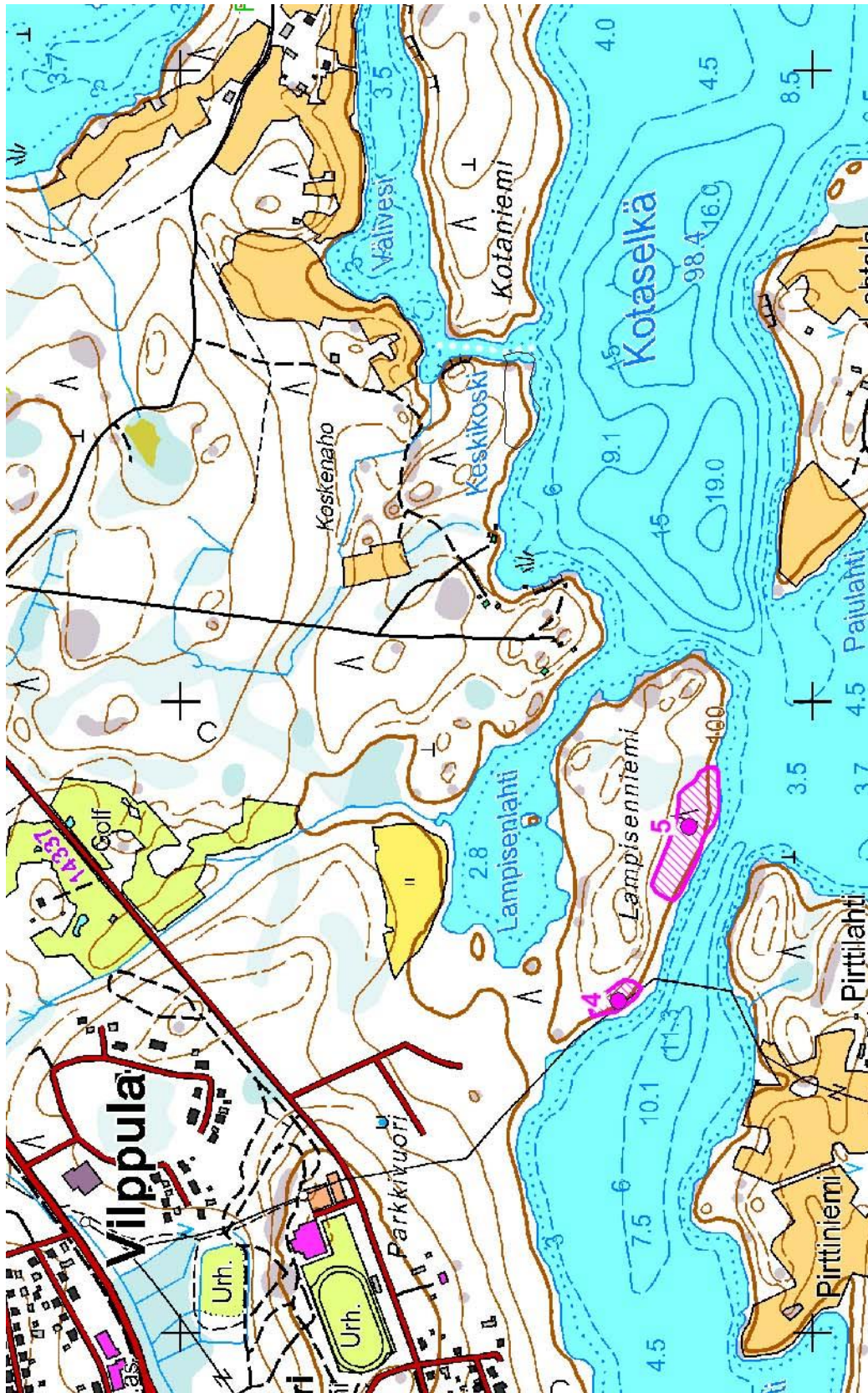


**Kartta 6. Kohteet (1, 2, 3, 10, 11, 12, 13, 14, 16, 23 ja 29) Viipulankosken ja Ajosjärven etelärannalla. MK 1 : 10 000.**

Violetilla merkityt kohteet ovat muinaisjäännöksiä. Sinisellä merkityt kohteet ovat muita kulttuuriperintökohteita.

Kohteet: 1. Poukantie; 2. Kirkkosalmi ; 3. Kirkkokangas. ; 10. Mäkitalo ; 11. Kirkkosalmi 2 ; 12. Mäkitalo ja (Poukka); 14. Vilppulan olutbranno; 16. Vilppulan puuhiomo ; 23. Vilppulan taistelu ; 29. Savilahti





**Kartta 7. Kohteet (4 & 5) Lampisenniemessä. MK 1 : 10 000.**

Kohde 4 = Lampisenniemi

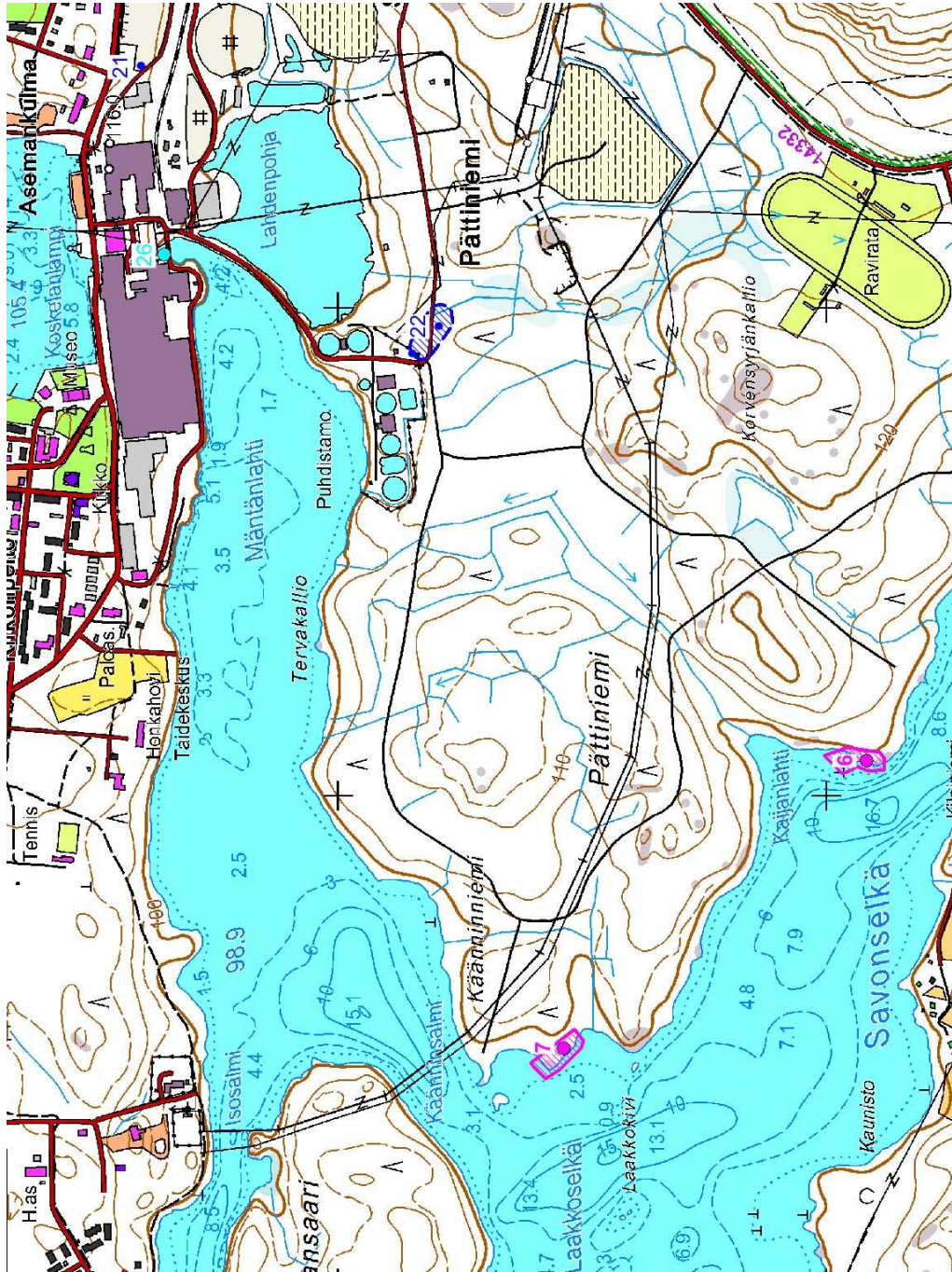
Kohde 5 = lampisenniemi 2



**Kartta 8. Kohteet (17 & 27) Joenniemen läheisyydessä. MK 1:10 000.**

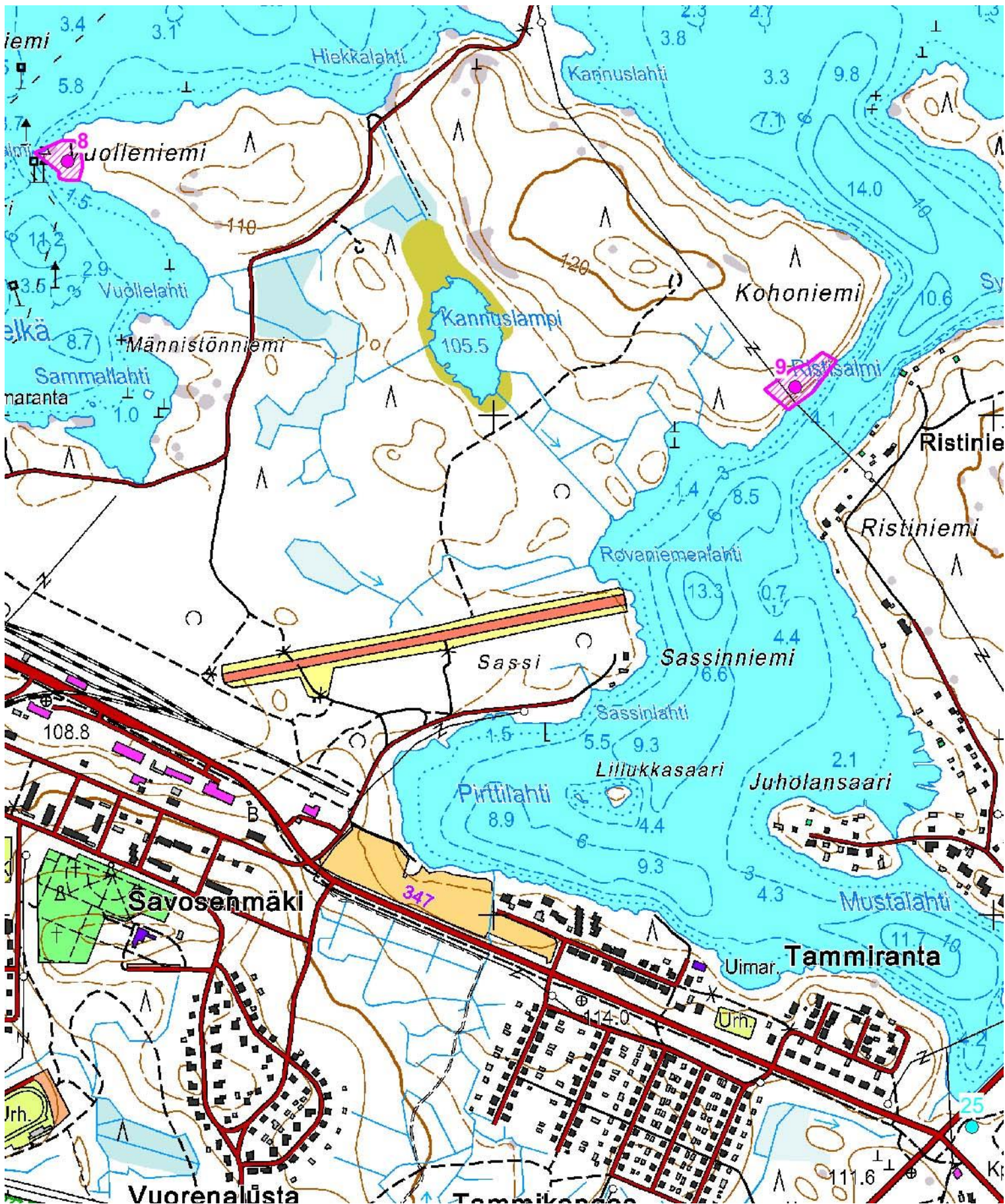
17. Joenniemi (tarkempi kartta kohteista Joenniemen kohdekuvausten yhteydessä)

27. Kanervalahti



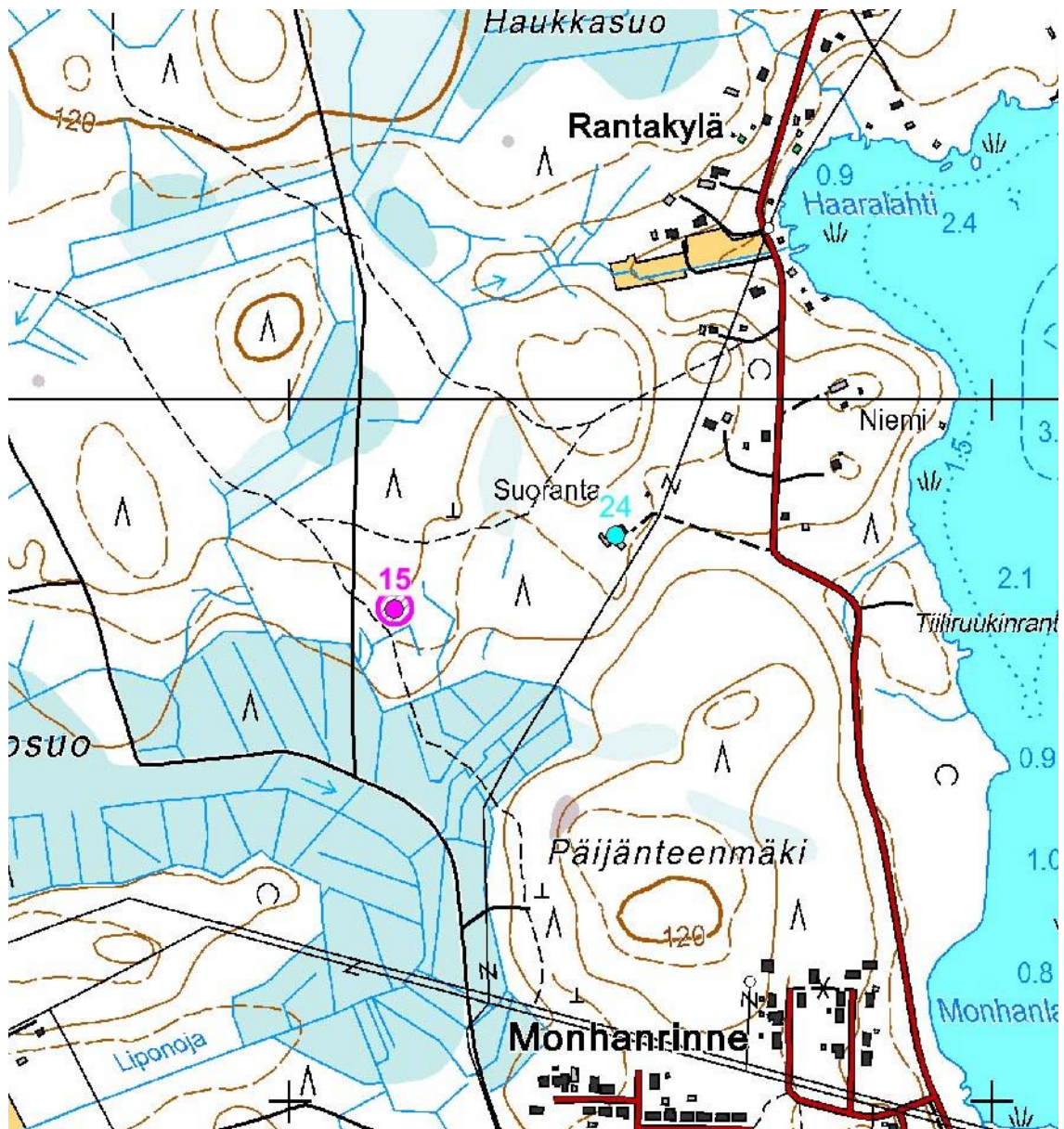
**Kartta 9. Kohteet (6, 7, 21 & 22) Mäntänkosken läheisyydessä ja Pättiniemessä. MK 1 :10000.**

Kohteet: 6. Kaajaniemi ; 7. Pättiniemi ; 21 Keuruu (Mäntä); 22. Keuruu (Mäntä) Pättiniemi ; 26. Mäntän koski

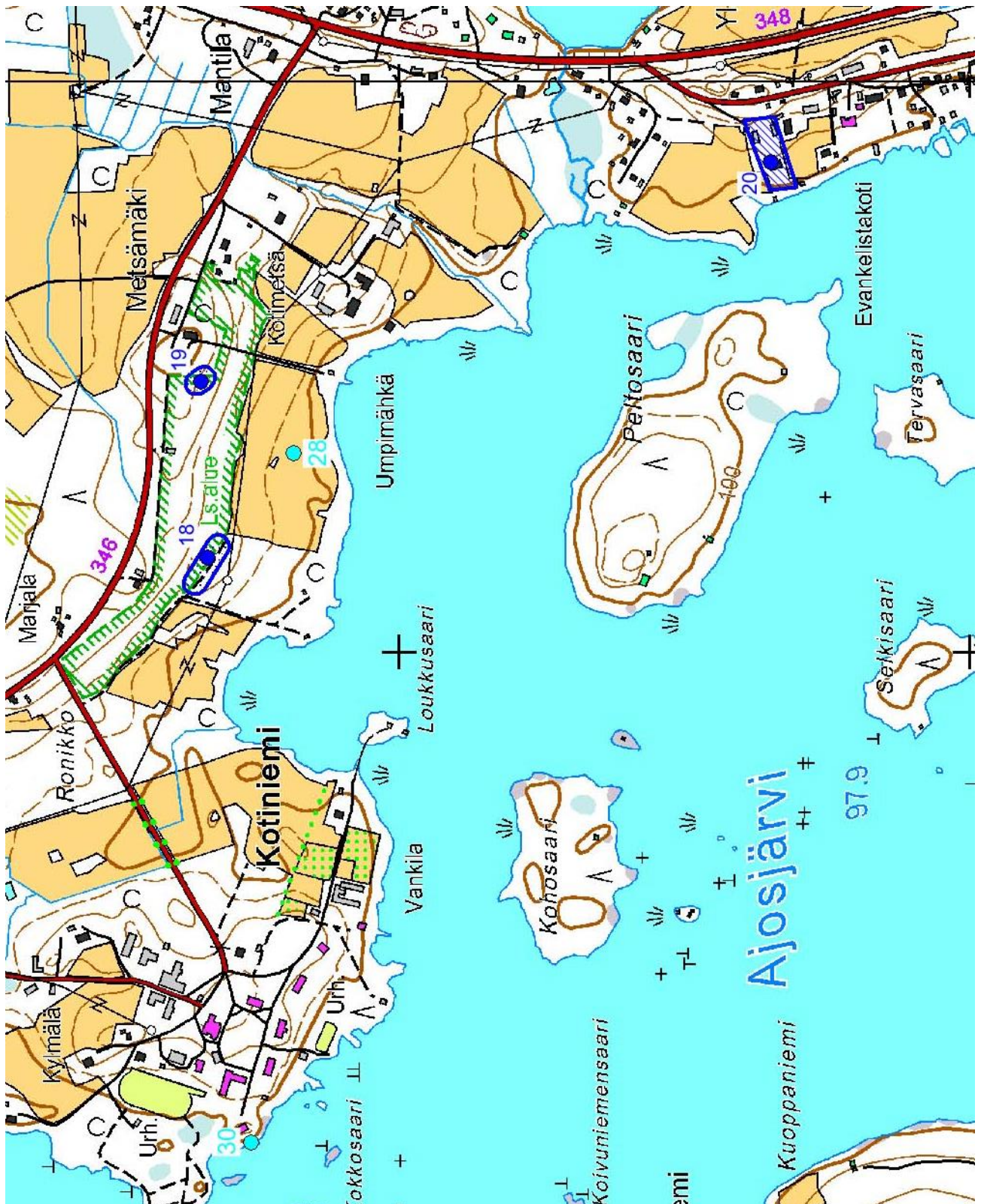


Kartta 10. Kohteet (8, 9 & 25) Mäntän itäpuolella. MK 1 : 10 000.

Kohteet: 8. Vuolleniemi; 9. Kohosalmi ; 25. Mustalahti



**Kartta 11. Kohteet (15 & 24) Mäntän keskustan pohjoispuolella. MK 1 : 10 000.**  
Kohteet: 15. Isosuo ; 24. Suoranta



**Kartta 12. Kohteet (18, 19, 20 ja 30) Ajosjärven pohjois- ja luoteispäässä. Mk 1 : 10 000.**  
Kohteet: 18. Metsämäki 2 ; 19. Metsämäki 3; 20. Ajostaipale (Ajos) ; 30. Kotiniemi

## Aiemmin tunnetut kohteet



**Kuva 2. Kivikautinen asuinpaikka Kirkkosalmi sijaitsee osin pellolla.**  
Kohde tarkastettiin joulukuussa 2013. Kohteesta ei tehty uusia havaintoja.

**1. Poukantie [933010007] kiinteä muinaisjäänös**

Nimi:	Poukantie
Kunta:	Mänttä-Vilppula
Laji:	kiinteä muinaisjäänös
Ajoitus:	kivikautinen
Muinaisj.tyyppi:	asuinpaikat
Lukumäärä:	1
ETRS TM 35	
N	6 878 919
E	367 678
Z/m.mpy	102
Koord.selite	keskikoordinaatti
Löydöt	KM 20256 Taltta KM 31806:1-6 Asuinpaikkalöytöjä
Aiemmat tutkimukset:	Tampereen museot/Vadim Adel 1999 inventointi

**Muinaisjäänösrekisterin tiedot:** Asuinpaikka sijaitsee Ajosjärven ja Huutoselän välisellä kannaksella, pienen ojan itärannalla, Poukanniemen molemmin puolin.

Maasto on tasaista ja laskee loivasti lounaaseen. Perunamaa, josta on löydetty tasatalta sijaitsee Tukian talon kaakkoispuolella. Perunamaalta ja talon lounaispuolelta löydettiin vuoden 1999 inventoinnissa kvartsi-iskoksia ja palanutta luuta. Tien kaakkoispuolella olevalta pellolta löydettiin myös kvartsi-iskoksia.

**Havainnot 2013:** Syksyllä 2013 kohde tarkastettiin maastossa ja havaittiin asuinpaikkaan kuuluvia löytöjä Poukantien eteläpuolisella pellolla. Löytöjä ei kerätty talteen. Pohjoispuolinen alue oli hoidettua pihamaata, jolla havaintoja ei tehty. Asuinpaikan rajausta noudatetaan aiempaa rajausta, sillä hyvistä havainto-olosuhteista huolimatta ei uusi havaintoja lähipelloista tehty. Asuinpaikan rajausta noudatetaan aiempaa rajausta.



**Kuva 3. Poukantie marraskuussa 2013 (lännessä). Oikealla Perunamaa, josta aiemmin on löydetty tasatalta.**



**2. Kirkkosalmi [933010006] kiinteä muinaisjäänös**

Nimi:	Kirkkosalmi
Kunta:	Mänttä-Vilppula
Laji:	kiinteä muinaisjäänös
Ajoitus:	kivikautinen
Muinaisj.tyyppi:	asuinpaikat
Lukumäärä:	1
ETRS TM 35	
N	6 878 232
E	368 095
Z/m.mpy	100
Koord.selite	alueen keskikoordinaatti
Löydöt	KM 38437, Diar. 19.10.2010; KM 31796:1-10, Diar. 30.11.1999; KM 28320, Diar. 18.7.1994
Aiemmat tutkimukset:	Petro Pesonen 1994, inventointi Tampereen museot/Vadim Adel 1999 inventointi Riikka Mustonen 2010, inventointi

**Muinaisjäänösrekisterin tiedot:** Kirkkosalmi on tunnettu kivikautinen asuinpaikka, joka on merkitty muinaisjäänösrekisteriin. Kohteen on tarkastanut arkeologi Petro Pesonen vuonna 1994 ja siellä on inventoinnin yhteydessä käynyt arkeologi Vadim Adel vuonna 1999.

Asuinpaikka sijaitsee Vilppulan kirkon luona, Kirkkosalmen pohjoisrannalla. Pesonen löysi itäisen löytöalueen, joka sijoittuu kirkkomaalle ja kirkon (rakennettu 1891-1900) alle. Adel löysi läntisen löytöalueen, joka sijoittuu osin Metsähallituksen maalle. Tällä alueella on uudistuskypsää metsikköä.

Asuinpaikka muodostuu läntisestä ja itäisestä löytöalueesta, jotka on erotettu löytöalueiden korkeuseron vuoksi ja koska oletettiin välissä olevan alueen olevan löydötön tai tuhoutunut.

**Havainnot 2013:** Syksyllä 2013 kohde tarkastettiin maastossa ja Kirkon länsipuolisella peltoalueella havaittiin useita asuinpaikkaan kuuluvia löytöjä, joita ei kerätty talteen.



**Kuva 4. Kvartsi iskos pellossa Kirkkosalmen asuinpaikan läheisyydessä.**

**3. Kirkkokangas [1000019146] kiinteä muinaisjäänös**

Nimi:	Kirkkokangas
Kunta:	Mänttä-Vilppula
Laji:	kiinteä muinaisjäänös (ehdotus: muu kulttuuriperintökohde)
Ajoitus:	historiallinen
Muinaisj.tyyppi:	puolustusvarustukset, taistelukaivannot (ehdotus: maarakenteet, kuopat)
Lukumäärä:	2
ETRS TM 35	
N	6878365
E	368013
Z/m.mpy	109
Koord.selite	alueen keskikoordinaatti
Löydöt	-
Aiemmat tutkimukset:	Riikka Mustonen 2010 inventointi

**Muinaisjäänösrekisterin kuvaus:** Kirkkokangas sijaitsee Vilppulan kirkon luoteispuolella ja sitä ympäröivät etelä- ja länsipuolella vesistöt. Kangasta kiertävät varikon vanhat aidat. Juoksuhaudat ovat lähestulkoon kadonneet kasvilisuuden sekaan. Niiden tarkkaa sijaintia ja lukumäärää on vaikea määrittää. Merkityn sijainnin lisäksi rakenteita on Kirkkokankaan länsiosissa. Juoksuhaudat liittyvät todennäköisesti vuoden 1918 tapahtumiin, jolloin valkoiset pitivät hallussaan Vilppula–Ruovesi maantietä. Helmikuun 7. punaiset yrittivät päästä Kirkkosalmen yli ja pääsivätkin pohjoispuolisille rantapenkoille, mutta valkoiset saivat kuitenkin lopulta voiton.

**Mustonen 2010:** Kirkkokankaalla tapahtunut myöhempi puolustusvoimien toiminta (Vilppulan varikko) vaikeuttaa kansalaissodan rakenteiden erottamista nuoremmista. Todennäköisesti Kirkkokankaan koillisosissa sijaitsevat poterot liittyvät nuorempaan toimintaan.

**Havainnot 2013:** Kirkkosalmen pohjoisrannan peltojen pohjoispuolista metsäaluetta tarkastettiin laajalta alueelta Kirkon ja Mäkitalonlahden välisellä alueella. Koordinaattien osoittamassa kohdassa on Y kirjaimen muotoinen koillislounas –suuntainen kaivanto, jolla on leveyttä noin 7 m ja pituutta noin 9 m. Y:n alakara osoittaa kohti koillista. Kaivannon syvyys on noin 1 m. Kaivannon reunat ovat melko jyrkät ja kaivannon lounaispuolelle on kasattu maata. Kaivannon reunoilla kasvaa matalaa kuusikkoa ja sen päällä ja ympäristössä on hiljattain kaadettua lehtipuita. Kaivannon kohdalta avautuu peltojen yli näkymä kohti Huutoselkää.

Kaivanto sijaitsee hakkuuaukealla notkelmassa. Sen ympäristö vaikuttaa melko kiviseltä ja kostealta metsältä. Kohteen ympäristössä on havaittavissa useita ojakaivantoja ja muita metsähoitoon liittyvien toimenpiteiden jälkiä ja kaivantoja. mm. kohdassa P = 6878 322; I = 367 833 on hieman samantapainen pitkänomainen kaivanto pellon pohjoislaidassa.

Maastohavaintojen perusteella kohteen funktio on epäselvä. Mahdollisesti kaivanto on tehty metsänojitustarkoituksessa tai kannon poistamiseksi. Kohde sijaitsee rinteiden välisessä kosteassa notkelmassa. Nähdäkseni alueella ei voida havaita selkeästi puolustusvarustuksiin liittyviä rakenteita. Kuten Mustonen 2010 inventointiraportissa toteaa, Kirkkokankaalla tapahtunut myöhempi puolustusvoimien toiminta (Vilppulan varikko) vaikeuttaa mahdollisten kansalaissodan rakenteiden erottamista nuoremmista ja todennäköisesti Kirkkokankaan koillisosissa sijaitsevat poterot liittyvät kansalaissotaa nuorempaan toimintaan.

Nähdäkseni kohdetta ei voida nykyisten tietojen perusteella pitää muinaisjään-  
nöksenä. Ehdotan kohten siirtämistä luokaan "muu kulttuuriperintökohde".



**Kuva 5. Kohde kirkkosalmi kuvattuna 26.2.2014. Mahdolliseksi taisteluhaudaksi luokiteltu kaivanto sijaitsee hakkuuaukealla ympärillä merkityssä kohdassa. Taustalla pelto, jolla sijaitsee kivikautinen asuinpaikka Kirkkosalmi.**

**4. Lampisenniemi 1 [933010008] kiinteä muinaisjäänös**

Nimi:	Lampisenniemi 1
Kunta:	Mänttä-Vilppula
Laji:	kiinteä muinaisjäänös
Ajoitus:	kivikautinen
Muinaisj.tyyppi:	asuinpaikat
Lukumäärä:	1
ETRS TM 35	
N	6 878 312
E	370 527
Z/m.mpy	98,5
Koord.selite	keskikoordinaatti
Löydöt	KM 31797:1-2 Asuinpaikkalöytöjä
Aiemmat tutkimukset:	Tampereen museot/Vadim Adel 1999 inventointi

Asuinpaikka löydettiin Vilppulan perusinventoinnissa 1999 (Adel). Löytöinä paikalta on saatu talteen kvartsikaavin, kvartsi-iskoksia ja palanutta luuta. Asuinpaikan lähistöllä suoritti Tampereen museot 2001 (Teinonen 2001) koekaivauksen, jossa ei rajatun alueen ulkopuolella havaittu asuinpaikkaan liittyviä jäänteitä.

**Muinaisjäänösrekisterin tiedot:** Asuinpaikka sijaitsee Lampisenniemen lounaisrannalla, Konisalmen luoteispuolella. Asuinpaikkaan liittyvät löydöt, kvartsi-iskokset löytyivät rantahietikolta, kahden pienen, kivikkoisen niemekkeen välistä, vedenrajasta ja veden alta. Asuinpaikkaa on myös rantaterassilla ja -rinteellä noin 70 m pituisella alueella, jonka yläraja on 20 m etäisyydellä rannasta. Maaperä paikalla on hietaa/hiesua.

**Vuoden 2013 havainnot:** 13.11.2013 tehdyssä tarkastuksessa ei havaittu uusia merkkejä muinaisjäänöksestä. tarkastuksen perusteella Lampisenniemen ranta vaikutti umpeenkasvaneelta eikä rannan alueella voitu havaita merkkejä muinaisjäänöksestä. Aiempien koekaivaushavaintojen perusteella asuinpaikka sijoittunee kapealle kaistalle rannan läheisyyteen.



**Kuva 6.** Kivikautisen asuinpaikan itäpuolella kulkee voimajohtolinja.

**5. Lampisenniemi 2 [933010009] kiinteä muinaisjäänös**

Nimi:	Lampisenniemi 2
Kunta:	Mänttä-Vilppula
Laji:	kiinteä muinaisjäänös
Ajoitus:	kivikautinen
Muinaisj.tyyppi:	asuinpaikat
Lukumäärä:	1
ETRS TM 35	
N	6 878 200
E	370 789
Z/m.mpy	98,5
Koord.selite	keskikoordinaatti
Löydöt	KM 31798:1-5 Asuinpaikkalöytöjä
Aiemmat tutkimukset:	Tampereen museot/Vadim Adel 1999, inventointi Tampereen museot/Aija Teinonen 2001, koekaivaus

**Muinaisjäänösrekisterin tiedot:** Asuinpaikka sijaitsee Lampisenniemen etelärannan keskiosassa, pienellä niemekkeellä sen molemmin puolin, Konisalmen koillispuolella.

Inventoinnissa poimittiin noin 200 m matkalta kvartsi-iskoksia vedenrajasta ja veden alta. Asuinpaikka jatkuu rantaterassilla ja -rinteellä, noin 30 m etäisyydellä rannasta. Maasto laskee loivasti järveen muodostaen paikoin rantatörmän. Asuinpaikan länsirajana on melko korkea ja jyrkkä järveen viettävä rinne.

**Havainnot 2013:** Syksyllä 2013 ei uusia havaintoja tehty. Rantavyöhyke, josta aiemmat löydöt ovat peräisin oli kasvanut umpeen eikä uusia havaintoja tehty.



**6. Kaijanlahti [506010004] kiinteä muinaisjäänös**

Nimi:	Kaijanlahti
Kunta:	Mänttä-Vilppula
Laji:	kiinteä muinaisjäänös
Ajoitus:	kivikautinen
Muinaisj.tyyppi:	asuinpaikat
Lukumäärä:	1
ETRS TM 35	
N	6877922
E	375056
Z/m.mpy	98 - 100
Koord.selite	keskikoordinaatti
Löydöt	KM 30787:1-4 Asuinpaikkalöytöjä
Aiemmat tutkimukset:	Tuija-Liisa Soininen 1997 inventointi

**Muinaisjäänösrekisterin tiedot:** Asuinpaikka sijaitsee Mäntän aluesairaala-  
lasta 1,2 km luoteeseen Kuoreveteen kuuluvan Savonselän kaakkoisrannalla,  
kallionokan molemmin puolin. Maasto on kallioista ja kuusikkoista vanhaa met-  
sää.

Hiekkapuokamasta on löytöjä, kvartseja löytyy kuivalta maalta, ainakin 4-5 m  
päässä rantaviivasta ja veden alta. Lounaisranta on kivinen ja sorainen ja löy-  
töjä on 2-3 m päässä rantaviivasta. Kohteen laajuus on 40 x 90 m.

**Havainnot 2013:** Syksyllä 2013 rantaviiva kasvoi kaislikkoa eikä havaintoja  
kvartseista tehty. Asuinpaikan ympäristössä maasto vaikutti melko kiviseltä.  
On todennäköistä, että asuinpaikka sijoittunee muutamia kymmeniä metrejä  
leveälle kaistalle rantavyöhykkeen läheisyyteen. Kohteen rajaus voitaneen pi-  
tää ennallaan.



**Kuva 7. Umpeenkasvanutta rantavyöhykettä Kaijanlahden rannalla.**

**7. Pättiniemi [506010005] kiinteä muinaisjäänös**

Nimi:	Pättiniemi
Kunta:	Mänttä-Vilppula
Laji:	kiinteä muinaisjäänös
Ajoitus:	kivikautinen
Muinaisj.tyyppi:	asuinpaikat
Lukumäärä:	1
ETRS TM 35	
N	6878508
E	374492
Z/m.mpy	98 - 100
Koord.selite	keskikoordinaatti
Löydöt	KM 30788:1-3 Asuinpaikkalöytöjä
Aiemmat tutkimukset:	Tuija-Liisa Soininen 1997 inventointi

**Muinaisjäänösrekisterin tiedot:** Asuinpaikka sijaitsee Mäntän aluesairaalan 2,1 km luoteeseen Kuoreveteen kuuluvan Laakkoselän itärannalla olevan Käänninsalmen kapeikon tuntumassa. Asuinpaikka sijoittuu länteen pistävän kallioniemen nokkaan ja sen molemmin puolin. Paikalla on leiripaikka.

Rannalta löytyy kvartsia, myös niemen kallioisesta nokasta, veden alta, kivikosta. Löydöt alkavat veden alta 2-3 m päässä rantaviivasta ja jatkuvat kuivalle maalle ainakin 15 m päähän rantaviivasta. Löytöjen perusteella muinaisjäänösalueen pituus on mutkittavaa rantaviivaa seuraten noin 150 m. Kohteen laajuus kokonaisuudessaan on 110 x 60 m.

**Havainnot 2013:** Syksyllä 2013 alueella kasvoi oli talousmetsää. ei uusia havaintoja.



**Kuva 8. Kivikautinen asuinpaikka Vuolleniemi.**

**8. Vuolleniemi [506010007] kiinteä muinaisjäännös**

Nimi:	Vuolleniemi
Kunta:	Mänttä-Vilppula
Laji:	kiinteä muinaisjäännös
Ajoitus:	kivikautinen
Muinaisj.tyyppi:	asuinpaikat
Lukumäärä:	1
ETRS TM 35	
N	6 880 512
E	377 128
Z/m.mpy	106 - 108
Koord.selite	keskikoordinaatti
Löydöt	KM 30790:1-12 Asuinpaikkalöytöjä
Aiemmat tutkimukset:	inventointi: Tuija-Liisa Soininen 1997

**Muinaisjäännösrekisterin tiedot:**

Asuinpaikka sijaitsee Vuolleniemen loivalla etelärinteellä, noin 80 m leveän Keurusveteen kuuluvan Vuollesalmen itärannalla, välittömästi Mäntän kosken tuntumassa, sen yläjuoksulla. Paikka on hiekkamaalla. Inventoinnin yhteydessä tehdyistä koekuopista löydettiin pääasiassa kvartsi-iskoksia ja palanutta luuta. Kohteen laajuus on noin 70 x 70 m, ja siellä on ollut myös Mäntän taloon kuuluva Vuolleniemen torppa. Rakennuksen pohjia paikalta ei löytynyt, mutta koekuopista löydettiin lasia, posliinia ja punasavikeramiikkaa. Kiviröykkiöitä havaittiin myös laajalla alueella. Muutamaan röykkiöön tehtyjen koekuoppien perusteella niitä voitaneen pitää viljelysröykkiöinä. Osa röykkiöistä on kivikautisen asuinpaikan päällä.

**Havainnot 2013:** Kohde tarkastettiin marraskuussa 2013. Kohteesta ei tehty uusia havaintoja. Kohde kasvoi nuorta kuusikkoa.



**Kuva 9. Vuolleniemen asuinpaikka 8.11.2013. Paikalla kasvoi nuorta kuusikkoa.**



**9. Kohosalmi [506010008] kiinteä muinaisjäänös**

Nimi:	Kohosalmi
Kunta:	Mänttä-Vilppula
Laji:	kiinteä muinaisjäänös
Ajoitus:	kivikautinen
Muinaisj.tyyppi:	asuinpaikat
Lukumäärä:	1
ETRS TM 35	
N	6 880 070
E	378 613
Z/m.mpy	
Koord.selite	keskikoordinaatti
Löydöt	KM 30791:1-6 Asuinpaikkalöytöjä
Aiemmat tutkimukset:	Tuija-Liisa Soininen 1997 inventointi

**Muinaisjäänösrekisterin tiedot:** Asuinpaikka sijaitsee Keurusvedeen kuuluvan Kohosalmen noin 130 m leveään kapeikon luoteisrannalla, noin 25 - 40 m rannasta voimajohdon läheisyydessä. Paikka on 20 m leveällä ja 70 m pitkällä rantaterassilla, jyrkähkön mäen päällä. Maaperä on hiekkaa.

Löytöinä paikalta on saatu kvartsia ja palanutta luuta. Inventoinnin yhteydessä kaivettujen koekuoppien perusteella kulttuurikerros on 20 cm paksu ja paikoin punertavaksi värjäytynyt.

**Havainnot 2013:** Kohde tarkastettiin joulukuussa 2013. Kohteesta ei tehty uusia havaintoja.



**Kuva 10.** Kivikautisen asuinpaikan Kohosalmi läheisyydessä kulkee polku.



**Kuva 11.** Kivikautinen asuinpaikka Kohosalmi sijaitsee sähkölinjan alla lähellä rantaa.

## Uudet kohteet



**Kuva 12. Kivikautinen asuinpaikka Mäkitalo.**

**10. Mäkitalo [uusi kohde] kiinteä muinaisjäännös**

Nimi:	Mäkitalo
Kunta:	Mänttä-Vilppula
Laji:	kiinteä muinaisjäännös
Ajoitus:	kivikautinen
Muinaisj.tyyppi:	asuinpaikat
Lukumäärä:	1
ETRS TM 35	
N	6 878 797
E	367 433
Z/m.mpy	100 – 105 m mpy
Koord.selite	keskikoordinaatit
Löydöt	KM 39820
Aiemmat tutkimukset:	

**Havainnot 2013:** Kivikautinen asuinpaikka sijaitsee maastohavaintojen perusteella Ajosjärven ja Huutoselän välisellä kannaksella olevalla pellolla Poukantien eteläpuolella. Kivikautiseen asuinpaikkaan liittyviä löytöjä havaittiin noin 150 m pitkällä ja noin 80 m leveällä kaistalla, jonka pohjoisraja on Poukantie.

Paikalla maasto laskee kohti kaakkoa. Alue on nykyisin peltoa, jonka alaosa on melko kosteaa vesijättömaata. Löytöjen perusteella asuinpaikka sijoittuneen korkeuskäyrien 100 – 105 m mpy välille. Syksyllä 2013 kohde tarkastettiin maastossa ja havaittiin asuinpaikkaan kuuluvia löytöjä pellossa Poukantien eteläpuolella. Asuinpaikat Mäkitalo ja Poukka saattavat muodostaa kokonaisuuden.

Kohteen läheisyydessä sijaitsee kivikautinen asuinpaikka Poukantie sekä historiallisen ajan asuinpaikka Vilppula (Vilppula). Historiallisen ajan asuinpaikka sijainnee osin kivikautisen asuinpaikan päällä. Historiallisen ajan asuinpaikkaan kuuluvia löytöjä, mm. keramiikkaa ja luuta, havaittiin pellon yläosissa metsäsaarekkeen ympäristössä.



**Kuva 13. kivikautinen asuinpaikka Mäkitalo.**

**11. Kirkkosalmi 2 [uusi kohde] kiinteä muinaisjäännös**

Nimi:	Kirkkosalmi 2
Kunta:	Mänttä-Vilppula
Laji:	kiinteä muinaisjäännös
Ajoitus:	kivikautinen
Muinaisj.tyyppi:	asuinpaikat
Lukumäärä:	1
ETRS TM 35	
N	6 878 285
E	367 645
Z/m.mpy	
Koord.selite	keskikoordinaatit
Löydöt	KM 39818
Aiemmat tutkimukset:	

**Havainnot 2013:**

Kirkkosalmi 2 sijaitsee tunnetusta kivikautisesta asuinpaikasta Kirkkosalmi noin 200 m länteen. Kohteiden välillä pellossa on notkelma, jossa ei havaittu löytöjä tai merkkejä asuinpaikasta. Asuinpaikka sijaitsee Kirkkosalmen pohjoisrannalla Mäkitalonlahden sataman lounaispuolella.

Syksyllä 2013 havaittiin pellon lounaisosassa hieman ympäristöstään kohoavassa osassa peltoa kvartsi-iskoksia. Asuinpaikka muodostuu löytöalueesta, josta saatiin talteen selkeitä iskoksia noin 60 m (itä-länsi) x 40 m (etelä-pohjoinen) alalta. Löytöpaikalla maasto viettää hiukan koilliseen, joten asuinpaikka lienee valittu siten, että Mäkitalonlahden suutaan sitä on suojannut matala rinne.



**Kuva 14. Kivikautinen asuinpaikka Kirkkosalmi 2.**

**12. Hietaranta [uusi kohde] kiinteä muinaisjäännös**

Nimi:	Hietaranta
Kunta:	Mänttä-Vilppula
Laji:	kiinteä muinaisjäännös
Ajoitus:	kivikautinen
Muinaisj.tyyppi:	asuinpaikat
Lukumäärä:	1
ETRS TM 35	
N	6 877 968
E	368 286
Z/m.mpy	107,5 m mpy
Koord.selite	keskikoordinaatit
Löydöt	KM 39819
Aiemmat tutkimukset:	

**Havainnot 2013:**

Kivikautiseen asuinpaikkaan viittaavia löytöjä, kuusi kvartsi-iskosta, löydettiin kesantopellosta Kirkkosalmen eteläpuolelta noin 150 metriä Vilppulan kirkosta etelään. Paikalla maasto viettää kohti pohjoista. Löydöt keskittyivät pienehkölle alalle pellon itäosaan. Löytöjä saatiin talteen noin 20 m x 20 m kokoiselta alalta. Asuinpaikka näyttäisi rajautuvan lännessä pellon keskellä olevaan pieneen notkelmaan. Asuinpaikka ei jatkune tielle saakka.

Havainto-olosuhteet olivat melko heikot johtuen pellon umpeenkasvusta.

Paikalla havaittiin myös historiallisen ajan keramiikkaa ja luuta, jotka ajoittuvat lähinnä 1900-luvulle.



**Kuva 15. Löytöjä saatiin talteen pellosta kuvassa näkyvän punaisen rakennuksen etupuolelta.**

### 13. Ajostaipale (Vilppula) [uusi kohde] kiinteä muinaisjäännös

Nimi:	Ajostaipale (Vilppula)
Kunta:	Mänttä-Vilppula
Laji:	kiinteä muinaisjäännös
Ajoitus:	historiallinen aika, vuodesta 1570 nykyaikaan
Muinaisj.tyyppi:	asuinpaikat
Lukumäärä:	1
ETRS TM 35	
N	6 878 839
E	367 385
Z/m.mpy	
Koord.selite	keskikoordinaatit
Löydöt	-
Aiemmat tutkimukset:	-

Lempäälän Alkulan kylän erämaahan Ajostaipaleen isännäksi asetui v. 1570-79 Olavi Juvarila (Iivarinen). Häneen jälkeensä isännöi taloa Vilppu Laurinpoika vuosina 1580-1605. Hänen mukaansa nimettiin Vilppulan talo. Nimen vakiinnutti erityisesti se, että talo säilyi useita polvia Vilppu Laurinpojan jälkeläisillä. Talosta käytettiin vielä v. 1637 nimitystä Ajosstaiwall eller Vesikoski, kunnes vuosisadan lopulla asiakirjoihin ilmestyy Vilppula. Vilppulan taloista Poukka on perustettu 1656 ja Mäkitalo (Alanen) vuonna 1771. Suurten nälkävuosien aikana puhuttiin Vilppuloukosta, jonka keskuksena olivat Vilppulan talot Poukka, Mäkitalo ja Peltola sekä vähän kauempana sijaitsevat Ajoksen talot. Vilppulan nimen vakiintumisen kannalta ratkaisevaa oli Pohjanmaan radan varteen vuosina 1881 -1883 rakennetun Ruoveden rautatieaseman nimeäminen Filppulaksi.

Vilppulassa käytiin isojako 1790 -luvulla. Nykyisin kylän vanhimmista tonttimaista Poukka on asuttu ja rakennettu. Peltola on siirtynyt noin 500 länteen ja Mäkitalo pellon länsilaidassa vanhan kylätontin länsipuolella.

Kylän rajausta on tehty 1700-luvun lopun isojakokartan mukaan (katso kartta seuraavalla sivulla). Autiona oleva osa kylätontista on melko hyvin säilynyt. Ainoastaan osa nuoremasta Mäkitalon tonttimaasta osa on raivattu pelloksi. Tien pohjoispuolella sijaitsee rakennuksen kivijalka, romahtanut peltikatollinen talousrakennus ja kaivo. Tonttimaan rajat on maastossa tunnistettavissa, sillä tontin ulkopuolisella alueella kasvaa nuorta metsää, lähinnä kuusikkoa. Poukkan tien eteläpuolisessa osassa tonttimaata on kiviraunioita, joiden seassa on ilmeisesti pellolta nostettuja kiviä. Osa kivistä saattaa olla peräisin pelloksi raivatusta Mäkitalon tontista.

Vilppulan rajausta perustuu historiallisiin karttoihin, maastohavaintoihin ja pintapöytäkarttoihin. Kohderajausta saattaa mennä osittain Mäkitalon kivikautisen asuinpaikan kanssa päällekkäin. Kylätontin eteläosa lienee autioitunut 1800-luvun lopulla tai 1900-luvun alussa, kun taas kylätontin pohjoisosa lienee ollut asuttu vielä 1960-luvulla.

Poukan tonttimaata on nykyisin osin rakennettu ja osin pihamaana. Paikalla ei havaittu selkeitä historiallisesti arvokkaita rakenteita.

## Ajostaipale (Vilppula, Poukka)

## muu kulttuuriperintökohde

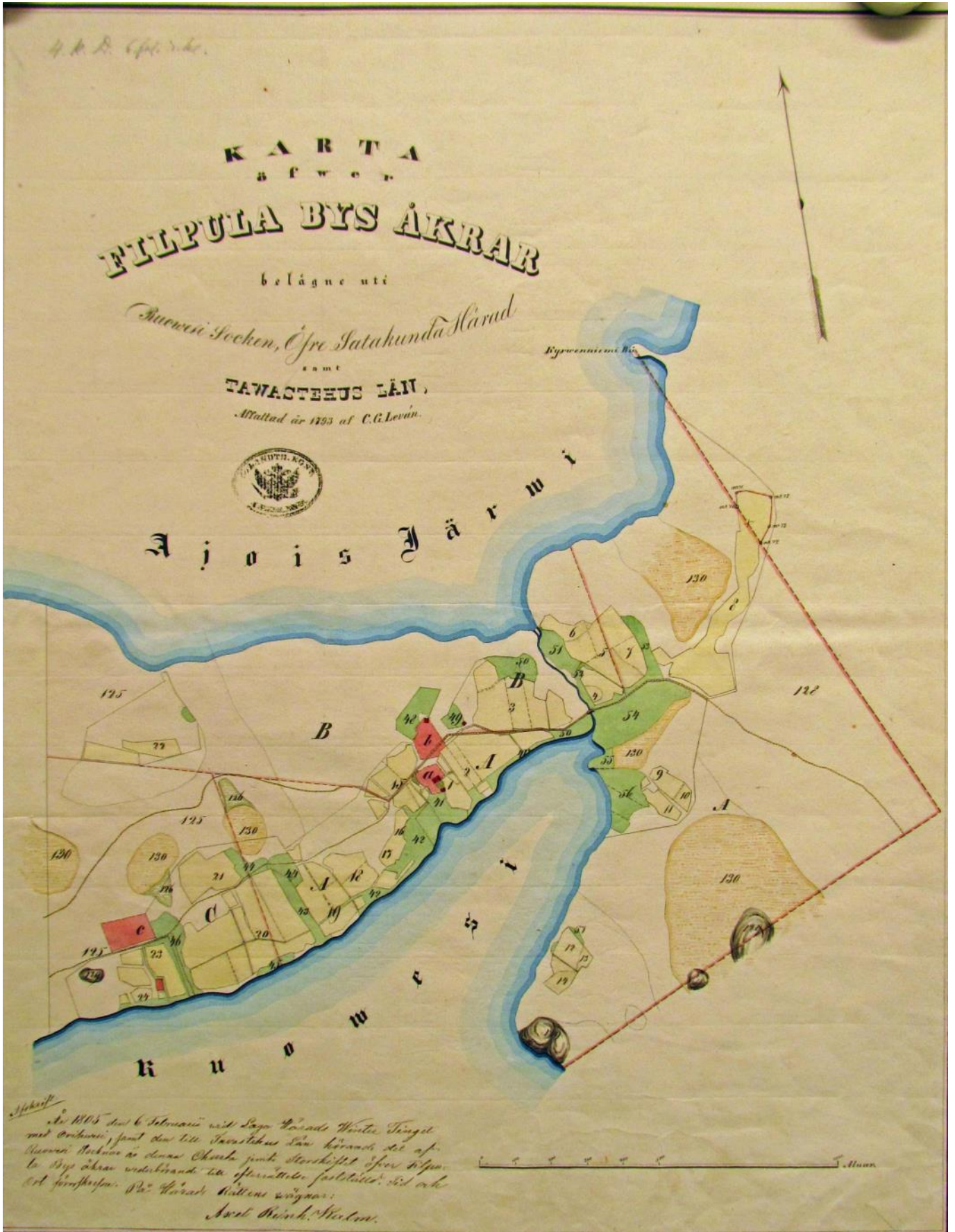
Nimi:	Vilppula (Poukka)
Kunta:	Mänttä-Vilppula
Laji:	muu kulttuuriperintökohde
Ajoitus:	historiallinen
Muinaisj.tyyppi:	asuinpaikat
Lukumäärä:	1
ETRS TM 35	
N	6878 520
E	366 890
Z/m.mpy	105
Koord.selite	keskikoordinaatti (arvioitu)
Löydöt	
Aiemmat tutkimukset:	-

Ajostaipaleen Vilppulan osa Vilppulan kylää, joka asuttu vuodesta 1656. Kunta osti Poukan vuonna 1947 ja rakensi sen pelloille kunnalliskodin, joka valmistui 1952. Poukassa kunnalliskoti toimi aina vuoteen 1985. Nykyään Poukassa toimii Väinölä-yhteisö.

Vanha talonpaikka sijaitsee asuinrakennuksen pihamaalla.

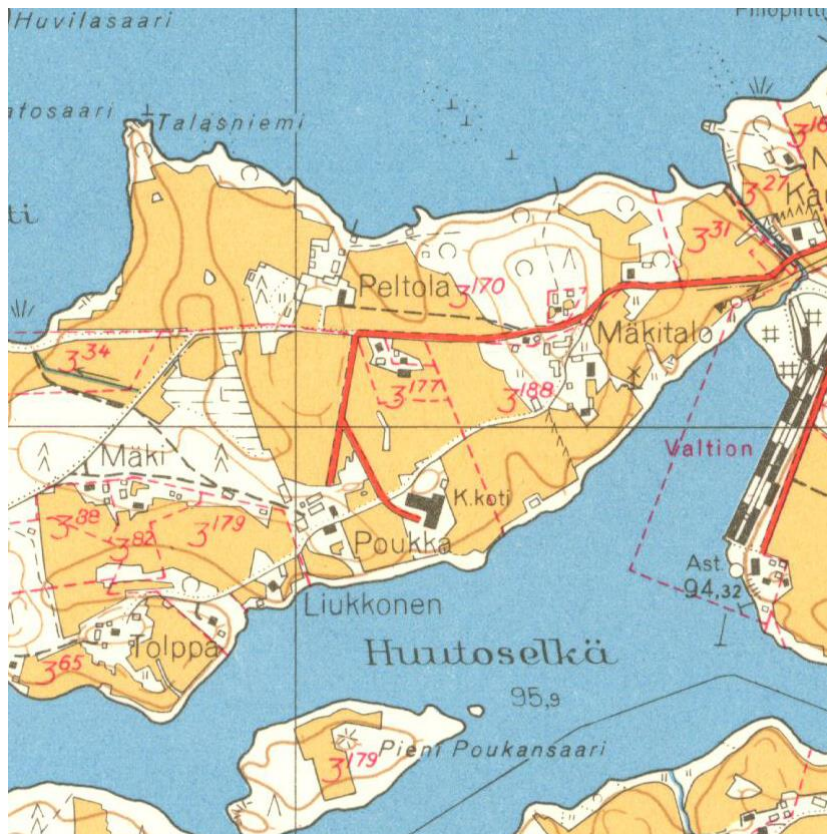


**Kuva 16. Ajostaipale (Vilppula, Poukka). Vanha talonpaikka on rakentamatonta mutta hoidettua pihamaata.**

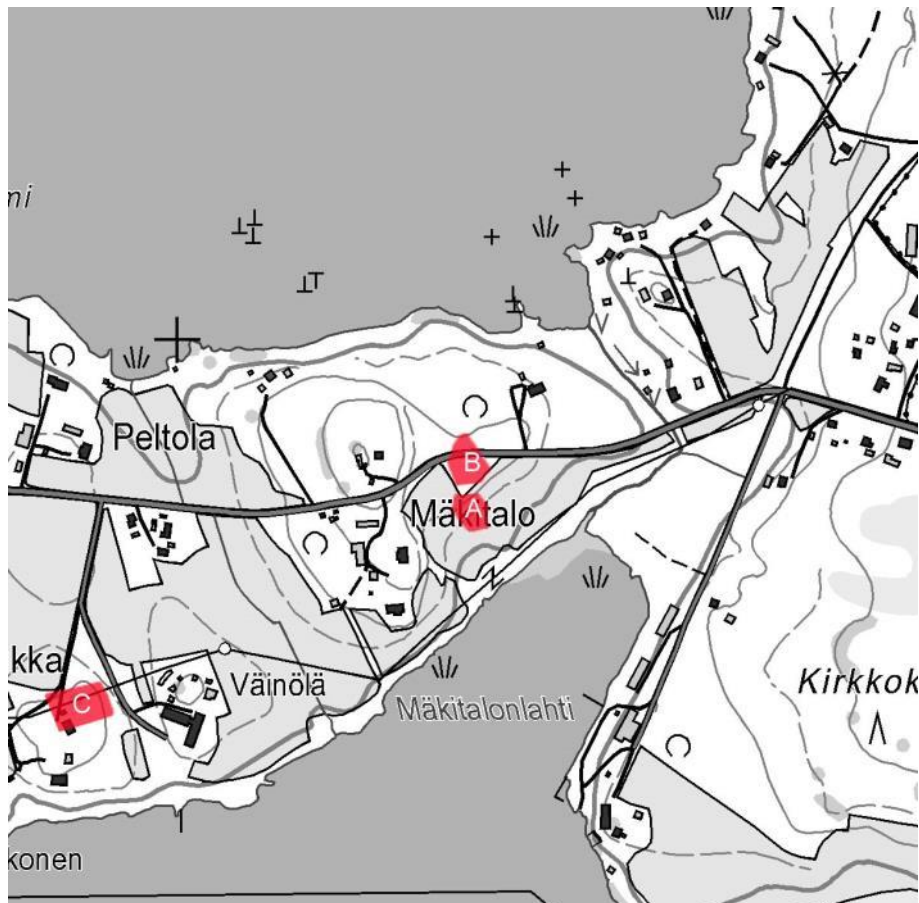


Kuva 17. Ote kartasta H63:1/72-80 Ajostaipale (v. 1793). Karttaan on merkitty talot A = Alanen (Vilppula, Mäkitalo), B = Ylinen (Vilppula, Peltonen) ja C = Pelloperä (Vilppula, Poukka).

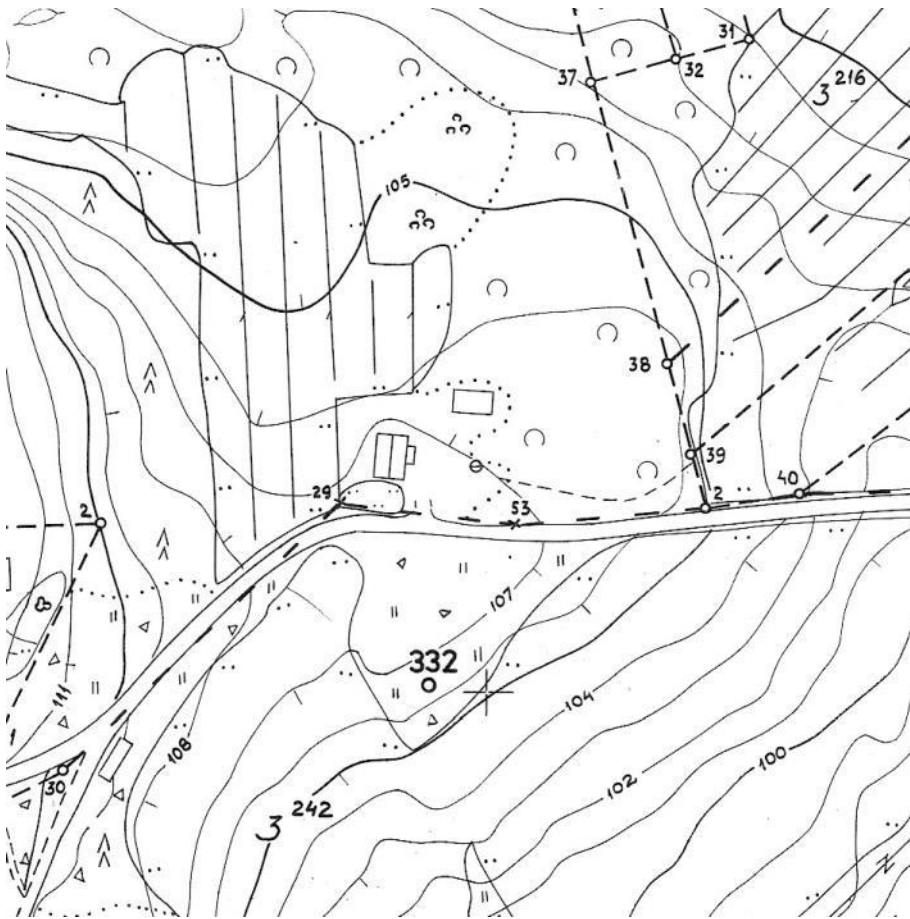




Kuva 18. Ote vuoden 1958 peruskartasta (© Maanmittauslaitos). Ei mittakaavassa.



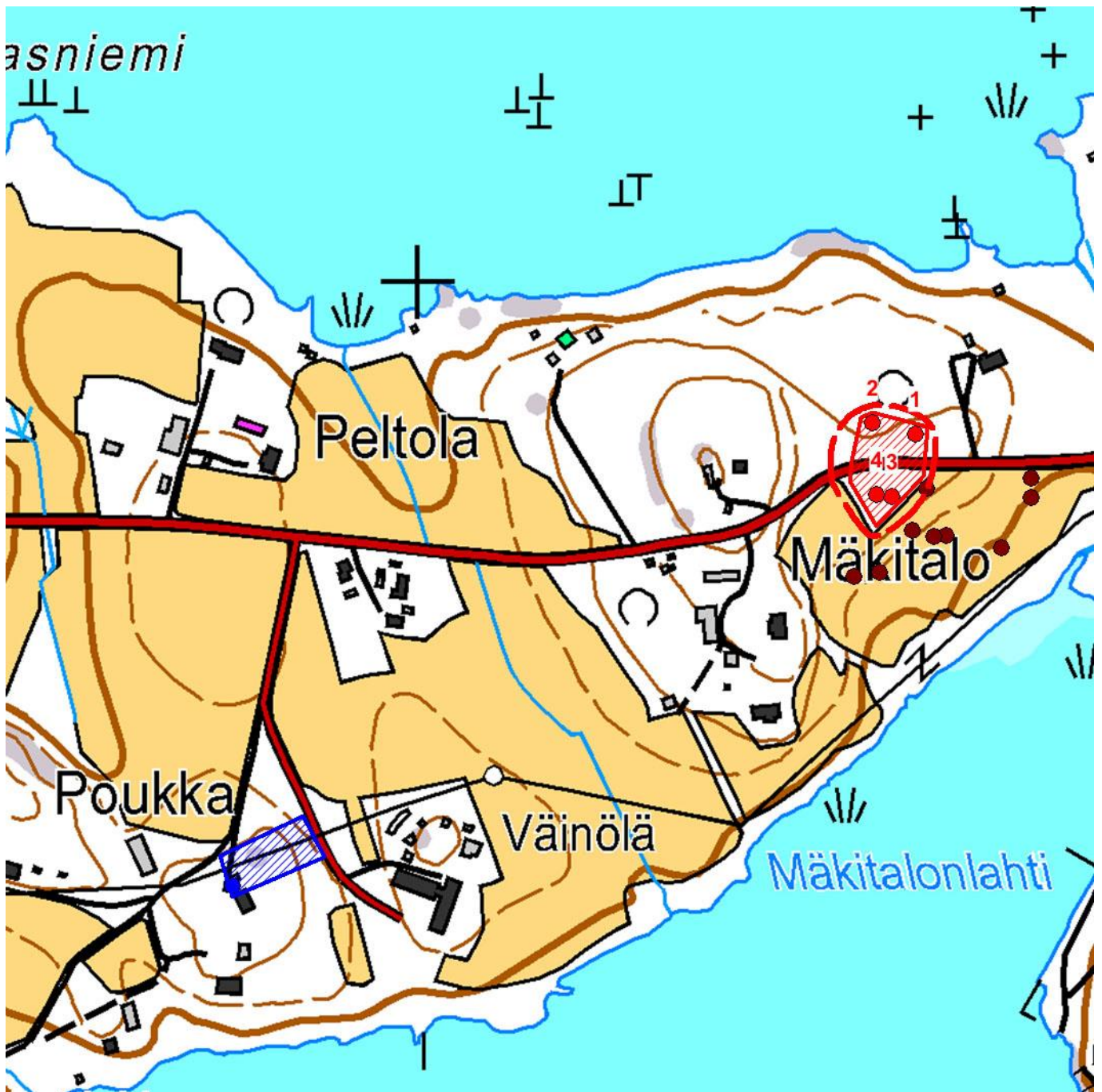
Kartta 13. Kohteiden Vilppula ja Poukka sijainti nykykartalla. Ei mittakaavassa. Vilppulan tonttimaista ilmeisesti vanhin osa (B) on autioitunut 1800-luvun aikana. Vanha Mäkitalon (A) tonttimaa on raivattu pelloksi ja Poukka (C) on osin rakennettu tai pihamaana.



**Kuva 19.** Ote kaavoituksen pohjakartasta vuodelta 1969. Poukantien pohjoispuolella on rakennuksia kylätontin eteläosan ollessa autio.



**Kuva 20.** Kaivo Poukantien pohjoispuolisessa osassa Vilppulan autioitunutta kylätonttia.



**Kartta 14. Vilppulan kylän tonttimaat. MK 1: 10 000.**

Viivoitetulla punaisella rasterilla on esitetty muinaisjännökseksi rajattava alue ja katkoviivalla suoja-alue.

Punaisilla pisteillä on merkitty rakenteita: 1 = kaivo, 2 = rakennuksen perustus, 3 = kiviraunio ja 4 = mahdollinen kellarin jäännös.

Sinisellä rasterilla on kuvattu Poukan talon tonttimaa, joka on yhä nykyisinkin asuttu, ja kyseistä kohdetta esitetään muuksi kulttuuriympäristökohteeksi.

Ruskeilla pisteillä on kuvattu keramiikan, palaneiden kivien ja muun esineistön levintää.

## 14. Vilppulan olutpanimo [uusi kohde] kiinteä muinaisjäännös

Nimi:	Koivuniemi
Kunta:	Mänttä-Vilppula
Laji:	mahdollinen muinaisjäännös (ehdotus)
Ajoitus:	historiallinen aika
Muinaisj.tyyppi:	työ- ja valmistuspaikat
Lukumäärä:	1
ETRS TM 35	
N	6 878 236
E	369 575
Z/m.mpy	
Koord.selite	keskikoordinaatit
Löydöt	-
Aiemmat tutkimukset:	-

Olutpanimon harmaakivestä tehdyt noin 30 m x 20 m ja 2 m korkeat kiviprustukset sijaitsevat Koivuniemen tilan pihapiirissä Vilppulankoskeen laskevassa rinteessä. Kellari on kaksiosainen ja rakennettu suurelta osin maan alle. Koivuniemen talon pihapiirissä sijaitseva jäännös on osin kasvillisuuden peittämä, mutta selkeästi maastossa tunnistettava. Kellarin sisätilat ovat pääosin avoimet. Nykyisin kaupunki omistaa Vilppulankosken yläjuoksulla sijaitsevan Koivuniemen.

### Vilppulan olutpanimo

Syksyllä 1880 Pekkalan kartanon omistaja A. Aminoff ja Tanskan kansalainen Fredrik Christian Bär sopivat olutpanimon perustamisesta Vilppulaan vasta rakennettavan pohjanmaan radan läheisyyteen. Toimintaa varten vuokrattiin Peltoniemi niminen ranta-alue 50 vuodeksi. Panimorakennukseen valmistui panimohuone, tuoppien säilytystila, mäskihiivavarasto, kellari ja kirjanpitäjän kamari. Erillinen kellari rakennettiin kiilatuista harmaakivistä ja hirsistä. Joulukuussa Bär muutti panimon viereen valmistuneeseen asuinrakennukseen. Oluen valmistus alkoi helmikuussa 1882. Pian tämän jälkeen Aminoffin ja Bärin välit riitautuivat. Bär kuoli 27.11.1882. Bärin jälkeen oluenpanijana toimi pohjalainen Otto Silfverberg.

Panimossa työskenteli 7 henkeä ja se tuotti 18650 kannua olutta vuodessa, rahalliselta arvoltaan 11 190 markkaa.

Aminoffin panimo paloi 1884 ja sitä ei rakennettu uudelleen. Vuonna 1888 kihlakunnan tuomari Matias Jaatinen osti Peltoniemen tontin vuokraoikeuden sekä rakennukset Aminoffin kuolinpesän konkurssihuutokaupasta ja korjasi paikalle asunnon itselleen.

Asuinrakennuksen tiloissa on toiminut olutpanimon jälkeen Vilppulan yhteiskoulu ja kansalaisopisto. Koivuniemen päärakennus on peruskorjattu 1980-luvulla. Viimevuosina paikalla on toiminut Koivuniemen retkeilymaja.

### Suojelu

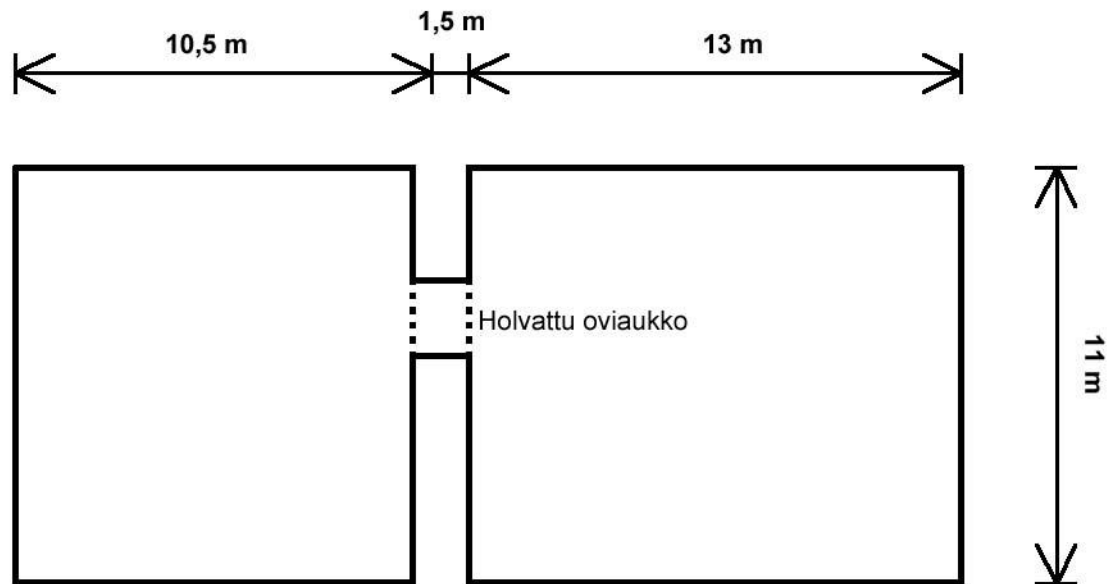
1700-luvun loppupuolelta 1900-luvun alkupuolelle ajoittuvien teollisuuslaitosten kohdalla muinaismuistolain rauhoittamiseksi voidaan katsoa tuotantoprosessiin olennaisesti liittyvien rakennusten, laitteiden ja rakenteiden jäännökset

sekä prosessissa syntyneet merkittävät muodostelmat, jälkimmäiset etenkin, mikäli niillä on tutkimuksellista lähdearvoa.

Kohde liittyy Vilppulan varhaiseen teollistumiseen ja Pohjanmaan rataa. Rakenteen käytön päättymisestä on 130 vuotta. Kellari on osa oluenvalmistusprosessia ja edustaa aikakautensa oluenvalmistustekniikkaa. Rakenteella voidaan katsoa olevan erityistä arvoa, koska se on säilynyt alkuperäisessä asussaan.

### Muuta

Kohde sijaitsee Vilppulankosken koskipuistossa ja sen lähelle sijoittuu vuoden 1918 sodan muistomerkki.



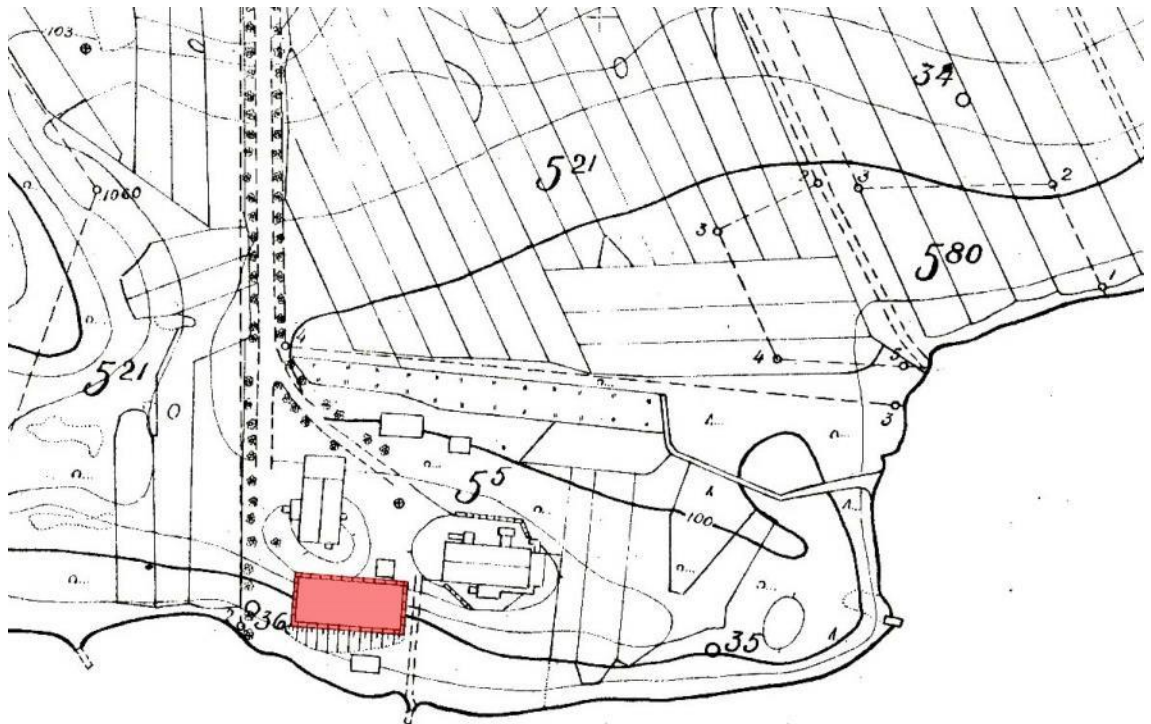
**Kuva 21. Piirros kellarin sisätilasta. Pohjoinen ylhäällä.**



**Kuva 22. Olutkellarin jäännös, kuvattu lännestä.**



Kuva 23. Olutkellarin jäännös. Kuvattu lännestä.



## Vilppulan kosken niska

Kuva 24. Ote vuoden 1938 kartasta. Olutkellarin sijainti on korostettu punaisella. MK 1 : 2000.

**15. Isosuo [uusi kohde] kiinteä muinaisjäännös**

Nimi:	Isosuo
Kunta:	Mänttä-Vilppula
Laji:	mahdollinen muinaisjäännös (ehdotus)
Ajoitus:	historiallinen aika
Muinaisj.tyyppi:	työ- ja valmistuspaikat, hiilimiilu
Lukumäärä:	1
ETRS TM 35	
N	6 881 702
E	374 149
Z/m.mpy	
Koord.selite	keskikoordinaatit
Löydöt	-
Aiemmat tutkimukset:	-

**Havainnot 2013**

Paikalla sijaitsee hiilimiilu, joka on muodoltaan pyöreä. Hiilimiilun halkaisija on noin 10 metriä. Hiilimiilua ympäröi matalat vallit. Kohteen läheisyydessä kasvaa sekametsää, lähinnä koivua ja mäntyjä. Muutama kymmenmetriä kohteesta länteen kulkee metsäautotie. Kohteen eteläpuolella maasto laskee suolle.

Hiilimiilu liittyy 1900-luvun alussa Monhanlahden suulla toimineeseen hiiliruukkiin. Peruskarttaan paikalle on merkitty nimi "Tiiliruukinranta". Tiiliruukinrannassa ei nykyisin ole havaittavissa tiilitehtaan jäännöksiä. Tiilitehtaasta muistuttavat savihaudat, joita sijaitsee Monhanlahden ja Viitalantien välisellä alueella.



**Kuva 25. Hiilimiilu Isosuo sijaitsee suon laidassa sekametsässä. Kuvattu 19.11.2013.**

**16. Vilppulan puuhiomo  
jäännös****[muu kohde]****Kiinteä muinais-**

Nimi:	Vilppulan puuhiomo
Kunta:	Mänttä-Vilppula
Laji:	kiinteä muinaisjäännös
Ajoitus:	historiallinen aika
Muinaisj.tyyppi:	työ- ja valmistuspaikat
Lukumäärä:	1
ETRS TM 35	
N	6 878 255
E	369 210
Z/m.mpy	100
Koord.selite	keskipiste
Löydöt	-
Aiemmat tutkimukset:	-

**Tausta**

Vilppulankoski oli aikoinaan merkittävä jauhatuspaikka, jossa sijaitsi Vilppulan talojen lahkomylly 1800-luvun alussa. Myllynpito vaikeutui ja vuonna 1881 G. A. Serlachius osti koskenrannat nimiinsä ja purki myllyt. Alkuvuodesta 1882 Serlachius rakennutti puuhiomon rautatieaseman läheisyyteen Vilppulankosken etelärannalle. Tehdas oli Mäntän tehtaiden sivutoimipiste, joka tuotti ruskeaa ja valkoista puumassaa. Ensimmäinen tehdas paloi vuonna 1888. Isännöitsijän asuinrakennus ja makasiini, jonne hiomolta vei kapea rata, säilyivät kuitenkin vahingoittumattomina. Entisen hiomon raunioille rakennettiin nopeasti suurempi hiomo. Vuonna 1889 puuhiomon yhteyteen rakennettiin myllylaitos, jonka toiminta loppui vuonna 1906.

Vilppulan puuhiomo oli koko toimintansa Mäntän paperitehtaan raaka-aineen tuottaja. Vilppulankosken pieni puuhiomo työllisti vuonna 1920 12-13 työntekijää ja tuotti valmisti puumassaa 463 tonnia. Enimmällään 1910-luvulla tehdas valmisti noin tuhat tonnia hioketta. Vilppulan puuhiomo oli viimeiset vuodet "elävä teollisuusmuseo". Pitkän hiljaiselon jälkeen 1945 tehdas suljettiin lopullisesti.

**Havainnot**

Vilppulankoskessa ja sen etelärannalla on hiomorakennuksen kivisen perustuksen jäännökset sekä veden ohjaamiseen käytettyjä rakenteita. Raunion takana penkereessä on jäljellä kellarin rauniot. Vesiuomassa on runsaasti sillasta ja padosta irronneita kiviä, jääeste sekä jäännöksiä kiviarkusta.

Kohteen läheisyydessä maantiesillan kupeessa sijaitsee puuhiomon muistomerkki, jonka osina on kaksi hiomakiveä ja vesiturbiini.

Puhdistamon ja puuhiomon välillä sijaitsee korkea kalliopohjainen töyräs, jonka etelärinteessä on kaksi noin 2 x 2 m suuruista kellarikuopan jäännöstä. Töyrään itäpäässä on rakennuksen kivijalka. Rakenteet ajoittunevat puuhiomon toiminta-aikaan.



## Suojelu

Kohde on jäänyt käytöstä vuonna 1945. Kohde edustaa Vilppulan teollisuuden varhaisvaihetta. Vilppulan puuhiomo on Museoviraston ohjeen ja Pirkanmaan maakuntamuseon ohjeistuksen perusteella tulkittava kiinteäksi muinaisjään-  
nökseksi ja merkittävä kaavaan sm-rajauksena.



v. 1925

**Kuva 26. Vilppulan Hiomon alue vuonna 1925. Pohjoisesta.  
(kuvan lähde: Mänttä-Vilppulan kaupunki)**



**Kuva 27. Vilppulan Hiomon alue vuonna 1925. Lännestä.  
(kuvan lähde: Mänttä-Vilppulan kaupunki)**



Vilppulan hiomo yläjuoksulta päin. Kallia oli maerällä radalla manauksella karkattu  
vaunu maahan työntäminen. v. 1925

**Kuva 28. Vilppulan Hiomon alue vuonna 1925. Yläjuoksulta (idästä). Kapearaiteisella rautatiellä kuljetetaan puutavaraa hiomoon.  
(kuvan lähde: Mänttä-Vilppulan kaupunki)**



**Kuva 29. Puuhiomon jäänteitä syksyllä 2013.**



**Kuva 30. Puuhiomon muistomerkki 2013: "Tällä paikalla entisellä myllytorpan alueella toimi 1882 – 1945 G. A. Serlachius Oy:n Vilppulan puuhiomo".**



**Kuva 31. Kellari, jonka päätyyn on hakattuna päiväys 30.8.1918. Kyseessä on rinteseen holvattu kellari.**

**Muut kohteet****17. Joenniemi [muu kohde] muu kulttuuriperintökohde**

Joenniemen alueella sijaitsee kulttuuriperintökohteita, jotka on hyvä huomioida alueen tulevassa maankäytössä. Kohteiden tarkempi kuvaus on esitetty Pirkanmaan maakuntamuseon vuonna 2010 laatimassa inventointiraportissa (Luoto, Kirsi 2010). Lisäksi lähialuetta on inventoinut Mikroliitti Oy vuonna 2011 (Pieskanrannan alueen muinaisjäännösinventointi 2011). Tämän inventoinnin aikana alueella käytiin tutustumassa, mutta tarkempia kenttätöitä alueella ei tehty. Aiempien inventointien tuloksena voitaneen olettaa, että alue on melko hyvin inventoitu. Vuonna 2013 ja 2014 Joenniemen alueella tehtiin kunnostustöitä. Alla on esitetty luettelo alueen tunnetuista kulttuuriperintökohteista. Alueella ei sijaitse tunnettuja muinaisjäännöskohteita.



**Kartta 15. Joenniemi. Vuoden 2010 inventoinnissa havaitut kohteet.**

(Kartan lähde: Luoto, Kirsi 2010, kartta 2)

Kartan kohteet:

- |    |  |                             |
|----|--|-----------------------------|
| 1. | Joenniemi 1, kulkuväylät, sillanpaikat             | muu kulttuuriperintökohde   |
| 2. | Joenniemi 2, kivirakenteet                         | muu kulttuuriympäristökohde |
| 3. | Joenniemi 3, maarakenteet                          | muu kulttuuriympäristökohde |
| 4. | Joenniemi 4, kulkuväylät, sillanpaikat             | muu kulttuuriympäristökohde |
| 5. | Taavetinsaari 1, kulkuväylät, 1900-luku, muu kohde |                             |
| 6. | Taavetinsaari 2, taide, 1900-luku, muu kohde       |                             |
| 7. | Taavetinsaari 3, asuinpaikat, 1900-luku, muu kohde |                             |

## Joenniemi 1 muu kulttuuriperintökohde

Nimi:	Joenniemi 1
Kunta:	Mänttä-Vilppula
Laji:	muu kulttuuriperintökohde
Ajoitus:	moderni
Muinaisj.tyyppi:	kulkuväylät, sillanpaikat
Lukumäärä:	1
ETRS TM 35	
N	6879752
E	373195
Z/m.mpy	100
Koord.selite	sillanjäännöksen keskikoordinaatti
Löydöt	
Aiemmat tutkimukset:	Kirsi Luoto/Pirkanmaan maakuntamuseo 2010 inventointi

Kohde sijaitsee Mäntän Joenniemen kartanosta 120 m pohjoiskoilliseen Vuohiojen etelä- ja pohjoisrannalla. Paikalla on jäänteitä sillasta, joka on ollut paikalla 1930-luvulla. Paikalla on 3x6 m laajuinen siltaporras.

## Joenniemi 2 muu kulttuuriperintökohde

Nimi:	Joenniemi 2
Kunta:	Mänttä-Vilppula
Laji:	muu kulttuuriperintökohde
Ajoitus:	moderni
Muinaisj.tyyppi:	asuinpaikat, talonpohjat
Lukumäärä:	1
ETRS TM 35	
N	6879674
E	373248
Z/m.mpy	103
Koord.selite	keskikoordinaatti
Löydöt	
Aiemmat tutkimukset:	Kirsi Luoto/Pirkanmaan maakuntamuseo 2010 inventointi

Kivirakenne sijaitsee Joenniemessä olevan pysäköintialueen lounaispuolella, kartanolle johtavan tien varressa. Kysymyksessä on 7 m pitkä kivirivi. Kiviker-toja rakenteessa on yksi, ja rakenteen korkeus on 20 cm. Edellisestä noin 3,5 m etelään on samansuuntainen toinen, rakenteeltaan erilainen kivirivi. Ne ovat todennäköisesti jäänteitä paikalla olleesta rakennuksesta.

## Joenniemi 3 muu kulttuuriperintökohde

Nimi:	Joenniemi 3
Kunta:	Mänttä-Vilppula
Laji:	muu kulttuuriperintökohde
Ajoitus:	moderni
Muinaisj.tyyppi:	maarakenteet
Lukumäärä:	1

ETRS TM 35	
N	6879539
E	373203
Z/m.mpy	99
Koord.selite	
Löydöt	
Aiemmat tutkimukset:	Kirsi Luoto/Pirkanmaan maakuntamuseo 2010 inventointi

Rakennuksen jäännös sijaitsee mantereen ja Taavetinsaaren väliin jäävän salmen lounaispäässä, nimellä. Kohde on kooltaan 5x7 m. Se erottuu maastossa neliönmuotoisena, vallimaisena kohoumana. Kyseessä on ilmeisesti pumppu-aseman jäännös.

## Joenniemi 4

## muu kulttuuriperintökohde

Nimi:	Joenniemi 4
Kunta:	Mänttä-Vilppula
Laji:	muu kulttuuriperintökohde
Ajoitus:	moderni
Muinaisj.tyyppi:	kulkuväylät, sillanpaikat
Lukumäärä:	1
ETRS TM 35	
N	6879559
E	373263
Z/m.mpy	99
Koord.selite	
Löydöt	
Aiemmat tutkimukset:	Kirsi Luoto/Pirkanmaan maakuntamuseo 2010 inventointi

Paikalla on Joenniemestä Taavetinsaareen vievän sillan arkkujen jäännökset: kaksi betonikehikkoa.

**Muut kohteet (uudet)****18. Metsämäki 2 [muu kohde] muu kulttuuriperintökohde**

Nimi:	Metsämäki 2
Kunta:	Mänttä-Vilppula
Laji:	muu kulttuuriperintökohde
Ajoitus:	historiallinen aika
Muinaisj.tyyppi:	kivirakenteet, kiviaidat
Lukumäärä:	1
ETRS TM 35	
N	6 881 337
E	367 152
Z/m.mpy	105
Koord.selite	GPS mittaus
Löydöt	-
Aiemmat tutkimukset:	-

Paikalla sijaitsee noin 2 metriä leveä ja noin 0,5 m korkea kiviaita. Pituutta rakenteella on noin 75 m. Kivet ovat mahdollisesti koottu läheiseltä pellolta. Kiviaita näyttää seuraavan läheistä peltotietä ja ajoittuu historialliselle ajalle.



**Kuva 32. Peltotien pohjoispuolella sijaitseva kiviaita.**

**19. Metsämäki 3 [muu kohde] muu kulttuuriperintökohde**

Nimi:	Metsämäki 3
Kunta:	Mänttä-Vilppula
Laji:	muu kulttuuriperintökohde
Ajoitus:	historiallinen aika
Muinaisj.tyyppi:	kivirakenteet, röykkiöt
Lukumäärä:	1
ETRS TM 35	
N	6 881 348
E	367 474
Z/m.mpy	110
Koord.selite	GPS mittaus, kiviraunio
Löydöt	-
Aiemmat tutkimukset:	-

Metsämäen talon pihapiirin ympäristössä on useita matalia kiviraunioita ja matalia kuoppia, jotka liittyvät tilan historiallisen ajan asutukseen.



**Kuva 33. Kiviraunioita Metsämäen talon pihapiirin liepeillä.**

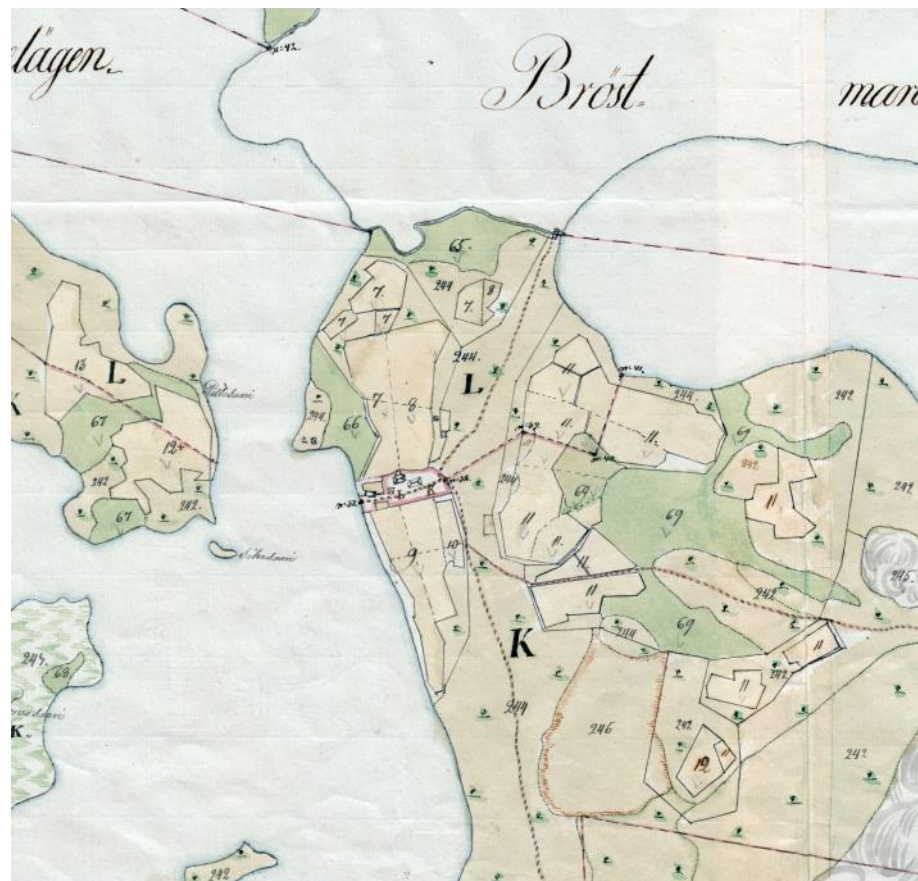


**20. Ajostaipale (Ajos) [muu kohde] muu kulttuuriperintökohde**

Nimi:	Ajostaipale (Ajos)
Kunta:	Mänttä-Vilppula
Laji:	muu kulttuuriperintökohde
Ajoitus:	historiallinen
Muinaisj.tyyppi:	asuinpaikat
Lukumäärä:	1
ETRS TM 35	
N	6 880 349
E	367 872
Z/m.mpy	100
Koord.selite	keskikoordinaatit
Löydöt	-
Aiemmat tutkimukset:	-

Vanhan Ruoveden Vilppulan isäntäluettelossa Ajostaipale mainitaan vuodesta 1584. Hopeaveroluettelossa Ajostaival mainitaan vuonna 1571 Olavi Juvarilan uudisasumuksena. Vuoden 1589 maantarkastuskirjan mukaan kylä sijaitsee Lempäälän pitäjän Alkkulan kylän erämailla. Vilppulan vanhoista taloista jaettiin Ajos vuonna 1738 Ylä- ja Ala-Ajokseksi. Vilppulan Ajoksen kantataloista irtautui vuonna 1783 kolmas talo nimeltä Rantala.

Nykyisin paikalla sijaitsee asuinrakennuksia ja hoidettu pihapiiri. Ylä-Ajoksen tilan kaksikerroksinen pohjalaistyyppinen päärakennus lienee rakennettu 1830-luvulla. Ylä-Ajoksen tilalle on myönnetty talonpoikauskulttuurisäätiön kunniakilpi vuonna 1963 ja tila on palkittu ensimmäisellä palkinnolla valtakunnallisessa rakennusperintökilpailussa vuonna 2003 maaseudun rakennusperinnön ansiokkaasta vaalimisesta omassa pihapiirissä.



Kuva 34. Ote isojakokartasta H63:1/40-42 Ajostaipale (Kansallisarkisto).



**Kuva 35. Isojakokartta asemitena vuoden 1958 peruskartan päälle. Ajos asettuu nykyisin asutulle tonttimaalle ja tilan päärakennus näyttää sijaitsevan samalla paikalla kuin vuosina 1798 - 1801.**



**Kuva 36. Ajostaipaleen (Ajos) on nykyisin asuttu tila.**

**21. Keuruu (Mänttä) [muu kohde, tuhoutunut]**

Nimi:	Mänttä (Keuruu)
Kunta:	Mänttä-Vilppula
Laji:	muu kulttuuriperintökohde (tuhoutunut)
Ajoitus:	historiallinen aika
Muinaisj.tyyppi:	asuinpaikat, kyläpaikat
Lukumäärä:	0
ETRS TM 35 Mänttä	
N	6 879 405
E	376 495
Z/m.mpy	115
Koord.selite	arvioitu keskipiste
Löydöt	-
Aiemmat tutkimukset:	

Tuomas Niilonpoika Mäntsä perusti talon Sääksmäen erämaahan Keuruskosken (myöhemmin Mäntänkosken) rannalle vuonna 1572 talon. Mäntän talo sijaitsi Kuoreveden ja Keurusselän välisellä kannaksella. Tuomas Niilonpojan jälkeläiset viljelivät sukutilaa, joka jaettiin ensimmäisen kerran Matti Matinpojan ollessa Mäntän isäntänä. Matti oli ensin Mäntän isäntä vuosina 1753-65 ja sai jaossa Pättiniemen, jonka isäntä hän oli vuosina 1766-91. Isossajaossa tilojen välillä sijaitseva sotilaantorppa jaettiin Mäntän ja Pättiniemen tiloille (katso kuva 39).

Mäntän talolle kuuluivat alun perin maat Mäntän koskikannaksella. Mäntän tila on ensimmäisiä isompia maa-alueita, jonka G.A. Serlachius sai ostettua (vuonna 1888). Mäntän talon ympärille oli 1900-luvun alussa rakennettu uusi isännöitsijän asunto osin vanhan talon rakenteita käyttäen. Talon viereen jäi vielä vanhan Mäntän talon pienempi tuparakennus. Talo sai täysosuman Neuvostoliiton pommikoneiden pommittaessa Mänttää 20. tammikuuta 1940.

Mäntän talon paikka on jäänyt tehdasrakennusten alle ja se on todennäköisesti pitkälti pommituksen ja rakentamisen seurauksena tuhoutunut.



**Kuva 37. Keuruun kylän Mäntän talon paikka on nykyisin teollisuusaluetta.**



**Kuva 38 Ote tiluskartasta vuodelta 1804. Karttaan on merkitty Mäntän (A) ja Pättiniemen (B) talot. Kirjaimella C on merkitty sotilaan torppa. Lisäksi Mäntän koskiin on merkitty myllyjä.**

Pohjoinen vasemmalla.

Kartan lähde: Digitaaliarkisto: Keuruu\_N\_o\_2\_tiluskartta\_ja\_selitys\_1

**22. Keuruu (Mänttä) Pättiniemi****muu kulttuuriperintökohde**

Nimi:	Keuruu (Mänttä) Pättiniemi
Kunta:	Mänttä-Vilppula
Laji:	muu kulttuuriperintökohde
Ajoitus:	historiallinen
Muinaisj.tyyppi:	asuinpaikat
Lukumäärä:	1
ETRS TM 35 Mänttä - Pättiniemi	
N	6 878 865
E	375 915
Z/m.mpy	110
Koord.selite	GPS mittaus rakenteen päältä
Löydöt	
Aiemmat tutkimukset:	-

1700-luvun loppupuolelle ajoittuvan Mäntän talosta syntyneen Pättiniemen talon alueella on jäljellä rakennusten kiviperustuksia ja kellareita. Pättiniemen talo on sijainnut nykyisen Pättiniementien etelä ja pohjoispuolella puhdistamon lounaispuolella. Pättiniementien pohjoispuolella lähinnä koivua kasvavalla joutomaalla on muutamia kivistä rakennusten perustuksia. Pättiniementien eteläpuolella on metsässä erotettavissa muutamia rakennusten kivistä raunioita.

Mäntän Pättiniemeä ehdotetaan kulttuuriperintökohteeksi.



**Kuva 39.** Pättiniemessä Pättiniementien eteläpuolella sijaitseva lohkokivistä rakennettu kivikellari sekä muita raunioita.

**23. Vilppulan taistelu [muu kohde]**

Nimi:	Vilppulan taistelu
Kunta:	Mänttä-Vilppula
Laji:	muu kulttuuriperintökohde
Ajoitus:	historiallinen aika, 1918
Muinaisj.tyyppi:	tapahtumapaikat, taistelupaikat
Lukumäärä:	1
ETRS TM 35	
N	6 878 285
E	369 330
Z/m.mpy	105
Koord.selite	Vilppulankosken ylittävä silta
Löydöt	-
Aiemmat tutkimukset:	-

Sisällissodassa 1918 Vilppula tunnetaan ennen kaikkea pitäjän läpi kulkeneesta rintamalinjasta. Sisällissodan aikana Vilppulassa ei tosin käyty erityisen ankaria taisteluita. Vilppulan strateginen ja symbolinen arvo oli kuitenkin erittäin merkittävä. Pohjanmaalta saapuneet valkoiset turvasivat Vilppulassa Haapamäeltä Pieksämäelle kulkeneen poikittaisen rautatielinjan. Valkoisille Vilppula merkitsi myös punaisen vallankumouksen leviämiseksi asetettua sulkua. Punaiset yrittivät Vilppulan kautta edetä pohjoiseen levittääkseen vallankumouksen valkoisten hallussaan pitämille alueille.

Vilppulankosken alue Koivuniemestä kirkkosalmeen ja Mäkitalonlahteen oli helmikuun alusta maaliskuun puoliväliin saakka valkoisen ja punaisen rintaman rajana, kunnes kenraali Mannerheimin komentama valkoinen armeija aloitti Tampereen valtausoperaation.

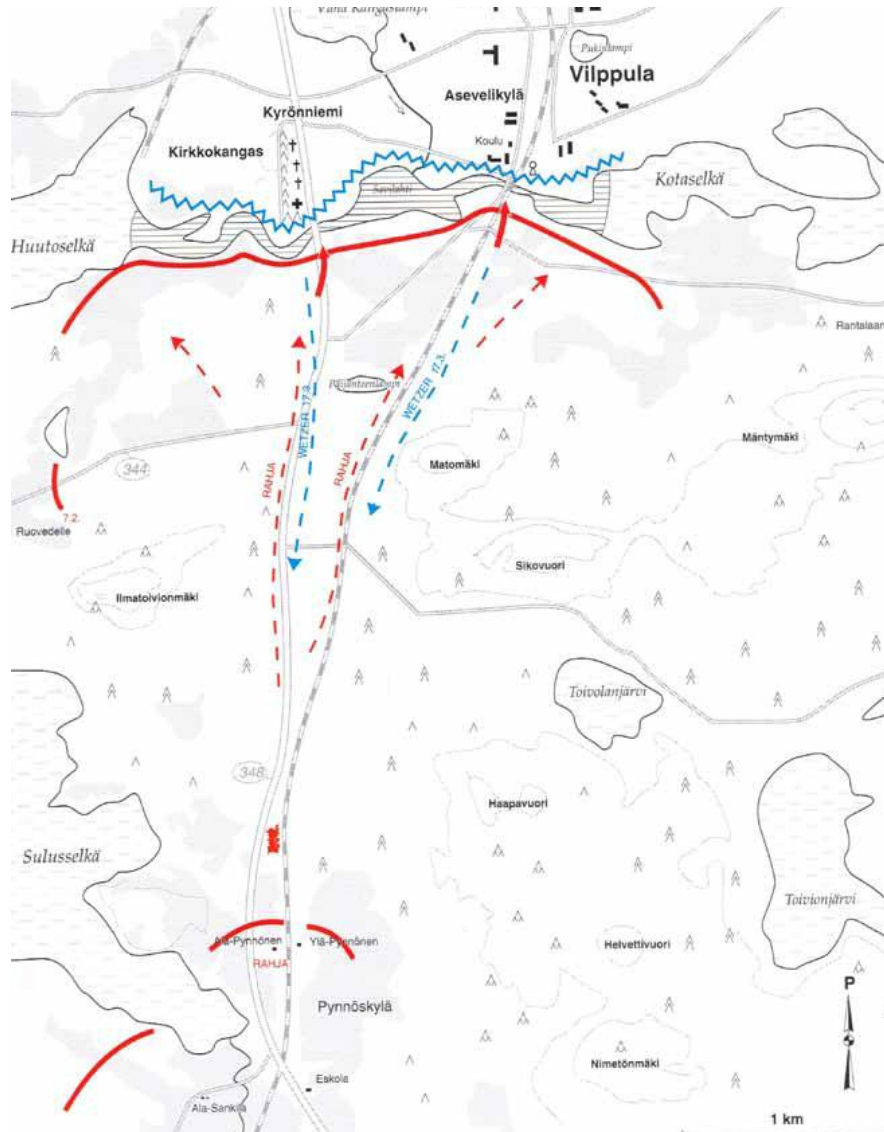
Vilppulan taisteluissa käytettiin aikansa sodankäynnin moderneimpia aseita: panssarijunia, lentokoneita, tykkeitä ja konekiväärejä. Molemmat osapuolet koostuivat kuitenkin pääosin varsin huonosti koulutetuista joukoista, joten sodankäynti ei edes sen ajan mittapuun mukaan ollut kovin modernia. (Hoppu Tuomas 2012: [www.sisallissotamuseo.fi](http://www.sisallissotamuseo.fi), luettu 2.2.2014). Ensimmäisiin taisteluihin osallistui punaisten rinnalla myös venäläisiä joukkoja. Talvella 1918 punaiset joukot eivät linnoittautuneet pitkiksi ajoiksi Vilppulankosken etelärannalle, vaan tekivät hyökkäyksiä hieman etelämpänä sijaitsevasta Pynnöskylästä pohjoiseen. Valkoiset olivat asettuneet aseisiin kosken pohjoisrannalle ja pysyivät siltä torjumaan punaisten hyökkäykset. Salmen pohjoisrannalla valkoiset käyttivät varustuksinaan mm. paperimassapaaleja. Nykyisin taisteluun liittyviä tunnisteltavia rakennuksia ovat Kirkko, Koivuniemi, Vilppulan asema sekä sen vierellä sijaitseva Kuutola.

Koivuniemen ja radan välisellä puistoalueella sijaitsee Valkoisten pystyttämä Vilppulan 1918 taistelun muistomerkki. Muistomerkki on nykyisin melko tiheän puuston ympäröimä eikä kesäaikana juuri erotu läheisille teille. Punaisten muistokivi sijaitsee Vilppulankosken etelärannalla maantien ja radan välisellä alueella.

Suomen Sisällissotamuseoyhdistys ry perustettiin Mänttä-Vilppulassa 12.10.2010. Yhdistyksen perustamisen tavoitteena oli sisällissotaan keskittyvän museon tai vastaavan perustaminen ja toiminnan käynnistäminen vuoteen 2018 mennessä. Vuonna 2012 Sisällissotamuseoyhdistys on hahmotellut alueelle erilaisia toteuttamisvaihtoehtoja, kuten museota, tutkimuskeskusta ja historiapuistoa.

**Havainnot 2013:** Historiallisten tietojen perusteella taistelupaikka rajautunee lähinnä Vilppulankosken rannoille lähinnä rautatie- ja maantiesillan kupeeseen. Syksyllä ja talvella tehdyissä tarkastuksissa ei alueella pystytty havaitsemaan kiistattomasti taisteluun liittyviä jäännöksiä.

Kosken rantaa on muokattu ja rakennettu runsaasti aina 1800-luvun lopulta lähtien. Osayleiskaavaan liittyvän inventoinnin yhteydessä alueelta ei voitu tunnistaa taisteluun liittyviä rakenteita. Taistelupaikan kartoitus vaatisi yleiskaavatasoista selvitystä tarkempia maastotutkimuksia mahdollisten taisteluun liittyvien rakenteiden tunnistamiseksi.



**Kuva 40. Vilppulan taistelun alue. Sinisellä merkityt valkoisten asemat sijaitsivat Vilppulankosken pohjoisrannalla, kun taas punaiset suorittivat hyökkäyksensä Pynnöskylästä pohjoiseen, jonne punaiset joukot myös taistelun jälkeen vetäytyivät. Vilppulankosken etelärannalla ei sijainnut majoitukseen soveltuvia rakennuksia.**

Kartan lähde: Suomen vapaussota 1918 kartasto ja tutkimusopas.



**Kuva 41. Vilppulan kirkkoon osui taistelun aikana ammuksia.**

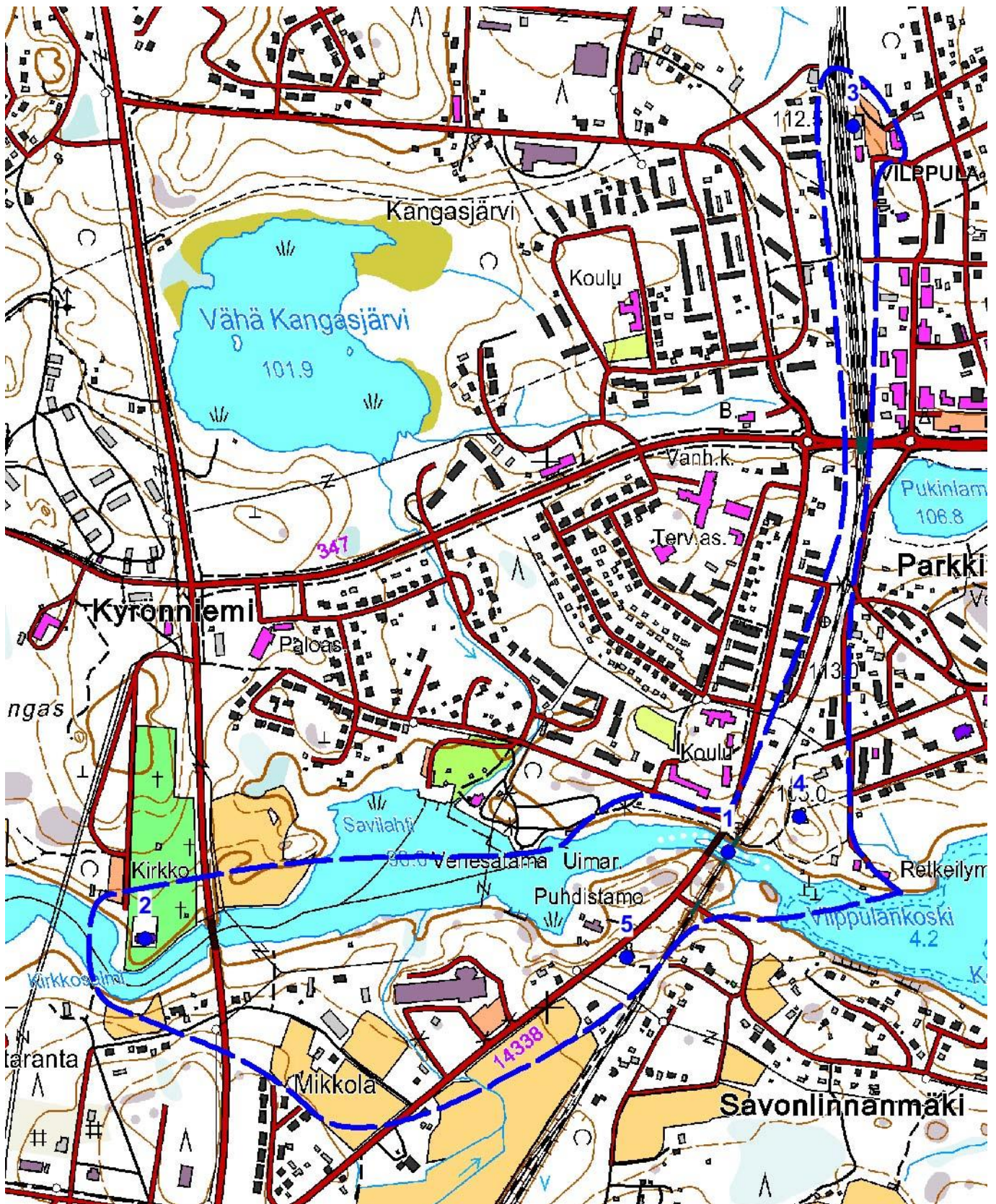


**Kuva 42. Valkoisten Vilppulan taistelun (v. 1918) muistolle pystyttämä muistomerkki salmen pohjoisrannalla.**



**Kuva 43. Punaisten muistomerkki salmen etelärannalla.**





**Kartta 16. Vilppulan taistelu. MK 1 : 10 000.**

Vilppulan taistelun summittainen rajaus sinisellä katkoviivalla.

Taistelupaikkaan liittyvät kohteet:

1. Silta
2. Vilppulan kirkko
3. Rautatieasema
4. Vuoden 1918 sodan muistomerkki
5. Punaisten muistokivi

**Löytöpaikat****24. Suoranta****irtolöytö**

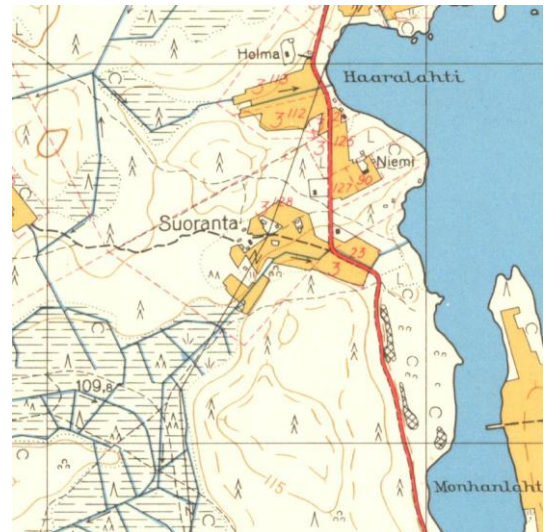
Nimi:	Suoranta
Kunta:	Mänttä
Laji:	irtolöytö
Ajoitus:	kivikautinen
Muinaisj.tyyppi:	irtolöytö
Lukumäärä:	1
ETRS TM 35	
N	6 881 805
E	374 465
Z/m.mpy	114
Koord.selite	arvioitu sijainti
Löydöt	KM 21125
Aiemmat tutkimukset:	inventointi Tuija-Liisa Soininen 1997

Vuonna 1981 Museovirastoon toimitettu kourutalalta Suorannan talon lähistön hiekkapohjaiselta pellolta. Tarkka löytöpaikka ei ole tiedossa. Löytöä etsittiin v. 1997 110 m korkeuskäyrän tuntumasta.

Vuonna 2013 tutkimuksen keskitettiin Suorannan tilan eteläpuolisille alueille. Alueelta ei tehty uusia havaintoja.



**Kuva 44. Suorannan talo syystalvella 2013.**



**Oikealla: ote peruskartasta vuodelta 1958 (© maanmittauslaitos). Suorannan talo ja pellot.**

**25. Mustalahti****irtolöytö**

Nimi:	Mustalahti
Kunta:	Mänttä-Vilppula
Laji:	irtolöytö
Ajoitus:	kivikautinen
Muinaisj.tyyppi:	löytöpaikka
Lukumäärä:	1
ETRS TM 35	
N	6 878 575
E	378 955
Z/m.mpy	
Koord.selite	arvioitu sijainti
Löydöt	KM 9674
Aiemmat tutkimukset:	inventointi: Bergström 1977 inventointi Soininen 1997

Kivikautinen kirves MK 9674 (löydetty 1933) Mustalahden torpan pihamaalta, myöhemmän Suomelan talon lounaisnurkasta noin 20 m lounaaseen.



**Kuva 45. Mustalahden löytöpaikan ympäristössä sijaitsee nykyisin rivitaloja ja joutomaata.**

**26. Mäntän koski****mahdollinen löytöpaikka**

Nimi:	Mäntän koski
Kunta:	Mänttä-Vilppula
Laji:	irtolöytö
Ajoitus:	kivikautinen
Muinaisj.tyyppi:	mahdollinen löytöpaikka
Lukumäärä:	1
ETRS TM 35	
N	6 879 355
E	376 105
Z/m.mpy	110
Koord.selite	arvioitu sijainti (Mäntän koski)
Löydöt	KM 2125:227
Aiemmat tutkimukset:	inventointi Soininen, Tuija-Liisa 1999

Kyseessä on keskentekoinen reikäkivi KM 2125:227, minkä Salomon Wilskman toimitti kansallismuseoon vuonna 1881. Keskentekoinen reikäkivi on löytötietojen mukaan löytynyt Mäntän koskesta Korpelan tilalta Kuoreveden Lahden kylästä.

Löytöpaikan sijainti on epävarma.

Vuonna 2013 ei tehty uusia havaintoja.

**27. Kanervalahi****irtolöytö**

Nimi:	Kanervalahi
Kunta:	Mänttä-Vilppula
Laji:	irtolöytö
Ajoitus:	kivikautinen
Muinaisj.tyyppi:	löytöpaikat
Lukumäärä:	1
ETRS TM 35	
N	6 880 000
E	372 376
Z/m.mpy	100 – 103
Koord.selite	keskipiste, Adelin mukaan
Löydöt	KM 30793
Aiemmat tutkimukset:	inventointi Tuija-Liisa Soininen 1997

Kolmen kvartsi-iskoksen löytöpaikka vuoden 1997 inventoinnissa. Kohdetta on epäilty louhokseksi (muinaiskalupäiväkirja).

Inventoinnin yhteydessä tehdyn tarkastuksen yhteydessä ei tehty uusia havain-  
toja. Peltoalueen alavat osat vaikuttivat melko kosteilta.



**Kuva 46. Löytöpaikka Kanervalahi 8.1.2014. Ei uusia havaintoja.**

**28. Metsämäki****irtolöytö**

Nimi:	Metsämäki
Kunta:	Mänttä-Vilppula
Laji:	irtolöytö
Ajoitus:	kivikautinen
Muinaisj.tyyppi:	löytöpaikat, irtolöytöpaikat
Lukumäärä:	1
ETRS TM 35	
N	6881185
E	367348
Z/m.mpy	100
Koord.selite	Tarkkaa löytöpaikkaa ei tiedetä
Löydöt	KM 10594:1 Kiviveitsi KM 31804:1-3 Kvartsi-iskoksia, palanutta luuta
Aiemmat tutkimukset:	Matti Bergström 1977 inventointi Vadim Adel/Tampereen museot 1999 inventointi

Kiviveitsi on löydetty Metsämäestä. Tarkkaa löytöpaikkaa ei tiedetä.

Metsämäen talo sijaitsee Ajosjärven pohjoisrannasta noin 260 m pohjoiseen. Metsämäen taloa ympäröiviltä savipelloilta on löydetty muutamia kvartsi-iskoksia ja palanutta luuta vuoden 1999 inventoinnin yhteydessä.

Syksyllä 2013 pellot olivat kyntämättä. Ei uusia havaintoja.



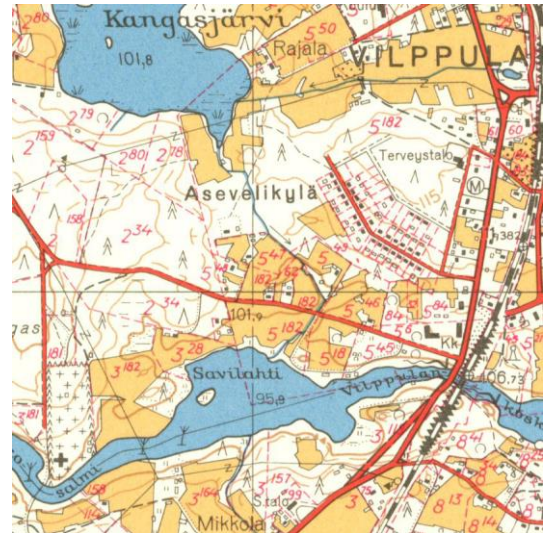
**Kuva 47. Löytöpaikka Metsämäki 9.11.2013.**

**29. Savilahti****irtolöytö**

Nimi:	Savilahti
Kunta:	Mänttä-Vilppula
Laji:	irtolöytö
Ajoitus:	kivikautinen
Muinaisj.tyyppi:	löytöpaikat
Lukumäärä:	1
ETRS TM 35	
N	6878608
E	368950
Z/m.mpy	100
Koord.selite	löytöpaikan arvioitu sijainti.
Löydöt	KM 21933 Kourutaltoa (Deponoitu Vilppulan kotiseutumuseoon 20.10.1983)
Aiemmat tutkimukset:	Matti Bergström 1977 inventointi Vadim Adel/Tampereen museot 1999 inventointi

Kourutaltoa on löydetty Pikku-Kangasjärvestä Vilppureittiin laskevan puron varrelta.

Paikalla tarkastettiin puron reunoja, jotka varsinkin eteläosan puistoalueella olivat melko muokattuja. Löytöpaikan tarkastuksessa ei tehty uusia havaintoja.



**Kuva 48. Löytöpaikka Savilahti kuvattuna 8.1.2013.**

**Oikealla: Ote peruskartasta vuodelta 1958 (© Maanmittauslaitos) . Savilahden löytöpaikka on vielä rakentamatonta peltoaluetta**

**30. Kotiniemi****irtolöytö**

Nimi:	Kotiniemi
Kunta:	Mänttä-Vilppula
Laji:	irtolöytö
Ajoitus:	kivikautinen
Muinaisj.tyyppi:	löytöpaikat
Lukumäärä:	1
ETRS TM 35	
N	6881260
E	366140
Z/m.mpy	102
Koord.selite	
Löydöt	KM 17069 Reiäll. koru
Aiemmat tutkimukset:	Matti Bergström 1977 inventointi Vadim Adel/Tampereen museot 1999 inventointi

Litteä kivirengas, riipuskoru, on löydetty Ajosjärven pohjoisrannalta, Kotiniemen lounaisrannalta, varavankilan alueelta, kasvimaasta.

Ei uusia havaintoja.



## 5 Tulokset

Arkeologisessa inventoinnissa tarkastettiin aiemmin tunnetut muinaisjäännökset sekä pyrittiin paikantamaan aiemmin tunnistamattomia muinaisjäännöskohteita. Lähtökohtana inventoinnille olivat aiemmat inventoinnit, erityisesti Pirkanmaan maakuntamuseon vuonna 1997 tekemä Mäntän ja vuonna 1999 tehty Vilppulan arkeologinen inventointi. Inventoinnin maastotarkastukset kohdennettiin kartta-aineiston perusteella määritellyille maastollisesti otollisille alueille. Ennen inventointia alueelta tunnettiin yhdeksän muinaisjäännöskohdetta. Tärkeän ja lukuisan muinaisjäännösryhmän Mänttä-Vilppulassa muodostavat kivikautiset asuinpaikat, kun taas rautakaudelta tunnetaan vain yksi lapinraunio ja irtolöytö. Todennäköisesti alue on rautakaudella ollut lähinnä eräaluetta, jolla ei ole sijainnut maatalouteen perustuvaa pysyvää asutusta.

Inventoinnin kohteena olleelta alueelta paikannettiin kuusi uutta muinaisjäännöskohdetta, joista kolme on kivikautisia asuinpaikkoja (Mäkitalonlahti, Kirkkosalmi 2 ja Hietaranta). Lisäksi paikannettiin kolme historialliselle ajalle ajoittuvaa kohdetta, joista asuinpaikaksi luokiteltava Ajostaipaleen Vilppulan kylä on osittain hyvin säilynyt. Oman mielenkiintoisen kohteen muodostaa Vilppulan olutpanimo, joka osaltaan liittyy Vilppulan teollistumiseen ja rautatien rakentamiseen paikkakunnalle. Olutkellari muodostaa aikakapselin 1800-luvun Vilppulaan ja aikakauden oluenvalmistusmenetelmiin. Kohteella saattaisi olla merkitystä kulttuurihistoriallisen arvonsa lisäksi osana alueen matkailua. Mäntän alueen historiasta kertoo hiilimiilu Isosuo, joka liittyy sen lähellä sijainneeseen tiilitehtaaseen. Osaltaan Mäntän voimakas teollistuminen on muokannut voimakkaasti maisemaa Mäntänkosken rannoilla hävittäen aiempia kerrostumia modernin teollisuuskaupungin tieltä.

Kulttuuriympäristökohteista tässä inventoinnissa noteerattiin historiallisten asuinpaikkojen lisäksi muutamia nuorehkoja kivirakenteita sekä raunioitunut teollisuuskohteiden Vilppulankosken puuhiomo. Näiden lisäksi paikkakunta on tunnettu vuoden 1918 sisällissodasta, jonka rintamalinja kulki muutamien viikkojen ajan Vilppulankoskessa. Taistelupaikka on käsitteenä osin abstrakti, mutta inventoinnissa pyrittiin rajaamaan kulttuuriympäristökohteeksi alue, johon sisältyy tärkeitä tapahtumapaikkoja. Taistelupaikan alueella on jäljellä rakennuksia ja ympäristöjä, joita olisi hyvä vaalia jatkossa.

Inventoinnin tuloksena voidaan todeta, että alueen kaikki muinaisjäännöskohdet sijaitsevat vesistöjen läheisyydessä. Esihistoriallisten kohteiden tihentymä voidaan havaita Vilppulan kirkon ja Mäkitalonlahden ympäristössä. Vilppulan kivikautisille asuinpaikoille näyttäisi olevan tyypillistä sijainti muutamia metrejä nykyistä rantaviivaa korkeammalla korkeustasolla. Tämä poikkeaa Mäntästä, jossa erityisesti aiemmassa inventoinnissa (Soininen 1997) havaittiin osa kohteista jopa nykyisen vesirajan alapuolisilta korkeuksilta. Vesireitit näyttävät ohjanneet alueen asutusta tuhansia vuosia. Vesireiteillä on ilmeisesti ollut merkitystä niin kulkemisen kuin myös elinkeinojen kannalta.

Lopuksi haluaisin lausua erityiskiitokset työssä avustaneelle Markku Pohjalle, jonka apu erityisesti historiallisen ajan kohteiden tunnistamisessa ja tulkinnaassa oli merkittävää.

Laatinut: Kalle Luoto  
FM, arkeologia

**Kulttuuriympäristöpalvelut Heiskanen & Luoto Oy**

Raporttia on korjattu 29.9.2016 Pirkanmaan maakuntamuseoiden ohjeiden mukaisesti

## Tärkeimpiä lähteitä

Adel, Vadim 1999. Vilppula. Perusinventointi. Pirkanmaan maakuntamuseo.

Antikainen Tarja 2012. Sisällissotamuseo esiselvityshanke. Loppuraportti. Suomen Sisällissotamuseoyhdistys ry.

Jokipii, Mauno – Nissilä, Viljo – Orkamo, Ilma: Vanhan Ruoveden historia I. 1959.

Jussila, Timo ja Poutiainen Hannu 2011. Mänttä. Pieskanrannan alueen muinaisjäännösinventointi 2011. Mikroliitti Oy.

Luoto, Kirsi 2010. Mänttä-Vilppulan Joenniemen kartanon alueen arkeologinen inventointi 2010. Pirkanmaan maakuntamuseo.

Mustonen, Riikka 2011: Kulttuuriperintökohteiden inventointi / KMO (00434) Jyväskylän seutu 2010. Metsätalous, Ympäristö. Metsähallitus.

Mönkkönen Mauri. Vanhan Ruoveden historia. Vilppulan ja Pohjaslahden historia 1866–1918. Jyväskylä 1988.

Mönkkönen Mauri. Vanhan Ruoveden historia. Vilppulan ja Pohjaslahden historia 1918–1980. Jyväskylä 1988.

Soininen, T-L. 1997. Mänttä, arkeologinen perusinventointi. Tampereen museot, Maakunnallinen yksikkö. Pirkanmaan maakuntamuseo.

Suomen vapaussota 1918 kartasto ja tutkimusopas. Toim. Juhana Aunesluoma ja Martti Häikiö. Porvoo 1995.

Verkkolähteitä:

Serlachiusmuseon www sivut: <http://www.serlachius.fi/fi/nayttelyt/verkkonayttelyt/>

Museovirasto, muinaisjäännösrekisteri: <http://kulttuuriymparisto.nba.fi>

Karttalähteitä:

Kansallisarkisto, kartat:

Maanmittaushallitus. Maanmittaushallituksen uudistusarkisto,  
H63:1/39 Ajostaipale (1797)  
H63:1/40-42 Ajostaipale (1798-1801)