

Sirkanlinna

Kylä	Onkkaala	Kiinteistötunnus	24:45
Kunta	Pälkäne	Peruskartta	2141 04
Osoite	Syrjänharjuntie	Itäkoordinaatit	2698020
Aluetyyppi	kirkonkylä	Pohjoiskoordinaatit	6820828
Kohdetyyppi	asuintalo	Rakennusten lkm	3
Hist. tilatyyppi	mäkitupa?	Inventoitu	3
Nykyinen tilatyyppi	tila	Omistaja	<i>Risto ja Raija Olkkola</i>
Alue		Omistajan osoite	<i>Papintie 7 16300 Orimattila</i>

Kuvaus

Sirkanlinna on pieni, nykyisin vapaa-ajan asuntona käytettävä kiinteistö kirkonkylän keskustan tuntumassa, Nuijan talon risteyksessä lähellä vanhaa Tampereen maantietä. Vierestä kulkee tie Syrjänharjulle. Pitkänomaisen kiinteistön eteläosassa on lähekkäin pieni puinen asuinrakennus, autotalli ja vaja. Lisäksi kiinteistön pohjoispäässä on leikkimökki ja pressuvaja ja eteläpäässä peltivaja. Piharakennuksissa on runsaasti erilaisia katoksia ja laajennuksia. Kulku pihaan on tontin etelänurkasta, ja autotallia lukuun ottamatta sisäänkäynti rakennuksiin on pihan puolelta.

Rehevä, suojaisa piha on rajattu tien puolelta eli länsirajalta syreeniaidalla ja itäreunalta matalalla pulteriaidalla ja -penkereellä. Kulkuväylät ovat portilta pihaan kivilaattaa ja pihassa puulaattaa. Pihalle ominaista on pienestä mittakaavasta ja useista rakennuksista muodostuva vahva tilantuntu. Punamullan värinen puuvuoraus tekee pihapiirin rakennuksista ilmeeltään yhtenäisiä.

Historia

Sirkanlinna on yksi Anttila-Perttulan kantatilan entisistä vuokra-alueista Syrjänharjun kupeessa. Pieni tila on lohkottu 1932 Ingeborg Flinkmanille, joka asui talossa. Tuolloin paikalla oli jo nykyinen asuinrakennus ja piharakennus. Omistaja on mahdollisesti pitänyt talossa kauppaa. Ympäristössä on lohkomisaikaan ollut muutama muukin vuokramaalle tehty mökki.

Flinkmanin kuoltua ilman perillisiä 1950-luvulla tila huutokaupattiin, ja sen osti taksinkuljettaja Paavo Olkkola, joka rakensi tontille autotallin. Asuinrakennusta vuokrasi n. 25 vuoden ajan ompelija Eeva Raaska. Noin 1970-luvun puolivälistä asti kiinteistö on ollut Olkkolan perheen kesäasuntona.

Ympäristö

Lähiympäristössä on pari muuta pientä asuin- ja talousrakennus, jotka muodostavat Sirkanlinnan kanssa melko tiiviin rykelmän. Eteläpuolella on suuri seurantalo Nuija.

Kaava	Asemakaava. Käyttötarkoitus VP	pvm pvm
Suojelu	Ei ole.	

Kirjalliset lähteet, kartat ym.	Pälkäneen historia. Vammala 1972 Pälkäneen historia II. Jyväskylä 1988. Maamittauslaitoksen arkisto: Isojaon kartta 1763, isojaon täydennyksen kartta 1878-79 (1886), Pirkanmaan-Satakunnan maanmittaustoimiston arkisto: toimituskartat 24:152
Suulliset lähteet	Risto Olkkola, Marjatta Laitila

Kulttuurihistoriallinen arvo

Rakennushist.
Historiallinen
Ympäristöarvo

sosiaalihistoriallinen
osa kokonaisuutta

Arvojen perustelu

Hyvin säilynyt asuinkiinteistö edustaa suojaisine pihapiireineen Anttilan talon maille rakentunutta käsityöläisten ja muiden tilattomien pienimittakaavaista ja vaatimatonta rakentamistapaa. Sirkanlinna muodostaa lähinaapureidensa ja Syrjänharjuntien toisella puolella olevan Nuijalan mökkien kanssa pienen, kirkonkylän vanhinta liikekeskustaa täydentävän käsityöläisalueen.

Arvoluokka

Lisätietoja,
toimenpidesuositt.

Voimassa olevan asemakaavan mukaan kohdetta ei voi säilyttää. Kiinteistön rakennukset ja suojaisa pihapiiri perinnekasveineen tulee säilyttää.
Rakennuskohtaiset toimenpidesuosittukset rakennuslomakkeilla.

Liitteet
Valokuvat

rakennuslomakkeet
Inventoinnin yhteydessä otetut digikuvat ovat CD:llä

Inventoija
Tallentaja
Päivittäjä

Eija Teivas
Eija Teivas

pvm 25.9.2007
pvm 3.10.2007
pvm



24-45 yleiskuva etelästä 07



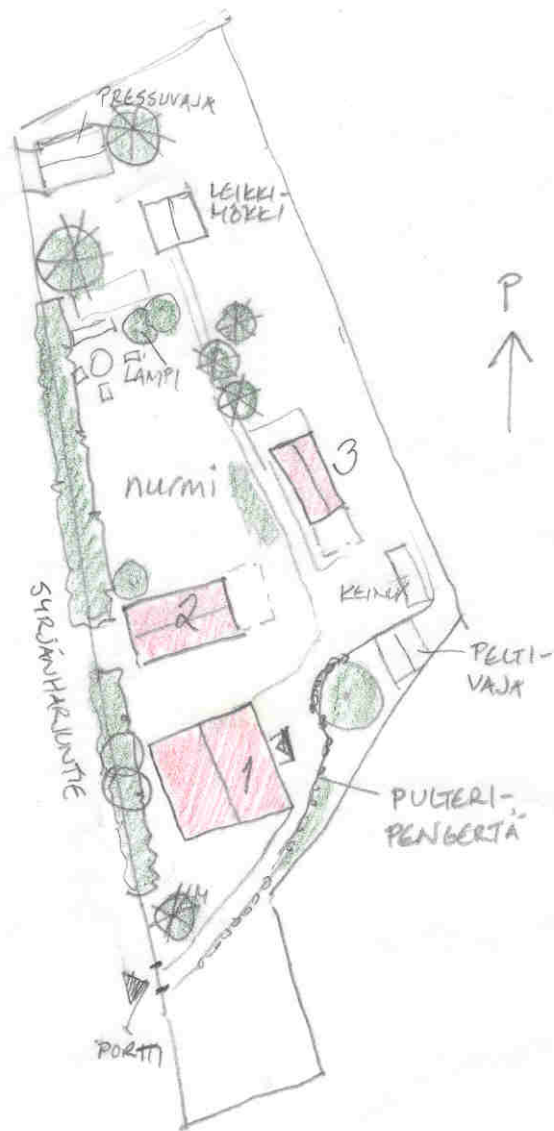
24-45 yleiskuva lännessä 07



24-45 pihaa pohjoisesta 07



24-45 pihaa etelästä 07



asemapiirros

Sirkanlinna

rakennus 1

Kiinteistötunnus	24:45	Kerroslukku	1½
Rakennustyyppi	asuinrakennus	Pohjakaava	
Nykyinen käyttö	vapaa-ajan asunto	Rungon muoto	suorakaide
Alkuperäinen käyttö	asuminen	Ullakko	Kellari
Suunnittelija		Perustus	nurkkakivet
Signeeraus/vuosil.		Runko	hirsi?
Rakentamisvuosi		Vuoraus	peiterima
Rak.vuosikymmen	1920-30?	Katemateriaali	kolmiorimahuopa
Rak. vuosisata	1900	Katon muoto	satula
Korjausvuodet		Kuistityyppi	
		Kuistin kattomuoto	

Kuvaus

Noppamainen, melko jyrkkäkattoinen asuinrakennus on Syrjänharjuntien laidassa. Sisäänkäynti on pihan puolelta. Peiterimavuorauksen alareunassa on helmalauta. Alakerrassa on kaksi huonetta ja keittokomero, eteisestä johtaa porras ullakkokerrokseen, jossa on kaksi huonetta. Ikkunat ovat ristikarmilliset. Ulko-ovi on nelipeilinen ja sen yläpuolella ja sivuilla on ikkunat. Rakennukseen ei tule vettä.

Historia

Keittokomero on tehty kapeaan tilaan eteisen viereen. Aikaisempi keittiö on ruokailutilana. Puuliesi on korvattu kamiinalla ja uuni on purettu. Ullakkohuoneiden ikkunat ovat alakerran ikkunoita uudemmat.

Kunto

Hyvä / kohtalainen

Kulttuurihistoriallinen arvo

Rakennushist.
Historiallinen
Ympäristöarvo

sosiaalihistoriallinen

Arvojen perustelu

Hyvin säilynyt asuinrakennus edustaa 1900-luvun alkupuolen tilatoman väestön pienimittakaavaista asumistapaa.

Lisätietoja,
toimenpidesuositt.

Korjaus- ja muutostyöt tulee tehdä perinteisiä materiaaleja ja värejä käyttäen. Rakennusta ei pidä laajentaa ulospäin.

Liitteet

Kuvaliite lomakkeella

Valokuvat

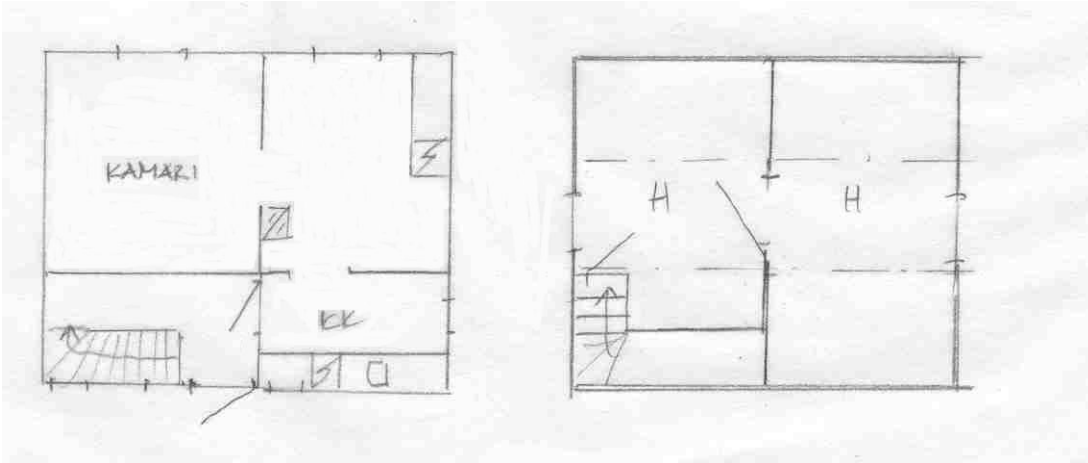
Inventoinnin yhteydessä otetut digikuvat ovat CD:llä

Inventoija
Tallentaja
Päivittäjä

Eija Teivas
Eija Teivas

pvm
pvm

25.9.2007
4.10.2007



pohjapiirrokset



42-45 rak 1 koillisesta 07



42-45 rak 1 luoteesta 07



42-45 rak 1 lounaasta 07



42-45 rak 1 sisäkuva 07

Sirkanlinna

rakennus 2

Kiinteistötunnus	24:45	Kerrosluku	1
Rakennustyyppi	autotalli	Pohjakaava	
Nykyinen käyttö	varasto	Rungon muoto	suorakaide
Alkuperäinen käyttö	autotalli	Ullakko	Kellari
Suunnittelija		Perustus	betoni
Signeeraus/vuosil.		Runko	ranko
Rakentamisvuosi		Vuoraus	peiterimalaudoitus
Rak.vuosikymmen	1950	Katemateriaali	profiilipelti
Rak. vuosisata	1900	Katon muoto	satula
Korjausvuodet		Kuistityyppi	
		Kuistin kattomuoto	

Kuvaus

Punamullan värinen, yhden auton autotalli sijaitsee asuinrakennuksen vieressä pääty tielle päin. Päädyssä on pystylaudoitettu pariovi ja pitkällä sivulla kapeat ikkunat räystäään alla. Uusitut vuorilaudat ovat ympäristöön ja rakennusaikaan nähden poikkeavan koristeelliset. Pihanpuoleisessa päädyssä on tilapäiseltä vaikuttava katos.

Historia

Autotallin rakensi edellinen omistaja (nykyisen omistajan isä) taksiaan varten. Muu kiinteistö oli vuokralla. Autotallin ulkovuoraus on uusittu.

Kunto

Hyvä

Kulttuurihistoriallinen arvo

Rakennushist.
Historiallinen
Ympäristöarvo

Arvojen perustelu

Lisätietoja,
toimenpidesuositt.

Tulevissa korjauksissa olisi hyvä palata 1950-luvun hengen mukaiseen, koristeettomaan ulkoasuun.

Liitteet
Valokuvat

Inventoinnin yhteydessä otetut digikuvat ovat CD:llä

Inventoija	Eija Teivas	pvm	25.9.2007
Tallentaja	Eija Teivas	pvm	4.10.2007
Päivittäjä			



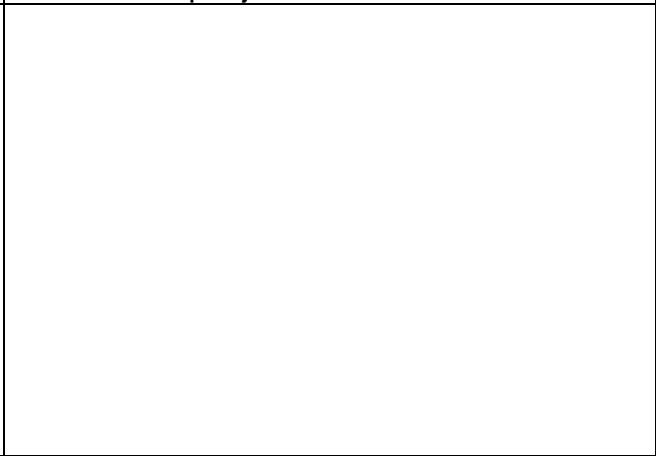
42-45 rak 2 koillisesta 07



42-45 rak 2 pohjoisesta 07



42-45 rak 2 lännestä 07



Sirkanlinna**rakennus 3**

Kiinteistötunnus	24:45	Kerrosluku	1
Rakennustyyppi	piharakennus	Pohjakaava	
Nykyinen käyttö	puuvaja	Rungon muoto	suorakaide
Alkuperäinen käyttö	puuvaja	Ullakko	Kellari
Suunnittelija		Perustus	
Signeeraus/vuosil.		Runko	ranko
Rakentamisvuosi		Vuoraus	peiterimalaudoitus
Rak.vuosikymmen	1950	Katemateriaali	sileä huopa
Rak. vuosisata		Katon muoto	satula
Korjausvuodet		Kuistityyppi	
		Kuistin kattomuoto	

Kuvaus

Suorakaiteen muotoinen liiteri on pihan takalaidalla pitkän sivun suuntaisesti. Pohjoispäädyssä on ulkokäymälä ja pitkällä sivulla kaksi pystyautoista tehtyä ovea liiteriin. Eteläpäädyssä on telttakatos oleskelua varten.

Historia

Piharakennus on merkitty lohkomiskartalle vuodelta 1932. Rakennukselle ei liene tehty merkittäviä muutoksia.

Kunto

Hyvä

Kulttuurihistoriallinen arvo

Rakennushist.	rakennusperinteinen
Historiallinen	
Ympäristöarvo	

Arvojen perustelu	Yksinkertainen liiteri käymälöineen kuuluu perinteisesti 1900-luvun alkupuolen pihapiiriin.
-------------------	---

Lisätietoja, toimenpidesuositt.	Rakennus tulisi säilyttää.
---------------------------------	----------------------------

Liitteet

Valokuvat	Inventoinnin yhteydessä otetut digikuvat ovat CD:llä
-----------	--

Inventoija	Eija Teivas	pvm	25.9.2007
Tallentaja	Eija Teivas	pvm	4.10.2007
Päivittäjä			



42-45 rak 3 luoteesta 07



42-45 rak 3 pohjoisesta 07



42-45 rak 3 lännestä 07

