

ARKKITEHTITOIMISTO EIJA TEIVAS

Pirkkalaistie 1 37100 Nokia
puh. ja fax (03) 342 2347
e-mail eija.teivas@kolumbus.fi

PÄLKÄNE, NUIJANMÄKI KULTTUURIYMPÄRISTÖSELVITYS 2007



Johdanto

Pälkäneen kunta tilasi asemakaavamuutosta varten kulttuuriympäristöselvityksen koskien kiinteistöjä Onkkaala 24:42 ja 24:45 sekä niiden ympäristöä. Rakennusinventoinnin teki syksyllä 2007 arkkitehti Eija Teivas / Arkkitehtitoimisto Eija Teivas.

Kulttuuriympäristön kehittymisestä ja rakennetun ympäristön arvoista tehtiin aluetarkastelu Pirkanmaan maakuntamuseon käyttämää lomaketta mukaillen. Toimeksiannossa määritellyistä kohteista täytettiin kiinteistölomakkeet ja rakennuslomakkeet, jotka ovat liitteinä. Lähteinä käytettiin mm. historiallisia karttoja vuodesta 1763 alkaen, vanhoja valokuvia ja ilmakuvia, historiakirjoja, kaava- ja kiinteistötietoja sekä asukashaastatteluja. Kenttätyö tehtiin paikalla havainnoiden ja valokuvaten kohteet. Kohdetarkastelu tehtiin asemakaavoituksen edellyttämällä tarkkuudella. Kuvat luovutetaan myös CD:llä digitaalimuodossa. Lähdeluettelo on raportin lopussa.

Työssä analysoitiin alueen historialliset, rakennushistorialliset ja maisemalliset tekijät sekä määriteltiin ne ominaisuudet, jotka ovat arvojen kannalta olennaisia.

Aluetta ja rakennuksia tarkasteltiin seuraavin kriteerein:

tyypillisuus	kerroksisuus	monipuolisuus
harvinaisuus	sopuuhaisuus	symbolimerkitys
alkuperäisyys, säilyneisyys	avainkohde	intensiteetti
edustavuus	vaihtelevuus	opetus- ja tutkimusarvo
yhtenäisyys		

Erityinen painoarvo on ollut kertovuudella eli intensiteetillä. Arvoon vaikuttava rakennusten säilyneisyys ei tarkoita rakennuksen kuntoa. Säilyneisyys on esitetty lomakkeilla seuraavin termein:

HYVIN SÄILYNYT

Rakentamisajankohta ja sen tyylipiirteet ovat hyvin tunnistettavissa, ja rakennusosista ja pintaverhouksista on merkittävä osa säilynyt alkuperäisinä. Voi sisältää myös myöhempien ajanjaksojen tyyllisesti tunnistettavia muutosvaiheita. Muutokset on tehty sopuoinnussa alkuperäisen tyylin ja muodon kanssa, eikä suhdemaailma ole kärsinyt. Kunnostettu tai korjattu huoltaen.

KOHTALAISESTI SÄILYNYT

Kokenut muutoksia, laajennuksia tai ikkunoiden uusimisia. Suhteet, erityisesti detaljeissa, ovat muuttuneet. Merkittäviä rakennusosia on uusittu tyyliin sopimattomasti. On käytetty alkuperäisistä huomattavasti poikkeavia materiaaleja ja käsittelytapoja.

MERKITTÄVÄSTI MUUTETTU

Kaikki detaljit edustavat myöhempää aikaa ja rakennusaika on pääteltävissä vain hahmosta. Suhdemaailma on täysin muuttunut, ja mahdollinen laajennus on ristiriidassa vanhan osan kanssa.

TÄYSIN MUUTETTU

Rakentamisajankohtaa ei voi ulkoasusta tai hahmosta enää helposti päätellä.

Yhteenveto selvityksestä on esitetty kohdissa arvojen perustelut sekä lisätietoja ja toimenpidesuosituksia. Arvoluokitusta ei ole merkitty. Tiedostot ja valokuvat luovutettiin kunnalle sekä paperitulosteina että sähköisessä muodossa CD:llä.

Liitteet:

Pälkäne, Nuijanmäki, Maisemahistoriallinen tarkastelu 1 (kartta)

Pälkäne, Nuijanmäki, Maisemahistoriallinen tarkastelu 2 (kartta)

Onkkaala 24:42 Nuijala, kiinteistölomake ja kahden rakennuksen rakennuslomake

Onkkaala 24:45 Sirkanlinna, kiinteistölomake ja kolmen rakennuksen rakennuslomake

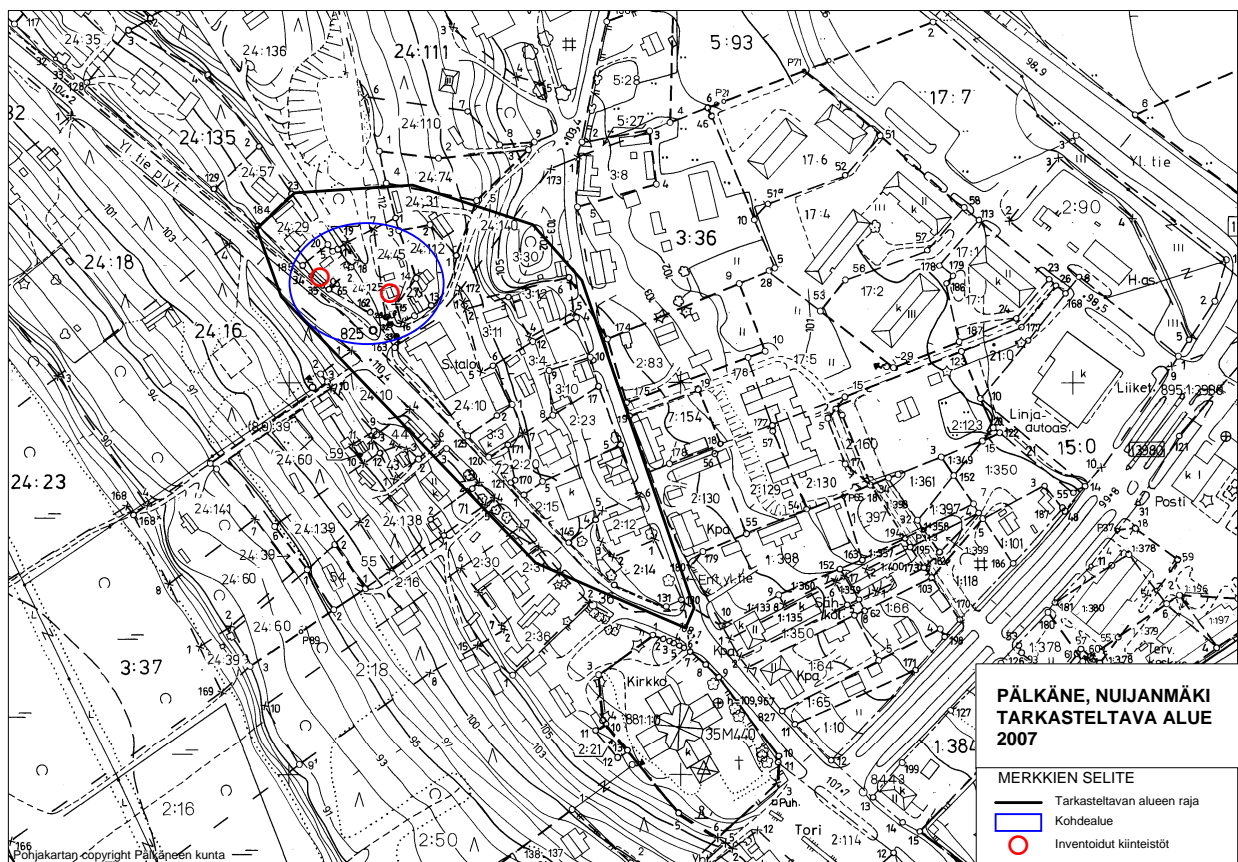
Kulttuuriympäristön kehitys

Maisemahistoriallinen tarkastelu on tehty karttatarkasteluna isojaon ja isojaon täydennyksen karttojen avulla ja esitetään liitekartoilla 1 ja 2

Rakennettu ympäristö ja sen arvot

Kuvaus

Kohdealue sijaitsee Pälkäneen kunnan keskustassa, kirkon luoteispuolella. Kulttuuriympäristön kehittymistä tarkasteltiin sitä laajemmalla varsinaisten kohteiden ympäriltä. Kyseessä on kokonaisuudessaan melko tiiviisti rakennettu, matala puutaloalue, joka edustaa ilmeeltään pääasiassa 1900-luvun alkupuolta, seassa on muutama 1800-luvun rakennus ja myös pari uudempaa. Maamerkinä on seurantalot Nuija, joka erottuu ympäristöstä suuren kokonsa puolesta ja jonka mukaan alue on nimetty.



Tarkasteltava alue voidaan jakaa karkeasti kahteen osaan: varsinainen kohdealue sijaitsee Pälkäneen keskustassa välittömästi Nuijankujan luoteispuolella, Onkkaalantien varressa. Toinen osa on Nuijankujan kaakkoispuoli Onkkaalantien varresta Kanikilantien risteykseen asti.

Nuijan talon luoteispuolella lähimmät tontit ovat hyvin pieniä ja epäsäännöllisen muotoisia, ja niiden puiset rakennukset vaatimattomia. Syrjänharjuntien itäpuolella on kolme kiinteistöä hyvin lähekkäin: Sirkanlinna, Syrjänpää ja Sorala, ja länsipuolella Nuijala samaa mittakaavaa. Nuijala näkyy parhaiten Onkkaalantiellä kulkijalle. Seuraava rakennus luoteeseen on jälleenrakennusaikaa ja kooltaan selvästi ennen mainittuja suurempi. Pihat ovat suojaisia ja reheviä. Yleisilme on 1900-luvun alkupuolelta, vaikka keskustan suunnasta parhaiten erottuu jälleenrakennuskauden talon pääty.

Pälkäneen muihin käsityöläisalueisiin verrattuna Nuijanmäki on mittakaavaltaan selvästi pienempi ja vapaamuotoisemmin rakentunut. Asuinkiinteistöistä kaksi on voimassa olevassa asemakaavassa puistoaluetta.



Vasemmalla pensasaidan takana Nuijala, oikealle Sirkanlinna ja Syrjänpää, laidassa Suojan talon kulma. Talviaikaan rakennukset näkyvät selvemmin.

Nuijankujan kaakkoispuolella vanhan kylän ja kirkon välisellä osuudella kulkeva Kankilantie on tiiviisti rakennettu entinen liikekeskusta, ilmeeltään 1900-luvun alkupuolelta ja 1800-luvun lopusta. Rakennuskannassa on edustavia, varhaisia liikerakennuksia, mm. kirjakauppa ja pankki, lääkärin mansardikattoinen rakennus ja keskellä kolmiomaista aluetta Onkkaalan vanhimpiin kuuluva Pakan mamsellin mökki, sekä muutama pienempi asuinrakennus. Pohjoisosaa lukuun ottamatta rakennukset ovat suhteellisen suuria ja edustavia. Pihoissa kasvaa täyskasvuista, rehevää puustoa ja puutarhakasvillisuutta. Alueen pohjoiskulmassa on sorakuoppa.

Historia

Nuijanmäki on vielä isojaon aikaan ollut rakentamatonta ja viljelemätöntä metsämaata. Maastossa on kulkenut polkuja ja teitä, jotka yhä näkyvät nykyisessä tieverkossa: maantie kulki Kankilantietä, ja ryhmäkylästä Mallasveden rantaan johtanut polku on nykyisin Nuijankuja ja sen jatke Lähteenkorvankuja. Myttäälän suuntaan johtanut tie oli myös jo olemassa. Kohdealue kuului Anttilan talolle. Tiiviin kylän ulkopuolista asutusta ei Onkkaalassa pappilan lisäksi ollut.

Isojaon järjestelyn aikaan 1886 osa kylän tilakeskuksista oli siirtynyt Syrjänharjun eteläpäähän nykyisen Kankilantien varteen. Siirtymiseen vaikuttivat vuoden 1831 tulipalo ja uuden kirkon rakentaminen. Nuijankujan pohjoispuoli ja Suoja kuuluivat Anttila-Perttulalle, sen itäpuoli Kankilalle ja kolmion eteläkärki Hiissalle. Rinteessä nykyisen Nuijankujan pohjoispuolella oli muutama pieni rakennus ja Nuijan talon paikalla ns. Vapriköörin tuulimylly, joka pyöri vaakatasossa ”kuin kerinpuut”. Nuijankujan eteläpuolella oli jo useita rakennuksia, joista osa hyvin pieniä; Kankilantien risteyksessä oli puisto. Kirkonkylän liikekeskusta muodostui 1800-luvun lopulla juuri kirkon ympärille ja Kankilantien varteen, ja levisi siitä Onkkaalantietä etelään. Kankilantiellä oli mm. apteekin talo ja Syrjäsen kauppa, josta tuli myöhemmin raittiustalo. Kolmiossa oli myös Keiniän kirjakauppa. Sorakuopassa olleet Kankilan riihet on purettu sodan jälkeen.

Uuden vuosisadan alussa 1907 rakennettiin seurantalo Nuija, ja 1908 entinen Myttääläntie Syrjänharjun lounaispuolella parannettiin Tampereen tieksi. Anttilan talon vuokraamille maille Nuijan viereen, ns. Pajanmäelle alkoi nousta Anttilan työväen ja käsityöläisten asuntoja ilmeisesti pian sen jälkeen. Pajanmäki-nimitys johtui lähellä

Anttilan porttia sijainneesta Rannan pajasta, jonka paikalla on joskus ollut Onkkaalan kyläkeinu. Lähinnä Nuijan risteystä oli Anttilan muonamiesten asuinrakennus ja Mal- lasveden rantaan johtavan tien varressa suutari Aallon liike. Sorakuopan tuntumassa Kankilan maalla asui mm. pari suutaria, kanttori Allas ja suntio Lehtinen.

Vuokra-alueita lohkottiin ja myytiin 1920- ja 1930-luvuilla, joku mahdollisesti jo aiemmin. Alueen näkyvin Vähämäen kiinteistön asuinrakennus eli Vuoren talo on jälleenrakennuskaudelta, ja sen paikalla on ollut rakennus jo Nuijan rakentamisen aikoihin. Nuijalassa on asunut mm. työmiehen perhe, Sirkanlinnassa ja Soralassa ompelija. Nuijankujan eteläpuolella on myös ollut kahden suutarin talot.

Kulttuurihistoriallinen arvo

Rakennushistoriallinen: rakennusperinteinen

Historiallinen: sosiaalihistoriallinen

Ympäristöarvo: osa maisemakokonaisuutta

Arvojen perustelut (kohdealue)

Kohdealue kuuluu osana valtakunnallisesti merkittävään kulttuurihistorialliseen ympäristöön "Onkkaalan kylä ja kulltuurimaisema".

Rakennushistorialliset arvot:

Kohtalaisesti säilynyt Nuijala ja hyvin säilynyt Sirkanlinna ovat rakennusperinteisesti tyypillisiä hirrestä rakennettuja, yksinkertaisia, pieniä, punaisia tupia.

Historialliset arvot:

Nuijanmäen mökkien sijainti keskustan reunalla viljelyyn kelpaamattomalla alueella sekä rakennusten ja tonttien pieni ja epäsäännöllinen koko ja tiivis rakentamistapa ovat ominaisia tilattomien asuinrakennuksille, joiden vuokratontit on määritelty ja lunnastettu yleensä vasta rakentamisen jälkeen.

Ympäristöarvot:

Nuijanmäen mökit täydentävät Onkkaalan kylän intensiteetiltään rikkainta aluetta ja monipuolista kulttuurihistoriallista ilmettä. Alueen luonteen ymmärtämiselle on olennaista kiinteistöjen rakennuskannan ja pihapiirien yhtenäisyys niin materiaaleissa kuin mittakaavassakin. Alueen hahmottamisen kannalta kaikki neljä rakennusta ovat tärkeitä.

Lisätietoja ja toimenpidesuosituksia

- Asemakaavaa tulee muuttaa siten, että Nuijalan ja Sirkanlinnan kiinteistöt on mahdollista säilyttää.
- Rakennuksista osa tulisi suojella niin, että alueen ja rakennusten mittakaava ja tiiveys säilyy (tarkemmin inventointilomakkeilla).
- Rakennuksia ei pidä merkittävästi laajentaa.
- Sorala ja Syrjänpää olisi myös syytä inventoida rakennuskohtaisesti.

Valokuvat

Pystykuva vuodelta 1947
Inventoinnin yhteydessä otetut digikuvat CD:llä Pälkäne_2_07.

Piirustukset

Ei ole

Kartat

Charta ofver Onkala odn Kuhliala byars Brostmark 1763, Johan af Rungius (1792).
Maanmittauslaitoksen arkisto, Jyväskylä
Charta öfver Onkkala bys brostmarks egor 1878-79, reglering storskiftet, Lauraeus
1886. Maanmittauslaitoksen arkisto, Jyväskylä.
Sama kuin edellä, kopio vuodelta 1881. Tuomo Tiililän arkisto.
Suomen taloudellinen kartta. Maanmittaushallitus 1922.
Pitäjänskartta 1:20 000. 1947.
Peruskartta 1956.
Topografikartta 1910.

Asiakirjat

Pirkanmaan-Satakunnan maanmittaustoimiston mikrofilmit

Lähteet

Painetut:

Alanen, T., Kepsu, S., Kuninkaan kartasto Suomesta 1776-1805. Suomalaisen kirjallisuuden seura. Tampere 1989.
Nissilä, Viljo et al., Pälkäneen historia. Vammala 1972.
Perinnealbumi, Pirkanmaa II. Perinnetieto Oy. Kuopio 1985.
Pirkanmaan kulttuurihistorialliset kohteet. Pälkäne. Julkaisu D 51, eripainos julkaisusta B 107. Tampereen seutukaavaliitto 1982.
Pälkäne. Pälkäneen kunta ja Pälkäne-Seura. Valkeakoski 1978
Pälkäne. Pälkäne-Seura. Kangasala 1987
Pälkäneen joulu 2006
Rakennettu kulttuuriympäristö, valtakunnallisesti merkittävät kulttuurihistorialliset ympäristöt. Museovirasto, Ympäristöministeriö. Helsinki 1993.
Suomen maatilat. II osa Hämeen lääni. Porvoo 1931.
Suomen omakotiasutus I Hämeen lääni. Turku 1970.
Suuri maatilakirja V, Hämeen lääni. Helsinki 1964.
Vuorensola, Hannu, Pälkäneen historia II. Jyväskylä 1988.

Painamattomat:

Suulliset lähteet:

Risto Olkkola
Seppo Saarela
Tuomo Tiililä
Marjatta Laitila
Sinikka Mesimäki
Lippo Silvennoinen
Elli Päiviö