

PÄLKÄNE LUOPIOINEN KUKKIAN HUVILATILAN RAKENNUSINVENTOINTI



Kirsi Luoto
Kulttuuriympäristöpalvelut
Heiskanen & Luoto Oy
31.8.2012

SISÄLLYSLUETTELO

JOHDANTO	1
HISTORIA	2
KUKKIAN HUVILATILAN INVENTOINTI	6
1. Huvilan pihapiiri	6
2. Huvila päärakennus	10
3. Huvilatilan muut rakennukset	18
A. Sauna	18
B. Aitta	19
C. Talousrakennus	20
D. Verkkovaja	22
E. Venesuoja	24
YHTEENVETO	25
LÄHTEET	26

JOHDANTO

Pälkäneen Luopioisten Kukkiasaassa sijaitsevan Kukkiän huvilatilan rakennusinventointi tehtiin heinä-elokuussa 2012. Selvitys liittyi Kukkiasaarta koskevaan ranta-
asemakaavahankkeeseen ja työn tilaaja oli yksityinen maanomistaja. Selvityksen teki Kulttuuriympäristöpalvelut Heiskanen & Luoto Oy:n tutkija Kirsi Luoto (FM).

Selvitys koskee Pälkäneen Luopioisten Kukkia-järvessä sijaitsevassa Kukkiasaassa olevan Kukkiän huvilatilan (635-445-2-7) rakennuksia, joita ovat päärakennus, sauna, aitta, talousrakennus, verkkovaja ja venesuoja. Selvityksessä tilan rakennuksista päärakennus on dokumentoitu kuvaamalla ja laatimalla siitä tarkka rakennuskohtainen kuvaus. Muiden rakennusten osalta on tyydytty lyhyempään kirjalliseen dokumentointiin. Selvitys kohdistuu pääasiassa rakennusten julkisivuihin, ainoastaan päärakennuksen sisätilat on dokumentoitu yleispiirteisesti ja laatimalla sen asuinkerroksista käsivarainen pohjapiirros. Inventoinnin kenttätyöt tehtiin 11.7.2012 ja raportointi elokuussa 2012. Maastokäynnin yhteydessä haastateltiin kahta tilan omistajien edustajaa (Outi Rangell, Kaarina Böckmann) koskien tilan rakennusten historiaa. Lisäksi elokuussa (28.8.) tehtiin erillinen puhelinhaastattelu, jossa haastateltiin samoihin teemoihin liittyen tilan alkuperäisen rakennuttajan tyttärtä, Kirsti Helavuota. Haastattelutietoja täydennettiin vielä 29.8. haastatteleamalla hämeenlinnaista Liisa-Kaarina Mattilaa koskien huvilan rakentajaa Anton Salinia. Rakennusinventoinnin lähteenä on käytetty myös Kansallisarkistosta saatua historiallista karttamateriaalia, sekä tilan historiaa koskevaa kirjallisuutta. Kukkiän tilasta ei ole aiempia rakennetun ympäristön selvityksiä.

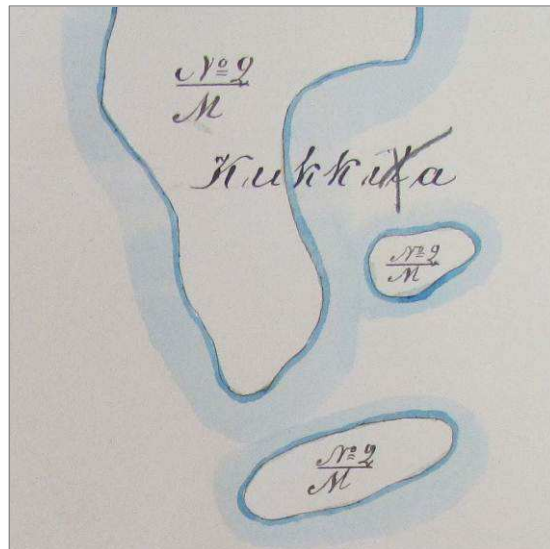
Inventoinnin kohteena oleva Kukkiän huvilatila kattaa koko Kukkiasaaren (kuva 1). Kukkiasaaren nimen kerrotaan pohjautuvan vanhaan saamelaiseen sanaa "kukik", joka tarkoittaa pitkää. Luonnehdinta sopiikin Kukkiasaareen, jonka pituus on noin 900 metriä leveyden ollessa suurimmillaan vain 300 metriä. Kapeimmillaan saari on vain noin 40 metriä. Inventoidut rakennukset sijaitsevat saaren eteläosassa, muutoin saari on rakentamaton. Kukkiasaaren topografia on osin jyrkkäpiirteinen ja jylhä. Korkeudeltaan vain 86-89 m mpy olevilta alueilta nouseaan aina 99 m mpy korkeuteen ylös saaren keski- ja pohjoisosan kallioille. Saaren maastolle onkin tyypillistä alavien, lettoisten alueiden ja toisaalta näitä kymmenenkin metriä korkeammalle nousevien, lähes paljaiden kallioalueiden vuorottelu.



Kuva 1. Inventoinnin kohteena olevan Kukkiän huvilatilan sijainti merkitty kartalle punaisella soikiolla.

HISTORIA

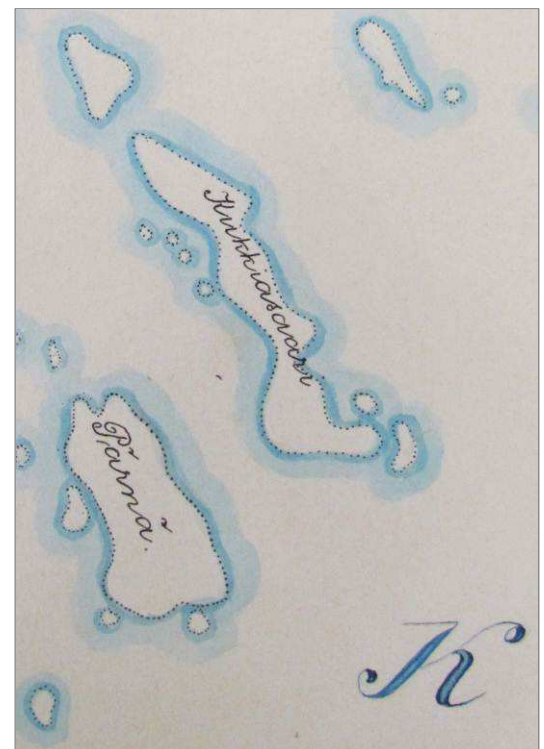
Kukkiasaari saari on ollut rakentamaton aina 1920-luvun lopulle saakka. Keskiaikaissa lähteissä esiintyy vuonna 1477 maakuntakäräjien lautamies Olavi Kukkia Toivaalasta (Oluff Kuckia Toiffwala), jonka eräomistuksiin saari on saattanut nimensä perusteella aikanaan kuulua (Koskimies 1985, 640). Isojaon täydennyskartoissa vuodelta 1892-93 (Stenius, mittaukset tehty vuosien 1785-86 välillä, kuvat 2 ja 3) saari on merkitty kuuluvaksi Luopioisten Puutikkalan lohkokunnan Puutikkalan/Karvian kylän tilaan nro 2, joka on yksi Filppulan talon perintötaloista (1/3). Luopioisten pitäjänkartassa (1781-1830) ja kunnan kaikkien jakokuntien vesialueita (Tenho 1908) kuvaavassa kartassa Kukkiasaari on niin ikään täysin rakentamaton (kuvat 4 ja 5).



Kuvat 2 ja 3. Puutikkalan isojaon täydennyskarttojen (Stenius 1892-93) 3. ja 4. uudistuslehti, joissa kuvataan rakentamaton Kukkiasaari.



Kuva 4. Kukkiasaari pitäjänkartassa (1781-1830).



Kuva 5. Kukkiasaari L.A. Tenhon Luopioisten vesialueita kuvaavassa kartassa vuodelta 1908.

Vuonna 1927 saaren osti pankinjohtaja, Kansallisen edistyspuolueen poliitikko ja tuleva jatkosodan aikainen (1941–1944) pääministeri Johan Wilhelm Rangell (1894-1982). Varsinaisesti Kukki lohkottiin Saarelan tilasta vasta vuoden 1928 puolella. Kukki tila käsittää koko Kukkiasaaren sekä sen kaakkoispuolella olevan Päiväsaaren. Aiemmin tilaan ovat kuuluneet myös Kukkiasaaren pohjoispuolella oleva Kellarisaari ja länsipuolella oleva Pärnäsaari, jotka kuitenkin on sittemmin, muistitiedon mukaan 1950-luvulla, erotettu tilasta. Jo vuonna 1929 oli saarelle noussut hirsihuvila, joka muutaman vuoden kuluttua sai seurakseen saunarakennuksen. Myöhemmin saareen siirrettiin myös vanha aittarakennus sekä rakennettiin verkko- ja venevajat ja talousrakennus. Rangell oli kotoisin Hauholta ja hänellä oli yhteyksiä Luopioisten Puutikkalan kylän Juntulan taloon, missä valossa Kukkiasaaren valikoituminen huvilanpaikaksi ei vaikuta sattumalta. Muistitiedon mukaan Rangell olisi ihastunut saaren eteläpäässä, huvilan nykyisessä pihapiirissä, sijaitsevaan suureen siirtolohkareeseen (kuva 6) ja valinnut sen vuoksi juuri tämän paikan huvilan sijainnille.



Kuva 6. Siirtolohkare huvilan pihapiirin koillisosassa. Kuvattu lounaasta.

Huvila rakennettiin paikalle tuoduista vanhan riihen hirsistä. Rakennustyötä johti Puutikkalassa asuva puuseppä Anton Salin, joka myös suunnitteli ja toteutti päärakennuksen sisätilojen rakentamisen kuten myös osan sen alkuperäisistä huonekaluista. Työvoimana rakentamisessa ja myöhemmin huvilan korjaustöissä käytettiin muun muassa luopiolaista Hollmén-nimistä miestä ja tämän poikaa.

Rangellin huvilalla vieraili aikanaan mm. Suomen Rooman suurlähettiläs Oskari Vahervuori, joka oli Rangellien perhetuttu. Kansainväliseen politiikkaan Kukkialla on myös yhteys, kun siellä vieraili elokuussa 1942 Heinrich Himmler, Saksan SS-joukkojen ja poliisivoimien johtaja ja Gestapon, salaisen valtiollisen poliisin, päällikkö. Vierailu liittyi Himmlerin 2. heinäkuuta – 6. elokuuta tekemään Suomen vierailuun. Kukkialle Himmler

saapui Tyrvännön Petäykseltä, jossa oli majoittuneena puolustusvoimien silloisen ylilääkäriin, lääkintäkenraalimajuri Eino Suolahden huvilalla. Kukkialle Himmler tuli Eino Suolahden pojan (Eino E. Suolahti), Martti Hovilaisen, henkilölääkärinsä Felix Kerstenin ja kahden adjutanttin saattamana. Matkaan Luopioisten kirkolta lähdettiin kolmella soutuveneellä. Itse pääministeri Rangell souti Himmlerin soutuveneellä (kuvat 7 ja 8) kolmen kilometrin pituisen matkan Luopioisten kirkonkylältä Kukkiasaareen. Huvilalla seurue ruokaili, jonka jälkeen tehtiin kävelyretki saaren pohjoispäässä sijaitseville kallioille (kuva 9). Saaren ympäri kulki tuolloin polku, joka nykyään on jo kasvanut umpeen. Himmler ei yöpynyt Kukkialla, vaan palasi yöksi takaisin Tyrvännön Petäykselle.



Lähtö soutumatkalle Rangellin huvilasaareen. Soutamassa J.W. Rangell, keskellä lääkäri Felix Kersten, perässä Heinrich Himmler. (Kuva: Jukka Rangell)

Kuva 7. Kuva soutumatkalta Kukkiin huvilalle (Kuva Satamon [2000] kirjasta Laki ja miekka, s. 291)



Kuva 8. Venettä, jolla pääministeri Rangell souti Himmlerin Luopioisten kirkonkylältä Kukkiasaareen, säilytetään huvilan venesuojaassa.



Vieraat isäntineen seuraavat saaren kalliolla Blenheim-koneen lentoa. Kerstenin ja saksalaisupseerin välissä taustalla Kirsti Rangell. Istumassa vas. Kersten, Himmler ja Rangell. (Kuva: Jukka Rangell)

Kuva 9. Rangell ja Himmler Kukkiasaaren pohjoisosan kalliolla. (Kuva Satamon [2000] kirjasta Laki ja miekka, s. 292)

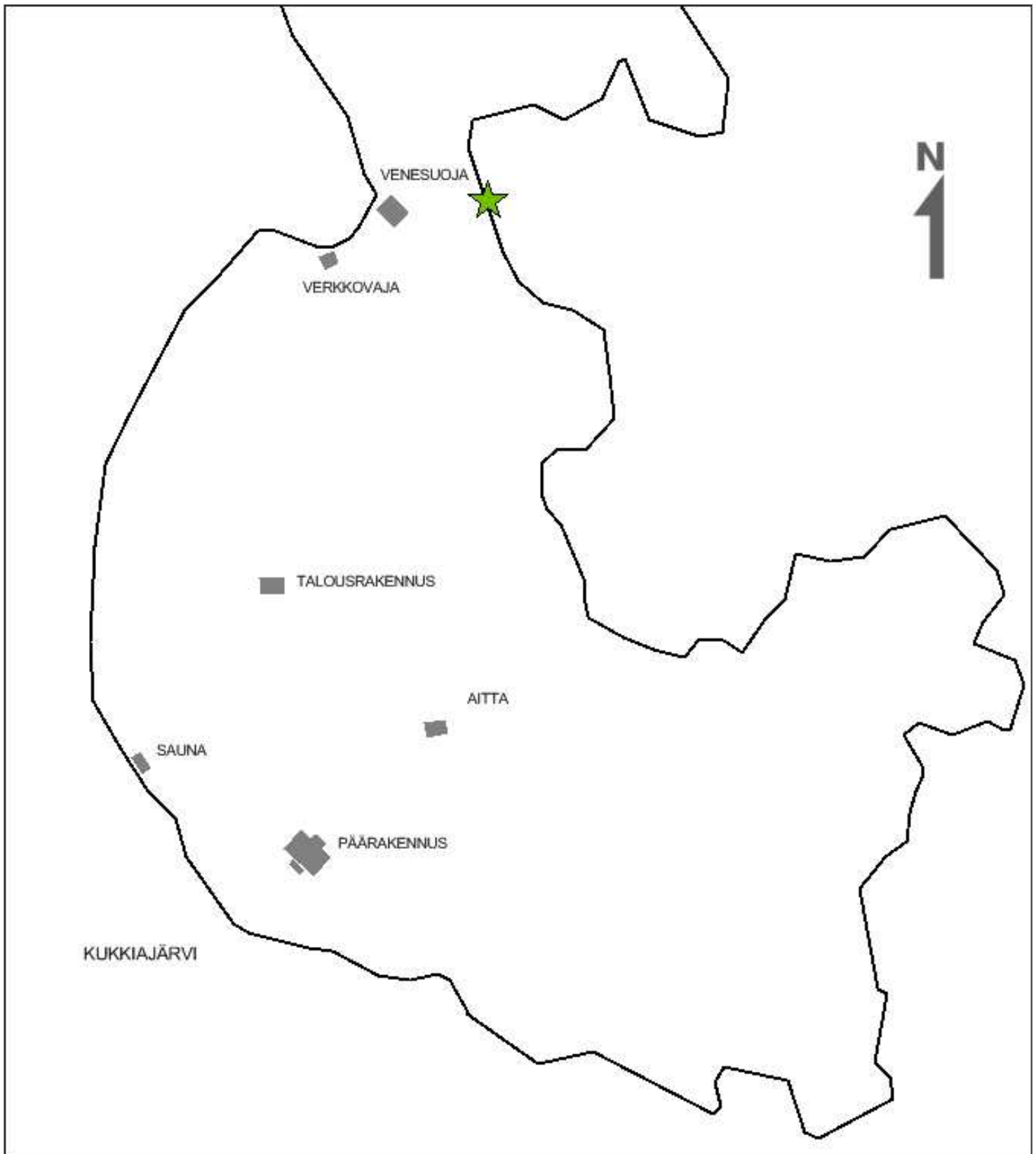
KUKKIAN HUVILATILAN RAKENNUSINVENTOINTI

1. Huvilan pihapiiri

Kukkian tilan rakennukset sijaitsevat saaren eteläosassa. Tilan rakennuksiin kuuluu vuonna 1929 rakennettu hirsinen päärakennus, tätä muutama vuosi nuorempi sauna, paikalle enne sotia siirretty aitta, 1930-luvulla rakennetut verkkovaja ja venesuoja sekä 1960-luvulla rakennettu talousrakennus (kuva 10). Huvilan pihapiiri on pääasiassa luonnontilassa olevaa kallioista mäntymetsää (kuva 11). Päärakennus sijaitsee aivan rannan tuntumassa ja maasto viettää jyrkästi kohti länttä huvilan julkisivun puolella (kuva 12). Luonnontilassa olevassa pihan osassa on luonnonkivistä tehtyjä pengerryksiä sekä laiturilta päärakennukselle johtavat luonnonkiviportaat (kuva 13). Päärakennuksen koillispuolella on noin 40 x 30 metrin laajuinen alue, jolla kasvaa hoidettua numikkoa (kuva 14). Johan Wilhelm Rangellin aikaan saaren ympäri kulki polku, joka nyt kuitenkin on kasvanut umpeen. Paikoin saarella on vielä havaittavissa luonnonkiviportaita, jotka ovat liittyneet tähän polkuun.

Kulttuurihistorialliset arvot: pihapiirin rakenne, kasvillisuus

Luonnontilassa oleva osa pihapiiriä ja siellä olevat luonnonkivistä tehdyt pengerrykset ja portaat ilmentävät 1900-luvun alun kansallisromanttista tyyliä. Samaa tyylilliseen ilmiöön voidaan liittää myös saarella aikanaan kulkenut maastonmuotoja seuraileva polku, joka kuitenkin on nykyään kasvanut jo umpeen.



Kuva 10. Kartalle merkitty saareen 1920-luvulta alkaen siirretyt/rakennetut rakennukset: huvilan päärakennus 1929, sauna, verkkovaja ja venesuoja 1930-luku, aitta 1930-luku sekä talousrakennus 1960-luku. Venesuojan alkuperäinen sijaintipaikka, josta se siirrettiin nykyiselle sijaintipaikalleen ilmeisesti 2000-luvulla, on merkitty tähdellä.



Kuva 11. Panoraamakuva päärakennuksen itäpuolisesta olevasta piha-alueesta. Kuvattu idästä.



Kuva 12. Panoraamakuva näkymästä päärakennuksen kuiltilta. Maasto viettää jyrkästi kohti länttä. Kuvattu koillisesta.



Kuva 13. Pihapiirissä on siellä täällä luonnonkivistä tehtyjä pengerryksiä ja pitkäköt huvilan päärakennukselta sen edessä olevalle laiturille johtavat luonnonkiviportaatt. Kuvattu lounaasta.



Kuva 14. Panoraamakuvaa päärakennuksen koillispuolisesta nurmialueesta. Kuvassa oikealla aitta ja vasemmalla talousrakennus.

2. Huvilan päärakennus

Kohdetiedot:

kaupunki:	Pälkäne
kohde:	päärakennus
osoite:	Pälkäne, Luopioinen, Kukkiasaari
rekisterinumero:	635-445-2-7
aluetyyppi:	saaristoympäristö
historia:	Puutikkala/Karvian kylä
rakennustyyppi :	vapaa-ajan asuinrakennus (huvila)
rakennusvuosi:	1929
suunnittelija:	ei ole
rakennuttaja:	J.W. Rangell
muutosvuodet:	1930-luku (?) itäisen verannan sisäänkäynti muutettu; 2011 alakerran eteläisemmän tuvan jakaminen kahteen osaan.
nykykäyttö:	käytössä kesähuvilana

Rakennuksen kuvaus:

kerrosluku:	1,5
ulkomitat:	n. 6 x 12 metriä
perustus/sokkeli:	luonnonkivistä, sementtimuurattu
runko:	hirsi, pitkänurkka
vuoraus:	ei ole, nurkkalaudat, kaiteet valkoiset
väri:	runko punainen; listat, ikkunat, kuisti valkoiset
ikkunat:	4-6-ruutuiset, alakerran ikkunoissa valkoiset koristeluukut
ovet:	vinopanelointi, ruutukuvio
kattomuoto:	satula
kattomateriaali:	saumapelti, väri vihreänharmaa
erityispiirteitä:	Rakennukseen liittyy piirteitä 1900-luvun alkupuolen kansanomaisuutta ihannoivasta huvilarakentamisesta ja klassismista. Rakennuksessa on kattoon saakka ylettyvä pitkänurkkainen hirsiseinä (nurkat laudoitettu), yläkerrassa itään ja länteen avautuvat kaavelit.
muutokset:	1930-luku (?) itäisen verannan sisäänkäynti muutettiin sen itäisivulta eteläisivulle; pärekaton muuttaminen peltikatoksi (muutos aika ei tiedossa); 2011 alakerran eteläisemmästä tuvasta erotettiin kevytrakenteisella lautaseinällä pienehkö makuusoppi.
Säilyneisyys:	Hyvä. 1920-luvun julkisivujen materiaalit ovat alkuperäisiä.
Ominaispiirteet:	Rakennuksen keskeisiä rakennuspiirteitä ovat jyrkkä kattolinja, kattoon saakka ulottuva yhtenäinen, pitkänurkkainen hirsiseinä nurkkalaudoituksilla, avokuistit, 4- ja 6-ruutuiset ikkunat, itään ja länteen antavat neli-ikkunaiset (4-ruutuiset) kaavelit. Julkisivun puoleinen pääsisäänkäynti (länsi): 1920-luvun satulakattoinen avokuisti, kaiteissa klassismiin viittaava ristikkoaihe. Itäseinän kuisti: 1920-luvun satulakattoinen avokuisti. Kaiteissa klassismiin viittaava ristikkoaihe

Historia:

Rakennus on muistitiedon mukaan tehty erään Hauhon pitäjän Torvoilan tai Miehoilan kylään kuuluneen talon riihen hirsistä vuonna 1929. Ennen rakennuksen kokoamista hirret puhdistettiin piiluumalla. Rakennuksella ei ole varsinaista suunnittelijaa. Huvila on rakennettu seuraten rakennuttajan J.W.Rangellin mieltymyksiä ja rakennusajankohdalle tyypillisen kansanomaista rakentamista ihailevan tyyli-suunnan mukaisesti. Huvilan on rakentanut puutikkalalainen puuseppä Anton Salin. Salin myös toteutti päärakennuksen sisätilat sekä rakensi huvilaan myös huonekaluja.



Kuva 15. Rakennuksen läntinen, järvenpuoleinen julkisivu. Kuvattu lounaasta.



Kuva 16. Rakennuksen läntinen, järvenpuoleinen julkisivu. Kuvattu länsilounaasta.



Kuva 17. Järvenpuoleinen eli läntinen avokuisti. Kuvattu luoteesta.



Kuva 18. Rakennuksen itäinen, metsänpuoleinen avokuisti. Alunperin portaat ovat kulkeneet kivistin itäsvuolta kohtisuoraan pois talosta. Portaiden paikka on muutettu todennäköisesti jo 1930-luvulla Anton Selinin johdolla. Kuvattu kaakosta.



Kuva 19. Itäinen eli metsänpuoleinen julkisivu. Kuvattu koillisesta.



Kuva 20. Rakenuksen pohjoispääty. Kuvattu luoteesta.



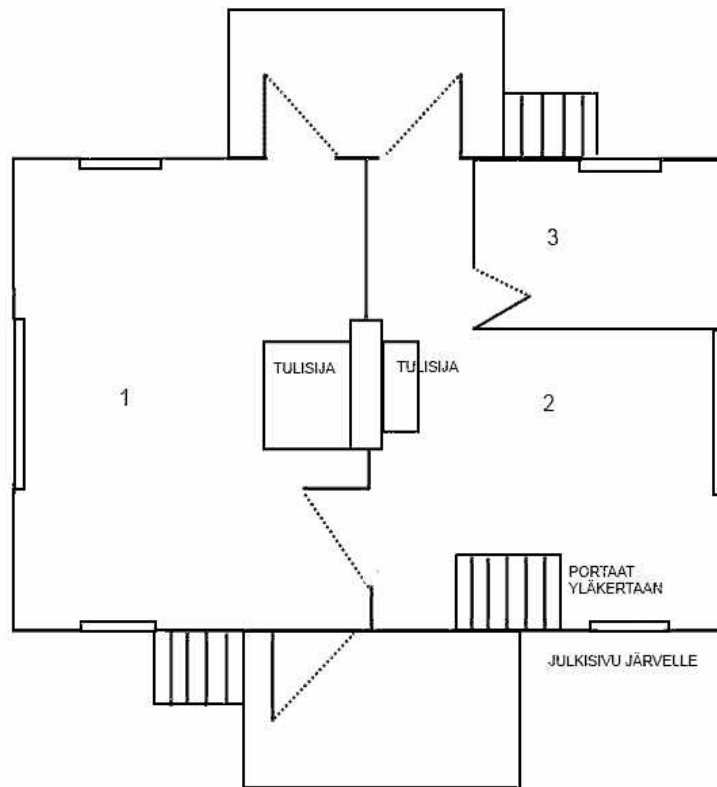
Kuva 21. Yksityiskohtakuva itäisivun toisesta helmiponttipaneloidusta ulko-ovesta. Rakennuksen kaikki ulko-ovet (3 kpl) olivat samanlaisia.



Kuva 22. Kuva Kukkiajärveltä kohti päärakennusta. Kuvattu lounaasta.

Sisätilat:

Rakennuksen sisätilat ovat pääasiassa alkuperäisessä asussaan. Alakerta (kuva 23) jakautuu keittiöön (huone 1) ja tupaan (2), joissa on alkuperäiset, tiilestä tehdyt tulisijat. Huonejako on homin kohdalla itä-länsisuunnassa. Tuvasta on vuonna 2011 erotettu puisella, kevytrakenteisella väliseinällä pieni makuusoppi (3). Alakerran sisäseinät ovat paljaat hirsiseinät.



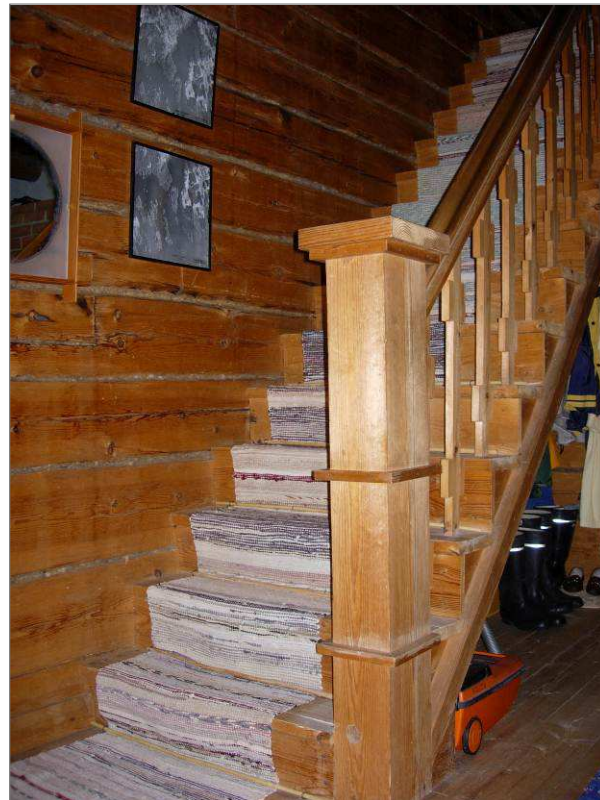
Kuva 23. Käsivarainen pohjapiirros päärakennuksen alakerrasta. Ei mittakaavassa. 1= keittiö, 2 = tupa, 3 = makuusoppi.



Kuva 24. Panoraamakuva alakerran huoneen 1 tulisijasta ja väliseinästä ovineen.

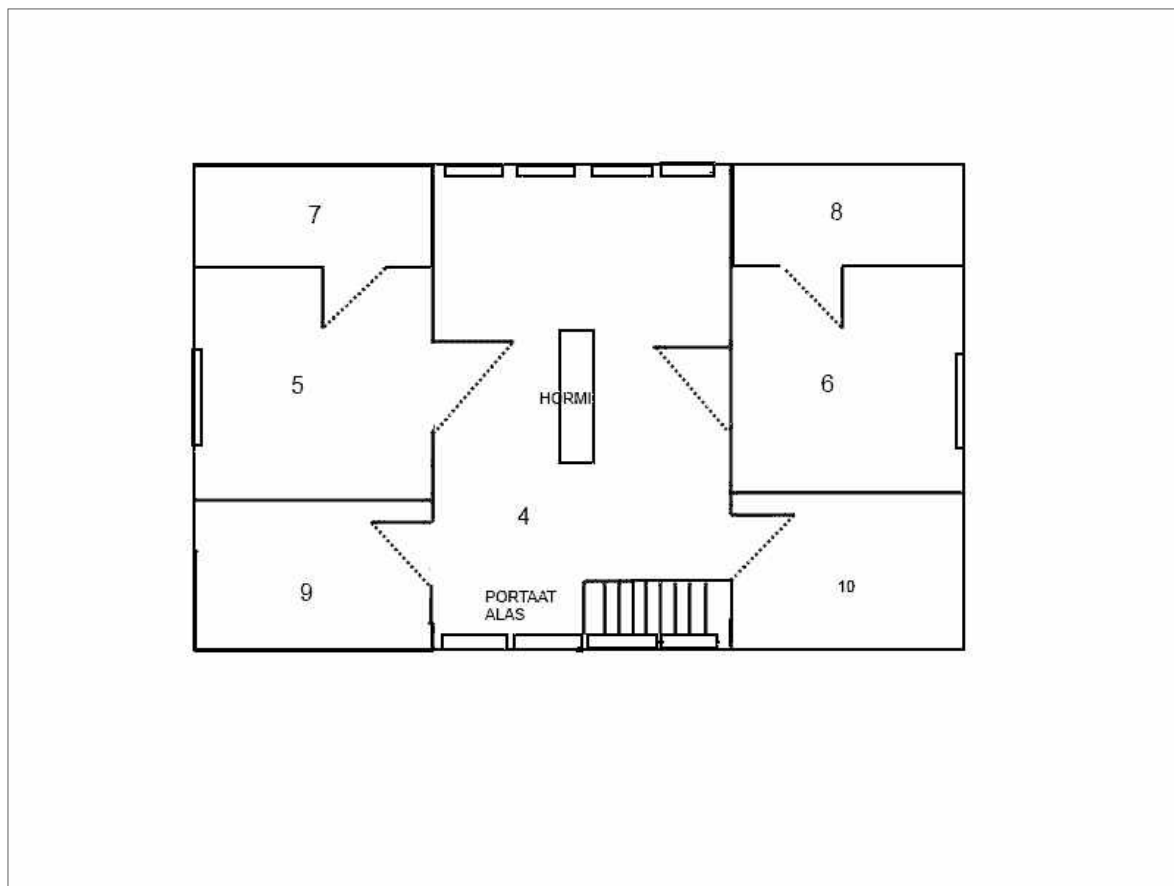


Kuva 25. Tuvan (huone 2) takka.



Kuva 26. Yläkertaan johtavat maalaamattomasta puusta veistetyt portaat.

Yläkerta (kuva 27) jakautuu rakennuksen keskellä sijaitsevaan pieneen halliin (4) sekä rakennuksen etelä- ja pohjoispään makuukamareihin (5 ja 6). Vajaakorkuisissa sivulaivoissa on säilytystiloja (7-8). Yläkertaan johtavat portaat kaiteineen sekä yläkerran sisäpanelointi ja ovet on tehty puusta Anton Selinin toimesta. Puupinnat on jätetty maalaamatta.



Kuva 27. Päärakennuksen yläkerta: 4 = halli, 5-6 = makuukamarit, 7-10 = säilytystiloja. Ei mittakaavassa.

Kulttuurihistorialliset arvot: Pääministeri J.W. Rangellin huvila on hyvä esimerkki 1920-luvulle tyypillisestä huvilarakentamisesta, jossa kansanomaiset piirteet ja talonpoikainen rakennustyyli sekoittuvat klassismiin. Pihapiirin luonnontilainen ympäristö täydentää vaikutelmaa 1900-luvun alun kansanomaisesta ja kansallisromanttisesta rakennustyylistä.



Kuvat 28-29. Yläkerran alkuperäistä, puusta tehtyä verhoilua. Myös yläkerran ovet ovat alkuperäiset. Kattohirsien päät oli muotoiltu kauniisti.

3. Huvilatilan muut rakennukset

A. Sauna

Kukkian sauna on muistitiedon mukaan rakennettu muutamia vuosia päärakennuksen valmistumisen jälkeen. Sauna on rakennettu saman riihen hirsistä, joista päärakennuskin on tehty. Saunarakennusta on uudistettu sotien jälkeisellä ajalla. Saunan katto ja kuisti ovat alkuperäistä saunarakennetta nuoremmat, arviolta 1950-60-luvulta.



Kuvat 30-31. Saunarakennus kuvattu vasemmanpuoleisessa kuvassa kaakosta, oikealla lounaasta.



Kuva 32. Sauna kuvattuna pohjoisesta.

Kulttuurihistorialliset arvot: Alkuperäiseen, 1920-30-luvulla paikalle rakennettuun kokonaisuuteen kuuluva rakennus, jonka ulkoasu ja sisätilat sittemmin voimakkaasti muokattu. Arvot liittyvät lähinnä rakennuksen historiaan.

B. Aitta

Arviolta 1800-luvulta peräisin oleva aittarakennus on tuotu paikalle todennäköisesti 1930-luvulla. Aitta on muistitiedon mukaan peräisin Puutikkalasta etelään olevan kosken lähetyviltä. Tarkempaa alkuperäistä sijaintia on mahdoton määrittää. Aitta katto on suojattu myöhemmin aaltopeltikatteella.



Kuva 33. Aitta kuvattuna lännestä.

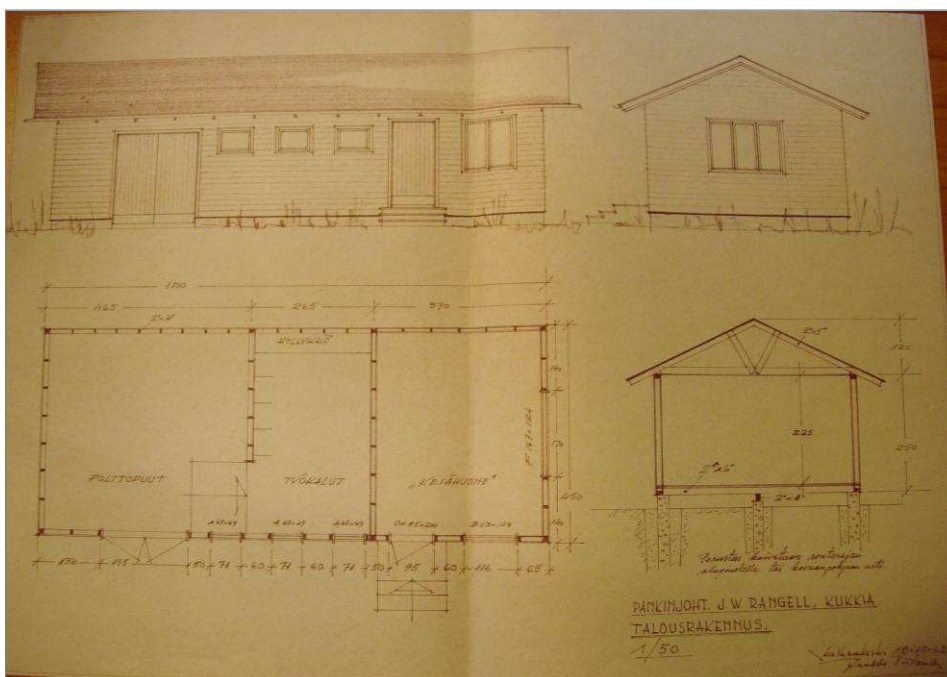


Kuva 34. Aitta pohjoisluoteesta.

Kulttuurihistorialliset arvot: Rakennushistorialliset arvot. 1800-luvun hirsirakenteinen rakennus ei sijaitse alkuperäisessä kontekstissa, mutta vahvistaa huvilassa tavoiteltua talonpoikaismiljöötä.

C. Talousrakennus

1960-luvulla rakennetun yksikerroksisen talousrakennuksen on suunnitellut Jaakko Virtanen (18.10.1962). Talousrakennuksessa on kolme huonetta: puuvaja, varastohuone työkaluille ja itäisimpänä kesähuone majoittumista varten (kuva 35).



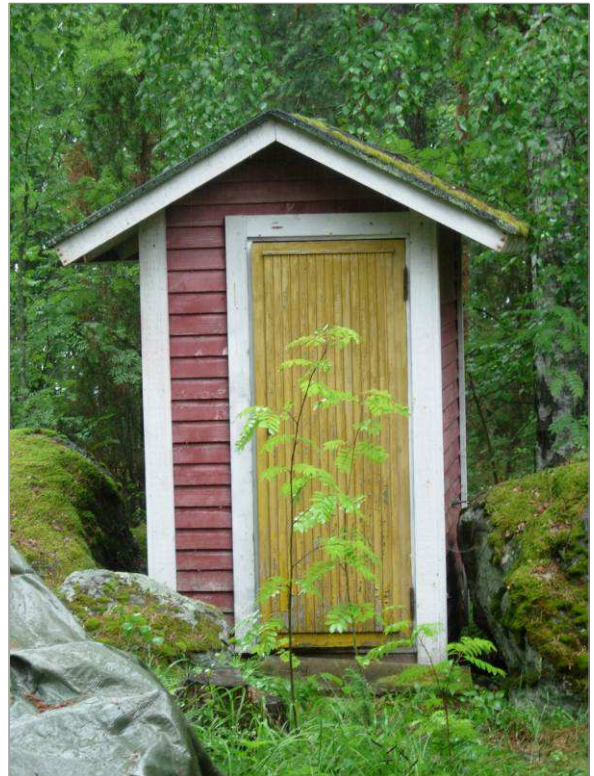
Kuva 35. Talousrakennuksen alkuperäiset piirustukset (18.10.1962). Tilan omistajatahon hallussa.



Kuva 36. Talousrakennuksen julkisivu kuvattuna etelästä.



Kuva 37. Talousrakennus kuvattuna lounaasta. Avoin ovi johtaa liiteriin ja työkaluvarastoon.



Kuvat 38 ja 39. Talousrakennuksen itäikkuna ja talousrakennuksen länsipäädystä sijaitseva ulkovessa.

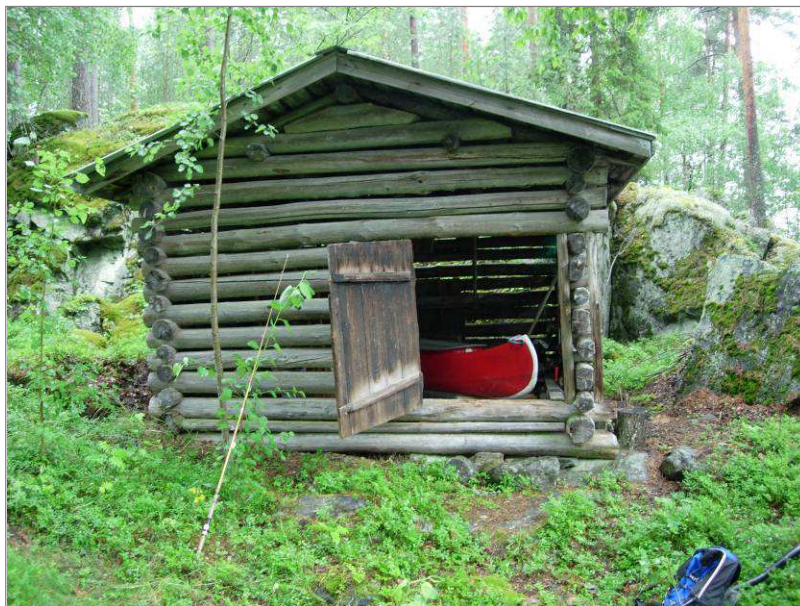
Kulttuurihistorialliset arvot: Rakennuksella on arvo huvilaympäristön 1960-luvun kerrostumaa edustavana rakennuksena.

D. Verkkovaja

Verkkovaja on rakennettu saareen 1930-luvulla ja kuvastaa osaltaan saaren rakennuksissa tavoiteltua kansaomaista ilmettä.. Haapahirsisessä rakennuksessa on koirankaulasalvos ja vinoruutukuviolla koristeltu ovi. Alkuperäinen katto on korvattu jossakin vaiheessa aaltopeltikatteella.



Kuva 40. Verkkovaja kuvattuna länsilounaasta.



Kuva 41. Verkkovaja kuvattuna itäkoillisesta.



Kuva 42. Verkkovajan vinoruutukuviainen ovi. Kuvattu itäkoillisesta.

Kulttuurihistorialliset arvot: Rakennus on osa Kukkiasaaren 1920-30-luvuilla syntynyttä kulttuuriympäristöä, jossa on tavoiteltu kansanomaista, talonpoikaista miljööttä.

E. Venesuoja

Venesuoja on todennäköisesti samanikäinen edellä kuvatun verkkovajan kanssa eli rakennettu 1930-luvulla. Alun perin venesuoja sijaitsi kuitenkin saaren toisella rannalla, saaren kapeimmalla kohdalla olevan laguunimaisen luonnonsataman pohjukassa (kuvassa 10 tähdellä merkityssä kohdassa). Venesuoja siirrettiin nykyiselle sijaintipaikalleen 2000-luvulla. Venesuoja on tehty haapahirsistä. Alkuperäinen katto on korvattu vihreällä aaltopeltikatteella.



Kuva 43. Venesuoja kuvattuna luoteesta.



Kuva 44. Venesuoja kuvattuna kaakosta.

Kulttuurihistorialliset arvot: Rakennus on osa Kukkiasaaren 1920-30-luvuilla syntynyttä huvilaympäristöä, jossa on tavoiteltu kansanomaista, talonpoikaista miljöötä.

YHTEENVETO

Kukkiasaarella sijaitseva tuolloin asumaton Kukkian tila on lohkottu Puutikkalan kylän Saari-nimisestä tilasta vuonna 1928. Saaren osti vuonna 1927 pankinjohtaja, Kansallisen edistyspuolueen poliitikko ja tuleva jatkosodan aikainen (1941–1944) pääministeri Johan Wilhelm Rangell. Nykyään Kukkiasaaren eteläosassa sijaitsevaan huvilan pihapiiriin kuuluu hirsisen päärakennuksen lisäksi lautavuorattu sauna, paikalle siirretty vanha aitta, 1930-luvulla rakennetut samanhenkiset verkkovaja ja venesuoja sekä 1960-luvun talousrakennus.

Vanhin pihapiirin rakennuksista on vuonna 1929 rakennettu huvilan päärakennus, jonka rungon hirret olivat peräisin vanhasta riihestä. Huvilan rakensi puutikkalalainen puuseppä Anton Salin. Salin myös toteutti huvilan sisäosat ja teki huvilaan muutamia huonekaluja. Huvilan rakenteeseen ja ulkomuotoon vaikuttivat niin vanhojen hirsien massiivisuus, ajalle ominainen kansanomaista rakentamista ihaileva tyyli sekä J.W.Rangellin henkilökohtaiset mieltymykset. 1,5 kerroksisen päärakennuksen alakerta mukailee kansanomaista tyyliä aina kaksihuoneista huonejakoa ja paljaita hirsiseiniä myöten. Yläkerran seinä- ja kattopanelointi, yläkertaan johtavat portaat ja yläkerran ovet on sen sijaan tehty puusta, joka on jätetty maalaamatta. Kuistin ristikkokuvioitu puukaide, talon päätyjen kuusiruutuiset ikkunat, vuorilaudat ja ikkunaluukut viittaavat 1920-luvun niukkaan klassismiin.

Piharakennuksista sauna valmistui muutamia vuosia päärakennuksen jälkeen. Sen runko rakennettiin saman riihen hirsistä kuin päärakennuskin. Sittemmin saunarakennus on kokenut muutoksia; saunan katto ja kuisti ovat alkuperäistä saunarakennetta nuoremmat, arviolta 1950-60-luvulta. 1930-luvulla saareen rakennettiin haapahirsinen verkkovaja ja venesuoja sekä siirrettiin solallinen vanha aittarakennus. 1960-luvulla pihapiiriin rakennettiin kolmihuoneinen, yksikerroksinen talousrakennus.

Huvilan pihapiiri on pääasiassa luonnontilaista, karua ja kallioista männikköä. Luonnonkivistä tehdyt pengerrykset ja huvilan länsipuolella sijaitsevat luonnonkiviportaat muodostavat yhdessä pihan muokkaamattoman osan kanssa harmonisen kokonaisuuden, jossa on piirteitä 1900-luvun alun kansallisromantiikasta. Huvilan päärakennuksen koillispuolella on kuitenkin myös hoidettu, nurmea kasvavaa piha-aluetta. Huvilan 1920-30-lukujen rakennukset (päärakennus, sauna, paikalle tuotu aitta, verkkovaja ja venesuoja) yhdessä luonnontilaisen pihapiirin osan kanssa muodostavat huvilaympäristön, jossa on tavoiteltu kansanomaista talonpoikaismiljöötä.

Kulttuurihistorialliset arvot: Kukkian huvilatilalla on rakennushistoriallisia ja historiallisia arvoja. Kohde on edustava esimerkki 1920-luvun kansallisen yläluokan huvilarakentamisesta, jossa kuvastuvat ajalle tyypillinen kansanomaisuuden ihannointi ja niukka klassismi. Kukkian huvilan päärakennus ympäristöineen muodostaa harmonisen kokonaisuuden, jossa kuvastuu 1900-luvun alun kansallisromantiikan vaikutus ja jota alueen muut 1920-30-luvun rakennukset täydentävät. Kohteella on henkilöhistoriallista arvoa ja yhtymäkohtia kansainväliseen sotahistoriaan.

Tampereella 31.8.2012

Kirsi Luoto, FM
Kulttuuriympäristöpalvelut Heiskanen & Luoto Oy

LÄHTEET

Painetut lähteet:

Koskimies Y. S. (toim.) 1985. Hauhon Luopioisten Tuuloksen historia.

Satamo, Seppo 2000. Laki ja miekka. Luopioisten vapaaehtoiset maanpuolustajat 1917-44. Hämeenlinna.

Kartat:

Digitaaliset kartat:

Salmén, E.J. 1785-95. Luopioinen Puutikkala isojakokarttoja. [Maanmittaushallitus > Maanmittaushallituksen uudistusarkisto > MHA Uudistuskartat ja -asiakirjat > H HÄMEEN LÄÄNI > Luopioinen](#) > Arkistoyksikkö: H16:14/1-10 Puutikkala

Pitäjänkartta (1781-1830). [Maanmittaushallitus > Maanmittaushallituksen historiallinen kartta-arkisto \(kokoelma\) > Pitäjänkartasto > Luopioinen \(2141 10 la.* -/- -\)](#)

Kansallisarkisto:

Tenho, L.A. 1908. Luopioinen, koko kunnan vesialueiden piirijako, 3. karttaosa. Sig. H 16 10/5-6.

Pallmen 1785-95. Puutikkalan isojakokarttoja. Sig. H 16 14/1-10.

Stenius, J. 1892-93 (mitattu 1785-86). Isojaon täydennyskartta, 1. karttaosa, 3. ja 4. uudistuslehti. Sig. H 16 14/15-16.