

2015

Tyrvään pappilan ympäristön asemakaavan muutos Rakennetun ympäristön inventointi



Sastamalan kaupunki
Yhdyskuntasuunnittelu
Juha Mäkelä 2015

Sisällysluettelo

1. TYRVÄÄN PAPPILAN YMPÄRISTÖN RAKENNETUN YMPÄRISTÖN INVENTOINTI 2015.....	4
1.1 Inventoinnin lähtökohdat ja tavoitteet	4
1.2 Inventoinnin toteutus.....	4
1.3 Arvottaminen	4
1.4 Toimenpidesuosituksset	5
2. TYRVÄÄN PAPPILAN YMPÄRISTÖ	6
2.1 Kuvaus	6
2.2 Historiaa	9
3. RAKENNUKSET.....	29
1. <i>Tyrvään uusi pappila</i>	29
2. <i>Tyrvään seudun museo (kivinavetta)</i>	36
3. <i>Vammalan seurakuntatalo</i>	52
4. LÄHTEET JA KIRJALLISUUS	73

1. Tyrvään pappilan ympäristön rakennetun ympäristön inventointi 2015

1.1 Inventoinnin lähtökohdat ja tavoitteet

Inventointialue muodostuu Sastamalan keskustassa, Vammaskosken pohjoisrannalla sijaitsevasta Tyrvään pappilasta, sen museokäytössä olevasta entisestä navetasta sekä pappilan ja museonavetan väliin rakennetusta Sastamalan seurakuntatalosta, sekä näitä ympäröivästä puistoalueesta. Pappilan siirryttyä yksityisomistukseen alueelle päätettiin ryhtyä laatimaan asemakaavan muutosta. Kaavamuutoksen yhteydessä tarkastellaan koko korttelia 18 sekä ympäröiviä puisto- ja katualueita tarvittavin osin.

Ensimmäinen asemakaavatasoinen suunnitelma alueelle on laadittu vuonna 1943 (Tyrvään pappilan omakotialueen rakennussuunnitelman laajennus). Varsinainen asemakaava alueelle laadittiin vuonna 1959 sen jälkeen, kun Vammalan kauppalaan liitettiin Tyrvään kunnan puolelta mm. Nuupalan ja Kallialan alueita. Voimassa oleva asemakaava on vuodelta 2002 ja siinä Tyrvään pappila sekä museorakennus on määritetty suojeltaviksi rakennuksiksi. Asemakaavan pohjaksi tuolloin ei kuitenkaan ole tehty varsinaista inventointia, vaan päätös suojelusta perustui yleispiirteisempiin inventointeihin ja selvityksiin.

Tyrvään pappilan osalta on pappilan hankesuunnittelun yhteydessä tehty keväällä 2015 erillinen rakennushistoriallinen selvitys, jonka on laatinut Arkkitehtitoimisto Seija Hirvikallio. Jo asemakaavalla suojellun museorakennuksen ohella nyt laadittuun inventointiin sisältyy kuvaus Sastamalan seurakuntatalosta. Inventoinnissa myös määritetään seurakuntatalon kulttuurihistoriallista merkitystä ja säilyttämistarvetta. Asemakaavamuutosten yhteydessä laadittavien inventointien tavoitteena yleisemmin on selvittää alueen, kiinteistöjen ja rakennusten ominaisuuksia, historiaa ja niiden vaikutusta ympäristöön ja maisemaan sekä niiden merkitystä lähiympäristölle, aluekokonaisuudelle (tässä tapauksessa Sastamalan keskustaajamalle) sekä koko Sastamalan kaupungille.

1.2 Inventoinnin toteutus

Inventointi on tehty Sastamalan kaupungin maankäytölle yhdyskuntasuunnittelun omana työnä. Inventoinnin on laatinut kaavasuunnittelija Juha Mäkelä.

Inventoitavalta alueelta tutkittiin kaikki kiinteistöt ja niillä sijaitsevat rakennukset sekä rakennusten muodostamat pihapiirit. Rakennettuja kiinteistöjä alueella on kaksi, joista toisesta on erotettu rakennettu määräala (pappila). Alueen rakennuskanta muodostuu pappilasta, sen talousrakennuksesta, seurakuntatalosta ja museosta.

Rakennusten ja pihapiirien lisäksi inventoinnissa arvioitiin myös näkymiä sekä katutiloja.

Inventoinnin lähdemateriaalina käytettiin Sastamalan keskusta-alueelle tehtyjä inventointeja, kartta-aineistoa, vanhoja valokuvia, rakennusvalvonnan arkistoa ja haastattelutietoja. Kenttätöiden yhteydessä kohteet valokuvattiin.

1.3 Arvottaminen

Inventoinnissa alue kokonaisuutena, kohteet ja rakennukset arvioitiin ja arvotettiin kol-

meen luokkaan (1-3), joista kulttuurihistoriallisesti arvokkain luokka on 1. Arvottamisessa arvioitiin historiallisia, rakennushistoriallisia ja maisemallisia arvoja. Arvoluokitus perustuu nykytilaan eli siihen kuinka hyvin alue, kohteet ja rakennukset sisältävät edellä mainittuja kulttuurihistoriallisia arvoja. Arviointia on pyritty tekemään Pirkanmaan maakuntamuseon omissa inventoinneissaan käyttämin arvokriteerein:

- säilyneisyys
- identiteettimerkitys
- intensiteetti; kertovuus
- yhtenäisyys
- monikerroksisuus
- ainutlaatuisuus
- tyypillisuus
- integriteetti, kuinka hyvin kulttuuriympäristön historiallisiin ilmiöihin liittyvät eri osa-alueet tai tekijät ovat tunnistettavissa

Ennen kaikkea pyrittiin arvioimaan kuinka merkittäviä kohteet ja rakennukset ovat alueen kokonaisuudelle ja kuinka merkittävä alue on Sastamalalle ja Sastamalan historian ymmärtämiselle.

Arvoluokkaan 1 kuuluvat erityisen merkittävät kohteet tai rakennukset, joilla on suuri kulttuurihistoriallinen merkitys ja/tai jotka ovat erityisen tärkeitä alueen kulttuurihistorian säilymisen kannalta. Arvoluokkaan 2 kuuluvat merkittävät kohteet tai rakennukset, joilla on suurehko kulttuurihistoriallinen merkitys ja/tai jotka ovat tärkeitä alueen kulttuurihistorian säilymisen kannalta. Arvoluokkaan 3 kuuluvat kohteet tai rakennukset, joilla on merkitystä kulttuurihistorian kannalta ja/tai jotka ovat luonteva osa historiallista miljöötä.

Arvottaminen tehdään inventoinnin yhteydessä mahdollista säilyttämistarpeen osoittamista varten.

1.4 Toimenpidesuositukset

Arvoluokan 1 kohteet ja rakennukset tulisi säilyttää mahdollisimman ennallaan. Rakennuksia ja rakenteita ei saa purkaa kuin pakottavista syistä. Muutoksia ja täydennysrakentamista tulisi välttää. Suoritettavien korjaus- ja muutostöiden sekä käyttötarkoituksen muutostöiden tulee olla sellaisia, että historiallisesti arvokas ja kaupunkikuvan kannalta merkittävä luonne säilyy. Korjattaessa on katsottava, että ovien ja ikkunoiden muodot ja jaot, katto- ja erilliset ulokkeet, vesikourut, savupiiput sekä muut rakennukselle ominaiset yksityiskohdat ja käytetty materiaali säilytetään, tai niiden laatu entistettäessä otetaan huomioon.

Arvoluokan 2 kohteet ja rakennukset tulisi pyrkiä säilyttämään perinteisinä. Muutoksien tulisi olla vähäisiä ja suoritettavien korjaus- ja muutostöiden sekä käyttötarkoituksen muutostöiden tulee olla sellaisia, että historiallisesti arvokas ja kaupunkikuvan kannalta merkittävä luonne säilyy. Suositellaan vain vähäistä täydennysrakentamista ja sen on rakennustapansa, mittasuhteidensa, sijoituksensa, muotonsa sekä käytettävien rakennusaineiden ja niiden pintakäsittelyn suhteen oltava sopusoinnussa alueen rakennusten ja rakennusperinteen kanssa.

Arvoluokan 3 kohteet ja rakennukset tulisi pyrkiä säilyttämään. Täydennysrakentamisen on rakennustapansa, mittasuhteidensa, sijoituksensa, muotonsa sekä käytettävien rakennusaineiden ja niiden pintakäsittelyn suhteen oltava sopusoinnussa alueen rakennusten ja rakennusperinteen kanssa.

2. Tyrvään pappilan ympäristö

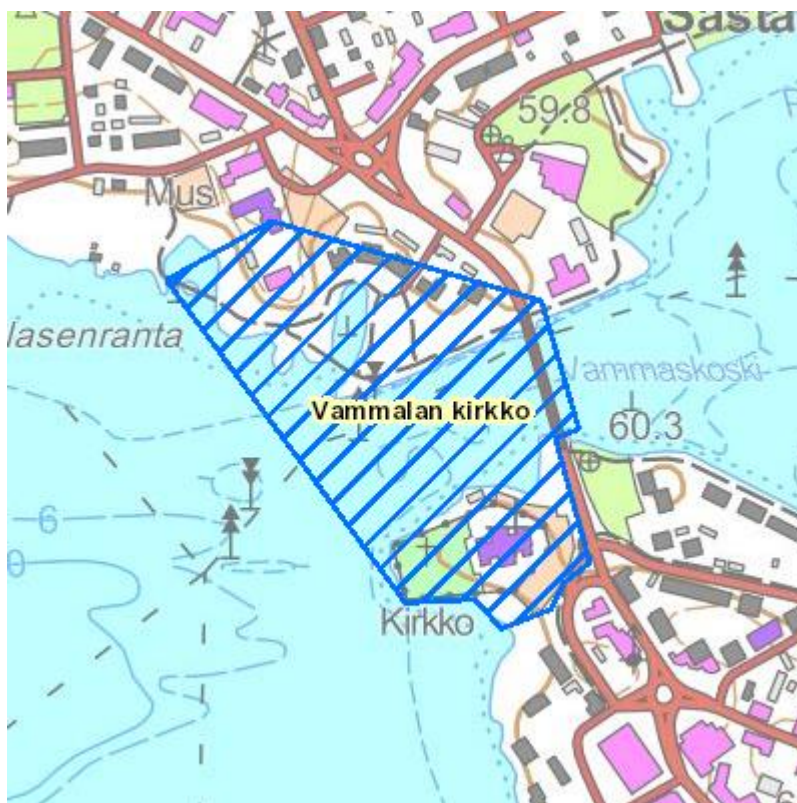
2.1 Kuvaus

Tyrvään pappila ympäristöineen kuuluu osittain Vammalan kirkon valtakunnallisesti merkittävään rakennettuun kulttuuriympäristöön (RKY), jota koskevat myös valtakunnallisten alueidenkäyttötavoitteiden kulttuuri- ja luonnonperinnön säilyttämisen erityistavoitteet. Tyrvään pappilan ohella inventointialueeseen kuuluvat museokäytössä oleva entinen pappilan navetta sekä näiden rakennusten välissä oleva Sastamalan seurakuntatalo. Rakennusten ja Liekoveden välissä on puistoaluetta, jossa kasvaa pääasiassa harvakseltaan koivuja sekä vesirajassa leppää. Puistoalueen aluskasvillisuus on pääosin nurmipeitteistä.

Alueen lähiympäristössä on eri-ikäistä ja -kokoista rakennuskantaa, mm. v. 1939 rakennettu ja v. 1949/1953 osin korotettu Uosson terveystalo, asuin-liikerakennus v. 1966 (Asemakatu 10), asuinkerrostalo v. 1973 (Jaatsinkatu 3) sekä funkistyylinen pientalo v. 1930 (Jaatsinkatu 8). Pappilan ja Vammaskosken kuusiholvisen kivisillan (1915) välissä on 2000-luvun rivi- ja kerrostaloja. Asemakadun toisella puolen Vammaskosken rannassa on entinen meijerirakennus (1952) sekä kirjasto (1987), jotka liittyvät Pappilanpuiston alueeseen sillan ali kulkevan kevyen liikenteen reitin välityksellä.

Valmisteilla olevassa Pirkanmaan maakuntakaava 2040:ssa pappila ympäristöineen on osa maakunnallisesti arvokasta Vammalan keskustan kulttuuriympäristöä.

Aluetta ei arvioida inventoinnissa erikseen kokonaisuutena, koska sen alueluonne on huomioitu RKY-luettelossa sekä valmisteilla olevassa maakuntakaavassa.



Vammalan kirkon valtakunnallisesti merkittävän rakennetun kulttuuriympäristön RKY-rajaus.

Sastamalan kaupunki
Tyrvään pappilan ympäristön asemakaavan muutos
Rakennetun ympäristön inventointi



Asemakadun varressa Uosson terveystalo 1953 korotetussa asussaan.



Jaatsinkadun ja Asemakadun kulmassa asuinliikerakennus vuodelta 1966.



Jaatsinkadun lamellikerrostalo (1973) ja funkspientalo (1930).



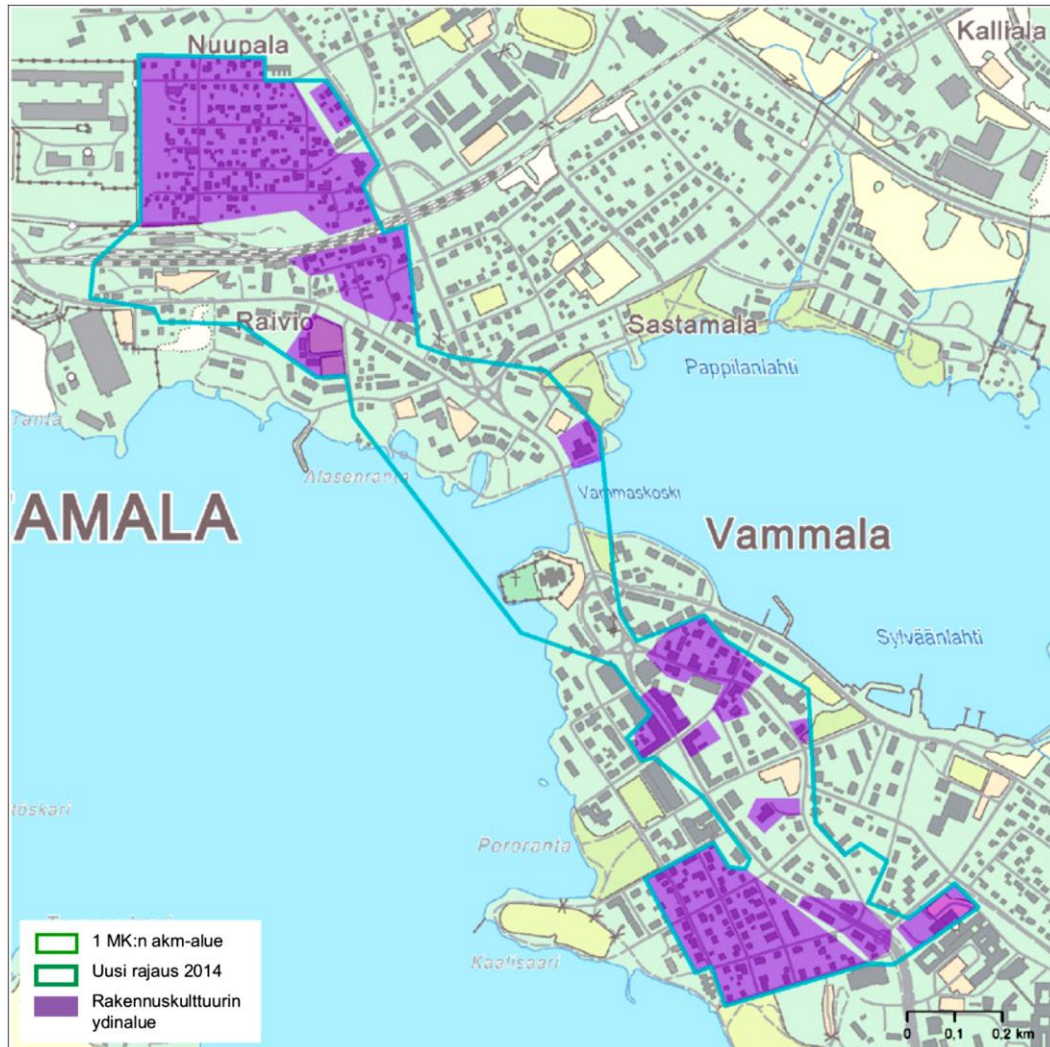
Pappilanrannan rivi- ja kerrostaloja.



Tyrvään kirkko vastapäätä pappilaa.



Pappilanpuistoa seurakuntatalon pysäköintialueelta kuvattuna.

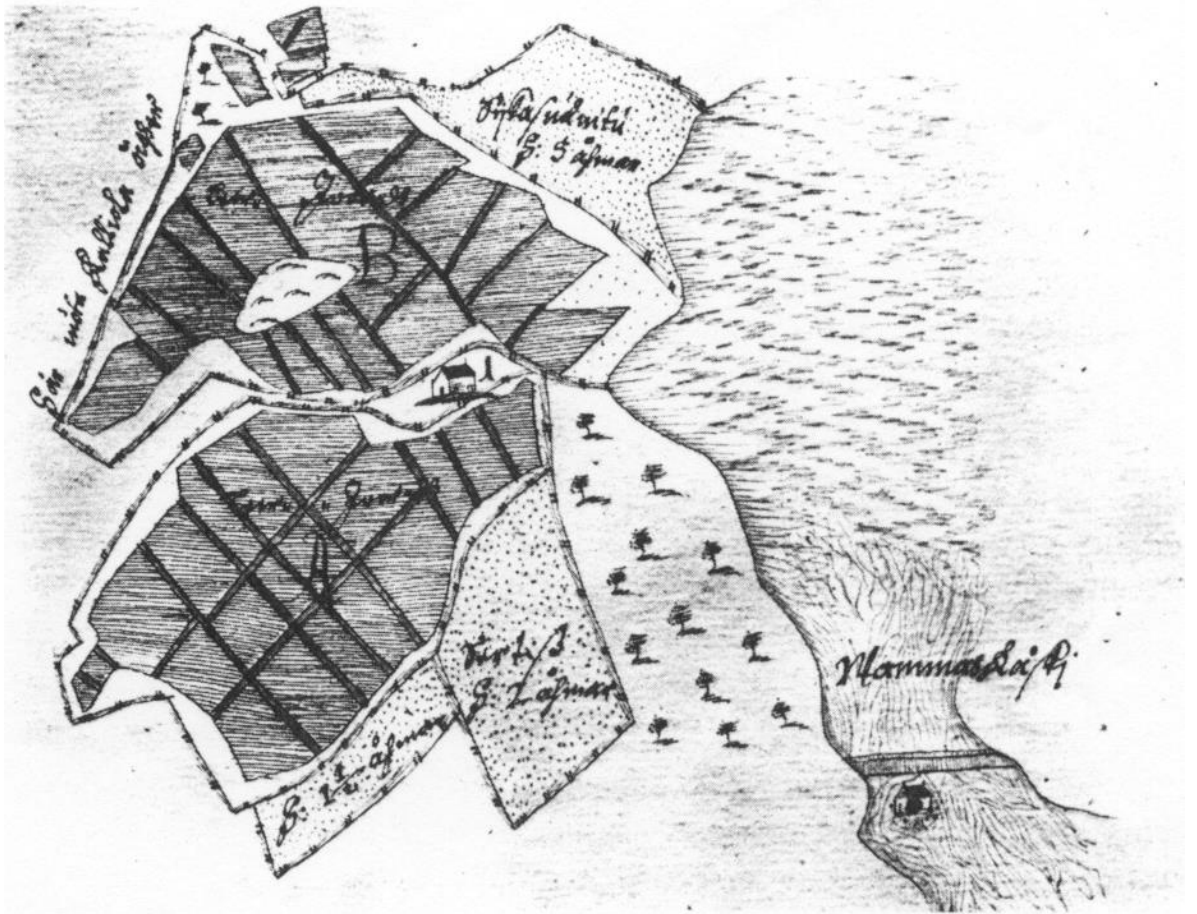


Ote Pirkanmaan liiton Maakuntakaavaa 2040 varten tekemästä maakunnallisesti arvokkaiden rakennettujen kulttuuriympäristöjen selvityksestä. Tyrvään uusi pappila sekä navetta kuuluvat nimettyinä rakennuksina mukaan Vammalan keskustan kulttuuriympäristöön.

2.2 Historiaa

Tyrvään uusi pappila rakennettiin Uossonmäelle, joka on säilyttänyt keskiaikaisen, 1600-luvulla hävinneen talon nimen. Professori Unto Salon mukaan Uosso nimenä viittaa varhaisempaan lappalaisväestöön. Uosso on Salon mukaan samaa perua kuin Lapin Vuotsot, ja viittaa peräkkäisten lampien sarjaan. Vammaskoski lienee keväisin tulvinut nykyisen Sillankorvankadun vaiheilla Rautavedestä suoraan Moirislahden kautta Liekoveteen, koski kiertäen. Uosson talo kuului Pappilan kylään, joka muodostettiin Koskenpään (Koskenpäällisen) kylästä. Kallialan seurakunta hankki vuosien 1515–1524 välisenä aikana haltuunsa Koskenpään kylän kaikki talot, ja muodosti niistä seurakunnan pappilan. Tyrvään vanha pappila lienee kylän paikalla, ja ensimmäinen pappila on rakennettu paikalle viimeistään 1640-luvulla. Moneen kertaan rakennetun paikan historia lienee rakennusten alla tai on kokonaan tuhoutunut. Kirkkoherran talo tunnettiin nimellä Uosso (ainakin henkikirjoissa 1915 NARC). Nykyinen vanha pappila on rakennettu vuosina 1806–1810. Pappila oli alkuperäisessä käytössä uuden pappilan valmistumiseen asti.

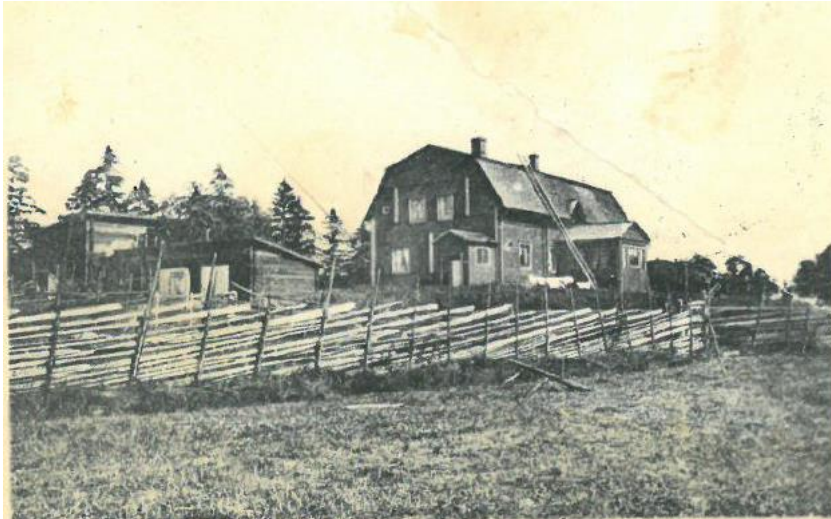
Uusi Uossonmäen puurakenteinen pappila rakennettiin 1892. Sisällissodan aikana pappila toimi punakaartin esikunnan majapaikkana, ja perääntyvä punakaarti poltti pappilan lähes



Pappilan kylän maakirjakartta, J. Strängin laatimana 1640-luvulta. Vammaskosken sillan eteläpuolella on sijainnut pappilan mylly. Pappila lienee samalla paikalla, jolla sijaitsi ennen sitä Koskenpään kylän rakennukset.



Sastamalan kadun varressa sijaitseva Tyrvään vanha pappila on likimain samalla paikalla kuin jo 1600-luvullakin. Kuva vuodelta 2000, vanhan pappilan ollessa vielä kaupungin näyttelytilana.



Vanha ja uusi puinen pappila postikorteissa 1900-luvun alussa.

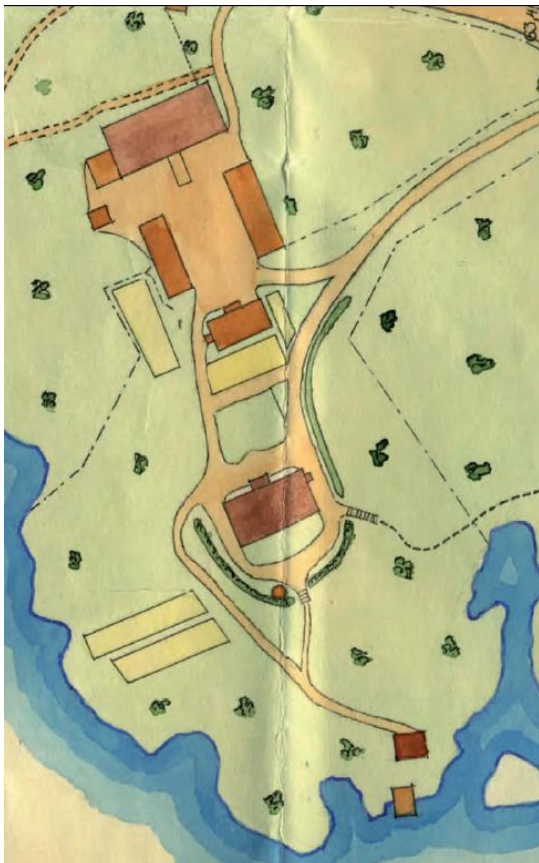
koko Vammalan keskustan rakennusten tavoin 1918. Palosta säästyivät luhtirivi, aitta ja rannassa sijainnut sauna sekä kavinavetta, jota tosin piti korjata ja rakentaa uudelleen v. 1920.

Uusi pappila rakennettiin palaneen rakennuksen paikalle tiilestä muurattuna 1922. Rappaus uusklassistisessa rakennuksessa oli jo alkuaan tiilikatto. Rakennuskokonaisuuteen kuuluivat päärakennuksen lisäksi neljän tulisijan tuparakennus, karjarakennus, jossa oli talli, navetta ja sikala, aittarivi, ratasvaja, vilja-aitta, rannalla sijainnut sauna sekä muita talousrakennuksia. Pappilarakennus maalattiin vaalealla kalkkivärillä, mikä oli rakennustyyliille ominaista.

Lähimaisemassa merkittäviä rakennushankkeita olivat Tyrvään kaksitornisen kirkon valmistuminen vuonna 1855 Vammaskosken etelärannalle Hätinniemeen sekä Vammaskosken kuusiholvisen kivisillan rakentaminen vuonna 1915.



Kartta isojaon täydennyksestä Kallialan jakokunnassa 1913 esittää pappilan rakennuskannan sijoittumisen ennen vuoden 1918 paloa.



Pappilan asemapiirros 1930-luvun lopulta. Tontin pohjoisreunalla sijaitsevan navetan ja päarakennuksen välissä sijaitsivat tuparakennus sekä aitta- ja vajarakennukset. Talouspiha sijaitsi erillään virkatalon paraatipiiristä.

Asemantieltä pihaan johtava tie haaraantui tuparakennuksen ja talouspihan suuntaan sekä rantaan päin pappilaan. Piha oli terassoitu ja sen eteläkulmassa oli pieni huvimaja. pappilan ympäristö säilyi puustoisena.

Sastamalan kaupunki
Tyrvään pappilan ympäristön asemakaavan muutos
Rakennetun ympäristön inventointi

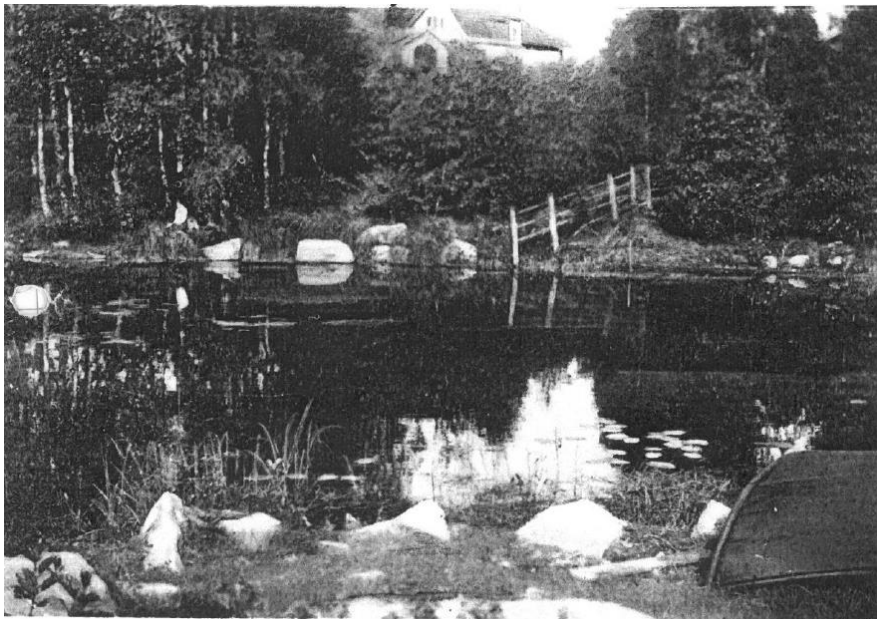


Tyrvään pappilaa 1900-luvun alkupuolen postikorttikuvissa.



Asemapiirros pappilan piha-alueesta v. 2000, piirros Aino Seppänen.

Vammaskoski perattiin osana Hartolankosken voimalaitoksen (1950) rakentamistöitä laahakaivurilla v. 1948. Ruoppausjäte läjitettiin pappilan sillanviereiseen rantaan teräväksi niemeksi. Kosken perkaukseen asti Pappilan ranta-alue oli matala ja ruovikkoinen. Vammaskoskea on toki perattu tätä aiemminkin, 1700-luvulla, jolloin uomasta raivatut kivet koottiin keskelle koskea Koskikariksi.



159

Tyrvää, Moirisjärvi.

”Moirisjärveä” Liekovedeltä päin kuvattuna, postikortti 1900-luvun alusta. Taustalla näkyy palanut puinen pappila.

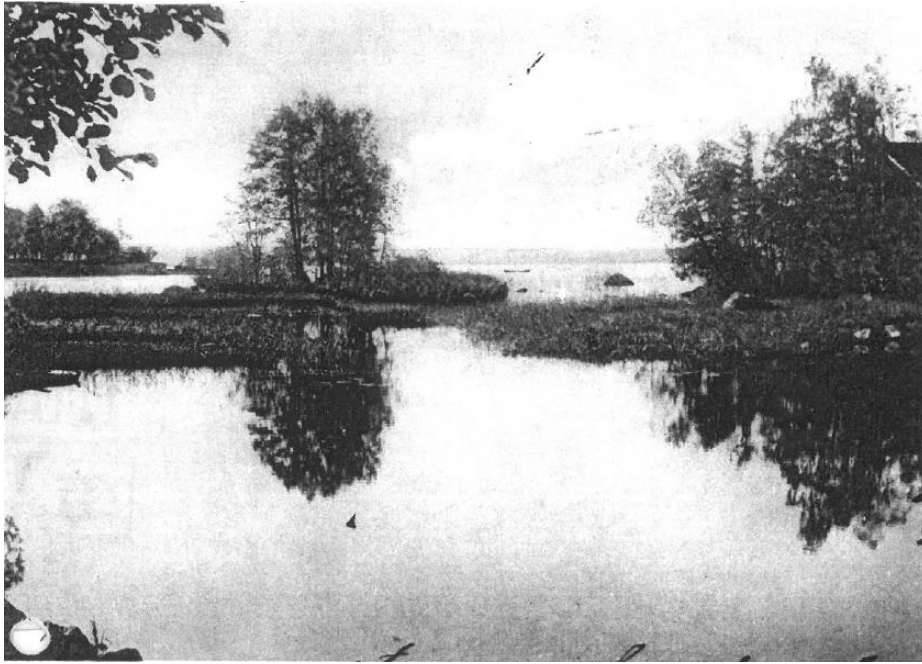
Sastamalan kaupunki
Tyrvään pappilan ympäristön asemakaavan muutos
Rakennetun ympäristön inventointi



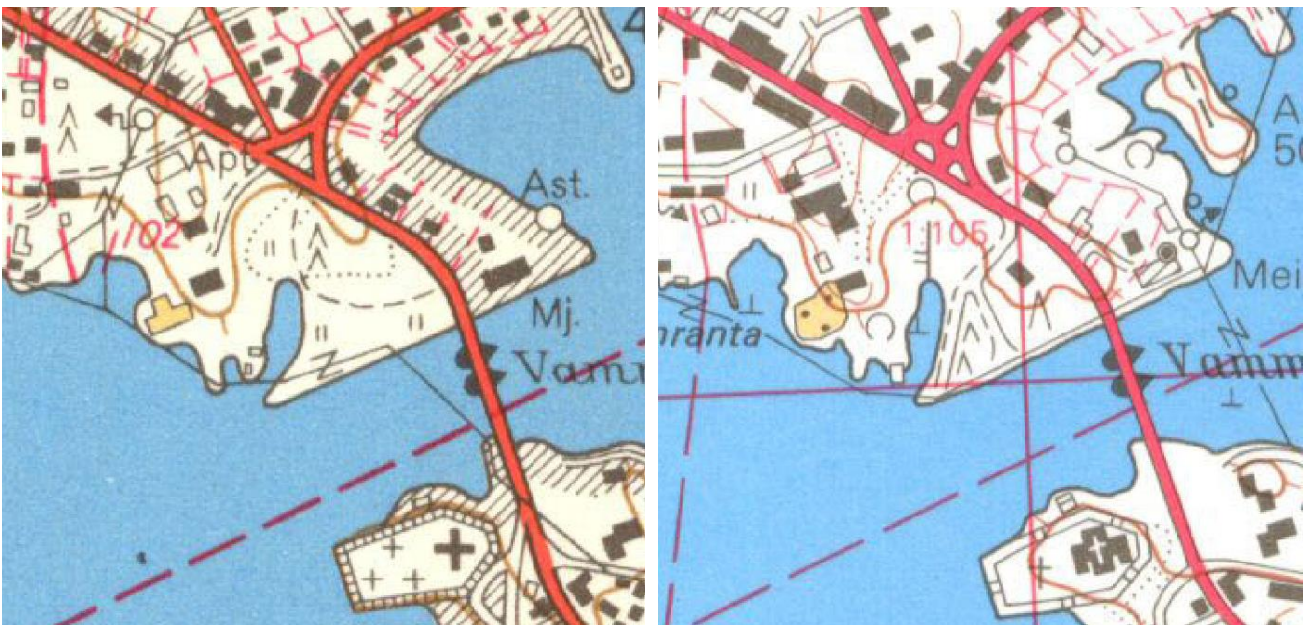
Ilmakuva vuodelta 1944, ennen Vammaskosken perkausta ja rantaviivan muokkausta. Pääuoma kulki Koskikarin ja kauppalan välistä. Pappilan puoli on hyvin matalaa ja kivikkoista.



Ilmakuva vuodelta 1956, kosken perkauksen jälkeen. Moirislahden edessä ollut pieni saari hävisi töiden yhteydessä.



Näkymä Moirislahden pohjukasta Liekovedelle, postikortti 1900-luvun alusta. Kuvassa keskellä saari, Pannukakkosaari (Unto Salon mukaan) joka näkyy vielä v. 1944 ilmakuvasssa. Uosson Moirisjärvi-nimellä on viittaus muinaisen Egyptin Moirisjärveen, mikä kieli 1900-luvun antiikin historiaharrastuksesta.



Peruskartat v. 1961 ja 1979 kertovat rannan täyttäjien jatkuneen sillan itäpuolella, Meijerinlahdella, jonne myöhemmin on rakennettu pääkirjasto. Pappilan puolella suurimmat muutokset ovat tapahtuneet rakennuskannan korvautumisessa. Pappilan ja navetan välissä olleet tupa ja talousrakennukset purettiin v. 1969 valmistuneen seurakuntatalon tieltä. Asemakadun ja Jaatsinkadun varteen on 1960/70-luvulla valmistunut useita kerrostaloja. Sillan pieleen avattiin 1960-luvun puolivälissä huoltoasema ja samoihin aikoihin ajoittuu kosken rantaan tehty lumenkaatopaikan betonilaituri.

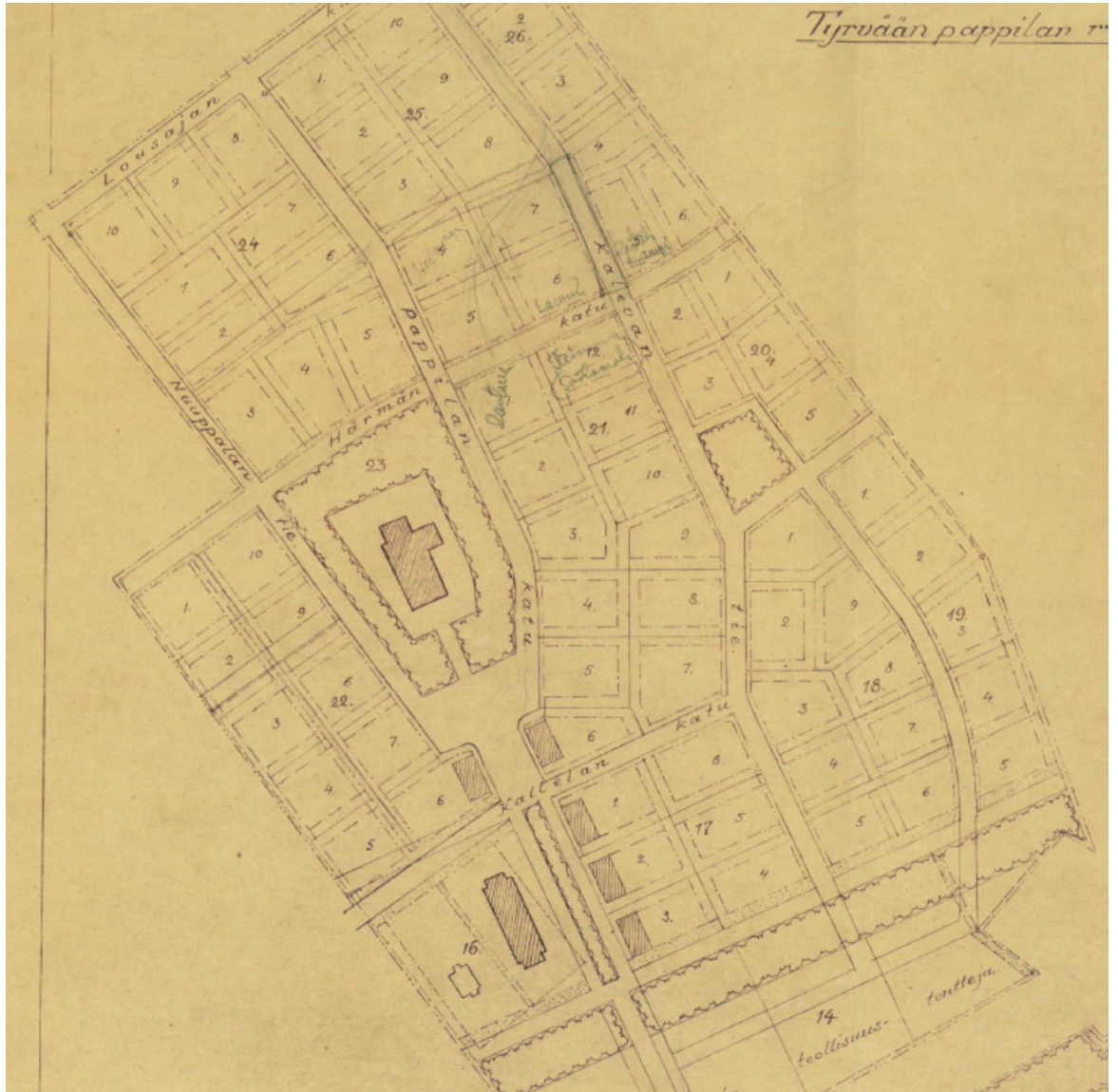


Pohjakartta 1973 esittää Pappilan ympäristön tilanteen seurakuntatalon valmistuttua. Oosson risteysalue on vaatinut liikkujalta erityistä tarkkaavaisuutta.

Pappilan alueen maankäytön suunnittelun voidaan katsoa käynnistyneen Tyrvään pappilan omakotialueen rakennussuunnitelmasta (vahvistettu 1938), joka laadittiin ”seurakunnan kirkkoherranvirkataloon kuuluvan virkatilan eräistä hakamaista muodostettua n.k. omakotialuetta varten”. Suunnitelma koski Asemantien (Asemakadun) itäpuolista aluetta Rautaveden rannasta nykyiselle Härmäkadulle asti. Idässä alue rajautui Lousajan ja Kallialan kyliin, suunnilleen linjalla Luhdankatu–Mäntykatu. Tontilla sijaitsevan asuinrakennuksen toinen pitkä sivu tuli määräysten mukaan yhtyä kadun puoleiseen rakennusalaan. Näin muodostunutta rakennetta on edelleen havaittavissa Sastamalan kaupunginosassa mm. Leikki- puistoa ympäröivillä alueilla.

Tyrvään pappilan rakennussuunnitelmaa päätettiin laajentaa Asemantien (nykyisen Asemakadun) etelä/länsipuolelle v. 1942. Asemantien varteen pappilan itäpuolelle esitettiin asuinrakentamista. Suunnitelma jäi kuitenkin vahvistamatta. Sen sijaan vahvistukseen asti pääsi suunnitelman laajennus ja muutos v. 1943, jossa pientalotonttien sijaan Asemantien varteen varattiin tontti museon rakentamista varten.

Seurakunnan taivuttua luovuttamaan pappilan jo käytöstä poistunut kiviavetta museoyhdistykselle museorakennukseksi, voitiin rakennussuunnitelmaa muuttaa jälleen. Vuoden 1952 muutoksessa varattiin nykyisen Jaatsinkadun varresta oma tontti (32) museolle, ja Asemantien varressa palattiin ajatukseen asuintonteista. Kaavassa näkyvät Vammaskosken perkauksen aikaansaamat laajat täytöt pappilan rannassa.



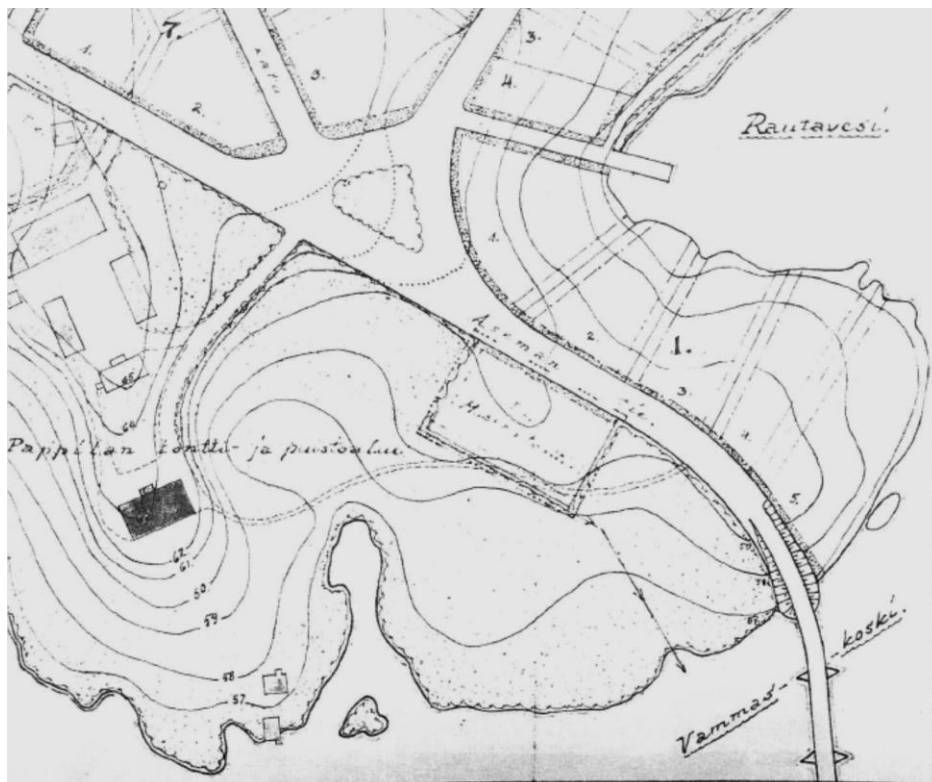
Tyrvään pappilan omakotialueen rakennussuunnitelmassa v. 1938 Pappilankadun (nykyisen Vari-konkadun) päätteeksi pohjoisessa kaavailtiin rukoushuonetta. Sama puistoakselin päätte on vielä rakennussuunnitelman muutoksessakin v. 1947 (kuva). Rukoushuoneen eteläpuolella kääntyvä Pappilankatu noudattelee nykyisen Moisionkadun linjaa. Kartan vasemmassa alakulmassa oleva suurikokoinen rakennus on Muistolan alakoulun (nykyisen päiväkodin) paikalle kaavailtu suuri kou-lurakennus. Muistolan koulu toteutui kuitenkin toisaalle samalla suunnitelma-alueella.

Asemakaavassa vuodelta 1959, joka edelsi voimassa olevaa, v. 2002 hyväksyttyä Pappilan-niemen asemakaavan muutosta, pappila sekä museon tontti oli merkitty yleisten rakennus-ten tontiksi. Museon länsipuolelle, Jaatsinkadun varteen, kaavoitettiin tontti enintään kak-sikerroksista asuinrivitaloa varten. Asemakadun varteen varattiin tontti nelikerroksista ker-rostaloa ja sen yhteyteen sijoitettavaa yksikerroksista myymälärakennusta varten. Asema-kaavaan tuli tällöin ensi kertaa myös liikenneympyrä, jota kuitenkaan ei milloinkaan toteu-tettu suunnitellun mukaisena. Museon tontin osalta tonttijako on edelleen v. 1959 vahvis-tetun asemakaavan mukainen.

Sastamalan kaupunki
Tyrvään pappilan ympäristön asemakaavan muutos
Rakennetun ympäristön inventointi



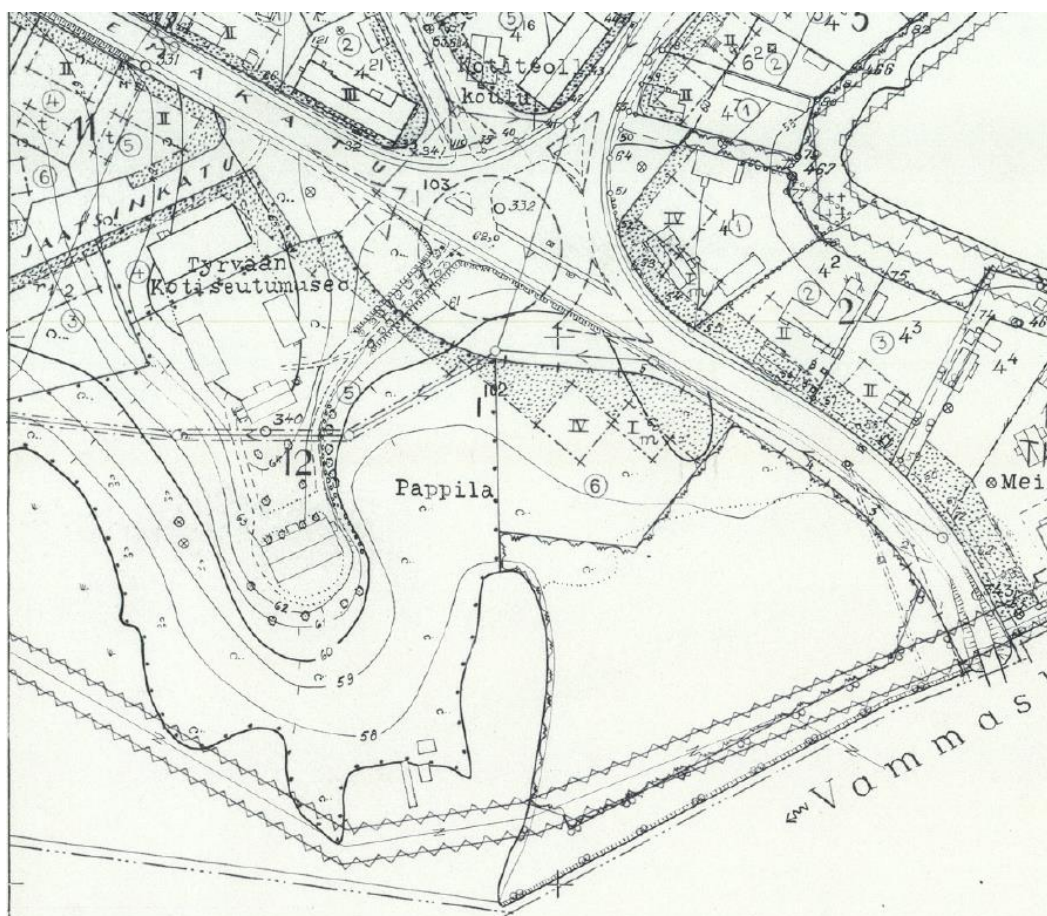
Ote v. 1942 vahvistamatta jääneestä rakennussuunnitelman laajennuksesta.



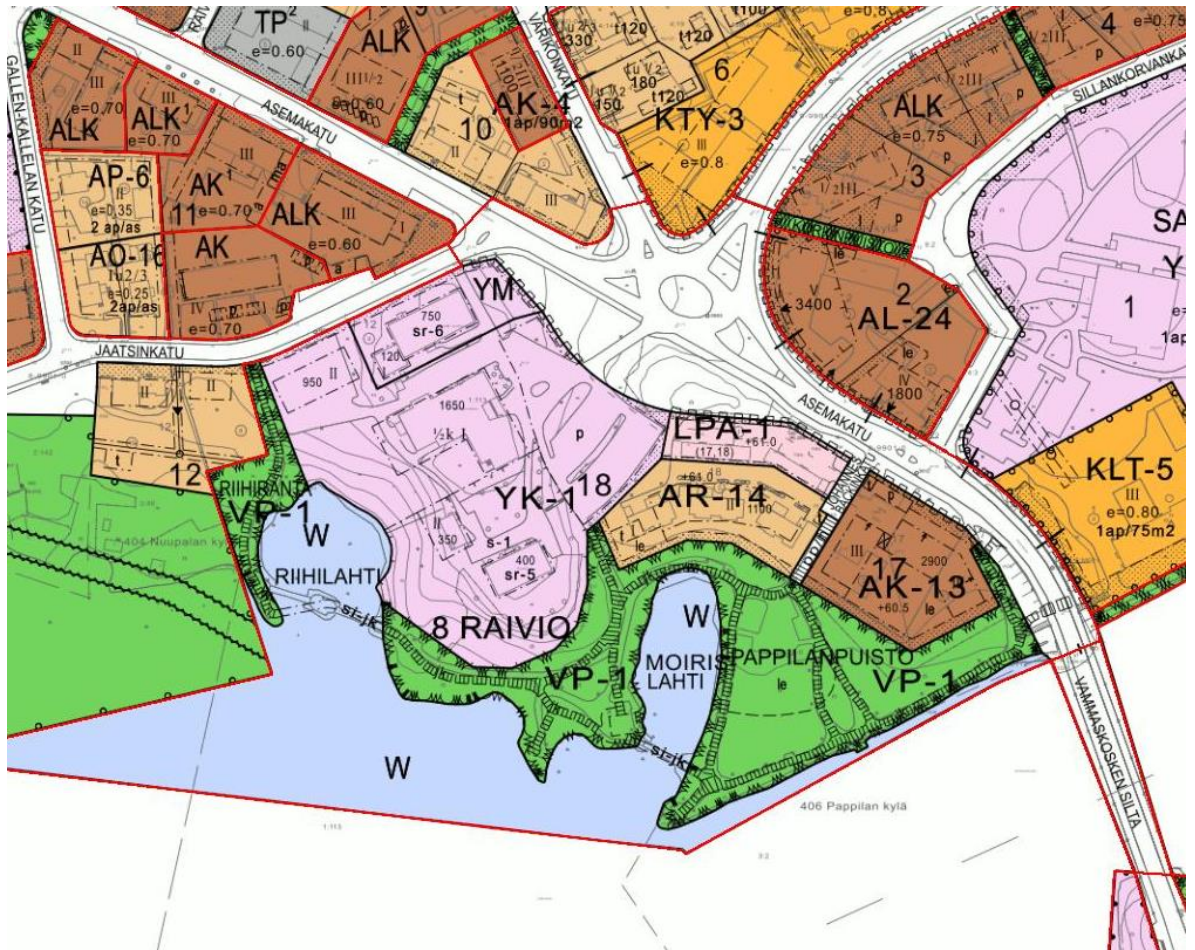
Ote v. 1943 vahvistetusta Tyrvään pappilan rakennussuunnitelman laajennuksesta, jossa museolle varattiin lähelle siltää "Asemantien" varteen.



Ote v. 1952 rakennussuunnitelman muutoksesta.



Ote v. 1958 asemakaavasta, jossa nykyiselle seurakuntatalon pysäköintialueelle osoitettiin tontti kaksikerroksista rivitaloa varten.



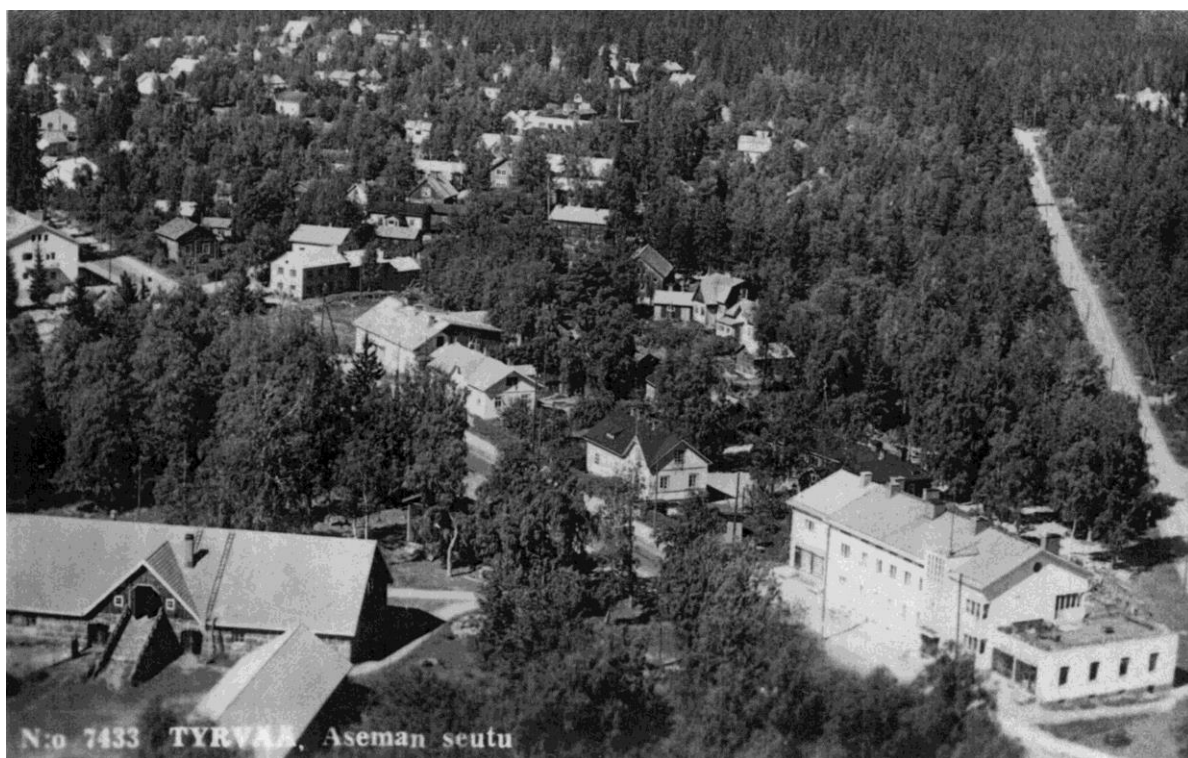
Ote voimassa olevasta ajantasa-asemakaavasta.

Voimassa oleva asemakaava on hyväksytty 22.5.2002. Siinä pappila ja seurakuntatalo pihapiireineen on osoitettu kirkkojen ja muiden seurakunnallisten rakennusten korttelialueeksi YK-1. Museokäytössä olevan kiviavetan tontti on merkitty museorakennusten korttelialueeksi YM. YK-1 alueelle on varattu aiemman asemakaavan tavoin rakennusala kaksikerroksista rakennusta varten. Aiemmasta asemakaavasta poiketen käyttötarkoitus viittaa kuitenkin seurakunnalliseen käyttöön. Pappila ja museorakennus on suojeltu asemakaavalla. Pappilanpuisto on rantareitteineen, keinosaarineen ja siltoineen toteutunut kaavan pohjana olleen puistosuunnitelman mukaisesti. Suojeltujen rakennusten osalta kaava turvaa rakennusperinnön säilymistä. Lisäksi YK-1 alueeseen liittyy aluemääräys s-1, suojeltava alueen osa, jonka tarkoituksena on ollut alueen säilyminen hoidettuna puistona.

Tyrvään uuden pappilan aluetta on, lähinnä sen merkittävän maisemasijainnin vuoksi, kuvattu säännöllisesti ilmakuvauksin ja se esiintyy aiheena myös monissa postikorteissa. Ilmakuvat kertovat, huomattavasti kaava- ja pohjakarttoja tarkemmin, rakennuskannassa ja maisemassa tapahtuneista muutoksista.



Postikortti v. 1948. Vammaskoski on vielä 1700-luvun perkauksen jäljiltä, ja keskellä kapeikkoa on Koskikari. Pappilan puolen ranta on kivikkoinen ja koko pappilan ympäristö metsäinen.



Postikortti v. 1950. Etualalla pappilan navettapoikittaispäädyn parvisiltoineen. Pappilan rakennus-suunnitelman (1938) perusteella rakennettu Uosson terveystalo ennen eteläpäädyn korotusta. Rakennuksen pohjoispääty korotettiin jo 1949. Asemakadun ja Varikonkadun pitkän viivasuorat kadut poikkeavat merkittäväällä tavalla vanhoihin mutkitteleviin teihin pohjautuvista kaduista.

Sastamalan kaupunki
Tyrvään pappilan ympäristön asemakaavan muutos
Rakennetun ympäristön inventointi



Ilmakuva n. 1961. Navetan päähän rakennettu museonhoitajan asunto on aivan uusi ja museokäyttöön hiljan siirtyneen navetan parvisilta on purettu. Jaatsinkatu on vielä kapea kuja, josta kuljettiin Rannin konepajan jo puretulle pienkerrostalolle. Uutena merkittävänä julkisena rakennuksena koti-teollisuuskoulu Sastamalankadun alkupäässä. Uosson liittymässä ei ole vielä kiertoliittymän piirteitä.



Osasuurennos yllä olevasta ilmakuvaista.



Vuoden 1965 ilmakuvassa erottuvat Vammaskosken rannan täyttöalueet, huoltoasema sekä v. 1952 rakennettu osuusmeijeri. Pappilan ja navetan välissä edelleen tilanhoitajan asunto ja talusrakennuksia, jotka purettiin seurakuntatalon alta muutamaa vuotta myöhemmin.



Osasuurennos v. 1965 ilmakuvasta. Pappilan navetta on museokäyttöön siirtymisensä myötä muutunut: navetan päähän on rakennettu v. 1961 museonhoitajan asunto ja parvisilta on purettu. Pappilan rannassa on vielä sauna ja venevaja. Moirisolahti on ollut suosittu pienveneiden säilytyspaikka.

Sastamalan kaupunki
Tyrvään pappilan ympäristön asemakaavan muutos
Rakennetun ympäristön inventointi



1970-luvun puolivälissä kuvatussa otoksessa leimaa antavaa on seurakuntatalon ja sen laajan pysäköintialueen ohella 1966-74 valmistuneet lamellikerrostalot Asemakadun ja Jaatsinkadun varressa. Moderni betonirakentaminen on noussut ympäristössä hallitsevaksi ja puurakenteinen taajama on vähitellen väistynyt. Uosson risteysalueesta voidaan nyt ensi kertaa puhua liikenneympyränä.



Pappilanrannan rivitalot (2006) ja kerrostalot (2010) seurasivat pienellä viiveellä vuoden 2002 kaavamutosta Huoltamo-, veneiden säilytys- ja lumenkaatopaikkakäytössä ollut ranta-alue sillan piilessä antoi sijan asumiselle ja rantapuistolle.

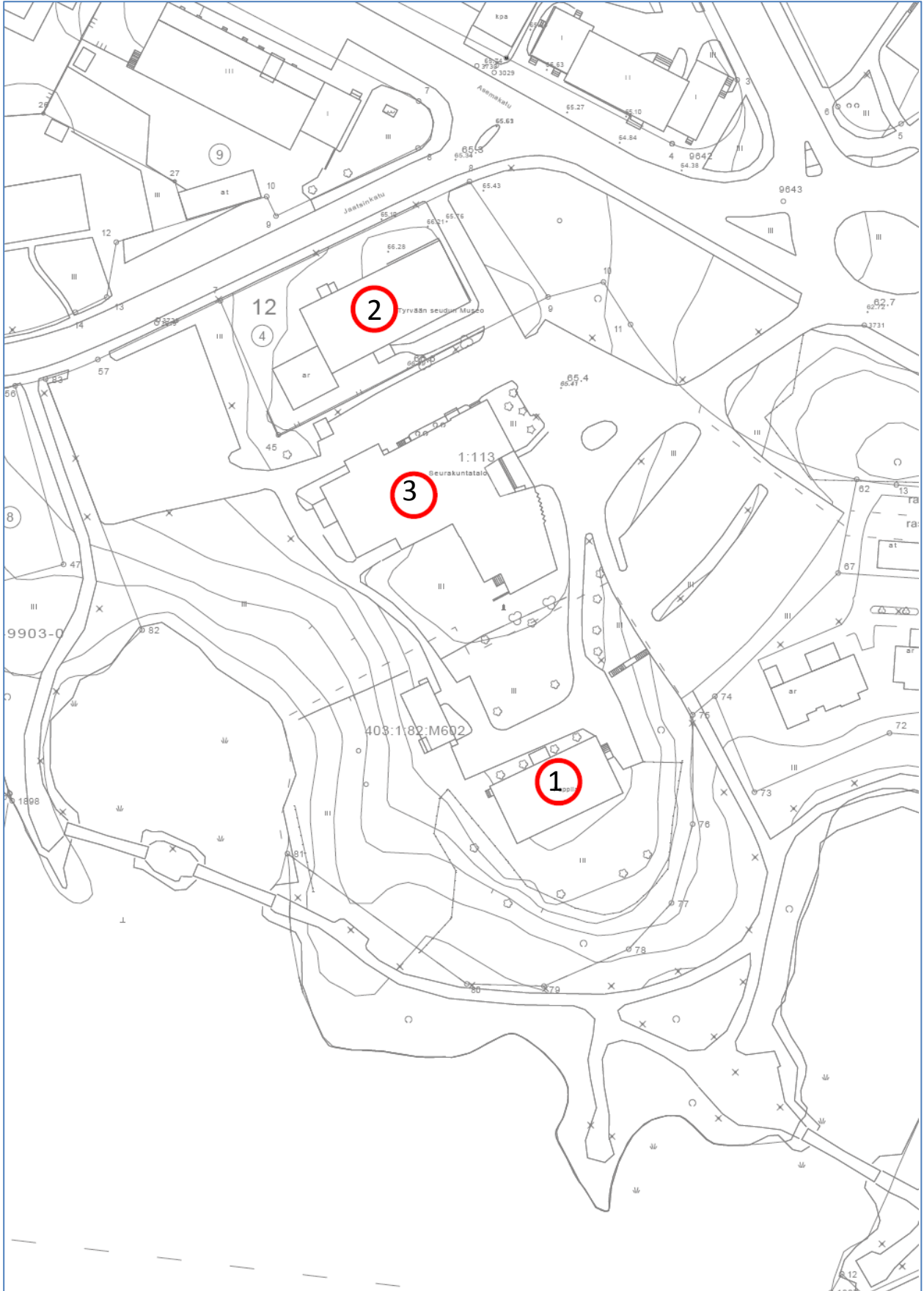


Viistoilmakuvia Tyrvään pappilan alueelta vuodelta 2011.

Sastamalan kaupunki
Tyrvään pappilan ympäristön asemakaavan muutos
Rakennetun ympäristön inventointi



Viistoilmakuvia Tyrvään pappilan alueelta vuodelta 2011.



Inventointikohteet kantakartalla: 1. Tyrvään (uusi) pappila, 2. Tyrvään seudun museo, 3. Vammalan seurakuntatalo. Inventointikohteista on käytetty niiden alkuperäisiä nimiä (ennen kuntaliitoksia).

3. Rakennukset

1. Tyrvään uusi pappila

Kylä / kaupunginosa	Pappila / Raivio	Kiinteistö id	
Kunta	Sastamala	Kiinteistötunnus	790-406-1-113-M501 / Pappila
Osoite	Asemakatu 6	Alue	Tyrvään pappilan ympäristö
Aluetyyppi	Taajama	Peruskartta	212107
Kohdetyyppi	Hallinto (kirkkoherran virka-asunto)	Koordinaatit	
Hist. tilatyyppi	Pappila	Rak. lkm.	2
Nykyinen tilatyyppi	Tila	Inventointi pvm.	9.3.2015

Kuvaus

Tyrvään (uusi) pappila on valmistunut 1923. Rakennus on poistunut seurakunnan käytöstä ja se on tarkoitus kunnostaa juhlataloksi.

Rakennus on rakennettu tiilestä muuraamalla lohkotulle kiviperustukselle. Tuulettuvan, rossipohjaisen sokkelin ohella portaat ovat harmaata graniittia. Rakennus on kaksikerroksinen ja osin kellarillinen. Seinissä on alkuaan vaaleankeltaiseksi maalattu kalkkirappaus, jonka päälle on myöhemmin tehty tummankeltaiseksi maalattu ohutbetonirappaus. Ikkunasmyygit, kaiteet, listat ja otsakoristeet ovat valkoiset. Rakennuksessa on jyrkkä aumattu tiilikatto sekä harjakattoiset poikittaispäädyt. Vesikaton kantavat rakenteet ovat puuta. Rakennuksen pohjoisivulla on kuisti ja sen päällä avoin parveke. Väliseinät ovat muuratut, lattiat ovat puiset. Kaikissa huoneissa on alkuaan ollut lämmitysuunit. Tyylillisesti rakennus on 1920-luvun niukkaa usklassismia. Rakennuksen on suunnitellut rakennusmestari Heikki Tiitola.

Merkittävä peruskorjaus pappilaan tehtiin 1952 kirkkoherran vaihtuessa. Tuolloin pappilan kaakeliuunit, lukuun ottamatta eteisen ja ruokasalin uuneja, purettiin ja taloon tehtiin keskuslämmitysjärjestelmä. Kattilahuone sijoitettiin talon kellariin. Samassa yhteydessä talon piippuja purettiin ja lämmityskattilalle tehtiin uusi piippu. Samalla taloon uusittiin keittiö ja sisätilojen pintoja ajanmukaistettiin. Vuonna 1964 sisäkattoja laskettiin. Seuraava peruskorjaus tehtiin 1972, jälleen kirkkoherran vaihtumisen yhteydessä, jolloin mm. yläkertaan rakennettiin wc.

Rakennus muutettiin kirkkoherran virka-asunnosta seurakunnan virastokäyttöön vuonna 1980, jolloin asuinhuoneiden funktio muuttui ja ne kokivat pieniä muutoksia. Vuonna 1989 rakennus muutettiin toimisto- ja päiväkerhotiloiksi, jolloin mm. keittiö- ja sosiaalitiloja uudistettiin. Keittiö- ja wc-tiloihin asennettiin tuolloin koneellinen ilmanpoisto. Nykyinen rakennuksen tiilikatto on vuodelta 1992.

Pappilan talousrakennus on rakennettu v. 1959 arkkitehti Mirjam Kulmalan suunnitelman mukaisesti. Rakennus on puhtaaksi muurattu punatiilestä. Alkuaan piharakennuksen katto oli kovera, mutta kattomuoto muutettiin myöhemmin tavalliseksi aumakatoksi. Alkuaan sauna- ja autotallitilat käsittänyt talousrakennus

on muutettu osin kirpputoritilaksi.

Rakennuksen tarkempi kuvaus sekä historiatiedot ovat Arkkitehtitoimisto Seija Hirvikallion laatimassa Tyrvään pappilan rakennushistoriallisessa selvityksessä (2015).

Historia

Kivirakenteinen pappila on rakennettu v. 1918 tapahtumien yhteydessä poltetun puisen pappilan paikalle. Rakennuskokonaisuuteen on kuulunut alun perin jäljellä olevan pappilan ja navetan lisäksi tuparakennus sekä useita talousrakennuksia. Pappilan historiaa on käsitelty laajemmin aluehistorian kohdalla.

Ympäristö ja pihapiiri

Pappila sijaitsee Uossonmäellä, Vammaskosken rannalla. Pappilarakennuksen ja sen entisen, museokäyttöön muutetun, kivinavetan (1890) välissä on v. 1969 rakennettu seurakuntatalo. Pihapiirissä on lisäksi talousrakennus (1959). Pappilan puisto on raivattu hyvin avoimeksi v. 2002 jälkeen, ja myös jäänteet alkuperäisestä puutarhasta ovat pääosin hävinneet. Rakennuksen eteläpuolella on jäljellä rantaan johtavat kiviportaajat. Pappilanpuistossa on lisäksi jäljellä puretun saunan kivinen perustus. Ympäristö on kokenut monia muutoksia, ja siksi pappilan alkuperäistä rakennuskokonaisuutta ja pihan jäsentelyjä on vaikea tai jopa mahdoton hahmottaa. Pappilaan johtaneen koivukujan Asemantien päässä sijainneet graniittiset portinpylväät saattavat olla samat, jotka reunustavat ajotietä lähellä päärakennusta.

Rakennuksen kuvaus

Alkuperäinen / nykyinen käyttö	Kirkkoherran virkatalo / juhlatalo (tuleva käyttö)
Rakentamisaika	1923
Korjausvuodet	1952, 1964, 1972, 1980, 1989
Kerrosluku	2
Perustus	Luonnonkivi
Runko	Tiili
Vuoraus	Julkisivut rapattupintaiset
Kattomuoto / kate	Aumakatto, poikittaispäädyissä harjat, tiilikatto
Kuisti / kattomuoto	Tasakattoisen kuitin päällä avoin parveke
Ikkunat	1.kerroksessa 4- ja 6-jakoisia. Pikkuikkunoissa x-jaotus. 2. kerroksen ikkunat jaettu useisiin pieniin ruutuihin. Parvekkeen ovet sekä ulko-ovat uusittu erityyillisesti.
Kunto	Hyvä
Kaavatilanne	Pappilanniemen asemakaava (kv 22.5.2002) Suojeltu asemakaavalla, kaavamerkintä ja määräys: sr-5. Suojeltava rakennus. Kulttuurihistoriallisesti ja rakennustaiteellisesti arvokas sekä kaupunkikuvan säilymisen kannalta tärkeä rakennus. Maan-

käyttö- ja rakennuslain 57 §:n 2 momentin nojalla määrätään, että rakennusta ei saa purkaa ilman pakottavaa syytä. Rakennuksessa tehtävissä korjaus- ja muutostöissä tulee säilyttää sen rakennustaiteellisesti arvokas ja kaupunkikuvan kannalta merkittävä luonne. Rakennuslautakunnan on ennen purkamis-, rakennus- tai toimenpidelupaa koskevan hakemuksen ratkaisemista varattava Museovirastolle tilaisuus lausunnon antamiseen. Maankäyttö- ja rakennuslain 129 §:n tarkoittamassa ilmoitusmenettelyssä tulee rakennusvalvontaviranomaisen edellyttää luvan hakemista rakennuksen vaippaan tai kiinteään sisustukseen kohdistuvaan toimenpiteeseen.

Piha-alue on määrätty säilytettäväksi:

s-1. Suojeltava alueen osa. Maisemallisesti arvokas alue. Maankäyttö- ja rakennuslain 57 §:n 2 momentin nojalla määrätään, että alueen omistajan on maiseman suojelemiseksi hoidettava alueen puustoa. Rakennuslautakunta voi myöntää alueelle maisematyöluvan, jos toimenpide perustuu asiantuntijan laatimaan maisemanhoitosuunnitelmaan.

Asemapiirros



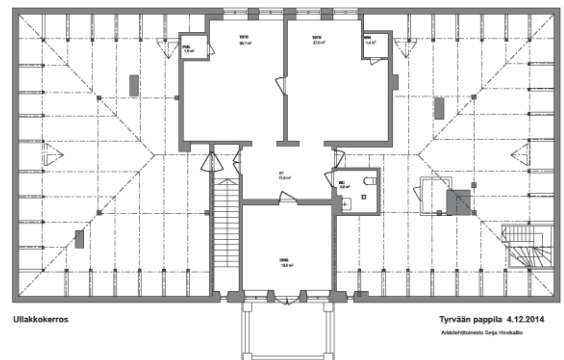
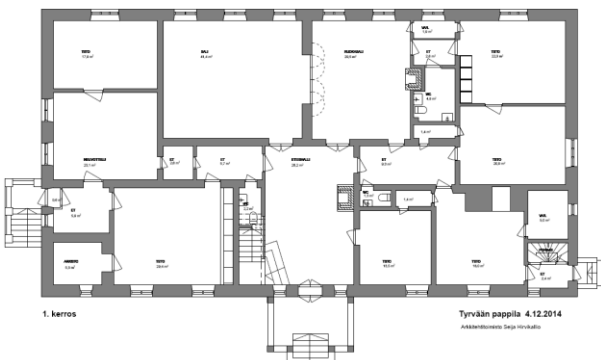
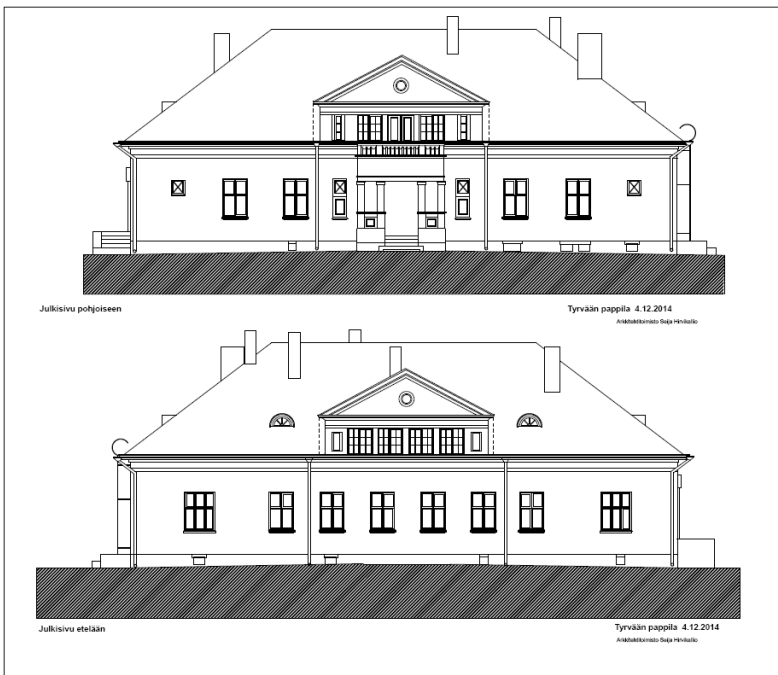
Rakennushistoriallinen	Tyylihistoria, maankäytön historia, säilyneisyys
Historiallinen	Sosiaalhistoria, kerroksellisuus
Maisemallinen	Sijainti Vammaskosken partaalla, vastapäätä Tyrvään kirkkoa, näkyy Uosson kiertoliittymään
Arvojen perustelu	<p>Pappila on rakennettu aiemman pappilan paikalle, vesistöissä olevan kapeikon (kosken) lähellä olevalle rantatöyrälle. Vastarannalla olevan Tyrvään kirkon (1855) sekä kivisillan (1915) kanssa pappila muodostaa kulttuurihistoriallinen kokonaisuuden. Tyyllillisesti pappila on ehyt, eikä rakennukseen ole tehty merkittäviä tyylipiirteitä rikkovia muutoksia. Rakennukseen tehtyjen tutkimusten mukaan mm. alkuperäinen rappaus ja sisätilojen alkuperäiset katot ovat säilyneet myöhemmin tehtyjen pintamuutosten alla. Merkittävä osa kaupungin pohjoisosien rakentamisesta on tehty pappilan hakamaille erillisen rakennussuunnitelman mukaisesti ja alueen kehityksessä on koko ajan otettu huomioon seurakunnan tarpeita (mm. rukoushuonevaraus). Pappila liittyy siten keskeisesti laajemman alueen maankäytön historiaan, ja on ollut tärkeä osa yhteiskunnallista kehitystä (mm. evankelisen herätysliikkeen kehittyminen, sisällissodan tapahtumat, kulttuurivaikuttaminen paikkakunnalla). Puolijulkisena tilana pappilaan on kokoonnuttu ja sieltä on levinnyt erilaisia vaikutteita ympäristöön. Pappilan lähiympäristö on säilynyt puistomaisena, seurakuntatalon osalta alkuperäisessä seurakunnallisessa käytössään, ja alkuperäisestä rakennuskokonaisuudesta on jäljellä museon lisäksi kivinavetta. Ympäristössä olevia detaljeja ovat mm. kivi-pylväät, rantaan johtavat kiviportaot sekä pappilan vanha kaivo navetan ja Asemakadun välisellä alueella.</p> <p>Huolimatta siitä, että seurakuntatalo sijainnillaan häiritsee aiemman pappilan rakennuskokonaisuuden hahmottamista, on pappilan ja museon kokonaisuudella edelleen merkittävää rakennus- ja kulttuurihistoriallista arvoa.</p> <p>Pappilan v. 1959 valmistunut talousrakennus täydentää massansa, sijoittelunsa ja muotokielensä puolesta pappilaa, ja on osa sen rakennushistoriaa. Sillä ei kuitenkaan ole sellaista kulttuurihistoriallista arvoa, mikä estäisi sen muuttamisen tai korvaamisen.</p>
Arvoluokka	Kohde: 1 Päärakennus: 1 Talousrakennus -

Sastamalan kaupunki
Tyrvään pappilan ympäristön asemakaavan muutos
Rakennetun ympäristön inventointi





Sastamalan kaupunki
 Tyrvään pappilan ympäristön asemakaavan muutos
 Rakennetun ympäristön inventointi



Julkisivu- ja pohjapiirrokset Arkkitehtitoimisto Seija Hirvikallio, nykytilanne 2014.

2. Tyrvään seudun museo (kivinavetta)

Kylä / kaupunginosa	Pappila / Raivio	Kiinteistö id	
Kunta	Sastamala	Kiinteistötunnus	790-8-12-4
Osoite	Jaatsinkatu 2	Alue	Raivio
Aluetyyppi	Taajama	Peruskartta	212107
Kohdetyyppi	Kulttuuri (museo)	Koordinaatit	
Hist. tilatyyppi	Tontti	Rak. lkm.	2
Nykyinen tilatyyppi	Tontti	Inventointi pvm.	2.6.2015

Kuvaus

Museorakennus on Tyrvään (uuden) pappilan entinen kivinavetta. Rakennus on tehty hakatusta kivistä luonnonkiviperustalle. Rakennuksen eteläsivulla on ollut kolme kaariholvattua oviaukkoa, joista kaksi on muutettu ikkunoiksi. Muut ikkunat ovat tasalakisia. Pääsisäänkäynti museoon on Jaatsinkadun puolella. Katto- ja välipohjarakenteet on tuettu kivikerrokseen. Päädyt ovat peiterimalaudoitettut. Ikkunat ovat alkuperäiset tai alkuperäistyyppiset (poikittaispäädyn ikkuna ja muutetut oviaukot). Pääovi on todennäköisesti 1950-luvulta, korjaamoon/lämmityshuoneeseen johtavat pariovet saattavat olla alkuperäiset tai malli ja helat ainakin alkuperäistyyppiset. Katto on betonitiiltä.

Ulkoseinät ovat n. 1-2 metriä paksut ja sisäpinnoiltaan rapatut tai verhotut eristemuurauksella. Väliseinät ovat rapattua tiiltä sekä levyä. Tilajako on osin peräisin 1950-luvun lopulta, jolloin navetta muutettiin museokäyttöön. Karjarakennuksen entinen navetta, sikala ja hevostalli ovat näyttelytilaa, joiden osastointi noudattelee osin vanhaa tilajakoa.

Museorakennuksen muutostyön on suunnitellut rakennusmestari Heikki Prusi. Rakennuslupa muutoksille on myönnetty v. 1960, mutta muutostyöt alkoivat jo edellisellä vuosikymmenellä. Museo siirtyi navettaan v. 1958, mutta rakennustöitä lienee jatkettu sen jälkeenkin. Museon muutostöitä valvoi Suomen museoliiton puolesta arkkitehti Toivo Anttila (Pietilän haastattelu). Museokäyttöön muuttamisen yhteydessä rakennukseen tehtiin keskuslämmitysjärjestelmä, joka koostui alakerran näyttelytilojen ilmalämmityksestä sekä vesikiertoisista lämmityspattereista. Museon sähköistys on pääosin uusittu pintavetoina.

Museotilojen välipohjien tuentaan käytettiin Tyrvään kirkon tornien rakentamisesta yli jääneitä pitkiä parruja, jotka ovat näkyvissä alakatossa. Sisäkatot ovat alakerrassa toimistohuoneiden osalta levytetyt, näyttelysaleissa lomalautaa. Työhuoneen koristemaalattu katto on purettu Vännin talosta aseman takaa (suunnitteen nykyisen puhelinyhtiön varaston kohdalta). Työ- ja toimistohuoneissa on linoleumilattiat. Näyttelytiloissa lattiat ovat lautaa. Lattiat ovat rossipohjaiset, joten lattiapinnan taso on huomattavasti navetan maapohjaa ylempänä. Tämä käy ilmi mm. ikkunoiksi muutetuista oviaukoista.

Yläkertaan johtavat puiset portaat. Yläkerran lattiat ovat lautaa, seinät paneloidut

ja katot paneloidut tai lomalautaa. Näkyvissä olevat kattopalkit on koteloidut. Katon palkisto on peräisin 1920-luvulta, jolloin navettaa korjattiin palon jäljiltä. Yläkertaan tulee luonnonvaloa päädyistä sekä poikittaispäädyn parvisillan ovet korvanneista ikkunoista. Yläkerran itäpäätyyn on rakennettu muualta tuotu savupirtti uuneineen.

Vuonna 1971 haettiin lupa museorakennuksen huoltosisäänkäynnin suojaamiseksi katoksella. Myöhemmin katos on purettu (näky 1970-luvun ilmakuvasa). Yläkerran kiinteä sisustus on tehty v. 1982, suunnittelu museonhoitaja Esko Pietilä, toteutus mittatilaustyönä. Kattoparrujen kotelointi ja yläkerran eristys on samassa yhteydessä.

Vuonna 1987 lämpökeskus saneerattiin ja ilmanvaihtojärjestelmä uusittiin. Öljysäiliöt sijoitettiin kattilahuoneeseen ja vanha, rakennuksen eteläsivulla ollut maanalainen öljysäiliö täytettiin tai poistettiin. Samassa yhteydessä asennettiin automaattiset paloilmalaimaimet. Rakennuksen sähköistystä on muutoinkin saatettu uusia tässä yhteydessä.

Sisätilat ovat lähes samassa asussa kuin 1980-luvulla. Pääsalin ja sivusalien välinen toinen oviaukko on tukittu, mikä estää alkuperäisen kiertomahdollisuuden näyttelytilassa. Toimistohuoneet on muutettu näyttelytiloiksi.

Rakennukseen suunniteltiin v. 1960 lupakuvien mukaan sijoitettavaksi myös museonhoitajan asunto (2 h+k). Sen asemesta kuitenkin päädyttiin erillisen asuinlaajennuksen rakentamiseen museon länsipäätyyn. Museonhoitajan asunto valmistui v. 1962 navetan lantalan tilalle. Lantalan aukko isonnettiin oveksi ja eteistilaksi. Asuinrakennus on tehty Tiilikeskuksen tyyppiinrakennuksen mukaisesti (suunnitteluvuosi 1961). Yksikerroksisessa punatiilestä muuratussa talossa on loiva harjamuotoinen peltikatto. Rakennuksessa on säästöbetoninen maanvarainen lattia, ja myös väliseinät tiilestä muuraamalla. Alkuaan lisärakennus on ollut 4h+k+sauna tilat käsittävä 97 m² omakotitalo, joka on myöhemmin v. 1986 muutettu museon arkisto- ja toimistotiloiksi Tässä yhteydessä myös pihan puolen paitiille johtanut ovi poistettiin. Emeritus museonhoitaja Esko Pietilä on luonnehtinut asunto-osaa aikansa moderneimmaksi rakennukseksi Tyrväällä.

Rakennusten kuvausta on lisäksi kuvateksteissä.

Historia

Pappilan kivi-navetta on rakennettu n. 1890. Se vaurioitui v. 1918 tapahtumissa peräännyvien punaisten polttaessa puisen pappilan. Mm. kattorakenteita jouduttiin uusimaan kokonaan.

Tyrvään seudun Museo- ja Kotiseutuyhdistyksen perustaminen v. 1932 tähtäsi alusta saakka kiinteään museon syntymiseen. Museo avasi ovensa v. 1933 Vammalan keskustassa Tammisen makasiinissa, jossa toimittiin v. 1958 saakka. Museon piti muuttaa pappilan kivi-navettaan jo aiemmin. Tyrvään seurakunta oli tehnyt v. 1952 päätöksen, jolla se hyväksyi navetan luovuttamisen museo- ja kotiseutuyhdistykselle. Päätös kuitenkin riitautettiin ja navetta siirtyi yhdistykselle vasta v. 1955. Museokäyttöön siirtyminen edellytti mittavia muutostöitä, mm. parvisillan purkamista, lattioiden ja välipohjan rakentamista sekä ovi- ja ikkunamuutoksia. Museonhoitajan asunto rakennettiin navetan päätyyn 1961-62.

Vuonna 1974 Tyrvään seudun Kotiseutuyhdistys lahjoitti museon kiinteistöineen

ja kokoelmineen Vammalan kaupungille. Vuonna 2009 museon nimi vaihtui Sastamalan seudun Museoksi. Museon ylläpitäjäksi vaihtui v. 2012 alusta Suomen kirjainstituutin säätiö. Perusnäyttely säilyi lähes muuttumattomana vuoteen 2013 saakka, jolloin näyttely suljettiin ja purettiin museon uudistamisen ajaksi. Museon kokoelmissa on n. 22 000 esinettä, joista osa on ollut sijoitettuna varastoihin. Tällä hetkellä museon alakertaan on tilapäisesti rakennettu ns. muistojen olohuone, jossa on järjestetty mm. muistelupiirejä. Uusi museo avataan museon verkkosivujen mukaan v. 2017 Vammalan täyttäessä 110 vuotta ja Suomen juhlista 100-vuotistaivaltaan.

Ympäristö ja pihapiiri

Museo sijaitsee Jaatsinkadun varrella, Vammalan seurakuntatalon ja Tyrvään pappilan läheisyydessä. Jaatsinkadun puolella on kapea, avoin nurmialue. Museoonhoitajan asunnon ja seurakuntatalon pysäköintialueen välissä on puustoa, samoin museon itäpäädyssä olevan ajotien ja Asemakadun välisellä alueella. Pihalue on osin seurakuntatalon kanssa yhteinen. Ajotiet ja pysäköintialueet ovat asfaltoidut. Jaatsinkadulta museorakennuksen päädyistä kulkevan ajotien kadunpuoleisessa päässä on kivipylväät. Pienemmät kivipylväät on sijoitettu asunto/toimistosiiiven sisäänkäynnin eteen. Museon pääsisäänkäynnin eteen on pystytetty kivinen kilometripylväs. Museon ja Asemakadun välisellä puistomaisella katualueen osalla sijaitsee Pappilan vanha kaivo. Sinne on sijoitettu myös museoituja tykkeitä ja sotiemme 1939-1945 veteraaneille pystytetty muistomerkki.



Museo toimi vuosina 1933-1952 kauppias Tammiselta vuokratussa makasiinirakennuksessa Vammalan keskustassa, Marttilankatu 14:ssä. Rakennus on edelleen olemassa.

Rakennuksen kuvaus

Alkuperäinen / nykyinen käyttö	Pappilan karjarakennus / museo
Rakentamisaika	n. 1890
Korjausvuodet	1920, 1959, 1982, 1987
Kerrosluku	2
Perustus	Luonnonkivi
Runko	Luonnonkivi
Vuoraus	Julkisivut luonnonkivi, päädyt peiterimalaudoitus
Kattomuoto / kate	Harjakatto, poikittaispäätty, tiilikatto
Kuisti / kattomuoto	Avoin harjakattoinen kuisti sisäänkäynnissä
Ikkunat	1.kerroksessa 6-jakoisia, ovien paikalle tehdyt ikkunat 8-jakoiset. Toisen kerroksen ikkunat jaettu useisiin pieniin ruutuihin. Pääovi 1950-luvun tyyliä, huolto-ovet alkuperäistyyliä.
Kunto	Hyvä
Kaavatilanne	Pappilanniemen asemakaava (kv 22.5.2002) Suojeltu asemakaavalla, kaavamerkintä ja määräys: sr-6. Suojeltava rakennus. Kulttuurihistoriallisesti arvokas ja kaupunkikuvan säilymisen kannalta tärkeä rakennus. Maankäyttö- ja rakennuslain 57 §:n 2 momentin nojalla määrätään, että rakennusta ei voi purkaa ilman pakottavaa syytä. Rakennuksessa tehtävissä korjaus- ja muutostöissä tulee säilyttää sen rakennustaiteellisesti arvokas ja kaupunkikuvan kannalta merkittävä luonne. Rakennuslautakunnan on ennen purkamis-, rakennus- tai toimenpidelupaa koskevan hakemuksen ratkaisemista varattava Museovirastolle tilaisuus lausunnon antamiseen.

Asemapiirros



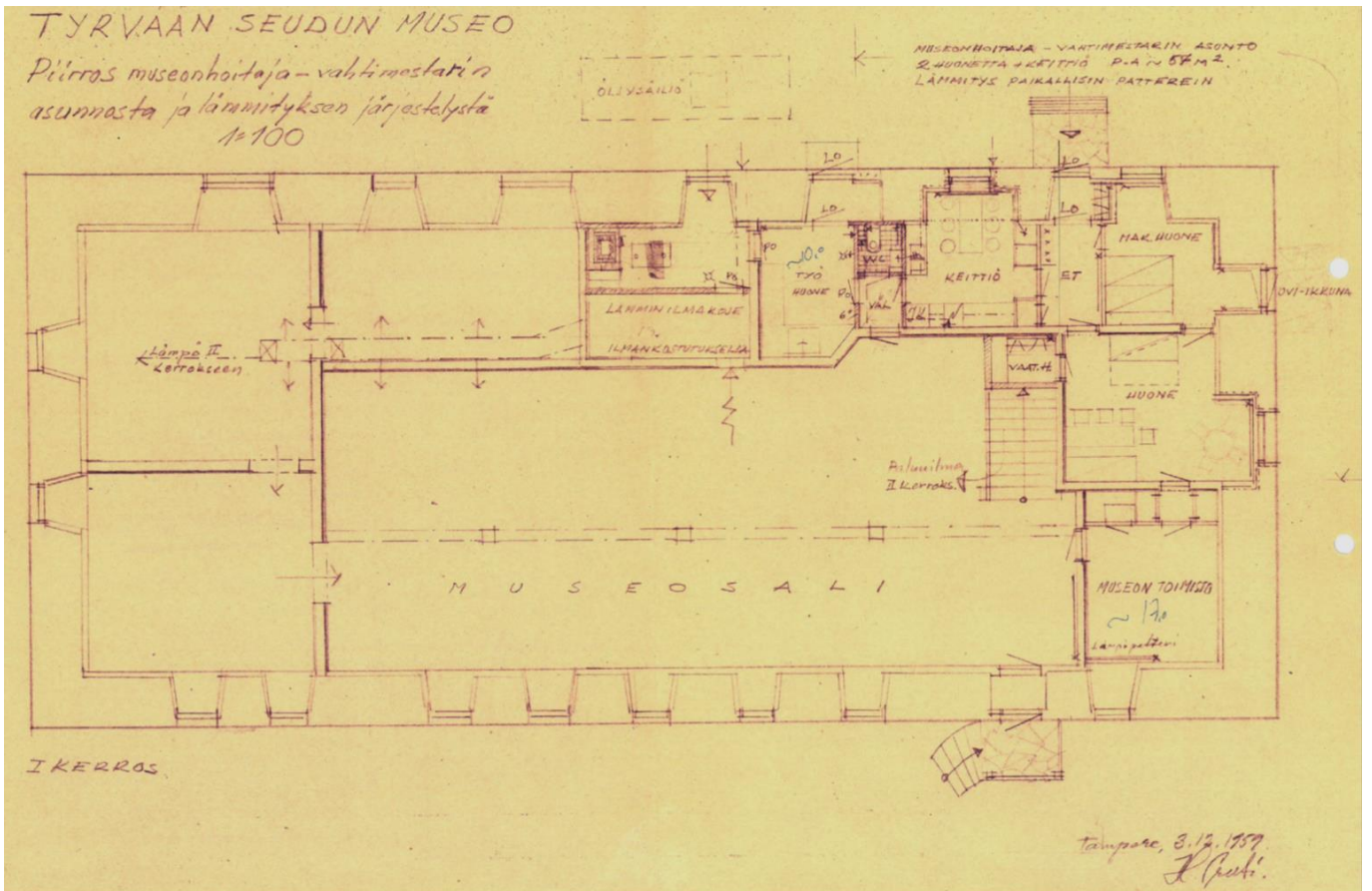
Kulttuurihistorialliset arvot

Rakennushistoriallinen	Rakennusperinteinen, maankäytön historia, säilyneisyys						
Historiallinen	Sosiaalihistoria, kerroksellisuus						
Maisemallinen	Kaupunkikuvallisesti keskeinen sijainti Asemakadun ja Jaatsinkadun risteysten tuntumassa, näkyy kaduille						
Arvojen perustelu	<p>Museorakennus on osa Tyrvään pappilan alkuperäistä rakennuskantaa ja muodostaa sen sekä seurakuntatalon kanssa kulttuurihistoriallisen kerroksellisen kokonaisuuden. Rakennus on museokäytön edellyttämien muutostöistä huolimatta säilyttänyt hyvin alkuperäisen ilmiänsä. Museokäyttö on jatkumoa pappilan historialle julkisena/puolijulkisena tilana. Ympäristössä olevia detaljeja ovat mm. kivi pylväävät sekä pappilan vanha kaivo museon ja Asemakadun välisellä alueella.</p> <p>Museonhoitajan asunnoksi rakennettu laajennus on tehty lantalan paikalle, mitä voidaan pitää jatkumona rakennusmassojen korvaumiselle ajan saatossa. Asuinsiipi on osa museon rakennushistoriaa ja edustaa hyvin aikansa omakotirakentamista. Se ei kuitenkaan ole rakennustyyppinä harvinainen tai erityisen uhanalainen. Rakennus ei arkkitehtuurinsa tai massoittelemansa puolesta myöskään liity erityisen hyvin vanhaan kivilavettarakennukseen. Näin ollen sillä ei ole sellaista kulttuurihistoriallista arvoa, mikä estäisi sen muuttamisen tai korvaamisen.</p>						
Arvoluokka	<table><tr><td>Kohde:</td><td>2</td></tr><tr><td>Museorakennus:</td><td>1</td></tr><tr><td>Asuinsiipi</td><td>-</td></tr></table>	Kohde:	2	Museorakennus:	1	Asuinsiipi	-
Kohde:	2						
Museorakennus:	1						
Asuinsiipi	-						

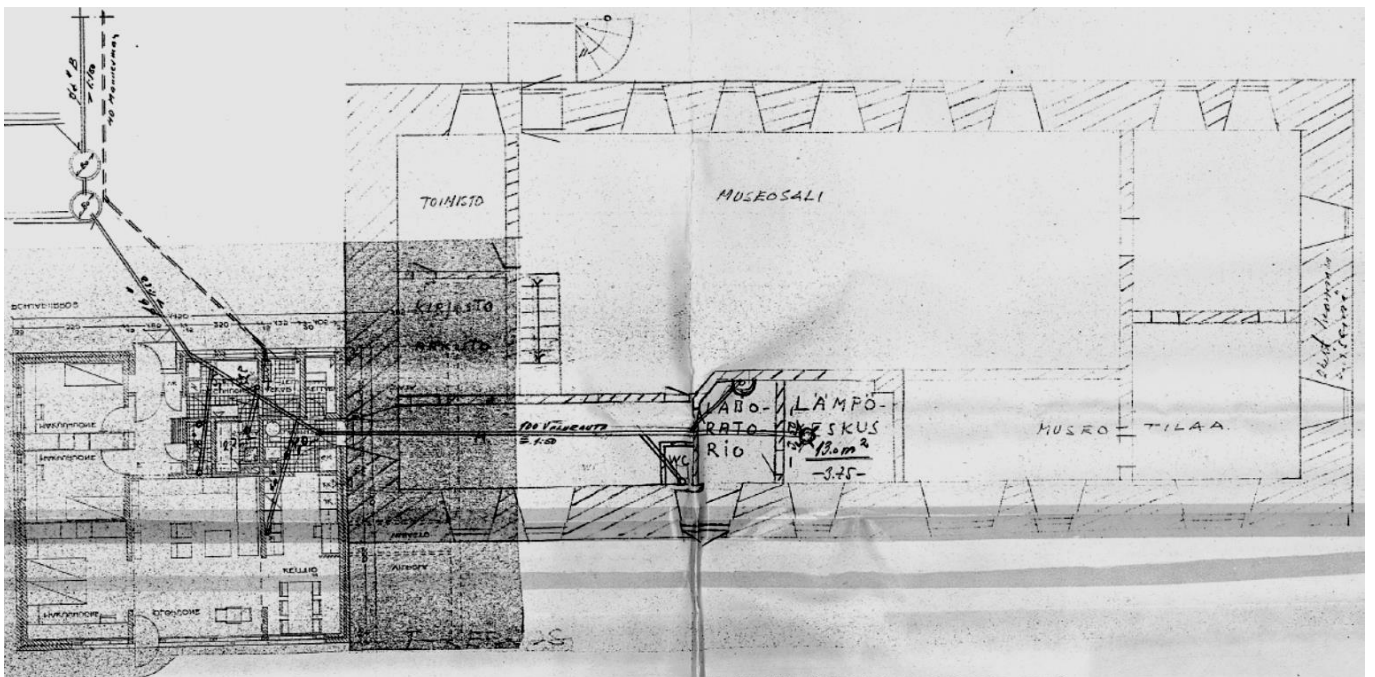


Museo sijaitsee samassa pihapiirissä seurakuntatalon (1969) kanssa.

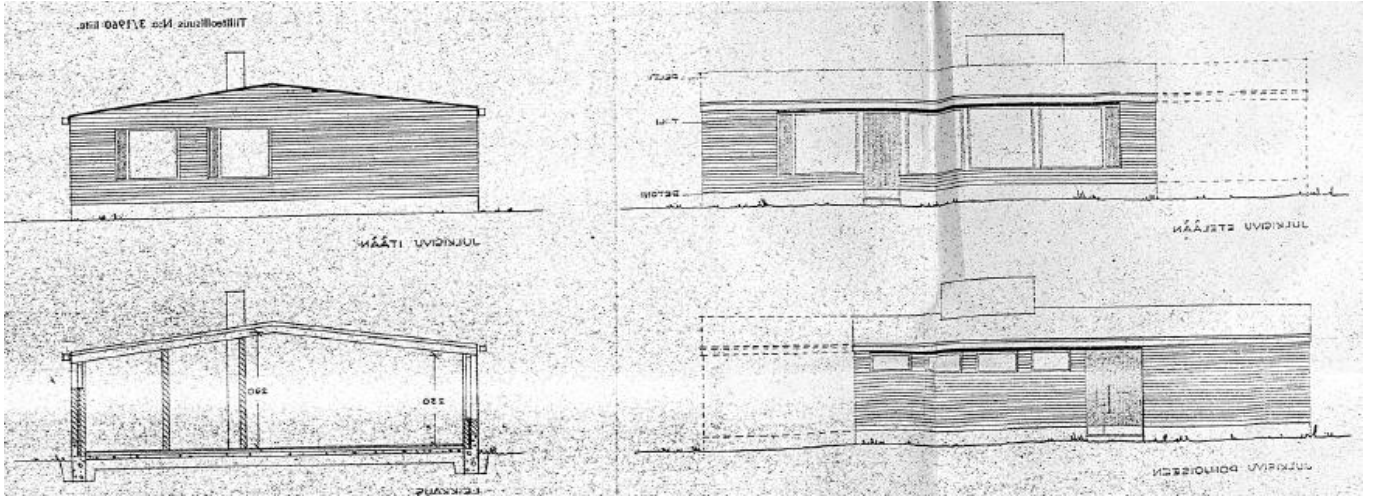
Sastamalan kaupunki
 Tyrvään pappilan ympäristön asemakaavan muutos
 Rakennetun ympäristön inventointi



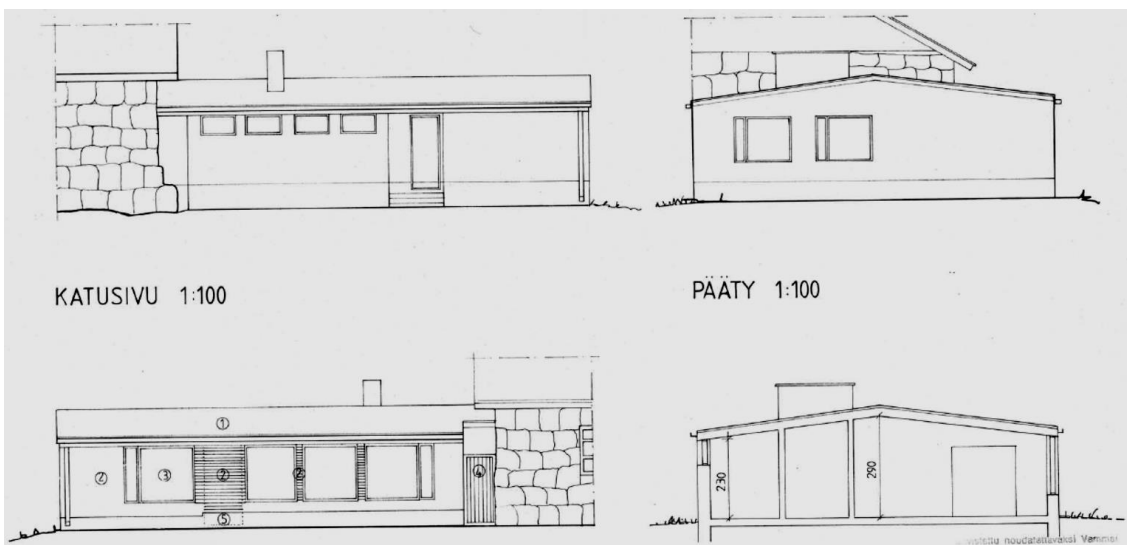
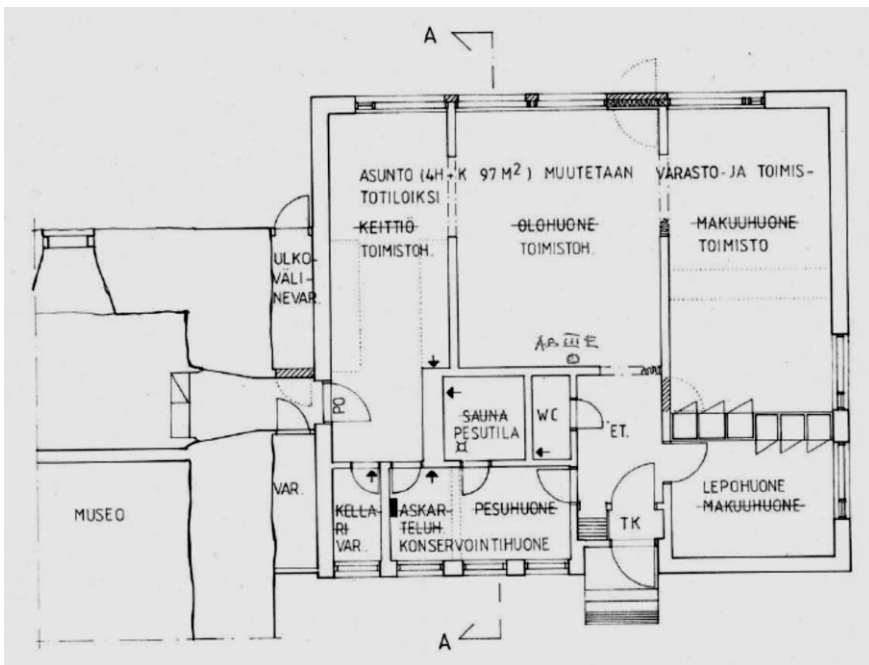
Rakennuslupa v. 1959 liittyvä pohjapiirros museosta. Museonhoitajan asuntoa suunniteltiin aluksi navettaan. Suunnitelmasta toteutettiin mm. kattilahuone ja ilmalämmitysjärjestelmä näyttelysaleihin.



Museonhoitajan asunnon rakennuslupa v. 1961 liittyvä pohjapiirros. Rakennus toteutettiin mallipiirroksuvien peilikuvana.



Museonhoitajan asunnon rakennuslupaan v. 1961 liittyvät julkisivukuvat. Rakennus toteutettiin mallipiirroksuvien peilikuvana, kuvassa käännettynä toteutuneen mukaisiksi.



KATUSIVU 1:100

PÄÄTY 1:100

Museonhoitajan asunnon muutos arkisto- ja toimistotiloiksi v. 1986



Museorakennus näkyy selvästi sekä Asemakadulle että Jaatsinkadulle. Museon jatkeeksi, lantalan paikalle, on rakennettu 1962 museonhoitajan asunto. Sekä asuinsiiven että museon päädyssä olevan ajotien yhteydessä on kiviset portinpylväät. Pappilan kaivo on museon ja Asemakadun välisellä puisto/katualueella.

Sastamalan kaupunki
Tyrvään pappilan ympäristön asemakaavan muutos
Rakennetun ympäristön inventointi



Suurimmat muutokset navetan julkisivuissa ovat etelän puolella, jossa mm. parvisilta on poistettu ja oviaukkoja muutettu ikkunoiksi. Muutoksia on hyvän toteutuksen vuoksi vaikea nopeasti hahmottaa. Keskuslämmityspiippu on tehty museokäyttöön siirtymisen yhteydessä 1959-60.



Jaatsinkadulta museon sivuitse aukeaa Tyrvään kirkolle tärkeä näkymäakseli. Jaatsinkadun puolella akselin päätteenä ovat kiviset portinpylväät.

Museon ja Asemakadun väliselle puisto/katualueelle on sijoitettu tykkejä ja sodan veteraanien muistomerkki.

Museorakennuksen sadevesien keruu tapahtuu perinteisesti syöksytoria pitkin rakennuksen seinustalle. Rakennuksen salaojituksessa saattaa olla puutteita.

Museonhoitajan asunto/toimistosiiپی jää seurakuntatalon pysäköintialueen ja huoltopihan suunnasta puuston ja jätekatoksen varjoon.

Sastamalan kaupunki
Tyrvään pappilan ympäristön asemakaavan muutos
Rakennetun ympäristön inventointi



Työhuoneen katto on purttu Nuupalan kylän Vännin talosta.



Noin 2 metriä paksuun kiviseinään on entiseen lantaruuman aukkoon tehty eteistila museonhoitajan asuntoon. Näyttelytilojen rapattupintaisia seiniä on rikottu nähtävästi sisustuksellisista syistä. Katoissa on puukuitulevytystä.



Lämmityspatterit ovat osin 1950-luvulta. Sähköt on pääosin uusittu. Rakennukseen on asennettu v. 1987 automaattiset palovaroittimet.



Alakerran näyttelytilassa on puulattiat ja lomalautakatto. Varsinainen pysyvä museonäyttely on purettu ja siirretty varastoihin.

Sastamalan kaupunki
Tyrvään pappilan ympäristön asemakaavan muutos
Rakennetun ympäristön inventointi



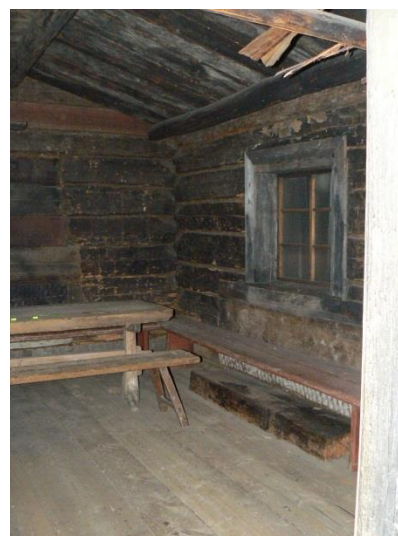
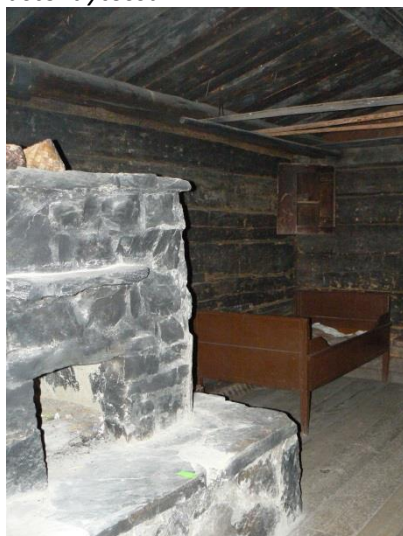
Portaikko on toteutettu kansallisromanttiseen henkeen. Näyttelytilat ovat osin varastokäytössä.



Emeritus museonhoitaja Esko Pietilä toimi oppaana inventoijalle. Näyttelyhuoneen katossa ilmalämmitysputkistoa. Ilmalämmityskanavat on peitetty teräsrilöin. Mannerheim-patsaan (J.F.Talvia) taustalla oleva ikkuna on ollut aiemmin tallin matala ulko-oviaukko. Yksi näyttelytilan kierron mahdollistaneista oviaukoista on suljettu. Muurattujen väliseinien aukot on holvattu kauniisti. Pääsali on avoin, galleriamainen tila.

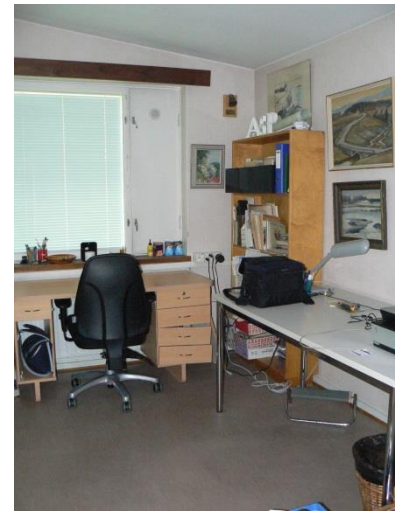


Yläkerrassa on lautalattiat ja paneloidut seinät. Eristettyihin väliseiniin on integroitu näyttelyhyllyjä. Parvisillan ovien paikalle sijoitetun ikkunan edessä on lasivitriini. Kattojen parrut on koteloitu laudoin. Katot ovat paneelia ja lomalautaa. Myös yläkerta on tällä hetkellä varastokäytössä.



Museon yläkertaan länsipäättyyn on rakennettu savupiirtti.

Asuinrakennus



Vas. näkymä alkuperäisestä keittiöstä olohuoneeseen. Uusi keittiökäytössä oleva konservointihuone on tehty askarteluhuoneen ja pesuhuoneen paikalle. Kalusteen lienevät keittiön alkuperäiset. Oik. toimistokäytössä oleva entinen makuuhuone.



Entistä olohuonetta ja makuuhuonetta, toimistokäytössä.



Olohuoneessa yksi seinä on puhtaaksimuurattua tiiltä. Patioille johtanut oviaukko on levytetty umpeen (oik.).

3. Vammalan seurakuntatalo

Kylä / kaupunginosa	Nuupala / Raivio	Kiinteistö id	
Kunta	Sastamala	Kiinteistötunnus	790-406-1-113 / Pappila
Osoite	Asemakatu 6	Alue	Raivio
Aluetyyppi	taajama	Peruskartta	212107
Kohdetyyppi	uskonnon harjoittaminen (seurakuntatalo)	Koordinaatit	
Hist. tilatyyppi	tila	Rak. lkm.	1
Nykyinen tilatyyppi	tila	Inventointi pvm.	3.6.2015

Kuvaus

Sastamalan seurakunnan omistama Vammalan seurakuntatalo sijaitsee Vammalan keskustan pohjoispuolella Uossonmäellä, Vammaskosken rannalla. Rakennuksen on suunnitellut arkkitehti Mirjam Kulmala. Rakennus valmistui v. 1969. Se on teräsbetonirakenteinen, julkisivut ovat vaaleaa tiiltä. Julkisivun tehosteena on käytetty tiili-laattaa mm. museon puolen sisäänkäynnissä, josta alkuaan kuljettiin diakoniatoimistoon, nyt vaatesäilytystä varten laajennettuun eteisaulaan. Seurakuntatalon rakentamisesta on vastannut Rakennusliike Minkkinen & Ketola Vammalasta.

Mirjam Kulmala oli tamperelainen arkkitehti, joka osallistui arkkitehti Harry W. Schrekin avustajana Tampereella Suomen Pankin talon (1939-45) suunnitteluun. Kulmala avusti Schrekiä myöhemmin (1952-56) myös Kalevan tornien suunnittelussa. Vammalaan Kulmala suunnitteli ns. kymppikortteliin yhdessä Schrekin kanssa v. 1958 Tyrvään Säästöpankin uuden liikerakennuksen ja itsenäisesti sen matalan siipiosan v. 1971. Vanhin merkittävä suunnittelukohde Sastamalan alueella on kuitenkin Lopenkulman rukoushuone Stormissa 1937. Seurakuntatalon arkkitehtikilpailuvoiton ja suunnittelu-urakan jälkeen Kulma sai tehtäväkseen vielä suunnitella Tyrvään uuden siunauskappelin (1976) Roismalassa. Kulmala suunnitteli paljon tavanomaisia asuinkerros- ja pientaloja, kuten Puistokatu 21:n asuin/liiketalon (1962) sekä pienkerrostalon Lapinmäenkadun ja Väinönkadun kulmassa. Myös Lantulan koulu (1938) sekä inventointialueelta Tyrvään pappilan talousrakennus (1959) ovat Kulmalan käsialaa. Kulmala suunnitteli lisäksi pien- ja kerrostaloja Tampereelle ja muihin lähikuntiin, mm. kolmikerroksisen asuinkerrostalon Sudentie 1:een, Tampereen Kissanmaalle ”Hippoksen alueelle”.

Pohjaltaan L-mallinen rakennus on ollut alkuaan osin tasakattoinen ja hoikka-runkoinen, pulpettikattoista salisiipeä lukuun ottamatta. ”Taloussiiven” kattomuoto on ollut päästään aumattu loiva harja. Rakennus jakaantuu seurakuntasaliosaan, joka kohoaa lähes kahden kerroksen korkeuteen pappilan suuntaan. Salin takaosan ”Tikkaat tai-vaaseen”-teemaikkunoita ja rannan puolen suurta näköalaikkunaa lukuun ottamatta seinät ovat umpinaiset. Salisiiven Asemakadun puoleisella seinällä on risti. Salien alla ei ole kellaria.

Rakennuksessa on 200 hengen seurakuntasali sekä pienempi, saliin yhdistettävissä oleva 60 hengen pikkusali sekä eteis-, kahvio- ja kokoontumissali-, keittiö-, pienryhmä- ja varastotiloja kahdessa tasossa. Pääkerros on ylempi kerros, jonne pääsisäänkäynti on Asemakadun puolelta, salisiiven ja suorakaiteisen oleskeluun ja juhlaikäyttöön liit-

tyvän rakennusosan välistä. Sisääntuloaula on ollut isojen lasiovi- ja ikkunapintojen ansiosta läpivalaistu, mutta laajennus on sulkenut sisäpihan puolen. Sisääntuloaulaosa erottuu pääjulkisivusta matalampana osana. Myös sen sisäkatto on alkuaankin ollut laskettu, joten myös sisätilana aula erottuu selvästi muista tiloista.

Jaatsinkadun pysäköintialueen puolelta kuljetaan nuoriso- ja kerhotiloihin, ns. rantasaliin sekä museon ja seurakuntatalon välissä olevalle huoltopihalle. Pappilan puolella ei ole sisäänkäyntejä, lukuun ottamatta sisäpihalle aukeavia varapoistumisteitä. Suojaisa, pappilan puolelle aukeava sisäpiha on ollut rakennuksen suunnittelussa osa kokonaisuutta. Aulan ja nurmialueen väliin on mm. suunniteltu vesiallasaihe.

Seurakuntatalon museon puoleinen julkisivu on tavanomainen, huoltopihamainen ja jopa ankea. Esteetön käynti rantasaliin kulkee kuitenkin tältä puolelta. Pääsisäänkäynnin yhteydessä on myös pitkä betoninen luiska liikuntarajoitteisille. Rakennuksen kellarikerroksessa on nuoriso- ja kerhotilojen ohella diakoniatoimisto, varastoja, teknisiä tiloja sekä väestönsuoja.

Rakennuslupa (1968) liittyvän asemapiirroksen mukaan Jaatsinkadun puoleisella pysäköintialueella oli kadulta kaksi liittymää. Liittymien määrä on myöhemmin pu-
donnut yhteen. Museon ja seurakuntatalon talon välissä olevalla alueen pysäköinti oli suunniteltu vinoruutuihin. Asemakadun puolella oli erillinen pysäköintialue, jonne oli ajo Jaatsinkadulta museon päädystä. Pappilaan johtanut koivukuja säilyi alkuperäisessä suunnitelmassa.

Vuonna 1982 rakennukseen tehtiin vesikaton korjaus. Suuri muutos tapahtui v. 1998, jolloin ”taloussiipeä” laajennettiin sisäpihan puolelle. Laajennustiloihin tuli kahvio- ja juhlasalitiloja, alakerrassa partiopirtti ja pienryhmien ”kolot” laajennettiin kahdeksi monitoimitilaksi, joista suuremman yhteyteen tuli myös ”näyttämö” mm. bändi-iltoja varten. Kellaritilojen osalta tehtiin muitakin muutoksi, mm. sosiaalitilojen ja ”pikkukeittiön” osalta.

Laajennuksen myötä hoikka rakennusosan runko peittyi, etenkin länsipäädyn osalta osin tunnistamattomaksi. Muutosta lisäsi merkittävästi vesikaton muuttaminen laajennuksen yhteydessä selvemmin erottuvaksi harjakatoksi. Pikkusalin katto muuttui tasakatosta pulpetiksi. Pääkerroksessa kahvio- ja juhlasalitilojen ohella muutoksia tapahtui lähes kaikissa tiloissa. Seurakuntasalissa alttarikoroke laajennettiin näyttämöksi ja aiemmin paljeovilla omaksi tilakseen erotettavissa ollut pikkusali erotettiin selvemmin jakoseinillä. Pikkusalin ikkunajako muutettiin samassa yhteydessä. ”Taloussiivessä” ollut talonmiehen asunto muutettiin eteis- ja sosiaalisiksi tiloiksi. Laajennus- ja muutostöiden suunnittelijana toimi rakennusarkkitehti Unto Virtanen.

Rakennusta ja siihen tehtyjä muutoksia on kuvattu lisäksi kuvateksteissä. Niissä on esitelty myös kiinteitä ja rakennukseen suunniteltuja kalusteita ja taideteoksia.

Historia

Seurakuntatalot ovat seuranneet pappiloita rippikoulusaleina ja kokoontumistiloina, joissa maallinen ja hengellinen ovat kohdanneet. Vastakohtana herätysliikkeiden omille rukoushuoneille seurakuntatalot ovat olleet koko seurakunnan kokoontumistiloja, ja osaltaan korostaneet kansallista yhtenäisyyttä. Seurakuntatyön jakautuminen mm. lapsi- ja nuoriso-, diakonia- ja julistustyöhön synnytti tarvetta erikokoisille tiloille saleista pienryhmätiloihin. Aiempi pappila tuli yleensä osaksi toiminnallista kiinteistöä, ja seurakuntataloon saatettiin sijoittaa myös työntekijöiden asuntoja, vähintäänkin ta-

lonmiehelle. Toiminnalliseen muutokseen liittyy myös seurakuntakoti-käsitteen synty. Perinteitä säilyttävän luonteensa vastapainona seurakuntatalot ovat olleet kristillisen nuorisokulttuurin kehitysympäristöjä. Lisäksi seurakuntatalot ovat toimineen juhlataloina.

Suhde ympäröivään luontoon korostui kirkkosuunnittelussa 1960- ja 70-lukujen taitteessa. Tämä näkyi mm. siinä, että perinteisen alttaritaulun sijaan korostettiin ikkuna-seinästä näkyvää luontoa. Vammalan seurakuntatalo on ajalle tyyppillisesti betonirakenteinen. Tiilijulkisivu kertoo, ettei rakennus ollut mukana aivan puhtaimmassa modernismissa, jossa julkisivut jätettiin usein eri tavoin käsitellyille betonipinnoille. Konstruktivismi hyödynsi elementti- ja moduulijärjestelmiä, mikä tuotti suorakulmaisia ratkaisuja. Pohjaratkaisuissa suosittiin avoimuutta, rakenteissa pilari-palkkijärjestelmiä. Erityisesti väliseinärakenteet olivat kevyitä. Julkisivuissa valoa ja suhdetta ympäristöön haettiin suurilla lasipinnoilla. Rakenteet ylipäätään olivat tärkeä osa arkkitehtuuria. Rakennuksissa suosittiin sisään vedettyä sokkelia, mikä saattoi luoda illuusiota maasta irti olevasta rakennuksesta. Sisätiloissa talotekniikkaa piilotettiin alaslaskettujen kattojen sisään, mikä osaltaan loi tiloihin intiimimpää tunnelmaa ja vaihtelua, päätilojen ollessa täyskorkeita. Valaistus upotettiin usein kattoihin. Palje- ja liukuovilla korostettiin tilojen jatkuvuutta. Jalopuuviilun käyttö loi mielikuvan arvokkaasta ja tavanomaisesta poikkeavasta. Sisätilojen jatkuvuutta ympäröivään luontoon korostettiin matalalla sokkelilla ja lattiapintojen kanssa samassa tasossa olevilla oleskelupiha-alueilla.

Varhainen viittaus Vammalan seurakuntatalon suunnittelutarpeeseen löytyy jo Tyrvään pappilan omakotialueen rakennussuunnitelmassa v. 1938, jossa Pappilankadun (nykyisen Varikonkadun) puistoakselin päätteeksi pohjoisessa kaavailtiin rukoushuonetta. Esityönä konkreettiseen hankkeeseen tamperelainen arkkitehti Pentti Turunen, joka oli suunnitellut mm. Lielahden kirkon (1961), laati seurakunnalle lausunnon seurakuntatalon rakentamisesta pappilan tontille 28.3.1966. Lausunnossa otettiin kantaa mm. liikennöintiin uudelle seurakuntatalolle, pysäköintialueen sijaintiin ja mitoittamiseen sekä rakennuksen sijaintiin mäen korkeimmalle kohdalle museon ja pappilan väliin. Turusen laatiman alustavan tilaohjelman mukaan seurakuntataloon kuului juhlasali 200 hengelle, urku- ja kuorolehteri, eteistiloja, erillinen 70 hengen pikkusali, kerhotiloja, keittiö, vahtimestarin asunto, taloustoimisto ja kellarikerros teknisine tiloineen ja pienryhmätiloineen. Rakennuksen kustannusarvio oli 800 000 markkaa.

Tyrvään seurakunta päätti järjestää Vammalan seurakuntatalon suunnittelusta kutsukilpailun. Sen ohjelma hyväksyttiin Suomen Arkkitehtiliitossa 29.6.1966. SAFAn nimeämäksi tuomariksi valittiin arkkitehti Pentti Myllymäki. Kilpailijat saivat nimittää raatiin oman tuomarinsa, arkkitehti Osmo Lapon. Lappo tunnetaan betonikonstruktivistisesta arkkitehtuuristaan (mm. Vekaranjärven kasarmialue) ja hän vaikutti myös opetustehtävissä Teknillisessä korkeakoulussa. Vammalaan Lappo suunnitteli myöhemmin Sylvään koulun 1973. Palkintolautakuntaan kuulut lisäksi seurakunnan valitsemana lääninrovasti Eino Kolari.

Suunnittelun lähtökohta ei ollut vapaa, sillä pappila oli tarkoitus säilyttää alkuperäisessä käytössään, samoin kivinavetta kotiseutumuseona. Tehtävänä olikin suunnitella uutta vanhaan miljööseen, mikä asetti haasteita aikakautensa suunnittelutapaan. Modernismiin liittyy ristiriitaisesti uuden korostaminen ja piittaamattomuus vanhasta, toisaalta luontosuhteen korostaminen. Uudisrakennusten mittakaava poikkesi merkit-

tävästi vanhasta ja rakennusten sijoittaminen teki väkivaltaa vanhalle: rakennuskantahan oli korvautumassa, joten sitä ei pidetty lähtökohtana suunnittelulle. Lähtökohta ei siten ollut ajalle aivan tyypillinen.

Kilpailuohjelmaan sisältyi tarkka tilaohjelma, joka noudatteli pitkälti Turusen aiemmin laatimaa, mutta nyt huomattavasti tarkempana. Tilaohjelman erityispiirteisiin kuuluivat mm. eristetty yleisöpuhelin, pallosali 18x10 m, pöytätennis sali, erillinen pikkukeittiö nuoriso- ja pyhäkoulutyön tarpeisiin, partiotupa avotakkoineen sekä kirkkohallintokunnan kokoushuone taloustoimiston yhteyteen. Pääsalin koko säilyi 200 hengen tilana, siihen yhdistettävissä oleva pikkusali pieneni 50-60 hengen tilaksi. Pysäköintitilan tarve arvioitiin 50 autopaikaksi.

Kilpailuun saatiin määrääjassa kolme ehdotusta, joista voittajaksi arvioitiin arkkitehti Mirjam Kulmalan laatima työ ”Tikkaat taivaaseen”. Sen arvioinnissa todettiin seurakuntatalon liittyvän sisäpihansa välityksellä lähinnä pappilaan, museon puoleisen pihan jäädessä toisarvoiseen käyttöön. Paikoitusta Asemakadun puoleisessa rinteessä pidettiin huonona. Pysäköinnin sijoittamisen lähemmäs siltaa, pohjatasanteeseen säilyttäisi rinteeseen puuston. Toista sisäänajoa ja paikoitusta Jaatsinkadun puolella pidettiin onnistuneena. Pääkerroksen pohjaratkaisu katsottiin toiminnallisesti hyväksi ja arvioinnissa huomioitiin sisäpihan käyttömahdollisuus ulkoilmatilaisuuksiin. Pohjakerroksen osalta ryhmittely ei täysin noudattanut tilaohjelmaa, ja palloiluhalli oli matalahko. Sisäänkäyntien sijoittelua ei pidetty vakuuttavana. Myös julkisivuissa ilmeni tuomariston mukaan määrätietoisuuden puutetta. ”Tikkaat taivaaseen”-ehdotuksen katsottiin kuitenkin noudattavan parhaiten ajatusta suunnitella uusi rakennus osaksi vanhaa kokonaisuutta. Tontin katsottiin säilyttävän puiston luonteensa kaupunkikokonaisuudessa. Seurakuntatalon nähtiin muodostavan kokonaisuus pappilan kanssa, vaikkakin samalla erottavan Museon entisestä miljöökokonaisuudesta.

Missään ehdotuksessa ei oltu esitetty ratkaisua, jossa seurakuntatalo olisi sijoitettu jompaankumpaan rinteeseen, ja näin yhteys pappilan ja museon välillä olisi säilynyt. Tätä palkintolautakunta piti valitettavana. Tuomaristo esittikin vielä harkittavaksi Kirkkotorin lounaisreunaa sillan eteläpuolella uuden seurakuntatalon sijaintipaikaksi. Ajatus tähtäsi kaupunkirakenteen selkeyttämiseen ja toriaukion korostamiseen kaupunkikuvassa.

Kilpailussa toisen sijan sai aiemmin tilaohjelman laatineen arkkitehti Pentti Turusen ehdotus ”Kirkonkukko”, jossa seurakuntatalo muodosti uuden sisääntulopihan museon kanssa ja käänsi selkäänsä pappilaan. Pihajäsentelyt katsottiin hajanaisiksi ja epäekonomisiksi. Kolmannelle sijalle jäi arkkitehti Timo Penttilän, avustajanaan Jussi Kivinen, ehdotus ”Valoa ylhäältä”. Siinä seurakuntatalo oli kahdella sisääntulollaan välittävä rakennus pappilan ja museon välillä. Ehdotusta pidettiin kuitenkin tiloiltaan kauttaaltaan ylimitoitettuna ja paikalle vieraalta. Penttilä suunnitteli aiemmin seudulle Karkun kuntaan Salokunnan kirkon (1960). Kulmalan ehdotuksen saama voitto heltisi siis aikansa suunnitteluammattilaisten joukossa.

Myöhemmässä suunnitteluvaiheessa rakennussuunnittelusta karsittiin kolmikerroksinen palloilusalisiipi sekä virastosiipi. Seurakunta päätyi säilyttämään kirkkoherranviraston pappilassa suunnittelutyön valmistuessa joulukuussa 1967. Rakentamispäätös edellytti vielä Turun arkkikiippakunnan tuomiokapitulin ja kirkkohallituksen päätöstä. Tuomiokapituli antoi päätöksensä 8.2.1968. Kirkkohallitus piti kuitenkin tilaohjelmaa edelleen liian suurena ja esitti seurakunnalle taloudellisempaa ratkaisua. Jatkoa seu-

rasi Kirkon rakennusasiain neuvottelukunnan annettua lausuntonsa hankkeesta 2.4.1968: rakennusta pidettiin liian suurena ja tilojen monikäyttöisyyttä tulisi lisätä. Tyrvään seurakunnan kirkkovaltuusto päätyikin jo 31.3.1968 ratkaisuun, jossa virasto- ja liikuntatilat rakennettaisiin vasta myöhemmässä vaiheessa.

Rakennustyöt alkoivat loppukesällä 1968 ja loppukatselmus saatiin tehtyä seuraavana kesänä.

Seurakuntatalo on rakennuslupakuvien mukaisesti asemoitu samaan koordinaatistoon pappilan ja navetan (museon) kanssa, purettavien tuvan ja talousrakennusten paikalle. Pappilan puolella on suojaisa sisäpiha samassa tasossa aulatilojen kanssa, rannan puolelle suunniteltiin tukimuuri. Ympäristö on asemapiirroksen mukaan jätetty puustoiseksi. Autot tarkoitettiin jäävän pysäköintialueille, pääsisäänkäynnille oli tarkoitus kulkea arvokkaasti jalan. Huoltopiha jäi museon puolelle.

Ympäristö ja pihapiiri

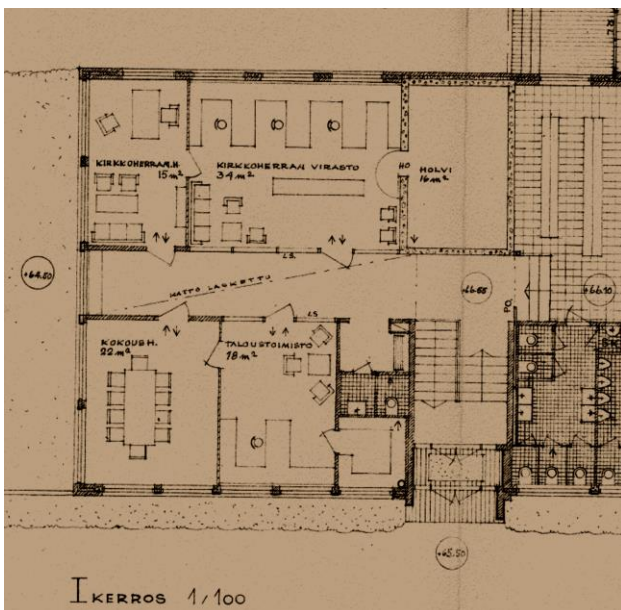
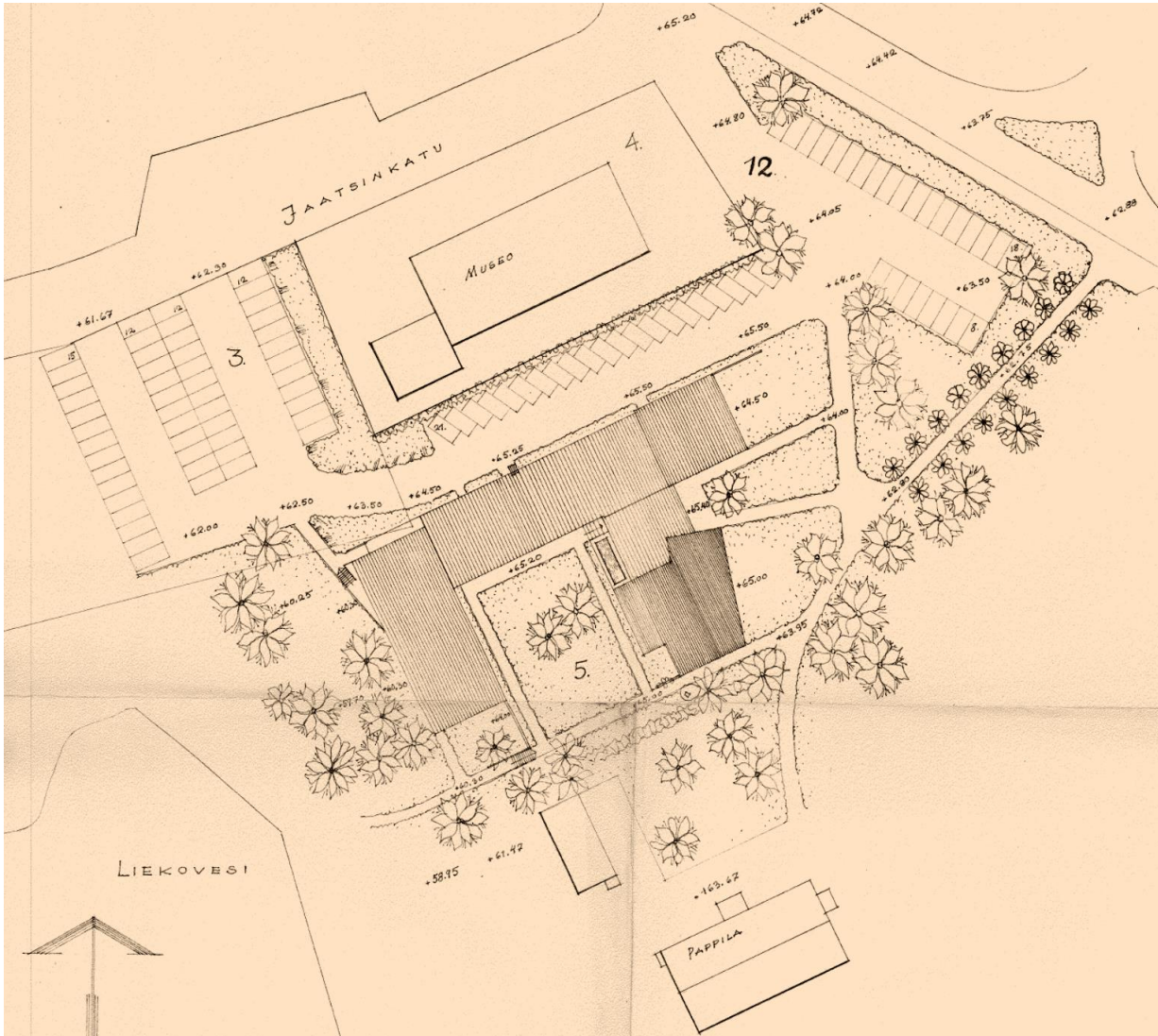
Vammalan seurakuntatalo sijaitsee Tyrvään pappilan ja Tyrvään seudun museon rakennusten välissä Uossonmäellä, Vammaskosken rannalla. Asemakadun puolella asemakaavan katualueella on puustoa, joka osin estää Pappilan alueen rakennusten näkymistä kadulle. Laajat pysäköinti- ja piha-alueet ovat asfaltoidut. Jalankulkualueita ei ole erotettu ajo- ja pysäköintialueista. Rakennuksen sisääntuloaluetta ei ole myöskään erotettu tai rakenteellisesti rauhoitettu jalankulkuympäristöksi. Pysäköintialueen tilallisesti onnistuneita osia ovat luonnonkivimuurikulmaus ja nurmikaistalle istutetut kuuset. Rannan puolella oleva alue on vesistöä kohti viettävää nurmikenttää, jolla kasvaa muutama yksittäinen nuori kuusi. Rakennukseen tehdyn laajennuksen yhteydessä osaksi kokonaisuutta suunniteltu sisäpiha on muuttunut takapihaksi. Seurakuntatalo näkyy esteettä Asemakadulle ajoliittymän kohdalta sekä Pappilanpuiston rantaväylän jalankulkusillalta.

Rakennuksen kuvaus

Alkuperäinen / nykyinen käyttö	Seurakuntatalo / käyttö jatkuu
Rakentamisaika	1969
Korjausvuodet	1982, 1998
Kerrosluku	2
Perustus	Anturaperustus, teräsbetoni, maanvarainen laatta
Runko	Teräsbetonimuurit, pilarit ja laatat, väliseinät tiiltä
Vuoraus	Julkisivumuuraus vaaleaa tiiltä, tehosteena tiililaatta, sokkeli maalattu betoni
Kattomuoto / kate	Loiva harjakatto, aulassa osin tasakatto, sisäpihan puolella pulpetti, salisiivessä pulpetti, huopakatto
Ikkunat	Saliosassa ”Tikkaat taivaaseen”-teemaikkunat ja moniruutuinen näköalaikkuna alkuperäiset, lasiaukkoiset sisäänkäyntiovet alkuperäiset lukuun ottamatta laajennusosan nuorisotilan ovia, 1-aukkoisia alkuperäistyyppisiä ikkunoita ”taloussiivessä”, laajennusosan ikkunat 3-aukkoisia tai 2-aukkoisia pienemmällä tuuletusikkunalla
Kunto	Hyvä
Kaavatilanne	Pappilanniemen asemakaava (kv 22.5.2002), ei suojeltu, pieni laajennusmahdollisuus rannan puolelle

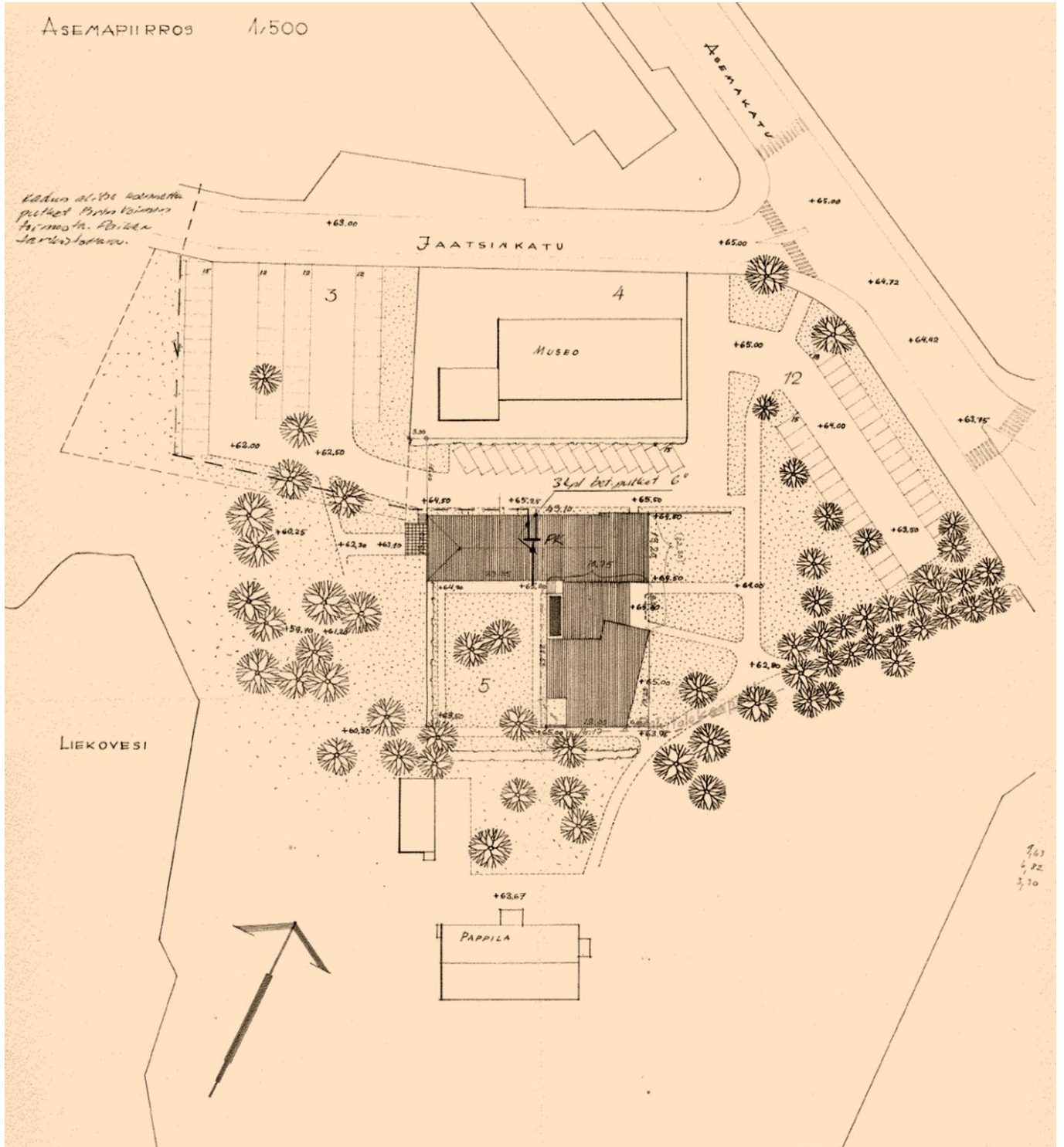


Seurakuntatalo ja sitä ympäröivät rakennukset näkyvät hyvin Pappilanpuiston kävelytieltä. Laajennuksen ja kattomuutoksen vuoksi seurakuntatalon olemus on merkittävästi muuttunut. Salisiipi on hyvin säilyttänyt alkuperäisen ilmeensä.

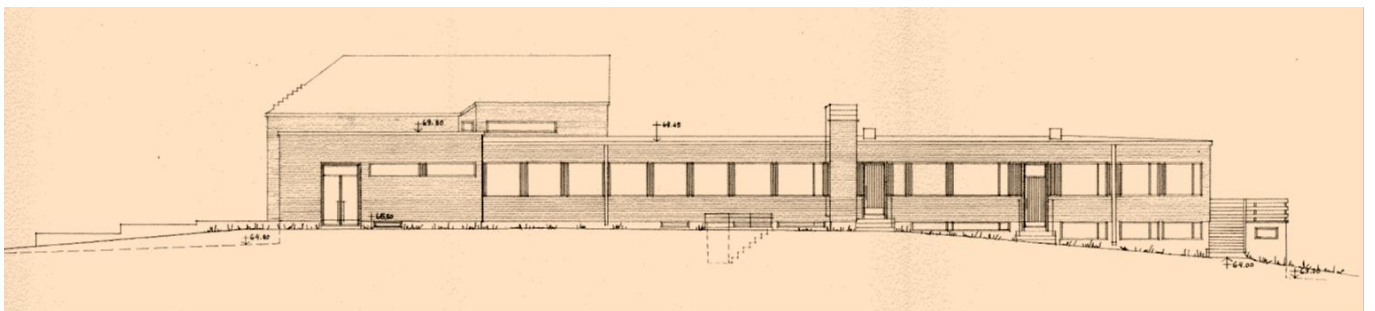
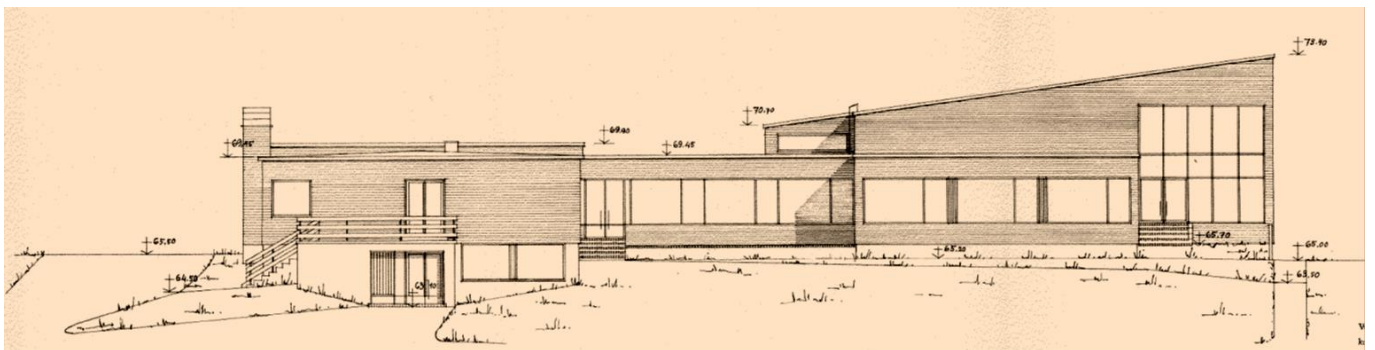
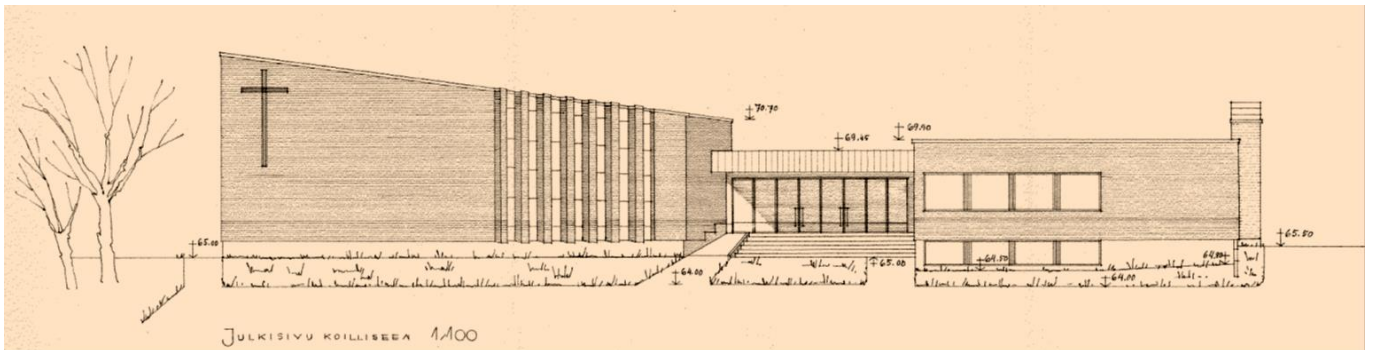
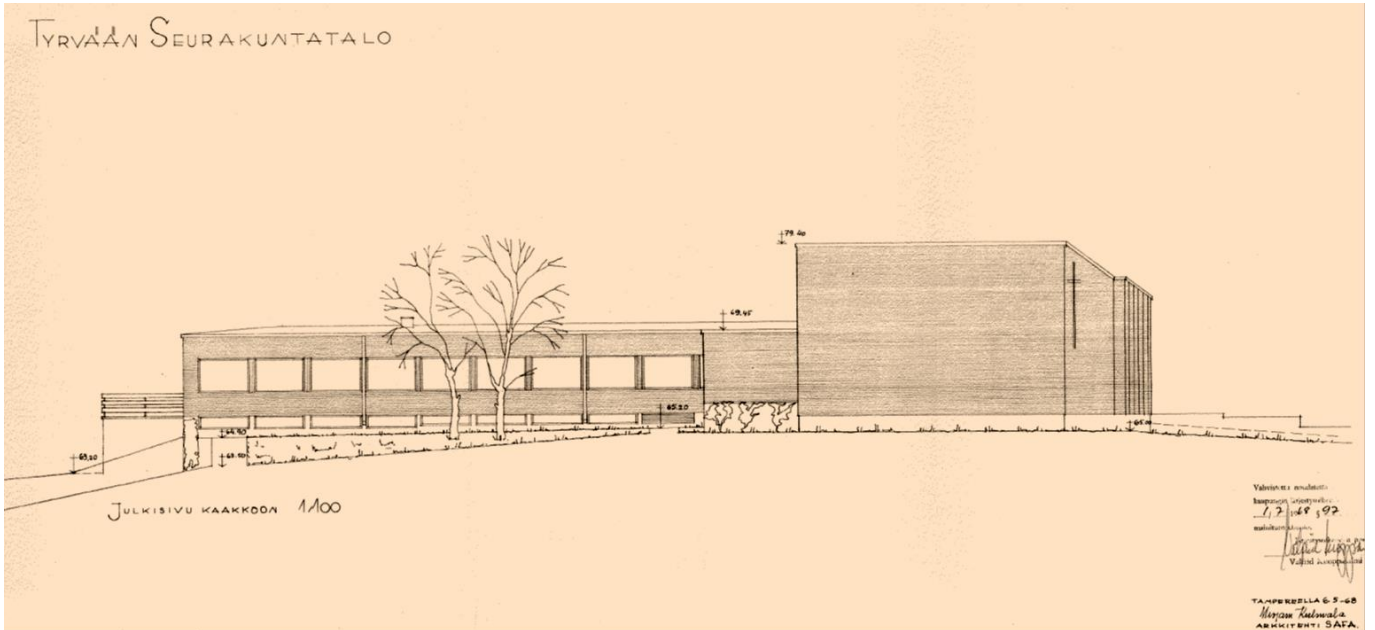


Arkitehtikilpailun voittaneeseen ehdotukseen "Tikkaat taivaaseen" perustuva suunnitelma (päiväys 10.8.1967), josta karsittiin toteutusvaiheessa virastosiipi sekä rannan puolelle rinteeseen sijoitettu 3-kerroksinen rakennusosa, jossa oli pallosali ja kerhotiloja (pikkukuvat).

Sastamalan kaupunki
Tyrvään pappilan ympäristön asemakaavan muutos
Rakennetun ympäristön inventointi

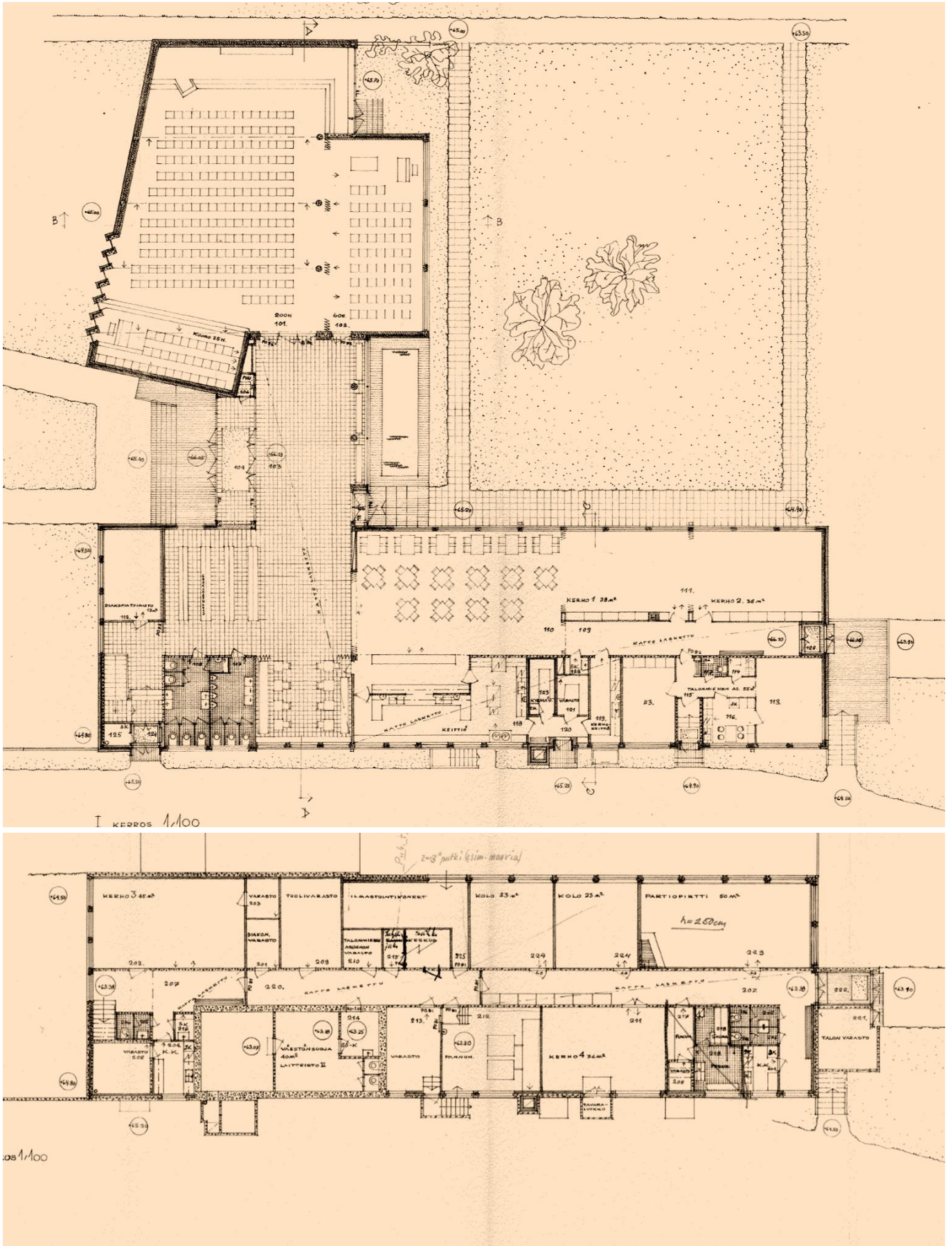


Seurakuntatalo on rakennuslupakuvien (1968) mukaisesti asemoitu samaan koordinaatistoon pappilan ja navetan (museon) kanssa, purettavien tuvan ja talousrakennusten paikalle. Pappilan puolella on suojaisa sisäpiha samassa tasossa aulatilojen kanssa, rannan puolelle suunniteltiin tukimuuri. Ympäristö on asemapiirroksen mukaan jätetty puustoiseksi ja pappilaan johtava koivukuja säilyi. Autot tarkoitettiin jäävän pysäköintialueille, pääsisäänkäynnille oli tarkoitus kulkea arvokkaasti jalan. Huoltopiha jäi museon puolelle.

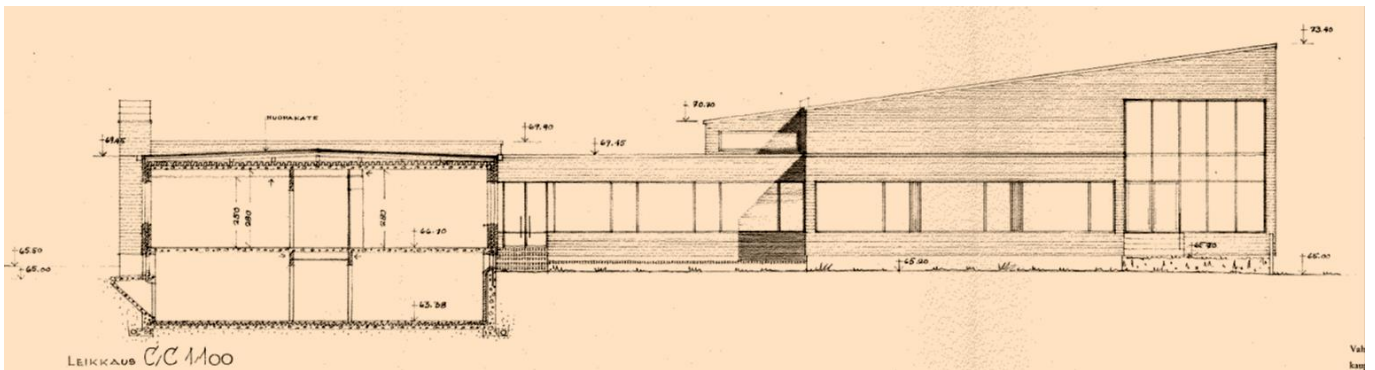
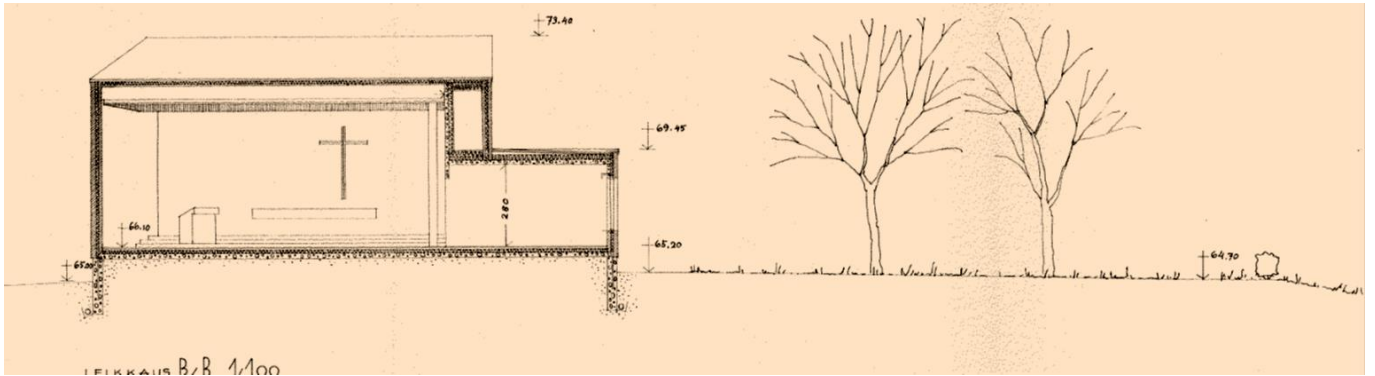
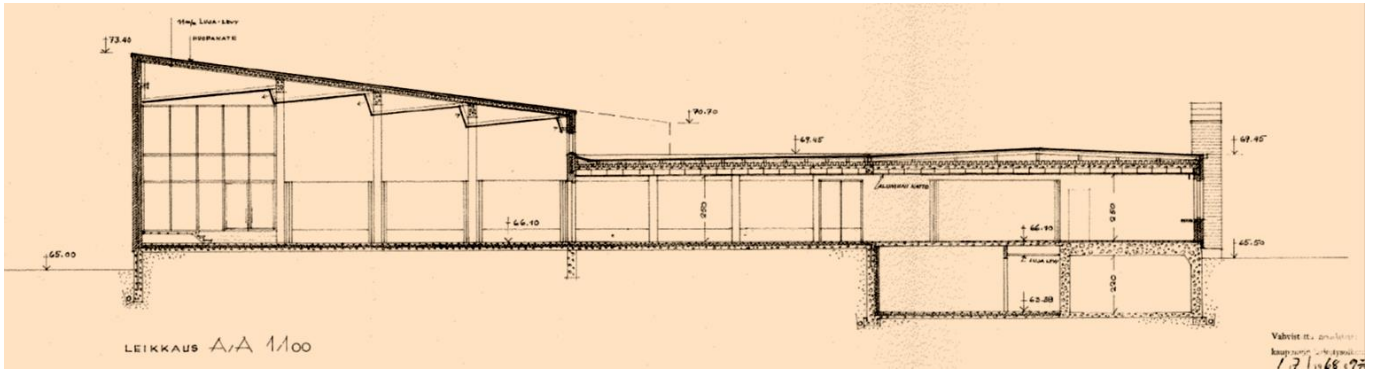


Rakennuslupakuvista (1968) rakennuksen eri osat erottuvat selvästi. Ikkunatyypit vaihtelevat tilojen käyttötarkoituksen mukaan, saliosan ikkunat ovat poikkeavat, arkisemmassa "taloussiivessä" on nauhaikkunat. partiopirtin sisäänkäynti oli erillinen varastouloke, jonka päällä oli sisäänkäynti/parveke pääkerroksen kerho- ja toimistotiloihin. Pääsisäänkäynnin invaluiska oli alkuun vasemmalla sivulla. Kirkolliseksi rakennukseksi seurakuntatalon tunnistaa saliosan seinään kiinnitetystä kookkaasta rististä.

Sastamalan kaupunki
 Tyrvään pappilan ympäristön asemakaavan muutos
 Rakennetun ympäristön inventointi



Pohjakuvat pääkerroksesta ja kellarikerroksesta. Salisiiven alle ei kellarria rakennettu.

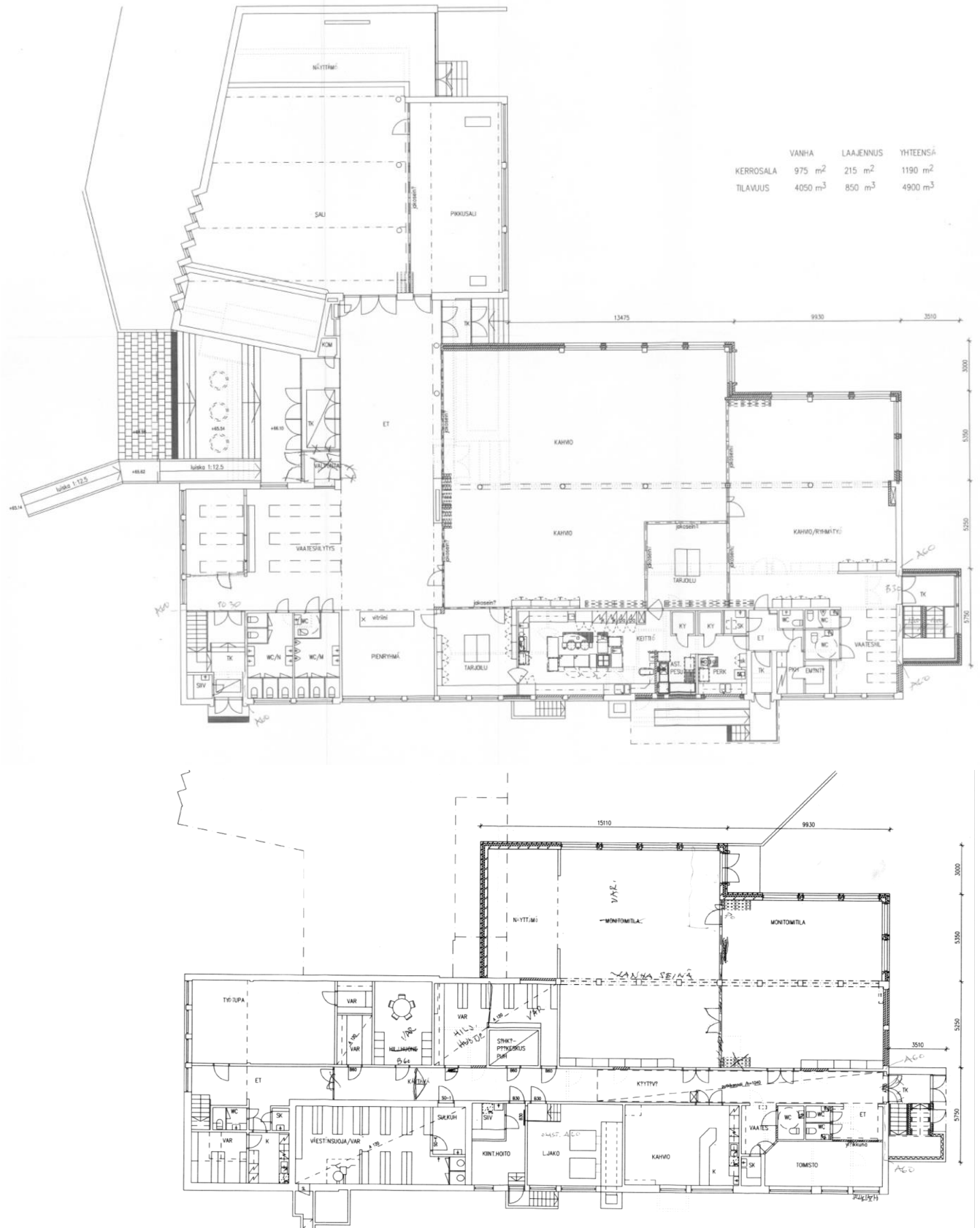


Leikkauskuvat seurakuntatalosta. Salin porrastettu sisäkatto ja saarnastuolin ja alttarin paikka ilmenevät hyvin kuvista.

Pohjakuvissa tilat pääkerroksessa: Seurakuntasali ja pikkusali; aulatila, diakoniatoimisto ja wc-tilat; kahvioja sen jatkeena kaksi kerhotilaa paljeovin erottavina; keittiö, kerhokeittiö ja talonmiehen asunto. Sisäpihalla aulan ikkunoiden edessä vesiallas sekä laatoitettu käytävä nurmialueen ympäri.

Tilat pohjakerroksessa sisäänkäynnin suunnasta: Talon varasto erillisenä ulokkeena; Sauna-, pesu- ja wc-tilat; partiopirtti, kerhotila 4 ja ”kolot”; varastot, tekniset tilat ja väestönsuoja; kerhotila 3.

Sastamalan kaupunki
 Tyrvään pappilan ympäristön asemakaavan muutos
 Rakennetun ympäristön inventointi



Muutos- ja laajennusluvan (1998) pohjapiirroksat. Pääkerroksessa suurimmat muutokset näkyvät kahvio/juhlasalitalian lisääntymisenä, keittiön muutoksina ja talonmiehen asunnon poistumisena. Paljeovien tilalle tulleet jakoseinät lisäsivät tilojen monikäyttöisyyttä, mutta vähensivät alkuperäistä tilojen jatkumon tunnetta. Kellaritiloissa panostettiin lapsi- ja nuorisotyön tiloihin.

Kulttuurihistorialliset arvot

Rakennushistoriallinen	Paikkakunnan julkista modernia rakennusperintöä
Historiallinen	Sosiaalihistoria, kerroksellisuus
Maisemallinen	Kaupunkikuvallisesti ja maisemallisesti keskeinen sijainti, kohde näkyy erityisesti Asemakadulle ja pappilanpuiston rannassa kulkevalle kävelyreitille.
Arvojen perustelu	Kohde on yksi paikkakunnalla olevista suunnittelijan (arkkitehti Mirjam Kulmala) merkkikohteista. Muut ovat Lopenkulman rukoushuone (1938) ja Tyrvään siunauskappeli (1976).



Lopenkulman rukoushuonetta esitetään suojeltavaksi Stormin kyläosayleiskaavassa. Tyrvään siunauskappeli oli Vammalan keskustaajaman eteläisessä osayleiskaavassa (kumoutunut) kirkkolain mukainen suojelukohde.

Vammalan seurakunnan kanssa samalta aikakaudelta on Kiikan seurakuntatalo (1969). Myös sillä on tavanomaisesta poikkeavia kulttuurihistoriallisia arvoja. Modernia jo suojelun piirissä olevaa kirkollisten rakennusten perintöä edustaa arkkitehti Timo Penttilän suunnittelema Salokunnan kirkko (1960).



Vas. Kiikan seurakuntatalo, oik. Salokunnan kirkko.

Vammalan seurakuntatalo muodostaa kulttuurihistoriallisen kerroksellisen kokonaisuuden yhdessä Tyrvään pappilan ja museorakennuksen kanssa. Rakennuspaikka Uossonmäen päällä, rannan ja kiertoliittymän tuntumassa tekee siitä kaupunkikuvallisesti tärkeän. Seurakuntataloon on tehty laajennuksen yhteydessä muutoksia, jotka ovat muuttaneet

osin sen alkuperäistä ilmiä. Seurakuntasaliin ja aulaosan osalta, jotka päätiloina muutoinkin ovat olleet rakennuksen suunnittelussa keskeiset, muutokset ovat olleet hyvin maltillisia. Rakennushistoriallisista ja rakennustaiteellisista syistä vähintään tämä osa tulisi säilyttää mahdollisimman alkuperäisenä, myös vielä säilyneiltä sisätiloiltaan. Laajennus- ja muutostyöt ovat muuttaneet rakennuksen länsipäätä siinä määrin, että asemakaavallinen suojelutavoite ei ole koko rakennuksen osalta perusteltua. Rakennuksen mahdolliset laajennustarpeet tulisikin toteuttaa jo muutetun ja laajennetun osan jatkona, sovittaen ne seurakuntatalon säilyneisiin arvoihin.

Arvoluokka

Kohde:

2

Rakennus:

1/3

Rakennuksen 1-luokkaan kuuluu sen sali- ja aulatilat käsittävät osat, jotka ovat säilyneet merkittävältä muutoksilta. Muilta osin rakennus kuuluu 3-luokkaan siihen tehtyjen laajennusten ja muutosten vuoksi.



Salisiipi, pääsisääntulo ja "taloussiiven" itäpää, jossa on sijainnut diakoniatoimisto.



Pohjoiskulman ovesta kuljettiin alkuaan diakoniatoimistoon. Lastauslaiturilta näyttävä luiska toimii paitsi huoltoluiskana keittiölle, myös esteettömänä reittinä "Rantasaliin". Alun perin ovesta kuljettiin talonmiehen asuntoon.



Seurakuntatalon ja museon välisen piha-alueen huoltopihamaisuutta korostavat jätekatos, sisäänkäyntikatot ja yhtenäinen, asvaltoitu piha.



Rakennuksen länsipäädystä kuljetaan nuoris- ja kerhotiloihin, diakoniatoimistoon ja portaita ylös "Rantasaliin". Alkuaan ulokemainen eteis- ja porrashuoneosa oli yksikerroksinen: pääkerroksen tiloihin kuljettiin portaita pitkin nuorisotilojen sisäänkäynnin päällä olleelta terassilta. Kahviotilojen laajennus peittää tästä kulmasta taakseen kirkkosaliin kokonaan, jonka vuoksi rakennuksen alkuperäistä olemusta on vaikea hahmottaa Jaatsinkadun pysäköintialueen suunnasta.

Sastamalan kaupunki
Tyrvään pappilan ympäristön asemakaavan muutos
Rakennetun ympäristön inventointi



Rannan puolella on jyrkkä nurmipeitteinen rinne, johon Mirjam Kulmala hahmotteli rinteeseen osin uppoavaa pallosalisiipeä. Alkuperäisissä suunnitelmissa osa kokonaisuutta ollut sisäpiha on muuttunut takapihaksi, jolla ei ole toimintaa. Pappilan piha ja seurakuntatalon piha ovat nyt samaa kokonaisuutta. Pappilan uuden käytön myötä pihatilat eriytynevät omiksi kokonaisuuksikseen. Etualalalla Kulmalan 1959 suunnittelema pappilan talousrakennus.

Seurakuntatalon laaja pysäköintialue on heikosti jäsenneily. Vuoden 1998 muutosten yhteydessä tehdyn "alaparkin" reunassa on tyylikäs luonnonkivimuuria ja aluetta erottaa muusta nurmialue, jolla kasvaa kuusia.

Sisääntulon oikeassa laidassa on pitkä betoninen invaluiska, jonka toteutus ei ole rakennuksen arkkitehtuuriin sopivuuden kannalta ihanteellinen. Alkuperäinen invaluiska oli sisäänkäynnin vasemmassa laidassa ja paikkaan suunniteltu. Muutos johtunee etupihan korkeusasemien muutoksista pysäköintialueita rakennettaessa v. 1998.



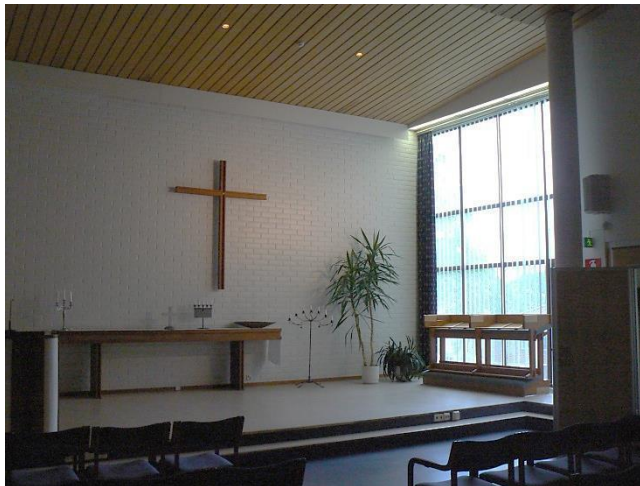
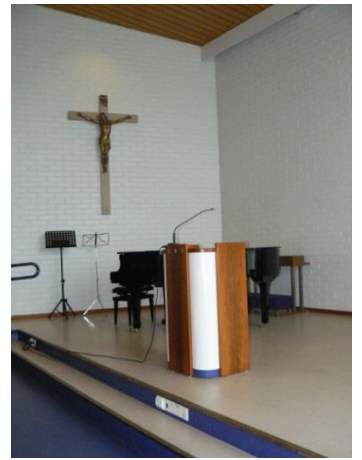
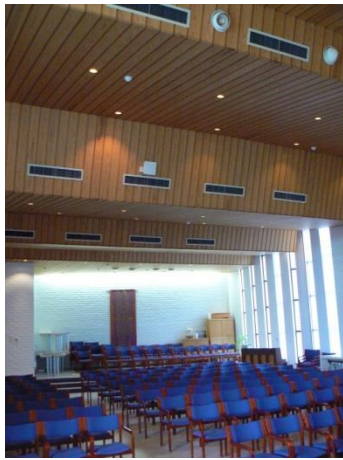
Asemapiirros



Sastamalan kaupunki
Tyrvään pappilan ympäristön asemakaavan muutos
Rakennetun ympäristön inventointi



*Aulatilat ovat säilyneet varsin alkuperäisinä. Alaslasketuissa katoissa on upotetut valaisimet. Lattialaatoitus on alkuperäinen. Sisäpihalle aiemmin avautuneen ikkunaseinän paikalle on muurattu tiiliseinä, johon on vanhan ovi-
aukon kohdalle upotettu lasivetriini. Tältä osin toteutus poikkeaa v. 1998 muutoslupakuvista. Aulan kabinettilan
kulmassa on puutaideteos, jonka yhteydessä on laatikko esirukouspyynnöille. Sisääntulon tuulikaapissa on ovi,
jonka takana oli aiemmin puhelinoppi. Saliin johtavien ovien vasemmalle puolelle on tehty tyyllisesti tilaan sopi-
vat sähköteknisten tilojen ovet ja hylly. Wc-tilat sijaitsevat aulan kulmassa.*



Salin katto kohoaa etuosastaan portaittain pulpettikattoa mukaille. "Tikkaat taivaaseen"-valoteoksen muodostavat ikkunat antavat valoa sekä saliin että sen perällä olevalle 3 askelmaa korotetulle kuoro-osalle. Altari, risti ja saarnatuoli ovat tilaan suunnitellut. Sinällä on lisäksi mm. kirkkoryijy ja toinen krusifiksi. Etuosan koroketta on myöhemmin laajennettu ja madallettu yhden askelman verran. Isojen etutilan sivussa olevien maisemaikkunoiden yhteydessä on ovi sisäpihalle. Pikkusali on erotettu pääsalista jakoseinän. Aiemmin tila oli paljeovien ansiosta selkeämmin yhdistettävissä pääsaliin.

Sastamalan kaupunki
Tyrvään pappilan ympäristön asemakaavan muutos
Rakennetun ympäristön inventointi



Pikkusali toimii tällä hetkellä senioritoiminnan tilana. Kahviota ja aulaa erottavat muiden tilojen tavoin jakoseinät. Alkuperäisen kahvion osalta sisäkatto mukaillee vanhaa tasakattoa, laajennusosalla vino katto noudattaa loivan harjan muotoa. "Rantasali" toimii omana kokoontumis- ja juhlatilankinaan, mutta on yhdistettävissä muuhun kahviotilaan. Uloskäyntien ja tuulikaappien ulkoasu kertoo paitsi sisäänkäynnin ja sen yhteydessä olevien tilojen tärkeydestä, myös alkuperäisyydestä ja suunnitteluhetkestä. Vasemmalla diakoniatöimistöön johtanut, olemukseltaan alkuperäinen eteistila (vrt. ulkokuva aiemmin), keskellä keittiötiloista ulos johtava, alkuaan talonmiehen asunnon tuulikaappiin johtanut ovi, oikealla nuorisotilojen sisäänkäynti.



*Kellarikerroksen käytävätilaan ei tule luonnonvaloa ja pitkä, osastoitu käytävä on tilana ankea. Kerho-
huone 3 (muutoksessa työtupa) toimii kerhotilana. Nuorisotilaan tulee luonnonvaloa yläikkunoiden ja
länsipäädyn korkeiden ikkunoiden kautta. Se on yhdistettävissä kerho/nuorisokäytössä olevaan toiseen
saliin. Diakoniatoimisto on siirretty kellarikerroksen toimistohuoneeseen. Kellarikerroksen tiloissa nä-
kyä selkeästi v. 1998 tehtyjen muutosten jälki.*

4. Lähteet ja kirjallisuus

- Kuorikoski, Arto (toim.) 2008: *Uskon tilat ja kuvat: Moderni suomalainen kirkkoarkkitehtuuri ja -taide*. Suomalaisen teologisen kirjallisuusseuran julkaisuja 260.
- Hirvikallio, Seija 2015: *Tyrvään pappila – rakennushistoriallinen selvitys*.
- Mäkelä, Juha 2000: *Vammalan keskustaajaman maisemaselvitys*.
- Piilonen, Juhani 2007: *Sastamalan historia 2, 1300–1860*.
- Piilonen, Juhani 1997: *Sastamalan historia 3, 1860–1920*.
- Salo, Unto: *Uosso on seudun syvää asutushistoriaa*. Kirjoitus *Tyrvään Sanomissa* 20.10.2001.
- Salo, Unto 2004: *Sastamalan historia 1, Esihistoria*.
- Sastamalan kaupungin arkisto
- Sastamalan seurakunnan arkisto
- Pietilä, Esko 2.6.2015, suullinen haastattelu
- Lundén, Jouko 3.6.2015, suullinen haastattelu
- *Koskesta voimaa* –verkkosivusto, <http://www.historia.tampere.fi/etusivu.htm>
- Koskinen, Pekka 2010: *Selvitys sastamalalaisesta museoverkosta*.
- Museon verkkosivut <http://sastamalanseudunmuseo.blogspot.fi/>