

# Valkeakoski Sääksmäen kirkon ympäristön v. 2009 muinaisjäännösinventoinnin täydennys 2010



Hannu Poutiainen  
Timo Sepänmaa



Kustantaja: Valkeakosken kaupunki

**Sisältö:**

<b>Perustiedot</b> .....	<b>2</b>
<b>Inventointi</b> .....	<b>2</b>
<b>Valkeakoski Sääksmäen kirkko</b> .....	<b>4</b>
Kartat.....	4
Löytöyhteenveto .....	8
VALKEAKOSKI 66 SÄÄKSMÄEN KIRKKO 1 .....	10
VALKEAKOSKI 67 SÄÄKSMÄEN KIRKKO 2 .....	10
VALKEAKOSKI 68 SÄÄKSMÄEN KIRKKO 3 .....	11
VALKEAKOSKI 69 SÄÄKSMÄEN KIRKKO 4 .....	11
VALKEAKOSKI 70 SÄÄKSMÄEN KIRKKO 5 .....	11
VALKEAKOSKI 71 SÄÄKSMÄEN KIRKKO 6 .....	12
VALKEAKOSKI 72 SÄÄKSMÄEN KIRKKO 7 .....	12

---

*Kansikuva:* Alueen pohjoisosaa tieltä etelään. Taustalla pellossa kohteet 5-7.

---

**Perustiedot**

*Alue:* Sääksmäen kirkon etelä-kaakkoispuolinen peltoalue.

*Tarkoitus:* Suorittaa pintapöimintä kynnetyissä pelloissa jotka syksyllä v. 2009 haravoitiin metallinpaljastimella peltojen ollessa ummessa.

*Työaika:* Kenttätyöaika: 11.5.2010.

*Kustantaja:* Valkeakosken kaupunki

*Tekijät:* Mikroliitti Oy, maastotyö ja kohdekuvaukset Hannu Poutiainen ja Timo Sepänmaa. Raportin taitto ja viimeistely T Jussila.

*Aiemmat tutkimukset:* Esko Saraso inventointi 1945. Poutiainen & al. inv. 2009.

*Tulokset:* Alueelta löytyi aiemmilta löytökeskitymiltä 4 ja 5 kvartsi-iskoksia ja kvartsikaavin. alueen 5 koillis- ja kaakkoispuolelta löytyi keskittymänä rautakautista keramiikkaa. Voitiin varmistaa, että paikalla on rautakautinen asuinpaikka. Alue kirkon etelä-länsipuolella, peltorinne tien kaakkoispuolella, olisi katsottava muinaisjäännösalueeksi jossa itäosa rautakautinen ja länsiosa historiallinen.

*Löydöt:* KM 38111 – 38113 v. 2009 ja v. 2010 KM

**Inventointi**

Vuonna 2009 metallinpaljastimella tutkittu ja tuolloin sängellä ollut peltoalue oli keväällä 2010 kynnety. Alueella suoritettiin tarkka ns. pintapöimintä tutkimus, jossa pellon pinta havainnoitiin silmänvaraisesti.

Valkeakoski Sääksmäen kirkko 2:

Paikka tarkastettiin ja siellä tehtiin pintapöimintä hyvissä oloissa. Syksyn 2009 löytöihin ei saatu uutta täydentävää lisäystä. Paikalla havaittiin kuitenkin selvä ja hyvin tumma nokialue kulttuuriperäisenä anomaliana.

Valkeakoski Sääksmäen kirkko 4:

Paikka tarkastettiin ja siellä tehtiin pintapöimintä hyvissä oloissa. Syksyn 2009 löytöihin ei kuitenkaan saatu uutta, niitä valaisevaa täydennystä. Sen sijaan paikalta löydettiin muutamia kvartseja hajanaisesti ilman keskittymää.

Valkeakoski Sääksmäen kirkko 5-7:

Syksyn 2009 metallinilmainsinnessä paikalta löydettiin rautakautinen nastasolki ja muita pronssisia artefakteja sekä koekuopituksessa paikoin syvälle meneviä sekoittuneita kerroksia. Keväällä 2010 paikalla tehtiin pintapöimintä hyvissä oloissa ja sieltä löydettiin yksi rautakauden tyyppin saviastian pala, kuonaa ja palanutta luuta. Aiemmalta löytöalueelta muinaisen rannan tuntumasta ja lisäksi selvästi laajemmalla alueelta löydettiin useita kvartsi-iskoksia ja yksi kvartsi-kaavin sekä piikivinen iskos, jotka puolestaan viittaavat joko kivikautiseen tai varhaismetallikautiseen asuinpaikkaan.

Aiemmalta ja kosteahkolta maastonkohdalta läheltä nykyistä pelto-ojaa todettiin uusi löytökeskittymä: karkeaa rautakauden tyyppin keramiikkaa, mustaa kiillotettua keramiikkaa, karjalaista keramiikkaa muistuttava saviastianpala, kuonaa, palanutta savea / savitiivistettä ja savitiivisteiden pala, jossa mahdollisen seinärakenteen painanne. Löydöt viittaavat siihen, että paikka on osa laajempaa rautakautista asuinpaikka-aluetta tai pihapiiriä mahdollisine rakennuksen jäännöksineen.

Toinen uusi löytökeskittymä havaittiin lähempänä maantietä, ympäristöään hieman korkeammalla maastonkohdalla. Sieltä löydettiin useita paloja rautakauden tyyppin keramiikkaa sekä yksi pala, joka tyyppiltään muistuttaa karjalaista keramiikkaa. Lisäksi löydettiin yksi savitiivisteiden kappale, jossa on painanteen jälki. Löydöt viittaavat siihen, että myös tällä kohdalla on jäännöksiä rautakautisesta asumisesta mahdollisine rakenteiden jäännöksineen.

Vuoden 2009 ja 2010 maastohavaintojen perusteella paikalla on merkkejä, löytöjä ja jäännöksiä mahdollisesti kivi- ja varhaismetallikauden, selvästi rautakauden sekä mahdollisesti myös varhaishistoriallisen ajan asutuksesta. Kyseessä näyttää olevan laajahko moniperiodinen asuinpaikka-alue, jossa eri ikäiset ja tyyppiset löydöt menevät osittain limittäin ja lomittain niin horisontaalisesti kuin vertikaalisesti.

*Jussila 2010, kommentti:*

Alueelta ei ole löydetty mitään muuta kivikauteen viittaavaa, kuten keramiikkaa, kuin kvartsi-iskoksia ja -kaavin. Kontekstuaalisesti kvartsit liittyvät ja ovat samoilta alueilta kuin rautakauteen ajoittuvat löydöt. Toisaalta alue olisi ehkä ollut sopiva kivikautiselle asuinpaikallekin. Mielestäni voisi kuitenkin olla mahdollista, että kvartsi-iskokset ja kaavin olisivat rautakautisia – mikä vain tämän paikan löytökombinaation huomioon ottaen olisikin selvää. Monin paikoin on keski-aikaan ulottuvilta kylätonteilta löydetty murskattua tai joskus jopa suunnitelmallisesti iskettyä kvartsia vailla mitään muita löytöjä jotka voisivat viitata kivikauteen. Tällaiset isketyn kvartsin löydöt on sivuutettu toteamalla että paikalla lienee ollut myös kivikautinen asuinpaikka. Joissain tapauksissa kvartsilöydölliset kylätontit ovat paikoilla jotka sijaitsevat kaukana kivikautisesta rannasta, paikoilla jotka eivät ole soveliaita kivikautiselle asuinpaikalle. Em. kvartsihavaintojen perusteella voi mielestäni ajatella että kvartsin käyttö on jatkunut kivi-pronssikauden pyyntikulttuureista rautakauden ja edelleen keski-ajan maanviljelykulttuureissa. Näkemäni historiallisen ajan kontekstiin liittyvät kvartsit ovat kuitenkin useimmiten käsitelty aivan toisella tavalla, ”suunnittelemattomasti”, kuin kivikautiset, mikä voi merkitä että kvartseilla on ollut (myös) toinen käyttötarkoitus kuin esihistoriallisena aikana.

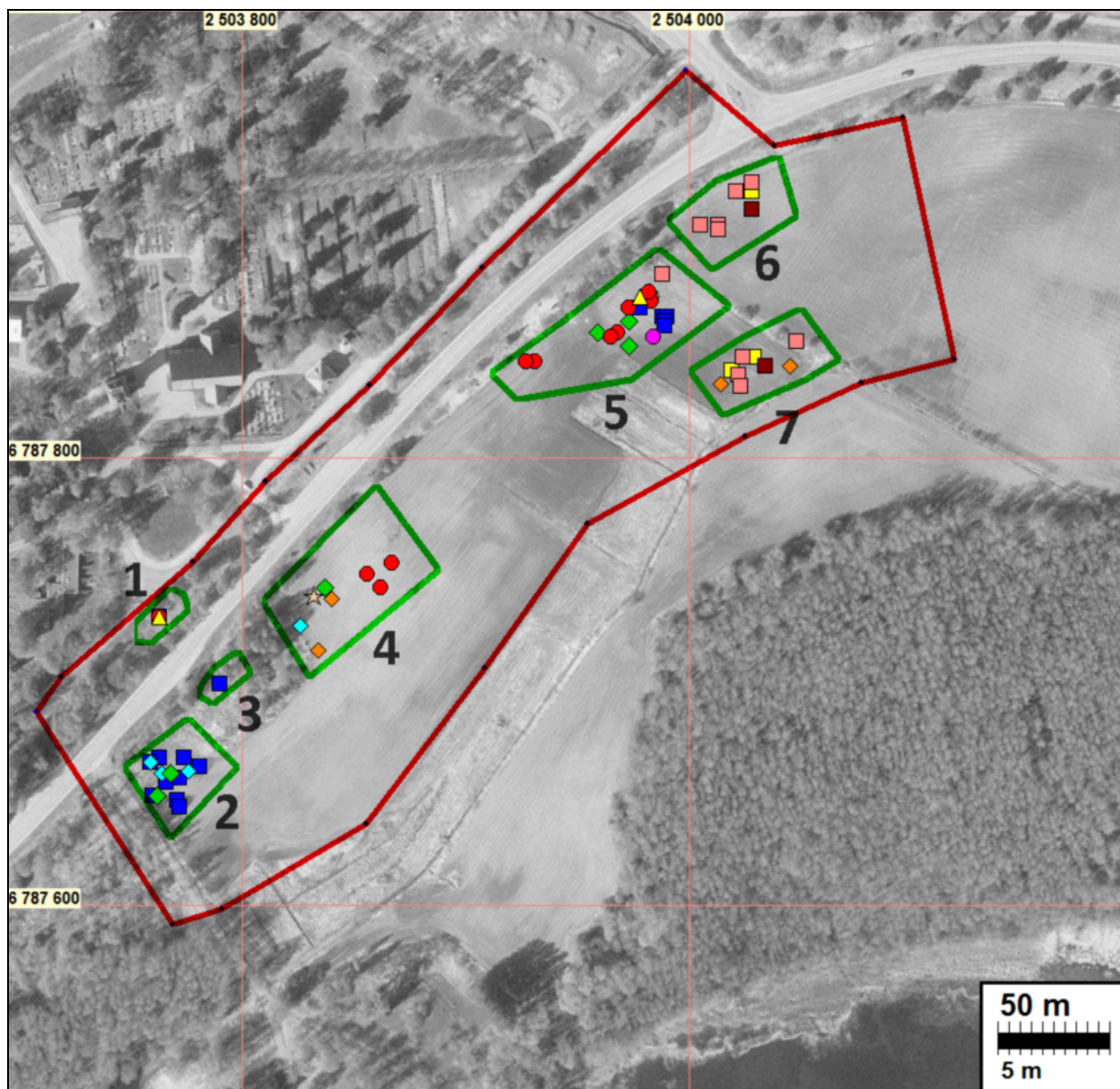
Porvoo 24.6.2010

Timo Jussila

## Valkeakoski Sääksmäen kirkko

Kyseessä on rautakautinen ja historiallisen ajan, oletettavasti keski-aikainen, laaja muinaisjäännösalue, joka on jaettu tämän hetkisen tutkimustiedon perusteella seitsemään ala-alueeseen. Jako on tehty helpottamaan alueen tutkimusta ja siitä keskustelua. Jako perustuu osin topografiin eroihin mutta pääosin yhtenäisiin mutta erillisiin löytökeskittyymiin, joiden välillä tällä hetkellä vaikuttaa olevan paikoin kapea paikoin leveämpi löydötön vyöhyke. Kyseessä on siis myös ”kontekstuaalinen” aluejako .

## Kartat



Yhteenveto kaikista havainnoista. Alueet 1-7 erotettu vihreällä viivalla. Muinaisjäännösalueen rajausta punaisella viivalla. Muinaisjäännösalue on syytä rajata myös tien luoteispuolelle, maantien ja kevyenliikenteen väylän väliselle kapealle alalle.

Alueen pohjoisosan rajausta itään on epävarma – peltoaluetta rajauksen itäpuolella ei ole tutkittu systemaattisesti. Itäisempi pelto oli nurmella tms. myös keväällä 2010. Muinaisjäännös saattaa jatkua itään.

	Pii
	Kvartsi
	LUU
	Pronssi-Kupari
	Rauta
	Kulttuurikerros
	Kuona
	Keram. rautak.
	Keram. Karjal.

### Kulttuurikerroshavainnot.

Pelloissa kyntökerroksen alapuolella. Koekuoppia on tehty satunnaisesti v. 2009 metallinpaljastinhavaintojen perusteella. Havainnot eivät kuvaa kulttuurikerroksen levintää koko alueella vaan ainoastaan paikallisesti.



## Keramiikka ja savitiiviste



## Metallilöydöt



Tähti = Rahalöytö, muut symbolit ks. s. 4.

## Kvartsit luu ja pii



## Löytöyhteenveto

Luettelossa löydöt v. 2009 ja 2010.

Alue	N	E	x	y	p	i	Kuvaus
<b>Kulttuurikerroshavainnot. Huom: kuoppia kaivettu vain satunnaisesti, eikä kaikille alueille!</b>							
1	6788408	342375	6787729	2503763	6791258	3342481	KULTT.KRS 45CM
2	6788329	342368	6787649	2503760	6791178	3342475	sen tumma ylaosa 10 cm
2	6788336	342381	6787657	2503772	6791185	3342487	SEKKRS 50 CM
2	6788334	342375	6787655	2503766	6791183	3342480	SEKKRS 60 CM ALAOSA KULTTKRS
2	6788326	342379	6787647	2503771	6791176	3342485	KUIN EDELLÄ
2	6788323	342380	6787644	2503772	6791172	3342486	SEKKRS 50 CM
2	6788345	342372	6787666	2503763	6791195	3342478	SEKKRS 45 CM



2	6788345	342383	6787666	2503774	6791194	3342489 SEKKRS 60 CM ALAOSA KULTKRS
2	6788341	342390	6787662	2503781	6791190	3342496 SEKKRS 45 CM ALAOSA
2	6788344	342368	6787664	2503759	6791193	3342475 RAUTAHARKKO, KULTTKRS
3	6788377	342401	6787699	2503790	6791227	3342507 vahva kult.krs
5	6788536	342596	6787867	2503978	6791385	3342702 SEKKRS 45 CM
5	6788532	342606	6787863	2503988	6791381	3342712 SEKKRS 85 CM
5	6788532	342608	6787863	2503990	6791381	3342714 SEKKRS 50 CM
5	6788530	342607	6787861	2503989	6791379	3342713 SEKKRS 55 CM
5	6788528	342607	6787859	2503989	6791377	3342713 SEKKRS 50 CM

**Rautalöydöt (ei ajoittavia)**

2	6788339	342385	6787660	2503776	6791188	3342490 RAUTA
2	6788338	342373	6787659	2503764	6791187	3342479 METALLIA
2	6788344	342368	6787664	2503759	6791193	3342475 RAUTAHARKKO KULTTKRS
4	6788401	342438	6787725	2503826	6791251	3342544 RAUTAVEITSI

**Pronssi ja kuparilöydöt**

2	6788328	342370	6787649	2503762	6791178	3342477 PRONSSIHELA
2	6788338	342377	6787659	2503768	6791187	3342482 PRONSSIPELTI
4	6788418	342449	6787742	2503837	6791267	3342556 PRONSSIN KAPPALE
5	6788520	342590	6787850	2503973	6791369	3342696 PRONSSIPELTIÄ
5	6788526	342577	6787856	2503959	6791375	3342683 KUPARIPELTIÄ
5	6788543	342600	6787874	2503982	6791393	3342707 SOIKEA KUPRASOLKI, PRONSSIA
5	6788531	342591	6787861	2503973	6791380	3342697 PRONSSIESINEEN KAPPALE

**Rahalöytö**

4	6788414	342444	6787738	2503832	6791264	3342550 HOPEARAHA 1578 VUODELTA
---	---------	--------	---------	---------	---------	---------------------------------

**Rautakuona ja kuonalöydöt**

4	6788412	342452	6787737	2503840	6791262	3342558 RAUTAKUONA
4	6788390	342445	6787714	2503834	6791240	3342551 KUONAA
5	6788541	342602	6787872	2503983	6791391	3342708 KUONAA
7	6788501	342630	6787833	2504014	6791350	3342736 RAUTAKUONA
7	6788507	342662	6787841	2504045	6791356	3342768 KUONAA

**Kvartsi-iskokset ja -kaavin**

1	6788408	342375	6787729	2503763	6791258	3342481 PAL LUU, KVARTSI, KULTT.KRS
4	6788417	342475	6787742	2503862	6791266	3342581 KV-ISKOS
4	6788428	342480	6787753	2503867	6791277	3342586 KV-ISKOS
4	6788423	342469	6787748	2503856	6791272	3342575 KV-ISKOS
5	6788525	342586	6787856	2503968	6791375	3342692 KVISKOS
5	6788540	342601	6787870	2503983	6791389	3342708 KV-ISKOS
5	6788524	342583	6787854	2503965	6791373	3342689 KVISKOS
5	6788543	342601	6787874	2503982	6791393	3342707 KV-ISKOS
5	6788536	342591	6787867	2503973	6791386	3342697 KV-ISKOS
5	6788514	342548	6787843	2503931	6791363	3342654 KV-ISKOS
5	6788514	342544	6787843	2503927	6791363	3342650 KV-ISKOS
5	6788514	342544	6787843	2503927	6791363	3342650 KV-ISKOS
5	6788514	342544	6787843	2503927	6791363	3342650 KV-ISKOS

5	6788514	342544	6787843	2503927	6791363	3342650 KV KAAVIN
7	6788504	342638	6787837	2504022	6791354	3342745 KERAMIKKAA JA KV-ISKOS

**Palanut luu**

1	6788408	342375	6787729	2503763	6791258	3342481 PALLUU YM.
5	6788542	342596	6787872	2503978	6791391	3342702 PAL LUU

**Pii-iskos**

5	6788523	342602	6787854	2503984	6791372	3342708 PII-SKOS
---	---------	--------	---------	---------	---------	------------------

**Savitiiviste**

6	6788586	342648	6787919	2504028	6791435	3342755 SAVITIIVISTE
7	6788506	342636	6787839	2504019	6791356	3342742 PAL.SAVI TAI SAVITIIVISTE
7	6788512	342646	6787845	2504029	6791361	3342752 SAVITIIVISTE

**Rautakautinen keramiikka****Karjalaiselta keramiikalta vaikuttava**

6	6788578	342648	6787911	2504028	6791428	3342754 KARJAL TYYP. KERAM
7	6788508	342650	6787841	2504034	6791357	3342756 KARJAL TYYP. KERAM

**Rautakauden yleiskeramiikka**

5	6788550	342606	6787882	2503988	6791400	3342713 RTK KERAM
6	6788572	342633	6787904	2504013	6791421	3342739 RTK KERAM
6	6788570	342632	6787902	2504013	6791419	3342739 RTK KERAM
6	6788572	342624	6787904	2504005	6791421	3342731 RTK KERAM
6	6788586	342641	6787919	2504021	6791435	3342747 RTK KERAM
6	6788589	342649	6787923	2504028	6791439	3342755 RTK KERAM
7	6788504	342638	6787837	2504022	6791354	3342745 RTK-KERAM JA KV-ISKOS
7	6788512	342641	6787845	2504024	6791361	3342747 RTK KERAM
7	6788499	342639	6787832	2504023	6791348	3342745 RTK KERAM
7	6788518	342665	6787852	2504048	6791367	3342771 RTK KERAM

**VALKEAKOSKI 66 SÄÄKSMÄEN KIRKKO 1**

Tarkempi selostus v. 2009 raportissa.

Ajoitus: historiallinen  
Laji: asuinpaikka

Koordin: N: 6788 409 E: 342 372 Z: 93  
X: 6787 730 Y: 2503 760  
P: 6791 260 I: 3342 480

Ei uusi havaintoja v. 2010

**VALKEAKOSKI 67 SÄÄKSMÄEN KIRKKO 2**

Tarkempi selostus v. 2009 raportissa.

Ajoitus: historiallinen  
Laji: asuinpaikka

Koordin: N: 6788 339 E: 342 379 Z: 91  
X: 6787 660 Y: 2503 770  
P: 6791 190 I: 3342 480

Ei uusi havaintoja v. 2010

### **VALKEAKOSKI 68 SÄÄKSMÄEN KIRKKO 3**

Tarkempi selostus v. 2009 raportissa.

Ajoitus: historiallinen  
Laji: asuinpaikka

Koordin: N: 6788 378 E: 342 401 Z: 88 ±1 m  
X: 6787 700 Y: 2503 790  
P: 6791 230 I: 3342 510

Ei uusi havaintoja v. 2010

### **VALKEAKOSKI 69 SÄÄKSMÄEN KIRKKO 4**

Tarkempi selostus v. 2009 raportissa.

Ajoitus: historiallinen  
Laji: asuinpaikka

Koordin: N: 6788 577 E: 342 638 Z: 87 ±1 m  
X: 6787 910 Y: 2504 018  
P: 6791 427 I: 3342 744

Sänkipelto joka syksyllä 2009 tarkastettiin metallinpaljastimella oli nyt kynnettyä. Heti v. 2009 löytöpaikkojen itäpuolelta löytyi kvartsi-iskoksia ja v. 2009 löytöalueelta rautakuonaa. Rautakautteen selvästi viittaavaa esineistöä ei paikalta ole, mutta sitä voidaan tässä vaiheessa pitää historiallisen ajan muinaisjäännöksenä, mahdollisesti asuinpaikkana. 1600-1900-luvun alun vanhoissa kartoissa ei alueelle ole merkitty rakennuksia. Kauempana, peltoalueen länsipuolella on sijainnut talo. Mikäli jäänteet eivät ole peräisin em. talosta, on mahdollista että kyseessä olisi 1600-lukua vanhempi muinaisjäännös. Alueen rajausta muutettiin laajentamalla sitä itään, kvartsien löytökohdalle. Paikalla saattaa olla myös kivikautinen/varhaismetallikautinen asuinpaikka.

Löydöt 2010 KM \_\_\_\_\_, kvartsi-iskoksia.

### **VALKEAKOSKI 70 SÄÄKSMÄEN KIRKKO 5**

Tarkempi selostus v. 2009 raportissa.

Koordin: N: 6788 529 E: 342 598 Z: 87 ±1 m  
 X: 6787 860 Y: 2503 980  
 P: 6791 380 I: 3342 700

Pelto oli kynnettyä sitä tarkastettaessa keväällä 2010. Tällöin löytyi v. 2009 löytöalueen länsipuolelta kynnöspelosta kvartsi-iskoksia samoin kuin myös v. 2009 alueelta. Lisäksi löytyi palanen rautakauden keramiikkaa sekä pii-iskos ja palanutta luuta. Paikalla on rautakautinen asuinpaikka. Alueen rajausta muutettiin laajentamalla sitä länteen, kvartsien löytökohdalle. On mahdollista, että kvartsit viittaisivat kivi/varhaismetallikautiseen asuinpaikkaan.

Löydöt 2010 KM \_\_\_\_\_, saviastian paloja, palanen rautakauden yleiskeramiikkaa, pii-iskos, palanutta luuta, kvartsi-iskoksia ja kvartsikaavin.

### **VALKEAKOSKI 71 SÄÄKSMÄEN KIRKKO 6**

Uusi havaintopaikka v. 2010

Mjtunnus:

Rauh.lk: 2

Ajoitus: rautakautinen

Laji: asuinpaikka

Koordin: N: 6788 577 E: 342 638 Z: 87 ±1 m  
 X: 6787 910 Y: 2504 018  
 P: 6791 427 I: 3342 744

Tutkijat: Poutiainen H 2010 inventointi

Löydöt: KM \_\_\_\_\_, saviastian paloja, Poutiainen & Sepänmaa 2010, Rautakauden yleiskeramiikkaa 4 kpl, 1 kpl karjalaiselta keramiikalta vaikuttava palanen. Savitiivistä.

Sijainti: Paikka sijaitsee Valkeakosken kirkosta 8,02 km etelään, Sääksmäen kirkon itäpuolella 230 m, heti tien 3071 kaakkoispuolella pellolla, hyvin kaakkoon viettävässä peltorinteessä yläosassa.

Huomiot: Rautakautiseen asuinpaikkaan viittaavia löytöjä kynnöspelosta, rajatulta alueelta. Alueen 5 koillispuolella, ylempänä peltorinteessä.

### **VALKEAKOSKI 72 SÄÄKSMÄEN KIRKKO 7**

Uusi havaintopaikka v. 2010

Mjtunnus:

Rauh.lk: 2

Ajoitus: rautakautinen

Laji: asuinpaikka

Koordin: N: 6788 507 E: 342 646 Z: 87 ±1 m  
 X: 6787 840 Y: 2504 029

P: 6791 356 I: 3342 752

- Tutkijat: Poutiainen H 2010 inventointi  
Löydöt: KM, saviastian paloja, Poutiainen & Sepänmaa 2010, Rautakauden yleiskeramiikkaa 4 kpl, 1 kpl karjalaiselta keramiikalta vaikuttava palanen. Savitiivistettä, rautakuonaa muutama murikka, kvartsi-iskos.
- Sijainti: Paikka sijaitsee Valkeakosken kirkosta 8,02 km etelään, Sääksmäen kirkon itäpuolella 230 m, tien 3071 kaakkoispuolella 80 m etäisyydellä, loivan peltorinteen alaosassa.
- Huomiot: Rautakautiseen asuinpaikkaan viittaavia löytöjä kynnöspellosta, rajatulta alueelta. Alueen 5 kaakkoispuolella peltorinteen alaosassa.



Yllä: etualalla pellossa kohde 7 kauempana 5  
Alla: etualalla pellossa kohde 7 kauempana ylärinteessä 6

