

YLÖJÄRVI

Kirkonseudun osayleiskaavan muutosalueen historiallisen ajan muinaisjäännösten arkeologinen inventointi

Janne Rantanen
Kulttuuriympäristöyksikkö
Pirkanmaan maakuntamuseo 2010

SISÄLLYSLUETTELO

JOHDANTO.....	3
LUETTELOT JA YLEISKARTAT.....	4
Luettelo arkeologisista kohteista	4
Yleiskartta 1: inventointialue ja inventointikohteet.....	5
Yleiskartta 2: inventoinnissa tarkastetut alueet.....	6
INVENTOINTIKOhteET.....	7
Kiinteät muinaisjännökset ja muut suojelukohdeet.....	7
Lähdeluettelo.....	33
Lyhenteet.....	33
Luettelo digitaalikuvista.....	33

HISTORIALLISEN AJAN MUINAISJÄÄNNÖSTEN INVENTOINTI YLÖJÄRVEN KIRKONSEUDUN OSAYLEISKAAVAN MUUTOSALUEELLA

JOHDANTO

Yleistä

Pirkanmaan maakuntamuseo suoritti vuonna 2010 historiallisen ajan muinaisjäännösten arkeologisen inventoinnin Ylöjärven kaupungin Kirkonseudun osayleiskaavan muutosalueella. Tutkimukset tehtiin Ylöjärven kaupungin tilauksesta ja niiden kustannukset olivat n. 1500 euroa + alv. Yhteensä seitsemän päivää kestäneet esi-, kenttä- ja jälkityöt suoritti Pirkanmaan maakuntamuseon kulttuuriympäristöyksikön apulaistutkija, fil. yo. Janne Rantanen. Kenttätyöt suoritettiin 5.-6.5.2010 (yhteensä kaksi työpäivää), jälkityöt ja raportti tehtiin 7.5. ja 19.-20.5.2010. Työtä on suunnitellut ja ohjannut tutkija, FM Vadim Adel, joka hoiti myös inventointiaineiston tallentamisen museon paikkatietokantaan.

Hankealue

Ylöjärven kirkonseudun osayleiskaavan muutosalue. Alue rajautuu idässä ja pohjoisessa Viljakkalantiehen, lännessä Tampere – Seinäjoki -rautatiehen, etelässä Kortesuon ja Haaviston asuinalueisiin. Itä-länsi –suunnassa alue on leveimmillään noin 2 km, pohjois-etelä –suunnassa noin 2,8 km. Alue on pääosin metsäistä ja soista, rakentamatonta maastoa, lukuun ottamatta alueen SE-osassa sijaitsevaa Hietasmäen pientaloaluetta. Alueen SW- ja NE-osassa on myös peltotilkkuja. Alueella on kaksi järveä: NE-osassa sijaitseva Viisajärvi (111,4 m mpy) ja alueen keskiosassa sijaitseva lampi, Paha-Kauranen (144,2 m mpy). Korkeudeltaan alue on noin 110-150 m mpy.

Aikaisemmat hankkeet

Aluetta ei ole aikaisemmin arkeologisesti tutkittu.

Menetelmät

Inventoinnin tavoitteena oli kartoittaa historiallisen ajan muinaisjäännökset kaavoitettavan alueen osalta, koska niitä ei ollut aikaisemmin järjestelmällisesti inventoitu. Inventoinnissa keskityttiin vanhan karttamateriaalin perusteella paikannettuihin asuinrakennusten paikkoihin, rajapyykkeihin ja erilaisiin maa- ja metsätalouteen liittyviin, elinkeinoista kertoviin jäännöksiin. Historiallisen ajan muinaisjäännösten luokituksessa ja rajaamisessa noudatettiin Museoviraston rakennushistorian osaston ohjeita (Niukkanen 2009). Inventoinnin esityövaiheessa tutkittiin aluetta koskevia vanhoja karttoja (isojakokartat, pitäjänkartat ja Senaatin kartasto) Maanmittauslaitoksen arkistossa ja internetin kautta Kansallisarkiston digitaaliarkistossa, ja suoritettiin kartta-analyysi potentiaalisten kohteitten paikallistamiseksi.

Inventoinnin kenttätyömenetelmiin kuuluivat pintapoiminta, muinaisjäännösten näkyvien rakenteiden visuaalinen havainnointi ja koekuopitus. Pintapoimintaa tehtiin pääasiassa tuulenkaatojen tapauksissa, muuten maasto ei ollut soveliaista menetelmän kannalta. Koekuopitusta tehtiin vain yhdessä tapauksessa mahdollisen uunirakennelman varmentamiseksi. Kaivutyö tehtiin lastalla, ja kaivamisen jälkeen koekuoppa peitettiin.

Kaikki kiinteät muinaisjäännökset dokumentoitiin kentällä valokuvaamalla ja merkitsemällä ne pohjakarttoihin mittakaavassa 1:5000 noin 1-10 metrin tarkkuudella. Etäisyysmittaukset maastossa

suoritettiin rullamitalla ja askelmitalla noin 1 m:n tarkkuudella tai silmämääräisesti n. 0,5-1 m:n tarkkuudella tilanteesta riippuen. Pohjana käytettiin vuoden 2005 version PerusCD-karttoja (© Maanmittauslaitos, käyttöoikeuslupa PISA/020/2006). Kaikki inventointikohteet tallennettiin maakuntamuseon YmpäristöSIIRI -tietokantaan, josta tulostettiin raportin tekstiosa. Koordinaattitiedot on ilmoitettu raportissa sekä yhtenäis- (p ja i), että peruskoordinaatteina (x ja y). Koordinaatit mitattiin maastossa Magellan Meridian GPS -vastaanottimella.

Inventointikuvat säilytetään Pirkanmaan maakuntamuseon kokoelmissa. Inventoinnissa ei otettu talteen esinelöytöjä.

Tulokset

Inventoinnin aikana tarkastettiin yhteensä viisi arkeologista kohdetta. Inventoinnin tuloksena selvitysalueella todettiin ja alustavasti rajattiin kolme uutta kiinteää muinaisjäännöstä, joista kaksi on historiallisen ajan rajamerkkejä (kohteet 1 ja 3) ja yksi viljelyröykkiöryhmä (kohde 2). Kohteet kuuluvat ehdotuksemme mukaan rauhoitusluokkaan 2 (rauhoitettu kiinteä muinaisjäännös, jonka arvon selvittäminen edellyttää tarkempia tutkimuksia). Lisäksi todettiin yksi historiallisen ajan tilanrajamerkki (kohde 4), jonka suojeleminen kaavoituksen keinoin on myös suositeltavaa.

Löydöt

-

Negatiivit

-

Diat

-

Digikuvat

9 kpl

LUETTELOT JA YLEISKARTAT

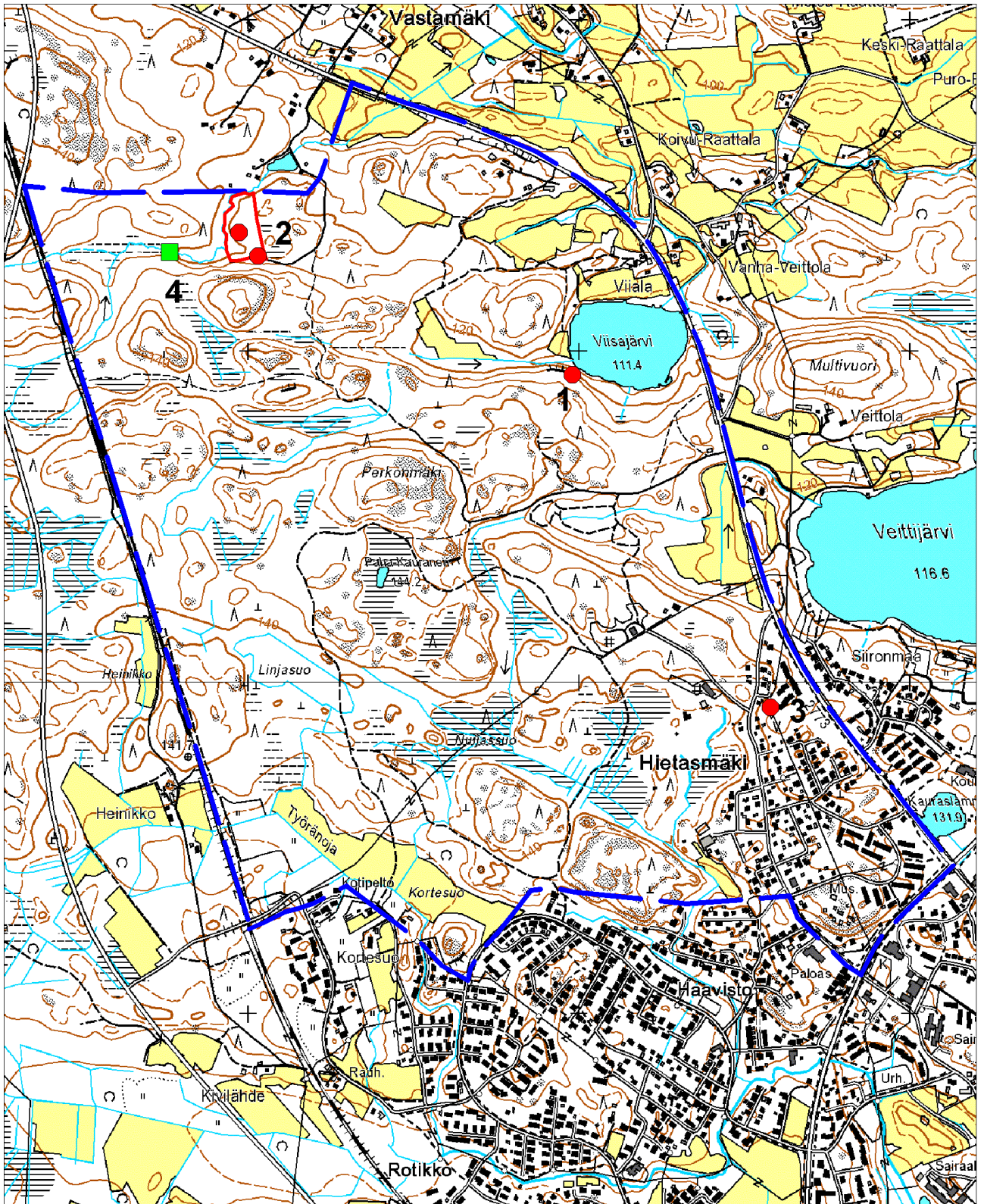
Luettelo arkeologisista kohteista

Kylä	Inv. nro.	Kohde	MJ-tyyppi	Ajoitus	PK
Kuusisto/Keijärvi	1	Viisajärvi	kivirakenteet	historiallinen	212404
Ylöjärvi	2	Pajula	kivirakenteet	historiallinen	212404
Kuusisto/Keijärvi	3	Hietasmäki	kivirakenteet	historiallinen	212306
Kuusisto	4	Työlänoja	kivirakenteet	historiallinen	212404

YLEISKARTTA 1

Inventointialue ja inventointikohteet (1-4), 1:20 000

Piirt. J. Rantanen. Pohjakartta © Maanmittauslaitos, lupa PISA/020/2006



● Historiallisen ajan kiinteä muinaisjäännös

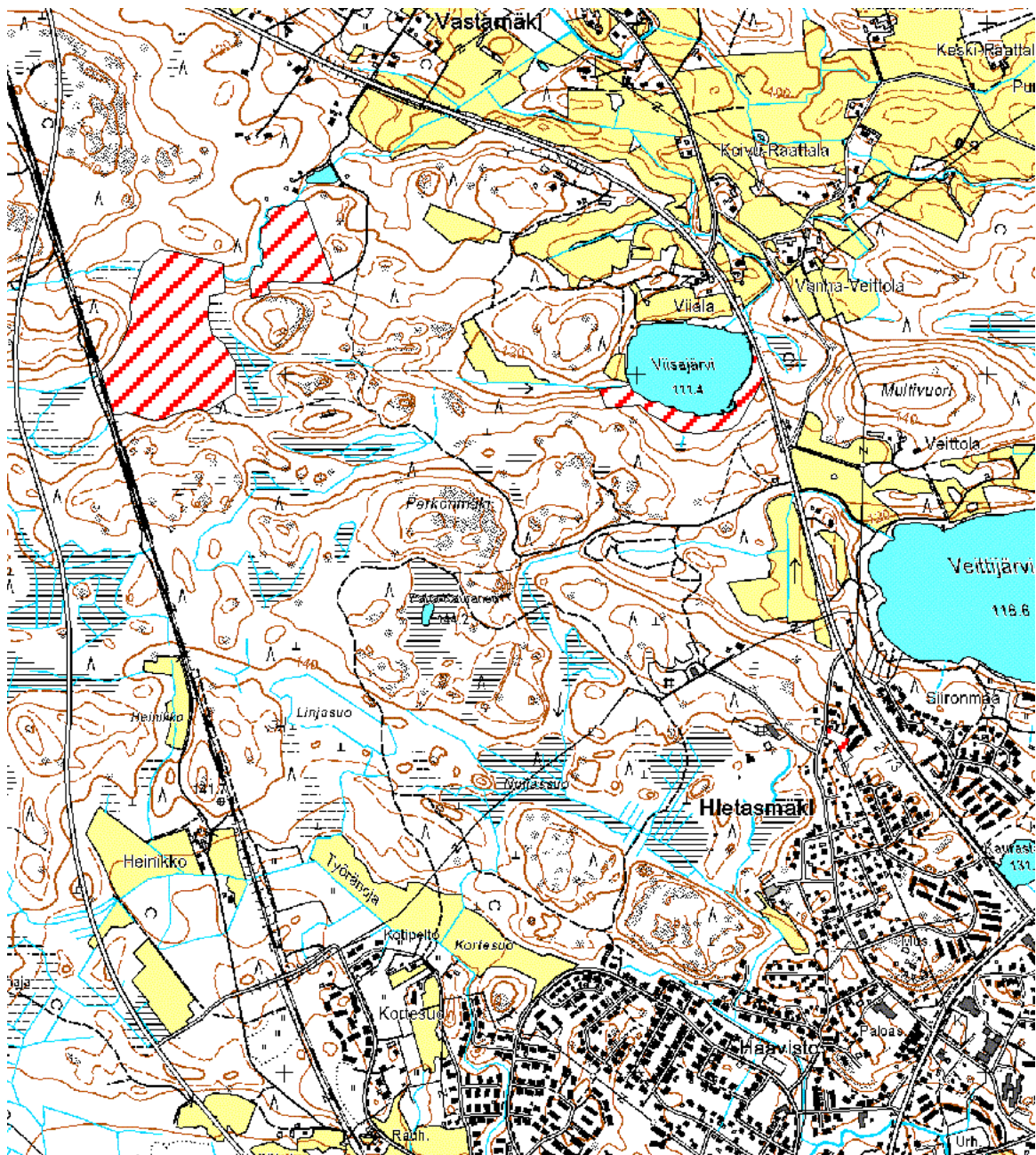
— Historialliseen ajan pulttu

■ Muu kohde hint ajalta

- - - Inventointialueen raja

YLEISKARTTA 2**Inventoinnissa tarkastetut alueet, 1:20 000**

Piirt. J. Rantanen. Pohjakartta © Maanmittauslaitos, lupa PISA/020/2006



Inventoinnissa tarkastetut alueet

INVENTOINTIKOhteet

Kiinteät muinaisjäänökset ja muut suojelukohteet

1. VIISAJÄRVI

Kunta	Ylöjärvi
Vanha kunta	
Kylä	Kuusisto/Keijärvi
Kaupunginosa	
Kohdenimi	Viisajärvi
Muinaisjäänöstunnus	
Inventointinumero	1
MJ-tyyppi	kivirakenteet
MJ-tyypin tarkenne	rajamerkit
Ajoitus	uusi aika
Selkeä ajoitus	
Rauhoitusluokka	2
Lukumäärä	1
Peruskarttanumero	2124 04
Peruskartan nimi	MUTALA
X1-koordinaatti	6830 931
X2-koordinaatti	
Y1-koordinaatti	2477 984
Y2-koordinaatti	
Z1-koordinaatti	0122
Z2-koordinaatti	
P1-koordinaatti	6835 614
P2-koordinaatti	
I1-koordinaatti	3318 707
I2-koordinaatti	
Koordinaattiselite	Rajamerkin keskipiste GPS:n mukaan.
Kiinteistötunnus:	980-408-2-98
Nimi:	Salinvainio
Kylä / kaupunginosa:	Kuusisto

Kohteen SW-puoli

Kiinteistötunnus: 980-406-2-355

Nimi: Anemone

Kylä / kaupunginosa: Keijärvi

Kohteen NE-puoli

Aiemmat löydöt

-

Tutkimukset

Inv. J. Rantanen 2010 (tark. 5.5.2010).

Sijainti ja maasto

Kohde sijaitsee Viisajärven (111,4 m mpy) SW-rannalla, jyrkän kallion laella, rannasta noin 10-20 metriä W, havumetsää kasvavassa rinteessä, Viialan talosta n. 380 m SW.

Kohteen kuvaus

Kylänrajamerkki on merkitty 1800-luvun alun isojakokarttaan ja vuoden 1847 pitäjänkarttaan, sekä nykyiseen peruskarttaan (1993), josta se paikannettiin. Rajamerkki on kivenlohkareista suurehkon laakakiven päälle ja ympärille kasattu pieni, pyöreähkö röykkiö. Laakakiven pinnassa näkyvissä mahdollisesti ihmisen tekemä pitkittäinen uurros, jonka keskivaiheilla on pieni kuoppa.

Kohde on kooltaan n. 1 m x 1 m x 1 m, ja sen koostavat kivet n. 20-50 cm halkaisijaltaan.

Havaintomahdollisuudet

Melko huonot tiheään kasvillisuuden takia.

Kohteen laajuus

Noin 1 m x 1 m x 1 m.

Ehdotus suoja-alueeksi

5 m reunoista

Luokitusehdotus

Luokka 2.

Suojelutoimenpiteet kentällä

-

Tiedossa olevat maankäyttösuunnitelmat

Yleiskaavan muutos on vireillä.

Suosittelavat jatkotoimenpiteet

-

Pintapöiminta

-

Koekuopat

-

Digitaalikuvat

1-2

Kartat

1:15 000 ja 1:5000



Viisajärvi, historiallinen rajamerkki. Yleiskuva. Koillisesta. 5.5.2010, Janne Rantanen.



Viisajärvi, historiallinen rajamerkki. Yksityiskohta. Koillisesta. 5.5.2010, Janne Rantanen.

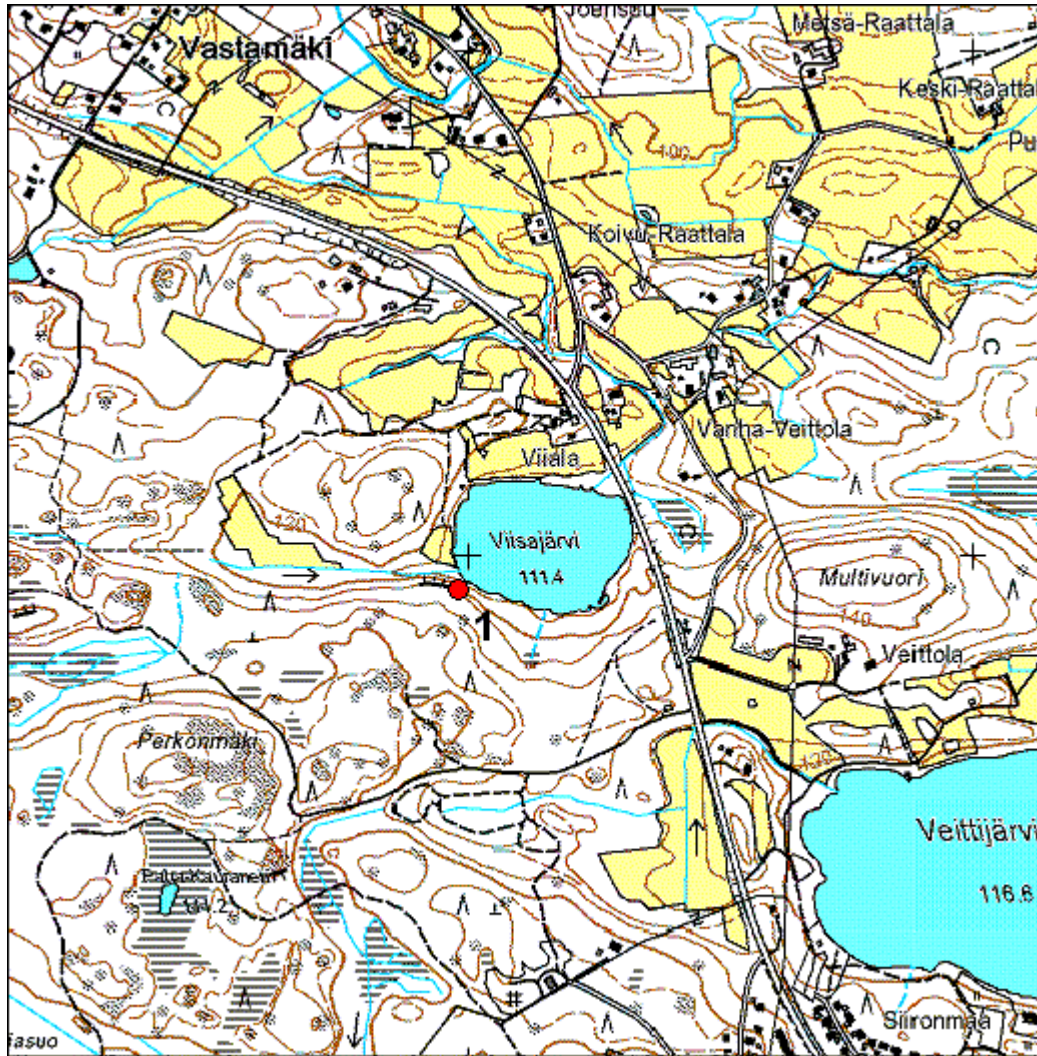


Ote isojakokartasta (1819-27).

1. Viisajärvi, historiallinen rajamerkki

Ote PerusCD:ltä 1:15 000 (Peruskarttalehti 212404)

Piirt. J. Rantanen. Pohjakartta © Maanmittauslaitos, lupa PISA/020/2006



● Kiinteä muinaisjäänös

1. Viisajärvi, historiallinen rajamerkki

Yleiskartta 1:5000

Piirt. J. Rantanen. Pohjakartta © Maanmittauslaitos, lupa PISA/020/2006



● *Kiinteä muinaisjäänös*

2. PAJULA

Kunta	Ylöjärvi
Vanha kunta	
Kylä	Ylöjärvi
Kaupunginosa	
Kohdenimi	Pajula
Muinaisjäännöstunnus	
Inventointinumero	2
MJ-tyyppi	kivirakenteet
MJ-tyypin tarkenne	viljelyröykkiöt
Ajoitus	uusi aika
Selkeä ajoitus	
Rauhoitusluokka	2
Lukumäärä	2
Peruskarttanumero	2124 04
Peruskartan nimi	MUTALA
X1-koordinaatti	6831 287
X2-koordinaatti	
Y1-koordinaatti	2477 014
Y2-koordinaatti	
Z1-koordinaatti	0121
Z2-koordinaatti	
P1-koordinaatti	6836 015
P2-koordinaatti	
I1-koordinaatti	3317 754
I2-koordinaatti	
Koordinaattiselite	Röykkiö S:n keskikoordinaatit GPS:n mukaan.
Kiinteistötunnus:	980-428-6-200
Nimi:	Kulma
Kylä / kaupunginosa:	Ylöjärvi

Aiemmat löydöt

-

Tutkimukset

Inv. J. Rantanen 2010 (tark. 5.-6.5.2010).

Sijainti ja maasto

Kaksi viljelyröykkiötä, joista eteläisempi sijaitsee peruskarttaan merkityn metsäpolun ja vanhan, nykyisin koivikko kasvavan pellon välissä, n. 90 m ESE Työlänojan E-rannasta, ja n. 600 m Viljakkalantien ja Pajulanraitin risteyksestä SW. Pohjoisempi röykkiö sijaitsee eteläisestä n. 50 m NW. Vanha pelto rajautuu pohjoisessa ja lännessä Työlänojaan, etelässä polkuun ja idässä kuusimetsään.

Kohteen kuvaus

Isompi, eteläinen röykkiö (röykkiö S) on suurista (läpimitoiltaan n. 0,5-1 m), luonnonmuovaamista kivistä koottu pitkulainen, W-E-suuntainen kivimuodostelma, joka on kasattu vanhan pellon eteläreunaan, pellon ja metsätien väliin. Röykkiö on varsin kattavasti matalan kasvillisuuden peittämä, mutta kokonsa vuoksi erottuu selvästi. Kooltaan se on n. 18 m x 4 m x 1 m.

Pohjoinen röykkiö (röykkiö N) on kasattu pienelle, kuusta kasvavalle vanhalle peltosaarekkeelle pellon keskelle. Se koostuu suurehkoista (läpimitoiltaan n. 30-50 cm), luonnonmuovaamista kivistä, ja on muodoltaan pyöreähkö, kooltaan n. 3 m x 2 m x 0,5 m.

Havaintomahdollisuudet

Hyvät harvan kasvillisuuden ja kohteitten koon vuoksi.

Kohteen laajuus

Röykkiö S noin 18 m x 4 m x 1 m. Röykkiö N noin 3 m x 2 m x 0,5 m.

Ehdotus suoja-alueeksi

5 metriä reunoista.

Luokitusehdotus

Luokka 2.

Suojelutoimenpiteet kentällä

-

Tiedossa olevat maankäyttösuunnitelmat

Yleiskaavan muutos on vireillä.

Suosittelavat jatkotoimenpiteet

-

Lähistön kohteet

Ylöjärvi Työlänoja (kohde 4).

Pintapaiminta

-

Koekuopat

-

Lisätietoja

Pelto on merkitty isojakokarttaan (1819-27), sekä vuoden 1847 Ylöjärven pitäjänkarttaan. Vuoden 1931 Suomen taloudellisessa kartassa sitä ei enää näy, joten pelto on hylätty mahdollisesti 1800-luvun lopulla tai 1900-luvun alussa. Kohde on nimetty lähimmän tilan mukaan, joka Suomen taloudellisessa kartassa (1931) on nimeltään Pajula.

Digitaalikuvat

3-5

Kartat

1:15 000 ja 1:5000



Pajula, historiallinen viljelyröykkiö. Röykkiö S. Yleiskuva. Länestä. 5.5.2010, Janne Rantanen.



Pajula, historiallinen viljelyröykkiö. Röykkiö S. Yleiskuva. Koillisesta. 5.5.2010, Janne Rantanen.



Pajula, historiallinen viljelyröykkiö. Röykkiö N. Yleiskuva. Itä-kaakosta. 6.5.2010, Janne Rantanen.



Ote isojakokartasta (1819-27).

2. Pajula, historiallisia viljelyröykkiöitä

Ote PerusCD:ltä 1:15 000 (Peruskarttalehti 212404)

Piirt. J. Rantanen. Pohjakartta © Maanmittauslaitos, lupa PISA/020/2006



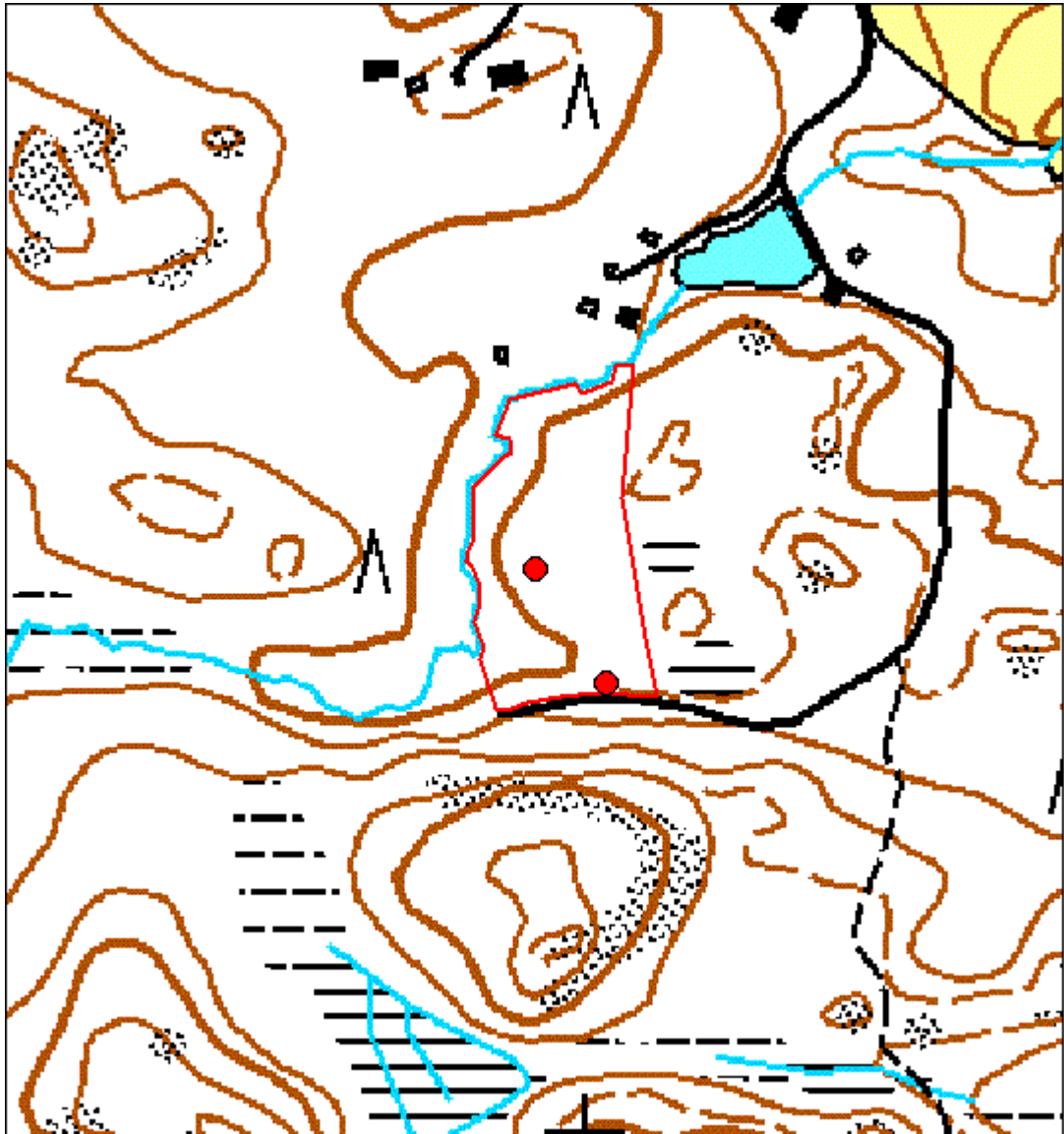
● Kunteä muinaisjäännös

— I historiallinen pelto

2. Pajula, historiallisia viljelyröykkiöitä

Yleiskartta 1:5000

Piirt. J. Rantanen. Pohjakartta © Maanmittauslaitos, lupa PISA/020/2006



● *Kunteä muinaisjäännös*

— *I historiallinen pelto*

3. HIETASMÄKI

Kunta	Ylöjärvi
Vanha kunta	
Kylä	Kuusisto/Keijärvi
Kaupunginosa	
Kohdenimi	Hietasmäki
Muinaisjäännöstunnus	
Inventointinumero	3
MJ-tyyppi	kivirakenteet
MJ-tyypin tarkenne	rajamerkit
Ajoitus	uusi aika
Selkeä ajoitus	
Rauhoitusluokka	2
Lukumäärä	1
Peruskarttanumero	2123 06
Peruskartan nimi	YLÖJÄRVI
X1-koordinaatti	6829 920
X2-koordinaatti	
Y1-koordinaatti	2478 584
Y2-koordinaatti	
Z1-koordinaatti	0139
Z2-koordinaatti	
P1-koordinaatti	6834 576
P2-koordinaatti	
I1-koordinaatti	3319 260
I2-koordinaatti	
Koordinaattiselite	Kohteen keskikoordinaatit GPS:n mukaan.
Kiinteistötunnus:	980-408-2-57
Nimi:	Hietastenmäki1
Kunta:	Ylöjärvi
Kylä / kaupunginosa:	Kuusisto
Kohteen W-puoli	
Kiinteistötunnus:	980-406-1-287
Nimi:	Kauraslammenpuisto
Kunta:	Ylöjärvi

Kylä / kaupunginosa: Keijärvi
kohteen NE-puoli
Kiinteistötunnus: 980-408-1-347
Nimi: Matintalo
Kunta: Ylöjärvi
Kylä / kaupunginosa: Kuusisto
kohteen SE-puoli

Aiemmat löydöt

-

Tutkimukset

Inv. J. Rantanen 2010 (tark. 6.5.2010).

Sijainti ja maasto

Kohde sijaitsee nykyisen Hietasmäen asuinalueen keskellä, Nurmen talon pihapiirin tuntumassa sähkölinjan alla, Takamaantien ja Jyvätien risteyksestä n. 50 m ESE. Ympäristö on melko tiiviisti rakennettua pientaloaluetta, mutta sähkölinjan alla pajukkoa kasvavaa pusikkoa.

Kohteen kuvaus

Kylänrajamerkki koostuu kivenlohkareista (läpimitoiltaan n. 30-50 cm), jotka on kasattu pieneksi rökkiöksi, josta töröttää kaksi suurempaa ja yksi pienempi pystykivi, suurin näistä rökkiön keskellä. Suurimman kiven SE-sivulla on näkyvissä hakkaus ”10”. Rajapyökin päälle on kasattu jonkin verran erilaista rauta- ja puujätettä, ja viereisen Nurmen talon piha-aita kulkee kaakko-luode –suuntaisesti sen päältä. Kooltaan rajamerkki on n. 2 m x 2 m x 1 m.

Havaintomahdollisuudet

Kohtuulliset avoimen sijainnin ja ympäröivän asuinalueen vuoksi.

Kohteen laajuus

Noin 2 x 2 m x 1 m.

Ehdotus suoja-alueeksi

5 metriä reunoista.

Luokitusehdotus

Luokka 2.

Suojelutoimenpiteet kentällä

-

Tiedossa olevat maankäyttösuunnitelmat

Yleiskaavan muutos on vireillä.

Suositteltavat jatkotoimenpiteet

-

Pintapöiminta

-

Koekuopat

-

Lisätietoja

Rajapyykki on merkitty isojakokarttaan (1819-27) ja vuoden 1847 Ylöjärven pitäjänkarttaan.

Digitaalikuvat

6-7

Kartat

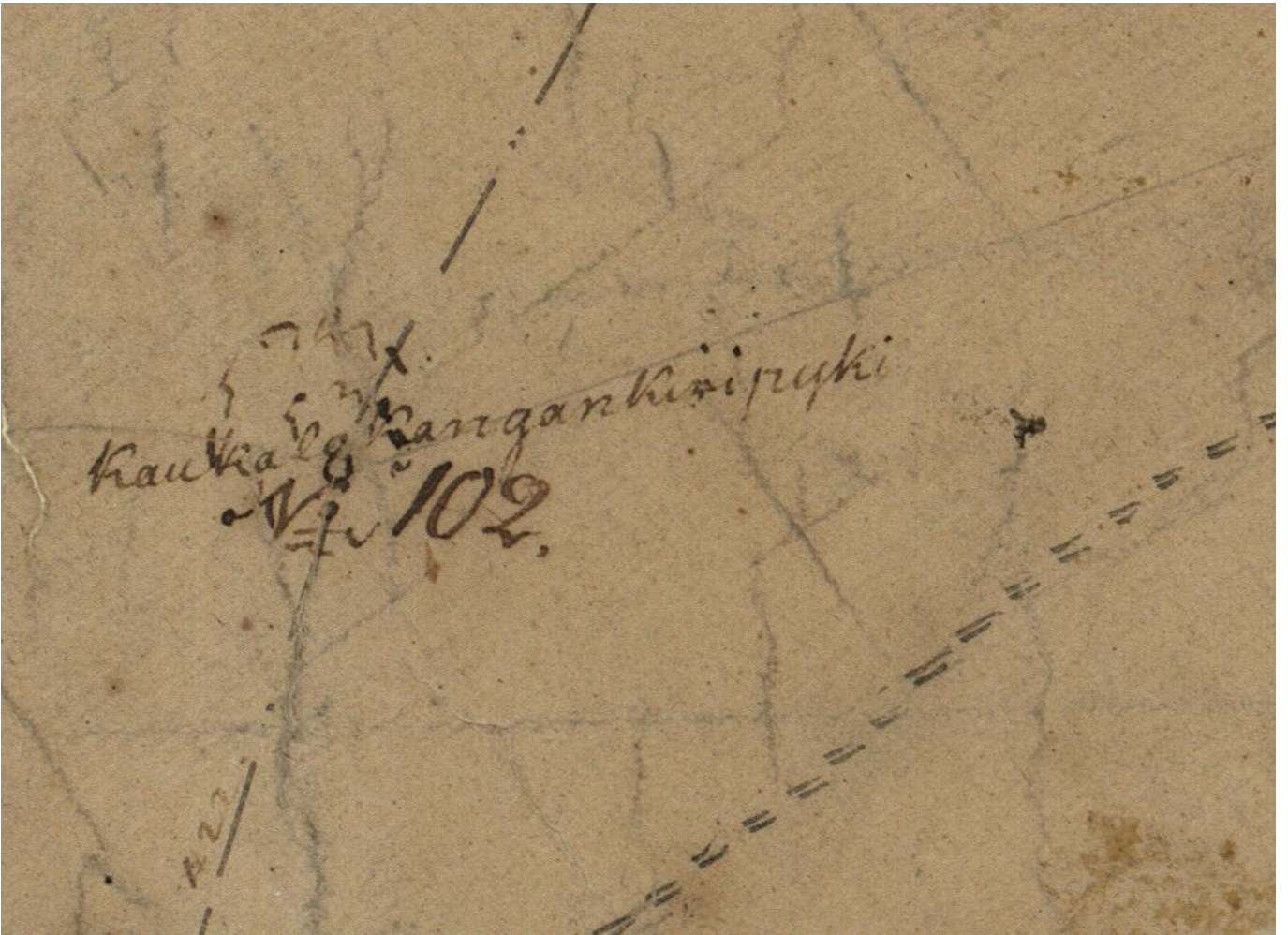
1:15 000 ja 1:5000



Hietasmäki, historiallisen ajan rajamerkki. Yleiskuva. Koillisesta. 6.5.2010, Janne Rantanen.



Hietasmäki, historiallisen ajan rajamerkki. Yksityiskohta, kivihaakaus. Kaakosta. 6.5.2010, Janne Rantanen.



Ote isojakokartasta (1819-27).

3. Hietasmäki, historiallinen rajamerkki

Ote PerusCD:ltä 1:15 000 (Peruskarttalehti 212306)

Piirt. J. Rantanen. Pohjakartta © Maanmittauslaitos, lupa PISA/020/2006

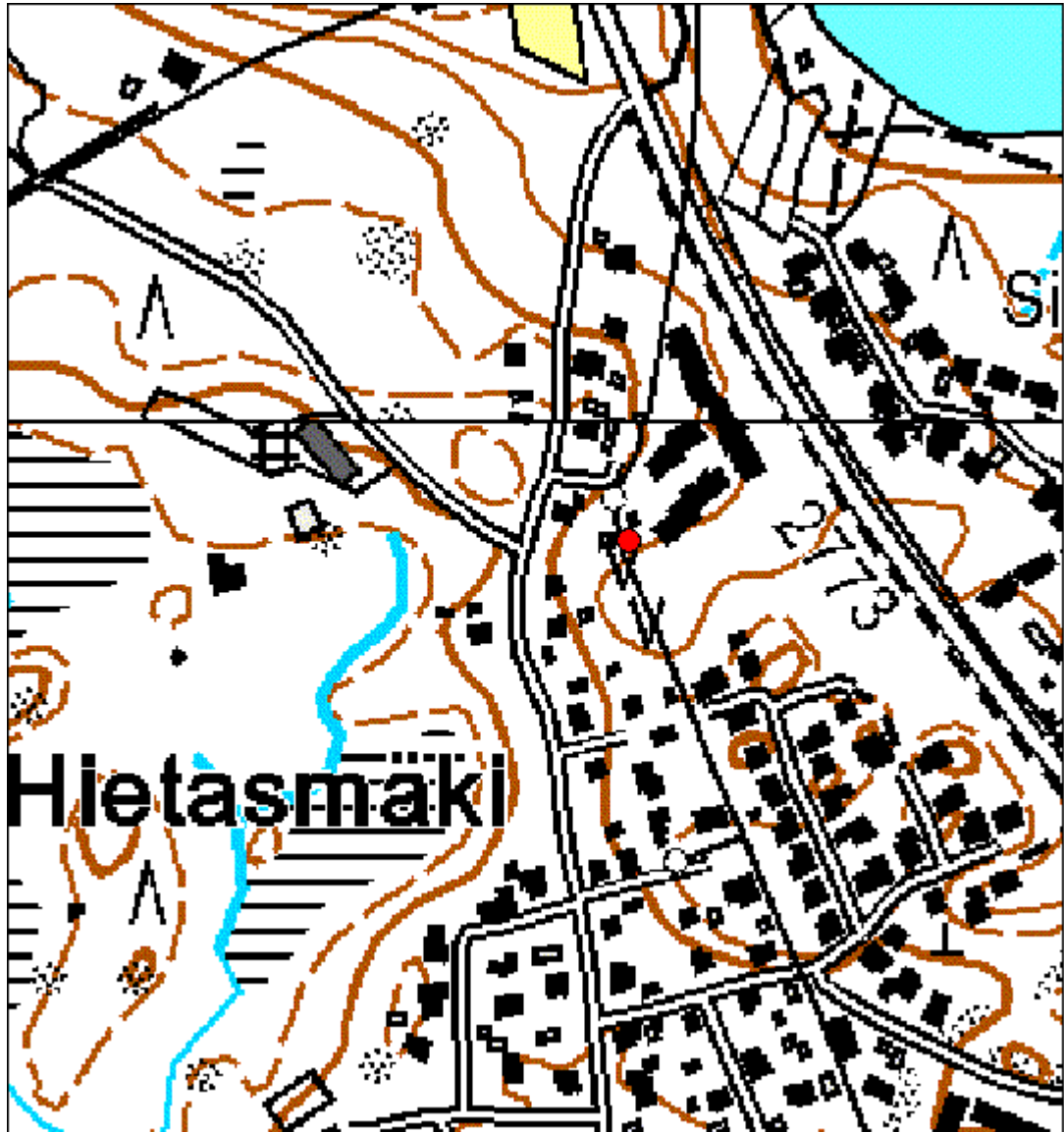


● Kiinteä muinaisjäänös

3. Hietasmäki, historiallinen rajamerkki

Yleiskartta 1:5000

Piirt. J. Rantanen. Pohjakartta © Maanmittauslaitos, lupa PISA/020/2006



● *Kiinteä muinaisjäänös*

4. TYÖLÄNOJA

Kunta	Ylöjärvi
Vanha kunta	
Kylä	Kuusisto
Kaupunginosa	
Kohdenimi	Työlänoja
Muinaisjäännöstunnus	
Inventointinumero	4
MJ-tyyppi	kivirakenteet
MJ-tyypin tarkenne	rajamerkit
Ajoitus	uusi aika
Selkeä ajoitus	
Rauhoitusluokka	-
Lukumäärä	1
Peruskarttanumero	2124 04
Peruskartan nimi	MUTALA
X1-koordinaatti	6831 299
X2-koordinaatti	
Y1-koordinaatti	2476 769
Y2-koordinaatti	
Z1-koordinaatti	0125
Z2-koordinaatti	
P1-koordinaatti	6836 038
P2-koordinaatti	
I1-koordinaatti	3317 509
I2-koordinaatti	
Koordinaattiselite	Kohteen keskikoordinaatit GPS:n mukaan.

Aiemmat löydöt

-

Tutkimukset

Inv. J. Rantanen 2010 (tark. 5.5.2010).

Sijainti ja maasto

Kohde sijaitsee Työlänojan S-rannalla, noin kolmen metrin päässä rannasta, n. 700 m Viljakkalantien ja Pajulanraitin risteyksestä SW. Maasto Työlänojan varrella on tiheää lepikkoa kasvavaa vanhaa niittyaluetta; ojasta etelään mäkiä ja kivikkoista kuusimetsää.

Kohteen kuvaus

Tilanrajamerkki on merkitty 1800-luvun alun isojakokarttaan ja vuoden 1847 pitäjänkarttaan, sekä nykyiseen peruskarttaan (1993), josta se paikannettiin. Rajamerkki on kivenlohkareista (läpimitoiltaan n. 20-50 cm) kasattu pieni röykkiö, josta pilkistää kolme pystylohkareta. Rajamerkki on kauttaaltaan sammalen ja heinäkasvillisuuden peittämä, eikä kivissä tarkastettaessa havaittu hakkauksia tms. merkkejä. Kooltaan rajamerkki on n. 2 m x 2 m x 1 m.

Havaintomahdollisuudet

Melko huonot tiheän kasvillisuuden takia.

Kohteen laajuus

Noin 2 m x 2 m x 2 m.

Ehdotus suoja-alueeksi

-

Luokitusehdotus

Ei kiinteä muinaisjäännös, mutta suositellaan huomioon otavaksi kaavassa historiallisena muistomerkkinä (s –merkintä).

Suojelutoimenpiteet kentällä

-

Tiedossa olevat maankäyttösuunnitelmat

Yleiskaavan muutos on vireillä.

Suosittelavat jatkoimenpiteet

-

Lähistön kohteet

Ylöjärvi Pajula (kohde 2).

Pintapöiminta

-

Koekuopat

-

Digitaalikuvat

Kartat

1:15 000 ja 1:5000



Työlänoja, historiallisen ajan rajamerkki. Yleiskuva. Lännestä. 5.5.2010, Janne Rantanen.



Työlänoja, historiallisen ajan rajamerkki. Yleiskuva. Lounaasta. 5.5.2010, Janne Rantanen.

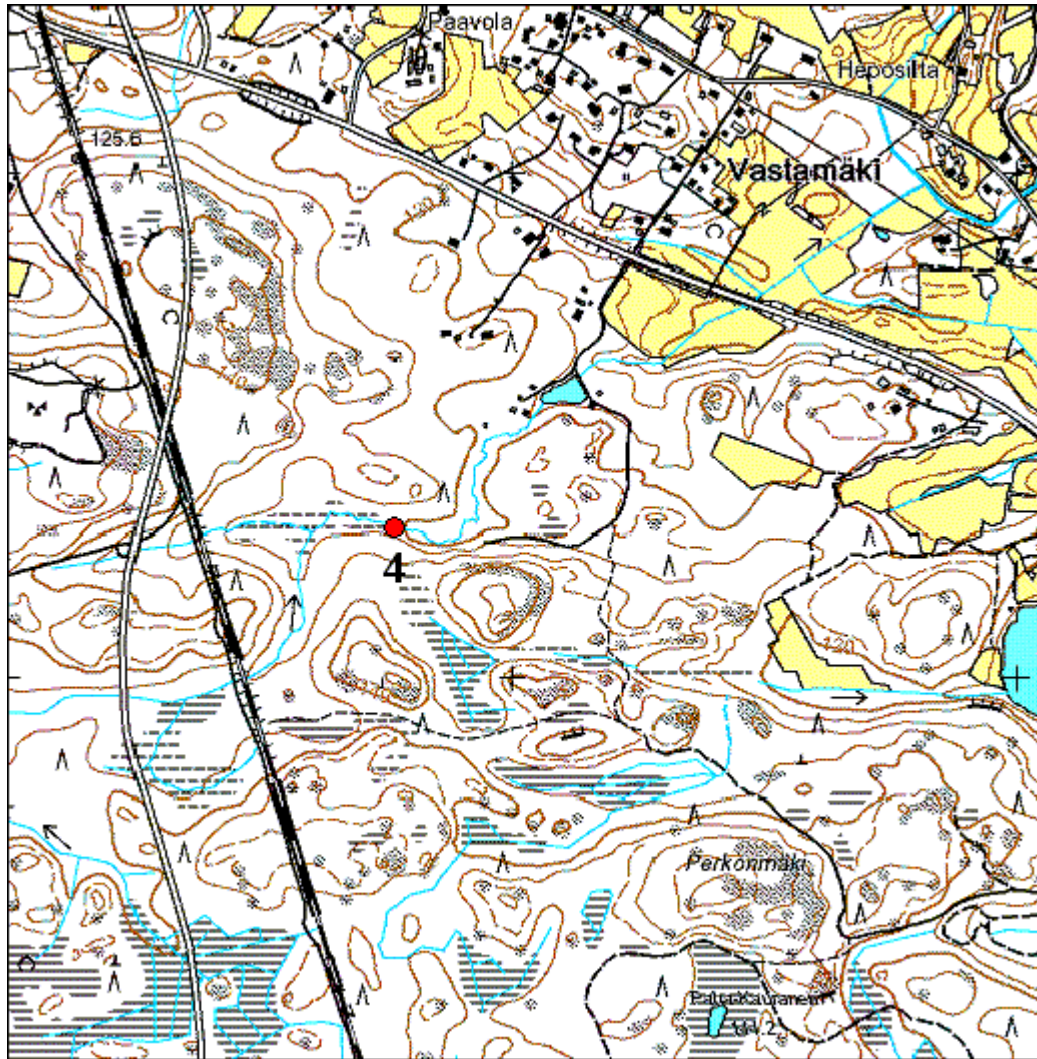


Ote isojakokartasta (1819-27).

4. Työlänoja, historiallinen rajamerkki

Ote PerusCD:ltä 1:15 000 (Peruskarttalehti 212404)

Piirt. J. Rantanen. Pohjakartta © Maanmittauslaitos, lupa PISA/020/2006

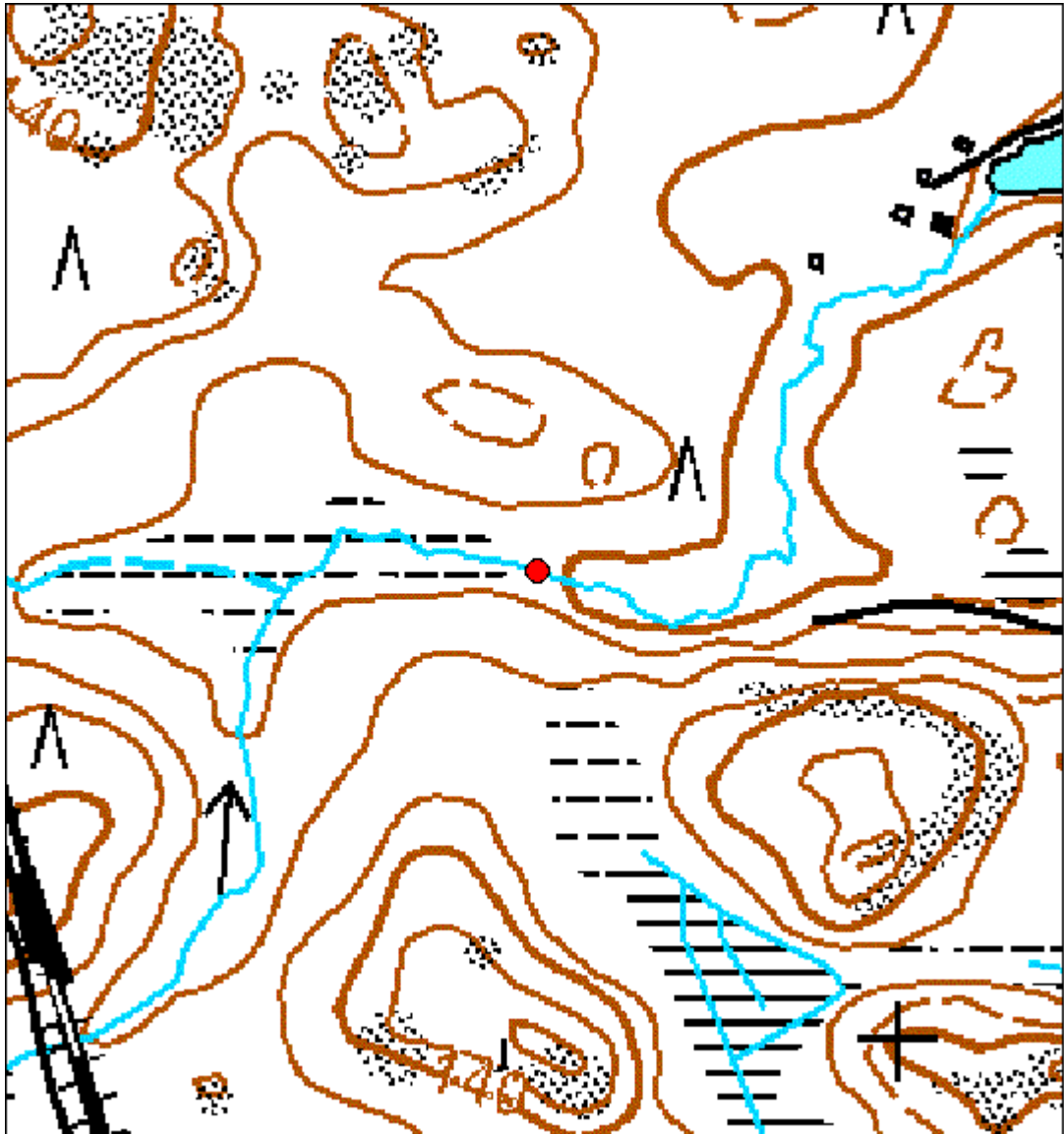


● Historiallinen rajamerkki

4. Työlänoja, historiallinen rajamerkki

Yleiskartta 1:5000

Piirt. J. Rantanen. Pohjakartta © Maanmittauslaitos, lupa PISA/020/2006



● *Historiallinen rajamerkki*

LÄHTEET

Painetut lähteet

Niukkanen, Marianna 2009. *Historiallisen ajan muinaisjäännökset. Tunnistaminen ja suojele.* Museoviraston rakennushistorian osaston oppaita ja ohjeita 3. 120 s.

Historialliset kartat:

Isojakokartta 1819-27. - Maanmittauslaitoksen arkisto, Ylöjärvi 23: - i, k.

Pitäjänpitäänto, 212404 Ia.* -/- - Ylöjärvi. - KA, MMH. - Kansallisarkiston digitaaliarkisto [<http://digi.narc.fi/digi>]

Pitäjänpitäänto 212306 Ia.* -/- - Ylöjärvi. - KA, MMH. - Kansallisarkiston digitaaliarkisto [<http://digi.narc.fi/digi>]

Senaatin kartasto. - Kansallisarkiston digitaaliarkisto [<http://digi.narc.fi/digi>]

Suomen taloudellinen kartta 1931. - Kansallisarkiston digitaaliarkisto [<http://digi.narc.fi/digi>]

LYHENTEET

KA Kansallisarkisto

MMH Maanmittauslaitoksen arkisto (karttakokoelma)

LUETTELO DIGITAALIKUVISTA

(nro, kohde, kuvan aihe, kuvaussuunta, pvm 2010)

Kuvannut Janne Rantanen

Kuvia säilytetään Pirkanmaan maakuntamuseon kokoelmissa.

1. Viisajärvi, historiallinen rajamerkki. Yleiskuva. Koillisesta. 5.5.
2. Viisajärvi, historiallinen rajamerkki. Yksityiskohta. Koillisesta. 5.5.
3. Pajula, historiallinen viljelyröykkiö. Röykkiö S. Yleiskuva. Länestä. 5.5.
4. Pajula, historiallinen viljelyröykkiö. Röykkiö S. Yleiskuva. Koillisesta. 5.5.
5. Pajula, historiallinen viljelyröykkiö. Röykkiö N. Yleiskuva. Itä-kaakosta. 6.5.
6. Hietasmäki, historiallisen ajan rajamerkki. Yleiskuva. Koillisesta. 6.5.
7. Hietasmäki, historiallisen ajan rajamerkki. Yksityiskohta, kivihakkaus. Kaakosta. 6.5.

8. Työlänoja, historiallisen ajan rajamerkki. Yleiskuva. Lännestä. 5.5.
9. Työlänoja, historiallisen ajan rajamerkki. Yleiskuva. Lounaasta. 5.5.