

Valkeakoski Jutikkalan itäpuolen osayleiskaava-alueen muinaisjäännösinventointi 2009



Hannu Poutainen
Tapani Rostedt
Timo Jussila



Kustantaja: Valkeakosken kaupunki

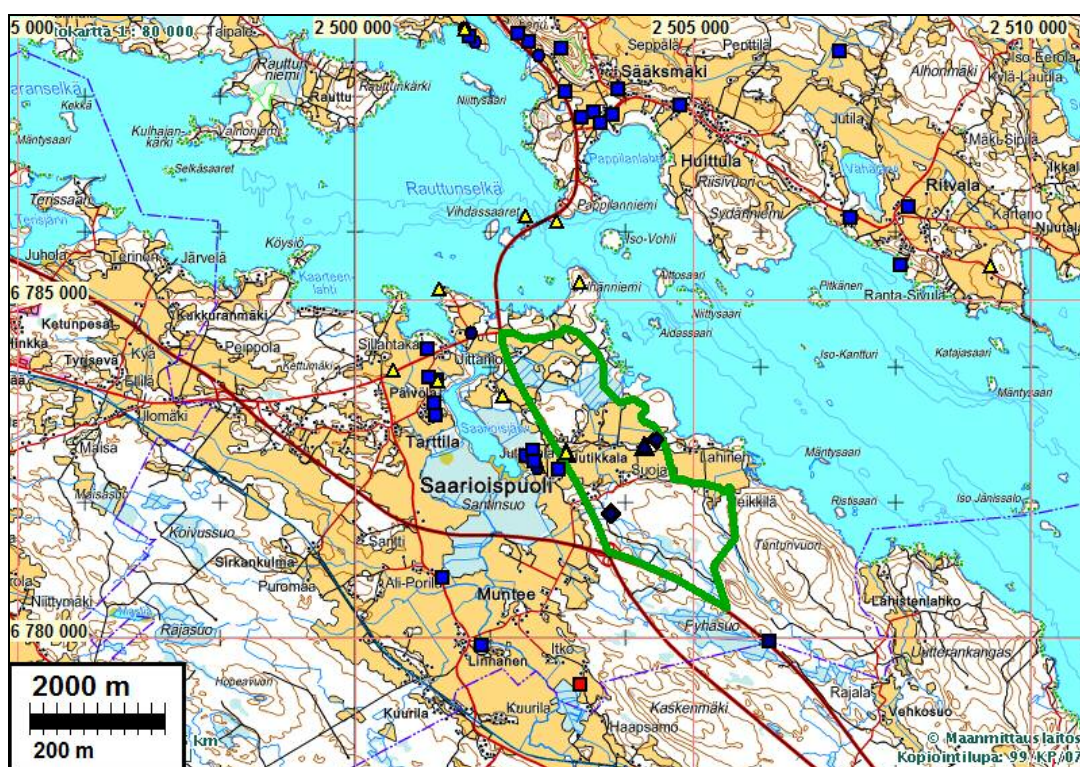
Sisältö:

Perustiedot	2
Inventointi	3
Yleiskartat	5
Muinaisjäännökset	6
VALKEAKOSKI 30 JUTIKKALA.....	6
VALKEAKOSKI 62 JUTIKKALA-LAHINEN 1	8
VALKEAKOSKI 63 JUTIKKALA-LAHINEN 2	10
VALKEAKOSKI 64 JUTIKKALA OTTILA	11

Kansikuva: Näkymä alueen pohjoisosasta, Urusniityn mäen eteläpuolelta.

Perustiedot

- Alue:** Jutikkalan itäpuoleinen alue, vanhan 3 tien itäpuolella, ranta-alueet poisluettuna. Ks. yleiskartta.
- Tarkoitus:** Tarkistaa riittävässä määrin, tihein pistokokein ja maastoltaan muinaisjäännöksille otollisilla alueilla onko kaavoitettavalla alueella muinaisjäännöksiä. Etsiä uusia muinaisjäännöksiä.
- Työaika:** Kenttätyöaika: 2.-3.6.2009.
- Kustantaja:** Valkeakosken kaupunki.
- Tekijät:** Mikroliitti Oy, Maastotyö Rostedt, Poutiainen, pieneltä osin Jussila, raportti Jussila.
- Aiemmat tutkimukset:** - Jutikkalan alueella, pääosin tutkimusalueen länsipuolella, kartanon ton-tilla useita tutkimuksia. Lauren 1989 inventointi, Haggren kaivauksia kartanon alueella 1999-2002.,
- Tulokset:** Alueelta tunnettiin ennestään kaksi kivirauniota joita epäilty kiukaan jäänteiksi. Alueella havaittiin tervahauta, terväränni ja kiviröykkiö, jonka funktio tuntematon, mahd. kiuas (ellei pieni peltoraunio).



Tutkimusalue rajattu vihreällä. Muinaisjäännökset eri symbolein: siniset rautakautisia, kolmiot röykkiöitä.

Inventointi

Inventoinnin maastotyö suoritettiin pääosin kahden arkeologin voimin parin päivän aikana kesäkuun alussa 2009. Tutkimusalue sijaitsee kolmen vanhan – rautakauteen tai keski-aikaan ulottuvan kartanon tai kylätontin välisellä alueella, Alueen länsipuolella Sijaitsee Jutikkalan kartano ja useita rautakautisia muinaisjäännöksiä. Tutkimusalueen länsipuolella on Lahisten kartano ja luoteispuolella Kantala. Alueelta itsestään ei tunneta rautakautisia löytöjä. Alueen keskellä on alava peltolaakso joka ulottuu idästä Vanajaveden rannasta länteen Saarioisjärven eteläpäähän, Jutikkalaan. Alueella ei ole ollut kylätontteja vaan se on kuulunut em. kartanoiden/kylien maihin. Kunnollista, alueen taloja kuvaavaa karttaa ei arkistosta löytynyt. 1700-luvun lopun kuninkaankartalla alueella, em. peltolaakson pohjoispuolisen harjun kupeessa on sijainnut pari torppaa. Ne sijoittuvat kuninkaankartalta karkeasti paikannettuna nykyisten Tuomolan ja Rajalan talojen tilakeskusten tienoille. Kolmas alueen torppa on sijainnut Lahisten eteläpuolella nykyisen Sillanpään tienoilla. 1865 sotilastopografikartan mukaan tilanne on sama (Alanen & Lehtinen s. 96).

Erityistä huomiota inventoinnissa kiinnitettiin historiallisen ajan ja rautakauden muinaisjäännösten etsintään. Karttojen puutteen takia inventointi painottui vahvasti hyväksi havaittuihin ja koeltuihin arkeologisiin menetelmiin, jossa maastohavainnoinnein pyritään etsimään merkkejä vanhasta asutuksesta ym. ihmistoiminnasta eli etsitään maastosta maanpäällisin ja koekuopista tehtävin silmänvaraisin havainnoin muinaisjäännöksiä. Maastotyö keskitettiin pääosin sellaisiin maastoihin, josta kokemuksen perusteella voisi löytää rautakautta tai hist. ajan asutuksen jäänteitä: peltoaukean reunoille ja peltorinteiden reunoille, sekä alueen halki em. peltolaakson pohjoispuolella kulkevalle harjulle. Metsäalueiden sisäosia tutkittiin pistokokein. Maakivet tarkastettiin kupprien varalta. Mitään kylätontteja ei alueella ole mutta merkkejä pienimuotoisesta mäkitupa- ja torppa-asumisesta ehkä voisi löytää. Suuri osa pelloista oli paikalla käytäessä oraalla. Viljelijöiltä saatiin lupa kulkea oraspelloissa ja havaintomahdollisuudet niistä olivat kohtalaiset. Osa pelloista nurmella eikä niitä katsottu. 1700-luvun torpansijoista ei löytynyt arkeologisoituneita merkkejä – ne ovat nykyisten tilakeskusten tai talojen alla. Pihamaita ei tutkittu. Pelloissa ei havaittu mitään muinaisjäännökseen viittaavaa. Harjualueella (joka paikoin kaivettu pois) havaittiin hieno, ehjä tervahauta ja kiviraunio, joka saattaa olla saunan tai pienen riihen kiuas.

Jutikkalan koillispuolella, vanhan nelostien itäpuolella on kalliainen mäki, josta 1950-1960 luvuilla on louhittu kiveä, mm. vt 3:n rakentamiseen. Louhos on hylätty. Louhos on moderni jäännös, mm. koneporauksen jäljet, eikä (vielä) muinaisjäännös (ks. kartta s. 6). Ottilan pohjoispuolella, pienessä peltosaarekkeessa on kivikasa, joka selvästi mielestämme moderni peltoraunio.

Kuva oik: kivilouhos



Porvoossa 19.9.2009
Työryhmän valtuuttamana

Timo Jussila



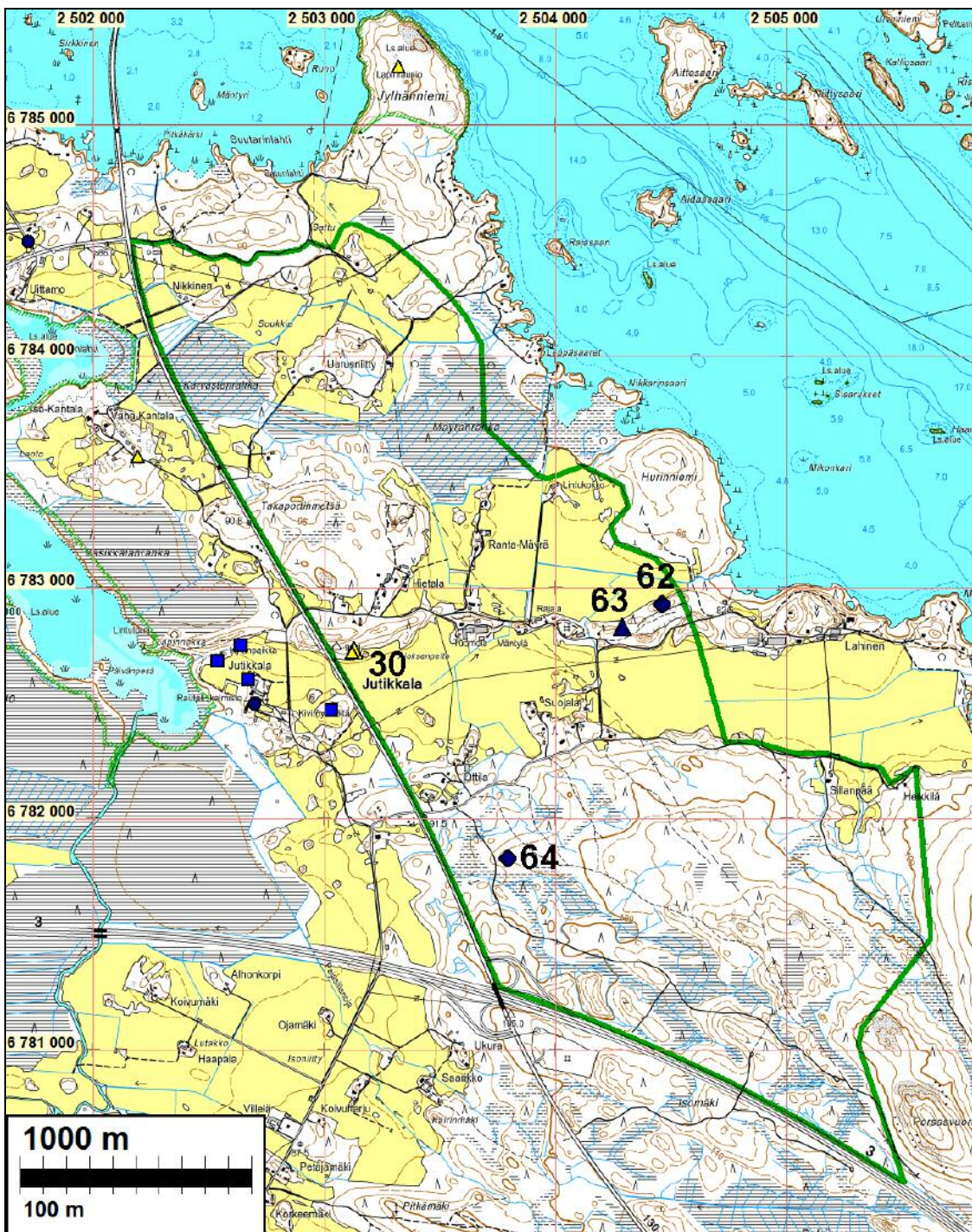
Ote kuninkaankartasta 219. Jutikkala, Lahinen ja niiden välillä olevat torpat vahvistettu punaisella.

Lähteitä:

Alanen Timo & Lehtinen Jyrki 2003: Sääksmäen vanhat paikannimet ja historialliset kartat Valkeakoskella. Rapola tutkimuksia 5. Museovirasto.

Jutikkala Eino 1934: Sääksmäen pitäjän historia.

Yleiskartta



Muinaisjännökset

VALKEAKOSKI 30 JUTIKKALA

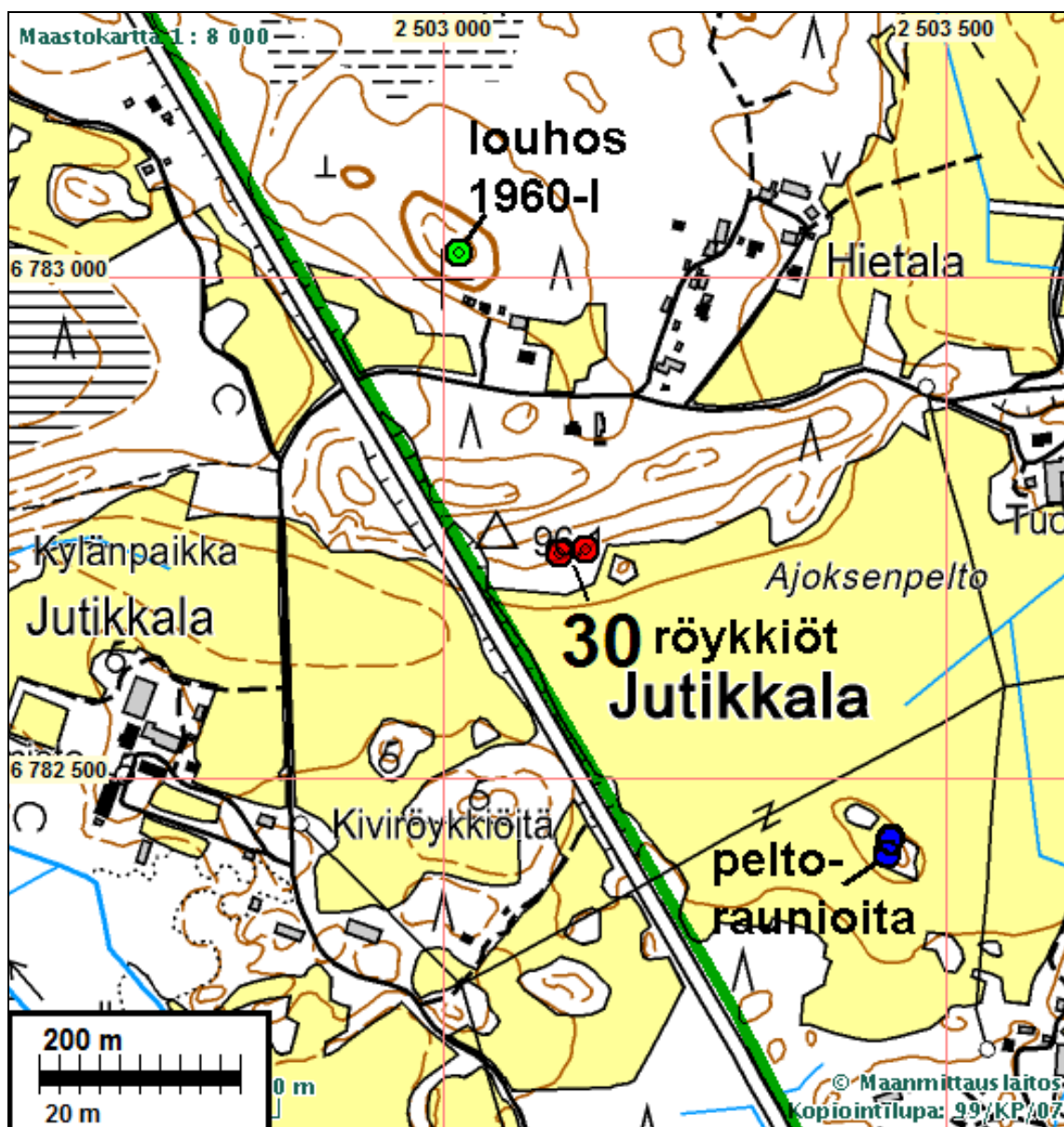
Ajoitus: ajoittamaton
Laji: tunnistamaton: röykkiö

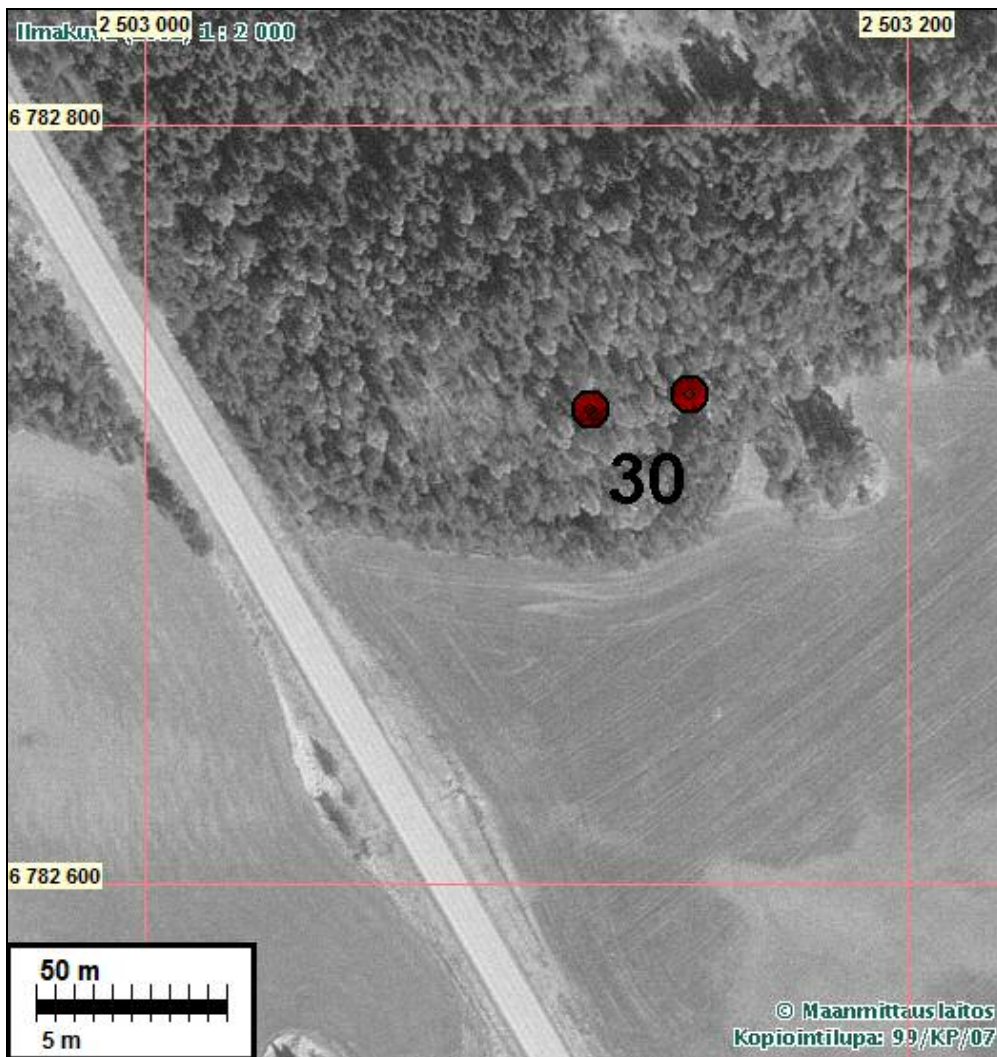
Kartta: x: 6782 73 y: 2503 13 z: 90
p: 6786 29 i: 3341 62

Titkijat: Lauren 1989, inventointi. Poutiainen & al, inv. 2009.

Sijainti: 2 kiven- ja maansekaista röykkiötä valtatie 3:sta 100 m itään, ja Jutikkalan kartanosta 500 m itäkoilliseen, sorapohjaisen mäen etelärinteellä metsän ja pellon tuntumassa. Röykkiö 1 on idempänä. Se on kekomainen, turpeen peittämä, ja koe-kuopan perusteella saattaa olla kiuas. Röykkiö 2 on 11,5 m päässä, ja edellisen kaltainen.

Röykkiö 1: 6782725 2503117, 2: 6782729 2503143 +-5m





Ylh: Röykkiö 1
Oik: Röykkiö 2

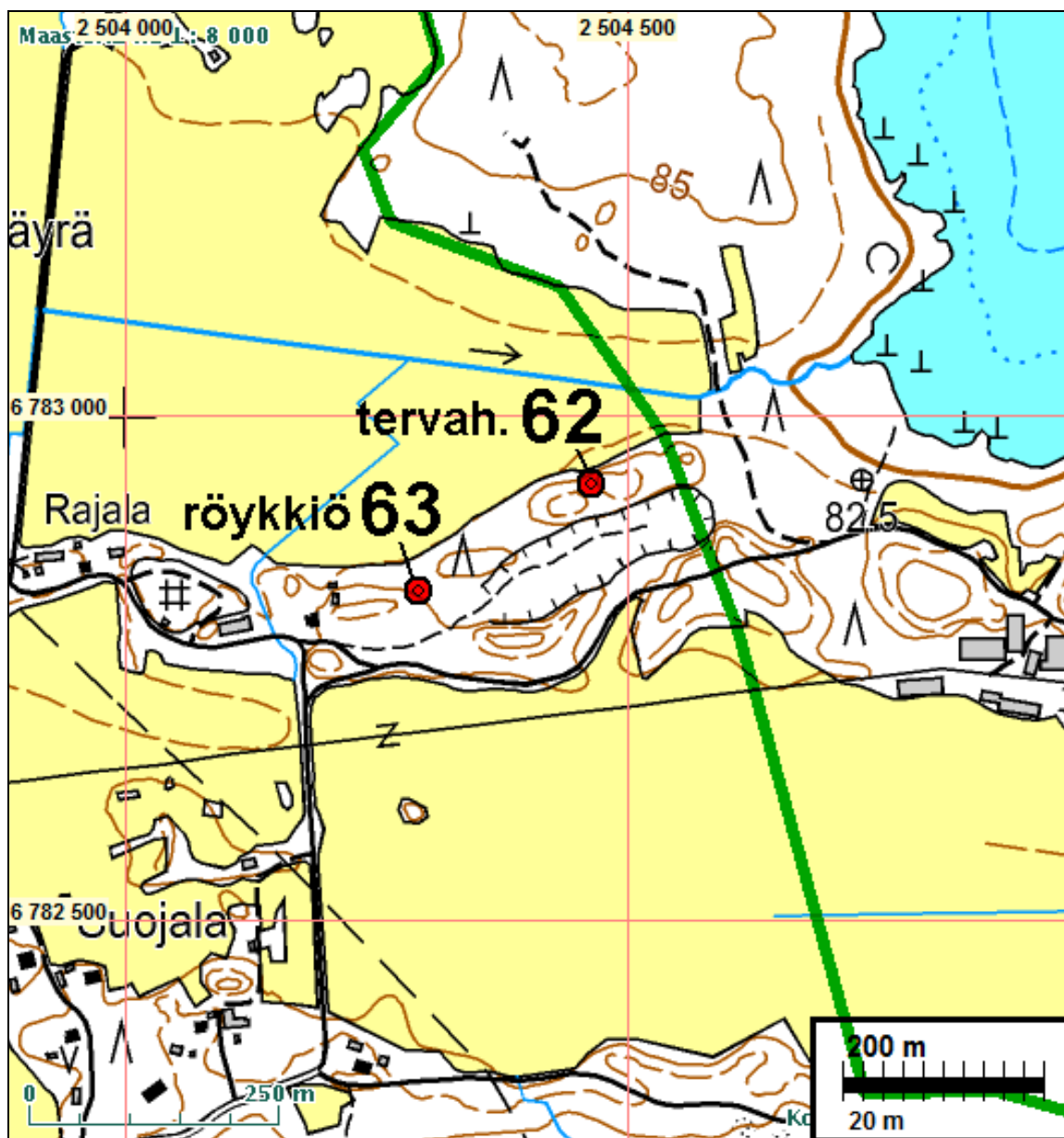
VALKEAKOSKI 62 JUTIKKALA-LAHINEN 1

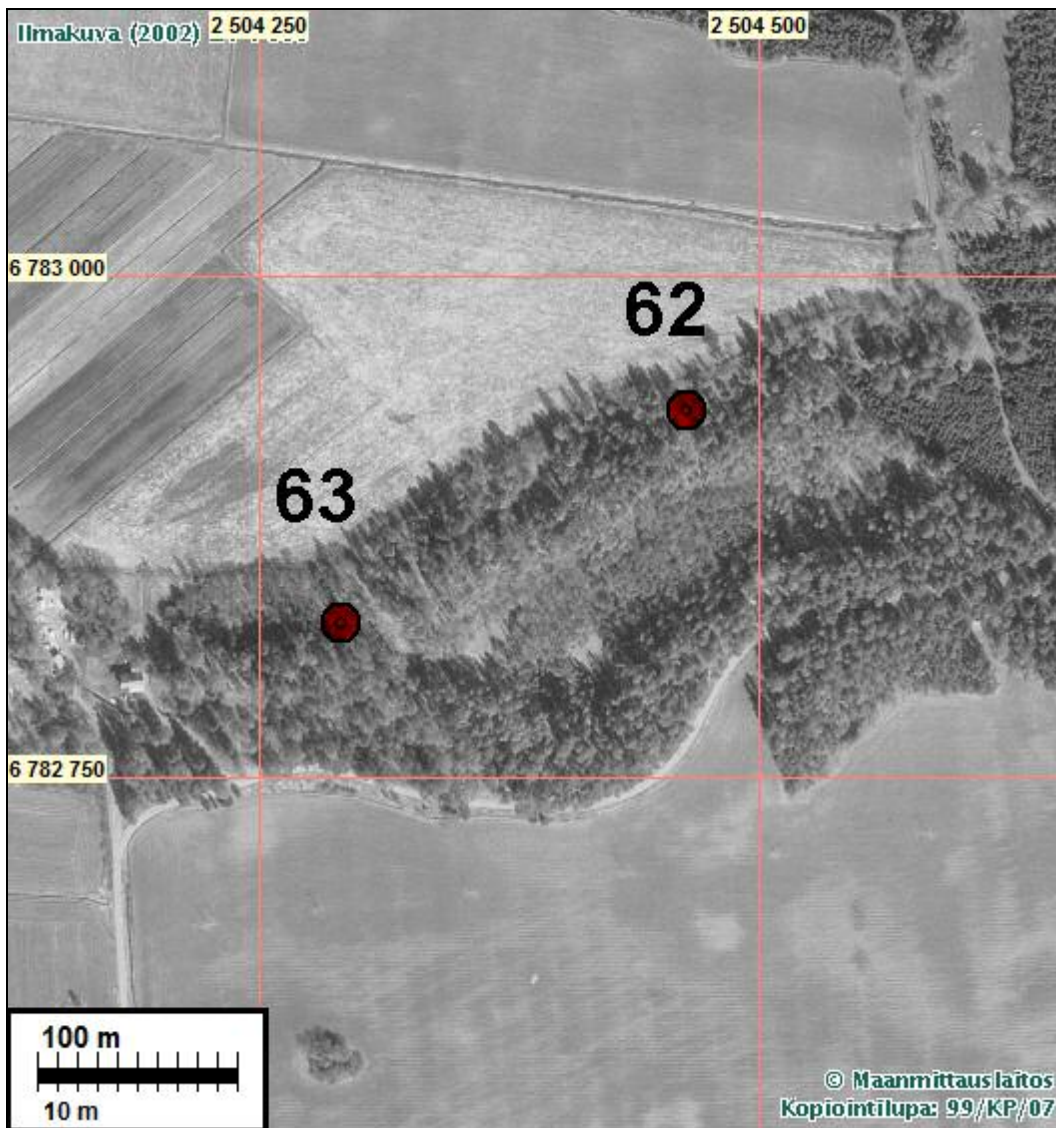
Ajoitus: historiallinen
Laji: valmistus: tervahauta

Kartta: x: 6782 933 y: 2504 464 (tarkkuus n. +/-5 m)
p: 6786 433 i: 3342 962

Sijainti: Paikka sijaitsee Valkeakosken kirkosta 12,99 km etelään. Jutikkalan itäpuolisen peltoaukean pohjoispuolella, Jutikkalan kartanosta 1,61 m itään, harjun hiekkakuopan pohjoispuolisella kumpareella.

Kuvaus: halkaisija 11 m, syvyys 1,5 m, ränni alarinteeseen. Ehjä.





Tervahauta.



Tervahauta, kuvattu itään.

VALKEAKOSKI 63 JUTIKKALA-LAHINEN 2

Ajoitus: historiallinen

Laji: tunnistamaton: röykkiö

Kartta: x: 6782 827 y: 2504 291 (tarkkuus n. +-5 m)
p: 6786 335 i: 3342 784

Sijainti: Paikka sijaitsee Valkeakosken kirkosta 13,06 km etelään Jutikkalan itäpuolisen peltoaukean pohjoispuolella, Jutikkalan kartanosta 1,82 m itään, harjun hiekkakuopan länsipuolisella kumpareella.

Kuvaus: Kiviraunio, sammalpeitteinen, korkeus n. 0,5 m ja halkaisija n. 2 m. Funktio epäselvä, vaikuttaa kiukaalta, mutta peltorauniokin mahdollinen..

Kartat kohteen 62 yhteydessä edellä.



VALKEAKOSKI 64 JUTIKKALA OTTILA

Ajoitus: historiallinen
Laji: valmistus: tervaränni

Kartta: x: 6781 834 y: 2503 793 (tarkkuus n. +-5 m)
p: 6785 366 i: 3342 241

Sijainti: Paikka sijaitsee Valkeakosken kirkosta 13,98 km etelään, Jutikkalan kartanosta 1,36 m kaakkoon, metsässä, mäenharjanteella, Ottilasta etelään menevän metsätien itäpuolella 50 m.

Kuvaus: Ehjä tervaränni, rinteessä, 4 x 2 m, pohjan leveys 1 m, syvyys n. 0,6 m. Hiiltä pohjalla turpeen alla.

