

TUTKIMUSRAPORTTI

# SASTAMALA

## Kiimajärvi

Historiallisen kylätontin ympäristön koekaivaus  
16.4.2015



AKDG 4245: 2 ja 4



MUSEOVIRASTO

KULTTUURIYMPÄRISTÖN HOITO | ARKEOLOGISET KENTTÄPALVELUT

KOEKAIVAUSRYHMÄ

SIMO VANHATALO

## Tiivistelmä

Museoviraston koekaivausryhmä tutki 16.4.2015 Sastamalan Kiimajärven kylän Sopan tilalle suunnitellun talousrakennuksen rakennuspaikan. Pirkanmaan maakuntamuseo edellytti arkeologisia tutkimuksia, koska tilan läheisyydessä sijaitsee historiallinen kylänpaikka.

Tutkittu rakennusalue sijoittui puretun navetan paikalle jätettyjen perustusten kohdalle ja niiden viereen. Paikalle oli haudattu 1900-luvulle ajoittuvaa metalliromua ja asutusjätettä. Lisäksi koekuopissa oli nähtävissä täyttömaakerroksia. Resenttien kerrosten alla oli koskematon savimaa. Tutkimusten perusteella rakennuspaikalla ei ole kiinteää muinaisjäännöstä eikä muitakaan merkkejä historiallisen ajan toiminnasta.

## Sisällysluettelo

Kansilehti	
Tiivistelmä	
Sisällysluettelo	1
Arkisto- ja rekisteritiedot	2
Sijaintikartat	3–4
Yleiskartta	5
1. JOHDANTO	6
2. KOHTEEN SIJAINTI JA KUVAUS	6
3. TUTKIMUSMENETELMÄT	7
4. HAVAINNOT	7–8
5. YHTEENVETO	8
6. DIGIKUVALUETTELO	9
Kuvataulut	10–11

### Kansilehden kuvat:

AKDG 4245:2 Vanhan navetan perustus, keskellä ja oikealla suunnitellun talousrakennuksen rakennuspaikka, koekuo-  
pat 4, 3 ja asuinrakennus, taustalla sauna. Panoraamakuva on kuvattu lounaasta-lännestä-luoteesta.

AKDG 4245:4 Suunnitellun talousrakennuksen rakennuspaikka, vanhan navetan perustus, vasemmalla asuinrakennus,  
oikealla leikkimökki, vaja ja sauna, taustalla Kiimajärvi, panoraamakuva on kuvattu pohjoisesta-idästä-kaakosta.

## Arkisto- ja rekisteritiedot

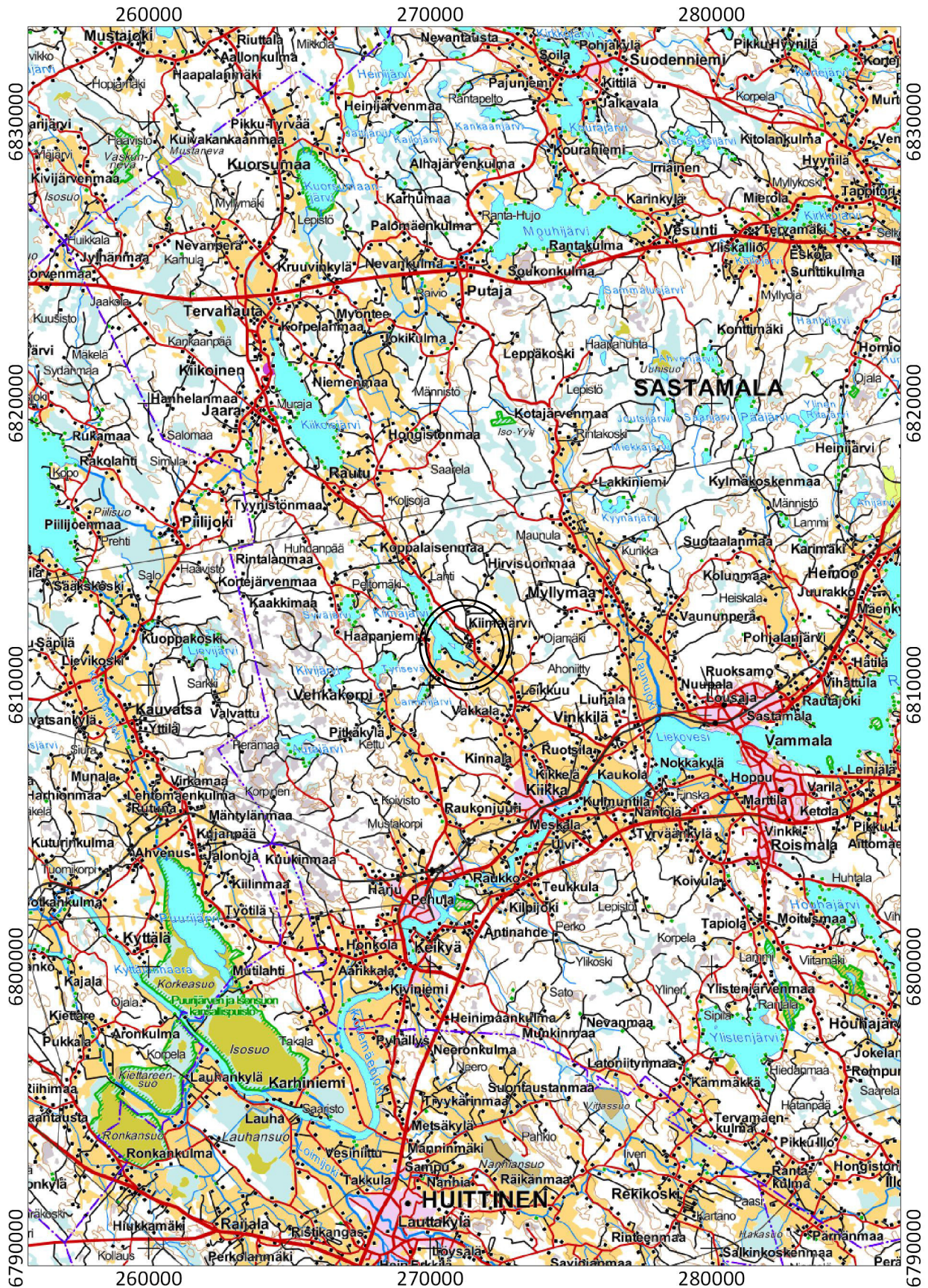
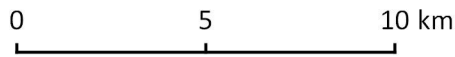
Kohteen nimi:	SASTAMALA Kiimajärvi
Muinaisjäännöslaji:	historiallisen ajan kylätontti
Muinaisjäännösrekisterin no:	1000024507
Inventointinumero:	-
Lääni:	Länsi-Suomen lääni
Kunta, kylä:	Sastamala, Kiimajärvi
Kiinteistötunnus, tilan nimi:	790-523-2-77, Soppa
Kohteen lähin osoite:	Ohjastajantie 37, 38300 Sastamala
Maanomistaja, osoite:	Raili Laine, Ohjastajantie 37, 38300 Sastamala
Peruskartta:	212104 Kiikka
ETRS-TM35-FIN-koordinaatit:	N: 6811382 (tutkitun alueen keskikoordinaatit) E: 271202 Z: 70,5–71 (N2000)
Tutkimustapa:	Koekaivaus, koekuopat (4 kpl 1 x 1 m)
Kenttätyöaika:	16.4.2015
Tutkimuksen rahoittaja:	Museovirasto (virkatyö)
Tutkimusala / kaivausala:	150 m <sup>2</sup> / 4 m <sup>2</sup>
Kenttätyönjohtaja:	Simo Vanhatalo, HuK
Piirtäjä:	Jan-Erik Nyman, FM
Tutkimusavustaja:	Inga Nieminen, HuK
Kaivausapulaiset:	Riku Kauhanen FM ja Matleena Riutankoski FM
Kaivauslöydöt:	-
Ajoitukset:	-
Aikaisemmat tutkimukset:	Timo Sepänmaa, Hannu Poutiainen, Timo Jussila. Sastamala Kiikoinen-Kiikka vesihuoltolinjauksen muinaisjäännösinventointi 2013. Mikroliitti Oy.
Aikaisemmat löydöt:	-
Lähistön muinaisjäännökset:	Sastamala, Mäkelä 2, kivikautinen asuinpaikka (175 m luoteeseen, KM 34474 kvartsi-iskoksia ja -ytimiä?. Diar. 21.5.2004), Sastamala Mäkelänhaka, kiviraunioita rakennusten kiukaista (220 m pohjoisluoteeseen), Sastamala, Mäkelä 3, historiallisen ajan talonpohjia (365 m luoteeseen). Sastamala, Mäkelä 1, kivikautinen asuinpaikka (420 m luoteeseen, KM 34475 kvartsi-iskoksia, -ydin ja -kaavin. Diar. 21.5.2004). Sastamala, Kiimajärven kaakkoispää, kivikautinen asuinpaikka (550 m kaakkoon, KM 34476 kvartsi-iskoksia ja -ytimiä. Diar. 21.5.2004)
Karttaotteet:	1:200 000, A4, s. 3 1:20 000, A4, s. 4
Kartat:	Yleiskartta 1:500, A4, s. 5
Digikuvat:	AKDG 4245:1–8, luettelo s. 9, 2 kuvataulua, s. 10–11
Tutkimusraportti:	Museoviraston arkisto, Helsinki

# SASTAMALA Kiimajärvi

Simo Vanhatalo 2015

N: 6811382 E: 271202 (ETRS-TM35FIN) Z: 70,5-71 (N2000)

1: 200 000



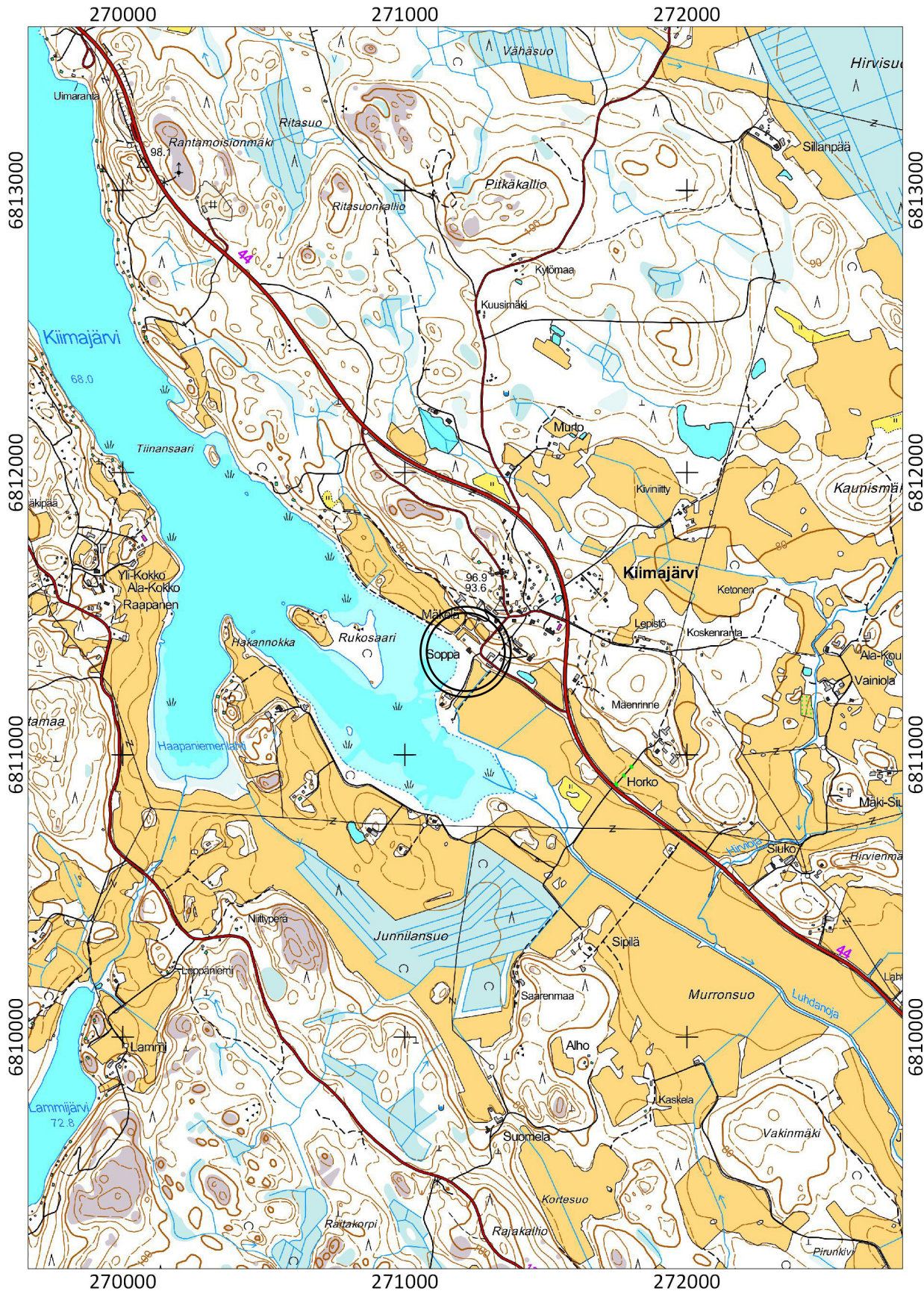
# SASTAMALA Kiimajärvi

Simo Vanhatalo 2015

N: 6811382 E: 271202 (ETRS-TM35FIN) Z: 70,5-71 (N2000)

1: 20000 212104 Kiikka

0 250 500 750 1000 m



# SASTAMALA Kiimajärvi

## Simo Vanhatalo 2015

### Yleiskartta 1:500

Piirtäjä Jan-Erik Nyman

Pohjakarttana on Maanmittauslaitoksen maastokartta

Koordinaatisto ETRS-TM35FIN

Korkeuskäyrät (N2000) on piirretty Maanmittauslaitoksen

kahden metrin korkeusmallin mukaisesti

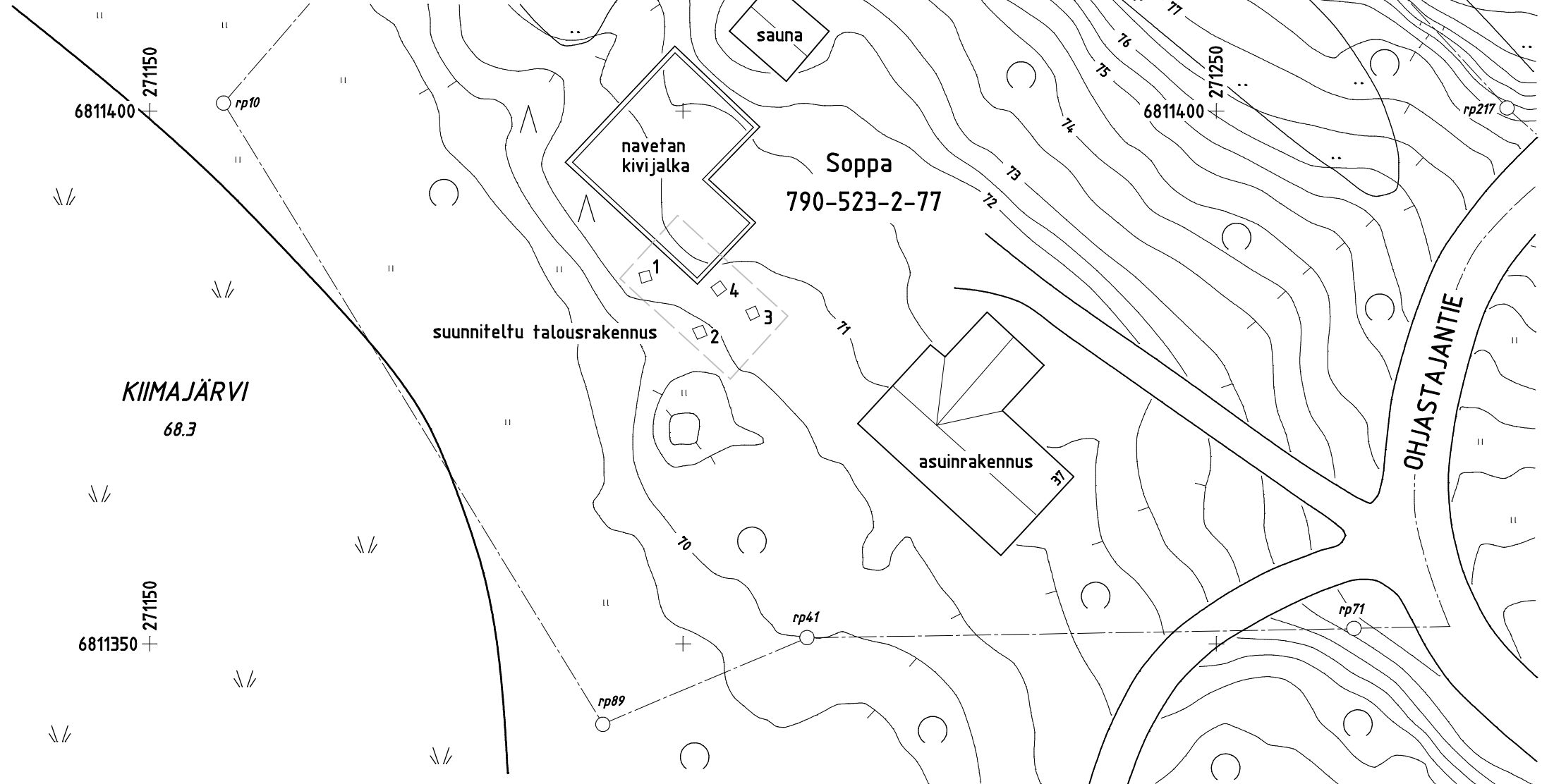
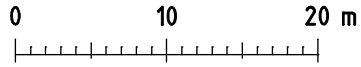
□ koekuoppa (1 x 1 m)

—○— kiinteistöraja ja rajamerkki

.. || pelto ja niitty

∇∇ ruovikko

○ ^ lehti- ja mäntymetsä

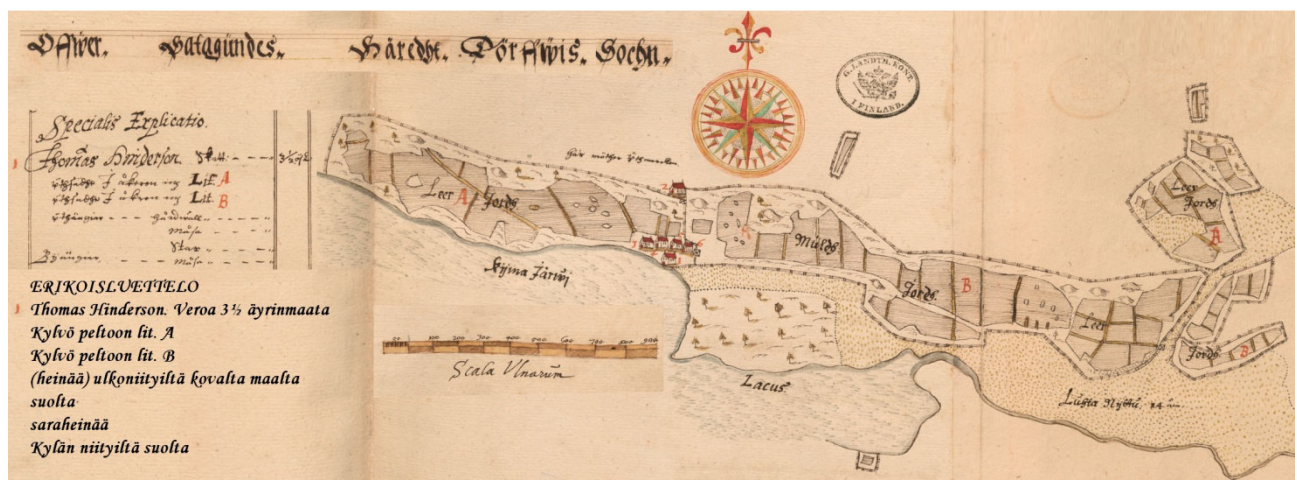


## 1. JOHDANTO

Museoviraston koekaivausryhmä tutki 16.4.2015 Sastamalan Kiimajärven kylän Sopan tilalle suunnitellun talousrakennuksen rakennuspaikan. Pirkanmaan maakuntamuseo edellytti arkeologisia tutkimuksia suunnitellulla rakennuspaikalla, koska tila sijaitsee Kiimajärven historiallisen kylänpaikan läheisyydessä. Vuoden 2004 muinaisjäännösinventoinnissa lähistöltä oli löytynyt historialliseen asutukseen viittaavia rökkiöitä ja historiallisten karttojen mukaan kylätontti ulottuu Sopan tilan pohjoisosaan.

## 2. KOHTEEN SIJAINNIT JA KUVAUS

Suunniteltu rakennuspaikka sijaitsee 10,3 kilometriä länsiluoteeseen Sastamalan kirkosta, Kiimajärven itärannalla, loivalla peltorinteellä (ks. yleiskartta ja kuvat 1–4). Rakennuspaikka on Sopan maatilan puretun navettarakennuksen perustuksen kohdalla (ks. yleiskartta ja koekuoppien sijainnit). Nykyisin Sopan tilaan käytetään kesäpaikkana ja sen päärakennusta sekä kellaria kunnostetaan. Piha-alue on alavaa maastoa ja se ollut rantapeltona ja -niittynä. Sopan tilan koillispuolella maasto kohoaa melko jyrkästi Kiimajärven kylän keskustaa kohti. Kiimajärven vedenpintaa haluttiin laskea 1800-luvulla ja vuonna 1853 asiasta jätettiin hakemus, joka hyväksyttiin ([http://fi.wikipedia.org/wiki/Kiimaj%C3%A4rvi\\_%28Kiikka%29](http://fi.wikipedia.org/wiki/Kiimaj%C3%A4rvi_%28Kiikka%29) ja Anttila, Veikko: Järvenlaskuyhtiöt Suomessa, s. 257. Kansatieteellinen arkisto 19. Helsinki: Suomen Muinaismuistoyhdistys, 1967. Forssan kirjapaino OY). Myös vanhojen karttojen perusteella voidaan todeta, että Kiimajärven vedenpinta on ollut nykyistä pintaa jopa 1,5 metriä korkeammalla. Nykyään normaali (68,0 m) vedenpinta on tulvakeväänä ulottunut päärakennuksen asti, 70,5 metriin asti. Rukosaaren ja Sopan tilan välinen lahti on ruovikko.



Kiimajärven kylä, koostettu maakirjan A1 121-122 Tyrvää Kiimajärven kylä Anders Streng 1644 kartasta. Talo numero 1 (Thomas Hinderson) sijainnee lähempänä Sopan nykyistä tilaa. Kartoitusaikana Kiimajärven vedenpinta on todennäköisesti ollut korkeammalla kuin nykyisin. Kartan yleisselityksessä kerrotaan Kiimajärven kylästä seuraavaa: Kiimajärven kylä taloja 6 veroa 22 äyrinmaata (öresland so. veroluku). Kylvö peltoon lit. A, Kylvö peltoon lit. B (heinää), ulkonii-tyiltä kovalta maalta 15 aamia (= n. 2340 litraa), suolta 25 aamia, saraheinää 26 aamia. Kylän niityiltä suolta 14 aamia. Tällä kylällä on laidunmaata, kalavesiä, kaskimaita, tuohimetsää, lehdesmetsää, hirsimetsää tarpeen mukaan. Mylly kylän ulkopuolella puolentoista peninkulman päässä, ja käy syksyin kevään. Halla koettelee mitä useimmin (suomenos Heikki Rantatupa, <https://jyx.jyu.fi/dspace/bitstream/handle/123456789/14945/A1%20121-122%20Tyrvaa%20Kiimajarvi.html.txt>).

Kartta:

Maanmittaushallitus Maanmittaushallituksen uudistusarkisto Maakirjakartat MHA A 1 121-122  
Maakirjakartta Öffwer Satagundes Häredht Törffwis Sochn (Kiimajärvi)  
<https://astia.narc.fi/astiaUi/digiview.php?imageId=20428341&aytun=1438569.KA&j=1>



### 3. TUTKIMUSMENETELMÄT

Suunnitellulle ja maastoon paaluilla merkitylle rakennuspaikalle, puretun navetan kivijalan kaakkoispuolelle kaivettiin 4 kpl 1 x 1 m:n laajuista koekuoppaa. Kaivausvälineinä käytettiin pintakerroksia kaivettaessa lapi-oita ja pehmeämpää maata kaivettiin lastoilla. Kaivauslöydöt, jotka kaikki olivat resentejä, otettiin talteen vain tarkastelua varten ja maakerrosten ajoittamista varten. Koska löytöaineisto oli metalliromua ja muuta 1900-luvun asutuksen jätettä, se pantiin takaisin maahan tarkastelun jälkeen koekuoppia peitettäessä. Koekuoppien paikat mitattiin RTK-gpslaitteella, jonka tarkkuus on alle 5 cm. Alueesta laadittiin 1:500 mittakaavainen yleiskartta. Tutkimusalue digikuvattiin ja maisemakuvista koostettiin panoraamakuvat. Jälkitöissä selvitettiin vanhojen karttojen avulla Sopan tilan vaiheita ja Kiimajärven vedenpinnan korkeutta myös korkeusmallien avulla.

### 4. HAVAINNOT

Suunniteltu rakennuspaikka sijaitsi entisen maatilan puretun navetan kivijalan kohdalla. Koekuoppien perusteella rakennuspaikka oli täysin sekoittunutta, romun, muun asutusjätteen ja täyttömaiden sekaista maata. Löytöaineisto ajoittui 1900-luvulle. Koekuopista ei havaittu vanhempia historiallisen ajan löytöjä, rakenteita eikä mitään muutakaan historialliseen ajan asumiseen viittaavaa. Koekuoppien maaperä oli täytömaan ja kiviaineksen alapuolella karkeaa hiekkaa, jonka alla oli savi. Paikoin sekoittuneen maan seasta oli havaittavissa peltomultaa. Alue on ollut peltona ja niittynä. Maaperän laadun ja tulvien takia paremmat rakennuspaikat sijoittuisivat rinteän yläosaan, ks. historialliset kartat.



Kiimajärven kylä 1804–1811. Sopan tila alhaalla keskellä. Maanmittaushallituksen uudistusarkisto, Uudistuskartat ja -asiakirjat, Turun ja Porin lääni, Kiikka, A36:7/4-65 Kiimajärvi; 1804–1811 A. Ringbom, <https://astia.narc.fi/astiaUi/digiview.php?imageld=11090850&aytun=2666679.KA&j=11>



Isonjaon täydennyskartta: Kiimajärvi, Wictor Andersson 1906. Sopan tila keskellä.

<https://astia.narc.fi/astiaUi/digiview.php?imageld=11075328&aytun=2666682.KA&j=3>

## 5. YHTEENVETO

Tutkittu rakennusalue sijoittui puretun navetan paikalle jätettyjen perustusten kohdalle ja niiden viereen. Paikalle oli haudattu 1900-luvulle ajoittuvaa metalliromua ja asutusjätettä. Lisäksi koekuopissa oli nähtävissä täyttömaakerroksia. Resenttien kerrosten alla oli koskematon savimaa. Tutkimusten perusteella rakennuspaikalla ei ole kiinteää muinaisjännöstä eikä muitakaan merkkejä historiallisen ajan toiminnasta.

Tutkitun alueen läheisyydestä on aikaisemmissa arkeologissa tutkimuksissa löytynyt viitteitä kivikautisesta ja keskiaikaisesta asutuksesta. Lisätutkimukset ovat tarpeellisia, jos näille alueille suunnitellaan rakennushankkeita.

Simo Vanhatalo

Helsingissä 10.6.2015

## 6. DIGIKUVALUETTELO

KUVAN NUMERO

AIHE

Kuvaaja: Simo Vanhatalo

AKDG. 4245:

1. Tutkittavana oleva suunnitellun talousrakennuksen rakennuspaikka, keskellä vanha navetan perustus ja oikealla sauna, panoraamakuva on kuvattu koillisesta-idästä-kaakosta.
2. Vanhan navetan perustus, keskellä ja oikealla suunnitellun talousrakennuksen rakennuspaikka, koekuopat 4, 3, ja asuinrakennus, taustalla sauna. Panoraamakuva on kuvattu lounaasta-lännestä-luoteesta.
3. Suunnitellun talousrakennuksen rakennuspaikka, vanha navetan perustus, oikealla leikkimökki ja vaja, taustalla Kiimajärvi, panoraamakuva on kuvattu koillisesta-idästä-kaakosta.
4. Suunnitellun talousrakennuksen rakennuspaikka, vanhan navetan perustus, vasemmalla asuinrakennus, oikealla leikkimökki, vaja ja sauna, taustalla Kiimajärvi, panoraamakuva on kuvattu pohjoisesta-idästä-kaakosta.
5. Koekuopassa 1 oli kaksi turvekerrosta ja paikalle tuotua savea, harmaa pohjasavi tuli esiin 45 cm:n syvyydessä, kuvattu etelästä.
6. Koekuopassa 2 ruokamultakerroksen alla oli harmaa savi, jonka alla hiekansaikaista multaa ja pohjalla harmaa savi tuli esiin 40 cm:n syvyydessä, kuvattu etelästä.
7. Koekuopan 3 iso laakakivi ja muita kiviä, kuvattu etelästä.
8. Koekuopan 4 kiviä, pohjalla karkeaa hiekkaa, jonka alla harmaa savi, kuvattu etelästä.



AKDG 4245:1

Tutkittavana oleva suunnitellun talousrakennuksen rakennuspaikka, keskellä vanha navetan perustus ja oikealla sauna, panoraamakuva on kuvattu koillisesta-idästä-kaakosta.



AKDG 4245:2

Vanhan navetan perustus, keskellä ja oikealla suunnitellun talousrakennuksen rakennuspaikka, koekuopat 4, 3 ja asuinrakennus, taustalla sauna. Panoraamakuva on kuvattu lounaasta-länneestä-luoteesta.



AKDG 4245:3

Suunnitellun talousrakennuksen rakennuspaikka, vanha navetan perustus, oikealla leikkimökki ja vaja, taustalla Kiimajärvi, panoraamakuva on kuvattu koillisesta-idästä-kaakosta.



AKDG 4245:4

Suunnitellun talousrakennuksen rakennuspaikka, vanhan navetan perustus, vasemmalla asuinrakennus, oikealla leikkimökki, vaja ja sauna, taustalla Kiimajärvi, panoraamakuva on kuvattu pohjoisesta-idästä-kaakosta.

Kuvaaja: Simo Vanhatalo



AKDG 4245:5

Koekuopassa 1 oli kaksi turvekerrosta ja paikalle tuotua savea, harmaa pohjasavi tuli esiin 45 cm:n syvyydessä, kuvattu etelästä.



AKDG 4245:6

Koekuopassa 2 ruokamultakerroksen alla oli harmaa savi, jonka alla hiekkansekaista multaa ja pohjalla harmaa savi tuli esiin 40 cm:n syvyydessä, kuvattu etelästä.



AKDG 4245:7

Koekuopan 3 iso laakakivi ja muita kiviä, kuvattu etelästä.



AKDG 4245:8

Koekuopan 4 kiviä, pohjalla karkeaa hiekkaa, jonka alla harmaa savi, kuvattu etelästä.

Kuvaaja: Simo Vanhatalo