

# SASTAMALA KIIKOISTEN KIRKONKYLÄN ASEMAKAAVAN MUUTOSALUEEN ARKEOLOGINEN INVENTOINTI 2014



**SISÄLLYSLUETTELO**

1	Johdanto .....	4
2	Inventointialue .....	4
2.1	Topografia, lähistön arkeologiset kohteet ja tutkimushistoria .....	4
2.2	Alueen vesistöhistoriasta .....	5
2.3	Tutkimusalue historiallisella ajalla .....	6
3	Menetelmät .....	7
3.1	Esityövaihe .....	7
3.2	Kenttätöiden toteuttaminen, dokumentaatio ja inventoinnin jälkityöt .....	8
4	Havainnot .....	8
5	Lähteet.....	14
	Kohteet.....	16

Liite 1. Digitaalikuvaluettelo

Liite 2. Kuvaukset koekuopista

Kartta 1. Kohteiden 1 – 3 sijainti, Mk 1: 3000

Kartta 2. Kohteiden 1 – 3 sijainti, Mk 1: 1000

Taustakartat:

- Maanmittauslaitoksen Maastotietokannan 12/2014 aineistoa

[http://www.maanmittauslaitos.fi/avoindata\\_lisenssi\\_versio1\\_20120501](http://www.maanmittauslaitos.fi/avoindata_lisenssi_versio1_20120501)

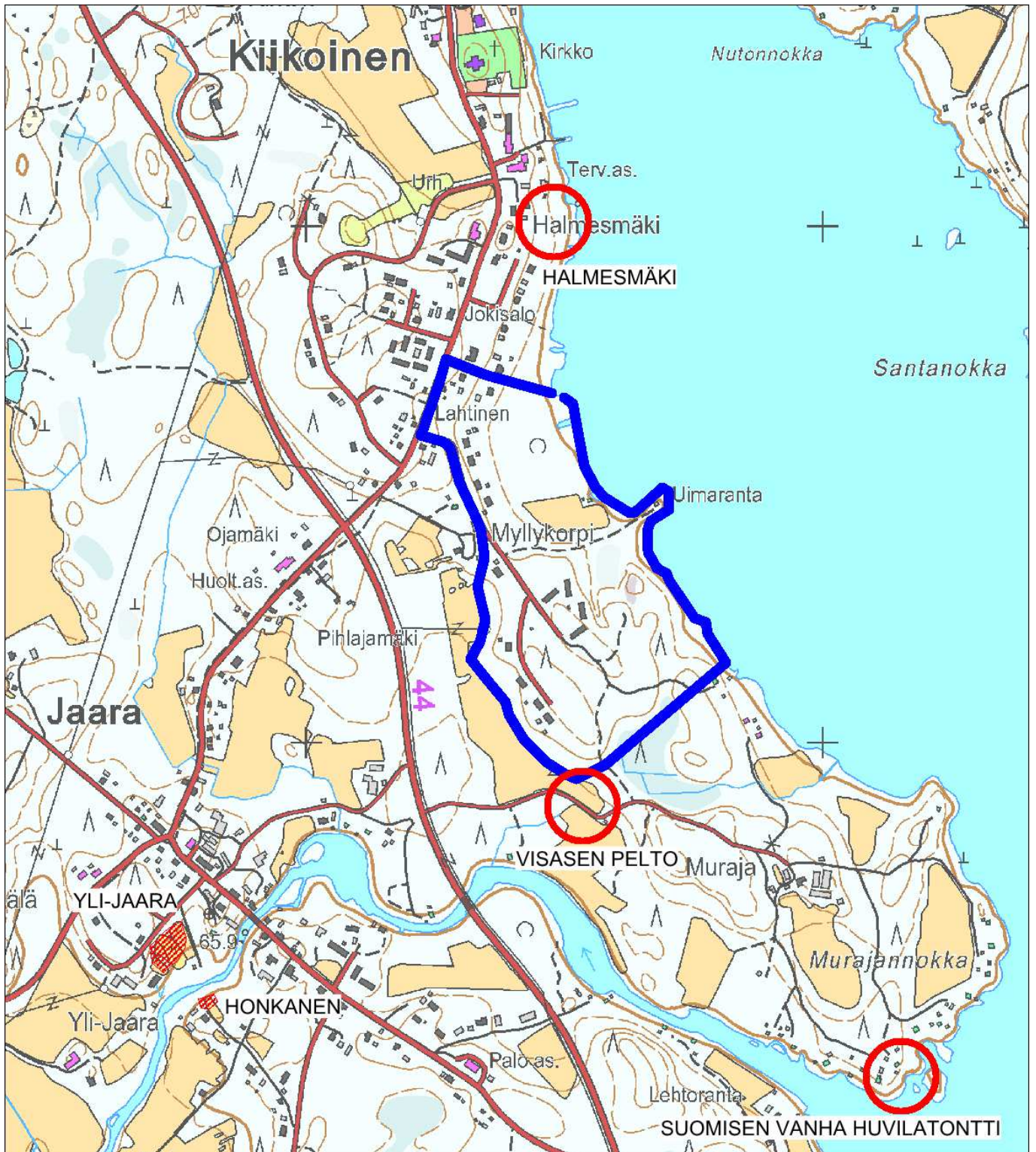
- Asemakaavatasoinen pohjakartta Sastamalan kaupunki 2014

**SASTAMALA****KIIKOISTEN KIRKONKYLÄN ASEMAKAAVAN MUUTOSALUEEN ARKEOLOGINEN INVENTOINTI 2014  
TIIVISTELMÄ**

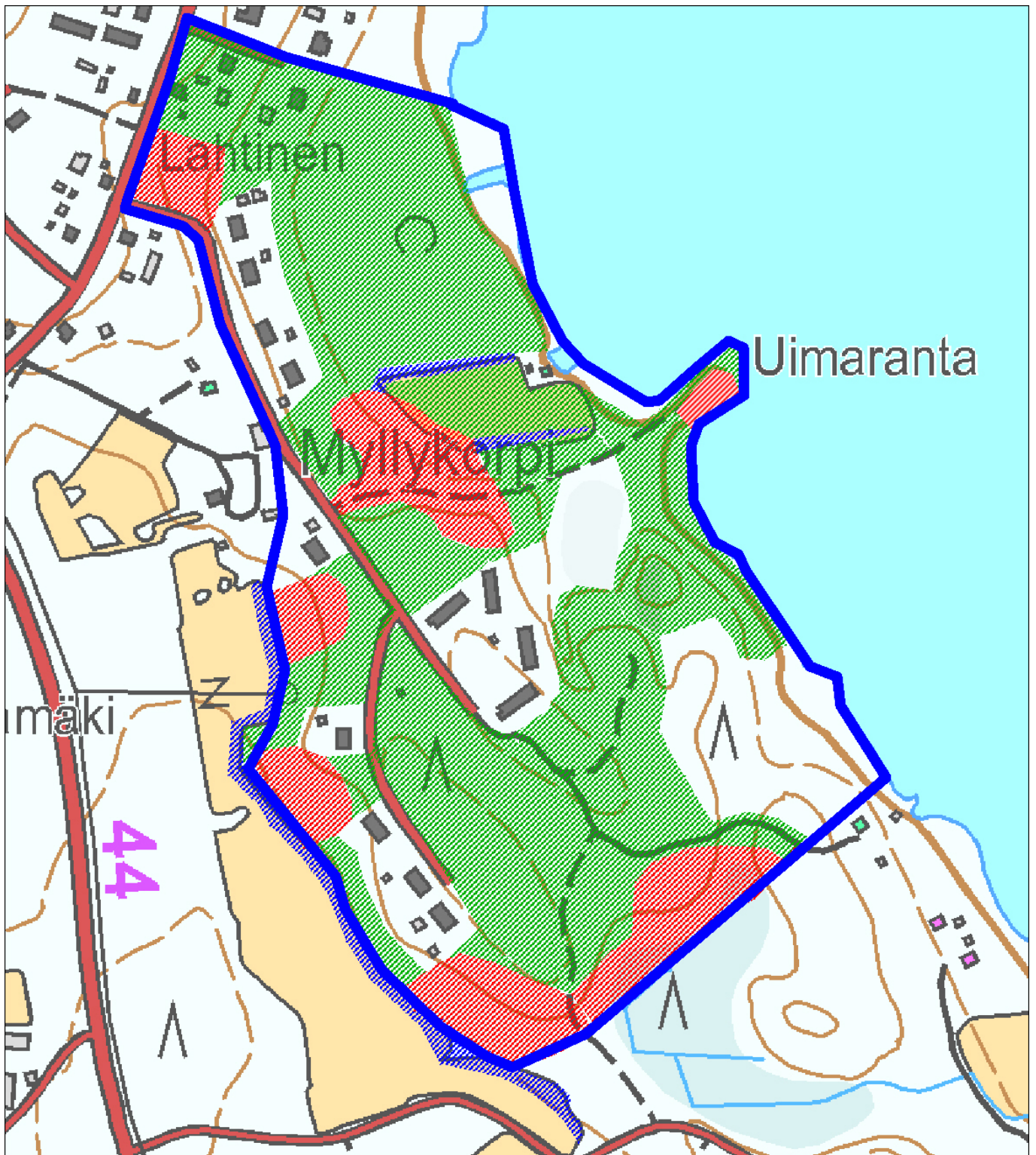
Kiikoisten kirkonkylän asemakaavan muutosalueen arkeologinen inventointi toteutettiin lokamarraskuussa 2014 Kulttuuriympäristöpalvelut Heiskanen & Luodon toimesta. Inventoinnissa huomioitiin niin esihistorialliset kuin historiallisenkin ajan kohteet ja se toteutettiin muuttuvan maankäytön osalta tarkkuusinventointina. Inventoinnissa löydettiin yksi uusi kiinteä muinaisjäänös, inventointiraportin kohde numero 1. Murajannokka. Murajannokan kohde on jo 1700-luvun isojakokartassa esiintyvään Kiikoisten ja Leikun kylien väliseen rajaan liittyvä rajamerkki. Lisäksi tarkastettiin alueen eteläosassa sijaitseva Murajan rökkiökohde (raportin kohde numero 2), joka luokiteltiin nk. muuksi arkeologiseksi kulttuuriperintökohteeksi. Kaava-alueen eteläpuoliselta pellolta tehtiin uusia havaintoja liittyen Visasen pelton kivikautiseen irtolöytöpaikkaan (raportin kohde 3. Visasen pelto).

**ARKISTO-JA REKISTERITIEDOT:**

<b>Tutkimuksen laji:</b>	asemakaavan muutosalueen arkeologinen inventointi
<b>Tutkimuslaitos:</b>	Kulttuuriympäristöpalvelut Heiskanen & Luoto Oy
<b>Inventoija:</b>	FM Kirsi Luoto
<b>Kenttätyöaika:</b>	6.10., 3.-4.11. ja 10.11.2014 yhteensä 3,5 työpäivää
<b>Peruskartta:</b>	2121 02
<b>Inventointialueen sijainti:</b>	ETRS-TM35FIN P: 6819915 - 6820730 I: 264210 - 264840
<b>Tutkimusten rahoittaja:</b>	Sastamalan kaupunki
<b>Alkuperäinen tutkimuskertomus:</b>	Kulttuuriympäristöpalvelut Heiskanen & Luoto Oy, arkisto
<b>Kopiot:</b>	Sastamalan kaupunki Museovirasto Pirkanmaan maakuntamuseo
<b>Löydöt:</b>	KM 40234: 1 ja 2 (kvartsi-iskoksia)
<b>Aikaisemmat tutkimukset:</b>	Maukonen 1882 luettelo muinaisjäänöksistä Niskakoski 1988 inventointi Kankkunen 1996 tarkastus
<b>Tutkimuksen kuvat:</b>	Sastamala Kiikoisten kirkonkylän asemakaavan muutosalueen arkeologinen inventointi 2014: 1 – 21 (Kulttuuriympäristöpalvelut Heiskanen & Luoto Oy:n arkistossa)



Kuva 1. Inventointialueen sijainti merkitty kartalle sinisellä rajauksella. Karttaan on merkitty myös inventointialuetta lähinnä sijaitsevat muinaisjännökset (punainen rasteri) ja irtolöytöpaikat (punainen irtolöytö). Pohjakartta © Maanmittauslaitos 12/2014.



Kuva 2. Kaava-alueen raja merkitty karttaan sinisellä viivalla, silmä määräisesti tarkastetut alueet vihreällä rasterilla. Pintapöimitut alueet sinisellä rasterilla ja koekuopitetut tai muutoin pintaa syvemmltä tarkastetut (tuulenskaadot, tie- ja ojaleikkaukset ym.) alueet punaisella rasterilla. Pohjakartta © Sastamalan kaupunki 2014

## 1 Johdanto

Kulttuuriympäristöpalvelut Heiskanen & Luoto Oy suoritti syksyllä 2014 arkeologisen inventoinnin Sastamalassa, Kiikoisten kirkonkylän asemakaavamuutosalueella. Sastamalan kaupunki suunnittelee alueelle uutta pientalovaltaista asutusta, ja nämä muuttuvan maankäytön alueet olivatkin inventoinnin erityisen huomion kohteena. Inventoinnin kenttätyöt tehtiin pääasiassa kolmen työpäivän aikana marraskuussa 2014, mutta paikalla käytiin tekemässä alustava tarkastus jo aiemmin lokakuussa. Inventoinnin esi-, kenttä- ja jälkitöistä vastasi arkeologi (FM) Kirsi Luoto. Inventoinnissa keskityttiin etsimään uusia muinaisjäännöksiä kaava-alueen muuttuvan maankäytön alueilta. Selvityksessä huomioitiin niin esihistorialliset kuin historiallisenkin ajan muinaisjäännökset, ja sen kustannuksista vastasi Sastamalan kaupunki.

## 2 Inventointialue

### 2.1 Topografia, lähistön arkeologiset kohteet ja tutkimushistoria

Kaavamuutosalue rajautuu idässä Kiikoistenjärveen (keskivedenpinta 59,60 m mpy). Inventointialueen rannat ovat topografialtaan melko matalapiirteisiä, vasta korkeustasolla 65 m mpy esiintyy terassimaisia rantamuodostumia. Tätä alempana, etenkin korkeudella 60 – 62,5 m mpy olevat alueet ovat etenkin Kiikoisjärven puolella pääasiassa yhä varsin kosteita ja lettomaisia. Maaperäkartasta (<http://gtkdata.gtk.fi/Maankamara/index.html>) on nähtävissä, että näiden alavien alueiden maalajit ovat suurelta osin savea tai turvetta. Lännessä kaavamuutosalue rajautuu etelälounaaseen ja kohti Jaaranjokea viettävään peltoalueeseen käsittäen sen koillispuolisen ja osin vielä rakentamattoman omakotialueen. Täällä kaava-alue käsittää alimillaan korkeustasolla 62,5 m mpy olevia alueita, tosin suurelta osin alueet sijaitsevat kuitenkin vähintään korkeudella 65 m mpy. Etelässä tutkimusalue rajautuu Murajantien pohjoispuolella sijaitsevaan pieneen suoalueeseen, pohjoisessa aluetta rajaa Pappilankuja.

Kaava-aluetta ei ole tarkastettu kokonaisuudessaan Kiikoisten aiemmissa arkeologisissa inventoinneissa, eikä kaava-alueelta tiedetä löydetyn esihistoriallisia irtolöytöjä. Antti Niskakoski suoritti vuonna 1988 Turun yliopiston arkeologian laitoksen toimesta Kiikoisten kivikautisten irtolöytöpaikkojen tarkastuksen. Tarkastuksessa mainitaan tehdyn tarkastuksia mm. Murajankokan alueella (Niskakoski 1988, kohde 29 Suomisen vanha huvilatontti, sivu 12, mahdollisen kivihioimen löytöpaikka) sekä kesän 2014 kaavamuutosalueen lounaispuolisella peltoalueella (Niskakoski 1988, kohde 30 Visasen pelto, sivu 12, kvartsien löytöpaikka). Inventoinnin kannalta mielenkiintoiseksi nousee näistä etenkin jälkimmäinen, Niskakosken 1988 tarkastama kohde ”Muraja, Visasen pelto”. Visasen pellon kohde sijaitsee sanallisen kuvauksen perusteella juuri kaava-alueen lounaispuolella sijaitsevalla, etelälounaaseen kohti Jaaranjokea viettävällä pellolla, Murajantien pohjoispuolella. Niskakosken kohteelle antamat koordinaatit ovat inventointiraportissa virheelliset eikä kohteen sijainti käy myöskään ilmi raportin Museoviraston arkistossa säilytettävästä karttaliitteestä. Kuten sanottu, kohteen sanallinen kuvaus kuitenkin osoittaa Visasen pellon sijainniksi syksyn 2014 inventointialueen lounaispuolisen pellon. Visasen peltoon liittyen tehtiin uusia havaintoja myös syksyn 2014 inventoinnissa ja löytöpaikka onkin esitelty tämän inventointiraportin kohteena numero 3. Visasen pelto.

Samana peltoalueen pohjoisreunassa, muinaisjäännösrekisterissä olevien koordinaattien mukaan aivan kaava-alueen eteläreunan tuntumassa sijaitsee mahdolliseksi muinaisjäännökseksi muinaisjäännösrekisterissä luokiteltu Murajan röykkiökohde (254000004). Kohde käsittää yhteensä 5 kekomaista, halkaisijaltaan pyöreähköä, metsässä, mutta pellon reunassa sijaitsevaa röykkiötä, jotka arkeologi Päivi Kankkunen Museovirastosta on tulkinut raivausröykkiöiksi

(Kankkunen 1996 tarkastus). Röykkiöt sijaitsevat todellisuudessa suurelta osin kaavamuutos-alueella ja ne esiteltä inventoinnin kohteena 2.

Kaava-alueen lounaispuolella, lähimmillään noin 200 m päässä kaava-alueen lounaisreunasta, virtaa Jaaranjoki. Joen penkereiltä, eritoten Jaaran alueelta, Jaaranjoen ylittävän sillan kohdalta, kosken molemmin puolin ala- ja ylävirtaan, on löydetty useita kivikauteen ajoittuvia irtolöytöjä (Salo 2004, 91-92). Löytövyöhyke on 200 – 400 m pitkä ja koostuu todennäköisesti useasta asuinpaikasta. Nykyinen asutus on ne kuitenkin pääsääntöisesti tuhonnut. Vyöhykkeen korkeus on noin 60 – 70 m mpy. Kaava-alueen lounaisreunasta noin 830 m länsilounaaseen sijaitseekin Yli-Jaaran kivikautinen asuinpaikka (muinaisjäännösrekisterinumero 254010009). Asuinpaikka sijaitsee Jaaranjoen länsirannalla, Yli-Jaaran talon pohjoispuolella. Paikalla tehdyssä koekaivauksessa asuinpaikkaan liittyvää kulttuurikerrosta todettiin Jaaranjoen viettävässä rinteessä. Löytöinä paikalta on saatu runsaasti hiottujen kiviesineiden kappaleita, teelmiä ja katkelmia. Myös kvartsi-iskoksia on runsaasti, mutta kivilaji-iskoksia vähän. Paikalta löydetty keramiikka ajoittune kivikauden lopulle, mutta kivimateriaali lähinnä varhaiskampakeramian vaiheeseen. Samalla kohtaa Jaaranjoen etelärannalla sijaitsee puolestaan Honkasen kivikautinen asuinpaikka (254010010), jolta on löydetty kiviesineitä ja niiden katkelmia sekä kvartsi- ja kivilaji-iskoksia (Muinaisjäännösrekisteri 9.12.2014).

Kolmas kaava-alueella lähellä sijaitseva kivikautinen löytökeskittymä sijaitsee noin 300 m kaava-alueen pohjoisrajalta kohti pohjoista, Halmisen eli Halmesmäen tontilla, suunnilleen 61 – 64 m mpy korkeudella. Paikalta on löydetty kymmenkunta iskosta, 5 talttaa (näistä ainakin 3 pohjalaista tyyppiä) sekä rautakautinen soikea tuluskivi (Salo 2004, 94). Esihistoriallisia irtolöytöjä on Kiikoisjärven rannalta runsaasti muualtakin, mutta Jaaran, Halmesmäen ja Murajan (Suomisen vanha huvilatontti ja Visasen pelto) löydöt sijaitsevat kaava-alueella lähimpänä (kuva 1).

## 2.2 Alueen vesistöhistoriasta

Vanhan Tyrvään korkeimmat huiput paljastuivat ulkokareiksi Yoldiamerestä 8. vuosituhannen alussa. Näihin korkeuksiin (150 m mpy) yltäviä alueita on Tyrvällä kuitenkin vain muutamia, lukuisampia ovat tätä hieman matalammat 120 – 130 m mpy korkeustasolle yltävät alueet, jotka paljastuivat veden peitosta Yoldia-kauden lopussa 9. vuosituhannen lopussa. Anculysjärvivaiheen aikana vedestä kohonneiden alueiden (100 m mpy) määrä runsastuu entisestään. Veden ollessa 100 m mpy –tasolla muodistivat rautaveden ja Liekoveden selät kolme – viisi kertaa nykyistä leveämmän merenlahden, joka ulottui Pyhäjärvelle saakka. Kun Anculys-järvi oli laskeutunut 70 m mpy tasoon, alkoi Liekoveden-Rautaveden laaja muinaislahti jakautua kahdeksi seläksi, sillä Sydän-Vammalaan kohonnut muinaisniemi ulottui jo hyvän matkaa luoteeseen. Anculysjärven päättymisvaiheessa, noin 6000 eKr, sijaitsi ranta Tyrväässä 63 – 64 m korkeudessa (Salo 2004, 121-122 < Alhonen 1961, 49).

Esikeraamisella ajalla Kiikoisissa Jaarankylän peltoaukeita peitti meri, Jaaranlahti (Salo 2004, 91, 94). Vedenpinnan ollessa 70 m mpy se liittyi Kouvatsan Piilijoen alanteen lahteen ja jatkui kapeahkon salmen kautta Kiikoisjärvelle ja sen takaisille alueille. Esikeraamisen kulttuurivaiheen lopussa muinaislahti maatui ja siitä kuroutui Kuorsunmaanjärvi ja Kiikoisjärvi. Jaaran muinaislahden rantavyöhykkeeltä tunnetaan asuinpaikkoja ja rikkaita löytöalueita (ks. muun muassa luku 2.1.), joista suurin osa sijoittuu korkeusvyöhykkeelle 60 – 70 m mpy. Vaikka merenranta pakenikin kivikauden saatossa Kiikoisten alueiden ulkopuolelle, pysyi Kiikoisjärvestä Sääksjärveen virtaava Jaaranjoki (lännempänä samaa jokea kutsutaan Piilijoksi) suotuisana alueena pyyntikulttuurin asuinpaikkoja ajatellen läpi esihistorian.

### 2.3 Tutkimusalue historiallisella ajalla

Historiallisella ajalla tutkimusalue on kuulunut Kiikoisten kylän maihin. Alueella ei tiettävästi ole sijainnut kiinteää asutusta 1700-luvulla tai varhemmin. Lähin asutus on sijainnut kaava-alueen pohjoispuolella, vajaan kilometrin päässä, jossa on sijainnut 1500-luvun maakirjoissakin mainittu Kiikoisten kylä. 1700-luvun lopun isojakokartan (Limon 1780 & Tesslair 1796, kuva 3) mukaan kaava-alue on ollut pääasiassa metsää. Alueen pohjoisosassa on sijainnut pieni pelto sekä tätä laajempi rantaniitty, jolla on niitty latoja. Alueen halki on sen eteläosassa kulkenut Kiikoisten ja Leikun kylän välinen raja, johon liittyvä rajamerkki on esitelty raportin kohteena 1.

Inventointialuetta kuvaavan isojakokartan mittasuhteet ovat vääristyneet: Kiikoisjärven ja Jaaranjoen rajaama Murajannokan alue on kuvattu liian kapeana sen oikeisiin mittasuhteisiin verrattuna. Tämä johtunee siitä, että kartoittaja ei ole katsonut tarpeelliseksi mitata alueen leveyttä tarkasti sen ollessa pelkkää metsää. Sen sijaan asutuksen, peltojen ja niittyjen sijainnin mittatarkkuutta pidettiin tärkeänä. Isojakokartan ollessa epätarkka oli sen asemointi sellaisenaan peruskartalle mahdotonta. Kartalla esiintyvät elementit voidaan kuitenkin sijoittaa maastoon melko tarkasti ottamalla asemointipisteiksi vesistöjen rantamuodostumia ja tilojen ja kylien välisiä isojaon aikaisia ja nykyisiä rajoja.



Kuva 3. Limonin 1780 & Tesslairin 1796 inventointialuetta kuvaava isojakon karttaote, josta havaitaan, että Murajannokka on kuvattu todellisuuteen nähden liian kapeana. Kartasta käy ilmi inventointialueen 1700-luvun lopun maankäyttö.

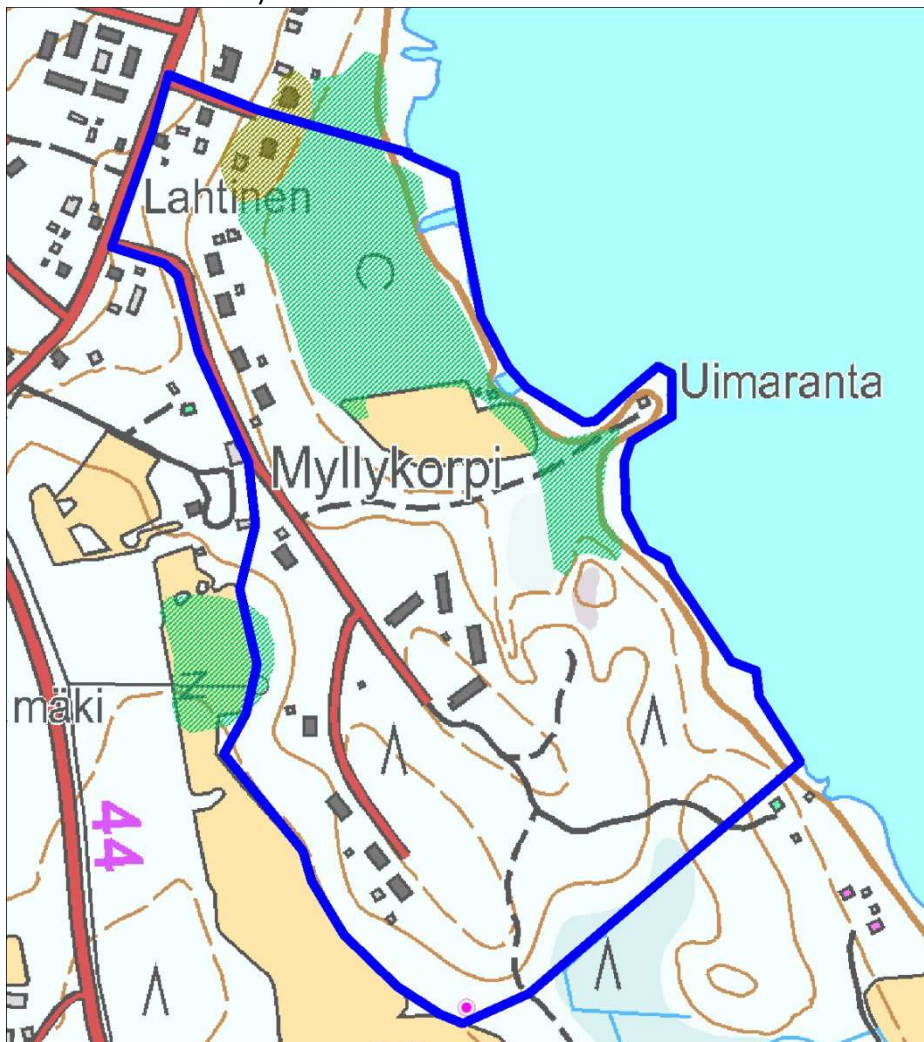


### 3 Menetelmät

#### 3.1 Esityövaihe

Inventointia varten hankittiin Kansallisarkiston digitaaliarkistosta tutkimusaluetta kuvaava isojakokartta (Limon 1780 & Tesslair 1796). Inventointialueen maankäytön historiaa selvitettiin käyttäen apuna alueen isojakokarttaa. Isojakokartan asemointi (kuva 4) tehtiin käyttäen apuna Photo Shop- ja MapInfo -ohjelmistoja. Asemoinnin yhteydessä jouduttiin isojakokartan vääristymistä johtuen asemoimaan kartta kahteen otteeseen eteläisenä (Jaaranjoki, niityt sekä historialliset ja nykyiset rajat asemointipisteinä) ja pohjoisena osana (Kiikoisjärven ranta sekä historialliset ja nykyiset rajat asemointipisteinä). Näin työskennellessä vääristyneen isojakokartan asemoinnista voidaan sanoa tulleen riittävän tarkka (mittavirhe noin +/- 10-20 m).

Esityövaiheessa tarkasteltiin myös muinaisjäännösrekisterin tietoja koskien alueen ja sen lähistön kiinteitä muinaisjäännöksiä ja tutustuttiin alueen vesistö- ja tutkimushistoriaan. Alueen historiaan ja esihistoriaan tutustuttiin paikallishistoriateosten (Sastamalan historia 1 ja 2; Satakunnan historia 1) avulla.



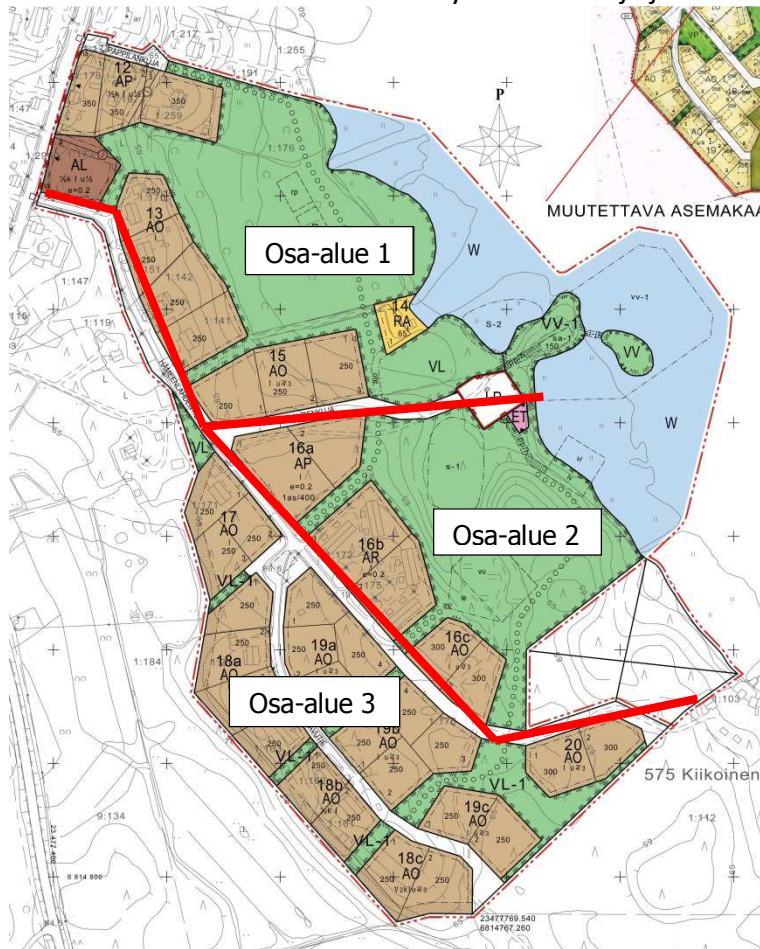
Kuva 4. Inventointialuetta kuvaavan isojakokartan (Limon & Tesslair 1780, 1796) asemointi, johon niityt merkitty vihreällä ja pellot ruskealla rasterilla. Isojakokartassa näkyvä Leikun ja kiikoisten kylien välisen rajan rajamerkki merkitty aniliinilla pallolla.

### 3.2 Kenttätöiden toteuttaminen, dokumentaatio ja inventoinnin jälkityöt

Inventoinnin kenttätöitä tehtiin 3,5 päivän aikana loka-marraskuussa 2014. Inventoinnin kenttätöistä vastasi arkeologi (FM) Kirsi Luoto. Tutkimuksessa etsittiin uusia kohteita arkeologisesti potentiaaleilta alueilta huomion ollessa suunnattuna erityisesti asemakaava-alueen muuttuvan maankäytön alueille. Inventoinnissa huomioitiin niin esihistorialliset kuin historiallisenkin ajan muinaisjäännökset. Inventointimethodena olivat kentällä käytössä silmämääräinen havainnointi ja koekuopitus. Myös tuulenkaatoja ja muita pintamaastaan rikkoutuneita maastonkohtia tarkasteltiin. Kaava-alueen eteläosassa sijaitsevia kiviraunioita ja niiden ympäristöä tutkittiin myös metallinilmaisinta käyttäen. (kuva 2) Kohteita ja inventoinnin kulkua dokumentoitiin sanallisen kuvauksen lisäksi ottamalla digitaalivalokuvia ja paikantamalla tehdyt havainnot satelliittipaikanninta (tarkkuus +/- 5 - 10 m) käyttäen. Kohteiden koordinaatit on ilmoitettu ETRS-TM35FIN -tasokoordinaatteina. Jälkityövaiheessa digitaalivalokuvat luetteloidiin Kulttuuriympäristöpalvelut Heiskanen & Luoto Oy:n arkistoon ja kartat piirrettiin puhtaaksi käyttäen Map Info- GIS paikkatieto-ohjelmistoa. Tehdyt löydöt luetteloidiin Kansallismuseon kokoelmiin päänumerolla KM 40234.

## 4 Havainnot

Jotta havainnot kaava-alueen topografiasta, luonnon- ja rakennetusta ympäristöstä sekä arkeologisista ilmiöistä ja toimenpiteistä olisi esitettävissä mahdollisimman yksityiskohtaisesti, esitellään inventointialueella tehdyt havainnot jäljessä kolmessa osa-alueessa (kuva 5).



Kuva 5. Kiikoisten kirkonkylän asemakaavan muutosehdotus ja inventoinnin osa-aluejako.

### Osa-alue 1:

Osa-alue 1 kattaa kaavamuutosalueen pohjoisosan suunnitellusta Hämeenlahdenkujasta pohjoiseen (kuva 5). Alueelle on teiden reunoille suunnitteilla asuin- ja erillispientalojen korttelialueita (AO, AP) sekä yksi asuin-, liike- ja toimistorakennusten korttelialue (AL). Pieneen nie-meen, jossa nyt sijaitsee kylän uimapaikka, voidaan tulevaisuudessa rakentaa uimarannan vaatimia rakennelmia. Rantaa on suunnitteilla ulkoilureitti ja palstaviljelyyn varttuja alueita. Osa AO- ja AP-merkinnällä varustetuista alueista on jo rakennettuja, uutta maankäyttöä suunnitellaan Hämeenlahdenkuja pohjoispuolelle ja Hämeenlahdentien ja Kiikoistentien risteykseen (AL). Kaava mahdollistaisi myös tieyhteyden Kiikoisjärven rannassa olevalle, jo rakennetulle loma-asuntojen korttelialueelle (RA).

Kaikki muuttuvan maankäytön alueet käytiin maastossa läpi kattavasti. Alueen arkeologisesti potentiaaleimmalta ja topografisesti mielenkiintoisimmalta alueelta vaikutti alue Hämeenlahdentien ja Kiikoistentien risteuksen tuntumassa (kuva 6). Täällä maannos oli korkeustasolla 67,5 m mpy hienoa hiekkaa ja muuttui alemmas siirryttäessä savikseksi. Alueelle kaivettiin koepistoja (40 x 40 cm), jotka kaivettiin puhtaaseen pohjamaahan saakka (kuva 7). Ylemmillä korkeustasoilla oli myös runsaasti rikkoutunutta maanpintaa ja tuulenkaatoja tarkasteltavaksi. Isojakokartassa niityksi merkitty alue on nykyään koivua kasvavaa, melko märkää ryteikköä. Alueelle isojakokarttaan merkityt niitylatojen paikat ja niiden ympäristöt tarkastettiin, mutta arkeologisesti mielenkiintoisia ilmiöitä ei havaittu.



Kuva 6. Kiikoistentien ja Hämeelahdentien risteuksen tuntumaan otaan kaavoittamassa asuin-, liike- ja toimistorakennusten korttelialue. Alueella sijaitsi noin kahdeksan tuulenkaatoa, joiden maannokset tutkittiin, lisäksi alueella kivettiin koepistoja. merkkejä muinaisjäännöksestä ei havaittu. Kuvattu etelälounaasta. (Kuva: Sastamala, Kiikoinen 2014: 1)

Alueen eteläosassa sijaitsevalle AO-merkinnällä varustetulle alueelle kaivettiin koepistoja, mutta niissä ei havaittu merkkejä muinaisjäännöksestä. Maasto oli täällä kivistä (kuva 8) ja maannos pääasiassa hiekkaa tai savensekaista hiekkaa. Peltoalue osa-alueen 1 keskellä kasvoi inventointiajankohtana heinää. Pellon reunoja pintapoimittiin kuten myös itse peltoa, joskin havaintomahdollisuudet täällä olivat melko heikot.



Kuva 7. Koekuoppa Kiikoistentien ja Hämeenlahdentien risteyksen koillispuolella sijaitsevalla muuttuvan maankäytön alueella. Koekuopan profiilissa tyypillinen, rikkoutumaton podsolimaannos. (Kuva: Sastamala, Kiikoinen 2014: 2)



Kuva 8. Koepisto osa-alueen eteläosaan suunnitellulla AO-alueella. Kuvattu kaakosta. (Kuva: Sastamala, Kiikoinen 2014: 3)

### Osa-alue 2:

Osa-alue 2 käsittää kaavamuutosalueen suunnitellusta Hämeenlahdenkujasta etelään ja nykyisestäkin Hämeenlahdentiestä itään (kuva 5). Alueella sijaitsee jo rakennettuja rivitaloja, ja sinne suunnitellaan asuin- ja erillispientalojen korttelialueita (AO, AP). Kiikoisjärven rantaan on suunnitteilla veneidensäilytyspaikka (lv ja vl) kulkuväyliseen ja nykyiseen metsään on varattu alue lasten leikkejä (le) ja urheilua (vu) varten. Rannassa on alueet pysäköintiä (LP) ja yhdyskuntatekniikkaa (ET) varten. Rantaan johtaa Hämeenlahdentieltä ulkoilureitti.

Osa-alueen 2 muuttuvan maankäytön alueet tarkastettiin maastossa kattavasti. Suunnitelluille AP ja AO-alueille kaivettiin arkeologisesti potentiaaleille alueille koekuoppia, mutta mitään mielenkiintoista ei havaittu. Kiikoisjärven ranta-alueella oli havaittavissa muinainen rantaterassi vajaa kaksi metriä nykyistä järvenpintaan korkeammalla tasolla (kuva 9). Maasto täällä oli erittäin kivistä. Myös maasto ylempänä oli kivistä. Suunnitellun urheilu- ja leikkialueen (vu, le) alue on toiminut ilmeisesti jonkinlaisena maanlajitysalueena ja maanpinta oli täällä rikkoutunut ja kulunutta. Siellä täällä oli suuria maa- ja kivikasoja.



Kuva 9. Terassimainen rantamuodostuma Kiikoisjärven rannassa. Alue oli erittäin kivikkoista. Kuvattu luoteesta. (Kuva: Sastamala, Kiikoinen 2014: 4)

### Osa-alue3:

Osa-alue 3 kattaa alueet Hämeenlahdentien lounaispuolella (kuva 5). Lounaassa alue rajautuu etelälounaaseen kohti Jaaranjokea viettävään peltoon. Alueella on muutamia omakotitaloja ja sinne suunnitellaan useita erillispientalojen korttelialueita (AO) Alueen eteläosassa kulkee myös ulkoilureitti.

Osa-alue 3 sijaitsee korkeustasoltaan kauttaaltaan 62,5, m mpy yläpuolella, pääosa alueesta on vähintäänkin korkeustasolla 65 m mpy. Alueen eteläosassa sijaitsee muinaisjäännösrekisterissä mahdollisena muinaisjäännöksenä luokiteltu Murajan rökkiökohde, joka on esitelty inventointiraportin kohteena 2. Kohde on luokiteltu muuksi arkeologiseksi kulttuuriperintökohdeksi. Kohteen lounaispuolisella pellolla sijaitsee Visasen pellon löytöpaikka (raportin kohde nro 3). Alueen poikki kulkee Kiikoisten ja Leikun kylien välinen raja, jolta löydettiin kiinteän muinaisjäännöksen tunnusmerkit täyttävä rajamerkki (raportin kohde nro 1. Murajannokka).

Osa-alueen eteläosia pidettiin jo lähtökohtaisesti arkeologisesti erittäin potentiaalina alueena. Jaaranjokeen rajautuvalta pellolta oli jo aiemmin tehty kivikautiseen asutukseen liittyviä havaintoja (Niskakoski 1988), ja kartalta tarkasteltuna alueen topografia näytti suotuisalta pyyntikulttuurin asuinpaikkoja ajatellen. Maastotarkastuksessa havaittiin kuitenkin alueen keski- ja eteläosan olevan melkoisen kivikkoista (kuva 10), eikä maastossa ollut havaittavissa esimer-

kiksi muinaisia rantaterasseja tai maastollisesti erityisen hyvin pyyntikulttuurin asuinpaikoiksi sopivia kohtia. Maasto peltoalueen ulkopuolella nousi kohti koillista ja pellon ja metsän rajassa oli selkeä töyräs (kuva 11). Aluetta lähellä olevat tunnetut irtolöydöt sijaitsevat kaava-aluetta alemmilla korkeustasoilla (Niskakoski 1988, sivu 12, kohteet 29 ja 30).



Kuva 10. Osa-alueen 3 metsäalueet olivat tyypillisesti erittäin kivikkoisia. Lapio pystyssä koepiston kaivupaikalla. Kuvattu kaakosta. (Kuva: Sastamala, Kiikoinen 2014: 5)



Kuva 11. Osa-alueen 3 metsäalueen ja sen lounaispuolisen pellon välissä oli selkeä, osin ojan-kaivuun yhteydessä syntynyt töyräs. Kuvattu eteläkaakosta. (Kuva: Sastamala, Kiikoinen 2014: 6)

Muuttuvan maankäytön alueille kaivettiin useita koepistoja, joista ei kuitenkaan tehty havain-toja kiinteästä muinaisjännöksestä. Suoalueelta osa-alue 3:n itäosasta löydettiin laikutetulta metsäalueelta turpeen alaisessa kerroksessa ollutta ja erehdyttävästi aluksi palanutta savea muistuttavaa rautasaostumaa (kuvat 12 ja 13). Kyseessä on kuitenkin luontainen soissa esiin-tyvä rauta (vrt. suomalaisin kerääminen soilta historiallisella ajalla). Alueen lounaispuolella ole- van pellon ja metsäalueen reuna pintapoisesti, missä yhteydessä pellon poh-joisreunasta, kaava-alueen ulkopuolelta löydettiin kaksi kvartsi-iskosta (KM 40234: 1 ja 2).

Löydöt voidaan liittää kaava-alueen etelälounaispuolella sijaitsevaa Visasen pellon löytöpaikkaan (raportin kohde 3).



Kuva 12. Hakattu ja laikutettu suoalue kaava-alueen eteläosassa, jolta löydettiin rautasaostumia. Kuvattu koillisesta. (Kuva: Sastamala, Kiikoinen 2014: 7)



Kuva 13. Puhdistetut, luontaiset rautasaostumaköntit, joissa näkyvissä vielä juurien aiheuttamat reiät. (Kuva: Sastamala, Kiikoinen 2014: 8)

## 5 Yhteenveto

Kiikoisten kirkonkylän asemakaavan muutosalueen arkeologinen inventointi toteutettiin lokamarraskuussa 2014. Inventoinnissa huomioitiin niin esihistorialliset kuin historiallisenkin ajan kohteet ja se toteutettiin muuttuvan maankäytön osalta tarkkuusinventointina. Inventoinnissa löydettiin yksi uusi kiinteä muinaisjäännös, inventointiraportin kohde numero 1. Murajannokka. Murajannokan kohde on jo 1700-luvun isojakokartassa esiintyvään Kiikoisten ja Leikun kylien väliseen rajaan liittyvä rajamerkki. Lisäksi tarkastettiin alueen eteläosassa sijaitseva Mura-

jan røykkiökohde (raportin kohde numero 2), joka luokiteltiin nk. muuksi arkeologiseksi kulttuuriperintökohteeksi. Kaava-alueen eteläpuoliselta pellolta tehtiin uusia havaintoja liittyen Visasen pellon kivikautiseen irtolöytöpaikkaan (raportin kohde 3. Visasen pelto).

16.12.2014

Kirsi Luoto  
FM, arkeologi  
Kulttuuriympäristöpalvelut Heiskanen & Luoto Oy

## 6 Lähteet

### Painamattomat lähteet:

Maukonen, J. 1882. Muinaisjäänöksiä Tyrvään kihlakunnasta. Museoviraston arkistossa.

Nisakoski, Antti 1988. Kiiikoinen, kivikautisten esineiden löytöpaikkojen tarkistus 1988. Museoviraston arkistossa.

Kankkunen, Päivi 1996. Muraja, tarkastuskertomus. Museoviraston arkistossa.

### Painetut lähteet:

Niukkanen, Marianna 2009. Historiallisen ajan kiinteät muinaisjäänökset, tunnistaminen ja suojele. Museoviraston Rakennushistorian osaston oppaita ja ohjeita 3.

Piilonen, Juhani 2007. Sastamalan historia 2. Vammala.

Salmo, Helmer 1952. Satakunnan rautakausi. Satakunnan historia 2. Vammala.

Salo, Unto 2004. Sastamalan historia 1,1 ja 1,2. Vammala.

Salo, Unto 1981. Satakunnan pronssikausi. Satakunnan historia 1,2. Rauma.

Huurre, Matti 1991. Satakunnan kivikausi. Satakunnan historia 1,1. Rauma.

### Digitaaliset lähteet:

Museovirasto, Kulttuuriympäristö rekisteriportaali, Muinaisjäänösrekisteri.  
[http://kulttuuriymparisto.nba.fi/netsovellus/rekisteriportaali/mjreki/read/asp/r\\_default.aspx](http://kulttuuriymparisto.nba.fi/netsovellus/rekisteriportaali/mjreki/read/asp/r_default.aspx) (07/2014)

Museovirasto, Kulttuuriympäristö rekisteriportaali, Hankerekisteri.  
<http://kulttuuriymparisto.nba.fi/netsovellus/rekisteriportaali/portti/default.aspx> (07/2014)

Museovirasto, Kulttuuriympäristö rekisteriportaali, Kulttuuriympäristön tutkimusraportit/ arkeologia.  
<http://kulttuuriymparisto.nba.fi/netsovellus/rekisteriportaali/portti/default.aspx> (07/2014)

### Kartat:

Limon, J. & Tesslair, Fr. 1780, 1786. Kiiikoinen, isojakokartta. Kansallisarkisto, sig. A 37 6/ 1-12.



SASTAMALA								
KIIKOISTEN KIRKONKYLÄN ASEMAKAAVAN MUUTOSALUEEN ARKEOLOGINEN INVENTOINTI 2014								
KOHDLUETTELO								
Kirsi Luoto / Kulttuuriympäristöpalvelut Heiskanen & Luoto Oy								
NRO	KOHTEN NIMI	MJ.REK.NRO	KOHTEN LAJI	AJOITUS	KOHTEN TYPPI	P (ETRS-TM35FIN)	I (ETRS-TM35FIN)	RAUH.LK
1	Murajannokka	ei ole	kiinteä muinaisjännös	historiallinen, 1700-luku (?)	rajamerkit	6819948	264535	2
2	Muraja	254000004	muu kulttuuriperintökohde	historiallinen, moderni	raivausröykkiöt	A 6819931 - 6819926	264546 - 264556	ei ole
						B 6819934	264521	
						C 6819934	264525	
						D 6819934	264530	
						E 6819938	264526	
						F 6819944 - 6819942	264523 - 264515	
3	Visasen pelto	ei ole	löytöpaikka	kivikautinen	irtolöytö	6819925	264522	ei ole

## KOhteet

### 1. MURAJANNOKKA

Nimi:	Murajannokka
Kunta/kylä/tila	Sastamala/Kiikoinen/790-575-1-176 Sastamala/Leikku/790-528-1-22
Laji:	kiinteä muinaisjäännös
Ajoitus:	historiallinen, 1700-luku (?)
tyyppi/tyypin tarkenne	kivirakenteet/ rajamerkit
Rauhoitusluokka:	2
Lukumäärä:	1
P:	P: 6819948
I:	I: 264535
Z/m.mpy	n 62,5 m mpy
Koord.selite	Rakenteen keskikoordinaatit.
Etäisyystieto	Kiikoisten kirkosta 1,4 km eteläkaakkoon.
Peruskartta:	2121 02
Aiemmat tutkimukset:	Ei aiempia tutkimuksia.
Aiemmat löydöt:	Ei aiempia löytöjä.
Löydöt:	Ei löytöjä.

**Kohteen kuvaus:**

Kohde sijaitsee 1,4 km eteläkaakkoon Kiikoisten kirkosta, Murajannokkaan johtavan Murajantien pohjoispuolella, metsässä, noin 55 m päässä tiestä. Kohde on metsäisessä, etelälounaaseen loivasti viettävässä mäenrinteessä. Paikalla on muodoltaan pyöreähkö, 0,5 m koruinen, ladottu kiviraunio (kuvat 14 ja 15). Kiviraunio on halkaisija 1,5 m ja siinä käytetyt kivet halkaisijaltaan 20 – 40 cm. Kiviraunio on keskellä korkeudeltaan alle 0,5 m oleva pystykivi, johon kaiverrettu numero 627 (kuva 16). Kiviraunio on päällä on sen keskellä olevan pystykiven lisäksi neljä pienempää pystykiveä, yksi kullakin raunio "sivulla".

Kiviraunio sijaitsee yhä käytössä olevalla Kiikoisten ja Leikun kylien välisellä rajalla. Rajapiste esiintyy kuitenkin 1700-luvun lopun isojakokartassa (Limon & Tess-

lair 1780, 1796, kuvat 17 ja 18). Kahden kylän välisenä rajamerkinä se katsotaan kiinteäksi muinaisjäännökseksi vaikka sijaitseekin yhä voimassa olevalla rajalla (Niukkanen 2009, 117). On mahdollista, että rajamerkin keskellä oleva numero (627) on hakattu kiveen myöhemmin, uusjaon aikaan. Tähän viittaisi se, että hakattu numero on lukuarvoltaan niin suuri.



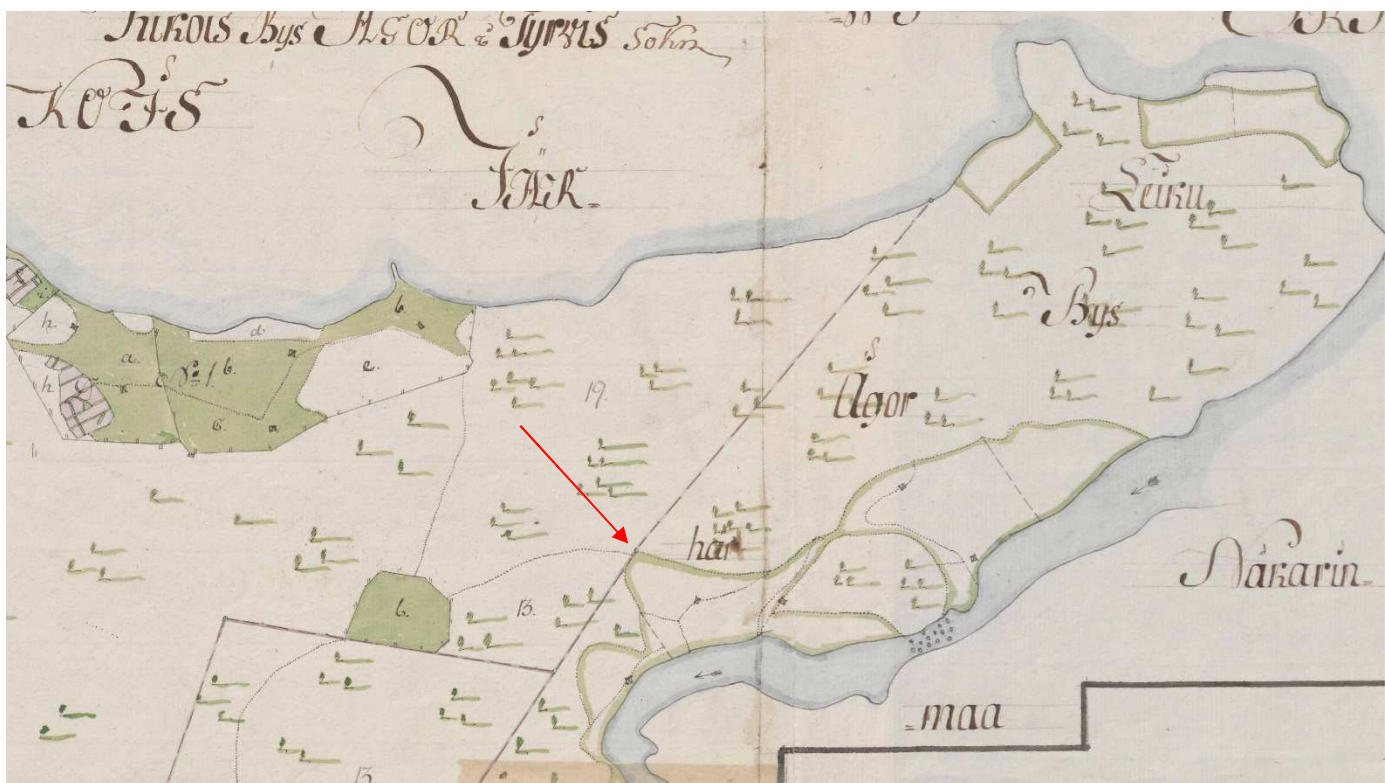
Kuva 14. Rajamerkki kuvattuna koillisesta. (Kuva: Sastamala, Kiiikoinen 2014: 9)



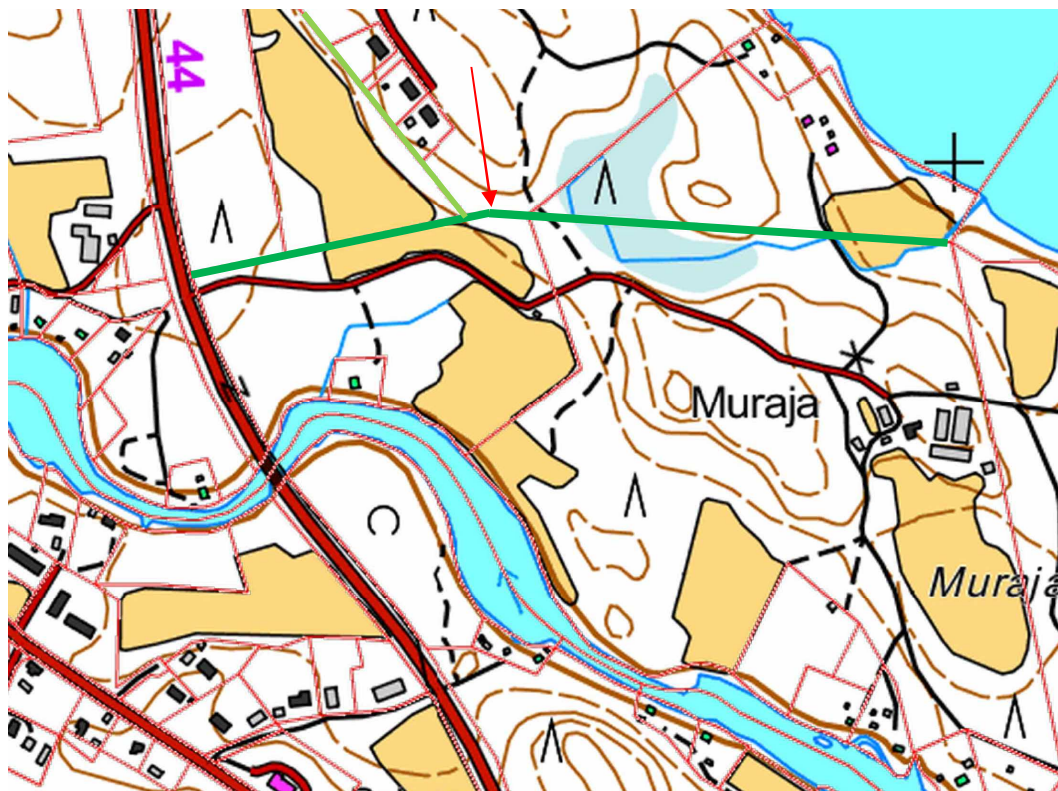
Kuva 15. Rajamerkki kuvattuna etelälounaasta. (Kuva: Sastamala, Kiiikoinen 2014: 10)



Kuva 16. Rajamerkin keskellä oleva pystykivi, johon kaiverrettu luku 627. Kuvattu lounaasta. (Kuva: Sastamala, Kiikoinen 2014: 11)



Kuva 17. Ote isojakokartasta (Limon & Tesslair 1780, 1796), johon Murajannokan rajamerkki on merkitty nuolella. Rajamerkin sijainti on verrattavissa kuvan 17 nykykarttaan, johon isojakokartassa esiintyvät rajalinjat on korostettu vihreällä viivalla.



Kuva 18. Ote peruskartalta, johon on merkitty nykyiset tilan- ja kylänrajat. Isojokokartassa näkyvät rajat vahvistettu vihreillä viivoilla, kylien välinen raja tummemmalla vihreällä. Nuoli osoittaa rajamerkin sijainnin. Pohjakartta © Maanmittauslaitos 12/ 2014.

**Havainto-olosuhteet:** Hyvät.

**Luokitusehdotus ja perustelu:** Kiinteä muinaisjäännös. Merkittävä, yhä voimassa olevalla, mutta historiallisella kahden kylän välisellä rajalla sijaitseva rajamerkki.

**Kohteeseen kohdistuvat maankäyttöpaineet:** Kohde sijaitsee Kiikoisten kirkonkylän kaavamuutosalueella. Kohde on kaavamerkinnällä AO varustetulla alueella.

**Kartat:** Kartat 1 ja 2

**Kuvat:** Sastamala Kiikoinen 2014: 9 – 11, Kulttuuriympäristöpalvelut Heiskanen & Luoto Oy:n arkistossa.

## 2. MURAJA

Nimi:	Muraja
Kunta/kylä/tila	Sastamala/Leikku/790-528-1-22
Laji:	muu kulttuuriperintökohde
Ajoitus:	historiallinen, moderni
tyyppi/tyypin tarkenne	kivirakenteet/ raivausröykkiöt
Rauhoitusluokka:	-
Lukumäärä:	6
P:	P: 6819934
I:	I: 264521
Z/m.mpy	n 62,5 m mpy
Koord.selite	Rakenteen B koordinaatit.
Etäisyystieto	Kiikoisten kirkosta 1,4 km eteläkaakkoon.
Peruskartta:	2121 02
Aiemmat tutkimukset:	Kankkunen Päivi 1996 tarkastus
Aiemmat löydöt:	Ei aiempia löytöjä.
Löydöt:	Ei löytöjä.

### Kohteen kuvaus:

Kohde sijaitsee 1,4 km eteläkaakkoon Kiikoisten kirkosta, Murajannokkaan johtavan Murajantien pohjoispuolella, metsässä, noin 45 m päässä tiestä. Kohde on metsäisessä, etelälounaaseen loivasti viettävässä mäenrinteessä, lähellä pellon reunaa. Paikalla on yhteensä kuusi kivirakennetta, jotka lienevät syntyneen läheisen pellon raivauksen yhteydessä.

Rauniot on ensimmäisen kerran tarkastanut arkeologi Päivi Kankkunen (1996), jolloin hän kävi paikalla oppaan (Pentti Jokinen, Jaara) kanssa. Suullisen tiedonannon mukaan paikalla olisivat aikanaan käyneet myös Unto Salo ja Jouko Rätty, mutta tarkastuskertomusta ei käynnistä ilmeisesti ole (Kankkunen 1996). Kankkunen tarkasti alueella viisi pellon ja metsän rajassa metsän puolella sijaitseva, halkaisijaltaan noin 2 m olevaa, kekomaista röykkiötä. Hän piti röykkiöitä melko resenteinä raivausröykkiöinä.

Syksyn 2014 inventoinnissa alueelta dokumentoitiin yhteensä kuusi kivirakennetta, joista viisi pyöreähköä röykkiötä ja yksi kivivalli. Kivirakenteiden läheisyyteen kaivettiin koekuoppia ja kiviraunioita ja niiden ympäristöä tutkittiin metallinilmaisimen avulla. Saadut löydöt olivat resenttejä (metallitölkkin pohja, rautalan-kaa, rautanaula, rautaesineen kappale). Luonteensa ja tehtyjen havaintojen perusteella kyseessä ovat modernit raivausröykkiöt, kuten Päivi Kankkunen (1996) jo aikaisemmin on tarkastuksessaan todennut.

Rakenteet A – F on esitelty seuraavassa:

Rakenne A: 6819931 – 6819926/ 264546 – 264556

Rakenne A koostuu pyöreähköstä, halkaisijaltaan noin 4 m ja korkeudeltaan 0,6 m olevasta kivirauniosta, jonka keskellä on halkaisijaltaan liki 2 m ja 0,7 m syvä kraaterimainen kuoppa. Kivet rauniossa ovat halkaisijaltaan 15 – 40 cm ja sammaloituneita. Raunio sijaitsee maapohjalla, pellon reunassa. Pyöreästä rauniosta kulkee kohti kaakkoa kiviä, jonka pituus on noin 7 m ja leveys 1,2 – 3 m. korkeutta vallilla on 0,7 m. Kivet rauniovallissa ovat halkaisijaltaan 15 – 50 cm. Vallin kaakonpuoleisessa päässä on kolme suurta kiveä (halkaisijat noin 1,2 m), joista kahdessa on havaittavissa halkaisijaltaan 3,5 cm olevat kairanreiät. Rakenteen ympäristössä on myös pienempiä kiviä siellä täällä. (kuvat 19 - 21)



Kuva 19. Rakenteen A luoteispäädystä oleva raunio, jonka keskellä on kraaterimainen kuoppa. Kuvattu kaakosta. (Kuva: Sastamala, Kiiikoinen 2014: 12)



Kuva 20. Rakenteen A vallimaista osuutta. Kuvattu kaakosta. (Kuva: Sastamala, Kiikoinen 2014: 13)



Kuva 21. Kaksi suurta kiveä rakenteen A kaakkoispäädyssä. Kivissä nähtävissä kairanjäljet. Kuvattu kaakosta. (Kuva: Sastamala, Kiikoinen 2014: 14)

#### Rakenne B: 6819934/ 264521

Rakenne B sijaitsee noin 3 pellon reunasta pohjoiseen, metsässä, pellon ja metsän erottavan metsänpuoleisen töyrään päällä. Paikalla on soikeahko, laajuudeltaan 5 x 2 m oleva kiviraunio, jonka korkeus on 0,4 m. Kivet rauniossa ovat halkaisijaltaan 25 – 100 cm, osa siis todella kookkaita. Raunion päällä on yksi, halkaisijaltaan 1 m oleva kivi. (kuva 22)





Kuva 22. Raunio B kuvattuna koillisesta. (Kuva: Sastamala, Kiikoinen 2014: 15)

Rakenne C: 6819934/ 264525

Rakenne C on pyöreä ja kekomainen kiviraunio, jonka halkaisija on noin 3 m. Korkeutta rauniolla on 0,6 m. 1,5 m koilliseen kivirauniosta sijaitsee pieni, halkaisijaltaan 1 m ja pyöreä, korkeudeltaan 0,3 m oleva kiviraunio. (kuva 23)



Kuva 23. Raunio C, jonka koillispuolella pieni raunio C2. Kuvattu luoteesta. (Kuva: Sastamala, Kiikoinen 2014: 16)

Rakenne D: 6819934/ 264530

Muutamista kivistä koostuva raunio D on muodoltaan pyöreähkö ja halkaisijaltaan alle metrin. Korkeutta kivirauniolla on 0,3 m. (kuva 24)



Kuva 24. Pieni, maantasainen raunio D kuvattuna lounaasta. (Kuva: Sastamala, Kiikoinen 2014: 17)

Rakenne E: 6819938/ 264526

Raunio E on kasattu suuren, halkaisijaltaan 1,2 m oleva kiven pohjoispuolelle, aivan kiven kylkeen kiinni. Kivet ovat kokonaan sammaleen peitossa, mutta tuntuvat nuljuvan jalan alla. Raunion halkaisija on noin 3 m ja korkeus 1m. Muodoltaan raunio on kekomainen. (kuva 25)



Kuva 25. Raunio E kuvattuna koillisesta. (Kuva: Sastamala, Kiikoinen 2014: 18)

Rakenne F: 6819944 – 6819942/ 264523 – 264515

Koordinaattien välisellä alueella sijaitsee pituudeltaan noin 8 m oleva vallimainen kivrakenne. korkeutta rakenteella on 0,4 m ja leveyttä 1 – 2,5 m. Kivet vallissa ovat lohkomaisia, sammaloituneita ja halkaisijaltaan 40 – 100 cm. Kivrakenne on koillis-lounaissauntainen ja sen lounaispäädyssä on pystykivi. Koillispäässä on

pienempien kivien muodostama, halkaisijaltaan 1 m oleva, pyöreä röykkiö, jonka keskellä kasvaa mänty. (kuva 26)



Kuva 26. Rakenne F kuvattuna länsilounaasta. (Kuva: Sastamala, Kiikoinen 2014: 19)

**Havainto-olosuhteet:** Hyvät.

**Luokitusehdotus ja perustelu:** Muu kulttuuriperintökohde. Nykyäänkin viljellyn pellon läheisyydessä sijaitsevia raivausröykkiöitä, jotka eivät luonteensa ja ikänsä puolesta täytä kiinteän muinaisjäännöksen kriteereitä.

**Kohteeseen kohdistuvat maankäyttöpaineet:** Kohde sijaitsee Kiikoisten kirkonkylän kaavamuutosalueella. Kohde on kaavamerkinnällä AO varustetulla alueella ja välittömästi sen kaakkoispuolella. .

**Kartat:** Kartat 1 ja 2

**Kuvat:** Sastamala Kiikoinen 2014: 12 - 19, Kulttuuriympäristöpalvelut Heiskanen & Luoto Oy:n arkistossa.

### 3. VISASEN PELTO

Nimi:	Visasen pelto
Kunta/kylä/tila	Sastamala/Leikku/790-528-1-22
Laji:	löytöpaikka
Ajoitus:	kivikautinen
tyyppi/tyypin tarkenne	löytöpaikka/ irtolöytö
Rauhoitusluokka:	-
Lukumäärä:	-
P:	P: 6819925
I:	I: 264522
Z/m.mpy	n 62,5 m mpy
Koord.selite	Kvartsi-iskoksen löytöpaikan koordinaatit.
Etäisyystieto	Kiikoisten kirkosta 1,4 km eteläkaakkoon.
Peruskartta:	2121 02
Aiemmat tutkimukset:	Nisakoski Antti 1988 inventointi
Aiemmat löydöt:	TYA 447: ?, kymmenen kvartsi-iskosta. (Niskakosken inventoinnin 1988 kaikki löydöt on luetteloitu saman päänumeron alle. Alanumerot ovat 1 – 38. Raportista ei käy ilmi, mitkä alanumerot liittyvät Visasen pellon kohteeseen.)
Löydöt:	KM 40234: 1 ja 2 (2 kvartsi-iskosta)

**Kohteen kuvaus:**

Kohde sijaitsee 1,4 km eteläkaakkoon Kiikoisten kirkosta, Murajannokkaan johtavan Murajantien pohjoispuolella, pellon pohjoisreunassa, noin 35 m päässä tiestä (kuva 27). Löytöpaikan on ensimmäisen kerran tarkastanut Antti Niskakoski (1988) tehdessään Kiikoisten kivikautisten irtolöytöpaikkojen tarkastuksia. Visasen pellostä ei ennen Niskakosken tarkastusta tunnettu irtolöytöjä, mutta ilmeisesti Niskakoski oli saanut jolta kulta vinkin, että ”pellon pohjoislaidasta on aikaisemmin ilmeisesti löytynyt jotakin” (Niskakoski 1988,12). Niskakoski löysi tarkastuksessaan Murajaan vievän tien pohjoispuolella sijaitsevalta pellosta yhteensä kymmenen kvartsi-iskosta (TYA 447:?). Löytöpaikan koordinaatit ovat raportissa väärät eikä raportin liitekartoista käy ilmi löytöpaikan sijainti. Sanallisen kuvauksen perusteella löytöpaikka on kuitenkin kohdennettavissa tässä esittämääni

paikkaa Murajantien pohjoispuoliselle pellolle. Vaikuttaa siltä, että Niskakosken raportin itäkoordinaatti osoittaa kilometrin liiaksi itään.



Kuva 27. Visasen pellon löytöpaikka kuvattuna luoteesta. Kvartsien löytöpaikka merkitty nuolella. (Kuva: Sastamala, Kiikoinen 2014: 20)

Inventoinnissa 2014 tarkastettiin Murajantien pohjoispuolisen pellon ja kaava-alueen olevan metsän reuna tarkasti. Tarkastuksessa pintapoisesti myös pellon pohjoisreunaa, jolloin sängellä olevalta pellolta löydettiin kaksi kvartsi-iskosta (kuva 28). Iskoksista suurempi löytyi koordinaattien P: 6819925, I: 264522 osoittamasta kohdasta ja iskoksista pienempi kohdasta P: 6819921, I: 264537. Löytöpaikan pohjoispuolista aluetta tutkittiin tarkasti tehden metsän puolelle kaava-alueelle myös koepistoja. Merkkejä kiinteästä muinaisjäännöksestä ei metsässä kuitenkaan havaittu.



Kuva 28. Visasen pellon kvartsilöydöt: vasemmalla KM 40234: 1 ja oikealla pienempi KM 40234: 2. (Kuva: Sastamala, Kiikoinen 2014: 21)

Mikäli Visasen peltona tunnetulle peltoalueelle suunnitellaan muuttuvaa maankäyttöä, tulisi paikalla suorittaa tarkkuusinventointi mahdollisen muinaisjäännöksen toteamiseksi. Paikka on topografialtaan otollinen kivikautiselle asutukselle ja aiemmat runsaat löydöt (Niskakosken löytämät 10 kvartsi-iskosta) yhdessä nyt tehtyjen kvartsilöytöjen kanssa viittaavat siihen, että paikalla on sijainnut kivikautinen asuinpaikka. Tarkkuusinventoinnissa tulisi selvittää, onko peltokerroksen alla säilyneenä asuinpaikkaan liittyviä kulttuurikerroksia. Kiikoisten kirkonkylän asemakaavan muutosalueen inventoinnissa tähän ei ollut mahdollisuutta, koska löytöpaikka sijaitsee kaava-alueen ulkopuolella.

**Havainto-olosuhteet:** Kohtuulliset. Tarkastusajankohtana pelto oli sängellä, mutta sitä pystyttiin silti pintapöimimaan kohtuullisin havaintomahdollisuuksin.

**Luokitusehdotus ja perustelu:** Irtolöytö. Yksittäisiä kvartsi-iskoksia arkeologisesti potentiaaalilta paikalta.

**Kohteeseen kohdistuvat maankäyttöpaineet:** Ei tiedossa olevia maankäyttöpaineita.

**Kartat:** Kartat 1 ja 2

**Kuvat:** Sastamala Kiikoinen 2014: 20 – 21, Kulttuuriympäristöpalvelut Heiskanen & Luoto Oy:n arkistossa.

### Liite 1. Sastamala, Kiikoisten kirkonkylän asemakaavan muutosalueen arkeologinen inventointi 2014. Digitaalikuvaluettelo.

Kuvannut Kirsi Luoto 2014. Kuvat on arkistoitu Kulttuuriympäristöpalvelut Heiskanen & Luoto Oy:n arkistoon.

Kuva	Aihe	Kuvattu suunnasta	Pvm
1	Kiikoistentien ja Hämeenlahdentien risteys.	etelälounas	6.10.
2	Koekuoppa Hämeenlahdentien ja Kiikoistentien risteuksen koillispuolisella alueella.	-	10.11.
3	Koepisto osa-alue 1:n eteläosassa.	kaakko	3.11.
4	Rantaterassi Kiikoisjärven rannassa.	luode	4.11.
5	Osa-alueen 3 metsäalueet olivat tyypillisesti erittäin kivikkoisia.	kaakko	4.11.
6	Osa-alueen 3 metsäalueen ja sen lounaispuolisen pellon välissä oli selkeä, osin ojankaivuun yhteydessä syntynyt töyräs.	eteläkaakko	4.11.

7	Hakattu ja laikutettu suoalue kaava-alueen eteläosassa.	koillinen	3.11.
8	Suoalueelta löydetyt luontaiset rautasaostumat puhdistettuina.		18.11.
9	Murajannokan rajamerkki.	koillinen	4.11.
10	Murajannokan rajamerkki.	lounas	4.11.
11	Pystykivi Murajannokan rajamerkin keskellä.	lounas	4.11.
12	Rakenteen A luoteispäädyn raunio.	kaakko	4.11.
13	Rakenteen A keskiosan kivivallia.	kaakko	4.11.
14	Rakenteen A kaakkoispäädyn kaksi suurta kiveä.	kaakko	4.11.
15	Raunio B.	koillinen	4.11.
16	Raunio C.	luode	4.11.
17	Raunio D.	lounas	4.11.
18	Raunio E.	koillinen	4.11.
19	Raunio F.	länsilounas	4.11.
20	Visasen pellon löytöpaikka.	luode	3.11.
21	Visasen pellon kvartsilöydöt.	-	18.11.

**Liite 1. Sastamala, Kiikoisten kirkonkylän asemakaavan muutosalueen arkeologinen inventointi 2014.  
Koekuoppakuvaukset.**

Koepisto 1: Raivausraunion B vieressä

0 – 5 cm turve

5 – 7 cm huuhtoutumiskerros

7 – 35 puhdas, rikastunut moreeni

Koepisto 2: 6820054/ 264705

0 – 50 cm turvemulta

50 – 60 cm hiesusavi

60 cm -> savi

Koepisto 3: 6820052/ 264697

0 – 50 cm turvemulta

50 – 60 cm hiesusavi

60 cm -> savi

koepisto 4: 6820039/ 264684

0 – 10 cm turve

10 – 15 cm huuhtoutumiskerros

15 – 20 cm rikastunut tumma hiekka

20 – 40 cm rikastunut vaalea hiekka

Koepisto 5: 6819942/ 264679

0 – 20 cm turvemulta

20 cm -> kivi

Koepisto 6: 6820026/ 264673

0 – 50 cm turvemulta

50 – 60 cm hiesusavi

60 cm -> savi

Koepisto 7: 6820021/ 264664

0 – 50 cm turvemulta

50 – 60 cm hiesusavi

60 cm -> savi

Koepisto 8: 6820045/ 264672

0 – 15 cm turve

15 – 20 cm huuhtoutunut hiekka

20 cm -> kivi

Koepisto 9: 6820072/ 264636

0 – 10 cm turve

10 – 15 huuhtoutumiskerros

15 – 25 cm rikastunut hiekka

Koepisto 10: 6819940/ 264565

0 – 5 cm turve

5 – 15 cm huuhtoutumiskerros

15 – 25 cm rikastunut hiekka

Koepisto 11: 6819944/ 264548

0 – 5 cm turve

5 – 10 cm huuhtoutumiskerros

10 cm -> kivi/kallio



## Koepisto 12: 6819950/ 264540

0 – 5 cm turve  
5 – 7 cm huuhtoutumiskerros  
7 – 12 cm rikastunut hiekka  
12 – 20 cm vaalea hiekka  
20 cm -> kivi

## Koepisto 13: 6819946/ 264514

0 – 5 cm turve  
5 – 10 cm ruskea hiesu  
10 – 20 cm rikastunut hiekka  
20 – 30 cm vaalea hiesu

## Koepisto 14: 6819970/ 264501

0 – 10 cm turve  
10 – 15 cm huuhtoutumiskerros  
15 cm -> kivi

## Koepisto 15: 6820617/ 264244

0 – 12 cm turve  
12 – 24 cm huuhtoutumiskerros  
24 – 38 cm rikastunut hiekka  
38 – 50 vaalea hiekka

## Koepisto 16: 6820619/ 264282

0 – 8 cm turve  
8 – 35 hiesusavi

## Koepisto 17: 6820234/ 264365

0 – 10 cm turve  
10 – 15 cm multa  
15 cm -> kivi

## Koepisto 18:

0 – 10 cm turve  
10 – 35 cm rikastunut moreeni  
35 – 40 cm vaalea moreeni

## Koepisto 19: 6820380/ 264471

0 – 10 cm turve  
10 – 35 cm keltainen hiekka

## Koepisto 20: 6820410/ 264445

0 – 10 cm turve  
10 – 15 cm huuhtoutumiskerros  
15 – 20 cm rikastunut hiekka  
20 cm -> kivi

Koepisto 21: 6820433/ 264404

0 – 10 cm turve

10 – 15 cm huuhtoutumiskerros

15 – 20 cm rikastunut hiekka

20 cm -> kivi

Koepisto 22: 6820390/ 264425

0 – 8 cm turve

8 – 12 cm heikko huuhtoutumiskerros

12 – 18 rikastunut hiekka

18 -> kivi

Koepisto 23: 6820354/ 264482

0 – 7 cm turve

7 – 10 cm heikko huuhtoutumiskerros

10 – 30 cm ruskeankeltainen hiekka (puhdas)

SASTAMALA

KIIKOISTEN KIRKONKYLÄN ASEMAKAAVAN MUUTOSALUEEN ARKEOLOGINEN INVENTOINTI 2014

Kartta 1. Kohteiden 1 - 3 sijainti.

MK 1: 3000

Digit. Kirsi Luoto



kiinteä muinaisjäännös



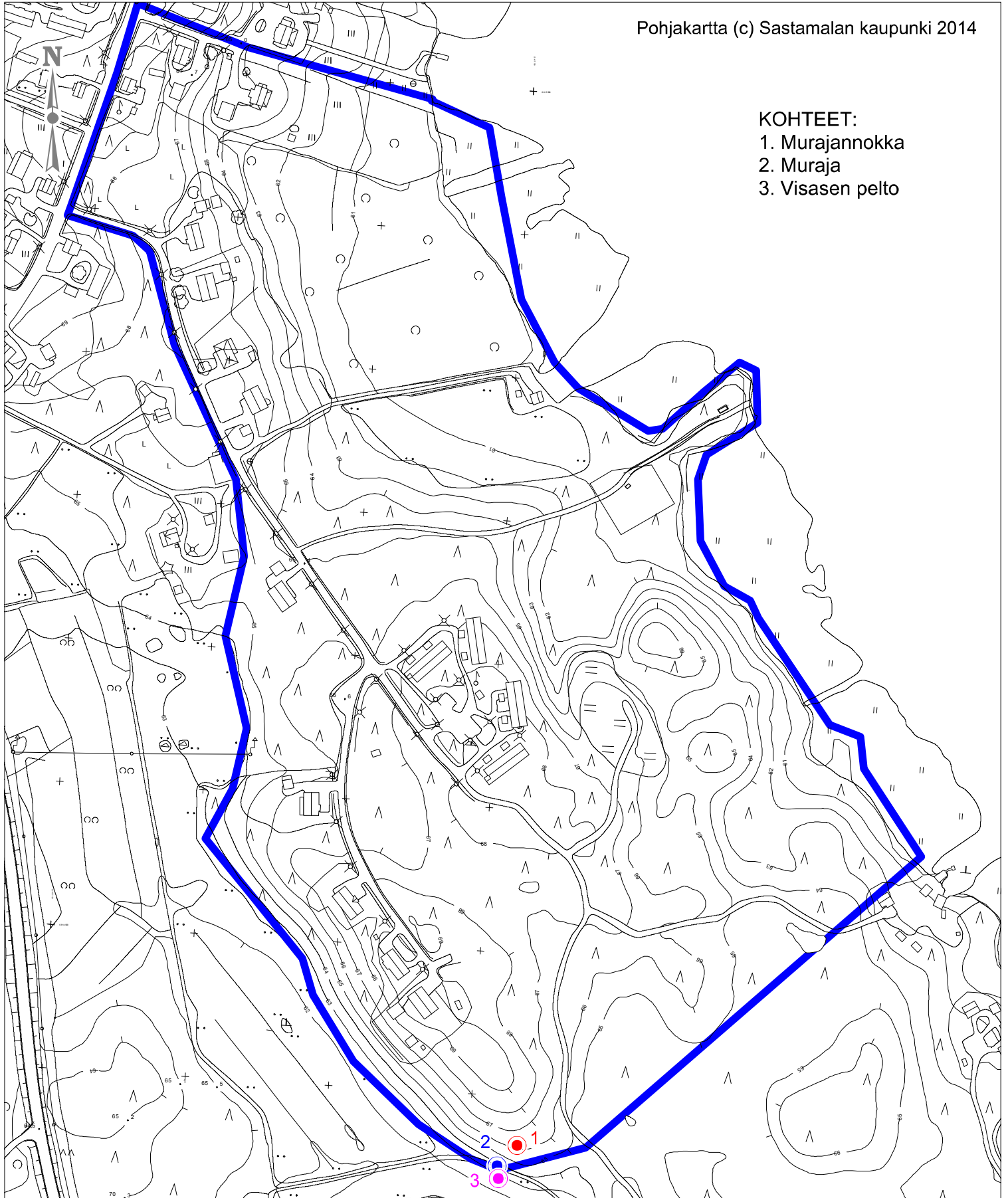
muu kulttuuriperintökohde



irtolöytö



inventointialueen raja



SASTAMALA  
KIIKOISTEN KIRKONKYLÄN ASEMAKAAVAN MUUTOSALUEEN ARKEOLOGINEN INVENTOINTI 2014

Kartta 2. Kohteiden 1 - 3 sijainti.

MK 1: 1000

Digit. Kirsi Luoto

