



KIRSI LUOTO  
KULTTUURIYMPÄRISTÖPALVELUT HEISKANEN & LUOTO OY

## LEMPÄÄLÄ

### KUOKKALA HAKKARI HERRALA OSAYLEISKAAVA-ALUEEN ARKEOLOGINEN TÄYDENNYSSINVEN- TOINTI 2013



## SISÄLLYSLUETTELO

TIIVISTELMÄ .....	1
ARKISTO-JA REKISTERITIEDOT .....	1
1 Johdanto.....	2
2 Menetelmät.....	4
3 Tulokset.....	5
4 Lähteet .....	5
LUETTELO KOHTEISTA.....	7
KOHTEET.....	8
Kiinteät muinaisjäänökset.....	8
Muut kohteet.....	14
LIITE 1. DIGITAALIKUVALUETTELO.....	40
KARTAT:	
Kartta 1. Kohteiden sijainti (MK 1:11000)	
Kartta 2. Kohteiden 1, 3, 5 ja 11 sijainti (MK 1:4500)	
Kartta 3. Kohteiden 2, 8 ja 9 sijainti (MK1:7000)	
Kartta 4. Kohteiden 4, 6, 7 ja 10 sijainti (MK 1:7000)	
Kartta 5. Kohteen 5. Eskola rakenteiden sijainti (MK 1: 1500)	

### Taustakartat:

Maanmittauslaitoksen Maastotietokannan 01/2014 aineistoa  
[http://www.maanmittauslaitos.fi/avoindata\\_lisenssi\\_versio1\\_20120501](http://www.maanmittauslaitos.fi/avoindata_lisenssi_versio1_20120501)

## LEMPÄÄLÄ

### KUOKKALA HAKKARI HERRALA, OSAYLEISKAAVA-ALUEEN ARKEOLOGINEN TÄYDENNYSINVENTOINTI 2013

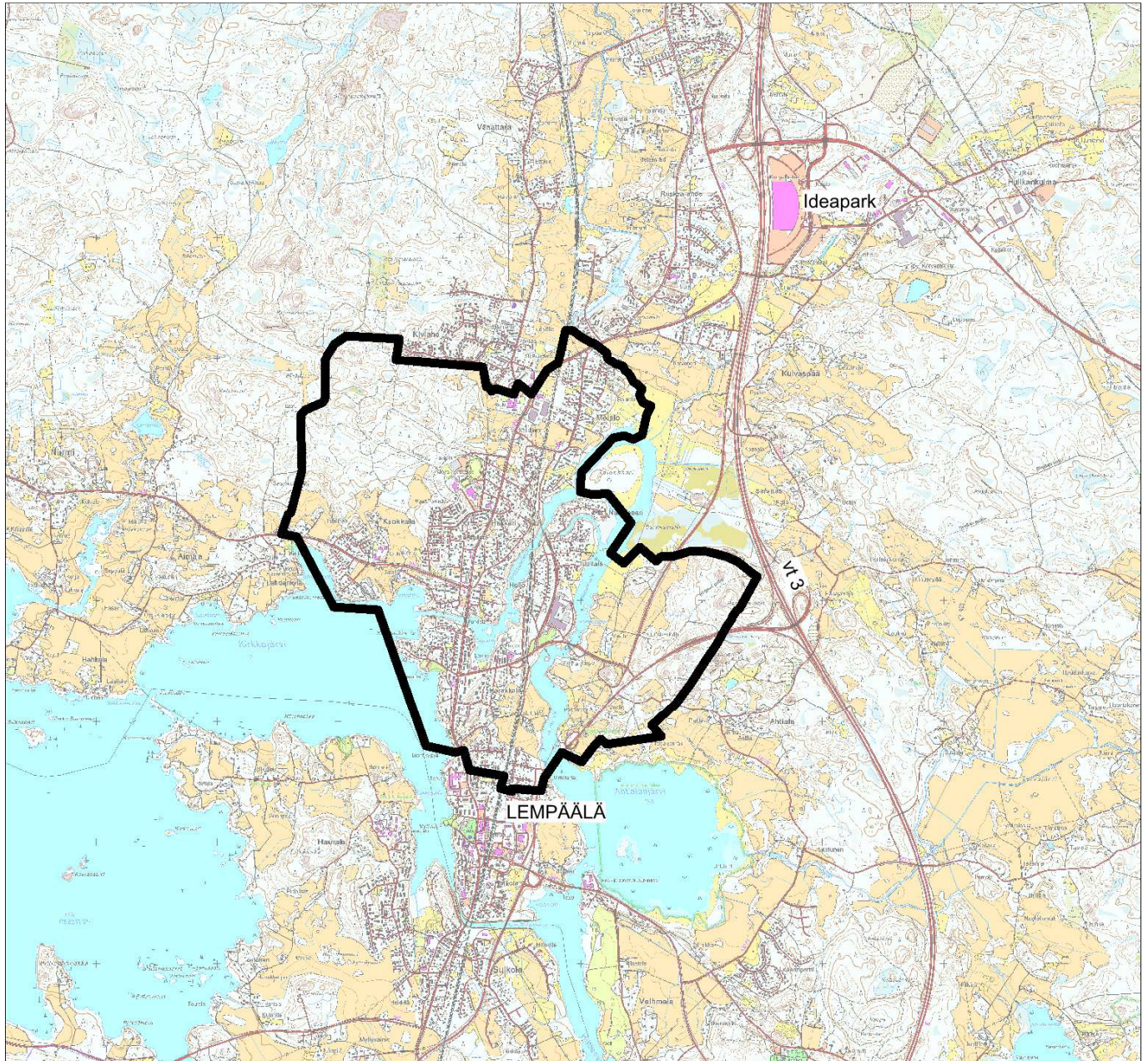
#### TIIVISTELMÄ

Kulttuuriympäristöpalvelut Heiskanen & Luoto Oy suoritti arkeologisen täydennysinventoinnin Lempäälän Kuokkala Hakkari Herrala osayleiskaava-alueella. Täydennysinventoinnin kenttätyöt tehtiin marraskuussa 2013. Inventoinnin kenttätyöosuuteen oli varattu aikaa yhteensä neljä työpäivää. Inventoinnin kenttätöistä ja raportoinnista vastasi arkeologi (FM) Kirsi Luoto. Tutkimuksen kustannuksista vastasi Lempäälän kunta. Osayleiskaava-alueen arkeologisessa täydennysinventoinnissa löydettiin yhteensä 4 uutta kiinteää muinaisjännöstä ja tarkastettiin/dokumentoitiin lisäksi seitsemän niin kutsuttua muuta kohdetta. Löydetyistä muinaisjännöksistä kolme oli ajoitettavissa historialliselle ajalle, yksi oli ajoittamaton.

#### ARKISTO-JA REKISTERITIEDOT

Tutkimuksen laji:	osayleiskaava-alueen arkeologinen täydennysinventointi
Tutkimuslaitos:	Kulttuuriympäristöpalvelut Heiskanen & Luoto Oy
Inventoija:	FM Kirsi Luoto
Kenttätyöaika:	marraskuu 2013 (13.-18.11.2013), yhteensä 4 työpäivää
Peruskartta:	2123 07
Inventointialueen sijainti: ETRS-TM35FIN	P: 6803890 - 6806340 I: 324770 - 327920
Tutkimusten rahoittaja:	Lempäälän kunta
Alkuperäinen tutkimuskertomus:	Kulttuuriympäristöpalvelut Heiskanen & Luoto Oy, arkisto
Kopiot:	Lempäälän kunta Museovirasto Pirkanmaan maakuntamuseo
Löydöt:	Ei löytöjä.
Aikaisemmat tutkimukset:	Luho 1940 inventointi Sipilä & Vuorinen 1994 inventointi Salminen 2009 inventointi Luoto 2013 inventointi





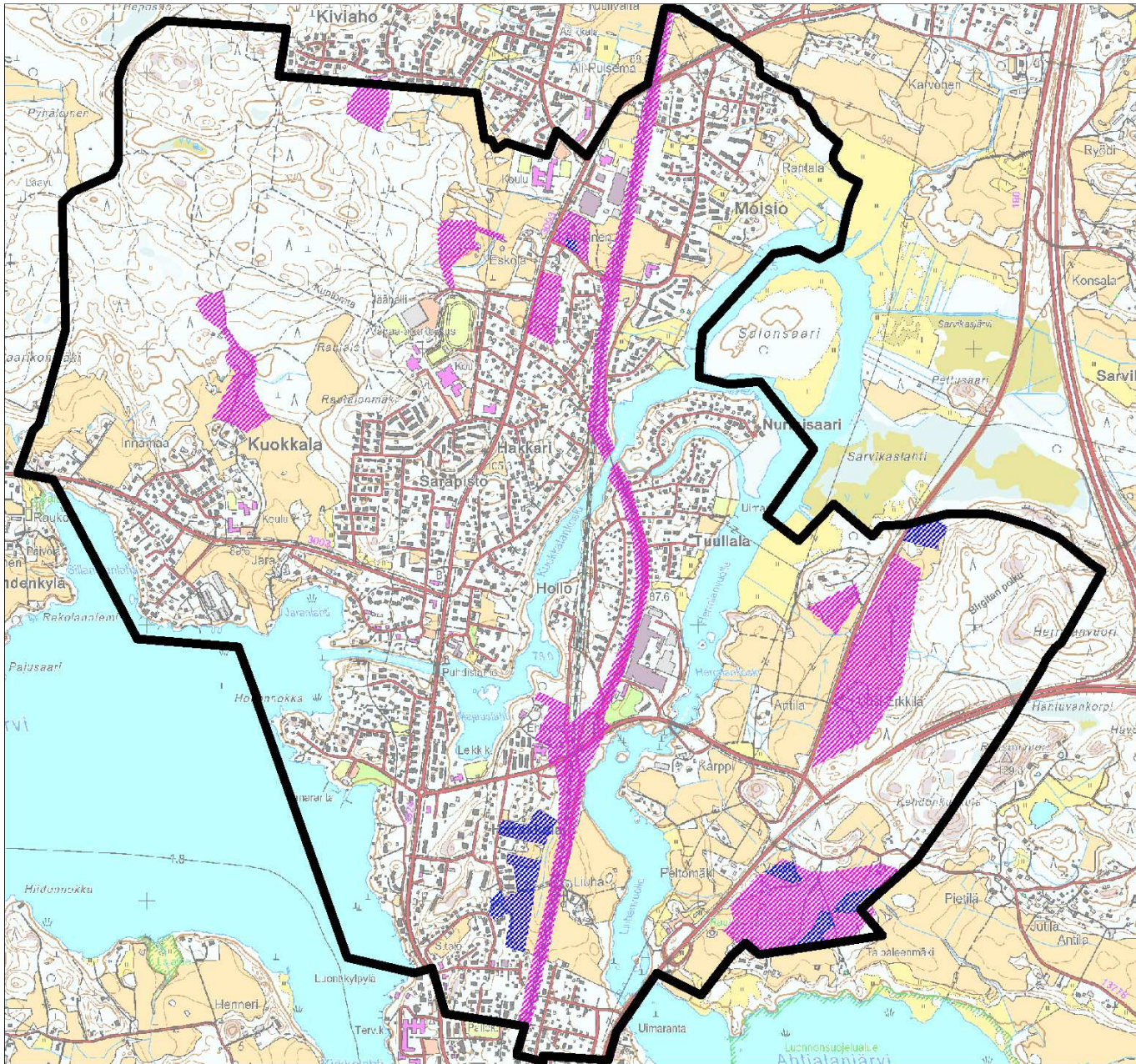
Kuva 1. Osayleiskaava-alueen sijainti on merkitty kartalle mustalla viivalla. Pohjakartta (c) Maanmittauslaitos 01/2014

## 1 Johdanto

Kulttuuriympäristöpalvelut Heiskanen & Luoto Oy suoritti arkeologisen täydennysinventoinnin Lempäälän Kuokkala Hakkari Herrala osayleiskaava-alueella. Pirkanmaan maakuntamuseo edellytti arkeologisen inventoinnin täydentämistä vuoden 2009 inventoinnin (Salminen) osalta alueilla, joille kaavaluonnoksen toisessa vaihtoehdossa suunnitellaan muuttuvaa maankäyttöä ja joita ei ko. inventoinnin yhteydessä oltu tarkastettu. Lisäksi täydentämistä edellytettiin vuoden 2013 inventoinnin (Luoto) osalta Kolkkisen tilakeskuksen lähistöllä alueella, jota koskien maakuntamuseoon oli tullut yleisöilmoitus mahdollisesta röykkiöstä. Molempien inventointien (2009 ja 2013) osalta edellytettiin täydennystä myös Tampere – Helsinki –rautatiehen liittyviä mahdollisia muinaisjäännöksiä koskien. Edellä mainittujen ja maakuntamuseon lausunnon perusteella täydennettäviksi määräytyneiden alueiden lisäksi tarkastettiin Lempäälän kunnan pyynnöstä myös muutamia kaavassa muuttuvan maankäytön alueiksi suunniteltuja



kohtia, jotka ovat kuuluneet vuoden 2009 inventoinnin tutkimusalueeseen. Täydennysinventoinnissa tarkastetut alueet on esitelty inventointikertomuksen kuvan 2 yhteydessä. Alueen topografiasta ja vesistö- ja tutkimushistoriasta kerrotaan alueen aiemmissa inventointikertomuksissa (Salminen Hanna-Leena 2009: Kuokkari Hakkari Herrala, arkeologinen osa-alueinventointi ja Kirsi Luoto 2013: Lempäälä Kuokkala Herrala Hakkari osayleiskaava-alueen täydennysalueen arkeologinen inventointi). Täydennysinventoinnin kenttätyöt tehtiin marraskuussa 2013. Inventoinnin kenttätyöosuuteen oli varattu aikaa yhteensä neljä työpäivää. Inventoinnin kenttätöistä ja raportoinnista vastasi arkeologi (FM) Kirsi Luoto. Tutkimuksen kustannuksista vastasi Lempäälän kunta.



Kuva 2. Silmämääräisesti tarkastetut alueet merkitty aniliinilla rasterilla. Alueet, joilla suoritettiin pintapöimintää tai joille kaivettiin koepistoja on merkitty sinisellä rasterilla. Kaava-alueen raja mustalla viivalla. Pohjakartta (c) Maanmittauslaitos 01/2014



## 2 Menetelmät

Esityövaiheessa tarkasteltiin muinaisjäännösrekisterin tietoja koskien alueen ja sen lähistön kiinteitä muinaisjäännöksiä ja tutustuttiin inventointialueen tutkimushistoriaan sekä alueen lähistöllä suoritettuihin arkeologisiin inventointeihin. Historiallisen Tampere – Helsinki – rautatielinjan sijaintia tarkasteltiin aluetta kuvaavien pitäjänkartan ja senaatinkartan avulla.

Inventoinnin kenttätöistä ja raportoinnista vastasi arkeologi (FM) Kirsi Luoto. Inventoinnin kenttätöitä (4 työpäivää) tehtiin marraskuussa 2013 ja niiden aikana keskityttiin etsimään uusia kiinteitä muinaisjäännöksiä arkeologisesti potentiaaleiltaan alueilta. Inventoinnissa huomioitiin niin esihistorialliset kuin historiallisenkin ajan muinaisjäännökset. Inventointimethodena olivat kentällä käytössä silmämääräinen havainnointi, pintapoiminta ja koekuoppien kaivaminen arkeologisesti mielenkiintoisille alueille (kuvat 3 ja 4). Vinkkejä vuoden 2009 inventointialueella sijaitsevia mahdollisia uusia kohteita koskien paikalliselta informantilta.



Kuva 3. Koekuoppia kaivettiin arkeologisesti mielenkiintoisille alueille, joita ei voitu pintapoimia. Kuva inventointialueen eteläosasta. (KHH\_täydennysinventointi 2013:36)

Kohteita ja inventoinnin kulkua dokumentoitiin sanallisen kuvauksen lisäksi ottamalla digitaalivalokuvia ja paikantamalla tehdyt havainnot satelliittipaikanninta (tarkkuus +/- 5 - 10 m) käyttäen. Raportin koordinaatit on ilmoitettu ETRS-TM35FIN -tasokoordinaatteina. Jälkityövaiheessa digitaalivalokuvat luetteloidiin Kulttuuriympäristöpalvelut Heiskanen & Luoto Oy:n arkistoon ja kartat piirrettiin puhtaaksi käyttäen Map Info- GIS paikkatieto-ohjelmistoa.



Kuva 4. Myöhäisestä inventointiajankohdasta johtuen suuri osa inventointialueen pelloista oli kynöksellä. Kuva alueen eteläosasta. (KHH\_täydennysinventointi 2013:37)



### 3 Tulokset

Lempäälän Kuokkalan Hakkarin Herralan osayleiskaava-alueen arkeologisessa inventoinnissa löydettiin yhteensä 4 uutta kiinteää muinaisjäännöstä ja tarkastettiin/dokumentoitiin lisäksi seitsemän niin kutsuttua muuta kohdetta. Löydetyistä muinaisjäännöksistä kolme oli ajoitettavissa historialliselle ajalle, yksi oli ajoittamaton. Löydetyt historiallisen ajan kiinteät muinaisjäännökset ovat 1. Ratatie (sillan perustuksen jäännös), 2. Hollonranta (maarakenteita/kuoppia) sekä 4. Rautalo (kiviaita). Ajoittamaton kohde on numero 3. Pysäkkitie (kivilatomus).

Niin kutsutut muut kohteet ovat kaikki ajoitukseltaan moderneja/resenttejä. Kohteet ovat 5. Eskola (maa- ja kivirakenteita), 6. Kansakoulutie 1 (peltoröykkiö), 7. Kansakoulutie 2 (käytössä oleva rajamerkki/kiviaita), 8. Uusi-Erkkilä (arkeologisoitunut pihapiiri 1920-luvulta), 9. Taipaleenmäki (kivestä ladottu ajoluiska), 10. Kiviaho (maarakenne) sekä 11. Kolkkinen (resentti, ilmeisesti tienrakennuksen yhteydessä syntynyt kiviraunio).

Tampereella 31.1.2014



Kirsi Luoto  
FM, arkeologi  
Kulttuuriympäristöpalvelut Heiskanen & Luoto Oy

### 4 Lähteet

#### Painamattomat lähteet

Luho Ville 1940. Luettelo Lempäälän pitäjän kiinteistä muinaisjäännöksistä. Museoviraston arkistossa.

Luoto Kirsi 2013: Lempäälä Kuokkala Herrala Hakkari osayleiskaava-alueen täydennysalueen arkeologinen inventointi. Kulttuuriympäristöpalvelut Heiskanen & Luoto Oy:n arkistossa.

Salminen Hanna-Leena 2009: Kuokkari Hakkari Herrala, arkeologinen osa-alueinventointi. Pirkanmaan maakuntamuseon arkistossa.

Schulz, Eeva-Liisa 2000. Lempäälä Kuokkalankoski. Rautakautisen röykkiöalueen koekaivaus. Museoviraston arkistossa.

Schulz, Hans-Peter 1994. Vt 3 inventointi välillä Toijala – Kulju 12.5.-31.5.1994 ja 14.-15.7.1994. Museoviraston arkistossa.

Sipilä Marja & Vuorinen Juha-Matti 1995. Lempäälä. Arkeologinen inventointi toukokuussa 1994. Pirkanmaan maakuntamuseon arkistossa.





LEMPÄÄLÄ

KUOKKALA HAKKARI HERRALA OSAYLEISKAAVAN MUUTOS  
ARKEOLOGINEN TÄYDENNYSINVENTOINTI 2013

Kirsi Luoto

Kulttuuriympäristöpalvelut Heiskanen & Luoto Oy

Luettelo inventoinnissa havaituista kohteista.

Nro	Kohteen nimi	Kohteen laji	Tyyppi	Ajoitus	P: (ETRS-TM35FIN)	I: (ETRS-TM35FIN)	Rauhoitusluokka
1	Ratatie	kiinteä muinaisjäännös	kulkuväylät/sillanpaikat	historiallinen / 1876	6804579	326689	2
2	Hollonranta	kiinteä muinaisjäännös	maarakenteet/kuopat	historiallinen	6803639	326471	2
3	Pysäkkitie	kiinteä muinaisjäännös	kivirakenteet/latomukset	ajoittamaton	6805054	326445	2
4	Rautalo	kiinteä muinaisjäännös	kivirakenteet/kiviaidat	historiallinen	6805134	325261	2
5	Eskola	muu kohde	maarakenteet/ kuopat	moderni/ 1950-luku	6805406	326112	
6	Kansakoulutie 1	muu kohde	kivirakenteet/peltoröykkiöt	moderni	6804919	325347	
7	Kansakoulutie 2	muu kohde	kivirakenteet/kiviaidat	moderni	6805104	325283	
8	Uusi-Erkkilä	muu kohde	asuinpaikat/talonpohjat	moderni	6803692	327602	
9	Taipaleenmäki	muu kohde	kivirakenteet/latomukset	moderni	6802857	327527	
10	Kiviaho	muu kohde	maarakenteet/kuopat	moderni	6805810	325822	
11	Kolkkinen	muu kohde	kivirakenteet/röykkiöt	moderni	6805361	326544	

# KOhteet

## KIINTEÄT MUINAISJÄÄNNÖKSET

### 1. RATATIE

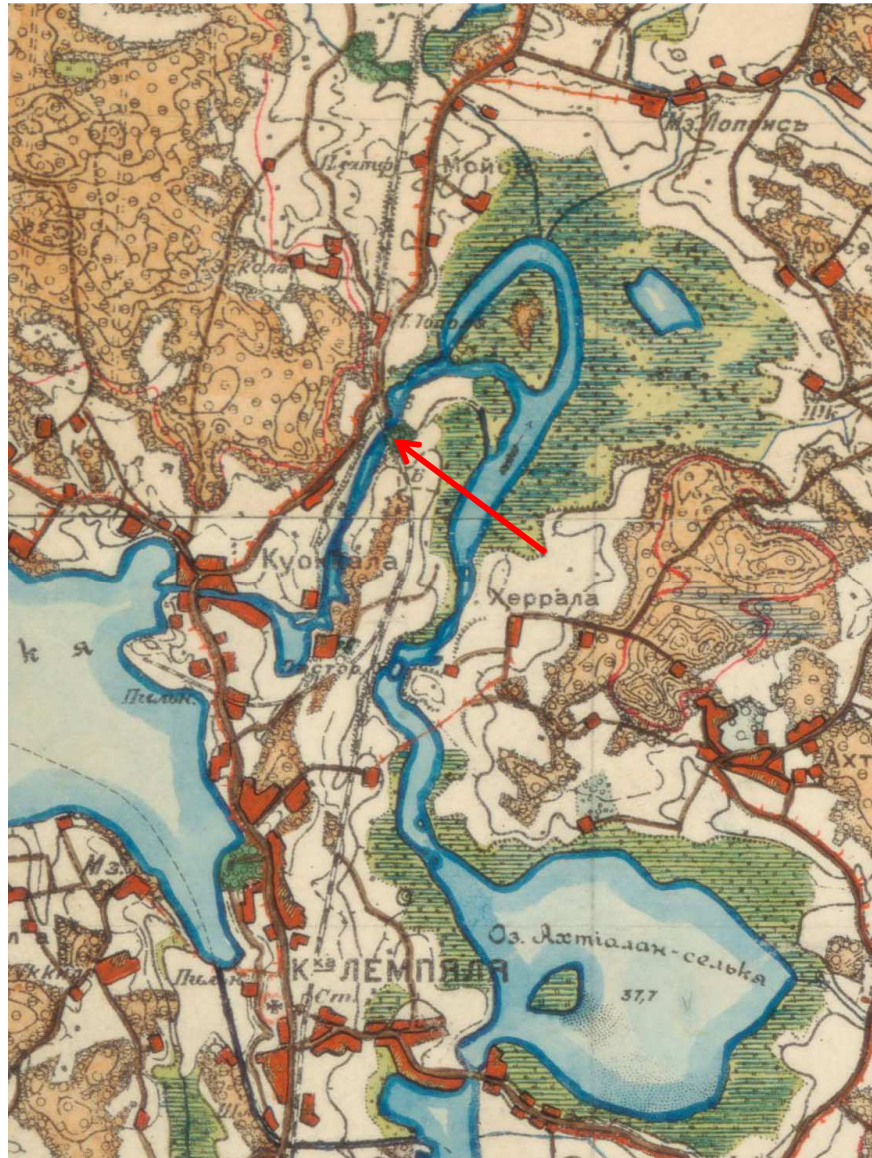
Nimi:	Ratatie
Muinaisjäännösrekisteri-numero	ei ole
Kunta/kylä/tila	Lempäälä/Kuokkala/418-425-10-280
Laji:	kiinteä muinaisjäännös
Ajoitus:	historiallinen/ 1876
tyyppi:	kulkuväylät/sillanpaikat
Rauhoitusluokka:	2
Lukumäärä:	1
P:	P: 6804579
I:	I: 326689
Z/m.mpy	n 80 m mpy
Koord.selite	Keskikoordinaatit. (ETRS-TM35FIN)
Etäisyystieto	Lempäälän kirkosta 2,6 km pohjoiskoilliseen.
Peruskartta:	2123 07
Aiemmat tutkimukset:	ei aiempia tutkimuksia
Aiemmat löydöt:	ei aiempia löytöjä
Löydöt:	ei löytöjä

**Kohteen kuvaus:** Kohde sijaitsee Lempäälän kirkosta 2,6 km pohjoiskoilliseen, Kuokkalankosken kaakkoisrannalla, vanhan Helsinki – Tampere rautatielinjauksen kohdalla, nykyisin kevyenliikenteen väylänä käytössä olevan rautatiesillan alla, kosken partaalla. Paikalla on vanhaan Helsinki – Tampere –rautatiehen liittyvän sillan kivistä ja betonista rakennettu jalusta.

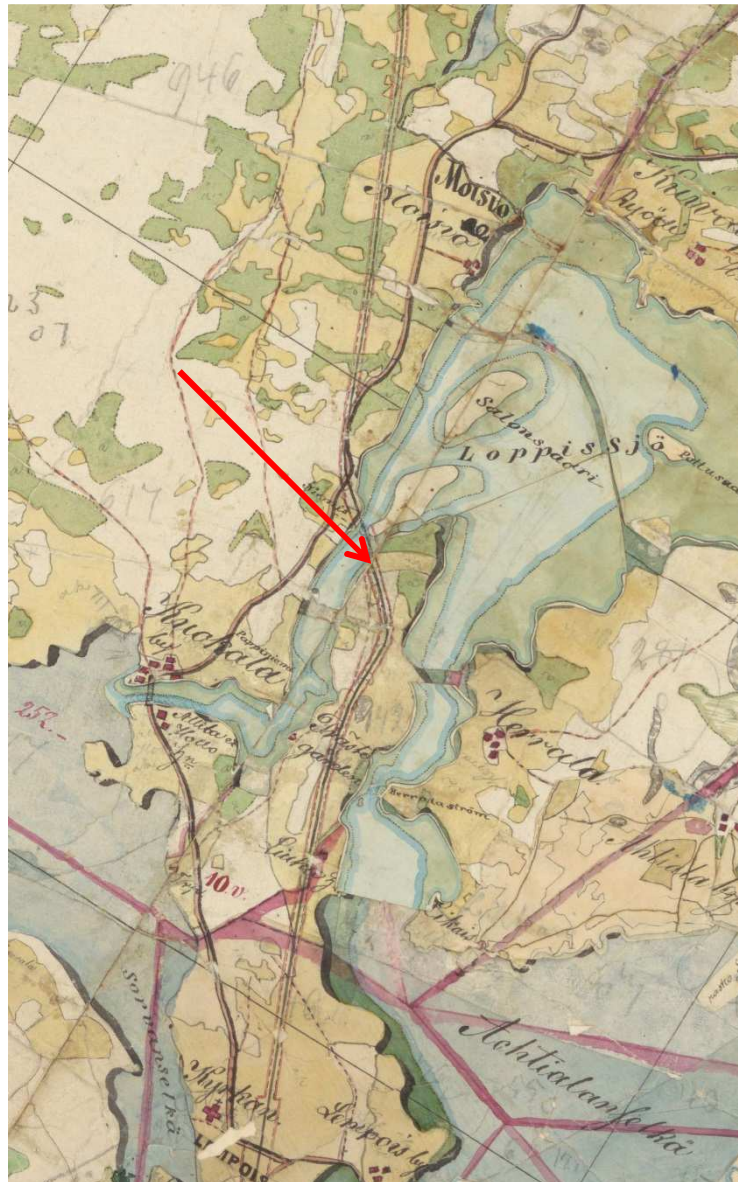
Helsingin ja Hämeenlinnan välille rakennettu Suomen rautatieliikenteen päärata avattiin liikenteelle ensimmäisenä rataosuutena Suomessa vuonna 1862. Rataa jatkettiin muutamien vuosien kuluttua, vuonna 1876, pohjoiseen Tampereelle (Iltanen 2010, 48). Rautatien alkuperäinen linjaus Lempäälän keskustan kohdalla,



on kulkenut nykyisen Nurmisaarentien linjausta (kuva 5 ja 6). Kuokkalankosken ylittävä silta (kuva 7) on ilmeisesti rakennettu vuosien 1933 – 1953 välisenä aikana, jolloin rata tehtiin kaksiraiteiseksi (Schulz 2000, 8). Tällöin vanhemman sillan jalusta olisi jäänyt uudemman alle. Rautatien linjausta suoristettiin Lempäälän keskustan kohdalla, ja rata muutettiin nykyiselle paikalleen 2000-luvun alussa. Vanha Nurmisaarentien linjausta seurailut rataosuus purettiin, ja rakennetut uudemmat rautatiesillat jäivät kevyenliikenteen käyttöön.



Kuva 5. Ote Lempäälän keskustan kohdalta senaatinkartasta, josta käy ilmi Helsinki – Tampere –rautatien alkuperäinen linjaus. Sillanjäännöksen sijaintipaikka merkitty nuolella.



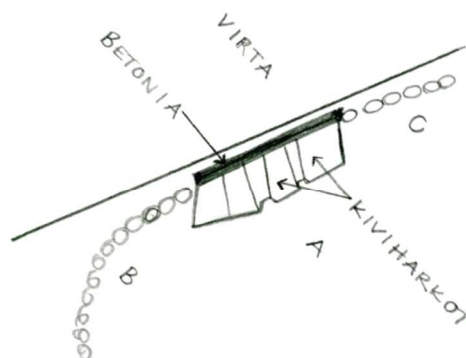
Kuva 6. Ote pitäjänkartasta, johon Helsinki – Tampere –rautatien linjaus on myöhemmin merkitty. Sillanjäännöksen sijaintipaikka merkitty kuvaan nuolella.

Uudemman, teräksisen sillan alla, Kuokkalankosken kaakkoisrannalla, on nähtävissä kivistä ja betonista tehty paikalla aiemmin sijainneen sillan jalusta (rakenne A). Rakenne A on pituudeltaan 7 metriä, leveydeltään 1,5 metriä ja korkeimmillaan 5 metriä. Se koostuu muotoon hakatuista kiviharkoista, jotka on tuettu rautavaarnoilla kiinni toisiinsa. Virran puoleisessa seinämässä on käytetty myös betonia tukemaan rakennetta. Varsinaisen sillan jalustan itä- ja länsipuolella on halkaisijaltaan 0,5 – 1 metriä olevista luonnonkivistä tehty pengerrys. Rakenteen A länsipuolisen penkereen (B) pituus on 6 metriä ja itäpuolisen (C) 7 metriä. Leveydeltään kivipenkereet ovat noin metrin ja korkeudeltaan 0,2 – 5 metriä. (kuvat 8 - 10 ) Nyt kevyenliikenteen käytössä olevan, uudemman sillan vieressä lounaispuolella on runsaasti irtonaisia lohkokiviä, jotka ovat todennäköisesti peräisin paikalla sijainneesta vanhemmasta sillasta ja ovat sen purkujätettä.





Kuva 7. Rautatielinja muutettiin kaksiraiteiseksi vuosien 1933 – 1953 välisenä aikana. Kuvassa näkyvät sillat lienevät peruja tältä ajalta. Vanhempi sillanjäännös sijaitsee kuvassa vasemmalla olevan sillan alla. Kuvattu kaakosta. (KHH\_täydennysinventointi 2013:25)



Kuva 8. Luonnos vanhan historiallisen sillan jalustan rakenteesta. Rakenteen osat B ja C ovat luonnonkivistä tehdyt penkereet. Luonnostellut Kirsi Luoto.



Kuva 9. Panoraamakuva vanhaan rautatiesiltaan liittyvästä rakenteesta. Kuvattu koillisesta. (KHH\_täydennysinventointi 2013:1)



Kuva 10. Löydetty rakenne kuvattuna toiselta puolen virtaa pohjoisluoteesta. (KHH\_täydennysinventointi 2013:2)

**Havaintomahdollisuudet:** Hyvät.

**Luokitusehdotus:** Kiinteä muinaisjäännös, rauhoitusluokka 2. Historialliseen Helsinki – Tampere –rautatiehen (päärata) liittyvä, käytöstä pois jäänyt rakenne.

**Kartat:** Kartat 1 ja 2

**Kuvat:** Lempäälä, Kuokkala Hakkari Herrala osayleiskaava-alueen arkeologinen täydennysinventointi 2013: 1 - 2 (Kulttuuriympäristöpalvelut Heiskanen & Luoto Oy:n arkistossa)



## 2. HOLLONRANTA

Nimi:	Hollonranta
Muinaisjäännösrekisteri-numero	ei ole
Kunta/kylä/tila	Lempäälä/Pappila/418-444-1-79
Laji:	kiinteä muinaisjäännös
Ajoitus:	historiallinen
tyyppi:	maarakenteet/ kuopat
Rauhoitusluokka:	2
Lukumäärä:	6
P:	P: 6803639
I:	I: 326471
Z/m.mpy	n 87,5 m mpy
Koord.selite	Rakenteen A keskikoordinaatit. (ETRS-TM35FIN)
Etäisyystieto	Lempäälän kirkosta 1,6 km pohjoiskoilliseen.
Peruskartta:	2123 07
Aiemmat tutkimukset:	ei aiempia tutkimuksia
Aiemmat löydöt:	ei aiempia löytöjä
Löydöt:	ei löytöjä

**Kohteen kuvaus:** Kohde sijaitsee Lempäälän kirkosta 1,6 km pohjoiskoilliseen, Helsinki – Tampere –rautatien länsipuolella, noin 50 metrin päässä radasta ja noin 90 metriä Katepalintiestä pohjoiseen. Paikalla on kuusi maarakennetta (A - F), jotka sijaitsevat läheisen omakotitalon pohjoiskoillispuolella olevassa pienessä metsikössä. Kohteiden ympäristössä on havaittavissa myös joitakin resenteiltä vaikuttavia kaivantaja, jotka ovat todennäköisesti pieniä kotitarpeeseen kaivettuja sorakuoppia sekä muutamia resentin oloisia kivikasoja. Näitä ei ole sisällytetty muinaisjäännösalueajaukseen. Jäljessä tarkempi kuvaus löydetyistä ja muinaisjäännöksiksi tulkituista maarakenteista:

### Rakenne A (6803639/326471):

Suurakaitteen muotoinen, vallillinen kuopanne, jonka pituus on 3 metriä ja leveys 2 metriä. Kuopanteen syvyys on 0,6 metriä. Vallit ovat korkeudeltaan 0,1 – 0, 2 metriä ja leveydeltään 1 metrin. Kyseessä on todennäköisesti kellarikuopanne.



Kuva 11. Rakenne A kuvattuna länsiluoteesta. (KHH\_täydennysinventointi 2013:3)

Rakenne B:

Rakenne sijaitsee 3 metriä itään kuopanteesta A. Se on pituudeltaan 1,5 metriä ja leveydeltään metrin. Syvyyttä kuopalla on 0,3 metriä. Kyseessä saattaa olla nau-riskuoppa.



Kuva 12. Rakenne B kuvattuna lännestä. (KHH\_täydennysinventointi 2013:4)

Rakenne C:

Rakenne C sijaitsee 1,5 metriä koilliseen kuopanteesta A. Heikosti havaittavissa oleva kuopanne on halkaisijaltaan noin metrin, syvyyttä sillä on 0,3 metriä.



Rakenne D (6803628/326487):

Pyöreän kuopanteen halkaisija on 3,5 metriä ja syvyys 0,7 metriä.



Kuva 13. Rakenne D kuvattuna luoteesta. (KHH\_täydennysinventointi 2013:5)

Rakenne E (6803610/326482):

Pyöreän kuopanteen halkaisija on 4 metriä ja syvyys 1 metrin. Kuopanteen länsireunalla eli rautatien puolella on leveydeltään 1 metriä ja korkeudeltaan 0,5 metriä oleva valli. Rakenteesta noin 20 metriä etelään on noin 7 x 10 metriä laajuisen alue, jolla sijaitsee resenttiä jätettä ja jonka maanpintaa on rikottu. Tätä aluetta ei ole sisällytetty muinaisjäännösalueajukseen.



Kuva 14. Rakenne E kuvattuna pohjoisesta. (KHH\_täydennysinventointi 2013:6)

**Rakenne F:**

Rakenne sijaitsee 2 metriä pohjoiseen rakenteesta E. Se on pyöreä, halkaisijaltaan 1,2 metriä oleva kuopanne, jolla on syvyyttä 0,3 metriä.



Kuva 15. Rakenne F kuvattuna etelästä. (KHH\_täydennysinventointi 2013:7)

Kuopanteet saattavat liittyä kohteesta noin 100 metriä länsiluoteeseen sijaitsevaan Lempäälän historialliseen pappilaan tai olla jäänteitä alueen myöhemmästä maankäytöstä. Pyöreiden kuoppien liittyminen Lempäälän vuoden 1918 tapahtumiin ei ole poissuljettua, joskin epätodennäköistä. Maarakenteiden tarkemman luonteen selvittäminen vaatii jatkotutkimuksia.

**Havaintomahdollisuudet:** Hyvät.

**Luokitusehdotus:** Kiinteä muinaisjäänös, rauhoitusluokka 2. Historialliselle ajalle ajoittuvia maarakenteita, joiden tarkemman luonteen selvittäminen vaatii jatkotutkimuksia.

**Kartat:** Kartat 1 ja 3

**Kuvat:** Lempäälä, Kuokkala Hakkari Herrala osayleiskaava-alueen arkeologinen täydennysinventointi 2013: 3 – 7 (Kulttuuriympäristöpalvelut Heiskanen & Luoto Oy:n arkistossa)



### 3. PYSÄKKITIE

Nimi:	Pysäkkitie
Muinaisjäännösrekisteri-numero	ei ole
Kunta/kylä/tila	Lempäälä/ Kuokkala/ 418-425-6-236
Laji:	kiinteä muinaisjäännös
Ajoitus:	ajoittamaton
tyyppi:	kivirakenteet/ latomukset
Rauhoitusluokka:	2
Lukumäärä:	1
P:	P: 6805054
I:	I: 326445
Z/m.mpy	102,5 m mpy
Koord.selite	Rakenteen keskikoordinaatit. (ETRS-TM35FIN)
Etäisyystieto	Lempäälän kirkosta 3,1 km pohjoiskoilliseen.
Peruskartta:	2123 07
Aiemmat tutkimukset:	ei aiempia tutkimuksia
Aiemmat löydöt:	ei aiempia löytöjä
Löydöt:	ei löytöjä

**Kohteen kuvaus:** Kohde sijaitsee Lempäälän kirkosta 3,1 km pohjoiskoilliseen, noin 70 metriä itään maantiestä 3003 (Tampereentie), Pysäkkitien varrella sijaitsevan kiinteistön pohjoispuolella, metsäisessä, etelään viettävässä mäenrinteessä. Kohteelta on matkaa pohjoiseen, pellon reunaan noin 20 metriä.

Paikalla on kahden, halkaisijaltaan 1,2 metriä ja 1 metriä olevien kivien väliin kasattu kivilatomus. Ladotun osan pituus on noin 2 metriä ja leveys alle metrin. Latomus on hajonnut (hajotettu?) osin, ja irtokivet ovat levinneet alarinteeseen latomuksen pohjois/itäpuolelle. Latomus ja sen ympärillä olevat kivet kattavat noin 4 x 5 metriä laajuisen alueen. Korkeutta latomuksella on 0,7 metriä. Kivet latomuksessa ovat sammaloituneita ja halkaisijaltaan 0,15 – 0,40 metriä. Kyseessä saattaa olla jonkinlainen rajamerkki, mutta yhä käytössä olevalla rajalla se ei näytä sijaitsevan.



Kuva 16. Panoraamakuva Pysäkkien latomuksesta. Säilynyt ladottu osa merkitty kuvaa nuolella. (KHH\_täydennysinventointi 2013:8)



Kuva 17. Yksityiskohtakuva kahden kiven väliin tehdystä latomuksesta. Sama kohta rakenteesta merkitty edelliseen kuvaan nuolella. (KHH\_täydennysinventointi 2013:9)

**Havaintomahdollisuudet:** Hyvät.

**Luokitusehdotus:** Kiinteä muinaisjäänös, rauhoitusluokka 2. Ajoittamaton kivirakenne, jonka tarkemman luonteen selvittäminen vaatii lisätutkimuksia.

**Kartat:** Kartat 1 ja 2

**Kuvat:** Lempäälä, Kuokkala Hakkari Herrala osayleiskaava-alueen arkeologinen täydennysinventointi 2013: 8 - 9 (Kulttuuriympäristöpalvelut Heiskanen & Luoto Oy:n arkistossa)

## 4. RAUTALO

Nimi:	Rautalo
Muinaisjäännösrekisteri-numero	ei ole
Kunta/kylä/tila	Lempäälä/ Kuokkala/ 418-425-7-136
Laji:	kiinteä muinaisjäännös
Ajoitus:	ajoittamaton
tyyppi:	kivirakenteet/ kiviaidat
Rauhoitusluokka:	2
Lukumäärä:	1
P:	P: 6805134
I:	I: 325261
Z/m.mpy	noin 105 m mpy
Koord.selite	Rakenteen keskikoordinaatit. (ETRS-TM35FIN)
Etäisyystieto	Lempäälän kirkosta 3,2 km pohjoisluoteeseen.
Peruskartta:	2123 07
Aiemmat tutkimukset:	ei aiempia tutkimuksia
Aiemmat löydöt:	ei aiempia löytöjä
Löydöt:	ei löytöjä

**Kohteen kuvaus:** Kohde sijaitsee Lempäälän kirkosta 3,2 km pohjoisluoteeseen, Kuokkalan koulun pohjoispuolella metsässä, noin 700 metrin päässä koulusta pohjoisluoteeseen. Paikalla on suorakulmion muotoinen kiviaita. Kiviaidan sivut ovat lähes itä-länsi – pohjois-etelä –suuntaiset. Itä-länsi –suuntaisen sivun pituus on noin 23 metriä ja etelä-pohjois –suuntaisen noin 30 metriä. Leveyttä kiviaidalla on 1 – 1,5 metriä ja korkeutta korkeimmillaan 0,5 metriä. Kiviaidassa käytettyjen, nyt sammaloituneiden kivien halkaisija on 0,2 – 0,4 metriä. Kiviaita erottuu maastossa selkeästi. Se ei sijaitse yhä käytössä olevalla rajalla.





Kuva 18. Rautalon kiviaita kuvattuna kulman kohdalta pohjoisesta. (KHH\_täydennysinventointi 2013:10)

**Havaintomahdollisuudet:** Hyvät. Kohde löydettiin paikallisen informantin vinkin perusteella.

**Luokitusehdotus:** Kiinteä muinaisjäänös, rauhoitusluokka 2. Historialliselle ajalle ajoittuva kiviaita.

**Kartat:** Kartat 1 ja 4

**Kuvat:** Lempäälä, Kuokkala Hakkari Herrala osayleiskaava-alueen arkeologinen täydennysinventointi 2013: 10 (Kulttuuriympäristöpalvelut Heiskanen & Luoto Oy:n arkistossa)



## MUUT KOHTEET

### 5. ESKOLA

Nimi:	Eskola
Muinaisjäännösrekisteri-numero	ei ole
Kunta/kylä/tila	Lempäälä/Kuokkala/418-425-6-314
Laji:	muu kohde
Ajoitus:	moderni, 1950-luku
tyyppi:	maarakenteet/kuopat kivirakenteet/kivivallit kivirakenteet/kiviaidat
Rauhoitusluokka:	-
Lukumäärä:	15
P:	P: 6805406
I:	I: 326112
Z/m.mpy	n 100 - 105 m mpy
Koord.selite	Rakenteen D keskikoordinaatit. (ETRS-TM35FIN)
Etäisyystieto	Lempäälän kirkosta 3,3 km pohjoiseen.
Peruskartta:	2123 07
Aiemmat tutkimukset:	ei aiempia tutkimuksia
Aiemmat löydöt:	ei aiempia löytöjä
Löydöt:	ei löytöjä

**Kohteen kuvaus:** Kohde sijaitsee Lempäälän kirkosta 3,3 km pohjoiseen, pellon laidalla olevassa metsässä, noin 200 metriä Eskolan päärakennuksesta länsilounaaseen. Paikalla on yhteensä 15 kappaletta 1950-luvulla aloitettuun ja kesken jääneeseen rakennushankkeeseen ja pellonraivaukseen liittyvää kivi- ja maarakennetta.

Rakenne A (6805408/326125):

Kuoppa, jonka pituus on 1 metriä, leveys 0,5 metriä ja syvyys 0,2 metriä.

Rakenne B (6805418/326098):

Kuoppa, jonka pituus on 2 metriä, leveys 1 metrin ja syvyys 0,4 metriä.

Rakenne C (6805419/326092):

Y:n muotoinen kuoppa, jonka pituus on 6,5 metriä, leveys suurimmillaan 2 metriä ja syvyys 0,4 metriä.

Rakenne D (6805406/326112):

Suorakaiteen muotoinen, vallillinen kuopanne, jonka sisämitat ovat 3 x 4 metriä ja syvyys 1 metrin. Kuopan vallien leveys on 1 metrin. Kellarikuopanteeksi tulkitun rakenteen sisällä oli inventointihetkellä kaadettujen puiden runkoja. Rakenteesta 2 metriä pohjoiseen sijaitsevan ja halkaisijaltaan 1 metrin olevan kiven eteläpuolella on pieni, soikea kiviroykkiö, jonka halkaisija on 1,2 metriä ja korkeus 0,3 metriä.



Kuva 19. Rakenne D. (KHH\_täydennysinventointi 2013:26)

Rakenne E (6805393/326117):

6 lohkottua kivipaatta, jotka makaavat irtonaisina maassa. Paasien leveys/syvyys on noin 0,5 x 0,4 metriä ja paadet ovat pituudeltaan 1,3 – 2 metriä. Paasien eteläpuolella on pieni, epämääräinen, soikea kuopanne jonka halkaisija on 2,5 metriä ja syvyys 0,3 metriä.



Kuva 20. Rakenne E, hajallaan maassa makaavat kivipaadet. (KHH\_täydennysinventointi 2013:27)

Rakenne F (6805374/326129): Halkaisijaltaan 1 metriä oleva painauma, jonka ympärillä noin 0,5 metriä leveä, matala valli. Erotuu maastosta huonosti.

Rakenne G (6805389/326139):

Soikea, pituudeltaan 2,5 metriä, leveydeltään 1,2 metriä ja korkeudeltaan noin 0,4 metriä oleva kivistä rökkiö. Kivet rökkiössä ovat halkaisijaltaan 0,2 – 0,5 metriä. Rökkiön kivet ovat peräisin läheisestä pellostä.

Rakenne H (6805389/326134):

Halkaisijaltaan 1,5 metriä ja korkeudeltaan 0,3 metriä oleva rökkiö, jonka kiven halkaisija on 0,2 – 0,5 metriä. Rökkiön kivet ovat peräisin läheisestä pellostä.



Kuva 21. Rakenne H. (KHH\_täydennysinventointi 2013:28)

Rakenne I (6805386/326156):

Pitkänomainen rökkiö, jonka pituus 10 metriä, leveys 1,5 metriä ja korkeus 1 metrin. Kivien halkaisija on 0,2 – 0,5 metriä. Rökkiön kivet ovat peräisin läheisestä pellostä.





Kuva 22. Rakenne I. (KHH\_täydennysinventointi 2013:29)

Rakenne J (6805380/326158):

Pituudeltaan 4 metriä, leveydeltään 1,5 metriä ja korkeudeltaan 1 metrin oleva kiviraunio. Kivien halkaisija on 0,2 – 0,5 metriä. Röykkiön kivet ovat peräisin läheisestä pellostä.



Kuva 23. Rakenne J. (KHH\_täydennysinventointi 2013:30)

Rakenne K (6805381/326164):

Pituudeltaan 4 metriä, leveydeltään 1,5 metriä ja korkeudeltaan 1 metrin oleva kiviraunio. Kivien halkaisija on 0,2 – 0,5 metriä. Rakenteen itäpäähän kiinnittyy matalampi, aitamainen kivirakenne, jonka pituus on 3 metriä, leveys 1,5 metriä ja korkeus 0,5 metriä. Tämän rakenteen kiven halkaisija on 0,1 – 0,4 metriä. Röykkiön kivet ovat peräisin läheisestä pellostä.



Kuva 24. Rakenne K. (KHH\_täydennysinventointi 2013:31)

Rakenne L (6805380/326179 = eteläpäätty):

Pituudeltaan noin 20 metriä, leveydeltään 1,5 metriä ja korkeudeltaan 0,3 metriä oleva kiviäitä, joka erottuu osin huonosti maastossa. Aidassa käytettyjen kiven halkaisija on 0,2 – 0,5 metriä.



Kuva 25. Rakenne L. (KHH\_täydennysinventointi 2013:32)

Rakenne M (6805401/320671):

Kellarikuopanteeksi tulkittu nelikulmainen kuoppa, jonka laajuus on 2 x 4,3 metriä ja syvyys 0,6 metriä. Rakenteen pohjoispuolella 2 metrin päässä sijaitsee pieni, halkaisijaltaan 0,5 metriä ja syvyydeltään 0,2 metriä oleva kuopanne.





Kuva 26. Rakenne M. (KHH\_täydennysinventointi 2013:33)

Rakenne N (6805432/326172):

Halkaisijaltaan 2,3 metriä oleva pyöreä kuoppa, jonka syvyys on 0,7 metriä. Rakenteen länsipuolella on aivan vieressä pieni painanne.



Kuva 27. Rakenne N. (KHH\_täydennysinventointi 2013:34)

Rakenne O (6805431/326161):

Laajuudeltaan 3 x 2 metriä ja syvyydeltään 0,7 metriä oleva epämääräinen, re-  
sentin oloinen kaivanto.

Edellä mainittujen rakenteiden lisäksi kohteen aluerajauksen ulkopuolella, noin 90 metrin päässä kohteesta itään, sijaitsee vanha kaivonpaikka. Hirsikehikkoisesta kaivosta (rakenne P, kuva 28) on vielä jäljellä seinämien salvottuja hirsii, jotka ovat leveydeltään 0,2 – 0,3 metriä.





Kuva 28. Hirsikehikkoisen kaivon jäännökset. Kuvattu koillisesta. (KHH\_täydennysinventointi 2013:35)

Aluetta käsittelevään maakirjakarttaan vuodelta 1730 (Ekman) ei ole merkitty asustusta tälle kohtaa, ei myöskään alueen pitäjänkarttaan tai senaatinkarttaan (kuvat 29 – 31). Inventoinnin jälkitöiden aikana oltiin yhteydessä kohteen maanomistajaan, Reijo Eskolaan, jolta saatiin tietoja koskien alueen maankäyttöä. Alueella sijaitsevat maa- ja kivirakenteet, ovat muistitiedon mukaan peräisin alueelle 1950-luvulla suunnitellusta ja kesken jääneestä rakennushankkeesta sekä pellonraivaustyöstä. Reijo Eskolan isän eno, Kustaa Eskola, ryhtyi 1950-luvulla rakentamaan paikalle kiviperustaista, hirsisalvoksista asuinrakennusta itselleen. Kustaa Eskola menehtyi kuitenkin 1957, ja rakennushanke jäi kesken. Alueella sijaitsevat kivirauniot ja kiviaita ovat niin ikään saman ikäisiä. Kivet raunioihin ja kivitaitaan on koottu läheisestä pellostä. Alueella on myös sijainnut kaksi maakellaria, jotka ovat olleet käytössä vielä 1900-luvun jälkimmäisellä puoliskolla sekä epävirallinen, Kustaa Eskolan omaan käyttöön tehty ampurata ja väliaikainen pajarakenus 1950-luvulta. Maahan kaivetut kuopanteet ovat puolestaan syntyneet siitä, kun maa-aineista on kaivettu läheisten teiden kunnostamiseksi. Koska rakennushanke on jäänyt kesken, se ei esiinny aluetta kuvaavassa peruskartassa vuodelta 1954. Lempäälän kunnan arkistosta ei löytynyt rakennushanketta koskevaa rakennuslupaa. Tämä ei kuitenkaan ole merkillistä, sillä 1950-luvulla rakennuslupakäytäntö ei vielä ollut vakiintunutta. Lisäksi lupia haettiin harvemmin eritoten silloin, kun rakennushankkeet sijaitsivat omalla maalla.



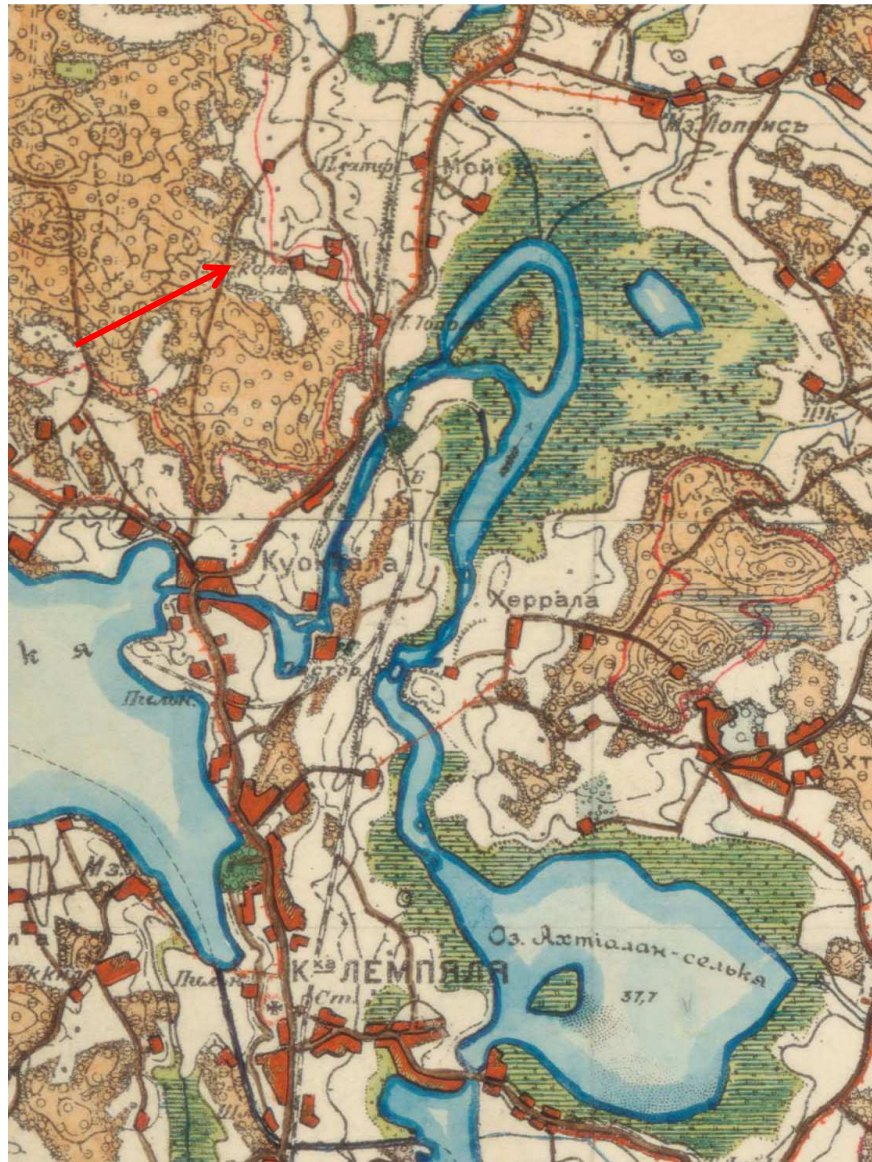
Kuva 29. Daniel Ekmanin (1730) kartta, ote Eskolan aluetta kuvaavasta osasta.





Kuva 30. Aluetta kuvaavassa pitäjänkartassa ei kohteen alueelle ole merkitty asutusta.





Kuva 31. Senaatinkartassakaan ei kohteen alueelle ole merkitty asutusta.

**Havaintomahdollisuudet:** Hyvät. Kohde löydettiin paikallisen informantin vinkin perusteella.

**Luokitusehdotus:** Muu kohde. 1950-luvulla aloitetun ja kesken jääneen rakennusprojektin jäännökset eivät täytä kiinteän muinaisjäännöksen kriteereitä. Ei suojelukohde.

**Kartat:** Kartat 1, 2 ja 5

**Kuvat:** Lempäälä, Kuokkala Hakkari Herrala osayleiskaava-alueen arkeologinen täydennysinventointi 2013: 26 - 35 (Kulttuuriympäristöpalvelut Heiskanen & Luoto Oy:n arkistossa)

## 6. KANSAKOULUTIE 1

Nimi:	Kansakoulutie 1
Muinaisjäännösrekisteri-numero	ei ole
Kunta/kylä/tila	Lempäälä/ Kuokkala/ 418-425-2-73
Laji:	muu kohde
Ajoitus:	moderni
tyyppi:	työ- ja valmistuspaikat/ viljelyrauniot
Rauhoitusluokka:	-
Lukumäärä:	1
P:	P: 6804919
I:	I: 325347
Z/m.mpy	noin 97,5 m mpy
Koord.selite	Rakenteen keskikoordinaatit. (ETRS-TM35FIN)
Etäisyystieto	Lempäälän kirkosta 2,9 km pohjoisluoteeseen.
Peruskartta:	2123 07
Aiemmat tutkimukset:	ei aiempia tutkimuksia
Aiemmat löydöt:	ei aiempia löytöjä
Löydöt:	ei löytöjä

**Kohteen kuvaus:** Kohde sijaitsee Lempäälän kirkosta 2,9 km pohjoisluoteeseen, Kuokkalan koulun pohjoispuolella metsässä, pellon reunassa, noin 400 metrin päässä koulusta pohjoisluoteeseen. Paikalla on suurista, halkaisijaltaan 0,3 – 0,7 metriä olevista kivistä kasattu, selväreunainen kiviraunio. Raunion pituus on 6 metriä, leveys 2 metriä ja korkeus 1,3 metriä. Rakenne on resentti.

Rauniosta noin 10 metriä koilliseen on luode – kaakkois -suuntaisessa rivissä 5 pystykiveä. Kivet ovat pienehköjä ja korkeudeltaan noin 0,3 metriä. Kivet ovat samassa linjassa kuin paaluin merkitty todennäköinen rajalinjaus. Kivirivi vaikuttaa resentiltä.





Kuva 32. Nykyisellä rajalinjalla oleva kivistä kivirivi kuvan etualalla, moderni peltoraunio nuolen kohdalla puun takana. (KHH\_täydennysinventointi 2013:11)



Kuva 33. Rautalon resentti peltoraunio kuvattuna pohjoiskoillisesta. (KHH\_täydennysinventointi 2013:12)

**Havaintomahdollisuudet:** Hyvät. Kohde paikallisen informantin vinkin perusteella.

**Luokitusehdotus:** Muu kohde. Resentti kohde ei täytä kiinteän muinaisjännöksen kriteereitä. Ei suojelukohde.

**Kartat:** Kartat 1 ja 4

**Kuvat:** Lempäälä, Kuokkala Hakkari Herrala osayleiskaava-alueen arkeologinen täydennysinventointi 2013: 11 - 12 (Kulttuuriympäristöpalvelut Heiskanen & Luoto Oy:n arkistossa)



## 7. KANSAKOULUTIE 2

Nimi:	Kansakoulutie 2
Muinaisjäännösrekisteri-numero	ei ole
Kunta/kylä/tila	Lempäälä/ Kuokkala/ 418-425-7-136
Laji:	muu kohde
Ajoitus:	moderni
tyyppi:	kivirakenteet/ kiviaidat
Rauhoitusluokka:	-
Lukumäärä:	2
P:	P: 6805104
I:	I: 325283
Z/m.mpy	noin 100 m mpy
Koord.selite	Rakenteen A keskikoordinaatit. (ETRS-TM35FIN)
Etäisyystieto	Lempäälän kirkosta 3,2 km pohjoisluoteeseen.
Peruskartta:	2123 07
Aiemmat tutkimukset:	ei aiempia tutkimuksia
Aiemmat löydöt:	ei aiempia löytöjä
Löydöt:	ei löytöjä

**Kohteen kuvaus:** Kohde sijaitsee Lempäälän kirkosta 3,2 km pohjoisluoteeseen, Kuokkalan koulun pohjoispuolella metsässä, noin 660 metrin päässä koulusta pohjoisluoteeseen. Paikalla on kaksi kiviaitaa (A ja B), jotka sijaitsevat yhä asutun talon pihapiirin tuntumassa.

Kiviaita A sijaitsee aivan Kansakoulutien jatkeena olevan metsäautotien vieressä, tien länsipuolella. Kiviaidan pituus on 10 metriä, leveys 0,5 metriä ja korkeus 0,3 metriä. Aita lienee syntynyt tien raivauksen yhteydessä ja vaikuttaa nuorelta.

Kiviaita B sijaitsee noin 15 metriä Kansakoulutiestä itään ja on pituudeltaan 10 metriä, leveydeltään 0,5 – 1 metriä ja korkeudeltaan 0,3 metriä. Lähes etelä-pohjois –suuntaisen kiviaidan pohjoispäässä on pystykivi. Kiviaita sijaitsee nykyäänkin käytössä olevalla rajalla ja se lieneekin nuorehko rajamerkki.



Kuva 34. Tien vieressä, länsipuolella oleva resentti kiviaita tai raivauskivikko. Kuvattu etelästä. (KHH\_täydennysinventointi 2013:13)



Kuva 35. Yhä käytössä olevalla rajalla sijaitseva kiviaita kuvattuna etelästä. (KHH\_täydennysinventointi 2013:14)



Kuva 36. Kiviainan päässä oleva pystykivi kuvattuna etelälounaasta. (KHH\_täydennysinventointi 2013:15)

**Havaintomahdollisuudet:** Hyvät. Kohde löydettiin paikallisen informantin vinkin perusteella.

**Luokitusehdotus:** Muu kohde. Resentti kohde ei täytä kiinteän muinaisjännökseen kriteereitä, rakenne B sijaitsee yhä käytössä olevalla rajalla. Ei suojelukohde.

**Kartat:** Kartat 1 ja 4

**Kuvat:** Lempäälä, Kuokkala Hakkari Herrala osayleiskaava-alueen arkeologinen täydennysinventointi 2013: 13 - 15 (Kulttuuriympäristöpalvelut Heiskanen & Luoto Oy:n arkistossa)

## 8. UUSI-ERKKILÄ

Nimi:	Uusi-Erkkilä
Muinaisjännösrekisterinumero	ei ole
Kunta/kylä/tila	Lempäälä/Herrala/418-406-9-9
Laji:	muu kohde
Ajoitus:	moderni
tyyppi:	asuinpaikat/ talonpohjat
Rauhoitusluokka:	-
Lukumäärä:	7



P:	P: 6803692
I:	I: 327602
Z/m.mpy	noin 87,5 m mpy
Koord.selite	Navetan perustuksen eteläpään koordinaatit. (ETRS-TM35FIN)
Etäisyystieto	Lempäälän kirkosta 2,2 km koilliseen.
Peruskartta:	2123 07
Aiemmat tutkimukset:	ei aiempia tutkimuksia
Aiemmat löydöt:	ei aiempia löytöjä
Löydöt:	ei löytöjä

**Kohteen kuvaus:** Kohde sijaitsee Lempäälän kirkosta 2,2 km koilliseen, maantien 190 itäpuolella, lähimmillään noin 20 metriä tiestä. Peltoaukean etelälaidassa olevassa, pohjoiseen laskevassa rinteessä on useita Erkkilän tilakeskuksen rakennusten jäännöksiä. Aluetta kuvaavassa geometrisessä kartassa vuodelta 1766 ei paikalla näytä olevan asutusta (kuva 37), kuten sitä ei ole pitäjänkartankaan mukaan (kuva 38). Senaatinkarttaan on merkitty asuinpaikka kylätien eteläpuolelle, mutta kyseessä saattaa merkintävirhe (kuva 39). Rakennukset näkyvät vuoden 1954 perustakartassa (kuva 40) ja osa vielä vuoden 1991 peruskartassa (kuva 41). Rakennusten jäännökset lienevät paikalle noin 1920-luvulla rakennetuista rakennuksista. Rakennusten jäännökset ovat pääasiassa kivisiä ja betonisia perustuksia, mutta osassa rakennuksista (vaja, mahdollinen sauna ja ulkokuusi) on jäljellä vielä maanpäällisiäkin rakenteita.



Kuva 37. Ote geometrisestä kartasta (1766), johon kohteen summittainen sijainti merkitty nelikulmiolla.



Kuva 38. Ote pitäjänkartasta, johon kohteen sijainti on merkitty nuolella.



Kuva 39. Ote senaatinkartasta, johon kohteen sijainti on merkitty nuolella.

Vt 3:n suunnitteluun liittyvässä Toijala – Kulju linjauksenosalle sijoittuneessa arkeologisessa inventoinnissa löysi Hans-Peter Schulz (1994) Uusi-Erkkilän pihapiirin läheisyydestä kaksi erillistä löytöpesäkettä (kuva 42) peltojen pintapoiminnan yhteydessä (inventoinnin kohde 6. Lempäälä Herrala Uusi-Erkkilä, s. 30). Pihapiirin vierestä, luoteispuolelta löytyi nk. alueelta 1 noin 30 x 20 metrin suuruisella alalta rautakuonapaloja, palanutta savea, tuluspiitä, yksi hevosenkengännaula ja paikoitellen runsaasti palaneita kiviä. Koepistoissa ei tavattu kulttuurikerrosta. Schulz tulkitsi kohteen kokonaan tuhoutuneeksi raudanvalmistuspaikaksi tai historialliselle ajalle ajoittuvaksi pajan paikaksi (rauh. lk 3). Alueelta 2 (noin 40 x 20 metriä) löytyi kvartsiesineitä ja -iskoksia sekä myös joukko historiallisen ajan tuluspiitä. Pellon pinnalla näkyi vain muutama palanut kivi. Ohuen peltokerroksen alla oli puhdasta savea. Paikalla on Schulzin mukaan sijainnut kivikautinen asuinpaikka (rauh.lk 3), joka on eroosion ja viljelyn vuoksi kokonaan tuhoutunut. Löytöpaikat olivat vuoden 2013 inventoinnin aikaan peitteiset, eikä uusia havaintoja alueilta tehty.



Suomen maatalousmuseo Sarkan ylläpitämällä Suomen sukutilat webissä – nettisivuilla Erkkilän tilasta vuonna 1932 kerrotaan näin (ensisijainen lähde: Suomen maatilat, osa II): ”Omistajat v:sta 1928 Väinö Kataja ja puolisonsa Severina (o.s. Kautonen). Pinta-ala 96,75 ha, josta puutarhaa 0,4, peltoa 21,27, niittyä 14, viljeltyä laidunta 15 ja metsämaata 46,08 ha. Pellot epätasaisia ja laadultaan vaihtelevia. Talouskeskus viljelysten reunassa, n. 400 m Herralan virrasta. Rakennukset puusta. Osittain 2-kerroksinen päärakennus (7 huon.) v:lta 1920. Karjasuoja, jossa on 20 lehmän navetta, 4 hevosen talli ja sikala, rakennettu v. 1924. Sähköpumppu nostaa veden talliin ja navettaan, jossa on myös automaattiset juottolaitteet.”



Kuva 40. Erkkilän tilakeskuksen rakennukset vuoden 1954 peruskartalla. Kartassa näkyvien rakennusten jäännökset on paikannettavissa maastossa, päärakennuksesta on tosin jäljellä vain muutamia muotoon hakattuja paasia.



Kuva 41. Ote vuoden 1991 peruskartasta. Suurin osa Erkkilän ulkorakennuksista on jo purettu. Jäljellä ovat päärakennus ja yksi ulkorakennuksista.



Kuva 42. Ote Schulzin (1994, 33) inventoinnin karttaotteesta, johon on kuvattu Uusi-Erkkilän löytöalueet 1 ja 2.

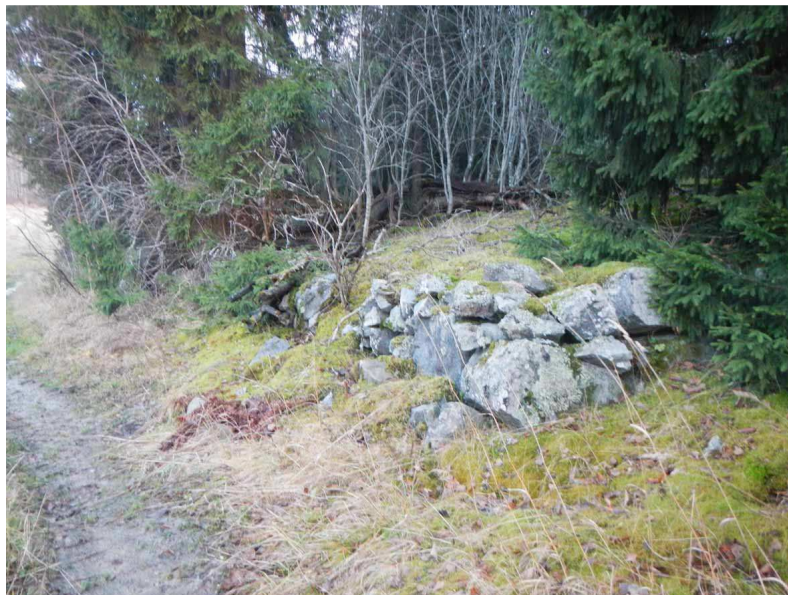


Kuva 43. Navetan kiviperustusta kuvattuna koillisesta. (KHH\_täydennysinventointi 2013:16)





Kuva 44. Ulkorakennuksen perustus kuvattuna länsilounaasta.  
(KHH\_täydennysinventointi 2013:17)



Kuva 45. Piha-alueen tienpuoleista kiviengerrystä kuvattuna lounaasta.  
(KHH\_täydennysinventointi 2013:18)



Kuva 46. Kellarin yhä pystyssä olevat maanpäälliset rakenteet. (KHH\_täydennysinventointi 2013:19)

**Havaintomahdollisuudet:** Hyvät.

**Luokitusehdotus:** Muu kohde. Moderni kohde ei täytä kiinteän muinaisjäännöksen kriteereitä. Ei suojelukohde.

**Kartat:** Kartat 1 ja 3

**Kuvat:** Lempäälä, Kuokkala Hakkari Herrala osayleiskaava-alueen arkeologinen täydennysinventointi 2013: 16 - 19 (Kulttuuriympäristöpalvelut Heiskanen & Luoto Oy:n arkistossa)

## 9. TAIPALEENMÄKI

Nimi:	Taipaleenmäki
Muinaisjäännösrekisterinumero	ei ole
Kunta/kylä/tila	Lempäälä/ Hävältilä/ 418-413-1-5
Laji:	muu kohde
Ajoitus:	moderni
tyyppi:	kivirakenteet/ latomukset
Rauhoitusluokka:	-
Lukumäärä:	1



P:	P: 6802857
I:	I: 327527
Z/m.mpy	noin 90 m mpy
Koord.selite	Rakenteen keskikoordinaatit. (ETRS-TM35FIN)
Etäisyystieto	Lempäälän kirkosta 1,7 km koilliseen.
Peruskartta:	2123 07
Aiemmat tutkimukset:	ei aiempia tutkimuksia
Aiemmat löydöt:	ei aiempia löytöjä
Löydöt:	ei löytöjä

**Kohteen kuvaus:** Kohde sijaitsee Lempäälän kirkosta 1,7 km koilliseen, Ahtialanjärven pohjoispuolella, noin 180 metriä rannasta olevassa metsikössä, noin 120 metriä läheisen Taipaleenmäki-nimisen tilan päärakennuksesta pohjoiseen.

Paikalla on luonnonkivistä ladottu riihen tai muun maatilan ulkorakennuksen ajojuiska. Rakenne on kooltaan 7 x 3,5 metriä ja korkeutta sillä on 1,4 metriä. Rakenteeseen käytettyjen kivien halkaisija on 0,2 – 0,5 metriä. Ajojuiska liittyyne läheisen Taipaleenmäen tilaan.



Kuva 47. Taipaleenmäen kivistä ladottu ajojuiska kuvattuna itäkoillisesta. (KHH\_täydennysinventointi 2013:20)

**Havaintomahdollisuudet:** Hyvät.

**Luokitusehdotus:** Muu kohde. Resentti kohde ei täytä kiinteän muinaisjäännöksen kriteereitä. Ei suojelukohde.

**Kartat:** Kartat 1 ja 3

**Kuvat:** Lempäälä, Kuokkala Hakkari Herrala osayleiskaava-alueen arkeologinen täydennysinventointi 2013: 20 (Kulttuuriympäristöpalvelut Heiskanen & Luoto Oy:n arkistossa)

## 10. KIVIAHO

Nimi:	Kiviaho
Muinaisjäännösrekisterinumero	ei ole
Kunta/kylä/tila	Lempäälä/ Kuokkala/ 418-425-6-236
Laji:	muu kohde
Ajoitus:	moderni
tyyppi:	maarakenteet/ kuopat
Rauhoitusluokka:	-
Lukumäärä:	1
P:	P: 6805810
I:	I: 325822
Z/m.mpy	noin 107,5 m mpy
Koord.selite	Rakenteen keskikoordinaatit. (ETRS-TM35FIN)
Etäisyystieto	Lempäälän kirkosta 3,7 km pohjoiseen.
Peruskartta:	2123 07
Aiemmat tutkimukset:	ei aiempia tutkimuksia
Aiemmat löydöt:	ei aiempia löytöjä
Löydöt:	ei löytöjä

**Kohteen kuvaus:** Kohde sijaitsee Lempäälän kirkosta 3,7 km pohjoiseen, metsässä, Kiviahon kaupunginosassa sijaitsevasta päiväkodista 180 metriä eteläkaakkoon, polun vieressä. Paikalla on pituudeltaan 4 metriä, leveydeltään 1,3 metriä ja syvyydeltään 0,4 metriä oleva kuopanne. Kuopanteen seinämät ovat jyrkähköt



ja se vaikuttaa resentiltä. Kuopan seinämän alaosaan kaivetussa koekuopassa ei ollut havaittavissa huuhtoutumiskerrosta. Kyseessä on resentti maarakenne.

Kuopan seinämän alaosaan kaivetun koepiston profiili:

0 – 10 cm turve

10 – 15 cm multa

15 – 30 cm ruskean hiekka



Kuva 48. Resentti kuopanne kuvattuna etelästä. (KHH\_täydennysinventointi 2013:21)



Kuva 49. Kuopanteeseen kaivettu koepisto. (KHH\_täydennysinventointi 2013:22)

**Havaintomahdollisuudet:** Hyvät.

**Luokitusehdotus:** Muu kohde. Resentti kohde ei täytä kiinteän muinaisjännöksen kriteereitä. Ei suojelukohde.

**Kartat:** Kartat 1 ja 4

**Kuvat:** Lempäälä, Kuokkala Hakkari Herrala osayleiskaava-alueen arkeologinen täydennysinventointi 2013: 21 - 22 (Kulttuuriympäristöpalvelut Heiskanen & Luoto Oy:n arkistossa)

## 11. KOLKKINEN

Nimi:	Kolkkinen
Muinaisjäännösrekisteri-numero	ei ole
Kunta/kylä/tila	Lempäälä/Kuokkala/ 418-425-15-198
Laji:	muu kohde
Ajoitus:	moderni
tyyppi:	kivirakenteet/ röykkiöt
Rauhoitusluokka:	-
Lukumäärä:	1
P:	P: 6805361
I:	I: 326544
Z/m.mpy	noin 95 m mpy
Koord.selite	Rakenteen keskikoordinaatit. (ETRS-TM35FIN)
Etäisyystieto	Lempäälän kirkosta 3,4 km pohjoiskoilliseen.
Peruskartta:	2123 07
Aiemmat tutkimukset:	ei aiempia tutkimuksia
Aiemmat löydöt:	ei aiempia löytöjä
Löydöt:	ei löytöjä

**Kohteen kuvaus:** Kohde sijaitsee Lempäälän kirkosta 3,4 km pohjoiskoilliseen, Kolkkisen tilan päärakennuksesta 66 metriä eteläkaakkoon, Moisionaukeanimisen tien pohjoispuolella, itää laskevassa mäenrinteessä, noin 7 metrin päässä tiestä. Paikalla on halkaisijaltaan noin 1,5 metriä oleva kivi, jonka pohjoispuolella on noin 10 metriä halkaisijaltaan olevalla alueella nähtävissä osin maan alla, osin maan päällä olevia kiviä. Kivien halkaisija on 0,15 – 0,5 metriä. Osa kivistä on hieman sammaloituneita/jäkälöityneitä ja muodoltaan pyöreämpiä, osa samma-



lettomia lohkokiviä. Röykkiö on korkeimmillaan 0,2 metriä korkea, pääasiassa kuitenkin maantasainen. Röykkiöstä on tehty yleisöilmoitus Pirkanmaan maakuntamuseolle (kohde viety tietokantaan 18.7.2012).



Kuva 50. Kolkkisen resentti röykkiö kuvattuna idästä. (KHH\_täydennysinventointi 2013:23)



Kuva 51. Haljennut kivi ja lohkokiviä röykkiön eteläreunalla. (KHH\_täydennysinventointi 2013:24)

Röykkiö vaikutti silmämääräisen tarkastelun perusteella luonteeltaan resentiltä. Tähän viittasivat röykkiössä olevat sammalettomat lohkokivet ja se, että osa kivistä oli maan pinnalla ts. turpeen päällä. Röykkiön keskelle kaivettiin koekuoppa, jonka maannos oli seuraava:

0 – 3 cm turve  
3 – 45 harmaa hiesu

Kiviä röykkiössä oli 1 – 2 kivikertaa, pääasiassa kuitenkin yksi kivikerta. Kivet olivat turpeen päällä ja harmaan hiesukerroksen yläosassa. Koekuoppa oli löydötön, eikä siinä ollut havaittavissa huuhtoutumiskerrosta. Röykkiö on todennäköisesti resentti, ja syntynyt kenties läheisen tien raivauksen yhteydessä. Mäenrinteessä, jossa röykkiö sijaitsee, on myös luonnostaan paljon kiviä.

**Havaintomahdollisuudet:** Hyvät.

**Luokitusehdotus:** Muu kohde. Resentti kohde ei täytä kiinteän muinaisjäännöksen kriteereitä. Ei suojelukohde.

**Kartat:** Kartat 1 ja 2

**Kuvat:** Lempäälä, Kuokkala Hakkari Herrala osayleiskaava-alueen arkeologinen täydennysinventointi 2013: 23 - 24 (Kulttuuriympäristöpalvelut Heiskanen & Luoto Oy:n arkistossa)



LIITE 1. DIGITAALIKUVALUETTELO

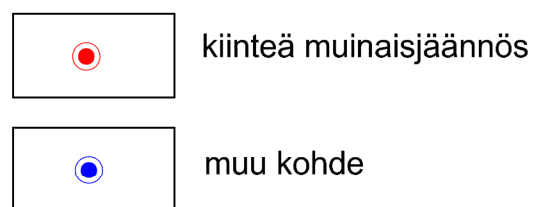
LEMPÄÄLÄ KUOKKALA HAKKARI HERRALA

OSAYLEISKAAVA-ALUEEN ARKEOLOGINEN TÄYDENNYSINVENTOINTI 2013

Kuvannut Kirsi Luoto 2013

Kuvat on talletettu Kulttuuriympäristöpalvelut Heiskanen & Luoto Oy:n arkistoon Tampereella.

Nro	Aihe	Kuvattu suunnasta	Pvm
1	Kohde Ratatie: Vanhan sillan jäännös.	koillinen	13.11.
2	Kohde Ratatie: Vanhan sillan jäännös.	pohjoisluode	13.11.
3	Kohde Hollonranta: Mahdollinen kellarikuopanne A.länsi		13.11.
4	Kohde Hollonranta: Pitkänomainen kuopanne B. länsiluode		13.11.
5	Kohde Hollonranta: pyöreä kuopanne D.	luode	13.11.
6	Kohde Hollonranta: pyöreä kuopanne E.	koillinen	13.11.
7	Kohde Hollonranta: pyöreä pieni kuopanne F.	lounas	13.11.
8	Kohde Pysäkkitie: latomus ja hajallaan olevat kivet. itä		14.11.
9	Kohde Pysäkkitie: yksityiskohtakuva latomuksesta. itä		14.11.
10	Kohde Rautalo: kiviaita.	pohjoinen	14.11.
11	Kohde Kansakoulutie 1: pystykivet.	koillinen	14.11.
12	Kohde Kansakoulutie 1: resentti peltoraunio.	itä	14.11.
13	Kohde Kansakoulutie 2: raivauskivikko tien vieressä. etelä		14.11.
14	Kohde Kansakoulutie 2: kiviaita.	etelä	14.11.
15	kohde Kansakoulutie 2: pystykivi.	lounas	14.11.
16	Kohde Uusi-Erkkilä: navetan perustus.	koillinen	15.11.
17	Kohde Uusi-Erkkilä: ulkorakennuksen perustus.	koillinen	15.11.
18	Kohde Uusi-Erkkilä: kivi pengertä peltotien varressa. lounas		15.11.
19	Kohde Uusi-Erkkilä: maakellari.	pohjoisluode	15.11.
20	Kohde Taipaleenmäki: kivinen ajoluiska.	koillinen	18.11.
21	Kohde Kiviaho: resentti kaivanto.	eteläkaakko	18.11.
22	Kohde Kiviaho: koepisto.	-	18.11.
23	Kohde Kolkkinen: yleiskuva.	itä	18.11.
24	Kohde Kolkkinen: lohkokiviä.	pohjoinen	18.11.
25	Kohde Ratatie: uudemmat terässillat.	kaakko	13.11.
26	Kohde Eskola: kellarinjäännös D.	länsi	18.11.
27	Kohde Eskola: kivipaadet E.	luode	18.11.
28	Kohde Eskola: rakenne H.	etelä	18.11.
29	Kohde Eskola: rakenne I.	länsiluode	18.11.
30	Kohde Eskola: rakenne J	länsiluode	18.11.
31	Kohde Eskola: rakenne K.	itäkaakko	18.11.
32	Kohde Eskola: rakenne L.	etelälounas	18.11.
33	Kohde Eskola: rakenne M.	-	18.11.
34	Kohde Eskola: rakenne N.	pohjoinen	18.11.
35	Kohde Eskola: hirsinen kaivo.	pohjoinen	18.11.
36	Koekuopitusta inventointialueen eteläosassa.	pohjoinen	13.11.
37	Kynnöksellä olevaa peltoa alueen eteläosassa.	koillinen	13.11.



- KOHTEET:
1. RATATIE
  2. HOLLONRANTA
  3. PYSÄKKITIE
  4. RAUTALO
  5. ESKOLA
  6. KANSAKOULUTIE 1
  7. KANSAKOULUTIE 2
  8. UUSI-ERKKILÄ
  9. TAIPALEENMÄKI
  10. KIVIAHO
  11. KOLKKINEN



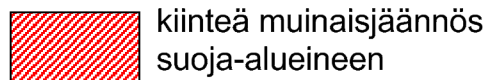


LEMPÄÄLÄ  
KUOKKALA HAKKARI HERRALA OSAYLEISKAAVAN MUUTOS  
ARKEOLOGINEN TÄYDENNYSINVENTOINTI 2013

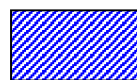
KARTTA 2. Kohteiden 1, 3, 5 ja 11 sijainti.

MK 1: 4500

Piirt. Kirsi Luoto



kiinteä muinaisjäännös  
suoja-alueineen




muu kohde



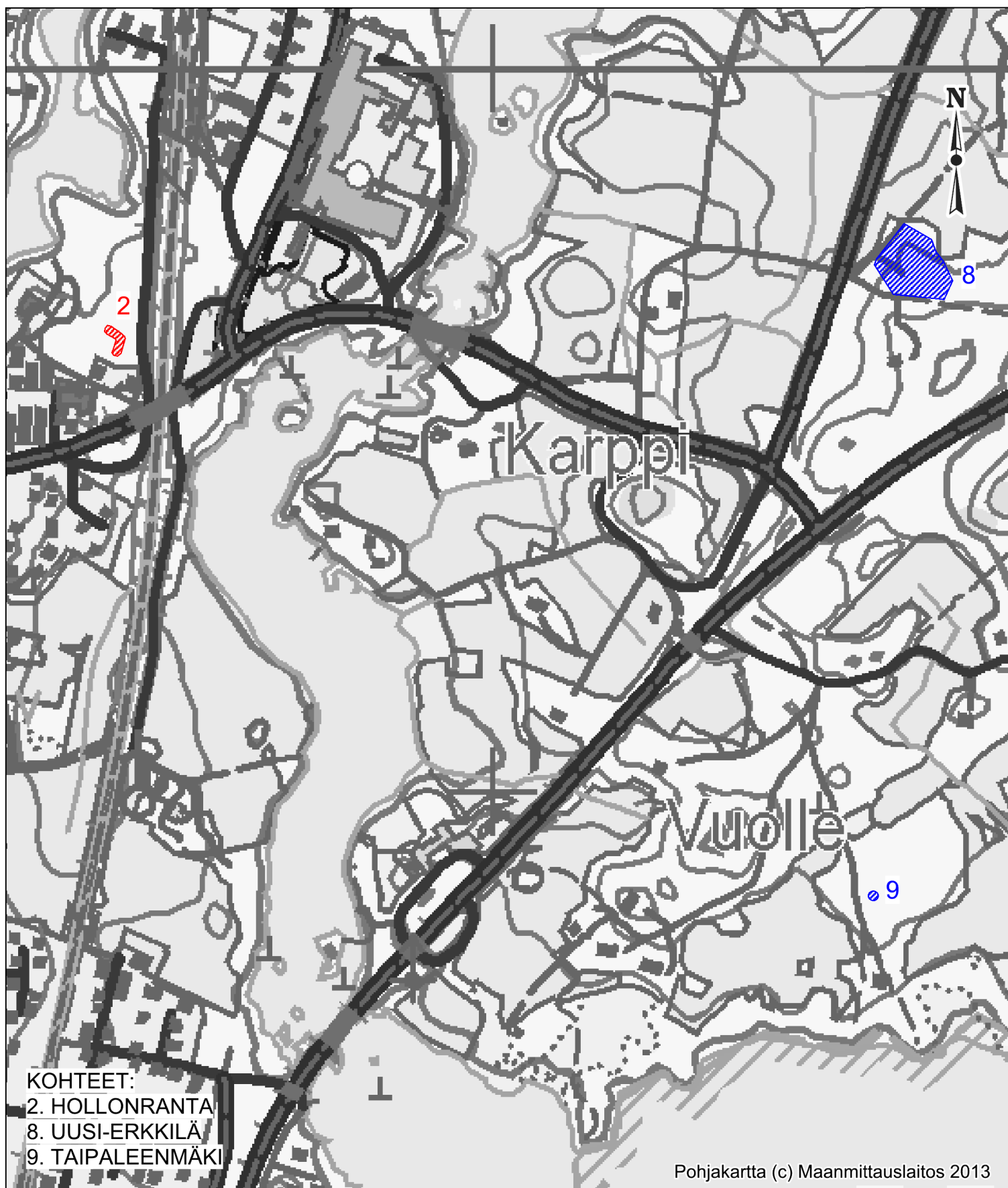
LEMPÄÄLÄ  
KUOKKALA HAKKARI HERRALA OSAYLEISKAAVAN MUUTOS  
ARKEOLOGINEN TÄYDENNYSINVENTOINTI 2013

KARTTA 3. Kohteiden 2, 8 ja 9 sijainti  
MK 1: 7000

Piirt. Kirsi Luoto

 kiinteä muinaisjäännös  
suoja-alueineen

 muu kohde



KOhteet:

2. HOLLONRANTA

8. UUSI-ERKKILÄ

9. TAIPALEENMÄKI

LEMPÄÄLÄ  
KUOKKALA HAKKARI HERRALA OSAYLEISKAAVAN MUUTOS  
ARKEOLOGINEN TÄYDENNYSINVENTOINTI 2013

KARTTA 4. Kohteiden 4, 6, 7 ja 10 sijainti.  
MK 1: 7000

Piirt. Kirsi Luoto



kiinteä muinaisjäänös  
suoja-alueineen



muu kohde





LEMPÄÄLÄ  
KUOKKALA HAKKARI HERRALA OSAYLEISKAAVAN MUUTOS  
ARKEOLOGINEN TÄYDENNYSINVENTOINTI 2013

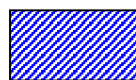
KARTTA 5. Kohteen 5. Eskola rakenteiden sijainti.

MK 1: 1500

Piirt. Kirsi Luoto



rakenteet A - P



muu kohde

