

Lempäälä

Kuokkari-Hakkari-Herrala

Arkeologinen osa-alueinventointi 2009

Hanna-Leena Salminen

Pirkanmaan maakuntamuseo

Sisällysluettelo

Kartta 1. Tutkimusalueen sijainti.....	3
Kartta 2. Tutkimusalueen sijainti.....	4
Kartta 3. Inventointikohteiden sijainti.....	5
Kartta 4. Inventoinnissa tarkastetut alueet	6
Taulukko 1. Luettelo inventointikohteista.....	7
Johdanto	8
Tutkimusalueen historiaa	8
Arkeologinen tutkimushistoria	9
Tutkimusalueen kuvaus.....	10
Inventoinnin tutkimusmenetelmät	10
Kohdekuvaukset.....	12
1. Hääkivi I	12
2. Hääkivi II.....	16
3. Kuokkalankoski	21
4. Kuokkalankoski Pappila	26
5. Herrala (Herrala)	31
6. Leikkarintie	39
7. Karppi.....	43
Tulokset.....	47
Lähteet.....	48
Liitteet	48

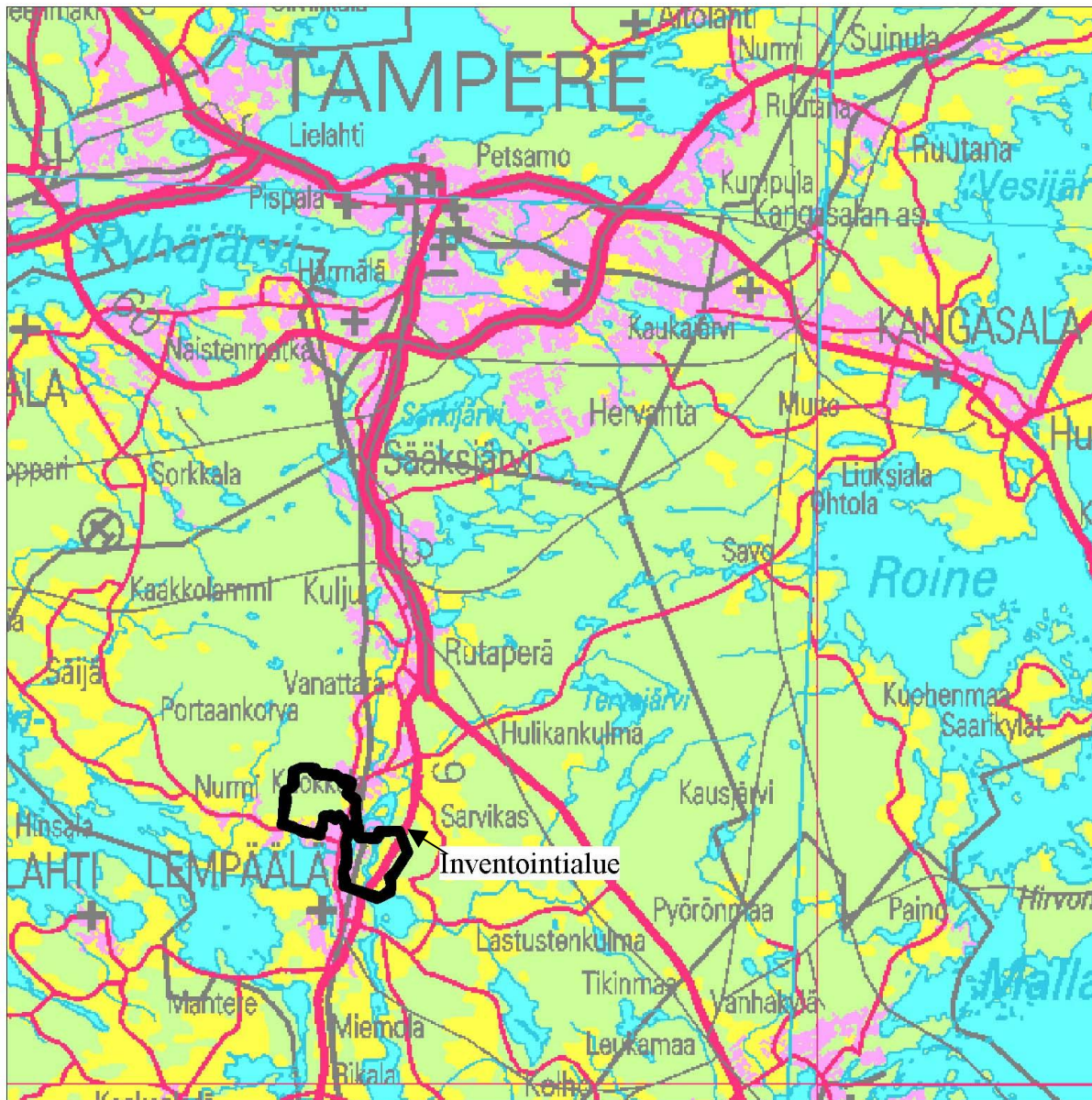
Lempäälä

Kuokkari-Hakkari-Herrala

Arkeologinen osa-alueinventointi 2009

Kartta 1. Tutkimusalueen sijainti

MK 1:200 000

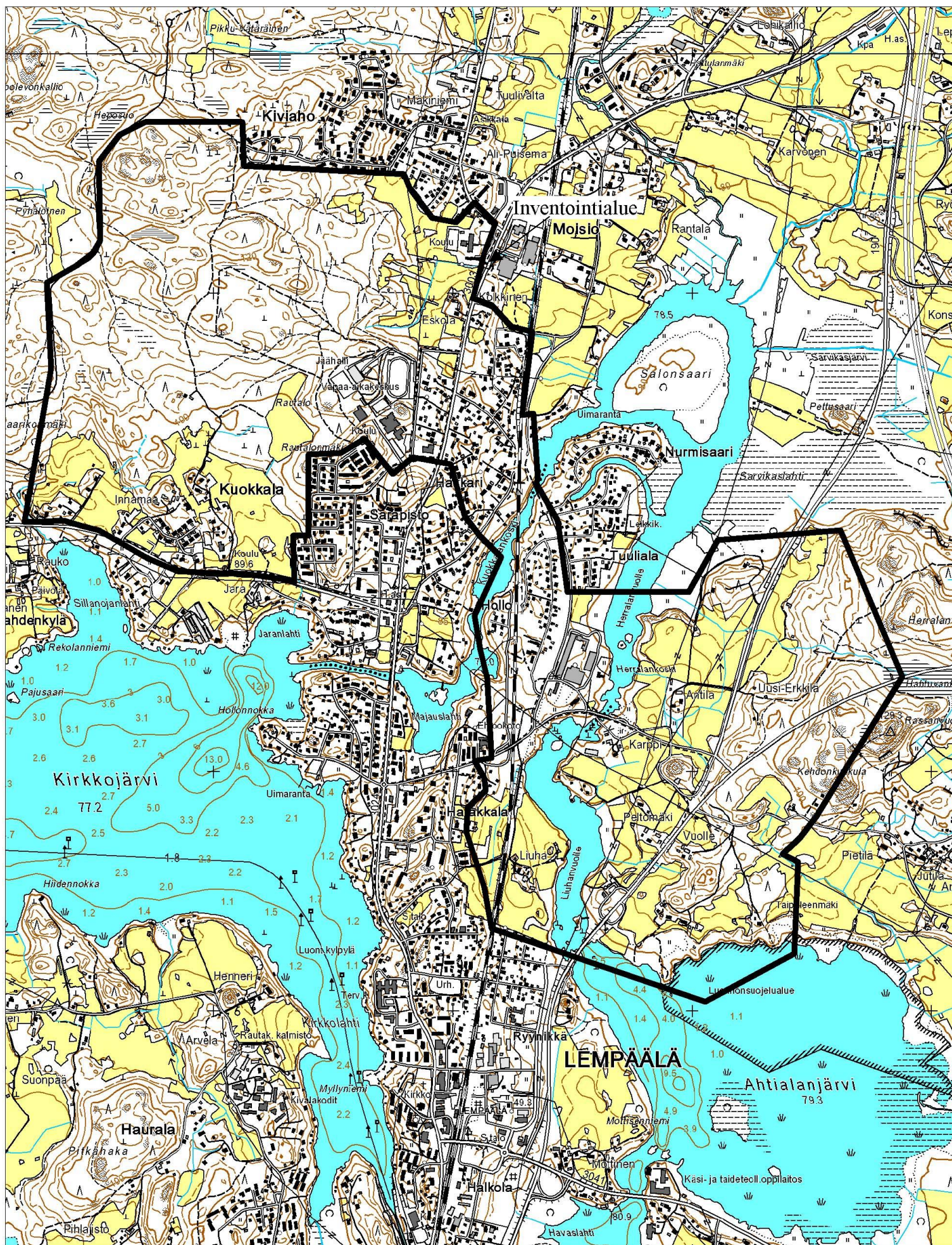


©Maanmittauslaitos, lupa PISA/020/2006

Inventointialue rajattuna yhtenäisellä viivalla.

Kartta 2. Tutkimusalueen sijainti

PK 2123 07 Lempäälä MK 1: 20 000



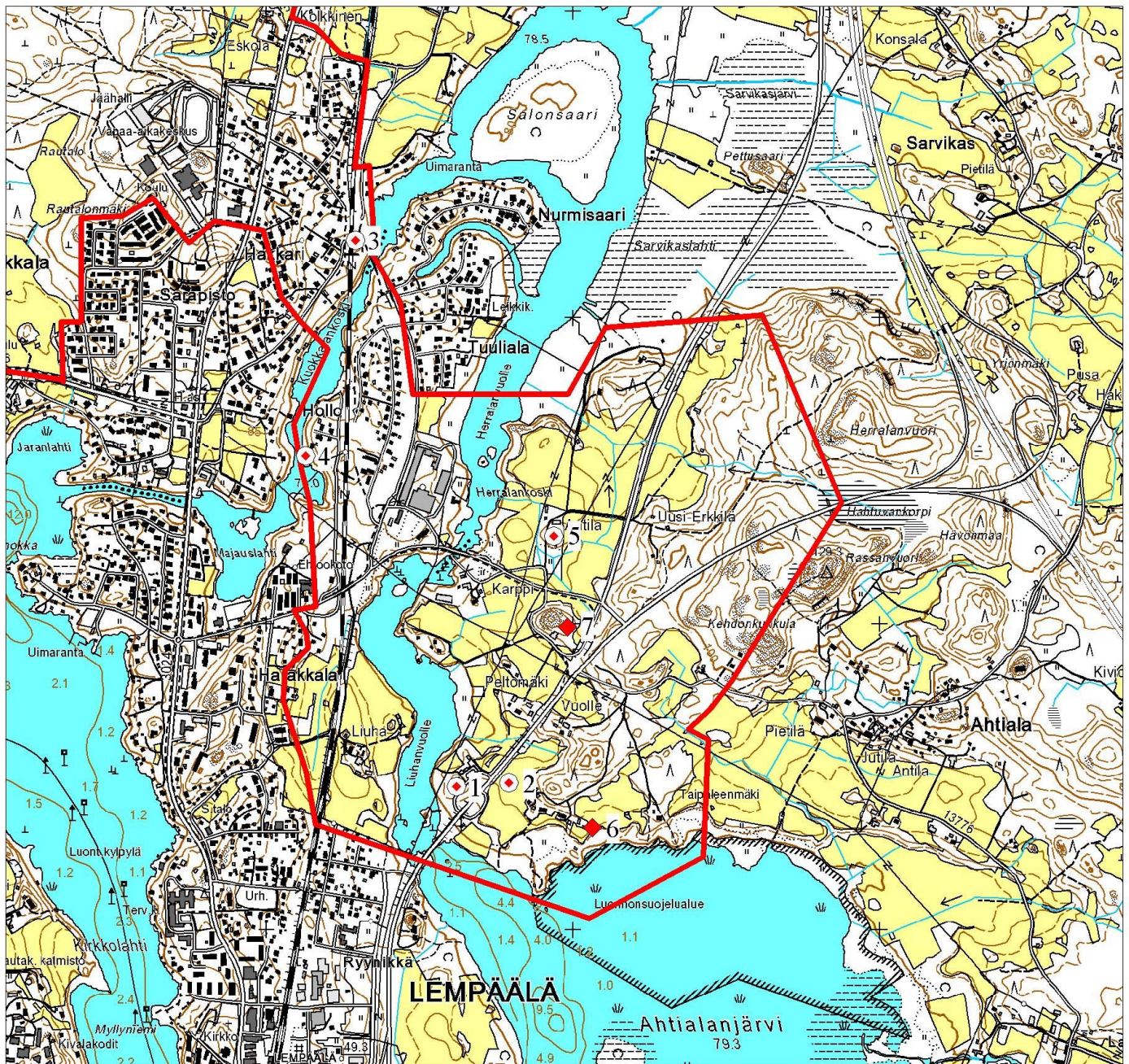
©Maanmittauslaitos, lupa PISA/020/2006

Inventointialue rajattuna yhtenäisellä viivalla.

Kartta 3. Inventointikohteiden sijainti

PK 2123 07 Lempäälä MK 1: 20 000

©Maanmittauslaitos, lupa PISA/020/2006 piirt. H-L Salminen



⊙ Kiinteä muinaisjäännös

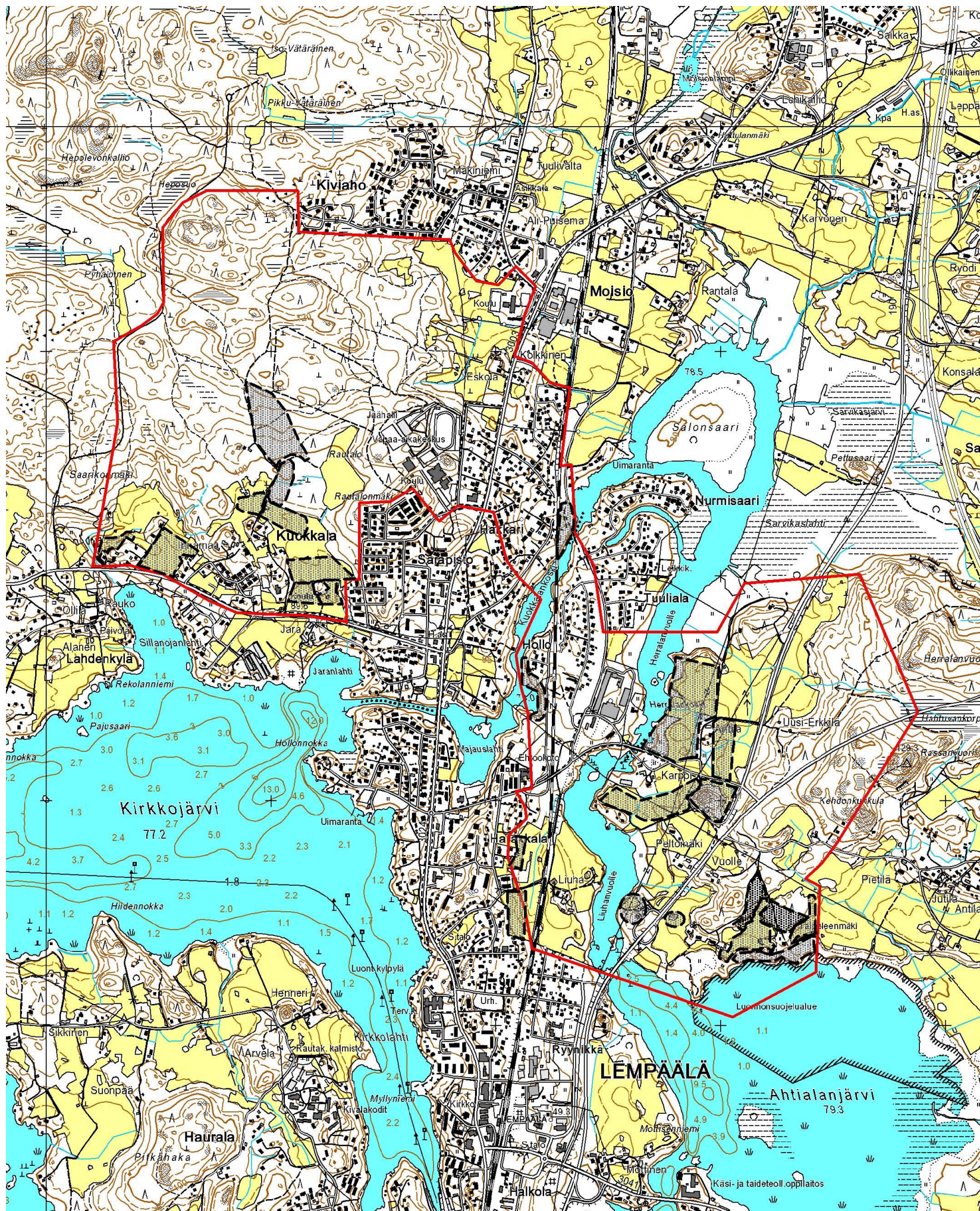
◆ Muu kohde

Inventointialue rajattuna yhtenäisellä viivalla.

Kartta 4. Inventoinnissa tarkastetut alueet

PK 2123 07 Lempäälä MK 1: 20 000

©Maanmittauslaitos, lupa PISA/020/2006 piirt. H-L Salminen



Inventointialue rajattuna yhtenäisellä viivalla.

Taulukko 1. Luettelo inventointikohteista

Entuudestaan tunnetut kohteet; kiinteät muinaisjäännökset

1	Hääkivi I 418010019 rauhotusluokka 2	asuinpaikka	rautakausi
2	Hääkivi II 418010020 rauhotusluokka 1	kalmisto	rautakausi
3	Kuokkalankoski 4181010029 rauhotusluokka 3	röykkiöalue	rautakausi - hist.aika
4	Kuokkalankoski Pappila 100006475 rauhotusluokka 2	kivirakenne	historiallinen aika

Inventoinnissa paikallistetut kohteet: Kiinteät muinaisjäännökset

5	Herrala (Herrala)	asuinpaikka - kylätontti	historiallinen aika
---	-------------------	--------------------------	---------------------

Inventoinnissa paikallistetut kohteet: Muut kohteet

6	Leikkarintie	löytöpaikka	historiallinen aika
7	Karppi	maarakenne	historiallinen aika

Johdanto

Pirkanmaan maakuntamuseo suoritti Lempäälän Kuokkala, Hakkarin ja Herralan alueiden arkeologisen osa-alueinventoinnin lokakuussa 2009. Inventoinnin jälkityöt tehtiin ja raportti kirjoitettiin marras-joulukuussa 2009. Inventoinnin esi- ja jälkitöineen teki FM Hanna-Leena Salminen ja työn valvojana toimi tutkija Ulla Lähdesmäki Pirkanmaan maakuntamuseosta.

Lempäälän kunta on laatimassa alueelle uutta osayleis- ja asemakaavaa ja koska alueelta tunnetaan entuudestaan useita kiinteitä muinaisjäännöksiä sekä irtolöytöpaikkoja tuli alueella suorittaa arkeologinen inventointi kaavoitukseen liittyvänä selvityksenä.

Inventoinnissa tarkastettiin kaikki tutkimusalueelta entuudestaan tunnetut kiinteät muinaisjäännökset ja etsittiin ennakkotietojen perusteella uusia. Inventoinnissa löydettiin yksi uusi kiinteä muinaisjäännös ja yksi löytöpaikka. Herralan historiallinen kylätontti on rauhoitusluokkaan 2 kuuluva kiinteä muinaisjäännös. Leikkarintien kohteelta löydettiin pintapöiminnassa piitä ja historiallisen ajan asutustoiminnasta kertovia löytöjä sekä mahdollinen kvartsi-iskos.

Tutkimusalueen historiaa

Lempäälän alueelta tunnetaan useita kivikautisia asuinpaikkoja ja kunta on kuuluisa rautakautisista runsaista hautalöydöistään. Alueella on ollut vakituista ihmistoimintaa jo vuosituhansien ajan.

Asutus vakiintui kylämäiseksi ja paikoillaan pysyväksi keskiajan kuluessa. Asutus oli jo rautakauden aikana keskittynyt päävesistöjen rannoille ja samoille tienoin muodostui varhaisin kyläasutus. Näistä kantakylistä asutus levisi laajemmalle, uusien niin sanottujen tytärylien perustamisen myötä. Varhaisimmat kirjalliset maininnat Lempäälän kylistä ovat 1400-luvulta. Varhaisin Lempäälästä kertova kirjallinen maininta on kuuluisasta Daavidin kapinasta kertova lähde vuodelta 1439. Daavidin kapinan yhteydessä mainitaan myös Kuokkalan kylä, jonne asiaa kokoonnuttiin ratkaisemaan. Kuokkalan kylä on ollut pitäjän merkittävimpiä kyliä tuolloin. Kuokkalan kylä säilytti merkittävän aseman vielä pitkään uudelle ajalle tultaessa ollen yksi pitäjän isoimmista kylistä. Kuokkalan merkitystä korostaa sen suotuisa sijainti Kuokkalankosken kupeessa. Koski on varmasti ollut yksi syistä miksi kylä aikoinaan paikalleen muodostui. Varhaisin maininta koskessa olevista myllyistä on vuodelta 1449. Muiden kylien osalta varhaisimmat maininnat ovat vuodelta 1455 ja 1470, näistä jälkimmäinen viittaa Aimalan kylään ja viimeisin Hahkalaan. (Arajärvi 1959: 33)

Nyt inventoidulla alueella on yksi keskiajalla syntyneistä Lempäälän kylistä, Herralan kylä. Herralan kylän historiallinen kylätontti määriteltiin tässä inventoinnissa kiinteäksi rauhoitusluokkaan 2 kuuluvaksi muinaisjäännökseksi, joten kylä esitellään tarkemmin kohde-esittelyissä.

Arkeologinen tutkimushistoria

Varhaisimmat tiedot Lempäälän alueen muinaisjäännöksistä ajoittuvat jo 1700-luvulle. Lempääläläinen ylioppilas Mikael Waldenius mainitsee 1750-luvulla laatimassaan pitäjänkertomuksessa Päivääniemen kalmiston (Arajärvi 1959: 13). Vuonna 1885 ilmestyi A.O. Heikelin kirjoittama kertomus Pirkkalan kihlakunnasta, jossa käsitellään myös Lempäälän aluetta. Tähän kertomukseen liittyvät kenttätyöt oli tehty vuonna 1879. (Vuorinen 1995: 1-2) Lisäksi kunnan alueella suoritettiin muutamia yksittäisiä kaivauksia 1800-luvun lopun ja 1900-luvun alun aikana.

Ensimmäisen koko kunnan kattavan arkeologisen inventoinnin teki vuonna 1940 V. Luho Muinaistieteellisen toimikunnan (nyk. Museovirasto) valtuuttamana. Nykyisin Lempäälään kuuluvan Säijän alueen oli inventoinut edellisenä kesänä Väinö Maajoki. Vuosien 1940 ja 2009 välillä on Lempäälän alueella suoritettu useita arkeologisia kaivauksia ja tarkastuksia. Näistä osa on kohdistunut nyt inventoidulle alueelle ja ne esitellään tarkemmin kunkin kohteen esittelyn yhteydessä.

Seuraavan kerran koko kunta inventoitiin vuonna 1994 Pirkanmaan maakuntamuseon toimesta. Tuolloin tarkastettiin kaikki kunnan alueelta entuudestaan tunnetut kiinteät muinaisjäännökset ja pyrittiin tarkastamaan kaikkien irtolöytöjen löytöpaikat. Lisäksi etsittiin järjestelmällisesti uusia kohteita entuudestaan lupaavilta paikoilta. Tämän inventoinnin raportti on edelleen erinomainen perusteos Lempäälän alueen esihistoriasta. Kuitenkin inventoinnin tekemisestä on jo 15 vuotta ja tämän ajan kuluessa on tapahtunut muutoksia arkeologisten inventointien suorittamisessa ja uudenlaisia kohteita on määritelty muinaismuistolaille suojelluiksi kiinteiksi muinaisjäännöksiksi. Suurin ryhmä on historialliselle ajalle ajoittuvat kiinteät muinaisjäännökset, joihin suhteudutaan nykyään eri tavalla kuin vielä esimerkiksi 1990-luvun lopulla. Museovirasto on laatinut näistä moninaisista kohteista ja niiden suojelusta ohjeistuksen, joka on otettu käyttöön vuonna 2009, tämän johdosta tulee vanhoja inventointeja täydentää näiltä osin. Lisäksi kun edellisestä inventoinnista on kulunut 15 vuotta, myös entuudestaan tunnetut kohteet tulee tarkistaa, kun niiden alueelle ollaan suunnittelemassa uutta maankäyttöä.

Tutkimusalueen kuvaus

Inventoitu alue sijaitsee Lempäälän kunnassa, aivan kunnan keskustaajaman pohjois- ja koillispuolella. Alue on pituudeltaan noin 2 km ja leveydeltään noin 3,7 kilometriä. Pohjoisempi osa kattaa Kuokkalankosken pohjoispuolen ja eteläisempi osa puolestaan Liuhanvuolteen ja Herralankosken molemmat rannat sekä Ahtialanjärven pohjoisrantaa.

Pohjoisesta inventointialueesta suuren osan muodostaa metsäinen mäki-alue. Tällä alueella on ollut aikaisemmin laitumia, nykyisin sitä kiertää ulkoilureitti. Mäkisen alueen eteläpuolta hallitsevat avoimet peltomaisemat, joiden laitamilla on joitain pientaloja sekä muun muassa Kuokkalan koulu.

Eteläisempi inventointialue on pääosin peltoa ja alueella on säilynyt myös joitain vanhoja maataloja ja tilakeskuksia, joissa edelleen harjoitetaan myös maataloutta, vaikkei se ehkä pääelinkeino olekaan. Esimerkkinä voisi mainita Liuhan talon Liuhanvuolteen länsipuolella, talo on siirtynyt nykyiselle paikalleen isonjaon jälkeen Herralan kylätontilta.

Merkittäviä inventointialueen maisemassa jatkuvuutta ilmentäviä elementtejä ovat avoimet peltomaisemat ja vesistöt koskineen. Peltomaisemat palautuvat osittain jo rautakaudelle. Näiden kohdalla täytyy huomioida vedenpintojen lasku, jonka seurauksena alueelle on syntynyt runsaasti uusia rantaniittyjä ja peltoja. Maisema on siten näiden kohdalla erilainen kuin vielä keskiajalla, kivikaudesta puhumattakaan.

Nykyisin yksi maisemaa hallitseva piirre on Tampere-Hämeenlinna –junarata, joka halkoo maisemaa lähes pohjois-eteläsuuntaisesti. Rautatien 2000-luvun alussa rakennettu niin sanottu Hollon oikaisu on vaikuttanut suoraan alueen muinaisjäännöksiin, kun Kuokkalankosken rautakautinen röykkiöalue jäi oikaisun alle. Kohteella on suoritettu arkeologisia tutkimuksia vuosina 2000 ja 2001.

Inventoinnin tutkimusmenetelmät

Esitöissä asemointiin Herralan kylän geometrinen kartta vuodelta 1766 ja Rantoisten jakokunnan kaikkien tilusten kartta vuosilta 1893-1894 nykyiselle peruskartalle käyttäen MapInfo-ohjelmaa ja kuvankäsittelyohjelmaa. Kylää esittäviä karttoja etsittiin Kansallisarkistosta Helsingistä ja Maanmittaushallituksen arkistosta Jyväskylästä. Jyväskylän arkistossa on tässä käytettyjen karttojen

lisäksi saatavilla isojakokartta 1700-luvulta. Karttojen asemoinnin perusteella määriteltiin kylätontin sijainti 1700-luvulla, tämän perusteella tarkastettiin kyseinen alue.

Vuoden 1994 inventoinnin raportista, Pirkanmaan maakuntamuseon YmpäristöSiiri-tietokannasta ja Museoviraston Rekisteriportaalista kerättiin tieto alueella aikaisemmin suoritetuista arkeologisista tutkimuksista, kohteista ja alueelta löytyneistä irtolöydöistä. Inventointialueelta ei ole irtolöytöjä. Kenttätyövaiheessa kaikki entuudestaan tunnetut kohteet tarkastettiin. Lisäksi etsittiin uusia kohteita. Erityisesti tarkastettiin peltoja pintapoimimalla, suuri osa tutkimusalueen pelloista oli jo kynnetty kenttätyövaiheeseen mennessä.

Kohteet dokumentoitiin valokuvaamalla ja sanallisesti. Kohteet mitattiin mahdollisuuksien mukaan paikoilleen rullamittojen avulla käyttäen rakennuksia kiintopisteinä, lisäksi kohteille saatiin sijaintitieto GPS-paikantimella (MagellanSporTrak).

Kohteiden tiedot tallennettiin Pirkanmaan maakuntamuseon YmpäristöSiiri-tietojärjestelmään ja digitaaliset kuvat ja mustavalkonegatiivit luettelointiin Tampereen museoiden tietokantaan KuvaSiiriin. digitaaliset kuvat myös taltioitiin KuvaSiiriin, mustavalkonegatiivit on talletettuna Pirkanmaan maakuntamuseon arkistoon. Löydöt luettelointiin Kansallismuseon kokoelmiin, päänumero saatiin rakennushistorian osastolta, koska kyseessä olivat historialliseen aikaan ajoittuvat kohteet. Alkuperäinen tutkimusraportti on Pirkanmaan maakuntamuseon arkistossa ja kopiot Museoviraston arkeologian osaston ja rakennushistorian osaston arkistoissa.

Seuraavassa luvussa esitellään kukin kohde. Jokaisesta kohteesta on yleiskartta mittakaavassa 1:2000 tai 1:1000. Peruskarttaotteessa näkyy kunkin kohteen sijainti mittakaavassa 1:20 000, peruskarttaote on sivulla 5.

Kohdekuvaukset

1. Hääkivi I

Kunta	Lempäälä
Kylä	Häviltä
Kohdenimi	Hääkivi I
Muinaisjäännöstunnus	418 010 019
Inventointinumero	1
MJ-tyyppi	asuinpaikat
Ajoitus	rautakautinen
Rauhoitusluokka	2
Lukumäärä	1
Peruskarttanumero	2123 07
Peruskartan nimi	LEMPÄÄLÄ
X1-koordinaatti	6801 468
Y1-koordinaatti	2487 618
Z1-koordinaatti	0084
Z2-koordinaatti	0085
P1-koordinaatti	6805 728
I1-koordinaatti	3326 979
Koordinaattiselite	Keskikoordinaatit

Kiinteistötiedot

Kiinteistötunnus	0418-0413-0002-0021
Kiinteistönimi	Leikkari
Kiinteistötunnus	0418-0413-0002-0027
Kiinteistönimi	Hääkivi
Kiinteistötunnus	0418-0413-002-0026
Kiinteistönimi	Motelli

Aiemmat löydöt

KM 28848:1-13 (keramiikkaa, savitiivistettä, kuonaa, hioin)

Tutkimukset

Inventointi 1994 Marja Sipilä

Inventointi 2009 Hanna-Leena Salminen

Sijainti ja maasto

Kohde sijaitsee 1,15 kilometriä koilliseen Lempäälän kirkolta Liuhan vuolteen itärannalla ja Turku-Tampere tien länsipuolella. Muinaisjäännös sijaitsee korkeimmalla kohdalla olevalla terassilla, entisellä pellolla ja sen pohjoispuolella paikassa, jossa on isoja kiviä näkyvissä.

Kohteen kuvaus

Kohde löydettiin vuoden 1994 inventoinnissa. Inventoinnin yhteydessä tehtyjen koekuoppien perusteella osa alueesta on säilynyt ehjänä aivan alueen vieressä tehdyistä tien- ja levähdyspaikan rakennustoimenpiteistä huolimatta. Vuoden 1994 inventoinnissa koekuopista löydettiin rautakautista keramiikka, savitiivistettä ja kuonaa.

Vuoden 2009 inventoinnin perusteella alue on säilynyt pääosin samanlaisena kuin se oli vuoden 1994 inventoinnin kuvauksen perusteella. Muinaisjäännösalueen koillisosassa on kahvilarakennus ja sen koillispuolella laaja levähdysalue, joka oli olemassa jo 1994. Alueen ulkopuolella on uusi rakennus, joka on toiminut arkeologisen opastus- ja näyttelykeskuksena. Rannassa on myös

edelleen lentopallokenttä, lisäksi rantaan on muinaisjäännösalueen ulkopuolelle rakennettu ulkokuone uimarannan läheisyyteen.

Kohteen laajuus

Noin 100 m x 80 m.

Tämä ei sisällä erillistä suoja-aluetta.

Ehdotus suoja-alueeksi

10 metriä muinaisjäännösalueen ympärille.

Luokitusehdotus

Kohde kuuluu rauhoitusluokkaan 2

Tiedossa olevat maankäyttösuunnitelmat

Alueelle ollaan laatimassa uutta osayleiskaavaa.

Lähistön kohteet

Hääkivi II (kalmisto) noin 170 metriä länteen

Digitaalikuvat

KYY 21: 1-2 Diar. 24.11.2009 Tampereen museoiden KuvaSiiri-tietokanta

Mustavalkokuvat

KYY 24: 1-2 Diar 8.12.2009 Tampereen museoiden KuvaSiiri-tietokanta

Negatiivit on taltioitu Pirkanmaan maakuntamuseon arkistoon.

Kartat


Peruskarttaote 1: 20 000

Yleiskartta 1: 1000

PK 2123 07 Lempäälä ©Maanmittauslaitos, lupa PISA/020/2006

piirt. H-L Salminen



 Hääkivi 1 muinaisjäännösalue

 40 m

2. Hääkivi II

Kunta	Lempäälä
Kylä	Hävältilä
Kohdenimi	Hääkivi II
Muinaisjäännöstunnus	418 010 020
Inventointinumero	2
MJ-tyyppi	hautapaikat
MJ-tyypin tarkenne	polttokenttäkalmistot
Ajoitus	rautakautinen
Selkeä ajoitus	merovinkiaika
Rauhoitusluokka	1
Lukumäärä	1
Peruskarttanumero	2123 07
Peruskartan nimi	LEMPÄÄLÄ
X1-koordinaatti	6801 463
Y1-koordinaatti	2487 789
Z1-koordinaatti	0086
Z2-koordinaatti	0087
P1-koordinaatti	6805 715
I1-koordinaatti	3327 149
Koordinaattiselite	Keskikoordinaatit

Kiinteistötiedot

Kiinteistötunnus	0418-0413-0002-0024
Kiinteistönimi	Uusi-Vuolle

Sijainti ja maasto

Kohde sijaitsee noin 1,2 kilometriä koilliseen Lempäälän kirkolta Turku-Tampere tien länsipuolella, noin 20 metrin päässä tiestä. Kohde sijaitsee kivikkoisella n. 30 x 30 m laajalla, toista metriä ympäristöstään kohoavalla peltosaarekkeella. Paikalla on hyvin tiheä kataja-, tyrni-, tuomi- ja vadelmakasvusto. Kumpareen reunoille, etenkin sen länsipuolelle on siirretty suuria irtokiviä ilmeisesti ojankaivuun ja/tai pellonraivauksen yhteydessä. Kumpareen lähiympäristö on melko tasaista savipeltoa.

Kohteen kuvaus

Kohde löydettiin vuoden 1994 inventoinnissa. Inventoinnin yhteydessä tehtyjen koekuoppien perusteella alueella sijaitsee todennäköisesti polttokenttäkalmisto. Koekuopista löydettiin rautakauden keramiikkaa, palanutta luuta ja kvartsi-iskos.

Vuoden 2009 inventoinnin tarkastuksen perusteella alue on säilynyt samanlaisena kuin se oli vuonna 1994. Peltosaarekettä ympäröivä pelto on edelleen viljelykäytössä.

Havaintomahdollisuudet

Kumpareella kasvaa melko tiheä kasvusto, vuoden 1994 inventoinnin raportissa todetaan, että alueella saattaa olla röykkiöitäkin, mutta niitä ei voi havaita kasvuston seasta.

Kohteen laajuus

45 x 38 m

Tämä ei sisällä erillistä suoja-aluetta.

Ehdotus suoja-alueeksi

10 metriä rajauksen ympärille.

Luokitusehdotus

Kohde kuuluu rauhoitusluokkaan 1.

Tiedossa olevat maankäyttösuunnitelmat

Alueelle ollaan laatimassa uutta osayleiskaavaa.

Lähistön kohteet

Hääkivi I (asuinpaikka) 190 metriä länsi-lounaaseen.

Digitaalikuvat

KYY 21: 3-4 Diar. 24.11.2009 Tampereen museoiden KuvaSiiri-tietokanta

Mustavalkokuvat

KYY 24: 3-4 Diar 8.12.2009 Tampereen museoiden KuvaSiiri-tietokanta

Negatiivit on taltioitu Pirkanmaan maakuntamuseon arkistoon.

Lisätietoja

Kohde on osa Birgitan polkua ja kohteella on Lempäälän kunnan vuonna 1995 pystyttämä opastaulu. Lisäksi kohde on Museoviraston muinaisjäännösten hoitoyksikön hoidettavana. Kohde valittiin vuonna 2008 Pirkanmaan maakuntamuseon Adoptoi monumentti - hankkeeseen.

Kartat

Peruskarttaote 1: 20 000

Yleiskartta 1: 2000

2. Hääkivi 2


hautapaikat - polttokenttäkalmistot

MK 1: 2000


PK 2123 07 Lempäälä ©Maanmittauslaitos, lupa PISA/020/2006

piirt. H-L Salminen



 Hääkivi II muinaisjäännösalue

 40 m

 Hääkivi I muinaisjäännösalue



Kuva 1. Hääkivi II, mahdollinen polttokenttäkalmisto pellon keskellä olevassa ympäristöään korkeammassa saarekkeessa. (H-L Salminen KYY 21: 1)

3. Kuokkalankoski

Kunta	Lempäälä
Kylä	Kuukkala
Kohdenimi	Kuokkalankoski
Muinaisjäännöstunnus	418 010 029
Inventointinumero	3
MJ-tyyppi	kivirakenteet
MJ-tyypin tarkenne	röykkiöt
Ajoitus	rautakautinen
Selkeä ajoitus	600-luku
Rauhoitusluokka	3
Lukumäärä	11
Peruskarttanumero	2123 07
Peruskartan nimi	LEMPÄÄLÄ
X1-koordinaatti	6803 186
X2-koordinaatti	6803 302
Y1-koordinaatti	2487 249
Y2-koordinaatti	2487 333
Z1-koordinaatti	0090
Z2-koordinaatti	0091
P1-koordinaatti	6807 462
P2-koordinaatti	6807 574
I1-koordinaatti	3326 689
I2-koordinaatti	3326 778
Koordinaattiselite	Muinaisjäännösalueen äärikoordinaatit

Kiinteistötiedot

Kiinteistötunnus 0418-0425-0010-0003

Kiinteistönimi Valtion rautatiealue

Kiinteistötunnus 0418-0425-0010-0271

Kiinteistönimi Iiala

Aiemmat löydöt

KM 32236: 1-26

KM 32989: 1-1439

Tutkimukset

Tarkastus 7.9.2000 Tuula Heikkurinen-Montell

Tarkastus 19.9.2000 Museovirasto, Ratahallintokeskus

Tarkastus 13.10.2000 Tuula Heikkurinen-Montell, Tuija-Liisa Soininen

Koekaivaus ja kartoitus 2000 Eeva-Liisa Schulz

Kaivaus 2001 Eeva-Liisa Schulz

Inventointi 2009 Hanna-Leena Salminen

Sijainti ja maasto

Kohde sijaitsee noin 2,6 kilometriä pohjoiseen Lempäälän kirkolta osin nykyisen rautatielinjan alla ja osin nykyisen ja vanhan rautatielinjan väliin jäävällä alueella. Kohteella on suoritettu muinaismuistolain 15§ mukaiset tutkimukset ennen uuden rautatielinjan rakentamista. Tämän inventoinnin tarkastuksen perusteella alueella ei ole enää maanpinnalle havaittavia röykkiöitä.

Kohteen kuvaus

Syyskesällä 2000 selvisi tarkastuksessa, että Lempäälässä Hollon rataoikaisun alle oli jäämässä entuudestaan tuntemattomia, todennäköisesti rautakautisia röykkiöitä. Tuolloin aluetta kuvailtiin seuraavasti:

Röykkiöt sijaitsevat Hämeenlinna-Tampere-radnan länsipuolella Kuokkalankosken kapeimmalla kohdalla. Paikka on lehtometsää, jossa on havaittavissa erilaisia kiveyksiä ja kuopanteita. Alueen länsireunassa, vanhan pellon puolella kulkee polku. Polulta, vähän ennen kuin se laskeutuu alempana kulkevalle kevytväylälle todettiin kiveystä, joka muodostaa röykkiömäisen rakenteen. Isompien maakivien keskellä on pienempää kiveystä. Röykkiön länsireunalle kaivettiin koekuoppa, josta tumman maan ja kivien lomasta löytyi rautakautisen keramiikan kappale. Toinen kuoppa kaivettiin keskelle kiveystä ja siitäkin löydettiin keramiikkaa. Toiseen, lähempänä rataa sijaitsevaan kiveykseen kaivetusta kuopasta löydettiin tiilenkappaleita ja kuonaa. Lokakuussa 2000 alueella suoritettiin viikon mittainen koekaivaus ja kartoitus. Alueelta kartoitettiin kaikkiaan 11 kivi-, sekä kiven- ja maansekaista röykkiötä tai kiveystä. Seitsemästä röykkiöstä tehtiin esihistoriallisia löytöjä ja osa vaikutti historiallisen ajan viljelyröykkiöiltä. Ratahallintokeskuksen suunnitelman perusteella koko alue olisi jäämässä rataoikaisun alle. Lisäksi joulukuussa 2000 muinaisjäännösalueen Hakkarintien puoleiseen reunaan tehtiin noin 50 cm syvät kulku-urat, kun alueen kautta kuljetettiin maastotyökone. Paikalla 8.12.2000 suoritettuna tarkastuksessa ei urissa todettu mitään kiinteään muinaisjäännökseen viittaavaa. Maaperä paikalla on savea.

Seuraavana vuonna alueella suoritettiin 2,5 kuukautta kestäneet pelastuskaivaukset. Kaivausten alettua havaittiin, että monessa kohtaa oli kajottu muinaisjäännökseen jo paljon aikaisemmin, mutta myös jo osittain aloitettujen rataoikaisutöiden myötä. Kaikkiaan pelastuskaivauksissa tutkittiin 10 röykkiötä ja kaksi koeojaa. Lisäksi kaivinkoneella kuorittiin pintamaata ja kaivettiin alueen laitoja röykkiöiden ja teiden välissä. Koneella kuorittiin ensin pois pintaturve ja sen jälkeen kaivettiin maata pois ohuissa kerroksissa puhtaaseen pohjamaahan asti. Konekaivuussa ei havaittu näiltä alueilta kiinteään muinaisjäännökseen viittaavia seikkoja.

Röykkiöistä viisi osoittautui varmasti rautakautisiksi, mutta näistä pystyttiin kaivamaan arkeologisesti vain kaksi, lisäksi kaksi röykkiötä kaivettiin kaivinkoneen ja tasokaivauksen yhdistelmänä ja osasta ehdittiin kaivaa vain osa. Kolme röykkiöstä osoittautui moderneiksi rakenteiksi ja yhden tarkempi ajoitus ja tarkoitus jäivät selvittämättä.

Yhdestä röykkiöstä löydetty miekan katkelma ajoittuu 600-luvulle, joten röykkiöt on todennäköisesti tehty keskisellä rautakaudella.

Pelastuskaivausten jälkeen alue vapautettiin rautatieoikaisun rakentamiselle.

Kohteen laajuus

Noin 110 x 80 metriä.

Luokitusehdotus

Kohde kuuluu rauhoitusluokkaan 3.

Tiedossa olevat maankäyttösuunnitelmat

Alueelle ollaan laatimassa uutta yleiskaavaa.

Lähistön kohteet

Sarapistonmäki (kalmisto) 900 metriä lounaaseen.

Kartat

Peruskarttaote 1: 20 000

Yleiskartta 1: 2000

MK 1: 2000

PK 2123 07 Lempäälä ©Maanmittauslaitos, lupa PISA/020/2006

piirt. H-L Salminen



 Kuokkalankoski muinaisjäännösalue

 40 m

4. Kuokkalankoski Pappila

Kunta	Lempäälä
Kylä	Kuokkala
Kohdenimi	Kuokkalankoski Pappila
Muinaisjäännöstunnus	1000006475
Inventointinumero	4
MJ-tyyppi	kivirakenteet
MJ-tyypin tarkenne	kivivallit
Ajoitus	uusi aika
Rauhoitusluokka	2
Peruskarttanumero	2123 07
Peruskartan nimi	Lempäälä
X1-koordinaatti	6802 516
X2-koordinaatti	2487 120
Y1-koordinaatti	6802 581
Y2-koordinaatti	2487 132
Z1-koordinaatti	0078
P1-koordinaatti	6806 798
P2-koordinaatti	6806 863
I1-koordinaatti	3326 529
I2-koordinaatti	3326 544
Koordinaattiselite	Muinaisjäännösalueen äärikoordinaatit

Kiinteistötiedot

Kiinteistötunnus	0418-0444-0878-0001
Kiinteistönimi	Yhteinen ranta-alue

Tutkimukset

Inventointi 2004 Vadim Adel

Inventointi 2009 Hanna-Leena Salminen

Sijainti ja maasto

Kohde sijaitsee noin 1,9 kilometriä pohjoiseen Lempäälän kirkolta Kuokkalankosken itärannalla. Kivirakenne on aivan vedenrajassa etelä-pohjoissuuntaisesti. Rakenteiden kohdalla koskeen laskeva rinne on melko jyrkkä ja vaikeakulkuinen, mutta aivan vedenrajan tuntumassa on tasaisempi alue, joka on vanhaa kosken pohjaa. Kohteen koillispuolella on asuintaloja.

Kohteen kuvaus

Kohde löydettiin vuoden 2004 inventoinnissa, tuolloin kivivalli tulkittiin syntyneen vuoden 1858-1859 koskenperkauksessa. Tätä tulkintaa tukee se, että rakenne on merkitty vuoden 1875 karttaan, vaikkei sitä olekaan varsinaisissa koskenperkauskartoissa.

Kuokkalankosken itärannalla aivan vesirajassa on noin 40 metriä pitkä ja noin puoli metriä korkea kivivalli, joka on tehty suurista lohkokivistä. Kivissä näkyy poran jälkiä. Vallin itäpuolella on myös erinäisiä muita kivirakenteita, joista osa on selviä koskenperkausryöykkiöitä mutta osa lienee nuorempia. Vuoden 2009 inventoinnin yhteydessä kuultiin, että Rovastintien uusimisen ja uuden vesihuoltolinjan rakentamisen yhteydessä muutama vuosi sitten, on kiviä vieritetty rinnettä alas ja nämä kivet ovat paikoin vierineet muinaisjäätösalueenkin lähelle.

Havaintomahdollisuudet

Kohde on helposti löydettävissä ja nähtävissä.

Kohteen laajuus

Noin 60 x 11 metriä.

Tämä rajausta kattaa rakenteen ja siinä on suoja-aluetta noin 3 metriä molemmilla reunoilla.

Ehdotus suoja-alueeksi

Suoja-aluetta voisi laajentaa noin 10 metriin kohteen ympärille.

Luokitusehdotus

Kohde kuuluu rauhoitusluokkaan 2.

Tiedossa olevat maankäyttösuunnitelmat

Alueelle ollaan laatimassa uutta osayleiskaavaa.

Lähistön kohteet

Kuokkalankosken etelä- ja pohjoisrannan kohteet (muinaisjäännösryhmät, erilaisia rakenteita) noin 550 metriä länteen.

Lisätietoja

Tämän kohteen lähellä, koskeen laskevan rinteän yläosissa on ollut vielä muutama vuosikymmen sitten selvästi havaittavia kuoppia, jotka ovat oletettavasti liittyneet vuoden 1918 tapahtumiin. Kuopista ja niiden läheltä on löydetty muun muassa hylsyjä. Tämän perusteella ne ovat olleet ampumahautoja. Nykyisin näitä ei kuitenkaan ole enää havaittavissa, todennäköisesti ne ovat tuhoutuneet viimeistään vesihuoltolinjan rakentamisen ja Rovastintien perusparannuksen yhteydessä muutama vuosi sitten .

Digitaalikuvat

KYY 21: 5-8 Diar. 24.11.2009 Tampereen museoiden KuvaSiiri-tietokantaan

Mustavalkokuvat

KYY 24: 5-8 Diar 8.12.2009 Tampereen museoiden KuvaSiiri-tietokantaan

Negatiivit on taltioitu Pirkanmaan maakuntamuseon arkistoon.

Kartat

Peruskarttaote 1: 20 000

Yleiskartta 1: 1000

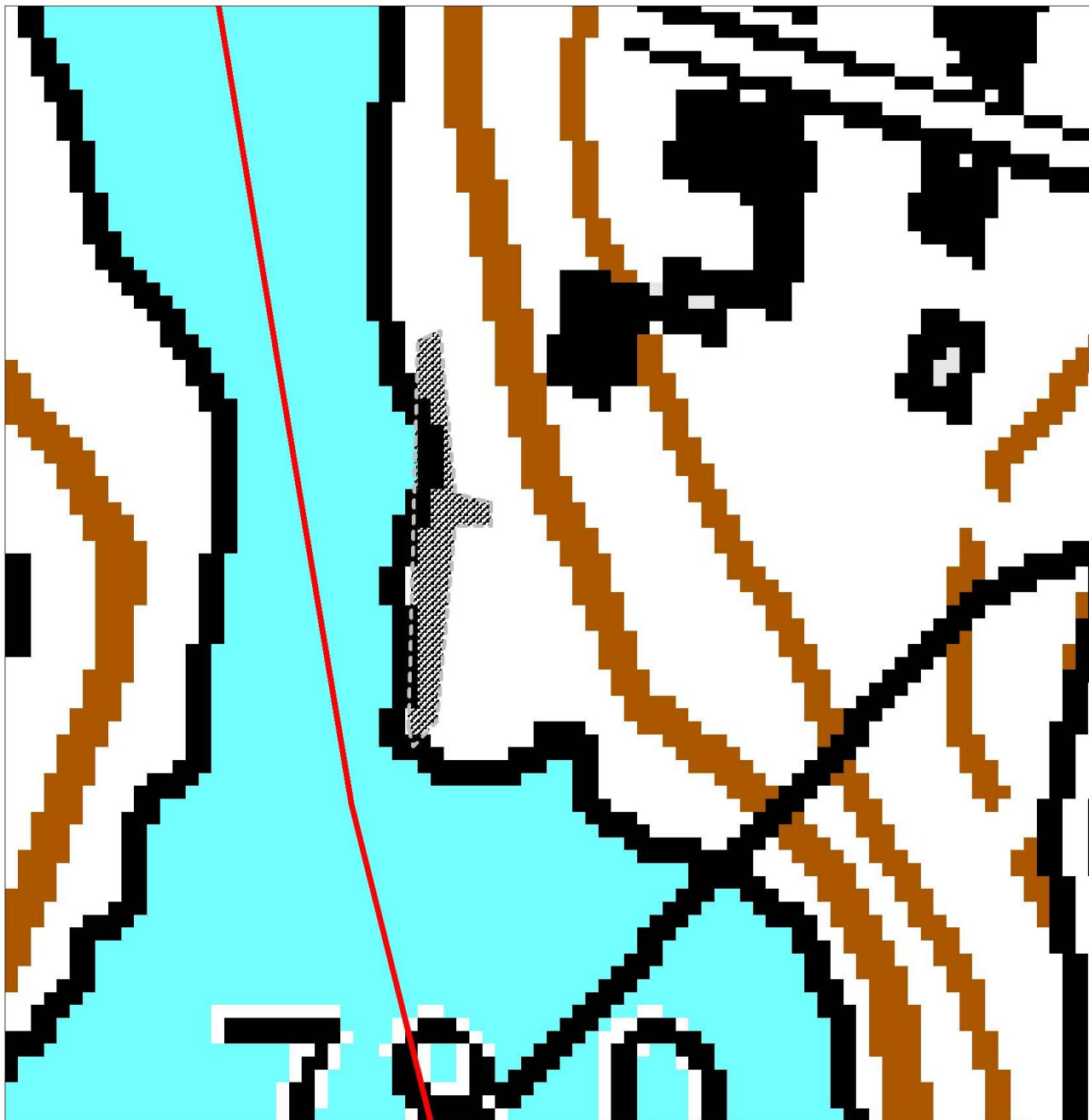
4. Kuokkalankoski Pappila


kivirakenteet

MK 1: 1000

PK 2123 07 Lempäälä ©Maanmittauslaitos, lupa PISA/020/2006

piirt. H-L Salminen



 Kuokkalankoski Pappila muinaisjännösalue

 20 m



Kuva 2. Kuokkalankoski Pappila, kivivallia. (H-L Salminen KYY 21:5)

5. Herrala (Herrala)

Kunta	Lempäälä
Kylä	Herrala
Kohdenimi	Herrala (Herrala)
Inventointinumero	5
MJ-tyyppi	asuinpaikat
MJ-tyypin tarkenne	kylänpaikat
Ajoitus	historiallinen
Selkeä ajoitus	Keskiaika
Rauhoitusluokka	2
Lukumäärä	1
Peruskarttanumero	2123 07
Peruskartan nimi	Lempäälä
X1-koordinaatti	6802 286
Y1-koordinaatti	2487 937
Z1-koordinaatti	0090
Z2-koordinaatti	0095
P1-koordinaatti	6806 531
I1-koordinaatti	3327 335
Koordinaattiselite	Keskikoordinaatit

Kiinteistötiedot

Kiinteistötunnus	0418-0406-0004-0044
Kiinteistönimi	Päivärinne I
Lisätietoja	Muinaisjäännösalueen keskiosaa

Kiinteistötunnus 0418-0406-0004-0045
Kiinteistönimi Karppi
Lisätietoja Muinaisjäännösalueen eteläosaa

Kiinteistötunnus 0418-0406-001-0038
Kiinteistönimi Antila
Lisätietoja Muinaisjäännösalueen pohjois- ja länsiosaa

Kiinteistötunnus 0418-0406-004-0015
Kiinteistönimi Päivärinne
Lisätietoja Muinaisjäännösalueen keskiosaa

Tutkimukset

Inventointi 2009 Hanna-Leena Salminen

Sijainti ja maasto

Herralan historiallinen kylätontti sijaitsee noin 2 km koilliseen Lempäälän kirkolta Herralankosken itäpuolella.

Kylätontin alueella on tällä hetkellä Antilan tilan päärakennus ja piharakennuksia, ja tontin eteläosassa 1900-luvun alussa rakennettu pientalo ja siihen kuuluvia piharakennuksia. Antilan tilan päärakennus on 1900-luvun ensimmäisiä vuosikymmeniä nuorempi ja rakennustyöt ovat saattaneet tuhota kylätontin maanalaisia jäänteitä. Muinaisjäännösalueen rajausta kattaa kuitenkin koko tontin, koska mahdollista tuhoutumista ei inventoinnin puitteissa kyetty arvioimaan.

Kohteen kuvaus

Herralan kylän historiallinen kylätontti paikallistettiin inventoinnin esitöissä vuoden 1766 geometrisen kartan perusteella. Herralan kylässä oli vuoden 1540 maakirjan mukaan kuusi tilaa: Erkkilä, Partala, Partala, Littula, Nikkilä ja Iijäinen. Melko pian tämän jälkeen ilmestyy lähteisiin

Liuha ja Antila. Vuonna 1600 tiloja oli seitsemän. Isojaon aikana taloja oli puolestaan neljä. Vuoden 1766 kartassa kylätonttia ei ole esitetty täysin yksiselitteisesti, tai ainakaan samalla tavalla kuin esimerkiksi isojakokartoissa yleensä piirtämällä kartalla myös talo. Kylätontin paikallistamisessa käytettiin myös muita lähteitä, paikallishistoriaa sekä vuosina 1893-1894 laadittua karttaa Rantoisten jakokunnan kaikista tiluksista.

Kohteen laajuus

Noin 220 m x 96 m

Rajaus on tehty 1760 vuoden kartan perusteella, eikä sisällä erillistä suoja-aluetta.

Ehdotus suoja-alueeksi

Tapauskohtaisesti noin 10 metriä muinaisjäännösalueen rajauksen ulkopuolelle.

Luokitusehdotus

Rauhoitusluokka 2.

Suojelutoimenpiteet kentällä

Kenttätöiden aikana tavattiin talojen asukkaita mutta heitä ei ole erikseen informoitu inventoinnin tuloksista.

Tiedossa olevat maankäyttösuunnitelmat

Alueella on käynnissä kaavoitus Lempäälän kunnan toimesta.

Lähistön kohteet

Hääkivi I (asuinpaikka) ja Hääkivi II (kalmisto) noin 800 metriä etelään

Kuokkalankoski Pappila (kivirakenne) noin 840 metriä länteen

Pintapoininta

Pintapoinintaa voitiin suorittaa kylätonttia ympäröivillä pelloilla. Olosuhteet eivät olleet hyvät, pellon pinta oli aamupäivällä jäässä ja hileinen, iltapäivällä puolestaan pellon pinta muuttui sulamisen myötä erittäin kosteaksi ja pehmeäksi, mikä vaikeutti myös havainnointia. Alueelta tehtiin kuitenkin muutamia esinelöytöjä.

Löydöt

KM 2009094: 1- 5

Löydöt on luetteloitu Kansallismuseon kokoelmiin, päänumero saatiin Museoviraston Rakennushistorian osastolta.

Digitaalikuvat

KYY 21 : 18-21

Diar. 24.11.2009 Tampereen museoiden KuvaSiiri-tietokantaan

Mustavalkokuvat

KYY 24: 12-13 Diar 8.12.2009 Tampereen museoiden KuvaSiiri-tietokantaan

Negatiivit on taltioitu Pirkanmaan maakuntamuseon arkistoon.

Kartat

Peruskarttaote 1: 20 000

Yleiskartta 1: 1000

Yleiskartta 1: 1000 Pintapoininta-alueet, joista löytöjä.

Herralan kylän geometrinen kartta vuodelta 1766 MHA Jyväskylä 6:a-b

Kartta Rantoisten jakokunnan kaikista tiluksista Lempäälän pitäjässä Pirkkalan kihlakunnassa Hämeen lääniä Kansallisarkisto Helsinki H42 8/16 (kartta on kuusiosainen, osassa 16 Herralankosken itäranta)

5. Herrala (Herrala)

asuinpaikat – kylätontit

MK 1: 2000

PK 2123 07 Lempäälä ©Maanmittauslaitos, lupa PISA/020/2006

piirt. H-L Salminen



Herrala (Herrala) muinaisjäännösalue

— 40 m

5. Herrala (Herrala)


asuinpaikat – kylätontit

MK 1: 2000


PK 2123 07 Lempäälä ©Maanmittauslaitos, lupa PISA/020/2006

piirt. H-L Salminen



 Herrala (Herrala) muinaisjäännösalue

 40 m

 Pintapöiminta-alueet



Kuva 3. Herrala (Herrala) kylätontin E-puolen peltoaluetta, jossa tehtiin pintapöimintälöytöjä. Taustalla kylätontin muinaisjäännösalue, vaalea rakennus oikeassa laidassa on Antilan tilan päärakennus. (H-L Salminen KYY 21 : 15)



Kuva 4. Herrala (Herrala) kylätontin E-puolen peltoaluetta, jossa tehtiin pintapöimintälöytöjä. Taustalla kylätontin muinaisjäännösalue, vaalea rakennus kuvan keskellä on Antilan tilan päärakennus. (H-L Salminen KYY 21 : 15)

Ote Herralan kylän geometrisesta kartasta vuodelta 1760. MHA Jyväskylä 6a karttaosa a



6. Leikkarintie

Kunta	Lempäälä
Kylä	Herrala
Kohdenimi	Leikkarintie
Inventointinumero	6
MJ-tyyppi	löytöpaikat
Ajoitus	historiallinen
Rauhoitusluokka	-
Lukumäärä	1
Peruskarttanumero	2123 07
Peruskartan nimi	Lempäälä
X1-koordinaatti	6801 286
X2-koordinaatti	6801 364
Y1-koordinaatti	2488 001
Y2-koordinaatti	2488 101
Z1-koordinaatti	0090
Z2-koordinaatti	0095
P1-koordinaatti	6805 529
P2-koordinaatti	6805 602
I1-koordinaatti	3327 353
I2-koordinaatti	3327 457
Koordinaattiselite	Löytöalueen äärikoordinaatit.

Kiinteistötiedot

Kiinteistötunnus 0418-0413-0001-0063

Kiinteistönimi Niemensivu

Tutkimukset

Inventointi 2009 Hanna-Leena Salminen

Sijainti ja maasto

Löytöpaikka sijaitsee noin 1,4 kilometriä koilliseen Lempäälän kirkolta Ahtialan järven pohjoisrannalla. Löydöt tehtiin pintapoiminnassa pellolta, joka laskee kohti järveä. Peltoalue laskee kohti järveä melko loivasti eikä selkeitä terasseja ole nähtävissä. Alueella on selvästi havaittavissa vanha rantaviiva, joka erottuu maastossa selvänä jyrkkänä penkereenä. Veden pinta on ollut Ahtialanjärvestä noin 1,5-2 metriä alempana, inventoinnin puitteissa ei löydetty lähteistä sitä koska veden pinta on laskenut. Todennäköisesti Kirkkojärven Kuokkalankosken ja Herralankosken perkaustoimenpiteen 1800-luvulla ovat vaikuttaneet myös Ahtialanjärveen.

Kohteen kuvaus

Pintapoiminnassa löydettiin kynnetyltä pellolta piitä, kvartsiitti-iskos, liitupiipun katkelma. Löytöjä tuli harvakseltaan melko laajalta alueelta.

Havaintomahdollisuudet

Havainnointia vaikeutti hieman se, että pellon pinta oli jäänyt yön aikana, vaikka muuten olosuhteet olivat melko hyvät.

Kohteen laajuus

120 x 25 metriä.

Tiedossa olevat maankäyttösuunnitelmat

Alueella ollaan laatimassa uutta yleiskaavaa.

Lähistön kohteet

Hääkivi I (asuinpaikka) noin 470 länteen

Hääkivi II (kalmisto) noin 300 metriä luoteeseen.

Pintapöiminta

Olosuhteet pintapöiminnalle olivat kohtalaiset, pelto oli kynnetty ja valaistusolosuhteet olivat hyvät.

Löydöt

KM 2009095: 1-3

Löydöt on luetteloitu kansallismuseon kokoelmiin ja päänumero saatiin Museoviraston rakennushistorian osastolta.

Digitaalikuvat

KYY 21: 13-14 Diar. 24.11.2009 Tampereen museoiden KuvaSiiri-tietokantaan

Kartat

Peruskarttaote 1: 20 000

Yleiskartta 1: 2000

6. Leikkarintie

löytöpaikat

MK 1: 2000

PK 2123 07 Lempäälä ©Maanmittauslaitos, lupa PISA/020/2006

piirt. H-L Salminen



 Leikkarintie löytöalue

 40 m

7. Karppi

Kunta	Lempäälä
Kylä	Herrala
Kohdenimi	Karppi
Inventointinumero	7
MJ-tyyppi	maarakenteet
MJ-tyypin tarkenne	ei määritelty
Rauhoitusluokka	-
Lukumäärä	1
Peruskarttanumero	2123 07
Peruskartan nimi	Lempäälä
X1-koordinaatti	6801 988
Y1-koordinaatti	2487 981
Z1-koordinaatti	0100
P1-koordinaatti	6806 231
I1-koordinaatti	3327 365
Koordinaattiselite	Kaivannon keskikoordinaatit

Kiinteistötiedot

Kiinteistötunnus	0418-0406-0003-0057
Kiinteistönimi	Peltomäki

Tutkimukset

Inventointi 2009 Hanna-Leena Salminen

Sijainti ja maasto

Kohde sijaitsee noin 1,7 kilometriä koilliseen Lempäälän kirkolta kallioisen mäen itärinteellä. Kuopanne sijaitsee kallioisen mäen laen alapuolella tasaisella terassilla. Mäki, jolla kuoppa sijaitsee erottu ympäristöstään selvästi korkeampana. Mäen ympäri kiertää hiekkapintainen Herralantie/Suvitie.

Kohteen kuvaus

Kuoppa on pyöreä muodoltaan ja sen reunoja kiertää selvä reunus. Kuoppa on halkaisijaltaan noin 2,5 metriä. Kuopan sisällä ja reunuksen päällä kasvaa tiheä aluskasvillisuus sekä puita, joten rakenteella on ikää ainakin useita kymmeniä vuosia. Saman mäen länsirinteellä, melko lähellä tietä, on isompi selkeästi nykyaikainen sorakuoppa, tässä kuopassa ei kasva vielä aluskasvillisuutta.

Kohteen laajuus

Kuoppa on halkaisijaltaan noin 2,5 metriä.

Luokitusehdotus

Kohde ei ole kiinteä muinaisjäännös, sen tarkkaa tarkoitusta ja ikää ei inventoinnin puitteissa voitu selvittää. Kohdetta ehdotetaan kaavassa suojeltavaksi rakenteeksi.

Tiedossa olevat maankäyttösuunnitelmat

Alueelle ollaan laatimassa uutta yleiskaavaa.

Lähistön kohteet

Herrala (Herrala) (asuinpaikka – kylätontti) noin 300 metriä pohjoiseen

Hääkivi I (asuinpaikka) noin 660 metriä lounaaseen

Hääkivi II (kalmisto) noin 540 metriä etelälounaaseen.

Digitaalikuvat

KYY 21: 9-12 Diar. 24.11.2009 Tampereen Museoiden KuvaSiiri-tietokantaan

Mustavalkokuvat

KYY 24: 9-11 Diar 8.12.2009 Tampereen museoiden KuvaSiiri-tietokantaan

Negatiivit on taltioitu Pirkanmaan maakuntamuseon arkistoon.

Kartat

Peruskarttaote 1: 20 000

Yleiskartta 1:2000



Kuva 5. Karppi, maarakenne. Kuopassa on runsas aluskasvillisuus ja myös puita kasvaa sen reunoilla. (H-L Salminen KYY 21: 9)

MK 1: 2000

PK 2123 07 Lempäälä ©Maanmittauslaitos, lupa PISA/020/2006

piirt. H-L Salminen



◆ Karppi maarakenne

— 40 m

Tulokset

Inventoinnissa löydettiin yksi uusi kiinteä muinaisjäännös. Herralan kylän historiallinen kylätontti on rauhoitusluokkaan 2 kuuluva kiinteä muinaisjäännös. Lisäksi pintapoiminnassa löydettiin historiallisen ajan asuinpaikkalöytöjä Ahtialanjärven pohjoisrannan peltoalueelta, Leikkarintien varresta. Näiden löytöjen ajoitus ei ole selvä. Historiallisten lähteiden mukaan tällä alueella ole ollut Lempäälän varhaisia kyliä. Toisaalta kohteen löydöt, piin kappaleet ja työstetty kvartsi voivat liittyä myös esihistorialliseen aikaan ja Hääkiven rautakautiset kohteet eivät ole kovin kaukana Leikkarintien löytöpaikalta.

9.12.2009 Hanna-Leena Salminen

Lähteet

Painamattomat lähteet

Schulz, Eeva-Liisa 2001. Lempäälä Kuokkalankoski Rautakautisen rökkiöalueen kaivaus 15.5.-3.8.2001. Museovirasto. Arkeologian osasto. Topografinen arkisto.

Vuorinen, Juha-Matti 1995. Lempäälä. Arkeologinen inventointi toukokuussa 1994. Kenttätyöt Marja Sipilä. Pirkanmaan maakuntamuseo

Kartat

Herralan kylän geometrinen kartta vuodelta 1766 MHA Jyväskylä 6:a-b

Kartta Rantoisten jakokunnan kaikista tiluksista Lempäälän pitäjässä Pirkkalan kihlakunnassa Hämeen lääniä Kansallisarkisto Helsinki H42 8/16

(kartta on kuusiosainen, osassa 16 Herralankosken itäranta)

Painetut lähteet

Arajärvi, Kirsti 1959. Lempäälän historia. Lempäälän seurakunta ja kunta. Tampereen kirjapaino-osakeyhtiö.

Liitteet

Liite1. Luettelo Digitaalisista kuvatallenteista

Liite 2. Luettelo Mustavalkonegatiiveista

Liite 3. Luettelo Kansallismuseon kokoelmiin luetteloiduista löydöistä

Liite 1. Luettelo mustavalkonegatiiveista

Lempäälä

Kuokkari-Hakkari-Herrala

Arkeologinen osa-alueinventointi 2009

Kuvat on luetteloitu Tampereen museoiden KuvaSiiri-tietokantaan ja taltioitu Pirkanmaan maakuntamuseon arkistoon.

KYY 24:1-13 Diar. 8.12.2009

Kuvan numero	Kuvan aihe	Kuvaus-suunta	pvm 2009
1	Hääkivi II, kalmisto peltosaarekkeessa.	S-N	14.10.
2	Hääkivi II, kalmisto peltosaarekkeessa.	S-N	14.10.
3	Hääkivi I, rautakautinen asuinpaikka-alue.	S-N	14.10.
4	Hääkivi I, rautakautinen asuinpaikka-alue.	S-N	14.10.
5	Kuokkalankoski, Pappila, rannansuuntainen kivivalli.	S-N	15.10.
6	Kuokkalankoski, Pappila, rannansuuntainen kivivalli.	S-N	15.10.
7	Kuokkalankoski, Pappila, lähellä rantaa oleva kiviröykkiö.	W-E	15.10.
8	Kuokkalankoski, Pappila, lähellä rantaa oleva kiviröykkiö.	W-E	15.10.
9	Karppi, maarakenne, kuoppa.	N-S	15.10.
10	Karppi, maarakenne, kuoppa.	N-S	15.10.

- | | | | |
|----|---|-------|--------|
| 11 | Karppi, maarakenne, kuoppa. | SE-NW | 15.10. |
| 12 | Herrala (Herrala), kylätontin E-puolen peltoaluetta, oikeassa reunassa Antilan tilan vaalea päärakennus. Löydöt tehtiin pintapöiminnassa tältä peltoalueelta. | E-W | 16.10. |
| 13 | Herrala (Herrala), kylätontin E-puolen peltoaluetta, oikeassa reunassa Antilan tilan vaalea päärakennus. Löydöt tehtiin pintapöiminnassa tältä peltoalueelta. | E-W | 16.10. |

Liite 2. Luettelo digitaalisista kuvista

Lempäälä

Kuokkari-Hakkari-Herrala

Arkeologinen osa-alueinventointi 2009

Kuvat on luetteloitu ja taltioitu Tampereen museoiden KuvaSiiri-tietokantaan.

KYY 21:1-21 Diar. 24.11.2009

Kuvan numero	Kuvan aihe	Kuvaus-suunta	pvm 2009
1	Hääkivi II, kalmisto peltosaarekkeessa.	S-N	14.10.
2	Hääkivi II, kalmisto peltosaarekkeessa.	S-N	14.10.
3	Hääkivi I, rautakautinen asuinpaikka-alue.	S-N	14.10.
4	Hääkivi I, rautakautinen asuinpaikka-alue.	S-N	14.10.
5	Kuokkalankoski, Pappila, rannansuuntainen kivivalli.	S-N	15.10.
6	Kuokkalankoski, Pappila, rannansuuntainen kivivalli.	S-N	15.10.
7	Kuokkalankoski, Pappila, lähellä rantaa oleva kiviröykkiö.	W-E	15.10.
8	Kuokkalankoski, Pappila, lähellä rantaa oleva kiviröykkiö.	W-E	15.10.
9	Karppi, maarakenne, kuoppa.	N-S	15.10.
10	Karppi, maarakenne, kuoppa.	N-S	15.10.
11	Karppi, maarakenne, kuoppa.	SE-NW	15.10.

12	Karppi, maarakenne, kuoppa.	SE-NW	15.10.
13	Leikkarintie, löytöpaikka. Löydöt painottuivat kuva oikeaan reunaan.	N-S	16.10.
14	Leikkarintie, löytöpaikka. Löydöt painottuivat kuva oikeaan reunaan.	N-S	16.10.
15	Herrala (Herrala), kylätontin E-puolen peltoaluetta, oikeassa reunassa Antilan tilan vaalea päärakennus. Löydöt tehtiin pintapöiminnässä tältä peltoalueelta.	E-W	16.10.
16	Herrala (Herrala), kylätontin E-puolen peltoaluetta, oikeassa reunassa Antilan tilan vaalea päärakennus. Löydöt tehtiin pintapöiminnässä tältä peltoalueelta.	E-W	16.10.
17	Herrala (Herrala), kylätontin N-osaa ja E-puolen peltoa. Taustalla Antilan tilan rakennuksia.	N-S	16.10.
18	Herrala (Herrala), kylätontin N-osaa ja E-puolen peltoa. Taustalla Antilan tilan rakennuksia.	N-S	16.10.
19	Herrala (Herrala), kylätontin W-osa ja E-puolen peltoa. Taustalla Herralan vuolle.	W-E	16.10.
20	Herrala (Herrala) kylätontin läpi menevä hiekkatie ja kylätontin N-osan ulkorakennuksia.	S-N	16.10.
21	Herrala (Herrala) kylätontin keskiosaa, Antilan tilan vaalea päärakennus kuvan keskellä.	NW-SE	16.10.