

# Hämeenkyrö Ahrolantien asemakaava-alueen muinaisjäännösinventointi v. 2010



Hannu Poutiainen  
Timo Sepänmaa  
Timo Jussila



Kustantaja: Hämeenkyrön kunta

**Sisältö:**

<b>Perustiedot</b> .....	<b>2</b>
<b>Inventointi</b> .....	<b>3</b>
<b>Muinaisjäännös</b> .....	<b>4</b>
Vanha Tampere-Vaasa tielinja.....	4
<b>Maastokartta</b> .....	<b>5</b>
<b>Vanhat kartat</b> .....	<b>6</b>

**Kansikuva:****Perustiedot**

**Alue:** Ahrolantien asemakaava-alue.

**Tarkoitus:** Tarkistaa riittävässä määrin, onko alueella muinaisjäännöksiä.

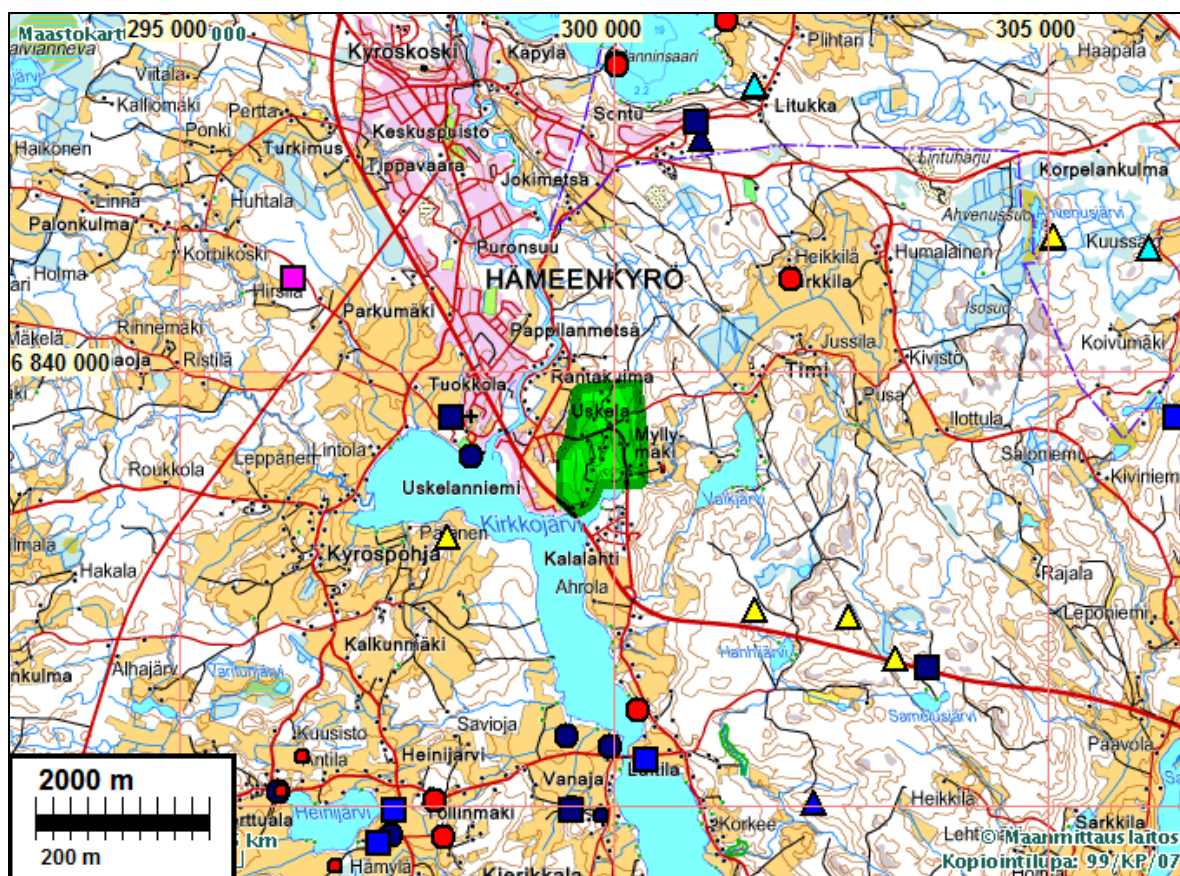
**Kustantaja:** Hämeenkyrön kunta

**Työaika:** Kenttätöaika: 20.5.2010

**Tekijät:** Mikroliitti Oy, maastotyö Hannu Poutiainen ja Timo Sepänmaa. Valmistelu, raportti Timo Jussila.

**Aiemmat tutk:** Kuntainventointi v. 1969 Huurre. Alueen liepeillä, itäpuolella ja koillisnurkalla: Jussila & Poutiainen tielinjainventointi 2006.

**Tulokset:** Alueelta ei tunnettu ennestään muinaisjäännöksiä. Alueella ei havaittu muinaisjäännöksiä muita kuin "ikivanha" päätielinjaus ja sen käytöstä poistunut osa tiepohjana alueen kaakkoisnurkassa.



Tutkimusalue rajattu vihreällä. Muinaisjäännökset eri symbolein. Punaiset pallot = kivikautinen asuinpaikka, siniset rautakautisia, tumman siniset hist. ajan kohteita. Sinipunaiset varh. metallikautisia rökkiöitä, kolmiot ajoittamattomia rökkiöitä.

## Inventointi

Inventoinnin maastotyö tehtiin toukokuun puolivälin tienoilla kahden arkeologin voimin ja maastossa liikuttiin yksin tai ryhmässä kulloisenkin tarpeen ja maaston mukaan. Kenttätyömenetelmänä käytettiin koekuopitusta, maanäytekairausta ja pintapoimintaa. Viimemainittu menetelmä ei ko. ajankohtana ollut kaikin paikoin otollisin, kun pellot oli juuri joko muokattu tai kylvetty – kuivia ja pölyisiä joista vaikea artefakteja havaita.

Alue on maaperältään siltimoreenia – saveksista. Alueen itäreunalla on laaja kallioharjanne. alueen eteläosa on pääosin vesijättöä Kalalahden pohjois- ja länsipuolella. Lahden pohjoispuolella on alueen keskellä laaja moreeniharjanne. Alueella on topografisesti varsin hyviä muinaisranta-alueita esihistoriallisille pyyntikulttuurin asuinpaikoille. Monin paikoin pellot olivat kynnettyinä paikalla käytäessä, mutta juuri jyrättyjä, kuivia. Ankarasta havainnoinnista huolimatta ei pelloissa havaittu mitään esihistoriaa viittaavaa. havainnointiolosuhteet olivat kehnon puoleiset, mutta eivät mahdottomat. Metsämaastoja ei alueella juurikaan katsottu – maaperä savinen ja metsät pusikkoisia – joitain suppeampia maastonkohtia lukuun ottamatta alueen keskellä kaakkoisosassa.

Kaava-alue sijoittuu kahden vanhan kylän väliin. Alueen länsipuolella on Uskelan (Uskilan) vanha kylä tontteineen ja eteläosan itäpuolella kahden talon Myllymäen kylä. Pitäjänkartan (1840) ja ns. Senaatinkartan perusteella Uskelan kylä sijoittuu selkeästi kaava-alueen ulkopuolelle kuten myös topografia kertoo. Myllymäen kylätontti vaikuttaa em. karttojen perusteella myös sijoituvan kaava-alueen ulkopuolelle. Kaava-alueen kaakkoisnurkassa on Myllymäen läpi kulkevan puron suu-osa. Myllymäen kohdalla sen sijainti ja mahdolliset alueelle sijoittuvat vanhat myllynpaikat tarkastettiin isojaon toimituskartalta. Kaava-alueelle sijoittuu yksi Myllymäen kolmesta isojakokartalle piirretystä myllystä. Myllynpaikka tarkastettiin, mutta mitään säilyneitä rakenteita vanhasta myllystä ei siellä havaittu.

Kaava-alueen läpi kulkee vanha päätie Hämeenkyröstä Mahnalaan/Sarkkilaan. Tielinjaus paikannettiin em. Myllymäen isojakokartalta ja pääosin (Myllymäen puron suusta pohjoiseen) pitäjän ja senaatinkartoilta (missä sama linjaus kuin em. Myllymäen isojakokartalla). Tie on Myllymäen puronsuusta etelään poistunut käytöstä ja jäljellä traktoriurana metsässä. Em. puron sillasta pohjoiseen tie on edelleen käytössä, asfaltoituna. Tielinjausta on pidettävä muinaisjännöksenä ja erikseen vanhaa tiepohjaa Myllymäen purosta etelään Tolppamäenahteelle ja siitä edelleen etelään (kaava-alueen ulkopuolella).

Espoossa 8.7.2010

Timo Jussila



1797 myllynpaikka Myllymäen itäpuolella. Ei rakenteita. Maisemaa vanhalle lahdenpohjalle alueen lounaisosassa.

## Muinaisjäännös

### Vanha Tampere-Vaasa tielinja

Mjtunnus:

Rauh.lk: 2

Ajoitus: historiallinen

Laji: tie

Koordin: N: 6838 783 E: 300 245 Z: 118 ±2 m

X: 6836 114 Y: 2459 362

P: 6841 652 I: 3300 335

Koordinaatit kuvaavat tielinjan käytöstä poistunutta kohtaa Myllymäessä.

Tielinja jatkuu edelleen etelään traktoriurana/polkuna.

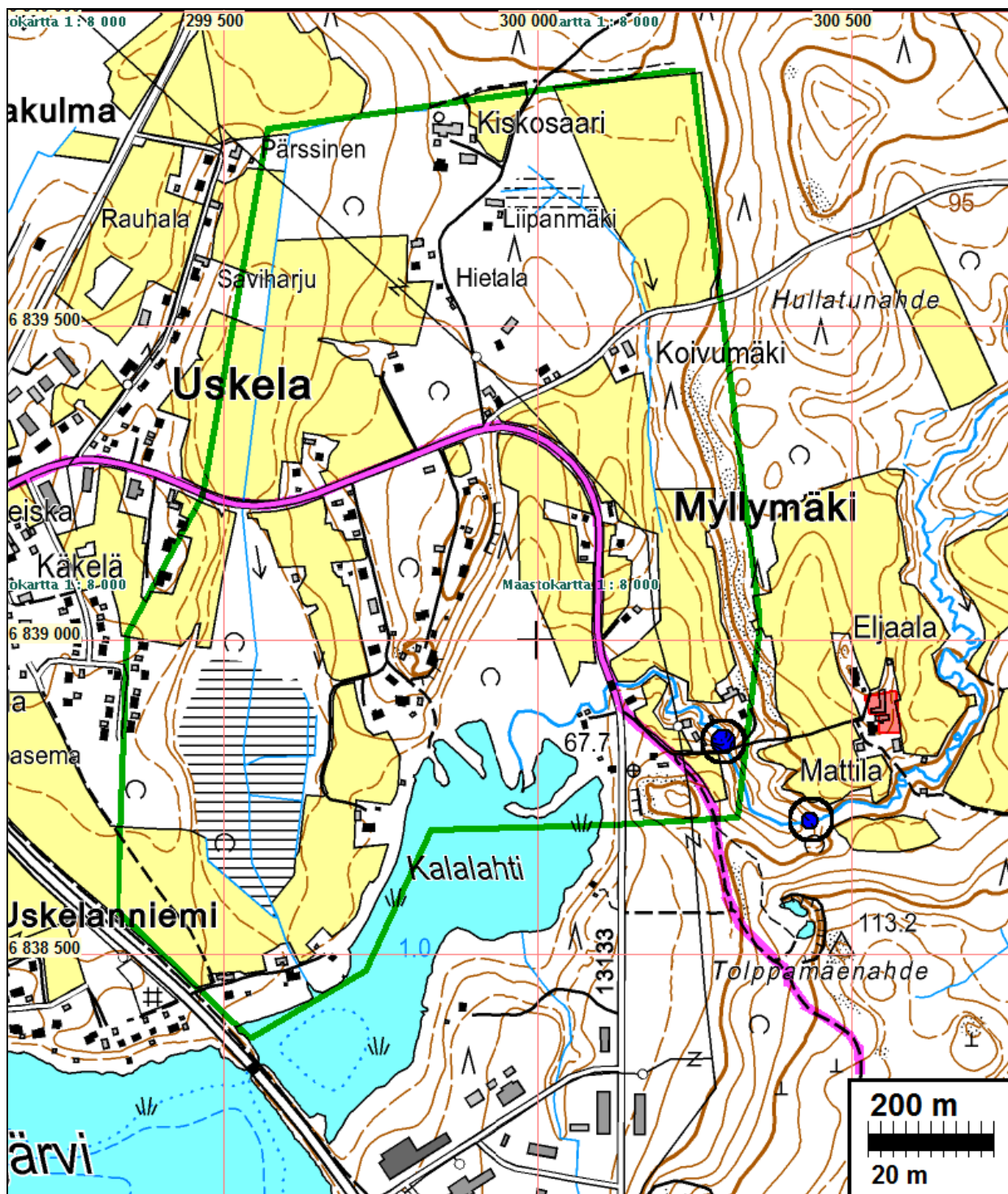
Tutkijat: Poutiainen & al inv. 2010.

Huomiot: Vanha tielinjaus Hämeenkyröstä Tampereelle. Linjaus 1700-luvun mukainen Uskelasta Myllymäkeen edelleen käytössä tienä 13133. Myllymäen puron sillan jälkeen etelään mentäessä vanha tielinja erkanee nykyisestä ja kaartuu siltä itään nousten Tolppamäenahteelle traktoriurana ja jatkuu edelleen mäen päällä etelään polkuna/metsätieuran. Hylätyn tielinjan kulkua etelään Tolppamäenahteelta ei tarkistettu. Tielinja nykyinen 1910 senaatinkartassa mutta hylätty osuus edelleen merkitty sivutienä. 1840 luvun pitäjänkartassa linjaus kuten 1793. Tielinjan Tolppamäenahteen osuus on siis poistunut (vähitellen?) käytöstä 1840-1910 välillä.

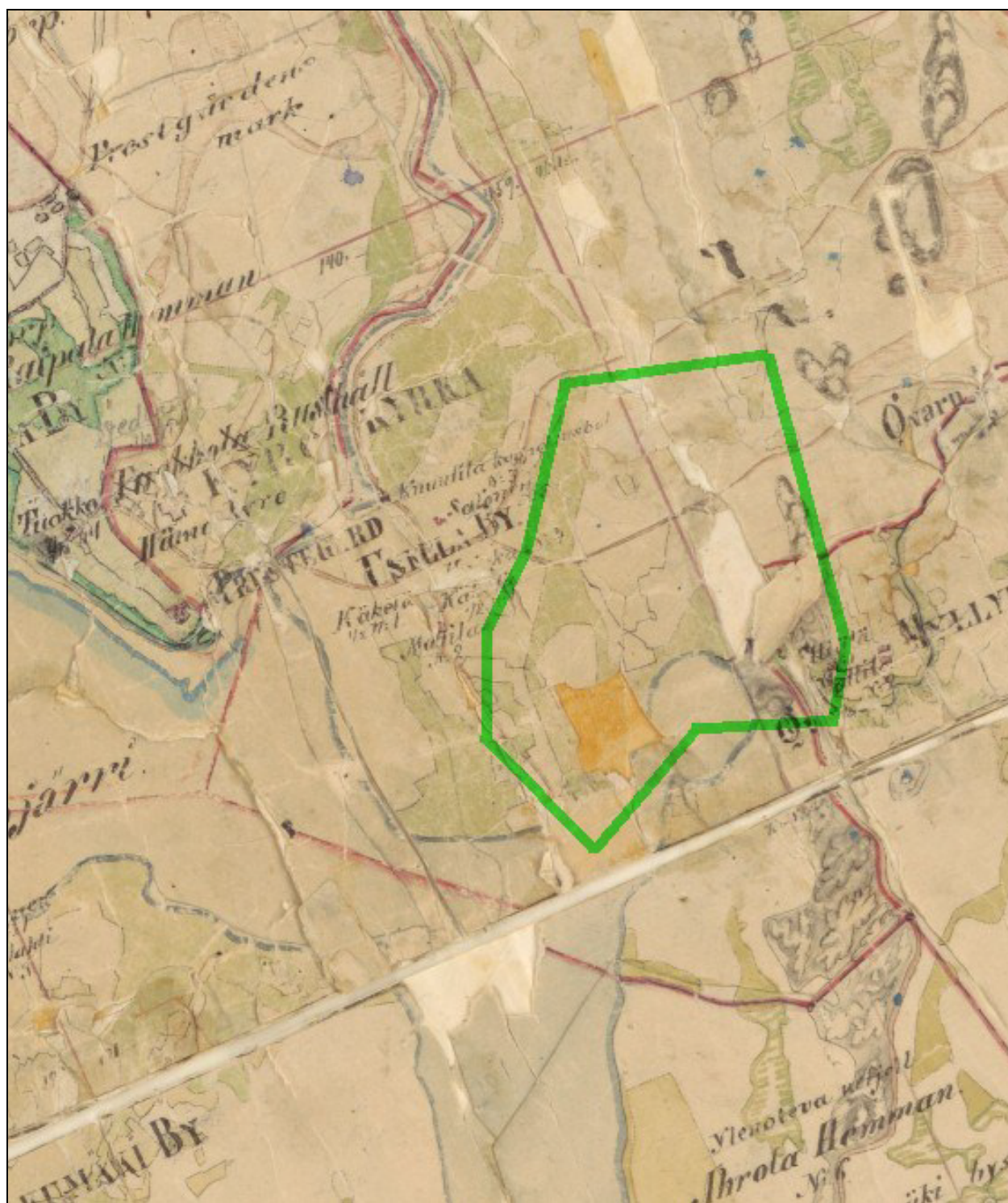
Ks. maastokartta jäljempänä.



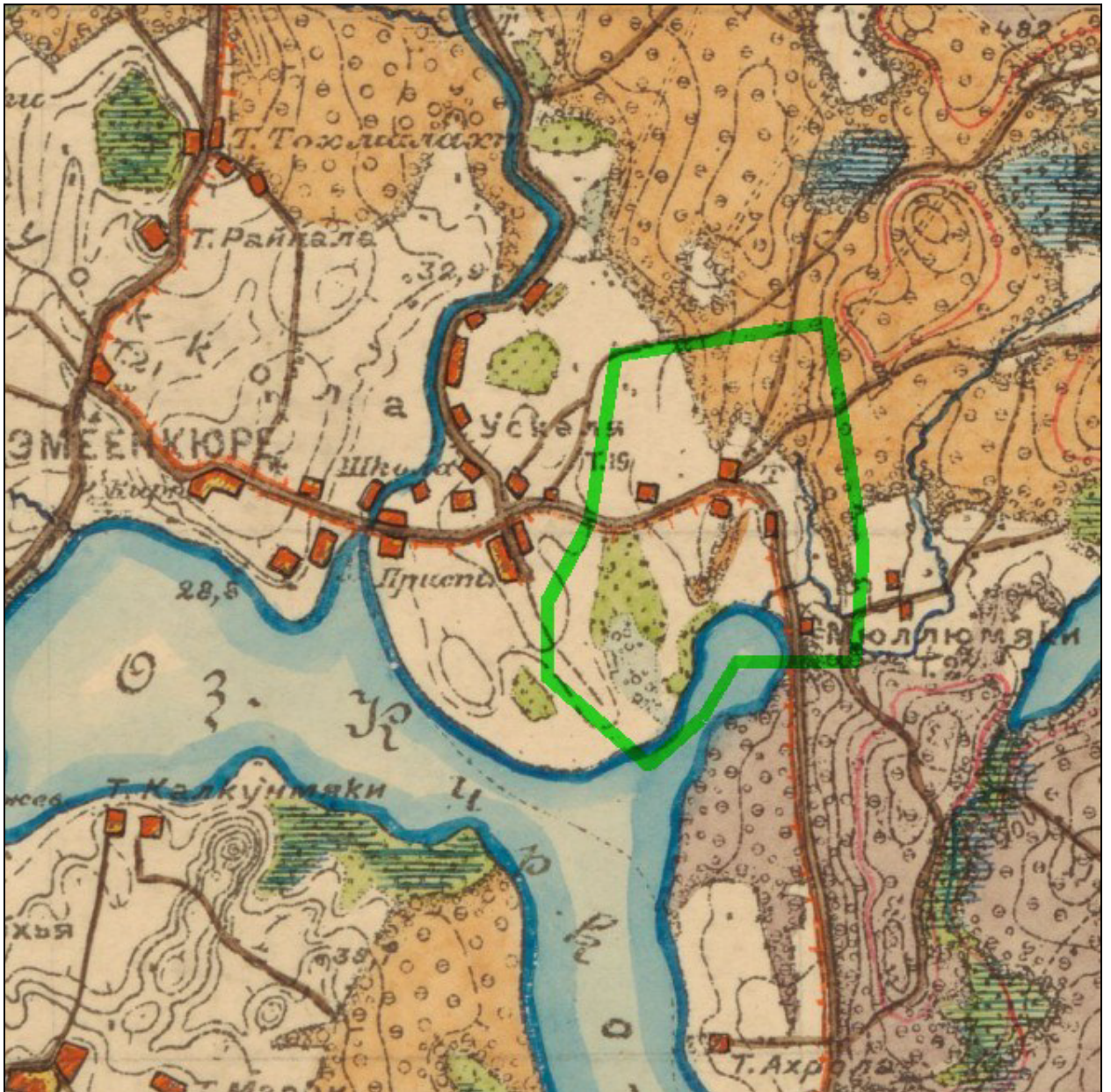
Vanhaa tielinjaa Myllymäessä pisteessä N 6838743 E 300271, kuvattu etelään.

**Maastokartta**

Tutkimusalue rajattu vihreällä. Myllymäen kylätontti (Eljaala ja Mattila) alueen itäpuolella punaisella. Isojakokartalta paikannetut myllyt sininen pallo. Vanha historiallinen tielinja sinipunaisella.

Vanhat kartat

Ote pitäjänkartasta n. v. 1840. Tutkimusalue piirretty päälle vihreällä.



Ote ns. Senaatinkartasta 1900 luvun alusta. Tutkimusalue piirretty päälle vihreällä.



Myllymäki 1797 (A17 18/2).

Päälle piirretty ETRS-TM35FIN koordinaatisto sekä tutkimusalueen raja vihreällä.