

# **V E S I L A H T I**

**NARVAN JA SEN YMPÄRISTÖN**

**RAKENNUSINVENTOINTI JA MAISEMAHISTORIAN SELVITYS**

**Narva, Pöyhölä, Kostiala ja Toivola**

**2004**

**Kartat © Maanmittauslaitos, lupa nro PISA/070/2004  
Vanhat kartat: Hämeen maanmittaustoimiston arkisto, Hämeenlinna  
Kuvat, kansi, teksti ja karttojen digitointi, Jari Heiskanen  
Kansi: Narvan Poukka ja Koivisto.  
Pöyhölän Hakamäki ja Kostialan Joki**

## JOHDANTO

1.1	Lähtökohdat, aluerajaus ja taustaa	5
1.2	Kiinteistökortti	6
1.3	Aluekortit ja arvoalueet	6
2.1	Inventoitujen kiinteistöjen rakennuskanta	6
2.2	Asutushistoria ja maisema	8
3.1	Lähteistä	10
4.1	Kohteet ja arvoluokitus	10
5.1	Lähdeluettelo	12

## KYLÄT JA KIINTEISTÖT

aakkosjärjestyksessä kylän ja rekisterinumeron mukaan

<b>KOSTIALA</b>	Alueinventointi	Kostiala	13
	Arvoalue	Kostiasaarentien varsi	15
	Kiinteistöt	1. Ala-Mäkelä	17
		2. Joki	22
	Kiinteistöt	3. Ketola	25
		4. Kotimäki	29
	Kiinteistöt	5. Kotiranta	32
		6. Orpala	36
		7. Peltö	39
		8. Valkama	43
<b>NARVA</b>	Alueinventointi	Narva	46
	Arvoalue	Tuulikalliontien raittiasutus	53
		Ylä-Narvantien varsi	56
9. Humalakorpi	59	29. Nuorala	140
10. Kallio	63	30. Osuuskassa	146
11. Karjainen	67	31. Pietilä	150
12. Kataja	72	32. Poukka	154
13. Ketola	76	33. Rajala, ent. osuusmeijeri	160
14. Kiviranta	80	34. Saarinen	163
15. Koivisto	85	35. Syrjäjä	169
16. Kotimaa	90	36. Särkkä	173
17. Kotiseutumuseo	94	37. Talo-Jaakkola	177
18. Kovämäki	97	38. Tiensuu	182
19. Kuusela	101	39. Vuorenvainio	186
20. Kuusikko	105	40. Yli-Pasti, kansakoulu	192
21. Kuusilinna	109	41. Yli-Pasti, Terveystalo ja Sorvala	196
22. Leiponen	113		
23. Mäkelä	118		
24. Mäkelä	122		
25. Mäki, Seuraintalo	125		
26. Mälitynmäki	129		
27. Narvan saha ja mylly	133		
28. Narvan silta	137		

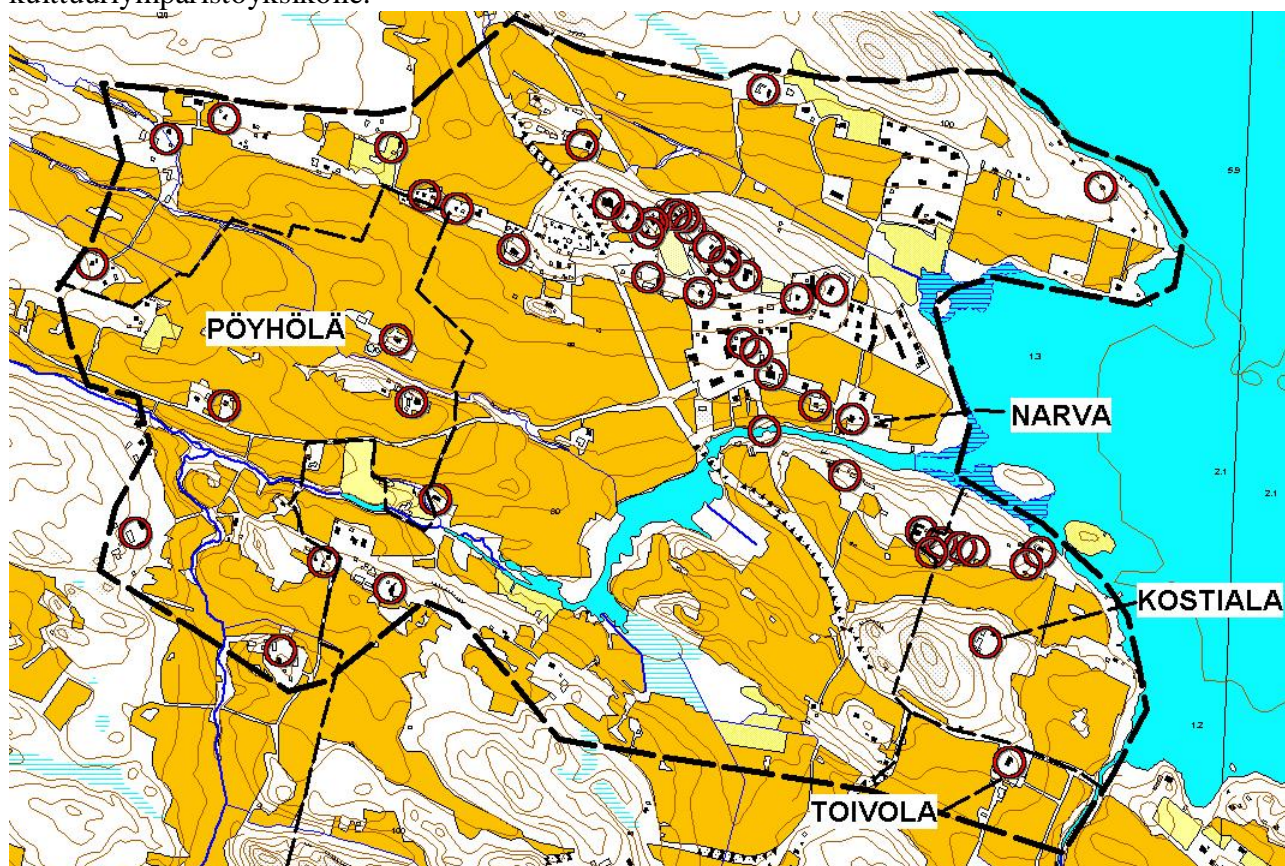
<b>PÖYHÖLÄ</b>	<b>Alueinventointi</b>	<b>Pöyhölä</b>	<b>200</b>
	<b>Kiinteistöt</b>	<b>42. Hakamäki</b>	<b>203</b>
		<b>43. Jutila</b>	<b>207</b>
		<b>44. Penttilä</b>	<b>212</b>
		<b>45. Rauhala</b>	<b>217</b>
		<b>46. Vainio</b>	<b>221</b>
		<b>47. Yli-Arvela</b>	<b>225</b>
<b>TOIVOLA</b>	<b>Alueinventointi</b>	<b>Toivola</b>	<b>232</b>
	<b>Kiinteistöt</b>	<b>48. Ärölä</b>	<b>234</b>

# *Vesilahden Narvan ja sen ympäristön rakennus- ja maisemahistorianinventointi v. 2004*

## *1.1 Lähtökohdat, aluerajaus ja taustaa*

Vesilahden kunta käynnisti keväällä 2003 Vesilahden kunta – Kulttuuriympäristö tutuksi -hankkeen. Tavoitteena oli inventoida ja kartoittaa Narvan ja Kirkonkylän lähialueiden rakennusperintöä ja maisemahistoriaa. Hankkeelle saatiin ulkopuolista rahoitusta paikallisen toimintaryhmän Kantri ry:n kautta Euroopan Unionin Leader+ maaseudun kehittämisohjelmasta. Hankkeen ohjausryhmässä olivat edustajat Pirkanmaan maakuntamuseolta, Kantri ry:ltä, Vesilahden kunnalta, Vesilahden Museoyhdistys ry:ltä ja Wesilahti – seuralta. Työhön palkattiin 5 kuukaudeksi FM Jari Heiskanen. Kirkonkylästä ja Narvasta ympäristöineen on tehty oma erillinen raporttinsa.

Vesilahden Narvan ja ympäristön rakennusinventoinnin ja maisemahistorian selvityksen kenttätyöt tehtiin vuodenvaihteessa 2003/2004. Aluerajaus käsittää Narvan ympäristöineen. Tutkittuja kiinteistöjä on 48 ja ne sijaitsevat Narvan lisäksi Kostialan, Pöyhölän ja Toivolan kylän alueilla. Valitut kiinteistöt edustavat alueen vanhinta rakennuskantaa. Aluerajauksen yhtenä tekijänä olivat kunnan tulevat kaavoitustarpeet. Vesilahden kunnan väkiluku on kasvussa, ja se on suuntautunut mm. Narvan seudulle. Inventointiraportin toivotaan palvelevan kaavoituksen lisäksi myös opetusta, matkailua ja kuntalaisten kulttuuritietoutta. Raportin aineisto on luovutettu sekä paperi- että sähköisessä muodossa Vesilahden kunnalle ja Pirkanmaan maakuntamuseon kulttuuriympäristöyksikölle.



Kartta: Inventoitu alue, kylät ja kohteet. Tarkempi kohdekartta on aluekorttien (kylä) yhteydessä. Paksummalla katkoviivalla on rajattu inventoitu alue. Kapeampi katkoviiva osoittaa kylien rajat kartoitetulla alueella.

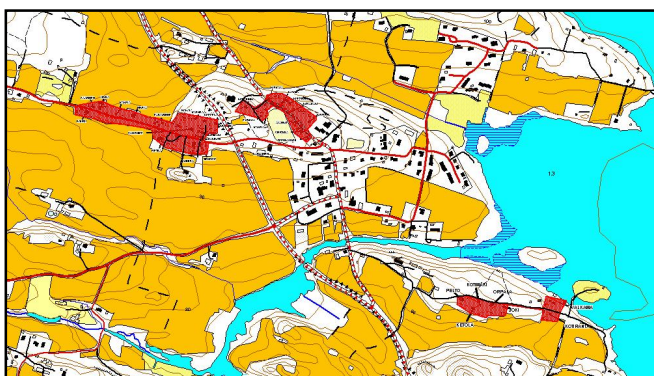
Kulttuuriympäristönä Narva ja sen ympäristö on määritelty teoksessa *Rakennettu kulttuuriympäristö* valtakunnallisesti merkittävaksi kulttuurihistorialliseksi ympäristöksi. Pirkanmaan seutukaavaliiton julkaisemassa *Pirkanmaan kulttuurihistorialliset kohteet* –kirjassa mainitaan Narvan kylä ja sen kulttuurimaisema, jonka arvoina mainitaan Karholannokan kalmistot, Narvan tie ja markkinapaikka. Erikseen on mainittu kansakoulu, kotiseutumuseo, seurojentalo, osuusmeijeri, Särkän aitta ja Hurskasvuoren juoksuhaudat. Perinteistä rakennuskantaa on säilynyt Poukan ja Nuoralan tiloilla.

## 1.2 Kiinteistökortti

Inventoidusta kiinteistöstä tehtiin kohdekortti, joka sisältää paikannus- ja rekisteritietojen lisäksi kartoituksen rakennuksista, kiinteistön historiasta ja suhteesta ympäristöön. Kortin liitteenä on lisäksi karttaote ja asemapiirros pihapiirin rakennuksista. Mahdollisuuksien mukaan on piirretty myös asuinrakennuksen pohjapiirros. Kiinteistön rakennuksia ja kokonaisuutta on dokumentoitu ottamalla lukuisia digikuvia. Moninaisten tavoitteiden lisäksi raportti on dokumentointi rakennuskannasta ja maisemasta vuonna 2003/04. Kiinteistöjen kulttuuriarvoa on myös arvioitu. Arvottamiseen ovat vaikuttaneet rakennusten säilyneisyys, autenttisuus, muutosten määrä ja käyttötarkoitus. Rakennusten fyysisellä kunnolla ei sinänsä ole ollut merkitystä. Tontin ja kiinteistön historialla on myös vahva merkitys. Mm. vanhat kylätontit, kantatalot, osatalot ja palstatilat ovat kylän historian kannalta merkittäviä, vaikka rakennuskanta olisi uudistunut. Lopuksi on pyritty antamaan joitain yleispäteviä kiinteistön hoito-ohjeita omistajille ja kaavoittajille.

## 1.3 Aluekortit ja arvoalueet

Kylien asutus- ja maisemahistoriaa on käsitelty kylien aluekorteilla. Aluekortissa lyhyen kiinteistö- ja kylähistorian lisäksi on esitelty digitoitu isojakokartta, jossa 1780-luvun maisema on siirretty nykykartan päälle. Taustaksi ja kiintopisteeksi on yleensä jätetty nykypäivän rakennuskanta ja tontinrajat, jotka paljastavat kiinteistöjen lisäksi myös nykyisten tielinjojen suunnat. Aluekorttien lisäksi on rajattu arvoalueita, jotka muodostavat edustavan, näkyvän ja hyvin säilyneen



kokonaisuuden kylän kulttuuriperintöä. Kokonaisuuteen kuuluvat alueen rakennukset, ympäristö ja historia. Arvoalueeksi on rajattu Narvassa osa Tuulikalliontien ja Ylä-Narvantien vartta. Kostialassa arvoalueeksi on rajattu Kostiansaarentien varren asutus.

kartta: Narvan seudun arvoalueet

## 2.1 Inventoitujen kiinteistöjen rakennuskanta

Tutkittava rakennuskanta oli pääasiassa ennen toista maailmasotaa rakennettua. Rajaus on vedetty sotavuosiin koska sotaa edeltävä aikakausi on vielä pääosin perinteisen rakentamisen ja maatalouden aikaa. Yleisesti ottaen inventoitujen rakennusten rakennusaika keskittyy 1800-luvun

loppuun ja vielä ehkä enemmän 1900-luvun alkuun. Tähän on useita syitä. Narvan alue koki suuria tuhoja huhtikuussa 1918. Perääntyessään punaiset tuhosivat lukuisia rakennuksia. Voimakkaimmin tuhotyöt kohdistuivat maatilojen tilakeskuksiin ja julkisiin rakennuksiin. Maantien varressa olleiden Narvan, Pöyhölän, Kostialan ja Toivolan kylien keskeiset alueet tuhoutuivat lähes täysin. Syrjemmällä olleissa Jaakkolassa ja Nuoralassa tyydyttiin uusien päärakennusten polttamiseen. Poikkeuksellisesti Leiponen ja Vuorenvainio säästyivät. Vanhimmat säilyneet rakennukset olivat pääasiassa aittoja ja riisiä. Poikkeuksen teki myös Nuoralan vanha, 1840-luvulta oleva asuinrakennus, joka säästy.

Toinen rakennuskantaan vaikuttava seikka oli 1780-luvulla alkanut isojako ja sitä 1920-luvun alkupuolella seurannut täydennys eli uusjako. Tavoitteena oli tiiviiden ryhmäkylien purkaminen. Toivottiin, että talot muuttaisivat lähemmäksi jaossa saatuja peltoja. Prosessi oli kuitenkin hidas. Narvassa talot siirtyivät aluksi vain ylemmäksi Tuulikallion rinteeseen. Viimeiset siirtymiset tapahtuivat vasta 1920-luvulla, uusjaon yhteydessä. Tilakeskusten siirtojen yhteydessä rakennuskanta usein uudistui. Parhaiten siirtyivät ja säilyivät erilaiset aitat. Hyvä esimerkki on Pöyhölän Jutila, jonka kylässä sijainnut tilakeskus tuhottiin vuonna 1918. Uusjaon yhteydessä tila siirrettiin kylän eteläpuolelle. Mukaan vanhalta kylätontilta otettiin kaikki säilynyt. Tämä tarkoitti vilja-aitan, kivirakenteisen kellarin ja omenapuiden siirtämistä. Kolmas syy rakennuskannan uudistumiseen on yleinen varallisuuden nousu, joka lisäsi rakentamista. Taustalla oli 1850-luvulta alkanut metsien arvon nousu, joka toi rahaa maaseudulle. Sitä seurasi vielä karjahoidon merkityksen nousu. Asumisessa ja rakentamisessa tapahtui myös kehitystä, joka näkyi erityisesti asuinrakennuksissa.

Narvan seudun tilojen päärakennukset ovat lähes poikkeuksetta 1920/30-luvuilta. Myös kansakoulu, meijeri ja Nuorisoseuran talo ovat tämän jälleenrakennuksen ajalta. Tilakeskuksista tätä vanhempia ovat vain Nuorala ja Vuorenvainio. Sisällissodan jälkeen rakennetuissa asuinrakennuksissa ja julkisissa rakennuksissa oli 1920-luvun klassismin tai myöhäisjugendin piirteitä. Parhaiten ovat säilyneet Koivisto, Poukka, Ala-Mäkelä, Kallio. Myös Nuorisoseuran talo ja kansakoulu ovat säilyneet, meijeri vain osittain. Useista rakennuksista nämä tyylipiirteet ovat kuitenkin hävinneet vuosien varrella. Rakennukset ovat pääosin puuta, poikkeuksen tekee Koivisto, jonka vanhemmassa päässä on käytetty mielenkiintoista tiili/savi -yhdistelmää. Samoin meijerin alakerta rakennettiin sementtitiilistä. Sodasta seurannut rakennushistoriallinen piirre ovat myös ns. hätäpirtit, joita rakennettiin ensimmäiseksi suojaksi vuoden 1918 jälkeen. Niitä on säilynyt Yli-Arvelassa, Jaakkolassa, Pietilässä. Sotatuhoja korvattiin rakentamisen lisäksi ostamalla rakennuksia ja siirtämällä ne tuhotun tilalle. Näitä ovat mm. Ärölän asuinrakennuksen vanha osa sekä Jaakkolan ja Pietilän aitat. Tilaa pienempää asutusta löytyy Ylä-Narvan-, Tuulikallion- ja Kostialansaarentien varsista. Ne muodostavat hyvin säilyneitä kokonaisuuksia, joten ne on rajattu omiksi arvoalueikseen.

Navettarakennuksissa löytyy mielenkiintoisia kerrostumia. Karjatalouden merkitys kasvoi 1880-luvulla. Voin hinta nousi, ja siitä tuli vientituote, jolla oli kysyntää. Painopisteen muutos näkyi myös maisemassa. Metsäteollisuuden tuomaa rahaa käytettiin myös parempiin navettarakennuksiin. Ärölän, Poukan ja Karjaisen navetat rakennettiin kivistä 1880-luvulla. Vähän myöhemmin rakennettiin vielä Pietilään kivinavetta. Vaikka navetat tuhoutuivat vuonna 1918, ovat niiden kiviosat säilyneet, joskin Poukalla vain rauniona. Vuoden 1918 jälkeen Hämeen-Satakunnan maanviljelysseuran rakennustoimiston Arvid Männistö suunnitteli useita asuin- ja talousrakennuksia Vesilahdelle. Hyviä esimerkkejä erilaisista materiaalivalinnoista ovat Jutilan

kivi-, Yli-Arvelan savi- ja Penttilän betonitiilirakenteiset navetat. Savirakenteinen navetta löytyy myös Nuoralasta, Jaakkolasta ja Koivistosta.

## ***2.2 Asutushistoria ja maisema***

Vanhin asutus on levinnyt pitkin vesistöjä. Pyhäjärven vesistöiltään rikkonaiseen eteläpähän asutus juurtui jo varhain. Vesilahti, joka sijaitsee Toutosenselän, Sakaselän, Alhonselän, Laukonselän, Säijänselän, Sorvanselän ja Maivaselän länsi- ja eteläpuolella, tarjosi suojaisia lahdemia varhaiselle asutukselle. Vesilahti oli myös vesiteiden risteyksessä, mikä loi lisää mahdollisuuksia. Vesistö tarjosikin parhaimman väylän liikkumiseen aina 1900-luvulle saakka. Tätä kuvaa hyvin Pyhäjärven pohjoispuolella olevat Ania ja Säijä, jotka aikaisemmin kuuluivat Vesilahteen, mutta on 1900-luvulla siirretty Pirkkalaan ja Lempäälään kuuluviksi. Vesistöjen lisäksi Narvaan liittyy Narvantie, joka raivattiin maantiekseksi jo 1700-luvun lopulla. Tämä tärkeä reitti yhdisti vanhoja asutusseutuja, Hämettä ja Satakuntaa. Aikaisemmin keskiaikainen tie oli kiertänyt Pälkäneen ja Tammerkosken kautta. Sen hetken keskeisestä asemasta kertovat myös Narvan markkinat, jotka pidettiin kylässä ja Narvajoen jäällä joulukuussa. Ensimmäinen tieto markkinoista on vuodelta 1733. Kylään tuloja, mutta myös harmeja tuoneet markkinat siirtyivät kaupungiksi perustetulle Tampereelle 1780-luvulla.

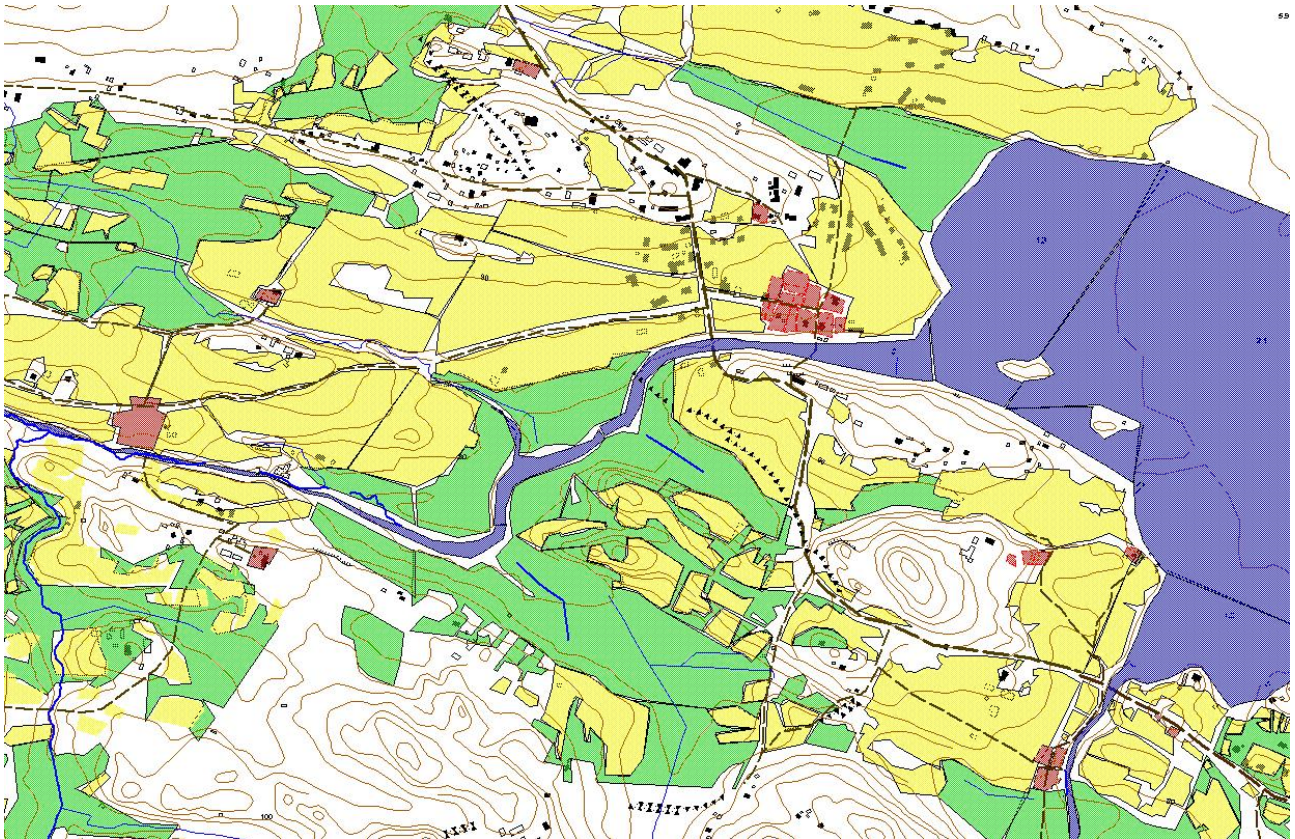
Vanhinta asutushistoriallista aineistoa ovat arkeologiset löydöt, joita on tehty runsaasti Vesilahdella. Ne osoittavat, että asutusta on ollut jo kivikaudella. Narvan seudulla löytöjä on tehty 1800-luvun lopulta alkaen Karholannokalla, kansakoulun ja rukoushuoneen tontilla. Nämä kalmistolöydöt osoittavat seudulla olleen asutusta jo rautakaudella. Karholannokan haudoista on löydetty keihäiden lisäksi myös sirppi, mikä viittaa metsästyksen lisäksi myös maanviljelyyn.

Hautojen jälkeen merkittävä tiedonlähde ovat 1540-luvun maakirjat, joista selviävät kylät ja niiden talot. Kolmas lähde on 1780-luvun isojaon aikainen karttamateriaali, joka tarjoaa tarkan ja hyvän kuvan maisemasta. Tätä täydentää muu karttamateriaali, josta tärkein on 1920-luvun uusjakokartta. Narvan seudulla se ajoittuu valitettavasti vuoden 1918 sodan ja uusjaon murrokseen, jolloin maisema koki suuria muutoksia. Millaisia johtopäätöksi aineistosta sitten voi tehdä? Arkeologisten löytöjen ja keskiajan maakirjojen väliin jää satojen vuosien aukko. Tutkimuksissa on päätelty, että rautakautiset löydöt kylän alueella viittaisivat siihen, että asutus olisi tällöin jatkunut yhtäjaksoisena rautakaudesta saakka. Näin ollen Narvan asutus olisi jatkunut rautakaudelta saakka. Rautakaudelle ajoittuu myös siirtyminen pyyntikulttuurista maanviljelyyn, mikä tarkoittaa myös siirtymistä liikkuvasta pysyvään asutukseen. Ensimmäiset pellot olivat lähellä rantaa olevia yksittäisiä ja erillisiä raivioita. Ensimmäisten talojen arvellaan sijainneen peltojensa yhteydessä. Muutoksen maisemakuvaan toi 1200-luvulla käyttöön otettu vuoroviljely ja kirkon sekä kruunun aloittama verotus. Tämä edellytti yhdenmukaista maanjakoa, jossa talojen pellot sijaitsivat kylien ympärillä kapeisiin sarkoihin jaettuna. Kylät olisivat näin ollen osittain syntyneet verotuksen seurauksena. Ensimmäiset tiedot sarkajaosta eteläisessä Hämeessä ja Satakunnassa ovat 1400-luvulta. Joka tapauksessa tiiviit ryhmäkylät ovat keskiaikainen ilmiö. Uuden ajan alkupuolella lähteenä ovat em. maakirjat. Valitettavasti ne eivät kerro mitään tilojen tai kylien paikasta.

Vesilahdella ensimmäinen ja vanhin kattava lähde maisemahistoriaan on 1780-luvun isojakokartta. Verrattaessa sen aikaista maisemaa nykyiseen voidaan tehdä joitain havaintoja. Kylien ympärillä

olevat alueet on yleensä raivattu jo pelloksi. Niittyjä oli enää laskuojien notkelmissa ja kauempana kylästä. Silloinen polkuverkosto on myös suurelta osin edelleen nähtävissä tielinjoina. Narvassa Tuulikalliontien lisäksi nykyinen Latomaan-, Karholan- ja Ylä-Narvantie noudattavat pääpiirteissään vanhoja polkulinjauksia. Asutuksen sijoittumien on mielenkiintoista. Kivi- ja rautakauden löydöt sijoittuvat pääasiassa silloisten vesistöjen rannoille. Tämä vanha piirre näkyy hyvin vielä 1780-luvun asutuksessa. Narvan seudulla asutus sijoittui 1780-luvulla leimallisesti vesistöjen rannoille. Narvan tiivis kylä sijaitsi Narvajoen varressa, lähellä joensuuta. Länsipuolella, saman joen varressa oli Pöyhölän kylä. Kostialan kylä sijaitsi Hurskasvuoren itäpäässä. Sen taloista Kippari oli rannassa ja Ala- ja Yli-Kostiala vähän ylempänä. Toivolan kylä sijaitsi Toivolanlammesta laskevan lyhyen laskuojan varrella.

### *Narvan maisema 1780-luvulla.*



Isonjaon yhtenä tavoitteena oli tiiviiden ryhmäkyläiden purkaminen. Prosessi oli hidas. Narvassa vain Taura oli halukas muuttamaan ulos kylästä jaossa saatujen maiden yhteyteen.. Narvan seudulla kylät alkoivat hitaasti hajota vasta 1800-luvulla. Muuttomatkat olivat aluksi lyhyitä. Useat talot siirtyivät 1800-luvulla ensin kylän lähistölle ja vasta 1900-luvulla nykyiselle paikalleen. Tällaisia ovat mm. Jaakola, Yli- ja Ali-Arvela, Roppo, Kesti, Poukka, Vähä-Kostiala. Lopullisesti kylien talot saivat nykyisen paikkansa 1920-luvulla pidetyssä isonjaon täydennyksessä, uusjaossa. Pohjaa tilojen siirrolle luotiin muutama vuotta aikaisemmin käydyssä sisällissodassa, jonka yhteydessä suurin osa tilojen rakennuksista tuhottiin.

Narvan alueella tilojen nykyiset asuinpaikat ovatkin pääosin 1800-luvulta ja 1900-luvun alkupuolelta. Nykyisistä tiloista vanhempia asuinpaikkoja edustaa Leiponen, joka on sijainnut hyvin pitkään nykyisellä paikallaan. Myös Pöyhölän Penttilän asuinpaikka on säilynyt vanhalla, ennen isojakoa syntyneellä tontilla. Tauran asuintontti on 1780-luvulta. Pääosin vanhat, autioituneet kylätontit ovat säilyneet rakentamattomina.



### 3.1 Lähteistä

Kentällä keskeisenä tiedonlähteenä on ollut omistaja, joita lyhyesti haastatteleamalla on pyritty kartoittamaan rakennusten synty, käyttö ja muutoshistoriaa. Aikataulun tiiviyden vuoksi kaikkia omistajia ei valitettavasti ehditty tavata ja haastatella. Rakennuksista on saatu tietoja myös vanhemman sukupolven laajemmissa haastatteluissa. Erityisen arvokkaaksi lähteeksi osoittautui Eino Karjainen, jota haluan tässä yhteydessä lämpimästi kiittää. Käytössä on myös ollut Esko Punkarin tekemät historiikit, jotka löytyvät Internetistä. Kirjallisuudesta keskeisinä lähteinä ovat olleet Arajärven tekemä *Vesilahden historia* ja vuonna 1996 julkaistu *Vesilahti 1346-1996* -teos. Tonttien jako- ja muodostushistoriaa on selvitelty Hämeenlinnan maanmittaustoimiston arkiston maarekisterikirjoista ja Tampereen maanmittaustoimiston kiinteistörekisteritietokannasta. Muu käytetty kirjallisuus on mainittu erillisessä lähdeluettelossa.

Maisemahistorian tarkastelussa keskeinen väline on vanha kartta-aineisto. Käytetty karttamateriaali on pääosin Hämeenlinnan maanmittaustoimiston arkistosta. Kartat ovat pääasiassa ns. konseptteja, jotka jäivät käyttökappaleiksi. Niiden kunnossa ja viimeistelyssä on suuria eroja. Puhtaaksi piirretty ja virallinen versio lähetettiin keskusarkistoon, nykyisin niitä säilytetään Kansallisarkistossa. Tämä kartta-aineisto on erittäin hyväkuntoista, joskin käyttösäännöt ovat huomattavasti tiukemmat. Tällä hetkellä Hämeen maanmittaustoimiston arkisto on tekemässä muuttoa Jyväskylään, jonne kerätään laitoksen päivittäisen toiminnan kannalta tarpeettomia karttoja. Maisemahistorian tutkimisen kannalta keskeisiä karttoja ovat iso- ja uusjaon kartat, jotka tarjoavat hyvän ja kattavan kuvan maisemasta 1700-luvun lopulla ja 1900-luvun alkupuolella. Arkistossa säilytetään myös kunnan maakirjoja, joista selviävät tonttien ja tilojen lohkomiset isojaon jälkeen. Isonjaon kanssa samanikäinen on *Kuninkaan kartasto Suomesta 1776-1805*, joka alun perin tehtiin palvelemaan Ruotsin sodankäynnin tarpeita. Kartat on julkaistu kirjana, mikä tekee niistä helposti käytettävän lähteen. Isojaon ja Kuninkaan kartaston lähdearvosta saa hyvän kuvan kun muistaa, että ensimmäinen tehtiin verotuksen pohjaksi mittakaavassa 1:4000 ja jälkimmäinen sodankäyntiin mittakaavassa 1:40 000.

### 4.1 Kiinteistöjen arvoluokitus

Inventoituja kiinteistöjä on 48 kappaletta ja ne edustavat kartoitetun alueen vanhinta rakennuskantaa. Huomion kohteena olivat kiinteistöjen ja alueiden rakennushistorialliset, historialliset ja maisemalliset piirteet. Rakennushistoriaan kuuluvat alueelle tyypilliset rakennusperinteen muodot, arkkitehtoniset arvot, rakennusteknisesti tyypilliset, harvinaiset tai innovatiiviset ratkaisut. Rakennusperinteen osalta arvokkaita ovat tyypilliset ja hyvin alkuperäisen muotonsa säilyttäneet talonpoikaistalot, torpat tai mäkituvat sekä niihin kuuluvat talousrakennukset. Historiallisia arvoja ovat esimerkiksi talous-, sivistys-, henkilö-, asutus- tai sosiaalishistoriaan liittyvät seikat. Asutushistorialla on ympäristön kannalta keskeinen merkitys. Pitkään tietystä paikassa jatkunut asutus on jättänyt voimakkaasti jälkensä myös ympäristöön. Hyvänä esimerkkinä tästä ovat esim. vanhat kylien paikat, jotka usein sijoittuvat rantaan, ja niitä ympäröi laaja peltoalue. Tällaiset kyläpaikat ovat autioituneinkin asutus- ja kulttuurihistorian kannalta tärkeitä. Kylien kantatalot ovat maisema- ja asutushistorian kannalta avainasemassa ja niillä on erityinen arvo, vaikka rakennuskanta ja asuinpaikka olisivat uudistuneet. Maisemahistoriallisesti arvokas kohde sijaitsee maisemassa näkyvällä paikalla tai muodostaa itsessään maisemallisen kokonaisuuden.

Arvioinnissa kiinteistöt jaettiin kolmeen arvoluokkaan: maakunnallisiin (I), paikallisiin (II) maisemallisesti/historiallisesti (III) arvokkaisiin. Luokitus noudattaa Pirkanmaan maakuntamuseon Kulttuuriympäristöyksikön luokitusta. Valtakunnallisen arvon määrittelee museovirasto. Luokitus kuvaa kiinteistön kulttuurihistoriallista arvoa, johon vaikuttavat edellä mainitut useat asiat. Huomattakoon vielä, että kulttuurihistoriallinen arvo on määritetty kaavoittajan ja Pirkanmaan maakuntamuseon kulttuuriympäristöyksikön apuvälineeksi. Se ei määritä kiinteistön rahallista arvoa. Arvo ei myöskään ole pysyvä vaan tämän hetken arvio.

## Kostiala

1	Ala-Mäkelä	1	28	Narvan silta	1
2	Joki	2	29	Nuorala	2
3	Ketola	3	30	Osuuskassa	2
4	Kotimäki	3	31	Pietilä	2
5	Kotiranta	3	32	Poukka	1
6	Orpala	3	33	Rajala	2
7	Pelto	3	34	Saarinen	2
8	Valkama	3	35	Syrjälä	3
			36	Särkkä	2
	<b>Narva</b>		37	Talo-Jaakkola	2
9	Humalakorpi	2	38	Tiensuu	3
10	Kallio	1	39	Vuorenvainio	1
11	Karjainen	2	40	Yli-Pasti, koulu	2
12	Kataja	2	41	Yli-Pasti, Terveystalo ja Sorvala	2
13	Ketola	3			
14	Kiviranta	2		<b>Pöyhölä</b>	
15	Koivisto	1	42	Hakamäki	2
16	Kotimaa	3	43	Jutila	2
17	Kotiseutumuseo		44	Penttilä	2
18	Kovamäki	2	45	Rauhala	2
19	Kuusela	2	46	Vainio	3
20	Kuusikko	3	47	Yli-Arvela	1
21	Kuusilinna	2			
22	Leiponen	2		<b>Toivola</b>	
23	Mäkelä	2	48	Ärölä	2
24	Mäkelä	3			
25	Mäki, Seuratalo	1			
26	Mälitynmäki	3			
27	Narvan saha ja mylly	2			

## **5.1 Lähdeluettelo**

### **Kirjallisuus**

Amee Anneli, Ameen ja Annalan suvut, Vesilahden Amee-järven ja Toivolan joen rantamilta, Salo 1994

Arajärvi Kirsti, Vesilahden historia, Hämeenlinna 1985.

Honka-Hallila Helena, Pyhäjärven eteläosan rautakautinen asutus ja sen yhteys alueen historialliseen asutukseen, Suomalaisen ja vertailevan arkeologian laudatur-työ, 1982, julkaistu ,Karhunhammas 8, toimittanut Unto Salo, Turku 1985.

Honka-Hallila Helena, Esa ja Anna, Vesilahden Ärölän suvun ja talon vaiheita, Jyväskylä 1997.

Pirkanmaan kulttuurihistorialliset kohteet, Julkaisu B 174, Tampereen seutukaavaliitto 1990.

Suomen asutus 1560-luvulla, kyläluettelot ja kartat, Helsingin yliopisto 1973.

Suomen maatilat, Tietokirja maamme keskikokoisista ja suurista maatiloista, II Hämeen lääni, Porvoo 1931.

Suomenmaa IV, Häme, 1921.

Vesilahti 1346-1996, Vesilahden kunta ja seurakunta, toim. Helena Honka-Hallila, Jyväskylä 1996

### **Arkistot**

Vesilahden pitäjän maarekisteri, Hämeen maanmittaustoimiston arkisto, Hämeenlinna.

Kiinteistörekisteri, Pirkanmaan-Satakunnan maanmittaustoimisto, Tampere.

Vesilahden kunnan arkisto, Vesilahti.

### **Kartat**

Narvan jakokunnan isojakokartta, C. H. Wallenström 1783/84, Hämeen maanmittaustoimiston arkisto, Hämeenlinna.

Narvan alueesta on kaksi karttaa E.H. Wallenström 1783/84 ja Abraham Hornborg 1786. Isonjaon suoritti Bror Erik Mallèn vuonna 1833.

Isojakokartta E.H. Wallenström 1783/84, Hämeen maanmittaustoimiston arkisto, Hämeenlinna.

Uusjakokartta 1918-1930, L.S. Sara, E. Punnonen, M. Nisula, Hj. Roering. kartoitus 1920-21. maanmittausinsinööri Matti Nisula.

Kuninkaan kartasto Suomesta 1776-1805, toim. Timo Alanen ja Saulo Kepsu, SKS:n toimituksia 505, Tampere 1989.

Kalmbergin kartta 1850-luku

Narvan jakokunnan uusjakokartta 1918-1930, Hämeen maanmittaustoimiston arkisto, Hämeenlinna.  
Vesilahden kunnan kiinteistörekisteri, Hämeen maanmittaustoimiston arkisto, Hämeenlinna.

Kartta 1930-luku, Vesilahden kunnanarkisto, Vesilahti.

Suomen taloudellinen kartta IV, 1922. Hämeen maanmittaustoimiston arkisto, Hämeenlinna.

### **Internet:**

Torpparitietoja, koonnut Minna Valkama v. 2000, osoitteessa <http://www.narva.sci.fi/laukko/torpparitietoja>.

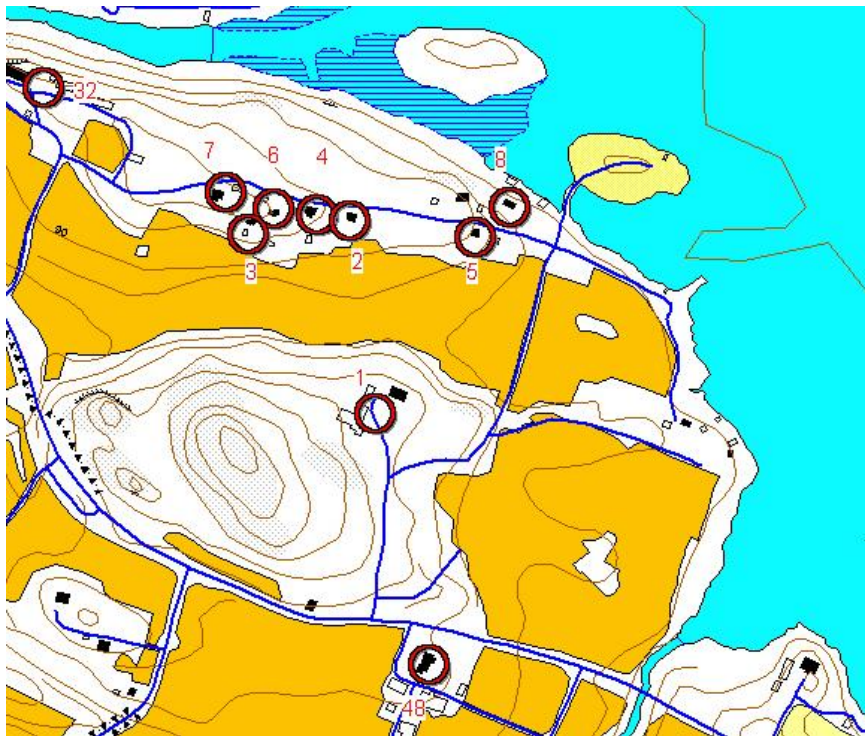
Narvan historiaa osoitteessa, <http://www.narva.sci.fi>

### **Haastattelut**

Suulliset lähteet ovat mainittu kiinteistöjen yhteydessä.



## ALUEINVENTOINTI, KOSTIALA



Kostialan kylässä on inventoitu (1) Ala-Mäkelän kantatalo ja siitä 1920/30-luvulla lohkotut (2) Joki, (3) Ketola (4) Kotimäki, (5) Kotiranta, (6) Orpala, (7) Pelto ja (8) Valkama –nimiset mäkitupa/asuintontit.

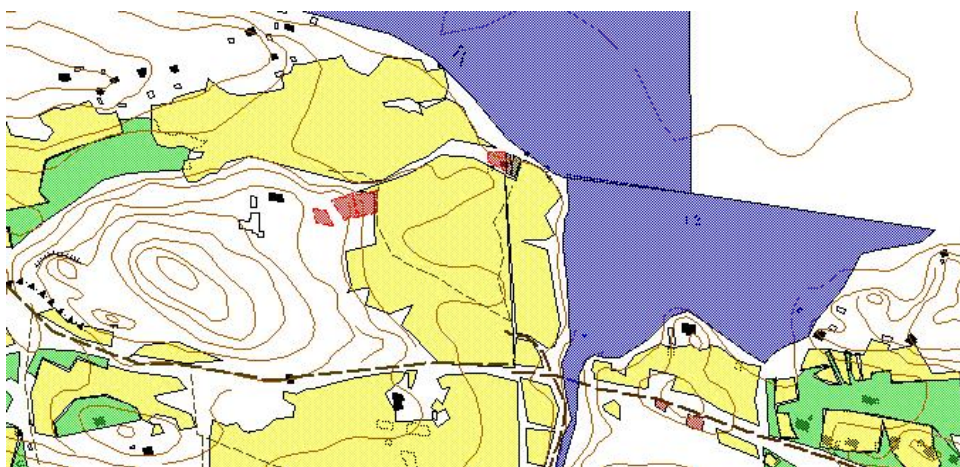
Kohteista (32) Poukka ja (48) Ärölä kuuluvat Narvan ja Toivolan kyliin. Oikeassa alakulmassa on Kostialan Kipparin talo, joka jää inventoitavan alueen ulkopuolelle.

Kostialan kylän keskeiset alueet sijaitsevat kapeana rantavyöhykkeenä Väärästenlahden rannalla. Lännessä kylä rajautuu Narvaan ja etelässä on Toivolan kylän maat. Kostialan ja Toivolan kylien rajalla on Vesilahdentie. Kostialan kylään kuuluu myös kapea, metsävoittoinen sarka joka suuntautuu koillinen-lounas – suuntaisena kohti kunnan rajaa. Kylän itäpuolella on Alhonlahteen ulottuva maakappale, johon mm. Vähä-Kostialan talo siirrettiin uusjaon jälkeen.

### *Kylähistoria ja maisema*

Kostialan kylässä oli 1540-luvulla Kipparin ja Kostialan talot. Kostiala jaettiin Iso- ja Vähä-Kostialaan vuonna 1764. Myöhemmin tilat tunnetaan myös nimillä Ala- ja Ylä-Mäkelä.

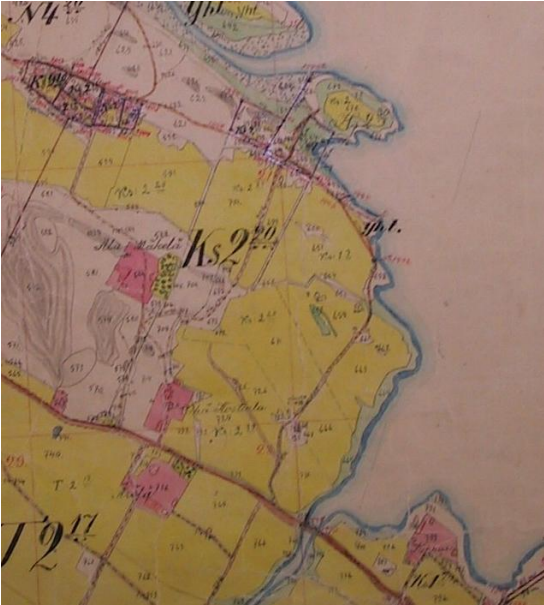
### *Kostialan maisema 1780-luvulla*



Isonjaon aikaan, 1780-luvulla, Iso- ja Vähä-Kostiala sijaitsivat nykyisen Ala-Mäkelän itäpuolella, pellon laidassa. Talojen tontit olivat vierekkäin, lisäksi niiden länsipuolelle oli merkitty pieni tontti. Kippari sijaitsi tähän aikaan Ala-Mäkelän itäpuolella, lähellä

rantaa. Kylän pellot sijaitsivat pääosin rannassa, talojen tonttien ympäristössä. Hurskasvuoren pohjoispuolella ja Narvantien varrella oli vielä niittyä. Kostialan ja Toivolan kylien raja kulkee Narvantiessä.

Kantalojen siirtyminen pois vanhoilta tonteilta alkoi 1800-luvun lopulla ja 1900-luvun alkupuolella. Uusjakokartassa vuodelta 1922 Ala-Mäkeläksi muuttunut Iso-Kostiala oli siirtynyt jo nykyiselle paikalle. Vähä-Kostiala tunnettu puolikas siirtyy ensin Narvantien varteen, vastapäätä nykyistä Ärölää. Myöhemmin uusjaon jälkeen se muuttaa kylän itäpuolelle, lähelle Keihosten aluetta. Kostialan toinen kantatalo, Kippari, siirtyy nykyiselle paikalle 1910/20-luvulla.



Kartta: Uusjakokartta, joka kuvaa 1920-luvun alun tilannetta. Kartassa näkyy hyvin Kostialansaarentien asutus, Ala-Mäkelä, Kippari ja Toivolan Ärölä, jotka ovat jo nykyisillä paikoillaan. Ärölän pohjoispuolella on vielä Vähä-Kostialan rakennuksia. Pellolla näkyy vielä polkuja, jotka veivät 1780-luvun asuintonteille.

Tilaa pienempää asutusta syntyy Ala-Mäkelän pohjoispuolella olevan pellon laitaan 1900-luvun alkupuolella. Kostialansaarentien varressa olevat tontit itsenäistyvät Ala-Mäkelän tilasta omiksi tonteiksi pääasiassa vuonna 1923. Tien päässä oli 1900-luvun alussa laivalaituri, jossa mm. Alho – laiva pysähtyi. Nykyinen Kostialansaarentie kunnostettiin viimeistään laivaliikenteen alkamisen jälkeen. Alho aloitti liikennöinnin Vesilahdelle vuonna 1877. Laivaa ja

uittotukkien purkua palvellut laitureti purettiin 1960-luvulla. Purkutuomion ovat saaneet matkustajien hevosille tarkoitettut tallirakennukset. Muutoksia maisemaan teki Venäjän armeija. Suomessa vuosina ensimmäisen maailmansodan aikana tehdyt linnoitustöillä pyrittiin suojaamaan Pietaria Saksan hyökkäykseltä. Tässä yhteydessä linnoitettiin myös Hurskasvuoren länsiosaa. Juoksuhaudat jatkuivat pohjoisessa aina rantaan saakka. Pelloilla olleet linnoitteet täytettiin itsenäistymisen jälkeen.

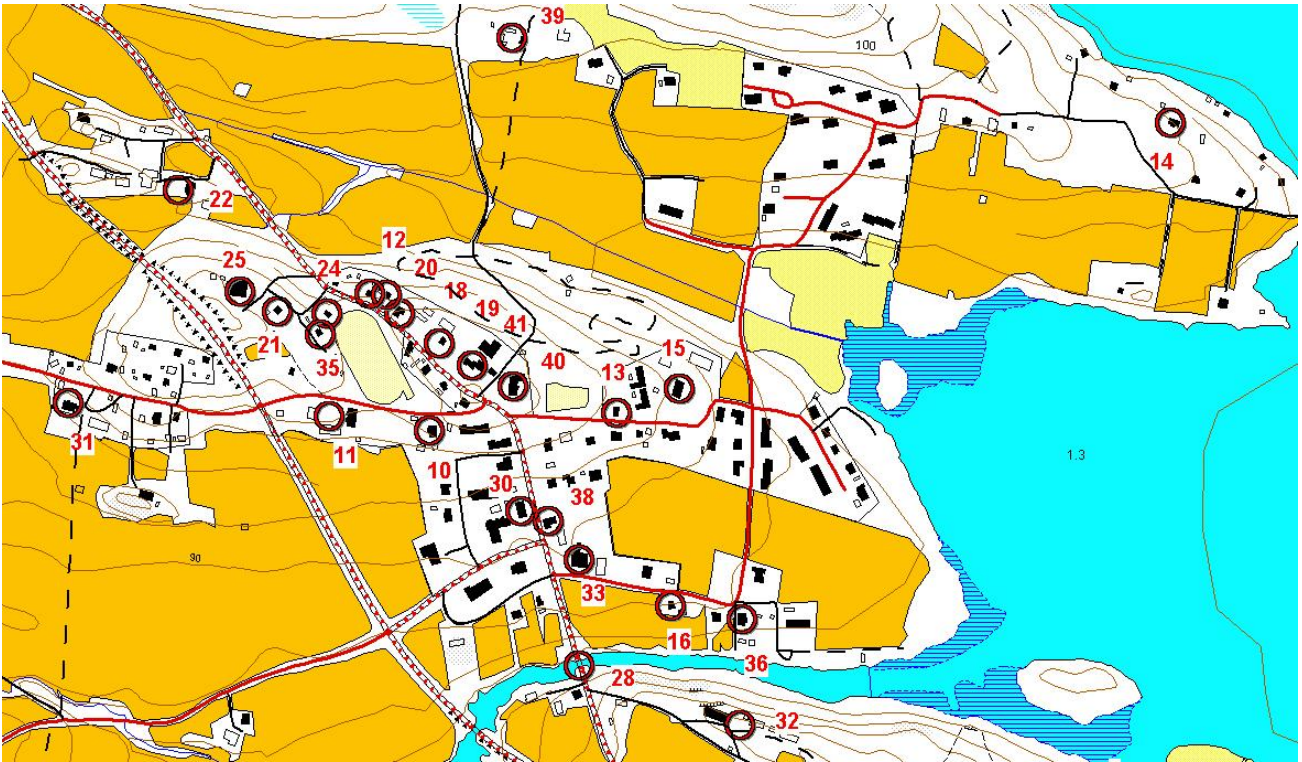
Kostialan kylän maiseman rakennuskanta on pääosin 1900-luvun alkupuolelta. Kantalojen osalta rakennuskanta tuhoutui vuoden 1918 tapahtumien yhteydessä. Huhtikuussa tapahtuneen punaisten perääntymisen yhteydessä tilojen rakennukset poltettiin. Myöhemmin maisemasta on kadonnut Narvantien varressa ollut Vähä-Kostialan talo, jonka tontti on nykyisin metsittynyt. Vesilahdentien varressa olevan asuinrakennuksen tontti on 1900-luvun alkupuolelta. Sotien jälkeinen rakennuskanta on kylän keskeisillä alueilla vähäistä. Kostialansaarentien varteen on rakennettu yksi kesämökki 1960-luvulla ja Kipparin vanhan tontin tuntumassa on muutama kesämökki.

### **Arvot**

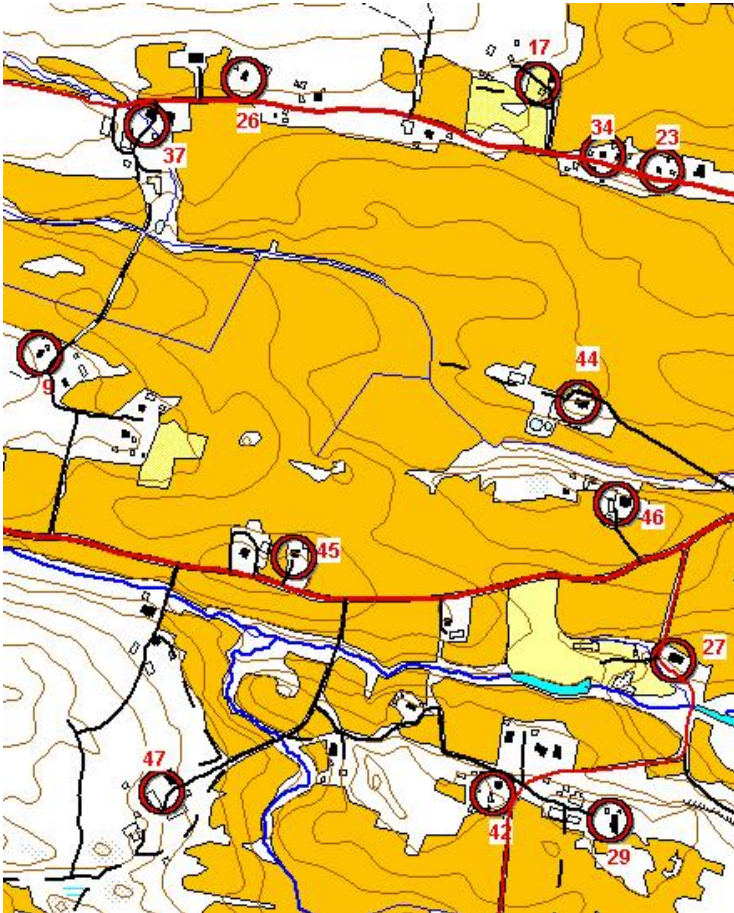
Kostialan kylän autioituneet kylätontit sijaitsevat Hurskasvuoren itäpäässä. Ylempänä rinteessä on maisemallisesti näyttävällä paikalla Ala-Mäkelän kantatalo. Sen hyvin säilynyt rakennuskanta on 1920-luvulta. Kylän keskeiset pellot ovat lähellä rantaa olevan Hurskasvuoren pohjois- ja länsisivulla. Kylän etelärajalla on 1780-luvulla maantieksi raivattu Narvantie. Kostialansaarentien varressa on 1900-luvun alkupuolelta olevaa asutusta. Hurskasvuoren länsirinteellä on ensimmäisen maailmansodan kallioon lohkotuja puolustuslaitteita. Kylän harjanteisiin ja vesistöön rajoittuvat rinnepellot ovat säilyneet avoimina ja rakentamattomina.

**Kartta:** Narvan jakokunnan isojakokartta, C. H. Wallenström 1783/84, Hämeen maanmittaustoimiston arkisto, Hämeenlinna. Kartan digitointi, Jari Heiskanen.

## ALUEINVENTOINTI: NARVA



Yllä: Narva, keskusta



9. Humalakorpi
10. Kallio
11. Karjainen
12. Kataja
13. Ketola
14. Kiviranta
15. Koivisto
16. Kotimaa
17. Kotiseutumuseo
18. Kovamäki
19. Kuusela
20. Kuusikko
21. Kuusilinna
22. Leiponen
23. Mäkelä
24. Mäkelä
25. Mäki, Seuraintalo
26. Mälitynmäki
27. Narvan saha ja mylly
28. Narvan silta
29. Nuorala
30. Osuuskassa
31. Pietilä
32. Poukka
33. Rajala, ent. osuusmeijeri
34. Saarinen
35. Syrjälä
36. Särkkä
37. Talo-Jaakkola
38. Tiensuu
39. Vuorenvainio
40. Yli-Pasti, kansakoulu
41. Yli-Pasti, Terveystalo ja Sorvala

Narvan keskustan itäpuoliset alueet. Kartalla on myös Pöyhölään kuuluvia kohteita

Narvan kylän keskeinen asutus ja pellot sijaitsevat Alhonselältä etelään pistävän lahden rannalla. Kylä sijaitsee vesistöön laskevan Narvajoen pohjoisrannalla olevan Tuulikallion ympäristössä. Kylän maat jatkuvat pitkänä koillinen-lounas -suuntaisena kiilana kohti pitäjän rajaa. Kylämaisemaa hallitsevat rannassa olevat suuri itä-länsi – suuntaiset metsäharjanteet, Poukanmäki, Tuulikallio ja Karholanvuori, joiden väleihin on raivattu laajat rinnepellot. Narvajoen varressa on ylempänä Pöyhölän kylä, jonka pellot jatkavat rannasta alkavaa laajaa peltomaisemaa. Eteläpuolella on vastaavasti Kostialan ja Toivolan kylän peltoja. Viime vuosina asutus on levinnyt yhä enemmän Tuulikallion ja Karholanvuoren rinteessä oleville rantapelloille.

### ***Asutushistoriaa 1540-luvulta nykypäivään***

Vuonna 1540 Narvassa oli 15 taloa. Kantataloja olivat Takku, Taura, Poukka, Jaakola, Kesti, Tanni, Vesto, Ketola, Karjanen, Pasti, Pietilä ja Karhola. Leiponen oli vuoteen 1749 saakka yksinäiskylä, jonka jälkeen se on laskettu Narvan taloihin. Vuonna 1553 Poukasta erotettiin Pouru. Roppo on uudistila vuodelta 1739. Pasti jaettiin vuonna 1756. Tilan pojalle erotettu puoli sai nimen Ali-Pasti ja kantaosasta tuli Yli-Pasti. Kestistä erotettiin vuonna 1824 pojalle puolikas, Ali-Kesti. Kantaosa sai nimen Yli-Kesti. Talot olivat pääasiassa kruunulle veroja maksavia perintötaloja. Poikkeuksen tekevät Ketola ja Vesto, jotka olivat augmenttitaloja. Suurin taloista oli Pasti, joka ennen talon jakamista oli yli manttaalien tila. Ratsastaloina toimivat 1600-luvulla Takku, Pasti ja Pouru. Sotilasvirkataloina toimivat Pietilä ja Karhola.

Sodankäynnin tarpeisiin tehdyssä *Kuninkaan kartaston* kartassa (1782) näkyy tiivis ryhmäkylä, joka



kartta: Kuninkaan kartasto Suomesta 1776-1805

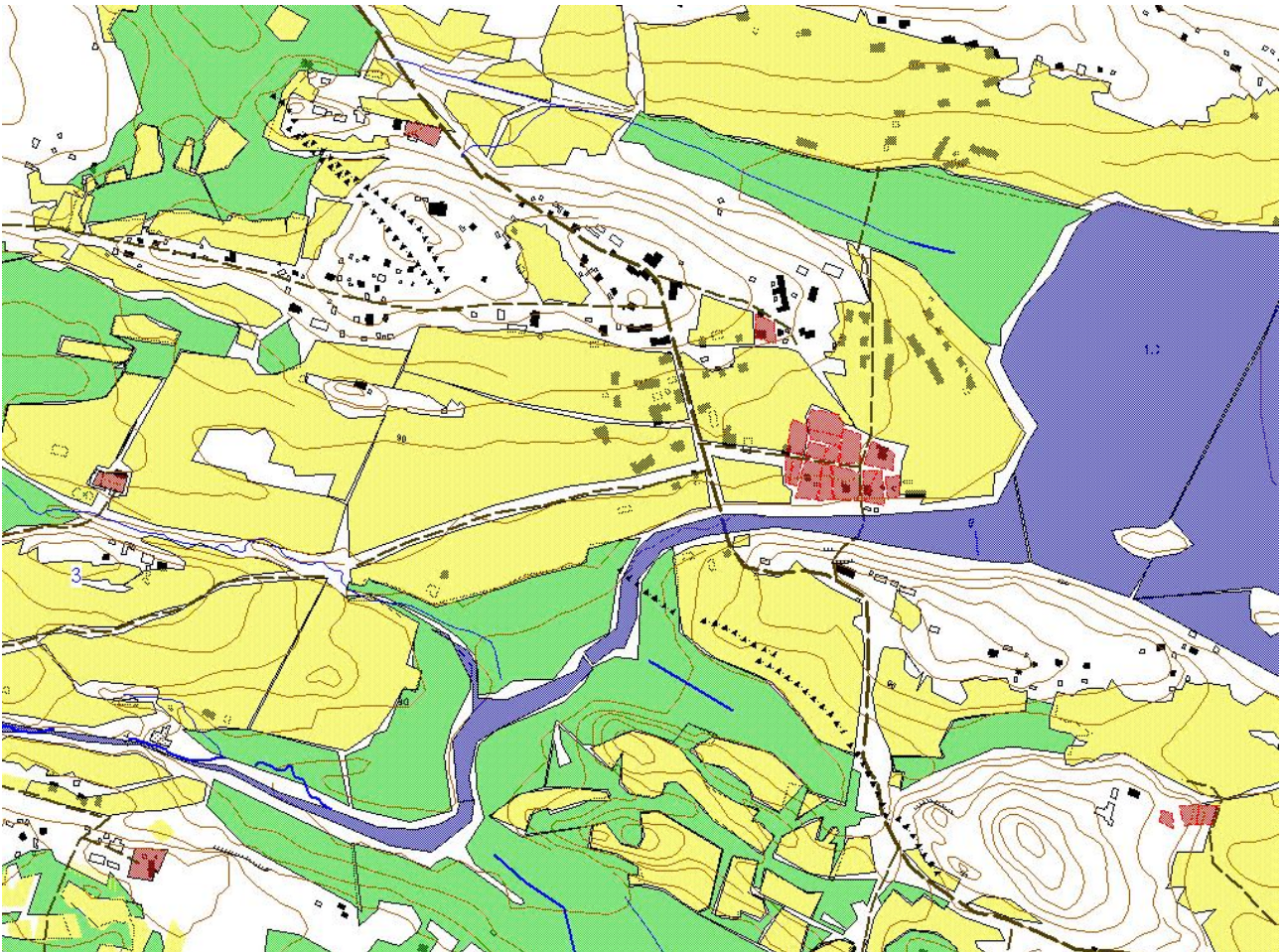
ulottuu aina Narvan maantiehen saakka. Tuulikallion kupeeseen on merkitty asutusta, mikä viittaa Pastin taloihin. Tuulikallion pohjoispuolella on Leiposen talo. Ylä-Narvantietä edeltänyttä polkua ei ole merkitty.

### ***Maisema isojaon aikaan***

Samanikäisten isojakokarttojen (1783 ja 1786) perusteella tiivis ryhmäkylä sijaitsi Narvajoen pohjoisrannalla. Rannassa olivat ½Poukka, ½Poukka, Karhola, Roppo, Pouru, Vesto ja Kesti. Raitin pohjoispuolella olivat Karjainen, Jakola, Takku, Ketola ja Taura. Kartan mukaan kylän ulkopuolella olivat Ali-Pasti ja Leiponen. Pasti oli siirtynyt jo 1690-luvulla lopulla ylemmäksi, Tuulikallion rinteeseen. Leiponen on ehkä aina ollut erillään kylästä. Taloista Taura siirrettiin isonjaon yhteydessä nykyiselle paikalleen. Varsinainen Narvantie ohitti kylän länsipuolelta. Tiestä erkani joen molemmiin puolin kylään tie. Kylän kohdalla olleesta toisesta sillasta on jäljellä muutamia kiviä joen rannalla. Nykyisistä teistä Tuulikallion tien lisäksi polkuina olivat jo Pöyhölään vievä Latomaantie, Ylä-Narvantie ja Karholantie. Kylän lähimmät, rinteisiin sijoittuvat pellot oli jo raivattu pelloiksi. Niittyä oli etupäässä Tuulikallion pohjoispuolen notkelmassa Narvajoen rannoilla ja notkelmissa. Kauempana kylästä niittyjen määrä kasvaa ja pellot muuttuvat pienemmiksi tilkuiksi. Tauran uuden tontin ympäristössä on jo pieniä peltokappaleita



Kartalle on siirretty 1780-luvulta olevan kartan asuintontit, pellot, niityt ja tie/polkulinja eri väreillä. Hahmottamisen helpottamiseksi on taustalle jätetty nykyajan rakennuskanta ja korkeuskäyrät. Myös uuden ohitustien leikkaus näkyy hyvin kartassa. Tiiviin ryhmäkylän ulkopuolella olivat Leiponen, Pasti ja lähelle Pöyhölää muuttanut Taura. Narvan kylän asutuksen lisäksi kartassa näkyvät myös Pöyhölän Penttilän tontti ja Kostialan kylän kaksi tonttia.



Narvantie näkyy jo 1600-luvun puolenvälin kartassa. Maantieksi se kunnostettiin kruunun toimesta 1770- ja 1780-luvuilla. Tie yhdisti vanhoja asutus- ja hallintopaikkoja, Hämeenlinnaa ja Tyrväätä. Narvan maantie ohitti länsipuolelta. Kylätiet erkanivat maantiestä joen etelä- ja pohjoispuolelta.. Asutuksen siirtyessä yhä enemmän Narvantien varteen 1800- ja 1900-lukujen alkupuolella, jäivät eteläinen kylätie ja silta syrjään. Sisällissodan jälkeen joen ylittävään Narvantiehen rakennettiin nykyinen kivisilta. Samalla oikaistaan tien vanha mutka, joka kiersi Poukan talon kautta. Viimeinen oikaisu on 1990-luvulta, jolloin rakennettiin uusi ohitustie keskustan länsipuolelle. Näin Narvassa on rinnakkain kaksi tietä, jotka kuvaavat hyvin oman aikansa, 1780-luvun ja 1990-luvun, tienrakentamista. Vanha, mutkaisempi Narvan maantie, nykyinen Tuulikalliontie, noudattaa pääosin vanhaa linjausta. Tien profiili myötäilee vahvasti maaston muotoja. Tämä näkyy hyvin vanhan kivisillan kohdalla, jossa tie laskeutuu varsin lähelle joenpintaa, noustakseen sen jälkeen mäen päälle. Poukan kohdalla ollut mutka kulki peltojen välissä. Vasta 1920-luvulla tie oikaistiin Poukan peltojen halki. 1900-luvun lopun rakentamistapa näkyy hyvin uudessa ohitustiessä, joka ohittaa suoraviivaisesti Narvan keskustan. Uusi tie on myös profiililtaan täysin erilainen. Tien eteen

sattuneet Narvan joennotko ja Tuulikallion mäenharja on poistettu penkereillä ja maaleikkauksilla. Uuden tien sillan materiaaliksi tuli betoni.

kartta: Kalmberg 1855



Kalmbergin kartassa, joka on vuodelta 1855, näkyy tiivis ryhmäkylä Narvajoen pohjoisrannalla. Kylän ulkopuolella olivat kartan mukaan Leiponen, Taura ja uutena Kesti, jonka tontti on merkitty Karholannokkaa sivuavan pellon pohjoisreunalle. Ennen uusjakoa kauemmaksi kylästä siirtyivät myös Tanni, Vesto ja Jaakkola. Poukka ja Pouru siirtyivät joen eteläpuolelle kohoavalle mäelle. Pietilän siirtymisaikaa ei tunneta.

Talolle ei ole merkitty tonttia kylään 1780-luvun kartoissa. Pöyhölän kylän luoteispuolelle on merkitty torppa. Kartan mittakaavan vuoksi ei ole tiedossa kenen torpasta on kysymys. Samalla alueella on nykyisin Humalamäki -niminen kiinteistö, johon kuuluu vanha asuinrakennus. Humalamäki on lohkottu Kivioja – nimisestä pientilasta Torppa saattaa viitata olla myös paikalla olleeseen Kivioja – nimiseen pientilaan, josta Humalamäki lohkottiin. Kivioja on lohkottu Pietilästä.

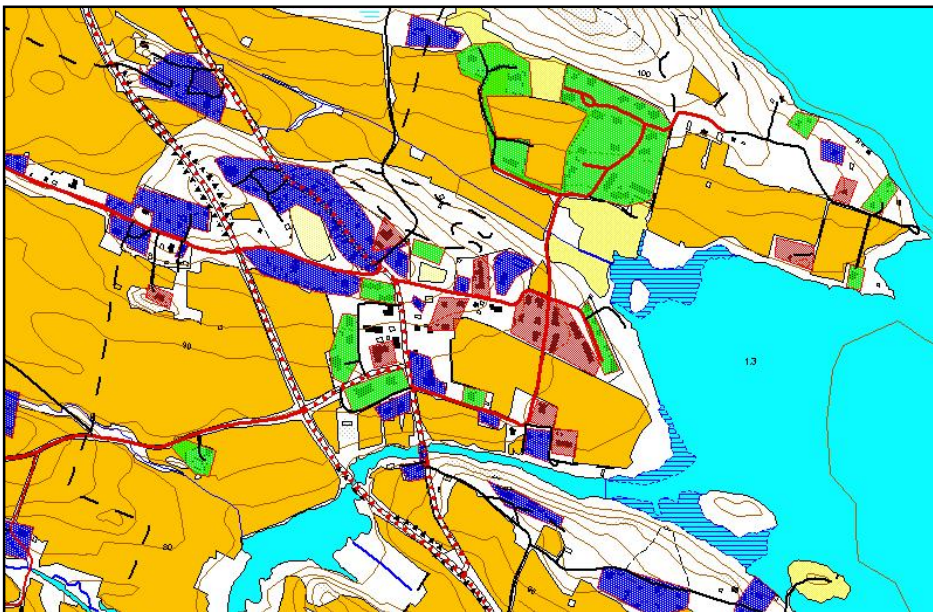
Narva tunnettiin 1730 – 1780-lukujen välisenä aikana markkinapaikkana. Joulukuussa pidettyjen markkinoiden paikkoina olivat Narvajoen jää ja Pastin takana ollut mäki, jota käytettiin hevostorina. Kojuja oli myös kyläteiden varsilla. Parhaana paikkana pidettiin Narvan kylätien ja Pöyhöläntien risteystä. Tähän risteykseen keskittyivät myös myöhemmin kylän kaupat, jossa ne ovat edelleenkin. Narvan markkinat elvytettiin uudestaan henkiin 1960-luvulla. Nykyisin markkinat pidetään kesäisin viiden vuoden välein. Paikkana oli ensin urheilukenttä ja Kotiseutumuseon alue. Museon siirron yhteydessä myös markkinat siirtyivät Ylä-Narvantien varrelle, jossa aikaisemmin oli ollut suojeluskunnan ampumarata.

Kylän asutus alkoi levittäytyä Tuulikallion rinteeseen ja päälle 1800-luvun aikana. Asutus keskittyi vanhojen reittien, maantien ja kyläpolkujen, Narvan-, Ylä-Narvan-, Karholan- ja Ketolantien varrelle. Kylä ei varsinaisesti hajonnut, mutta väljeni tilojen siirtyessä pois rannasta ylemmäksi rinteeseen. Uusia ilmiöitä maisemassa olivat 1800-luvun lopulla meijeri ja koulu. Näistä jälkimmäinen rakennettiin Tuulikallion mäen päälle. Alue oli kuulunut Yli-Kestin tilaan, jonka kunta osti 1890-luvulla. Vähän myöhemmin kunnan omistamasta tilasta lohkottiin palstatiloja koulun luoteispuolelta, Narvantien varresta. Myös kaupat aloittivat vuosisadan vaihteessa. Niitä oli mm. Narvantien ja Latomaantien risteyksessä, kuten nykyäänkin.

Maailmansota ja erityisesti vuosi 1918 jätti jälkensä Narvan maisemaan. Sodan aikana Narvajoen eteläpuolta linnoitettiin Saksan hyökkäyksen pelossa. Näistä linnoitteista on säilynyt jälkiä mäki-alueilla, mm. Hurskasvuorella. Keväällä 1918 punaiset ja valkoiset taistelivat vallasta Suomessa. Vesilahti jäi sodan alussa osaksi ns. punaista Suomea. Kevään aikana valkoisten eteneminen alkoi, joka johti punaisten perääntymiseen kohti Venäjää. Narvassa, kuten hetkeä aikaisemmin Vammalassa perääntymiseen liittyi rakennusten tuhoaminen. Huhtikuussa 1918 toimeenpannuissa tuhotöissä kärsivät pahiten maatilat. Narvan keskustassa säästyivät vain harvoja rakennuksia, nekin etupäässä talousrakennuksia. Poikkeuksen muodostivat Leiponen ja

Vuorenvainio. Samoin syrjempänä olleissa Taurassa ja Jaakkolassa tyydyttiin polttamaan vain valmistumassa olleet päärakennukset. Toinen samanaikainen maisemaa muokkaava tapahtuma oli isojaon täydennys eli uusjako. Sen seurauksena Roppo ja Pasti siirtyvät Latomaahan. Kesti Hiidennokalle ja Yli-Kesti Linnamaahan. Vanhat kylätontit autioituivat jo 1800-luvun lopulla. Nykyisin keskustan liepeillä ovat vanhoista kantatalojen tilakeskuksista vain Ketola (Koivisto) ja Karjainen. Lisäksi on Kallio, joka 1920-luvulla oli Ropon tilakeskus, sittemmin vain Roposta lohkottu pieni osatila. Tuulikallion ympäristössä ovat myös Pietilä ja Leiponen.

Vuoden 1918 tuhojen seurauksena Vesilahdella rakennettiin paljon. Oman osansa rakentamiseen toivat itsenäistyneet pientilat, jotka uusivat rakennuksiaan. Rakentaminen jatkui vahvana seuraavat vuosikymmenet. Rakentaminen ja väkiluku saivat vielä pienen piristymisen toisen maailmansodan jälkeen siirtolaisten ja rintamamiesten voimin. 1950-luvulla kunnan väkiluku kääntyi laskuun ja rakentaminen väheni. 1960-luvulle tultaessa tämä kehitys nopeutui. Maatalous koneistui ja toisaalta kaupungit tarvitsivat yhä enemmän työvoimaa. Lähtijöinä olivat etupäässä nuoret, jolloin syntyvyys laski. Kunnan sisällä muuttoliike suuntautui syrjäkyliltä Kirkonkylään ja Narvaan, joita kunta alkoi kehittää palvelukeskuksiksi. Narvassa kaavoitettavaa maata saatiin ostamalla Ketolan tilan maat, joihin kuuluvat mm. Tuulikallion ja Karholanvuoren rinteessä olevat rantapellot. Tieverkoston parantumisen jälkeen Vesilahti ja Narva alkoivat kiinnostaa myös ulkopuolisia. Uudet kaavat ja rakentaminen ovatkin muuttaneet suuret osat kylän rantapelloista omakoti- ja rivitaloalueiksi.



Kartta: Narvan kylän rakennuskannan kerrostumat.

Tummansinisellä on merkitty rakennuskanta, joka on pääosin rakennettu ennen toista maailmansotaa.

Punaisella rasterilla on merkitty 1970- ja 1980-luvut.

Vihreällä rasterilla on merkitty 1990- ja 2000-luvut.

Vanha asutus keskittyy selkeästi harjanteille ja vanhojen polku/tie -reittien varrelle. Kunta on maaomistajana vaikuttanut maiseman muotoutumiseen. Varhaisin esimerkki on Yli-Kestin tilan osto, jonka maille rakennettiin koulu ja lohkottiin palstatiloja Tuulikallion pohjoisrinteeseen. Vanhan keskustan tontit ovat autioituneet tai niiden rakennuskanta on pääosin myöhempää alkuperää. Sisäinen muuttoliike 1970- ja 1980-luvuilla näkyi rakentamisena, joka keskittyi selkeästi keskustan palveluiden tuntumaan. Tältä kaudelta ovat mm. terveyskeskus ja vanhuksille tarkoitettu rivitalo. Viimeisen kauden rakennuskanta, jossa muuttajat tulevat kunnan ulkopuolelta, sijoittuu kylän vanhoille kyläpelloille rannan tuntumaan. Tuulikalliontien ja Latomaantien risteyskeskustassa näkyvät hyvin 1900-luvun eri kaudet. 1920- 1970- ja 1990-lukujen rakennusten lisäksi keskustassa on Osuuskassan vanha toimitalo, joka on 1950-luvulta. Vaikka

kartan eteläosassa oleva Kostiansaarentien asutus kuuluu Kostialan kylään, on se myös luonteva jatke Narvan asutukselle 1900-luvun alkupuolella. Kylän tuntumassa säilyneet tilakeskukset, Ketola, Kallio, Jaakola ja Pietilä ovat keskittyneet Tuulikallion rinteeseen Ylä-Narvan- ja Ketolantien varteen. Lisäksi joen eteläpuolella on Poukka.

### ***Rakennuskanta***

Narvan inventoitujen kohteiden rakennuskanta on pääosin 1900-luvun vaihteesta ja tilojen osalta enemmänkin 1920/30-luvuilta. Tämä selittyy sodalla, mutta myös vuokratonttien itsenäistymisellä. Myös varallisuuden nousu ja uusjako vaikuttivat rakennuskannan uudistumiseen. Vanhempaa rakennuskantaa on säilynyt varsin vähän. Vanhimpia kokonaisuuksia ovat Vuorenvainion tilan rakennukset, jotka ovat 1900-luvun vaihteesta. Syrjemmällä olevassa Nuoralassa on säilynyt kaksi aittaa ja asuinrakennus 1800-luvulta. Vanhassa kyläkeskustassa on säilynyt Tannin tai Veston aitta 1700-luvulta. Leiposen, Pietilän, Jaakkolan ja Koiviston tilalla on säilynyt yksittäisiä rakennuksia, etupäässä aittoja. Kaikki eivät ole alkuperäisiä, vaan vuoden 1918 sodan jälkeen siirrettyjä. Pienempiä asuinrakennuksia on säilynyt vain harvoja Ylä-Narvan- ja Tuulikalliontien varrella.

Tilojen asuinrakennuksista vanhimpia ovat Nuoralan 1840- ja Vuorenvainion 1890-luvulta olevat rakennukset. Muiden rakennusaika on pääosin 1920/30-luvuilta. Niissä on nähtävissä vähäisiä, etupäässä 1920-luvun klassismin, uusrenessanssin tai myöhäisjugendin piirteitä. Parhaiten ovat säilyneet, Vuorenvainion, Poukan, Koiviston (Ketolan) ja Kallion asuinrakennukset. Pienemmissä asuinrakennuksissa tyylipiirteitä on huomattavasti vähemmän. Rakennusaika on myös laajempi. Tuho kohdistui pääasiassa kantatiloihin, vähemmän mökkiasutukseen. Pienempää rakennuskantaa on myös kunnostettu, laajennettu ja muutettu enemmän kuin tilojen asuinrakennuksia.

Navettarakennuksissa löytyy mielenkiintoisia kerrostumia. Karjatalouden merkitys kasvoi 1880-luvulla. Voin hinta nousi ja siitä tuli vientituote, jolla oli kysyntää. Painopisteen muutos näkyi myös maisemassa. Metsäteollisuuden tuomaa rahaa käytettiin mm. parempiin navettarakennuksiin. Narvassa Poukan ja Karjaisen navetat rakennettiin kivistä 1880-luvulla. Vähän myöhemmin rakennettiin vielä Pietilään kivinavetta. Vaikka navetat tuhoutuivat vuonna 1918, ovat niiden kiviosat säilyneet, joskin Poukalla vain rauniona. Toinen kerrostuma on 1920-luvulta, jolloin Ketolan, Nuoralan ja Jaakkolan tilojen navettojen seinät tehtiin savirakenteisina.

Merkittäviä rakennuksia paikallishistorian kannalta ovat kansakoulu (1921), Kivisilta (1921) Osuusmeijeri (1923), Seuraintalo (1935). Niiden edeltäjät poltettiin vuonna 1918. Talvi- ja jatkosodan jälkeiseen aikaan sijoittuvat Tuotannon talo, Terveystalo, Palokunnan talo, Tohtorila ja Rukoushuone. Oma aikaansa hyvin edustava Vesilahden kotiseutumuseo perustettiin 1970-luvulla. Liikekeskuksessa ovat Osuuskassan ja sen perillisten kolme liiketaloa 1950-, 1970- ja 1990-luvuilta. Viimeisen kehitysvaiheen rakennuksia ovat Terveystalon laajennus, terveystakeskus ja monitoimitalo.

### ***Arvot***

Narvan asutus on perinteisesti keskittynyt Tuulikallion ympäristöön. Vanhinta osaa ovat Karholannokalta ja Tuulikalliolta tehdyt arkeologiset löydöt. Historiallisen ajan vanhinta kerrostumaa ovat vanhat kylätontit, joista osa on säilynyt rakentamattomina kantatalojen siirtymisen jälkeen. Kulttuuri- ja paikallishistoriallisesti merkittäviä ovat Tuulikallion-, Karholan-, Latomaan ja Ylä-Narvantien linjaukset, jotka pohjautuvat Narvan maantien lisäksi vanhoihin kyläpolkuihin. Parhaiten on säilynyt vanhan Narvantien mutka Poukan kohdalla, joka oikaistiin 1920-luvulla. Kylän inventoitu rakennuskanta on etupäässä 1900-luvun vaihteesta ja maatilojen, nuorisoseuran ja

koulun osalta 1920/30-luvulta. Vanhemman rakennuskannan yhtenäisiä alueita on säilynyt Tuulikallion- ja Ylä-Narvantien varrella. Hyvin säilyneitä pihapiirejä ovat Kallion ja Koiviston tilakeskukset. Näyttäviä ja maisemallisesti keskeisellä paikalla olevia rakennuksia ovat Nuorisoseurantalo ja koulu. Ensimmäiseen maailmansotaan ja Suomen sisällissotaan liittyviä jäänteitä ovat Narvajoen eteläpuolella mäkialueilla säilyneet juoksuhaudat. Nykyistä nuorisoseuran taloa edeltänyt toimitalo sijaitsee Tähtelänvuoren kupeessa. Rakennus ja soittolava poltettiin huhtikuussa 1918. Paikalla on kivijalan jäänteitä.

Arvokas perinnemaisema on myös Narvan, Pöyhölän, Kostialan ja Toivolan kylien pellot, jotka muodostavat laajan, kumpuilevan ja metsäharjanteiden katkoman maiseman Alhonselän ja Narvajoen rannoille.

Narvan alueesta on kaksi karttaa, E.H. Wallenström 1783/84 ja Abraham Hornborg 1786. Isonjaon suoritti Bror Erik Mallén vuonna 1833.

Isojakokartta E.H. Vallenström 1783/84, Hämeen maanmittaustoimiston arkisto, Hämeenlinna

Uusjakokartta 1918-1930, L.S. Sara, E. Punnonen, M. Nisula, Hj. Roering. kartoitus 1920-21. maanmittausinsinööri Matti Nisula.

Uusjaossa Karhola siirtyi Kivilahteen.

Jaakkola on siirtynyt 1910-luvulla nykyiselle paikalleen.

Ali-Kesti siirrettiin uusjaossa Hiidennokan taakse (Kauppila).

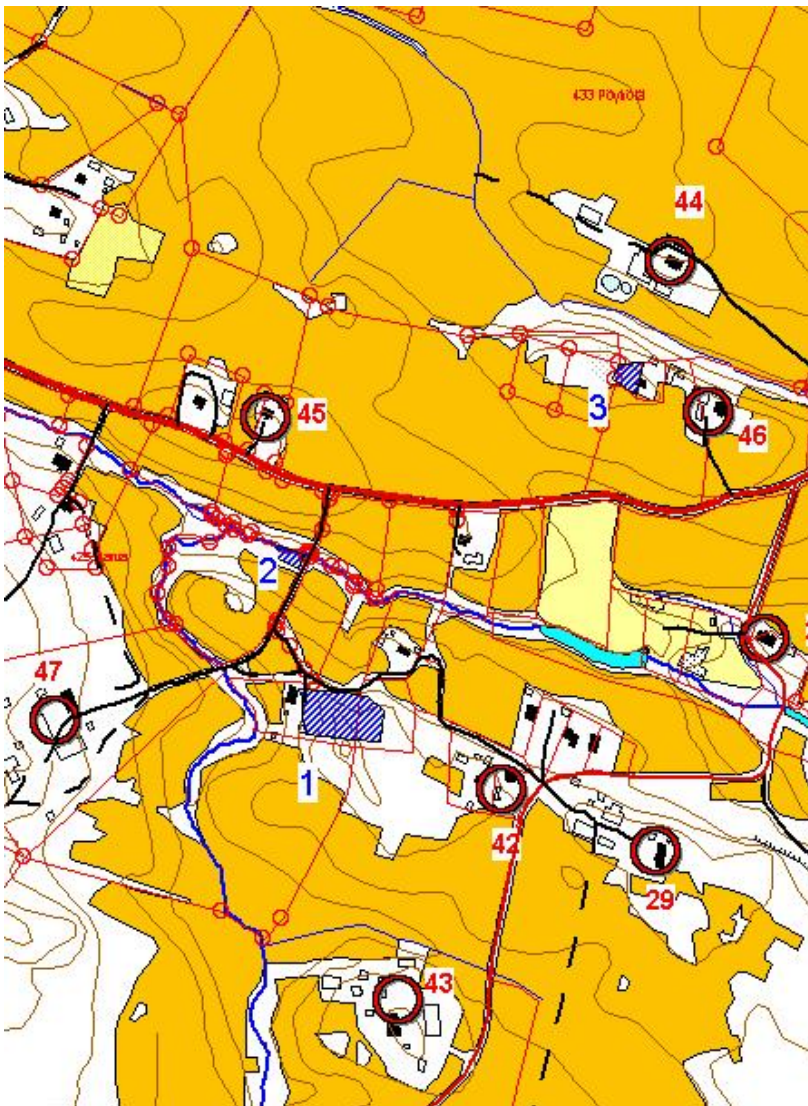
Yli-Kesti siirrettiin uusjaossa Linnainmaahan Havatojan varteen.

Roppo siirtyi Latomaahan.

Isonjaon aikaan kylässä oli 18 taloa.

19.	Johan Tacku	1	
20	Jacob Tacku	1	
21	Taura	2	
22	Pouru	3	
23	Mats Pouka	4	
24	Henric Pouka	4	
25	Jakola	5	
26	Kesti	6	
27	Roppo	7	
28	Tanni	8	
29	Vesto	9	
30	Ketola	10	
31	Karjanen	11	
32	Michel Pasti	11	
33	Anders Pasti	11	
34	Pietilä	12	sotilasvirkatalo
35	Karhola	13	sotilasvirkatalo
45	Leiponen	14	

## ALUEINVENTOINTI, PÖYHÖLÄ



Pöyhölä kylässä on inventoitu kuusi kiinteistöä. Niistä Jutila (43), Penttilä (44) ja Yli-Arvela (47) ovat kylän vanhoja tiloja. Hakamäki (42) ja Rauhala (45) ovat mäkitupia ja asuintontteja 1900-luvun vaihteesta. Vainio (46) on osatalo 1800-luvulta. Narvan saha ja mylly (27) ja Nuorala (29) kuuluvat Narvan kylään.

Karttaan on huomioitu sinisellä rasterilla myös kylähistoriaan liittyviä paikkoja ja jäänteitä. (1) Yli- ja Ali-Arvelan autoituneet kylätontit, jotka olivat käytössä 1800-luvun lopulta 1920-luvun alkuun. Tätä ennen paikalla on ollut mökkiasutusta. (2) Pöyhölä myllyn paikka 1900-luvun vaihteessa. (3) Pöyhölä työväentalo 1909-1918.

Vanha kylän paikka näkyy alempana olevasta digitoidusta isojakokartasta.

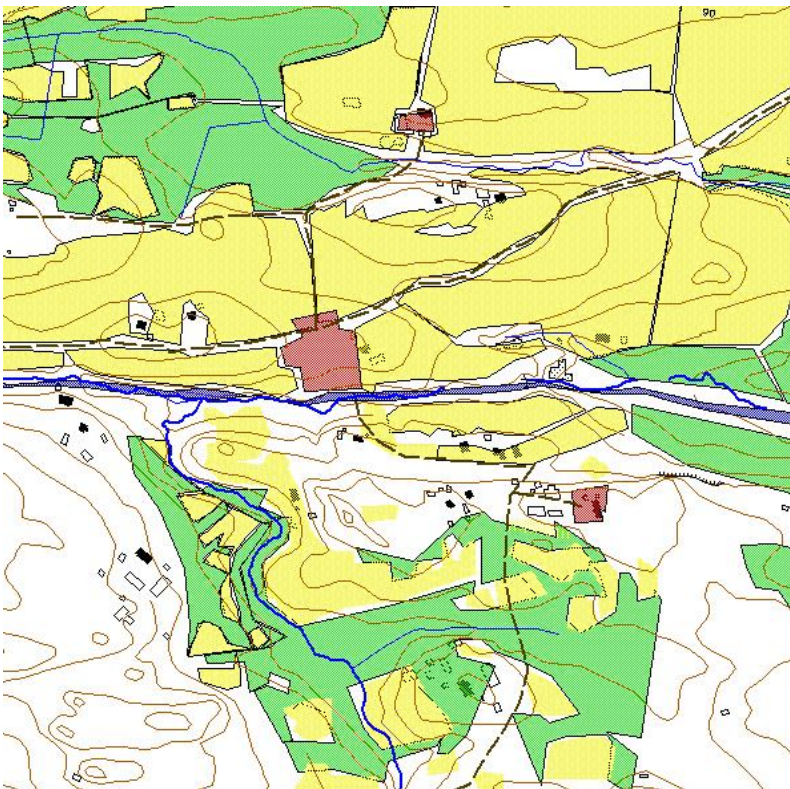
Pöyhölä kylä sijaitsee Narvan kylän länsipuolella. Keskeinen osa maisemaa kylämaisemaa ovat Narvajoki ja Latomaantie, joiden varressa Pöyhölä kylä aikaisemmin sijaitsi. Nykyisin kantatalot ovat erillään toisistaan. Pöyhölä maisemaa hallitsevat kumpuilevat peltomaisemat, jotka viettävät jokirantaan. Peltomaisemaa rajaavat itä-länsi –suuntaiset metsäalueet. Perinteinen asutus on sijoittunut näihin peltosaarekkeisiin. Rakennuskanta on pääosin 1920-luvulta, joskin viime vuosina on rakennettu myös muutamia omakotitaloja, jotka ovat osittain sijoittuneet nykyaikaiseen tapaan pelloille.

### *Pöyhölä asutushistoria*

Pöyhölä kuuluu Narvan jakokuntaan. Jakokunnan ja kylän maat muodostavat Sakaselältä lounaaseen olevan leveän saran, joka ulottuu aina pitäjän rajalle saakka. Pöyhölä kylässä oli 1560-luvulla neljä taloa, Jutila, Luukkaala, Penttilä ja Pyörni, joka erotettiin Penttilästä isännän veljelle vuonna 1565. Kylän viides talo, Arvela muodostettiin vuonna 1607, jolloin siihen tuli osa Pyörniä ja Penttilää. Arvela jaettiin vuonna 1779 Ali- ja Ylä-Arvelaan.

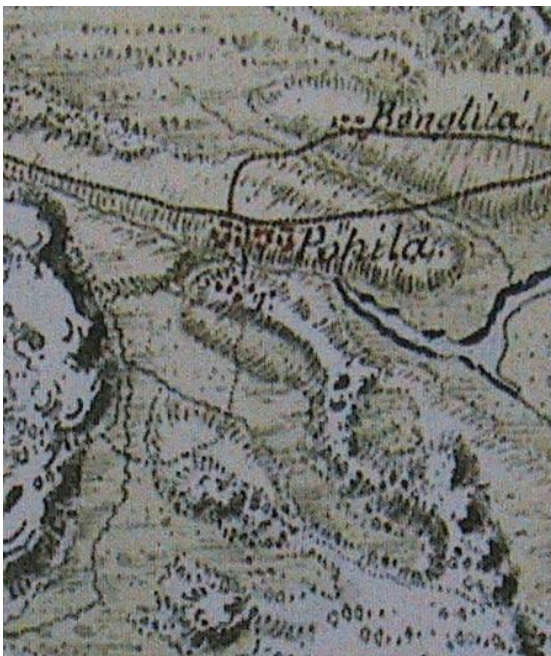
Isonjaon aikaan 1780-luvulla Pöyhölän kylässä olivat Ali-Arvela, Yli-Arvela, Luukkaala, Yli-Penttilä, Ala-Penttilä, Jutila ja Pyörny. Kylän talot sijaitsivat tiiviinä ryhmänä nykyisen Latomaantien varrella, lähellä Narvajokea. Poikkeuksen tekivät Penttilän talot, jotka sijaitsivat nykyisen Penttilän paikalla. Penttilän asuinpaikan ikää ei tunneta. On arveltu, että talo olisi muuttanut kylästä 1600-luvulla. Kylän rintapellot sijaitsivat kylän ympärillä. Pääosin ne olivat Narvajoen pohjoispuolella olevassa loivassa rinteessä. Samoin Penttilän talon ympäristön pellot olivat jo raivatut. Kauempana kylästä olevat nykyiset pellot olivat pääosin niittyinä, joilla oli jo pieniä peltokappaleita. Nykyisistä teistä Latomaantien ja Kuoppamäentie paikalla oli jo tällöin polku. Kulku Penttilään kylästä oli Helakallion kautta. Narvajoen eteläpuolella näkyy Narvan kylän Tauran uusi kylätontti.

### *Pöyhölän kylän maisema 1780-luvulla*



Kartta: digitoitu isojakokartta v.1783. Karttaan on jätetty nykyasutus taustalle. Asutus on merkitty tummanpunaisella, pellot keltaisella, niityt vihreällä ja polut ruskealla katkoviivalla.

Kartassa näkyy Pöyhölän tiivis ryhmäkylä, jonka pohjoispuolella oli Penttilän tontit. Kylän kaakkoispuolella näkyy Narvan kylään kuuluva Tauran talo, joka muutti paikalle 1780-luvulla.



Isojaon kanssa samanaikainen lähde on Kuninkaan kartasto 1776-1805, jossa Vesilahden osuus on piirretty vuonna 1782. Kartaston pohjana käytettiin ennen isojakoa piirrettyjä pitäjänkarttoja. Kartaston tärkein tehtävä oli toimia sodankäynnin apuna. Tämä korosti asutuksen, vesistöjen ja tielinjojen merkitystä. Pöyhölässä kartta täydentää isojakokartan antamaa kuvaa. Tiivis ryhmäkylä (Pöhilä) sijoittuu tien ja joen väliin. Kylän ulkopuolella on Penttilä (Ronglila?). Tielinja ovat samalla paikalla, ainoa poikkeus on Penttilään Narvasta tuleva polku, jota ei löydy isojakokartoista. Uusi tieto on kylän eteläpuolella olevalla harjanteella oleva asutus. Sen viereen on



merkitty kirjain T, joka viittaa torppaan. Todennäköisesti kysymyksessä on kylän liepeille syntynyt mäkitupa, mökki ym. pienasutus. Ainakin voidaan olettaa, että paikalla oli jotain rakennuskantaa. Myöhemmin samalla paikalla olivat Yli- ja Ali-Arvelan talot.

### ***Isonjaon jälkeen.***

Yli- ja Ali-Arvela muuttivat ilmeisesti jo 1800-luvun puolella Narvajoen eteläpuolella olevalle mäelle. 1900-luvun alussa kylässä olivat vielä Jutila, Luukkaala ja Pyörni. Lopullisesti kylä tyhjeni 1910/20-luvulla. Asiaan vaikutti vuoden 1918 sisällissota, jonka yhteydessä Pöyhölän kylän talojen rakennuskanta tuhoutui lähes täysin. Lopullinen ratkaisu oli sodan jälkeen toimitettu isonjaon täydennys, uusjako. Sen seurauksena kaikki talot, lukuun ottamatta Penttilää, muuttivat lähemmäksi peltojaan.

Pöyhölän historiaan ja maisemaan 1900-luvun alkupuolella ovat myös kuuluneet joen varressa ollut Pöyhölän mylly ja työväentalo. Molemmista on jäljellä vain vähäisiä kivijalan jäänteitä. Myös Yli-Arvelan Narvajoen eteläpuolella sijainneesta 1900-luvun alun asuintontista on säilynyt kivijalan jäänteitä.

### **Arvot**

Pöyhölän nykyinen maisema ja kantatilojen rakennuskanta on suurelta osin 1920-luvulta. Maatilat sijaitsevat metsäsaarekkeissa avoimien peltojen läheisyydessä. Myös muu asutus on sijoittunut pääasiassa näihin maatalouden kannalta järkeviin peltosaarekkeisiin. Poikkeuksen tekee vain nykyinen 1900-luvun lopun rakentaminen. Jutilan, Yli-Arvelan ja Pöyhölän tilakeskukset ovat hyviä esimerkkejä 1920-luvun rakentamisesta. Tilojen päärakennukset ja navetat suunnitteli Arvid Männistö. Navettojen materiaaleina olivat kivi, savi ja epätavallisen kookas betoniitiili. Avoin peltomaisema, jota rajaavat Narvajoki ja metsäsaarekkeet, on säilynyt pääasiassa avoimena. Pöyhölän ja Narvan maanviljelysmaisema muodostaa joen varteen syntyneen laajan maisemakokonaisuuden.

### ***Kartat***

Isojakokartta E.H. Vallenström 1783/84

Kartan digitointi, Jari Heiskanen

## ALUEINVENTOINTI: TOIVOLA

Toivolan kylässä on inventoitu kylän kantatalo Ärölä (48).



Toivolan kylän Ärölä sijaitsee Vesilahdentien varressa. Tilakeskus on Hurskasvuoren kaakkoispäässä. Ympäristön pellot viettävät kohti vesistöjä, Sakaselkää ja Toivolanlampea, joika yhdistää lyhyt laskuoja. Pellot ovat avoimia ja niitä reunustavat Hurskasvuori ja Ihkamäki, joissa molemmissa on I maailmasodan aikaisia puolustusvarustuksia. Ärölä tilakeskuksen rakennuskanta tuhoutui lähes täysin vuonna 1918. Rakennuskanta on pääosin nuorta. Navetan vahvat kiviseinät ovat vuodelta 1881. Pellot ovat säilyneet rakentamattomina. Vesilahdentien pohjoispuoli kuuluu Kostialan kylään.

Kylän maat sijaitsevat Toivionlammen ympäristössä. Vaikka Sakaselkä on hyvin lähellä Toivolan ja rannan väliin jää Kostialan kylän kapea ranta-alue. Vesilahden tie kulkee kylien rajalla. Kylällä on myös muutamia kappaleita maita kunnan eteläosassa. Osa tiloista sijaitsee näillä ns. takamailla.

### *Kylähistoria ja maisema*

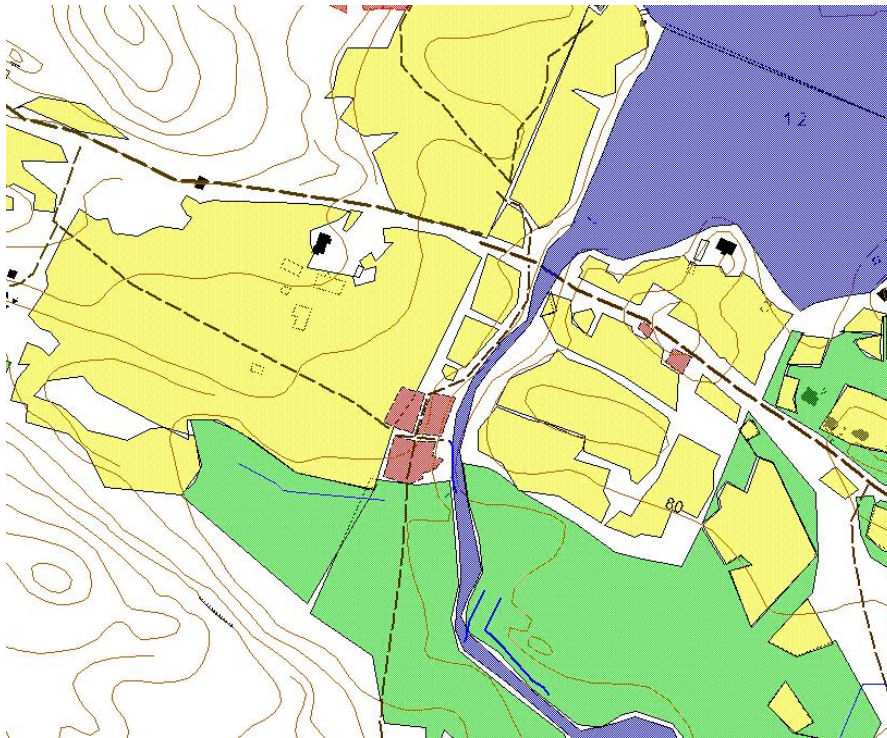
Toivolan kylässä oli vuonna 1540 Ärölä, Rättälä ja Puska. Niistä viimeinen häviää vuonna 1556. Rättälä on vuosina 1746 - 1759 jaettuna kahteen osaan. Vuonna 1794 Rättälä jaetaan uudestaan, erotettu puolisko saa nimen Mikkola, kantaosasta tulee Annala.

Kiinteistörekisterin ja isojakokartan mukaan Toivolassa oli 1780-luvulla kolme taloa. Ärölä ja Rättälän puoliskot, jotka olivat nimillä Annala ja Ameer. Kylän talojen kolme tonttia olivat tiiviinä ryhmänä Toivolanlammesta laskevan joenuoman länsirannalla. Pohjoispuolella oli juuri maantiekse raivattu Narvantie.



Toivolan vanha kylä sijaitsi kuvan keskellä, lyhyen Toivolanlammesta laskevan joen varrella. Nykyisin joki ja lampi kasvavat etupäässä pusikkoa. Kylän avoin peltomaisema on säilynyt. Kuvan ylälaudassa näkyy Kostialan kylän ja sen takana Narvan kylän peltoja.

### *Toivolan maisema 1780-luvulla*



Kartta: Vanhan maiseman taustalle on jätetty korkeuskäyrät ja nykyasutus. 1780-luvun asuinpaikat on merkitty punaisella, pellot keltaisella, niityt vihreällä ja polut/tiet ruskealla katkoviivalla.

Toivolan tontit sijaitsivat tiiviinä ryhmänä joen rannassa. Narvantien varteen, joen itäpuolelle on merkitty kaksi pientä tonttia, joiden omistus ei selvinnyt. Kuninkaan kartastossa (1782) ja Kalmbergin kartassa (1855) kartoissa paikalle on merkitty torppa. Ärölän tuleva tontti näkyy hyvin saarekkeena, joka ei

ole sopinut pelloksi. Kylän keskeiset pellot sijaitsivat joen molemmilla rannoilla. Kostialan ja Toivolan kylien raja kulki Narvantiessä. Toivionlammen ympäristössä oli vielä tällöin laajat niityt.

Nykyisin joen rannassa sijainnut kylän paikka on autio. Se autioitui lopullisesti 1900-luvun alkupuolella, kun Mikkola siirtyi Halkivahaan ja Annala Krääkkiön Ameelle. Kylän taloista vain Ärölän talo on pysynyt vanhan kylän lähistöllä. Nykyinen Ärölä on ylempänä rinteessä, Narvan tien varressa. Ärölän tilakeskus siirrettiin joenrannasta nykyiselle paikalle ilmeisesti 1850-luvulla.

### *Arvot*

Toivolan kylän avoin, loivasti vesistöihin laskeva peltomaisema on hyvin säilynyt avoimena ja rakentamattomana. Lännessä pellot rajautuvat metsäisiin Hurskasvuoreen ja Ihkamäkeen. Kylän pohjoisrajalla on Vesilahdentie, joka aikaisemmin tunnettiin Narvantienä ja raivattiin maantiekseksi jo 1700-luvun lopulla. Ärölän talo, kylän kantatalo on tien varressa, jossa se on ollut 1850-luvulta alkaen. Rakennuskanta tuhoutui vuoden 1918 sodan yhteydessä. Vanhinta rakennusosia ovat navetan kiviseinät, jotka ovat vuodelta 1881. Lähellä joenrannassa ovat vanhat autioituneet kylätontit. Toivionlampi on nykyisin kasvanut lähes umpeen.