



PÄLKÄNEEN RAUNIOKIRKON YMPÄRISTÖN MAISEMASELVITYS



EUROOPAN YHTEISÖ Euroopan aluekehitysrahasto

MAISEMASUUNNITTELU HEMGÅRD 30. 11. 2005

SISÄLTÖ:

JOHDANTO	3
Työn tarkoitus	3
YLEISTÄ MAISEMAN ARVIOINTIPERUSTEISTA	4
Maiseman historialliset arvot	4
Maiseman kauneusarvot	5
LUONTO-OLOSUHTEET JA MAISEMAN HISTORIA	6
Luonto	6
Maiseman historia	7
Maisema ja kylät ennen isojakoa	9
Rakennettu ja viljelty maisema 1900-luvulla	10
Kylämaisemat tänään	10
EPAALAN KUULIALAN ONKKAALAN MAISEMAN ARVOKKAITA OMINAISUUKSIA JA ELEMENTTEJÄ	12
HÄIRITSEVÄT ELEMENTIT JA OMINAISUUDET	15
MAISEMASELVITYKSEN SUOSITUKSET	17
Tavoitteet maankäytön suunnittelulle	17
Maisemanhoito	17
LÄHTEET	20

Liite. Maisemanhoidon tukimuodoista

JOHDANTO

Pälkäneen rauniokirkko sijaitsee keskellä valtakunnallisesti arvokasta viljeltyä kulttuurimaisemaa, jossa pysyvää asutusta on arkeologisten löytöjen perusteella arvioitu olleen ainakin 900-luvulta lähtien. Oheinen maisemaselvitys liittyy Pälkäneen seurakunnan ja Pälkäneen Vanhankirkon suojeluyhdistyksen yhteiseen hankkeeseen. Työn tarkoituksena on esittää toimenpiteitä, joilla voidaan turvata kirkon ympäristön ja valtakunnallisesti arvokkaan maisema-alueen arvojen säilyminen. Hankkeessa on mukana Museovirasto ja sille on myönnetty tukea EU:n Tavoite 2 -ohjelmasta.

Suunnittelutentävä on jaettu kahteen osaan:

1. Oheiseen Pälkäneen rauniokirkkoon laajemmin liittyvän ympäristön maisemaselvitykseen. Tilajana on Pälkäneen seurakunta.
2. Erilliseen Rauniokirkon lähimiljöön yleissuunnitelmaan, josta on laadittu oma raporttinsa. Tilajana on Vanhankirkon suojeluyhdistys.

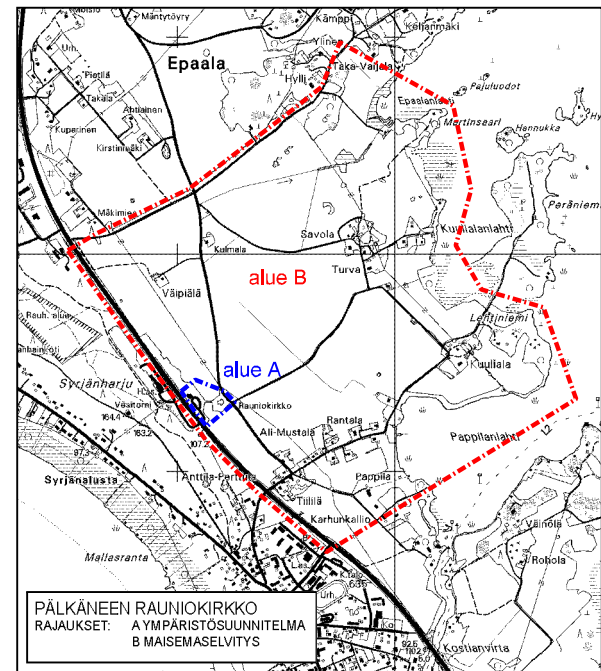
Tämän maisemaselvityksen aluerajaus on esitetty kuvassa 1. Pääosa on avointa peltomaisemaa, jota idässä rajaa Pälkänevesi, lännessä Tampere-Lahti valtatie, pohjoisessa Epaalantie ja Hyllin tilakeskus. Etelässä alueen rajana on Pälkäneen pappila pihapiireineen.

Työstä on vastannut maisema-arkkitehti Gretel Hemgård (Maisemasuunnittelu Hemgård) ja siihen on toimistossa osallistunut maisema-arkkitehti Mikla Koivunen. Työtä on ohjannut ohjausryhmä, jossa on ollut edustajat Pirkanmaan Ympäristökeskuksesta, Museovirastosta, Pälkäneen kunnasta, Vanhankirkon suojeluyhdistyksestä, Pälkäneen seurakunnasta ja maanomistajista. Selvitystyö esiteltiin luonnosvaiheessa Pälkäneellä asukastilaisuudessa. Hankkeen nimi on 'Pälkäneen rauniokirkon korjaus- ja ympäristöselvitys'. ja hanke on 'Euroopan yhteisön Tavoite 2 -ohjelman hanke'. Pälkäneen seurakunta säilyttää raporttia digitaalisessa muodossa ja vastaa sen jakelusta

Maisemaselvitys on tehty kesä- syyskuun aikana 2005. Työn pohjana ja lähdeaineistona on käytetty seuraavia selvityksiä ja niihin liittyviä historiatietoja kartoitteen.

- Tiusanen Pauliina; Pälkäneen rauniokirkon korjaus- ja ympäristöselvityshanke, Maisemahistorian tutkimus ja rakennusinventointi, 12.4.2005, julkaisematon lähde
- K Vuoristo 2005; Pälkäne, Epaala-Kuuliala-Onkkala, Kulttuurimaisema-alueen (arkeologinen) osainventointi, Museovirasto, Rakennushistorian osasto
- museoviraston kuva-arkisto

Kirjalliset lähteet on eritelty lähdeluettelossa



Kuva 1

Selvityksessä esitettävät arviot ja johtopäätökset perustuvat tietoihin joita on saatu sekä yllä mainituista lähteistä, omista havainnoista ja arvioista maastossa, paikallisilta asukkailta ja tilanomistajilta että museovirastoilta ja kunnan edustajilta. Kenttätyö tehtiin elokuun ja syyskuun aikana 2005.

Työn tarkoitus

Maisemaselvityksen keskeinen tarkoitus on vastata kysymyksiin mikä rauniokirkon vaikutusalueella ja kirkkoa ympäröivässä maisemassa on arvokasta ja millä tavalla arvojen säilyminen voidaan jatkossakin turvata tai nykyistä paremmin tuoda esille. Annettavissa suosituksissa on painotettu maiseman avoimuuden tärkeyttä ja korostettu eri viljelymuotojen ja maisemanhoitokeinojen merkitystä tulevaisuudessa. Tätä selvitystä ei ole ensisijaisesti laadittu maankäytön suunnittelua varten mutta arviot ja esitetyt johtopäätökset ovat hyödynnettävissä osayleiskaavoituksessa ja muissa maankäyttöön ja rakentamiseen liittyvissä kysymyksissä.

YLEISTÄ MAISEMAN ARVIINTIPERUSTEISTA

Museoviraston ja Ympäristöministeriön julkaisemassa luettelossa Rakennettu kulttuuriympäristö (Museovirasto, Rakennushistorian osaston julkaisu 16, 1993) Pälkäneen Epaalan, Kuulialan ja Onkkaalan kulttuurimaisema on luokiteltu valtakunnallisesti merkittäväksi kulttuurihistorialliseksi ympäristöksi. Kohteen kuvauksessa todetaan mm: 'Epaalan - Kuulialan viljelytasanko näkyy erittäin edustavana Syrjänharjulle. Lähellä uutta valtatieä sijaitsevat Pälkäneen vanhan kirkon rauniot, Onkkaalan entinen kyläkeskus sekä pappila. Pälkäneen keskiaikaisen rauniokirkon merkitys maisemassa on erittäin huomattavaa.'

Maisema-arvoja voidaan tarkastella aineellisesti, historiallisten ja esihistoriallisten kohteiden kautta tai luonnossa olevien harvinaisuuksien luonnontieteellisten arvojen kautta. Ihmiselle maiseman aineettomien arvojen merkitys voi olla usein jopa tärkeämpää. Niissä korostuvat tunneperäiset elämykset, tapahtumat ja identiteettiin tai muistoihin liittyvinä arvot. Näillä aineettomilla arvoilla, joita ovat esimerkiksi maiseman kauneusarvot, on siis suuri merkitys. Ongelmana vain on että niitä ei ole mahdollista määrittellä yksiselitteisesti, sillä ne eivät ole olemassa ympäristössä itsessään vaan maiseman synnyttämissä assosiaatioissa ja mielikuvissa. Pälkäneen identiteettiä ehkä parhaiten kuvaava maisema avautuu Syrjänharjun näkötorjasta alas peltoaukeita ja niiden takana siintävää Pälkänevevettä kohti saarineen ja taustametsineen. Rauniokirkko, Pälkäneen

vanhin rakennus ja siihen liittyvä kulttuurimaisema on tärkeä osa tätä maisemanäkymää.

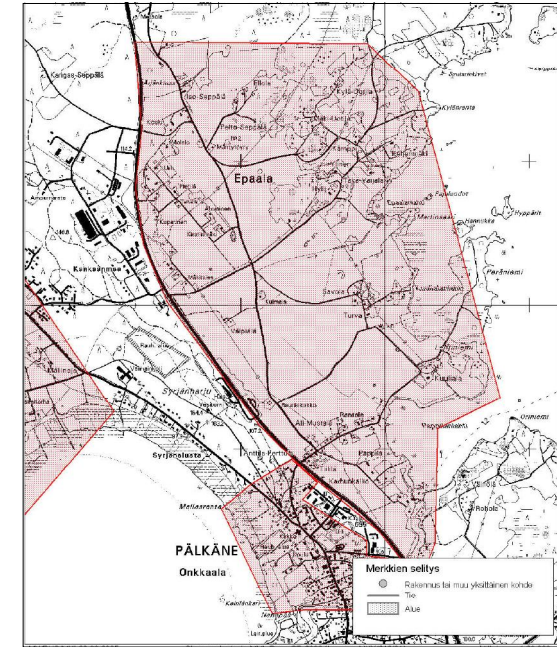
Maiseman historialliset arvot

Suunnittelualan kulttuurihistorialliset arvot liittyvät ennen kaikkea asutuksen ja viljelyn pitkään yhtäjaksoiseen historiaan sekä siihen että vanha kylärakenne on säilynyt suhteellisen hyvin iso-jaosta, 1940-luvun asutusvaiheesta ja viime vuosikymmenien uudisrakentamisesta huolimatta. Oma erityinen luonnonhistoriallinen merkityksensä on vuoden 1603 luonnontapahtumalla kun Pälkänevesi mursi kapean kannaksen muodostaen Mallasveteen laskevan Kostianvirran, jolloin vesiraja siirtyi etäämmälle Epaalan, Kuulialan ja Onkkaalan ranta-asutuksesta. Maiseman historia on näkyvissä topografian, rakennuksien ja viljelyksien lisäksi myös tiestössä. Suuri osa kyläteistä noudattaa edelleen vanhoja 1700-luvun ja sitä varhaisempienkin tiepohjien linjauksia.

Laidunnettujen niittyjen häviäminen ja korvaaminen nurmiviljelyllä on vaikuttanut näkyvästi rantavyöhykkeiden ja muiden reuNAVYöhykkeiden rehevöitymiseen ja metsittymiseen ja sitä kautta koko maisemaan. Ennen aina vesirajaan asti ulottuvan avoimen viljelymaiseman erottaa nykyään järvestä yhä leveämpi rantapuuston vyöhyke.

Hyllin tilalla on ryhdytty onnistuneesti hoitamaan perinteistä hakamaata lammaslaitumena, mikä pienestä koostaan huolimatta rikastuttaa alueen luontoa ja maisemakuvaa.

Valtakunnallisesti merkittävän kulttuurihistoriallisen ympäristön rajaus, MV



Valokuva vanhasta näköalatomista 1890-luvun alusta (MV, Historian kuva-arkisto)

Maiseman kauneusarvot

Maiseman esteettisiä arvoja ei voida erottaa historiallisista arvoista sillä ne kytkeytyvät ihmisen kokemuksissa ja muistoissa läheisesti toisiinsa. Ihminen arvostaa yleisesti näkymien harmonisuutta eli arvokkaana pitämänsä ympäristön häiriöttömyyttä. Kokonaiskuvaa voivat usein rikkoa uudet elementit joista osa voi vaikuttaa tiedostamatta alitajunnan kautta ihmisen mielentilaan, ei kuitenkaan aina sitäkään, sillä ihmiset kokevat häiriön tai rumuuden varsin yksilöllisesti. Yleisempää yksimielisyyttä vallitsee sen sijaan myönteisistä arvoista kuten kauniista luonnon- tai kulttuurimaisemasta, koskemattomista järvimaisemista jne. Teoriaa tässä yhteydessä enempää käsittelemättä, on syytä painottaa, että maisemat, joissa menneisyys on näkyvissä myös esteettisessä mielessä yleisesti vetoavat katsojaan. Ehjänä säilynyt perinteinen kulttuurimaisema koetaan kauniina. Näitä arvoja edustavat sekä Rauniokirkon edestä että Syrjänharjun tornista avautuvat näkymät itään. Nämä perinteisinä säilyneet pelto- ja järvimaisemat edustavat Pälkäneen tärkeimpiä kauneusarvoja vaalittavaksi tulevaisuudessakin.

Näköala harjulta sadan vuoden ajalta kertoo että maisemassa on tapahtunut muutoksia. Kuitenkin kylien koko ja rakenne sekä viljelyksien laajuus ovat säilyneet hyvin samanlaisina vuosikymmenestä toiseen. Metsän ja pellon rajat ovat säilyneet lähes muuttumattomina aina 1600-luvulta asti. Sen sijaan puuston määrä avoimessa maisemassa on kasvanut voimakkaasti sekä rantavyöhykkeillä että kyläalueilla.

Tarkasteltaessa maisemaa Rauniokirkon tasolta näillä muutoksilla on suurempi vaikutus. Kasvillisuuden johdosta näkymästä peltojen takana ennen avautuneelle järven selälle on jäljellä vain piikahdus.

Näkymä Syrjänharjun vesitornista Epaalan - Kuulialan maisemaan



LUONTO-OLOSUHTEET JA MAISEMAN HISTORIA

Luonto

Pälkäneen Epaalan, Kuulialan ja Onkkaalan alueen luonnonolosuhteet ovat olleet suotuisia varhaiselle asuttamiselle. Syrjänharju ja rantakaistale harjusta koilliseen ovat olleet lämpimiä ja suojaisia paikkoja niin asumiseen kuin varhaiseen peltoviljelyyn. Maalajina harjun ja Pälkäne-veden välisellä vyöhykkeellä on helpposti muokattava ja läpäisevä hietamaa, joka ei ole hallan vaivaamaa. Järvireitit ovat tarjonneet yhteyksiä ja kalaa historian aikana.

Pälkäneveden pinta on ollut nykyistä noin kuusi metriä korkeammalla ennen Kostianvirran puhkeamista vuonna 1603. Rantaviiva on tuolloin sijainnut noin 90 metrin korkeuskäyrän kohdalla. Vuotta 1603 edeltävä rantapenger on nähtävissä erityisesti Kuulialan ja Ylikartanon peltomaisemassa.

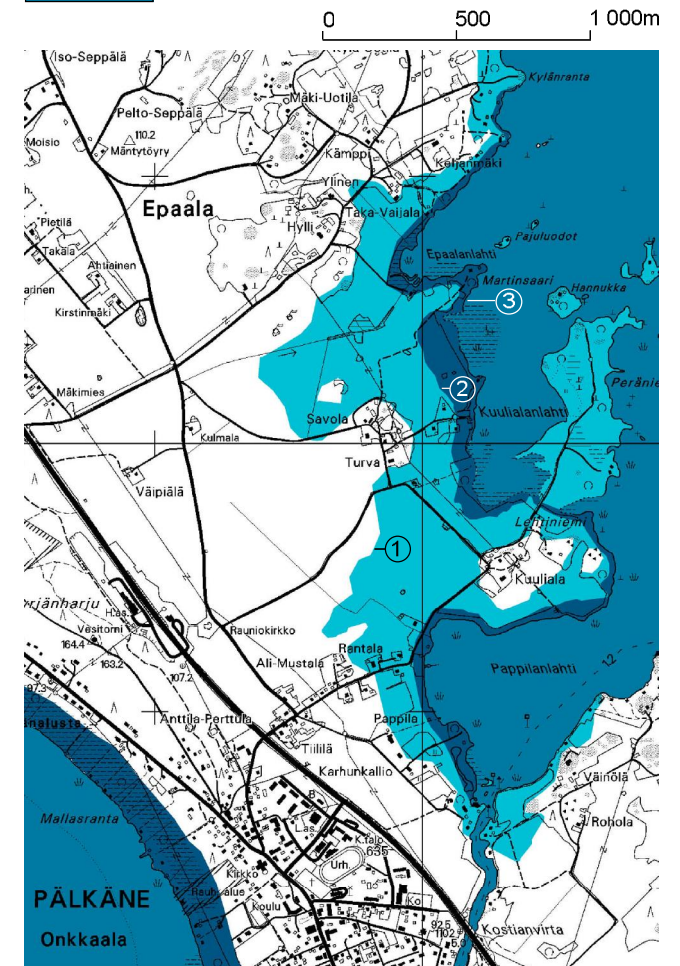
Pälkäneveden pintaa laskettiin uudestaan vuosien 1819-1821 välisenä aikana useaan otteeseen yhteensä runsaan metrin verran. Järvenlaskut liittyvät 1800-luvun alun toimeliaisuuden vuosiin, jolloin peltoviljelyyn käytettävää alaa pyrittiin järvenlaskuilla kasvattamaan. Vanha rantapenger on hyvin nähtävillä esimerkiksi pappilan saunarannassa. Nykyiset rantapensaikot ja -puustot sijaitsevat juuri tuolla viimeisenä vedestä vapautuneella vyöhykkeellä.

Matalat Epaalan-, Kuulialan- ja Pappilanlahdet ovat ennen 1960-lukua olleet rantalaitumina avoimia. Nyt pohjukat ovat rehevöityneet laajoiksi ja tiheiksi kortteikko- ja ruovikkolahdiksi. Myös järven säännöstely Valkeakoskella aiheuttaa Pälkäneveden pinnan vaihtelua ja vaikuttaa siten järvioltaan tilaan ja kasvillisuuden kehittymiseen. Vesilinnuista erityisesti silkkiuikku, nokikana ja naurulokki esiintyvät runsaina Pälkänesen luontojaoston 1991-1995 tekemän kartoituksen mukaan. Mustakurkku-uikkua ei esiinny muualla Pälkäneen järvissä kuin täällä. Kahlaajalajeja, jotka ovat tyypillisiä avoimille rantaniityille, ei ole inventoitu.

Valtakunnallisesti ja paikallisesti arvokkaita luontokohteita ovat suunnittelualueella sijaitseva Epaalan laidunketo (perinnemaisema-alue Epaalantien eteläpuolella) sekä alueen lounaispuolella kohoava Syrjänharju.

Vesistön vaiheet Pälkänevedellä ja Mallasvedellä 1 : 20 000

- 1** Pälkäneveden pinta ja rantaviiva ennen Kostianvirran puhkeamista 1603
(Maisemahistorian tutkimus ja rakennusinventointi, 12.4.2005, Pauliina Tiusanen)
- 2** Pälkäneveden ja Mallasveden pinta ennen vuosien 1819-21 järvenlaskuja
(Vuoden 1763 kartan mukaan)
- 3** Pälkäneveden ja Mallasveden pinta nykyisin



Maiseman historia

Esihistoria ja keskiaika

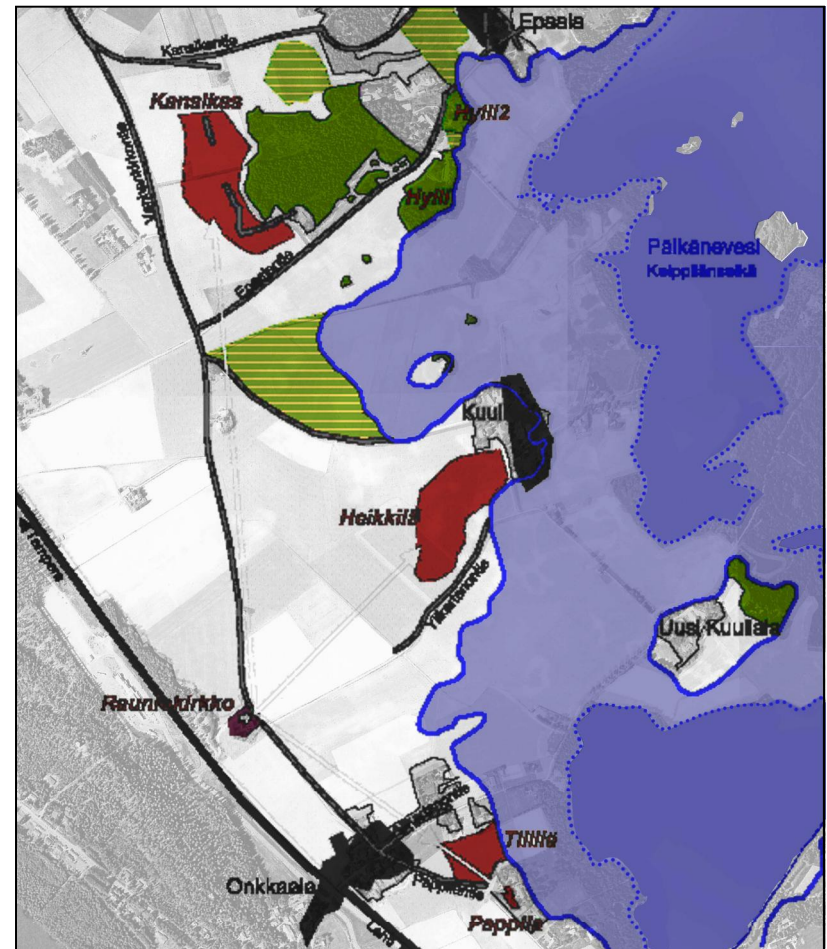
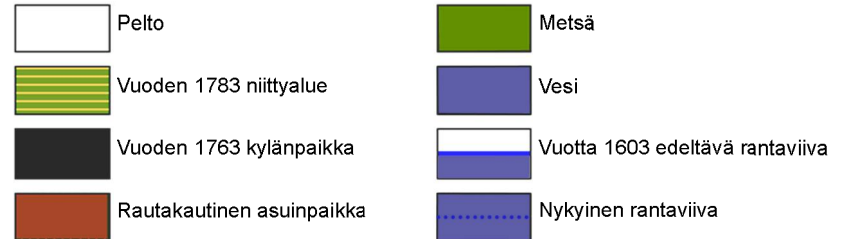
Vanhimmat löydöt ihmistoiminnasta Pälkäneellä ovat kiviautiset asuinpaikat Suomusjärven kulttuurin (8000-5000 eKr.) ajoilta (Huurte Matti 1972: Pälkäneen esihistoria, Pälkäneen historia, Vammala, s. 42). Asuinpaikat ovat alkaneet vakiintua rautakaudella, kun kaskiviljelyn ohella peltoviljely on tullut mukaan. Peltoviljelyn aloittaminen on ollut helppoa alkukantaisillakin työkaluilla Epaalan, Kuulialan ja Onkkaalan helposti muokattavilla hieta- mailla. Hyllin pelloilla tehdyt löydöt asuinpaikoista ajoittuvat rautakaudelle.

Onkkaala mainitaan historiallisissa lähteissä ensimmäisen kerran jo 1340, Kuuliala ja Epaala vasta sata vuotta myöhemmin (Suvanto Seppo 1972: Pälkäneen keskiaika, Pälkäneen historia Vammala s. 143-156)

Kostianvirran puhkeamisen jälkeen asutus siirtyi vähitellen rannan perässä uuden maan kuivuttua asuin- ja viljelykelpoiseksi. Epaalan kylä siirtyi kohti koillista nykyiselle paikalleen ensimmäisenä. Kuulialan tilan siirtyminen nykyiselle paikalleen on tapahtunut vasta 1800-luvulla, sillä nykyinen paikka on ennen vuotta 1603 ollut saari ja tien vetäminen uudelle paikalle on ollut mahdollista vasta maan kuivuttua riittävästi. Onkkaalan sijaintiin vedenpin nan muutokset eivät ole juuri vaikuttaneet, sillä se on sijainnut jo ennen 1600-lukua kaukana rannasta.

Yhdistelmäkartta maiseman historiasta

(K. Vuoristo; Pälkäneen rauniokirkko rautakautisten kylien keskellä ja ilmakuva)



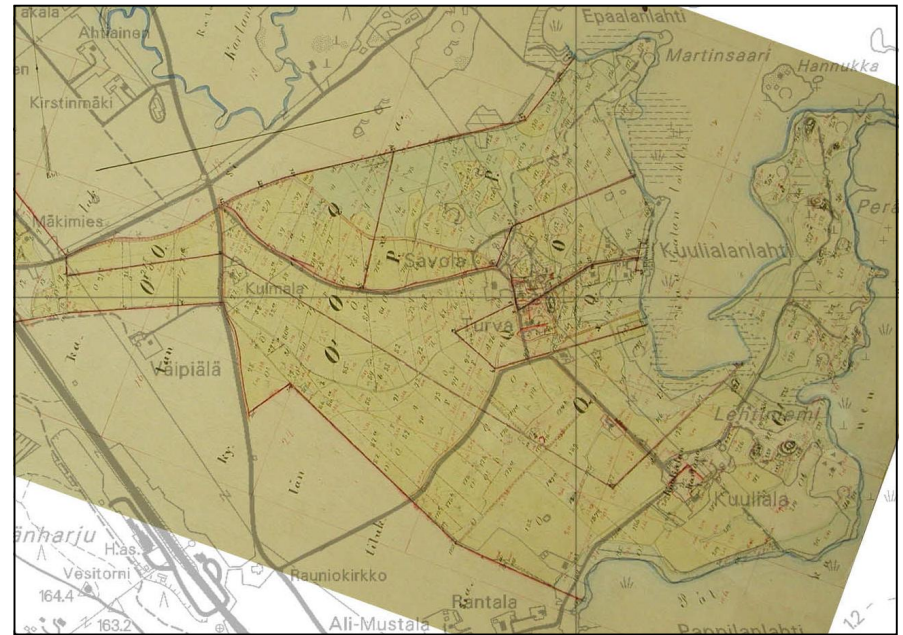
**Historaillisten karttojen sovitteet
nykytilanteeseen 1:15 000:**

1 Onkkaalaan jakokartta 1756

2 Onkkaalan ja Kuulialan jakokartta 1763

3 Kuulialan rintamaiden kartta 1883

Huom. Vanhat kartat on digitoitu vaakuvaamalla,
mikä aiheuttaa pieniä vääristymiä



3
2



1



Maisema ja kylät ennen isojakoa

Epaalan kylä, joka sijoittuu selvitysalueen ulkopuolelle, on ollut laaja ja tiivisrakenteinen reittikylä.

Kuulialan kylä on sijainnut alavalla paikalla lahden rannalla (K.Vuoristo, Pälkäneen rauniokirkko rautakautisten kylien keskellä), missä yksi mahtava jalava vielä on osoituksena entisistä pihamaista. Kylän rakennuksia oli vielä jäljellä 1890-luvulla, kuten vanhasta valokuvasta ilmenee (Ks. valokuva vieressä).

Kuulialan kartano oli samalla paikalla vuoden 1763 tiluskartassa kuin nykyiset Savolan, Turvan ja Ylikartanon tilarakennukset. Kartanon päärakennus sijaitsi nykyisen kylärakenteen kaakkoisreunalla.

Alemmalla sijainnut tiivis kyläryhmä nykyisten rakennuksien kaakkoispuolella hajosi isojaon täydennyksien aikaan 1800-luvun lopulla, jolloin talot viimeistään siirrettiin nykyisille paikoilleen. Kuulialan tila siirtyi niemen kärkeen, entiselle saarelle, 1800-luvun puolivälin jälkeen.

Vertailtaessa vuosien 1756- ja 1763 jakokarttoja tämän päivän karttoihin, ilmenee että raivattu viljelyala 250 vuotta sitten hyvin pitkälle vastasi nykyisiä peltoaloja. Alavammat rantavyöhykkeet olivat laidunnettuja luonnonniittyjä, toisin kuin tänä päivänä. Kylissä ja niiden läheisyydessä puusto on tuolloin yleensä ollut vähäistä, sillä tarvepuuksi ja lämmitykseen kului puuta runsaasti. Vuosisatoja, ja varsinkin ennen isojakoa, karja-aidat teiden varilla olivat näkyviä elementtejä maisemassa.

Kirkko on seissyt lähes puuttomassa maisemassa vuosisatoja nykyistä näkyvämpänä maamerkinä. Tämä ei koske ainoastaan keskiaikaista Pyhän Mikaelin kirkkoa vaan myös Pälkäneen uutta kirkkoa jonka torni näkyi hallitsevasti myös Pälkäneveden rannoilta. Kirkonkylän toiminnot siirtyivät nykyiseen keskustaan tämän uuden kirkon valmistuttua 1839 ja Onkkaalan kylän merkitys pitäjän keskuksena heikkeni.

Tiestö noudattaa pääosin vanhoja historiallisia tienpohjia. Vuoden 1768 kartan mukaiset linjauksensa kokonaan säilyttäneet tiet ovat Vanhankirkontie Onkkaalasta rauniokirkon ohi pohjoiseen, Pappilantie, Epaalantie Vanhankirkontieltä koilliseen sekä Ylikartanontie. Muutkin tieosuudet alueella ovat yli sata vuotta vanhoja vähäisiä poikkeuksia lukuun ottamatta. Kuulialantien varressa olevat koivukujat ovat perua 1800-luvun lopulta ja ovat aikakaudelle hyvin tunnusomaisia.



Valokuva vanhasta näköalatornista 1890-luvun alusta (MV, Historian kuva-arkisto)



Valokuva vanhasta näköalatornista vuodelta 1895 (MV, Historian kuva-arkisto)

Rakennettu ja viljelty maisema 1900-luvulla

Viljelymaiseman näkyvimpiä muutoksia on ensin aiheuttanut keinolanomisteisiin siirtyminen, mikä on vähentänyt karjan ja siten niittyjen tarvetta. Tämä muutos koskee yleisesti 1900-luvun alkua. Sen jälkeen maisemaa ovat muuttaneet salaojitus, maatalouden koneellistaminen, perinteisten viljakasvien vaihtuminen osittain juurikas-, perunaviljelmiksi tai erikoislajien pelloiksi. Sotien jälkeen alueen ilmeeseen ovat vaikuttaneet siirtolaisten asuttamat tilat, jotka sijoituivat nauhamaisesti teiden varsille tai rannan läheisyyteen sekä Kuulialan että Onkkaalan kyläalueille. Yksittäisinä rakennuksina avoimen peltomaiseman keskelle on sijoittunut vain muutama talo. Seuraava näkyvä muutos maisemassa tapahtui, kun lypsykarjasta luovuttiin yleisesti. Tämä ajoittui 1960-70 -lukuun, jonka jälkeen jo esille tullut rantojen umpeenkasvu alkoi nopeutua. Samoihin aikoihin sijoittuu myös rantasaunojen ja kesäasuntojen rakentaminen rantavyöhykkeille. Maisemaan vuosisatoja kuulunut avara järvinäkymä on tällä hetkellä lähes kokonaan umpeutumassa.

Tilakeskukset ja kylät erottuvat maisemassa lehtevämpänä ja puustoisempana kuin aiemmin. Lähes avoimilla mailla aikaisemmin sijainneita rakennuksia peittää yhä tiheämpi ja laajempi puiden ja pensaiden vyöhyke. Tässä kehityksessä rakennusryhmien ja laajojen peltojen välinen suhde on kokenut varsin näkyvän muutoksen. Kylien rakennukset kattomuotoineen eivät enää piirry avoimessa maisemassa samoin kuin ennen.

Varsin myönteistä on sen sijaan sekä maanviljelyn että kulttuurimaiseman arvojen kannalta, että nykypäivän maaseudulle tyypillistä teiden ja ojien varsien vesakoitumista näkee täällä hyvin vähän.

Viimeisimmät suuret muutokset kirkon ympäristöön ovat olleet Tampere-Lahti valtatie rakentaminen harjun itäpuolelle, sekä Finntavernan ja myöhemmin Aapiskukon rakentaminen. Fintaverna on jäämässä tyhjilleen ja tontti on todennäköisesti palautumassa aikaisemmalle omistajalle. Rakennus on lähellä kirkkoa, mutta verhoutuu puuston suojaan. Aapiskukko on puolestaan kauempana, mutta kooltaan paljon suurempi ja siihen liittyvät sivurakennukset, mainoslaitteet, valot ja vilkas liikenne näkyvät hyvin rauniokirkon ja varsinkin Epaalan suuntaan.

Kylämaisemat tänään

Onkkaala

Onkkaalan kylälle tunnusomaista sen tiivis kylärakenne, joka on jääne kylän aiemmasta roolista kunnan keskuksena. Kirkonkylän siirtyminen nykyiseen paikkaan on heikentänyt kylän merkitystä 1800-luvun alusta lähtien. Lahdentien linjaaminen kylän läpi on kuitenkin rikkonut sen rakennetta kaikkein voimakkaimmin. Anttilan tilakeskus on tuolloin jäänyt muusta kylästä ja peltoistaan eristyksiin tien toiselle puolen.

Onkkaalan kylä on siirtolaisten uudisrakennuksien myötä kasvanut nauhamaisesti rantaan vievän tien varteen. Kylän talot ja pihat ovat rajautuneet laajasta maisematilasta pääsääntöisesti joko kuusiaidoin tai leikatuin pensasaidoin. Kylän läpi vievältä tieltä avautuu kuitenkin paikoin pitkiä näkymiä yli peltojen, mikä tekee kylän tilallisesta rakenteesta mielenkiintoisen. Talojen piha-piirit ovat pääsääntöisesti vanhaan miljööseen hyvin sopivia niin lajistoltaan kuin mittakaavaltaan.

Uudisrakentamiseen on Onkkaalan kylässä monia hyviä paikkoja. Rakentamisen toivoisi kuitenkin tukevan kylän vanhaa tiivistä rakennetta sijoittamalla ryvämaisesti, eikä tiiviin nauhamaisesti tien varteen. Pitkien näkymien raitilta kohti peltoja tulisi myös säilyä.

Kuuliala

Nykyinen Kuuliala ja Lehtiniemi ovat maisemallisesti nuorimpia asutuskeskittyymiä suunnittelualueen rantavyöhykkeellä. Rakennusryhmän sijoittuminen mäelle vastaa perinteistä kylärakennetta.



Tilakeskusten suhde maisemaan on Suomen maaseudulla vuosikymmenien aikana muuttunut. Yläkuvassa kumpareen tiivis rakennusryhmä ja niukka kasvillisuus. Alakuvassa runsas puusto peittää rakennukset, jolloin rakennusryhmä häviää ja maiseman mitataava muuttuu. Ojanvarsivesakot ja muu puusto kylän ulkopuolella vaikuttavat yleensä kokonaisuuteen. Piirros ei esitä Pälkäneen maisemaa

Kuulialan menneisyydestä saarena on nähtävissä viljelyksen pehmentämiä maastonmuotoja ja jyrkempiä huultoutuneita vyöhykkeitä metsäosuudella. Osa vanhasta rantapenkereestä lienee jäänyt sillojen ja rinteiden täyttäjien taakse. Pitkät ja ikääntyneiksi käyneet koivukujat leimaavat Kuulialan kylää, sillä ne näkyvät maisemassa kauas. Toinen erityispiirre ovat vanhat ja suuret lehtikuuset pihassa ja puukujanteen päässä. Karjasuojan pohjoispuolinen rinne, jota käytetään hakkuu- ym. läjitykseen, on epäsiisti kohta tien varressa muuten kauniin tilakeskuksen ympäristössä.

Kuulialan kylään kuuluvan Ylikartanon mäen tiiviisti rakennetut talot asettuvat luonteella tavalla ryhmäksi mäen laelle. Kyläkumpare on tämän maisemaselvitysalueen leimallisimpia kohtia, sillä se asettuu avoimessa peltomaisemassa kirkolta katsottaessa suoraan katsojan ja rannan väliin. Puutarhat rajautuvat peltoihin asuinrakennuksien eteen. Vanhat omenatarhat peittävät osaksi rakennukset taakseen. Asuinrakennukset ovat eri kausilta sekä tyyllisesti että ajallisesti, mikä tuo kyläkuvalle vaihtelua. Ylikartanon tuotantorakennukset sijoittuvat rannanpuolelle, jossa sijaitsee myös vanha, nykyään lampaille aidattu hakamaa. Talojen välissä oleva, jo varsin korkeaksi kasvanut kuusiaita erottuu kauas. Ylikartanon lähellä, taloryhmän pohjoispuolella oleva puusaareke on kaunis ja maisemallisesti tärkeä maamerkki. Taloryhmää ympäröivien peltojen jyrkimmät rinneosuudet ovat muistuma Kostianvirran puhkeamista edeltäneen järvenrannan muodoista.

Maisemainventointi 2005
kasvillisuustyypit

1:10 000

Täysikasvuinen lehtipuusto/lehto
koivu, haapa, leppä, raita, jne



Nuori lehtipuusto ja vesaikko



Männikkö, mäntyvaltainen metsä



Pelto- / nurmiviljely



Ruovikko, kortteikko



Niitty



Hakamaa, laidun,
perinnemaisema



Pensaikko / vesaikko



Kuusiaita, vapaasti kasvava



Kuusiaita, leikattu



Omenapuita / hyötypuutarha



Hoidettu pihapiiri



Tilan päärakennus



Omakotitalo



Omakotitalo, tasakattoinen



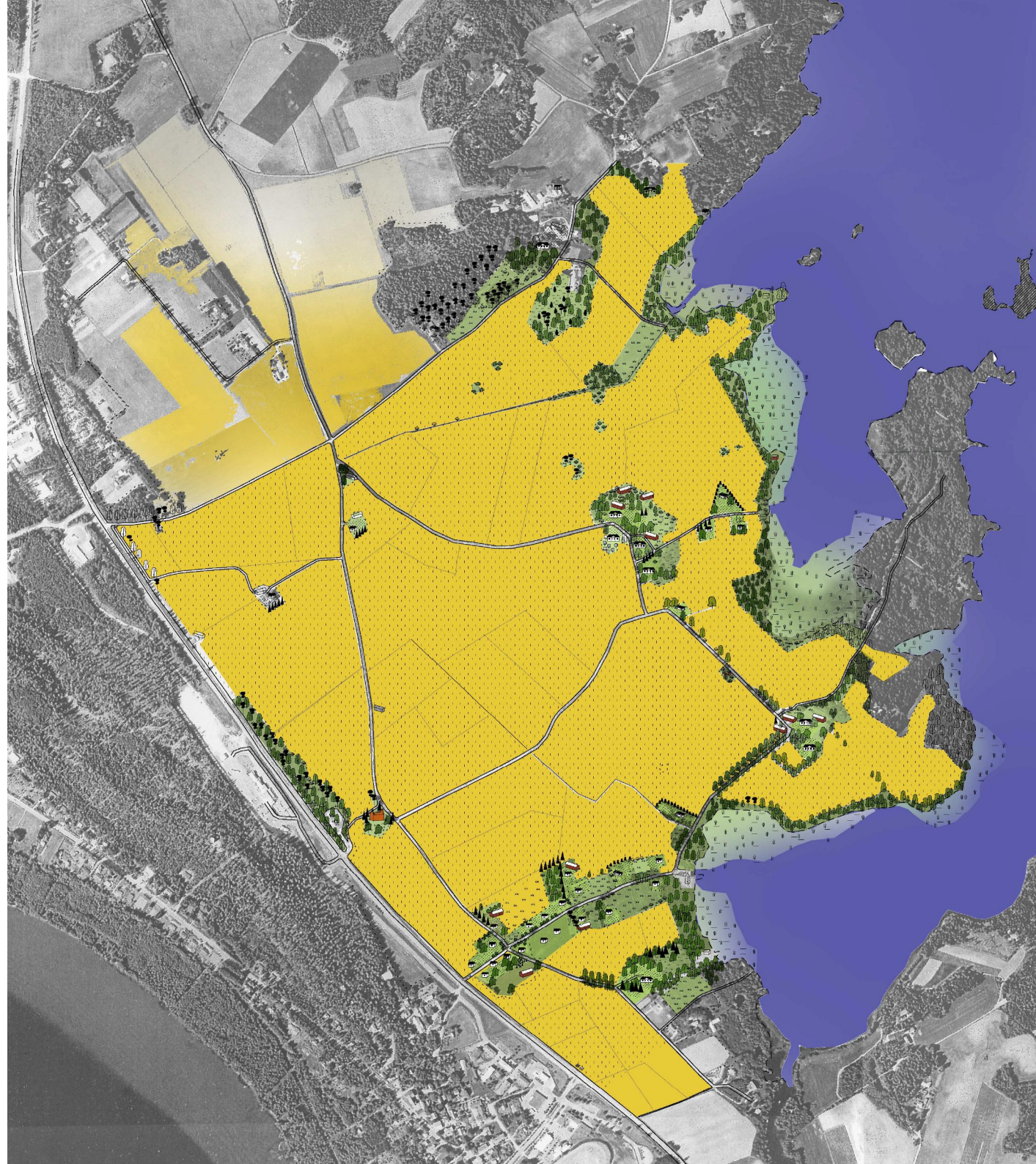
Navetta, talousrakennus



Kesämökki, rantasauna



0 100 500m

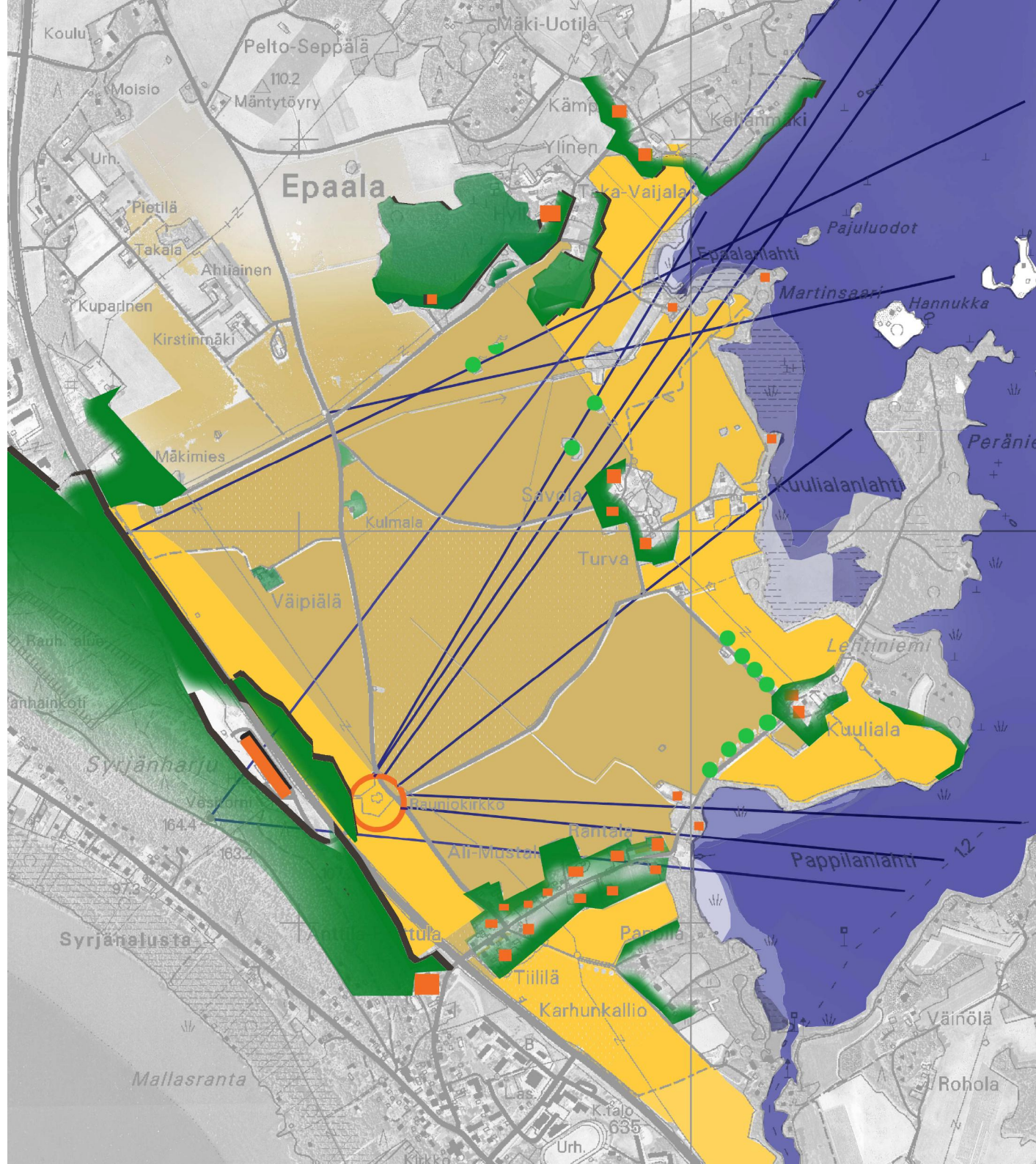


EPAALAN KUULIALAN ONKKAALAN MAISEMAN ARVOKKAITA OMINAISUUKSIA JA ELEMENTTEJÄ

- **Avoimet, kohti järveä laskevat viljelykset**
Polveilevat peltoalat laskevat loivasti harjun reunasta kohti järveä mikä tarjoaa pitkiä ja laajoja maisemanäkymiä. Viljelylajien vaihtelu on maisemaa rikastuttava piirre.
- **Päikänneveden vanhat rantaviivat**
Vuotta 1603 edeltävä järven pinnan korkeustaso ja rannan profiili erotuvat paikoin avoimessa peltomaisemassa. Tällaisia kohtia on vanhan Kuulialan kylän ja Onkkaalan lahden välisillä pelloilla. Myös 1800-luvun järvenlaskun paljastamat rantatörmät ovat paikoin hyvinkin selvästi näkyvissä, joskin usein rantapuuston peitossa (esimerkiksi kylärannan leppälehdoissa)
- **Perinnemaisemat ja -biotoopit (laidunmaisemat)**
 - Hyllin rinnepeltojen ympäröimä lammashaka, jonka arvoa lisää kohteen muinaishistorialliset arvot ja maaston voimakkaat, pienipiirteiset muodot.
 - Kuulialan Ylikartanontien eteläpuolella oleva lammashaka, joka edustaa kylien ja tilakeskuksien karjarakennuksien pihapiirille vanhastaan hyvin tyypillistä avointa hakamaata, miljöötä biologisesti rikastuttava luontotyyppi
 - Pappilan ranta-alueen pienialainen lammashaka, jota kaunistavat monipuolinen vanha puusto (esim. visakoivut)
- **Yli 150-vuotias kynäjalava** varhaisen Kuulialan kylän alueella, nykyisellä pellolla. Kyseessä on ainoa näkyvä jäännös isojakoa edeltävästä kylän paikasta. Lähin naapuri on hiljattain ottanut talteen kynäjalavan siementaimia. Näitä taimia tuleekin suosia kylän historiasta kertovissa kohteissa eräänlaisina tulevina muistopuina. On myös suositeltavaa ottaa pistokastaimia kyseisestä jalavasta, jolloin puusta saadaan geneettisesti identtisiä jälkeläisiä.
- **Koivukuja Kuulialantien varressa**
Koivut lienevät istutetut Kuulialan tilarakennuksen rakentamisen aikoihin tälle kumpareelle. Iäkkeitä puut ovat jo osaksi huonokuntoisia, mutta ne edustavat vanhojen riihirakennuksien ja navetan rinnalla Kuulialan alkuperäisiä aiheita.
- **Avoimessa maisemassa erottuvat kookkaiden yksittäispensaiden tai -puiden saarekkeet** ovat katseen kiinnokohtia ja avoimelle maisemalle leimaa antavia maanmerkkejä.
- **Hyvin hoidettu ojanvarsikasvillisuus**
Edustavana esimerkkinään laskuoja Hyllin ja Ylikartanon rajalla. Harkitusti suoritetut harvennukset ilmentävät ymmärrystä maiseman perusluonnetta kohtaan. Vaihtelevaksi sarjaksi jätetyt puu- ja pensasryhmät ovat samalla ekologisesti tärkeitä veden ja eliöstön kannalta.
- **Perinteisenä hoidetut pihapiirit**
Ylikartanon tiivis taloryhmä hoidettuine puutarhoineen, joista erityisesti mainittakoon tienvarren leikatut syreeniaidat sekä omenatarhat. Epaalan pihapiirin kookkaat jalot lehtipuut sekä lehtikuuset kertovat nykyisiä rakennuksia edeltävän päärakennuksen aikaisista istutuksista Onkkaalan kylän vanhat pihapiirit luovat puineen, pensasaitoineen ja graniittipylväineen kyläraitille omaleimaisen ilmeensä.

1. Kuulialan peltomaisemaa, metsäsaarekkeita ja taustalla pilkottaa Päikännevesi.
2. Koivukuja Kuulialaan.
3. Vanha kynäjalava.
4. Näkymä etelästä Epaalan suuntaan, laskuojan kasvillisuutta harvennettu onnistuneesti.
5. Peltomaisemassa näkyvät Kostianvirran puhkeamista edeltävän rantapenkereen muodot.
6. Vanhan rantavyöhykkeen jälkeensäjättämää topografiaa Kuulialassa, Ylikartanontietä. Yli satavuotiaat kuuset lienevät muisto Kuulialan kartanon ajoilta.
7. Ylikartanon hoidettua syreeniaitaa ja näkymä länteen kohti Syrjänharjua.
8. Perinteisen ilmeensä säilyttänyt kylän reunan laidunhaka Kuulialassa.
9. Pappilan lammashakaa järvenpuolelta.




















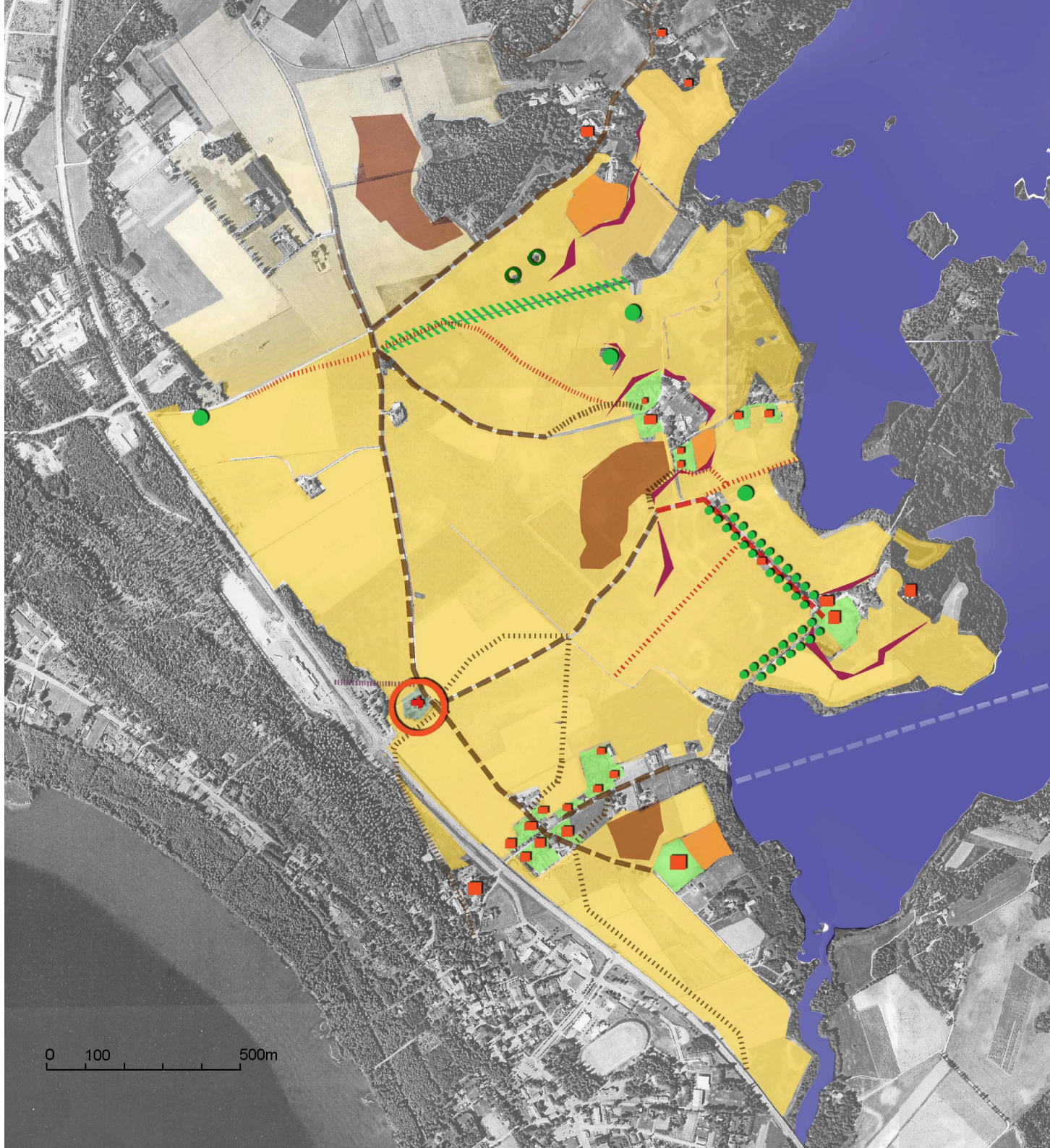


Merkittävät näkymät 1:10 000



Kulttuurihistorialliset arvot 1:10 000

- Peltoalue 
- Rautakautiset asuinpaikat 
- Perinnemaisemat 
- Perinteiset pihapiirit 
- Vesialue 
- 1600 -luvun vesirajan vanha rantatörmä 
- Perinteiset rakennukset / rakennettu ympäristö 
- Säilyneet tiet, vuosien 1756 ja 1763 kartat 
- Hävinneet tiet, vuosien 1756 ja 1763 kartat 
- Hävinneet tiet, vuoden 1878 kartta 
- Säilyneet tiet, vuoden 1883 kartta 
- Hävinneet tiet, vuoden 1883 kartta 
- Vanha talvitie 
- Saarekkeet, arkeologiset arvot 
- Sarekkeet, maisemalliset arvot 
- Puukujanteet 
- Maisemallisesti ja ekologisesti arvokas ojanvarsikasvillisuus 



HÄIRITSEVÄT ELEMENTIT JA OMINAISUUDET

Lahdentien häiriöt maisemalle ja lähialueille muodostuvat monesta osatekijästä. Tie erottaa Epaalan, Kuulialan ja Onkkaalan kylät Pälkäneen keskustasta ja hankaloittaa liikkumista. Liikennemelu on jatkuvaa ja leviää suhteellisen laajalle. Melu on erityisen häiritsevää Onkkaalan kylässä lähellä tietä asuville. Eri-laiset opasteet ja niiden rakenteet sekä vilkas ajoneuvoliikenne näkyvät kauas maisemassa erityisesti talvella, jolloin valon vaikutus on erityisen voimakas.

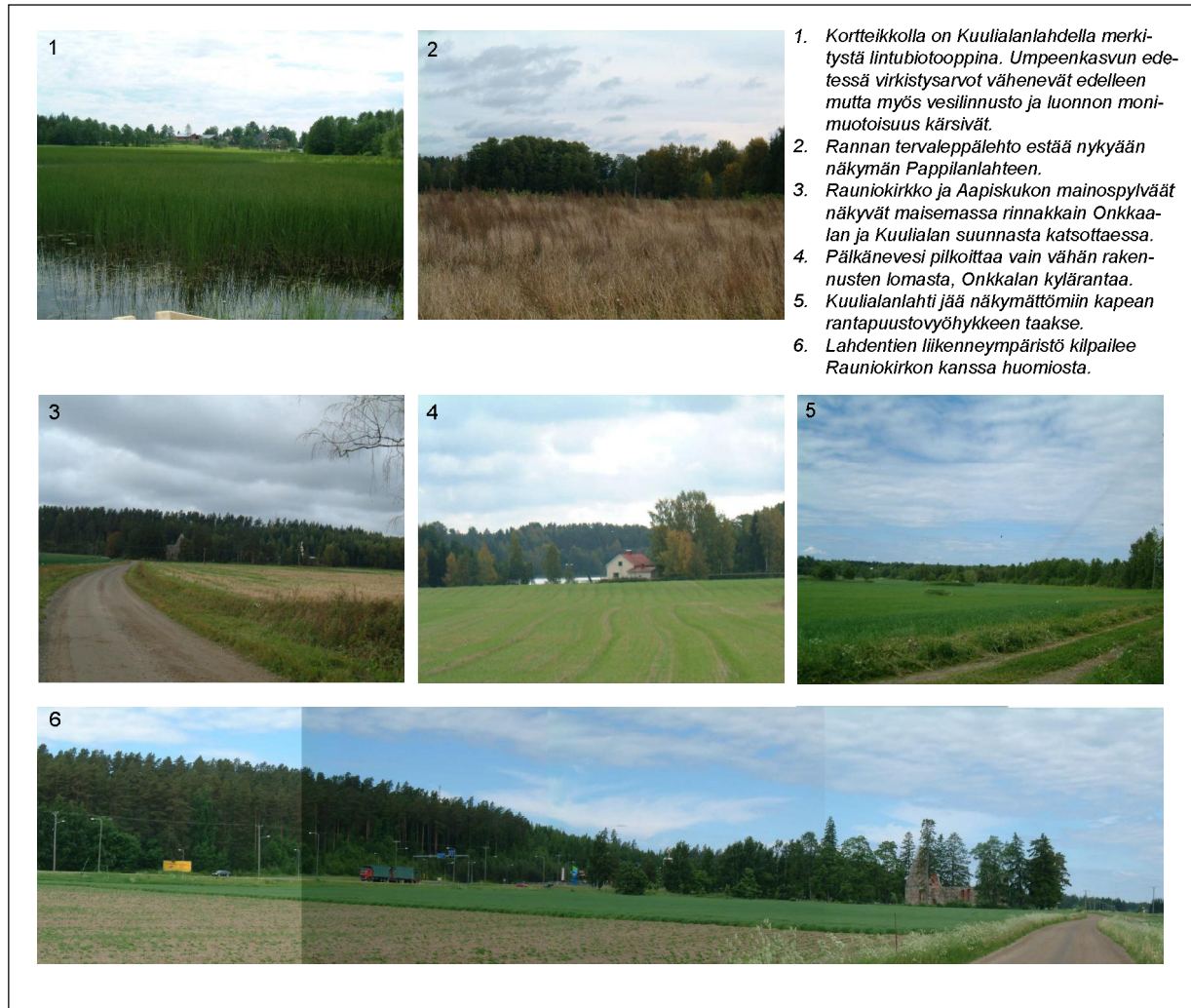
Aapiskukko sijaitsee lähellä rauniokirkkoa ja kilpailee kokonsa vuoksi huomiosta sen kanssa. Huoltoaseman mainoslaitteet nousevat kirkkoa korkeammalle. Kun kirkkoa katsellaan rannan suunnasta eli alkuperäisestä lähestymissuunnasta, korkeiden valaistujen mainoslaitteiden sarjasta aina jokin on näkyvissä. Kirkon ja tien välissä oleva metsäinen harjanne muodostaa kuitenkin kirkolle erittäin tärkeän erottavan taustan.

Uudisrakennukset ovat maisemassa häiritseviä jos niiden mitasuhteet, väri ja materiaali näkyvästi perinteisestä rakentamistavasta ja jos ne sijainnillaan aiheuttavat vanhan kylärakenteen hämärtymisen tai tärkeä näkymälinjan estymisen. Kuulialan, Onkkaalan maisemassa ei toistaiseksi ole selkeitä virheratkaisuja tehty. Mainittakoon kuitenkin Onkkaalan venerannan viereinen rakennus, joka on asettunut tärkeän visuaalisen näkymälinjan keskelle, ja vaalean värinsä vuoksi on varsin hallitseva.

Rantapuustoa voidaan pitää maisemahäiriöinä sen peittäessä aikaisemmin avoimia ja potentiaalisesti arvokkaita järvinäkymiä. Maisema, jossa vaistoa avoimen veden läheisyyden, saamatta siihen visuaalista kontaktia voi olla kokemuksena ikävystyttävä. Mahdollisuus nähdä kauas ja hallita ympäristön monimuotoisuutta järvineen, viljelyksineen ja metsineen vahvistaa kiintymystä.

Sähkölinjat ovat häiriötekijöitä maisemassa erityisesti silloin, kun poikittaiset langat leikkaavat muuten rauhallista ja ehjää maisematilaa. Sähkölinjojen avonaiset hakkuuaukot metsässä rikovat ehjän maisematilan reunoja.

Vesakoituvat alueet avoimessa maisematilassa ovat kauas näkyvä, perinteisen viljelymaiseman rapistumisen elementti ja tunnus.



Paikalliset ongelmat

Inventoinnissa kiinnitettiin huomiota alueen teiden maisemaan ja yhteiskäytössä oleviin rantakohteisiin riippumatta omistusoloista. Yksittäisten pihojen ja puutarhojen ilmettä ei tämän työn yhteydessä sen sijaan ei arvioitu.

- Epaalanlahden rannassa on jonkin verran hylättyä romua ja rantavyöhykkeellä tehtyjen raivausten jäte on jäänyt poistamatta. Veneväylän ylläpitämiseksi tehtyjen ruoppauksen läjitysalueet ovat rantapuustolle oiva kasvualue ja vauhdittaan järvinäkymän umpeenkasvua.
- Onkkaalan venesatama on ilmeeltään jäsenymätön. Esimerkiksi jäteastiat on sijoitettu hyvin hallitsevaan kohtaan. Rannan ilme kohenisi, jos näkyvä ja kulkuyhteys laiturille säilyisi täysin avoimena. Tämä tarkoittaisi niin jäteastian kuin myös autojen keskittämistä sivuille.
- Kuulialan karjasuojan jyrkkä pohjoisrinne Peräniemelle johtavan tien varressa on epäsiisti. Vesakot, raivausjätteet sekä muu läjitys ja varastointi hallitsevat tienvarsimaisemaa.

1. Kylänrannan jäteastiat näkyvät ensimmäisenä rantaan saavuttaessa
2. Pysäköinnin ja jäteastioiden siirtäminen sivummalle Kylänrannassa rauhoittaisi rantanäkymää



3. Epaalan ruopatus venerannan läjitysalueelle kasvava vesaikko sulkee näkymiä
4. Kuulialan karjasuojan rinteeseen läjitysalueet näkyvät hyvin tienvarsimaisemassa.



Kuvan rantavyöhyke oli 1980-luvulla kokonaan umpeen kasvanut. Raivaukset ja lihakarjan laiduntaminen ovat palauttaneet perinteisen ja kauniin näkymän Paimionlahdelle. (Paddaisten kartano, Sauvo)



MAISEMASELVITYKSEN SUOSITUKSET

Tavoitteet maankäytön suunnittelulle

Pälkäneen rauniokirkon kehittämisen ja valtakunnallisesti arvokkaan maisemakokonaisuuden vaalimisen kannalta on ensiarvoisen tärkeää että maatalouselinkeino alueella jatkuu. Viljely on edellytys avoimen kulttuurimaiseman säilymiselle. Vaikka viljelymuodot ovat vuosisatojen aikana muuttuneet, on viljelty pinta-ala niityt mukaan lukien säilynyt lähes samana satoja vuosia. Nykyiset metsänreunat noudattavat varsin tarkkaan 1700-luvun karttojen metsänreunoja.

Avoimen maisematilan arvojen vaaliminen edellyttää huolellista arviointia kaikissa maankäytön muutoksia koskevissa asioissa. Tämä koskee etenkin uudisrakentamista, sillä sijoituessaan näkyvälle paikalle, erilleen tiiviistä kylärakenteesta uuden rakennuksen vaikutus maisemakuvaan voi olla hyvinkin haitallinen. Koettu haitta riippuu tosin aina näkökulmasta. Tämän selvityksen painottaessa Pälkäneen rauniokirkkoa ympäröivän maiseman arvoja, on myös luonnollista, että maiseman sietokyky arvioidaan juuri suhteessa kirkkoon. Kysymyksessä on matkailun ja siten Pälkäneen kunnan kannalta suuria voimavaroja omaavasta paikasta. Ehjään kulttuurimaisemaan avautuvat näkymät ovat huolella vaalittavia maisema-arvoja.

Kirkon ja maiseman suhde Tampere-Lahti valtatielle on luonnollisesti tärkeä, sillä auton ikkunasta nähty ympäristö muodostaa samalla matkailijoiden ja muiden ulkopaikkakuntalaisten kuvan Pälkäneestä. Rauniokirkon historian kannalta on tärkeää suunnata katse kirkkoon myös päinvastaisesta suunnasta, eli Onkkaalan, Kuulialan ja Epaalan suunnasta kohti kirkkoa. Nämä ovat olleet kirkkoväen tärkeimmät alkuperäiset saapumissuunnat kylistä tai veneillä järven yli tultaessa. Näihin suuntiin kirkko myös aikanaan on rakennettu näkyväksi (Vuoristo Katja, Pälkäneen rauniokirkko rautakautisten kylvien keskellä, 2005).

Niin kauan kun kirkko oli käytössä ja ehjänä sillä on ollut hyvin hallitseva asema maisemassa. Rauniokirkko on 1980-luvulla saanut lähelleen uuden rakennuksen, Aapiskukon, jonka kanssa se ei enää pysty kilpailemaan koollaan. Keskeiseksi ja erittäin tärkeäksi tavoitteeksi jää kirkon taustan rauhoittaminen. Riittä-

vän tiheän ja leveän puustoisien vyöhykkeen säilyminen tyhjäksi jääneen Finntavernan ympäristössä on kirkon maisemallisen aseman kannalta ensiarvoisen tärkeää.

Kirkolta ja tieltä katsottuna muutoksille herkkiä vyöhykkeitä ovat Epaalan tien varsi, sekä Ylikartanon ja Kuulialan peltorinteet ja Onkkaalan kylän reuna.

Epaalan peltorinteet ja metsän reuna

Epaalan kylän rinnerpellot, hakamaat ja taustan mäntymetsä muodostavat kirkon edestä avautuvalle arvokkaalle maisematilalle kauniin reunan. Mahdollinen rakentaminen metsän reunaan edellyttää hyvin huolellista sovitamista, sillä näkyvillä ratkaisuilla on visuaalisesti laajat vaikutukset, jota kaikin tavoin tulisi välttää. Epaalan tien pohjoispuolen reunavyöhyke on hyvin hoidettua pienipiirteisesti vaihtelevaa maisemaa, jota tilanomistaja on ylläpitänyt entisiä niittykuviota hoitamalla. Vyöhykkeen tilallinen mittakaava sallii rakentamisen metsän puolelle, edellyttäen että rakentaminen sijoittuu nimenomaan metsävyöhykkeelle (joka myös asumisviihtyisyyden kannalta on hyvä). Maisemanhoidon jatkuminen nykyisessä muodossaan ja laajuudessaan on suositeltavaa sekä maisemallisista että ekologisista syistä.

Kuulialan Ylikartanon rakennusryhmää ympäröivät rinnerpellot

Peltomaiseman keskellä mäelle sijoittuva rakennusryhmä asettuu rauniokirkolta katsottaessa katsojan ja järven väliin. Erityisen herkkiä muutoksille ovat kylän länsipuolen reuna-alueet sekä Epaalan puoleinen rinne, joille ei uudisrakentamista tulisi osoittaa. Tärkeä tavoite on kylän tiiviiden vaaliminen. Mahdollisia rakennuspaikkoja voidaan sen sijaan tutkia rantaan johtavan tien varrelta täydennyksinä jo olevien omakotirakennuksien rinnalle. Keskenäiseksi jääneen navetan raunio kylän kaakkoisreunalla on muistomerkki eräästä kylän vaiheesta ja arvokas edelleen säilytettäväksi. Se ansaitsee arvonsa myös huolellisen kivityö-taidon esimerkkinä.

Maisemanhoito

Järvinäköalan sulkeutuminen on ongelma, johon tulee jatkossa kiinnittää huomiota. Se vaikuttaa Rauniokirkolta, harjulta ja kaikkialta muualtakin missä ihminen liikkuu tai asuu avautuviin näkymiin vähentäen paikan elämysarvoja. Matkailun kehittämisen kannalta asia on tärkeä mutta ennen kaikkea pälkäneläisten kannalta, sillä kysymys on kotiseudun ilmeen muuttumisesta.

Kehitys järvien rannoilla on samansuuntainen muualla maassa, sillä aikaisemmin varsin yleistä rantaniittyjen laiduntamista näkee enää harvoin lypsykarjan vähentymisen myötä. Pälkäneellä tilanne voi muuttua parempaan sillä lihakarjalous on yksi tärkeä elinkeino alueen kahdella tilalla. Nykyään ruokinta tapahtuu kannattavuussyistä sisätiloissa ympärivuotisesti, mutta laiduntaminen ei ole poissuljettu vaihtoehto tulevaisuudessa. Toisaalta karjanpidon edellyttämä nurmiviljely on tärkeää maiseman kannalta, sillä se turvaa nykyään monen muuten kannattamattoman peltoalan säilymisen avoimena.

Avattavia järvinäkymiä järven poukamissa

Jos karjatilat siirtyisivät kesäisin ulkolaiduntamiseen, tulisi laiduntamisessa suosia maisemanhoidon kannalta sopivimmat vyöhykkeet. Tällaisia ovat Pälkäneveden lahtien poukamat (Epaalanlahti, Kuulialanlahti ja Pappilanlahti) - ks. suunnitelmakartta. Näkymien avaaminen edellyttää ensin puuston voimakasta harvennusta ja raivausjätteen poiskuljettamista. Laiduntaminen olisi sen jälkeen perinteisin ja tehokkain maisemanhoidon muoto rehevöitymisen pysäyttämiseksi. Lehmät pitäisivät heinikot matalina ja syövät myös korkeampaa vesikasvillisuutta. Laiduntamisesta hyötyisi luonnon monimuotoisuus kasvillisuuden monipuolistumisen myötä, sillä esimerkiksi monet harvinaiset rantaniittyjen lintulajit kuten kahlaajat palaavat yleensä kunnostetuille laidunniityille välittömästi.

Säännöllinen vesakon raivaus ja niitto on hoitomuodoista toinen vaihtoehto, mutta sen vaikutus luonnon monimuotoisuuden lisäämiseksi on vähäisempi. Lisätietoa laiduntamisen vaikutuksesta vesistön kasvillisuuteen ja luontoon saa mm. Suomen ympäristökeskuksesta

Muita maisemanhoidon toimenpiteitä alueella

- Laiduntamisen jatkuminen nykyisillä hakamailla Epaalassa (Hyllin tila), Kuulialassa (Ylikartano) sekä Onkkaalassa (Pappila).
- Laskuojan puuvartisen kasvillisuuden pitäminen kurissa nykyisin periaattein (Hyllin ja Ylikartanon rajalla).
- Koivikon raivaus entisen savikaivannon ympäriltä laaksonäkymän parantamiseksi ja kyseisen biotoopin heinävartisen lajiston monipuolistamiseksi.
- Epaalanlahden venepoukaman yleisilmeen siistiminen ja raivausjätteen poisto.
- Ylitiheän pihapuuston valikoiva harvennus Kuulialan Ylikartanon mäellä. Harvennuksilla parannetaan aurinkoisuutta pihossa, näkymiä rakennuksista maisemaan ja rakennusten perinteistä näkymistä maisemassa.
- Vanhan, yli 150 vuotiaan, kynäjalavan kuntoa vahvistava hoito (tehtävä annettava puun hoidon asiantuntijalle).
- Kuulialan koivukujan vaaliminen: kuolevien tai hyvin heikko-kuntoisten yksilöiden korvaaminen uusilla koivuilla.
- Pappilanlahden venerannan ilmeen parantaminen sisääntulo-kohtaa siistimällä.
- Pappilan ja kylärannan välisen tervaleppävyöhykkeen voimakas harvennus järvinäkymän avaamiseksi ja kulkukelpoisuuden parantamiseksi.
- Pappilantien itsestään kylväytyneen tienvarsipuuston ja vesikon valikoiva harvennus.

Nykytilanne



Näkymä Rauniokirkon edestä Pälkänevedelle

Rantapuuston raivauksen jälkeen



LÄHTEET

KIRJALLISET LÄHTEET:

Arvokkaat luontokohteet -Pälkäne, Pirkanmaan liitto, julkaisu D27, 1993

Blomqvist Edv, Vattenståndsförändringar och strandförskjutningar i Pälkänevesi, Joutsenselkä, Längelmävesi och Vesijärvi sjöar sedan början av 1600-talet, Svenska tekniska vetenskapsakademien i Finland, ACTA Band IV, Helsingfors centraltryckeri 1926

Jalkanen Marita, Tornikoski Kari, Pälkäneen linnusto 1859-1995, Pälkäne-Seuran luontojaosto

Kuuliala Wiljo-Kustaa, Vanhaa Pälkänettä, Riihimäki 1949

Kiinteistölistaus, Pälkäneen kunta, Rakennusvalvontatoimisto 17.6.2005

Maisemanhoito, luonnon monimuotoisuus, perinnebiotoopit -Maatalouden erityisympäristöt v.2000-2006, Maa- ja metsätalousministeriö 2004

Mikkola Esa, Pälkäneen rauniokirkon kaivaukset vuonna 2003. Pirkan maan alta 5. Arkeologisia tutkimuksia, Tampereen museot, 2004.

Pälkäneen historia I, Pälkäneen kunta, Vammala 1972, ISBN 951-95045-0-8

Pälkäneen historia II, Pälkäneen kunta, Jyväskylä 1988, ISBN 951-99956-0-9

Rakennettu kulttuuriympäristö. Valtakunnallisesti merkittävät kulttuurihistorialliset ympäristöt. Museovirasto, Rakennushistorian osaston julkaisu 16, 1993 (2. painos 1998).

Rihtniemi Anne, Pälkäneen rauniokirkon ympäristö, raivaus- ja hoitosuunnitelma, Museovirasto / Maisemasuunnittelu Anne Rihtniemi, 26.4.1995, julkaisematon lähde

Tiusanen Pauliina, Pälkäneen rauniokirkon korjaus- ja ympäristöselvityshanke, Maisemahistorian tutkimus ja rakennusinventointi, 12.4.2005, julkaisematon lähde

Vuoristo K, Pälkäne Epaala-Kuuliala-Onkkaala Kulttuurimaisema-alueen osainventointi 7.-18.6 ja 11.-15.10.2004, Museovirasto, Rakennushistorian osasto 2005, julkaisematon lähde

Vuoristo Katja, Pälkäneen rauniokirkko rautakautisten kylien keskellä, Pirkan maan alta 6. Arkeologisia tutkimuksia, Tampereen museot, 2005.

KUVALÄHTEET:

Ilmakuva vuodelta 1990-luvulta (Pälkäneen kunta).

Kiigelgen, Carl von, tussilaveeraus Pälkäneen kirkolta kohti rantaa vuodelta 1818. Originaali Eremitaasissa, inv. 9884. Museoviraston

Historian kuva-arkiston dia 90837.

Kiigelgen, Carl von, seepialaveeraus Pälkäneen kirkolta kohti rantaa, ei vuosilukua. Originaali yksityisomistuksessa. Kuvaaja Timo Syrjänen -86, Museoviraston Historian kuva-arkiston dia 183160.

Valokuva vuodelta 1895, Museoviraston Historian kuva-arkiston kirkkosarja, päiväämätön ja signeeraamaton neg. 107145. (Samassa sarjassa on toinen, päivätty vedos samalta kuvauskerralta.)

Valokuva vuodelta 1914, Museoviraston Historian kuva-arkisto, kirkkosarja, ei neg. nroa, merkintä 'foto 1914', arkist 3.9.42.

Valokuva noin 1925-30, Museoviraston Historian kuva-arkisto, kirkkosarja, päiväämätön ja signeeraamaton dia 38758

Valokuva vuodelta 1937, Museoviraston Historian kuva-arkisto, kirkkosarja, merkintä 29.3.93:441. Ei neg.nroa. Kuvassa merkintä 'Pälkäne 37'

KARTTALÄHTEET:

Maakirjakartta Epaala 1635, Anders Streng, Jyväskylä (kansallisarkisto signum a1 311-312)

Geometrisk Charta öfver Ånkala bys Bolåkrar i Pälkäne Sökn, Öfre Säkämtige Härad och Tawastehus Län, Afmätt åhr 1756 af Nils Westermark, Jyväskylä (kansallisarkisto signum h62 2/1)

Kuuliala ja Onkkaala, kylien rintamaan kartta 1763, osa B, Kansallisarkisto

Peruskartta 1953, ilmakuva 1947

Pälkäne, vanha kirkko, asemapiirros 1991, Museovirasto, Rakennushistorian osasto

Kirkonseudun osayleiskaava (luonnos 8.9.2003)

Pälkäneen kirkonkylän osayleiskaava, valtakunnallisesti ja paikallisesti arvokkaat luontokohteet (luonnos), Kaavatalo Veijo Lievonen

SÄHKÖISET LÄHTEET:

www.rauniokirkko.net , viitattu 2.6.2005, Vanhankirkon suojeluyhdistyksen ylläpitämä sivusto

www.virtuaalilyliopisto.fi/maakirjakartat/kartat/haku.php?sivunro=0, viitattu 20.6.2005, Kokoelma vanhoja maakirjakarttoja joiden originaalit ovat Kansallisarkistossa.

www.ymparisto.fi, viitattu 2.8.2005, tietoa maatalouden maisemahoidosta ja erityisympäristöistä

Maisemanhoidon tukimuodoista

Maisemanhoitosuunnitelmalla voidaan ohjata paikallisia toimijoita hoitamaan ympäristöään ja ylläpitämään arvokasta maisemaa. Maisemanhoitosuunnitelmaa voidaan hyödyntää myös erilaisten aluetta koskevien maisemaprojektien arvioinnissa ja suunnata julkista rahoitusta yhdenmukaisiin ja yhteisesti asetettuihin tavoitteisiin.

Maatalouden erityisympäristötuet maisemanhoidossa

Maatalouden erityisympäristötuet ovat yksi keino rahoittaa maatalouden maisemanhoitoa. Erityistukimuotoja on kolme; maiseman kehittämiseen ja hoitoon tarkoitettu tuki, luonnon monimuotoisuustuki sekä perinnebiotooppituki. Vaikka näistä ainoastaan maisemanhoitotuki on suoraan osoitettu maisemanhoitoon, myös kahden muun alta löytyvät hoitotoimenpiteet hyödyttävät monia maiseman kannalta edullisia tavoitteita. Pitkät sopimuskaudet ovat hyviä, sillä viiden tai kymmenen vuoden aika tehdyt hoitotoimet alkavat vakiintua ja niiden jälki ympäristössä näyttää sinne kuuluvalta. Kun maisemanhoitoon ryhdytään, kokonaisuutta tulisikin katsoa pitkälle eteenpäin eikä vain tulevalle sopimuskaudelle.

Maiseman kehittämiseen ja hoitoon suunnatun tuen tavoitteina on esimerkiksi maiseman avaaminen, monipuolistaminen, puukujanteiden perustaminen tai uusiminen, maisemakasvien viljely, suojakasvien viljely tai perinteisten maatalouden rakenteiden kunnostaminen. Maisemanhoitosopimusten määrittely on kaikkein väljin, ja hoitotoimenpiteitä voidaan soveltaa muita sopimusmuotoja vapaammin laajaan maisemaan vaikuttaviin toimenpiteisiin.

Luonnon monimuotoisuuteen tarkoitettujen tuen tavoitteina on edis-

tää esimerkiksi pellon ja metsän reunavyöhykkeen monipuolisuutta, peltojen metsäsaarekkeiden tai yksittäispuiden hoitoa, kosteikkojen toimivuutta, avo-ojien palauttamista maisemaan. Etusijalla luonnon monimuotoisuuden edistämiseksi tehdyissä sopimuksissa ovat Natura-alueet tai muut luontoarvoiltaan arvokkaiksi määritellyt kohteet, mutta myös muille alueille on mahdollista tehdä luonnon monimuotoisuustuella toimenpiteitä.

Perinnebiotooppien tuki on tarkoitettu maiseman perinteisten, nyt jo katoamassa olevien maankäyttömuotojen säilyttämiseen ja näillä alueilla esiintyvien kasvien ja eläinten elinympäristön turvaamiseen. Tällaisia alueita ovat mm. kedot, niityt, rantaniityt, tulvaniityt, lehdesniityt, hakamaat ja metsälaitumet. Perinnebiotooppien hoitomuodoista tärkeimmät ovat laiduntaminen ja niittäminen.

Koska Epaala-Kuuliala-Onkkaalan pellot kuuluvat valtakunnallisesti arvokkaaksi kulttuuriympäristöksi luokiteltuun kokonaisuuteen, ovat alueen viljelijät etusijalla maisematuen päätöksiä tehtäessä. Myös alueet, joilla hoitopäätökset pohjautuvat tehtyyn maisemasuunnitelmaan ovat muita paremmassa asemassa. Laajat ja yhtenäiset maisemanhoitoalueet ovat tuen saannin kannalta parempia, kuin yksittäiset, pienet kohteet. Suurille kokonaisuuksille tukea myönnettäessä myös tavallista heikommat yksittäiset osa-alueet voivat päästä tuen piiriin.

Maatalouden erityisympäristötuen lisäksi maisemanhoitoon on mahdollista saada rahoitusta myös Leader- tai Pomo-hankkeiden kautta. Nämä rahoitusmuodot sopivat esimerkiksi aloitusraivausten järjestämiseen tai muuhun vain vähän aikaa kestävään projektiin, sillä hanketuet ovat sidottuja hankkeiden kestoan. Näitä tukia voivat hakea muut kuin viljelijät.