

KAUPPI-NIIHAMAN OSAYLEISKAAVA-ALUE

Kulttuuriympäristöinventointi



Jari Heiskanen ja Kalle Luoto
Pirkanmaan maakuntamuseo
2004

Kauppi-Niihaman osayleiskaava

Kulttuuriympäristöinventointi 2004

Pirkanmaan maakuntamuseo, kulttuuriympäristöyksikkö
Jari Heiskanen
Kalle Luoto

Kansi Jenni Kuuliala
Kannen kuvat Jari Heiskanen ja Kalle Luoto
Raportin kartat Tampereen kaupungin kaupunkimittaus

SISÄLLYS

JOHDANTO

1.1 Aluerajaus ja lähteet	7
1.2. Inventoidut kiinteistöt	8
1.3. Alueinventoinnit	8
1.4. Toimenpidesuositukset	8
1.4.1 Petsamon uudisrakentaminen	8
1.4.2 Niihaman kesäasutus	9
1.4.3 Soukon kalastustila	9
1.4.4 Kaupinojan pumppuasema, vesisäiliö ja Rauhaniemen kansankylpylä	9
1.4.5 Vanha agraarimaisema, Luhtaan ja Kartanon tilakeskukset ja peltomaisemat	9
1.4.6 Alasjärven Peltola	10
1.4.7 Inventoinnin jatkotarpeet	10

KAUPPI-NIIHAMAN OSAYLEISKAAVAN POHJAKSI

KARTOITETTU JA INVENTOITU ALUE

Alueen kuvaus ja historia	11
Nykytila	11
Kauppi-Niihaman historiaa	11
Maiseman kehitys kartalla	13
Maisemasta kadonneet rakenteet	16
Suuria suunnitelmia	16
Lyhyesti aikakausittain	17
1700-luvun loppupuoli	17
1800-1850-luku	17
1850-1900-luku	17
1900-1950-luku	18
1960-luvulta nykypäivään	18

ERILLISET ARKEOLOGISET TARKASTUKSET	20
---	----

INVENTOIDUT KOHTEET	22
---------------------------	----

Ala-Soukko	22
Irjala (Toimela)	26
Kalliola	28
Kalliola 1	30
Kaupinojan pumppuasema	32
Kaupinojan vesisäiliö ja näkötorni	35
Lapin kivenlouhinta ja -ottopaikat	38
Luhtaa	41
Peltola	45
Rauhanniemen kansankylpylä	48
Rauhanniemen piirtokirjoitukset	51
Soukko	55
Tuomikallion ilmatorjuntatykit	58

ALUEINVENTOINNIT	62
------------------------	----

Litukan siirtolapuutarha	62
Niihaman siirtolapuutarha	66
Petsamo	70

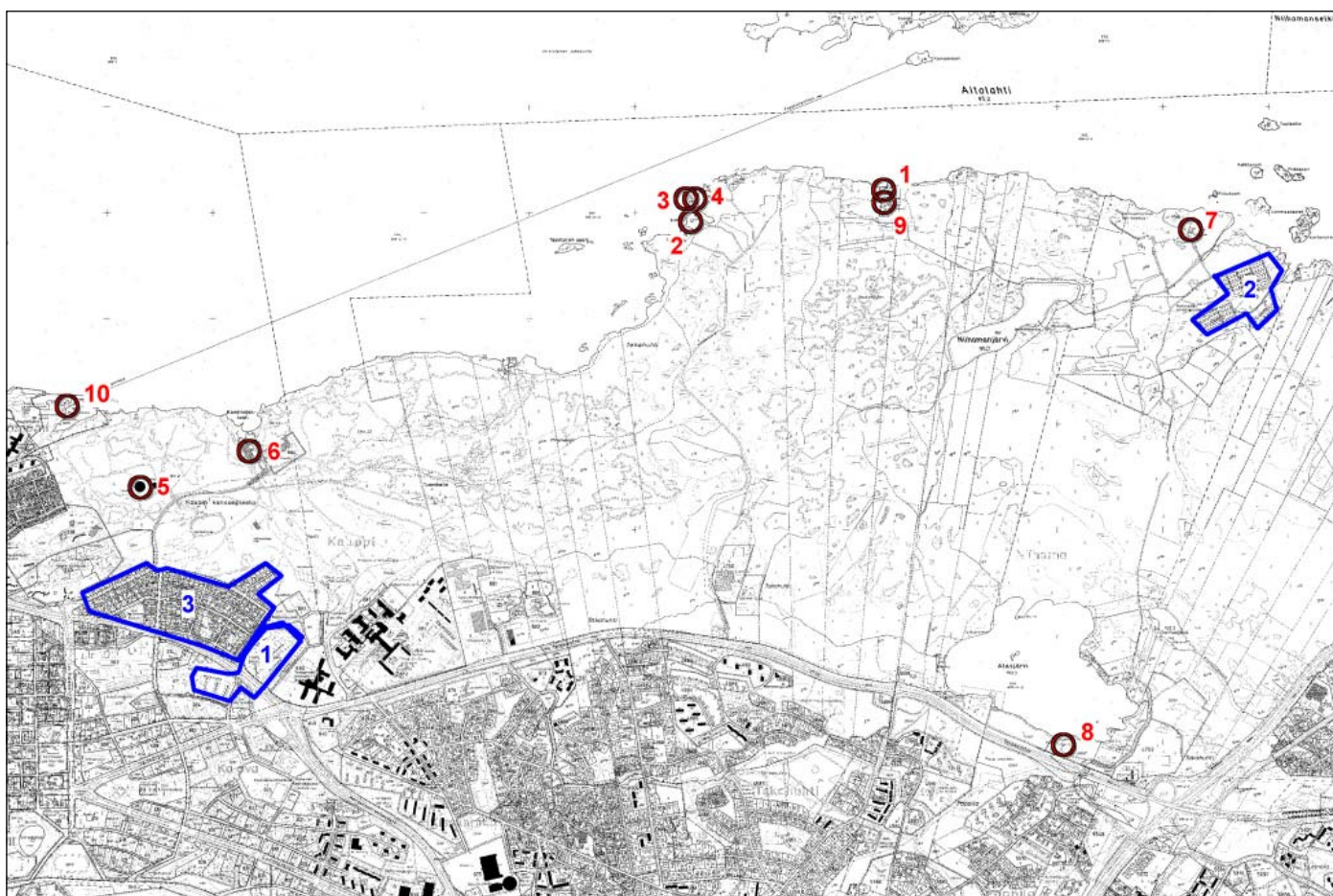
LÄHTEET

LIITEKARTAT

1.1 Aluerajaus ja lähteet

Pirkanmaan maakuntamuseon kulttuuriympäristöyksikkö kartoitti huhti-toukokuussa Kauppi-Niihaman rakennettua kulttuuriympäristöä. Selvityksen tilaajana oli Tampereen kaupunki ja rajauksena oli tuleva Kauppi-Niihaman osayleiskaava. Kartoitustyön teki FM Jari Heiskanen. Raportti käsittää alueen maisemahistorian ja vanhemman rakennuskannan kiinteistöinventoinnin. Lisäksi on kartoitettu kaava-alueeseen rajoittuvat kulttuurihistoriallisesti arvokkaat kohteet, joita olivat Litukan siirtolapuutarha ja Petsamon omakotialue.

Maisemahistoriaa on tarkasteltu etupäässä karttamateriaalin kautta. Käytetty karttamateriaali on pääosin 1900-luvulta. Isojakoon liittyvä karttamateriaali on 1760-luvulta. Maanmittaustoimiston arkiston muuton vuoksi isojakokarttojen tarkastelussa jouduttiin käyttämään mikrofilmejä, jolloin tavallista kartan digitointia ei voitu tehdä. Ennen 1900-lukua tehty kartta oli ns. Kalmbergin kartta vuodelta 1855. Maisemahistorian selvitykseen saatiin hyvää apua myös Tampereen kaupungin kaavoitusyksiköstä, jossa aiheetta sivusi Milla Törmän kesällä 2003 tekemä ”Tampere kulttuurimaiseman kehitys” –raportti. Työtä varten oli Kaavoitusyksikössä digitoitu Tampereen alueen karttoja vuosilta 1907, 1931, 1950-l, 1977 ja 2003. Karttojen digitoinnin teki Tampereen kaupungin kaavoitusyksikön Birgitta Helsing. Maisemahistoriaa kartoitettiin myös kirjallisista lähteistä. Kiinteistö- ja alueinventoinnissa pääpaino oli nykytilan kartoituksessa. Kohteiden historiaa kerättiin lähinnä kirjallisuudesta. Poikkeuksen tekee Soukko, jossa käytettiin myös haastattelua.



Kiinteistöt: 1. Ala-Soukko, 2. Irjala(Toimela), 3. Kalliola, 4. Kalliola I, 5. Kaupin vesitorni, 6. Kaupinojan pumppulaitos, 7. Luhtaa, 8. Peltola, 9. Soukko, 10. Rauhaniemen kansankylpylä

Alueinventoinnit: 1. Litukan siirtolapuutarha 2. Niihaman siirtolapuutarha 3. Petsamon omakotialue

1.2. Inventoidut kiinteistöt

Inventoituja kiinteistöjä olivat Toimela, Kallio, Kallio I, Luhtaa, Peltola, Vesisäiliö, Kaupinojan pumppuasema ja vesisäiliö, Rauhaniemen kansankylpylä, Soukko ja Ala-Soukko

Kiinteistöinventoinnissa alueen vanhinta rakennuskantaa ja asutushistoriaa edustaa Luhtaan tila, joka on perustettu torpaksi jo 1800-luvun alkupuolella. Osittain kalastuksella eläneet Soukko ja Ala-Soukko ovat 1890- ja 1910-luvulta. Kesäasutuksesta vanhimmat, 1930-luvulta ovat Irjalan tilaan kuuluvan Toimelan lisäksi Kalliola ja Kalliola I. Tampereen kasvuun ja aikansa virkistystoimintaan liittyvät Kaupinojan pumppuasema, vesisäiliö ja Rauhaniemen kansankylpylä ovat 1920-luvulta. Alasjärven rannalla oleva Peltolassa on kookas asuinrakennus 1920-luvulta.

Kiinteistöinventoinnin ulkopuolelle jätettiin alueen sotien jälkeen rakennettu rakennuskanta. Niistä asutushistoriallista merkitystä on Niihaman tilalla, joka perustettiin sotien jälkeen Niihamajärven rannalle siirtolaistilaksi. Nykyisin tilan asuinrakennus toimii kaupungin ulkoilumajana. Sen historiassa näkyy hyvin alueen kehitys agraarimaisemasta nykyiseen virkistyskäyttöön. Pyhäjärven, Alasjärven ja Toritunjärven rannalla on myös uudempaa, sotien jälkeen syntyneitä kesäasutusta. Pysyvää asutusta edustavat Alasenjärven koillisrannalla olevat 1950-luvun asuinrakennukset. Luhtaantien varrella on Luhtaan tilasta lohkokettu Hautaniitty-niminen kiinteistö 1950-luvulta. Pysyvää asutusta on alueen koillisnurkassa, jossa on muutamia asuinrakennuksia 1930-, 1960-, 1980, 1990- ja 2000-luvulta. Niihaman siirtolapuutarhan ja Jyväskylätien välinen ranta-alueella on useita kesäasuntoja 1900-luvun jälkipuoliskolta. Teiskontien varren rakennuskanta, sairaala, golfkenttä, sähkölaitos ja ratsastuskeskus ovat rakentuneet Teiskontien rakentamisen jälkeen 1900-luvun lopulla. Samoin ovat Kaupin urheilupuiston rakenteet, huoltorakennukset, ulkoilupolut ja kentät 1970-luvun jälkeen rakennetut.

Inventoinnin ulkopuolelle rajattiin myös Näsijärven saaret. Niissä ilmeisesti vanhin rakennus on Jyväskylätien varressa Heposaassa oleva kauppias Kusto Ojasen huvila, joka on 1890-luvulta. Luhtaan tilan edustalla olevissa saarissa vanhimmat kesäasunnot ovat 1930-luvulta.

1.3. Alueinventoinnit

Alueinventoinnissa rajattiin omiksi kokonaisuuksiksi Niihaman siirtolapuutarha, Litukan siirtolapuutarha ja Petsamon omakotialue. Näistä Niihaman siirtolapuutarha on paikkana 1970-luvulta. Sen historia siirtolapuutarhana ulottuu kuitenkin aina 1910-luvulle, jolloin sen edeltäjä, Suomen ensimmäisenä pidetty siirtolapuutarha perustettiin Hatanpäälle. Niihamaan se siirrettiin vuonna 1977. Siirtolapuutarhan keskellä on entinen Kartanon tilakeskus, joka perustettiin 1800-luvun ensimmäisellä puoliskolla Pappilan torpaksi. Sen rakennuskannasta on säilynyt paritupamainen asuinrakennus, sauna ja puimala. Kaava-alueeseen rajautuva Litukan siirtolapuutarhan vanhin osa on vuodelta 1922. Aluetta laajennettiin 1940-luvulla itäpuolelle. Petsamon omakotialueen rakennuskanta on pääosin 1920- ja 1930-luvulta. Alueiden taustalla vaikuttivat ajan virtaukset, kuten puutarhakaupunki-ideologia ja asumisen ja teollisuuden erottaminen toisistaan. Lisäksi nähtiin omakotitalo siveellisen ja moraalisen elämän takaajana. Osasta Petsamoa tulikin puhdas omakotialue ja sen rakentajina olivat pääosin vakavaraiset työläiset.

1.4. Toimenpidesuosituksat:

1.4.1 Petsamon uudisrakentaminen

Petsamoon suunniteltu uudisrakentaminen sijoittuu Kaupinkadun ja Kolhontien risteyksen pohjoispuoliseen metsään. Nykyisellä Petsamon omakotialueella on selkeät rajat. Pohjoisessa asutus päättyy Kaupin urheilupuiston metsään, joka raja muodostui jo 1920- ja 1930-luvulla ja seurasi maaston tuomia rajoituksia. Maaston muotojen seuraamisesta seurasi osittain myös nykyinen viuhkamainen asemakaava. Idässä rajana on Litukan siirtolapuutarhan uudempi puoli. Etelässä ja lännessä selkeän rajan muodostaa vuonna 1989 valmistunut ohitustie. Kaupin rakennuskanta on pääosin 1920- ja 30-luvulta. Pieniä kokonaisuuksia on myös 1940- ja 1950-luvulta. Petsamon keskeiset ja näyttävimmät puisto- ja katunäkymät ovat Kolhontien, Mutka- ja Kaupinkadun varrella ja risteyksissä. Ne ovat muita katuja leveämmät ja niitä reunustavat lehmusrivit.

Omakotialueen historiallisesti ja maantieteellisesti sekä kaupunkikuvallisesti selkeästi rajatun kokonaisuuden, rakennusten 1920-30-luvun miljöön ja katunäkymien säilymisen turvaamisen vuoksi maakuntamuseo ei puolla Petsamon uudisrakentamista. Petsamon omakotiasutuksen lisäksi olisi hyvä tarkastella Petsamoa historiallisena kokonaisuutena (Saukonmäki, Ludekylä ja Litukan rivitalot). Työn pitäisi kattaa myös Tammelan puoli eli Salhojankadun itäpuolinen alue, josta rakentaminen alkoi 1920-luvulla. Inventoinnin lisäksi koko alueelle tulisi laatia rakennustapaohjeet.

1.4.2 Niihaman kesäasutus

Toimelantien päässä on pieni kesämökkialue, jonka tontit ja rakennuskanta ovat 1930–1940 ja 1960-luvulta. Vanhin säilynyt kokonaisuus on Toimelan, Kallion ja Kallio I:n tonttien rakennukset, jotka ovat 1930-luvulta. Rakennukset ovat säilyneet pääpiirteisään rakennusaikansa asussa ja materiaaleissa. Rakennukset tulisi säilyttää. Rakennetun ympäristön säilymiseen kokonaisuutena tulee kiinnittää huomioita ja erityisesti huvilat ja niihin liittyvät vanhat talous- ja saunarakennukset tulisi säilyttää. Alkuperäiset rakennusosat tulisi säilyttää ja korjaustoimenpiteissä tulisi käyttää perinteisiä materiaaleja ja rakennustapoja. Mahdollinen uudisrakentaminen tulee korostetun tarkkaan sopeuttaa nykyiseen rakennuskantaan mittakaavan, materiaalien ja värien suhteen.

1.4.3 Soukon kalastustila

Soukko- ja Ala-Soukon pienet asumukset ovat 1890- ja 1910-luvulta. Tietömän taipaleen takana olevien pihapiirien hyvin säilynyt rakennuskanta on 1910- ja 1920-luvulta. Rakennetun ympäristön säilymiseen kokonaisuutena tuleekin kiinnittää huomioita ja erityisesti asuinrakennukset ja saunat tulisi säilyttää. Alkuperäiset rakennusosat tulisi säilyttää ja korjaustoimenpiteissä tulisi käyttää perinteisiä materiaaleja ja rakennustapoja. Mahdollinen uudisrakentaminen tulee korostetun tarkkaan sopeuttaa nykyiseen rakennuskantaan mittakaavan, materiaalien ja värien suhteen. Ympäristö, rakentamaton ja tietön metsäalue, tulisi myös säilyttää nykyisellään.

1.4.4 Kaupinojan pumppuasema, vesisäiliö ja Rauhaniemen kansankylpylä

Kauppi-Niihaman rakennetuissa ympäristöissä näkyy ajan ja kaupungin kasvun historia. Kauppiin kehittyi maaperän hyödyntämisen, kivenoton ja pienien niityjen/peltojen, jälkeen myös teollisuutta ja asutusta Pääosa jäi asumattomaksi ja rakentamattomaksi metsäalueeksi, josta kehittyi Kaupin kansanpuisto. Kaupin varhaiseen virkistystoimintaan ja Tampereen kasvuun liittyvät rakenteet ovat 1920-luvulla rakennetut Rauhaniemen kansankylpylä, Kaupinojan pumppuasema ja vesisäiliö. Näistä viimeisin on erittäin hyvin säilynyt. Vanha vesisäiliö tulisi säilyttää ja sen säilyminen varmistaa. Korjauksissa tulee käyttää perinteisiä materiaaleja ja rakennustapoja. Säiliön toinen käyttötapa oli näkötorni sillä 1930-luvulla maisema oli huomattavasti avoimempi. Rakennuksen rakenteita uhkaava puusto tulisi poistaa. Seiniä on myös sotkettu spray –maalilla ja ne tulisi puhdistaa. Sen lisäksi voitaisiin miettiä tornin palauttamista näkötornikäyttöön. Torni (1928) muodostaisi hyvän vastaparin Pyynikin näkötornille (1929). Uudisrakentaminen tornin läheisyyteen ei ole suositeltavaa ja alueen käytössä tulee huomioida myös uudemman vesitornin ominaispiirteiden säilyminen.

Kaupinojan pumppuasema toimii nykyisin vedenpuhdistuslaitoksena. Sen ulkoasu muuttui suuresti 1950/60-luvun muutostöissä. Nykyinen ulkoasu ja vanhojen yksityiskohtien säilyttäminen olisi suotavaa.

Kaupin virkistyskäytön toinen 1920-luvun rakenne oli Rauhaniemen kansankylpylä. Nykyinen ulkoasu on ilmeisesti sotien jälkeen tehty ja poikkeaa väritykseltään ja osittain rakenteiltaan alkuperäisestä. Muuttuneesta ulkoasusta huolimatta rakennuksella on kulttuurihistoriallista arvoa. Rakennus tulisi säilyttää nykyisessä asussa. Uudisrakentaminen ei ole suositeltavaa.

1.4.5 Vanha agraarimaisema, Luhtaan ja Kartanon tilakeskukset ja peltomaisemat

Näsjärven Aitolahden rannassa olevat Luhtaan ja Kartanon tilakeskukset ja niihin liittyvät pellot edustavat rakennettua agraarimaisemaa, jonka historia ulottuu 1800-luvun alkupuolelle. Tilakeskukset ovat vierekkäin peltojen reunassa. Pellot ovat raivattu Niihamajärven laskuojan ja Aitolahden rannoille. Tilakeskuksista Luhtaa on paremmin säilynyt. Sen tilakeskus ja laskuojan varteen raivatut avoimet rinnepellot muodostuvat yhdessä arvokkaan agraarimaiseman. Maisemaa täydentää vieressä oleva Kartanon tilakeskus ja pellot. Kartanon ympäristö muuttui 1970-luvulla, jolloin Niihaman siirtolapuutarha perustettiin tilakeskuksen yhteyteen.

Kartanon ja Luhtaan tiloihin liittyneet säilyneet peltoalueet tulisi säilyttää avoimina ja rakentamattomina. Samoin tilojen vanha rakennuskanta tulisi säilyttää. Tilojen eristetty asema metsäalueen keskellä tulisi turvata. Rakennusten korjauksissa tulisi käyttää perinteisiä materiaaleja ja rakennustapoja. Korjauksissa ja muutoksissa vanha materiaali tulisi hyödyntää.

Niihamassa on ollut runsaasti pieniä peltoaloja. Maatalouden merkityksen vähentyessä ja kaupungin maaomistuksen lisääntyessä 1950-luvulta alkaen ovat pellot suurelta osin metsittyneet tai metsitetty. Säilyneet, niityiksi muuttuneet peltotilkut olisi hyvä säilyttää muistona entisestä agraarikäytöstä. Takahuhdin kylävainiot ovat lähes kadonneet tai tulevat katoamaan asutuksen alle. Tämä kehitys korostaa yhä enemmän Niihamassa sijaitsevien viimeisten pelto- ja niitymaisemien säilyttämisen tärkeyttä. Osa entisistä pelloista on hyödynnetty mm. Kaupin pallokenttien ja vinttikoiraratojen pohjana. Teiskontien varressa, Alasjärven länsipuolella oleva pelto on pääosin golf – kenttänä. Näitä urheilu- ja golfkenttiä ei kuitenkaan voi enää pitää perinteisenä, maatalouteen liittyvänä avoimena maisematilana, vaan enemmänkin 1900-luvun lopun virkistyskäytön maisemana.

1.4.6 Alasjärven Peltola

Peltolan kookas huvilamainen asuinrakennus on 1920/30-luvun vaihteesta. Rakennus on ulkoisilta osiltaan hyvin säilynyt ja sen säilyminen tulisi turvata. Ympäröivä metsäinen rantamaisema, Teiskontietä lukuun ottamatta, on myös säilynyt. Asuinrakennuksen alkuperäiset rakennusosat tulisi säilyttää ja korjaustoimenpiteissä tulisi käyttää perinteisiä materiaaleja ja rakennustapoja. Uudisrakentaminen tulee korostetun tarkkaan sopeuttaa nykyiseen rakennuskantaan mittakaavan, materiaalien ja värien suhteen.

1.4.7 Inventoinnin jatkotarpeet

Kartoituksen ulkopuolelle jäi saarissa oleva rakennuskanta. Ne tulisi kartoittaa ja inventoida seuraavaksi. Petsamon kaupunginosassa on säilynyt erilaisia kokonaisuuksia ja kerrostumia. Alue olisi hyvä inventoida ja sille tulisi laatia rakennustapaohjeet.

KAUPPI-NIIHAMAN OSAYLEISKAAVAN POHJAKSI KARTOITETTU JA INVENTOITU ALUE

Alueen kuvaus ja historia

Nykytila

Kauppi-Niihaman osayleiskaava-alue rajautuu lännessä Petsamon ja Lapin esikaupunkeihin. Etelässä rajana on Teiskontie, pohjoisessa rajana ovat Näsijärvi ja Aitolahti. Idässä on rajana Jyväskylätie. Alue on itä-länsisuunnassa noin 7 kilometriä, etelä-pohjois-suunnassa leveys vaihtelee. Kaupungin päässä alue on vain muutamia satoja metrejä, itäpäässä vastaavasti lähes kolme kilometriä. Rantaviivaa alueella on noin kymmenen kilometriä. Pääosa alueesta on mäkiä metsäaluetta. Rakennetut ympäristöt ovat keskittyneet alueen laiduille. Historiallisen ajan vanhimmat asutushistorialliset kohteet ovat Näsijärven rannalla olevat Luhtaan ja Kartanon tilat, jotka perustettiin torppina 1800-luvun alkupuolella. Niiden lisäksi ennen toista maailmansotaa olevia rakennuksia on harvoja. Näsijärven ranta-alueella on säilynyt kolme huvilaa ja Soukon kalastustila. Teiskon tien varressa ovat alueellisesti laajat Tampereen yliopistollinen sairaala, Tennis- ja golf –kentät ja ratsastuskeskus, jotka ovat rakentuneet Teiskontien valmistumisen jälkeen 1970-luvulla. Vanhempaa rakennuskantaa on Alasjärven ympäristössä, jossa vanhimmat asuinrakennukset ovat 1920- ja 1950-luvulta. Uimaranta on 1930-luvulta. Kaupungin suunnassa kaava-alue rajoittuu pääosin 1900-luvun alkupuolen kaupunginosaan. Näitä ovat Litukan siirtolapuutarha (1920- ja 1940-l), Petsamon kaupunginosaan (1920-1950-l) Lapin kaupunginosaan (1910-30-l)

Näsijärven ranta-alue on suurelta osin rakentamatonta. Lähempänä kaupunkia olevan Kaupin ranta-alueella vanhempaa rakennuskantaa edustavat Rauhaniemen uimalaitos, Kaupinojan pumppuasema ja vesitorni, jotka ovat 1920-luvulta. Keskustan läheisyydestä johtuen 1970-luvulta alkanutta rakennuskautta leimaa virkistys- terveys- ja vapaa-aika.. Tällöin Kaupin kansanpuistosta kehittyi nykyinen urheilupuisto. Näkyviä rakenteita ovat vinttikoirarata, urheilu-, tennis-, jousiammunta-, jalkapallo- ja pesäpallokentät, jotka raivataan pääosin entisille pelloille, mm. Kissanniitty. Rakennuksia ovat UKK-instituutti, Vene 71, Kaupinojan sauna ja Keilahalli, Näiden lisäksi on lukuisia valaistuja ulkoilureittejä. Kaupinojalla on talviuintiin tarkoitettu sauna. Kaupin lisäksi tämä rakentaminen on edennyt myös Niihamaan mm. Niihaman ulkoilumaja ja Teiskontien varren rakennuskanta.

Toinen rakennettu alue keskittyy kaava-alueen itäosiin. Pyhäjärven Niihamanselän ja Pikkuniihama –järven väliselle alueelle jää alueen vanhin kulttuurimaisema. Aluksi Pappilan torppina 1800-luvun alkupuolella perustetut Luhtaa ja Kartano muodostavat pienen tilakeskusten ja peltojen muodostaman maiseman metsien keskellä. Kartanon – tilalla on vuodesta 1977 ollut Hatanpäältä siirretty Niihaman siirtolapuutarha. Näiden itäpuolelle on rantaan rakennettu viime vuosikymmeninä runsaasti kesämökkejä. Jyväskylätien varressa on rannalla myös omakotitaloja. Luhtaan tilan länsipuolella on lisäksi Luhtaan leirikeskus 1970-luvulta.

Nykyisin Kauppi-Niihaman niityt ja pellot ovat suurelta osin muistoja ja niistä muistuttaa vain nimet kartoilla. Tällaisia ovat mm. Myllypelto, Vehkaniitty, Iso-Hautaniitty, Ristiniitty. Parhaiten peltoalueet ovat säilyneet Luhtaan- ja Kartanon – tilojen ympäristössä.

Tielinjat ovat suhteellisen nuoria Kauppi-Niihaman alueella. Vanhimpia on Kaupinojalle vienyt tie, joka näkyy jo 1800-luvun loppupuolen kartoissa. Nykyinen UKK-instituutille vievä Kaupinpuistikatu noudattaa osittain vanhaa Kaupinojan sahalle viennyt tielinjaa. Niihamassa on nähtävissä 1800-luvun kartoissa harva polkuverkko, joka suuntautuu pääsääntöisesti kyläalueelta Näsijärven rantaan. Luhtaan torppien lisäksi polkujen syntyhistoriaan ovat vaikuttaneet todennäköisesti eräretket, kirkossa käynnit ja Niihaman niittyjen hyödyntäminen. seurauksena. 1920-luvun kartassa näkyy laiturin, joka sijaitsi noin 350 metriä Kaupinojan saunalta itään. Niihaman tiet ovat varsin nuoria. Luhtaantie raivataan tieksi 1920/30-lukujen vaihteessa. Toimelantie raivataan polusta tieksi 1950-luvulla. Soukontie on rakennettu 1970-luvulla. Alueen etelärajan muodostava Teiskontie on 1970-luvulta ja itärajana oleva moottoriliikennetie sen jälkeen.

Kauppi-Niihaman historiaa

Kauppi-Niihama osayleiskaavan alue on historiallisesti kuulunut Messukylän pitäjään. Tampereen kaupungin kasvaessa on Tammerkosken itäpuolella oleva Messukylän pitäjä vähitellen liitetty Tampereen kaupunkiin. Ensimmäinen liitos oli Kyttälä vuonna 1877. Sitä seurasivat Järvensivu ja Hatanpää. Lopullisesti Messukylä liitettiin Tampereeseen vuonna 1947. Historiallisesti Näsijärven ja Messukylän peltovainioiden väliin jäänyt laaja mäkinen metsävyöhyke kuului Takahuhdin kylään. 1540-luvulla tässä entiseen Suur-Pirkkalaan kuuluneen kylässä oli 23 taloa. Tiivis ryhmäkylä sijaitsi Alasjärven eteläpuolella peltojen keskellä. Lähistöllä oli myös toinen suurkylä, Messukylä. Tampereen kaupungin laajetessa itään päin on asutus levinnyt pääasiassa Messukylän vanhoille peltoaukeille. Kaupungin pohjoisrajan on Näsijärven puolella muodostanut Kauppi-Niihaman kallio- ja metsäalue. Kaupin puoli liitettiin kaupunkiin 1800-luvulla ja sen historia on enemmän kaupungin kasvua. Takahuhdin kylän omistaman Niihaman alueen kehitys oli 1800-luvulla taasen enemmän maatalouspitäjän kehitystä.

Messukylässä 1760-luvulla aloitetussa isojaossa jaettiin peltojen lisäksi myös metsät. Niihaman metsäalue jaettiin tilojen kesken

kapeisiin sarkoihin, jotka ulottuivat kyläpelloista aina Näsijärven rantaan. Takahuhdin kylän keskeltä voidaan erottaa vielä Pappilan maat, jotka olivat leveänä sarkana Alasjärven etelä- ja pohjoispuolella. Isonjaon aikaan Niihamassa oli pieniä metsäniittyjä, jotka sijoittuivat mäkien notkelmiin. Takamaiden muokkaamiseksi perustettiin isonjaon jälkeen torppia. Niihamassa maaston mäkiisyys ja kapeat sarat nostivat kynnystä torppien perustamiseen. Ainoastaan Pappilan leveämpi sarka ja Niihamajärvestä laskeva laskuoja mahdollistivat torppien perustamisen 1800-luvun alkupuolella. Niihama säilyi suurelta osin metsäisenä takamaan. Tilojen omistamat niityt kyllä raivattiin pelloiksi, mutta muuta asutusta ei alueelle syntynyt. Luhtaan ja Kartanon torppien jälkeen seuraava asutus oli Soukon kalastustila, jonka synty on ymmärrettävä enemmän Aitolahden asutuksena, ei Takahuhdin. Soukon ensimmäinen asukas tuli oli Virtanen ja hän toi mukanaan rakennuksen Aitolahden Nurmen kylästä. Elinkeinona oli kalastus, ei maatalous. Kalastuksen lisäksi talosta käytiin rakennus- ja renkitöissä Aitolahdella ja Tampereella.

Niihamassa ensimmäinen huvila oli Heposaarella sijaitseva kauppias Kusto Ojasen huvila, joka rakennettiin jo vuonna 1895. Tässä tarkastelussa jätettiin huomioimatta saarella oleva huvilat. Nykyisin huvila tunnetaan nimellä Voimala. Lisää huviloita tuli 1920/30-luvulla, erityisesti Irjalan – tilan lohkolle. Myös Luhtaan tila myi saaret kesäasutukseen. Samoihin aikoihin rakennettiin myös Peltola – niminen kookas asuinrakennus Alasjärven rannalle. Kesäasutusta tuli muutamia lisää sotien jälkeen. Yleisesti ottaen kesäasutus liittyy yksityiseen maanomistukseen. Kaupungin tultua vähitelle maanomistajaksi myös kesäasutuksen leviäminen päättyi lukuun ottamatta itäosaa. Messukylän kaupunkiin liittämisen jälkeen kaupungista tuli myös huomattava maanomistaja lukuisten tilaostojen jälkeen. Niihamaa koskevia kaupunkeja olivat 1950-luvulla mm. Irjalan ja Loutun tilojen ostot. Niihamajärven rannalle perustettiin vielä sotien jälkeen Olkinuoran perheelle Niihama -niminen siirtolaistila. Kaupungin kasvaessa kaupunki osti edelleen lisää Takahuhdin tiloja. 1970-luvulla ostettiin Niihamasta Kartanon ja Niihaman tilat. Edelliseen siirrettiin Hatanpään siirtolapuutarha ja jälkimmäisestä tehtiin Niihaman ulkoilumaja. Nykyään kaupunki omistaa pääosan Niihaman länsipuolisista maista. Kaupunki on myös kehittänyt aluetta virkistysalueeksi, joka on laajentanut Kaupin urheilupuistoa. Kaupungin lisäksi Alasjärven pohjoispuolella on maanomistajana seurakunta. Itäpuoliset alueet ovat säilyneet yksityisomistuksessa, joka on näkynyt sotien jälkeen alkaneena ja nykypäiviin jatkuneena loma-asutuksen rakentumisena Näsijärven rantaan. Yksityinen maanomistus on myös aiheuttanut itä-länsi suunnassa kulkevaan ulkoilupolkuun suuren mutkan. Lähellä Jyväskylätietä on rakennettu vuosina 1970-2004 jonkin verran myös omakotitaloja.

Kaupin varhainen muokkaus alkoi niityistä, jotka sijoittuivat Kaupin mäkien välisiin notkelmiin. Myöhemmin niityt raivattiin pelloiksi, jotka nykyisin ovat kadonneet mm. sairaaloiden ja urheilukenttien alle. Ensimmäinen pysyvä asutus oli ilmeisesti 1860-luvulta, jolloin Pellavatehtaan kaasumestari Karl Roms muutti Koukkuniemeen. Romsin torpan omistajaksi tuli 1880-l lääkäri Bonsdorf. Hänen aikana mökki laajennettiin huvilaksi. Seuraavalla vuosikymmenellä huvila siirtyi samaan aikaan perustetun Lapinniemen puuvillatehtaan asunnoiksi. 1900-luvun alkupuolella rakennuksesta tehtiin lastenkoti. Torpan ja huvilan lisäksi kaupungin kasvu näkyi myös Kaupissa. Vuosisadan vaihteessa ja alkupuolella Kaupissa näkyivät mm. Lapinniemen puuvillatehdas, Vanhainkoti, Kulkutautisairaala, Kaupinojan saha, Lapin kaupunginosa, Kaupinojan pumppulaitos ja vesisäiliö, ampumarata ja Rauhaniemen kylpylä. Lisäksi kaupungin rakentamiseen otettiin kiveä nykyisen Kaupin sairaalan ympäristöstä. Jo varhain Kaupin kansapuistoksi nimetty alue kehitettiin 1960/70-luvulta alkaen nykyiseksi urheilupuistoksi, jonka monipuoliset ja laajat liikuntareitit ulottuvat Niihaman metsien halki aina Jyväskylätiehen saakka.

Maiseman kehitys kartalla

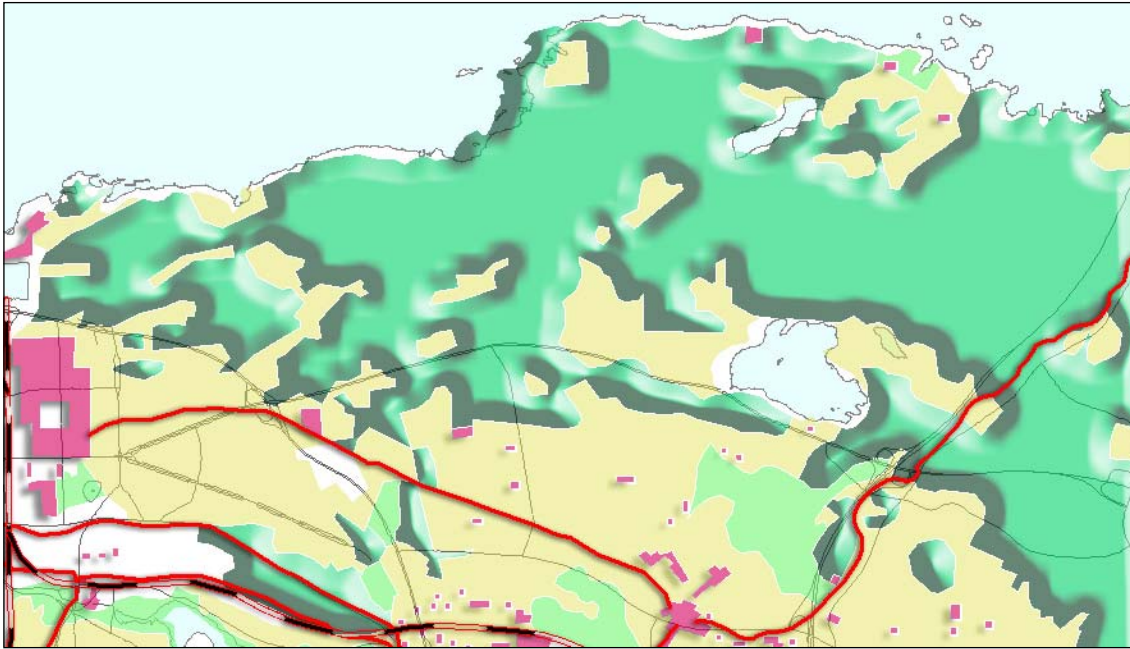


Kartta, Kalmberg 1855. Maanmittauslaitoksen arkisto, Helsinki.

Kauppi-Niihama osayleiskaavan aluetta vuonna 1855. Takahuhdin suuri kylä näkyy kartan alareunassa. Kylää ympäröivät keltaisella merkityt laajat pellot. Kylän pohjoispuolella on laaja, metsäinen ja mäkinen Niihama takamaa. Niihama alueella näkyy myös lukuisia niittyjä, joiden käyttöön viittaa lukuisat polut. Pappilan takamaille, Näsijärven rannalle on perustettu kaksi torppaa, Luhtaa ja Kartano. Niiden ympäristöön on raivattu jo peltoja. Toiset kaksi Pappilaan liittyvää, Pappisen ja Hankkion torpat näkyvät Alasjärven eteläpuolella. Alasjärven luoteispuolella näkyy Kuljulampi, joka kuivataan pelloksi 1800-luvun aikana. Kaupin päässä näkyy hyvin pohjoiseen suuntautuva talvitie, joka lähti nykyisen Rauhaniemen kansankylpylän läheltä. Niihamassa on polkuja, jotka suuntautuvat rintamailta Aitolahden rantaan. Polut liittyvät tilojen niittyjen lisäksi myös pohjoiseen suuntautuviin matkoihin, jolloin veneitä säilytettiin Näsijärven ja Aitolahden rannoilla. Mahdollisesti myös Messukylän kirkkoon suuntautuvat kirkkomatkat käyttivät polkuja hyväksi.

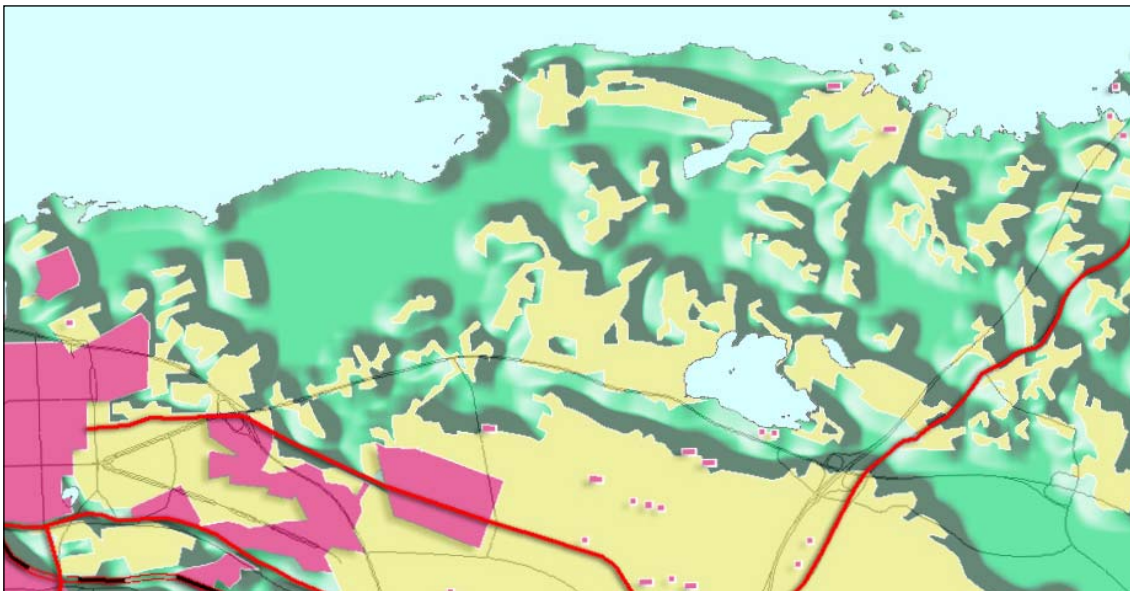
Maiseman kehitys vuosien 1907, 1931, 1950-l, 1977 ja 2003 karttojen perusteella. Karttojen digitointi Birgitta Helsing, Tampereen kaupungin kaavoitusyksikkö.

1900-luvun alku



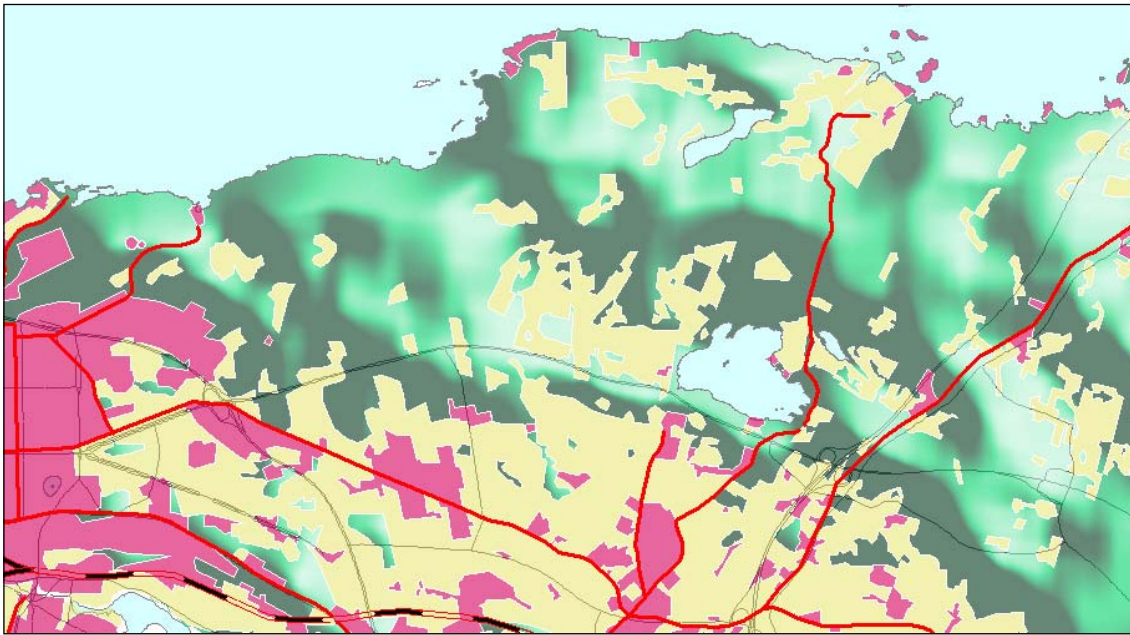
lähde: Mustavalkoinen venäläinen topografikartta, 1900-luvun alkupuolelta. Rakennuskantaa ovat Luhtaa, Kartano ja Soukko. Heposaarella ja Rauhaniemessä on huvila. Alue on pääosin metsää, joskin edellisen kartan (1855) jälkeen niittyjä on raivattu pelloiksi, joista suurimmat ovat merkitty karttaa. Pienemmät puuttuvat kartan mittakaavasta ja kuvaustarkkuudesta johtuen. Takahuhdin kylä ja Messukylän laajat peltoaukeat näkyvät kartan alareunassa. Kaupinojalla oli tähän aikaan saha, ei pelto.

Vuosi 1931



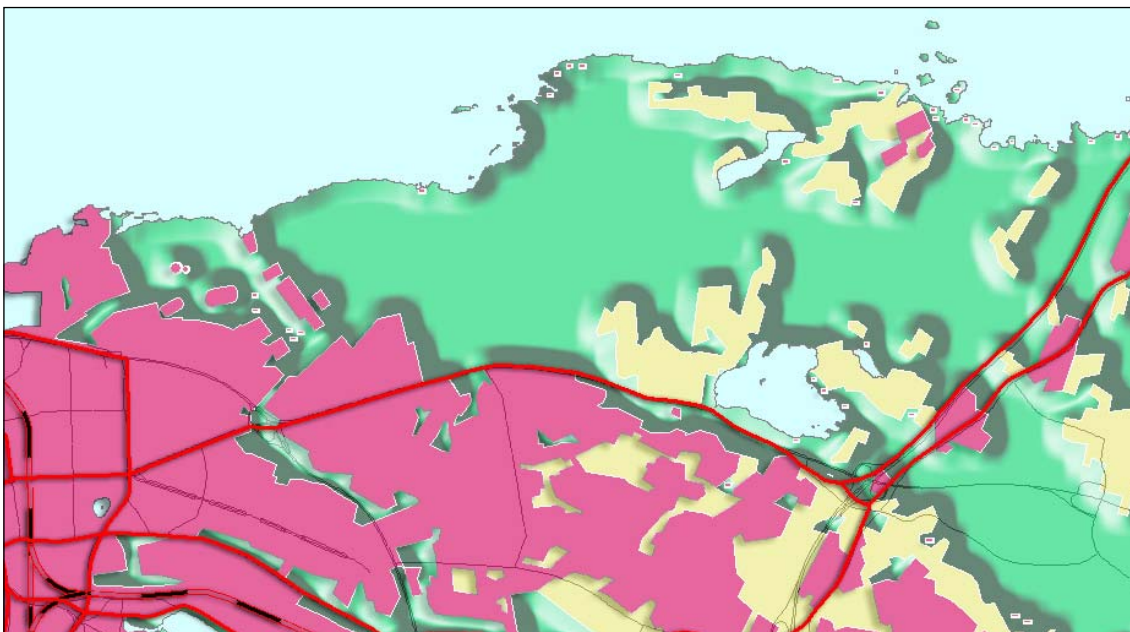
lähde: Taloudellinen kartta vuodelta 1931. Niihman peltoala on kasvanut. Osa lisäyksestä selittyy vuoden 1931 pohjakartan värikkyydellä, joka näyttää pellot edellistä 1900-luvun mustavalkoista topografikarttaa paremmin. Todennäköisesti Niihman pellot ovat raivattu suurelta osin jo 1800-luvulla. Asutuksesta karttaan on merkitty Luhtaa, Kartano ja Alasjärven rannalla oleva Peltola. Heposaarella on huvila ja mantereen puolella on myös asutusta. Kaupungin puolella näkyvät Lapin ja Petsamon (Etu-Petsamo) kaupunginosat. Tampereen itäosassa ja Messukylän puolella on uutta asutusta mm. Uusikylä. Asutuksen lisäksi on myös lukuisia tiilitehtaita ja ravirata.

1950-luku

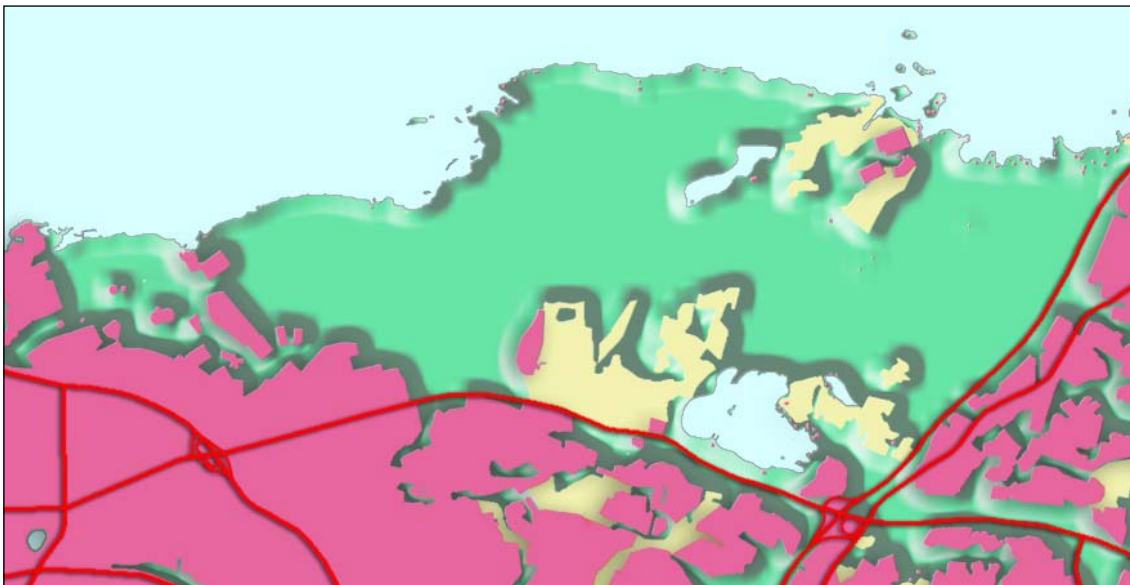


lähde: Peruskartta 1950-luvulta. Peltojen määrä on kääntynyt laskuun, joskin Alasjärven ja Näsijärven rannalla on edelleen laajoja peltoalueita. Asutuksesta näkyvät Luhtaa, Kartano, Soukko ja Peltola. Uutena on Alasjärven koillispuolelle 1950-luvulla rakennetut omakotitalot. Myös 1930-luvulla alkanut Toimelantien päässä oleva kesäasutus näkyy hyvin. Samoin on Luhtaan ja Kartanon tilojen edustalla oleviin saariin merkitty kesäasutusta. Nykyisen siirtolapuutarhan ja Jyväskylätien väliselle ranta-alueelle on myös rakennettu ensimmäiset kesäasunnot.

Vuosi 1977



lähde: peruskartta vuodelta 1977. Peltojen määrä Niihamassa jatkaa vähenemistä. Samoin Messukylän laajat peltoauekat ovat supistuneet voimakkaasti. Kaupissa viimeiset pellot ovat muuttuneet urheilukentiksi. Teiskontie on valmistunut ja sen pohjoispuolelle rakennetaan yliopistollinen sairaala ja pelloille golfkenttä. Niihamassa näkyy parhaiten siirtolapuutarha. Muuta rakennuskantaa ovat Luhtaa, Hautaniitty, Niihama. Näiden lisäksi on rannoilla olevaa kesäasutusta, joka keskittyy yhä enemmän alueen itäosiin, kaupungin omistamien maiden ulkopuolelle.

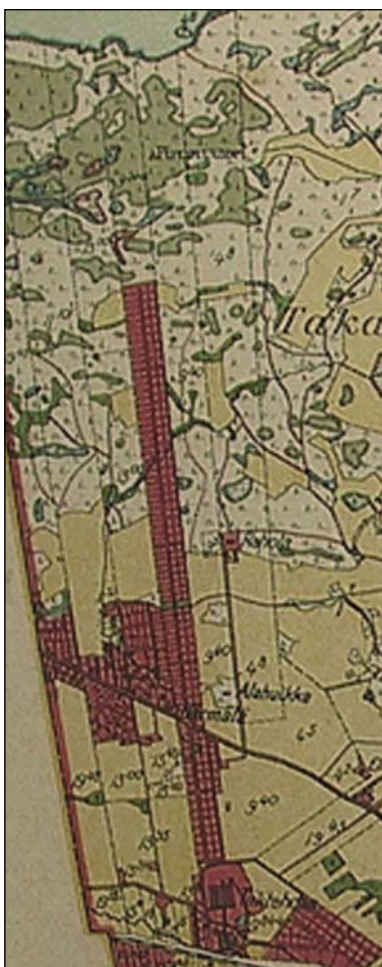


Vuosi 2003. Niihama on muuttunut pääosin metsäalueeksi. Merkittävät ja näkyvät pellot ovat Luhtaan ja Kartanon tiloihin liittyneet pellot. Alasjärven ympäristön pellot ovat pääosin kadonneet golf-kentän alle. Alasjärven luoteispuolella on vielä pieni peltoalue, johon golfkenttä tulevaisuudessa laajenee. Alasjärven itäpuoliset pellot ovat muuttuneet pääosin niityiksi. Messukylän laajat peltoaukeat ovat käytännössä kadonneet.

Maisemasta kadonneet rakenteet

Metsittyneiden peltojen ja niittyjen lisäksi Kaupissa ja Niihamassa on ollut myös kohteita, jotka ovat jo kadonneet maisemasta. Metsittyneeseen niitty- ja peltomaisemaan liittyy pieni Kuljunlampi, joka kuivattiin ilmeisesti 1800-luvun aikana pelloksi. Kaupissa nykymaisemasta ovat kadonneet Rauhanniemessä ollut Romsin torppa, jonka lääkäri Bonsdorf laajensi huvilaksi 1880-luvulla.

Myöhemmin lastenkotina toiminut rakennus purettiin 1960-luvulla. Kaupinojalla ja Naisentlahdessa toimi 1800-luvun loppupuolella ja 1900-luvun alkupuolella höyrystys. Sen paikalle tuli ensin Kaupinojan pumppulaitos, joka muutettuna palvelee nykyisin vedenpuhdistamona. Suojeluskunnan ampumaradasta ja urheilumajasta on vain vähäisiä jälkiä Tampereen yliopistollisen sairaalan uuden paikoitushallin ympäristössä. Kaupin sairaalan ympäristössä on edelleen nähtävissä merkkejä rakennuskiven ottamisesta. Vuoden 1899 kartassa sairaalan länsipuolen kallioille on merkitty kivilouhosten paikkoja, joiden paikalla on nykyisin Parantolankatu.



Suuria suunnitelmia

Kauppi-Niihaman aluetta on käytetty historian aikana erilaisiin käyttötarkoituksiin. Näiden lisäksi on esitelty suunnitelmia ja ideoita erilaisista käyttötarkoituksista. Tampereen kasvu synnytti erilaisia teollisuuslaitoksia. Niiden rakentamiseen tarvittiin miljoonia ja taas miljoonia tiliä. Tarve synnytti kaupungin itäpuolelle Messukylään useita tiilitehtaita. Markkinoiden lisäksi raaka-aineita oli riittävästi ympäristössä. Pellot olivat savipohjaisia ja tarvittava hiekkaa saatiin peltoja halkovasta harjusta. Yksi tiilitehtaista oli Ali-Huikkaan talon mailla. Peltojen lisäksi tilaan kuului pitkä metsäsarka joka ulottui aina Pyhäjärven rantaan. Vuonna 1934 lohkottiin tästä kapeasta sarasta kymmeniä tontteja. Tonttirivi, joka ulottui lähes Pirunvuorelle saakka, ei kuitenkaan pyykitetty tai myyty asutuksen käyttöön. Ehkä suunnitelmat muuttuivat koska Ali-Huikkaan tila myytiin Tampereen kaupungille vuonna 1933. Vaikka asutus ei toteutunut näkyy tonttirivi vielä oheisessa Messukylän kartassa, joka on vuodelta 1937. Nykymaisemassa tonttien paikka olisi Yliopistollisen sairaalan ja golfkentän välissä. Toinen suuri suunnitelma oli 1940-luvulla esillä ollut tielinjaus Niihaman läpi. Suunnitelmaan liittyi myös silta Aitolahden yli. Tulevat asuntotuotannon kaavoitusalueet olivat Alasjärven pohjois- ja eteläpuolella. Kolmas hyvin tunnettu suunnitelma Kaupin käytöstä oli ydinvoimalan sijoituspaikkana.



Lähde: Suur-Tampereen yleisasemakaavan runko 1940. TKA

Lyhyesti aikakausittain

1700-luvun loppupuoli

1760-luvulla tehdyssä isojakoon liittyvässä kartassa näkyy Niihamassa useita pieniä metsäniittyjä. Laajempia kokonaisuuksia on Alasjärven ympäristössä ja Niihamajärven laskuojan varrella. Tulevan Luhtaan torpan rinteessä on mahdollisesti pieniä peltokappaleita. Takahuhdin talojen maat ovat jaettu kapeiksi saroiksi, jotka ulottuvat aina Näsijärveen saakka.

1800- 1850-luku

Kauppi on vielä kaukana kaupungin ulkopuolella. Niittyä ja peltoa on raivattu mäkien notkelmiin ja ranta-alueille. Kaupin itäpuolella oleva Niihama on Takahuhdin kylän metsäistä takamaata. Alue on pääosin asumatonta metsäaluetta. Asutusta edustavat pappilan torpat Luhtaa ja Kartano, jotka ovat Niihamajärven laskuojan varrella Pyhäjärven rannassa. Niihamassa on metsäniittyjä, jotka keskittyvät mäkien notkelmiin ja vesistöjen läheisyyteen.

1850-1900- luku

Kaupunki kasvaa itäpuolelle. Kyttälän ja Tammelan kaupunginosat kaavoitetaan. Kaupungin ulkopuolella olevaan Kaupin alueelle rakennetaan ensimmäiset rakennukset. Koukkuniemessä on Romsin torppa ja peltoja on mm. vanhainkodin alueella. Naistenlahden höyrysaha perustetaan 1874. Koukkuniemen köyhäntalon sairaala ja mielisairaala rakennetaan 1886. Sairaalan vieressä Koukkuniemeen, Romsin torpan yhteyteen rakennuttaa lääkäri K.E. von Bonsdorf Rauhaniemi – nimisen huvilan vuonna 1880. Lapinniemmen puuvillatehdas perustetaan 1897. Kaupinojalla, nykyisen vedenpuhdistamon paikalla aloittaa höyrysaha vuonna 1898. Teollisuuden, sairaalan ja huvilatoiminnan lisäksi Kaupin sairaalan ympäristöstä otetaan kiveä Tampereen rakentamiseen. Ns. Litukan huvila siirretään Tammelan vainioille.

Vuonna 1855 Niihamassa on jo lukuisia niittyjä. Peltoa on raivattu Kartanon ja Luhtaan torppien ympäristöön. Soukko (1892) rakennetaan Näsijärven rannalle. Alasjärven luoteispuolella ollut Kuljun lampi kuivataan pelloksi. Takahuhdin kylien Irjalan ja Loutun talojen metsäniityt raivataan myös pelloiksi.

1900–1950-luku

Teollisuuden lisäksi asutus leviää Tammelan itäpuolelle. Uusia kaupunginosia ovat Lappi, Petsamo, Viinikka ja Järvensivu.

Pellavatehdas käyttää Kissaniihtyä eli pleikinihtyä (nyk. Kaupin pallokentät) pellavakankaiden valkaisuun.

1900-l alku, Kasvatuslautakunnan kasvitarha Litukan huvilan viereen.

1910-luku, Lapin esikaupunki

1910-luku, Ala-Soukko rakennetaan

1913 Kaupunki ostaa Hatanpään kartanon maat.

1920-l Petsamon esikaupungin rakentaminen alkaa. Ensimmäisiä rakentajia ovat tehtaat ja kaupunki. Omakotitonttien suosion seurauksena Petsamoon kaavoitetaan lisää omakotitontteja 1923 ja 1927.

1922 Litukan siirtolapuutarha perustetaan Litukan huvilan pellolle.

1922 Suojeluskunnan ampumarata ja maja

1928 Kaupinojan pumppulaitos ja vesisäiliö

1929 Rauhaniemen kansankylpylä

1920-l Peltolan kiinteistö rakennetaan Alasjärven etelärannalle.

1930-l huvilat Kallio, Kallio I ja ”Toimela”

1933 Kaupunki ostaa Takahuhdin Ali-Huikkaan tilan.

1936 Petsamo laajenee, ns. Perä-Petsamon rakentaminen alkaa

1940-luku, Litukan siirtolapuutarhan laajennus

1940- ja 1950-luku, lisää huvilatontteja Kallion ja Toimelan ympäristöön.

1940-luku, IT-asemat Tuomikalliolla ja Konkarinmäellä (Keuhkotautiparantolan vieressä oleva mäki)

1947 Messukylä liitetään Tampereeseen

1950-luku, kaupunki ostaa Takahuhdin Irjalan, Loutun ja Linnan tilat

1950-luku, Toimelantie rakennetaan

1950-luku, Niihama –niminen 19 hehtaarin siirtolaistila Niihamajärven rannalle

1950-luku Hautaniittyn tontti erotetaan Luhtaan tilasta, asuinrakennus Luhtaantien varrelle.

1960-luvulta nykypäivään

Kaupin kansanpuisto alkaa muuttua Kaupin urheilupuistoksi. Kauppi-Niihaman eteläraja, Teiskon tie valmistuu ja sen varteen sijoittuvat Teknillinen oppilaitos, yliopistollinen sairaala, Golfkenttä ja Ratsastuskeskus. Teiskon tie korvaa pellot Kauppi-Niihaman etelärajana. Alueen kehittämismahdollisuudet paranevat kaupungin maanomistuksen lisääntyessä. Vastaavasti metsissä olevat pellot alkavat metsittyä tai metsitetään. Kaupissa vanhat niityt ja pellot muuttuvat palloilu- ja urheilukentiksi.

Romsin torppa/ Rauhaniemen huvila, jossa myöhemmin toimi lastenkoti, puretaan 1960-luvulla ja tilalle rakennetaan nykyinen lastenkoti.

Niihamassa rantojen kesäasutus keskittyy alueen itäosiin, jossa maaomistus säilyy yksityisenä.

Kaupin urheilupuiston rakennuskantaa: urheilukenttä, koirarata ja pallokentät, vanha ja uusi huoltorakennus, tenniskentät, keilahalli, UKK-instituutti (1983). Nykyisen jousiammuntaradan paikalla oli ratsastuskoulu. Petsamon läheisyyteen nousee aluehälytyskeskus ja Sotainvalidien veljeskoti.

1967 Kaupunki ostaa Niihaman tilan. Myöhemmin asuinrakennuksesta tulee ulkoilumaja ja tilan pellot metsittyvät ja metsitetään. Niihamajärvellä on vesihiihtokeskus.

1967, Kaupunki ostaa Kartanon tilan

1970-luku, Seurakunta perustaa Näsijärven rannalle Luhtaan leirikeskuksen

1977 Hatanpään siirtolapuutarha siirretään Hankkion laajentumistarpeiden vuoksi Niihamaan. Sopiva paikka löytyy Kartanon tilakeskuksesta.

Hiihtolatuja Kaupissa on ollut jo ennen sotia. Nykyinen alueen itä-länsi suunnassa yhdistävä valaistu ulkoilu/hiihtolatu rakennetaan 1980-luvulla. Samoin rakennetaan vesitornin, Tuomikallion ja Pirunvuoren ulkoilutiet. Niihaman siirtolaistilan asuinrakennuksesta tehdään ulkoilumaja.

1983 UKK-instituutti

1989 Ohitustie valmistuu, jakaen Litukan siirtolapuutarhan ja Petsamon kahtia

ERILLISET ARKEOLOGISET TARKASTUKSET KAUPPI-NIIHAMAN ALUEELLA

Toukokuun lopussa HuK Kalle Luoto teki osayleiskaava-alueella suppean arkeologisen inventoinnin, jossa tarkastettiin erillisinä kokonaisuuksina jatkosodan aikaisten ilmatorjuntatykkien betonialustat Tuomikalliolla, Kaupin sairaalan lähistöllä sijaitsevat kivenotto- ja louhintapaikat ja Rauhaniemen kalliossa olevat piirtokirjoitukset. Ne ovat 1800- ja 1900-luvun asutus- ja sotahistoriaan liittyviä kohteita. Osa vastaavista jäännöksistä on Suomessa rauhoitettu muinaismuistolain, mutta museoviranomaiset soveltavat myös harkintaa muinaismuistolain soveltamisessa historiallisen ajan arkeologisoituneissa tai muutoin käytöstä poistuneissa kohteissa. Rauhaniemen uimarannan kalliossa olevat piirroksiset ovat muinaismuistolain rauhoittamia (SM) ja ne tulee säilyttää kokonaisuutena, koska niihin liittyy paikallista perimätietoa. Tuomikallion ilmatorjunnan tuliasema on rakentamattomalla alueella säilynyt ilmeisesti koskemattomana ja melko hyväkuntoisena ja kenties siksi muodostaa ainutlaatuisen suojelettavan sotahistoriallisen kokonaisuuden Tampereella (S). Lapin alueen kivilouhokset liittyvät 1800- ja 1900-luvun vaihteen kaupungin rakentamiseen aivan keskustan läheisyydessä. Siksi osa paikalla havaituista louhintapaikoista tulee säilyttää. Niiden edustavin osa merkitään osayleiskaavaan (S, suojelettava rakenne, elinkeinohistoriallinen muistomerkki).

Tuomikallion ilmatorjuntatykit

Tuomikalliolle rakennettiin kuusi tykkiä käsittävä ilmatorjunnan tuliasema kesällä 1944. Myöhemmin tykit poistettiin ja ne siirrettiin armeijan varastoihin. Paikalle on palautettu yksi tykki sodan aikaiselle betonijalustalleen vuonna 2003.

Kuusi tykkijalustaa (liitekartan numerot 1-6) voi helposti havaita kallioisessa maastossa, jossa kasvaa pääasiassa mäntyjä ja kuusia. Rakenteiden päälle on kasvanut hieman sammalta. Alustojen lisäksi tarkastuksen yhteydessä alueella havaittiin mahdollisesti tuliasemaan liittyviä rakenteita: rakenteet 1, 2 ja 4 (liitekartan numerot 11, 12 ja 14) voidaan tulkita mahdollisiksi suojuhuoneen tai korsun jäännöksiksi. Mahdolliset rakenteet 1 ja 2 ovat suorakaiteen muotoisia painaumia maastossa, joidenka rakentamisessa on hyödynnetty maastonmuotoja ja joihin liittyy noin 0,5 m korkea kivistä rakennettu reunavalli ainakin kahdella sivulla. Rakenne 3 (liitekartassa numero 13) voi liittyä tuliaseman mittaus-, tähtäys- tai viestilaitteisiin. Kyseessä on kolme alustojen kaltaisesta betonista valettua kuutiota. Paikalle pystytetyn muistotykin kiinnitys poikkeaa alustojen alkuperäisestä kiinnityksestä. Kyse saattaa olla rannikkotykkiossa tapahtuneesta lavetin modifioinnista.

Kohdetta voisi hyödyntää nähtävyytenä, koska se sijaitsee ulkoilureitin varrella. Paikalle on suositeltavaa pystyttää tuliasemasta kertovan opastaulun. Tuliaseman sijainti rakentamattomalla alueella on säilyttänyt siihen kuuluvat rakenteet ilmeisesti koskemattomina. Koko tuliasemaa tulee tarkastella kokonaisuutena, johon kuuluvat tykkien alustojen lisäksi myös niihin mahdollisesti liittyvät muut rakenteet. Inventoinnissa keskityttiin paikantamaan ja dokumentoimaan rakenteet. Lisätietoja tuliasemasta voisi kerätä esimerkiksi sota-arkistosta. Sieltä mahdollisesti löytyvien karttojen perusteella voisi kaikki tuliasemaan kuuluvat rakenteet kartoittaa.

Kaupin kivenotto- ja louhintapaikka

Kaupin sairaalan eteläpuolella on louhittu kiviainesta 1800- ja 1900-luvun vaihteessa todennäköisesti kaupunkirakentamiseen. Louhokset saattavat liittyä esimerkiksi Johanneksen kirkon rakentamiseen vuonna 1902, sillä Paula Kivinen (1982, 100) mainitsee kirkkoon käytetyn paikallisen kiven *lisäksi* graniittia Kurusta ja Pinsiöstä. Ainakin osan louhintapaikoista on oletettu jääneen Kekkosen tien ja Parantolankadun alle.

Kenttätutkimus kohdennettiin alueelle, johon vuoden 1899 karttaan oli merkitty kivenottoaikoja. Kyseiseen karttaan on louhosten eteläpuolelle merkitty Tammelan kaupunkikorttelit.

Kekkosen tien pohjoispuolisessa maastossa havaittiin louhinnan merkkejä itä-länsi-suuntaisessa jyrkässä kallioseinämässä Parantolankadun pohjoispuolella. Louhintapaikan pituus itä-länsi suunnassa on noin 500 m ja leveys noin 70 m. Kallioseinämässä on useita porausjälkiä, joidenka eteläpuolella on louhikkoa. Sairaalan länsi- ja pohjoispuolella on pienempiä kivenottoaikoja. Ne sijaitsevat Kekkosen tien, Käpytien ja Kaupin sairaalan välisellä metsäalueella. Havaituista kivenottoaikoista useimmat ovat itä-länsi-suuntaisia kallioseinämiä, joissa on porausjälkiä. Osa kivenottoaikoista erottuu maastossa suorakaiteen muotoisina painaumina. Louhinta-alueen kallioissa havaitut porausjäljet ovat halkaisijaltaan kolme, neljä tai viisi senttimetriä. Kivenottoaikkujen läheisyydessä on louhinnan seurauksena syntynyttä jätettä. Nykyisin maasto on metsittynyt ja louhokset on peittänyt paikoin voimakas aluskasvillisuus. Vanhoille louhintapaikoille on kertynyt sadevettä kosteikoiksi ja pieniksi lammikoiksi. Liitekartan kohde numero 3 on kivenottoaikkana edustava.

Rauhaniemen kalliopiirroksiset

Rauhaniemen rantakalliossa kansankylpylän pohjoispuolella on kallioon koverrettuja piirroksia. Kohde sijaitsee kallioisella pohjoiseen työntyvällä niemellä Näsijärven rannassa suositulla uimapaikalla. Kallion pohjoispäässä on ponnauduslauta sekä betoniset

uimaportaat ja koilliskulmassa on paksu rautarengas. Kohteeseen liittyy perimätietoa venäläisestä sotaväestä ja paikallisista henkilöistä (katso mm. Wacklin 1999; 14-15). Kalliopiirokset muodostava Rauhaniemen varhaisen vieraskirjan: ilmeisesti paikalla aikaa viettäneet henkilöt ovat kaivertaneet ajankuluksi merkkinsä kallioon.

Kaikkiaan tarkastuksen yhteydessä piirroksia havaittiin 20 kappaletta. Piirrokset ajoittuvat niissä olevien vuosilukujen perusteella 1800-luvun lopulle ja 1900-luvun alkuun. Selkeitä vuosilukuja piirroksissa on viisi, joista kahdessa on kuvattuna vuosiluku 1873, kahdessa 1920 ja yhdessä 1913. Lisäksi kahden piirroksen mahdollinen vuosilukumerkintä on epäselvä. Lähes kaikki piirroksista on yksittäisiä kirjaimia tai nimiä. Kalliolla havaituista piirroksista yksi on varmuudella tehty venäläisillä kirjaimilla, tosin osa kallion kirjaimista on hankalasti tulkittavia. Kirjaimien lisäksi kuvakentässä havaittiin kaksi sapelin kuvaa ja yksi yksinäinen sydämenkuva.

Hangossa museovirasto ja Hangon museo ovat puhdistaneet ja värjännet Hauensuolen vastaavan kaltaisia piirroksia. Samaa voidaan harkita Rauhaniemessä, jolloin piirrokset erottuisivat selkeämmin kalliossa, mutta toisaalta toimenpide saattaisi suositulla uimarannalla johtaa piirrosten joutumisten ilkeiksi kohteeksi. Kohteella on huomattavaa kulttuurihistoriallista merkitystä ja se tulee säilyttää ja sen ehjänä pysyminen turvata. Piirrokset tulisi pyrkiä säilyttämään kokonaisuudessaan.

Lähteet:

Kivinen, Paula, Tampereen Jugend, arkkitehtuuri – taideteollisuus, Keuruu 1982.

Wacklin, Matti, Käpylä, metsänvartijan valtakunta, Tampere 1999.

INVENTOIDUT KOHTEET

ALA-SOUKKO

Kiinteistölomake	
Kylä	Takahuhti
Kunta	Tampere
Osoite	
Aluetyyppi	haja-asutusalue
Kohdeyyppi	vapaa-aika
Hist. tilatyyppi	mäkitupa
Nykyinen tilatyyppi	tontti
Kiinteistö id	10
Kiinteistötunnus	837-589-6-8
Alue	0
Peruskartta	2123,12
Itäkoord	24056
Pohjoiskoord	92680
Rak lkm	3
Inventoitu	-

Kuvaus

Näsijärven rannassa, tiettömän taipaleen takana olevassa Ala-Soukko -nimisessä kiinteistössä ovat asuinrakennus, savusauna ja maakellari 1910-luvulta. Pieni varistorakennus on 1980-luvulta.

Ala-Soukon asuinrakennus on punaiseksi maalattu vuoraamaton ja lyhytnurkkainen hirsirakennus, joka on rakennettu nurkkakiville/luonnonkivisokkelille. Rakennus on ns. päätyeteisrakennus. Nurkat ovat suojattu tuuman paksuisin laudoin ja maalattu valkoiseksi. Ikkunat ovat vanhat 6-ruutuiset, heilat 1800-luvun lopulta. Päätykolmiot ovat valkoiseksi maalattua pystylautaa. Pohjoispäädyssä on vintin ikkunana pieniruutuinen koristeikkuna. Vihreäksi maalattu ovi on pienoilla tuettu lautaovi. Satulakatto on katettu vihreällä profiilipellillä 1960-luvulla. Sitä aikaisemmin katteena oli huopa ja päre.

Sauna on rakennettu luonnonkivisokkelille. Lyhytnurkkainen hirsirakennus on maalattu punaiseksi. Itäpää on rankorakenteinen ja vuorattu tuuman paksuisilla laudoilla. Ovi on vanha peiliovi. Satulakatto on katettu aaltopellillä. Eteläseinällä on länkien taivuttamiseen tarkoitettu puu.

Historia

Ala-Soukko, 0,130 hehtaaria, on lohkottu Loutun tilasta vuonna 1924. Tontin ostajana oli Kustaa Virtanen ja myyjänä K.E. Linna.

Asuinrakennuksen rakensi Kustaa Virtanen, joka oli naapurissa olevan Soukon omistajan Hermanni ja Kaisa Virtasen poika.

Hirsimateriaalin Kustaa Virtanen veisti Näsijärvestä löytyneistä tukeista. Asuinrakennuksen ja saunan ovet hän hankki Kyttälän saneerauksen yhteydessä pidetyistä huutokaupoista. Elinkeinokseen Kustaa kalasti ja oli Aitolahden taloissa renkinä. Kotitöinä syntyi mm. länkiä.

Ala-Soukko oli sotien jälkeen perikunnan hallussa. Nykyisin Ala-Soukko on saksalaisen pariskunnan vapaa-ajan asuntona.

Ympäristö ja pihapiiri

Ala-Soukon pihapiiri on Näsijärven rannassa. Vanhalla nurmipihalla on marjapensaita ja muutamia koristeikasveja mm. vuorenkilpiä. Ympäristö on metsäistä, etupäässä kuusi- ja koivuvaltaista metsikköä. Eteläpuolella on Soukon pihapiiri.

Kaava
Suojelu
Kirjalliset lähteet

Suulliset lähteet
Kulttuurihistoriallinen arvo
Rakennushist.
Historiallinen
Ympäristöarvo
Perustelu

Arvoluokka
Lisätietoja, toim.pidesuos.
Liitteet
Valokuvat
Inventoija
Tallentaja

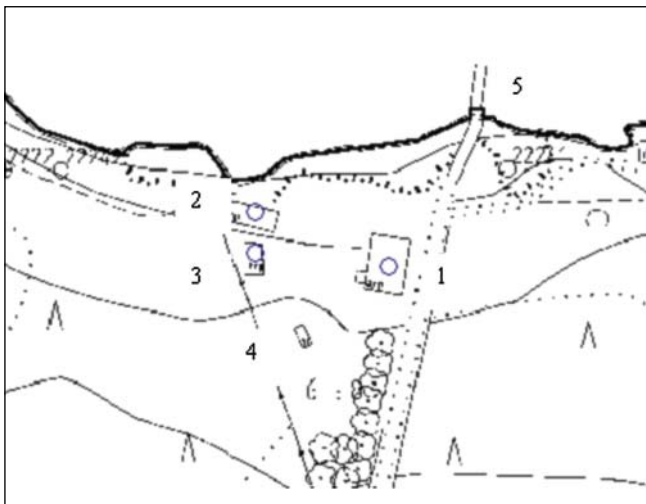
Yleiskaava
Yleiskaava tekeillä
Kiinteistörekisteri, Pirkanmaan-Satakunnan maanmittaustoimisto,
Tampere
Virtanen Keijo, haastattelu huhtikuussa 2004

rakennusperinteinen
sosiaalihistoria

Ala-Soukon vanha pihapiiri, asuinrakennus, savusauna ja maakellari,
on 1910-luvulta. Rakennukset ovat säilyneet hyvin rakennusaikansa
asussa.

Ks. raportin johdanto
Kartta- ja kuvaliite
Digitaalikuvat CD ROM/PMM/JH 2004
Jari Heiskanen, Pirkanmaan maakuntamuseo 28.4.2004
Jari Heiskanen, Pirkanmaan maakuntamuseo 30.4.2004

TAMPERE/ TAKAHUHTI/ ALA-SOUKKO



1. Asuinrakennus, 2. sauna, 3. maakellari, 4. varastorakennus, 5. laiturii



Asuinrakennus koillisesta



Itäpuolen ikkuna



Asuinrakennus länsipuolelta



Eteläpäädyn ulko-ovi

Saunarakennus koillisesta



Maakellari ja sauna eteläpuolelta. Seinässä näkyy länkien taivutukseen käytetty rakenne.



IRJALA (TOIMELA)

Kiinteistölomake	
Kylä	Takahuhti
Kunta	Tampere
Osoite	Toimelantie 212
Aluetyyppi	huvila- ja kesämökkialue
Kohdeyyppi	vapaa-aika
Hist. tilatyyppi	osa kantataloa
Nykyinen tilatyyppi	
Kiinteistö id	6
Kiinteistötunnus	837-589-1-19
Alue	0
Peruskartta	2123,12
Itäkoord	24082
Pohjoiskoord	91855
Rak lkm	2
Inventoitu	-

Kuvaus

Toimelassa ovat asuinrakennus ja sauna. Asuinrakennuksessa on länsipäässä lohkotut nurkkakivet/tiilimuuraus ja itäpäässä betonitolpat ja puuristikot. Hirsirunko on vuorattu valkoiseksi maalatulla keilapontatulla vaakalaudoituksella. Ikkunat ovat 6-ruutuiset. Mansardikatto on katettu vihreäksi maalatulla konesaumattulla pellillä. Eteläpuolella on kaksi punaisten pylväiden kannattamaa pulpettikattoista avokuistia, joiden aita on valkoiseksi maalattua lautaa. Portaat ovat betonia. Pohjoispuolella on myös samantyyppinen avokuisti. Kuis-tien kohdalla on rakennuksessa mansardikattoinen frontoni.

Osayleiskaava tekeillä

Historia

Toimelan rakennukset kuuluvat Irjalan tilan maihin. Tampereen kaupunki osti Irjalan tilan vuonna 1954. Rakennus on ollut yhteisöjen käytössä mm. kristillinen kansanopisto.

Ympäristö ja pihapiiri

Toimelan huvilarakennus on rakennettu lähelle rantaa kalliolle. Pihapiiri on luonnontilainen koostuen lähinnä kalliosta ja männyistä. Koillispuolella on kapea lahdelma, jonka rannalla huvilan sauna on. Pohjoispuolella on niemen päässä Kalliola ja Kalliola 1 -tontit, joilla on pienet huvilarakennukset 1900-luvun alkupuolelta.

Kaava	Yleiskaava
Suojelu	Yleiskaava tekeillä
Kirjalliset lähteet	Messukylän maarekisteri, Tampereen kaupunkimittauksen arkisto
Suulliset lähteet	

Kulttuurihistoriallinen arvo

Rakennushist.	rakennusperinteinen
Historiallinen	kulttuurihistoria

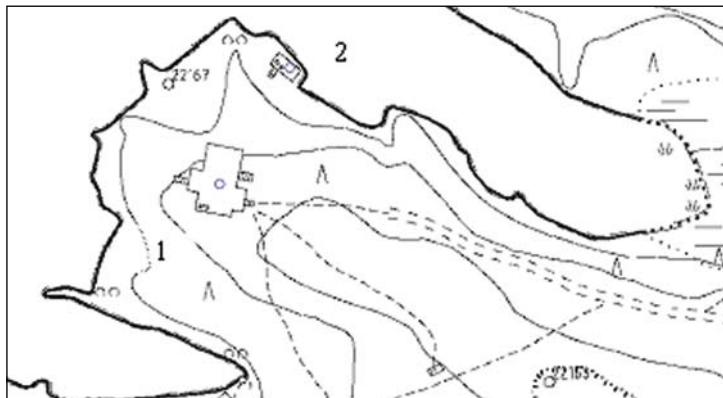
Ympäristöarvo

Perustelu	Toimela-nimellä tunnetulla tontilla on 1920-luvun alun mansardikattoinen huvilarakennus. Rakennus on säilynyt pääpiirteissään alkuperäisessä asussa. Toimela ja naapurissa olevat Kalliola ja Kalliola 1 muodostavat pienen huvilayhdyskunnan vanhimman osan
------------------	--

Arvoluokka

Lisätietoja, toim.pidesuos.	Ks. raportin johdanto
Liitteet	Kartta- ja kuvaliite
Valokuvat	Digitaalikuvat CD ROM/PMM/JH 2004
Inventoija	Jari Heiskanen, Pirkanmaan maakuntamuseo 23.4.2004
Tallentaja	Jari Heiskanen, Pirkanmaan maakuntamuseo 5.5.2004

TAMPERE/ TAKAHUHTI/ IRJALA (TOIMELA)



1. Huvilarakennus 2. sauna



Länsipuolen kuisti



Kaakosta



Länsipuolen ikkuna



Pohjoispääty



Saunarakennus

KALLIOLA

Kiinteistölomake	
Kylä	Takahuhti
Kunta	Tampere
Osoite	Toimelantie 220
Aluetyyppi	huvila- ja kesämökkialue
Kohdeyyppi	vapaa-aika
Hist. tilatyyppi	tontti
Nykyinen tilatyyppi	tontti
Kiinteistö id	4
Kiinteistötunnus	837-589-1-5
Alue	0
Peruskartta	2123,12
Itäkoord	24066
Pohjoiskoord	91774
Rak lkm	3
Inventoitu	-

Kuvaus

Kalliolan tontilla ovat asuinrakennus, saunarakennus ja naapurin kanssa yhteinen ulkorakennus.

Asuinrakennus on rakennettu nurkkakiville. Hirsirunko on vuorattu vaaleanvihertäväksi maalatulla keilapontatulla vaakalaudoituksella. Ikkunat ovat 3- ja 6-ruutuisia. Lisäksi on 1-ruutuisia pieniä rombi-ikkunoita. Ikkunoiden vuorilaudat, nurkkalistat ja tympanonkoristelu on maalattu valkoiseksi. Satulakatto on katettu huovalla ja kolmiomallilla. Länsipuolella on pieni lasikuisti, jonka päällä ovat valkoisella aidalla rajattu avoparveke ja satulakattoinen frontoni. Samalle puolelle on rakennettu myös kestopuusta suuriterassi, jota rajaavat valkoisella maalatturistikkoaita.

Historia

Kalliolan tontti, 0,135 hehtaaria, on lohkottu Irjalan tilasta vuonna 1936. Omistajiksi merkittiin Juho Anselm ja Hilda Nieminen.

Ympäristö ja pihapiiri

Kalliolan tontti on pienen kallioniemen päässä. Rinnetontti on pääosin luonnontilainen ja siellä on mäntyjä ja aluskasvillisuutta. Kulttuurillisää on runsas vuorenkilpikasvusto. Naapurissa on Kalliola 1, jossa on samantyyppinen ja -ikäinen huvilarakennus. Länsipuolella on seuraavassa niemessä Toimela -nimellä kulkeva huvilarakennus. Näiden lisäksi on muita, pääasiassa sotien jälkeen rakennettuja kesäasuntoja.

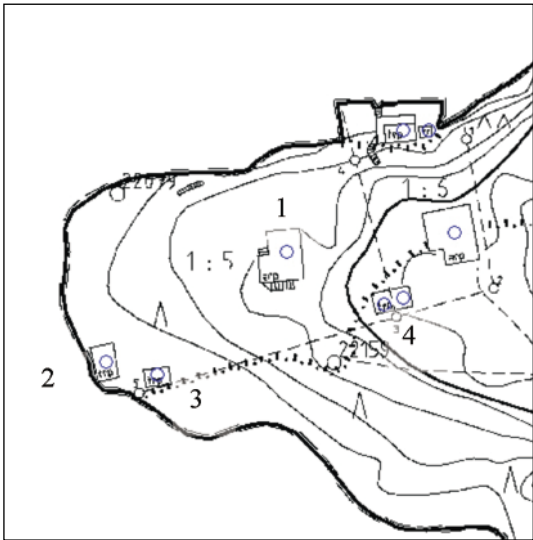
Kaava	Yleiskaava
Suojelu	Yleiskaava tekeillä
Kirjalliset lähteet	Kiinteistörekisteri, Pirkanmaan-Satakunnan maanmittaustoimisto, Tampere

Suulliset lähteet	
Kulttuurihistoriallinen arvo	
Rakennushist.	rakennusperinteinen
Historiallinen	sosiaalihistoria

Ympäristöarvo	
Perustelu	Kalliolan tontilla on pieni 1900-luvun alun tyylinen huvilarakennus. Rakennus on säilynyt pääpiirteissään alkuperäisessä asussa. Laaja terassi on myöhempää lisäystä. Muodostaa Kalliola 1 ja Toimelan kanssa pienen huvilayhdyskunnan vanhimman osan.

Arvoluokka	
Lisätietoja, toim.pidesuos.	Ks. raportin johdanto
Liitteet	Kartta- ja kuvaliite
Valokuvat	Digitaalikuivat CD ROM/PMM/JH 2004
Inventoija	Jari Heiskanen, Pirkanmaan maakuntamuseo 23.4.2004
Tallentaja	Jari Heiskanen, Pirkanmaan maakuntamuseo

TAMPERE/ TAKAHUHTI/ KALLIOLA



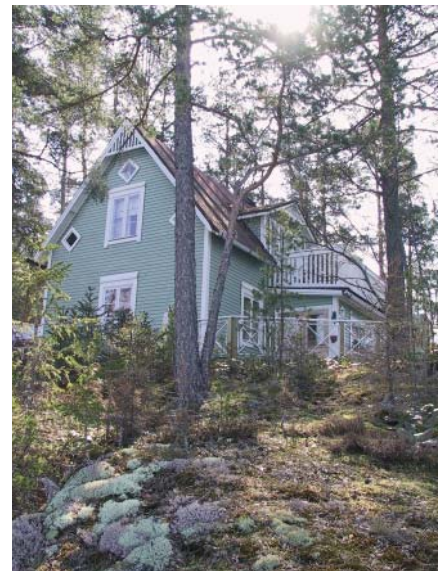
- 1. Huvila
- 2. sauna
- 3. talousrakennus
- 4. talousrakennus, yhteinen naapurin kanssa



Huvila länsipuolelta



Kaakosta



Pohjoisesta



Lounaasta



Sauna ja talousrakennus (nro 3)

KALLIOLA 1

Kiinteistölomake	
Kylä	Takahuhti
Kunta	Tampere
Osoite	Toimelantie 218
Aluetyyppi	huvila- ja kesämökkialue
Kohdeyyppi	vapaa-aika
Hist. tilatyyppi	tontti
Nykyinen tilatyyppi	tontti
Kiinteistö id	5
Kiinteistötunnus	837-589-1-6
Alue	0
Peruskartta	2123,12
Itäkoord	24069
Pohjoiskoord	91800
Rak lkm	3
Inventoitu	-

Kuvaus

Kalliola 1 tontilla on pieni huvilarakennus, varastorakennus ja sauna. Rakennukset ovat 1900-luvun alkupuolelta, mahdollisesti vasta 1930-luvulta.

Asuinrakennus on rakennettu nurkkakiville. Hirsirunko on vuorattu valkoiseksi maalatulla keilapontatulla vaakalaudoituksella. Nurkka- ja ikkunoiden vuorilistat ovat valkoiset. Ikkunat ovat 6- ja 9-ruutuiset, keskimäiset ruudut ovat muita suuremmat. Lisäksi päädyissä on 1-ruutuisia pieniä rombi-ikkunoita. Ikkunoiden vuorilautojen muotoilussa ja tympanonkoristelussa on viitteitä kansallisromantiikkaan. Rakennuksen länsipuolella on aumakattoinen lasikuisti, jonka yläpuolella on parveke ja Satulakattoinen frontoni. Parvekkeen kaide on kestopuuta. Satulakatto on katettu palahuovalla.

Historia

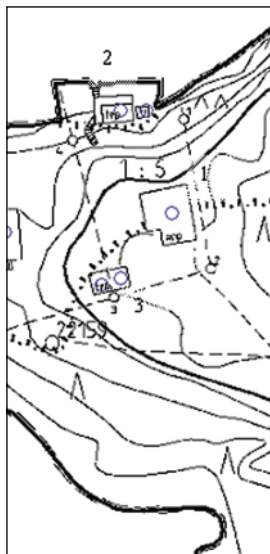
Kalliola 1 on lohkottu Irjalan tilasta vuonna 1936. Tontin, 0,135 hehtaaria, omistajiksi merkittiin Juho Anselm ja Hilda Nieminen.

Ympäristö ja pihapiiri

Asuinrakennus on rakennettu metsäiseen kalliorinteeseen lähelle rantaa. Pieni tontti on pääosin luonnontilainen. Pihaa on laatoitettu liuske kivillä. Pihakasvillisuutta ovat vuorenkilvet. Saunarakennus on rannassa jyrkän kalliorinteen juurella. Tonttia rajaa kestopuusta tehty aita.

Kaava	Yleiskaava
Suojelu	Yleiskaava tekeillä
Kirjalliset lähteet	Kiinteistörekisteri, Pirkanmaan-Satakunnan maanmittaustoimisto, Tampere
Suulliset lähteet	
Kulttuurihistoriallinen arvo	
Rakennushist.	rakennusperinteinen
Historiallinen	sosiaalihistoria
Ympäristöarvo	
Perustelu	Rantatontilla ovat asuinrakennus, ulkorakennus ja sauna 1900-luvun alkupuolelta. Rakennukset ovat säilyneet materiaaleiltaan hyvin. Muodostaa Kalliolan ja Toimelan kanssa pienen huvila-alueen vanhimman osan.
Arvoluokka	
Lisätietoja, toim.pidesuos.	Ks. raportin johdanto
Liitteet	Kartta- ja kuvaliite
Valokuvat	Digitaalikuvat CD ROM/PMM/JH 2004
Inventoija	Jari Heiskanen, Pirkanmaan maakuntamuseo 23.4.2004
Tallentaja	Jari Heiskanen, Pirkanmaan maakuntamuseo 26.4.2004

TAMPERE/ TAKAHUHTI/ KALLIOLA 1



1. Huvila 2. sauna 3. talousrakennus, yhteinen Kalliolan kanssa



Huvila luoteesta



Eteläpääty



Ikkuna



Koillisesta



Talousrakennus



Sauna

KAUPINOJAN PUMPPUASEMA

Kiinteistölomake

Kylä	
Kunta	Tampere
Osoite	Kaupinpuistokatu 2
Aluetyyppi	virkestysalue
Kohdetyyppi	muu, infrastruktuuri
Hist. tilatyyppi	
Nykyinen tilatyyppi	
Kiinteistö id	8
Kiinteistötunnus	837-132-883-1
Alue	0
Peruskartta	2123,09
Itäkoord	22865
Pohjoiskoord	89669
Rak lkm	3
Inventoitu	-

Kuvaus

Kaupinojalla on pumppuaseman lisäksi pieni tiilirakennus (nro 2). Rakennukset ovat 1920-luvulta. Varsinainen pumppuasema toimii nykyisin vedenpuhdistamona. Sen ulkoasu on muuttunut ennen sotia ja sotien jälkeen tehdyissä muutostöissä.

(1) Vesitornin pumppuasemaksi vuonna 1928 valmistunut rakennus on tehty rinteeseen lähelle rantaa. Rakennuksessa on lohkotuista kivistä tehty matala kivisokkeli. Runkomateriaalina on tiili, joka on vuorattu luonnonvalkoisella rappauksella. Ikkunoita on kahta tyyppiä. Pohjoispäässä rakennus on 3-kerroksinen ja sen ikkunat ovat 2-ruutuisia, joissa alaikkuna on pienempi. Eteläpää on 1-kerroksinen ja ikkunat ovat kapeita ja korkeita moniruutuisia ikkunoita. Tasakatto on katettu huovalla. Pohjoispäädystä on pääoven edessä terassi, jonka rautakaiteissa on ristikkokoristelu. Kaiteen pylväät ovat sileäksi hakattua kiveä.

Rakennus oli alun perin tiilipintainen ja 2-kerroksinen. Pohjoispään ikkunat olivat erityyppiset, yläkerrassa mm. kaari-ikkunat. Rakennuksen yläosassa oli lisäksi erillinen rapattu osa. Rakennuksen nykyinen asu on ilmeisesti 1950-luvulta, jolloin pohjoispäätä korotettiin ja sen ikkunat muuttuivat ja rakennus rapattiin. Myöhempiä lisiä ovat katolla olevat laitteistot ja itäpuolen pieni siipi.

(2) Pumppuaseman länsipuolella on metsässä pieni tiilirakennus. Rakennuksessa on betonisokkeli ja tiilirunko. Räystäässä on betonitiilellä tehty räystääsprofilointia. Aumakatto on katettu konesaumattulla pellillä, jalkarännit. Rakennuksessa on kaksi ulko-ovea, jotka ovat 3-peiliset peiliovet. Katolla on tuuletuspiippu.

Historia

Kaupin vanhaan vesitorniin liittyvä pumppuasema valmistui vuonna 1928. Aseman ja vesitornin suunnitteli Vilho Kolho. Ennen pumppuasemaa, 1800-luvun lopulla ja 1900-luvun alkupuolella, paikalla oli sahalaitos. Pumppuasema oli alun perin tiilipintainen. Nämä 20-luvun klassismin/funkkiksen tyylipiirteet ovat kadonneet 1950-luvun muutostöissä.

Ympäristö ja pihapiiri

Pumppulaitos sijaitsee Kaupinojanlahden pohjukassa. Länsipuolella nousee jyrkkä metsärinne, jonka päällä on vesitorni. Rannassa on uimaranta ja koillispuolella Kaupinojan sauna, joka toimii talviuintipaikkana. Rakennuksen eteläpuolella on parkkipaikkoja ja nurmikenttää. Itäpuolella on lähellä UKK-instituutti.

Kaava	Yleiskaava
Suojelu	Yleiskaava tekeillä
Kirjalliset lähteet	Kiinteistörekisteri, Pirkanmaan-Satakunnan maanmittaustoimisto, Tampere. Sinisalo Uno, Tampereen kirja, Kuvaus Tampereen vaiheista ja nykyisestä kaupungista, Tampere 1947.

Suulliset lähteet

Kulttuurihistoriallinen arvo
Rakennushist.
Historiallinen
Ympäristöarvo
Perustelu

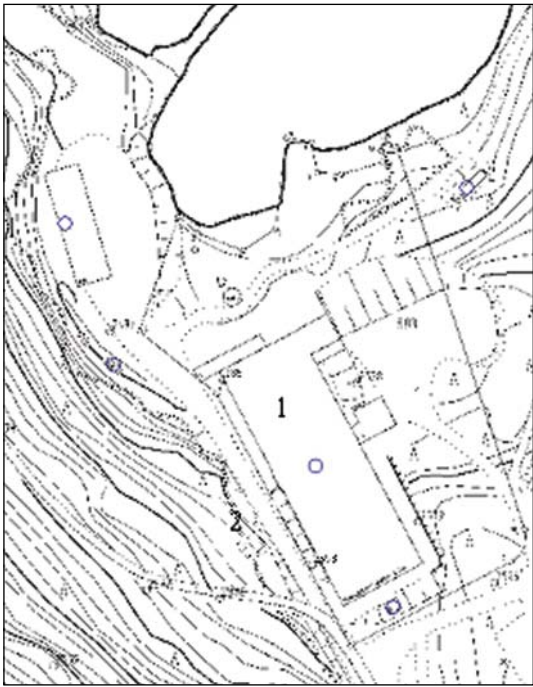
arkkitehtoninen
taloushistoria

Rakennus on valmistunut vesisäiliön pumppulaitokseksi vuonna 1928. Suunnittelija oli Vilho Kolho. Vanha ulkoasu on lopullisesti kadonnut 1950-luvun korjauksissa, joissa laajennuksen lisäksi mm. ikkunat ja ikkuna-aukot muuttuivat. Lisäksi rakennus rapattiin, Pieni tiilirakennus on säilynyt erittäin hyvin alkuperäisessä asussa. Muutoksista huolimatta rakennus liittyy kiinteästi Kaupin ja kaupungin historiaan.

Arvoluokka
Lisätietoja, toim.pidesuos.
Liitteet
Valokuvat Digitaalikuvat
Inventoija
Tallentaja

Ks. raportin johdanto
Kartta- ja kuvaliite
CD ROM/PMM/JH 2004
Jari Heiskanen, Pirkanmaan maakuntamuseo 27.4.2004
Jari Heiskanen, Pirkanmaan maakuntamuseo 27.4.2004

TAMPERE/ KAUPINOJAN PUMPPUASEMA (KAUPINOJAN VEDENPUHDISTAMO)



1. Kaupinajan vedenpuhdistamo 2. pieni tiilirakennus



Vanha terassi ja lamppu



Länsipuolen seinä



Pieni tiilirakennus



Kuva: Tampereen museoiden kuva-arkisto. Kuva on otettu rakennusvaiheessa 1920-luvulla



Pumppuasema ennen muutoksia 1940-luvulla



Toukokuussa 2004

Kiinteistölomake

Kylä	
Kunta	Tampere
Osoite	Kaupinkatu
Aluetyyppi	virkestysalue
Kohdetyyppi	muu, infrastruktuuri
Hist. tilatyyppi	
Nykyinen tilatyyppi	
Kiinteistö id	7
Kiinteistötunnus	837-599-2-0
Alue	0
Peruskartta	2123,09
Itäkoord	22713
Pohjoiskoord	89226
Rak lkm	2
Inventoitu	-

Kuvaus

Kaupin kaupunginosassa olevalla metsäisellä mäellä on kaksi vesitornia vuosilta 1928 ja 1959. Vanhempaan vesitorniin liittyy alhaalla rannassa oleva pumppulaitos, joka on inventoitu erikseen. Vanha torni on kooltaan n. 2000 kuutiometriä ja uudempi 10 000 kuutiometriä.

Vanha vesisäiliö/näkötorni on rakennettu lohkotuista kivistä tehdyille saumatulle kivijalalle. Kiveä on käytetty myös rakennuksen kyljessä olevan rappukäytävän alaosan verhoiluun. Oven yläpuolelle on hakattu vuosiluku 1929. Rakennuksessa on puhtaaksi muurattu tiilirunko. Vesitornin yläosassa on näkötorni, joka erottuu säiliöstä koristeltuna ja rapattuna vyöhykkeenä, jossa on mm. holvikaaret ja sen päällä koristeellinen metalliaita. Säiliön tiilimuurauksesta sen erottaa kuparilla päällystetty vesilista. Näköalatasanteen rakenteet ovat rapattuja, mahdollisesti terastirappauksella. Vesitornin pohjoispuolella on rinteessä betonirakenteita, jotka liittyvät mahdollisesti torniin.

Historia

Kaupinojan vesilaitoksen suunnittelu alkoi 1920-luvulla. Rakennusryhmään kuului mäen päällä oleva vesitorni ja alhaalla rannassa oleva pumppulaitos. Vilho Kolhon suunnittelemat vesitorni ja pumppulaitos valmistuivat vuonna 1928. Kolho suunnitteli myös vesitornin katolle observatorion vuonna 1953.

Uusi vesitorni rakennettiin vanhemman viereen vuosina 1957-1959.

Ympäristö ja pihapiiri

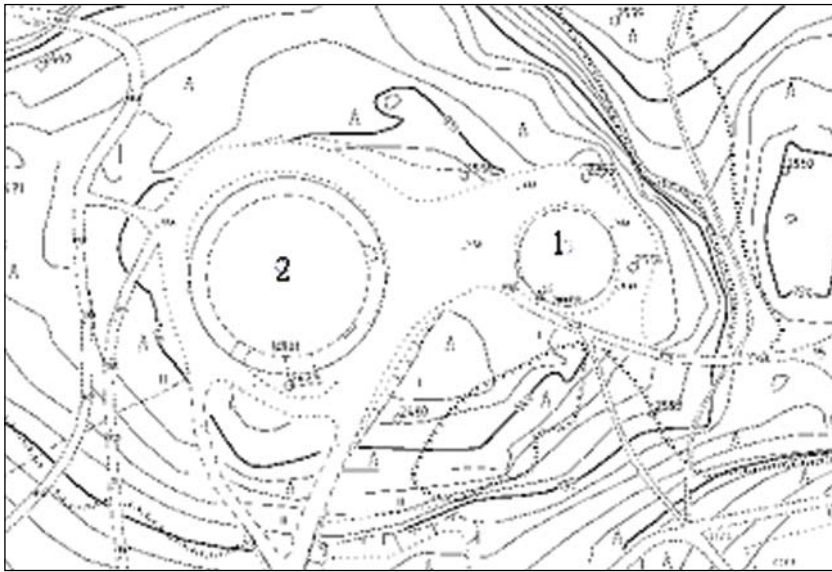
Vesitornit sijaitsevat Näsijärvestä nousevan kallioisen mäen päällä. Rakennuksia ympäröi vähäinen hiekkapiha, jonka laidalla on nurmikkoa. Pääasiallisesti ympäristö on metsäinen, kasvaen pääasiassa havu- ja lehtipuita. Uudemman vesitornin pohjoispuolella on vanhoja betonirakenteita. Ympäristössä risteilee useita ulkoilupolkuja. Näsijärven rantaan ja pumppulaitokselle on matkaa noin 400 metriä. Sama matka on lähimpään asutukseen Lapin ja Petsamon esikaupunkeihin.

Kaava	Yleiskaava
Suojelu	Yleiskaava tekeillä
Kirjalliset lähteet	Tampereen kantakaupungin rakennuskulttuuri 1998, Tampere 1998
Suulliset lähteet	
Kulttuurihistoriallinen arvo	
Rakennushist.	arkkitehtoninen
Historiallinen	taloushistoria
Ympäristöarvo	
Perustelu	Vanha vesitorni on tyylikäs esimerkki 1920-luvun rakentamisesta ja arkkitehtuurista. Rakennus on säilynyt ulkoisesti hyvin aikakautensa asussa. Ainoastaan ulko-ovi on uudemmalta ajalta.

Arvoluokka
Lisätietoja, toim.pidesuos.
Liitteet
Valokuvat
Inventoija
Tallentaja

Ks. raportin johdanto
Kartta- ja kuvaliite
Digitaalikuvat CD ROM/PMM/JH 2004
Jari Heiskanen, Pirkanmaan maakuntamuseo 27.4.2004
Jari Heiskanen, Pirkanmaan maakuntamuseo 27.4.2004

TAMPERE/ KAUPIN VANHA VESITORNI



1. Vesitorni (1928) 2. vesitorni (1959)



Eteläpuolelta



Kiinteistölomake

Kylä	Lappi
Kunta	Tampere
Osoite	
Alue	muu
Kohde	vapaa-aika
Hist. tilatyyp	muu
Nykyinen tilatyyp	muu
Kiinteistö id	12
Kiinteistötunnus	837-127-9903
Alue	0
Peruskartta	2123,09
Itäkoord	22510
Pohjoiskoord	88900
Rak lkm	10
Inventoitu	-

Kuvaus

Kaupin sairaalan etelä- ja länsipuolella sijaitsee kivenlouhintapaikka. Sairaalan länsi- ja pohjoispuolella on pienempiä kivenottoaikoja.

Kivenlouhintapaikka on itä-länsi -suuntainen jyrkkä kallioseinämä Parantolankadun ja Kekkosen tien pohjoispuolella. Louhintapaikan laajuus on noin 500 m itä-länsi suunnassa ja sen leveys on noin 70 m. Kallioseinämässä on useita porausjälkiä, joiden eteläpuolella on louhikkoa.

Kivenottoaikat sijaitsevat metsäisellä mäellä Kekkosen tien, Käpytien ja Kaupin sairaalan välillä. Havaittuista kivenottoaikoista useimmat ovat itä-länsi -suuntaisia noin 30 metriä pitkiä, noin 10 metriä leveitä ja 0,5 metristä 2,5 metriin korkeita kallioseinämiä, joissa on porausjälkiä. Porausjäljet ovat halkaisijaltaan kolme, neljä tai viisi senttimetriä. Kallioseinämien läheisyydessä maastossa on louhintajätettä. Nykyisin maasto on metsittynyt ja louhokset on peittänyt paikoin voimakas aluskasvillisuus. Vanhoille louhintapaikoille on kertynyt sadevettä kosteikoiksi ja pieniksi lammikoiksi.

Kivenlouhintapaikat (numerot viittaavat kartan numerointiin):

- 1) Alueen lounaisosassa kalliolla sijaitsee piippu, jonka pohjoispuolella sijaitsee noin 200 m x 100 m kokoinen kivenottoaika. Paikalla ainakin 3 x 3 cm, 1 x 4 cm ja 2 x 5 cm halkaisijaltaan olevaa porausjälkeä.
- 2) Metsässä edellisestä noin 100 m koilliseen sijaitsee E-W -suuntainen matalahko n. 25 m pitkä ja n. 15 m leveä notkelma, jonka reunoilla havaittiin kaksi 4 cm leveää porausjälkeä.
- 3) Metsässä kohteesta 2 noin 100 m koilliseen valaistun ulkoilureitin länsipuolella noin 30 m etäisyydellä. SW-NE -suuntainen suorakaiteen muotoinen jopa 2 m korkea kallioleikkaus, jonka pohjalla on vettä. SW -seinämän puolivälissä noin 4 m leveä uloke, jonka N-reunassa kaksi 4 cm leveää porausjälkeä. Lampi on rehevöitynyt.
- 4) Tämä kohde sijaitsee aivan Käpytie 12 kaakkoispuolella kalliolla. Kyseessä on E-W -suuntainen noin 10 metriä pitkä ja noin metrin korkuinen kallioleikkaus jossa 3 cm leveä porausjälki. Suunta lämpövoimalan piippuun 314 goonia. Porausjäljen eteläpuolella on louhikkoa.
- 5) Kallion laelle vievän tien eteläpuolella olevan tiilivajan eteläpuolella olevan jyrkän tien alla olevan louhikon itäpäässä on halkaisijaltaan 5 cm ja 3 cm kokoiset porausjäljet. Suunta tiilivajaan 330 goonia.
- 6) Edellisestä koilliseen noin 100 m väestösuojan eteläpuolella on noin 2 m korkea jyrkänne, jossa halkaisijaltaan 5 cm levyinen porausjälki.
- 7) Edellisestä noin 50 m etelään sijaitsee E-W -suuntainen, jopa 4 m korkea kallioseinämä, jossa 4 x 3 cm ja 5 x 4 cm halkaisijaltaan olevaa porausjälkeä.

8) Sairaala-alueesta noin 100 m luoteeseen, valaistun ulkoilureitin pohjoispuolella oleva E-W -suuntainen noin 1,5 m korkea kallioseinä jossa 4 x 5 cm, 3 x 4 cm ja 5 x 3 cm halkaisijaltaan olevaa porausjälkeä.

9) Kohteiden 1 ja 2 välillä oleva E-W -suuntainen 10 m pitkä, noin metrin korkuinen kallioleikkaus, jossa kaksi halkaisijaltaan 4 cm olevaa porausjälkeä.

Historia

Vuoden 1899 karttaan sairaalan länsipuoliselle kalliolle on merkitty kivilouhoksia.

Ympäristö ja pihapiiri

Metsäinen mäki Tammelan kaupunginosan pohjoispuolella ja Naistenlahden itäpuolella. Alue rajautuu etelässä Kekkosen tiehen, lännessä ja pohjoisessa Lapin asuinalueeseen. Nykyisin Kaupin sairaalan pohjoispuolinen metsä on ulkoilualueena ja siellä risteilee useita polkuja. Alue on nykyisin virkistyskäytössä. Inventoinnin aikana alueen itäosassa olivat käynnissä rakennustyöt.

Alueen kasvillisuus on sekametsää. Kallioiden laet ovat paikoin karuja, mutta niiden väliset notkelmat reheviä. Kivenottoaikoille on kertynyt sadevettä pieniksi lammiksi ja kosteikoiksi.

Kaava

Suojelu

Kirjalliset lähteet

Yleiskaava

Yleiskaava tekeillä

Tampereen kaupungin maiden kartta 1899, Albin Kutvonen, Kaupunki mittauksen arkisto.

Matti Wacklin 1999: Käpylä, metsänvartijan valtakunta.

Suulliset lähteet

Kulttuurihistoriallinen arvo

Rakennushist.

Historiallinen

Ympäristöarvo

Perustelu

teollisuushistoria

Kivenottoaikat ja -louhos liittyvät kaupungin rakentamiseen 1800- ja 1900-luvun vaihteessa.

Arvoluokka

Lisätietoja, toim.pidesuos.

Alueelta on olemassa 1:1000 Tampereen Pyrinnön suunnistuskartta, jonka avulla voi helposti paikantaa muutamia kivenottoaikoja: karttaan merkityt kosteikot ja pienet lammet ovat kivenottoaikkujen yhteydessä.

Matti Wacklinin (1999: 96-97) mukaan parantolan edessä olevalla Konkarinmäellä on ollut ilmatorjuntatykki jatkosodan aikana.

Kartta- ja kuvaliite

Liitteet

Valokuvat

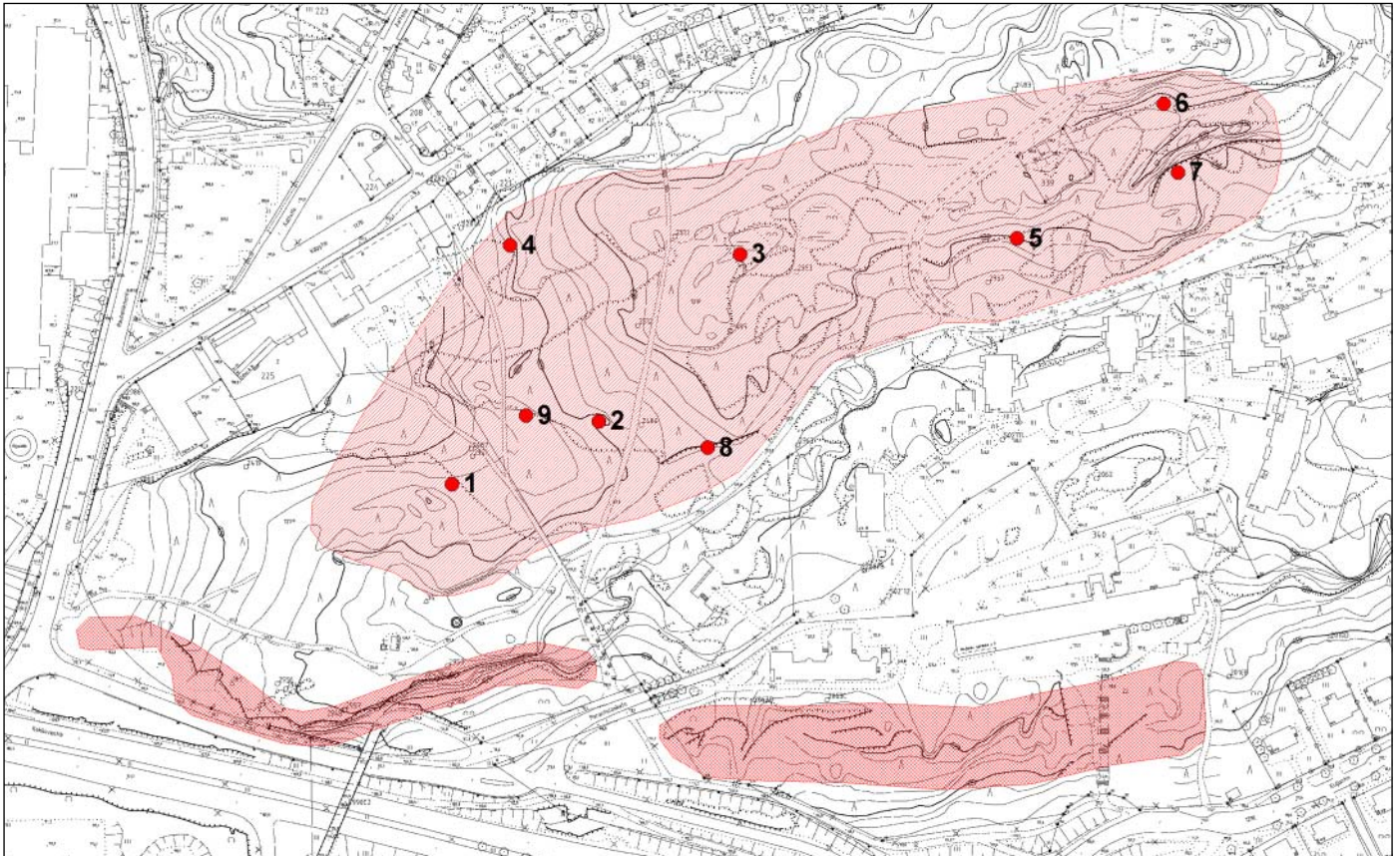
Inventoija

Tallentaja

Kalle Luoto, Pirkanmaan maakuntamuseo 25.5.2004

Kalle Luoto, Pirkanmaan maakuntamuseo 1.6.2004

LAPIN KIVENLOUHINTA JA KIVENOTTOPAIKAT



Kartta. Karttaan on kuvattu kivenottopaikkoja. Tiheämmällä rasterilla kartan alalaidassa on inventoinnissa havaittu louhosalue. Numerointi viittaa havaittuihin kivenottopaikkoihin.



Kuva 1. Kartalle numerolla 3 merkitty kivenottopaikka on helposti maastossa havaittavissa. Kohteen tunnistaa pystysuorista kallioleikkauksista ja porausjäljistä, joita voi havaita kohteenlänsiseinämän länteen suuntautuvassa noin 4m leveässä ulokkeessa, sen pohjoisseinämässä. Porausjäljet ovat noin 1m korkeita ja halkaisijaltaan 4cm. Kohteeseen on kertynyt vettä ja se on rehevöitynyt. Kuvattu kaakosta.

Valokuvan on ottanut Kalle Luoto 25.5.2004 osana Pirkanmaan maakuntamuseon tekemää inventointia.

LUHTAA

Kiinteistölomake

Kylä	Takahuhti
Kunta	Tampere
Osoite	Luhtaantie 226
Aluetyyppi	haja-asutusalue
Kohdeyyppi	maatalous
Hist. tilatyyppi	torppa
Nykyinen tilatyyppi	tila
Kiinteistö id	2
Kiinteistötunnus	837-587-2-62
Alue	0
Peruskartta	2123,12
Itäkoord	23909
Pohjoiskoord	94135
Rak lkm	15
Inventoitu	-

Kuvaus

Luhtaan tilakeskuksessa ovat asuinrakennus(-/1952), uusi asuinrakennus (1984), navetta (1951), vilja-aitta/maakellari (1900-l), luhtiaitta (1800-l), maakellari (1800-l), kuivuri (1930/40), puimala (1940-l), karjakonmökki (1950-l), sikala (1930/40-l), rantasauna (-/1950-l), 1. hirsilato (1900-l alkup.), 2. hirsilato (1935). Tilan maalla on lisäksi ns. Erkki Luhtaan kesämökki (1930-l).

Asuinrakennus on saanut nykyisen ulkoasun vuoden 1952 remontissa. Tällöin rakennusta korotettiin ja se sai kaksi kookasta frontonia. Satulakatto on katettu tiilikuvioidulla pellillä. Rakennuskanta on pääosin ennen 1960-lukua rakennettu. Vanhempia ovat pitkänurkkainen, vuoraamaton ja otsallinen aitta, jonka alla on kivillä holvattu kellari. Yläosa on rankorakenteinen. Satulakatto on katettu aaltopellillä. Aitta on mahdollisesti siirretty nykyiselle paikalle 1920/30-luvulla.

Punaiseksi maalatussa luhtiaitassa on lyhytnurkkainen hirsirunko. Eteläpää on suojattu laudoituksella. Alhaalla on kaksi aittaa, ylhäällä yksi. Ovet ovat vaakapaneloidut ja harmaaksi maalatut. Satulakatto on katettu tiilikuviopellillä.

Maakellari on sisätiloilta kolmiosainen. Rakenteet erikoisesta kivistä. Ulkopuolella käytetty tiilimuurausta. Katos on hirsirakenteinen satulakatto.

Historia

Luhtaan tila on perustettu 1800-luvun ensimmäisellä puoliskolla Messukylän pappilan torpaksi. Itsenäisiksi tiloiksi Pappilan torpat, Luhtaa, Kartano, Pappinen ja Hankkio itsenäistyivät vuonna 1925. Niistä Luhtaa oli suurin, 34 hehtaaria. Naapurissa oleva Kartano oli 28 hehtaaria.

Nykyisellä suvulla torppa on ollut jo 1800-luvulla. Tilakeskuksen lähellä olevat saaret myytiin kesämökkien tonteiksi jo 1930-luvulla. Tilasta on erotettu 1940-luvulla isännän veljelle Erkki Luhtaalle Luhtaantien varresta Hautaniitty -niminen tontti. Lisäksi Erkki Luhtaa (perikunta) omistaa kesämökin tilan rannassa. Seurakunnan kanssa tehtiin 1970-luvulla maanvaihto, jossa seurakunta sai tilan länsiosasta rantatontin, jolle perustettiin Luhtaan leirikeskus. Korvaukseksi Luhtaa sai lisämaata tilan eteläpuolelta.

Lehmistä luovuttiin vuonna 1975 ja sikojen pitämisestä vuonna 2003. Pelloilla viljellään nykyisin rehuviljaa.

Luhtaa -nimen taustaa ei varmuudella tunneta. Alueella oli pappilan vanha (1785) niitty, joka tunnettiin Luhta -nimellä. Torppa/tila on myöhemmin antanut nimen myös tilalle vievälle tielle.

Ympäristö ja pihapiiri

Luhtaan tilakeskus sijaitsee lähellä Pyhäjärven rantaa. Metsäinen, rinteeseen sijoittuva pihapiiri jää peltojen

ja Pyhjärven väliin. Ympäristö on pääosin mäkiä metsämaastoa. Tilan pellot on raivattu pääosin Niihamajärvestä Pyhjärven laskevan ojan varrelle. Itäpuolella on Niihamaan vuonna 1977 siirretty siirtolapuutarha. Sen keskellä on muutama vanha rakennus, jotka kuuluivat Kartanon tilan rakennuksiin. Kartano on Pappilan torppa 1800-luvun alkupuolelta.

Kaava
Suojelu
Kirjalliset lähteet

Yleiskaava
Yleiskaava tekeillä
Kiinteistörekisteri, Pirkanmaan-Satakunnan maanmittaustoimisto, Tampere. Kartat 1855, 1925 ja 1937.
Terttu Luhtaa, haastattelu toukokuussa 2004.

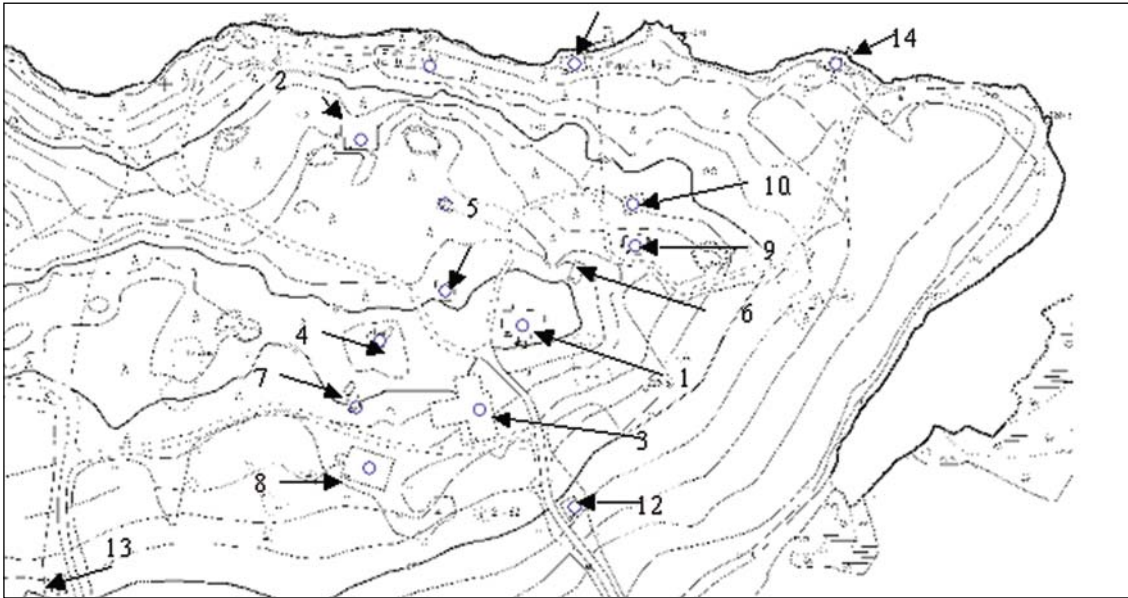
Suulliset lähteet
Kulttuurihistoriallinen arvo
Rakennushist.
Historiallinen
Ympäristöarvo
Perustelu

rakennusperinteinen
asutushistoria
maisemallisesti keskeinen sijainti
Luhtaa on entinen Pappilan torppa. Se on perustettu ennen 1850-lukua. Laajasta rakennusryhmästä vanhimmat ovat vilja-aitta, luhtiaitta ja kaksi maakellaria.

Arvoluokka
Lisätietoja, toim.pidesuos.
Liitteet
Valokuvat
Inventoija
Tallentaja

Ks. raportin johdanto
Kartta- ja kuvaliite
Digitaalikuvat CD ROM/PMM/JH 2004
Jari Heiskanen, Pirkanmaan maakuntamuseo 23.4.2004
Jari Heiskanen, Pirkanmaan maakuntamuseo

TAMPERE/ TAKAHUHTI/ LUHTAA



(1) asuinrakennus (-/1952), (2) uusi asuinrakennus (1984), (3) navetta (1951), (4) vilja-aitta/maakellari (1800/1900-l), (5) luhtiaitta (1800-l), (6) maakellari (1800-l), (7) kuivuri (1930/40), (8) puimala (1940-l), (9) karjakon mökki (1950-l), (10) sikala (1930/40-l) (11) rantasauna (-/1950-l), (12) 1. hirsilato (1900-l alkup.), (13) 2. hirsilato (1935). Tilan maalla on lisäksi Erkki Luhtaan (14) kesämökki (1930-l).



Luhtaan tilakeskus vuonna 1925 tehdystä kartasta.



Tilakeskus eteläpuolelta, puimala, navetta, hirsilato, asuinrakennus ja karjakon mökki.



Asuinrakennus eteläpuolelta



...ja ennen vuotta 1952



Luhtiaitta



Vilja-aitta ja kellari



Maakellari



Erkki Luhtaan kesämökki



Tila, pellot ja järvimaisema

Kiinteistölomake	
Kylä	Takahuhti
Kunta	Tampere
Osoite	Niihamankatu 3
Aluetyyppi	huvila- ja kesämökkialue
Kohdeyyppi	asuinkiinteistö
Hist. tilatyyppi	asutustila
Nykyinen tilatyyppi	tontti
Kiinteistö id	1
Kiinteistötunnus	837-587-2-6
Alue	0
Peruskartta	2123,12
Itäkoord	21485
Pohjoiskoord	93523
Rak lkm	3
Inventoitu	-

Kuvaus

Peltola -nimisellä tontilla on asuinrakennus (1920-l), talousrakennus (1950-l?) ja rantasauna (1970-l)

Kookas, huvilamainen asuinrakennus on rakennettu yhtenäiselle betonisokkelille. Perustassa on kellaritiloja. Hirsirunko on vuorattu keltaiseksi maalatulla keilapontatulla vaakalaudoituksella. Seinäpinta on jaettu kolmeen kenttään ruskealla vaakalistalla. Päätykolmiot ja seinän yläosa ovat pystypaneloidut. Ikkunat ovat ristikarmilliset. Rakennuksen kaakkoiskulmassa on rungossa lasikuisti, jossa on suuret pieniruutuiset ikkunat. Länsipäädystä on pieni ruutuikkunoilla varustettu erkkeri. Ulko-oven suojana on pieni lippa, jonka kannattajissa on uusrenessanssiin vivahtavaa koristelua. Satulakatto on katettu konesaumattulla pellillä, jalkarännit. Etelä- ja pohjoispuolella on räystäslinjassa pieni satulakattoinen frontoni. Pohjoispuolella frontoniin on myöhemmin lisätty pieni parveke.

Historia

Peltola on lohkottu vuonna 1925 Pappilasta. Peltola oli kooltaan 1,29 hehtaaria ja omistajaksi merkittiin Kalle Peltola.

Ympäristö ja pihapiiri

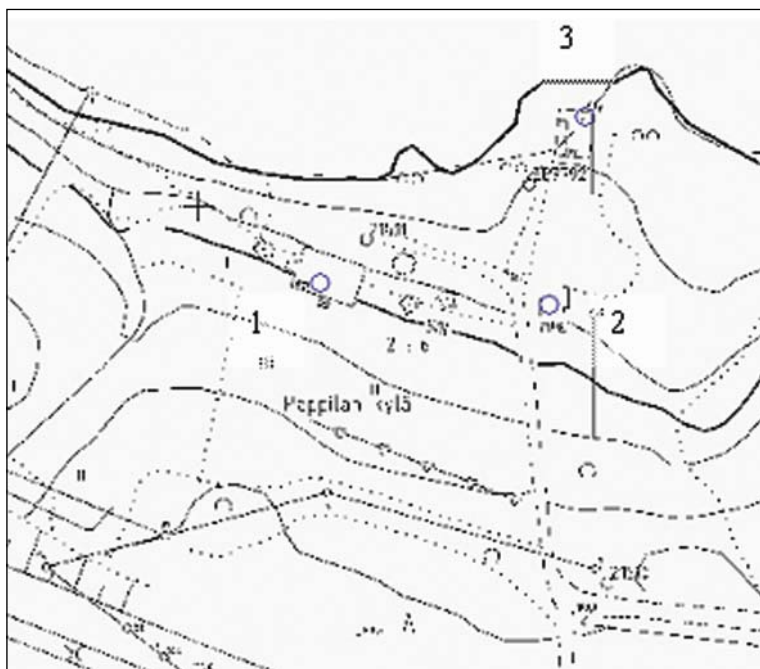
Asuinrakennus sijaitsee Alasjärven etelärannalla. Tontin ja asuinrakennuksen eteläpuolella on loiva rinnepiha jossa kasvaa koriste- ja hyötykasveja, mm. Terijoen salavaa, lehtikuusia ja marjapensaita. Ranta-alue ja ympäristö kasvaa pääosin mäntyvaltaista metsää. Tontin eteläreunalla on 4-kaistainen Teiskontie. Rannassa ei ole välittömässä läheisyydessä muita rakennuksia. Länsipuolella on lähistöllä Alasjärven uimaranta.

Kaava	Yleiskaava
Suojelu	Yleiskaava tekeillä
Kirjalliset lähteet	Kiinteistörekisteri, Pirkanmaan-Satakunnan maanmittaustoimisto, Tampere.
Suulliset lähteet	
Kulttuurihistoriallinen arvo	
Rakennushist.	rakennusperinteinen
Historiallinen	asutushistoria
Ympäristöarvo	maisemallisesti keskeinen sijainti
Perustelu	Peltolan kookas ja huvilamainen asuinrakennus edustaa hyvin 1900-luvun alun rakennustapaa. Rakennuksen koristelu ja väritys viittaa lähinnä uusrenessanssiin. Rakennus on ulkoisesti materiaaleiltaan hyvin säilynyt. Eteläpuolella on pieni rinnepuutarha.
Arvoluokka	
Lisätietoja, toim.pidesuos.	Ks. raportin johdanto. Tarkempi inventointi tarpeen.

Liitteet
Valokuvat
Inventoija
Tallentaja

Kartta- ja kuvaliite
Digitaalikuivat CD ROM/PMM/JH 2004
Jari Heiskanen, Pirkanmaan maakuntamuseo 23.4.2004
Jari Heiskanen, Pirkanmaan maakuntamuseo 1.5.2004

TAMPERE/ TAKAHUHTI/ PELTOLA



1. Asuinrakennus 2. talusrakennus 3. rantasauna



Eteläpuolelta



Koillisesta



Kaakosta



Talusrakennus



Rantasauna

RAUHANIEMEN KANSANKYLPLYLÄ

Kiinteistölomake

Kylä	
Kunta	Tampere
Osoite	Rauhaniementie 23
Aluetyyppi	virkestysalue
Kohdetyyppi	vapaa-aika
Hist. tilatyyppi	
Nykyinen tilatyyppi	
Kiinteistö id	9
Kiinteistötunnus	837-109-9904-0
Alue	0
Peruskartta	2123
Itäkoord	23084
Pohjoiskoord	88825
Rak lkm	1
Inventoitu	-

Kuvaus

Rauhaniemen kansankylpylä on rakennettu vuonna 1929. Pitkässä, 1-kerroksisessa rakennuksessa on puku-tiloja ja sauna. Länsipäässä on 2-kerroksinen osa, jossa on mm. kioskitila. Rakennuksessa on betonisoskeleli/-tolpat. Rankorakenteinen runko on vuorattu vaaleankeltaiseksi maalatulla peiterimavuorauksella. Ikkunat 1-ruutuisia. Rakennuksessa on satulakatto, kahdessa poikkipäädystä on aumakatto ja kioskiosassa on loiva pyramidikatto. Kattomateriaali on huopaa. Eteläpuolella on valkoinen, ristikkokoristeltu aita.

Rakennuksen materiaalit, vuoraus, katto, ovet ja pääosa ikkunoista ovat uudehkoja. Alkuperäinen väritys on ollut punakeltainen, ikkunat ja ovet olivat valkoiset. Ennen huopaa katemateriaalina oli tiili. Alun perin länsipääty oli 1-kerroksinen ja koristeellisempi. Myös itäpään poikkipäätyä on laajennettu myöhemmin.

Kallioniemen päässä oleva betonirakenne on vuodelta 1933 ja se kuului ponnahduslaudan rakenteisiin.

Historia

Tampereen ensimmäinen uimalaitos sijaitsi Mustalahdessa. Pyynikillä toimi Palomäen uimalaitos vuosina 1908 -1963. Tampereen asutus alkoi levitä 1910-luvulla Tammelan itäpuolelle. Kaupungin koilliskulmalle nousivat Lapin ja Petsamon ensimmäiset omakotitalot. Vuonna 1921 uimaseurat tekivät aloitteen hoidetun uimalaitoksen saamiseksi myös kaupungin itäpuolelle. Paikaksi valikoitui Rauhaniemen kallioniemi, johon Bertel Strömmer suunnitteli uimalaitoksen. Vaihtoehtoisena paikkana ehdotettiin töiden alkamisen jälkeen Soukanlahden itärantaa. Paikka säilyi kuitenkin Rauhaniemessä ja uimalaitos valmistui vuonna 1929. Uimalaa rajannut korkea aita purettiin pois jo 1930-luvulla. Tamperelaiselle avantouinnille tuli piristysruiske vuonna 1957, jolloin valmistui Seppo Rihlaman suunnittelema sauna miesten pukusuojan päähän.

Ympäristö ja pihapiiri

Rauhaniemen kansankylpylä sijaitsee Rauhaniemen kallioniemessä, jota on myöhemmin jatkettu maarakenteisella laiturilla. Länsipuolella on lähistöllä lastenkoti, Koukkuniemen vanhainkoti ja Lapin esikaupunki. Itäpuolella on rannassa pienvenesatama, jonka satamarakenteet tulevat varsin lähelle kylpylärakennusta. Eteläpuolella on metsäinen rinne, jonka päällä on vesitorni.

Kaava	Yleiskaava
Suojelu	Yleiskaava tekeillä
Kirjalliset lähteet	Tampereen kantakaupungin rakennuskulttuuri 1998, Tampere 1998. Wacklin Matti, Käpylä, metsänvartijan valtakunta, Tampere.
Suulliset lähteet	
Kulttuurihistoriallinen arvo	
Rakennushist.	arkkitehtoninen
Historiallinen	sosiaalishistoria
Ympäristöarvo	maisemallisesti keskeinen sijainti

Perustelu

Rauhaniemen kansankylpylä on säilynyt pääpiirteissään ulkoisissa mi toissaan. Aumakatto ja ristikkoaita liittyvät 1920-luvun klassismiin. Pintamateriaalit, vuoraus, ikkunat, ovet ja katto ovat 1900-luvun loppu puolelta. Läheinen pienvenesatama on muuttanut kylpylän miljöötä.

Arvoluokka**Lisätietoja, toim.pidesuos.****Liitteet****Valokuvat****Inventoija****Tallentaja**

Ks. raportin johdanto

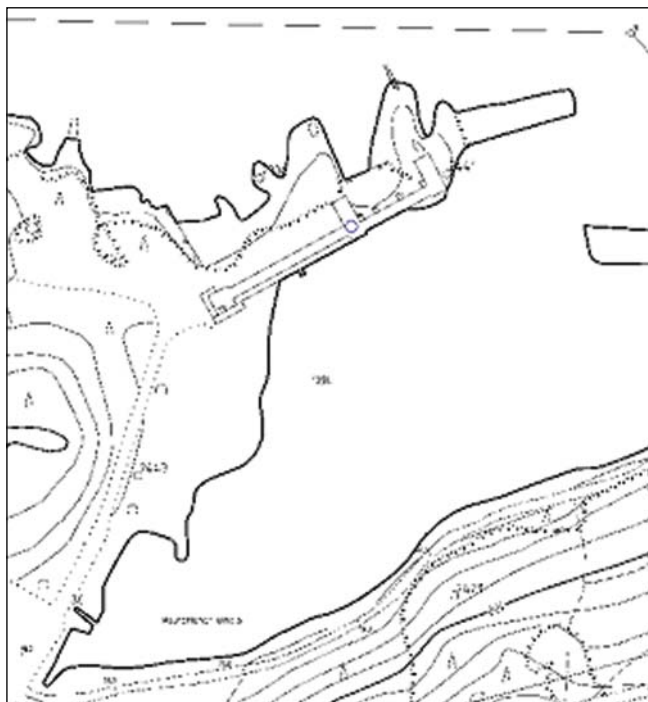
Kartta- ja kuvaliite

Digitaalikuvat CD ROM/PMM/JH 2004

Jari Heiskanen, Pirkanmaan maakuntamuseo 27.4.2004

Jari Heiskanen, Pirkanmaan maakuntamuseo 27.4.2004

TAMPERE/ RAUHANIEMEN KANSANKYLPLYÄ



1. Kansankylpylä 2.ponnahduslauta



Eteläpuolelta



Itäpuolelta

RAUHANIEMEN PIIRTOKIRJOITUKSET

Kiinteistölomake

Kylä	Lappi
Kunta	Tampere
Osoite	Rauhaniementie 23
Aluetyyppi	virkestysalue
Kohdeyyppi	vapaa-aika
Hist. tilatyyppi	
Nykyinen tilatyyppi	
Kiinteistö id	11
Kiinteistötunnus	837-109-9904-0
Alue	0
Peruskartta	2123,09
Itäkoord	23123
Pohjoiskoord	88844
Rak lkm	20
Inventoitu	-

Kuvaus

Kohde sijaitsee kallioisella pohjoiseen työntyvällä niemellä Näsijärven rannassa Rauhaniemen kansankylpylän pohjoispuolella. Kallion pohjoispäässä on ponnahduslauta ja betoniset uimapaikat ja koilliskulmassa on paksu rautarengas. Kohde sijaitsee suosituilla ympärivuotisella uimapaikalla.

Niemen koko on noin 20 m (N-S) x 15 m (W-E). Kalliopiirokset sijaitsevat pääasiassa niemen keskellä, luoteis- ja länsiosassa. Parhaiten piirrokset erottuvat viistovalossa. Inventoinnissa havaitut piirrokset värjättiin valkoisella liidulla valokuvausta varten, jolloin niiden muoto tuli paremmin esille.

Kaikkiaan piirroksia havaittiin 20 kappaletta. Selkeitä vuosilukuja piirroksissa on viisi, joista kahdessa on kuvattuna vuosiluku 1873, kahdessa vuosiluku 1920 ja yhdessä vuosiluku 1913. Lisäksi kahden piirroksen mahdollinen vuosilukumerkintä on epäselvä. Lähes kaikki piirrokset ovat yksittäisiä kirjaimia tai nimiä. Kalliolla havaituista piirroksista ainakin yksi on tehty venäläisillä kirjaimilla. Osa kallion kirjaimista on hankalasti tulkittavia. Kuvakentässä havaittiin kaksi kirjaimiin liittyvää sapelin kuvaa ja yksi yksinäinen sydämenkuva. Toisen sapelin kuvan yhteydessä on venäläisiä kirjaimia ja vuosiluku 1873 ja toisessa ilmeisesti päällekkäiset H ja S kirjaimet sekä näiden oikealla puolella puolikuun kuva. Muita tyylliteltäviä kirjaimia havaittiin kaksi. Toisessa on tyyllitellyn U:n yläpuolella V kirjain ja alla vuosiluku 1920 ja toisessa päällekkäiset K ja V. Lähellä ponnahduslautaa on teksti ”OSKAR.KIVI.M.B.A ??E”.

Inventoinnissa löysin paikalta kaksi piirrosta, joissa vuosiluku 1873 esiintyi. Toisessa näistä on sapelin kuva ja mahdollisesti L. G. Romsin nimi kirjoitettuna venäläisin aakkosin. Toisen vuosiluvun yläpuolella on teksti ”G:A.AHLQVIST”.

Historia

Perimätiedon mukaan paikalla oleva rautarengas on alueella liikkuneita venäläisiä Näsijärven sotalaivaston aluksia varten kiinnitetty. Paikalla on epäilty olleen laivaston pienehkö tukikohta. Matti Wacklinin mukaan Rauhaniemen kalliolla on kaksi venäjänkielistä tekstiä, joista toisessa on sapelin kuva. Hänen mukaansa kyseistä tekstiä ei ole suomennettu. Wacklin selittää toisen venäjänkielisen tekstin, jossa on vuosiluku 1873, ilmeisimmin Turkin sotaan lähteneen L. G. Romsin nimenä. Toista venäjänkielistä tekstiä jossa vuosiluku 1873 esiintyy, on hänen mukaansa pidetty venäläisen vartiosotilaan tekemänä. Käpylän ensimmäinen tunnettu asukas on Wacklinin mukaan K.G.Roms. Monet Rauhaniemessä saunovat ja uivat veteraanit puhuvat yhä Rompsista tai Romsinlahdesta (Wacklin, Matti 1999, 14-15).

Ympäristö ja pihapiiri

Rauhaniemen kalliopiirokset sijaitsevat Rauhaniemen kallioniemen pohjoiseen pistävällä ulokkeella. Kohteen välittömässä läheisyydessä, sen eteläpuolella, sijaitsee Rauhaniemen kansankylpylä ja pohjoispuolella piirrosten välittömässä yhteydessä kylpylän uimarannalle kuuluva ponnahduslauta. Länsipuolella on lähistöllä lastenkoti, Koukkuniemen vanhainkoti ja Lapin esikaupunki. Itäpuolella on rannassa pienvenesatama, jonka satamarakenteet tulevat varsin lähelle kylpylärakennusta. Eteläpuolella on metsäinen rinne, jonka päällä on vesitorni.

Kaava
Suojelu
Kirjalliset lähteet

Suulliset lähteet
Kulttuurihistoriallinen arvo
Rakennushist.
Historiallinen
Ympäristöarvo
Perustelu

Arvoluokka
Lisätietoja, toim.pidesuos.

Liitteet
Valokuvat
Inventoija
Tallentaja

Yleiskaava
Yleiskaava tekeillä
Wacklin Matti: Käpylä, metsänvartijan valtakunta.
Eräsalon kirjapaino Oy (1999).

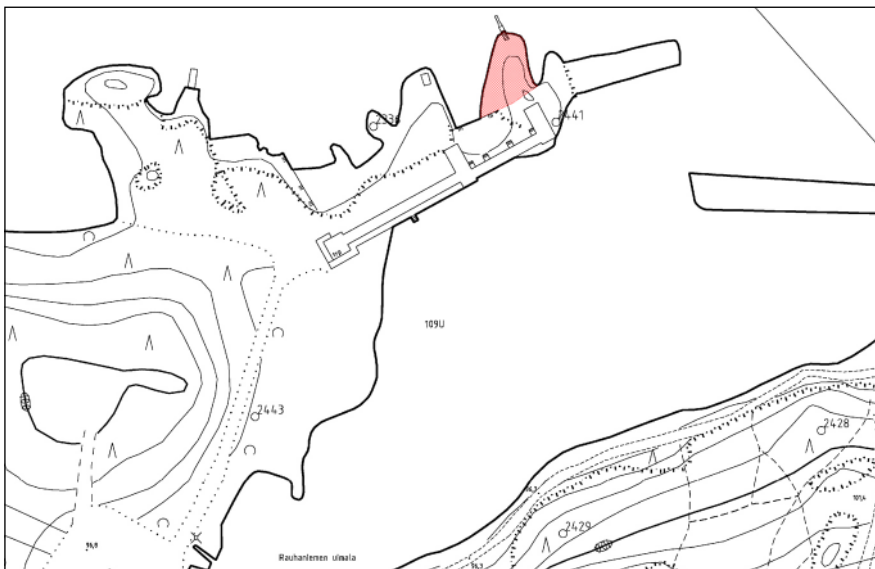
henkilöhistoria
maisemallisesti keskeinen sijainti
Kohteeseen liittyy perimätietoa alueen aikaisemmista asukkaista ja venäläisestä sotaväestä. Nykyisin kalliopiirosten olemassaolo tiedetään, mutta paikalla tavatuille ihmisille niiden määrä ja tarkka sijainti oli tuntematon. Piiros jossa on kuvattuna sapeli ja venäläisiä kirjaimia on merkittävä paikallisessa perimätiedossa. Piirokset sijaitsevat suosittu uimapaikalla.

Kohde on suosittu ympärivuotinen uimapaikka, jonka yhteydessä sijaitsee sauna. Kohteen piirustuksista lähellä vettä olevat ovat säilyneet hyväkuntoisina, ylempänä kalliolla olevissa piirustuksissa on kohtalaisia vaurioita. Nykyisin talviuimareille on kalliolla talvisin kiinnitettynä matto, jonka kiinnitykseen käytetyt ruuvit ovat osittain piirosten päällä. Lisäksi piirosten alueelle on aikaisemmin porattu reikiä sekä kalli-onkoloja on täytetty betonilla.

Venäläisen laivaston satamapaikan olemassaoloa Rauhaniemessä ei inventoinnissa pystytty varmentamaan. Paikka on toiminut pitkään ankkuripaikkana, josta alueen kallioilla havaitut rautarenkaat ovat merkinä.

Kartta- ja kuvaliite
Digitaalikuvat CD ROM/PMM/JH 2004
Kalle Luoto, Pirkanmaan maakuntamuseo 26.5.2004
Kalle Luoto, Pirkanmaan maakuntamuseo 28.5.2004

RAUHANIEMI/ PIIRTOKIRJOITUKSIA KALLIOSSA



Kartta 1 ja kuva 1. kirjoitukset sijaitsevat kalliolla, Rauhaniemen kansankylpylän pohjoispuolella. Kirjoitukset ovat pääasiassa kallioniemekkeen päällä ja länteen laskevalla osalla. Kallionkoloja on täytetty betonilla. Kuva 1 on kuvattu ponnahduslaudalta alueen pohjoisosassa.



Kuvat 2 ja 3 piirrokset sijaitsevat kallion laella ja länteen laskevalla seinämällä. Kuva 2 on kuvattu niemen länsipuolelta. Kuva 3 on kuvattu kaakosta.



Kuvat 4 ja 5. Kahdessa piirroksessa on kuvattuna sapeli. Kylpylä- ja satamatoiminta on vaurioittanut piirroksia (kuva 4).



Kuvat 6 ja 7. Vuosiluku 1873 esiintyy kahdessa kuvassa. Kuvan 7 piirros on ponnauduslaudan vieressä.



Kuvat 8 ja 9. Vuosiluku 1920 esiintyy kahdessa kuvassa. Osa piirroksista on tyylieltyjä.



Kuva 10. Kalliossa on uurteita, jotka vaikeuttavat kapeiden samansuuntaisten piirrosjälkien havaitsemista. Parhaiten piirrokset erottuvat viistovalossa.

Valokuvat on ottanut Kalle Luoto 25.5.2004 osana Pirkanmaan maakuntamuseon tekemää inventointia.

Kiinteistölomake	
Kylä	Takahuhti
Kunta	Tampere
Osoite	
Alueyyppi	haja-asutusalue
Kohdeyyppi	asuinkiinteistö
Hist. tilatyyppi	mäkitupa
Nykyinen tilatyyppi	tontti
Kiinteistö id	3
Kiinteistötunnus	837-589-6-10
Alue	0
Peruskartta	2123,12
Itäkoord	24056
Pohjoiskoord	92680
Rak lkm	5
Inventoitu	-

Kuvaus

Soukko sijaitsee lähellä Näsijärven rantaa. Pihapiiriä ympäröi laaja, asumaton metsäalue. Tontille ei ole autotietä, ainoastaan metsäpolku. Soukon ja rannan välissä on pieni Ala-Soukon tontti. Soukossa on asuinrakennus (1892/1920-l), sauna (1890-1920), maakellari (1930-l), liiteri (1920-l) ja varastokatos (1960-l). Pieni leikkimökki on 1990-luvulta.

Soukon 1½ -kerroksinen asuinrakennus (n. 5 x 15 m) on rakennettu luonnonkivisokkelille/-nurkkakiville. Hirsirunko on vuorattu keltaiseksi maalatulla peiterimavuorauksella. Nurkka ja seinän yläosassa olevat vaakalistat ovat valkoiset. Ikkunat ovat 6- tai 9-ruutuiset. Rakennuksessa on pohjoispuolella satulakattoinen umpikuisti ja eteläpuolella aumakattoinen umpikuisti. Satulakatto on katettu aaltopellillä. Eteläsivulla katolla on pulpettikattoinen kaaveli.

1890-luvulla nykyiselle paikalle siirretty asuinrakennus oli alun perin 1-kerroksinen ja vähän lyhyempi. Pohjakaava oli ilmeisesti paritupa. Nykyiset kuistit rakennettiin vuosina 1923/24. Rakennusta myös korotettiin 1920/30-luvun vaihteessa, jolloin yläkertaan rakennettiin kaksi huonetta. Rakennusta myös jatkettiin länsipäästä parilla metrillä. Hirsipintainen rakennus vuorattiin vuonna 1958. Aluksi vuoraus oli punainen, mutta nykyiseksi vaaleankeltaiseksi väri muuttui jo 1960-luvulla. Aaltopeltikatto korvasi pärekaton vuonna 1956. Samoihin aikoihin itäpäähän huoneeseen, entiseen pakariin tehtiin rakennuksen historian kolmas uuni valkoisista kaakeleista.

Saunarakennus sijaitsi aikaisemmin asuinrakennuksen nurkalla. Nykyiselle paikalle rantaan se siirrettiin 1920-luvulla. Samalla rakennukseen tehtiin rankorakenteinen pukuhuone ja savusauna muuttui uloslämpiäväksi. Soukon tontti ei kuitenkaan ulottunut rantaan saakka. Lupa kysyttiin Loutun tilan isännältä Emil Linnalta, joka antoi luvan. Myöhemmin, 1950-luvulla, Louttu myytiin Tampereen kaupungille. Kaupunki huomasi saunan vasta 1970-luvulla, jonka jälkeen saunan tontista on maksettu vuokraa kaupungille.

Maakellari on tiilirakenteinen ja sen päällä on matala hirsirakenteinen satulakatto.

Historia

Soukko -niminen tontti on lohkottu vuonna 1931 Emil Linnan omistamasta Loutun tilasta. Soukon koko oli 0,225 hehtaaria ja omistajiksi merkittiin Seth ja J.H. Virtanen. Soukon historia alkaa vuonna 1892, jolloin Hermanni ja Kaisa siirsivät Aitolahden Nurmen kylästä asuinrakennuksen nykyiselle paikalle. Tontti vuokrattiin Loutun talosta. Elinkeinona oli kalastus ja kirvesmiehen työt. Perheessä aikuiseksi eli viisi lasta, Kustaa, Martta, Johan, Seth ja Karl. Heistä Seth Virtanen teki talousrakennukset sekä asuinrakennuksen ja saunan laajennukset 1920-luvulla. Seth oli kirvesmiehenä Tampereella mm. Purjehdusseuran paviljongin rakennus-
toissa.

Vanhin poika Kustaa Virtanen rakensi rannanpuolelle oman asuinrakennuksen ja saunan (Ala-Soukko) 1910-luvulla.

1930-luvulla Soukkoon muuttivat eläkevuosia viettämään osuuskauppaneuvoja Johan (Jussi) ja Ruusa Virtanen. Tätä silmälläpitäen Seth Virtanen oli tehnyt muutostöitä 1920-luvulla. Johan rakennutti rantaan hirsiaarkullisen kivilaiturin, jossa Aitolahti-laiva pysähtyi 1920-luvulla.

Sotien jälkeen talossa asui Tauno Virtanen aina vuoteen 1956. Leo Virtanen, joka oli töissä läheisellä Luhtaan tilalla, asui Soukossa vuodet 1960-1984. Sen jälkeen Soukko on ollut vapaa-ajan käytössä.

Ympäristö ja pihapiiri

Rannassa sijaitsevan Ala-Soukon pihapiiri on metsän ympäröimää nurmipihaa. Pihassa on muutama marjapensas. Soukon piha rajautuu sankkaan kuusimetsään. Asuinrakennuksen eteläpuolella on puutarhapiha, jossa on omenapuita ja marjapensaita. Vanhin omenapuu on istutettu 1890-luvulla. Länsilaidalla puutarhaa suojaa kuusiaita, joka on syntynyt luonnollista kasvua karsimalla 1960-luvulta alkaen.

Kaava	Yleiskaava
Suojelu	Yleiskaava tekeillä
Kirjalliset lähteet	
Suulliset lähteet	Virtanen Keijo, haastattelu huhtikuussa 2004
Kulttuurihistoriallinen arvo	
Rakennushist.	rakennusperinteinen
Historiallinen	sosiaalihistoria
Ympäristöarvo	
Perustelu	Soukossa ovat asuinrakennus (1890/1920-l), sauna (1890/1920-l), maakellari (1930-l) ja liiteri (1920-l). Rakennukset ovat hyvin säilyneet rakennusaikansa/muutostöiden aikaisessa asussa. Soukko on säilyttänyt eristetyn asemansa tiettömän taipaleen takana. Rakennukset ovat edelleen saman suvun hallussa. Naapurissa oleva Ala-Soukko liittyy samaan asutushistorialliseen kokonaisuuteen.
Arvoluokka	
Lisätietoja, toim.pidesuos.	Ks. raportin johdanto
Liitteet	Kartta- ja kuvaliite
Valokuvat	Digitaalikuvat CD ROM/PMM/JH 2004
Inventoija	Jari Heiskanen, Pirkanmaan maakuntamuseo 23.4.2004
Tallentaja	Jari Heiskanen, Pirkanmaan maakuntamuseo

TAMPERE/ TAKAHUHTI/ SOUKKO



1. asuinrakennus
2. sauna
3. liiteri
4. maakellari
5. varasto
6. laitur
7. kuusiaita



Asuinrakennus eteläpuolelta



Itäpääty



Pohjoispuolelta



Saunarakennus luoteesta

Kiinteistölomake

Kylä	Kauppi
Kunta	Tampere
Osoite	
Alue	muu
Kohde	muu
Hist. tilatyyppi	muu
Nykyinen tilatyyppi	muu
Kiinteistö id	13
Kiinteistötunnus	837-589-0
Alue	0
Peruskartta	2123,12
Itäkoord	22700
Pohjoiskoord	90670
Rak lkm	6
Inventoitu	-

Kuvaus

Kaupin metsässä lähellä urheilupuistoa sijaitsee Tuomikallio-niminen kallioselänne. Kallioselänteen itäosassa, ulkoilureitin välittömässä yhteydessä, sijaitsee jatkosodan loppuun, vuoteen 1944, ajoittuva ilmatorjunnan tuliasema.

Alustat erottuvat selkeästi kallioisessa maastossa, jossa kasvaa pääasiassa mäntyjä ja kuusia. Rakenteiden päälle on kasvanut hieman sammalta. Tykkien alustoille on ilmeisesti louhittu kallioon n. 0,5 m tykkialustaa leveämpi pohja. Louhitusta materiaalista ainakin osa on jätetty paikalle. Louhitun alueen keskelle on valettu betonista n. 10 - 100 cm korkeita alustoja. Alustan korkeuteen on ilmeisesti vaikuttanut tarve saada kaikki alustat samalle korkeudelle. Alusta on tasasivuinen 8-kulmio, jossa yhden sivun leveys on 1,67 m. Rakenteen poikki kulkee V:n mallinen, 29 cm leveä tasapohjainen syvennys. Neljän sivun ulkoseinämän keskellä on rakenteen yläpäästä alkava suorakulmainen 16 cm syvä ura. Rakenteen keskellä on 1,35 m leveä ja 2 cm syvä ympyrän mallinen kohta, jossa V-ura ei kulje. Pyöreää osaa reunustaa kaksitoista rakenteeseen kiinnivalettua pulttia. Keskellä ympyränmuotoista osaa on 0,47 m leveä pyöreä syvennys. Kokonaisuudessaan rakenteen leveys on 4,02 m. Kaikkiaan alustoja havaittiin maastossa kuusi, joista neljä sijaitsee ulkoilureitin pohjoispuolella ja kaksi ulkoilureitin eteläpuolella. Tarkastuksen yhteydessä alusta yhdeksi nimettiin läntisin alusta noin 30 m etäisyydellä ulkoilureitistä pohjoiseen. Rakenteen korkeus on 25 - 65 cm. Alusta 2 on ulkoilureitistä pohjoiseen noin 4 m. Rakenteen korkeus on 65 - 85 cm. Tämän alustan läheisyyteen noin 3 m etäisyydelle on kallioon kiinnitetty metallilenkki. Alusta 3 on polusta noin 20 m etäisyydellä pohjoiseen. Rakenteen korkeus on 100 cm. Alusta 4:n päälle on kiinnitetty muistotykki ja se on polun pohjoispuolisista alustoista itäisin. Rakenteen korkeus on 90 cm. Alusta 5 sijaitsee ulkoilureitin eteläpuolella alustojen 3 ja 4 läheisyydessä. Rakenteen korkeus on 100 cm. Edellisestä länteen, ulkoilureitistä noin 5 m etelään, sijaitsee alusta 6. Rakenteen korkeus on 20 cm. Kaikki alustat ovat toistensa kaltaisia, ainoastaan niiden korkeus vaihtelee.

Näiden lisäksi tarkastuksen yhteydessä alueella havaittiin mahdollisesti tuliasemaan liittyviä rakenteita. Mahdollinen rakenne 1 (kartassa numero 11) sijaitsee polulta noin 10 m pohjoiseen alustan numero 2 länsipuolella. Rakenne on suorakaiteen muotoinen painauma, jonka eteläreuna tukeutuu noin 1 m korkuiseen luontaiseen kallioseinämään. Muiden maansekaisten seinämien korkeus on alle 1 m. Mahdollisen rakenteen koko on noin 7 m (SW-NE) x 8 m (SE-NW). Mahdollinen rakenne 2 (kartassa numero 12) sijaitsee jalustasta 3 noin 10 m luoteeseen. Kyseessä on suorakaiteen muotoinen painauma, jonka mitat ovat 2 m x 2,5 m ja syvyys alle 0,5 m. Mahdollinen rakenne 3 (kartassa numero 13) sijaitsee alustoista koilliseen noin 40 m avokallioalueen pohjoispuolella olevassa matalassa notkelmassa. Rakenne koostuu kolmesta betonista valetusta kuutiosta (koko n. 50 cm x 50 cm x 20 cm). Läntisimmässä kuutiossa on yläpinnalla kaksi koloa. Kuutioiden etäisyys toisistaan on noin 4,5 m koko rakenteen pituuden ollessa noin 8,5 m. Kuutiot ovat lähes suorassa linjassa ja linjan suunta on noin 120 goonia. Mahdollinen rakenne 4 (kartassa numero 14) sijaitsee alustojen eteläpuolella alustan numero 5 lähellä kallion laelta kaakkoon laskevan polun länsipuolella. Mahdollisen rakenteen etelä- ja länsiseinämä muodostuu luontaisesta kallioseinämästä itä- ja pohjoisseinämän ollessa ladottu kivistä. Ladotun rakenteen korkeus on noin 0,5 m.

Mahdolliset rakenteet 1, 2 ja 4 voitaisiin tulkita mahdollisiksi suojahuoneen/korsun jäännöksiksi. Rakenne 3 saattaa liittyä tuliaseman mittausta, tähtäys- tai viestilaitteisiin.

Muistotykin kiinnitys poikkeaa alustojen alkuperäisestä kiinnityksestä, sillä se on kiinnitetty kahdeksalla pultilla muiden alustojen ollessa varustettu 12 alustaan valetulla kiinnityspultilla. Mahdollisesti kyse on rannikkotykykistössä tapahtuneesta lavetin modifioinnista (ks. historia).

Historia

Keväällä 1943 saapui Suomeen 18 liikuteltavaa saksalaista 88/RMB tykkiä. Ne sijoitettiin Helsingissä Santahaminaan, Lauttasaareen ja Käpylän raviradalle. Myöhemmin, 11.06.1944, Suomelle toimitettiin 72 kpl kiinteälavettista 88/RMB tykkiä. Näistä Tampereelle sijoitettiin 12 kpl, joista kuusi Tuomikalliolle ja kuusi Sulkavuoreen. Helmikuussa 1944 olivat matemaatikot määrittäneet ilmasulkuja Tampereen ilmatorjunnalle. Yötorjuntasuunnitelma noudatti Helsingin ja Kotkan periaatetta. Neuvostoliiton ADD-ilmavoimien suunnitelmassa oli Tampereen pommitus 15.02.1944, mutta Tampere ei joutunut hyökkäyksen kohteeksi. Jatkosodan aikana ilmahälytyksiä Tampereella oli kuukausittain, mutta kertaakaan Tampereelle ei hyökätty.

Raskas 88/ItK/37-kalusto saapui Tampereelle 23.06.1944. Kalusto kuului 2. Erilliselle ilmatorjuntapatteristolle (2.ErItPsto). Tampereen Sulkavuoreen sijoitettiin kuusi tykkiä ja tulenjohtolaite 12.07.1944. Kymmenen päivää tämän jälkeen perustettiin Tuomikalliolle 72.RsItPtri päällikkönään luutnantti Ketonen. Yksikön vahvuus oli 5 upseeria, 9 aliupseeria ja 123 miestä. Tykkien betonialustat oli valettu 9.8. ja 16.8. olivat tykit paikoillaan. Tuomikalliolle suoritettiin koeammunnat 26.08.1944. Torjuntahälytyksiä yksiköllä oli 16.-18.9. vaikka aselepo oli tullut voimaan jo 4.9. Syksyllä 1944 Tuomikallion kalustoa alettiin siirtää Sulkavuoreen varastoon. Yksikkö luovutti kalustonsa 01.11.1944 Pirkka-Hämeen sotilaspiirille.

Raskas ilmatorjuntatykki 88/ItK/37 on Rheinmetall-Borsig -tehtaan valmistama kertatulta ampuva puoliatomaattiasse. 88/RMB tykkiä on käytetty myös panssarintorjunnassa. Aseen ampumaetäisyys maamaaliin on 14,8 km ja ilmamaaliin 6 km. Tykki painaa 5000 kiloa ja ammus 14,7 (ilm.)/15,3 (ps.) kiloa. Tykin kaliiperi on 88 mm. Asetta käytettiin keskuslaskinjohtoisessa ammunassa, jossa ampuma-arvot välittyivät sähköisesti tykille. Tykin suuntaus tapahtui mekaanisesti.

Ilmatorjunnan aseistuksesta tykki poistettiin vuonna 1977 ja rannikkotykykistö käytti kalustoa aina viime vuosiin saakka. Rannikkotykykistö muutti kalustoa ja ampumatarvikkeita merelliselle aselajille soveltuvaksi.

Tuomikalliolle pystytettiin muistotykki 28. toukokuuta 2003 Pirkanmaan Ilmatorjuntakillan, Pirkanmaan Ilmatorjuntaupseerien, Tampereen reserviupseerien ja Puolustusvoimien materiaalilaitoksen toimesta. Maa-alueen luovutti Kokon perikunta.

Ympäristö ja pihapiiri

Kauppi-Niihama on Tampereen tärkeimpiä ulkoilu- ja virkistysalueita. Aluetta kehitetään urheilu- ja virkistyspalveluiden alueena. Tuomikallio sijaitsee melko karulla mäntyvaltaisella kallioalueella, jolla on jyrkkiä kalliorinteitä. Kallioiden välissä kosteissa notkelmissa kasvillisuus on paikoin melko rehevää. Tykkialustat sijaitsevat noin 0,5 km koilliseen Tampereen keskussairaalaalta ja noin 0,7 km itä-kaakkoon UKK-instituutilta. Alustojen läheisyydessä ei ole nykyisin käytössä olevia rakennuksia. Tykkikalustojen välittömässä yhteydessä kulkee itä-länsi-suuntainen valaistu ulkoilureitti, jolta voi helposti havaita alustat ja muistotykin. Eräässä lyhtypylväässä oli pienehkö valonheitin muistotykin valaisemiseksi.

Kaava Suojelu Kirjalliset lähteet

Yleiskaava
Yleiskaava tekeillä
Wacklin Matti 1999: Käpylä, metsänvartijan valtakunta.
”Ajankohtaista Pirkanmaalta”
Ilmatorjuntaupseeri-lehti 1/2003
Pekka Ruusukallio: ”Tampereen Kauppi sai upean RMB-muistotykin”.
Ilmatorjuntaupseeri-lehti 3/2003.
Päivi Vasara: ”Tykki palasi Tuomikalliolle” Aamulehti,
Moro-liite 25.9.2003
Sähköposti Kari Turpeiselta Sami Nissiselle 10.4.2004
<http://www.tampere.fi/ytoteto/aka/ajankoht/projekti/kauppiniihama/index.htm>

Suulliset lähteet

**Kulttuurihistoriallinen arvo
Rakennushist.
Historiallinen
Ympäristöarvo
Perustelu**

sotahistoria

Rakenteet liittyvät ilmapuolustuksen kehittämiseen jatkosodan loppuvaiheessa ja ovat olleet osa Tampereen ilmapuolustusta. Samanlaisen kaluston operatiivinen merkitys oli ratkaiseva mm. Helsingin suurpommitusten torjunnassa 1944. Tykkien jalustat ovat nykyisin helposti saavutettavissa ja havaittavissa suosituksen ulkoilureitin yhteydessä.

Muuten alustojen ympäristö on säilynyt luonnontilassa. Paikalla oleva 88/ItK/RMB -muistotykki on alkuperäisellä vuonna 1944 valetulla betonijalustalla. Betonijalustaa on jouduttu muuttamaan tykin lavettiin sopivaksi. Muut viisi jalustaa ovat alkuperäisessä asussaan (kevyttä rapautumista, päällä ja ympärillä kasvillisuutta ja hieman roskia ympäristössä).

Tykit ja tykkeihin mahdollisesti liittyvät rakenteet saattavat yhdessä muodostaa säilyneen jatkosodanaikaisen ilmatorjunnan tuliaseman kokonaisuudessaan.

**Arvoluokka
Lisätietoja, toim.pidesuos.**

Kyseisten tykkien suurimpana asiantuntijana pidetään Pirkanmaan Ilmatorjuntakilta ry:n puheenjohtajaa Kari Turpeista (turpeinen@kolumbus.fi).

Alueen ympäristöstä on tehty selvitys ”Kauppi-Niihama –osayleiskäytäntö –perusselvitykset”, johon voi tutustua mm. netissä:

<http://www.tampere.fi/ytoteto/aka/ajankoht/projekti/kauppiniihama/>.

Alustoja ympäröivää maastoa inventoitaessa havaittiin paikalla mahdollisesti tuliasemaan liittyviä rakenteita. Mahdollisten rakenteiden luonne osana tuliasemaa tulisi selvittää. Tämä mahdollistaisi tuliaseman tarkastelun jatkosodanaikaisena sotahistoriallisena kokonaisuutena. Kohde on mielenkiintoinen, koska sen alue ja ympäristö on säilynyt lähes rakentamattomana. Sota-arkistosta voisi selvittää tuliasemaan liittyviä aineistoja, kuten karttoja, ja pyrkiä niiden avulla hahmottamaan paikalla sijainnutta kokonaisuutta ja mahdollisia paikalla sijainneita rakenteita. Samalla voitaisiin varmentaa inventoinnissa havaittujen mahdollisten rakenteiden liittyminen tykkialustoihin.

Paikalla tavatut ihmiset olivat kiinnostuneita alustoista ja niiden historiasta. Paikalle voisi pystyttää opastaulun muistotykin yhteyteen.

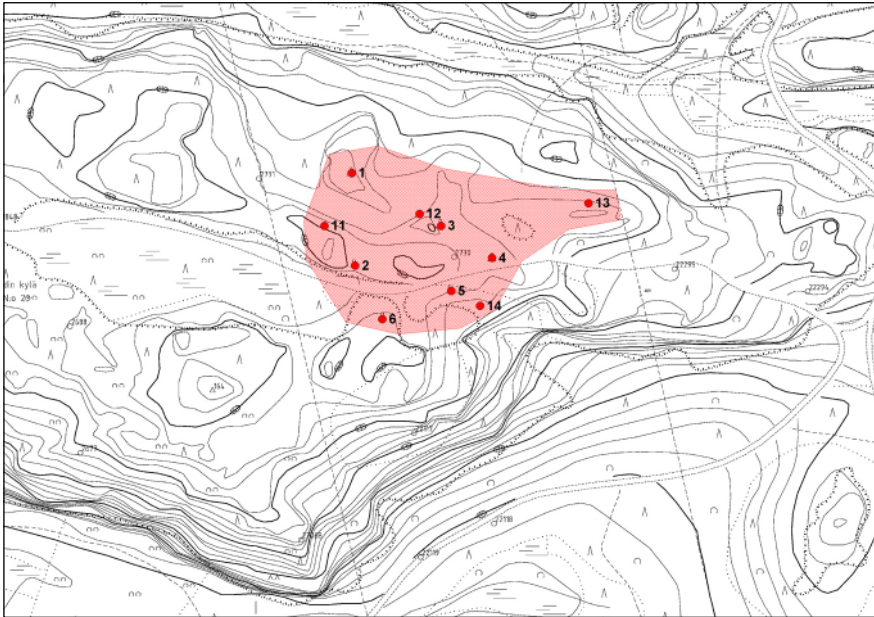
Kartta- ja kuvaliite

**Liitteet
Valokuvat
Inventoija
Tallentaja**

Kalle Luoto, Pirkanmaan maakuntamuseo 26.5.2004

Kalle Luoto, Pirkanmaan maakuntamuseo 31.5.2004

TUOMIKALLIO, ILMATORJUNTATYKKIEN TULIASEMA



Kartta 1 ja kuva 1. Tuomikalliolla sijaitsee kuusi ilmatorjuntatykin betonialustaa (kartan numerot 1-6). Näiden lisäksi rajatulla alueella sijaitsee niihin mahdollisesti liittyviä rakenteita (kartan numerot 11-14). Betonialustalle numero 4 on palautettu ilmatorjuntatykki.



Kuvat 2, 3 ja 4. Mahdollisesti tulasemaan liittyviä rakenteita ja tykinalusta. Kuvassa 2 on yksi kolmesta betonikuutiosta (kartan numero 13). Kuvassa 3 on suorakaiteenmuotoinen painauma maastossa, mahdollinen suojuhuoneen/korsun jäännös, jonka lounais- ja luoteisreuna myötäilee kalliota ja kaakkoisreunaan on kasattu kivistä valli (kartan numero 14).



Kuvat 4, 5 ja 6. Muistotykin kiinnitys alustaan eroaa muiden alustoista pulttien lukumäärässä. Nykyisin tykkien alustat sijaitsevat ulkoilureitin välittömässä läheisyydessä. Alustat 1-4 polun oikealla puolella, 5 ja 6 vasemmalla.

Valokuvat on ottanut Kalle Luoto 24.5.2004 osana Pirkanmaan maakuntamuseon tekemää inventointia.

LITUKAN SIIRTOLAPUUTARHA

ALUELOMAKE

Aluetyyppi
alue-id

Siirtolapuutarha
2

Kuvaus

Litukan siirtolapuutarha jakautuu kahteen osaan (1922 ja 1943), joita erottaa vuonna 1989 valmistunut 4-kaistainen ohitustie. Tien ja siihen liittyvän sillan rakentamisen jälkeen 2-kerroksinen kerhotalo (1952) jäi puutarhoista erilleen. Palstoja on vähän yli 200.

Mökit on pääsääntöisesti rakennettu betonitolpille, joskin uudemmissa on käytetty myös yhtenäistä sokkelia. Perusmuoto on kapea ja korkea mökkimalli, johon kuuluu kylkiäisenä pulpettikattoinen kuistimainen osa. Aikaisemmin kylkiäisellä on ollut oma pulpettikatto, joka on sittemmin sulautunut yhdeksi. Tämä tekee kattomuodosta epäsymmetrisen. Osassa rakennuksia on kylkiäinen molemmilla puolilla rakennusta. Osalla tonteista on pieni pulpettikattoinen varistorakennus. Yleisin vuoraustyyppi on peiterima, joskin vaakalaudoitustakin löytyy. Mökkien väri vaihtelee. Yleisimmän punaisen lisäksi suosittuja värejä ovat keltainen, vihreä, sininen ja valkoinen. Satulakaton kattomateriaalina on useimmiten huopa, joskin sauma- ja aaltopeltiä on myös käytetty. Kattojen värejä ovat punainen, musta ja vihreä. Rakennukset ovat eri-ikäisiä, viimeiset ammattikorkeakoulun puolella olevat on rakennettu 2000-luvulla. Rakennuskantaa on myös uudistettu vuosien varrella. Vaikka muoto ja koko ovat kaikissa rakennuksissa suunnilleen samat, ei alueelta löydy kahta samanlaista mökkiä.

Tonttien puutarhat ovat vehreitä. Mökkien lisäksi tontilla on omenapuita, kirsikkapuita, marjapensaita, kasvimaita, pensasaitoja ja kukkapenkkejä. Alueen tiet ovat kapeita ja hiekkapintaisia. Kekkosen tien ja sillan rakentaminen hävitti avoimen keskusaukion ja erotti vanhan ja uuden puolen toisistaan. Keskusaukion laidalla ollut kerhotalo jäi eristettyyn asemaan. Kerhotalo on rakennettu vuosina 1951 - 52. Rakennuksessa on 2 kerrosta, satulakatto, betonisokkeli ja peiterimavuoraus. Nykyisin Litukan siirtolapuutarhoja ympäröi kaupunki. Sen naapureiksi ovat tulleet koulu, ohitustie, omakoti- ja kerrostaloasutus. Vanhempi länsiosa sijaitsee Litukanojan varrella olevassa notkelmassa. Pohjoispuolella on Kekkosen tie (1989) ja Petsamon (1930/40-luku) kaupunginosa. Länsipuolella on Litukanojan varrella Saukonpuisto, jonka paikalla olivat 1900-luvun alkupuolella Kasvatuslautakunnan kasvitarhat. Eteläpuolella on Kalevan 1950-luvulla rakennettu kaupunginosa, lähimpänä ovat Koskentien asunto-osakeyhtiön vuosina 1949 - 53 rakennetut kerrostalot. Idässä on pieni Variskallio, joka on jäänyt kerhotaloa lukuun ottamatta rakentamattomaksi alueeksi asutuksen ja tiestön keskellä.

Uudempi puoli rajautuu etelässä ohitustiehen (1989). Länsipuolella on Petsamon asutusta (1930/40-luku). Pohjoisessa on Kaupin pallokenttien paikoitusalue. Itäpuolella on Teknillisen opiston, nykyisin Tampereen ammattikorkeakoulun rakennukset, jonka rakennuskanta on 1960-, 1990- ja 2000-luvuilta.

Litukan siirtolapuutarha on perustettu vuonna 1922. Vielä 1900-luvun alkupuolella kaupunki päättyi Tammelan Salhojankatuun ja kansakouluun. Tammelan kaupunginosan itäpuolella aukesivat ns. Tammelan vainiot, jotka kuuluivat Hatanpään kartanon maihin. Nykyisen siirtolapuutarhan eteläpuolella oli metsäsaareke, johon Erland Litukka siirsi 1880-luvulla Juhannuskylästä asuinrakennuksen. Litukan huvilana tunnetun rakennuksen ympäristöön Erland raivasi peltoa. 1900-luvun alkupuolella Litukanojan varrelle perustettiin Kasvatuslautakunnan kasvitarha, jota voidaan pitää siirtolapuutarhan esiasteena. Varsinainen siirtolapuutarha perustettiin vuonna 1922. Sen pohjaksi tuli Erland Litukan ojan varteen raivaamat pellot. Tässä vaiheessa siirtolapuutarha käsitti vain nykyisen ohitustien eteläpuolelle jäävän alueen. Sen pohjoispuolelle rakennettiin ns. Perä-Petsamo vuosina 1936 - 39. Litukanojan varrelle rakennettua aluetta laajennettiin vuonna 1943 ojan suuntaisesti koillispuolelle. Alueen koko oli tällöin 7,5 hehtaaria ja tontteja oli 188. Vanhan ja uuden osan väliin tuli keskusaukio ja sen reunalle talkoilla vuonna 1951 - 52 rakennettu kerhotalo. Litukan huvila, joka sijaitsi siirtolapuutarhan länsipuolella, purettiin 1970-luvulla ja paikalle rakennettiin leikkikenttä. Alueen jakanut 4-kaistainen ohitustie rakennettiin vuonna 1989. Siirtolapuutarhan osalta se hävitti 13 mökkiä ja keskusaukion. Kerhotalo säästy, mutta jäi erilleen puutarhoista. Hyvitykseksi kaupunki laajensi siirtolapuutarhaa kaavoittamalla lisätontteja, jotka tulivat 1940-luvun laajennuksen itä- ja pohjoisreunalle.

Lisätiedot

Valokuvat

Piirustukset

Kartat

Asiakirjat

Kirjalliset lähteet

Digitaalikuvat CD ROM/PMM/ 2004

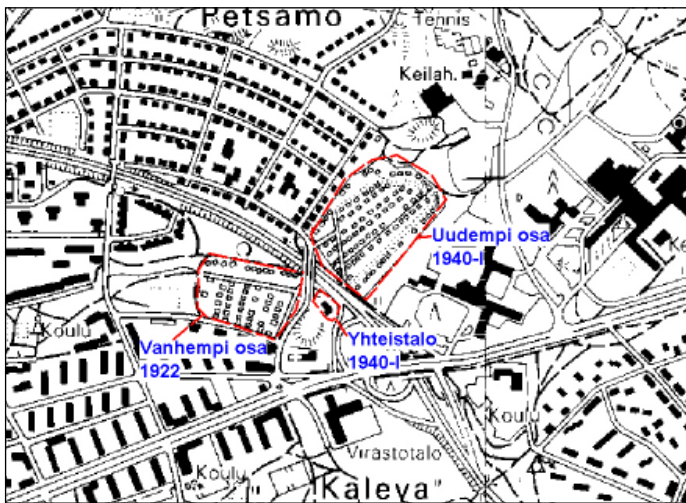
Tampereen kaupungin asemakartta 1921, 1937.

Wacklin Matti, Petsamo, Kapeaa leipää, laveaa elämää, Tampere 1998.

Me Koskentielläiset, toim. Kirsikka Arkimies ja Hannu Hyttinen, 2001.

Koskesta voimaa -nettisivut, <http://www.uta.fi/koskivoimaa/arki/1918-40/litukka.htm>

TAMPERE/ LITUKAN SIIRTOLAPUUTARHA



Kuva: Keskusaukio vuonna 1955 kerhorakennuksen suunnasta kuvattuna, E. Staff, Tampereen museoiden kuva-arkisto



Litukan siirtolapuutarhan itäpuoli. Mökkien takana näkyvät Petsamon kaupunginosan talot. Vasemmassa reunassa ovat Saukonmäen kerrostalot



Siirtolapuutarhan länsipuoli, kuvassa näkyy hyvin Litukanojan notkelma, jonka varrelle puutarha perustettiin. Litukan huvila sijaitsi kuvan oikeassa nurkassa.



Itäpuolen mökkejä



Kerhotalo ja Kekkosentie



Länsipuolen mökkejä, kuva otettu Variskallion päältä.

ALUELOMAKE

Aluetyyppi
alue-id

Siirtolapuutarha
1

Kuvaus

Niihaman siirtolapuutarhassa on 126 tonttia. Alue jakautuu kolmeen, Rantavainio, Metsäkulma ja Kartanonperä -nimiseen lohkokon. Lohkojen asemakaavat ovat ruutukaavamaisia ja tiet hiekkapintaisia. Lohkojen keskellä on Kartanon vanha tilakeskus, joka toimii yhteistilana. Keskellä virtaa pieni laskuoja, jonka ympäristöön Kartanon pellot aikoinaan raivattiin. Kartanon pihapiirin länsipuolella on Siirtolapuutarhamuseo, joka koostuu kolmesta vanhasta mökistä, jotka tuotiin Hatanpäältä. Alueen koilliskulmalla on erilaisia pallopelikenttiä.

Vanhempaa rakennuskantaa edustaa siirtolapuutarhan keskelle jäänyt Kartanon tilan pihapiiri, josta on säilynyt asuinrakennus, sauna ja puimala. Rakennukset ovat siirtolapuutarhan käytössä. Kartanon entinen asuinrakennus on pohjakaavaltaan paritupa. Rakennuksessa on betonisokkeli, hirsirunko ja punaiseksi maalattu peiterimavuoraus. Ikkunat ovat 1-ruutuiset 1960-luvulta. Satulakatto on katettu kolmiorimalla ja huovalla. Säilynyttä materiaalia ovat peiliovet ja tiiliuuni. Myöhemmin tehty betonisokkeli on vaurioittanut vuorauksen alaosaa. Asuinrakennus on rakennettu ilmeisesti 1800-luvulla. Rakennusta on muutettu 1930-luvulla. Pihapiiriin on rakennettu vuonna 1989 kerhotalo puretun navetan paikalle. Puimalaa kunnostetaan yhteiskäyttöön.

Mökit ovat ns. norjalaismallia ja ne suunnitteli Eeva Uotila. Mallista puuttuu päätyräystä, joskin nykyisen sen lisäämiseen on annettu lupia. Rakennuksia sitovat tietyt säännöt. Pohjapinta-ala on 5,40 x 5,40 metriä ja korkeus 5,2 metriä. Satulakaton väriksi ja materiaaliksi on määrätty musta ja huopa. Rungon värin saa valita, nurkkalautojen on oltava valkoiset. Jos mökkejä verrataan vanhempiin ovat ne selkeästi tukevammin tehtyjä ja tilavampia. Myös mukavuuksia on enemmän, mm. saunoja.

Mökit on rakennettu betonilaatalle. Rankorakenteinen runko on vuorattu vaakalaudoituksella. Värejä on laaja skaala. Yleisiä ovat punainen, keltainen ja vihreä, myös uusia pastellivärejä esiintyy. Satulakaton yleisin katemateriaali on huopa ja kolmiorima, myös erilaiset palahuovat ovat yleisiä. Rakennukseen kuuluu usein pulpettikattoinen kuisti. Pihossa on nurmikkoa, marja- ja koristepensaita. Lisäksi on kukka- ja kasvimaita. Tontin rajalla on usein pensaita. Rakennukset ovat tonttien keskellä suorissa riveissä. Rivissä rakennukset ovat aina samoin päin. Vaihtelevuutta on tuotu kääntämällä joka toisen rivin rakennukset päyty tai sivu tielle päin.

Siirtolapuutarhaa ympäröi asumattoman metsäalueen lisäksi Kartanon ja Luhtaan tilojen pellot ja järvimaisema. Länsipuolella on pellon takana Luhtaan tilakeskus. Lähisaarissa on kesämökkejä. Samoin siirtolapuutarhan ja Jyväskylätien väliin jäävällä rannalla on runsaasti kesämökkejä. Ulkoilupolku ohittaa siirtolapuutarhan eteläpuolelta.

Historia

Niihaman siirtolapuutarha perustettiin vuonna 1916 Hatanpäälle. Vuonna 1975 puutarha siirrettiin nykyiselle paikalle Niihamaan. Siirron syynä oli Hankkijan halu laajentaa toimintaa. Niihamaan palstoitettiin 126 tonttia, joiden koko oli 300 neliömetriä. Niihamaan siirtyi Hatanpäältä myös nimistö. Alue jaettiin kolmeen osaan ja ne saivat vanhat nimet Kartanonperä, Metsäkulma ja Rantavainio. Pääosa mökeistä, 124 kappaletta, rakennettiin vuosina 1975 - 1980. Kaksi viimeistä rakennettiin 1980-luvulla.

Uusi paikka sijaitsi Näsijärven rannalla, keskellä Niihaman metsäaluetta. Paikalla oli Pappilan Kartanon tila, jonka kaupunki osti 1960-luvulla. Siirtolapuutarhan keskus tuli vanhaan tilakeskukseen. Pihapiirissä olivat asuinrakennus, navetta, puimala ja saunarakennus. Näistä navetta on purettu ja paikalla on nykyinen kerhotalo (1989). Muuton yhteydessä tapahtui myös sukupolven vaihdos, kun osa entisistä ei halunnut jatkaa toimintaa. Mukaan tuli nuorempaa polvea. Uusi aika näkyi myös rakentamisessa, joka poikkesi entisestä. Rakennusmääräykset ja rakentamisen samanaikaisuus tekivät alueesta tyyllisesti yhtenäisen.

Hyvän kontrastin muodostavat kolme Hatanpäältä siirrettyä museomökkiä. Rakennukset ovat vuodelta 1924 ja niiden mittakaavassa ja materiaaleissa näkyy hyvin menneen ja nykypäivän ero siirtolapuutarhamökeissä.

Kartano on Pappilan entinen torppa ja se perustettiin 1800-luvun ensimmäisellä puoliskolla. Peltoaukean toisella puolella on saman historian omaava Luhtaan tilakeskus.

Lisätiedot

Valokuvat

Piirustukset

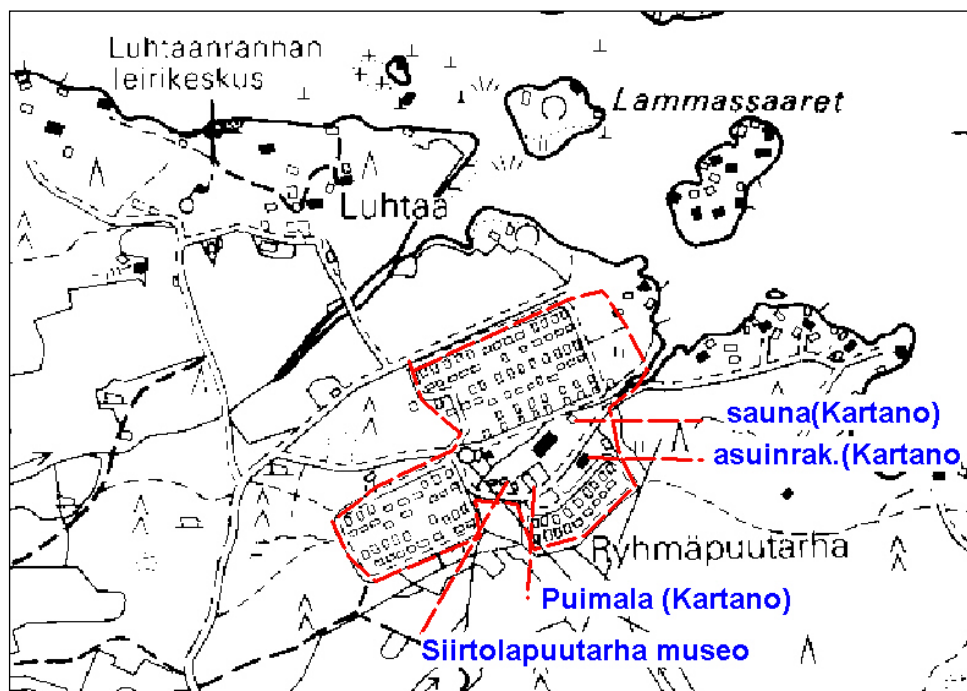
Kartat

Asiakirjat

Kirjalliset lähteet

Digitaalikuvat CD ROM/PMM/ 2004

TAMPERE/ TAKAHUHTI/ NIIHAMAN SIIRTOLAPUUTARHA



Rantavainio, Onkimiehentie



Rantavainio lounaasta



Museomökki



Kartanon asuinrakennus



Kerhotalo (1989)



Kuva: Ilmakuva vuodelta 1960. Etualalla on Kartanon pihapiiri ja taustalla näkyy Luhtaan pihapiiri.

ALUELOMAKE**Aluetyyppi
alue-id**

omakotialue

4

Kuvaus

Historiallisesti ja epävirallisesti Petsamon kaupunginosa on jaettavissa erillisiin kokonaisuuksiin. Termit ovat kuvaavia, joten niitä käytetään yleisesti tässä raportissa. Petsamon omakotialue jakautuu Etu- ja Perä-Petsamoon. Näiden lisäksi oli kaupungin ja tehtaiden vuokratiloja sisältävät Pellava-Petsamo, Lapintalot ja Ludekylä. Nykypäiviin on säilynyt vain Etu- ja Perä-Petsamon ja Ludekylän rakennuskanta. Pellava-Petsamo on purettu 1960-luvulla ja tilalle on rakennettu kerrostaloja. Nykyisin alue tunnetaan Saukonmäkenä. Lapintalojen paikalla on Kekkosen tie, Nesteen huoltoasema ja hotelli Kauppi. Jos rajana pidetään vanhaa Tammelaa, jonka itäpuolelle Petsamo syntyi, olisi raja siirrettävä aina Salhojankatuun ja etelärajana olisi Tammelan koulu. Viimeisen alueen rakennuskanta on 1920-, 1950-, 1980- ja 2000-luvulta. Nykyisin alue kuuluu Tammelan kaupunginosaan.

Petsamon omakotialue muodostuu Etu- ja Perä-Petsamosta. Rajana on Kaupinkatu, jonka länsipuolinen alue on Etu-Petsamoa ja itäpuolinen Perä-Petsamoa. Asuntoalueella on selkeät rajat. Pohjoisessa on Kaupin metsäalue, etelässä 1989 valmistunut Kekkosen tie. Idässä alue päättyy Litukan siirtolapuutarhaan. Pieni osa Etu-Petsamoa jää Kekkosen tien eteläpuolelle. Sen rakennuskanta on 1920-luvun lisäksi 1990-luvulta.

Etu-Petsamon rakennuskanta on 1920-luvulta. Omakotitalot ovat alun perin yhden tai kahden perheen rakennuksia. Rakennuksissa on pääsääntöisesti betonisokkeli ja hirsirunko, joka on vuorattu peiterimavuorauksella. Rakennukset ovat suurelta osin tyyppillisiä 1920-luvun asuinrakennuksia. Pohja on usein lähes neliön muotoinen ja rakennuksissa on jyrkkä satulakatto. Klassismin tyyliin tyylipiirteitä, mm. leveä nurkkalaudoitus ja lunetti-ikkunat, on myös säilynyt. Yleisin ikkunamalli on ollut 6-ruutuinen. Ikkunat ovat suurelta osin vaihtuneet vaihtoehden tyyliin tai vanhaa huonosti jäljitteleviin ikkunoihin. Rakennukset ovat säilyneet alkuperäisissä mitoissa. Päämateriaali asuinrakennuksissa on puu, poikkeuksen niin materiaalissa kuin tyyliin tekee Asunto-osakeyhtiö Petsamo, jonka barokkivaikutteinen asuinrakennus rakennettiin tiilestä. Etu-Petsamossa oli urheilukenttä, jonka eteläpää jäi ohitustien alle 1980-luvulla.

Perä-Petsamon rakentaminen alkoi vuonna 1936. Yleisin rakennustyyppi oli kahden perheen talo. Poikkeuksen tekevät Kaupinojankadun itäpuolen tontit, jotka kaavoitettiin usean perheen asunnoille. Tontit rakennettiin pääasiassa valmiiksi jo ennen sodan syttymistä. Ainoastaan Lusankadun ja Kolhonkadun talot valmistuivat vasta 1940- ja 1950-luvulla. Vuosikymmenen ero näkyy hyvin Etu- ja Perä-Petsamossa. Jälkimmäisessä tontit ovat pienempiä, mutta asuinrakennukset olivat suurempia. Rakennusten korkeus pysyi samana, mutta ulkoasu muuttui, mm. satulakatto muuttui loivemmaksi. Ikkunoiden sijoittelu, koko ja jako muuttuivat. Vanhemmassa rakennuskannassa satulakatto on hallitseva kattomuoto, poikkeuksen tekee vain funkkishenkinen Tuotannon talo. Rakennuksen piteneminen toi myös katolle vanhaa puolta kookkaammat frontonit, joiden ikkunoista saatiin valoa yläkertaan. Hirren lisäksi runkomateriaaliksi tuli myös tiili ja rankorakenne. Verhouksessa käytettiin puun lisäksi myös rappausa. Perä-Petsamon eteläosassa on muutamia uudempia kerros- ja rivitaloja, jotka on rakennettu aikaisemmin rakentamattomiksi jääneille pienille kalliokumpareille.

Kokonaisuutena Kekkosen tien pohjoispuolelle rajattu Petsamo on hyvin säilyttänyt alkuperäisen miljöön. Pääväylät Kolhonkatu, Kaupinkatu ja Mutkakatu ovat muita leveämpiä ja niiden varrella kasvaa lehmusrivi. Muut kadut ovat kapeampia ja luovat paikoitellen hyvin intiimin ja rauhallisen miljöön. Puistokadut, rehevät puutarhat ja kaartuvan tielinjan varteen sijoittuvat asuinrakennukset muodostavat viihtyisän ympäristön. Etu-Petsamon rakennuskanta on pääosin 1920-luvulta. Perä-Petsamon rakennuskanta on pääasiassa vuosilta 1936 - 1939. Sen lisäksi on paikoitellen rakennuskantaa 1940- ja 1950-luvulta. Vanhemmat asuinrakennukset on rakennettu pääsääntöisesti lähelle kadun reunaa, vasta sotien jälkeisessä rakennuskannassa asuinrakennukset siirtyvät vähän kauemmaksi tiestä. Tämä näkyy hyvin Kolhontien pohjoispuolella ja Lusankadun pohjoispäässä. Perä-Petsamon eteläosassa on kaksi elementtirakenteista matalaa kerrostaloa. Samalla alueella on myöhemmältä ajalta muutamia asuinrakennuksia. Paikoitellen rakennuksia on korjattu ja laajennettu, jolloin ulkoasu on muuttunut.

Kekkosen tien rakentamisen jälkeen kaupunginosaan pääsee autolla vain kahta itä- ja länsipäässä olevaa tietä myöten. Keskeisiä liikenneväyliä ovat Petsamon pohjoislaidalla olevan pääväylän, Kolhontien lisäksi Kaupinkatu ja Mutkakatu, jotka lehmuksia kasvavina puistokatuina ovat muita leveämpiä. Kaareutuvat kadut

myös muodostavat mielenkiintoisia katunäkymiä. Niiden vastapainona on kapeita ja hiekkapintaisia katuja, joita reunustavat asuinrakennukset. Tonttien puutarhat ovat reheviä.

Historia

Tampere kasvoi 1900-luvun alkupuolella. Kaupungin itäpuolella asutus levisi Tammelan ruutukaavan itäpuolelle. Tämä näkyi uusien esikaupunkien Järvensivun, Lapin, Viinikan ja Petsamon syntymisenä Tammelan ruutukaavan itäpuolisille alueille. Tammelan itärajana oli tällöin Salhojankatu. Tammelan koilliskulmalle laadittu asemakaava hyväksyttiin vuonna 1921. Ensimmäisiä rakentajia olivat kaupunki, Lapinniemen pellavatehdas ja Tampella. Samaan aikaan Suomi sai Tarton rauhanneuvotteluissa Petsamon alueen, joka tuli myös Tampere-laisen esikaupungin nimeksi. Kaupunginosan asukkaista suuri osa oli tehtaiden työväkeä. Vuokratalojen lisäksi kaavoitettiin myös omakotitontteja. Taustalla oli puutarhakaupungin idea ja ajatus omakotiasumisen moraalista ja siveellistä elämää edistävästä vaikutuksesta. Suuren kysynnän vuoksi asemakaava-alueetta laajennettiin 1923 ja 1927, jolloin Petsamo ulottui nykyiseen Kaupinojankatuun (nyk. Kaupinkatu) saakka. Perä-Petsamona tunnettu alue kaavoitettiin vuonna 1936. Pohjoisessa rajan määräsi Kaupin metsän kalliot, jolloin Petsamona tunnettu alue sai viuhkamaisen asemakaavan. Kaupunginosan rajoina olivat Kosken maantie ja pohjoisessa Kaupinojan luonnonpuisto. Idässä rajaksi tuli Litukan vuonna 1922 perustettu ja 1940-luvulla laajennettu siirtolapuutarha. Siirtolapuutarhan lisäksi eteläpuolella olivat Kasvatuslautakunnan kasvitarhat, jotka perustettiin 1900-luvun alkupuolella. Nykyisin paikalla on Litukan 1950-luvulla rakennetut rivitalot ja puisto. Sotien jälkeen rakennettiin mm. Kolhontien ja Lusankadun varteen.

Petsamon rakentaminen alkoi kaupunginpuoleisista alueista, joita olivat Salhojankadun itäpuoliset alueet mm. Saukonmäki, jonka ympäristöön nousi kaupungin, Lapinniemen puuvillatehtaan ja Tampellan rakentamia taloja. Kaupungin rakennuttamista taloista hyvä esimerkki ovat Kalevan puistotien varrella olevat yhdeksän 1-kerroksista asuinrakennusta, ns. Ludekylä. Pellava-Petsamo käsitti etupäässä Pellavatehtaan rakentamia 2-kerroksisia vuokra-asuntoja. Tampella oli myös asialla kun aluetta uudistettiin 1960-luvulla purkamalla vanhat puurakennukset ja rakentamalla tilalle nykyiset Saukonmäen 3- ja 7-kerroksiset kerrostalot. Suuri osa asukkaista oli Tampellan työväkeä. Samoihin aikoihin katosivat myös ns. Lapintalot, jotka olivat Lapinniemen tehtaan työläisten asuntoja. Nykyisin paikalla on Nesteen huoltamo, hotelli Kauppi ja ohitustie.

Lisätiedot

Valokuvat

Digitaalikuivat CD ROM/PMM/ 2004

Piirustukset

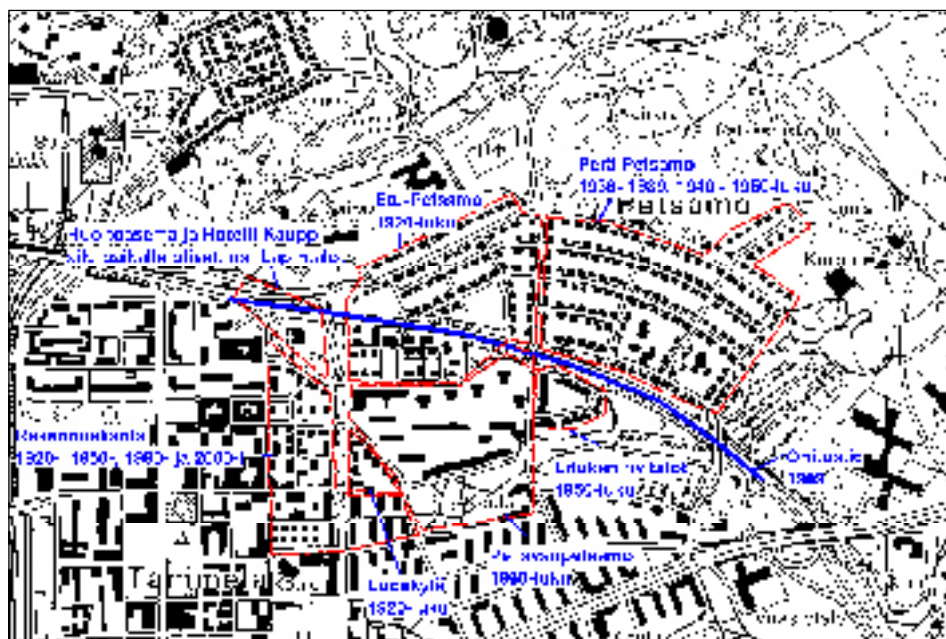
Kartat

Asiakirjat

Kirjalliset lähteet

Tampereen kantakaupungin rakennuskulttuuri 1998, Tampere 1998.
Wacklin Matti, Petsamo, Kapeaa leipää, laveaa elämää, Tampere 1998.
Tampereen kantakaupungin rakennuskulttuuri 1998, Tampere 1998.
Tampereen asemakaavat v. 1921, 1937

ALUEINVENTOINTI/ PETSAMO



Etu-Petsamo, Lepokatu



Etu-Petsamo, Kaupinkatu



Kaupinkatu, Etu- ja Perä-Petsamon raja



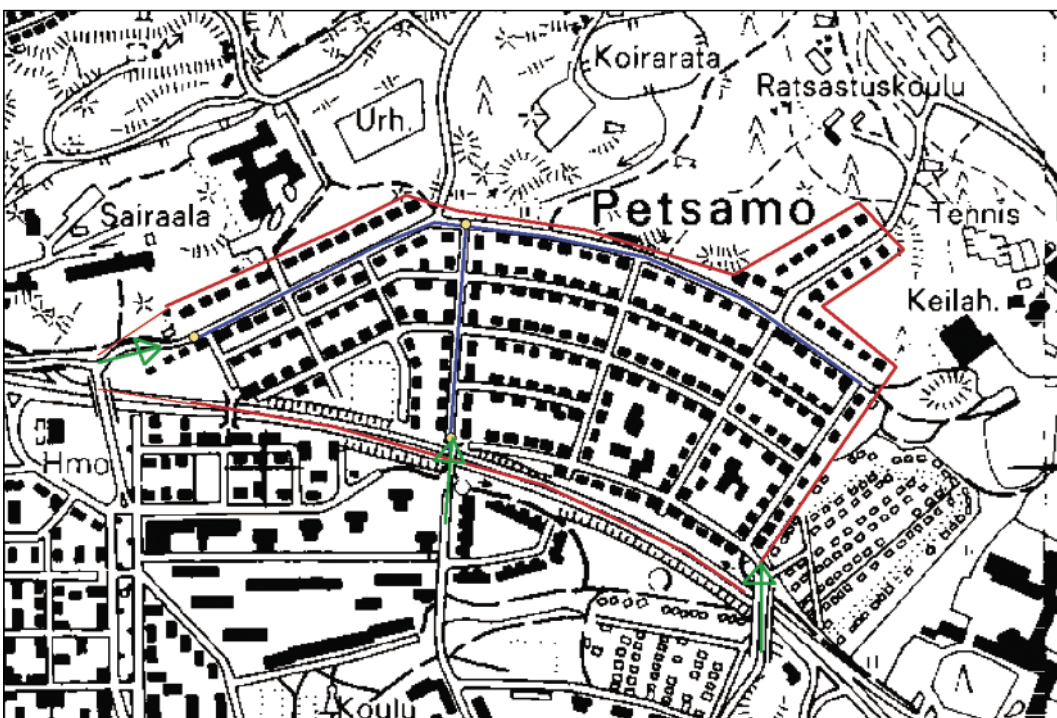
Perä-Petsamo, Mutkakatu



Perä-Petsamo, Tuotannon talo



Perä-Petsamo, Lusankatu



Pohjoisin punainen viiva = Petsamon asutuksen ja Kaupin metsän raja. Kaavat 1920- ja 1930-luvulta. Rakennuskanta pääosin 1920-, 1930- 1940- ja 1950-luvulta.

Itäinen punainen viiva = Petsamon asutuksen ja Litukan siirtolapuutarhan raja 1930/40-luvulta

Eteläisin punainen viiva = Ohitustie 1989.

Vihreä nuoli = Sisäänkäynnit kaupunginosaan, keskimmäinen on kevyen liikenteen väylä

Sininen viiva = Edustava, keskeinen katunäkymä ja puistokuja

LÄHTEET

Isonjaon kartat, Messukylä, Takahuhti, mikrofilmi, Pirkanmaan-Satakunnan maanmittaustoimisto, Tampere. Messukylän isojaon kartoitus suoritettiin 1764-65 ja 1784-85, ulkopalstat 1837-38.

Kalmbergin kartta 1855, Maanmittauslaitoksen arkisto, Helsinki.

Tampereen asemakaavakartta, F.L. Calonius 1887, Da 9, TKA

Tampereen kaupungin maiden kartta 1899, Albin Kutvonen, Kaupunkimittauksen arkisto

Tampereen kaupungin asema- ja aluekartta 1908, Da 24, TKA

Tampereen kaupungin asema- ja aluekartta 1910, Kaupunkimittauksen arkisto

Tampereen kaupungin asema- ja aluekartta 1916-17, Kaupunkimittauksen arkisto

Messukylän Takahuhdin Isonjaon järjestely, tiluskartta v. 1925, Kaupunkimittauksen arkisto

Tampereen kaupungin asemakartta 1937

Messukylän kartta 1937, TKA

Suur-Tampereen yleisasemakaavan kartta 1947, Da 19, TKA

Kirjallisuus

Arajärvi Kirsti, Messukylän, Teiskon ja Aitolahden historia I, Tampere 1954

Louhivaara Maija, Tampereen kadunnimet, Tampere 1999.

Me koskentielläiset, toim. Kirsikka Arkimies ja Hannu Hyttinen, 2001.

Sinisalo Uuno, Tampereen kirja, Kuvaus Tampereen vaiheista ja nykyisestä kaupungista, Tampere 1947.

Tampere, tutkimuksia ja kuvauksia XI, Tampereen Historiallisen Seuran julkaisuja XVI, Tampere 2001

Tampereen kantakaupungin rakennuskulttuuri 1998, Tampere 1998

Tuominen Tellervo, Takahuhti, Tampereen sydän, 1994

Waklin Matti, Käpylä, metsänvartijan valtakunta, Tampere

Waklin Matti, Petsamo, Kapeaa leipää, laveaa elämää, Tampere 1998

Kauppi-Niihama

Painamattomat lähteet

Tampereen kulttuurimaiseman kehitys, Milla Törmän tekemä raportti, Tampereen kaupungin kaavoitusyksikkö, kesä 2003.

PIRKANMAAN MAAKUNTAMUSEON RAPORTTEJA 2004

