



SAHALAHDEN ROYK-ALUEEN RAKENNETUN
YMPÄRISTÖN SELVITYS 2011

OUTI PALTTALA

Kansi

Ote Tursolan kylän ilmakuvasta (2011 Maanmittauslaitos, kopiointilupa 646/KP/11), jota on muokattu Pakkalan järven värin osalta sekä lisäämällä raportissa käytettyä symboliikkaa inventoitujen kohteiden osalta. Cyan-värillä on merkitty ROYK-vaikutusalueen raja.

Sahalahden ROYK-alueen rakennetun ympäristön selvitys 2011

arkkitehti Outi Palttala, Arkinor Oy

SISÄLLYSLUETTELO

JOHDANTO	5
ARVOT	6
YHTEENVETOARVOTAULUKKO INVENTOINTIKOhteista	8
SAHALAHDEN HISTORIAA	11
SAHALAHDEN MUUTTUVA MAISEMA	13
ROYK-ALUEEN KYLÄT JA INVENTOIDUT KOhteET 2005	17
HAAPASAARI-NOKSIOINEN (2)	18
ILOLA (3)	30
ISOLAHTI (4)	33
ISONIEMI (5)	39
KELJO (6)	45
KÄRKÄS (8)	51
PAKKALA (11)	54
TAUSTIALA (16)	70
TURSOLA (17)	73
INVENTOINTIKOhteET 2011 TURSOLA LUUKINMÄKI	96
LÄHTEET	139

Yleistä

Kangasalan kuntaan nykyisin kuuluvalle entisen Sahalahden kunnan alueella oleville kaavoittamattomille ranta-alueille laaditaan oikeusvaikutteinen rantaosayleiskaava.

Sahalahden rantaosayleiskaava-alueen rakennetun ympäristön selvitystyön teki Outi Palttala (Arkinor Oy) Kangasalan kunnan toimeksiannosta. Sahalahden vanhan kunnan alueelta oli jo vuonna 2005 laadittu kattava rakennusinventointi (Pauliina Tiusanen, Kivikenkä), jonka inventointimateriaalia on tässä yhteydessä jäsennetty taiton osalta uudelleen sekä täydennetty kohdeinventointien karttamateriaalien päivityksillä. Lisäksi inventointia laajennettiin Luukinmäen mäkitupa-alueen osalta Maakuntamuuseon rakennustutkija Hannele Kuitusen pyynnöstä.

Rakennetun ympäristön selvitystyö tehtiin kesäkuun 2011 ja joulukuun 2011 välisenä aikana. Raportti on koottu maaliskuussa 2012.

Rakennus- ja kulttuuriympäristökohteiden valinta

Rantaosayleiskaava-alueen rakennetun ympäristön selvityksessä on tukeuduttu Sahalahden alueelle vuonna 2005 Pauliina Tiusasen laatimaan rakennusinventointiin ja selvitysraporttiin. Kohteiden nykytilanne on tarkastettu Maanmittauslaitoksen ajantasaisesta kartta- ja ilmakuva-aineistosta helmi-maaliskuussa 2012.

Luukinmäen mäkitupa-alueen kohteiden valinnan Outi Palttala teki maastokäyntien ja kiinteistörekisteritietojen (Maanmittauslaitoksen rekisteripalvelut) perusteella. Valinnassa painottuivat kohteiden sijainti rantavyöhykkeellä, rakennusten ikä, säilyneisyys ja kunto sekä sijainti kokonaisuuden ja tienäkymien muodostumisen osalta.

Rantaosayleiskaava-alueen rajaus

Ranta-alueen rajauksessa on noudatettu kunnalta dwg-tiedostona saatua karttaraajasta. Koska vanhan Sahalahden kunnan alueella on parhaillaan käynnissä myös osayleiskaavatyö, jossa on huomioitu vuoden 2005 rakennusinventoinnin selvitykset, ei alueen laajempi tarkastelu (ranta-alueeseen liittyvät laajemmat näkymäalueet) ollut tässä työssä tarpeellista.

Rantaosayleiskaavan vaikutusalueen kapeuden vuoksi suurin osa Sahalahden kylistä, jotka muodostavat arvoalueita, sijaitsevat kaistaleen ulkopuolella. Poikkeuksena tästä Luukinmäen mäkitupa-alue, joka on esitetty myös arvoalueena. Muut kyläalueet jäävät Sahalahden OYK-alueen puolelle.

Jotkin ROYK-alueen puolella rajauksen tuntumassa sijaitsevat rakennusinventointikohteet on esitetty myös Sahalahden OYK:n kaavaluonnoksessa. ROYK-alueen rajaus on tässä selvityksessä tulkittu turhan päällekkäisyyden välttämiseksi kiinteistön rajojen sijasta pihapiirin rajautumisen perusteella.

Inventointityö

Luukinmäen inventoinnin aluksi sevitettiin kirjallisuudesta ja julkaisuista historiatietoja sekä Maanmittauslaitoksen kiinteistömuodostusrekisteristä tilojen lohkomishistoriaa. Luukinmäen alueella joitakin kohteiden omistajia on tavattu ja haastateltu jo kenttäkäyntien aikana. Sen lisäksi kaikille Luukinmäen inventoitujen kohteiden omistajille lähetettiin kohdeinventointiaineisto kommentoitavaksi ja tutustuttavaksi luonnosvaiheessa. Tämän kyselyn perusteella saatiin omistajilta vastauksia sekä kirjallisesti, sähköpostitse että puhelinhaastattelujen muodossa. Lisäksi haastateltiin puhelimitse alueen historiasta Timo Haavistoa, Veikko Selanderia ja Irene Karankaa.

Inventointikaavakkeissa kysyttiin rakennusten nimiä, rakennusajankohtia ja käyttötarkoituksia, rakennuksen runko-, julkisivu-, kate- ja sokkelimateriaaleja sekä kiinteistön historiaa. Lisäksi asuinrakennuksista kysyttiin huonelukumäärää eri kerroksissa ja vanhojen tulisijojen määrää. Joissakin kohteissa omistajaan ei saatu yhteyttä. Näissä tapauksissa inventoinnit tehnyt Outi Palttala on arvioinut rakennukset paikan päällä ja varsinkin rakennusten sisäosien osalta tiedot ovat jääneet suppeammiksi. Pihapiirit on käyty kuvaamassa syyskuussa 2011. Kohteista on laadittu kiinteistökohtainen ku-

vitettu inventointikortti, jossa tärkeimmät rakennukset on esitetty laajemmin ja vähempiarvoiset suppeammin. Rakennukset on inventoitu vain ulkopuolelta.

Tarkempaa rakennuskohtaista myös sisätilat sisältävää inventointia suositellaan erityisesti arvoluokan I ja II kohteisiin ennen luvanvaraisia tai rakennuksen alkuperäisyyttä muuttavien toimenpiteiden tekemistä.

Maastoinventointityöt Outi Palttala teki vuoden 2011 heinäkuun ja lokakuun välisenä aikana.

Aiemmin laadituista inventoinneista sovittiin Kangasalan kunnan edustajien (arkkitehdit Markku Lahtinen ja Jenni Joensuu-Partanen) kanssa, että niiden olemassa oleva excel-pohjainen materiaali liitetään sellaisenaan aiemmassa selvityksessä esitetyn alueryhmittymisen mukaiselle paikalle raporttiin, jolloin kaikki ROYK-alueen inventointikortit löytyvät samasta raportista, vaikkakin niiden laadinta-ajankohta, laadintatapa ja ulkoasu poikkeavatkin toisistaan. Pauliina Tiusasen laatimia excel-taulukkomuotoisia inventointikortteja on taiton osalta kuitenkin jonkin verran stilisoitu ja kaikkiin vuoden 2005 inventointikortteihin on vaihdettu päivitetty karttamateriaali (Maanmittauslaitos 2011) pihapiireistä sekä osassa Tursolan kohteista on lisätty TTY:n Arkkitehtuurin historian kurssin tuottamia piirustusdokumenteja.

Inventointiraportin kokoaminen viivästyi aiotusta aikataulusta Outi Palttalan sairastomien vuoksi.

Vuoden 2005 inventointien arvoluokitukset kohdeinventointiaineiston taulukoissa on laatinut Pauliina Tiusanen. Arvojen tarkemman luokituksen ja tarkistuksen arvojen yhteenvetotaulukossa teki Outi Palttala kaikista kohteista.

ARVOT

Lähtökohtaisesti kaikki ennen toista maailmansotaa rakennetut rakennukset ovat jo ikänsä puolesta arvokkaita vanhan rakennuskannan harvinaisuuden takia (alle 15 % Suomen koko rakennuskannasta). Ikä ei kuitenkaan ole tämän työn varsinainen arvotuskriteeri, vaikka kaikkien raportissa esitettyjen arvoalueiden pihapiireissä on rakennuksia, jotka on rakennettu ennen 1940-lukua.

Sahalahden ranta-alueiden inventoitu rakennuskanta on historiallisesti pääsääntöisesti agraarivaiheen ajalta. Inventoitujen rakennetun ympäristön arvoalueiden yhteenvetotaulukossa historiallinen arvo on asutus- ja agraarihistoria, jollei sitä ole jollakin muulla historian kuvauksella osoitettu.

Arvokkaiden rakennusten tai rakennetun ympäristön miljöiden tai maisemakokonaisuuksien säilymisen kannalta suurimman ongelman muodostaa kohteet ja rakennukset, joille omistajalla ei ole mitään käyttöä, jolloin rakennuskannan kunnossapitoon on usein vaikea löytää resursseja.

Arvojen määrittely

1. Arkkitehtoniset, rakennushistorialliset, rakennusperinteiset arvot

Rakennustaiteellisesti arvokas; puhdaspiirteisyys, arkkitehtonisen tyylin edustaminen. Arvotaulukossa tunnus A.

Rakennusteknisesti arvokas: käytetty rakennusteknisesti mielenkiintoisia, aikanaan uusia tai uniikkeja ratkaisuja. Arvotaulukossa tunnus T.

Rakennusperinteisesti arvokas: oman aikakautensa ja alueensa rakennusperinteen tyyppillinen edustaja. Arvotaulukossa tunnus P. Suurin osa maatalouden vanhasta rakennuskannasta arvoalueissa on rakennusperinteisesti arvokkaita.

2. Ympäristöarvot

Maisemallisesti tai kaupunkikuvallisesti merkittävä; rakennus on tärkeä osa

ympäristökokonaisuutta, näkyy ympäristöönsä hyvin. Arvotaulukossa tunnus Mk (paikallisesti merkittävä) tai MkM (maakunnallisesti merkittävä)

Pihapiiri muodostaa oman maisemallisen kokonaisuutensa ja luo itsenäisesti ympäristöllisiä arvoja. Arvotaulukossa tunnus M.

3. Historialliset arvot

Asutushistorialliset. Arvotaulukossa asutushistoriaa ei ole merkitty lainkaan. Kaikki kohteet joissa ei ole erillistä H-merkintää edustavat asutushistoriaa.

Mikäli kohteessa on joitain muita historiallisia arvoja ne on merkitty yhteistunnuksella H. Kohteen inventointikortissa esitetään historian tyyppi tarkemmin.

Teollisuushistorialliset, kauppa- ja liikennehistoria. Arvotaulukossa tunnus H.

Sivistyshistoriallisesti arvokas. Arvotaulukossa tunnus H.

Aatehistoriallisesti arvokas. Arvotaulukossa tunnus H.

Työväenyhdistyksen rakennukset ja toiminta. Arvotaulukossa tunnus H.

Henkilöhistoriallisesti arvokas. Arvotaulukossa tunnus H.

Sosiaalihistoriallisesti arvokas. Arvotaulukossa tunnus H.

Arvojen ominaisuuksien tarkastelu

Kohteita valikoitaessa ja arvettaessa on käytetty mm. seuraavia kriteerejä:

- edustavuus
- tyypillisuus-harvinaisuus
- yhtenäisyys
- kerroksisuus
- säilyneisyys
 - hyvin säilyneet: Rakennus on alkuperäinen tai sen jotakin merkittävää rakennusvaihetta edustava asu on säilynyt, muutokset ovat pieniä ja rakennuksen alkuperäinen ikä on hahmotettavissa helposti.
 - Kohtalaisen hyvin säilynyt: Rakennuksessa on saatettu tehdä kohtalaisen paljon muutoksia, mutta hahmo ja huonejako ovat säilyneet pääpiirteissään ja rakennuksen ikä on vielä helposti arvioitavissa.
 - Merkittävästi muutettu: Rakennuksessa on tehty suuria muutoksia julkisivuissa ja sisätiloissa, alkuperäinen hahmo on kuitenkin tunnistettavissa.
 - Täysin muutettu: Alkuperäistä rakennusaikaa tai rakennuksen hahmoa ei ole enää tunnistettavissa.

Arvoluokat

I arvoluokan kohteissa vanha rakennuskanta tulee säilyttää ja rakennusten kunnosta huolehtia rakennusperinnön hoidon menetelmillä. Inventointimateriaalin kohdekuvuksissa esitetyt rakennukset tulisi suojella kaavamerkinnällä. Pihapiirien tai lähimaisema-alueille tulisi välttää uudisrakentamista. Elinkeinoon tarvittava ja siihen liittyvä uudisrakentaminen voidaan sallia, mikäli se toteutetaan vanhan rakennuskannan ja maisemarakenteen ehdoilla.

II arvoluokan kohteissa vanha rakennuskanta säilytetään. Uudisrakentaminen tulee sovittaa vanhan rakennuskannan mittakaavaan ja sopeuttaa mm. materiaaleiltaan ja massoituksestaan miljöokuvaan.

III arvoluokan kohteiden vanha rakennuskanta tulisi pyrkiä säilyttämään ja miljöökuvaa tukea noudattamalla kohteiden vanhojen rakennusten mittakaavaa ja materiaaleja.

ROYK-ALUEEN INVENTOIDUT KOHTEET JA ARVO-LUOKAT YHTEENVETOTAULUKKO

Inventointityön arvoluokituksen keskeisimmät perusteet on esitetty taulukossa myös sanallisesti. Aluejako ja aiemmin inventoitujen kohteiden indeksointi Sahalahden rakennusinventoinnin (Tiusanen 2005) mukaan (kaikki Sahalahden vuoden 2005 rakennusinventoinnin kohteet eivät sijaitse ROYK-alueella, joten kylä- ja kohdenumerosarjat eivät ole ”ehjiä”). Luukinmäen mäkitupa-alueen kohteiden alanumeroinnissa on käytetty tilojen rekisterinumeroita.

Kaikkien yhteenvetotaulukon kohteiden arvot on määrittänyt arkkitehti Outi Palttala (2005 kohteissa Pauliina Tiusanen kohdeinventointien materiaalin pohjalta).

2 HAAPASAARI - NOKSIOINEN (LÄNGELMÄVEDEN RANTA-ALUE)

	arvaluokitus ja nimi	hist.tilatyyppe	kylä	inv.vuosi	arvot
2.3	II Isotalo Pihapiirin rakennukset sijaitsevat maisemallisesti näkyvällä paikalla tienvarsimaisemassa.	kantatalo	Haapasaari	2005	P, M, Mk
2.5	III Noksisiois-Kartano Viljelymaisemassa erittäin näkyvällä paikalla aivan tien vieressä sijaitseva pihapiiri.	kantatalo	Haapasaari	2005	P, M, Mk
2.8	II Vierikka Päärakennus siirretty vanha koulurakennus, maisemallisesti näkyvä paikka	torppa	Haapasaari	2005	P, M, Mk
2.9	II Yli-Huuna Maisemallisesti näkyvällä paikalla tien vieressä 1920-luvulla rakennetut maatilan rakennukset	kantatalo	Haapasaari	2005	P, M, Mk

3 ILOLA (KIRKONSEUTU, KIRKKOJÄRVEN POHJOISOSAN RANTA-ALUE)

3.1	I Ali-Rantala Hyvin säilynyt rakennuskanta maakunnallisesti merkittävässä kirkonseudun kulttuurimaisemassa	kantatalo	Ilola	2005	P, M, MkM
-----	---	-----------	-------	------	-----------

4 ISOLAHTI (KIRKKOJÄRVEN LOUNAISOSAN RANTA-ALUE)

4.1	III Alatalo Kantatilaksi vaatimaton rakennuskanta, näkymät metsittyneet	kantatalo	Isolahti	2005	P
4.2	II Ylitalo 1900-luvun alun hyvin säilynyt pihapiiri näkyy tienvarsimaisemassa.	kantatalo	Isolahti	2005	P, M, Mk

5 ISONIEMI (LÄNGELMÄVEDEN RANTA-ALUE)

5.1	II Alitalo (Tiililä) Vanhalla kylätontilla sijaitseva kantatilan melko hyvin 1900-luvun alun asussa säilynyt pihapiiri	kantatalo	Isoniemi	2005	P, M, Mk
5.2	III Ylitalo Vanhalla kylätontilla sijaitseva kantatilan rakennusryhmä, jossa mm. hirsinavetta	kantatalo	Isoniemi	2005	P, M, Mk

6 KELJO (KELJONJÄRVEN POHJOINEN RANTA-ALUE)

6.1	II Nikkilä Järvenranta- ja tienvarsimaisemassa näkyvä melko hyvin säilynyt kantatilan rakennusryhmä	kantatalo	Keljo	2005	P, M, Mk
6.2	I Seppälä Vanhalla kylätontilla sijaitseva kantatilan edustava hyvin säilynyt 1800-1900-vaihteen pihapiiri	kantatalo	Keljo	2005	P, M, Mk

8 KÄRKÄS (KELJONJÄRVEN ETELÄN PUOLEINEN RANTA-ALUE)

8.1	II Sipilä Rantaan viettävässä peltomaisemassa edustava talonpoikaisjugend-piirteinen päärakennus	kantatalo	Kärkäs	2005	P, A, M, Mk
-----	---	-----------	--------	------	-------------

11 PAKKALA (PAKKALAN JÄRVEN POHJOISOSAN RANTA-ALUE)

11.4	I Hampaala Maisemallisesti merkittävä edustava pihapiiri vanhalla kylätontilla.	kantatalo	Pakkala	2005	P, T, M, MkM
11.5	I Harjula 1900-luvun alun hyvin säilynyt huvilatyylinen postitalo Pakkalan kyläraittimaisemassa	lohkotila (posti)	Pakkala	2005	H, P, M, MkM
11.7	II Kunni Edustava kantatilan pihapiiri (komea tiilinavetta), Moltisian tien varrella Pakkalan kylämaisemassa	kantatalo	Pakkala	2005	P, M, MkM, T

	arvoluokitus ja nimi	hist.tilatyyppi	kylä	inv.vuosi	arvot
11.8	III Toivola (meijeri)	meijeri	Pakkala	2006	H, MkM
	Entinen osuusmeijeri sijaitsee keskeisellä paikalla Pakkalassa.				
11.10	I Pankkikulma (Kylä-Hampaala) kantatalo		Pakkala	2005	P, H, M, MkM
	Pakkalan ristillä sijaitseva 1910-luvun pihapiiri, jossa toiminut myös pankki.				
11.12	II Seppälä	kantatalo	Pakkala	2005	P, M, MkM
	Hyvin säilyneitä tyyppisiä maatilan rakennuksia Pakkalan järven kulttuurimaisemassa				
16 TAUSTIALA (KIRKKOJÄRVEN KAAKKOISOSAN RANTA-ALUE)					
16.6	III Ranta-Aakkula	kantatalo	Taustiala	2005	P, M, Mk
	Kohtuullisen hyvin säilynyt kantatilan pihapiiri viljelyaukea-järvimaisemassa				
17 TURSOLA (PAKKALAN JÄRVEN LOUNAISOSAN RANTA-ALUE)					
17.1	II Hietaharju	lohkotila	Tursola	2005	P, M, Mk
	Alueelle tyyppilliset hyvin säilyneet 1920-luvun lopun pientilan pihapiiri Tursolantien varrella				
17.3	II Markkula	kantatalo	Tursola	2005	P, M, MkM
	Merkittävä kyläraitin osa, melko hyvin säilynyt kantatilan rakennusryhmä kylätontilla				
17.4	I Mäki-Hettula	kantatalo	Tursola	2005	P, M, MkM
	1900-luvun alun asussa hyvin säilynyt ja runsas kantatilan rakennusryhmä Tursolantien varrella				
17.5	II Oinas	kantatalo	Tursola	2005	P, M, MkM
	Vähäisillä muutoksilla säilynyt edustava 1800-luvun lopun kantatilan pihapiiri Tursolantien varrella				
17.6	II Pietilä	kantatalo	Tursola	2005	P, M, MkM
	Edustava ja hyvin säilynyt kantatilan pihapiiri merkittävä osa Tursolantien raittia				
17.7	II Ranta-Hettula	kantatalo	Tursola	2005	P, M, MkM
	1800-luvun lopun ja 1920-30-lukujen kantatilan rakennuskantaa rantamaisemassa				
17.8	II Rajalan kämpppä	torppa	Tursola	2005	H, P, M
	Laipanmaan alueella vanhan torpan paikalle 1946 rakennettu metsäkämpä				
17.10	II Luukinmäki	mäkitupa-alue	Tursola	2011	H, P, M, MkM
	Merkittävä maisemallinen ja historiallinen mäkitupakokonaisuus				
	Luukinmäen inventoidut kohteet:				
-/-1-20	II Kalliosyrjä	mäkitupa	Tursola	2011	P, Mk
	Maisemallisesti merkittävä 1900-luvun alun asuinrakennus Tursolantien raitilla.				
-/-1-21	II Rauhala	mäkitupa	Tursola	2011	P, Mk
	Tilan rakennukset ovat lähellä Tursolantietä ja keskeinen osa Luukinmäen raittimiljöötä.				
-/-1-22	III Myllymäki	mäkitupa	Tursola	2011	P, Mk
	Tilan kohtuullisesti säilynyt 1930-luvun rakennuskanta on osa Luukinmäen miljöökokonaisuutta.				
-/-1-26	III Koivula	mäkitupa	Tursola	2011	P, Mk
	Tilan pihapiiri rajaa Luukinmäen Tursolantien raittia.				
-/-2-6	II Salmela	mäkitupa	Tursola	2011	P, Mk
	Tilan hyvin säilynyt ehjä pihapiiri rajaa Luukinmäen Tursolan tien raittia.				
-/-2-7	III Rentalta	mäkitupa	Tursola	2011	P, Mk
	Pihapiirin rakennukset ovat osa Luukinmäen tiivistä pienimittakaavaista rakennusrykelmää.				
-/-2-8	III Tuomela	mäkitupa	Tursola	2011	P, Mk
	Usean tontin kokonaisuudessa on runsas melko hyvin säilynyt rakennuskanta.				
-/-3-11	III Seppälä	mäkitupa	Tursola	2011	P, Mk
	Tilan rakennukset ovat Luukinmäen Tursolantien sekä Alangolle vievän tiiviin raitin varrella.				
-/-3-12	III Alanko	mäkitupa	Tursola	2011	P, Mk

		Tilan vanha asuinrakennus on 1900-luvun asussa säilynyt vuoraamaton hirsirakennus			
17.10		Luukinmäen inventoidut kohteet jatkuu:			
		arvoluokitus ja nimi	hist.tilatyyppi	kylä	inv.vuosi arvot
-"-4-15	III	Sairiola	mäkitupa	Tursola	2011 P, Mk
		Pihapiiri on näkyvällä paikalla ja osa Luukinmäen Tursolantien raittia			
-"-4-16	II	Joki	mäkitupa	Tursola	2011 P, Mk
		Hyvin säilynyt mäkitupapihapiiri 1920-luvulta Luukinmäen keskiosassa.			
-"-4-22	III	Huhtanen	mäkitupa	Tursola	2011 P, Mk
		Tilan pihapiiri on osa Luukinmäen keskiosan tiivistä ja pienimittakaavaista rakennusryhmää.			
-"-4-32	II	Vesala	mäkitupa	Tursola	2011 P, Mk
		Tilan hyvin säilynyt 1800-luvun lopun asuinrakennus on alueelle tyypillinen ja Tursolantien raitilla.			
-"-4-67	II	Mäkelä	mäkitupa	Tursola	2011 P, Mk
		Tilan asuinrakennus on aivan Tursolan tien varressa Luukinmäen raitin pohjoisosan reunassa.			
-"-5-11	II	Kivelä	mäkitupa	Tursola	2011 P, Mk
		Tilan rakennukset ovat osa tiivistä ja pienimittakaavaista Luukinmäen raittimiljöötä.			
-"-5-12	II	Haavisto	mäkitupa	Tursola	2011 P, Mk
		Tilan asuinrakennus on näkyvä osa tiivistä ja pienimittakaavaista Luukinmäen raittimiljöötä.			
-"-5-26	II	Tamminen	mäkitupa	Tursola	2011 P, Mk
		Tilan säilynyt pihapiiri muodostaa Luukinmäen raitin itäreunan.			

Arvoluokkien yhteenvetotaulukon arvolyhenteiden selitykset

Kaikki inventoidut kohteet ovat asutushistoriallisesti merkittäviä, eikä sitä ole taulukossa erikseen symbolilla esitetty.
P= rakennusperinteinen
A= arkkitehtoninen

H=historiallinen (muulla kuin asutushistoriallisella tavalla)
T= rakennustekninen
M=rakennusryhmän itsenäinen arvo
Mk= maisemakokonaisuus (paikallisesti merkittävä)
MkM=Maakunnallisesti merkittävä (Pirkanmaan kulttuurihistorialliset kohteet Julkaisu B 174, Pirkanmaan maakuntakaava)

MAAKUNNALLISESTI ARVOKKAAT

KULTTUURIYMPÄRISTÖT JA -KOhteet

Pirkanmaan 1. maakuntakaavan liiteosan kartassa esitetyistä maakunnallisesti kulttuurihistoriallisesti arvokkaista kohteista on Sahalahden ROYK-alueella vain Pakkalan kulttuurimaisema (nro 33).

Pirkanmaan kulttuurihistorialliset kohteet luettelossa on seuraavat kohteet ROYK-alueella:

Kirkonseudun kulttuurimaisema (4)

"Sahalahden kikon länsipuolella on avara viljelysmaisema, joka ulottuu Pappilaan saakka. Kirkon eteläpuolella, Ilolantien varrella, on mielenkiintoista rakennuskantaa. R, MK" (Julkaisu B 147, 1990)

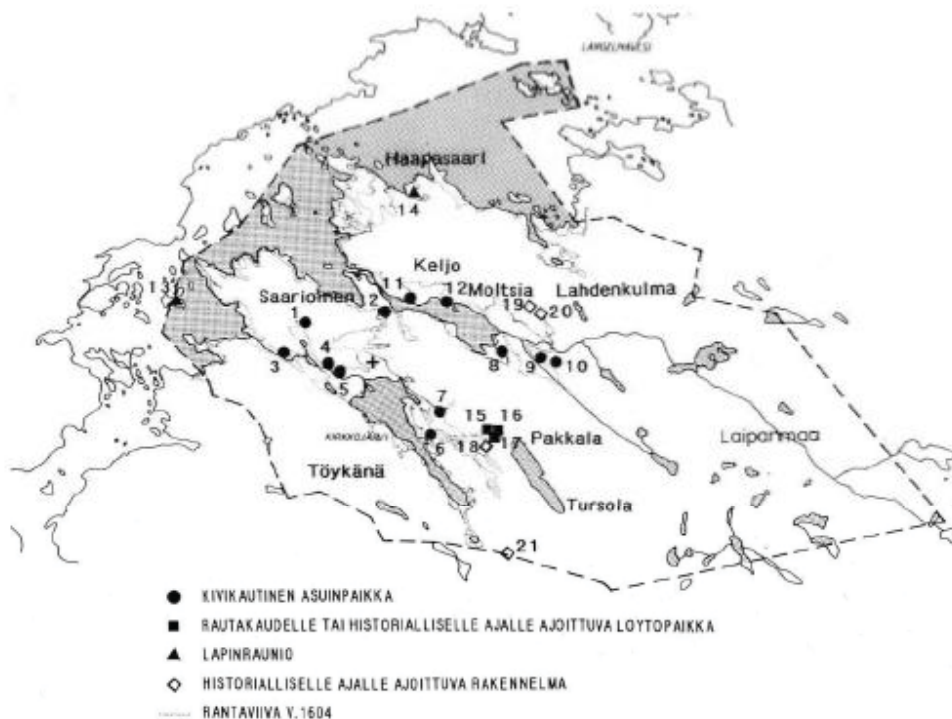
Pakkalan kulttuurimaisema (16)

"Pakkalajärven länsirannalla on mielenkiintoista asutusmaisemaa vanhan tien varrella Taustialan, Pakkalan ja Tursolan kylissä. Järven Itärannalla on laaja viljelysaukea, jnka keskeltä erottuvat Seppälän ja Kauppilan rakennusryhmät. ...-Pakkalan kylässä on Hampaalan tiilinen päärakennus vuodelta 1930. Tien varressa on vanha luhti. -Tursolan kylässä on perinteistä rakennuskantaa Pietilän, Mäki-Hettulan, Sarkalan ja Oinaan tiloilla. Maantien ja järven välillä on Luukinmäen vanha mökkiläisalue. R, MK" (Julkaisu B 147, 1990)

2. Historiaa

2.1. Sahalahden asutuksen alkuvaiheista

Jo kivikaudella (6000-1500 eKr) mannerjään väistyttyä, paikkakunnalla vierailivat ensimmäiset eränkävijät. Suurin osa Sahalahden asutuksesta on tullut Pälkäneen suunnasta. Kuitenkin Längelmäveden rannalla sijaitsevat kylät saivat ensimmäiset asukkaansa Kangasalta. Längelmäveden vesistö tarjosi hyvät kulkuyhteydet ja kalaiset vedet. Pyyntiväestön elämä oli liikkuvaa, joten se ei rakentanut pysyviä asumuksia, joista olisi jäänyt jälkiä maastoon. Esihistoriallisen ajan asuinpaikat ja irtolöydöt kertovat kuitenkin Sahalahden asutuksen olleen jo tuolloin paikoilla, joihin on myöhemmin syntynyt kyläkeskuksia.



Asutuksen painopisteet esihistoriallisella ajalla. Kartta on Pirkanmaan maakuntamuseon arkeologin, Ulla Lähdesmäen, tekemästä inventoinnista vuodelta 1997. Raitio s.26

Sitä, milloin ensimmäiset pysyvät asukkaat Sahalahdelle asettuivat, ei tiedetä tarkkaan. Sahalahtelaisista on useita mainintoja keskiajan lähteissä, mikä kertoo siitä, että asutus on ollut jo tuolloin vakiintunutta useissa nykyisistä kylistä. Ilolan ja Korpienien miehiä mainitaan lautamiehinä Pälkäneen käräjillä jo 1449, Kärkäs esiintyy oikeudessa 1453 ja Haapasaari 1474. Kiinteä asutus syntyi viimeistään keskiajan lopulla, mutta esimerkiksi Pakkalan seudulla näyttää olleen asutusta jo rautakaudella (Raitio s.23-24). Maiden rajoissa ja omistussuhteissa oli havaittavissa vielä 1500-luvun puolivälin paikkeilla jonkinlaista vakiintumattomuutta, mikä ilmeni erilaisina riitoina. Tämä kertoo osaltaan myös kiinteän asutuksen nuoresta iästä. (Raitio s.29)

Seurakunnan ja hallintopitäjien rajat eivät olleet aluksi yhtenevät. Nykyinen Sahalahti muodostuu alueesta, joka kuului Ruotsin vallan aikaan osittain Ylä-Satakuntaan, jonka hallintopitäjiä Kangasala oli, ja osittain Hämeeseen. Sahalahden Haapasaaren kylä oli 1500-luvulla ja ainakin jo vuodesta 1474 Kangasalan hallintopitäjän aluetta. Samoin Isoniemi kuului Kangasalaan. Muuten Sahalahti oli keskiajalla hallinnollisesti ja kirkollisesti Pälkänettä. Erillään muusta pitäjästä olivat myös Pajulan ja Vehkajärven kylät. Seppo Suvannon selvitysten perusteella Pajula oli vanha kantakylä, joka ilmestyi ensi kerran maakirjoihin 1557, ja Vehkajärvi siirtokylä jonka perustivat Kärkkään ja Pakkalan asukkaat erämailleen. (Raitio s.27). Sahalahden siirtyessä kunnallishallintoon 1869, kunnan ja seurakunnan rajat eivät vielä olleet yhtenevät. Nykyiset kunta- ja seurakuntarajat saavutettiin vasta useiden aluesiirtojen jälkeen.

Ensimmäisenä aluemuutoksista otettiin esille Isoniemen kylän siirtäminen Sahalahden seurakuntaan. Maantieteellinen sijainti puolsi siirtoa, ja se siirrettiin 3.5.1886 Kangasalan pitäjältä Sahalahteen. 1860-luvulla keskusteltiin myös Vehkajärven ja Pajulan siirtämisestä. Ne haluttiin siirtää Sahalahden seurakunnasta Kuhmalahden kappeliin, joka kuului Kangasalan seurakuntaan. Sahalahtelaiset lupasivat suostua ainoastaan jos he saisivat Kuhmalahdesta Haapasaaren ja Noksiosten kylät. Useiden seurakunnallisten vaiheiden jälkeen, vaihto tapahtui. Vehkajärven ja Pajulan kuuluminen jo vuodesta 1870 kunnallisesti Kuhmalahteen, edesauttoi myös seurakunnallisen aluejaon muotoutumista samaan suuntaan. Kunnallisia rajoja tarkistettiin 1917, jolloin Haapasaaren kylä liitettiin Sahalahden kuntaan. V.1924 alussa siirrettiin Sahalahdesta kirkollisesti, hallinnollisesti että kameraalisesti Haapasaaren kylän ns. Vedentaustan osa (Uusi-Haapasaari) sekä osa Raution kylästä Kuhmalahteen. Siirtoa pyysivät alueen maanomistajat. Vasta tämän jälkeen Sahalahden ja Kuhmalahden kuntien ja seurakuntien alueet vakiintuivat nykyiselleen. Sahalahden kiinteistörekisterikyliä on sen jälkeen ollut 18; Haapaniemi, Haapasaari, Ilola, Isolahi, Isoniemi, Keljo, Korpiniemi, Kärkäs, Moltsia, Paatiala, Pakkala, Pappila, Pyttylä, Rautia (Rautio), Saarioinen, Taustiala, Tursola ja Töykänä. (Raitio s.35-36)

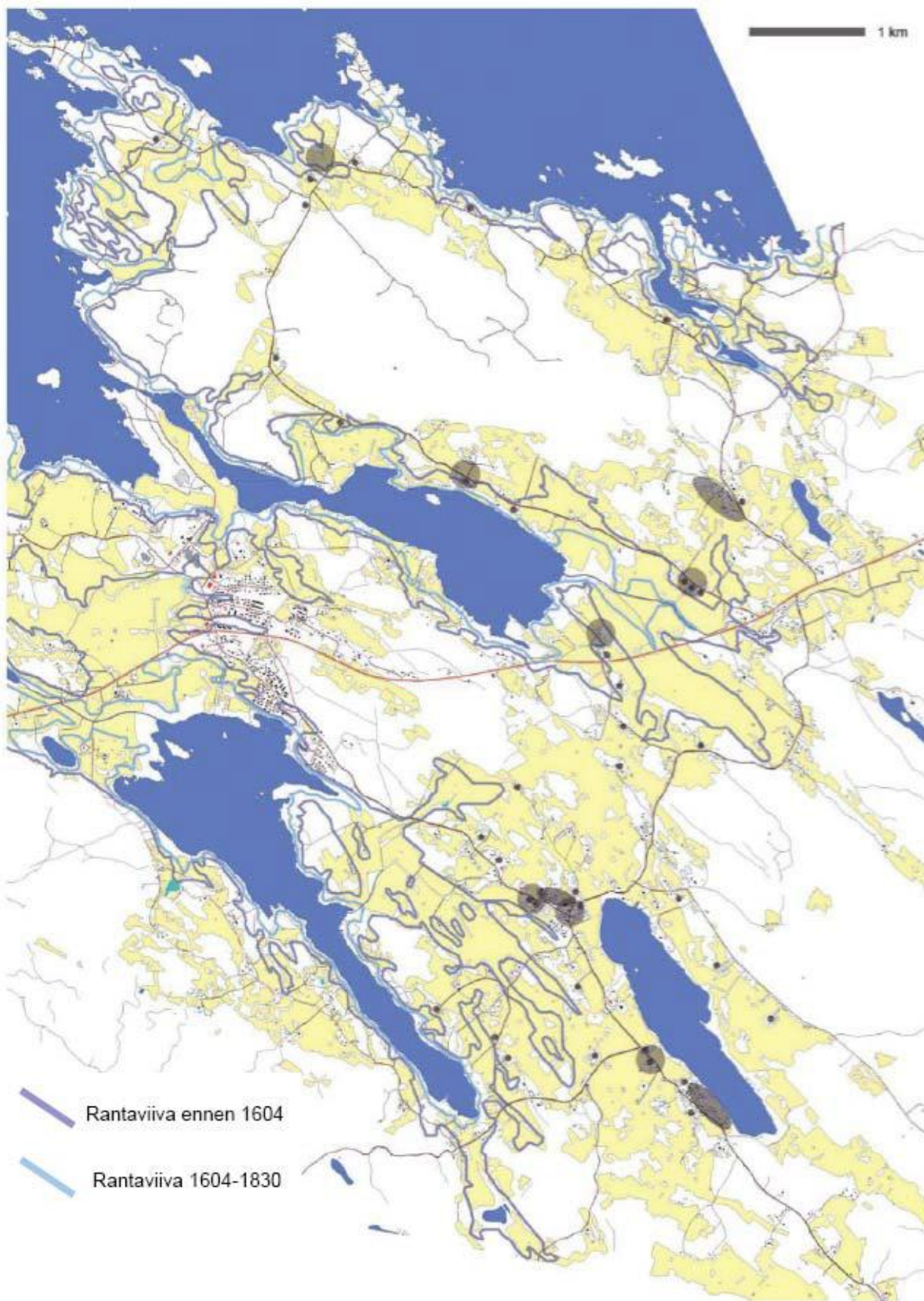
Lähes kaikki Sahalahden nykyiset kylät ovat olleet olemassa jo ensimmäisessä maakirjassa vuonna 1539. Taloja on tuolloin ollut seuraavasti; Pakkalassa 12, Tursolassa 11, Haapasaarella, Ilolassa ja Moltsiassa kaikissa 8, Haapaniemessä 6, Rautiassa ja Saarioissa molemmissa 5, Korpiniemessä ja Kärkkäässä 4, Keljossa, Taustialassa ja Töykänässä 3 sekä Paatialassa ja Pyttylässä molemmissa 2 taloa. Suurimmat kylät olivat siis Pakkala ja Tursola. Kylien koon perusteella voidaan päätellä, että nämä olisivat Sahalahden vanhimmat kylät. (Raitio s.27).

Vuonna 1557 Sahalahdella oli kaikkiaan 95 taloa. Pääasiallinen toimeentulo saatiin maanviljelyksestä. 1600 taloja on enää 78. Moni taloista oli veronmaksukyvytön ja tilalliset luopuivat vapaaehtoisesti maistaan. 1500- ja 1600-luvuilla Sahalahden tilojen määrä väheni voimakkaimmin Längelmäveden seudulla, kun muodostettiin runsaasti rustholleja. Suhteellisesti voimakkain lasku oli Haapaniemen ja Saarioisten kylissä, joihin muodostui säterikartanot, sekä Kärkkään ja Moltsian kylissä, joista edellinen kokonaisuudessaan ja jälkimmäinen osaksi, joutui aatelismiehen haltuun. Vuonna 1723 taloja oli 64. V.1850 säätyläisviljelijöitä oli kaksi, talonpoikaisia maanomistajia 78 ja lampuoteja 24, kun talojen vuokraaminen yleistyi. Torppia Sahalahdella on ollut vähän. Suurin osa torpista oli Haapaniemen ja Saarioisten kartanoiden alueilla. Käsityöläisiä ei mainita 1720-luvun henkilöluettelossa. Vuonna 1800 käsityöläisiä mainitaan yhteensä kahdeksan, mutta 1850 jo 24. (Längelmäveden seudun historia II. Sahalahden historia II. 1954. Gummerus Kirjapaino Oy. Jyväskylä 1989. S.14-20). 1860-luvulta lähtien alettiin vähitellen helpottaa tilojen jakamista. Se olikin vilkasta aikaa uusien tilojen syntymiselle. Vuodesta 1917 tilojen rajoittamaton jakaminen oli mahdollista. Tämän jälkeen kantatiloista on lohkottu suuri joukko pikkutiloja sekä asuintontteja ja kesämökkkitontteja. (Raitio s.116)

Sahalahti on ollut lähes koko olemassaolon ajan maatalouspitäjä. Toiseen maailmansotaan saakka sahalahtelaiset olivat pääasiassa maanviljelijöitä. Käsityöläiset sijoittuivat suurimpiin ja liikenteellisesti merkittävimpiin kyliin: Ilolaan, Moltsiaan, Pakkalaan, Tursolaan ja Taustialaan. Sahalahden käsityö kytkeytyi lähinnä paikallisen maatalousyhteiskunnan omiin tarpeisiin.

3. Muuttuva maisema

3.1 Länneväveden lasku / viljelvalueet



Merkittävimpiä maisemaan vaikuttavia tekijöitä on ollut, kun Längelmäveden laskusuunta muuttui ja sen yhteydessä vedenpinta laski v.1604. Myöhemmin, vuonna 1830, Längelmäveden ja Roineen välinen kannas puhkesi Kangasalan kaivannossa laskien jälleen järven pintaa. Vesi olikin ennen noita mullistuksia noin 4.5 metriä nykyistä korkeammalla. Längelmävesi ulottui tuolloin pitkälle nykyisen Sahalahden alueen keskelle. Aikanaan syvälle sisämaahan ulottuneet järven lahdet ovat antaneet koko kunnalle nimen Sahalahti. Vesien laskettua syntyi Sahalahdellekin suuressa määrin uutta viljelysmaata.

Längelmäveden laskuista syntynyt vesijättö saatiin jaettua talollisten kesken 1900-luvun alkuun mennessä. Osittain ne raivattiin pelloiksi, osan jäädessä luonnonheinää tuottaviksi niityiksi. Viljelyaukeat ovat nykyisinkin lähes samat, mutta niityt ovat muuttuneet pelloiksi.



Mm. Rautian kylän pohjoispuolella olleen Mertäjärven vesijättö on otettu viljelykäyttöön. Se on jaettu 1887-1890.

3.2 Iso- ja uusjako

Sahalahden asutus oli 1700-luvulla, kuten nykyisinkin, keskittynyt suppealle alueelle, ja pitäjän itäinen osa oli sen keskuseudulla sijaitsevien talojen takamaata. Kylissä oli paljon taloja ja ne olivat ahtaaseen rakennettuja. 1700-luvulla toimeenpantu isojako oli Sahalahdella vaikea. Jaon tavoitteiden saavuttaminen osoittautui mahdottomaksi ja Sahalahdella suoritettiin useita täydentäviä jakoja. Isojaontäydennys, isojaonjärjestely tai uusjako tehtiin kaikkiaan yhdeksässä kylässä: Haapasaaressa, Ilolassa, Paatialassa, Isoniemessä, Kärkkäessä, Rautiassa, Keljossa, Saarioisissa ja Töykänässä. Sekä iso- että uusjaot ovat vaikuttaneet maisemaan talojen siirtojen myötä erityisesti isoissa kylissä. Pienemmissä, mm. Isolahdessa ja Isoniemessä, taloja ei ole siirretty.

3.3. Myöhempien vaiheiden kehitys

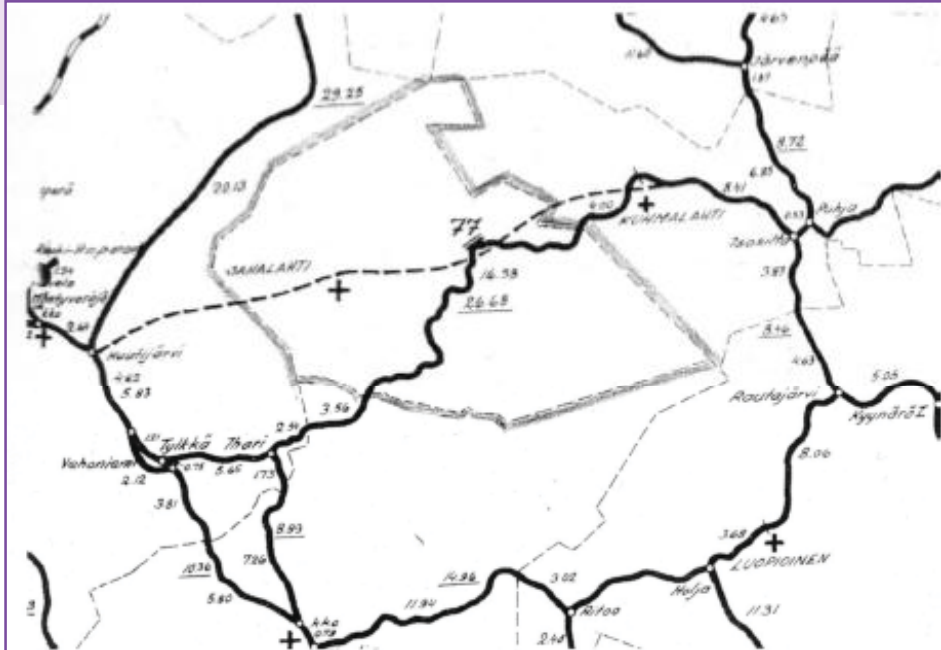
1800-luvun lopusta 1900-luvun loppuun, sadan vuoden aikana, on ollut tyypillistä voimakas tekninen kehitys. Sahalahtelaiset ovat olleet ensimmäisten joukossa Hämeessä hankkimassa pelloilleen koneita. Kehityksen myötä piti panostaa jalostukseen. Niinpä sahalahtelaiset perustivat 1900-luvun alussa Pakkalan kylälle yhden lähiseudun kauimmin toimineista osuusmeijereistä. Meijerin lisäksi siellä oli pankki, kauppoja ja postitoimisto. Kontulassa oli kunnantoinimisto ja poliisi. Pakkala toimi 1970-luvun alkuun Sahalahden liikekeskuksena.

OTE PAULIINA TIUSASEN SAHALAHDEN RAKENUSINVENTOINTIRAPORTISTA 2005:



Sahalahden entinen liikekeskus Pakkala. Oikeassa alareunassa Pakkalan Osuusmeijeri. Keskellä risteys, jonka vasemmassa laidassa Eino Ojan kauppa ja siitä oikealle postitoimisto. Raitio s.181

Uusi maantie = katkoviiva
Vanha kulkureitti = yhtenäinen viiva



Sahalahden päätie kulki Kangasalta Iharin kautta Pakkalaan, josta se jatkui Kuhmalahdelle. Vuonna 1958 valmistui uusi maantie Kangasalta Längelmäveden yli ja edelleen Sahalahden halki Kuhmalahdelle. Toinen merkittävästi kulkuyhteyksiä parantanut tielinjaus oli Keljosta Haapasaareen vuonna 1963 rakennettu yhdystie. Tätä ennen kulku Haapasaareen oli Lahdenkulman kautta.

Siirtolaisten tulo ei vaikuttanut merkittävästi kunnan asukaslukuun. Maisemaan jälleenrakennuskauden talot ovat tuoneet oman lisänsä, erityisesti nykyisen keskustan alueelle. Niiden ympäristö on kuitenkin rakentunut, eivätkä ne enää hallitse maisemassa, mutta ovat erotettavissa. Taloja on myös muissa kylissä, joskaan ei merkittävässä määrin.

Sahalahden kehitykselle on ollut tyypillistä 1950-luvulta lähtien voimakas teollistuminen. Tämän mahdollisti uuden tien valmistuminen. Toisen maailmansodan jälkeinen maatilatalouden tehostaminen synnytti Saarioisten kartanon alueelle elintarviketeollisuutta, joka kehittyi lopulta suurteollisuudeksi. Elintarviketeollisuuden syntymisellä

OTE PAULIINA TIUSASEN SAHALAHDEN RAKENUSINVENTOINTIRAPORTISTA 2005:

Sahalahden päätie kulki Kangasalta Iharin kautta Pakkalaan, josta se jatkui Kuhmalahdelle. Vuonna 1958 valmistui uusi maantie Kangasalta Längelmäveden yli ja edelleen Sahalahden halki Kuhmalahdelle. Toinen merkittävästi kulkuyhteyksiä parantanut tielinjaus oli Keljosta Haapasaareen vuonna 1963 rakennettu yhdystie. Tätä ennen kulku Haapasaareen oli Lahdenkulman kautta.

Siirtolaisten tulo ei vaikuttanut merkittävästi kunnan asukaslukuun. Maisemaan jälleerakennuskauden talot ovat tuoneet oman lisänsä, erityisesti nykyisen keskustan alueelle. Niiden ympäristö on kuitenkin rakentunut, eivätkä ne enää hallitse maisemassa, mutta ovat erotettavissa. Taloja on myös muissa kylissä, joskaan ei merkittävässä määrin.

Sahalahden kehitykselle on ollut tyypillistä 1950-luvulta lähtien voimakas teollistuminen. Tämän mahdollisti uuden tien valmistuminen. Toisen maailmansodan jälkeinen maatilatalouden tehostaminen synnytti Saarioisten kartanon alueelle elintarviketeollisuutta, joka kehittyi lopulta suurteollisuudeksi. Elintarviketeollisuuden syntymisellä on ollut merkittävä vaikutus paikkakunnan maatilatalouden erikoistumisen kannalta.

Saarioinen Oy:n kasvun myötä aiemmin sivussa sijainneesta kirkonkylästä muodostui kunnan keskus, johon on siirretty vanhoja palveluita ja rakennettu uusia. Sahalahden kunnanvaltuusto päätti 27.10.1967 kirkonseudun rakennuskaavoituksesta, ja keskustaan nousi ensimmäiset kerrostalot 1960-luvun lopulla. 1960-luvun lopulla kuntaan rakennettiin vuosittain useita kymmeniä loma-asuntoja. 1970-luvulla valmistuivat Sariolan koulun laajennus ja seurankuntatalo kirkonkylään. Kuntakeskus siirtyi kirkolle ja yksityinen rakentaminen vilkastui. Kunnanvirasto valmistui 1974. Viisi vuotta myöhemmin valmistui Sahalahden liikekeskus. Vilkas rakennustoiminta jatkui edelleen 1980- ja 1990-luvuilla. Paatialan alueelle päätettiin laatia rakennuskaava 1983. Yrittäjäatalo valmistui 1986. Sahalahden ja Kuhmalahden yhteinen yläaste valmistui 1994. Nykyinen kirkonkylä on muodostunut pääasiassa Paatialan kylän maille. Kirkonkylä rakentuu edelleen. Uusia omakotitaloja rakennetaan Ilolan ja Paatialan väliselle pellolle.

Paatialan ja Ilolan maita Juuselan pohjoispuolella vuonna 1959. Kuvassa näkyvät pellot on nykyisin rakennettu täyteen rivi- ja omakotitaloja.

Sahalahti säilyi itsenäisenä kuntana vuoteen 2005, jolloin se liitettiin Kangasalan kuntaan. Kuntaliitoksista keskustelu alkoi jo 1960-luvulla ja se oli merkittävä keskustelunaihe vielä 1970-luvulla. Asia nostettiin uudelleen esiin 1990-luvulla ja ratkaisu tapahtui 2000-luvun alussa.

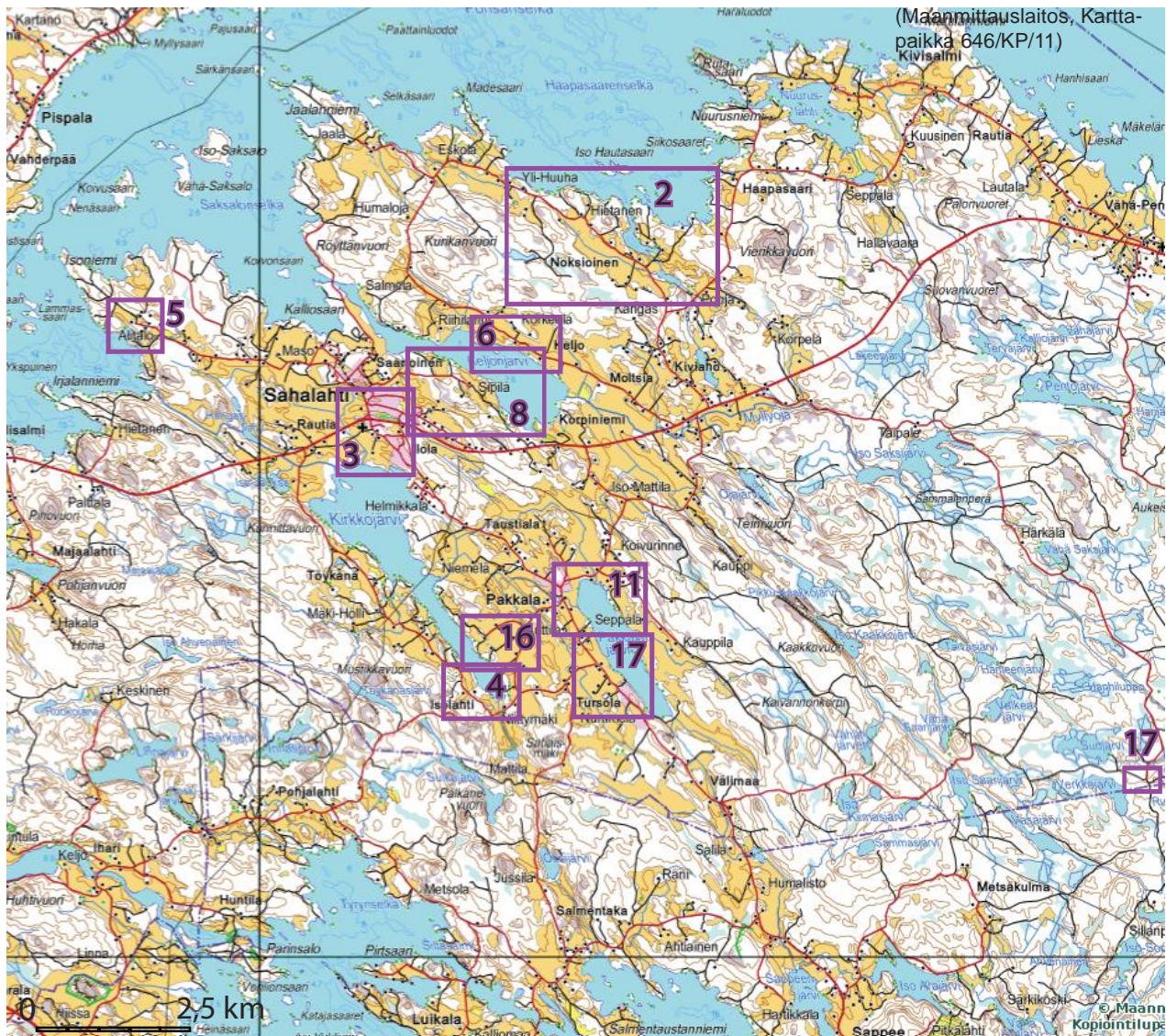


4. ROYK-alueen kylät ja inventoidut kohteet

Tässä raportissa noudatetaan Pauliina Tiusasen vuonna 2005 tekemän Sahalahden maisemahistorian tutkimus- ja inventointiraportin ja hankkeeseen liittyneiden kohdeinventointien kylänumerointia ja kohdeindeksointia.

Kaikilla Sahalahden kyläalueista ei ole inventoituja kohteita ROYK-alueella: 1. Haapaniemen, 7. Korpieniemen, 9. Moltsian, 10. Paatialan, 12. Pappilan, 13. Pytylän ja 14. Rautian kylissä tai 15. Saarioisissa ei ole inventoituja kohteita ranta-alueella.

Alla näkyvässä kartassa on esitetty raportissa kylien kohdalla esitetyt kohdeinventointien sijaintikartat.



OTE PAULIINA TIUSASEN SAHALAHDEN RAKENUSINVENTOINTIRAPORTISTA 2005:

4.2 Haapasaari, Noksoinen

Haapasaaren kylästä luetellaan vuoden 1540 maakirjassa Jaala, Hoivala, Tiiva, Eskola ja Huuna. Vuonna 1541 mainitaan Knuutila. Jaala on halottu 1624 Vähäjaalaksi eli Vilppulaksi (myöhemmin Seppälä) ja Isojaalaksi.

Stren Anders. Haapasaari 1635.

Lähde: Virtuaaliyliopisto.fi
Signum a1 349.



Majuri Jost von Qwanten, joka oli perustanut Haapaniemeen asumakartanonsa, sai v.1647 lahjoitusmaakseen myös Haapasaaren silloisen Kuhmalahden pitäjän alueelta. Haapasaareen hän muodosti Noksoisten eli Qvantensbergin säterin, johon kuitenkin yhdistettiin kylän kahdeksasta tilasta vain kaksi. Isossa reduktiossa koko Haapasaaren kylä peruutettiin v.1683, mutta täälläkin aatelismies sai pitää lahjoitusmaalle perustamansa säterin hallussaan. Noksoisista yhdessä Aakkolan tilan kanssa muodostettiin säteriratsutila. Talot säilyivät kuitenkin maarekisterissä omilla numeroillaan (Längelmäveden seudun historia II. Sahalahden historia II. 1954. Gummerus Kirjapaino Oy. Jyväskylä 1989. S.57-58). Noksoinen ja Aakkola (Akula) olivat kuitenkin jo 1800- ja 1900-luvun vaihteessa jaettuna useampiin pienempiin osiin (Raitio s.114).

Kylät kuuluivat alun perin Kuhmalahteen. Haapasaaren kylä liitettiin Sahalahden kuntaan v.1917. Haapasaaren kylän ns. Vedentaustan osa (Uusi-Haapasaari) siirrettiin v.1924 alussa Sahalahdesta kirkollisesti, hallinnollisesti että kameraalisesti Kuhmalahteen. Siirtoa pyysivät alueen maanomistajat.

Haapasaareessa ei maanmittari saanut isojaossa yhtäkään taloa siirtymään kahdeksan talon ahtaalta ja soiselta tontilta. Kukin talo sai kappaleen sekä Iso- että Vähävainiosta. Kylässä suoritettiin isonjaon järjestely vuosina 1897-1903. Vanhassa kyläkeskuksessa sijaitsi kahdeksan taloa lähellä toisiaan, ja koska ulkopalstoillakin löytyi runsaasti hyviä maita, määrättiin kyläkeskuksesta siirtymään pois kaikkine rakennuksineen Iso-Jaalan, Seppälän eli Vähä-Jaalan, Ala-Huunan ja Tiivan talot. Lisäksi Knuutilan talon riihi määrättiin siirrettäväksi omalle puolelleen. Seppälä, Ala-Huuna ja Tiiva siirrettiin kaukaisille takamaille, joille ei toimitushetkenä päässyt kuin

OTE PAULIINA TIUSASEN SAHALAHDEN RAKENUSINVENTOINTIRAPORTISTA 2005:

jalkaisin tai veneellä. Talojen siirtämisen yhteydessä tuli rakentaa tie Haapasaaresta Kivisalmeen päin. Kantatalojen lisäksi jouduttiin siirtämään useita torppia ja mäkitupia uuteen paikkaan. (Raitio s.530-531). Hoivala on saanut jäädä kylätontille. Myös Eskola on siirretty isojaon järjestelyssä nykyiselle paikalleen.

Nykytilanne:

Talot ovat isojaon järjestelyn jälkeisillä paikoillaan. Näkymä Längelmävedelle vanhalta kylätontilta, Hoivalasta, on säilynyt avoimena. Viljelyaukeat eivät muodosta kovin suuria, yhtenäisiä maisema-alueita muulla kuin Eskolan eteläpuolella. Pellot rajautuvat metsiin ja muutenkin maisema on muuhun Sahalahteen verrattuna metsäisempää. Osa pelloista on jäänyt pois viljelystä. Entisen Noksioiden alueella pellot ovat jyrkästi kumpuilevia.

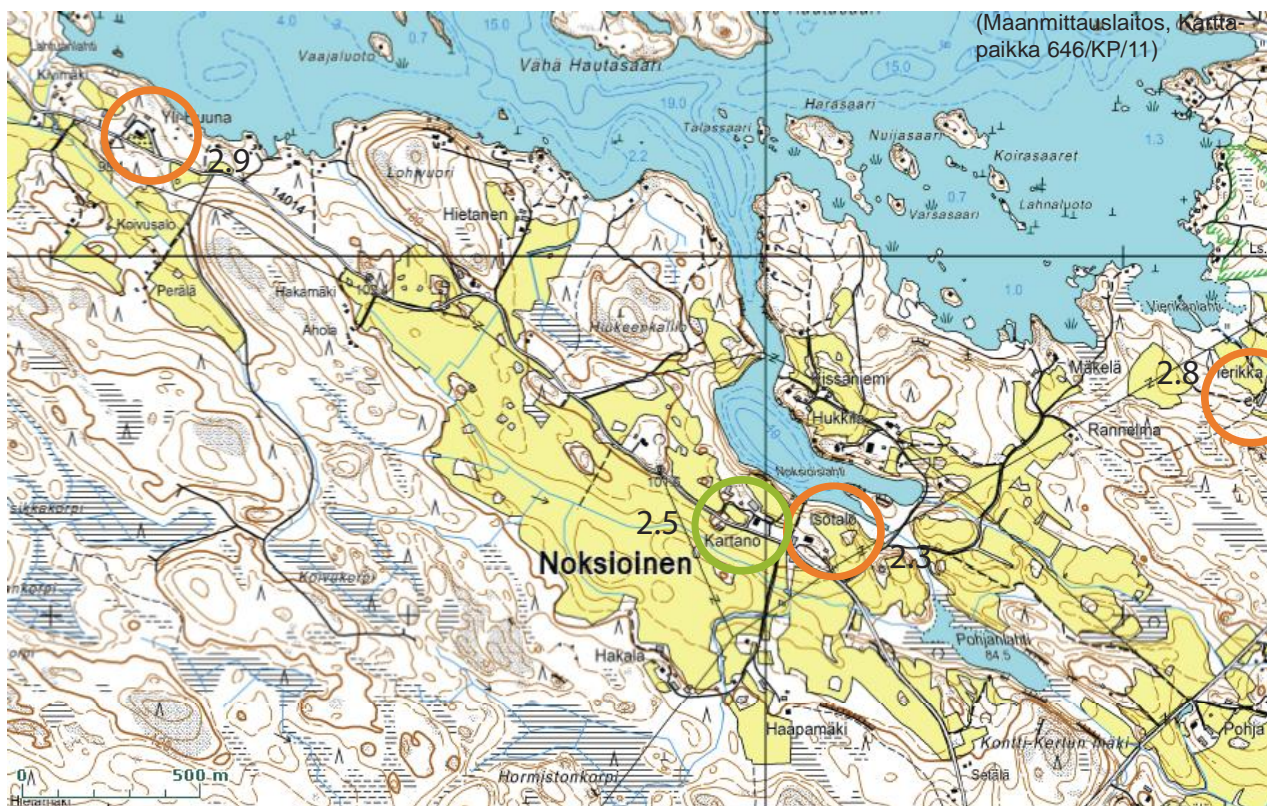
ROYK- ALUEELLA SIJAITSEVAT VUONNA 2005 INVENTOIDUT KOHTEET HAAPASAARI, NOKSIOINEN:

2.3 Isotalo, arvoluokka II

2.5 Noksioidis-Kartano , arvoluokka III

2.8 Vierikka, arvoluokka II

2.9 Yli-Huuna, arvoluokka II



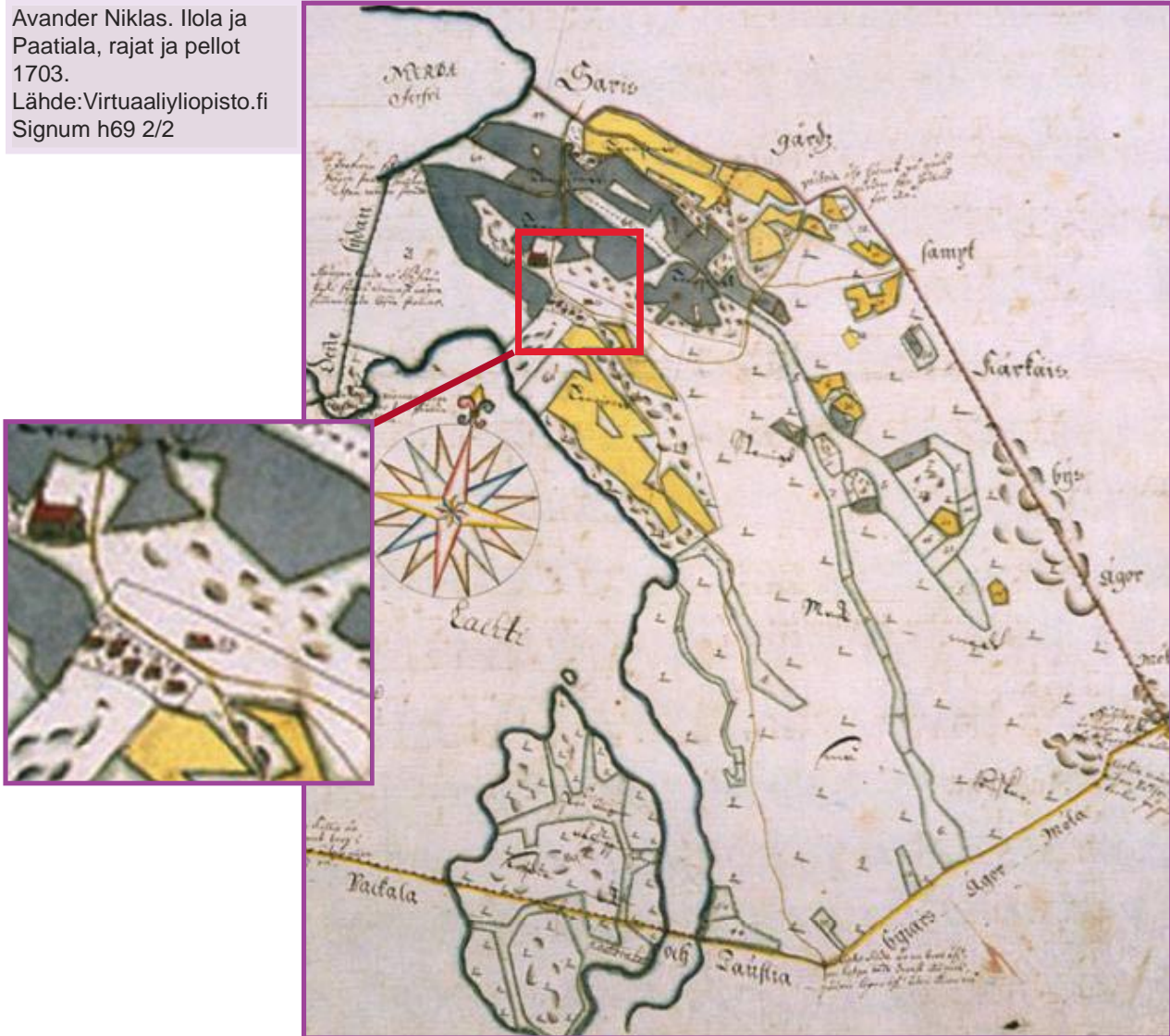
OTE PAULIINA TIUSASEN SAHALAHDEN RAKENUSINVENTOINTIRAPORTISTA 2005:

4.3 Ilola

Ilolan kylästä luetellaan vuoden 1539 maakirjassa Partala, kolme Juuselaa, Rekola, Rantala ja yksi nimetön talo, joka autoitui vuoden 1633 jälkeen. Partala on halottu vuonna 1740. Juuselat on yhdistetty vuonna 1616 ja talo halottu 1668, jolloin on muodostunut Musula. Juuselan toinen puolikas on halottu 1798 ja yhdistetty 1849. Rantala on halottu vuonna 1611, jolloin on muodostunut Kyötilä. Kyötilän toinen puolikas on ollut Rekolan kanssa yhdysviljelyksessä 1684-1707, ja osittain yhdistetty siihen, jonka jälkeen halottu 1774. Toinen puolikas on liitetty 1646 vuonna 1633 autioksi jääneen talon kanssa.

Vuoden 1703 maakirjakartassa Ilolan talot vaikuttaisivat olevan rivikylänä sillä paikalla, millä nykyisin sijaitsevat Juusela ja Yli-Rantala. Kartassa näkyy vanha kirkko. Holmansaari ei ole vielä yhtynyt mantereeseen.

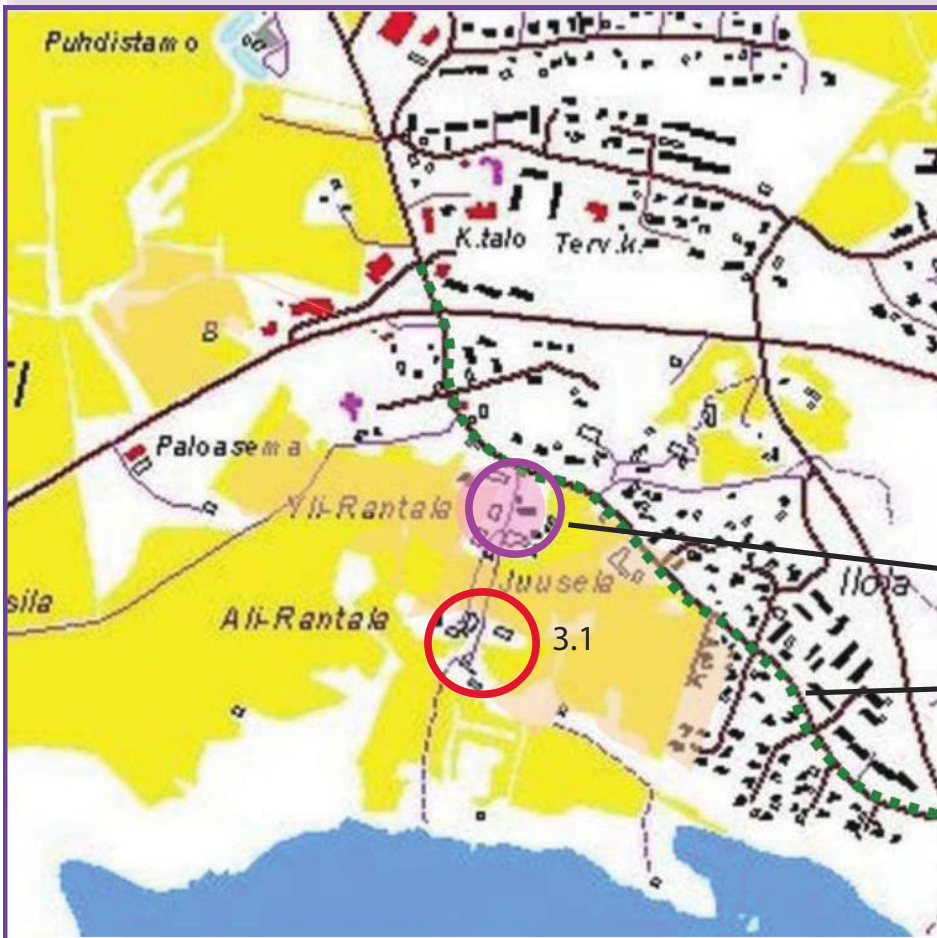
Avander Niklas. Ilola ja Paatiala, rajat ja pellot 1703.
Lähde: Virtuaaliyliopisto.fi
Signum h69 2/2



Nykytilanne:

Juusela ja Yli-Rantala ovat vanhalla kylätontilla. Muutkin vanhat kanta- ja lohkotilat ovat lähituntumassa. Kylätontin ja kirkon sekä Kirkkojärven välissä olleet vanhat pellot ovat edelleen viljelyssä. Sen sijaan Ilolan talojen pohjoispuolella olleet pellot on rakennettu. Viimeisille pelloille rakennetaan parhaillaan. Vanhojen tilojen ja kirkon välisellä tieosuudella on aistittavissa vielä vanhaa raittitunnelmaa. Erityisesti näkyvä kaakosta kohti lainajyvästää on tärkeä. Kirkko on edelleen maiseman kiintopiste etelästä ja pohjoisesta. Se on rakennettu kumpareelle, jolle näistä suunnista on hyvä näkyvä. Kaakosta kirkko luo taustan Ilolan vanhoille, kylätontilla sijaitseville tiloille.

Nykytilanne verrattuna vuoden 1761 (1784 ja 1794) isojaon karttaan. Siltä ajalta säilyneet pellot ja tielinjaukset sekä kylätontin sijainti.



ROYK- ALUEELLA SIJAITSEVAT VUONNA 2005 INVENTOIDUT KOHTEET ILOLA::

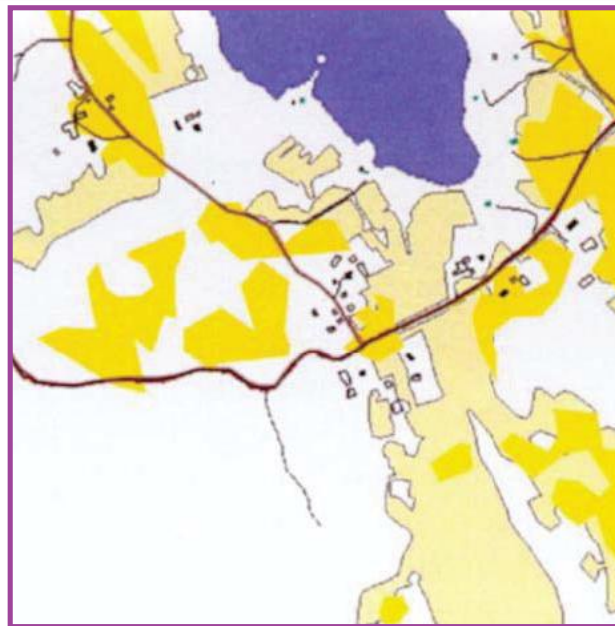
3.1. Ali-Rantala, arvoluokka I

Kartta on muokattu Pauliina Tiusasen Sahalahden selvitysraportti 2006/1 olleesta kartasta.

4.4 Isolahti

Isolahdesta luetellaan vuoden 1539 maakirjassa kaksi taloa isäntien nimellä. Toinen taloista on ollut autiona 1587-93 ja toinen 1581-84. Talot on yhdistetty vuonna 1611. Se on ollut autiona 1698-99. Sitä on viimeisenä omistanut Kustaa Pekanpoika 1710-43. Talo on halottu 1740 Alaseksi ja Yliseksi, Alanen Pekka Kustaanpojalle ja Ylinen kustaan vävyllle, Erkki Matinpojalle.

Vuoden 1709 maakirjakartan perusteella (sama kartta oli tiluskartan nimellä Kansallisarkistossa), talot ovat sijainneet nykyisen Alatalon, entisen Alasen, kohdalla. Pellot ovat olleet pienet, samoin kuin nykyisessä kartassakin



Avander Niklas. Isolahti 1709.
Lähde: Virtuaaliyliopisto.fi
Signum h69 3/2

Isolahden pellot v. 1899 nykytilaan verrattuna.
Lähde: Kylä-Kyllä-projektin raportti.

Nykytilanne:

Nykykartan tilanne ei pidä täysin paikkaansa, sillä osa siihen merkityistä pelloista on tällä hetkellä pois viljelystä. Alataloa ei maisemassa näy. Sen ympäristö on metsittynyt. Ylitalo on auto. Rakennuskannasta voi päätellä sen olleen vanha kantatila.

ROYK- ALUEELLA SIJAITSEVAT VUONNA 2005 INVENTOIDUT KOHTEET ISOLAHTI::

4.1 Alatalo, arvoluokka III

4.2 Ylitalo, arvoluokka II



OTE PAULIINA TIUSASEN SAHALAHDEN RAKEN- NUSINVENTOINTIRAPOR- TISTA 2005:

4.5 Isoniemi

Isoniimestä luetellaan vuoden 1540 maakirjassa seitsemän taloa isäntien nimellä. Yhdistämisen jälkeen taloja on vuonna 1645 ollut enää yksi. Silloin omistajaksi on tullut kirkkoherra Joosef Gummerus. Taloa on omistanut hänen leskensä vuoteen 1690 ja ilmeisesti tytär Ingeborg 1698-1702 ja vävy Yrjö Tuomaanpoika 1704-09. 1710-45 omistajana on ollut majoitusmestari Kristoffer Melartin perheineen. 1746-75 omistajana on ollut pastori Arvid Melart. Talo on halottu 1759. Toista puolta on omistanut tuolloin vuoteen 1792 Isak Tennberg ja toista puolta Antti Laurila 1776-1803. Laurilan puolikas on halottu 1783 ja toisen omistajana on ollut kappalainen Melartinin perikunta 1783-84. Laurilan puolikas on yhdistetty Tennbergin taloon vuonna 1803 ja sitä on viljellyt lampuodit vuodesta 1810.

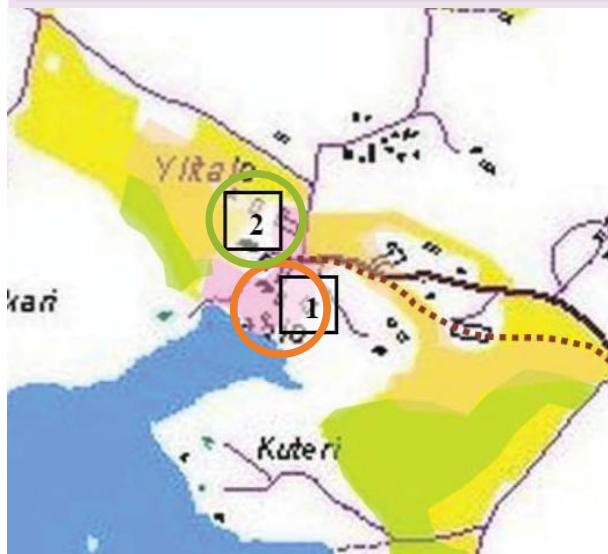
Vuoden 1635 maakirjakartassa talot ovat samoilla paikkeilla kuin nykyisinkin. Längelmäveden lahti nousee nykyistä korkeammalle mantereelle ja talot ovat aivan rannassa. Viljelty alue sijoittuu samoille alueille kuin nykyisinkin. Vuoden 1774 isojakokartassa talojen luoteispuolella on peltoa ja kaakkoispuolella niittyä.

Streng Anders. Isoniemi 1635.
Lähde: Virtuaaliyliopisto.fi
Signum a1 347-348



Nykytilanne:

Kantatilat ovat edelleen vanhalla kylätontilla. Rakennuskanta tiloilla on pääosin vanhaa. Ylitalon päärakennus on 1970-luvulta. Taloja aikoinaan ympäröineet pellot ja niityt ovat edelleen viljely- ja laidunkäytössä.



Nykytilanne vuoden 1774 isojakokarttaan verrattuna. Viljelykäytössä säilyneet pellot ja niityt sekä kylätontin paikka.

- Pellot
- Niityt
- Kylätontti
- Vanha tielinjaus

ROYK- ALUEELLA SIJAITSEVAT VUONNA 2005 INVENTOIDUT KOHTEET ISONIEMI:

5.1 Alitalo (Tililä), arvoluokka II

5.2 Ylitalo, arvoluokka III

OTE PAULIINA TIUSASEN SAHALAHDEN RAKENUSINVENTOINTIRAPORTISTA 2005:

4.6 Keljo

Keljon kylästä luetellaan vuoden 1539 maakirjassa Mattila, Keskinen ja Nikkilä. Mattila ja Keskinen on yhdistetty vuonna 1732 ja sitä on omistanut Fredrik von Qvanten 1732-43, jonka jälkeen hänen perikuntansa 1743-61. Vuosina 1762-66 taloa on omistanut Henrik von Qvanten ja vuonna 1766 talo on jaettu kolmeen (Mattila, Yli-Keskinen ja Ali-Keskinen ?). Nikkilä on halottu 1774.

Vuoden 1687 maakirjakartassa talot sijaitsevat nykyisen Keljonjärven rannassa ja niiden ympärillä on pieni pelto, samoin kuin kaakkoispuolella.

Forsell Lars. Keljo. Tilukset 1687.
Lähde: Virtuaaliyliopisto.fi
Signum h69 5/1



Keljon isojaosta ei ole muuta mainintaa historian kirjoissa, kuin että Lahdenkulman takamaa on jaettu v.1799, mutta Keljon kylän metsäpalsta jäi kokonaan jakamattomaksi, leveäksi kaistaleeksi. Karttalähdetietojen perusteella isojaako on suoritettu 1798-1807.

Isojaon järjestely on suoritettu vuosina 1901-1908. Kyläläisiltä saatujen tietojen mukaan, talot on tällöin siirretty nykyisille paikoilleen. Ainoana kylätontille jäi nykyinen Seppälä, joka on entinen Mattilan kantatila.

Nykytilanne:

Talot sijaitsevat isojaon järjestelyn jälkeisillä paikoillaan, yksittäistiloina, melko kaukana toisistaan. Lähimpänä toisiaan ovat Seppälä ja Nikkilä. Taloja ympäröivät kumpuilevat, melko laajat viljelymaisemat, päätien lounaispuolella, Keljonkorkee rajaa maisemaa pohjoisessa.

ROYK- ALUEELLA SIJAITSEVAT VUONNA 2005 INVENTOIDUT KOHTEET KELJO:

6.1 Nikkilä, arvoluokka II

6.2 Seppälä, arvoluokka I



OTE PAULIINA TIUSASEN SAHALAHDEN RAKENUSINVENTOINTIRAPORTISTA 2005:

4.8 Kärkäs

Kärkkään kylästä luetellaan vuoden 1539 maakirjassa kaksi Uotilaa ja kaksi Sipilää. Uotilat on yhdistetty 1556 ja Sipilät 1584. Talot on yhdistetty 1669 ja halottu taas 1765. Uotila on yhdistetty Sipilään vuonna 1901.

Vuoden 1687 maakirjakartassa, talot ovat vierekkäin sillä paikalla millä Sipilä nykyään. Viljelty alue Sipilän ympärillä on suunnilleen sama kuin nykyinen laidunalue.

Forsell Lars. Keljo. Tilukset 1687.

Lähde: Virtuaaliyliopisto.fi
Signum h69 5/1



Nykytilanne:

Sipilä sijaitsee yksinäistilana v.1798 paikalla, Keljonjärveen viettävän rinteessä. Tilalla on ravihevoseja ja taloa ympäröivät laidunmaat. V.1789 tielinjaus on säilynyt identtisenä Kärkkäälle ja hiukan siitä eteenpäin.

Sipilästä länteen on metsäisempi alue, mutta Koivikko-nimisen talon ympärillä on laajahko, kumpuileva viljelyaukea. Sen eteläreunaan on rakennettu uusia omakotitaloja.



ROYK- ALUEELLA SIJAITSEVAT VUONNA 2005 INVENTOIDUT KOHTEET KÄRKÄS:

8.1 Sipilä, arvoluokka II

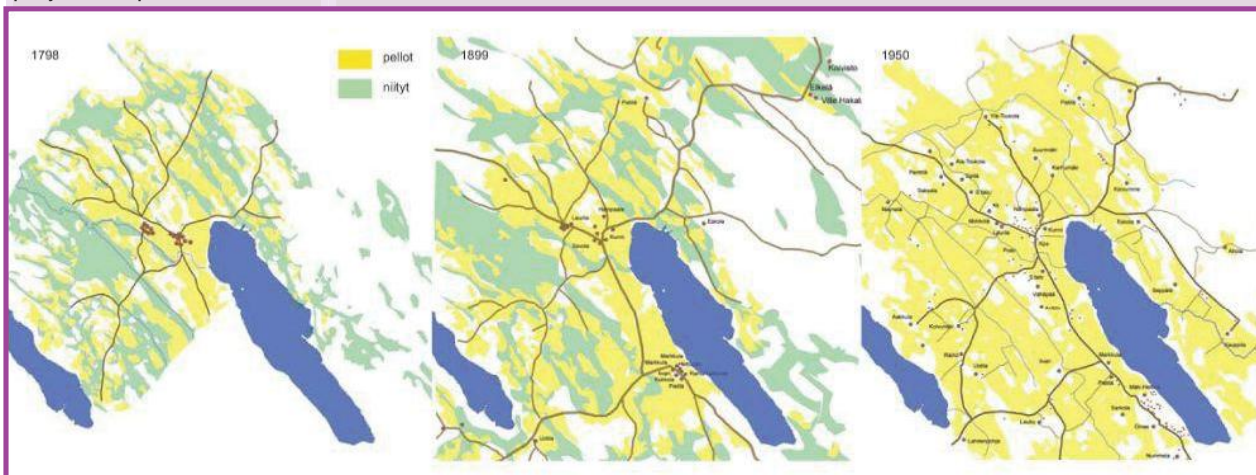
OTE PAULIINA TIUSASEN SAHALAHDEN RAKENUSINVENTOINTIRAPORTISTA 2005:

4.11 Pakkala

Pakkalan kylä suurimpana, on todennäköisesti Sahalahden vanhimpia. Pakkalan kylästä luetellaan vuoden 1539 maakirjassa kaksi Pietilää eli Loukasta, Kunni, Hampaala, Räihä eli Rehula, kaksi Savolaa, Uotila, Kauppila, Anttila ja Seppälä eli Paavola. Pietilät on yhdistetty vuonna 1631 ja halottu 1700-luvun alussa. Kunni ja Hampaala ovat olleet yhdysviljelyksessä 1600-26. Talo on halottu 1626. Kunni on ollut autiona n.1679-1722. Se on halottu kahtia 1792. Hampaala on halottu n.1723. Toinen puolikas on edelleen halottu 1773, ja toinen 1801.

Isojako suoritettiin vuosina 1767-69. Tällöin talot saivat peltonsa ja niittynsä noin 10-20 palstana. Pietilän rälssitila siirrettiin Pakkalan tonttialueelta jakokunnan pohjoisrajalle, mutta kaikki muut talot saivat jäädä paikoilleen. Vuonna 1811 ryhdyttiin isojakoa korjaamaan, ja nyt tuli sekä tilusten jaon että kylämäillä vallitsevan ahtauden vuoksi välttämättömäksi siirtää suuri joukko taloja vanhoilta paikoiltaan. Kartanselityksistä päätellen kaksi Hampaalaa, molemmat Räihät, Kunnit ja Kauppilan rälssitilan puolikkaat määrättiin siirrettäväksi. Kymmenkunta taloa jäi vielä paikoilleen.

Pakkalan ja Tursolan viljelyalueiden ja kylärakenteen muutokset vuodesta 1789 vuoteen 1950. Lähde: Kylä-kyllä-projektin raportti.



Vanha Kuhmalahdentie Pakkalasta Tursolaan päin 1900-luvun vaihteessa.

Lähde: Erkki Mäkijärven kokoelmat.

Sahalahtelaiset perustivat 1900-luvun alussa Pakkalan kylälle yhden lähiseudun kauimmin toimineista osuusmeijereistä. Meijerin lisäksi siellä oli pankki, kauppoja ja postitoimisto. Kontulassa oli kunnantoinimisto ja poliisi. Sahalahden päätie kulki Kangasalta Iharin kautta Pakkalaan, josta se jatkui Kuhmalahdelle. Pakkala toimi 1970-luvun alkuun Sahalahden liikekeskuksena.



OTE PAULIINA TIUSASEN SAHALAHDEN RAKEN- NUSINVENTOINTIRAPORTISTA 2005:

Nykytilanne:

Kylän kantatilat ovat isoja ja sen järjestelyn jälkeisillä paikoilla. Joitakin uusia taloja on rakennettu Kontulan lähelle, sekä metsäisille saarekkeille. Kylän keskusta on säilynyt hyvin 1970-luvun asussa ja siellä on edelleen toimiva kyläkauppa. Kyläkeskuksen tuntumassa on vanha mäkitupa-alue, jossa osa taloista on autiona ja huonokuntoisena, joitakin on korjattu ja laajennettu. Alueen luonne katajaisen kumpareen rinteillä, pienine mökkeineen, on kuitenkin edelleen selkeä. Maatalouden muutokset ovat Pakkalan kylässä selkeimmin esillä. Nykyisin kylän tilojen ominaispiirteenä voidaan pitää kanaloiden kuulumista pihapiiriin rakennuskantaan ja maisemaan.



Pakkalan kylän keskustaa etelästä. Vasemmalla 1970-luvulla, oikealla kesällä 2005. Pankkitalo, jossa tuolloin toimi Tampereen Aluesäästöpankin konttori ja posti-toimisto, (vasemman puoleinen rakennus) valmistui 1931. Lähde:Raitio s.191.

Pakkalan kylä muodostaa arvoalueen, joka kuitenkin sijaitsee pääosin Sahalahden OYK-alueen vaikutusalueella (jossa myös kohteet 11.4, 11.7, 11.8 ja 11.10).

ROYK- ALUEELLA SIJAITSEVAT VUONNA 2005 INVENTOIDUT KOHTEET PAKKALA:

- | | |
|---------------------------------|--|
| 11.4 Hampaala, arvoluokka I | 11.5 Harjula, arvoluokka I |
| 11.7 Kunni, arvoluokka II | 11.8 Toivola (meijeri, arvoluokka III) |
| 11.10 Pankkikulma, arvoluokka I | 11.12 Seppälä, arvoluokka II |



4.16 Taustiala

Taustialan kylästä luetellaan vuoden 1539 maakirjassa Sipilä, kaksi Kässälää eli Toukolaa, kaksi Laurilaa, kaksi Penttilää, Möhkö ja Aakkula eli Koukku. Sipilät on yhdistetty vuonna 1579, Toukolat 1619 ja Laurilat 1577. Toukola on halottu uudestaan vuonna 1762. Möhkö ja Aakkula ovat olleet yhdysviljelyksessä 1577-1602. Niitä on omistanut Heikki Erkinpoika 1600-1607. Talo on halottu 1603 ja Aakkula on halottu kahtia 1756, Möhkö 1805. Möhkö on yhdistetty uudestaan vuonna 1839.

Taustiala on kuulunut samaan jakokuntaan Pakkalan kanssa. Isojako toimitettiin vuosina 1767-69 ja tällöin talot saivat peltonsa ja niittynsä noin 10-20 palstana. Jako on ollut vaikea ja riitaisa, kenenkään haluamatta siirtyä kylätontilta. Maanmittari vaati kumpaakin Penttilää ja Toukolaa muutettavaksi, samoin Aakkulaa. Sittemmin määrättiin siirrettäväksi molemmat Aakkulat ja Toukolat sekä osa Penttilää (tod.näk. 1811-13). Jakoa ei kuitenkaan saatu tyydyttäväksi, mihin pääsyyinä lienee ollut juuri se, että niin harvoja taloja oli muutettu. Sen vuoksi oli 1850-luvulla suoritettava uusjako, joka merkitsi asutuksen lopullista hajaantumista.

Kylätontti on sijainnut paikalla, jossa nykyisin on Laurila ja Möhkölä. Kylän rakenteen muutokset sekä vanhimmat pellot ja niityt on esitetty kohdassa 4.11 Pakkala.

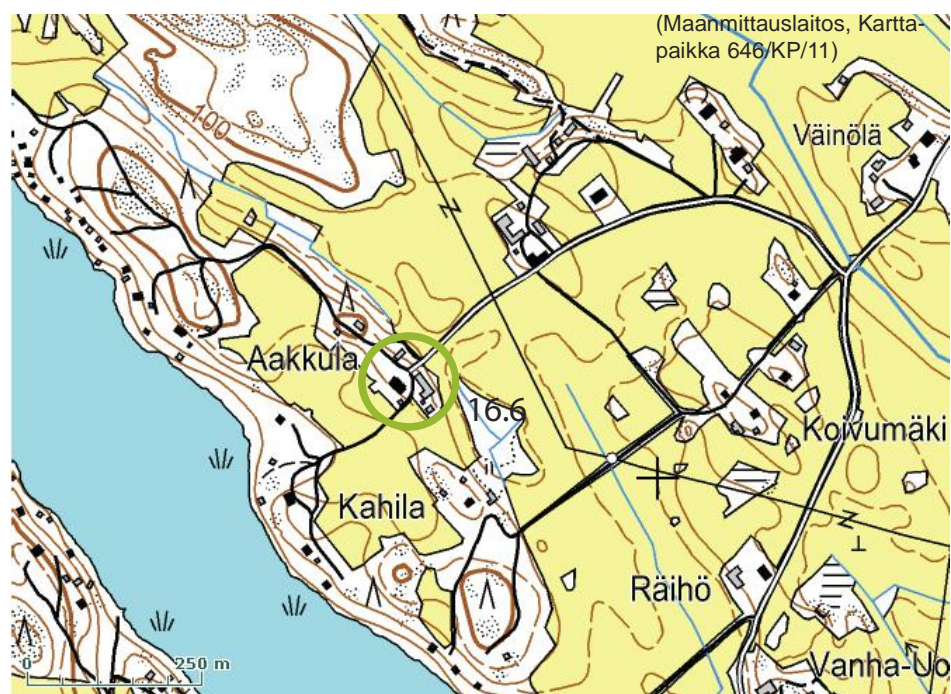
Nykytilanne:

Kylän kantatilat sijaitsevat jakojen jälkeisillä paikoillaan. Kylätontin Laurila ja Möhkölä sekä Vilpeilän kyläkoulu niiden läheisyydessä muodostavat vanhan raitin tunnelmaa. Sitä jatkaa Pakkalan kyläkeskuksen vanha rakennuskanta. Pellot ovat laajentuneet edelleen, vanhojen ollessa myös viljelyssä. Maaseutuelinkeinon muutos näkyy myös Taustialan kylässä, joka on Pakkalan ohella toinen Sahalahden kylistä, jossa broilerkasvattamot ovat nykymaiseman ominaispiirre.

Uudisrakentamista ei ole merkittävässä määrin. Kontulan läheisyydessä on muutama omakotitalo, jotka ovat maisemassa irralliselta vaikuttavia. Muutoin uudisrakentaminen on sijoittunut pääasiassa maisemaan sopivalla tavalla.

ROYK- ALUEEN VUONNA 2005 INVENTOIDUT KOHTEET TAUSTIALASSA:

16.6 Ranta-Aakkula, arvoluokka III



4.17 Tursola

Tursolan kylästä luetellaan vuoden 1539 maakirjassa kuusi Pietilää, Hettula, kolme Markkulaa ja Kukkola. Pietilöitä on yhdistelty kunnes niitä on ollut vain yksi. Se on lohkottu kahtia 1751, jolloin on muodostunut Oinas. Pietilän puolikas on halottu kahtia vuonna 1819 ja taas yhdistetty 1846. Hettula on halottu 1774 ja toinen puolikas taas 1805. Kaksi kolmannesta on ollut yhdysviljelyksessä livarin kanssa vuodesta 1846. Talo on halottu 1851 josta lähtien toinen puolikas oli pätkänäläisen Benjam Kuulialan omistuksessa. Kukkola on halottu kahtia 1590 ja taas yhdistetty 1620. Uudestaan se on halottu 1662, jolloin on muodostunut livari. Taloja on yhdistetty ja halottu useampaan otteeseen, kunnes vuodesta 1825 taloja on vain yksi.

Tursolassa isojako on suoritettu 1798-99. Tursolan kotipalstalla päästiin eri talojen kohdalla kaksi-, kolme-, tai nelilohkoiseen jakoon. Lisäksi tuli kullekin palsta Lahdenkulman takamaalta. Puolikas Kukkolaa, Vähä-Hettunen, Oinas ja neljännes Markkulaa lienee siirretty vanhoilta paikoiltaan, sillä isojakokartassa taloille ei ole osoitettu tonttialuetta. (Längelmäveden seudun historia II. Sahalahden historia II. 1954. Gummerus Kirjapaino Oy. Jyväskylä 1989. S.37-42 ja 127-158).

Kylätontti on sijainnut paikalla, jossa nykyisin on Markkula ja Pietilä. Kylän rakenteen muutokset sekä vanhimmat pellot ja niityt on esitetty kohdassa 4.11 Pakkala.

Kylän torppa-alue on nk. Luukinmäki.

Nykytilanne:

Kylätontin paikka ja luonne on edelleen hyvin havaittavissa maisemassa, vaikka iso osa taloista onkin siirretty. Markkulan ja Pietilän talot sekä joukko muita rakennuksia kapean tien varressa muodostavat raittimaisen tunnelman. Markkulan talo rajaa tienäkymää risteyksessä. Vanhat pellot ovat viljelyssä ja viljelyalue on entisestään laajentunut. Viljelyaukeat yhdistyvät Pakkalan ja Taustialan kylän viljelyaukeisiin.

ROYK- ALUEELLA SIAITSEVAT 2005 INVENTOIDUT KOHTEET TURSOLA:

17.1 Hietaharju, al. II

17.3 Markkula, al. II

17.4 Mäki-Hettula, al. I

17.5 Oinas, al. II

17.6 Pietilä, al. II

17.7 Ranta-Hettula, al. II

ROYK- ALUEELLA SIAITSEVAT 2011 INVENTOIDUT KOHTEET TURSOLA:

17.10 Luukinmäki, al. II

(Luukinmäen inventointikohteiden tarkempi erittely Luukinmäen kokonaisesityksessä)

17.8 Rajalan kämpppä, al. II sijaitsee kartan ulkopuolella Laipanmaalla.



Luukinmäki

Luukinmäen alueen pienimittakaavainen torppa-mäkitupa-alue sijaitsee Pakkalajärven rantamäellä Tursolan tien varrella Sahalahden vanhasta Kirkonkylästä kaakkoon.

Luukinmäen alue rajoittuu pohjoisessa Mäki-Hettulan ja Ranta-Hettulan maatalojen pihapiireihin ja itäpuolella Pakkalan järveen. Luukinmäen länsipuolella on Tursolan viljelyaukea sekä Oinaan tilan pihapiiri. Kantatilat kuuluvat maisemallisesti samaan arvo-alueeseen Luukinmäen kanssa.

Luukinmäen tiheästi rakennetulla torppa-mäkitupa-alueella on vielä jäljellä kaksikymmentä pihapiiriä, joissa on 1900-luvun alkupuolen asuinrakennuskantaa. Alueelta on purettu tai muuten hävinnyt viimeisten vuosikymmenten aikana useita asuin- ja piharakennuksia, siitä huolimatta alue on poikkeuksellisen laaja ja hyvin säilynyt mäkitupa-alue. Pääosa alueen vanhoista asuinrakennuksista on pieniä paritupia tai noppamaisia rakennuksia.

Ilmakuva Luukinmäestä
(Lähde:
ote kuvasta 06936_03
18.10.2006 Hannu Vallas,
Kangasalan kunta)



Ilmakuva Luukinmäestä
(Lähde:
ote kuvasta 06936_02
18.10.2006 Hannu Vallas,
Kangasalan kunta)



Luukinmäen historia

Tursolan kylän isojako tehtiin vuosina 1798-99. Luukinmäki on vuoden 1798 kartassa merkitty kylän yhteiseksi sikalaitumeksi.

Vielä vuonna 1898 päivätyllä pitäjänkartalla Tursolan kylän talot on merkitty olevan kylätontilla. Luukinmäki on esitetty ilman rakennuspaikkoja, mutta palstoitettuna kylän kantatiloille ja osin edelleen lohkotuiksi (4, 4-1, 4-2 ja 4-3 sekä 5, 5-1 ja 5-2). Perimätiedon mukaan Luukinmäelle on kuitenkin rakennettu jo 1880-luvulla rakennuksia (Haavisto, Mäkelä, Vesala).

On mahdollista, että Mäki- ja Ranta-Hettuloiden pihapiirit on siirretty nykyisille paikoilleen mäkitupa-alueen reunaan ilmeisesti 1800-luvun lopussa tai vuosisadan vaih-



Ilmakuva vuodelta 1959. Oikeassa alanurkassa näkyy Tursolan tie ja yläosassa Pakkalanjärvi.

Ilmakuvakopio Ulla Ojalta.



teessa, kun alueella on jo ollut mäkitupien pihapiirejä. Tämä selittäisi kantatilojen talouskeskusten ja mäkitupalaisalueen poikkeuksellisen läheiset sijainnit.

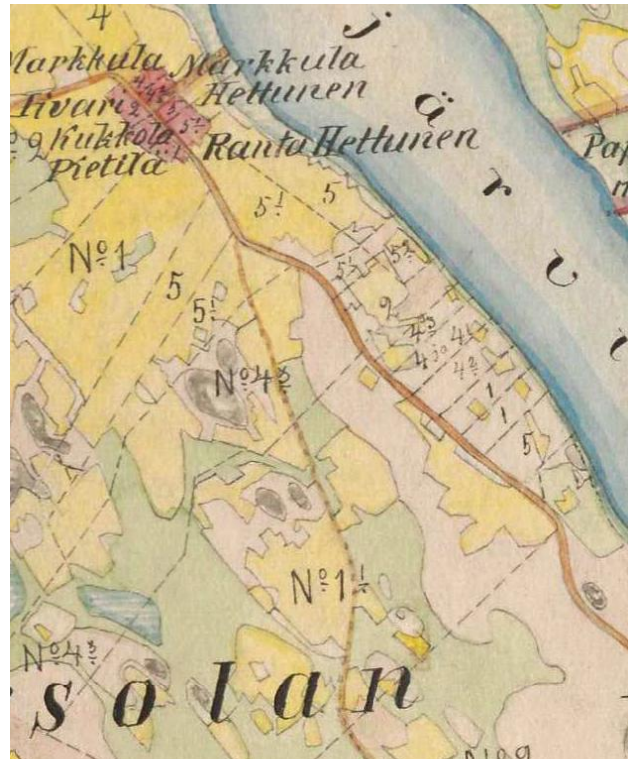
Luukinmäellä on ollut 1920-1950-luvuilla varsin suuri määrä asukkaita, kun kaikki tilojen asuinrakennukset ovat olleet asuttuina ja useissa on ollut suuri määrä lapsia. Esimerkiksi Haaviston tilalla olevassa paritupa-pohjaisessa talossa syntynyt Veikko Selander asui talvisin yhdessä lämpimässä 25 neliön kokoisessa tuvassa kymmenhenkisessä perheessä. Kesäaikaan oli käytössä myös talon lämmittätön toinen huone.

Myös karjalaisten ja inkeriläisten asutus 1940-luvulla vilkastutti Luukinmäkeä entisestään. Veikko Selander muistelee, että pelkästään Haaviston piharakennuksissa olisi tuolloin asunut 30 nuorta. Veikko Selander kertoi myös, että Pässinmäessä (tontti keskellä Luukinmäkeä -asuinrakennus palanut) on ollut tulimylly.

Luukinmäen arvot

Luukinmäen rakennetussa ympäristössä merkittävin arvokijä on poikkeuksellisen hyvin säilynyt maaseudun työväen asuinaluekokonaisuus. Alueella on myös hyvin säilyneitä rakennusperinteen kannalta arvokkaita pihapiirejä ja rakennuksia.

Alueen rakennuskannan säilyminen tulisi turvata. Rakennuskannan suojelemisen ohella alueen pysyminen asuttuna ja rakennusten aktiivisessa käytössä on tärkeää miljöönsäilyksen kannalta.



Ote Pitäjänkartta 1898 Sahalahti_E (Vanhatkartat, Kangasalan kunta)

Isojakokartta vuodelta 1798 (Pehr Henrik Pelander). Kyläntontti erottuu punaisella ja Luukinmäen länsipuolella. Luukinmäen kohdalla on teksti Byens samfält Svinvall, joka vapaasti käännettynä tarkoittaa kylän yhteistä sikolaidunta.





LUUKIMÄEN INVENTOIDUT KOHTEET JA ARVOLUOKITUKSET

Kohteet Luukimäen mäkitupa-alueella:

Rekisterinro, tila, lohkomisvuosi, osoite, arvoluokka

1-20 KALLIOSYRJÄ 1932, Tursolantie 202 II
1-21 RAUHALA, 1932, Tursolantie 223 II
1-22 MYLLYMÄKI 1932, Tursolantie 22? III
1-26 KOIVULA 1937, Tursolantie 208 III

2-6 SALMELA 1923, Tursolantie 193 II
2-7 RENTALA 1923, Tursolantie 195 III
2-8 TUOMELA (2-9, 2-63) 1923, Tursolantie 197 III

3-11 SEPPÄLÄ 1923, Tursolantie 201 III
3-12 ALANKO 1923, Tursolantie 199 III

4-15 SAIRIOLA 1922, Tursolantie 20? III
4-16 JOKI 1922, Tursolantie 207 II
4-22 HUHTANEN 1922, Tursolantie 217 III
4-32 VESALA 1932 II
4-67 MÄKELÄ 1997, Tursolantie 188 II

5-11 KIVELÄ 1923, Tursolantie 235 II
5-12 HAAVISTO 1923, Tursolantie 231 II
5-26 TAMMINEN 1932 Tursolantie 241 II

Kantatilat:

17.4 5-102 MÄKI-HETTULA, Tursolantie 187 I
17.5 1-60 OINAS, Tursolantie 212 II
17.7 8-12 RANTA-HETTULA, Tursolantie 189 II

Arvoalue:

17.10 Luukimäen arvoalue, Tursolantie II

Kulttuurihistorialliset arvot

Rakennushistoriallinen	rakennusperinteinen
Historiallinen	asutushistoria, työväen asuminen
Ympäristöarvo	säilynyt rakennus- ja maisemakonaisuus


Arvojen perustelu

Luukimäen mäkitupa-alue on poikkeuksellisen hyvin säilynyt tiivis ja edelleen vakituisesti asuttu maaseudun työväen asuinalue, jota reunustaa kolmen kylätontilta siirretyt kantatilan pihapiirit.

Toimenpidesuositukset

Alueen rakennuskanta tulee edelleen säilyttää ja huoltaa perinteisin materiaalein. Merkittävää uudisrakentamista ei suositella. Mahdolliset uudet aputilat tulee suunnitella ja toteuttaa alisteisesti nykyisten rakennusten ja maiseman elementtien suhteen.



 rakennus hävinnyt

LÄHTEET

Painetut:

Längelmäveden seudun historia II Sahalahden historia II, Hämeenlinna 1954.

Pirkanmaan kulttuurihistorialliset kohteet, Julkaisu B 174, Pirkanmaan Seutukaavoitus, Taampereen Seutukaavaliitto 1990

Pirkanmaan maakukuntakaava 1, selostusosa 2005/2007 (http://www.pirkanmaa.fi/pirkanmaan_1_kaava.html)

Raitio, Raine, Maatalouspitäjistä Suomen teollistuneimmaksi kunnaksi. Sahalahden historia III 1869-1999. Jyväskylä 2001.

Suomen maatilat, II osa, Hämeen lääni, Porvoo 1931

Suuri maatilakirja 5, Hämeen lääni, Helsinki 1964

Valtakunnallisesti merkittävät rakennetut kulttuuriympäristöt RKY, 2009

Painamattomat:

Tiusanen Pauliina, Sahalahden rakennusinventointi 2005

Maanmittauslaitos, Ammattilaisen karttapaikka, kartta- ja rekisteripalvelut, (<https://www.karttapaikka.fi/tuotanto/karttapaikka/sivusto/paasivu.html>)

