

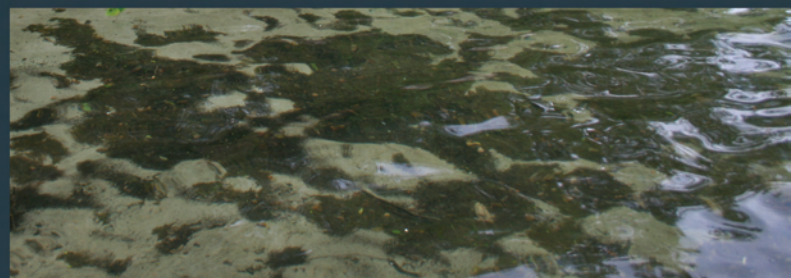
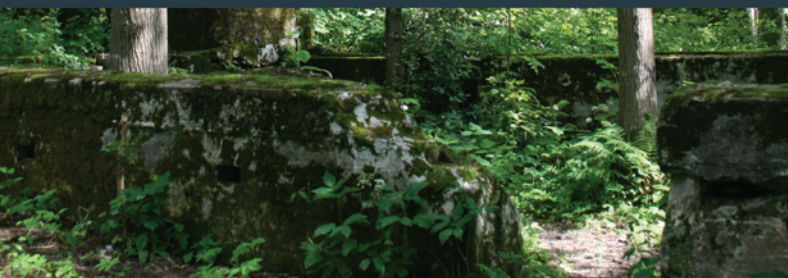


Kaukajärven kartanoalueen viherympäristöselvitys

LUONNOS

15.4.2013

Kaukaniemen asemakaavoitus (Vehmainen, aka n:o 8455)



Sisällys

Johdanto	1
Kaukaniemen maisemarakenteellinen sijainti ja historiallinen viitekehys	2
Kaukaniemi osana yhdyskuntarakennetta.....	4
Kaukaniemi osana viherrakennetta ja viheraluejärjestelmää	6
Viheralueiden riittävyys Vehmaisissa	8
Kaukaniemen merkitys virkistyspalveluiden tarjoajana	10
Kaukajärven kartanoympäristö	11
Kartanopuiston kulta-aika.....	11
Kaukajärven tila.....	12
Kartanoympäristön myöhemmät vaiheet.....	13
Kaukajärven kartanon alue 2012.....	14
Nykytilan kartoitus	14
Kaukajärven kartanon alue osa-alueittain	15
Koivukuja (1).....	16
Niitty (2)	16
Kartanopuisto (3)	17
Kaukajärven tila (4).....	24
Herrasväen ranta (5).....	29
Väen ranta (6).....	30
Rantametsät (7)	32
Viljelysalueet (8)	33
Yhteenveto ja alustavat johtopäätökset.....	35
Kaukaniemi viher- ja virkistysalueena	35
Kaukaniemi historiallisena puistokohteena	35
Kaukaniemi luontokohteena	35
Lähteet.....	38
LIITE 1: Tampereen viheraluejärjestelmä	

Kaukaniemen asemakaava, n:o 8455

Kaukajärven kartanoalueen viherympäristöselvitys, LUONNOS 15.4.2013

ID: 649274

Tampereen kaupunki

Kaupunkiympäristön kehittäminen, Maankäytön suunnittelu

Tampereen Infra

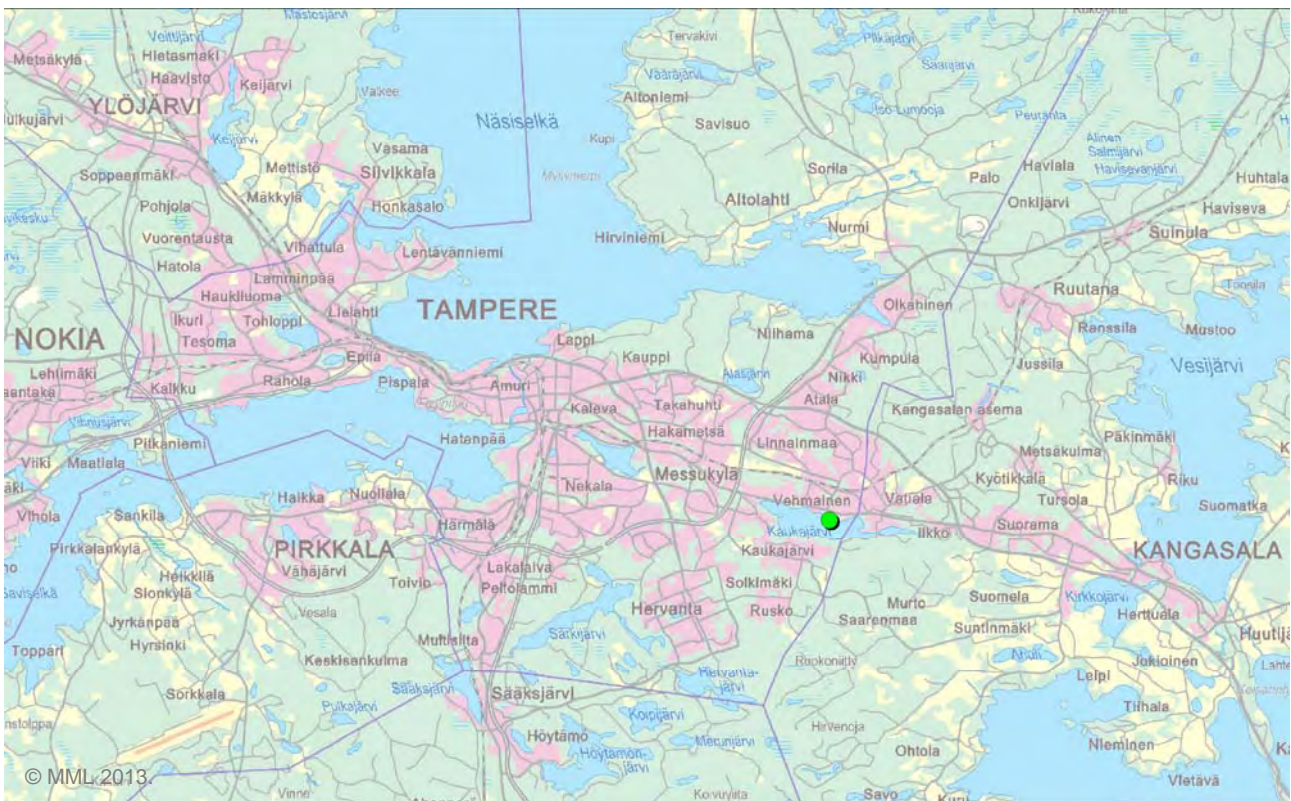
Suunnittelupalvelut, Vihersuunnittelu

Johdanto

Tämä viherympäristöselvitys liittyy vuoden 2013 asemakaavoitusohjelmaan sisältyvään Kaukaniemen asemakaavatyöhön (kartta nro 8455). Ennestään asemakaavoittamattomasta alueesta valtaosa on tarkoitus osoittaa virkistysalueeksi sekä maiseman- ja luonnonhoitoalueeksi. Lisäksi tutkitaan mahdollisuutta sijoittaa asumista Kangasalan tien läheisyyteen. Asemakaava laaditaan Tampereen kaupungin aloitteesta.

Tämän selvityksen tavoitteena on tuoda esiin erityisesti viherympäristöön ja virkistykseen liittyviä suunnittelun lähtökohtia, kehittämissuosituksia ja -tarpeita. Raportin johdannossa on kuvattu Kaukaniemeä osana maisema-, yhdyskunta- ja viherrakennetta sekä kohteen merkitystä virkistysmahdollisuuksien tarjoajana. Kaukajärven kartanoympäristöä käsittelevässä osuudessa on kuvattu ensin lyhyesti alueen tausta, minkä jälkeen alueen nykytila sekä suunnittelusuositukset on esitetty osa-alueittain. Kartanoympäristöä koskevan selvityksen on laatinut vanhempi erikoissuunnittelija Pirkko Huttunen (Tampereen Infra, Vihersuunnittelu). Johdannosta ja raportin kokoamisesta on vastannut erikoissuunnittelija Tuija Rönman (Tampereen kaupunki, Maankäytön suunnittelu).

Viherympäristöselvitys muodostaa yhdessä Kaukajärven kartanoalueen kulttuurihistoriallisen selvityksen (*luonnos 2013*) sekä Kaukaniemen asemakaava-alueen eliöstö- ja biotooppiselvityksen (*2013*) kanssa monipuolisen selvityskokonaisuuden kulttuuri-, luonto-, maisema- ja virkistysarvoiltaan huomattavan alueen maankäytön suunnittelemiseksi.



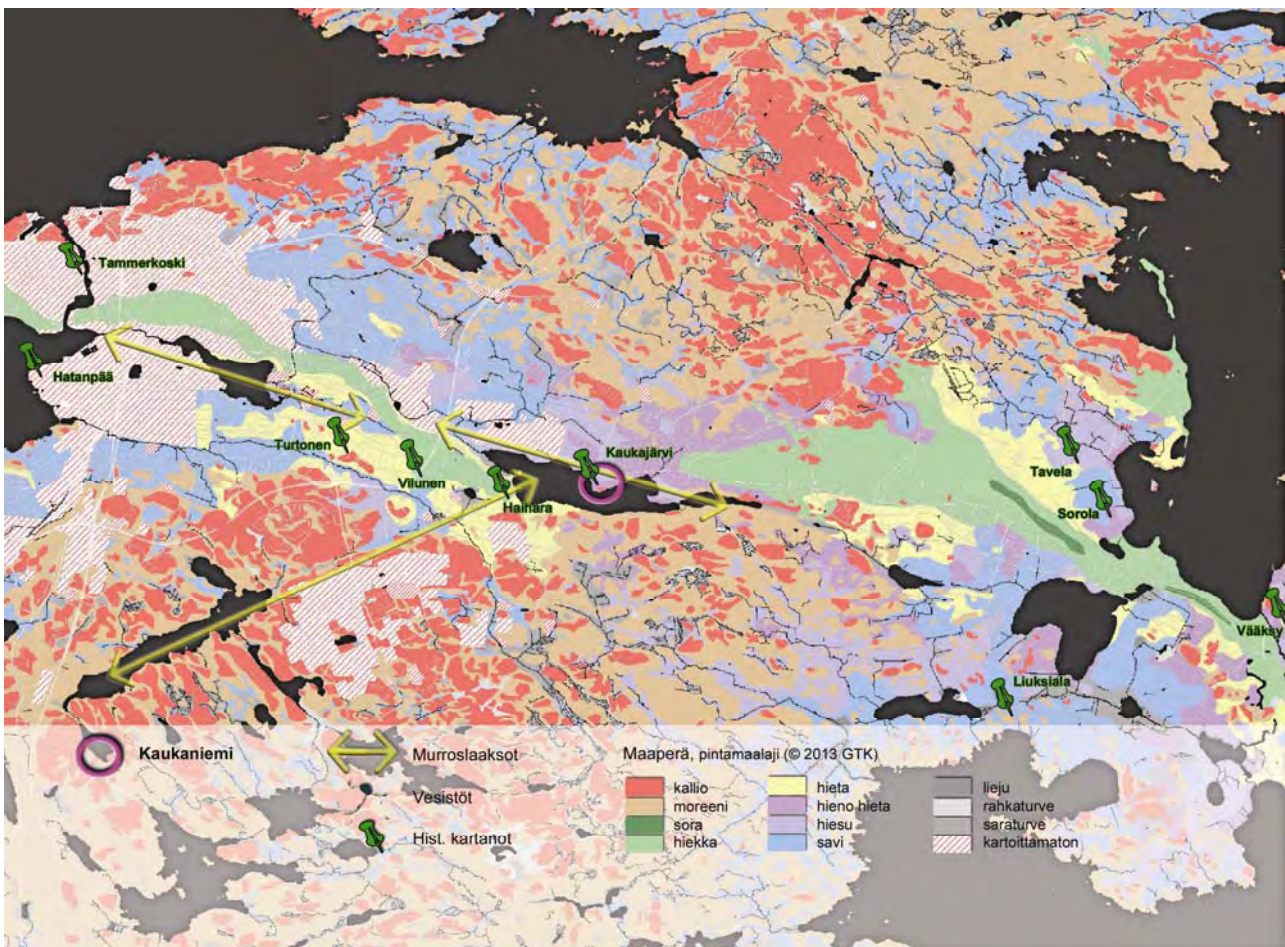
Kuva: Kaukaniemi (vihreällä) sijoittuu Kaukajärven pohjoisrannalle, Tampereen itärajan läheisyyteen, linnuntietä noin 9 kilometrin etäisyydelle kaupungin keskustan jakavasta Tammerkoskesta.

Kaukaniemen maisemarakenteellinen sijainti ja historiallinen viitekehys

Kaukaniemen sijainti on maisemarakenteellisesti ja maisemahistoriallisesti mielenkiintoinen. Tampereen kantakaupungin maiseman perusrungon keskeisimmät elementit ovat Pitkäjärveltä lidesjärvelle suuntautunut murroslaakso sekä kaupungin läpi kulkeva harjukakso. Kaukaniemi sijoittuu näiden kahden risteämiskohtaan; murroslaaksoon muodostunut Kaukajärven vesistöallas leikkaa Kangasalta Tampereen läpi kulkevaa harjukaksoa. Kaukaniemen rannasta kohoava jyrkkäpiirteinen pieni kallioselänne (Sonnivuori) ilmentää tätä maisemarakenteellista viitekehystä kertoen paikan luonteesta murroslaakson äärellä. Sonnivuori muodostaa myös paikallisen maisema- ja maastorakenteellisen huippupisteen.

Alue on ollut pitkään kulttuurivaikutuksen alaisena, sillä vesi- ja harjureitit ovat toimineet perinteisinä kulkureitteinä. Kaukajärvi laskee Pyhäojan-Vuohenojan ja lidesjärven välityksellä Pyhäjärveen. Nykyisin ojien virtaamat ovat pieniä, mutta aiemmin tilanne on ollut toinen. Perimätiedon mukaan Kaukajärveltä on muinoin kuljettu veneillä mahdollisesti myös Roineelle.

Myöhemmin harjun liepeen vehmas maaperä on tarjonnut edellytykset maatalouteen ja edelleen, Vehmaisten alueen maataloja yhdistämällä, Kaukajärven tilan ja kartanon syntyyn 1900-luvun alussa. Kartanon pihapiirin paikaksi valikoitui Sonnivuoren vierellä Kaukaniemen kärjessä, missä se muodosti vastinparin järven lounaisrannalla harjun päätteessä, Hikivuoren kupeessa, sijaitsevalle Haiharan kartanolle. Sukulaisuussuhteiden yhdistämien kartanoiden välillä oli myös näköyhteys. Sonnivuoren laesta näkötorneineen muodostui suosittu näköalapakka, myös kutsumattomille vieraille.



Kuva: Kaukaniemi sijoittuu harjukakson (vihreällä), vesistön (mustalla) ja kallio-moreeniselänteen (punaisella-oranssilla) keskioon. Harjujen ja vesistöjen risteämisspaikat muodostavat maisemarakenteellisia solmukohtia, joiden ympäristöön kartanot / mahtitilat ovat Tampereen – Kangasalan seudulla tyypillisesti keskittyneet. Harjunliepeiden ja vesistövarsien hedelmälliset maat (keltaisella-violetilla-sinisellä) ovat olleet otollisia maataloudelle. Laajat kallio-moreeniselänteet turvepainanteineen ovat olleet metsäistä eräaluetta.



Kuva: Kaukajärven jatkeena olevan Pitkäjärven ja Roineeseen lopulta laskevan vesistön välillä nykyisin noin 850 m maataival, mutta Tampereen viidennessä ympäristökartassa (v. 1855) Kaukajärven – Pitkäjärven vesistöaltaan itäpäästä on oja Suoramankajärven suuntaan.



Kaukajärven kartanon maataloustoiminta hiipui melko nopeasti 1940-luvulla. Suurin osa kartanon maista siirtyi 1950-luvun alussa Tampereen kaupungin omistukseen. Vehmaisten ja etenkin Vatialan aseman ympärille, Kaukaniemestä pohjoiseen, alkoi 1900-luvun alkupuoliskolla muodostua puutarhakaupunki-ihanteesta vaikutteita saanut radanvarsitaajamaa työväestön asuinalueeksi. Vatialan seisake kuului aikoinaan matkustajamääriltään Suomen suurimpiin. Tontit mitoitettiin väljiksi, jotta niillä voitiin tuottaa hyötykasvit asukkaiden tarpeisiin. Kaukaniemen molemmin puolin sijoittui työllistävää teollisuutta (mm. saha). Kaukaniemessä toimi kartanon ajan jälkeen vuokralla mm. Saarioisten taimisto. Rapistumaan päässyt kartanon päärakennus (Wivi Lönn, 1909) purettiin 1970-luvulla ja loputkin kartanoalueen rakennuksista 1980-luvulla.

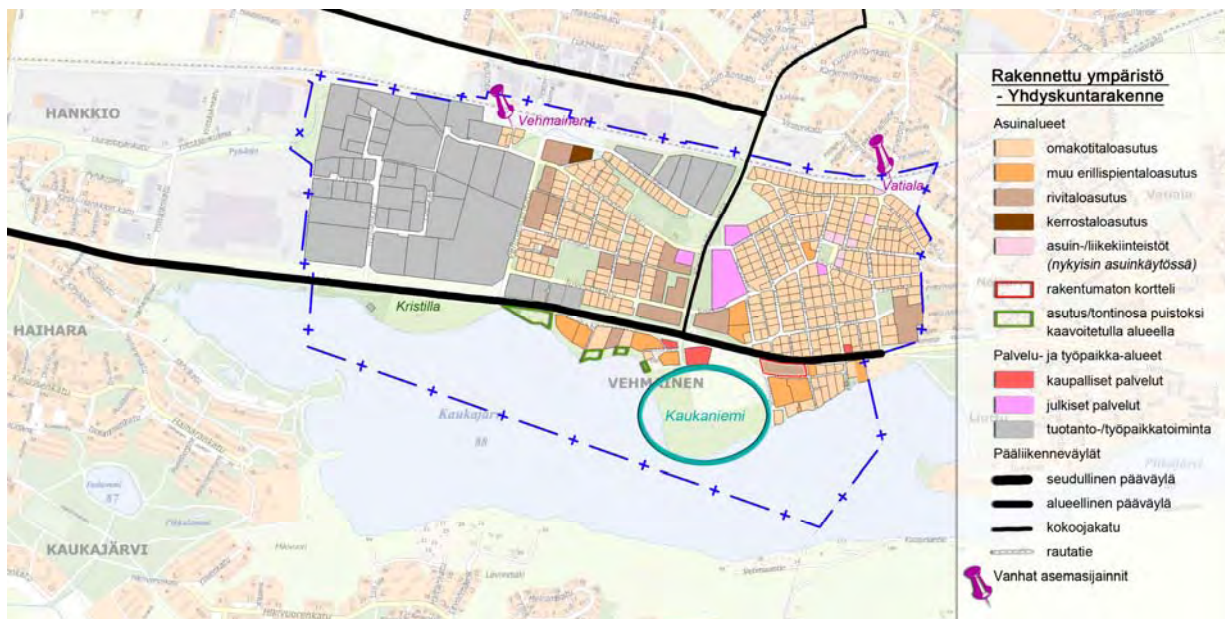
Kattavammin Kaukajärven kartanon vaiheita sekä Kaukaniemen ja Vehmaisten alueen maankäytön historiaa on kuvattu Tampereen Kaukajärven kartanoalueen kulttuurihistoriallisessa selvityksessä (luonnos, 2013).

Kuvasarja: Ilmakuvat vuosilta 1946, 1966 ja 1995; viljeltykset ovat muuttuneet taajamarakenteeksi.

Kaukaniemi osana yhdyskuntarakennetta

Kaukaniemi sijoittuu Vehmaisten kaupunginosaan, jonka aluerakenne voidaan jakaa karkeasti kahtia; länsiosan 1970-luvulta lähtien asemakaavan mukaisesti rakentuneeseen teollisuusalueeseen sekä itäosan asuinalueeseen. Asuinalue jäsentyy edelleen kolmeksi, pääväylien jakamaksi osakokonaisuudeksi. Kaukajärventien (kokoojakatu) itäpuolelle rajautuva osa on omakotivaltaisin ja väljin, ja siinä on yhä nähtävissä suoraviivaistettuja puutarhakaupungin piirteitä. Kaukajärventien länsipuolisen asuinalueen rakenne on sekoittuneempi; omakotitalojen ohella alueella on rivitalokorttelien keskittymiä, tuotanto-/työpaikkakortteleita sekä yksi kerrostalokortteli. Kangasalantien eteläpuolinen kokonaisuus on osa-alueista heterogeenisin. Molemmiin puolin Kaukaniemeä, entisille kylpylä- ja teollisuuskiinteistöille, on vanhan pientaloasutuksen rinnalle rakentunut 1980- ja 2000-luvuilla uutta yhtiömuotoista, tiiviimpää pientaloasutusta. Vanhat asuin- ja työpaikka-alueet ulottuvat nykytilanteessa Kaukajärven vesialueeseen asti, vaikka rantaan on tavoiteltu asemakaavoissa puistokais- taan Kaukaniemen sekä kaupungin omistuksessa olevan Kristillan vehreän pihapiirin välille. Vehmaisten julkiset palvelut (koulu, päiväkotit, seurakuntatalo, urheilukenttä) ovat keskittyneet kaupunginosan keskeisen kokoojakadun varrelle. Kaupalliset palvelut ovat siirtyneet puutarhakaupungin sisäosista ja vanhan seisakkeen läheisyydestä kokoojakadun ja seudullisen pääväylän risteyskoh- taan, Kaukaniemen sisään- ja uloskäyntien yhteyteen.

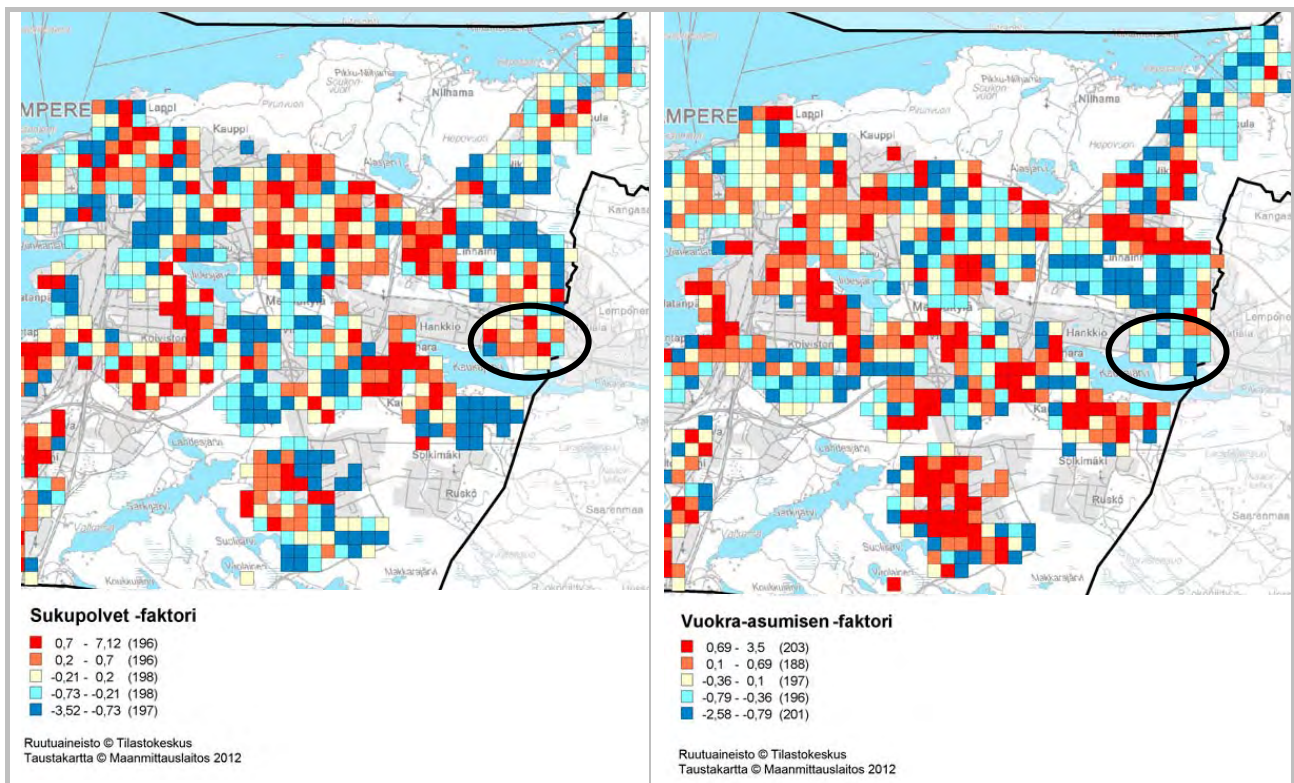
Väljästi rakentuneena, pientalovaltaisena asuinalueena Vehmaisten tarjoamat asumisvaihtoehdot ovat lapsiperheiden suosimia. Omalla tontilla sijaitsevat yhden perheen omistusasunnot tarjoavat tilaa ja toimintamahdollisuuksia usean hengen asutuskunnille, mutta edellyttävät haltijoiltaan paitsi taloudellisia sitoumuksia myös voimavaroja ja kykyä kiinteistön kunnossapitoon. Viimeisimpinä rannan tuntumaan rakentuneet asunto-osakeyhtiöt tarjoavat niin ikään perheasuntoja/tilavia asun- toja vakavaraisille. Vanhemmissa rivitaloyhtiöissä on tyyppillisesti jonkin verran vaihtoehtoja myös pienempien/nuorempien kotitalouksien tarpeisiin. Ns. mummonmökkit ja piharakennukset voivat tarjota joustavia asumisratkaisuja, mutta pienten kotitalouksien tai iäkkäiden tarpeisiin vastaavia vaihtoehtoja on Vehmaisten alueella nykytilanteessa niukalti. Mikäli asemakaavoitettavalle alueelle päädytään osoittamaan asumista, on suunnitteluratkaisulla suositeltavaa edistää asuntotarjonnan monipuolistamista.



Kuva: Kaukaniemi sijoittuu kaupunginosan liikenteellisen solmukohdan läheisyyteen, palveluakselin päätteeseen. Yhtenäisenä rakentumattomana rantana sekä luonnonmukaisena vihialueena se on ainoa Vehmaisten asuinalueen läheisyydessä.



Kuva: Vaikka Vehmaisten vanhimmat voimassa olevat asemakaavat ovat 1950-luvulta, huomattava osa asuinalueen rakennuskannasta on sotia edeltävältä ajalta. Vanhin rakennuskanta on keskittynyt nykyisen kaupunginosan itäisimpään kolmannekseen, jonne tehtiin myös rautatien pohjoispuolelle (nyk.Holvastin kaupunginosaan) ulottuva palstoitus suunnitelmalla 1920-luvun lopulla. Uusin rakentaminen on sijoittunut Kangasalan tien läheisyyteen. Alueella on myös paikallis- ja rautatiehistorian kannalta mielenkiintoisia rakennuksia. Asuin-alueen ja tuotantoalueen rajalla, rautatien varressa, on säilynyt vanhaan Vehmaisten asemaan (Messukylän pitäjän ensimmäinen asema, aloitti toimintansa jo rautatien valmistusvuonna 1883) liittyvää rakennuskantaa. Kaukaniemen länsipuolelle rakentumassa olevan pientalokokonaisuuden kulmalla, Kangasalan tien varrella, sijaitsee vanha työväentalo.

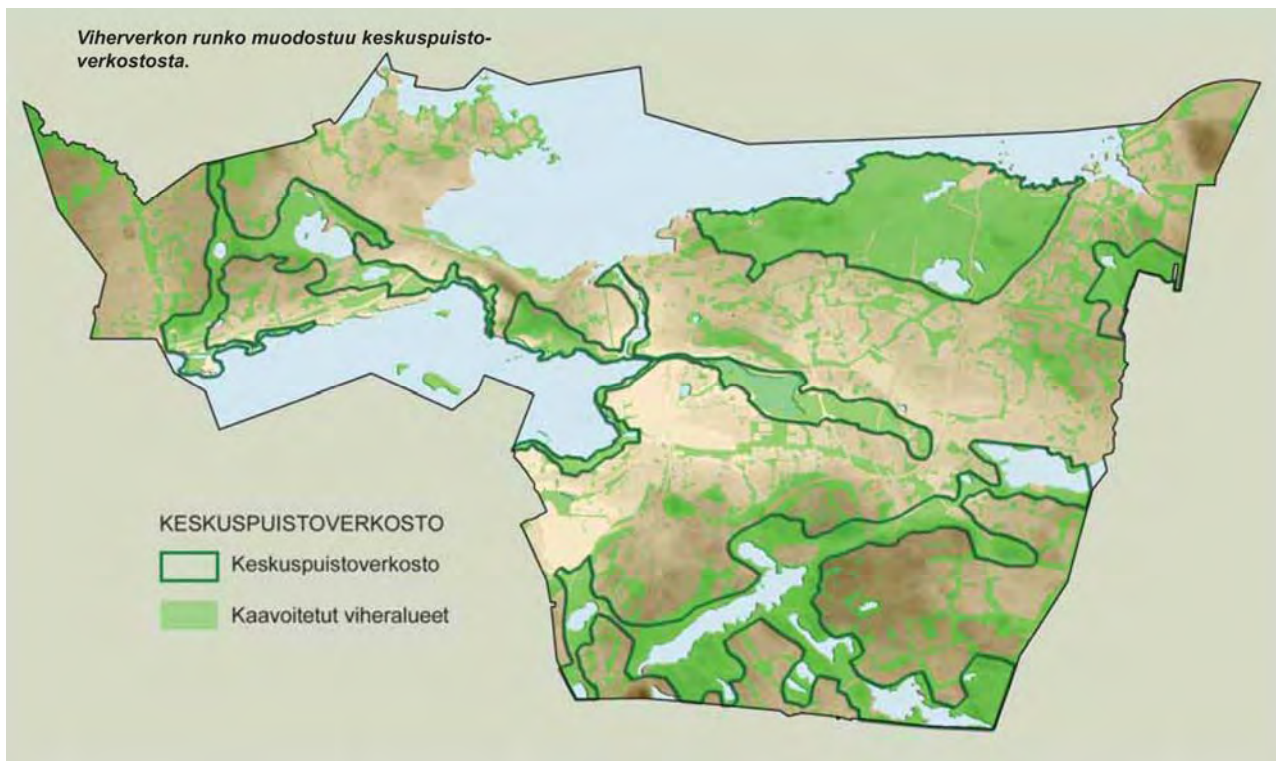


Kuvapari: Tampereen kantakaupungin alueellisen erilaistumisen tarkastelufaktoreita (Järnefelt, 2012). Eri sukupolvet jakautuvat Itä-Tampereella mosaikkimaisesti (kuva vasemmalla). Paikoin on muodostunut selvärajaisia vanhojen (punaiset ruudut) ja nuorten (tumman siniset ruudut) sukupolvien asuttamia ryppäitä. Vehmaisissa tällaista ilmiötä ei ole havaittavissa, alueen painopiste on kuitenkin vanhemmissa sukupolvissa (punertavat sävyt). Hallintamuodon painopiste on selvästi omistusasumisessa (sinisellä oikeanpuoleisessa kuvassa).

Kaukaniemi osana viherrakennetta ja viheraluejärjestelmää

Kaukaniemen ranta-alue on arvotettu kantakaupungin ympäristö- ja maisemaselvityksessä (KYMS, 2008) merkittäväksi viherverkon osaksi ja kantakaupungin yleiskaavassa (1998) merkittäväksi viheralueena säilytettäväksi alueeksi. KYMS:ssä on lisäksi todettu toiminnallisten viheryhteyksien kehittämistarve Kaukaniemen kytkemiseksi järven rannan muihin viheralueisiin. Kaukaniemellä on merkitystä myös seudullisessa mittakaavassa. Se on osa Kaukajärven, lidesjärven ja Suolijärven murroslaaksoista muodostuvaa kokonaisuutta, joka on osoitettu Tampereen kaupunkiseudun rakennesuunnitelmassa kaupunkiseudun virkistyksen, ekologian ja/tai maisemarakenteen kannalta merkittäväksi, kehitettäväksi vihervyöhykkeeksi.

Tampereen viheraluejärjestelmässä Kaukajärven rannat on sisällytetty kantakaupungin viherverkon rungon muodostavaan keskuspuistoverkoston, joka tarjoaa kokoavan kehiksen eri toiminnoille sekä yhteyden kaupungin puistojen ja luonnonalueiden välille. Keskuspuistoverkoston merkittävä asema kaupunkirakenteen ja maisemarakenteen tasapainon säilyttäjänä.



Kuva: Kantakaupungin keskuspuistoverkosto ja kaavoitetut viheralueet (Kantakaupungin ympäristö- ja maisemaselvitys, 2008).

Viheraluejärjestelmän avulla tavoitellaan maisemarakenteeseen perustuvaa, taajamarakennetta jäsentävää viheraluekokonaisuutta, joka turvaa määrällisesti ja laadullisesti riittävät viheralueet kaupungin eri osiin. Jatkuvuuden vuoksi viheralueet pyritään kytkemään verkostoksi joko viherväylin tai kevyen liikenteen reitistön avulla. Tampereella viheralueet on luokiteltu mm. käyttötarkoituksen, laajuuden ja sijainnin sekä maiseman ja luonnon erityispiirteiden ja arvojen perusteella 32:een eri tyyppiin, joista 13 ensimmäistä muodostavat virkistysaluejärjestelmän (ks. liite1).

Virkistysalueeksi yleiskaavoitettu osa Kaukaniemeä on tyypitelty toiminnalliselta luonteeltaan aluepuistoksi. Aluepuistot ovat Tampereen viheraluejärjestelmässä kaupunginosien välissä sijaitsevia luonnonmukaisia lähivirkistysalueita, jotka on varattu ulkoiluun, liikuntaan ja urheiluun. Toiminnallisten vaatimustensa vuoksi aluepuistot ovat tavallisesti laajoja. Vehmaisten kaupunginosaa palveleva aluepuisto on poikkeuksellisesti hyvin pienialainen eikä Kaukajärven pohjoisranta muodosta nykytilanteessa, maanomistuksellisista syistä, yhtenäistä virkistysaluetta. Toiminnallisen tyyppin ohella Kaukaniemen rantavyöhyke on tyypitelty maiseman- ja luonnonhoitoalueeksi (rinteet) sekä arvokkaaksi alueeksi (luonto- ja kulttuuriarvot).











- | | |
|---|---|
|  Aluepuistot |  Erikoispuistot |
|  Kaupunginosapuistot |  Keskustapuistot |

Kuva: Viheraluejärjestelmän kaupunki- ja aluepuistot (Kantakaupungin ympäristö- ja maisemaselvitys, 2008).

Viheraluejärjestelmän tyypittelyn ohella asemakaavoitetuilla viheralueilla on käytössä luonnonominaisuuksiin, viherrakentamisen asteeseen ja hoidon tavoitetasoon perustuva hoitoluokitus. Alueiden hoitoluokkia tarkistetaan tarvittaessa, esimerkiksi käytön muuttuessa. Kaukaniemeen ei ole tehty hoitoluokitusta, sillä aluetta ei ole asemakaavoitettu. Nykytilanteessa kiinteistötoimi vastaa alueen metsänhoidollisista toimista, huomioiden yleiskaavan lähivirkistysaluevarauksen luonteen maiseman- ja luonnonhoitoalueena.



HOITOLUOKAT

- | | | |
|--|--|---|
|  A2 Käyttöviheralue |  B3 Maisemaniitty ja laidunalue |  D5 Muu käyttö |
|  A3 Käyttö- ja suojaviheralue |  C1 Lähimetsä |  E1 Urheilukentät ja liikunta-alueet |
|  B1 Maisemapelto |  C3 Suojametsä |  E5 Koira-aitaukset ja koirien uittoalueet |
|  B2 Käyttöniitty |  D1 Muu omistus |  S1 Luonnonsuojelualueet |

Kuva: Kaukaniemää ympäröivät viheralueet hoitoluokittain.



Kuvapari: Kaukaniemi kuuluu luonnonsuojeluohjelmassa 2012 – 2020 listattuihin kohteisiin. Luonnonsuojeluohjelman kohdekortissa on mm. yksilöity suojelun tapaa (hoito siten, että vanhan kartanoympäristön luonne säilyy) sekä esitetty alueen hoitoa koskevia ohjeita (lahopuuston säilyttäminen, pensaikkojen raivaus, kuoppajänkorvan esiintymispaikan pitäminen lajille suotuisana). Lisäksi Kaukaniemen elollista luontoa ja sen arvoja on eritelty tarkemmin asemakaavoituksen yhteydessä tehdyssä eliöstö- ja biotooppiselvityksessä (Korte 2013).

Viheralueiden riittävyys Vehmaisissa

Kantakaupungin yleiskaavan 1998 viheralueiden mitoitussuosituksen mukaan Tampereen kantakaupungin alueella tulee olla ulkoilupuistoa ja ulkoilualuetta (VLK, VLM, VLL) yhteensä 120 m²/asukas. Suositukseen sisältyvät urheilu- ja virkistyspalvelualueet (VU). Mitoituksen lähtökohdalla on pidetty Valtion virkistysaluekomitean mietintöä, jossa ulkoilupuistolla on tarkoitettu enintään 0,5 kilometrin etäisyydellä asunnolta sijaitsevia oleskeluun, palloiluun ja leikkiin päivittäin käytettäviä alueita. Määritelmän voidaan katsoa vastaavan Tampereen viheraluejärjestelmässä korttelipuistoa tai kaupunginosapuiston/aluepuiston yhteydessä olevaa lähileikkipaikkaa ja -kenttää. Ulkoilualueella tarkoitetaan kohteita, jotka tarjoavat mahdollisuuden myös lenkkeilyyn. Aluepuistot ja suurimmat kaupunginosapuistot vastaavat tyypillisesti Tampereella näihin tarpeisiin.

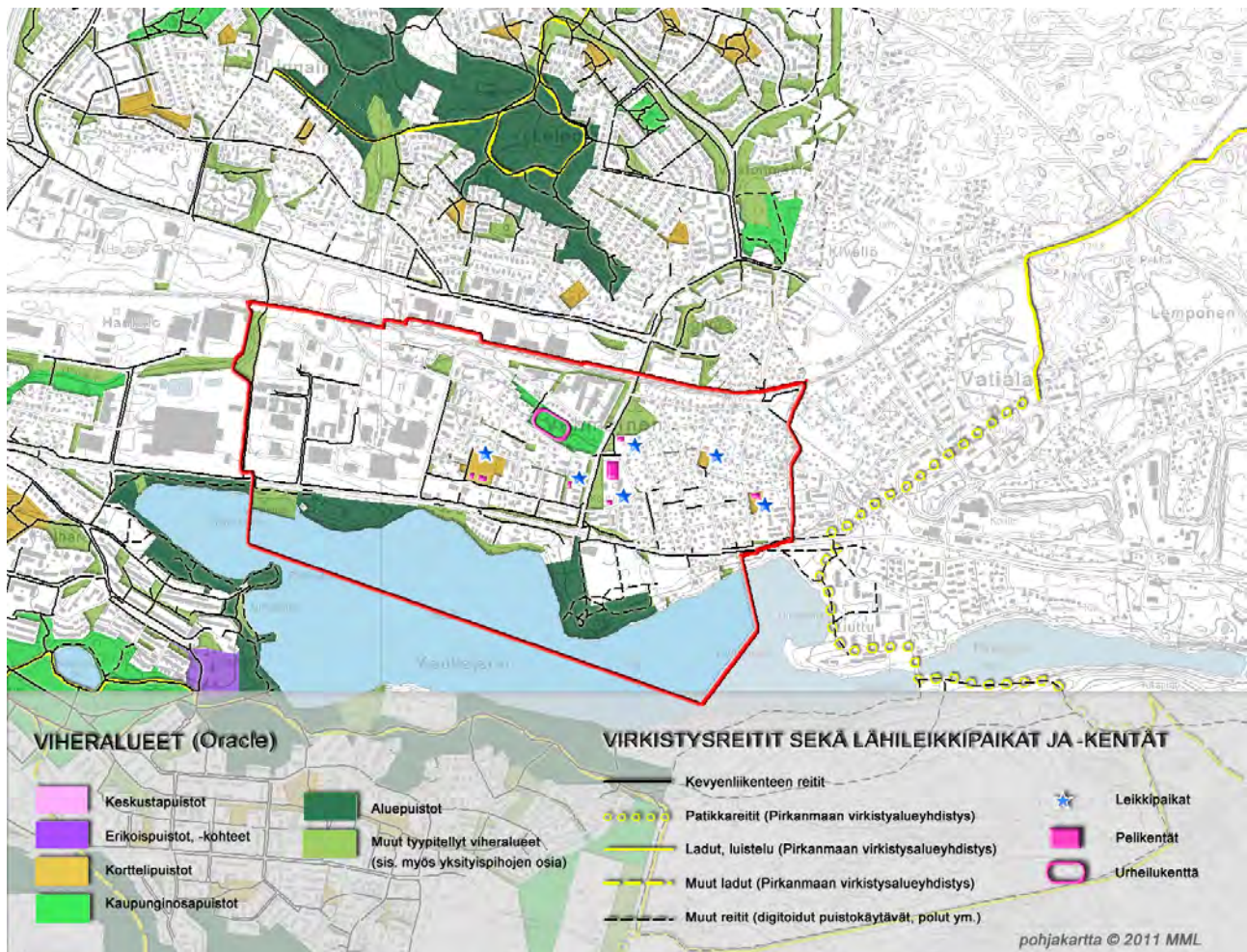
Virkistysalueiden yhteen laskettu pinta-ala ei yksin ole tarkoituksenmukainen määre viheralueiden riittävyyden arvioimiseksi. Virkistysmahdollisuuksien ja ekologian kannalta tärkeää on mm. viherverkon yhtenäisyys ja viheralueiden kytkeytyminen paitsi toisiinsa myös asutukseen. Lisäksi virkistysalueita mitoitettaessa olennaisia ovat viheralueiden mahdolliset erityisarvot ja paikalliset ominaispiirteet, kuten kulutuskestävyys sekä maaston ja yhdyskuntarakenteen estevaikutukset. On myös huomionarvoista, että viheralueiden käyttöpaine ja virkistystarpeiden luonne voivat olla si-doksissa alueen rakentamistapaan ja korttelitehokkuuteen.

Vehmaisten tilastoalueella on nykytilanteessa (02/2013) yleispiirteisen ajantasa-asemakaavan mukaista viheraluetta noin 102 m²/asukas. Osa julkiseen käyttöön asemakaavoitetusta viherpinta-alasta on kuitenkin toteutumaton ja osa koostuu mm. kävelyteistä ja kadunkulmauksista, jotka Vehmaisten vanhoissa asemakaavoissa on osoitettu viheraluemerkinnoin. Luku pitää sisällään myös urheilutoimintojen alueet (VU). Toisaalta kaupunginosan laajin yhtenäinen viheralue, Kaukaniemi, ei sisälly nykytilanteessa asemakaavoitettuun viherpinta-alaan. Yleiskaavan mukaista viher- ja urheilutoimintojen aluetta on Vehmaisissa 116 m²/asukas, mikä on lähempänä virkistykseen todellisuudessa tällä hetkellä käytettyä pinta-alaa.

Vehmaisissa viherverkko on verrattain pirstaloitunut. Julkiset viheralueet eivät muodosta verkostoa, mutta väljästi rakentuneella, omakotivaltaisella asuinalueella tonttiviherä paikkaa epäjatkuuutta visuaalisesti ja ekologisesti. Rautatien estevaikutus tilastoalueen pohjoisrajalla ja teollisuusalue yhdessä seudullisen pääväylän (Kangasalan tien) kanssa lännessä huonontavat kauempana olevi-

en virkistysalueiden saavutettavuutta. Kevyenliikenteenväylät ovat toiminnalliselta luonteeltaan pääasiallisesti yhdistettyjä pääkevyenliikenteenreittejä (jalankulku + pyöräily) ja sijoittuvat vilkkaiden ajoneuvoväylien vierille. Lähimmät ulkoiluun ja hiihtoon tarkoitetut reitit ovat Linnainmaan aluepuistossa sekä Kangasalan puolella (Kaarinanpolku ja Vehmaisten urheilumajan reitistö). Vehmaisten kaupunginosapuistoksi on tyypitelty urheilukenttä.

Leikkipaikkoja Vehmaisissa on verrattain runsaasti, mikä on kaupunginosan vallitseva rakentamistapa huomioiden perusteltua (omakotitaloalueilla ei taloyhtiökohtaisia leikkialueita). Päivittäiseen leikkiin soveltuvia korttelipuistoja on Vehmaisissa kolme, joista kahdessa on myös palloilukenttä. Lisäksi lähileikkipaikkoja sijoittuu koulun ja päiväkodin yhteyteen sekä seurakuntatalon läheisyyteen. Kangasalantien eteläpuolella ei ole nykytilanteessa lähileikkipaikkoja tai -kenttiä, Tampereen puolella. (Kangasalan puolella, Kaukajärven itäpäässä, on Liutun uimarannan yhteydessä leikkipaikka, palloilukenttä ja rantalentiskenttä.) Kangasalantien pohjoispuoliset palvelut ovat kuitenkin Kaukaniemestä käsin turvallisesti saavutettavissa, kevyenliikenteen alikulun välityksellä.



Kuva: Viheraluejärjestelmään tyypitelty viheralueet sekä virkistys. Vehmaisten tilastoalue (punaisella) rajautuu pohjoisessa rautatiehen ja idässä kunnanrajaan. Kuvaan merkittyjen virkistyspalveluiden lisäksi Vehmaisten länsirajalle sijoittuu soutustadion ja Kaukajärven uimapaikka, itärajalla on omakotiyhdistyksen ylläpitämä uimapaikka, Saunaranta. Kaupungin soutuvenepaikkoja on Vehmaisten rantaviivan keskivaiheilla, asuinalueen ja tuotantoalueen rajakohdassa.



Kuva: Talvisin aluepuiston toiminnot laajenevat Kaukajärven jäälle

Kaukaniemen merkitys virkistyspalveluiden tarjoajana

Kaukaniemen virkistyskäyttö nykytilanteessa:

- Ulkoilu
- Uiminen, sukeltaminen
- Oleskelu, auringonotto
- Luontoharrastus; mm. lintujen tarkkailu
- Hyötykäyttö; mm. palstaviljely, marjastus
- Elämiskäyttö; mm. geokätköily, eväsretkeily, näköalakäynnit
- Yhteisöllinen käyttö; kokoontuminen, tapahtumat
- Talvinen virkistys- ja vapaa-ajan toimintaympäristö yhdessä Kaukajärven ja sen muiden julkisten rantojen kanssa; mm. ulkoilu, hiihto, mäenlasku, pilkkiminen

Kaukaniemellä on tärkeä rooli Vehmaisten asukkaiden virkistäytymismahdollisuuksien kannalta. Se on kaupunginosan ainoa viheralue, joka tarjoaa mahdollisuuden ulkoiluun ja oleskeluun luonnonläheisessä ympäristössä. Alue on ympäri vuoden erityisesti koiranulkoiluttajien suosiossa (päivittäinen käyttö). Nuoriso viihtyy erityisesti viikonloppuisin mm. rannoilla ja Sonnivuoren laen näköalapaikalla. Kesäisin alueen hiekkapohjaisia rantoja hyödynnetään epävirallisina uimapaikkoina (etenkin lapsiperheet & koirien uittajat). Lähimmät viralliset uimapaikat ovat soutustadionin yhteydessä (myös talviuinti- ja saunomismahdollisuus) sekä Saunarannassa (omakotiyhdistyksen ylläpitämä). Talvisin Kaukaniemen rantarinteillä lasketaan mäkeä ja alueen polkuverkosto laajentuu järven jäälle. Järven jäätyminen tarjoaa yhteydet muille Kaukajärven rantojen viheralueille sekä mahdollisuuden hiihtämiseen, pilkkimiseen ja yhteisöllisiin tapahtumiin. On kuitenkin huomattava, että kantavan jään aika voi tulevaisuudessa muuttua ilmastonmuutoksen takia nykyistä lyhyemmäksi/epäsäännöllisemmäksi. Myös järven lähteisyys vaikeuttaa jään turvallisuuden arviointia.

Omakotiyhdistys on järjestänyt Kaukaniemessä alueen historiasta kertovia kävelykierroksia. Kulttuurivaikutus yhdessä luonnon olosuhteiden kanssa on tehnyt alueesta monipuolisen niin elämyksellisesti kuin luonto- ja hyötykäyttöarvoiltaan (mm. villiintynyt kulttuurikasvillisuus puutarhamarjoi-neen, hyönteistölle tärkeä lahopuu, palstaviljely). Lähiympäristöä kauempaa Kaukaniemeen tullaan mm. etsimään geokätköjä, tarkkailemaan lintuja sekä sukeltamaan Kaukajärven kirkkaisiin vesiin. Laitesukeltajat kulkevat rantaan niemen itäosassa olevalta matonpesupaikalta, jonka yhteydessä on pysäköintimahdollisuus. Murroslaakson jyrkkäpiirteinen topografia näyttäytyy myös järven pinnan alla; matalan rantatasanteen jälkeen kallioseinämät laskevat 20 metrin syvyyteen Sonnivuoren edustalla. Syvänteen ohella mielenkiintoa sukelluskohteeseen tuovat kivien koloissa viihtyvät kal- lanpoikaset ja ravut. Kaukajärvessä on ahventa, haukea, madetta, suutaria, särkeä, kuoretta ja täplärapua. Lisäksi Vehmaisten osakaskunta ja Tampereen kaupunki ovat tehneet järven virkistys- käyttöarvoa lisääviä kalaistutuksia (siikaa, pyyntikokoista kirjolohta, koeluontoisesti kuhaa). Järvelä on moottoriveneen käyttö kielletty, lukuun ottamatta soutukilpailujen aikaista toimitsijaveneen käyttöä.

Kaukaniemen suunnittelussa on virkistysarvojen ja -tarpeiden ohella oleellista huomioida alueen erityispiirteet luonto-, kulttuurihistoria- ja maisema-arvoineen sekä niiden asettamine reunaehtoineen. Käytännössä alueen ratkaisu vaatii useiden tekijöiden yhteensovittamista, joiden edellyttämät tilatarpeet eivät ole välttämättä limitettävissä ja joista saattaa myös aiheutua keskenään ristiriitaisia tavoitteita, esim. hoitotoimenpiteitä koskien. Alueen arvojen runsaus on kuitenkin voimavara, joka kannattaa paitsi turvata myös hyödyntää. Kaukaniemellä on edellytykset kehittyä omaleimaiseksi erikoispuistoksi eriluoteisine osa-alueineen.

Kaukajärven kartanoympäristö

Kartanopuiston kulta-aika

Bertel Grahnin perustama Kaukajärven kartano tiluksineen edusti 1900-luvun alkukymmeninä uudenaikaista herraskartanokulttuuria, jossa perinteisen kartanorakentamisen piirteet olivat kuitenkin esillä. Päärakennus sijaitsi erillään muista tilan rakennuksista, ja sitä ympäröi laaja puisto. Ensimmäinen päärakennus, hirsinen huvila valmistui vuonna 1905 jylhän kallion län-sirinteelle. Toinen laajennettu osin valkorapattu Torkel Nordmanin suunnittelema rakennus valmistui jo seuraavana vuonna. Vanha huvila jäi uuden laajennetun kaksikerroksisen rakennuksen osaksi. Kolmannen laajennusvaiheen suunnitteli vuonna 1909 Wivi Lönn. Kolman-nessa laajennusvaiheessa päärakennus sai tunnusomaisen linnamaisen muotonsa.



Kuva: Bertel ja Dagmar Grahn (Haiharan museosäätiö).



Kuva: Kaukaniemi lännestä, päärakennus ja sen takana kohoava näkötorni muodostivat näyttävän kokonaisuuden (Haiharan museosäätiö).



Kuva: Päärakennus tulotien suunnalta (Haiharan museosäätiö).

Myös kartanon puistoa ja puutarhaa perustettiin vähitellen. Vuonna 1910 puutarha oli yhden hehtaarin suuruinen, vuosikymmen myöhemmin kahden hehtaarin. Vuonna 1930 puutarhan pinta-ala oli kasvanut viiteen hehtaariin. Puutarha sisälsi erilaisia osia. Päärakennuksen edustalla oli symmetrinen muotopuutarha kaarikäytävineen ja penkkeineen, leikattuine nurmikoineen ja ajan muodin mukaisine kukkaryhmineen ja palmuineen. Päärakennukselle johtavaa tietä reunustivat kukkaistutukset. Ulompi länteen laskeva rinne ja kartanon pohjoispuolelle jäävä alue oli perustettu niittymäiseksi maisemapuutarhaksi, jonka puu- ja pensasistutukset oli ryhmitelty vapaasti. Suvun tunnuksina puistoon istutettiin eri lajeja edustavien kuusien ryhmiä.

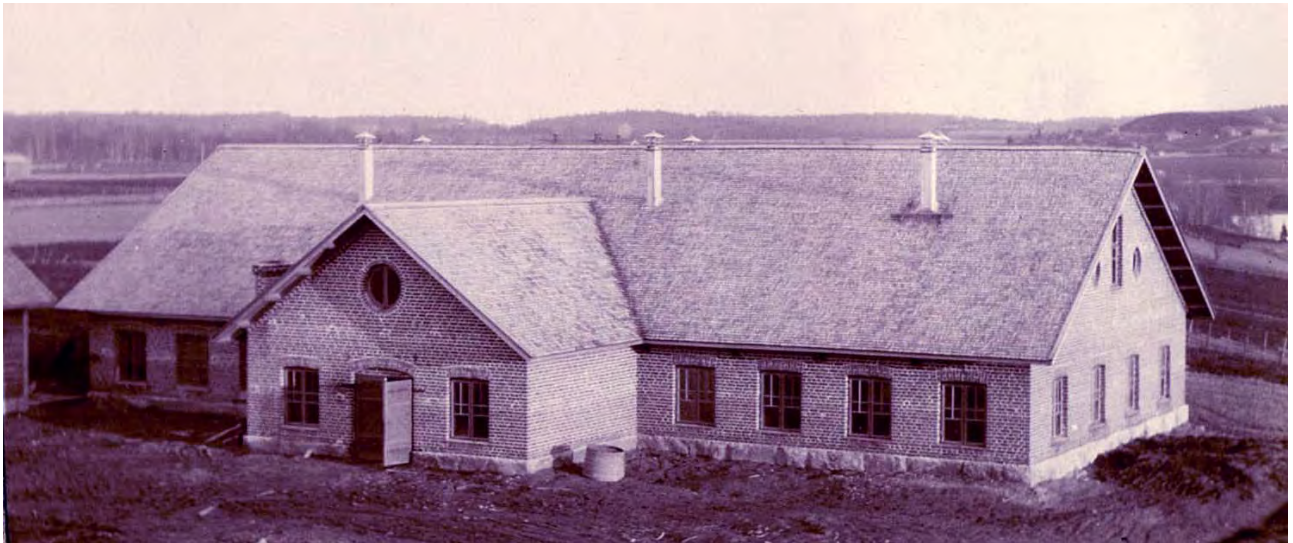
Päärakennuksen eteläpuolen kalliorinteellä sijaitsi ”luostarinpuutarhaksi” nimetty alue, jossa kasvoi erilaisia kalliokasveja. Maisemapuutarha ulottui myös alas rantaan, jonne oli kaivettu kanavia, rakennettu kaarisiltoja ja istutettu iiriksiä ja osmankäämiä. Rakennuksen pohjoispuolella oli kivipengerryksiä, itäpuolelta johtivat kiviportaat Sonnivuorelle. Rinteille oli istutettu mm. jalokuusia, pensaita ja monivuotisia koristekasveja. Kallion laella sijaitsi parhaimmillaan 24 metriä korkea näkötorni, jossa oli kaksi näköalatasannetta.

Kaukajärven tila

Kaukajärven tilan alueen muodostivat lukuisat talous- ja asuinrakennukset ja niitä ympäröivät avoimet pellot. Tilan rakennuksista ensimmäisinä (1905) valmistuivat pirttirakennus sekä navetta- ja tallirakennukset. Navetan itäpuolella sijaitsi kanala.

Kaukajärven kartanon pirtti oli uudenaikainen työväenrakennus, jossa oli leivintupa ja työväen asuinhuoneita. Se toimi myös kartanon väen juhlapaikkana. Talousrakennukset olivat kookkaita ja uudenaikaisia, esim. navetta ja talli olivat pituudeltaan yli 30 metriä. Keskeisellä paikalla sijainnut jyvämakasiini, vilja-aitta, oli kookas ja ulkomuodoltaan arvokas tiilirakennus. Talousrakennusten määrä lisääntyi tilan toiminnan laajentumisen myötä.

Kuvat oikealla: Rouva hevosineen & Hanhia vajan edustalla (Haiharan museosäätiö).



Kuva: Navetta (Haiharan museosäätiö).



Kuva: Väentuvan seinustalla (Haiharan museosäätiö).

Kartanon peltoja viljeltiin voimallisesti. Salaojituksia tehtiin ensimmäisenä koko Messukylässä. Kartano monipuolisti toimintojaan ja oli monen tuotteen suhteen omavarainen. Puutarha tuotti marjat, vihannekset ja hedelmät. Vuonna 1910 kartanon hyötypuutarhassa oli 50 omenapuuta, 15 muuta hedelmäpuuta, 300 herukka- ja karviaismarjapensasta, 8 aaria puutarhamansikkaa sekä 92 aarin keittiökasvitarha. Vuoden 1921 tilusselvityksen mukaan Kaukajärvellä oli 12 miespuolista ja 7 naispuolista vuosipalkkaista työntekijää sekä suuri joukko tilapäistyövoimaa. Kaukajärven kartano eli kukoistuskauttaan vuosina 1900–1939, se tunnettiin laajalti maatalouden mallitilana.

Kartanoympäristön myöhemmät vaiheet

Kaukajärven isännän Bertel Grahnin kuoltua 1940 kartanon elämä hiljeni vähitellen. Osa maista luovutettiin siirtolaisille, työväkeä vähennettiin ja seuraelämä hiipui. Osa maista luovutettiin siirtolaisille, työväkeä vähennettiin ja seuraelämä hiipui. Vuonna 1948 kartanon alueelta kirjattiin 39 palovakuutettua rakennusta. Bertel Grahnin leski Dagmar myi kartanon päärakennuksen ja suurimman osan kartanon maista Tampereen kaupungille vuonna 1952.

Dagmar Grahn oli edellisenä vuonna tehnyt vuokrasopimuksen Saarioinen Oy:n kanssa. Yhtiö vuokrasi kartanon talouskeskuksen ja lähimmät pellot, kartanon työntekijät siirtyivät Saarioisen palvelukseen. Vuokra-alueen siirtyessä kaupungin omistukseen, vuokrasopimusta jatkettiin vuoteen 1974 saakka. Saarioisten taimisto kasvatti kartanon alueella marjapensaita, hedelmäpuita, koristepensaita ja –puita sekä monivuotisten kukkien taimia. Saarioisten taimisto toimi Kaukajärvellä vuosina 1951–1975. Tampereen kaupunki ympärillä kasvoi voimakkaasti, taimistopellot jäivät pikkuhiljaa kaupunkirakenteen jalkoihin. Saarioisten taimituotanto siirtyi kokonaan Pälkäneelle 1970-luvun alkupuolella.

Yksi Saarioisten omistusyhtiön, Artekno Oy:n alkuaikojen suurimmista tuotteista oli painetut kankaat. Tuotanto käynnistyi Kaukajärven kartanossa vuonna 1952. Painosali perustettiin kartanon navettarakennukseen. Kangaspainon nimeksi tuli Artekno Oy Filmipaino. Filmipainon henkilöstömäärä oli 1950-luvun lopulla noin sata henkeä; moni heistä asui vuokralla Kaukajärven kartanon alueella. Aluksi kangaspaino laski jätevetensä suoraan Kaukajärveen. Valitusten vuoksi rantaan rakennettiin saostusallas, joka toimi melko vaatimattomasti. Kangaspainon toiminta lopetettiin 1964. Artekno Oy aloitti lujitemuovin valmistamisen 1960-luvun alussa, sen tuotanto siirrettiin Kangasalan Lentolan tehtaalta Kaukajärven kartanoon. Sisustusarkkitehti, huonekalusuunnittelija Eero Aarnion kuuluisaa Pallo -tuolia valmistettiin Arteknon Kaukajärven tehtaalla 1960-luvun lopussa.

1970-luvun alkupuolella kartanon päärakennuksen viemäri laski edelleen Kaukajärveen. Rakennus olisi pitänyt liittää kaupungin viemäriverkostoon, mutta tämän katsottiin tulevan suhteettoman kalliiksi johtuen maastosta ja viemäriin etäisyydestä. Kaupungin kiinteistölautakunta totesi, että päärakennuksen rappeutuneisuudesta johtuen sitä ei saisi käyttää asuntona ja suositti sen purkamista. Kartanon huonokuntoinen päärakennus purettiin tammi-helmikuussa 1975. Kaupunki vuokrasi Kaukajärven kartanon alueelta puutarhaviilijöille palstoja vuodesta 1982. Kartanoalueen viimeinen talousrakennus purettiin 1985.



Kuvasarja: Ilmakuvat vuosilta 1946, 1974 ja 1987. Vuoden 1946 ilmakuvassa (ylhäällä) erottuu päärakennuksen luoteispuolella kartanopuisto muotopuutarhoineen. Tilan väen asuin- ja talousrakennukset ryhmittyvät omaksi kokonaisuudekseen. Kartanoalueen maisema on rantarinteitä lukuun ottamatta avointa. Saarioisten taimiston ajan tuomat muutokset maisemassa hahmotuvat vuoden 1974 ilmakuvassa (keskellä). Muotopuutarhan keskiakselia ei enää erota, puiston puut ovat kasvaneet, ja tilakeskusta ympäröiville peltolohkoille levittäytyvät taimien rivit. Vuoden 1987 ilmakehu (alhaalla) kertoo puiston ja puutarhan sekä tilan peltöjen vähittäisestä umpeenkasvusta. Kartanon päärakennus ja tilan talousrakennuksista ovat jäljellä vain perustukset, taluspihat ovat vielä pääosin maisemaltaan avoimia, läntisin peltolohko on viljelyssä.

Kaukajärven kartanon alue 2012

Nykytilan kartoitus

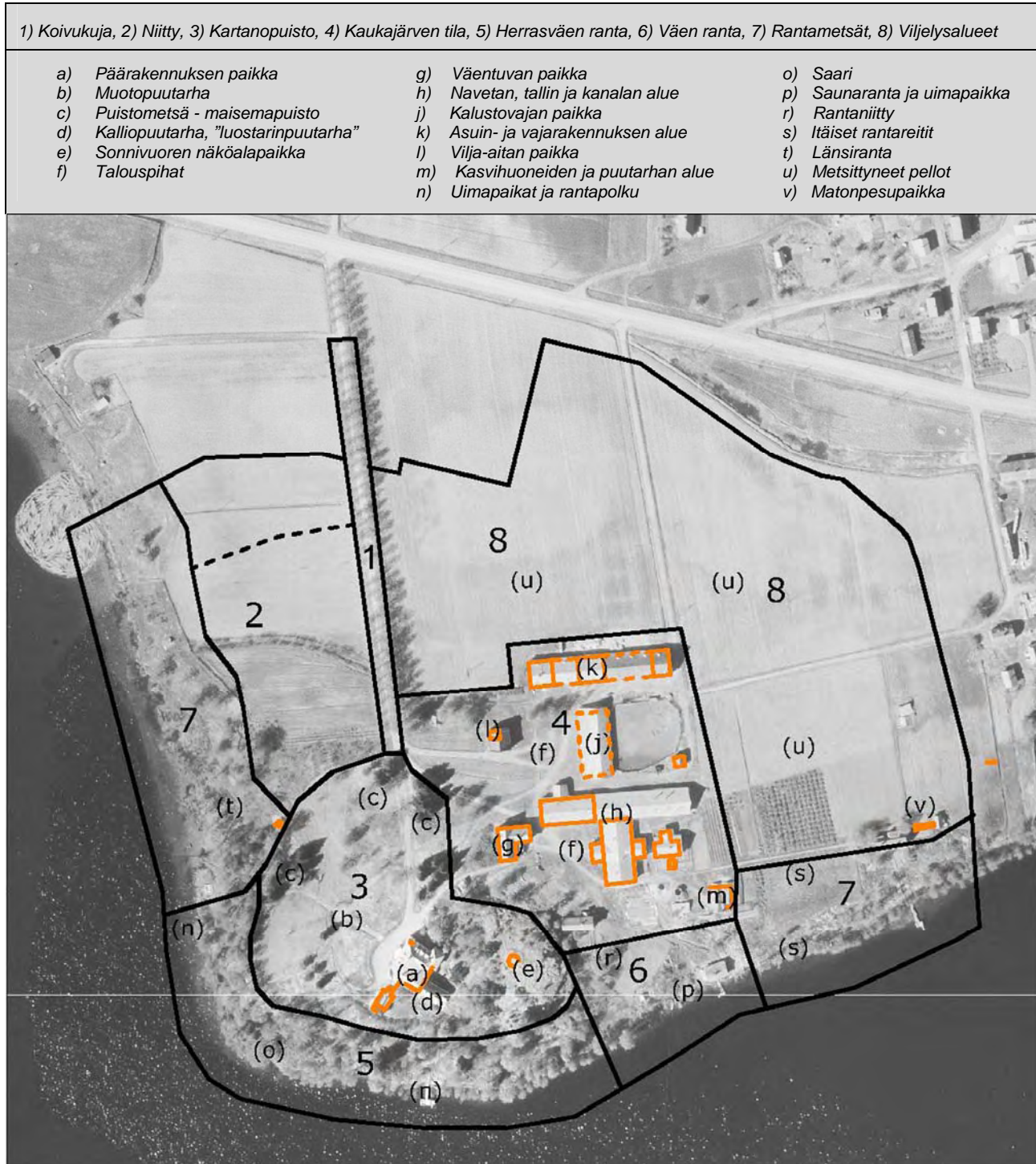
Kaukaniemen nykytilaa koskeva selvitys koskee asemakaavoitettavia Kaukajärven kartanon puiston ja tilan alueita, kokonaisuutta tarkastellaan osa-alueittain. Kunkin alueen alkuperäistä tarkoitusta ja yleisilmettä luonnehditaan varhaisten ilmakuvien ja Haiharan museosäätiön arkiston valokuvien tulkintojen pohjalta. Nykytilan kuvaus perustuu kesän 2012 maastokäynteihin (24.7., 2.8., ja 30.10.2012), sokkelirakenteiden ja keskeisten alueiden kookkaimman puuston kartoitukseen sekä osin myös luontoselvityksiin 1996 (Lahtonen) ja 2012 (Korte). Selvitys sisältää suositukset alueiden kehittämisen ja hoidon suunnittelua varten sekä arviot mahdollisista tarvittavista lisäselvityksistä. Yksityiskohtainen tulevia viher- ja virkistysalueita ja/tai suojeltavia alueita koskeva kasvillisuusinventointi sisältyy alueelle laadittavaan käyttö- ja maisemanhoitosuunnitelmaan.



Kuva: Kaukaniemen nykytila (ilmakuva © BLOM 2012). Kuvaan on merkitty kartoitetut rakennusten perustusten jäänteet (oranssilla) sekä koivukujan ja kartanopuiston alueen kookkaat puut (vihreällä). Yhtenäinen kivinen tai betoninen perustus on esitetty yhtenäisellä viivalla, pilariperustus katkoviivalla. Rajatut ja numeroidut osa-alueet 1-8 viittaavat seuraavassa kappaleessa tarkemmin kuvattuun tilajakoon.

Kaukajärven kartanon alue osa-alueittain

Tarkastelua varten alue on jaettu numeroituihin osa-alueisiin. Osa-alueet esitellään nykyisten kulkureittien mukaisessa järjestyksessä koivukujalta etelään ja lännestä itään päin. Karttapohjana on käytetty ilmakuvaa vuodelta 1946. Osa-alueiden nimeämisessä on hyödynnetty tietoja kartanon alueiden alkuperäisestä käytöstä. Rakennusten paikat on osoitettu karttaan kirjaintunnuksin.



Kuva: Kaukaniemi vuonna 1946 (ilmakuva © MML 2010). Kuvaan merkityt osa-alueiden numerot ja kohteiden kirjaintunnukset viittaavat tämän kappaleen alaotsikointiin. Osa-alueiden nimet mukalevat kartanon alueen tilanjakoa, rakennusten paikat ja maisematilat on merkitty kirjaimin.

Koivukuja (1)

Kaukajärven kartanolle johtaa Kangasalantieltä rauduskoivuista (*Betula pendula*) koostuva koivukuja. Puut ovat paria myöhemmin istutettua nuorta koivua lukuun ottamatta erittäin huonokuntoisia. Kujanne ei ole enää yhtenäinen, vaan se jakautuu kahteen osaan, lyhyeen liikekiinteistön länsipuolella sijaitsevaan osaan ja kiinteistön ajoneuvoliittymän eteläpuolella sijaitsevaan kartanopuistoon johdettavaan kujanteeseen. Joitakin koivukujan huonokuntoisimpia vaarallisen lahoja yksilöitä poistettiin vuonna 2012 puistometsän harvennustöiden yhteydessä.

Kujanteen eteläinen päätepiste toimii porttina siirryttäessä kartanopuistoon ja tilan alueelle. Ilmakuissa (1946 ja 1956) porttiaihoa tukevat havupuuryhmät tien molemmilla puolilla. Nykyisellään siirtymistä kartanopuiston alueelle ei juuri hahmota. Hahmottamista vaikeuttavat alueella risteävät rantaan uimapaikalle ja itään tilan alueelle johtavat polut sekä päärakennuksen perustuksille johtavalle polulle kurkottava vehmas puusto.

Koivukujan säilyttämiseksi on sen uusiminen tarpeen. Virkistyskäytön lisääntyminen tuo tarpeita myös väylän kunnostamisen ja valaistuksen suhteen. Väylä toimii käytännössä myös huolto- ja pelastusreitinä uimapaikoille. Kartanopuistoon siirtymistä voisi korostaa kasvillisuuden muodostamalla porttiaiheella koivukujan päätepisteessä.



Niitty (2)

Koivukujan länsipuolella entisen peltolohkon alueella sijaitsee avoin rehevä niittyalue. Niityn länsireuna on metsittynyt ja avoin maisematila pienentynyt vuosien varrella. Rantarinteen puusto on niin taajaa, ettei järvelle näe kesällä lainkaan. Niityn pohjoisosaan on paikoin levinnyt puutarhalajistoa, esim. näyttävänä kasvustona esiintyy kanadanpiisku (*Solidago canadensis*). Niityn ja nykyisen asutuksen väliselle kaistalle on istutettu suojapuustoa, lajeina mm. keltakoivu (*Betula lenta*) ja palsamipoppeli (*Populus balsamifera*).

Tavoitteena on niittyvyöhykkeen säilyttäminen ja hoito avoimena viheralueena sekä näköalan osittainen avaaminen koivukujalta järvelle päin. Näköalan avaaminen edellyttää metsänreunan nuoren puuston osittaista raivaamista ja joidenkin rinteessä kasvavien puiden poistoa näköalasektorilta. Niityn hoitomenetelmiksi sopivat käyttöniityn (B2) ja maisemaniityn (B3) hoitomenetelmät. Koska Kaukaniemi on vakiintunut koirien ulkoiluttamisalueena, soveltuisi käyttöniitty hyvin Tampereen koirapalveluja koskevassa viherpalveluohjelmassa esitetyksi koirien harjoituspaikaksi.



Kartanopuisto (3)

Päärakennuksen paikka (a)

Kaukajärven kartanon päärakennuksen perustukset rakennuksen molempien kerrosten tasolla hahmottuvat maastossa hyvin. Pääosa sokkelin alimmista kivistä on edelleen paikoillaan maastossa. Ylemmät kookkaista sokkelikivistä on rakennusta purettaessa jätetty hajalleen rakennusalalle. Rakennuksen laajuuden, toisen kerroksen rinteeseen nousevan itäosan sisätilojen jäsentelyn ja jopa laajennusosien sijainnin voi kuitenkin hahmottaa jäljellä olevien perustusten perusteella. Rakennusala on kokonaan metsittynyt, lajeina mm. haapa, harmaaleppä ja tuomi. Puustoa on harvennettu syksyllä 2012. Päärakennuksen perustusten alue on nykyisellään korkeuseroineen, puunrunkoineen ja sekalaisine sokkelikivineen ulkoilupaiikkana vaarallinen.



Päärakennuksen lounaispuolella sijaitsee ehyt suorakaiteen muotoinen betonirakenteinen korkeahko sokkeli. Paikalla on sijainnut Georg Henrikssonin suunnittelema tiilirakenteinen huvimaja, paviljonki, jonne suunnitelmapiirustuksen mukaan johti päärakennukselta kivetty käytävä. Maisemien ihailuun tarkoitettussa huvimajassa oli 4 pylväsparia, matala seinärakenne ja tasakatto. Sitä luonnehdittiin aikanaan ”ilmavaksi ja moderniin tyyliin rakennetuksi”. (Mäntylä 2012)



Ennen huvimajaa paikalla sijaitsi päärakennukseen liittynyt kaksiosainen talvipuutarha, siitä luovuttiin 1930-luvulla. Rakennuksen puoleinen etuosa toimi oleskelutilana, lasikatteinen järven puoleinen osa oli kasvihuoneena kukkien kasvattamista varten.

Päärakennuksen paikka tulisi säilyttää osana kaupungin kehityksestä ja kartanokulttuurista kertovaa historiaa. Sokkelialueelle tulisi löytää virkistyskäyttöön soveltuva kunnostustapa. Tärkeintä virkistyskäytön kannalta on paikan turvallisuus ja ilkeivallan mahdollisuuksien minimointi. Keskeisiä tavoitteita ovat päärakennuksen edustalla sijainneen aukion esille tuominen ja rajaaminen.

Näköalojen osittainen avaaminen rakennuksen toisen kerroksen tasolta, ja huvimajan paikalta järven suuntaan, lisäisi paikan kiinnostavuutta ja ilmentäisi 1900-luvun alun maisemäkäsitystä. Ylemmälle tasanteelle on mahdollista rakentaa nykyiseen polkuyhteyteen tukeutuva helppokulkuinen reitti. Mikäli perustusten alueen halutaan toimivan virkistysalueen osana, edellyttää kerroksien välinen korkeusero maapenkereen tai muurin rakentamista sekä portaita eri tasojen välille. Rakentamiseen soveltuisivat alueella sijaitsevat irralliset sok-

kelikivet. Perustusten keskeisimpien tilojen pinnoitteeksi sopisi esim. liuskekivilaatoitus, jota oli esitetty rakennustaiteen museon arkistosta peräisin olevassa itäisen sisäänkäynnin edustalle laaditussa maisema-arkkitehti E. O. Sommerschildin suunnitelmassa. (Maisema-arkkitehti Paul Olssonin arkisto



Muotopuutarha (b)

Päärakennukseen liittyi loivasti länteen laskeva symmetrisesti sommiteltu muotopuutarha keskiakseleineen ja kaarikäytävineen. Päärakennuksen edustalta laskeutuivat portaat luoteeseen suuntautuvalla pääkäytävälle. Portaikkoa kehystivät molemmin puolin rungolliset ruusut. Käytävän varrella sijaitsi ilmakuvien (1946 ja 1956) perusteella pyöreä aukio koristeaiheineen, päätteenä toinen aukio, jonka taustalla kasvoi ryhmä kookkaita puita. Puutarhassa oli tuolloin tyylin mukaisia tapetti-ryhmiä, jotka koostuivat useista koristekasvilajeista, ja joita reunustivat yleensä muista kukkakasveista poikkeavat yksiväriset, valkoiset tai harmaansävyiset reunuskasvit. Tuolloin istutusryhmien tehostajina käytettiin myös erilaisia huonekasveja, esim. palmuja ja agaaveja. Aukioilla sijaitsi penkkejä. Rakennuksen edustan nurmikko leikattiin säännöllisesti, kun taas kauempana rakennuksesta sai nurmikko kasvaa niittymäisenä.

Sisäänkäynnin edustan aukion ja pääkäytävän välissä on nykyisin kolme kiviporrasta. Pääkäytävää ei juuri kesäaikaan hahmota tiheään ruohokasvillisuuden ja puuston seasta. Pääakselin aukiot eivät ole enää havaittavissa. Myöskään lähinnä rakennusta sijainnutta kaarikäytävää ei pystytty paikallistamaan heinittyneessä ja metsittyvässä maastossa. Sen sijaan korkeuseroa tasaava kivipenger päärakennuksen edustan aukion ja muotopuutarhan välissä hahmottuu hyvin. Myös uloimman kaarikäytävän sijainnin rantaan laskevan jyrkän rinteiden yläpuolella voi hahmottaa maanpinnan tasaisuuden perusteella.

Nykyisin selkeimpänä erottuu aukiolta suoraan rantaan alas jyrkkä läntiselle uimapaikalle johtava polku. Koko muotopuutarhan alue on kasvamassa umpeen. Muutamaa poikkeusta lukuun ottamatta kasvillisuus koostuu nuorehkoista lehtipuista, pioneerilajeista, jalojen lehtipuiden taimista ja laajalti kartanon alueille levinneistä herukka- ja kanukkapensaista. Muotopuutarhasta muistuttavat pääakselin molemmilla puolilla kasvavat vanhat kookkaat raidat.



Tavoitteena on muotopuutarhan säilyneiden piirteiden esille tuominen; kivipenkereen kunnostus ja havaittavan käytäväverkoston esille tuominen niittykasvillisuuden hoidon keinoin (esim. käytävälintojen säännöllinen niittäminen). Puuston ja pensaskasvillisuuden valikointi ja harventaminen ovat tarpeen, tavoitteena muotopuutarhan ylläpito puoliavoimena ja niittymäisenä. Vaikka muotopuutarhan istutuksista onkin säilynyt edustavia valokuvia (Haiharan museosäätiön arkisto), ei puutarhan rekonstruointia kuitenkaan voi pitää suositeltavana. Koska rakennusta, johon puutarha on kiinteästi liittynyt, ei enää ole, ei rekonstruktio edustaisi alkuperäistä tarkoitustaan Kaukajärven kartanon päärakennuksen merkityksen ja arkkitehtuurin korostajana.



Puistometsä – maisemapuisto (c)

Muotopuutarhan säännönmukaisuus muuttui sen ulkopuolella vapaammin istutetuksi maisemapuistoksi. Muotopuutarhan pohjoispuolen ja osin sisääntulotien itäpuolen monilajinen puusto muodostaa sulkeutuneemman puistometsävyöhykkeen muotopuutarhan ja koivukujan välille. Havaittavimpina ovat edelleen päärakennukselle johtavan polun varrella sijaitsevat Grahnin suvulle tunnusomaiset eri kuusilajeista koostuvat sukupuuryhmit.



Kookkaita tammia, lehmuksia ja saarnia on puistometsässä jäljellä useita, vaikka osa niistä onkin jouduttu lahonneina ja turvallisuutta vaarantavina poistamaan. Myös eri-ikäisiä koivuja ja pioneeri-puita, etenkin tuomea, kasvaa metsässä runsaasti. Joukossa on myös jalojen lehtipuiden taimia. Taimikko ja pensaskasvillisuus on paikoin hyvin tiheää. Kookkaat puut eivät maastokäynnillä juuri hahmottuneet yksilöinä kasvuston tiheyden takia. Syksyllä 2012 on harvennettu puistometsävyöhykkeen nuorta puustoa. Samassa yhteydessä raivattiin pois joitakin voimakkaiden tuulien kaatamia vanhoja puuyksilöitä. Kaukaniemen alueella kasvaa useita Dendrologian Seuran kartoittamia ennätysellisen kookkaita puuyksilöitä.



Puistometsän hoidon tavoitteeksi tulisi asettaa sen perusluonteen ja monimuotoisuuden vaaliminen, pioneerilajiston leviämisen rajoittaminen ja jalojen puulajien suosiminen. Puistometsälle tunnusomaisten kookkaiden puuyksilöiden säilyttäminen on tarpeen, samoin monimuotoisuutta ylläpitävän lahopuuston jättäminen soveltuvilla alueilla. Vanhaa ja lahoavaa puustoa on tarpeen säilyttää mm. lintujen ravinnonsaantia varten. Vanhojen puuyksilöiden poistaminen tulee kysymykseen vain silloin kun niiden kunto voi aiheuttaa vaaratilanteita alueella ulkoileville. Kookkaiden puiden poistaminen ja kookkaan puuston hoito edellyttää kattavaa kuntokartoitusta ennen puuston hoitosuunnitelman laatimista. Paikan henkilöhistoriaan liittyvien sukupuuryhmien esille tuonti on suotavaa, myös ryhmistä poistettujen ja mahdollisten myöhemmin poistettavien huonokuntoisten kuusien uusiminen.

Kalliopuutarha, "luostarinpuutarha" (d)

Päärakennuksen eteläpuolella ja itäpuolella kallioisilla rinteillä on kartanon kulta-aikaan sijainnut "luostarinpuutarhaksi" nimetty alue, jossa kasvoi erilaisia kivikkokasveja. Rinne on heinittynyt ja taimettunut, "luostarinpuutarhaa" ei enää paikassa hahmota. Rinteen suuntaisista polkuyhteyksistä voi maaston muotojen perusteella kuitenkin havaita joitakin viitteitä. Kalliopuutarhan kasvillisuudesta muistuttavat enää kookkaat vuorimännyn ja ruohovartisista mahdollisesti kalliopuutarhan alueelle istutetuista rinteessä edelleen kasvavat jalokiurunkannukset (*Corydalis nobilis*).



*Jyrkän etelärinteen alueella keskeistä on eroosion ehkäiseminen ja polkuuntumisen estäminen esimerkiksi kulkua ohjaamalla. Tärkeää on että maanpintaa sitova luontainen kasvillisuus pääsee uusiutumaan. Päärakennuksen tuntumassa sijaitsevat kookkaat vuorimännyn (*Pinus mugo ssp.*) ovat vaalimisen arvoisia, myös niiden uusiminen vastaavalla lajilla voi olla tulevaisuudessa tarpeen*

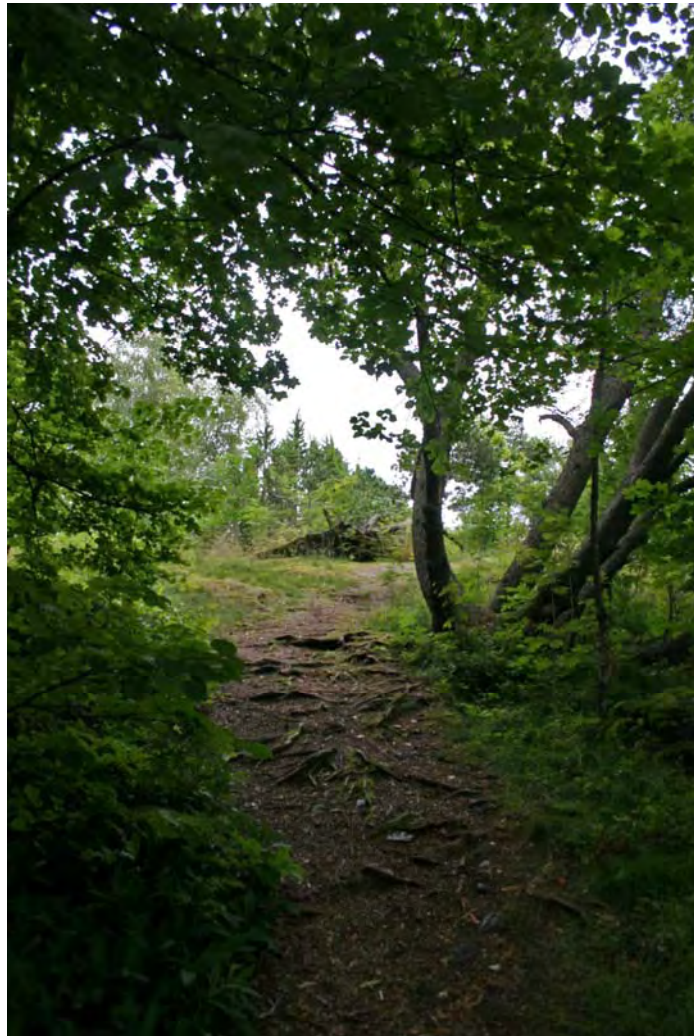


Sonnivuoren näköalapaikka (e)

Kaukajärven vedenpinnasta 26 metriä kohoavan kallioisen Sonnivuoren laella on sijainnut komeimmillaan 24 metriä korkea näkötorni, jossa oli kaksi erillistä näköalatasannetta. Tornin pitkä siro huippu muodosti puolet rakennuksen kokonaiskorkeudesta. Tornin oli suunnitellut Birger Federley vuonna 1908. Nousu Sonnivuorelle ja näkötorniin kuului Kaukajärven kartanossa järjestettyjen lukuisten kutsujen ohjelmaan. Torniin ei kutsumattomilla ollut asiaa. Se kuitenkin herätti kiinnostusta laajalti, ja se päätettiin lopulta ylimääräisten vierailijoiden takia purkaa kokonaan pois.

Sonnivuoren näköalapaikalle johtavat lännen puolelta melko helppokulkuinen polku ja päärakennuksen itäpuolelta kiviportaat. Myös idän suunnasta rannasta nousevalta polulta, kalliojyrkänteen alapuolelta, on johtanut rinnettä myötäilevä polku länteen päin ja edelleen kallion laelle. Polku on nykyisin kasvillisuuden valtaama. Rinnepolun samoin kuin päärakennuksen itäpäädyssä sijainneelta "viski-verannalta" kallion laelle johtavan polun paikat ovat runsaasta kasvillisuudesta huolimatta maastossa hahmotettavissa.

Sonnivuoren laella sijaitsee kuusikulmaisen näkötornin betoninen perustus. Kallion laki on nykyisinkin ilmeisen suosittu näköalapaikka polun runsaan käytön perusteella. Paikka toimii jonkinlaisena kokoontumispaikka, koska kallion laella on jälkiä nuotionpidosta ja sinne on levinnyt eväspakkausten jäänteitä sekä lasinsirpaleita. Paikan arimmat kasvilajit ovat kärsineet kulutuksesta. Kalliolla on mm. kasvanut edustava ja runsas keto-orvokkiesiintymä (*Viola tricolor*). Maastotarkastelussa orvokista oli jäljellä avokallion luoteiskulmassa vain noin puolen neliön laikku.





Tavoitteena on näköalapaikan ylläpito ja näköalasektoreiden avaaminen. Kalliorinne on etelän ja idän suuntaan hyvin jyrkkä, joten kulun ja käytön ohjaaminen on virkistyskäytön kannalta tarpeen. Käytön ohjaamisella edistetään laki-alueen kasvillisuuden säilymistä. Sonnivuoren näköalapaikalle ei ole mahdollista osoittaa esteetöntä reittiä.



Kaukajärven tila (4)

Talouspiha (f)

Kaukajärven tilan piha-alueiden ytimen muodostivat eteläisempi väentuvan ja karjarakennuksen rajaama talouspiha sekä vilja-aitan, karjarakennuksen, kalustovajan ja itä-länsisuuntaisen vaja-/asuinrakennuksen ympäröimä pohjoinen talouspiha. Varhaisissa ilmakuvissa pihatiet, talouspihojen avoin yleisilme nurmialueineen ja myös vanhin puusto erottuvat hyvin.

Tilan rakennuksien perustukset olivat alkusyksyn maastokäynneillä havaittavissa vilja-aittaa lukuun ottamatta. Sen paikka paljastui myöhemmin syksyllä maastomittauksia edeltävällä työmaakäynnillä. Erityisen selvinä ja ehyinä erottuvat väentuvan ja vaja-/asuinrakennuksen länsipäädyssä sijainneen pehtorin asunnon sokkelirakenteet. Muiden rakennusten perustukset ovat maaston tasolla tai vain hieman sen yläpuolella. Jotkut niistä kätkeyvät keski- ja loppukesästä runsaan ruohovartisen kasvillisuuden sekaan. Osa perustuksista on yhtenäisiä luonnonkivi- tai betonirakenteisia, osa hahmottuu erillisinä luonnonkivi- tai betonipilaririvistöinä.



Rakennusalat ovat taimettuneet pioneeripuulajeilla. Koivuvaltaista puustoa on sokkelien alueilta harvennettu vuosina 2011-2012. Puiden juuret ovat työntyneet paikoin rakenteiden lomaan. Perustusten ulkopuolella kasvillisuus on paikoin erittäin rehevää ja ruohovartinen kasvillisuus korkeaa, se on hyötynyt maaperän ravinteikkuudesta. Pensaskasvillisuutta on paikoin runsaasti, villiäntyneitä herukoita, vadelmaa ja koristepensaista mm. pihlaja-angervoa (*Sorbaria sorbifolia*). Hoitamattomuus on lisännyt maaperän ravinteikkuutta ja edesauttanut rehevän niityn lajien lisääntymistä. Vielä vuonna 1987 ilmakuvissa erottuu talouspihan ja siihen liittyneiden rakennusten alue maisemassa avoimena. Sen jälkeen ovat kaikki rakennusalat metsittyneet. Talouspihojen puoliavoin yleisilme on kuitenkin vielä hahmotettavissa.

Talouspihojen avoimet ja puoliavoimet maisematilat ovat vaalimisen arvoisia. Vanhat pihatiet voivat toimia kevyesti kunnostettuina puistokäytävinä ja -polkuina. Talouspihojen taimettuminen tulisi estää, pensastojen leviämistä tulisi rajoittaa. Alueille luonteva hoitotapa olisi niiden ylläpito maisemaniittyinä, toimenpiteenä ruohovartisen kasvillisuuden niitto sekä niittojätteen korjaaminen pois niiton jälkeen. Pihoja jäsentävien iäkkäiden puiden kunnan tarkkailu on tarpeen. Niiden korvaaminen vastaavilla puulajeilla on ajankohtaista, kun puuston uusiminen on turvallisuussyistä tarpeen.

Väentuvan paikka (g)

Väentupa, pirtti toimi Kaukajärven tilan toiminnan ja työväen sosiaalisen kanssakäymisen keskuksena. Rakennuksessa asuttiin, sinne väki kerääntyi aamulla työnjakoon, siellä ruokailtiin ja pidettiin työväenjuhlia. Väentuvasta jäljellä ovat graniittiset sokkelikivet, ne rajaavat rakennuksen alueen ympäristöstä. Väentupa sijaitsee pihateiden risteyksessä. Perustusten edustalta karjarakennuksen länsipäädyn sivuitse johti tie luoteeseen koivukujan suuntaan, karjarakennuksen eteläpuolitse itään hedelmätarhan ja peltolohkojen suuntaan. Väentuvan eteläpuolitse johti suora kulkuyhteys päärakennukselle.



Väentuvan perustusten länsipuolelle on levinnyt laaja pihlaja-angervokasvusto. Sokkelin sisäpuolella kasvaa nuoria koivuja, maanpinta on sorainen ja karikkeinen, paikoin kasvaa vadelman, pihlajan ja myös vaahteran siementaimia. Ongelmana voidaan pitää sokkelialueen taimettumista, ja sen myötä puiden mahdollisesti aiheuttamia vaurioita sokkelien rakenteissa, sekä ympäristön pensoittumista lähes läpipääsemättömäksi viidakoksi.



Tavoitteeksi tulisi määritellä väentuvan perustusten säilyttäminen ja paikan identifiointi. Sokkelikivien muodostama piiri sopisi hyvin esim. ”Kaukaniemen kartanopuiston” kohtaamis- ja kokoontumispaikaksi, missä voisi sijaita puiston opastus- ja esittelypiste. Paikka voisi toimia puiston sosiaalisena keskipisteenä levähdyspaikkoineen samaan tapaan kuin väentupa aikoinaan. Kasvillisuuden hoidon tavoitteita voisivat olla muutaman puun säilyttäminen perustusten alueella, jalojen ja puolijalojen lehtipuiden suosiminen ympäröivää puustovyöhykettä harvennettaessa ja pihlaja-angervokasvuston osittainen raivaaminen. Tilan alueella kasvavat perennakasvit soveltuisivat hyvin kohtaamispaikan yhteyteen.

Navetan, tallin ja kanalan alue (h)

Karja- ja tallirakennusten perustukset sijaitsevat kartanoalueen keskellä Sonniavuoren koillispuolella. Perustusten alue on pinnaltaan melko tasaista, laajalti tiilenpalasten ja soran peittämää, heinittynyttä ja taimettunutta. Nuorta koivuvaltaista puustoa on harvennettu puoliavoimeksi. Maasto laskee rantaa kohti sokkelialueen eteläpuolella. Kanalan kaakkoiskulmassa on rakenteista päätellen sijainnut yksi tilan kellareista.



Pohjois-eteläsuuntaisen navettarakennuksen perustus on yhtenäinen. Se on rakennettu osin luonnonkivestä, osin betonista. Sokkeli on rakenteeltaan kaksinkertainen, ulko- ja sisäseinän väli on muurattu tiilestä ja luonnonkivistä. Länsisiiven sokkeleina ovat asuinpäätyä lukuun ottamatta kivipilarit. Ne erottuvat korkean ruohovartisen kasvillisuuden seassa. Itäsiiven pilareita ei maastokierroksella havaittu. Asuinkäytössä olleen länsipäädyn, kanalan ja navetan maitohuoneen betonisista lattiapinnoista on osia säilynyt. Aluskasvillisuus on perustusten ympärillä hyvin rehevää, ja niiden itäpuolen metsittynyt vyöhyke tiheää. Perustusten rajaaman alueen pinta on epätasainen, kauttaaltaan rikkoutuneiden tiilien ja kivien peitossa.



Sokkelin kaksoisrakenne on aikoinaan ollut edistyksellinen keksintö, joten sen rakennetta tulisi ainakin joiltakin osin pyrkiä säilyttämään. Alueen laajuus, tiilijätteen runsaus ja toisaalta sen keskeinen sijainti tekevät alueen kunnostamisesta erittäin haastavan. Myös rakennuksen myöhempi käyttö kankaanpainannan tiloina on voinut vaikuttaa lähialueen maaperään. Mahdollinen maaperän saastuminen värien ja kemikaalien vaikutuksesta tulee selvittää ennen tulevan käyttötarkoituksen määrittämistä.

Koska navetan perustusten raivaus ja puhdistaminen näyttää joka tapauksessa tarpeelliselta, voisi sen soveltuvuutta virkistyskäyttöön tutkia. Toimintojen sijoittaminen perustusten alueelle edellyttää puuston ja pintakerrosten raivausta. Alueelle soveltuisivat esim. rauhalliset pienpelit (kroketti, petanque). Perustusten eteläosa soveltuisi hyvin piknikalueeksi etelään rantaniityn yli avautuvan näköalan ansiosta. Perustuksia kehystävän puuston raivauksessa tulisi suosia jaloja lehtipuuta kartanopuiston yleisilmeen kehittämiseksi.



Kalustovajan paikka (j)

Kalustovaja on sijainnut navettarakennuksen pohjois-eteläsuuntaisen siiven jatkeena. Se oli perustettu yhtenäisen sokkelin sijasta erillisten peruskivien varaan lukuun ottamatta rakennuksen eteläpäätyä. Peruskivet erottuvat maastossa, alue on taimettunut ja heinittynyt. Perustuksen keskiosassa on säilynyttä betonista lattiapintaa. Purkujätettä ei näy siinä määrin, että se erottuisi maastossa selvästi kuten navettarakennuksen perustusten alueella. Kalustovajan itäpuolella on vuoden 1946 ilmakuva perusteella sijainnut ensin hevosten jaloittelutarha. Sen alueelle on ilmakuviin perusteella myöhemmin istutettu peltolohkoja ja vajarakennusta toisistaan erottava kasvillisuusvyöhyke puineen ja pensaineen.



Kalustovajan sokkelialueen puusto voi toimia mahdollisen asuinrakentamisen ja kartanopuiston välisenä puistometsävyöhykkeenä. Puuston kehitystä ohjataan suosimalla jalojen lehtipuiden taimia. Yksittäiset peruskivet voisivat jäädä paikoilleen, jolloin alueen kunnostustarve olisi vähäinen. Mikäli peruskivien säilyttämistä nykyisillä paikoillaan ei pidetä tarpeellisena, voisi kiviä käyttää muualla puistossa säilytettävien rakenteiden kunnostuksessa.



Asuin- ja vajarakennuksen alue (k)

Kalustovajan pohjoispuolella on sijainnut itä-länsisuuntainen asuin- ja vajarakennus, jonka perustukset ovat maastossa näkyvisiä. Perustusten länsipäässä sijaitsee asuinrakennus, jonka betoninen sokkeli on säilynyt ehyenä, huonejako ja uunien paikat ovat tunnistettavissa. Asunto oli tilan pehtorin käytössä, myöhemmin tila toimi mm. Saarioisten taimiston ruukkupakkaamona. Vajana toimineen keskiosan erilliset betoniset peruspilarit näkyvät maastossa. Itäpäädyssä sijaitsee betonirakenteinen yhtenäinen sokkeli, jonka alueella on jäljellä betonipintaa, joten se on ilmeisesti toiminut talouskäytössä. (Mäntylä 2012.) Pehtorin asunnon länsipuolella ja vajarakennuksen itäpäädyssä sen pohjoispuolella on ilmakuviin päätellen sijainnut asumiseen liittyviä kasvimaita ja mahdollisesti myös marjapensaita.



Vajarakennuksen eteläpuolella sijaitseva entisen miespihan alue erottuu metsittyneistä perustusten alueista puoliavoimena niittynä. Pienempi puoliavoin maisematila hahmottuu perustusten länsipään luoteispuolella. Edustan tilaa hallitsevat neljän vanhan koivun rivi ja ryhmä kookkaita salavia (*Salix fragilis*). Koivut erottuvat 1946 vuoden ilmakuvassa, salavat on istutettu todennäköisesti 60-luvun loppupuolella. Viljellyt lajit kuten herukat ja perennat (mm. rönsyakankaali (*Ajuga reptans*), tarha-alpi (*Lysimachia punctata*), myös kalmojuuri (*Acorus calamus*) menestyvät perustusten pohjoispuolella, etenkin itäpäässä, missä maa vaikuttaa erityisen rehevältä.

Asuin- ja vajarakennuksen perustusten alue on laaja. Mikäli sen tuntumaan osoitetaan asuimista, on sen säilyttäminen kokonaisuudessaan ongelmallista. Sijainti asumisen tuntumassa asettaisi säilyttämiselle rajoituksia. Mahdollisen rakentamisen ja kartanopuiston välille tarvitaan lähivirkistystä palveleva ja suojaava vaihettumisvyöhyke, jonka osana perustusten alue sijaitisi. Rakentamista rajaavaa kasvillisuusvyöhykettä tulisi hoitaa monilajisena puistometsänä vaihtelevine maisematiloineen.

Länsipään ehyt sokkeli on kokonaisuudessaan edustava, sen säilyminen ja sovittaminen osaksi puistokokonaisuutta olisi toivottavaa. Mikäli perustus halutaan kokonaisuudessaan säilyttää, voisi peruspilareiden rajaamalle alueelle koota alueen taimista herukkatarhan tai osoittaa se sopivaksi kaupunkiviljelyn paikaksi. Perustusten ympäristön iäkkäiden puiden kunnan tarkkailu ja korvaaminen uusilla vastaavilla puulajeilla on tarpeen.

Vilja-aitan paikka (I)

Kesän maastokäynneillä neljän koivun rivin lounaispuolella sijainneen vilja-aitan perustuksia ei havaittu. Myöhemmin syksyllä maastomittausten käynnistämisen yhteydessä osa tiilirakenteisesta perustuksesta löydettiin ohuen maakerroksen alta. Vilja-aitta on hahmoltaan ja rakenteiltaan ollut Kaukajärven tilan edustavin talousrakennus. Sen sijainti on ollut keskeinen, se on näkynyt ensimmäisenä tilan alueelle tultaessa. Vilja-aitan sijaintipaikan tuntumassa on vuoden 1996 kasvillisuuskartoituksen mukaan sijainnut kaksi kurilienlehtikuusta (*Larix gmelinii japonica*).

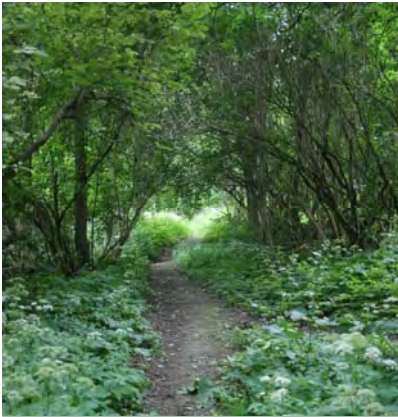
Suosittelavaa on vilja-aitan paikan esille tuominen puhdistamalla alueen maanpinta kasvillisuudesta ja humuksesta niin, että perustukset erottuvat maanpinnan tasossa. Koska vilja-aitan perustusten sijainti on alueella keskeinen ja sitä sivuaa vakiintunut polkureitti (mahdollinen tuleva puistokäytävä), voi perustusten alan kattaminen esim. harvaan ladotuilla vanhoilla tiiliskivillä, noppakivillä tai vaihtoehtoisesti pelkällä soralla olla perusteltua. Paikan tunnuksena kasvavia lehtikuusia tulisi vaalia, tarvittaessa niiden uusiminen vastaavalla lajilla on puuston monipuolisuuden kannalta suotavaa.



Kasvihuoneiden ja puutarhan alue (m)

Kaukajärven kartanon kaksi kasvihuonetta on sijainnut karjarakennuksesta hieman itään tilustien eteläpuolella. Pohjois-eteläsuuntaisten kasvihuoneiden betonisia sokkelirakenteita havaittiin maastossa syksyn maastokierroksella. Kesällä paikka oli kokonaan runsaan pensaskasvillisuuden peittämä. Perustusten seassa havaittiin kasteluputkistojen jäänteitä.

Maasto laskee kasvihuoneilta melko jyrkästi rannan suuntaan. Kasvihuoneiden länsipuolella rehevällä niittyvyöhykkeellä on tilan hedelmäviljelyksistä jäljellä pari vanhaa omenapuuta. Hedelmätarhan länsipuolella Sonnivuoren kupeessa on sijainnut Kaukajärven puutarhurin asuinrakennus. Sen perustuksia ei enää ole jäljellä. Vuoden 1946 ilmakuvan perusteella laajempi hyötynuutarha on sijainnut kasvihuoneiden pohjoispuolella nykyisin kookkaan ja komean palsamipihtarivistön (*Abies balsamea*) takana.



Kasvihuoneen perustukset ja jäänteet tulisi purkaa kokonaan pois. Pengerluiskat kannattaisi loiventaa tasaisesti laskeviksi ja rinteet voisi perustaa niityksi. Taajaa pensaskasvustoa voisi raivata osittain pois, kuitenkin lajit ja kasvupaikat säilyttäen. Hyötynuutarhaa rajanneen palsamipihtarivistön säilyttäminen olisi suotavaa. Sen kunnan selvittäminen ja tulevan kehityksen arviointi on tarpeen, koska puiden alaoksisto on ympäröivän kasvillisuuden takia kuivunut.

Herrasväen ranta (5)

Uimapaikat ja rantapolku (n)

Yksi Kaukaniemen nykyisistä uimapaikoista sijaitsee päärakennuksen perustusten ja muotopuutarhan länsipuolella paikassa missä kalliojyrkänne ulottuu veteen asti. Uimapaikalle johtaa koivukujan eteläpäästä pyöräiltävä polkuyhteys. Sen varrella sijaitsee sortunut, osin purettu maakellari, joka nykyisellään voi aiheuttaa vaaratilanteita. Päärakennuksen edustan aukiolta johtaa oikopolku suoraan jyrkkää rinnettä alas rantaan. Pääreitti on toimiva ja selkeä, jyrkkä rinne jopa vaarallinen. Rantaviiva on syöpynyt vilkkaassa käytössä, uimapaikan puusto on kärsinyt kulutuksesta. Ranta on matala, pohja hienoa hietää. Myös koiranulkoiluttajat käyttävät sitä mielellään lemmikkiensä uittamiseen.



Toinen herrasväen rannan uimapaikoista sijaitsee suoraan päärakennuksesta etelään laskevan jyrkänneen alapuolella. Paikalla on aikoinaan sijainnut veteen ulottuva laituri ja siihen liittyvä uimahuone. Nykyisin uimapaikalle on vaikea päästä. Rantaa on todennäköisesti alun perin kiertänyt kulkukelpoinen polku, joka on yhdistänyt kalliorannan ja uimalaiturin ja johtanut edelleen itään päin väen rannan suuntaan. Päärakennuksen länsi- ja eteläpuoleiselle rannalle leimallista on sen jyrkkyys ja vaikeakulkuisuus. Rantarinteiden puusto koostuu pääosin ikääntyneistä havupuista ja pioneeripuulajeista. Puuston luontainen uusiutuminen ei kulutuksen, tuulisuuden ja voimakkaiden eroosiota aiheuttavien sateiden vuoksi onnistu. Rantapuuston uusiminen istuttamalla on maaston jyrkkyyden takia mahdotonta.

Uimapaikkojen rantaviivan rakenteellinen vahvistaminen on tarpeen rannan kulumisen ehkäisemiseksi. Samoin on tarpeen rannan käytön ohjaaminen ja mahdollisesti paikoin myös kulkemisen helpottaminen rakenteellisin keinoin esim. laiturimaisia rakenteita käyttämällä. Rantakasvillisuuden vaaliminen tukee rannan säilymistä. Tärkeää on rantarinteiden rauhoittaminen käytöltä, jolloin rinteen kasvillisuudella on mahdollisuus sopeutua ja muuntua olosuhteiden muutosten mukaiseksi. Oikopolkujen syntyminen pitäisi voida estää. Polun varrella sijainneen kellarin raunioiden purkaminen on turvallisuuden vuoksi tarpeen.

Saari (o)

Kalliorannan eteläpuolella on sijainnut ajan maisemapuistoille tyypillinen elementti, saari siltoineen ja polkuineen, ranta- ja vesikasveineen. Rakennetun tai luonnon rannasta kanavalla erotetun saaren tarkoitus oli mahdollistaa välitön yhteys veden äärelle, tuottaa elämyksiä, illuusio vapaasta luonnosta. Nykyisin maisemasaari ei juuri erotu rantavyöhykkeen rehevän kasvillisuuden joukosta. Veden pinnan nousu on vaikuttanut saaren olemassa oloon. Saariaiheen kasvillisuudesta on jäljellä mm. edustava kalmojuurikasvusto.



Mikäli tavoitellaan rantaa kiertävän luonto- tai maisemapolun perustamista, tulisi se ohjata selvästi rannan puolella saariaiheen ja paikalle ominaisen kasvillisuusvyöhykkeen ohitse.

Väen ranta (6)

Saunaranta ja uimapaikka (p)

Kaukajärven kartanon sauna paloi vuonna 1978. Paikalla sijaitsevat uimareiden käytössä ollut laiturit vielä pitkään senkin jälkeen. Nykyisin laiturin sijainnin voi paikantaa lähinnä rantapenkeen muodoista. Entinen saunaranta on toinen suosituista uimapaikoista. Sinne johtaa väentuvan paikalta Sonnivuoren sivuitse melko jyrkkä polku. Rantarinne on kuitenkin loivempi kuin herrasväen rannan puolella. Kasvillisuus on taajaa ja vehmasta, joukossa on myös kookkaita havupuita. Uimapaikkaa sivuaa rannan suuntainen polku.



Koska uimapaikka on nykyisin suosittu kohde alueella, sitä tulisi kehittää tarkoitukseen paremmin soveltuvaksi. Rannan rakenteellinen vahvistaminen eroosion estämiseksi on tarpeen. Myös laiturin palauttamista tulisi harkita. Rantaan johtava polkuyhteys kaipaa kunnostusta. Paikoin voisivat käsijohteella varustetut porrastieosuudet tulla kysymykseen kulkeamisen helpottamiseksi.

Rantaniitty (r)

Niittyvyöhykkeellä karjarakennuksen eteläpuolella on tilan hedelmäpuutarhasta muistona enää kaksi vanhaa huonokuntoista omenapuuta. Kartanon hedelmä- ja marjatarha on ilmeisesti ensin sijainnut Sonnivuoren itäpuolella, myöhemmin laajetessaan on se siirtynyt karjarakennuksen ja kanalan itäpuolelle. Karjarakennuksen perustuksilta itään johtavan polun eteläpuolella sijaitsee nykyisin osin melko jyrkkä ja rehevä niityrinne. Paikalle on saatettu läjittää vuosikymmenien aikana ensin tilanpidossa ja myöhemmin taimistoviljelyssä syntyneitä kompostimaita. Avoimet viljelykset ovat alun perin ulottuneet lähelle rantaa. Rinteen alaosa on sittemmin metsittyynyt kokonaan.



Havaittavaa rantaniityn aluetta tulisi kehittää avoimena maisematilana, jolloin näköala järvelle avautuisi. Mahdollisina täydennysistutuksina niityn tuntumaan ja vanhasta hyötytarhasta muistutamaan soveltuisivat esim. viime vuosisadan alun omenapuulajikkeet.



Rantametsät (7)

Itäiset rantareitit (s)

Karjarakennuksen perustusten edustalta itään nykyiselle matonpesupaikalle johtaa helppokulkuinen entisen tilustien paikalle syntynyt polku. Matonpesupaikalla on sijainnut yksi tilan asuinrakennuksista. Polun varren kasvillisuus on taajaa karjarakennukselta itään edettäessä. Kasvillisuus koostuu pääasiassa kotimaisista puulajeista, pensaskerroksessa lajeina mm. kanukkaa (*Cornus*) ja sorvarinpensasta (*Euonymus*). Polun pohjoispuolella kasvaa näyttävä palsamipihdoista (*Abies balsamea*) koostuva kujanne. Uimapaikalta itään johtaa rantapolku, jota käyttävät lähinnä luontoharrastajat ja koiranulkoiluttajat. Polun varren kasvillisuus on lähes läpipääsemätöntä, puusto tiheää. Polun toimivuutta vakituksena reittinä vaikeuttaa veden korkeus keväisin ja syksyisin.



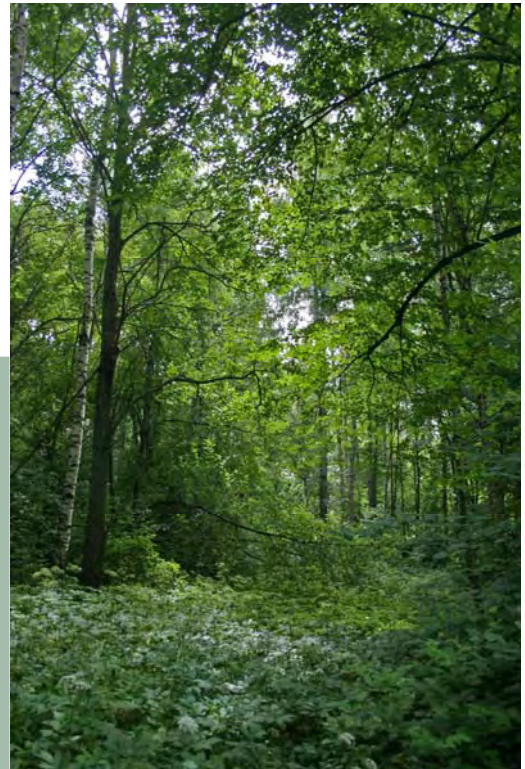
Ylempää rantareittiä kannattaa kehittää puistoreittinä, sen kulkukelpoisuutta parannetaan. Reitin varren kasvillisuutta raivataan tarvittaessa turvallisuussyistä. Alemman rantapolun kunnostus ei ole tarpeen. Rantavyöhykkeen kasvillisuus pyritään säilyttämään mahdollisimman luonnonmukaisena ja tiheänä linnuston suojavaikkeenä.



Länsiranta (t)

Koivukujan länsipuolella niittyvyöhykkeeltä rantaan laskeva rinne on hyvin jyrkkä, kasvillisuus tiheää, paikoin lähes läpipääsemätöntä. Valtalajeina ovat kotimaiset pioneeripuulajit, tuomea esiintyy runsaasti. Rannan tuntumassa esiintyy kuitenkin merkittävää ruohovartisten rantakasvien lajistoa, mm. laajat ja edustavat kotkansiipikasvustot (*Matteuccia struthiopteris*). Länsirannalla ei ole polkuyhteyksiä.

Koivukujalta länteen avattavalta näköalasektorilta poistetaan jonkin verran rinteeseen yläosan puustoa. Muuten länsiranta saa kehittyä luonnonmukaisena, puuston harventamista ei tarvita. Tuulenkaadot saavat jäädä alueelle lahoppuiksi.



Viljelysalueet (8)

Metsittyneet pellot (u)

Kaukajärven tilan pellot ovat tilan rakennusten purkamisen ja taimistotoiminnan siirtymisen jälkeen kasvaneet vähitellen umpeen lähes yhtenäiseksi lehtipuuvaltaiseksi metsäksi. 80-luvulla tilan peltomaiset olivat vielä paikoin avoimia palstaviljelyn ansiosta. Seuraavina vuosikymmeninä metsä valtasi palstat ja entisten rakennusten sokkelialueet. Koivukujan länsipuolen niittyä lukuun ottamatta kartanon viljelykset ovat muuttuneet avoimesta maisematilasta suljetuksi ja metsäiseksi. Alun perin selkeä viljelylohkoja mukaileva tilusteiden verkosto sekä tilan toimien synnyttämä käytäväverkosto on pääosin hävinnyt. Metsävyöhyke toimii myös tehokkaana pienhiukkasten sitojana, joten rantavyöhykkeen pienilmasto on suotuisa ja alue toimii hyvin virkistysalueena.

Metsän lajisto on hyvin monipuolista. Pioneeripuulajien lisäksi alueella kasvaa taimiston ajoilta peräisin olevia puutarhoissa ja puistoissa käytettyjä jalopuita ja koristepensaita. Esimerkiksi koillisosan kasvilajistoon kuuluvat edustava kokoelma eri lehtikuusilajeja ja runsaat kriikunapensastot. Vehmauden ja monipuolisuuden ansiosta alueella viihtyvät linnut, mm. satakieli. Metsäalueille on muodostunut polkuja osin entisten tilusteiden paikalle, osin vadelma- ja herukkakasvustojen sijainnin myötä.

Metsäinen vyöhyke muodostaa tehokkaan suojan Kangasalantien liikenteen ääniä vastaan. Mikäli tilan entisille peltoalueille osoitetaan asuinrakentamista, tulisi rakentamisen eteläpuolella säilyttää selkeä riittävän laaja ja yhtenäinen metsävyöhyke. Kasvillisuuden monimuotoisuuden ja linnuston säilymisen kannalta metsikön riittävä laajuus on välttämätön. Edustavien kookkaiden jalopuuyksilöiden säilyttäminen olisi suotavaa. Hyväkuntoisten koristepensaiden siirtomahdollisuutta ja sijoittamista toisaalle puistoon tulisi selvittää. Mikäli Kaukajärventien eteläpuolelle on tarpeen osoittaa leikkipaikka pallottelualueineen, tulisi se si-

joittaa tilan metsittyneiden peltojen alueelle. Leikkipaikan perustaminen edellyttää puuston raivausta.



Matonpesupaikka (v)

Tilan itäisen asuinrakennuksen paikalla rantavyöhykkeellä sijaitsee nykyisin matonpesupaikka. Paikka on rakenteiltaan tavanomainen teräsaltainen ja kuivatuspuomeineen. Huoltoyhteys matonpesupaikalle on johdettu Sipinkujalta vanhaa tilustietä pitkin. Sipinkujan tuntumassa sijaitsee paikoitus autoille. Matonpesupaikalla ja sen länsipuolella kasvaa vanhoja valkopajuja. Matonpesupaikan pohjoispuolen avoin rinne on viimeisimpänä toiminut palstaviljelykäytössä.



Matonpesupaikan rakenteiden kunnossapidosta ja rakenteiden uusimisesta tulee huolehtia, samoin kuin paikkaa välittömästi ympäröivän puuston ja pensaston yleisilmeen siisteydestä. Alueella ylläpidettävät viljelypalstat kannattaa keskittää matonpesupaikan ja sen huoltotien yhteyteen.

Yhteenveto ja alustavat johtopäätökset

Kaukaniemi viher- ja virkistysalueena

Kaukaniemi on paikallisesti ja alueellisesti merkittävä viher- ja virkistysalueena. Kulttuurihistoriansa puolesta se täydentää ja monipuolistaa kantakaupungin viherverkkoa. Alueen arvoja ovat yhtenäisyys ja riittävä laajuus, jonka ansiosta Kaukaniemellä voi kokea luonnon tunnun. Luonnon monimuotoisuus on virkistyskäytön kannalta keskeinen arvo, runsas linnusto ja monipuolinen kasvillisuus tarjoavat elämyksiä alueella liikkujalle. Alue on luontoharrastajille keidas, ja se toimii myös opetuskohteena. Kangasalan tien liikenteen melua vaimentaa kesäisin vehmas puusto. Äänimaailmaa rikastuttavat lintujen laulu ja veden liplatus rannassa. Rantojen uimapaikat ovat vehmaislaisten ja myös kauempaa tulevien suosioissa.

Alueen vakiintunut ja lisääntyvä virkistyskäyttö edellyttää luontoarvojen säilyttämiseksi käytävä- ja polkuverkoston selkeyttämistä ja alueella liikkumisen ohjaamista. Kaukaniemen uimapaikoille johtavat polut ovat jyrkkiä, joten varsinaisiksi uimarannoiksi ei niitä ole mahdollista kunnostaa. Rannan kulumisen estämiseksi ovat rantapenkereen tukemistoimet uimapaikoilla tarpeen.

Kaukaniemi historiallisena puistokohteena

Kaukaniemen kartanopuisto edustaa tyypiltään historiallisia puistoja ja puutarhoja, joissa rakennuksia ei enää ole jäljellä. Se on lajinsa ainoa edustaja Tampereella. Kaukaniemen puutarhateellinen ja kulttuurinen arvo ilmenee varhaisimpien ilmakuvien ja vanhojen valokuvien sekä kasviekarttoitusten välityksellä. Kaukajärven kartanoon on kuulunut 1900-luvun alun tyyli-suuntausten mukainen kartanopuisto muotopuutarhoineen. Symmetrinen muotopuutarha vaihettui vähitellen vapaammin sommitelluiksi puuistutuksiksi. Puiston rakenteisiin kuuluivat ajalle ominaista luontosuhdetta ilmentävät näköalapaikat, näkötorni Sonnivuorella ja huvimaja-paviljoki päärakennuksen lounaispuolella. Kaukajärven tilan talouspihat muodostivat oman kokonaisuutensa päärakennuksen koillispuolelle. Pihojen yleisilme oli avoin ja selkeä, käytävät ja tilustiet olivat muotoutuneet tilan töiden ehdoilla.

Kaukajärven kartanon rakennuskanta, kartanopuisto ja myös tilan peltoalueet kokivat muutoksia Saarioisten taimiston ja Artekno Oy aikana. Koristekasvien taimirivistöt valtasivat pellot, rakennuksia muokattiin tuotannon tarpeisiin. Muotopuutarhan ylläpidosta luovuttiin, puuryhmät kasvoivat ja kartanopuisto muuttui vähitellen puistometsäksi. Tuotannon loputtua Kaukajaniemellä purettiin alueen rakennukset, ja pellot alkoivat metsittyä.

Merkittävimpiä jäljellä olevia historiallisen puiston osia ovat puistoon johtava koivukuja, muotopuutarhan alue ympäristöineen, Sonnivuori sekä vanhimmat puuryhmät ja yksittäiset puut. Rakenteista säilyttämisen ja kunnostamisen arvoisia ovat muotopuutarhaa sen itäreunalla rajaava penger ja sekä päärakennuksen itäpuolella sijaitseva kivimuuri siihen liittyvine portaineen. Tilan alueella vaalimisen arvoisia ovat avoimet ja puoliavoimet talouspihojen alueet sekä vanhat käytävä- ja polkulinjat. Jäljellä olevista rakennusten perustuksista keskeisimpiä ovat päärakennuksen, väentuvan ja navettarakennuksen perustukset. Myös muiden rakennusten perustusten säilymisellä puiston osana olisi oma kulttuurihistoriallinen merkityksensä. Rakennusten perustukset kertovat puiston käyttäjälle tarinaansa sadan vuoden takaa. Perustusten säilyttäminen viher- ja virkistyskäyttöön osoitella alueella edellyttää kuitenkin käyttöä vaarantavien tai haittaavien rakenteiden kunnostamista.

Kaukaniemi luontokohteena

Luonnon monimuotoisuus on nykyisen Kaukaniemen alueen keskeisin piirre. Alue on arvokas sekä kasvistoltaan että eliöstöltään. Luontaisen kasvillisuuden lisäksi alueella on runsaasti vieraslajistoon kuuluvaa kasvillisuutta. Osa siitä esimerkiksi vanhimmat jalopuut ja todennäköisesti osa Son-

nivuoren kalliokasvillisuudesta on peräisin kartanopuiston ajoilta. Suurin osa vieraslajeista on kuitenkin Saarioisten taimiston aikaan alueelle tuotuja taimistossa kasvatettuja. Näitä ovat mm. metsittyneillä peltolohkoilla kasvavat lukuisat koristepensaat. Pääosa pensaslajeista on yleisiä myös nykyisin saatavilla olevia ja yleisesti käytettyjä lajeja. Joidenkin lajien käyttö koristekasveina on sittemmin vähentynyt.

Erityisen merkittäviä ovat alueen kookkaat ja ympärysmitaltaan ennätysmäiset puuyksilöt, joista Dendrologian Seura on julkaisuissaan raportoinut. Vanhat puuyksilöt ja puuvartislajiston runsaus tekevät Kaukaniemestä kiinnostavan kohteen dendrologeille ja kasvitieteen harrastajille sekä tärkeän opetuskohteen kouluille. Kiinnostavaa Kaukaniemen kasvillisuudessa on luontaisten kasvilajien ja vieraslajien sekoittuminen alueella. Istutetut puulajit esim. saarni, lehmus ja tammi tuottavat siementaimia ja leviävät luonnonlajien tapaan. Luonnonlajien muodostamassa metsikössä voi tavata ruusupensaan ja mattokasvina leviävän suikeroalpin (*Lysimachia nummularia*).

Kaukaniemen säilyminen lajistoltaan monimuotoisena edellyttää puuston hoitoa niin, että kuuset eivät pääse valtaamaan metsää. Pienet niittyaukiot metsiköissä ovat tärkeitä monimuotoisuuden ylläpitämisen kannalta. Lintujen pesintää varten tarvitaan myös tiheiköitä, joiden alueelle ei hoitotöitä uloteta. Riippumatta maankäyttöratkaisusta, tulee alueelle laatia kattava luontoselvityksiin ja alueen käyttötarkoitukseen perustuva maisemanhoitosuunnitelma.





Alustavat maisemalliset maankäyttösuositukset

- Erikoispuisto - historiallinen kartanopuisto:**
virikisuskäytön turvaaminen ja kehittäminen kulttuuri-, maisema- ja luontoarvot huomioiden ja niitä hyödyntäen
- Maiseman- ja luonnonhoitoalue - rannat ja rinteet:**
harkittu näkymien avaus, luonnon, rantamaiseman ja vesistön suojele; eroosion ehkäiseminen, kulutuksen ohjaus
- Maiseman- ja luonnonhoitoalue - niitty:**
avoimen maisematilan palauttaminen, viherpalveluiden kehittämismahdollisuus (käytöniitty)
- Lähivirkistysalue:**
reitistöjen turvaaminen, viherpalveluiden ja virkistystoimintojen kehittämismahdollisuus
- Alue, jota voidaan tutkia yhdyskuntarakennetta eheyttävään rakentamiseen:**
olevan yhdyskuntarakenteen hyödyntäminen ja tukeminen asuinrakentamisella
- Mahdollista rakentamista vasten jätettävä/kehitettävä kasvullinen vyöhyke:**
luontokokemuksen säilyttäminen ja linnustoarvojen tukeminen
- Säilytettävä toiminnallinen viheryhteys**
- Tutkittavat virkistysyhteystarpeet**
Kaukaniemen aluepuiston kytkeminen asutukseen ja muuhun viherverkkoon (sijainti viitteellinen, kytkeytymisessä Kangasalan tien pohjoispuolisiin alueisiin huomioitava mahdollinen suojaitejärjestelytarve)
- Muu tutkittava yhteys**

Lähteet

Järnefelt, J. 2012. Tampereen kantakaupungin alueellinen erilaistuminen; sosiaalisen ja fyysisen kaupunkirakenteen välinen yhteys. Maantieteen pro gradu –tutkielma, Turun yliopiston maantieteen ja geologian laitos.

Korte, K. 2013. Kaukaniemen asemakaava-alueen eliöstö- ja biotooppiselvitys. Tampereen kaupunki, maankäytön suunnittelu.

Lahtonen, T. 1996. Tampereen Kaukaniemen ruoho- ja puuvartiskasvisto. Tampereen kasvitieteellinen yhdistys ry.

Mäntylä, M. 2012. Kaukajärven kartanon rakentaminen ja tilankäyttö 1905 – 1939.

Pro Gradu –tutkielma 01/2012. Taidehistorian oppiaine, Filosofian, historian, kulttuurin ja taiteiden tutkimuksen laitos.

Törmä, M. Kaukajärven kartanoalueen kulttuurihistoriallinen selvitys, luonnos 03/2013. Tampereen kaupunki, maankäytön suunnittelu.

Kantakaupungin ympäristö- ja maisemaselvitys. 2008. Tampereen kaupunki, suunnittelupalvelut, selvitykset ja arvioinnit.

Tampereen kaupungin luonnonsuojeluohjelma 2012-2020. Tampereen kaupunki, Ympäristönsuojelun julkaisuja 1/2013.

Tampereen kaupungin paikkatietoaineistot.

Vehmaisten omakotiyhdistyksen kotisivut: www.vehmainen.fi

Tampereen urheilusukeltajien kotisivut: www.taursu.fi

Vanhat valokuvat. Haiharan museosäätiön arkisto.

Vanhat ilmakuvat. Maanmittauslaitos, sopimusnumero MML/194/0033/2010. **Aineiston kopiointi ilman Maanmittauslaitoksen lupaa on kielletty.**

Vehmaisten osakaskunnan hoitokunnan puheenjohtajan haastattelu, 26.3.2013.

LIITE 1

Tampereen viheraluejärjestelmä (Kantakaupungin ympäristö- ja maisemaselvitys, 2008).

Paaluokka	Vihertyyppi	Nro	Käytötarkoitus	Sijainti ja mitoitus		Maantypenuse	Kaavamerkinä			Hoito- luokitus	Vastuuaho			
				Yleiskäyttö	Yksityiskäyttö		Yleiskaava	Asemakaava	Luokitus					
VIRKISTYSALUEJÄRJESTELMÄ	Keskustasivoverkosto	K	Ulkoilu, liikunta, urheilu, luonnon kokeminen, erityisoinnnot	Keskeinen, laaja, Yhdistää kaupungin puistot ja luonnonalueet muodostaa useammasta viheralueesta koostuvan aksiaalisen rakenteen, joka jatkuu läpi kaupungin.	Luonnonolot, kaupunkirakennetörmä, maisemarakennetörmä	VLK	VVL, VM, VN	A AE AC A,C(E)	kake, kito, ympä, kake, kito, kake, kito, kake, kito, kake					
						Kaupunkipuistot								
						1	Olesteilu, edustus			Keskeinen, kooltaan penehkö rajattu keskeinen, kooltaan penehkö rajattu keskeinen asunonalueita, koko vaihteleva, 0,2-1,5 ha (-0,5 ha), A<250 m keskeinen asunonalueita, koko vaihteleva, 5-10 (-25 ha) A<500 m	VLK	VP	A	kake, kito
						2	Erytistämönnot				VLK	VP + lisäm.	AE	kake, kito
						3	Leikki, olesteilu				VLK	VP VL, VK	AC	kake, kito
						4	Leikki, olesteilu, ulkoilu				VLK	VK, VM, VP, VN, VL	A,C(E)	kake, kito, lito
						Luonnonmukaiset lähtövihtälyalueet								
						5	Ulkoilu, liikunta, urheilu, luonnon kokeminen			Kaupunginosaan välinen, kooltaan laaja, 25-50 ha A<2000 m viherverkko, osa, kaupunkirakenteessa, koko vaihteleva	VLL	VL, VU, VK (SL)	C,A,B (E)	kake, kito, lito
						6	Muut lähtövihtälyalueet, viherreitit				VLL	VL, VP	A,C,B	kake, lito
						7	Maiseman ja luonnonhoitoalueet				VLM	VP VL + lisäm.	C,A,B (E)	kake, kito, ympä, Treen, Vesil
8	Harmit, riiteit	Luonnonhoitoalueet	VLM	VL + lisäm.	C(E)	kito								
9	Maisemapaikat, -reitit		VLM (MA)	VL + lisäm, VN	B(E)	kake								
10	Urheilupuistot		VU	VU	E,A,C	lito								
11	Urheilu, liikunta, ulkoilu	Kaupunkirakenteeseen liittyvä, laaja, monipuoliset harrastusmahdollisuudet	VU, VLK	VU	E	lito, lito								
12	Urheilun, liikunnan		VU, VV	VU, VK	E	lito								
13	Reitit, urheilu, liikunta		VR	VR	E,C	lito, kito								
Urheilun ja virkistysalueiden alueet														
Suogaviheralueet														
14	Liikenteen suogaviheralueet	Liikenteen häiriövaikutuksen vähentämisen	EVL	EVL + lisäm.	C,A	kake, kito								
15	Muut suogaviheralueet						EV	EV + lisäm.	C	kake, kito				
16	Hulevesien käsittelyalueet	Yhteensä keskeinen kaupunkirakenteessa, koko vaihteleva	Käytötarkoitus+ lisämääritys	EVL + lisäm.	A,C	kake								
Liikenneviheralueet														
17	Torit, aukiot, katvekatut	Keskeinen ja näkyvä osa kaupunkirakennetta, yleensä kaupunkiin tai alueen keskuksessa, koko vaihteleva keskeinen ja näkyvä osa kaupunkirakennetta, koko vaihteleva	L	L + lisäm.	A	kake								
18	Katu- ja leivinvälialueet						L	L	A,C,B	kake, Teräsilto, VR				
Muut viheralueet														
19	Vesiliikenneviheralueet	Keskeinen ja näkyvä maisemassa, koko vaihteleva	LV	LV + lisäm.	A,C	kito								
20	Erytistämönnot						RP + lisäm.	E	kito					
21	Ryhmäpuutarha-alueet	Vapaa-aikaan vieto, puutarhanharrastus	RP	RP + lisäm.	E	kito								
22	Leimäalueet						RT, RL	E	ryntäjä					
23	Haudausmaat	Kaupunkirakenteeseen sisällä	EH	EH + lisäm.	E	seurakunta								
24	Golfrakent						VU + lisäm.	E	ryntäjä					
25	Muut erityisalueet	Kaupunkirakenteeseen sisällä	E + lisäm.	E + lisäm.	E	kake								
Suogelualueet														
26	Luonnonsojelualueet	Suojelu, opetus ja tutkimus, luonnon kokeminen	SL	SL + lisäm.	E	ympä, PIR								
27	Natura-alueet						S	E	PIR					
28	Muut suojellut alueet	Luonnon ja kulttuurin kokeminen, opetus ja tutkimus	S + lisäm.	S + lisäm.	E	ympä								
MAA- JA METSÄTALOUSALUEET														
29	Muut arvokkaat alueet	Meistatalous, maanviljelys, rajoitettu ulkoilu	M, MT, MU, MY	M, MT	E	ympä, kake								
KORTTELIALUEIDEN KASVUOLUEIDEN OSAT														
30	Julkisten rakennusten piirat	Edustus, olesteilu, suojaus, leikki	Käytötarkoituksen liittyvä tai sen ulkopuolella	M, MT, MU, MY	M, MT	A,C	lito							
31	Liiketoimien ja yritysten piirat							Yksityiskäyttö	Yksityiskäyttö	Yksityiskäyttö	Yksityiskäyttö			
32	Yksityiset piirat	Edustus, suojaus, olesteilu, olesteilu, leikki, suojaus	Käytötarkoituksen liittyvä tai sen ulkopuolella	M, MT, MU, MY	M, MT	E	meaanomistajat							