

ORIVEDEN KESKUSTIEN LÄNSIPUOLISEN ALUEEN RAKENNETUN KULTTUURIYMPÄRISTÖN SELVITYS

rakennetun ympäristön selvitys asemakaavoitusta varten 2013



Selvitysalueen rajaus viistoilmakuvassa. Oikeassa laidassa tapuli, yläkulmassa Suojan talo.
(kuva: Lentokuva Vallas 2013, om. Oriveden kaupunki, kuvankäsittely Kristiina Kokko)

Toimeksianto:**ORIVEDEN Keskustien länsipuolisen alueen rakennetun kulttuuriympäristön selvitys****Toimeksiannon kuvaus**

Selvitysalue käsittää Oriveden keskusta-alueetta Keskustien ja Oritien länsipuolelta, Naarajoentien ja Koivulehdontien välisellä alueella. Selvityksen tulee antaa riittävät tiedot selvitysalueen kulttuuriympäristöstä ja ohjeet sen huomioon ottamisesta asemakaavoitusta varten. Selvityksessä tulee noudattaa Pirkanmaan maakuntamuseon lausuntoa ja muita museon antamia ohjeita.

Toimeksiantaja Oriveden kaupunki
Ympäristöpalvelut
PL 7, 35301 Orivesi

Yhteyshenkilö

Päivi Valkama
maankäyttöinsinööri
Oriveden kaupungin ympäristöpalvelut
paivi.valkama@orivesi.fi
p. 050 32 95 303

Toimeksisaaja Osuuskunta Työjuhdat
c/o Tilihonka Ky
Keskustie 32, 35300 Orivesi
p. 040 770 4532
osuuskunta@tyojuhdat.fi
Yritystunnus: 1569124-6

Selvityksen laatija

Kristiina Kokko
arkkitehti
kootiina@kootiina.fi
p. 041 530 3158

Toimeksiannosta maksettava kokonaishinta

Selvitystyön hinta on tarjouksen mukainen kokonaispalkkio, 5 469,03 € (alv 0 %). Kokonaishintaan sisältyy henkilötöiden osuus, työnantajamaksut ja vastuuvakuutus sekä matkakulut.

1 JOHDANTO.....	3
Selvityksen tarkoitus.....	3
Selvitystyöstä tiedottaminen ja maastokäynnit.....	5
Selvitysalueen yleisesittely ja päätelmiä.....	6
2 KULTTUURIYMPÄRISTÖN KERROKSISUUS – RAKENNETUN YMPÄRISTÖN HISTORIALLISTA VAIHEITA.....	8
ORIVEDEN KIRKONKYLÄN KEHITYSVAIHEITA ENNEN 1900-LUKUA.....	8
Kiinteä muinaisjäänös, Oriveden kylä.....	9
ORIVEDEN KIRKONKYLÄN TAAJAMARAKENTEEN KEHITYSVAIHEITA 1900-LUVULTA ALKAEN.....	13
1900-1910-luku.....	13
1920-luku - 1930-luku.....	15
1940-1950-luku.....	19
1960 - 1970-luku.....	20
1980 - 1990-luku.....	23
2000 - 2010-luku.....	25
3 KULTTUURIHISTORIALLISTESTI MERKITTÄVÄT ALUEET JA KOHTEET.....	28
3.1. VALTAKUNNALLISESTI JA MAAKUNNALLISESTI MERKITTÄVÄT KOHTEET SEKÄ KAAVASSA SUOJELLUT RAKENNUKSET.....	28
ORIVEDEN KIRKKO YMPÄRISTÖINEEN.....	28
TAPULI, kirkon kellotapuli.....	30
3.2. KAUPUNKIKUVALLISTESTI MERKITTÄVÄT ALUEKOKONAISUUDET JA.....	33
YHTENÄISEN RAKENNUSKANNAN ALUEET.....	33
Kaaviokartta: Kulttuurihistoriallisesti tai kaupunkikuvallisesti merkittävät alueet ja kohteet.....	35
Kaupunkikuvallisesti merkittävät katunäkymät ja kellotapuli maisemallisena maamerkinä.....	35
KAUPUNKIKUVALLISTESTI MERKITTÄVÄT ALUEKOKONAISUUDET JA KULTTUURIHISTORIALLISTESTI MERKITTÄVÄT RAKENNUKSET ALUEELLA.....	37
SUOJAN KENTÄN YMPÄRISTÖ – makasiinin ja Suojan talon ympäristö.....	37
MAKASIINI.....	39
SUOJAN TALO.....	41
PERINTEISTEN ASUIN-LIIKERAKENNUSTEN ALUE Keskustien ja Latokujan kulmauksessa.....	44
URHEILUTIEN JA KOIVULEHDONTIEN ASUINALUEET SUOJAN KENTÄN LÄHIYMPÄRISTÖSSÄ.....	47
KOIVULEHDONTIE.....	48
URHEILUTIE.....	50
TAPULINTIEN – LATOKUJAN PIENTALOALUE – YHTENÄISEN RAKENNUSKANNAN ALUE.....	51
3.3. PAIKALLISESTI MERKITTÄVÄT MODERNIN AJAN RAKENNUKSET.....	55
PANKKITALO.....	55
VIRASTOTALO (Orivesitalo), Keskustie 26.....	56
TAULUKKO: KAAVALLA SUOJELLUT RAKENNUKSET.....	57
Osa-alue: Aihiantien ja Urheilutien välinen alue sekä Koluntie.....	59
Olemassa olevan rakennuksen purkamisen mahdollistavat asemakaavamuutokset.....	61
LÄHTEET.....	64

1 JOHDANTO

SELVITYSKSEN TARKOITUS

Kyseessä on asemakaavamuutoksen laatimiseen liittyvä selvitys. Tarkastelu kohdistui selvitysalueen rakennettuun ympäristöön ja sen kulttuurihistoriallisiin arvoihin.

Oriveden kaupunki käynnisti asemakaavan muutoksen laatimisen Keskustien länsipuoliselle alueelle keväällä 2013. Kaavoitusta varten tarvittava rakennetun ympäristön selvitys tilattiin tarjouskilpailun perusteella. Selvityksen tilaaja on Oriveden kaupunki ja toimeksisaaja Osuuskunta Työjuhdat. Selvityksen on laatinut arkkitehti Kristiina Kokko.

Selvitystyön tilaajan edustajana toimi Oriveden kaupungin ympäristöpalveluyksikön maankäyttöinsinööri, Päivi Valkama. Yhteyshenkilöinä olivat myös maankäyttökenttikko Seppo Tingvall ja tekninen avustaja Anne Myllymäki-Lepistö. Pirkanmaan maakuntamuseon yhdyshenkilönä oli tutkija Miinu Mäkelä kulttuuriympäristöyksiköstä.

Selvitystyö toteutettiin syksyllä 2013. Selvitystyö sisälsi taustatutkimusta, arkistotyöskentelyä, kenttätöitä eli dokumentointia ja inventointia sekä tulosten raportointia. (ks. taulukko, selvitystyön vaiheet ja aikataulu)

Selvitystyö ja siihen liittyvä aineisto on luovutettu tilaajalle DVD-levykkeille tallennettuna. Aineisto toimitetaan myös Pirkanmaan maakuntamuseolle.

Selvitystyön vaiheet ja aikataulu

Selvityksen vaihe	Sisältö	Ajankohta
Työohjelma ja selvityksen sisältötavoitteet	Aloituspalaveri (maankäyttöinsinööri, maankäyttökenttikko ja selvityksen laatija)	4.9.2013
	Sopimus selvitystyön laatimisesta (allekirjoitus: tilaajan edustaja, maankäyttöinsinööri ja toimeksisaaja)	11.9.2013
	Neuvottelu Pirkanmaan maakuntamuseon edustajan kanssa (maakuntamuseon kulttuuriympäristöyksikön tutkija, maankäyttöinsinööri, maankäyttökenttikko ja selvityksen laatija)	14.10.2013
Taustaselvitykset	Lähtöaineiston kokoaminen: julkaisut, aiemmat selvitykset, arkistoaineisto (vanhat kartat, viestikuvat, valokuvat) - taustaselvitys alueen kulttuurihistoriasta, taajaman rakentumisvaiheista, rakennuskannan iästä, maankäytön historiasta, kaavatilanteesta, kohteiden suojeluasteesta	syys-lokakuu
Maastotyö ja dokumentointi	Maastokäynnit, kuvaukset (katunäkymät, kohteiden yleiskuvat ja rakennusten kuvaus), kohteiden dokumentointi, inventointitietojen kerääminen, dokumentointitietojen (kuvatiedostot, tiedot) järjestely	syys-marraskuu
Tietojen kokoaminen, analysointi ja raportointi	Välipalaveri (maankäyttöinsinööri ja selvityksen laatija)	20.11.2013
	Rakennetun ympäristön (alueiden ja kohteiden) ominaispiirteiden ja kulttuurihistoriallisten arvojen tutkiminen, suojelutarpeen määrittely, aluekokonaisuuksien kartoitus	marraskuu
	Analyysit, karttakaavioiden laatiminen, päätelmät ja selvitysraportin laatiminen	



*Selvitysalueen raja-
ilmakuvassa (2011).*

Selvitysalue sijaitsee Oriveden kaupungin keskustaajamassa, Keskustien länsipuolella. Alueen pinta-ala on noin 8,6 hehtaaria. Selvityksessä tutkittiin 27 kiinteistöä lähiympäristöineen. Alueen rakennuskanta ja yleisnäkyviä dokumentoitiin valokuvaamalla. Selvityksessä tutkittiin alueen rakennetun ympäristön arvoja ja ominaispiirteitä. Kohteita arvioitiin rakennushistoriallisten, historiallisten ja ympäristöarvojen kautta.

Selvitysalueen rakennuskannan kulttuurihistoriallista merkittävyyttä arvioitaessa oli tarpeen tarkastella aluetta osana laajempaa kokonaisuutta ja muodostaa kokonaiskuvaa kirkonkylän rakentumisvaiheista. Tässä raportissa sivutaan siis jonkin verran yleisellä tasolla Oriveden keskustaajaman kehitysvaiheita ja taajamarakenteen kehitystä, mutta tarkempi selvitys kohdistuu Keskustien länsipuoliselle asemakaavamuutosalueelle.

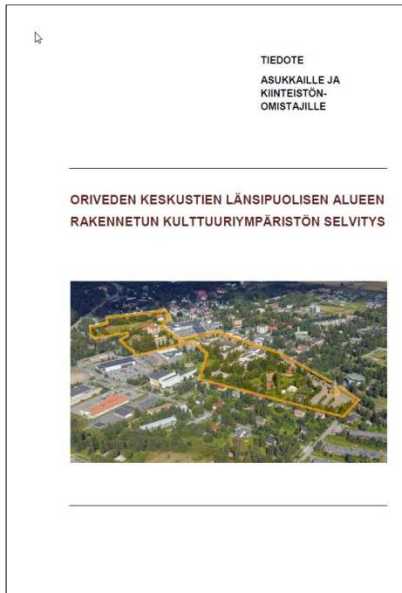
Tämä rakennetun ympäristön selvitys liittyy siis kaavahankkeeseen, asemakaavamuutokseen Keskustien länsipuoliselle alueelle (Kirkonseudun asemakaavan muutos). Hankkeen osallistumis- ja arviointisuunnitelmaehdotus ja alustava kaavaluonnos olivat nähtävillä huhtikuussa 2013 ja asemakaavan muutosluonnos marraskuussa 2013.

Kaavahankkeen alustavia tavoitteita olivat: keskusta-alueen maankäytön tiivistäminen (kaupungin omistamat alueet, maankäyttösopimukset), urheilukenttä- ja viheralueiden kehittäminen ja kulttuuriympäristöä koskevien määräysten ajantasaistaminen, entisen valtion virastotalon uuden käyttötarkoituksen huomioon ottaminen sekä kevyen liikenteen tarpeiden huomioiminen ja riittävän katualueen varaaminen Urheilutielle.

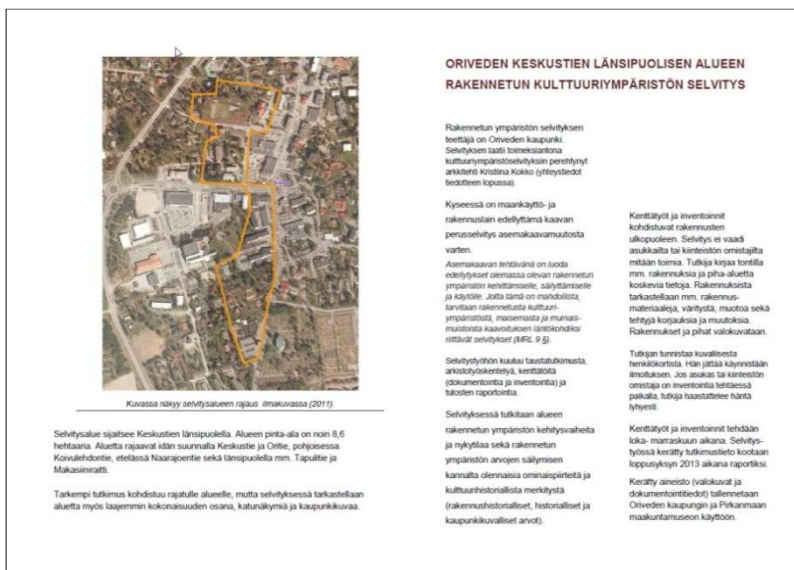
Selvitystyöstä tiedottaminen ja maastokäynnit

Kaavamuutoksen osallistumis- ja arviointisuunnitelmaehdotuksessa oli mainittu, että kulttuuriympäristöstä tehdään tarkempia selvityksiä. Tämän selvityksen laatimisesta ei päätetty tiedottaa erikseen.

Selvityksen maastotyöt ajoittuivat syys- marraskuun ajalle, mutta osa valokuvista on kuvattu elokuussa 2013. Syksyn kuvauskierroksilla alueen postilaatikoihin jaettiin monistettua tiedotetta. Tiedote oli selvitystyön tilaajan hyväksymä.



Tiedote asukkaille ja kiinteistönomistajille – kansilehti.
(A4 vaakasuuntainen, värillinen, kaksipuolinen, taitettu)



< sisäaukeama

takasisvulla yhteystiedot
ja tietoja
asemakaavamuutoksen
vaiheista

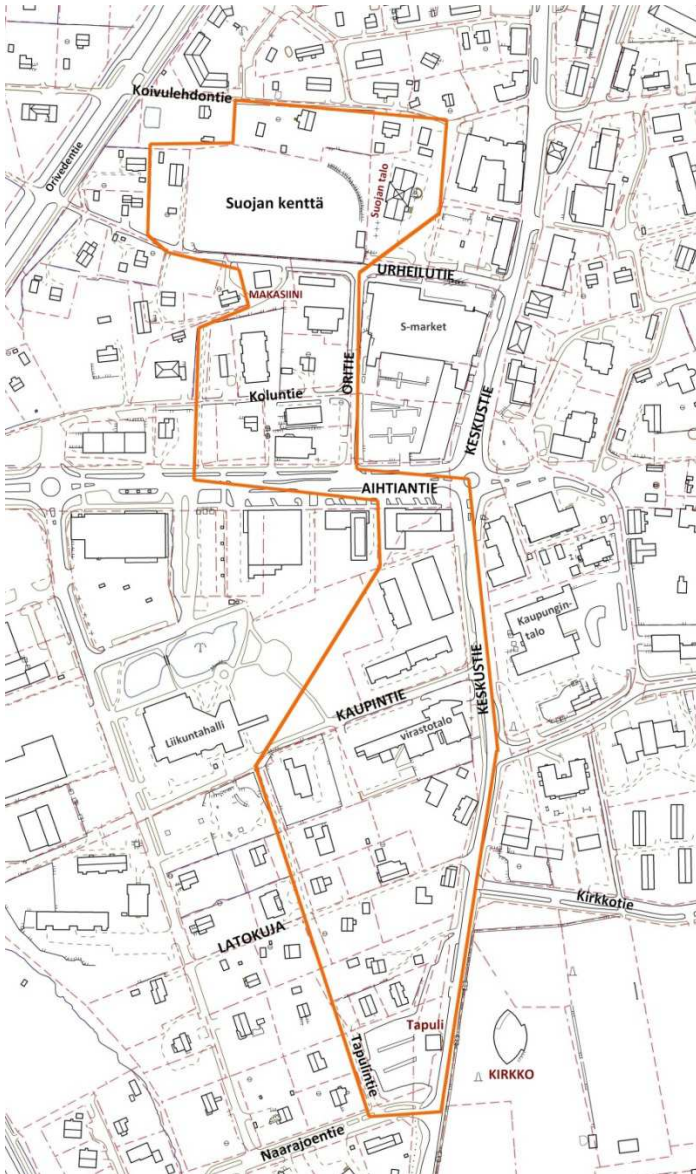
Tiedotteessa mainittiin mm., että ”Kenttätyöt ja inventoinnit kohdistuvat rakennusten ulkopuoleen. Selvitys ei vaadi asukkailta tai kiinteistön omistajilta mitään toimia.”

Tiedotteen liitteenä oli kahdenlaisia lisälappuja:

- Aiemmin tänä syksynä on otettu alustavasti yleiskuvia alueelta, lähinnä katunäkymistä ja rakennuksista tien suunnasta.
- Kiinteistöille ei sijaitse varsinaisella selvitysalueella, mutta kuuluu tarkasteltavan alueeseen, sillä myös lähiympäristöä ja katunäkymiä tutkitaan selvityksessä. Kiinteistöille rakennukset valokuvataan kadun puolelta.

SELVITYSALUEEN YLEISESITTELY JA PÄÄTELMIÄ

Selvitysalue sijaitsee Oriveden kaupungin keskustaaajamassa, ydinkeskustassa, Keskustien länsipuolella. Alueen pinta-ala on noin 8,6 hehtaaria. Aluetta rajaavat idän suunnalla Keskustie ja Oritie, pohjoisessa Koivulehdontie, länsipuolella mm. Tapulitie ja Makasiiniraitti sekä etelässä Naarajoentie. Kohdealueen eteläosa rajautuu puistomaiseen kirkko- ja hautausmaa-alueeseen.



Selvitysalueen rajaus vuoden 2013 pohjakartalla.

Alueen rakennuskanta on sekä ajallisesti että rakennustyypeiltään hyvin vaihtelevaa. Uusin rakennus selvitysalueella on 2010-luvulla rakennettu asuinkerrostalo. Alueen vanhin rakennus on 1790-luvulla valmistunut kirkon kellotapulirakennus. Lomittain keskustatoimintojen, julkisten rakennusten ja liikerakennusten, kanssa on pientaloasutusta ja myös puisto- tai viheraluekaistaleita.

Vanhaa kirkonkylän keskusraitin ilmettä on säilynyt kirkkoympäristön lisäksi selvitysalueella vain Keskustien ja Latokujan kulmauksessa, missä on muutamia 1900-luvun alkupuolella rakennettuja puisia asuinliikerakennuksia. Alueen pohjoisosan vanhin rakennus on makasiini 1850-luvulta. Sen lähellä sijaitsee seuratalo Suoja, mikä on 1920-luvulta.

Rakennettu kulttuuriympäristö on muuttuva ja muutoksille altis. Eri aikakaudet jättävät omat jälkensä rakennettuun ympäristöön ja ne lomittuvat. Rakennetun ympäristön monipuolisuus ja ajallinen syvyys ovat osa kulttuurihistoriallista arvoa ja historiallisen kertovuuden välittymistä.

Uudisrakentaminen ja rakennusten purkaminen ovat vaikuttaneet Oriveden keskustan ilmeeseen monin eri tavoin eri vuosikymmenillä. Oriveden keskustan alueelta on purettu paljon vanhaa rakennuskantaa, jolla nykyaikaisen mukaan olisi ollut suojeluarvoa. Maankäytön suunnittelulla pyritään nykyisen maankäyttö- ja rakennuslain mukaan siihen, että rakennettua ympäristöä vaalitaan eikä erityisiä arvoja hävitetä.

Ennen 1960-lukua rakennettujen rakennusten määrä on vähäinen, sillä valtaosa Oriveden keskustan ja selvitysalueen rakennuksista on peräisin 1960 -2010-luvulta. Vanhimman säilyneen rakennuskannan merkitys siten korostuu. 1960-lukua edeltävien ajanjaksojen näkyminen rakennetussa ympäristössä tulisi huomioida, että jatkossakin ympäristöstä välittyisi ajallinen kerroksisuus.



Tapuli näkyy maisemallisena maamerkinä kirkonmäellä. Kuva Orivedentieltä (tie 58) keskustan päin, pohjoisen suuntaan marraskuussa 2013.

Tässä selvitysraportissa esitellään alueen rakennetun ympäristön vaihteittaisia muutoksia karttojen, ilmakuvien, valokuvien ja julkaisuista löytyneiden tietojen pohjalta. Kartat ja kuvat havainnollistavat maiseman ja rakennetun kulttuuriympäristön ajallista kerrostumista ja kausittaista muutostilaa. Kuvista havaitaan eri vuosikymmenten kuluessa taajaman vaihteittainen rakentuminen.

Tässä raportissa olevat valokuvat ovat selvityksen laatijan, Kristiina Kokon kuvaamia, jollei kuvatekstissä mainita erikseen kuvan lähdettä.

2 KULTTUURIYMPÄRISTÖN KERROKSISUUS – RAKENNETUN YMPÄRISTÖN HISTORIALLISTIA VAIHEITA

Oriveden keskustan alueelle on satojen vuosien aikana syntynyt kerroksinen kulttuuriympäristö, joka kertoo maaseutupitäjän kehityksestä ja kunnan keskustaajaman muutosvaiheista.

Kirkonkylä ja kirkko sijaitsevat mäellä, jolta maasto laskee etelässä Kirkkolahdelle ja idän suunnassa Oriselälle. Kirkonkylää ympäröi kumpuileva viljelymaisema.



Näkymä Paltanmäeltä, Oriveden kirkonkylä pohjoisen suunnasta 1900-luvun alussa. Kuvan oikeassa laidassa näkyy makasiini ja sen takana heikosti vanha kirkko ja tapuli. (Väritetty postikortti painettu Saksassa. Kuva on Sinisalonen kirjassa s. 24) [rajattu]

ORIVEDEN KIRKONKYLÄN KEHITYSVAIHEITA ENNEN 1900-LUKUA

Seuraavassa tarkastellaan Oriveden keskustaajaman maankäyttöä vanhojen karttojen avulla. Vanhoista kartoista voi päätellä, että kirkonkylän asutus ja tiestö ovat sijoittuneet nykyisille paikoilleen jo useita vuosisatoja sitten.

Orivedenkylä on historiallinen kyläpaikka, joka mainitaan ensimmäisen kerran vuoden 1540 maakirjassa. Tuolloin kylässä oli maakirjan mukaan 13 taloa. Varhaisin tieto koskien Orivettä on kuitenkin jo vuodelta 1456, tuolloin siellä oli jo seurakunta. Kylä on sijainnut laakealla mäellä, alueella, joka kuuluu nykyisen Oriveden keskustaan. Varhaisin kartta koskien Orivedenkylää on vuodelta 1634. Maakirjakartasta nähdään, että tuolloin kylässä sijaitti 12 taloa. (Luoto, Kirsi 2009. Kössinpellon asemakaava-alueen arkeologinen inventointi, Pirkanmaan maakuntamuseo ja <http://kulttuuriymparisto.nba.fi/netsovellus/rekisteriportaali>)



Ote vuoden 1634 maakirjakartasta, mikä on varhaisin kartta Orivedenkylästä. Kylässä oli 12 toisiaan lähekkäin sijaitsevaa taloa. Kirkon paikka on keskellä sivujen taitekohdassa. Pellot on merkitty tiheällä vaakaviivoituksella. (kartta: Anders Strengh, 1634, kuvatiedosto: kartta: <http://www.narc.fi>)

Oriveden tiestön vanhimman rungon muodostavat tiet Kangasalle, Längelmäveden etelä- ja pohjoispuolitse Länkipohjaan, Ruovedelle ja Teiskoon. Kaikki nämä ovat olleet olemassa jo 1600-luvulla. Oriveden seudun vanhin tie on johtanut Orivedeltä Kangasalan Huutijärvelle. (Sinisalo s. 243)

Kiinteä muinaisjäännös, Oriveden kylä

Alueella on historiallisten lähteiden perusteella sijainnut keskiajalla muodostuneen Oriveden kylän yksi tonttimaa. Alueella on asuttu läpi koko historiallisen ajan. Pirkanmaan maakuntamuseon arkeologisen inventoinnin perusteella alueella sijaitsee kiinteä muinaisjäännös nykyisen asutuksen alla. (Oriveden Kössinpellon asemakaava-alueen arkeologinen inventointi. Pirkanmaan maakuntamuseo, 2009)



Kunta:	Orivesi
Nimi:	Oriveden kylä
Muinaisj.tyyppi:	asuinpaikat
Tyydin tarkenne:	kyläpaikat
Ajoitus:	historiallinen

Muinaisjäännösalue. Kartta:
 kulttuuriympäristön rekisteriportaali,
 muinaisjäännösrekisteri
<http://kulttuuriymparisto.nba.fi/netsovellus/rekisteriportaali>

Koko Oriveden kirkonkylän keskusta taloineen paloi vuonna 1740.

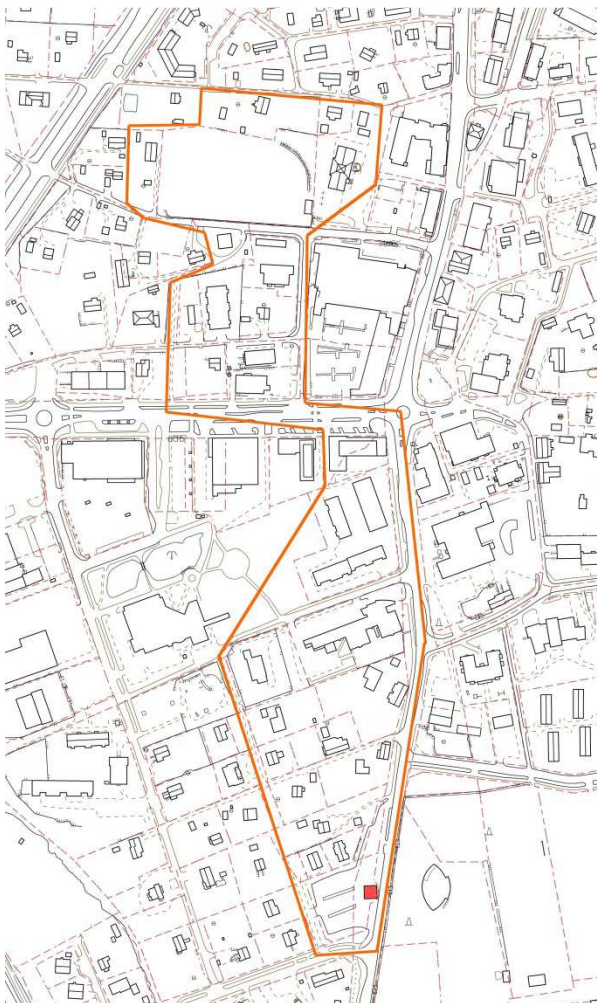
Talojen paikat ovat vaihdelleet. Kössintien varrella sijaitsevat rakennukset muodostavat yhä ryhmäkylämäisen miljöön. (Oriveden Kössinpellon asemakaava-alueen arkeologinen inventointi. Pirkanmaan maakuntamuseo, 2009)



Ote Orivedenkylän isojakokartasta. Karttaan on korostettu keltaisella kirkon paikka ja harmaalla osa Keskustien linjausta ja Kirkkolahtea. (kartta: N. Lilius 1778-79, sijainti: Hämeen maanmittaustoimiston arkisto, valokuva kartasta: Eija Teivas 2003, kuvankäsittely (suoristaminen ja korostukset): Kristiina Kokko 2013.)

Vuoden 1779 isojakokartassa vanhalla kylätontilla ovat talot: Paavola (1), Kössi (1a), Anttila (4), Mattila (5), Uotila (6), Terri eli Teerijoki (7), Seppälä (8), Siukola (9), Parpola (10) ja Eerola (11). Tonttinsa noin 300 m pohjoisemmaksi siirsivät Siuro (2) ja Kontti (3). (Antti Lehtonen. *Lisiä vanhan Oriveden historiaan, eli Wanhan Orihveden vähähistoria*. 2006)

Kirkko paloi vuonna 1779. Uusi kirkko valmistui vuonna 1781 Matthias Åkerblomin piirustusten ja ohjauksen mukaan. (s. 45-46 Oriveden pitäjän 400...) Kellotapuli oli rakennettava erilliseksi. Tapulin perustukset tehtiin jo vuonna 1780. Rakennus valmistui vuoteen 1793 mennessä, vastaavana mestarina oli Åkerblom.



Kellotapuli valmistui
vuoteen 1793 mennessä.
Tapulin kuva vuodelta
2013.

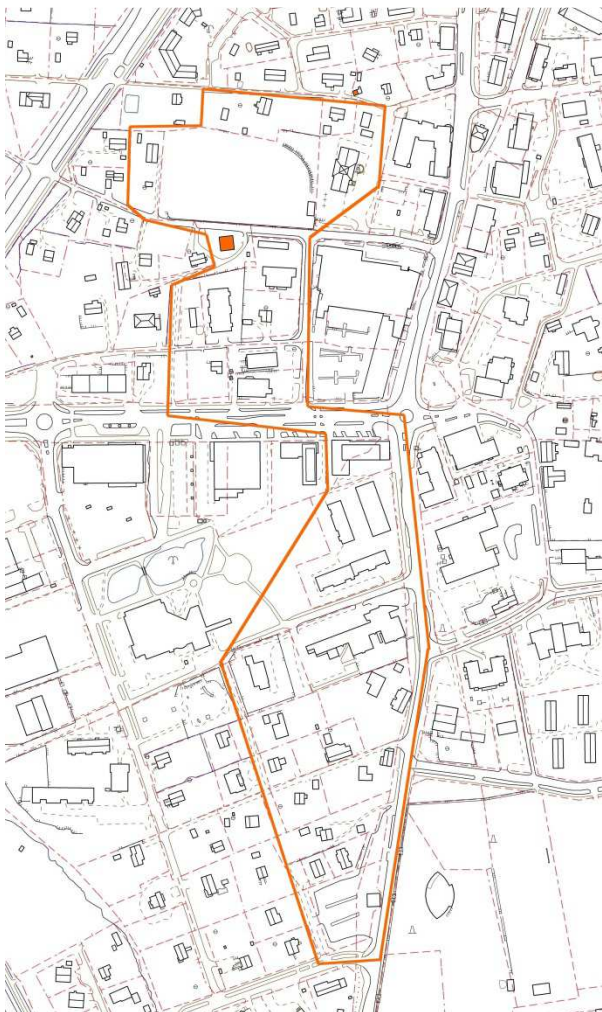
Kaaviokartta: 1700-luvun lopulta peräisin oleva rakennuskanta punaisella. Kirkon kellotapulia rakennettiin 1782- 1793. (selvitysalueen rajaus vuoden 2013 pohjakartalla)



Ote pitäjänkartastosta vuodelta 1842.
(kartta: Pitäjänkartta 2142 05,
Maanmittaushallituksen historiallinen kartta-
arkisto <http://www.narc.fi>)

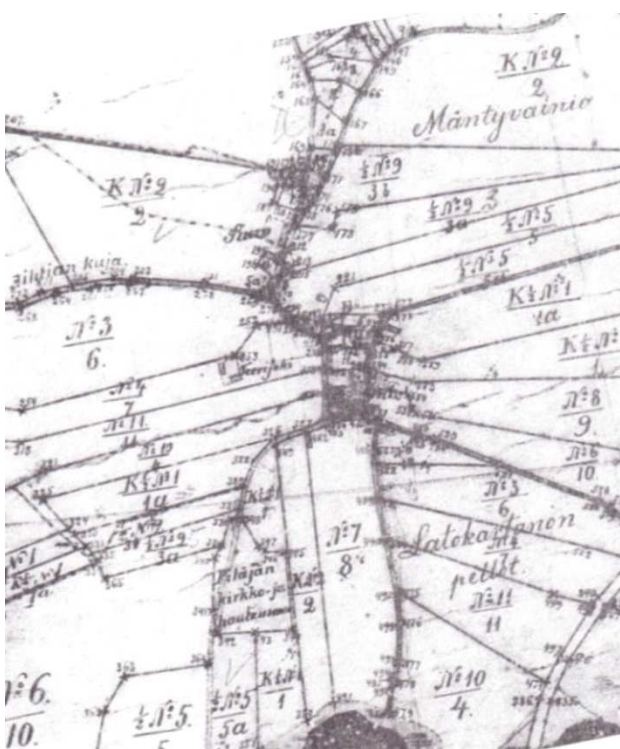
1800-luvun ilmiöitä:

kunnallishallinto kehittyi, kauppa- ja liikkeitä 1860-luvulta lähtien ja rautatie rakennettiin 1880-luvulla



Makasiini 1850-luvulta,
kuvassa vuonna 2013.

Kaaviokartta: 1800-luvulta peräisin oleva rakennuskanta (puna-oranssilla). Pitäjänmakasiini rakennettiin nykyiselle paikalleen 1850-luvun alussa. (Selvitysalueen ulkopuolisten kohteiden tarkka ajoitus on varmistamatta, selvitysalueen rajausta vuoden 2013 pohjakartalla)



Ote vuoden 1900 uusjakokartasta.
(kartta: isojaontäydentäminen,
Bastman, J. G. B. 1900, lähde: Orivesi,
asemaakaava-alueen arkeologinen
inventointi, Tiina Vasko 2012,
kuvankäsittely: Kristiina Kokko 2013)

ORIVEDEN KIRKONKYLÄN TAAJAMARAKENTEN KEHITYSVAIHEITA 1900-LUVULTA ALKAEN

Oriveden keskustaajaman kehitysvaiheita ja taajamarakenteen kehitystä tarkastellaan seuraavassa vanhojen valokuvien, viistoilmakuvien ja karttojen avulla. Kartat ja kuvat havainnollistavat maiseman ja rakennetun ympäristön ajallista kerroksisuutta ja aikakausien lomittumista. Kuvista havaitaan eri vuosikymmenten kuluessa kirkonkylän vaihteellinen rakentuminen. Uudisrakentaminen ja purkaminen ovat vaikuttaneet keskustan ilmeeseen monin eri tavoin eri vuosikymmenillä.

1900-1910-luku

Kirkonkylän rakennuskanta sijaitsee Keskustien varrella ja vanhan kylätontin ympäristössä.

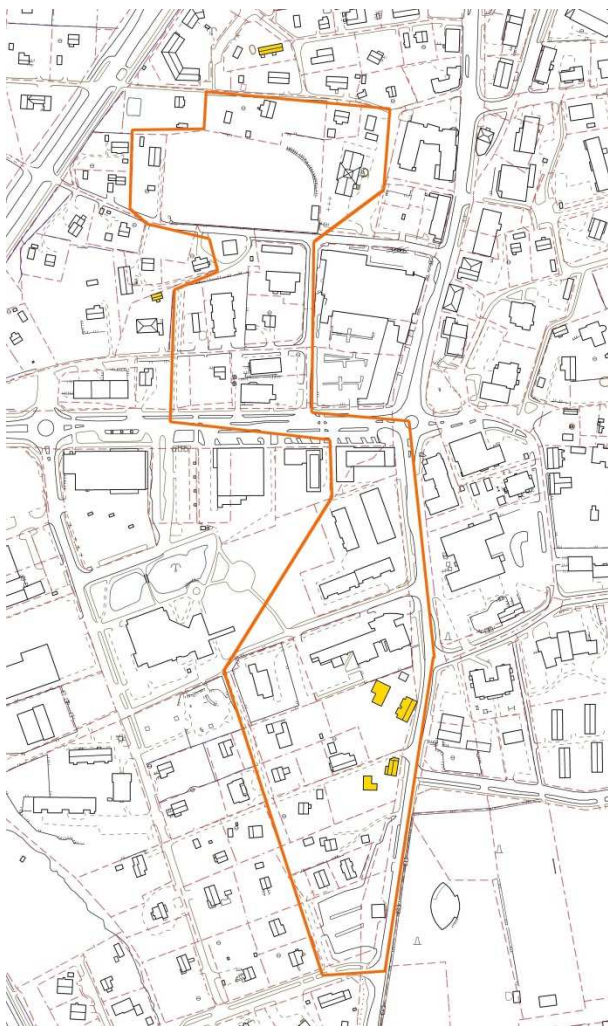


Ote Oriveden ja Juupajoen pitäjien kartasta vuodelta 1914

”Piiretty Maanmittauksen Ylihallituksessa olevien aineksien mukaan paikkakuntalaisten tekemillä lisäyksillä ja korjauksilla v. 1914.” Kustantanut Koulutarpeiden Keskusliike Osakeyhtiö Helsingissä. (<http://koti.kapsi.fi/timomeriluoto>)



Näkymä tapulista keskustan suuntaan, pohjoiseen Keskustielle ”vuonna 1915”. Kuvassa etualalla vasemmalla puolella oleva vaalea rakennus on Aikalan päärakennus ja sen takana vinottain on Kauppalan päärakennus. Muu rakennuskanta on korvautunut myöhempinä vuosikymmeninä uusilla rakennuksilla lukuun ottamatta Kössintien seutua. (kuva: Perinnealbumi s. 672)



Kaaviokartta: 1900 - 1910-luvuilta peräisin oleva rakennuskanta keltaisella: Kauppala ja Aikala. (Selvitysalueen ulkopuolisten kohteiden tarkka ajoitus on varmistamatta, selvitysalueen raja-
aus vuoden 2013 pohjakartalla)

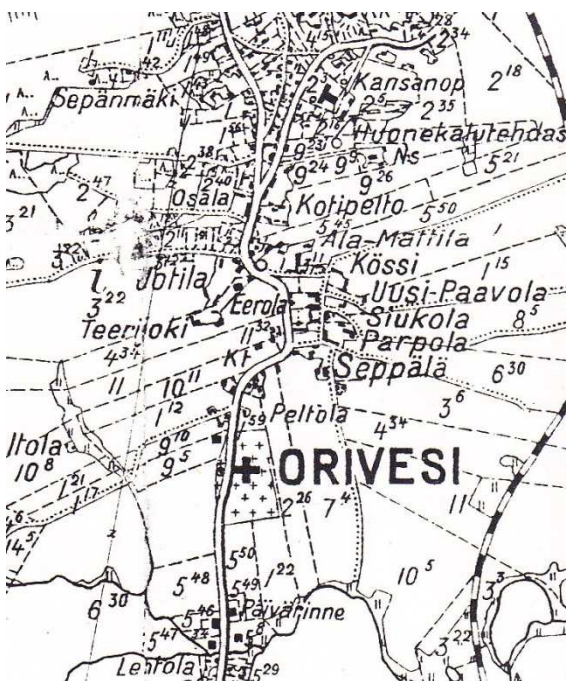


Kauppala 1910-luvulta,
kuvassa vuonna 2013.

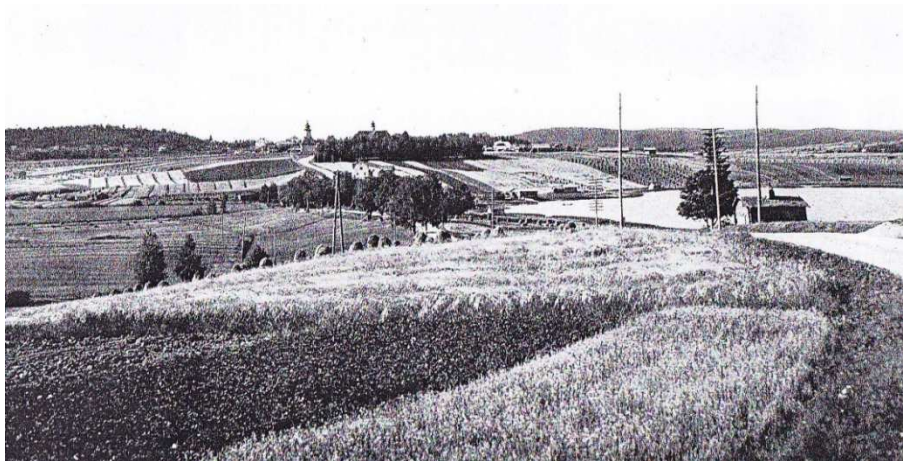


Aikala 1910-luvulta, kuvassa
vuonna 2013.

1920-luku – 1930-luku



Ote vuoden 1926 pitäjänkartasta.
(karttakopio: Oriveden kaupunki,
ympäristöpalvelut)



Kuva lounaan suunnasta
Oriveden kirkonkylälle,
tapuli ja vanhan kirkon
torni näkyvät maiseman
silhuetissa. (kuva on
kirjassa Suomen
maatilat II, 1931)

Kirkko ja tapuli olivat kirkonkylän korkeimmat rakennukset. Muu rakennuskanta oli rakennustavaltaan ja mittasuhteiltaan yhdenmukaista 1930-luvulle saakka. Suurimpia rakennuksia 1920-luvulla olivat uusi kunnantalo (1921) ja Suojan talo (1923). Rakentaminen lisääntyy kirkonkylän pohjoisosassa.



Näkymä Keskustieltä vuonna 1927 etelään päin. "Matti Åkerblomin v. 1779-81 rakentama Oriveden sisäviisteinen ristikirkko ja tapuli" (kuva: Perinnealbumi s. 703) Kirkkomaan kiviaita ennen hautausmaan laajennusta.



Kuva Keskustieltä Kauppalan kohdalta, tie kaartui oikealle kuvan keskellä olevan vanhan kunnantalon editse.

(kuva: Karosten kuvakokoelmat)

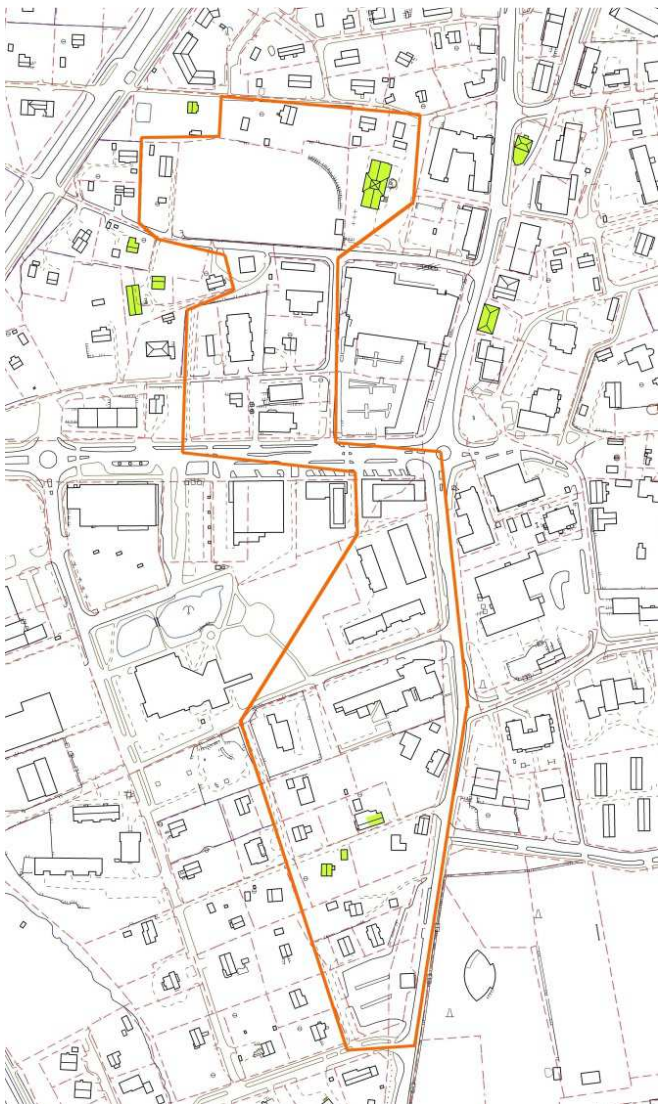


Näkymä tapulista keskustan suuntaan 1920-luvulta. Keskustien vasemmalla puolella Aikala ja Kauppala. Tien oikealla puolella puhelinyhtiön [?] talon takana uusi, vuonna 1921 rakennettu kunnantalo Anttilan tilalla. (kuva Karosten kuvakokoelmat. Kuva on myös julkaissussa Lisiä vanhan Oriveden historiaan, 2006)

Vanhasta taajamarakenteesta poikkeavia olivat 1930-luvulla kenkätehtaan kortteli ja uudet kivirakenteiset liikerakennukset Keskustien varrella, Kivilinna (1937) ja Oriveden osuusliikkeen uusi rakennus (1939). Osuusliikkeen vanha puurakenteinen päämyymälä purettiin.



Ote ilmakuva vuodelta 1935 Suojan kentän kohdalta kirkon suuntaan. Pellot hallitsevat edelleen maisemaa, mutta rakennukset ovat lisääntyneet. Vasemmassa alakulmassa näkyy Suojan talo ja oikealla makasiini. Kulku kirkonkylän läpi kirkolle kiertää nykyisen Anttilantien kautta, kenkätehtaan ja Eerolan sivuitse. Kunnantaloon kulku itäpuolelta, Keskustietä ei vielä ole Kauppalan ja osuuskaupan välillä. (kuva: Veljekset Karhumäki Oy - Oriveden kaupungin kuvakokoelma)



Kaaviokartta: 1920 - 1930-luvuilta peräisin oleva rakennuskanta kirkkaanvihreällä. 1920-luvulta Suojan talo ja Latokujan varrella Puistolan vanha osa. 1930-luvulta Latokujan varrella Seitonen. Selvitysalueen ulkopuolella olevista kohteista on merkitty ainoastaan Auvinen ja asuinrakennuksia Urheilutien varrella sekä Kivilinna. *(Selvitysalueen ulkopuolisten kohteiden tarkka ajoitus on varmistamatta, selvitysalueen rajausta vuoden 2013 pohjakartalla)*



Suojan talo 1920-luvulta,
kuvassa vuonna 2013.

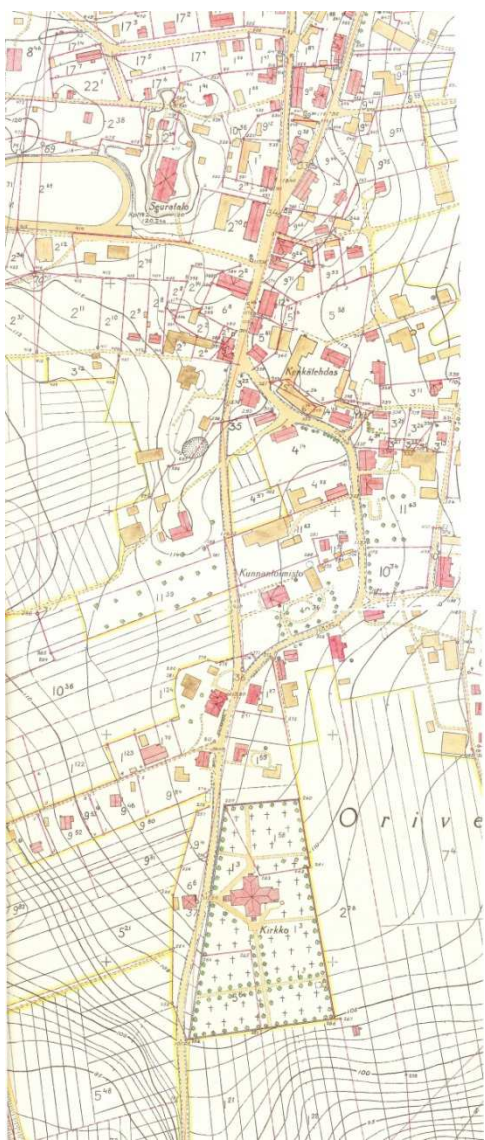


Seitosen asuinrakennus
Latokujalla on 1930-luvulta.



Ote vuoden 1930 pitäjänkarttakopiosta.

Pellot ympäröivät tilakeskuksia.
(karttakopio: Oriveden kaupunki,
päätearkisto)



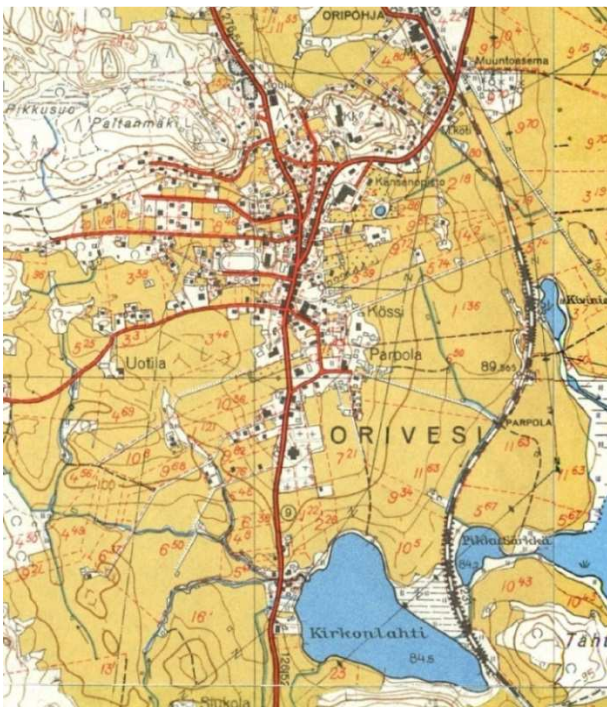
Ote noin 1930-40-luvun kartasta.

Karttaan on merkitty Keskustien oikaisu, mikä on paikoin kapeampi kuin Eerolan tilan ja kenkätehtaan sivuitse kulkeva vanha tie (nykyinen Anttilantie). Kirkon ympäristö on pääosin peltoa. Latokujan varrella on jo muutamia rakennuksia. Aihtiantie on kartassa vain osittain, vaikka se oli kyllä merkitty jo uusjakokarttaan 1900 ja pitäjänkarttaan 1926.

Kartan yläosassa, Suojan talon ja Suojan kentän sivuitse kulkeva Urheilutie näkyi jo vanhemmissa kartoissa. Koluntie ja Koivulehdontie näkyvät myös kartassa.

(lähde: ajoittamaton kartta, Oriveden kaupunki,
ympäristöyksikön arkisto)

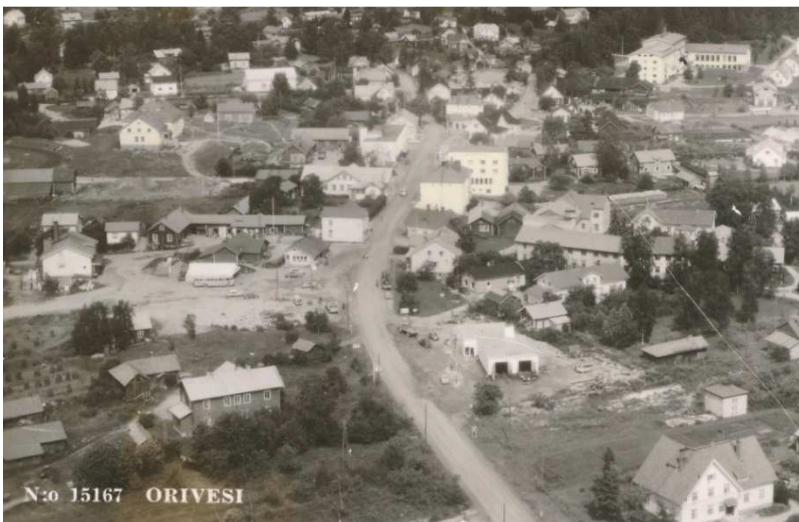
1940-1950-luku



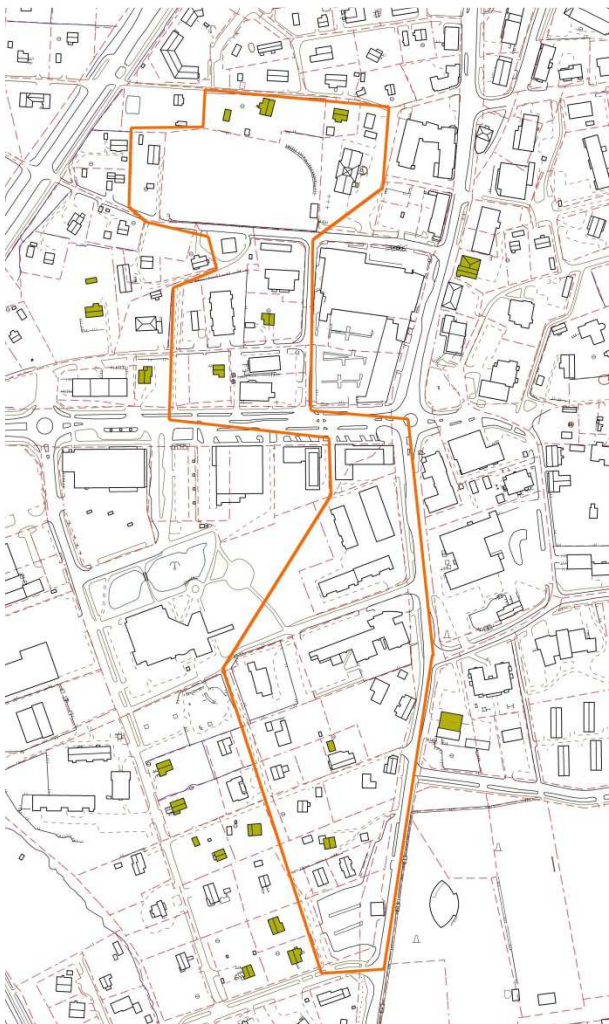
Ote vuoden 1956-57 peruskartasta. Puumainen tiestörakenne näkyy vielä hyvin (ennen ohitusteiden tekemiä leikkauksia). (<http://koti.kapsi.fi/timomeriluoto>)

1950-luvulla Keskustien asema kaupallisen rakentamisen keskittymänä vahvistuu edelleen. Uutta rakentamista sijoittuu myös tilakeskusten ympäristöön. Pellot ympärivät tilakeskuksia ja ovat yhä viljelykäytössä. Ydinkeskustan läheisille pelloille rakentaminen alkaa lisääntyä.

1950-luvulla näkyy muutoksia kirkonkylän taajamakuussa kun modernit rakennukset korvaavat vanhaa rakennuskantaa. Keskustaan rakennettiin mm. Oriveden Säästöpankin kolmikerroksinen toimitalo (1953) ja Oriveden Opiston uusi päärakennus (1953). Autoistumisen lisääntyminen näkyy taajamakuussa, uutena rakennustyyppinä kunnantalon viereiselle tontille rakennettu huoltoasema.



Viistoilmakuva Keskustieltä pohjoisen suuntaan vuonna 1960. Oikeassa alakulmassa näkyy vanha kunnantalo, sen yläpuolella uusi huoltoasema. Keskustien vasemmalla puolella on Teerijoen tilakeskuksen rakennuksia, keskellä osuusliike Kanta-Hämeen myymälärakennus (Oriveden Osuuskauppa), apteekki ja Kauppakunta-Kotipohja. (kuva: Veljekset Karhumäki Oy, 15167 <http://www.kulttuurisampo.fi>)



Tuomolan 1950-luvulla rakennettu asuinrakennus pohjoisen suunnasta vuonna 2013. Taustalla näkyy kellotapulia.

Kaaviokartta: 1940 - 1950-luvulta peräisin oleva rakennuskanta vihreällä. Pientalorakentamista tapulin ympäristössä, Koluntien ja Koivulehdontien alueilla. *(Selvitysalueen ulkopuolisten kohteiden tarkka ajoitus on varmistamatta, selvitysalueen rajaus vuoden 2013 pohjakartalla)*

1960 - 1970-luku

1960-luvulla keskustaajaman rakennuskannan muutos jatkuu. Tällä ajanjaksolla näkyy murrosvaihe agraarikirkonkylästä keskustaajamaksi. Vielä 1970-luvun alussa peltoalueet ulottuvat paikoin keskustarakenteen sisään, mutta uusi asuntorakentaminen lisääntyy ydinkeskustan läheisille pelloille.

Vuonna 1958 palaneen vanhan kirkon tilalle rakennettiin uusi moderni kivirakenteinen kirkko 1960-1961.



Viistoilmakuva tapulinrinteestä pohjoisen suuntaan 1960-luvun alussa. Uusi kirkko kuvan oikeassa laidassa. Naarajoentien eteläpuoli on vielä rakentamatonta. Kääjäntie uuteena. Oikeassa yläkulmassa näkyy uusi Centrum-tavaratalo. *(Oriveden*

Kunnan rakennuttama lääkäritalo valmistuu vuonna 1960 Keskustien länsipuoliselle pellolle, kunnan omistamalle Anttilan tilan maalle. Piirustukset laati Heikki Siikosen rakennustoimisto. Aihtiantien varrelle valmistui Aihtianhovi, asuinkerrostalo-liikerakennus, vuonna 1963.

Maatalousmaisema muuttuu vaihteittain uudenaikaiseksi keskustaajamaksi. Keskustien ja Aihtiantien risteysalueen asema vahvistuu 1960-luvulla kaupallisen rakentamisen keskittymänä. Anttilantien liikenteellinen merkitys vähenee.

Uusi tiestö, kuten Oriveden kirkonkylän ohitustie (1963), vaikutti myös taajamarakenteeseen. Tie erotti vanhoja luontaisia yhteyksiä ja muodostui uusia risteyskohtia. Uusi huoltoasema rakennetaan Aihtiantien ja ohitustien risteyskohtaan.



Keskustien länsipuoli viistoilmakuvassa 1960-luvun puolivälistä, näkymä ohitustien suuntaan. Kuvan vasemmassa laidassa keskellä näkyy lääkärintalo (myöhemmin päiväkot). Suurin osa alueesta on peltoa. Teerijoen tilakeskuksen vieressä on Aihtianhovi. (Oriveden kaupungin kuvakokoelma)

1960-luvun puolivälin jälkeen Keskustien ja Aihtiantien risteysalueen pohjoispuoli muuttui merkittävästi. Osuuskaupan (Kanta-Häme vuodesta 1946) rakennuttama uusi tavaratalo Centrum valmistui 1966. Vanhan kaksikerroksisen puurakenteisen osuuskaupparakennuksen tilalle rakennettiin matala ja pinta-alaltaan suuri, market-tyyppinen myymälä. Keskustien katutila leveni 1960-luvulla. Verrattuna vanhoihin myymälärakennuksiin, jotka sijaitsivat katulinjassa ja olivat korkeampia, oli matala tavaratalo keskeisellä tontilla. Marketin edustalla oli parkkialue Aihtiantien puolella.



Postikorttikuva 1960-luvun lopulta. Etualalla Aihtianhovi (1963), pankkitalon tontti vielä rakentamaton. Centrum-tavaratalon (myöh. "Tenna") edustalla autopaikoitusalue Aihtiantien puolella. (postikortti Papru-kirjakaupasta?)

Aihtiankulman uusi liikerakennus, Pankkitalo valmistui 1969 Kansallis-Osake-Pankin toimitaloksi. Kunta päätti vuokrata KOP:n toimitalosta tilat kirjastolle ja uusi pääkirjasto avattiin yleisölle syyskuussa 1969 (Sinisalo s. 160).

Uudisrakentaminen ja kirkonkylän taajamarakenteen tiivistyminen jatkuivat 1970-luvulla. Enenevästi saa vanha puurakennuskanta väistyä uuden rakentamisen tieltä.

Oriveden seurakuntatalo valmistui vuonna 1970. Uusi kunnan virastotalo otettiin käyttöön tammikuussa 1973. Vanha, vuonna 1921 rakennettu kunnantalo purettiin. Agraarikirkonkylän ilme väistyy ydinkeskustasta vähitellen. Teerijoen maatilan tilakeskuksen kohdalle nousevat asuin kerrostalot, Paununkulman kerrostalokortteli, 1970-luvun puolivälin jälkeen.

1960-70-lukujen yhteiskunnallinen kehitys, maaltamuutto ja teollinen rakennustuotanto, näkyy myös Oriveden ydinkeskustassa. Ajallisesti ja tyyllisesti tämän vaiheen rakennuskantaa ovat etenkin hallimaiset valintamyymälät, Paununkulman kerrostalot ja kaupungintalo.



Ote noin 1970-luvun alun viistoilmakuvasta, näkymä lounaan suunnasta.

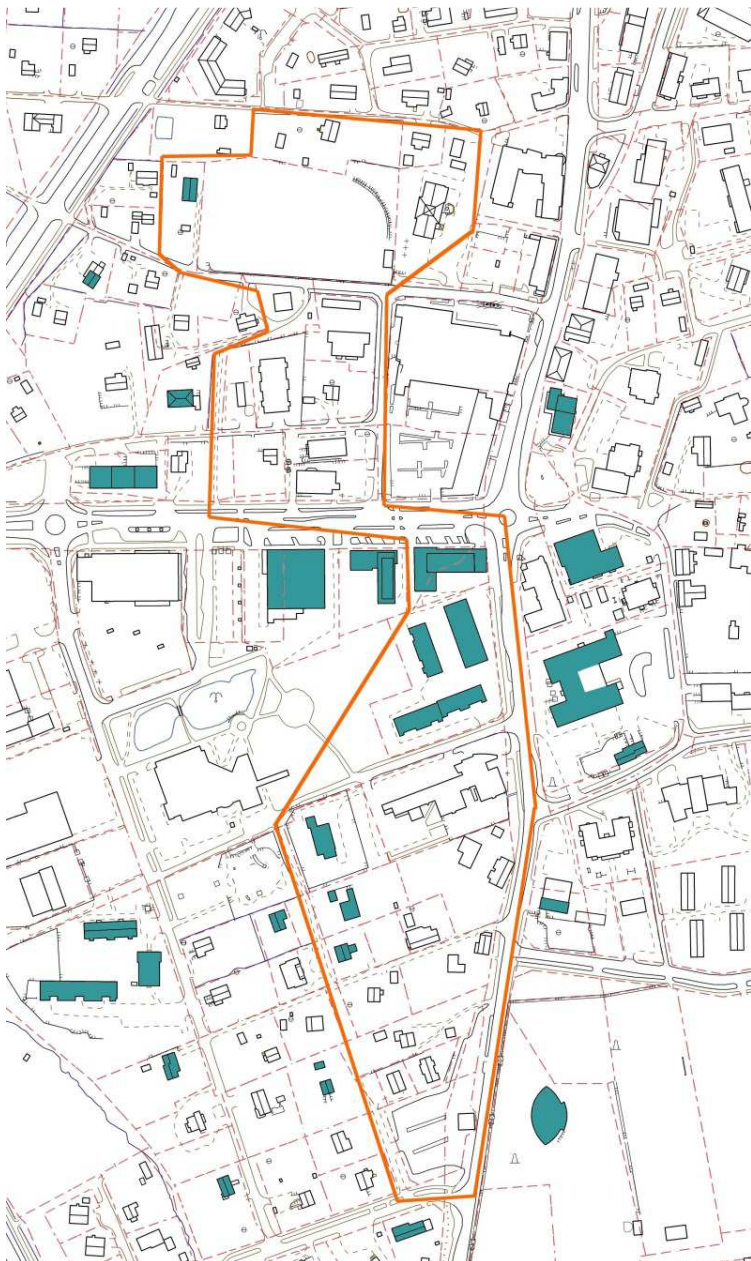
Etualalla Aihtianhovi ja Pankkitalo. Oikeassa alalaidassa näkyy vielä Teerijoen tilan rakennuksia. *(kuva: Oriveden kaupungin kuvakokoelma)*



Näkymä Aihtiantien yli idän suuntaan noin 1970-80-luvun vaihteesta. Paununkulman kerrostalot kuvan oikeassa laidassa. Ulkonäkönsä puolesta ne voisivat sijaita mistä tahansa muuallakin Suomessa. *(kuva on Orivesi-kirjassa. Oriveden Kotiseutuyhdistys ry. 1981.)*



Viistoilmakuva Keskustien ja ohitustien risteyskohdalta, lounaan suunnasta. *(kuva on Orivesi-kirjassa, Oriveden Kotiseutuyhdistys ry. 1981)*



Paununkulman kerrostalokorttelia pohjoisen suunnasta vuonna 2013. Kortteli rakennettiin vuonna 1977. Korttelissa on kaksi kolmikerroksista asuinkerrostaloa ja yksikerroksinen liikerakennus Keskustien puoleisella sivulla. Rakenteet ovat betonia ja julkisivut betonielementeistä. Suunnittelijana oli Arkkitehtitoimisto Antti Tähtinen Oy Tampereelta.

Kaaviokartta: 1960 - 1970-luvuilta peräisin oleva rakennuskanta sinivihreällä.

(Selvitysalueen ulkopuolisten kohteiden tarkka ajoitus on varmistamatta, selvitysalueen rajaus vuoden 2013 pohjakartalla)

1980 - 1990-luku

Uusia asuintaloja rakennettiin lisää keskustan läheisille peltoalueille 1980-luvulla. Ydinkeskustan rakennuskanta uusiutui, kun vanhoja rakennuksia purettiin. Apteekki Kanta-Hämeen ja Kotipohjan välissä purettiin 1980-luvun alkupuolella ja uusi S-market rakennettiin tilalle. Kenkätehdas purettiin ja alueelle rakennettiin kaksi asuinkerrostaloa (1982 ja 1985). Seppälän pappila purettiin. Seurakuntatalon laajennus valmistui 1989. Keskustaan rakennettiin 1980-luvun lopulla mm. liikuntahalli (1988) ja Hotelli Orivesi (1989). Myös Koluntien varrella rakennuskannassa tapahtui muutoksia, uusi asuinkerrostalo (Asunto Oy Koluntie) valmistui vuonna 1982.



Ote vuoden 1984 ilmakuva. Vanhoja peltoja ulottuu vielä keskustaajaman rakenteen sisään mm. liikuntahallin ja virastotalon alueet avointa maisemaa.
(kuva: Oriveden kaupunki, ympäristöyksikkö)



Kuvassa on vuonna 1982 rakennettu As Oy Koluntie luoteen suunnasta 2013. Kaksikerroksisen asuinkerrostalon julkisivut on muurattu tiilestä.

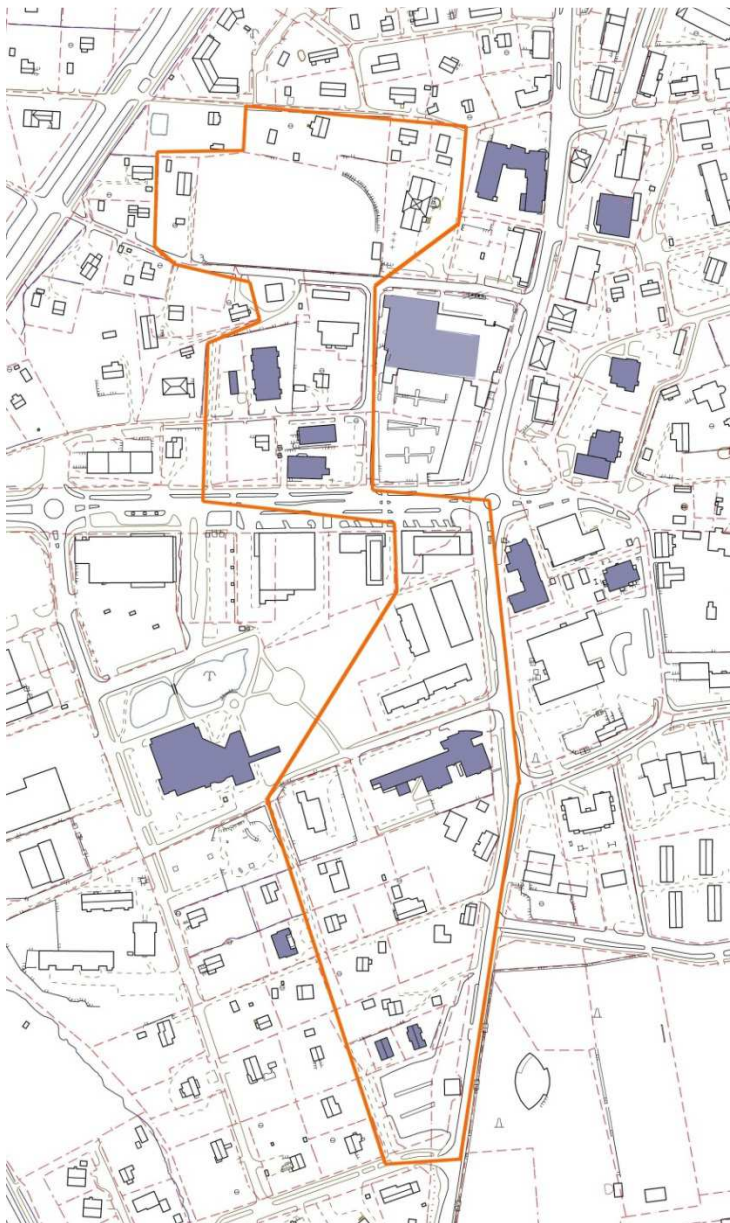
Merkittävä lisäys Oriveden ydinkeskustan rakennuskantaan tuli 1990-luvun alussa, kun uusi moderni kolmikerroksinen virastotalo rakennettiin kaupungintalon lähistölle Keskustien vastakkaiselle puolelle. Suomen valtion rakennuttama Oriveden virastotalo oli keskusjohtoisen julkisen rakentamisen myöhäistä vaihetta. Rakennukseen sijoituivat mm. verotoimiston, työvoimatoimiston, maanmittaustoimiston ja poliisin toimintoja sekä käräjäsali.



Oriveden virastotalo Keskustieltä, Paununkulman kohdalta, koillisen suunnasta kuvattuna vuonna 2013.



Ote viistoilmakuva 1990-luvun alkupuolelta lännen suuntaan. Kuvan keskellä näkyy liikuntahalli ja oikealla virastotaloa Paununkulman vieressä.
(Oriveden kaupungin kuvakokoelma)



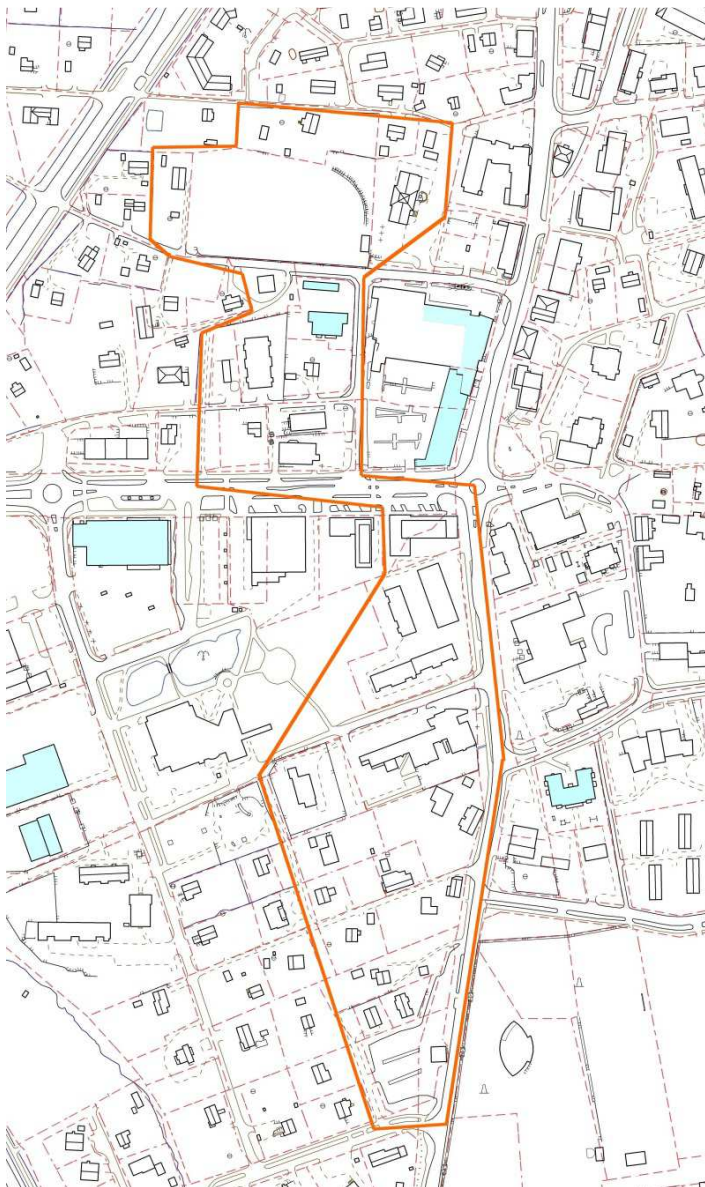
Kaaviokartta: 1980 - 1990-luvuilla rakennettu rakennuskanta violetinsinisellä. (Selvitysalueen ulkopuolisten kohteiden tarkka ajoitus on varmistamatta, selvitysalueen rajaus vuoden 2013 pohjakartalla)

2000 - 2010-luku

2000-luvun alussa keskustan ilme muuttui edelleen, kun linja-autoasema purettiin ja rakennettiin uusi K-market jne. S-marketin alue uusiutui 2010-luvun alussa. Centrum-tavaratalo, "Tenna" purettiin ja S-market laajeni. Makasiinin viereen, Urheilutien ja Oritien kulmaan rakennettiin 4-kerroksinen asuinkerrostalo Kotilinna. Uusia kerrostaloja rakennetaan keskustan läheisyyteen.



Ote vuoden 2013 viistoilmakuvasta lännen suunnasta. Oikeassa laidassa on Oriveden virastotalo, vasemmassa yläreunassa Suojan kenttä ja Suojan talo. (kuva: Lentokuva Vallas, om. Oriveden kaupunki)



Vuonna 2013 valmistunut 4-kerroksinen asuinkerrostalo Kotilinna on kuvassa Oritien suunnasta, etelä-kaakosta.

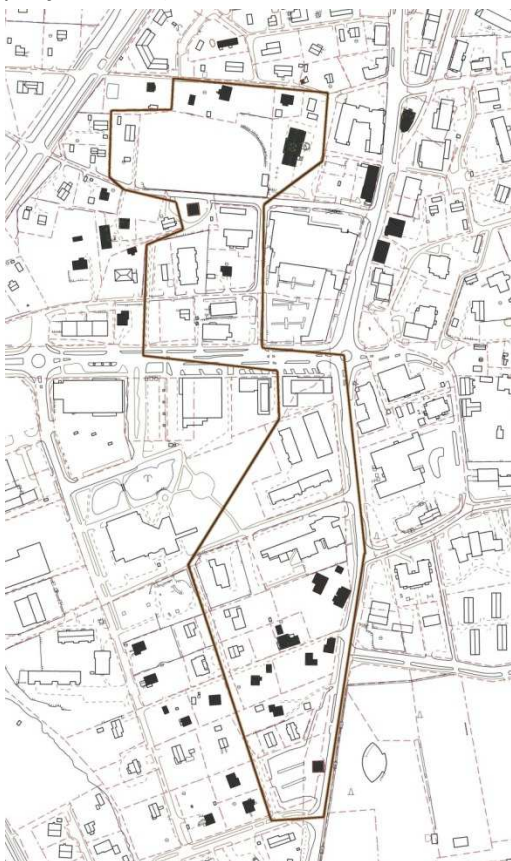
Kaaviokartta: 2000 - 2010-luvuilla rakennettu rakennuskanta vaalean turkoosilla.
(Selvitysalueen ulkopuolisten kohteiden tarkka ajoitus on varmistamatta, selvitysalueen rajaus vuoden 2013 pohjakartalla)

Taajaman rakentumisvaiheiden ajanjaksoittain tapahtuneesta muutoksesta voidaan päätellä, että suurin osa keskustaajaman rakennuskannasta on peräisin 1960-2010-luvuilta.



satelliittikuva <http://www.fonecta.fi/kartat>

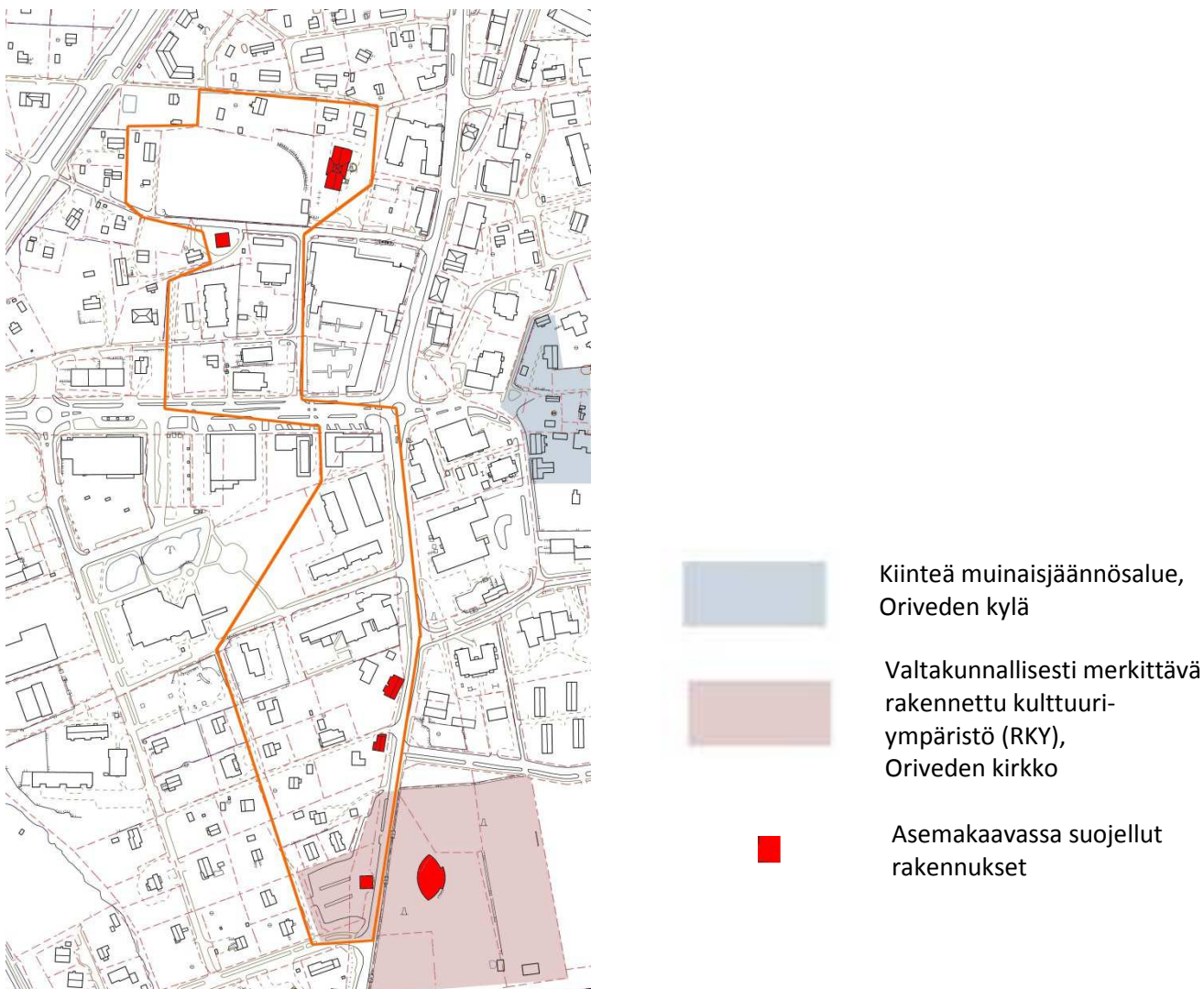
Karttakaavio: 1960-luvun jälkeen rakennettu rakennuskanta (1960-2010-luvut).
(Selvitysalueen ulkopuolisten kohteiden tarkka ajoitus on varmistamatta, selvitysalueen rajausta vuoden 2013 pohjakartalla)



Karttakaavio: Ennen 1960-lukua rakennettu, olemassa oleva rakennuskanta.
(Selvitysalueen ulkopuolisten kohteiden tarkka ajoitus on varmistamatta, selvitysalueen rajausta vuoden 2013 pohjakartalla)

3 KULTTUURIHISTORIALLISTESTI MERKITTÄVÄT ALUEET JA KOHTEET

3.1. VALTAKUNNALLISESTI JA MAAKUNNALLISESTI MERKITTÄVÄT KOHTEET SEKÄ KAAVASSA SUOJELLUT RAKENNUKSET



Kaaviokartta: valtakunnallisesti ja maakunnallisesti merkittävät kohteet sekä kaavassa suojellut rakennukset. (selvitysalueen rajaus vuoden 2013 pohjakartalla)

Seuraavassa käsitellään kulttuurihistoriallisesti merkittävien kohteiden luokitusperusteita, arvoja ja arvojen säilymisen kannalta merkittäviä ominaispiirteitä. Taulukko kaavassa suojelluista rakennuksista on raportin liitteenä.

ORIVEDEN KIRKKO YMPÄRISTÖINEEN

Kirkkoympäristö on miljöökokonaisuutena merkittävä, sekä kulttuurihistoriallisesti että kaupunkikuvallisesti.

Oriveden kirkko on valtakunnallisesti merkittävä rakennettu kulttuuriympäristö (RKY). [RKY on Museoviraston laatima inventointi, joka on valtioneuvoston päätöksellä vuonna 2009 otettu maankäyttö- ja rakennuslakiin perustuvien valtakunnallisten alueidenkäyttötavoitteiden tarkoittamaksi inventoinniksi rakennetun kulttuuriympäristön osalta 1.1.2010 alkaen.] Kuvailutekstissä mainitaan, että Matti Åkerblomin johdolla 1780-luvun alussa rakennettu puinen ristikirkko paloi tuhopolton seurauksena 1958. Oriveden kirkko kuuluu 1950-luvun lopulla uusia muotoja etsineen sotien jälkeisen kirkkoarkkitehtuurin merkkiteoksiin. Kirkko on erittäin edustava esimerkki yksilöllisestä ja ilmaisuvoimaisesta 1960-luvun arkkitehtuurisuuntauksesta.

Pirkanmaan 1. maakuntakaavassa (valtioneuvoston vahvistama 2007) on Oriveden kirkko ja tapuli valtakunnallisesti arvokas kulttuurikohde (akv), luokitus R, MK (Rakennushistoriallisesti merkittävä, Miljöökohde). Alueen suunnittelussa, rakentamisessa ja käytössä on edistettävä kulttuuriympäristön arvojen säilymistä. Alueen käyttö ja rakentaminen tulee sopeuttaa alueen kulttuuriperintöön ja ominaislaatuun.



Kirkon ympäristö
viistoilmakuvassa vuonna
1949. (kuva: Veljekset
Karhumäki Oy,
<http://www.kulttuurisampo.fi>)



Kirkon ympäristö
viistoilmakuvassa vuonna 1966.

Kellotapulin länsipuoli on vielä
nurmipeitteinen, Tapulintie alkaa
hahmottua. Naarajoentie jo 1949
kuvassa. (kuva: Veljekset
Karhumäki Oy,
<http://www.kulttuurisampo.fi>)



Kirkkoympäristö
viistoilmakuvassa vuonna 1994,
kaakon suunnasta. Kellotapulin
länsipuoli on edelleen
nurmipeitteinen. (Oriveden
kaupungin kuvakokoelma)



Kirkkoympäristö vuoden 2013
viistoilmakuvassa, lounaan
suunnasta. Tapulin länsipuolella
on autopaikotusalue.
(kuva: Lentokuva Vallas, om.
Oriveden kaupunki)

Oriveden kirkko ja tapuli on kohteena luettelossa Rakennettu kulttuuriympäristö. Valtakunnallisesti merkittävät kulttuurihistorialliset ympäristöt 1993. Siinä kuvailuteksti on lähes sama kuin julkaisussa Pirkanmaan kulttuurihistorialliset kohteet (1990): Matti Åkerblomin piirtämä ja rakentama Oriveden puukirkko vuodelta 1781 paloi vuonna 1958. Åkerblomin 1780-luvulla rakentama kaksinivelinen, barokkisipulin kattama kellotapuli säästy palolta. Vanhan kirkon paikalle valmistui vuonna 1961 arkkitehtien Kaija ja Heikki Sirenin suunnittelema kaartuvaseinäinen kirkko. Kirkon alttaritauluna on Kain Tapperin reliefi Golgatan kallio. Kirkkoa ympäröi vanha hautausmaa. R, M (Rakennushistorialliset perusteet, Miljöökohde)



kuva: Kulttuuriympäristön rekisteriportaali <http://kulttuuriymparisto.nba.fi/netsovellus/rekisteriportaali>

TAPULI, kirkon kellotapuli

Kallotapuli on selvitysalueen vanhin ja kulttuurihistoriallisesti merkittävin rakennus. Tapuli on osa valtakunnallisesti merkittävää rakennettua kulttuuriympäristöä, Oriveden kirkkomiljöötä.

Kellotapuli on ollut tärkeä maisemallinen maamerkki alueen korkeimpana rakennuksena 1790-luvulta lähtien.



Kellotapuli etelän suunnasta Keskustieltä nähtynä (kirkko on oikealla puuston takana). Tapuli rakennettiin edellisen kirkon rakentamisen jälkeen 1780-1790-luvulla. Kirkkomaan kiviaidan vanhin osa on ilmeisesti 1770-luvulta.

Oriveden tapuli on kirkkolain nojalla suojeltu. Ennen v. 1917 rakennettuja kirkollisia rakennuksia koskevat kirkkolain 14. luvun suojelusäännökset (5 §), ja tapulit ovat kirkkolain mukaan (2 §) kirkollisia rakennuksia.

Kirkollisen rakennuksen suojelu merkitsee, että purkamista taikka sisä- tai ulkoasua olennaisesti muuttavaa korjaamista koskeva seurakunnan päätös on alistettava kirkkohallituksen vahvistettavaksi ja siitä on pyydettävä Museoviraston lausunto.

Tapulin kulttuurihistorialliset arvot:

Historialliset arvot:	Kirkkohistoriallisesti arvokas
Rakennushistorialliset arvot:	Rakennusperinteinen (oman aikakautensa ja rakennusperinteen tyypillinen edustaja)
Ympäristöllinen arvo:	Maisemallisesti keskeinen sijainti, Miljöökohde

Puinen ristikirkko oli valmistunut vuonna 1781 ”eräjärviläisen Pärnän Matin, byggmestari Matthias Åkerblomin piirustusten ja ohjauksen mukaan. ..Kirkon vierellä on kaunis, puinen nivelikäs kellotapuli, joka sekini on Matthias Åkerblomin rakentama.” (Oriveden pitäjän 400-vuotisjuhlien juhla-julkaisu. Tampere 1949)

Kellotapulia rakennettiin vuodesta 1782 lähtien (perustukset jo v. 1780) Parpolan maalle vastapäätä kirkkoa. Tapuli valmistui vuoteen 1793 mennessä.



Taidokkaan kirvesmiestyön tuloksia tapulin keskitasanteelta. Alaosan hirsikehikon päälle tukeutuvia hirsiiä tapulin yläosaa kannattavina rakenteina.



Näkymä ylöspäin kellotasanteen suuntaan tapulin keskitasanteelta. Veistettyjä pysty- ja vinohirsiiä.

Tapulin katon tervaus suoritettiin vuonna 1794 ja seuraavan kerran 1807. Kirkko ja tapuli maalattiin v. 1818 ja 1825. (Längelmäveden seudun historia II)



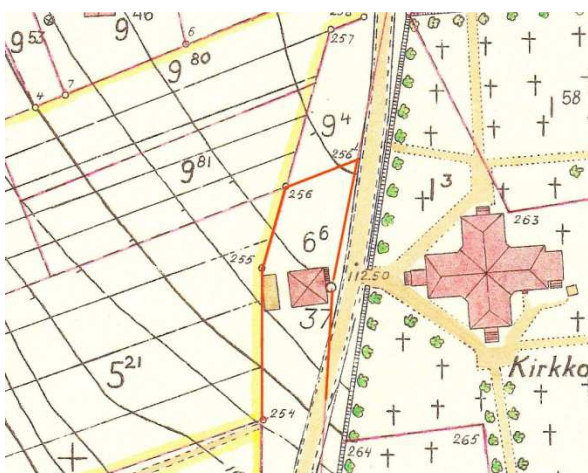
Vanhoja tapulin kattopaa-juja pinossa (tuohi ollut aluskatteena).

[tapulin ulkovuoraus 1840-luvulta? – (kirkko ulkovuorattiin vuonna 1844 ja maalattiin ulkoapäin v. 1845)]

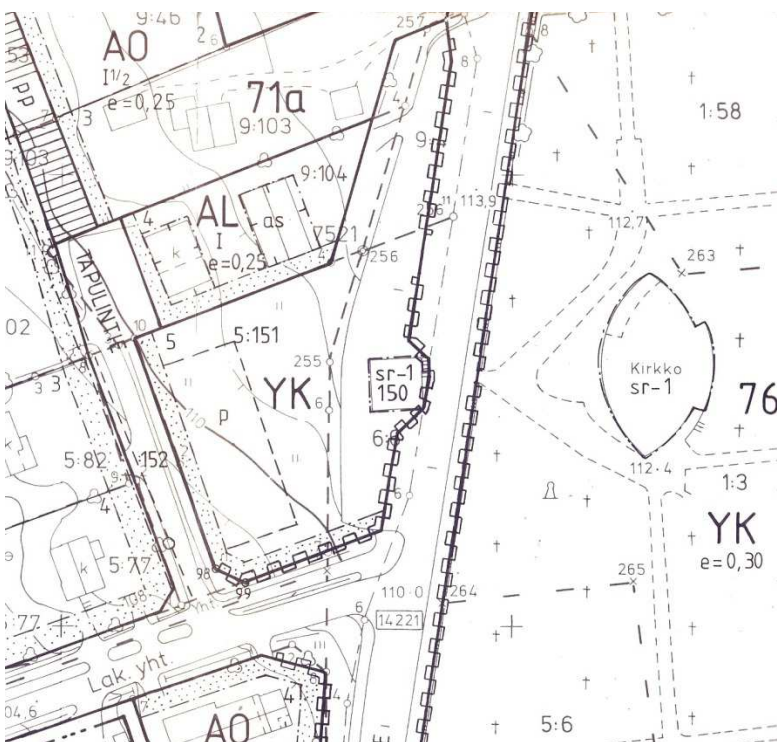


Tapulissa kahdesta kellosta suurempi on valettu 1781 Tukholmassa ja pienempi uudelleenvalettu 1826.

(mainittu kirjassa A. Lehtonen. *Lisiä vanhan Oriveden historiaan, eli Wanhan Orihveden wäähistoria.* 2006)



Ote n. 1930-40-luvun kartasta.
(Oriveden kaupunki)



Tapuli voimassa olevassa asemakaavassa (Kirkonseutu Kirkkotie rakennuskaavan muutos, Hämeen lääninhallituksen vahvistama vuonna 1995)

(Oriveden kaupunki, ympäristöpalvelut).

3.2. KAUPUNKIKUVALISESTI MERKITTÄVÄT ALUEKOKONAISUUDET JA YHTENÄISEN RAKENNUSKANNAN ALUEET

Valtakunnallisesti ja maakunnallisesti merkittävien kohteiden sekä kaavassa suojeltujen rakennusten lisäksi ovat kulttuurihistoriallisesti tai kaupunkikuvallisesti merkittäviä alueita ja kohteita tämän tutkimuksen perusteella myös seuraavat:

Kaupunkikuvallisesti merkittävät aluekokonaisuudet:

- Suojan kentän ympäristö – makasiinin ja Suojan talon ympäristö
- perinteisten asuin-liikerakennusten alue Keskustien ja Latokujan kulmauksessa

Kaupunkikuvallisesti merkittävät aluekokonaisuudet ovat rakennuskannaltaan yhtenäisiä osa-aluekokonaisuuksia, joissa olevilla rakennuksilla on useita kulttuurihistoriallisia arvoja (historiallisia, rakennushistoriallisia ja ympäristöarvoja). Alueen kulttuurihistoriallisten ominaispiirteiden säilymisen ja historiallisen kertovuuden kannalta on tärkeää, että kaavassa suojeltujen rakennusten lisäksi säilytetään myös rakennusten ympäristöä (rakennusajalle ominaista ympäristöä). Kyseiset alueet ovat muutoksensietokyvyllään erityisen kriittisiä alueita, joilla mahdollista täydennysrakentamista tulee harkita tarkkaan.

Täydennysrakentamisen määrä, sijoitus ja mittasuhteet tulisi sovittaa alueen luonteeseen, alueen arvokkaat ominaispiirteet huomioiden.

Yhtenäisen rakennuskannan alueet:

- Urheilutien ja Koivulehdontien asuinalueet Suojan kentän lähiympäristössä - yhtenäisen perinteisen rakennuskannan alue
- Tapulintien – Latokujan pientaloalue – yhtenäisen rakennuskannan alue

Rakennuskannaltaan yhtenäiset alueet ovat osa-aluekokonaisuuksia, joissa rakennuksilla on rakennushistoriallisia ja kaupunkikuvallisia arvoja kokonaisuuden osana. Yhtenäisen rakennuskannan alueet ovat muutoksensietokyvyllään kriittisiä alueita, joilla mahdollista täydennysrakentamista tulee harkita tarkkaan. Täydennysrakentamisen määrä, sijoitus ja mittasuhteet tulisi sovittaa alueen luonteeseen, alueen arvokkaat ominaispiirteet huomioiden.

Kaupunkikuvallisesti merkittävät katunäkymäalueet:





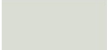
- Keskustien katunäkymät lähestymissuunnat etelästä kirkonmäelle ja keskustasta kirkon suuntaan
- katunäkymät merkittävien aluekokonaisuuksien sisällä

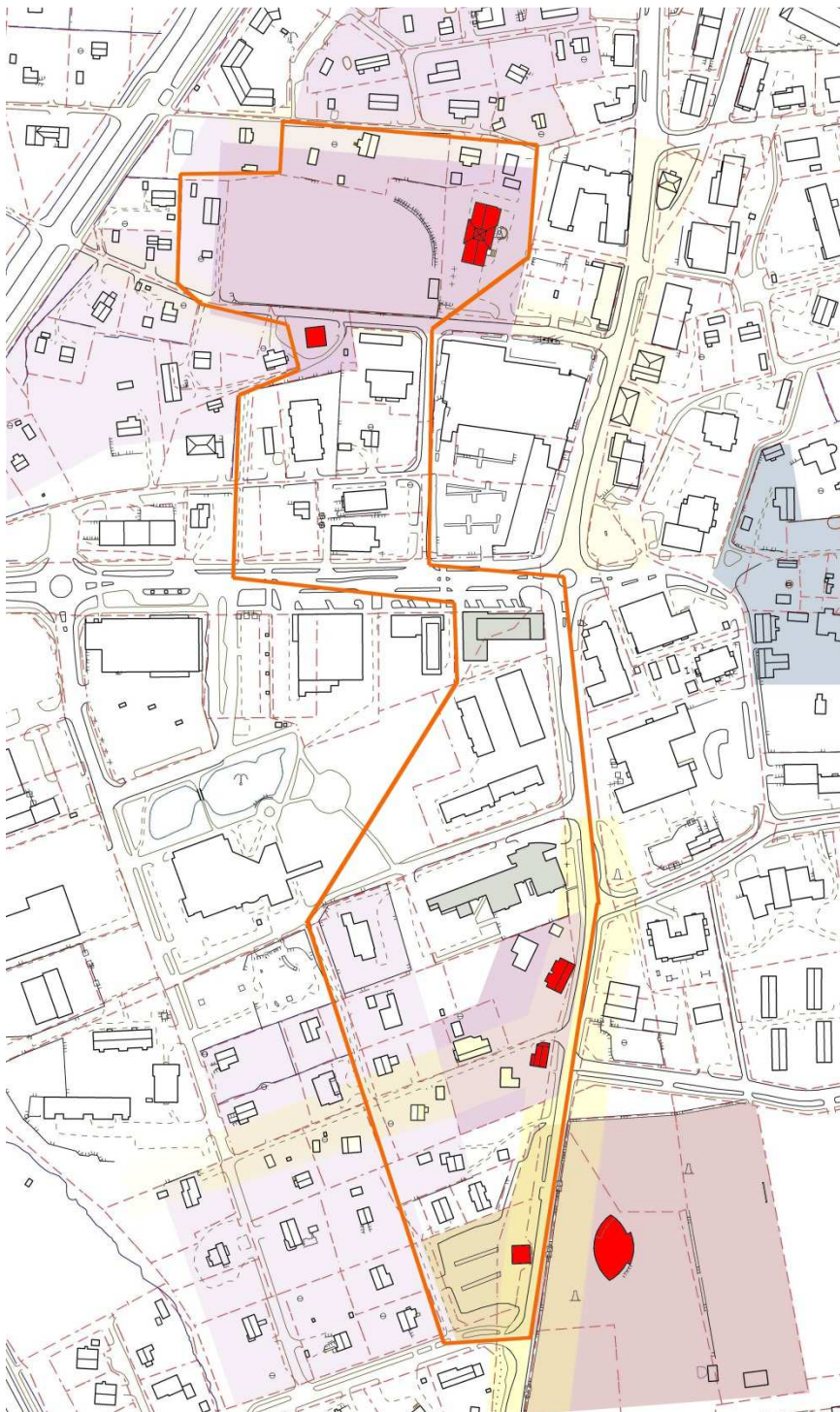
Paikallisesti merkittävät modernin ajan rakennukset (selvitysalueella olevat)

- Pankkitalo
- Virastotalo

Kaavassa suojellut rakennukset esitellään aluekokonaisuuksien yhteydessä. (Taulukko kaavassa suojelluista rakennuksista on raportin liitteenä.)

Karttakaavion värisymbolit:

	Kaupunkikuvallisesti merkittävät aluekokonaisuudet
	Yhtenäisen rakennuskannan alueet
	Kaupunkikuvallisesti merkittävät katunäkymäalueet
	
	Paikallisesti merkittävät modernin ajan rakennukset



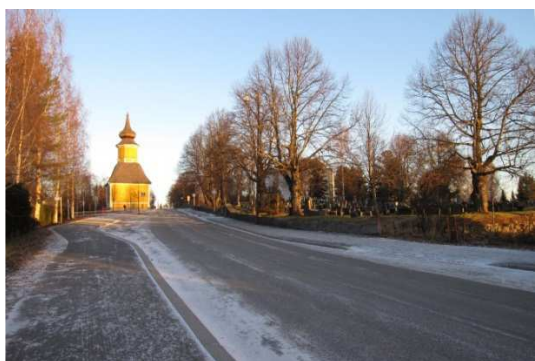
Kaaviokartta: Kulttuurihistoriallisesti tai kaupunkikuvallisesti merkittävät alueet ja kohteet - valtakunnallisesti ja maakunnallisesti merkittävien kohteiden sekä kaavassa suojeltujen rakennusten lisäksi. (selvitysalueen rajausta vuoden 2013 pohjakartalla)

KAUPUNKIKUVALISESTI MERKITTÄVÄT KATUNÄKYMÄT JA KELLOTAPULI MAISEMALLISENA MAAMERKKINÄ

Keskustien kohdalla on kulkenut tie mahdollisesti jo keskiajalla. Vanhinta tielinjaa ovat Kirkkolahdelta kirkon ohi kulkeva Keskustien osuus ja Kauppalan kohdalla nykyisen Anttilantien kautta kiertävä pohjoiseen jatkuva osuus. Tien oikaisu Kauppalasta liikennemyyrän tienoille on vasta noin 1940-luvun loppupuolelta.

Kellotapuli on ollut maisemallinen maamerkki alueen korkeimpana rakennuksena 1790-luvulta lähtien. Kaupunkikuvallisesti ja kulttuurihistoriallisesti merkittävät katunäkymät ovat Keskustiellä lähestymissuunnista etelästä kirkonmäelle ja keskustasta kirkon suuntaan.

Kuvasarja: Lähestymissuunta kohti kirkonmäkeä etelän suunnasta Keskustien alkupäästä



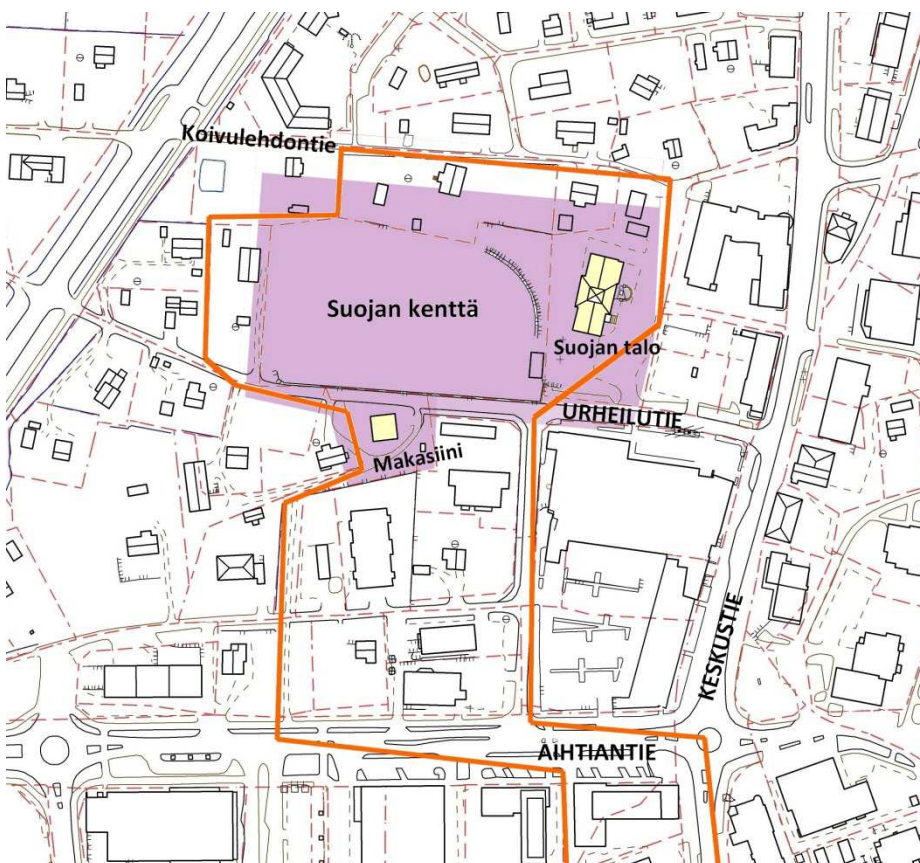
Kuvasarja: Lähestymissuunta kohti kirkkoa keskustan suunnasta Keskustietä pitkin



KAUPUNKIKUVALISESTI MERKITTÄVÄT ALUEKOKONAIUUDET JA KULTTUURIHISTORIALISESTI MERKITTÄVÄT RAKENNUKSET ALUEELLA

SUOJAN KENTÄN YMPÄRISTÖ – makasiinin ja Suojan talon ympäristö

Suojan talon edustalla oleva urheilukenttä rakennettiin vuonna 1928 ja sitä laajennettiin 1930-luvulla. Kentän itälaidalla mäellä sijaitsevalla Suojan talolla on ollut rakentamisestaan, vuodesta 1923, lähtien erityisen hallitseva asema kaupunkikuvassa. Suojan kentän avoin tila rajautuu eteläpuolella kentän välittömässä läheisyydessä, Urheilutien varrella olevaan makasiiniin. Pohjoispuolella kenttää ympäröi pengermäinen puustoinen, osin kallioinen rinne ja Koivulehdontien eteläpuolen pientalotontit. Kentän ympäristölle ominaista on puistomaisuus.



Kaaviokartta: Kaupunkikuvallisesti merkittävä aluekokonaisuus Suojan kentän ympäristö – makasiinin ja Suojan talon ympäristö. (selvitysalueen rajaus vuoden 2013 pohjakartalla)

Suojan kenttä

Urheilukenttä rakennettiin vuonna 1928 Oriveden Suojan vierelle paikallisen urheiluseuran toimesta. Kenttää laajennettiin mm. vuosina 1931 ja 1932. Oriveden kaupunki kunnosti kentän vuonna 2013.

Oriveden kaupunki hankki Suojan urheilukentän omistukseensa vuoden 2012 lopussa. Kaupunki oli sitä ennen vuokrannut kenttäaluetta ja Suojan pukuhuonetiloja Oriveden Manttaalisäätiöltä.



Viistoilmakuva Suojan kentän ympäristöstä, idän suunnasta, noin 2000-luvun alkupuolelta.

(Oriveden kaupungin kuvakokoelma)



Kuvassa vasemmalla Suojan talo, kentän laidassa kentän huoltorakennus, keskellä S-marketia ja uusi asuinkerrostalo (Kotilinna) sekä siitä oikealle makasiini ja viereinen pientalo (Makasiininmäki). Kentän ympäristön silhuetti muuttui merkittävästi uuden kerrostalon myötä. (kuva yhdistetty useammasta kuvasta)



Näkymä Urheilutieltä Suojan talon liittymän kohdalta lännen suuntaan. Kotilinnan asuinkerrostalon autokatosrakennus kaventaa näkymiä makasiinille.

MAKASIINI



Makasiini idän suunnasta Urheilutieltä nähtynä. Kaupungin omistama pitäjänmakasiini rakennettiin vuonna 1851.

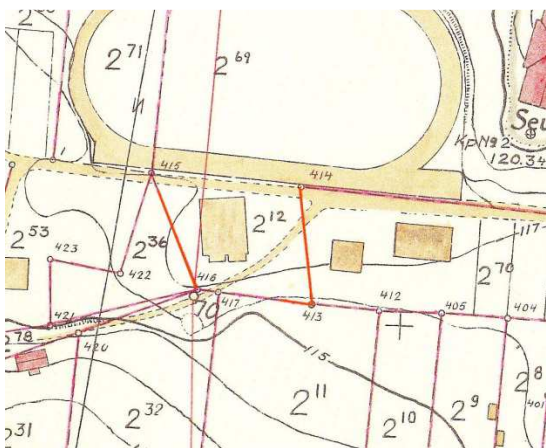
Julkaisussa Pirkanmaan kulttuurihistorialliset kohteet (1990) on makasiinista mainittu: Oriveden hirsinen lainajyvämakasiini on rakennettu 1800-luvun keskivaiheilla. (R) [Rakennushistorialliset perusteet] Rakennus on asemakaavassa suojeltu rakennus. Kaavamääräys: ”Suojeltava rakennus. Kulttuurihistoriallisesti ja taajamakuvan kannalta merkittävä rakennus, jota ei saa ilman pakottavaa syytä purkaa.”

Makasiinin kulttuurihistorialliset arvot:

Historialliset arvot:	Sosiaalihistoriallisesti arvokas
Rakennushistorialliset arvot:	Rakennusperinteinen (oman aikakautensa ja rakennusperinteen tyyppinen edustaja)
Ympäristöllinen arvo:	Maisemallisesti keskeinen sijainti

Oriveden ensimmäinen pitäjänmakasiini rakennettiin pappilan lähistölle 1768. Uusi makasiini rakennettiin Siuron maalle Hämälänselän vuonna 1851 entistä suuremmaksi. (Längelmäveden seudun historia II..) Siuron tila oli 1916 Kalle Siuron kuoltua siirtynyt rautatievirkamies Zimmermannille, jolta kunta lunasti aikaisemmin vuokralta olleen lainamakasiinin tontin. (Oriveden kunta ja manttaalikunta, 1968)

1851 makasiini rakennettiin, 1878 makasiini katettiin, vuosisadan vaihteessa [1800 - 1900] huovalla 1891 kunnostus- ja korjaustöitä (jaettiin neljään osastoon) 1904 makasiinin sisätilaan rakennettiin viskuuhuone ja seinään puhkaistiin ikkuna-aukot 1907 lautavuoraus ja ulkomaalaus (lähde: Oriveden kunta ja manttaalikunta, 1968)



Makasiini noin 1940-luvun alun kartassa.
(lähde: Oriveden kaupunki, ympäristöyksikön arkisto)



Makasiini viistoilmakuvassa 1950-60-luvulta, lounaan suunnasta. Ote postikorttikuvasta. (Oriveden kaupungin kuvakokoelma)

Rakennuksessa on ollut matalampia pulpettikattoisia kylkiäisiä etelä- ja länsisivuilla, päätellen 1940-luvun kartasta ja 1950-60-luvun ilmakuvasta.

Makasiini on hirsirunkoinen, pohjakaavaltaan neliön muotoinen korkeahko rakennus, joka on perustettu nurkkakiville. Hirsirungon nurkkasalvosten ja väliseinien päät olivat lautakoteloidut, seinät vaakalautavuoratut, maalattu punamullanpunaisella. Katto on nelilappeinen aumakatto (pyramidikatto), missä oli sementtitiilikate vielä 1970-luvulla. Oviaukon yläpuolella on puolikaaren muotoinen lunetti-ikkuna. Pariovet ovat metallilevypäällysteiset pienaovet. Yläkerran ikkuna oli aiemmin moniruutuinen, nykyisin kaksilehtinen, yksiruutuinen.

Vanha leveä ulkovuoraus poistettiin ja vaihdettiin 2000-luvun alussa uuteen kapeampaan ponttilaudoitukseen. Rakennuksen ulkoasun alkuperäinen säilyneisyysaste väheni.



Makasiinin ovet ja oven lukko.



Makasiinin alapohjan kantavia hirsirakenteita.



Näkymä makasiinin seinustalta, Urheilutien puolelta, Suojan talon suuntaan, itään päin.

SUOJAN TALO



Suojan talo Urheilutien suunnasta, kaakosta nähtynä.

Suojan talo on kulttuurihistoriallisesti merkittävä seuratalo.

Julkaisussa Pirkanmaan kulttuurihistorialliset kohteet (1990) on Suojan talosta mainittu: Manttaalisäätiön ja suojeluskunnan yhteinen seuratalo Suoja valmistui vuonna 1923 kirkonkylän keskustaan. Talon on suunnitellut rakennusmestari Heikki Tiitola. Suojeluskunnan lopettamisen jälkeen talo kokonaisuudessaan siirtyi manttaalisäätiön omistukseen. Taloa on myöhemmin laajennettu kaksi kertaa. (R) [Rakennushistorialliset perusteet]

Oriveden kulttuuriympäristöohjelmassa (2003) Suojan talosta on mainittu: Manttaalisäätiön ja suojeluskunnan 1923 rakennuttama seuratalo Suoja on Heikki Tiitolan suunnittelema. Komealla paikalla kohoavaa, 1920-luvun klassismia edustavaa rakennusta on myöhemmin laajennettu. Talon vieressä on urheiluseuran rakentama urheilukenttä.

Rakennus on asemakaavassa suojeltu rakennus. Kaavamääräys: ”Suojeltava rakennus.”



Suojan talon itäjulkisivua vuonna 2013. Edustalla on sotaveteraanimuistomerkki eduskiveyksineen.

Suojan talon kulttuurihistorialliset arvot:

Historialliset arvot:	Aatehistoriallisesti arvokas
Rakennushistorialliset arvot:	Rakennusperinteinen
Ympäristöllinen arvo:	Maisemallisesti keskeinen sijainti

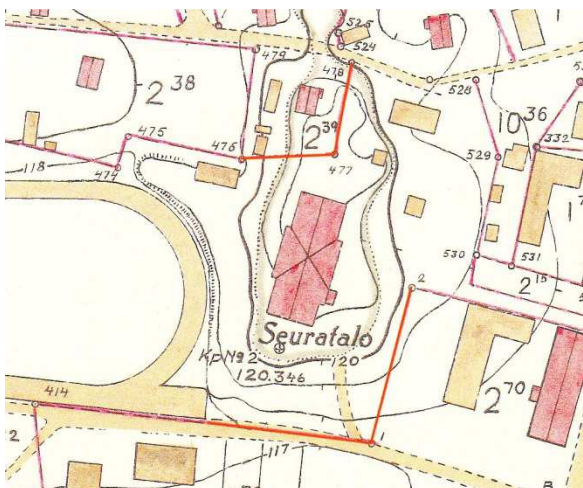
Suojan talo on paikallisesti merkittävä kohde. Kohteella on historiallista, rakennushistoriallista ja maisemallista arvoa. Rakennuksella on historiallista merkitystä kärkeänpitopaikkana, suojeluskunnantalona ja seurantalona. Talo on toiminut merkittävänä kokoontumis- ja juhlatilaisuuksien pitopaikkana paikallisille seuroille. Talo on rakennettu ja ylläpidetty vapaaehtoistyöllä. Suojan talon nykyinen käyttö vastaa alkuperäistä käyttötapaa seurantalona. Suojan talon juhlasali on merkittävä julkinen sisätila.

Suojan talo on rakennusperinteen kannalta arvokas uusklassistishenkinen seurantalorakennus 1920-luvulta. Suojan talo sijaitsee kaupunkikuvan kannalta erittäin keskeisellä paikalla.



Suojan kentän talkooväkeä Suojan talon länsisivun edustalla 1920-luvulla. (Oriveden kaupungin kuvakokoelmat)

Manttaalikokous valitsi vuonna 1921 toimikunnan, jonka tehtävänä oli neuvotella suojeluskunnan, pitäjässä toimivien seurojen ja mahdollisten muiden kokoontumistilaa tarvitsevien yhtymien kanssa seuratalon talon rakentamisesta sekä hankkia rakennuspiirustukset ja kustannusarvio sekä laatia ehdotus talohankkeeseen liittyvien seurojen yhtymisen muodosta. Rakennusmestari Heikki Tiitola laati Oy Suojan taloa varten piirustukset. Manttaalikunta hyväksyi piirustukset ja kustannusarvion huhtikuussa 1922. Hankkeen toteuttaminen siirtyi perusteilla olevalle Suoja Oy:lle. Suojan tontti ostettiin Oriveden Osuusliikkeeltä. Rakennus valmistui vuonna 1923. Tupaantuliaisjuhlat pidettiin tammikuussa 1924. (Oriveden kunta ja manttaalikunta, 1968)



Suojan talo ympäristöineen noin 1940-luvun alun kartassa. (Oriveden kaupunki, ympäristöyksikön arkisto)



Suojan talon ympäristö viistoilmakuvassa 1950-60-luvulta, lounaan suunnasta. Ote postikorttikuvasta. (Oriveden kaupungin kuvakokoelma)

Suojan talo on kookas hirsirunkoinen rakennus, joka on perustettu lohkokiville. Rakennuksen keskiosa ulkonee pohjakaavaltaan suorakaiteen muotoisesta osasta poikkipäädyksi, leveämpänä neliömäisenä ja myös korkeampana osana. Korkeammassa keskiosassa on säterikatto (pyramidikatto, josta kohoaa neliön muotoinen nelilapainen lanterniini). Keskiosan molemmin puolin olevissa matalammassa siipiosissa on satulakatto.

Katteena on saumapeltikate. Rakennuksessa on klassistishenkinen ulkoasu. Julkisivut ovat lähes symmetriset, pääjulkisivulla on juhlasalin kohdalla viisi korkeaa kapeaa ikkuna-aukkoa. Ulkoseinät ovat pystypeiterimavuoratut, seinien yläosassa on pystylautavuoraus. Molemmissa päädyissä on päätykolmioissa puolipyöreät lunetti-ikkunat ja päätyräystäissä ns. kissapenkit. Matalampien siipiosien ja päätyjen ikkunat ovat uudempaa mallia, yksi- tai kaksiruutuisia.

Pääsisäänkäynnin portaikkoa ja eduskatosta on myöhemmin muutettu (kevytrakenteinen katos) ja sivusiipeä levennetty. Rakennusta remontoitiin 2000-luvun alussa (sali ja sisäänkäynnin katos 2003, lämpökanaalin kotelointi 2008).

Rakennuksessa on käyttötilaa kahdessa kerroksessa, päätila on ensimmäisessä kerroksessa oleva juhlasali, mihin liittyy näyttämö ja takaseinällä yläparveke. Rakennuksessa on eteisaula, vaatesäilytystila, ns. puhvetti ja keittiö sekä kokoushuoneita. Kellarissa on pukuhuonetiloja urheilukentän tarpeisiin.

Pääjulkisivun edustalla on kivipaasi muistomerkkinä sotaveteraaneille ja sodan uhreille. Ulkoseinällä on kaksi muistomerkkilaattaa, joista toisessa on teksti: ”Tällä paikalla toimi Oiveden Suojeluskunta ja Lotta-Svärd yhdistys 1923-1944.”



Suojan juhlasali parvelta nähtynä.

Sisääntulopiha on asfaltoitu ja toimii parkkialueena. Suojan talon koillisnurkalla sijaitsee ulkorakennus, joka näkyy vielä 1960-luvun ilmakuvissa. Paikalla on entinen lämpökeskus ja huoltorakennuksia sekä jäteastioita.

Suojan tontin pohjoisosa kaipaisi kohennusta. Suojan talon itäpuolen ympäristö ei samoin. Pääjulkisivun edustalla, itäpuolen viereisellä tontilla, maisemallisesti keskeisellä paikalla sijaitsee hyötyjätepieste.



Näkymä Suojan talolle hotellin kulmalta, Koivulehdontien alusta, koillisen suunnasta.

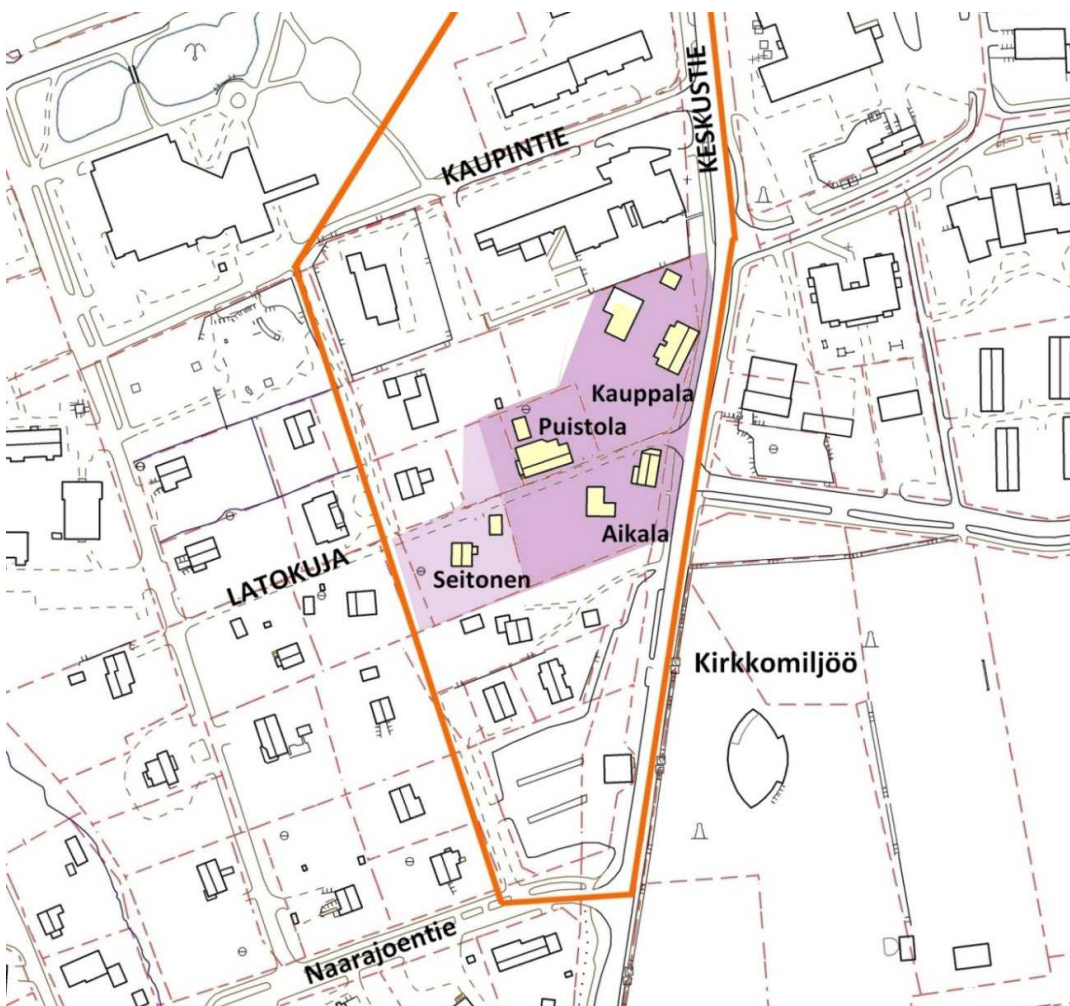


Näkymä Suojan talolle S-marketin parkkipaikalta, idän suunnasta.

PERINTEISTEN ASUIN-LIIKERAKENNUSTEN ALUE KESKUSTIEN JA LATOKUJAN KULMAUKSESSA

Puutalokaupunkimaista katukuvaa on Oriveden ydinkeskustassa vielä jäljellä kirkon luoteispuolella Latokujan ympäristössä, Keskustien länsipuolella. Alueelle on ominaista väljästi rakennetut tontit, joissa pihapiirit rajautuvat ulkorakennuksilla ja pensasaidoilla. Kirkon kellotapuli näkyy alueella useasta eri kohdasta.

Vanhimman asuinliikerakennusten kokonaisuudelle tuo lisäarvoa läheisyys Oriveden kirkkomiljööseen, mikä on valtakunnallisesti merkittävä rakennettu kulttuuriympäristö.



Kaaviokartta: Kaupunkikuvallisesti merkittävä aluekokonaisuus Perinteisten asuin-liikerakennusten alue Keskustien ja Latokujan kulmauksessa. *(selvitysalueen raja-
aus vuoden 2013 pohjakartalla)*

Alueen vanhimpia säilyneitä kaupparakennuksia ovat Keskustien varrella toimineet Kauppala (Karosen kauppa vuodesta 1902) ja Aikala (Syrénin kellosepänliike vuodesta 1902). Kohteilla on huomattavaa elinkeinohistoriallista merkitystä kirkonkylän vanhimpina kaupparakennuksina. Kauppiat liittyvät myös paikkakunnan henkilöhistoriaan. Edelliset kaupparakennukset paloivat vuonna 1907. Nykyiset asuinliikerakennukset ovat 1910-luvulta. Molemmissa rakennuksissa on poikkipäädyt ja T-karmi-ikkunat sekä pihan puolella koristeelliset lasikuistit. Rakennukset ovat rakennushistoriallisesti arvokkaita, rakentamisajankohdalleen tyypillisiä puolitoistakerroksisia hirsirakennuksia. 1900-luvun alun liike- ja asuinrakennukset ovat kaupunkikuvallisesti merkittäviä. Ulkorakennukset ovat osa pihapiirikokonaisuutta.

Puistolalan asuinrakennuksen vanhin osa on 1920-luvulta, mahdollisesti vanhempi (jo 1900-luvun alussa oli paikalla puuseppä Heinosen rakennukset). Talossa toimi puuseppänverstaas 1960-luvun puoliväliin asti ja sen jälkeen huonekalumyymälä. Myymälään oli sisäänkäynti kadulta, Latokujan puolelta. Huonekaluverstaassa tehtiin Oriveden kaarikirkon penkit. Rakennusta on laajennettu ja ulkoasua muutettu, mutta sillä voi katsoa olevan arvoa rakennusperinteen, paikkakunnan elinkeinohistorian ja keskeisen sijaintinsa puolesta.

Latokujan ”porttina” ovat Aikalan asuinliikerakennus ja Kauppalan tontin eteläosan puusto Keskustien puoleisessa päässä. Latokujan katutilaa rajaa Puistolan asuin-verstasrakennus, joka sijaitsee tontin kadunpuoleisessa reunassa. Tie on kapea ja pihapuiden tai pensasaitojen reunustama. Alueen tonteilla on myös korkeaa puustoa.

Kulttuurihistoriallisesti merkittävät asuin-liikerakennukset pihapiirikokonaisuuksineen ovat Kauppala, Aikala ja Puistola. Kulttuurihistorialliset arvot:

Rakennushistorialliset arvot:	Rakennusperinteinen (oman aikakautensa ja rakennusperinteen tyyppinen edustaja)
Historiallinen arvo:	Elinkeinohistoriallinen arvo
Ympäristöllinen arvo:	Maisemallisesti keskeinen sijainti

Alueen arvokkaiden ominaispiirteiden säilymisen kannalta tulisi säilyttää aluekokonaisuuden vanhin rakennuskanta pihapiirikokonaisuuksineen.



Kauppalan asuin-liikerakennus kaakon suunnasta, Keskustieltä nähtynä. Keskustien varrella sijaitseva rakennus on valmistunut 1907-1912.



Aikalan asuin-liikerakennus koillisen suunnasta, Keskustieltä nähtynä. Latokujan ja Keskustien risteyksessä sijaitseva rakennus on valmistunut 1910-luvulla.



Puistola Latokujalta, idän suunnasta nähtynä. Asuin-verstasrakennuksen vanhin osa on n. 1920-luvulta.



Näkymä Latokujalta Keskustien suuntaan, itä-koilliseen. Vasemmalla Puistolan pääty, keskellä Aikala ja oikealla Seitosen ulkorakennusta.



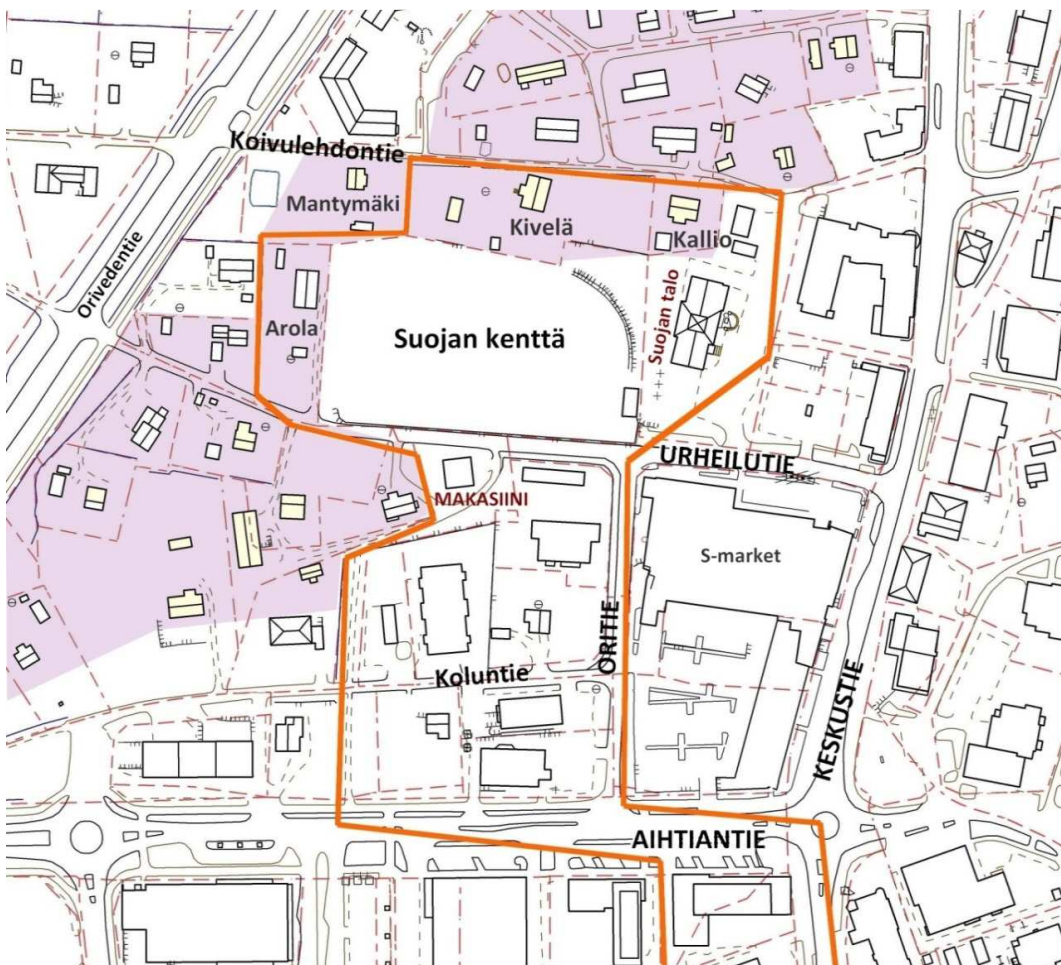
Näkymä tapulista 2013 pohjoisen suuntaan. Oikealla Aikala, siitä suoraan vasemmalle näkyy Latokujan varrella olevien rakennusten kattoja, Puistola ja Seitonen. Vasemmalla keskellä oleva vaalea rakennus on Tuomola (vasemmassa alanurkassa 1990-luvun alussa rakennettu Kotirinne).



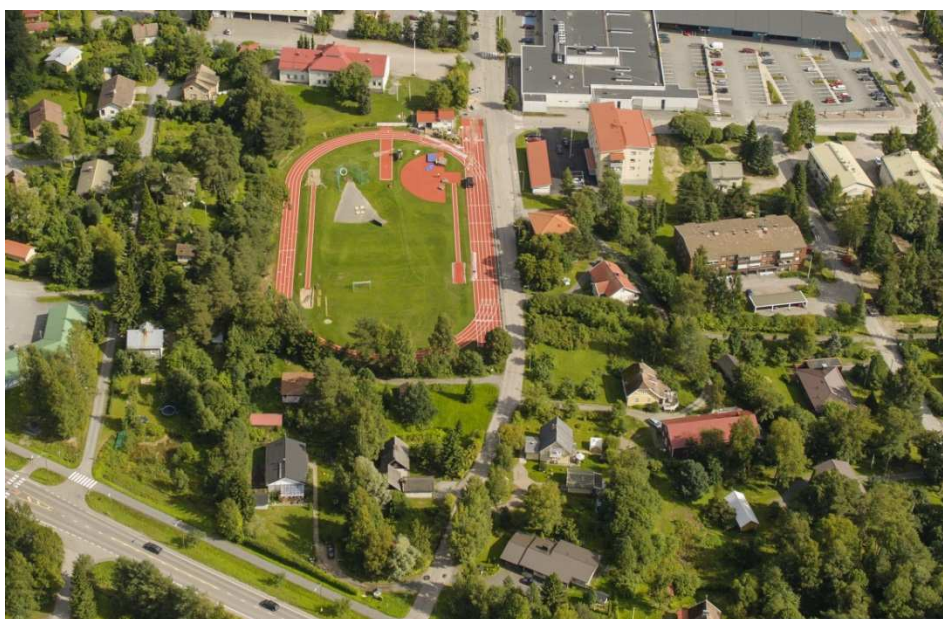
Näkymä Keskustieltä, kirkkomaan kulmalta luoteeseen. Oikealla Kauppala, keskellä Aikala ja vasemmalla Aikalan ulkorakennuksen takana näkyy Puistolan kattoa ja itäpäätyä.

Keskustien korkeustaso on noussut vuosikymmenten kuluessa. 1900-luvun alun rakennusten perustukset ovat jääneet tiehen nähden alkuperäistä asemaa alemmalle tasolle. Tästä on aiheutunut ongelmia esim. Kauppalan päärakennuksen alapohjan tuulettumiselle.

URHEILUTIEN JA KOIVULEHDONTIEN ASUINALUEET SUOJAN KENTÄN LÄHIYMPÄRISTÖSSÄ - YHTENÄISEN PERINTEISEN RAKENNUSKANNAN ALUE



Kaaviokartta: Urheilutien ja Koivulehdontien asuinalueet Suojan kentän lähiympäristössä - yhtenäisen perinteisen rakennuskannan alue. Vanhin rakennuskanta on korostettu keltaisella. Alueen rajaus on suuntaantava! Sijaitsee suurimmaksi osaksi selvitysalueen ulkopuolella. (selvitysalueen rajaus vuoden 2013 pohjakartalla)



Koivulehdontien ja Urheilutien seutu viistoilmakuvassa Orivedentien suunnalta, lännestä. (kuva: Lentokuva Vallas 2013, om. Oriveden kaupunki)

KOIVULEHDONTIE

Koivulehdontien ympäristössä on säilynyt kapea katutila, jota rajaa vehreä puusto ja Kivelän tontin kohdalla vanha kiviaita. Rakennukset sijaitsevat katulinjan tuntumassa ja puutarhan ympäröiminä. Ominaista alueelle ovat näkymät Suojan talolle eri suunnista sekä kadulta että pihoilta ja puutarhoista.



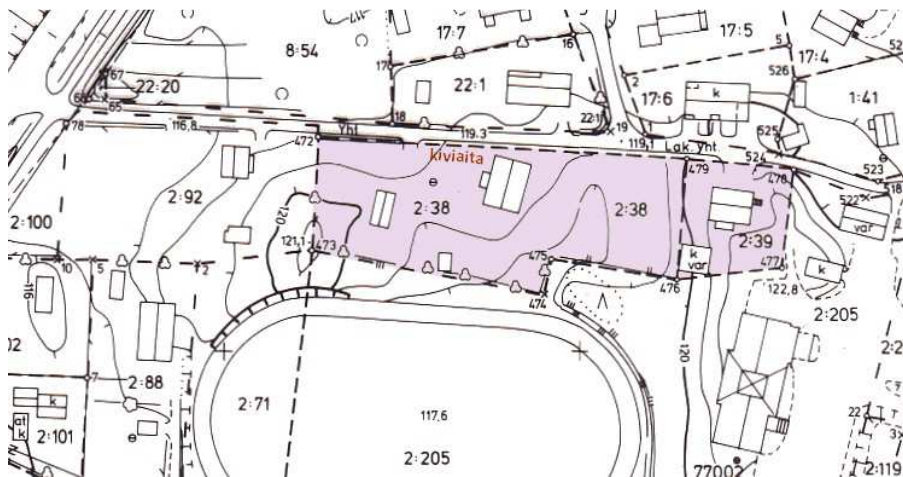
Viistoilmakuva 1960-luvun puolivälistä, pohjoisen suunnasta. Kuvan keskellä on suojan kenttä. Koivulehdontie näkyy kuvassa keskellä, alkaen vasemmasta laidasta Keskustieltä lähtevänä ja päättyen kuvan oikeaan laitaan ohitustielle. *(Oriveden kaupungin kuvakokoelma)*



Kuva Koivulehdontieltä idän suunnasta. Vasemmalla Kivelä ja oikealla Kivistö.



Näkymä Koivulehdontieltä länteen päin. Vasemmalla Kivelän kiviaitaa.



Ote kaavoituksen pohjakartasta vuodelta 1987.
(lähde: Oriveden kaupunki, ympäristöyksikkö)

KIVELÄ



Kivelän asuinrakennus (1948) lounaan suunnasta. 1940-luvun ulkoasun säilyneisyys on hyvä.



Kivelä noin 1940-luvun alun kartassa. Vanha asuinrakennus oli siirretty paikalle 1920-luvulla Hirsilästä. (karttaote: Oriveden kaupunki, ympäristöyksikön arkisto)

KALLIO



Kallion asuinrakennus (1951) länsi-lounaan suunnasta. 1950-luvun ulkoasun säilyneisyys on melko hyvä.



Kallio noin 1940-luvun alun kartassa. Tilan rakennuskanta on muuttunut. (karttaote: Oriveden kaupunki, ympäristöyksikön arkisto)

URHEILUTIE



Ote ilmakuvausta
vuodelta 2011.

(Oriveden kaupunki,
ympäristöyksikkö)

Ainoa selvitysalueella sijaitseva Urheilutien asuin kiinteistö on Arola.

AROLA



Arola Urheilun suunnasta, etelästä
nähtynä. Asuinrakennus on noin
1960-luvun puolivälistä, ulkoasua
on muutettu myöhempinä
vuosikymmeninä.



Arola noin 1940-luvun alun kartassa. Tilan
rakennuskanta on muuttunut.

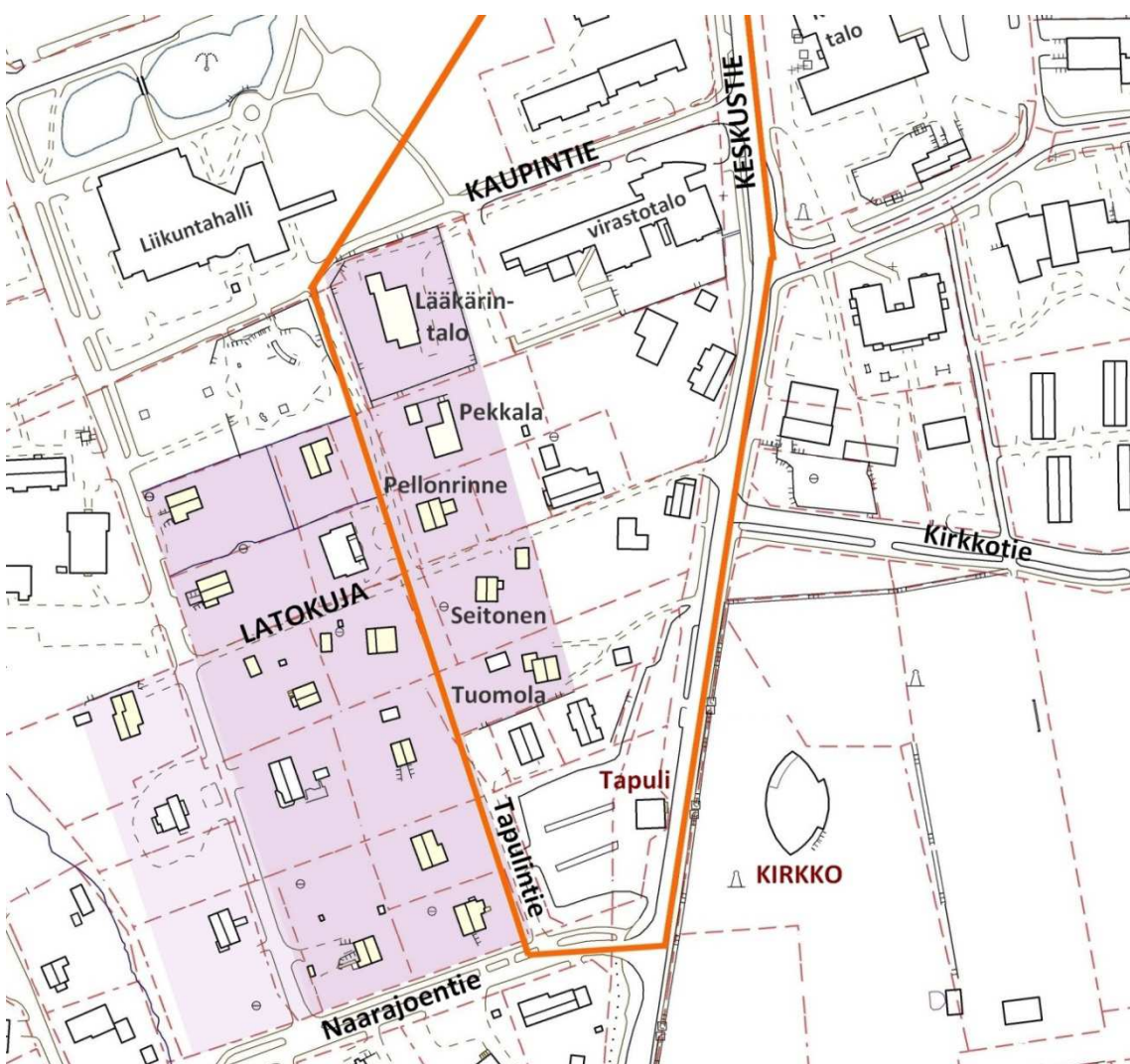
(karttaote: Oriveden kaupunki,
ympäristöyksikön arkisto)

TAPULINTIEN – LATOKUJAN PIENTALOALUE – YHTENÄISEN RAKENNUSKANNAN ALUE

Tapulin ja Latokujan ympäristössä sijaitsee rakennuskannaltaan yhtenäisen pientaloasutuksen alue. Naarajoentien, Kääjäntien, Kaupintien ja Keskustien rajaamalla alueella on yhtenäinen, pääasiassa 1950-60-luvulla rakentunut pientaloalue. Suurin osa alueen pientaloista on rapattuja, ilmeeltään yhtenäistä 1950-luvun rakennuskantaa, joihin selvitysalueella sijaitsevat Pellonrinne ja entinen kunnanlääkärintalo ilmeeltään liittyvät. Alueelle ovat ominaista kapeat puiden reunustamat kadut. Rakennukset sijaitsevat melko pienillä tonteilla katulinjan tuntumassa ja puutarhan ympäröiminä. Seitosen tilan rakennukset ovat 1930-luvun alusta ja muodostavat perinteisen pihapiirin Latokujan varrella.

Alueen ominaispiirteiden säilymisen kannalta olisi pyrittävä säilyttämään aluekokonaisuuden vanhin rakennuskanta, välttää alueen ilmeelle vierasta uudisrakentamista ja laatia alueelle rakennustapaohjeet.

Tapulintie on kaksiosainen, tieyhteys puuttuu Tuomolan ja Seitosen kohdalla. Tapulintien eteläosan tonteille kuljetaan Naarajoentien kautta ja Tapulintien pohjoisosan tonteille Latokujan kautta, Tuomolaan suoraan Keskustieltä.



Kaaviokartta: Latokujan ja Tapulintien yhtenäisen rakennuskannan alue. Keltaisella korostetut rakennukset ovat satulakattoisia noppamaisia 1930-1960-luvun rakennuksia. Alueen rajausta on suunta-antava! Sijaitsee suurimmaksi osaksi selvitysalueen ulkopuolella. Saman kauden rakennuskantaa on myös Naarajoentien eteläpuolella ja kirkkoalueen eteläpuolella. (selvitysalueen rajaus vuoden 2013 pohjakartalla)



Ote viistoilmakuvasta, lounaan suunnasta. Latokujan ja Tapulintien yhtenäisen rakennuskannan alue on kuvassa korostettuna. (kuva: Lentokuva Vallas 2013, om. Oriveden kaupunki, kuvankäsittely Kristiina Kokko)



Näkymä kirkon ympäristöstä postikortissa 1960-luvulta, luoteen suunnasta. Latokujan ja Tapulintien pientaloja. Vasemmassa laidassa Puistola, Latokuja 3. Kuvan laidassa alempana näkyy lääkärintaloa. (Oriveden kaupungin kuvakokoelma)



Näkymä Latokujalta Tapulintien risteyskohdalla Keskustien suuntaan. Vasemmalla Pellonrinne (1961) ja oikealla Seitonen (1932). Tien päätteellä Puistola ja Aikala.



Pellonrinne Latokujalta kaakon suunnasta.
Asuinrakennus on valmistunut vuonna 1961.



Seitonen Latokujalta länsi-luoteen
suunnasta. Asuinrakennus on
valmistunut vuonna 1932.



Näkymä Seitosen kohdalta tapulin
suuntaan, kaakkoon. Vasemmalla
Tuomolan asuinrakennusta, matalat
uudisrakennukset Tapulin edessä
ovat Kotirinne (1991) ja Irjala
(1985).



Tuomola Tapulintien puoleiselta
tontinkulmalta nähtynä (lounaan
suunnasta). Asuinrakennus on
valmistunut vuonna 1952.

Alueen rakennuskanta on ajallisesti melko yhtenäisenä. Pekkalan tiilirakenteinen asuinrakennus 1960-luvun lopulta poikkeaa ilmeeltään muista rakennuksista, mutta on sijoitettu tontille alueelle ominaisella tavalla sekä ilmentää oman aikansa laadukasta suunnittelua.



Pekkalan moderni asuinrakennus 1960-luvun lopulta Tapulintieltä lounaan suunnasta.



Entinen kunnanlääkärintalo nähtynä Tapulintien ja Kääjänpuiston kulmalta, lounaan suunnasta. 1950-luvun lopulla suunniteltu, vuonna 1960 valmistunut, kunnanlääkärintalo (myöhemmin päiväkotia) liittyy ulkoasultaan alueen 1950-luvulla rakennettuihin rapattuihin, loivakattoisiin pientaloihin.

Yhtenäisen rakennuskannan alueelta purettuja 1950-luvun rakennuksia on Tapulintien ja Latokujan risteyksestä Harttilan tilan asuinrakennus, minkä tilalle on rakennettu paritalo n. 1990-luvun alussa.



Kuva: Orivesi osayleiskaava-alueen rakennusinventointi 1989-1990.

3.3. PAIKALLISESTI MERKITTÄVÄT MODERNIN AJAN RAKENNUKSET

1960 - 1990-luvun rakennuskannasta mainittavat merkittävät rakennukset

PANKKITALO

Pankkitalo sijaitsee keskeisellä paikalla Oriveden keskustassa, Keskustien ja Aihtiantien kulmassa. Pankkitalo valmistui vuonna 1969. Rakennuttajana oli KOP/ Orivesi ja Asunto Oy Oriveden Pankkitalo. Pankkitaloon suunniteltiin jo rakennushankevaiheessa kirjastolle soveltuvat tilat. Rakennuksen suunnitteli Arkkitehtitoimisto Olli Kuusi (Helsinki). Rakennus on sovitettu keskustan risteysympäristöön ja Aihtianhovin naapuriin - on siis huomioitu paikalliset maasto-olosuhteet ja ympäröivä rakennuskanta. Rakennusmassa on jaettu eri osiin läpikuljettavalla käytävällä ja portaikolla.



Pankkikulma
Aihtiantieltä,
lännen suunnasta
nähtynä 2013.

Rakennuslupa myönnettiin vuonna 1968.

kerrosala 1504 m², pohjapinta-ala 988 m², kerrosten lukumäärä 2

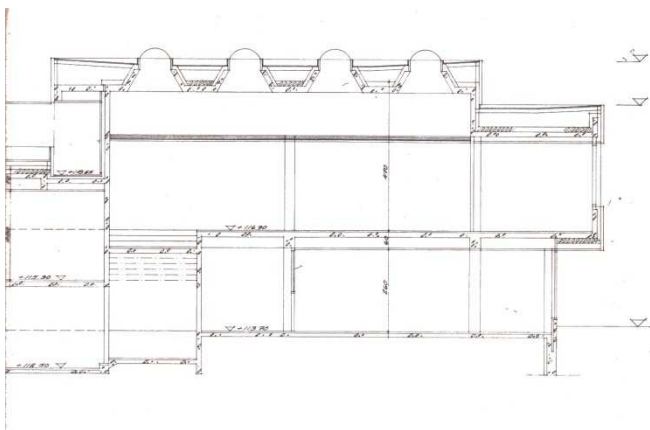
kantavien pystyrakenteiden pääasiallinen materiaali: betoni,

asuinhuoneistoja 5 kpl, yhteispinta-ala 291 m² (kokonaishuoneistoala), tilavuus 6800 m³

liiketiluja 790,5 m², varastotiloja 267,5 m², julkisia tiloja 277 m², taloustiloja 76,5 m², muita tiloja 130,5 m²

rakennepiirustusten laatija: Insinööri-toimisto T. Fredriksson

Julkisivut: julkisivuelementti, betonia, valkea, (teräsrakenne, singelipintainen huopakate, jalusta betonia).



Ote leikkauspiirustuksesta, kirjaston
kattoikkunat (rakennuslupa 1968).

Oriveden kirjasto toimi rakennuksessa 1969-1994. Rakennuksella on siis myös kulttuurihistoriallista merkitystä.

VIRASTOTALO (Orivesitalo), Keskustie 26



Oriveden virastotalo, nykyinen Orivesitalo, kaupungintalon sunnasta nähtynä (koillisesta).

Rakennuslupa myönnetty 15.8.1991, hakija: Suomen Valtio, Rakennushallitus

Pääsuunnittelija: Markku Lehtinen, arkkitehti (Rakennushallitus, suunnitteluyksikkö, Helsinki)

Rakenteet: Rak.ins.toimisto Kontio ja Anttila (Tampere)

Toimistorakennus: rakennettava kerrosala 3305 m², kerrosala yhteensä 3305 m², kerrosluuku 3, rakennuksen kokonaisala 3863 m², tilavuus 13600 m³, palotekninen luokitus: palonkestävä

rakennuspaikan pinta-ala: 5800 m², sallittu kerrosalaa 4060 m², (e= 0,7)

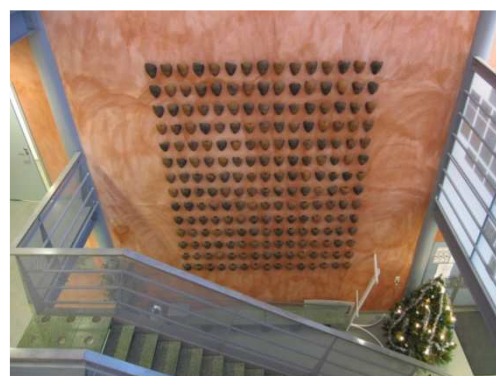
kerrosalaan laskettu kerrosala 3305 m², kokonaiskerrosala 3863 m²

Julkisivumateriaalit pääpiirustuksessa: maalaamaton betoni, eristysrappaus (keltainen), hiottu väribetoni (vaalean vihertävä), julkisivuklinkkeri (siniharmaa).

Virastotalon korkea aula on merkittävä julkinen sisätila.



Näkymä virastotalon keskikerroksesta sisäänkäynnin, kaupungintalon suuntaan.



Näkymä yläkerrasta ala-aulaan.

TAULUKKO: KAAVALLA SUOJELLUT RAKENNUKSET

Merkinntä eri kaavoissa ja kaavamääräysten sisältö

Kohteen nimi (kiinteistön nimi)	kortteli	kaava- merkintä	kaavataso (kaava vahvistettu)	kaavamääräyksen sisältö, suojeluperuste
Tapuli		SR 1	Keskustaajaman osayleiskaava (Kv. 30.5.1988)	Kulttuurihistoriallisesti arvokas tai rakennuslain nojalla suojeltava kohde.
		sr-1 150	Kirkonseutu Kirkkotie rakennuskaavan muutos (HLh 31.1.1995, Kv. 27.9.1993)	Suojeltava rakennus. Rakennustaiteellisesti tai historiallisesti arvokas rakennus. Rakennuslain 135§ 1 momentin nojalla määrätään, että rakennusta ei saa purkaa ja että rakennuksessa suoritettavien korjaus- ja muutostöiden tulee olla sellaisia, että rakennuksen historiallisesti tai rakennustaiteellisesti arvokas luonne säilyy. Rakennuslautakunnan on ennen rakennuslupaa taikka rakennuksen korjausta tai muuttamista, julkisivujen muuttamista tai muuta rakennusasetuksen 50 §:ssä tarkoitettua toimenpidettä koskevan hakemuksen ratkaisemista varattava museovirastolle tilaisuus lausunnon antamiseen.
		srk-1	kaavamuutos	Kirkkolain 14 luvun 5 §:n nojalla suojelunalainen ennen vuotta 1917 rakennettu kirkollinen rakennus.
	Museoviraston suositus kirkkoloilla suojeltujen kohteiden kaavamääräyksestä			Kirkkolain 14. luvun 5 §:n nojalla suojeltu kirkollinen rakennus. Korjaus- ja muutostöistä on pyydettyä Museoviraston lausunto.
Makasiini	VP	sr	Kirkonseudun rakennuskaavan muutos (HLh 18.6.1986, Kv. 2.9.1985)	Suojeltava rakennus. Kulttuurihistoriallisesti ja taajamakuvan kannalta merkittävä rakennus, jota ei saa ilman pakottavaa syytä purkaa.
		sr	Kirkonseutu korttelit 57,57a ja 52 (osa) rakennuskaavan muutos (HLh 28.8.1992, Kv. 29.6.1992)	Suojeltava rakennus. Kulttuurihistoriallisesti ja taajamakuvan kannalta merkittävä rakennus, jota ei saa ilman pakottavaa syytä purkaa.
Suojan talo	52 (YV II)	SR 3	Keskustaajaman osayleiskaava (Kv. 30.5.1988)	
		sr	Kirkonseutu rakennuskaavan muutos kortteli 52, hotellin alue (HLh 25.5.1988, Kv. 18.4.1988)	Suojeltava rakennus.

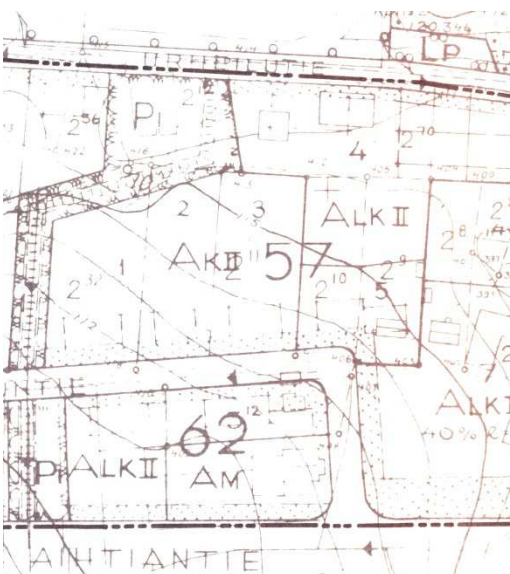
Aikala	71a (AL II)	sr-2 e=0,25 m 30%	Kirkonseutu Kirkkotie rakennuskaavan muutos (HLh 31.1.1995, Kv. 27.9.1993)	Suojeltava rakennus. Rakennustaiteellisesti tai historiallisesti arvokas rakennus. Rakennuslain 135§:n 1 momentin nojalla määrätään, että rakennusta ei saa purkaa ilman rakennuslautakunnan lupaa. Lautakunta voi myöntää luvan vain, jos purkamiseen on pakottava syy. Lupahakemusta käsiteltäessä noudatetaan muutoin soveltuvin osin, mitä on säädetty rakennuslain 42 a §:ssä tarkoitetusta luvasta. Rakennuksessa suoritettavien korjaus- ja muutostöiden tulee olla sellaisia, että rakennuksen rakennustaiteellisesti arvokas tai kaupunkikuvan kannalta merkittävä luonne säilyy.
			kaavamuutos	Suojeltava rakennus. Rakennushistoriallisesti tai -taiteellisesti tai kaupunkikuvan säilymisen kannalta tärkeä rakennus. Rakennusta ei saa purkaa. Maankäyttö- ja rakennuslain 57 §:n 2 momentin nojalla määrätään, että rakennuksessa tehtävien korjaus- ja muutostöiden tulee olla sellaisia, että rakennuksen rakennushistoriallisesti tai -taiteellisesti tai kaupunkikuvan kannalta merkittävä luonne säilyy.
Kauppala	71 (A II)	sr-2 e=0,40 25%	Kirkonseutu Kirkkotie rakennuskaavan muutos (HLh 31.1.1995, Kv. 27.9.1993)	Suojeltava rakennus. Rakennustaiteellisesti tai historiallisesti arvokas rakennus. Rakennuslain 135§:n 1 momentin nojalla määrätään, että rakennusta ei saa purkaa ilman rakennuslautakunnan lupaa. Lautakunta voi myöntää luvan vain, jos purkamiseen on pakottava syy. Lupahakemusta käsiteltäessä noudatetaan muutoin soveltuvin osin, mitä on säädetty rakennuslain 42 a §:ssä tarkoitetusta luvasta. Rakennuksessa suoritettavien korjaus- ja muutostöiden tulee olla sellaisia, että rakennuksen rakennustaiteellisesti arvokas tai kaupunkikuvan kannalta merkittävä luonne säilyy.
			kaavamuutos	Suojeltava rakennus. Rakennushistoriallisesti tai -taiteellisesti tai kaupunkikuvan säilymisen kannalta tärkeä rakennus. Rakennusta ei saa purkaa. Maankäyttö- ja rakennuslain 57 §:n 2 momentin nojalla määrätään, että rakennuksessa tehtävien korjaus- ja muutostöiden tulee olla sellaisia, että rakennuksen rakennushistoriallisesti tai -taiteellisesti tai kaupunkikuvan kannalta merkittävä luonne säilyy.

Osa-alue: Ahtiantien ja Urheilutien välinen alue sekä Koluntie



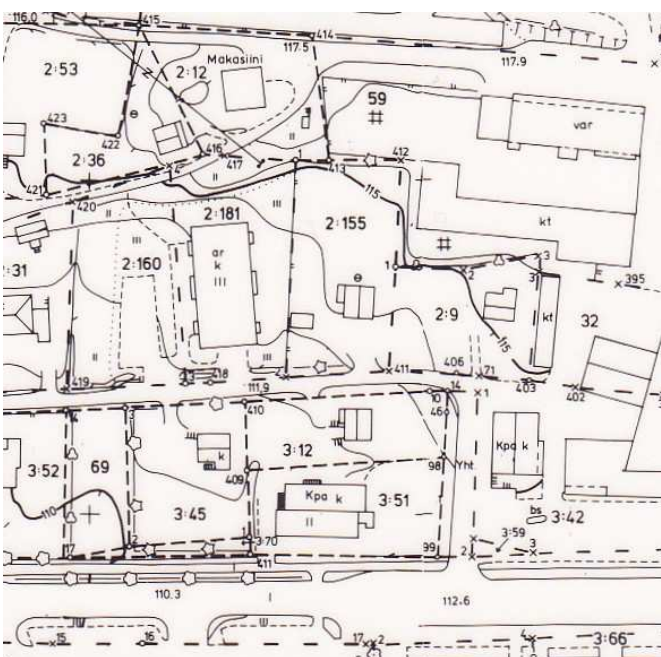
Postikorttikuva n. vuodelta 1965 lounaan suunnasta. Oikeassa alanurkassa näkyy Ahtiantietä. Koluntien pätkä alkaa kuvan alalaidasta. (kuva: Oriveden kaupungin kuvakokoelma)

Ahtiantien ja Urheilutien välisellä alueella rakentaminen tapahtui ilman ohjausta 1960-luvulle asti. Asuminen ja kaupalliset toiminnot sekoittuvat ja tiestö on jäsentymätön. Alueelle rakennettiin pientaloja vielä 1950-luvulla.



Ote kaavamuutosalueesta, pohjalla Kirkonseudun rakennuskaava vuodelta 1966. (kaavamuutos 1985) (Oriveden kaupunki, ympäristöyksikkö)

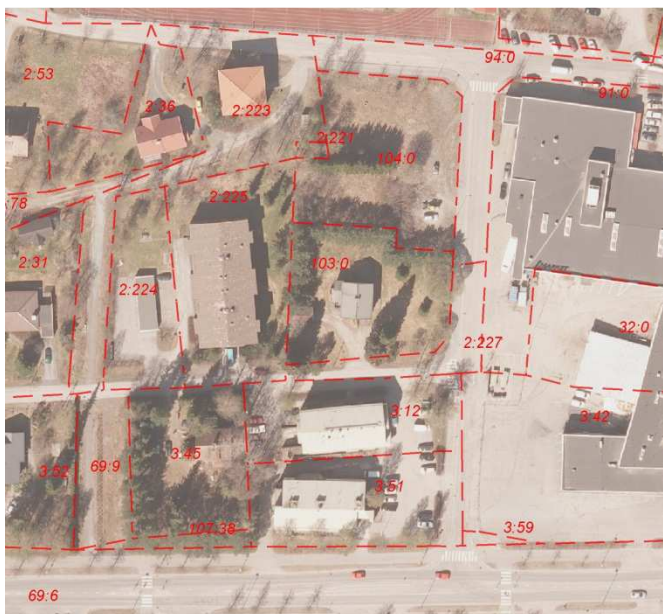
Kouluntien varrelle, entiselle pellolle, rakennettiin asuinkerrostalo (Asunto Oy Koluntie) vuonna 1982.



As Oy Koluntie Koluntien suunnasta, lounaasta.

Ote kaavoituksen pohjakartasta vuodelta 1987.

(Oriveden kaupunki, ympäristöyksikkö)



Ote ilmakuvasta vuodelta 2011.
(Oriveden kaupunki, ympäristöyksikkö)



Ahtian Liiketalo Oy valmistui vuonna 1987. Kaksikerroksisen liiketoimistorakennuksen julkisivut ovat tiililaattapintaisia betonielementtejä. Takana Kiinteistö Oy Seetinkulma, mikä sai rakennusluvan vuonna 1988.

1980-luvulle asti Urheilutien ja Ahtiantien välillä ei ollut tieyhteyttä nykyisen Oritien kohdalla. Oritien alta purettiin pientalo. Alueen jäljellä olevat pientalot ovat jääneet markettialueen, liikerakennusten ja asuinkerrostalojen väliin kehittyvällä keskusta-alueella.



Ote viistoilmakuvasta, luoteen suunnasta. Veikkola on keskellä. (kuva: Lentokuva Vallas 2013, om. Oriveden kaupunki)



Veikkolan noin vuonna 1955 valmistunut, rankorakenteinen asuinrakennus luoteen suunnasta.



Ote viistoilmakuvasta, luoteen suunnasta. Saario on keskellä puuston ympäröimänä. (kuva: Lentokuva Vallas 2013, om. Oriveden kaupunki)



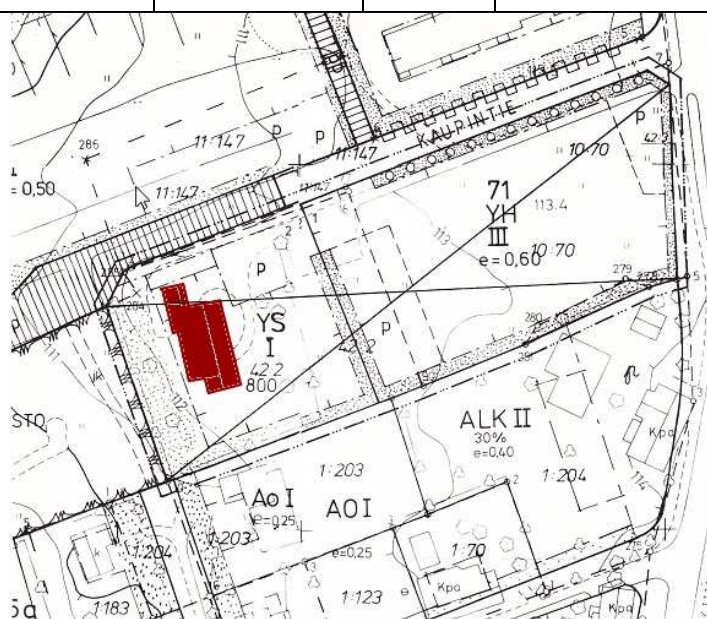
Saario vuonna 1958 valmistunut, rapattu asuinrakennus luoteen suunnasta.

OLEMASSA OLEVAN RAKENNUKSEN PURKAMISEN MAHDOLLISTAVAT ASEMAKAAVAMUUTOKSET

Merkinnät eri kaavoissa ja kaavamääräysten sisältö

Entinen kunnanlääkärintalo

kiinteistö-tunnus	rakennus	rakennuksen valmistumisvuosi	kortteli	kaavamääräys	kaava vahvistettu
42:4	kunnanlääkärintalo, lasten päiväkotiki (nuorisotalo)	1960	71	YS I	1960-luvun rakennuskaava
				Y III	Lh 3.10.1989 (Virastotalon kaava-muutos)



Entinen kunnanlääkärintalo sijaitsee Kaupintien ja Tapulintien jatkeen välisessä kulmauksessa, nykyisen Kääjänpuiston vieressä.

Oriveden kaupungin omistama lääkärintalo valmistui vuonna 1960. Piirustukset laati Heikki Siikosen rakennustoimisto (Hyvinkää). Urakoitsija oli Paavo Ojala.

Rakennuksen käyttötarkoituksimuutokset tehtiin vuonna 1977, jolloin siitä tuli lasten päiväkotiki. Viimeksi rakennus oli nuorisotilana. Rakennus on käyttökiellossa rakennusteknisten ongelmien takia.



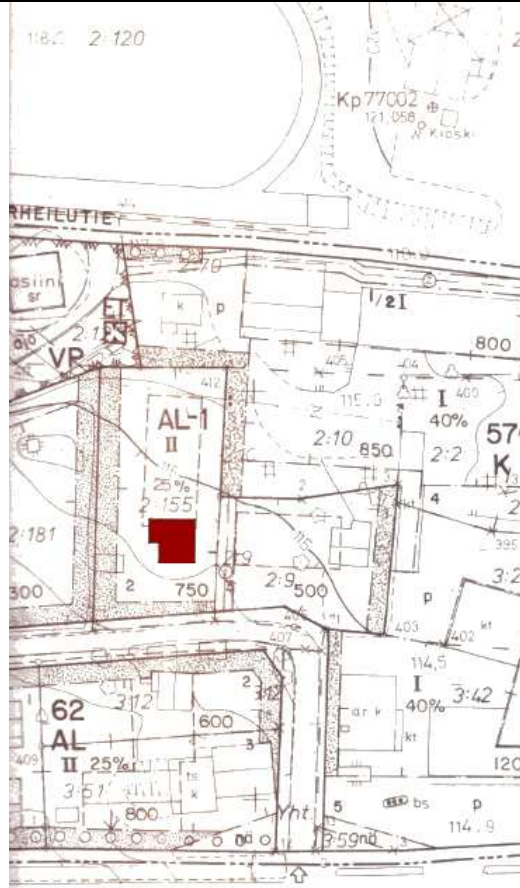
Sisääntulopihan puoli, näkymä koillisen suunnasta.



Lääkärintalo lounaan suunnasta syyskuussa 2013.

Veikkola

kiinteistö- tunnus (vanha tunnus)	rakennus	rakennuksen valmistumis- vuosi	kortteli	kaavamääräys	kaava vahvistettu
103:0 (2:155)	pientalo	n. 1955	57	AK II AL III	1966 Lh 18.6.1986



Orivesi osayleiskaava-alueen rakennusinventointi 1989-1990. Kohdeinventointilomakkeen tiedot: **Veikkola**, Koluntie 5, 2:155

As.rak.

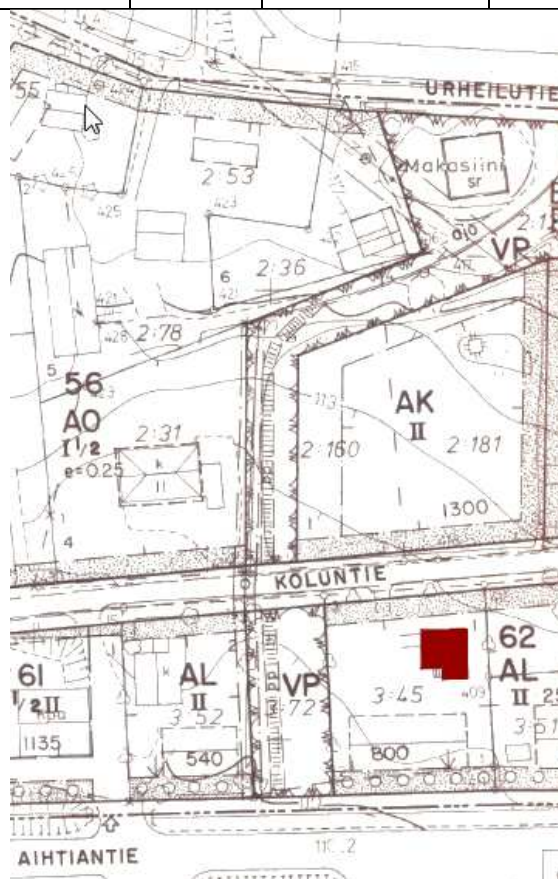
rak.aika: n. 1955, kerrosluku: (I) I½, perusta: bet., runko: -, kattomuoto: harja, kate: -, vuoraus: vaakavuori, ulkovärit: vaal.rusk. L: valk, kunto: hyvä

Vaja

rak.aika: n. 1970-I, kerrosluku: I, kattomuoto: harja, kate: -, vuoraus: vinovaakavuori, ulkovärit: vaal.rusk., kunto: hyvä

Saario

kiinteistö-tunnus (vanha tunnus)	rakennus	rakennuksen valmistumis-vuosi	kortteli	kaavamääräys	kaava vahvistettu
3:45 (2:9)	pientalo	1958		ALK II	1960-luvun rakennus-kaava
			62	AL II	Lh 18.6.1986



Kiinteistön omistaa Oriveden kaupunki.

Orivesi osayleiskaava-alueen rakennusinventointi 1989-1990. Kohdeinventointilomakkeen tiedot:

Saario, Koluntie 3, 2:9

As.rak.

rak.aika: 1958, kerrosluku: (I) 1½, perusta: bet., runko: -, kattomuoto: harja, kate:

sem.kattotiili, vuoraus: roiskerappaus, ulkovärit: vaal.pun. I: valk, kunto: hyvä

LÄHTEET

Painetut lähteet:

- Suomen maatilat. II osa Hämeen lääni. Porvoo 1931.
- Oriveden pitäjän 400-vuotisjuhlien juhlaulkaisu. Tampere 1949.
- Längelmäveden seudun historia II, Oriveden historia II, Hämeenlinna 1954.
- Oriveden kunta ja manttaalikunta, Eino Hiltunen. Oriveden Manttaalisäätiö, Oriveden Kirjapaino 1968.
- Orivesi-kirja, Oriveden Kotiseutuyhdistys ry. 1981
- Perinnealbumi, Pirkanmaa I. Perinnetieto Oy. Kuopio 1985.
- Pirkanmaan kulttuurihistorialliset kohteet. Tampereen seutukaavaliitto, julk. B 174. 1990.
- Oriveden seurakunta 450-vuotta Juhlakirja 1990, Aseman Kirjapaino 1990
- Sinisalo, Hannu, Orivesi - maalaispitäjästä kehittyväksi kaupungiksi 1865-1990. Jyväskylä 1990.
- Rakennettu kulttuuriympäristö, valtakunnallisesti merkittävät kulttuurihistorialliset ympäristöt. Museovirasto, Ympäristöministeriö. Helsinki 1993
- Pirkanmaan 3. seutukaava, 1997.
- Teivas, Eija. Kumpuja ja kivinavettoja, Oriveden kulttuuriympäristöohjelma. Oriveden kaupunki 2003.
- Antti Lehtonen. Lisiä vanhan Oriveden historiaan, eli Wanhan Orihveden vähähistoria. 2006.

Selvitykset:

- Oriveden kylän kylätontin arkeologinen inventointi, Pirkanmaan maakuntamuseo, 2009.
- Orivesi, asemakaava-alueen arkeologinen inventointi, Tiina Vasko 2012

Oriveden kaupunki:

- Ympäristöyksikkö: kaavoituksen pohjakartat, maanmittauslaitoksen ilmakuvat, uudemmat viistoilmakuvat Lentokuva Vallas, rakennus- ja asemakaavat, rakennusluvat, osayleiskaava-alueen rakennusinventointi 1989-90, kaavoituskatsaus 2013, maankäyttötekniikolta ja tekniseltä avustajalta saadut kartta- ja rekisteriotteet
- Kaupunginarkisto: vanhat valokuvat, vanhat viistoilmakuvat
- Päätearkisto: kiinteistökirjat

Internet-lähteet:

suojelukohteet ja -alueet:

- kulttuuriympäristön rekisteriportaali, muinaisjäännösrekisteri
<http://kulttuuriymparisto.nba.fi/netsovellus/rekisteriportaali>
- valtakunnallisesti merkittävät rakennetut kulttuuriympäristöt 2009.
http://www.rky.fi/read/asp/r_default.aspx
- Pirkanmaan 1. maakuntakaava 2007
http://www.pirkanmaa.eu/files/files/maakuntakaavoitus/Pirkanmaan_1_maakuntakaava/Kaavamateriaali/Pdf/1_maakuntakaava_liiteosa_NETTI.pdf
- http://www.orivesi.fi/files/Muut/Kaavoituskatsaus_2013.pdf

vanhat kartat:

- Maanmittaushallituksen historiallinen kartta-arkisto <http://www.narc.fi>
- <http://koti.kapsi.fi/timomeriluoto>

vanhat ilmakuvat:

- Veljekset Karhumäki Oy, <http://www.kulttuurisampo.fi>

Muut lähteet:

- Karosten kuva-arkisto
- Aamulehti 15.5.1907