

KIINTEISTÖLOMAKE

Kylä	Onkkaala	Kiinteistötunnus	635-424-4-36
Kunta	Pälkäne	Alue	
Osoite	Roholantie	Peruskartta	2141 04
Aluetyyppi	haja-asutusalue	Itäkoordinaatit	2515600 KKJ
Kohdetyyppi	maatila	Pohjoiskoordinaatit	6803590 KKJ
Hist. tilatyyppi	kantatila	Rakennusten lkm	4
Nykyinen tilatyyppi	tila	Inventoitu	3

Kuvaus

Maatilan tilakeskus sijaitsee Pälkäneen keskustan tuntumassa metsän ja pellon rajalla kaakkoon viettävässä rinteessä. Pihapiiriin kuuluu neljä rakennusta:

1. vanha päärakennus, v. 1888
2. uusi päärakennus, v. 1984, Oravais-talo Oy:n malli Jutas pientalo.
3. kolmen aitan aittarivi, todennäköisesti siirretty n. 1888
4. navetta-pesutupa, ennen v.1900.

Vanha päärakennus, uusi päärakennus ja aitta rajaavat miespihan. Nurmipintaisen pihan keskellä on lipputanko ja keinu. Talouspihassa aitan takana on kivenavetta, jonka puisessa laajennuksessa on entinen karjakeittiö ja pesutupa. Vanha päärakennus on asumaton ja varastokäytössä. Entistä navettaa käytetään autotallina ja työhuoneena sekä varastona. Rakennusryhmä erottuu selvänä kiintopisteenä maisemassa.

Historia

Rohola on Onkkaalan kylän kantatila, jonka omistaja tunnetaan 1500-luvun alusta asti. Tilakeskus sijaitsi Onkkaalan ryhmäkylässä vielä 1885 isojaon täydennyksen aikaan, mutta muutti tietävästi viimeistään 1888 nykyiselle paikalleen. Tällöin isäntänä oli Oskari Rohola. Vuodesta 1923 omistaja oli Toivo Rohola ja myöhemmin hänen kanssaan myös Heimo Rönni. Tilasta on 1920-luvulla lohkottu Joenkallio I ja II Kostianvirran rannassa.

Nykyinen tila käsittää vain tilakeskuksen. Tila lohkottiin kantatilasta sukupolvenvaihdoksen yhteydessä 1983, jolloin vanha isäntäpari jäi asumaan tilalle. Tällöin vanhasta päärakennuksesta, L-mallisesta ns. vinkkelirakennuksesta purettiin osa ja rakennettiin uusi tyyppitalo. Karjanpito lopetettiin jo vuonna 1979.

Rakennuksia on vielä 1950-luvulla ollut enemmän: mm. erillinen sauna sekä tulotien alkupäässä pihapiiristä erillään puimalato ja riihi.

Tilalla on viljelty 1960-luvulla rehuviljaa, perunaa ja heinää, myöhemmin mm. sokerijuurikasta, punajuuria ja kaalia. Nykyisin kantatilan pelloilla viljellään marjoja.

Ympäristö ja pihapiiri

Ympäristö on loivasti etelään viettävää viljelymaisemaa. Pihapiiriin johtaa Roholantieltä koivurivin reunustama tie, joka kulkee vanhan päärakennuksen ohi talouspihaan. Tien toisella puolella kantatilaan kuuluvilla mailla on viinimarjapensasviljelmiä. Lähin naapuri on Väinölän tila pohjoispuolella metsikön takana. Pihasta on näkymä peltojen yli Yli-Hiissan tilalle.

Uuden päärakennuksen lounaispuolella ollut hyötypuutarha on nykyisin nurmikkona. Tontilla kasvaa pihasyreeneitä. Pihatien varrella koivurivissä on visakoivuja.

Kaava

Ei ole

pvm

KIINTEISTÖLOMAKE

Suojelu	Ei ole
Kirjalliset lähteet	Pirkanmaan-Satakunnan maanmittaustoimisto, toimitusasiakirjat ja isojaon sekä isojaon täydennyksen kartat. Suuri maatilakirja V Hämeen lääni. Helsinki 1964. Pälkäneen kunnan rakennusvalvonnan arkisto.
Suulliset lähteet	Heimo Rönni

Kulttuurihistoriallinen arvo

Rakennushist.	rakennusperinteinen
Historiallinen	asutushistoriallinen
Ympäristöarvo	maisemallisesti keskeinen

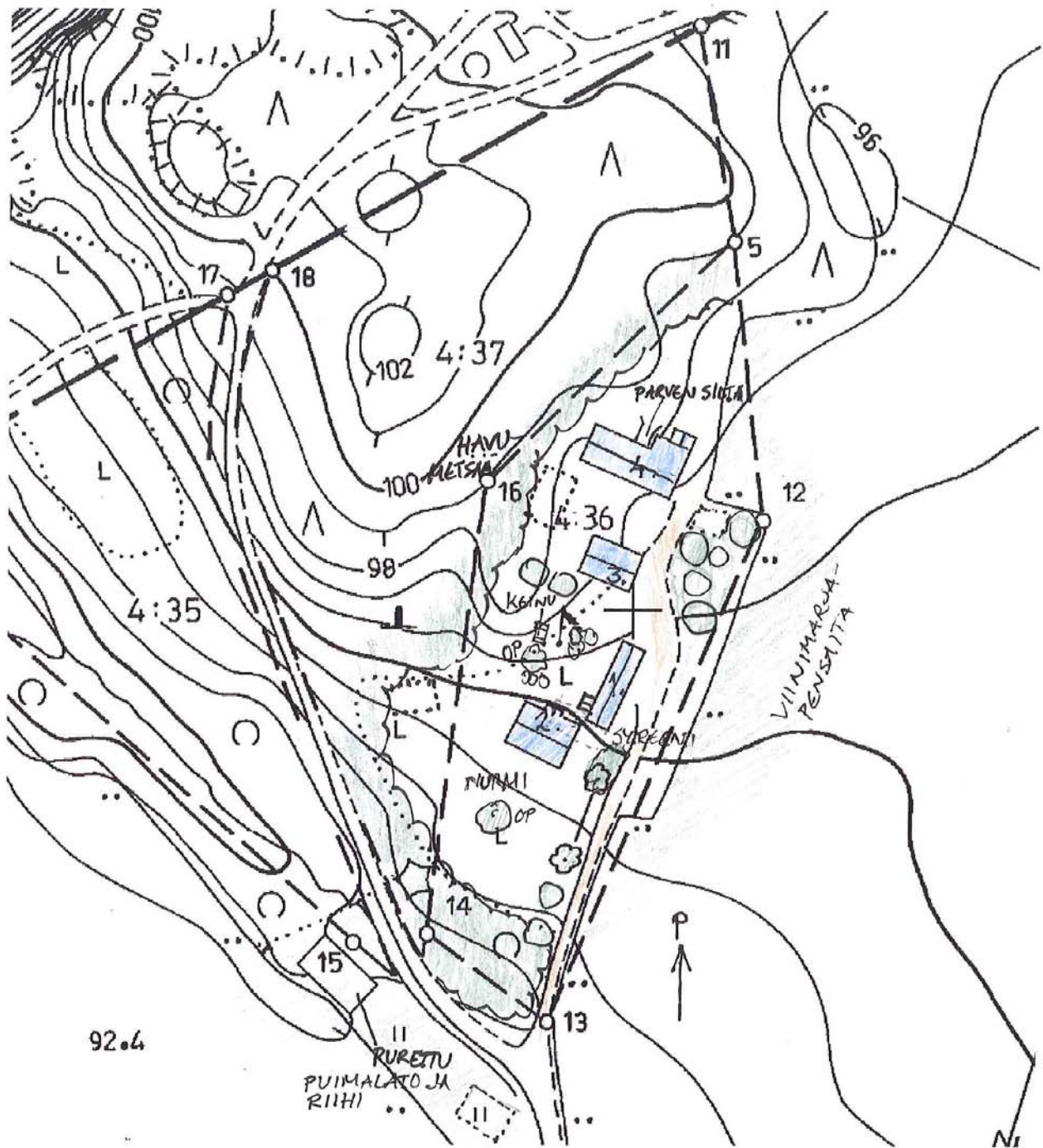
Arvojen perustelu	<p>Rakennushistoriallinen: Kohteen pihapiiri on perinteiseen tapaan rajattu rakennuksilla vähintään kolmelta sivulta, ja mies- ja talouspiha on erotettu rakennuksella tyypilliseen länsisuomalaiseen tapaan. 1800-luvun lopun päärakennus on monista muutoksista huolimatta säilyttänyt hyvin rakennusajankohtansa ilmeen. Hyvin säilyneessä aittarakennuksessa on 1700-luvulla käytetty rakennustekniikkaa. Edustava hirs- ja kivirunkoinen entinen navetta kertoo karjakeittiöineen, ajosiltoineen ja rehutorneineen karjanrakennusten vaiheista 1800- ja 1900-luvulla.</p> <p>Historiallinen: 1500-luvulta asti tunnetun Onkkaalan kantatilan tilakeskus sijaitsee isojaon täydennyksen jälkeisellä paikalla, rakennusajalle tyypillisesti pellon ja metsän rajalla. Vanhaan päärakennukseen on sotien aikana ollut asutettuna siirtoväkeä.</p> <p>Ympäristöarvo: Tilakeskus erottuu keskeisenä kiintopisteenä harvaan rakennetussa viljelymaisemassa. Pihakasvillisuus syreeneineen ja omenapuineen vahvistaa pihapiirin perinteistä ilmettä.</p>
-------------------	---

Lisätietoja, toimenpidesuositt.	Tilan vanha päärakennus, aitta ja navetta tulee säilyttää ja korjaukset tehdä perinteistä rakennustapaa ja materiaaleja käyttäen ja mahdollisuuksien mukaan palauttaen. Pihapiiriä täydennettäessä rakennukset tulisi sijoittaa aikanaan purettujen paikalle rajaamaan mies- ja talouspihaa eri puolilta. Perinteisen pihakasvillisuuden ylläpitoa tulee jatkaa.
---------------------------------	---

Liitteet	Asemapiirros, valokuvat ja rakennuslomakkeet rakennuksista 1,3 ja 4.
Valokuvat	CD 1/2013
Inventoija ja tallentaja	24.4. Eija Teivas / Huura Oy

KIINTEISTÖLOMAKE

TALO-ROHOLA, ASEMAPIIRUSTUS



1. PÄÄRAKENNUS
2. UUSI PÄÄRAKENNUS
3. KÄITÄ
4. NAVETTA

KIINTEISTÖLOMAKE

VALOKUVAT



424-4-36 Talorohola Yleisnäkymä etelästä 2013



424-4-36 Talorohola koivukuja pihaan etelästä 2013



424-4-36 Talorohola näkymä etelästä 2013



424-4-36 Talorohola päärakennus 1 etelästä 2013

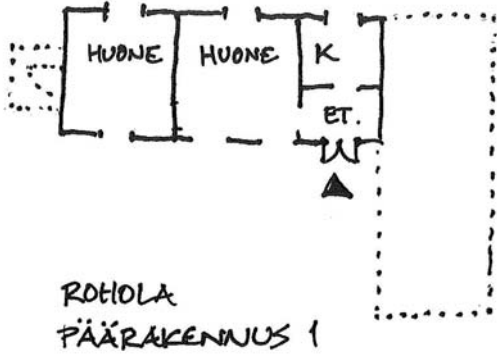







424-4-36 Talorohola päärakennus 1 luoteesta 2013



424-4-36 Talorohola päärakennus 1 pohjoisesta 2013

KIINTEISTÖLOMAKE

 <p>ROHOLA PÄÄRAKENNUS 1</p>	
<p>Päärakennuksen asemapiirros Heimo Rön- nin selostuksen mukaan.</p>	<p>424-4-36 Talo-Rohola miespihaa ja asuin- rakennus 2 pohjoisesta 2013</p>
	
<p>424-4-36 Talo-Rohola asuinrakennus 2 ete- lästä 2013</p>	<p>424-4-36 Talo-Rohola aitta 3 etelästä 2013</p>
	
<p>424-4-36 Talo-Rohola aitta 3 idästä 2013</p>	<p>424-4-36 Talo-Rohola aitta 3 koillisesta 2013</p>

KIINTEISTÖLOMAKE



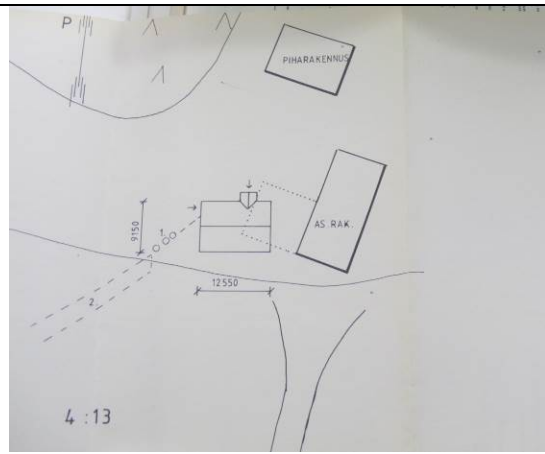
424-4-36 Talo-Rohola karjarakennus 4 kaakosta 2013



424-4-36 Talo-Rohola karjarakennus 4 koillisesta 2013



424-4-36 Talo-Rohola karjarakennus 4 pohjoisesta 2013



Asemapiirustus uuden asuinrakennuksen rakennuslupahakemuksesta. Pälkäneen rakennusvalvonnan arkisto.



424-4-36 Talo-Rohola näkymä pihasta itään 2013

RAKENNUSLOMAKE

rakennus nro 1

Kiinteistötunnus	635-424-4-36	Kerrosluku	1
Rakennustyyppi	asuinrakennus	Pohjakaava	alkup. paritupa?
Nykyinen käyttö	varasto	Rungon muoto	suorakaide
Alkuperäinen käyttö	asuminen	Ullakko	-
Suunnittelija		Perustus	Kellari -
Signeeraus/vuosil.		Runko	nurkkakivet
Rakentamisvuosi	1888	Vuoraus	Hirsi
Rak.vuosikymmen	1880	Katemateriaali	vaakalauta
Rak. vuosisata	1800	Katon muoto	sementtitiili
Korjausvuodet	1983-4	Kuisti	satula
		Kuistin kattomuoto	ovikatos
			satula

Kuvaus

Pitkänomainen ja kapea, hirsirunkoinen päärakennus on lyhytnurkkainen valkoisin nurkkalaudoin. Nurkkakiviperustus on hyvin matala. Runko on verhoiltu leveällä, punamullatulla vaakalauoituksella, eteläpäädyssä ja oven ympärillä kapeammalla ponttilaudalla. Idän puoleinen seinälaudoitus on auringon tummentama ja haristunut. Päätykolmioissa on peiterimalaudoitus. Ulko-ovi on pariovi, jonka ovilehdet ovat kolmipeilisiä, ylimmissä neljä ikkunaruutua. Seinään tuettu satulakattoinen katos korvaa kuistin puuportaiden yllä. Kuusiruutuiset, valkoiseksi maalatut ikkunat ovat todennäköisesti rakentamisajalta; itäsiivulla kahdessa ikkunassa on T-karmit, muut ovat ristikarmillisia. Ikkunalistat ovat koristeelliset ja ilmeisesti pihan puolella uusitut. Ullakkoikkuna on kahdeksanruutuinen. Katteena on osittain sammaloitunut sementtitiilikatto rankorakenteisen ullakon yllä. Räystät ovat alta avoimet. Savupiippuja ei ole. Eteläpäädyssä kasvaa villiviiniä.

Historia

Nykyiselle paikalle rakennettu päärakennus oli alun perin L-mallinen ns. vinkkelirakennus, joka oli ilmeisesti kahdesta vanhasta rakennuksesta koottu. Sodan aikana talossa asui myös karjalaisia. Tällöin talon pohjoispäätyyn tehtiin toinen sisäänkäynti ja kuisti, jotka on sittemmin purettu; ulkoverhouksessa näkyy edelleen oviaukon ja sivuikkunoiden paikat. L-sakara purettiin uuden asuinrakennuksen tieltä 1984. Eteläpäädyssä on perustusten kiviä muistona puretusta osasta. Purettu umpikuisti on Kostianvirran rannalla uimakoppina. Savupiiput on huonokuntoisina purettu.

Kunto Hyvä x Kohtalainen Huono

Kulttuurihistoriallinen arvo

Rakennushist.
Historiallinen
Ympäristöarvo

Rakennusperinteinen
Asutushistoriallinen
Maisemallisesti keskeinen

Arvojen perustelu

Rakennus on tyypillinen 1800-luvun lopun maatilan päärakennus: Ikkunoiden puitejako, rungon hahmo ja ulkoverhous

Lisätietoja,
toimenpidesuositt.

Rakennusajalle ominaiset piirteet tulisi säilyttää. Katemateriaalin valintaan tulee kiinnittää erityistä huomiota.

Kiinteistötunnus	635-424-4-36	Kerrosluku	1
Rakennustyyppi	aitta	Pohjakaava	
Nykyinen käyttö	varasto	Rungon muoto	suorakaide
Alkuperäinen käyttö	varasto	Ullakko	-
Suunnittelija		Perustus	nurkkakivet
Signeeraus/vuosil.		Runko	Hirsi
Rakentamisvuosi	1880-luku	Vuoraus	osin peiterima
Rak.vuosikymmen	1880	Katemateriaali	aaltopelti
Rak. vuosisata	1800	Katon muoto	satula
Korjausvuodet	n. 2010	Kuisti	pitkä avokuisti lappeen alla
		Kuistin kattomuoto	

Kuvaus

Kolmesta aitasta koostuva aittarivi on pitkänurkkainen, punamullattu hirsirakennus. Nurkat on koteloitu valkoisilla nurkkalautoilla. Itäpäädyssä kasvaa villiviiniä.

Aitan lattialaudat ulottuvat päätyseinän alle, mikä on 1700-luvulla käytetty tekniikka.

Katto ulottuu oviseinän edessä olevan kapean, koko rakennuksen mittaisen kuistin yli.

Kuistin päädyt on laudoitettu umpeen epäsäännöllisellä, todennäköisesti käsin sahatulla peiterimalaudoituksella, kuten myös päätykolmiot. Muuten aitta on vuoraamaton. Kuistissa on kaide, jonka pylväissä on 1900-luvun alun muotoilu ja pystysäleet.

Hyvin matalissa ovissa on kapea vaakapaneeli ja pitkät saranaraudat lähes koko ovien leveydeltä. Keskimmäisen oven alla on kissanluukku.

Aitan takaseinällä on koko rakennuksen mittainen, matala, rankorakenteinen vaja, jonka seinät ovat sileää pystylautaa. Vajassa on pulpettikatto.

Katto ei näytä olevan vuoliaiskatto. Kate on harmaata aaltopeltiä.

Historia

Aitta on todennäköisesti siirretty Onkkaalan kylätontilta. Katto on uusittu vastikään, n. 2010.

Kunto Hyvä x Kohtalainen Huono

Kulttuurihistoriallinen arvo

Rakennushist.
Historiallinen
Ympäristöarvo

Rakennusperinteinen

Arvojen perustelu

Rakennus on perinteinen kolmen aitan aittarivi mataline paneeliovineen ja punamullattuine seinineen. Jo melko harvinaisen pistolattian ja muiden rakennusosien perusteella aitta saattaa olla rungoltaan yli kaksisataa vuotta vanha.

Lisätietoja,
toimenpidesuositt.

Hirsiaitan rakennusajalle ominaiset piirteet tulee säilyttää. Katemateriaalin valintaan tulee kiinnittää erityistä huomiota.

Kiinteistötunnus	635-424-4-36	Kerrosluku	1 + heinäparvi	
Rakennustyyppi	karjarakennus	Pohjakaava		
Nykyinen käyttö	varasto, autotalli	Rungon muoto	suorakaide+siipi	
Alkuperäinen käyttö	karjarakennus	Ullakko	-	Kellari -
Suunnittelija		Perustus	lohkokivet / betoni	
Signeeraus/vuosil.		Runko	Kivi + hirsi	
Rakentamisvuosi	1880-luku	Vuoraus	osin peiterima	
Rak.vuosikymmen	1880	Katemateriaali	aaltopelti	
Rak. vuosisata	1800	Katon muoto	satula	
Korjausvuodet	1948 laajennus+korj.	Kuisti	-	
		Kuistin kattomuoto		

Kuvaus

Suurehko, suorakulmainen karjarakennus on perustettu karkeasti lohkotuista kivistä tehdylle perustalle. Nurkissa ja ovenpielissä kivimuuraus on ovien korkuinen. Ajosilta on pitkän sivun keskellä pohjoispuolella, ja sen vieressä on sementtitiilistä muurattu rehutorni. Osa vanhimman osan seinistä on peiterimalaudoitusta valkoisin nurkkalaudoin. Ikkunoita on useita, neliruutuisia rivissä vierekkäin, mikä lienee 1948 korjauksen yhteydessä tehty muutos.

Koilliskulmalla on 1948 hirrestä tehty, yksikerroksinen, vuoraamattomasta hirrestä betoni-perustuksille rakennettu siipi, jossa on entinen pesutupa ja karjakeittiö. Katto on sinkittyä aaltopeltiä. Seiniä peittää runsas ja rehevä villiviini.

Historia

Karjarakennus on ilmeisesti rakennettu 1880-luvun lopulla, kun tilakeskus rakennettiin nykyiselle paikalleen. Rakennuksessa on ollut navetta ja talli. Tilalla on ollut myös lampaita. Karjakeittiö-pesutupasiipi saunoineen rakennettiin 1948. Saunaa käytettiin vain muutama vuosi, sillä pihapiirissä oli erillinen saunarakennus ja uudessa asuinrakennuksessa sauna on sisällä.

Kunto Hyvä x Kohtalainen Huono

Kulttuurihistoriallinen arvo

Rakennushist.
Historiallinen
Ympäristöarvo

Rakennusperinteinen

Arvojen perustelu

Rakennus on edustava kiviperustainen karjarakennus, jonka alkuperäinen käyttötarkoitus erottuu ulkoasusta yhä selvästi. Kivestä muurattu perustus, erikoisuutena kiviset nurkat ja ovenpielet, sekä punamullattu peiterimaverhous yläosissa ovat rakennukselle ominaisia. Ajosilta, rehutorni ja karjakeittiösiipi ovat eri aikojen kerrostumia.

Lisätietoja,
toimenpidesuositt.

Rakennusajalle ominaiset piirteet tulee säilyttää. Kattoa uusittaessa katemateriaalin valintaan tulee kiinnittää erityistä huomiota. Villiviini ei saa päästä kattorakenteisiin, jossa siitä on haittaa.