

KIINTEISTÖLOMAKE

Kylä	Onkkaala	Kiinteistötunnus	635-424-4-8
Kunta	Pälkäne	Alue	
Osoite	Roholantie 87	Peruskartta	2141 04
Aluetyyppi	Haja-asutusalue	Itäkoordinaatit	2515255 KKJ
Kohdetyyppi	asuminen	Pohjoiskoordinaatit	6803284 KKJ
Hist. tilatyyppe	lohkotila	Rakennusten lkm	5
Nykyinen tilatyyppe	tila	Inventoitu	2

Kuvaus

Omakotitontti sijaitsee Kostianvirran itärannalla. Melko vapaamuotoisesti rakennettuun pihapiiriin kuuluu viisi rakennusta:

1. Asuinrakennus (ks. rakennuslomake)
2. sauna, (ks. rakennuslomake)
3. maakellari, jonka maanpäälliset seinät ovat punaiseksi maalattua vaakalautaa
4. autotalli kahdelle autolle,
5. ulkorakennus.

Asuinrakennus sijaitsee kallioisella kumpareella, jossa on myös maakellari. Sauna on rantatörmän alla aivan virran partaalla. Kaikki rakennukset ovat puuverhoiltuja ja punamullan värisiksi maalattuja valkoisin nurkkalaudoin ja ikkunoin. Katot ovat mustaa, tiilikuvioista profiilipeltiä.

Historia

Tila on lohkottu Roholasta 1926 yhdelle kantatilan pojista. Tila myytiin 1930-luvulla vapaa-ajan asunnoksi proviisori Hakalehdolle. Päärakennusta on laajennettu kaksinkertaiseksi 1994, jolloin sen käyttötarkoitus muutettiin poikkeusluvalla vakinaiseksi asunnoksi. Samassa yhteydessä rakennettiin autotalli ja myös uusi ulkorakennus entisen paikalle. Kulku tontille oli aikaisemmin pohjoispuolelta, jossa yhä on kaksi kivistä portinpylvästä. Kivisiä aidanpylväitä on myös metsässä tontin rajalla.

Ympäristö ja pihapiiri

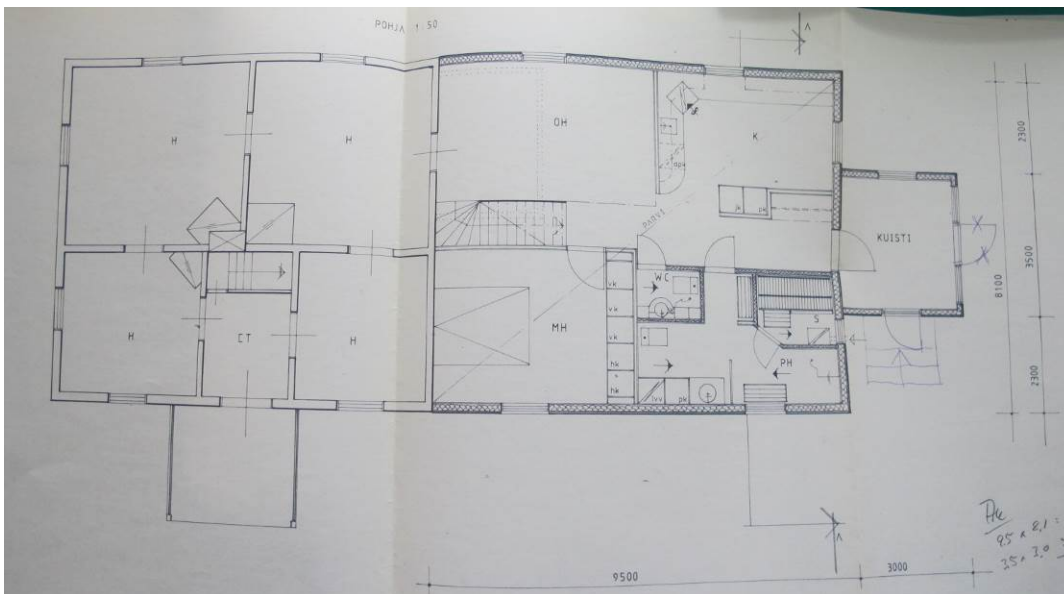
Tontti rajoittuu lännessä Kostianvirtaan. Hoidettua tonttia ympäröi muualla täysikasvuinen puusto. Eteläpuolella on suuren Pohjan sodan aikaisia taisteluhautoja. Itäpuolella ympäristö on viljelymaisemaa, jonka poikki tontille johtava tie kulkee muinaisen rantatörmän alle notkelmaan. Pohjoispuolisella naapuritontilla on sauna ja uimakoppi.

Kaava	Ei ole	pvm
Suojelu	Ei ole	
Kirjalliset lähteet	Pirkanmaan-Satakunnan maanmittaustoimisto, toimitusasiakirjat ja isojaon sekä isojaon täydennyksen kartat. Kiinteistön muodostumistiedot. Pälkäneen kunnan rakennusvalvonnan arkisto.	
Suulliset lähteet	Kalle Hakalehto	

KIINTEISTÖLOMAKE

Kulttuurihistoriallinen arvo

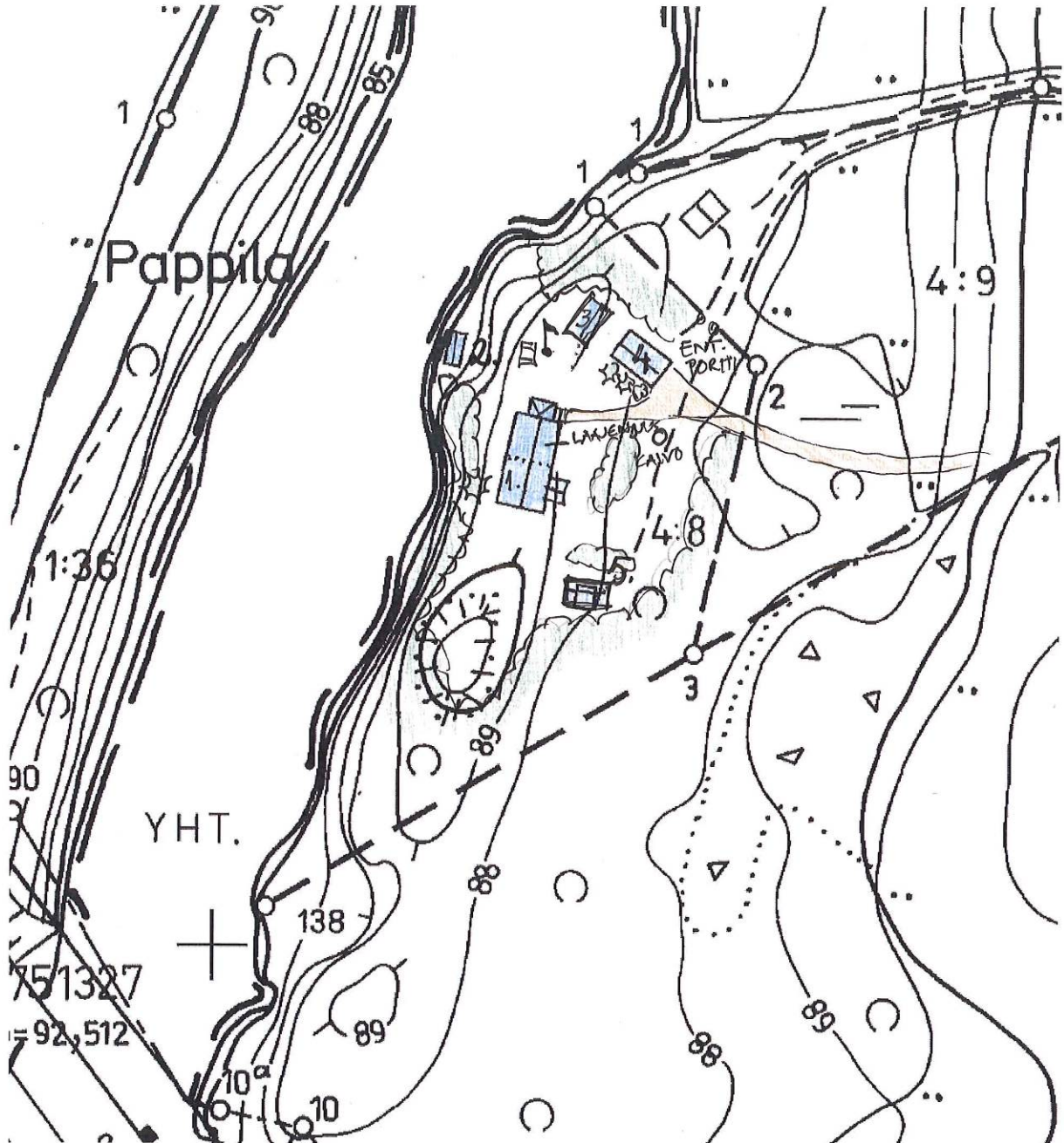
Rakennushist.	Rakennusperinteinen
Historiallinen	-
Ympäristöarvo	-
Arvojen perustelu	Rakennusperinteinen: Rakennusajankohtansa ilmeen kohtalaisesti säilyttänyt asuinrakennus ja hyvin säilynyt sauna kertovat jossain määrin myös varhaisesta vapaa-ajan asumisesta. Laajennuksen myötä kasvanut mittakaava poikkeaa kuitenkin olennaisesti vaatimattomista 1930-luvun kesäasunnoista. Rakennusten arvot esitetään tarkemmin rakennuslomakkeilla.
Lisätietoja, toimenpidesuositt.	Sauna ja asuinrakennus tulisi säilyttää. Korjauksissa tulisi käyttää alkuperäisiä vastaavia materiaaleja.
Liitteet	Asemapiirros, asuinrakennuksen pohjapiirustus, valokuvaliite ja rakennuslomakkeet rakennuksista 1 ja 2.
Valokuvat	CD 1/2013
Inventoija/Tallentaja	24.4.2013 Eija Teivas / Huura Oy



Asuinrakennuksen pohjapiirustus. Rakennusvalvonnan arkisto.

KIINTEISTÖLOMAKE

JOENKALLIO II, ASEMAPIIRUSTUS



1. ASUINRÄKENNUS
2. SAUNA
3. KELLARI
4. AUTOTALLI
5. ULKORÄKENNUS

KIINTEISTÖLOMAKE



424-4-8 Joenkallio II yleisnäkyä idästä 2013



424-4-8 Joenkallio II näkymä Kostianvirralle idästä 2013



424-4-8 Joenkallio II pihaa koillisesta 2013



424-4-8 Joenkallio II pihanäkymä idästä 2013



424-4-8 Joenkallio II asuinrakennus 1 koillisesta 2013



424-4-8 Joenkallio II asuinrakennus 1 pohjoisesta 2013

Joenkallio II

Pälkäneen Roholan alueen inventointi 2013

KIINTEISTÖLOMAKE



424-4-8 Joenkallio II asuinrakennus 1 luoteesta 2013



424-4-8 Joenkallio II asuinrakennus 1 etelästä 2013



424-4-8 Joenkallio II asuinrakennus 1 ulkovi 2013



424-4-8 Joenkallio II sauna 2 idästä 2013



424-4-8 Joenkallio II sauna 2 kaakosta 2013



424-4-8 Joenkallio II sauna 2 koillisesta 2013

KIINTEISTÖLOMAKE



424-4-8 Joenkallio II maakellari 3 etelästä 2013



424-4-8 Joenkallio II autotalli 4 idästä 2013



424-4-8 Joenkallio II ulkorakennus 5 luoteesta 2013



424-4-8 Joenkallio II ulkorakennus 5 lännestä 2013



424-4-8 Joenkallio II yläpihaa lounaasta 2013

Kiinteistötunnus	635-424-4-8	Kerrosluku	1
Rakennustyyppi	asuinrakennus	Pohjakaava	Alkup. sydänmuuri
Nykyinen käyttö	asuminen	Rungon muoto	suorakaide
Alkuperäinen käyttö	asuminen	Ullakko	x
Suunnittelija		Perustus	Kellari -
Signeeraus/vuosil.		Runko	lohkokivet, betoni
Rakentamisvuosi	1926?	Vuoraus	Hirsi, laajenn. ranko
Rak.vuosikymmen	1920?	Katemateriaali	vaakapaneeli
Rak. vuosisata	1900	Katon muoto	profiilipelti
Korjausvuodet	1994	Kuisti	satula
		Kuistin kattomuoto	1.avo- ja 2.umpik.
			1.satula 2.auma

Kuvaus

Pitkänomainen, suorakulmainen asuinrakennus on vanhalta osaltaan symmetrinen, avokuistillinen, lyhytnurkkainen hirsirakennus kiviperustuksella. Portaat ovat sisälle vedetyt. Vaakalaudoitetussa ulkoverhouksessa on valkoiset nurkkalaudat ja helmalistat. Päätykolmioissa on kapea pystypaneeli. Ulko-ovi on pariovi, jonka alaosa on kapealla pystypaneelilla verhottu ja yläosassa on kuusiruutuiset ikkunat.

Laajennus on tehty harjan suuntaan aukotusta ja uutta kuistia lukuun ottamatta symmetriseksi, ja ikkunat ovat vanhan osan kaltaiset. Laajennusosa on rankorakenteinen ja siinä on betonisokkeli ja suuri-ikkunainen umpikuisti, jossa on ulkopuoliset portaat. Verhouksen vaakapaneeli on ilman helmalistaa. Molemmissa osissa on uusitut, jugend-tyyppiset T-karmi-ikkunat, joiden yläosassa on kahdeksan pientä ruutua. Ullakon ikkunassa on alkupe-
räinen malli, jossa on myös alareunassa neljä pientä ruutua. Länsisivulla on kaksi poikki-päätyä, katteena on tiilikuvioinen profiilipelti ja räystäät ovat alta avoimet.

Historia

Asuinrakennus on alun perin ollut pienen tilan päärakennus. Rakennuksen ikkunoista päätellen talo saattaa olla jonkin verran vanhempi kuin lohkottu tontti. Rakennus oli vapaa-ajan asuntona 1930-luvulta aina 1990-luvulle asti, jolloin sitä laajennettiin kaksinkertaiseksi ja muutettiin vakituiseksi asunnoksi. Laajennussuunnitelmat teki rkm Markku Nurmi.

Kunto Hyvä x Kohtalainen Huono

Kulttuurihistoriallinen arvo

Rakennushist.
Historiallinen
Ympäristöarvo

Arkkitehtoninen, rakennusperinteinen

Arvojen perustelu

Vanhassa osassa on viime vuosisadan alun arkkitehtonisia piirteitä: kivisokkeli, ikkunoiden puitejako, rakennuksen malli, avokuisti sisään vedetyin portain ja ikkunallinen pariovi. Rakennus on säilynyt hyvin rakentamisajankohtansa asussa.

Lisätietoja,
toimenpidesuositt.

Rakennusajalle ominaiset piirteet tulisi säilyttää vanhassa osassa. Katemateriaali tulee valita tyyliin sopivaksi.

RAKENNUSLOMAKE

rakennus nro **2**

Kiinteistötunnus	635-424-4-8	Kerrosluke	1
Rakennustyyppi	sauna	Pohjakaava	
Nykyinen käyttö	sauna	Rungon muoto	suorakaide
Alkuperäinen käyttö	sauna	Ullakko	-
Suunnittelija		Kellari	-
Signeeraus/vuosil.		Perustus	lohkokivet, betoni
Rakentamisvuosi	1926?	Runko	Hirsi, ositt. ranko
Rak.vuosikymmen	1920?	Vuoraus	Hirsi, pystylauta
Rak. vuosisata	1900	Katemateriaali	profiilipelti
Korjausvuodet		Katon muoto	satula
		Kuisti	-
		Kuistin kattomuoto	

Kuvaus

Suorakaiteen muotoinen rantasauna on varsinaisen saunan osalta lyhytnurkkainen hirsirakennus kiviperustuksella. Hirsipinta on maalattu. Nurkkasalvos on todennäköisesti tapitettu eikä nurkkalautoja ole. Pukeutumisosa on sileää pystylaudoitusta, paitsi päädyssä peiterimalaudoitusta. Päätykolmioissa on kapea pystypaneeli asuinrakennuksen tapaan. Ulkovi on tehty leveistä pystylaudoista, ja siinä on pitkät saranaraudat. Kuusiruutuiset, valkoiseksi maalatut ikkunat ovat todennäköisesti alkuperäiset.

Länsisivulla on kaksi poikkipäättyä, katteena on tiilikuvioinen profiilipelti ja räystäät ovat alta avoimet.

Historia

Sauna on todennäköisesti yhtä vanha kuin asuinrakennus. Katto on uusittu muiden rakennusten kaltaiseksi.

Kunto Hyvä x Kohtalainen Huono

Kulttuurihistoriallinen arvo

Rakennushist. Rakennusperinteinen

Historiallinen

Ympäristöarvo Maisemallisesti keskeinen

Arvojen perustelu

Saunassa on viime vuosisadan alun arkkitehtonisia piirteitä: kivi-sokkeli, ikkunoiden puitejako, ja rakennuksen malli. Vaatimaton, 1900-luvun alkupuolelle tyypillinen rantasauna on Kostianvirran varrella näkyvällä paikalla.

Lisätietoja,
toimenpidesuositt.

Rakennusajalle ominaiset piirteet tulisi säilyttää ja korjaukset tehdä mieluummin kunnostamalla kuin uusimalla. Katemateriaali tulee valita tyylin sopivaksi.