

Nokia

Keskustan yleiskaavan muutosalueen muinaisjäännösinventointi 2010.



**Tapani Rostedt
Timo Jussila**



Kustantaja: Nokian kaupunki

Sisältö:

Perustiedot	2
Yleiskartta	3
Inventointi	4
Vanha asutus	4
Osa-aluekartat – havainnot	6
Vanhat kartat	12
1700-l yleiskartat	12
Isojaon toimituskartat.....	13
Senaatinkartta 1909	17
Pitäjänpöytäkartta 1924.....	17
Muinaisjäännös	18
67, NOKIA KESKUSTA KYYNIOJAN SILTA.....	18
68, NOKIA KESKUSTA VANHATIE.....	19
NOKIA 70 MAATIALAN KYLÄTONTTI.	19

Kansikuva: Urheilukentän alueen kevyenliikenteenväylää, entisen vanhan paikallisten kohdalla. Kuvan etualalla, tien molemmin puolin on 1768 kartalle merkitty yksittäistalotontit (torppia). Kuvattu kohti vanhainkotiä, länteen.

Perustiedot

Alue: Nokian keskustan yleiskaavan muutosalue sekä Pappilan alue.

Tarkoitus: Tarkistaa maasto riittävän kattavasti ja etsiä alueelta uusia muinaijäännöksiä.

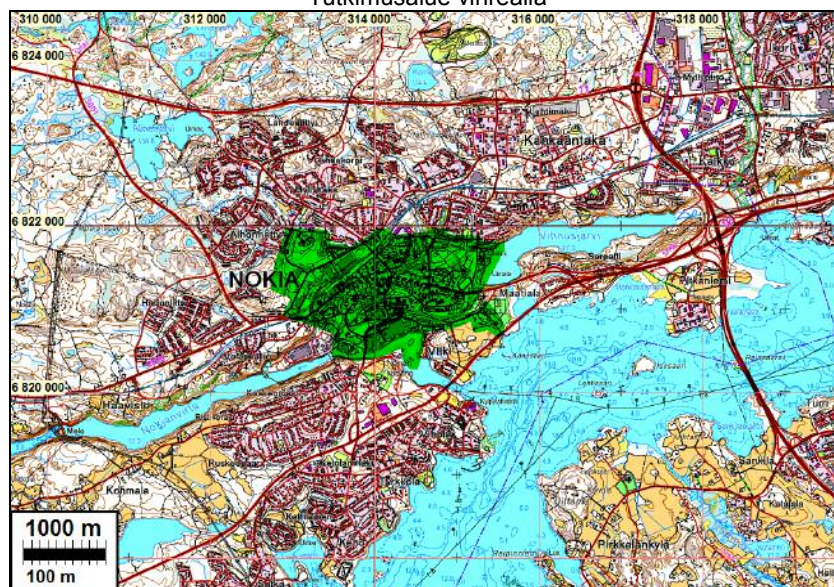
Työaika: Kenttätyöaika: maastotyö 23.9.2010.

Kustantaja: Nokian kaupunki

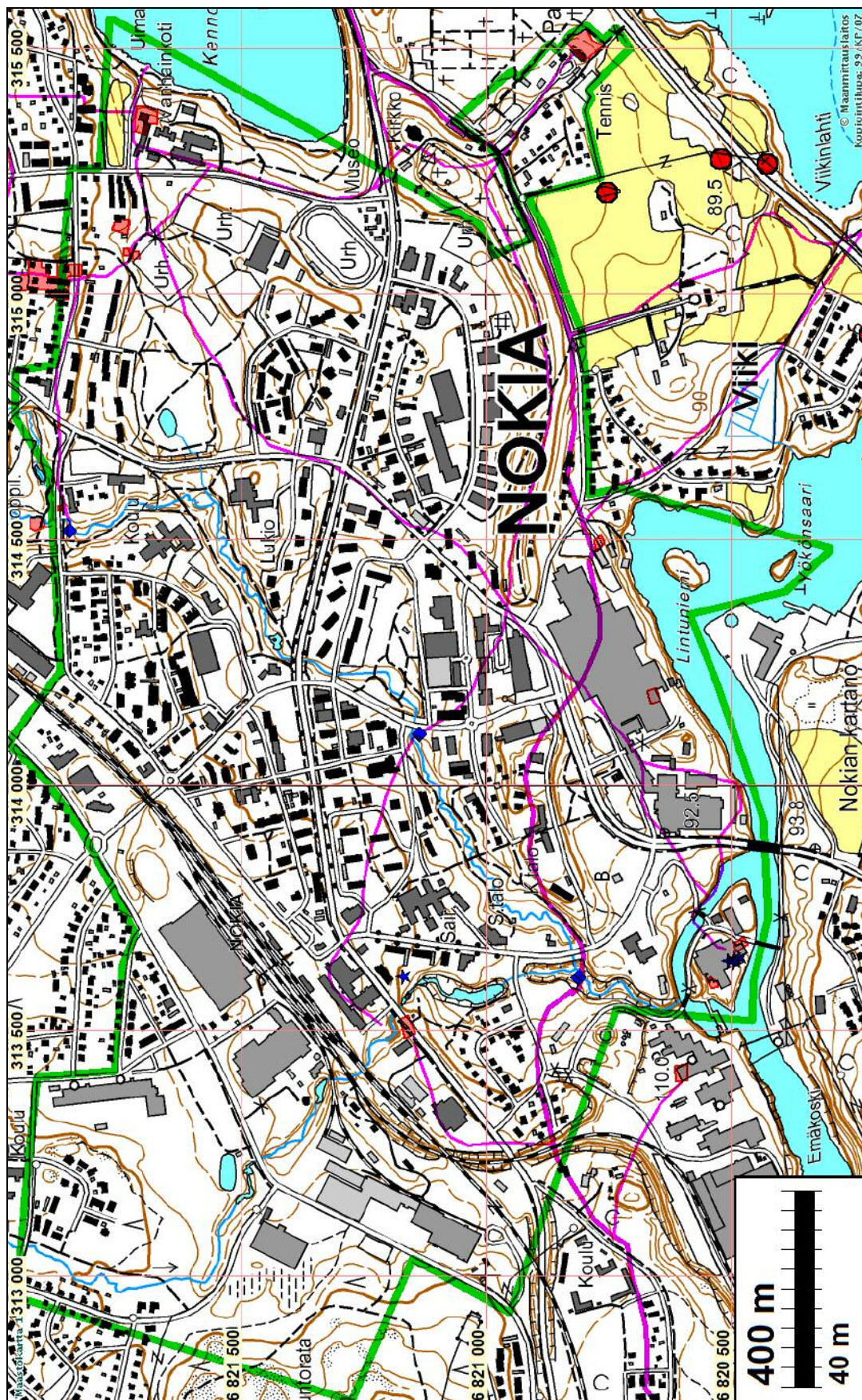
Tekijät: Mikroluitti Oy, Tapani Rostedt, raportin viimeistely ja kartat T.Jussila.

Tulokset: Alueelta ei ennestään tunnettu muinaijäännöksiä eikä löytöpaikkoja. Alueella on sijainnut useita 1500-1700 –luvun yksittäistalotontteja ja yksi kahden talon kylätontti (Pappilan alueella). Alueen liepeillä on sijainnut Kankaantaan kylätontti, joka on arkeologisessa mielessä täysin tuhoutunut. Isojakokartoilta paikannetut talo- ja kylätontit, sekä myllynpaikat ovat arkeologisessa mielessä tuhoutuneet, Pappilan eli Maatialan tonttia ehkä lukuun ottamatta. Vanha päätiestö on lähes kokonaan jäänyt myöhemmän rakentamisen alle. Siitä parhaiten säilyneenä osana on vanha Kyyniojan kivistä silta, joka jäänyt käytöstä 1900-luvulla.

Tutkimusalue vihreällä



Yleiskartta



Tutkimusalueen raja vihreällä.

1768 kartoilta projisoitu tiestö sinipunaisella, päätte paksumpi viiva. Talotontit punaisella, vanhat siltapaikat sininen salmiakki, 1768 myllypaikat sininen tähti. Tunnetut muinaisjäännökset alueen ulkopuolella punainen pallo (Nokia Viikki 1-3, rajamerkki, röykkiötä)

Inventointi

Inventoinnin maastotyö suoritettiin yhden päivän aikana syyskuussa 2010. Maastotyö keskittyi pääosin isojakokartoilta paikannettujen kylätonttien, talonpaikkojen, myllynpaikkojen, siltojen ja tiestön tarkastukseen. Purolaaksoissa, vähäisillä rakentamattomilla aloilla silmäiltiin maastoa myös nuorakeraamiset asuinpaikat mielessä. Pyyntikuluttuuria ylipäätään tutkailtiin Vihnusjärven rannalla, vanhainkodin eteläpuolella. Rakentamaton ja muokkaamaton maa-ala on alueella vähäinen joten laajemmat sellaiset maastonkohdat voitiin katsoa kattavasti yhden päivän aikana. Lähimmät ennestään tunnetut muinaisjäännökset sijaitsevat alueen itäosan eteläpuolella, Viikin kartanon alueella (mahd. rajamerkki, röykkiöitä, hist. ajan jäännöksiä).

Esihistoriallisia muinaisjäännöksiä ei alueella havaittu. Lopputuloksena voidaan todeta, että alueella on hyvin vähän säilynyt suojelu- ja tutkimusarvoisia muinaisjäännöksiä. Sellaisiksi voidaan ehkä katsoa Kyyniojan ylittävä ja käytöstä poistettua vanhaa kivisilta. Se ei ilmeisesti ole kovin vanha, mutta se on ainoa jäljelle jäänyt muisto vanhasta alueen halki kulkeneesta valtamaan-tiestä. Siihen liittyy pätkä vanhaa maantietä sillan länsipuolella, joka saattaa olla pieneltä osin säilynyt käytöstä poistuneena, nyt osin kevyenliikenteen väylänä ja osin ehkä Kaupungintalon pohjoispuolella. Tielinjan tarkka paikannus Kaupungintalon alueella ei ole selvä. Mitään maan päälle näkyviä merkkejä vanhasta tiestä ei em. väylää lukuun ottamatta (olettaen että tielinja on kulkenut sen kohdalla pienen matkaa). Mielestämme ei maksa vaivaa suojella em. tienpätkää muinaismuistolailla, varsinkaan kun sen tarkka kulku ei ole kiistaton. Koska toisenlaisiakin mielipiteitä asiasta saattaa olla olemme sen kuvanneet mahdollisena muinaisjäännökseenä – ms. tentatiivikohteena. Muutoin vanha päämaantie on hävinnyt tai pieniltä osin nykyisten katujen alla. 1768 paikallistiet suureksi osin hävinneet, osin kevyenliikenteenväylinä. Ks. havaintokartat.

1768 kartoilta paikannetut muut vanhat sillanpaikat ovat arkeologisessa mielessä tuhoutuneita, eikä mahdollisista vanhoista siltarakenteista ole mitään havaittavissa. Sama koskee alueella olleita myllynpaikkoja, joita on ollut yksi Laajanojassa ja useita Nokianvirran rannalla. Jälkimäiset ovat jääneet tehtaan alle ja Laajanojan vanhasta myllystä ei havaittu merkkejä.

Vanha asutus

Alueella on 1700-luvulla sijainnut kolmen kylän talotontteja. Kankaantaan, Maatialan ja Jyrämän. Maatialan kylä on isojakoasiakirjoissa käsitelty osana Kankaantakaa. Asutuksen yleisluettelossa se on omana kylänään.

Kankaantaka mainitaan v. 1540 asutuksen yleisluettelossa, jolloin kylässä 10 taloa. Isojaon toimituskartalla v. 1768 kylässä 9 taloa, yhdellä talolla kaksi taloa (Purra). Maatiala ja Wiikki luettu mukaan Kankaantakan kylään. Kylätontilla on 1768 sijainnut seitsemän taloa. Yksi talo, Vikkula, on sijainnut 100 m tontista kaakkoon ja kaksi taloa, Hintala ja Antila Vihnusjärven rantatöyräällä, kylätontista liki 300 m itä-kaakkoon.

Kankaantaan kylätontti sijoittuu suurimmaksi osaksi tutkimusalueen ulkopuolelle. Koko kylätontti on täysin rakennettua ja maaperä peitettyä ja myl-

1	Purra	Kankaantaan tontilla, 2 taloa
2	Kaikoi ?	Kankaantaan tontilla
3	Nohkola	Kankaantaan tontilla
4	Bengtilä	Kankaantaan tontilla
5	Wickula	Kankaantaan tontin kaakkoispuolella
6	Ilka	Kankaantaan tontilla
7	Antila	Vanhainkodin kohdalla, pienempi talo
8	Heickilä	Kankaantaan tontilla
9	Hintala	Vanhainkodin kohdalla, isompi talo
10	Wijk	Wiikin kartano
11	Matiala	nyk. Pappila
12	Kuotimo Torp	
13	Mölnare Torp	Nokianvirran varrella, myllyjen eteläp.
14	Hakala Torp	Tehtaan kohdalla
15	Hinta Torp	Tehtaan kohdalla

Kankaantaan talot 1768

lättyä. Tontti on arkeologisessa mielessä täysin tuhoutunut. Yksittäistalot eivät lähtökohtaisesti ole muinaisjäännöksiä, elleivät ole arkeologisessa mielessä hyvin säilyneitä ja edustavia tai muusta syystä merkittäviä. Vikkulan talonpaikka on osin nykyisen rakennuksen alla ja pihamaata. Tuskin hyvin säilynyt. Ei muinaisjäänös. Vihnusjärven rannalla sijainneet Antila ja Hintala ovat nykyisen vanhainkodin alla jokseenkin täydellisesti. Ainoastaan järveen laskevaa rinteellä on hieman pihamaana rakentamattomana jäljellä, mutta talot eivät ole rinteessä sijainneet.

Maatiala mainitaan 1540 asutuksen yleisluettelossa, jolloin kylässä 2 taloa. Edelleen 16-luvun alussa kaksi taloa, mutta ennen 1600-luvun puliväliä vain yksi. Sittemmin Maatiala ollut 1800-luvulla Puustellina, pappilana ja nykyään edelleen pappilana tunnettuna talona. Maatialan 1768 yhden talon tontti sijoittuu nykyisen pappilan päärakennuksen alle ja/tai sen kaakkoispuolelle, missä puutarhaa. Pappilan alue on muutoin monin tavoin rakennettua, pihamaata ja maaperältään kovasti muokatulta vaikuttavaa puistoa. Päärakennuksen kaakkoispuolinen puutarha-alue vaikuttaa siltä, että siellä olisi ehkä voinut säilyä maaperässä merkkejä vanhasta asutuksesta, ehkä aiemmasta kahden talon kylätontistakin jos se on sattunut sijaitsemaan juuri tällä osalla vanhaa Maatialan aluetta. Varmuuden vuoksi aluetta olisi em. osilta pidettävä muinaisjäänöksenä.

Jyrämän yksittäistalo, fräsehemman kuten 1768 kartalla, on jäänyt täysin raskaasti rakennetun alueen ”jyräämäksi”. Arkeologisessa mielessä tuhoutunut. Jyrämän pohjoispuolella, laajanojan länsirannalla on sijainnut Lauttalan yksittäistalo jonka tontti on myös täysin tuhoutunut myöhemmässä rakentamisessa, mm. tien alle.

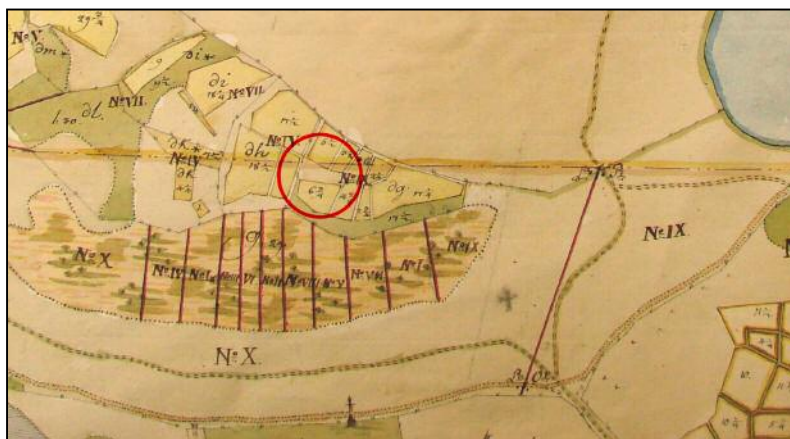
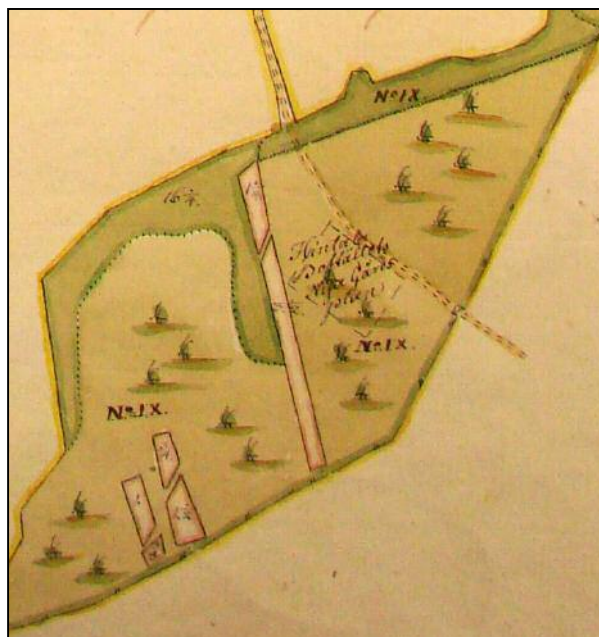
”kadonnut kylä”

1700-luvun yleiskartoissa on Maatialan ja Kankaantaan väliin merkitty kylä, harjun pohjoiskupeeseen, nykyisen kirkon länsipuolelle. Isojaon toimituskartoilla ei alueella ole minkäänlaista viitettä olemassa olevaan kylään tai taloon. Jokseenkin kyseisellä, nyt kartalla Museoksi merkityllä paikalla on v. 1768 Kankaantaan isojakokarttaan merkitty ”Hintala boställes nyå gårds plan”.

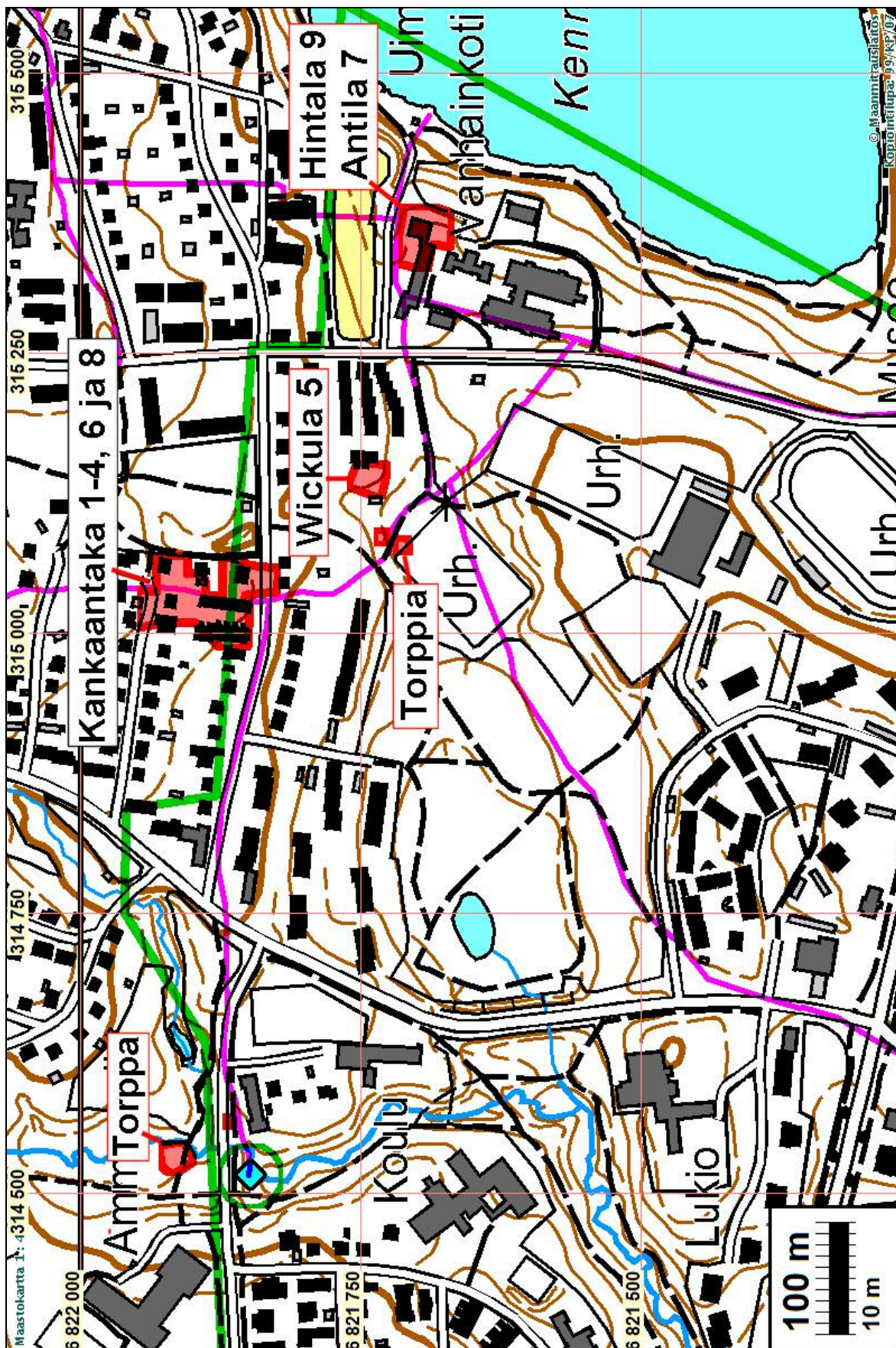
Voiko tämä esiintyä 1700-luvun lopun yleiskartoilla kylänä? Se on varsin mahdollista. Jossain vaiheessa isojaon jälkeen Hintalan talo siirtyi kyseiselle paikalle Vihnusjärven rannalta. Peltokuvioita tarkastelemalla Kankaantaan 1768 kartalla voi havaita mahdollisen, jo ennen v. 1768 hävinneen talon paikan em. museoksi merkityn paikan länsipuolella, Urheilukentän lounaispuolella. Alue on nyt täysin rakennettua eikä siellä ole arkeologilla toimintamahdollisuuksia.

Porvoo 18.11.2010

Timo Jussila



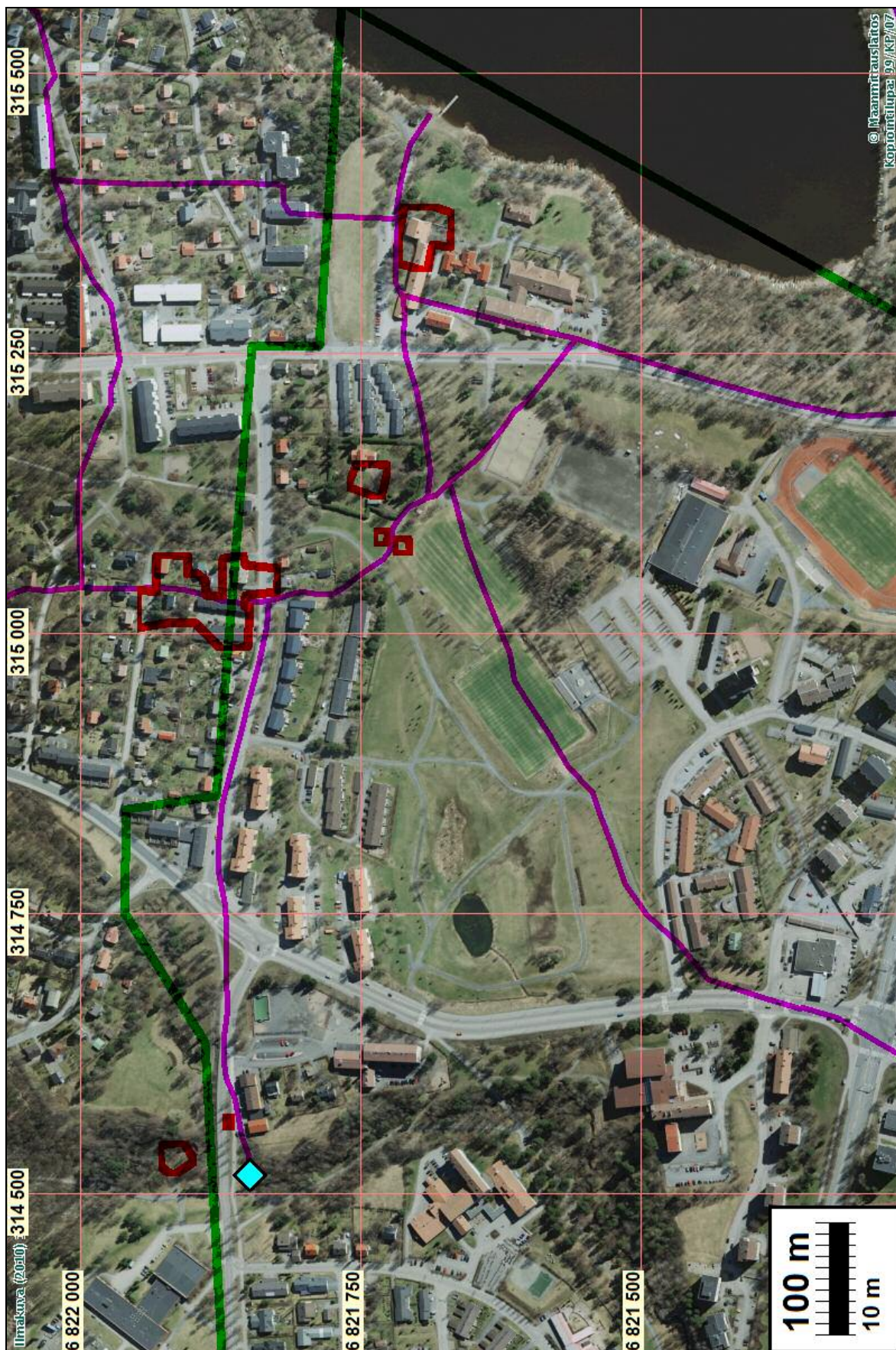
Osa-aluekartat – havainnot



Alueen NE -osa

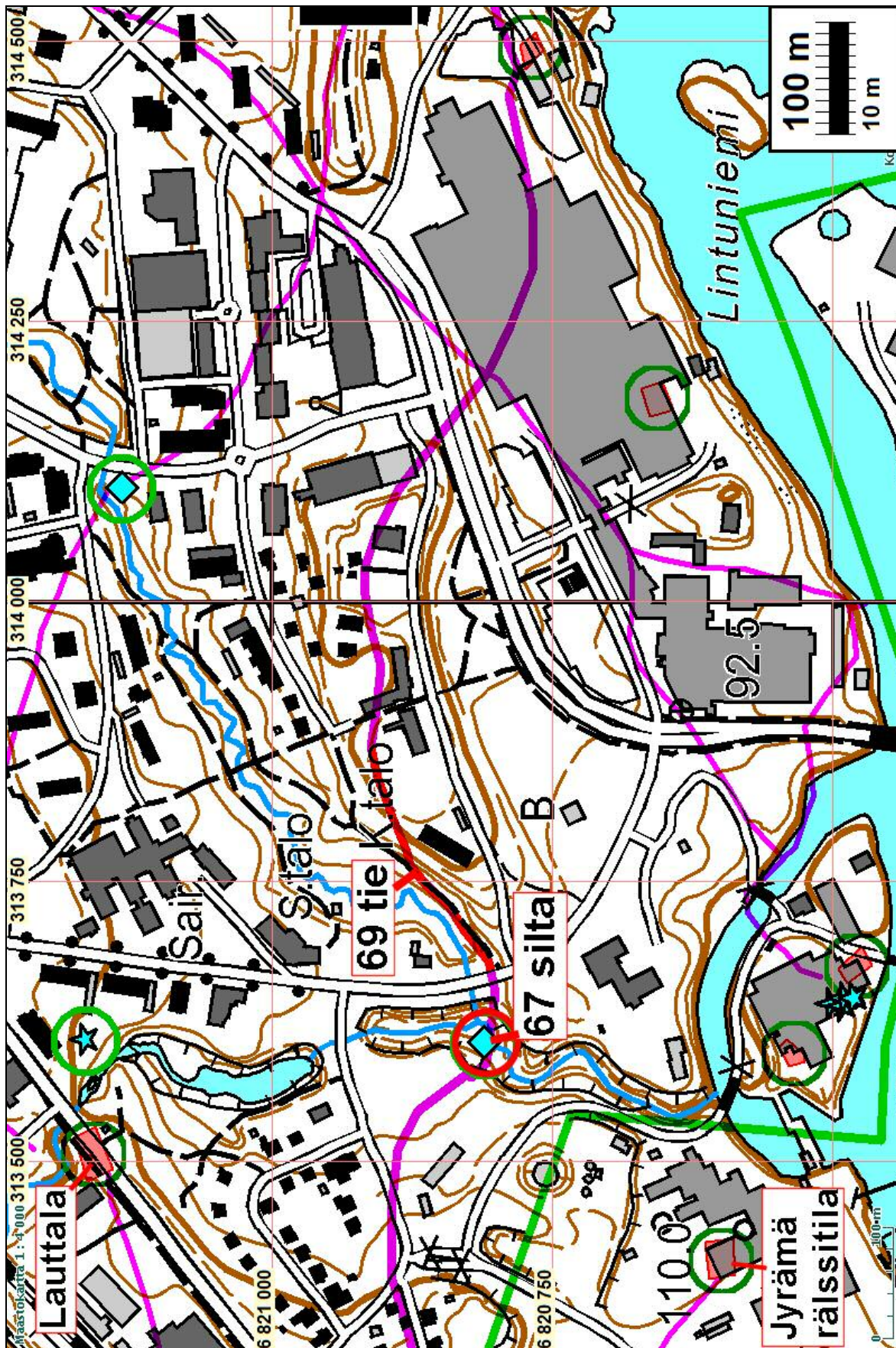
Kylä / talotontit punaisella, vanha tiestö sinipunaisella. Vanhat sillanpaikat sininen kulmio.

Tutkimusalueen raja vihreällä



Alueen NE -osa

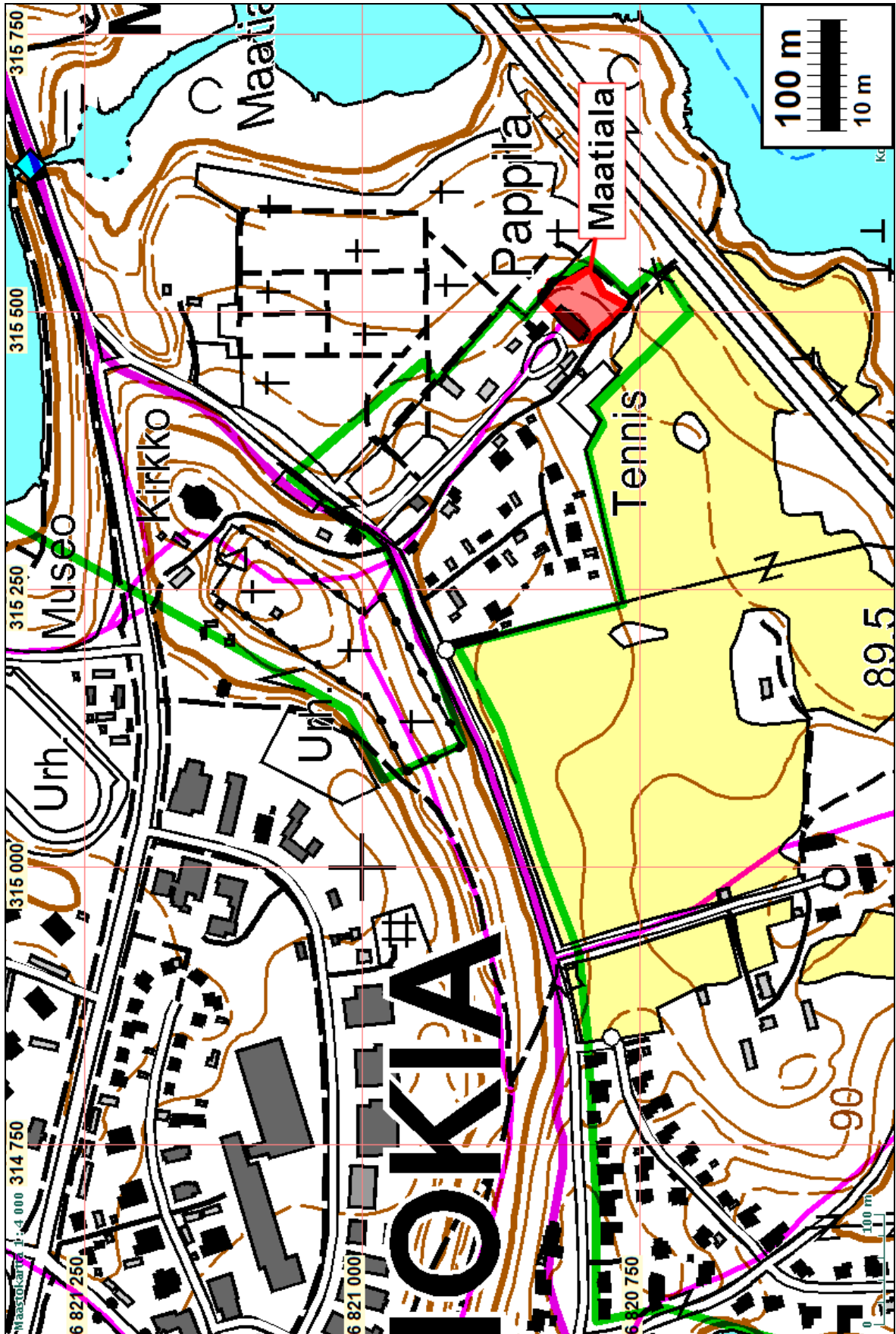
Kylä / talotontit punaisella, vanha tiestö sinipunaisella. Vanhat sillanpaikat sininen kulmio.
Tutkimusalueen raja vihreällä



Alueen SW -osa

Kylä / talotontit punaisella, vanha tiestö sinipunaisella. Vanhat sillanpaikat sininen kulmio. Myllynpaikat sininen tähti.

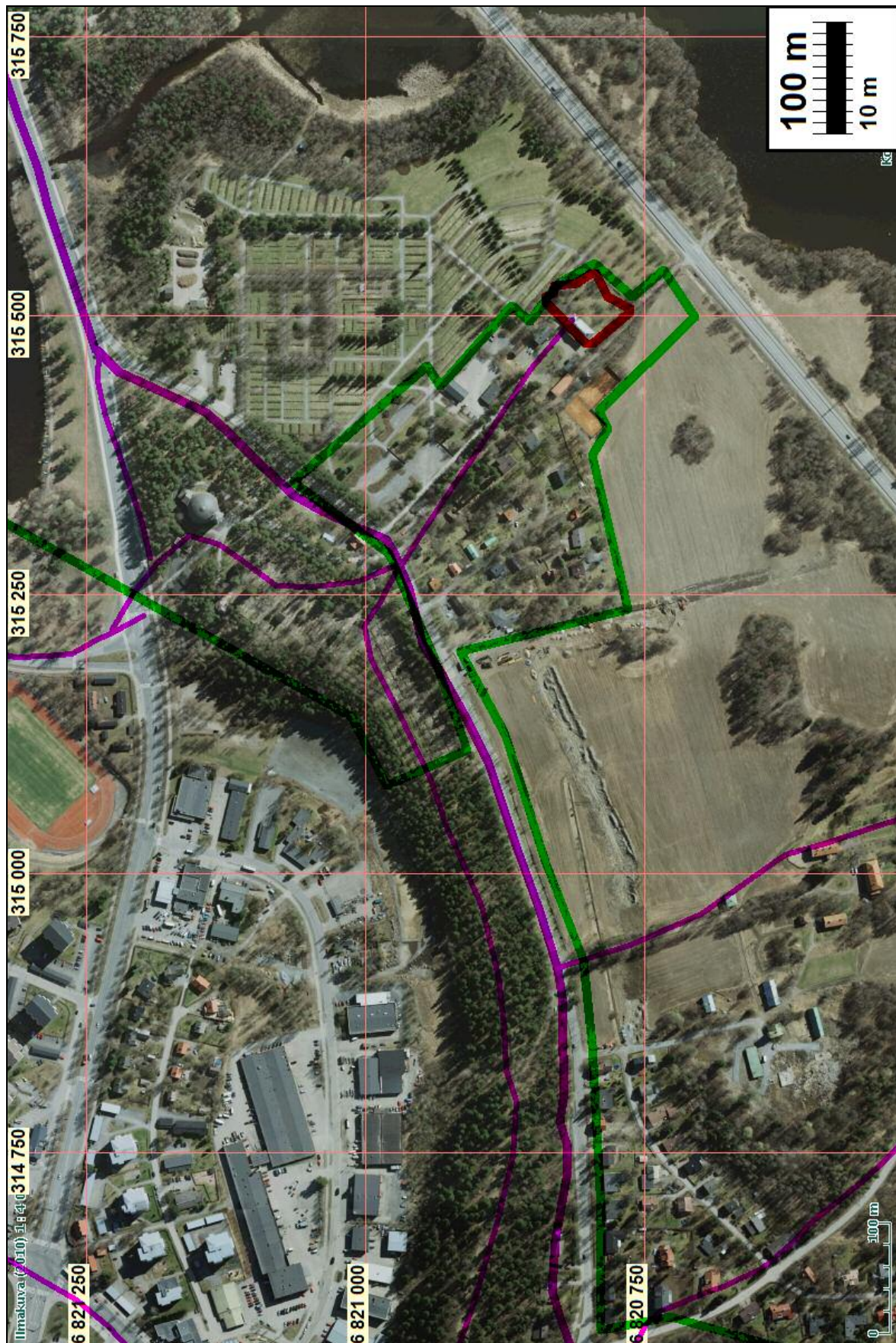
Tutkimusalueen raja vihreällä



Alueen SW –osa, Maatiala

Kylä / talotontit punaisella, vanha tiestö sinipunaisella. Vanhat sillanpaikat sininen kulmio. Myllynpaikat sininen tähti.

Tutkimusalueen raja vihreällä



Alueen SW –osa, Maatiala

Kylä / talotontit punaisella, vanha tiestö sinipunaisella. Vanhat sillanpaikat sininen kulmio. Mylynpaikat sininen tähti. Maatialan tontti idässä alhaalla.

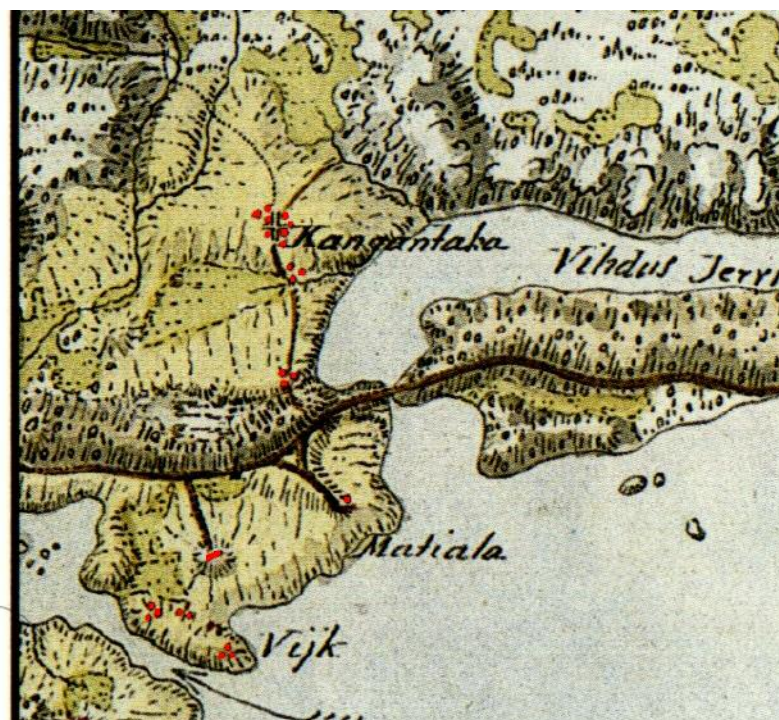
Tutkimusalueen raja vihreällä

Vanhat kartat

1700-l yleiskartat



Yleiskartta v. 1761. Kankaataan kylä vas. ylhäällä ja sen eteläpuolella harjun kupeessa kylä, joka ei esiinny 1768 isojakokartoilla, jossa sille tienoille on merkitty Hintalan suunniteltu uusi talonpaikka. Siihen talo ilmeisesti siirtyikin Vihnusjärven rannalta, koska 1924 kartalla paikalla on Hintalan talo. Alla ote ns. kuninkaankartasta (nro 269).



Isojaon toimituskartat



Kankaantaka 1768, H6-5-13_1



Kankaantaka-Wijk-1768 H6-5-13



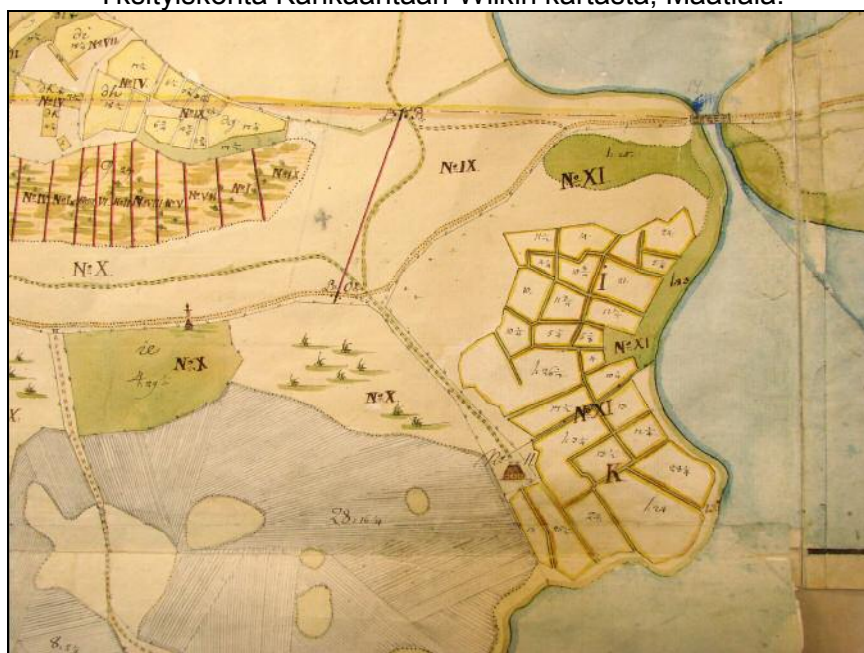
Urpola, Haavisto, Utola, Lajanoja och Jyrämä, 1768, H5-3-9
 Tutkimusalueen länsiosa kartan itäreunalla, missä idässä alh. Jyrämä ja sen pohjoispuolella
 Lauttala



Yksityiskohta Kankaantaan kartasta, oik. kylätontti, keskellä Vikkula ja vas. Hintala ja Anttila.
Alla yksityiskohta Kankaantaan-Wiikin kartan länsiosasta.



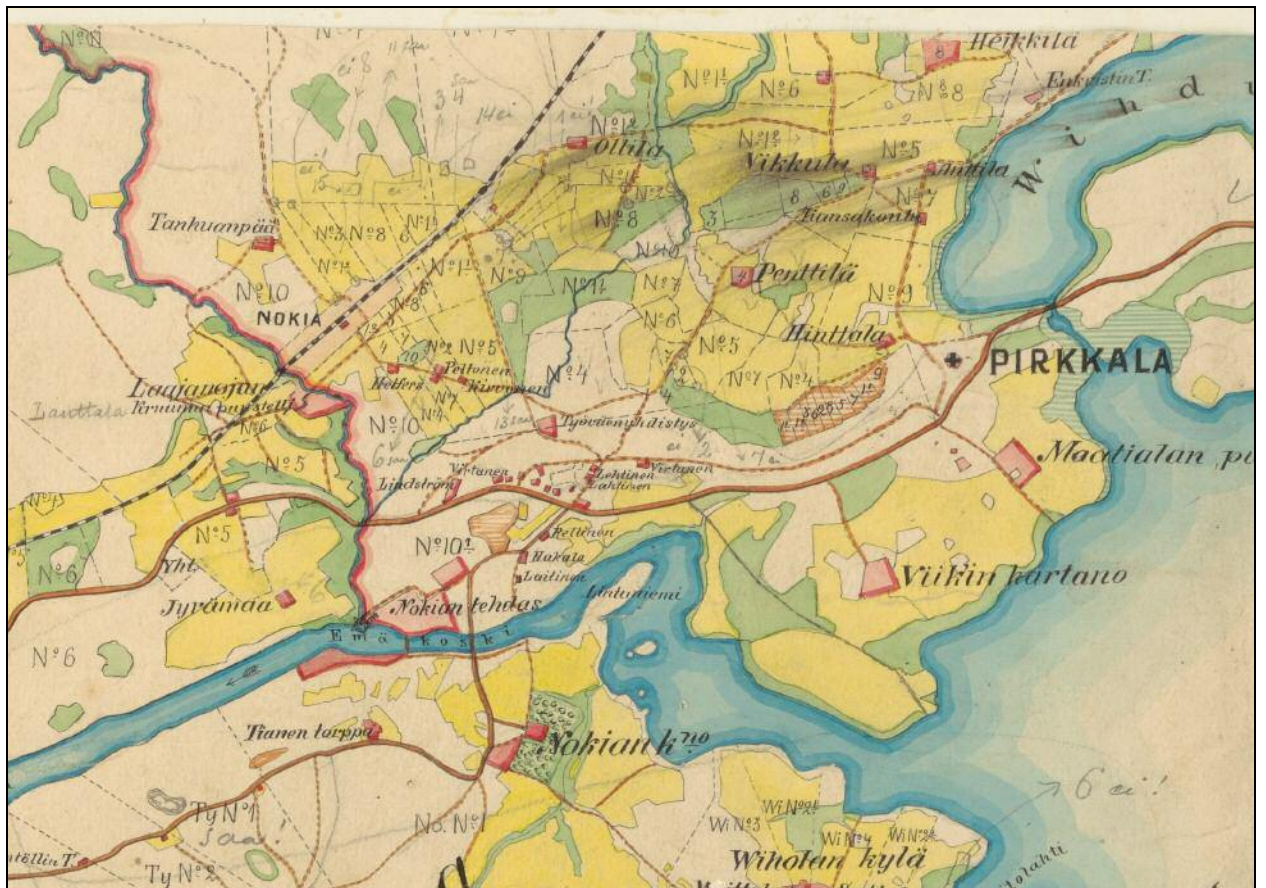
Yksityiskohta Kankaantaan-Wiikin kartasta, Maatiala.



Senaatinkartta 1909



Pitäjänkartta 1924



Muinaisjäännös

67, NOKIA KESKUSTA KYYNIOJAN SILTA

Mjtunnus:

Rauh.lk: 2 (jos voidaan muinaismuistolailla suojella)

Ajoitus: historiallinen

Laji: silta

Koordin: N: 6820 808 E: 313 606 Z: 83

X: 6818 774 Y: 2473 535

P: 6823 670 I: 3313 701

Tutkijat: Rostedt T 2010 inventointi

Sijainti: Paikka sijaitsee Nokian kirkosta 1,60 km länteen.

Huomiot: Paikalla on puron ylittävä harmaakivistä holvattu silta. Sillan yläosassa betonirakennetta. Paikalla on ollut vanha maantie joka jäänyt pois käytöstä. Paikalla on ollut päätie ja silta 1768 kartalla. Sillan päällä kulkee kaasuputki tai jokin vastaava. Silta on 6 m leveä ja 10 m pitkä. Vanhan kiviholvin päällä on betonivalu. Kivet lohkottua harmaakiveä. Senaatinkartalla v. 1909 on paikalla maantie ja silta, samoin Pitäjänkartalla 1924. Silta siis poistunut liikennekäytöstä 1920-luvun jälkeen. Kyseenalaisista onko muinaisjäännös, mutta lähes ainoana jäljelle jääneenä merkinä ikivanhasta maantiestä Nokian keskustan alueella se on syytä suojella.





68, NOKIA KESKUSTA VANHATIE

Mjtunnus:

Rauh.lk: 0 / 3 (ei ole suojelukohde)

Ajoitus: historiallinen

Laji: kulku: maaväylä

Koordin: N: 6820 843 E: 313 729 Z: 90

X: 6818 815 Y: 2473 656

P: 6823 705 I: 3313 824

Tutkijat: Rostedt T 2010 inventointi

Sijainti: Paikka sijaitsee Nokian kirkosta 1,47 km länteen.

Huomiot: Mahdollisesti pätkä 1800-luvulla hylättyä vanhaa maantielinjaa. 16768 kartalla tie näillä paikoin mutta 1909 senaatin kartalla ja 1924 pitäjän kartalla tie etelämpänä, nykyisen kadun kohdilla. Vanhan tien metrilleen tarkka paikka epäselvä, osin mahdollisesti kevyenliikenteenväylän tms. kohdalla sen itäpuolella metsäisellä maalla.

NOKIA 70 MAATIALAN KYLÄTONTTI.

Mjtunnus:

Rauh.lk: 2

Ajoitus: historiallinen

Laji: asuinpaikka: kylätontti

Koordin: N: 6820 798 E: 315 507 Z: 92

X: 6818 851 Y: 2475 435

P: 6823 660 I: 3315 603

Tutkijat: Rostedt T 2010 inventointi

Sijainti: Paikka sijaitsee Nokian kirkosta 0,51 km kaakkoon.

Huomiot: Maatiala mainitaan 1540 asutuksen yleisluettelossa, jolloin kylässä 2 taloa. Edelleen 16-luvun alussa kaksi taloa, mutta ennen 1600-luvun puliväliä vain yksi. Sittemmin Maatiala ollut 1800 luvulla Puustellina, pappilana ja nykyään edelleen pappilana tunnettuna talona. Maatialan 1768 yhden talon tontti sijoittuu nykyisen pappilan päärakennuksen alle ja/tai sen kaakkoispuolelle, missä puutarhaa. Pappilan alue on muutoin monin tavoin rakennettua, pihamaata ja maaperältään kovasti muokatulta vaikuttavaa puistoa. Päärakennuksen kaakkoispuolinen puutarha-alue vaikuttaa siltä, että siellä olisi ehkä voinut säilyä maaperässä merkkejä vanhasta asutuksesta, ehkä aiemmasta kahden talon kylätontistakin jos se on sattunut sijaitsemaa juuri tällä osalla vanhaa Maatialan aluetta. Varmuuden vuoksi aluetta olisi em. osilta pidettävä muinaisjäännöksenä.



Pappilan kaakkoispuoleista puutarhaa – mahdollista muinaisjäännösalueita.

