

Nokia Vahalahti-Sarkola kyläosayleiskaava-alueen muinaisjäännösinventointi 2012



Antti Bilund
Mikko Helminen
Timo Jussila



Kustantaja: Nokian kaupunki

Sisältö:

Perustiedot	2
Inventointi	3
Kartat	6
Yleiskartta.....	6
Kohdekartat	7
Vanhat kartat	9
Muinaisjäänökset	11
NOKIA 29 TALOLA 1.....	11
NOKIA 34 TALOLA 2.....	13
NOKIA 42 PELTO-AHO.....	14
NOKIA 43 ERKKILÄ 1	17
NOKIA 57 ERKKILÄ 2	19
NOKIA 71 VETTENRANNAN VAHAKIVI	20
NOKIA 72 JUTILA	22
NOKIA 73 VANHA MATTILA 1	24
NOKIA 74 SARKOLA E	24
NOKIA 75 SARKOLA E 2	27
NOKIA 76 TÖRMÄLÄ	29
NOKIA 77 SARKOLA SARCOILA KYLÄTONTTI.....	30
NOKIA 78 VAHALAHTI VAHALAX KYLÄTONTTI.....	34
Muut havainnot	38
NOKIA 551 YLI-HEMMINKI	38
NOKIA 552 VANHA-MATTILA 2.....	39
NOKIA 553 VAHALAHDEN KOULU	40
NOKIA 558 SARKOLA E 3	41
NOKIA 559 TÖRMÄLÄ 2	41
NOKIA 560 SARKOLA-TÖRMÄLÄ TIE.....	42

Kansikuva: Sarkolan kylätontti taustalla, lännestä

Perustiedot

Alue: Nokia Sarkola-Vahalahti kyläosayleiskaava-alue.

Tarkoitus: Täydentää vuoden 2002 Suoniemen inventointia siten, että myös historiallisen ajan kohteet inventoidaan systemaattisesti, käydä läpi uusien esihistoriallisten muinaisjäänösten kannalta potentiaaliset alueet sekä tarkastaa ennestään tunnetut kohteet.

Työaika: Kenttätyöt huhtikuun loppu 2012

Kustantaja: Nokian kaupunki

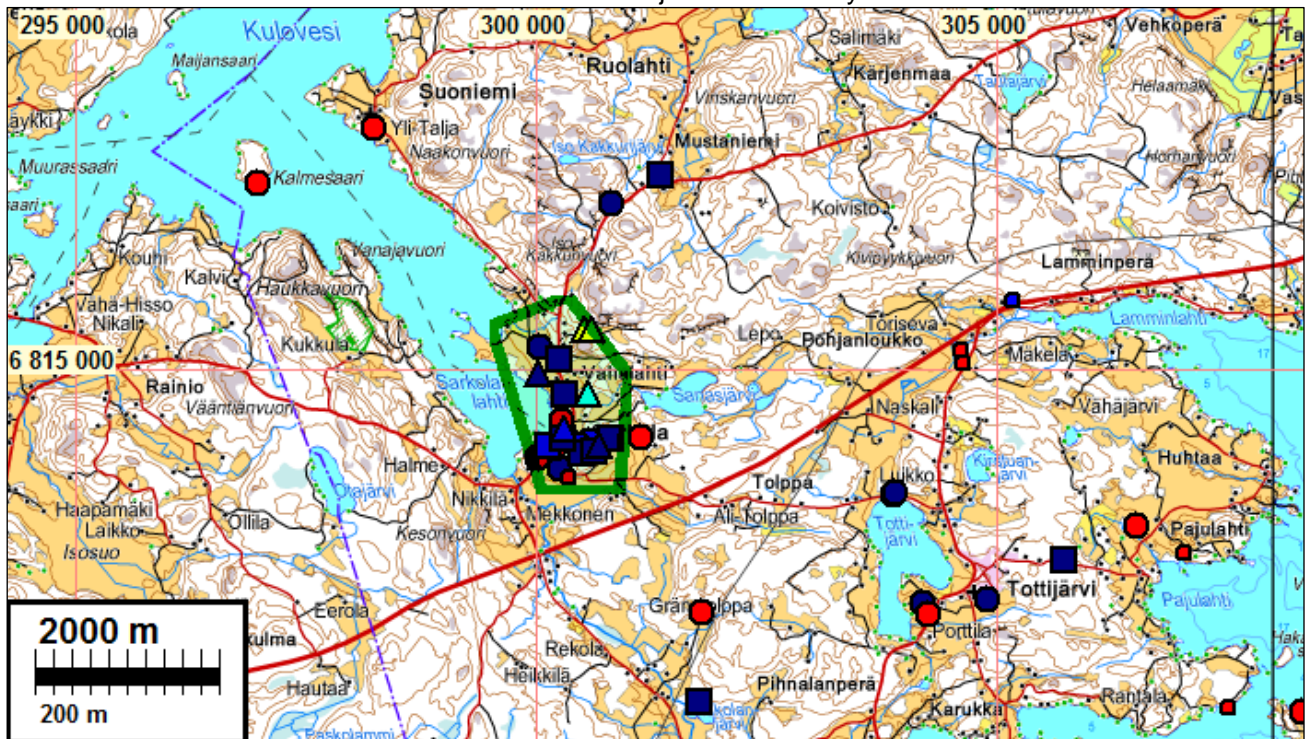
Aiemmat tutk: Vadim Adel, inventointi 2002..

Tekijät: Mikroliitti Oy Antti Bilund ja Mikko Helminen. Valmistelu (pääosin) ja raportin viimeistely T. Jussila.

Tulokset: Alueella tunnettiin ennestään seitsemän kiinteää muinaisjäänöstä: kaksi kivi-kautista asuinpaikkaa, neljä rautakautista tai ajoittamatonta röykkiökohdetta sekä historiallisen ajan rajakivi. Lisäksi alueella oli kolme kohdetta, jotka oli luokiteltu mahdollisiksi muinaisjäänöksiksi. Inventoinnissa kartoitettiin nyt kiinteiksi muinaisjäänöksiksi luokitellut Vahalahden ja Sarkolan vanhat kylätontit. Sarkolan ky-

lätontin läheisyydessä havaittiin myös useita muita kiinteiksi muinaisjäännoiksi laskettavia asutus-, viljelyjäännoiksi. Aiemmin tunnetut kohteet tarkastettiin, ja useiden kohteiden sijaintitietoihin tai rajauksiin tehtiin korjauksia. Arvioitaessa inventointialueen aiemmin mahdollisiksi muinaisjäännoiksi luokiteltuja kohteita todettiin, ettei niitä ole syytä pitää kiinteinä muinaisjäännoksina Museoviraston nykyisen historiallisen ajan muinaisjäännoiksi koskevan ohjeistuksen mukaisesti.

Tutkimusalue vihreällä. Muinaisjäännökset eri symbolein.



Inventointi

Vahalahden ja Sarkolan alueelle suunnitellaan kyläosayleiskaavaa. Hankkeen johdosta Pirkanmaan maakuntamuseo antoi ohjeen että alueella olisi suoritettava arkeologista täydennysinventointia jossa myös historiallisen ajan kohteet inventoidaan (hankkeen OAS 24.11.2011). Nokian kaupunki tilasi kyseisen inventoinnin Mikroliitti Oy:ltä. Arkeologisen inventoinnin käsitettiin tarkoittavan muinaisjäänösinventoinnin jossa käytetään arkeologisten menetelmien lisäksi myös muinaisjäänöstutkimuksen menetelmiä. Kaikkea sitä, mitä voidaan arkeologisin menetelmin tutkia, ei nyt tutkittu vaan keskityttiin sellaisiin jäänteisiin joita voidaan pitää muinaisjäännoksina tai mahdollisina muinaisjäännoksina.

Alueella on kaksi vanhaa maakirjakylää: Sarkola ja Vahalahti. Kylät ovat kuuluneet alkujaan Sastamalan kirkkopitäjään, sitten Karkkuun. Sen jälkeen kylät ovat olleet osana Suoniemen kuntaa joka perustettiin v. 1868 ja joka v. 1973 liitettiin Nokian kauppaan.

Inventoinnin maastotyö tehtiin 23.4. – 25.4.2012 välisenä aikana kahden arkeologin voimin. Olosuhteet maastoinventoinnille olivat hyvät. Alueelta tunnettiin ennestään seitsemän muinaisjäänöstä. Näistä kaksi on asuinpaikkoja, neljä rautakautisia tai ajoittamattomia rökkiökohteita ja yksi historiallisen ajan rajakivi. Alue on inventoitu viimeksi vuonna 2002 osana Suoniemen inventointia. Sen jälkeen varsinkin historiallisen ajan jäänteiden suojelussa ja inventoinnissa kriteerit ja menettelytavat ovat huomattavasti kehittyneet ja yhtenäistyneet. Siten yksi inven-

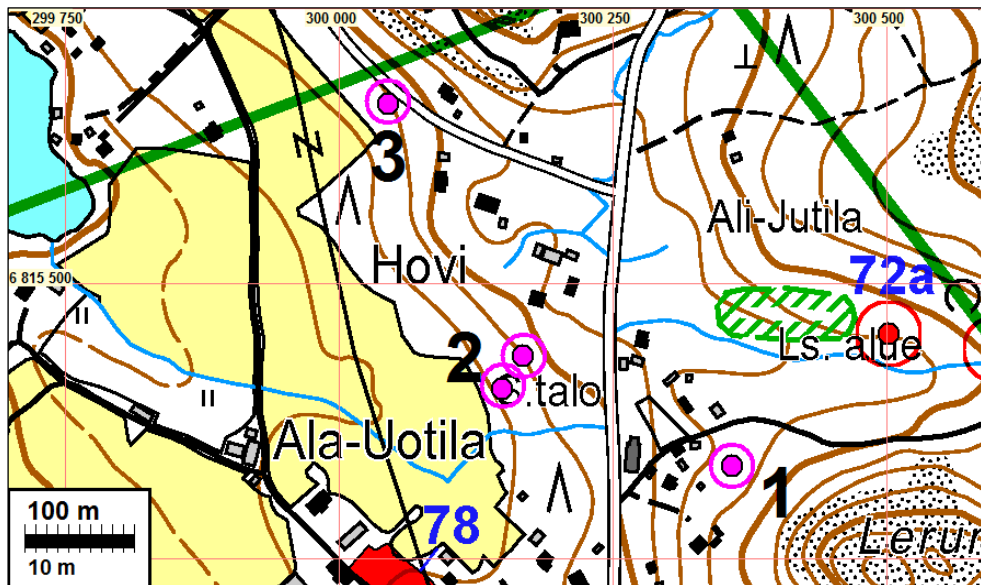
toinnin tärkeimmistä tavoitteista oli alueen historiallisen ajan kohteiden systemaattinen inventointi. Tähän liittyy myös alueella olevien kolmen aiemmin "mahdolliseksi muinaisjäänöksiksi" luokitellun kohteen arvioiminen nykyisten kriteerien kannalta. Alueella sijaitsee kaksi suurehkoa, jo keskiajalta tunnettua kylää, Sarkola ja Vahalahti, joten sen potentiaali historiallisen ajan muinaisjäänösten kannalta on suuri. Sarkolassa sijaitsevat rautakautisiksi ajoitetut muinaisjäänökset viittaavat siihen, että kylän asutus periytyy jo esihistorialliselta ajalta. Historiallisen ajan jäänteiden osalta kenttätyön pohjana käytettiin isojakokarttoja 1700-luvun lopulta ja niiden perusteella myöhemmin piirrettyä pitäjänkarttaa. Vanhojen tielinjojen osalta myös ns. Kuninkaankartasto osoittautui hyödylliseksi. Inventoinnissa käytiin myös läpi esihistoriallisten muinaisjäänösten löytymisen kannalta otolliset alueet. Rantasidonnaisten muinaisjäänösten kannalta tärkein alue on Kuloveden ranta, missä alueen aiemmin tunnetut kivikautiset asuinpaikatkin enimmäkseen sijaitsevat. Ylempänä sijaitsevat alueet ovat olleet rannalla vain lyhyen aikaa. Ei-rantasidonnaisten asuinpaikkojen ja muiden muinaisjäänösten esiintyminen sielläkin on kuitenkin mahdollista. Erityisesti tarkastamista kaipaavina alueina oli inventointia koskevassa lausunnossa tuotu esiin peltoalueet Vahalahden kylän lounaispuolella ja Pöysärinmäen etelärinteellä.

Esihistoriallisten muinaisjäänösten löytämiseksi tarkastettiin Kuloveden rakentamattomat ranta-alueet varsin kattavasti ja valikoiden myös rakennettujen tonttialueiden ehjänä säilyneitä osia. Ehjää metsämaastoa on rannoilla jäljellä vain Muuringinnokassa ja pienellä alueella Sarkolanlahden itärannalla. Alueet käveltiin läpi, ja harvoille sopivilta näyttäville kohdille tehtiin muutamia koepistoja. Kuloveden ranta-alueella avointa kynnöspeltoa oli vain Vettenrannan talon ympäristössä. Aiemmin tunnetuista asuinpaikoista ei saatu havaintoja, koska pellot olivat kasvillisuuden peitossa. Muuten peltoja voitiin tarkastaa oheiseen karttaan merkityillä alueilla Pöysärinmäen eteläpuolella ja Vahalahden kylän ympäristössä. Kaikki kynnöspellot tarkastettiin. Havainto-olosuhteet olivat hyvät muualla, paitsi Vahalahden kylän lounaispuolelle merkityllä rantapellon osalla. Se ei ollut kynnettyä aluetta vaan sänkipeltoa, jonka pinta oli osittain rikkoutunut, kun maatalouskoneilla oli ajettu märällä pellolla. Havaintomahdollisuudet tällä alueella olivat kohtalaiset. Muuten Vahalahden rantapellot olivat täysin kasvillisuuden peitossa. Sisämaa-alueita tarkastettiin silmälläpitäen sekä esihistoriallisia että historiallisen ajan maankäyttöön liittyviä muinaisjäänöksiä. Tarkastelu painottui jossain määrin kylien ja peltojen ympärillä olevaan metsämaastoon, mutta myös inventointialueen syrjäisimmissä kolkissa käytiin. Varsinkin alueen koillislaidalla mäkien jyrkemmät rinteet olivat kivikkoisia ja muutamat viljelemättömät notkon pohjat louhikkoisia ja soistuneita. Nämä alueet jätettiin vähäiselle tarkastelulle. Sarkolan ja Vahalahden vanhoilla kylätonteilla maasto tarkastettiin tontti kerrallaan, merkiten suurimmiten kaavaisille kartoille näkyvät vanhan asutuksen jäännökset, mahdollisesti säilyneet alueet sekä myöhemmän rakentamisen ja toiminnan varmasti tuhoamat alueet. Sarkolassa myös varsinaisen kylätontin ulkopuolelta löydettiin muutamia vanhempaan maanviljelysasutukseen ja viljelyyn liittyviä kohteita, joita on syytä pitää kiinteinä muinaisjäänöksinä joko löytöjensä perusteella, tai koska niissä on hyvin säilyneenä rakenteellisena kokonaisuutena 1700-luvun lopun kartalta identifioitavissa olevia viljely- ja/tai asutusjäänteitä tai tiejäänteitä, jotka ovat jääneet syrjään nykyisestä viljelystä ja muusta aktiivisesta maankäytöstä. Vahalahden kylän ympäristössä tällaisia kohteita ei tavattu, vaikka muutamissa paikoissa (Jutilan aiemmin tunnetun muinaisjäänöksen lisäksi) havaittiinkin metsäalueilla viljelysmaan raivauksesta vähäisiä merkkejä, joita ei ehdoteta kiinteiksi muinaisjäänöksiksi:

1 - Kaivokiventien varrella (6815334 300359) muutamia maakivien päälle koottuja pikkukivikasvoja nykyisten mökkien pihapiirien tuntumassa. Kartta-analyysin perusteella nämä liittynevät aikaisintaan 1800-luvulla syntyneeseen mäkitupalais- tai torppariasutukseen, jonka jatkumoa nykyinen asutus rakennuskannasta päätellen on.

2 - Hovin alueella (6815404-6815434 300149-300168) kahden tai kolmen suuren maakiven sivuille kasattuja kiviä, muuta ihmistoimintaan viittaavaa ei havaittu. Alue on kivikkoista rinnettä, jota on voitu kasketa. Jäänteet ovat varsin epämääräisiä.

3 - Hovin alueella edellisestä luoteeseen (6815663 300045) maakiven viereen koottu noin 3 m läpimittainen viljelyröykkiö nykyisen pellon laidan lähellä. Isojakokartan mukaan raivattu alue (pelto tai niitty) näyttää tällä kohdalla ulottuneen jonkin verran nykyistä pellon reunaa ylemmäs rinteelle. Nyt tämä metsittynyt reuna röykkiön ympäristössä kasvaa nuorehkoa kuusikkoa, ja lähellä koillisessa on tiepenkereen juuri. Yksittäistä röykkiötä ei ole syytä pitää muinaisjäännöksenä, varsinkin kun se saattaa olla varsin nuorikin.



Ylläluetellut epämääräiset jäännökset sinipunaisella

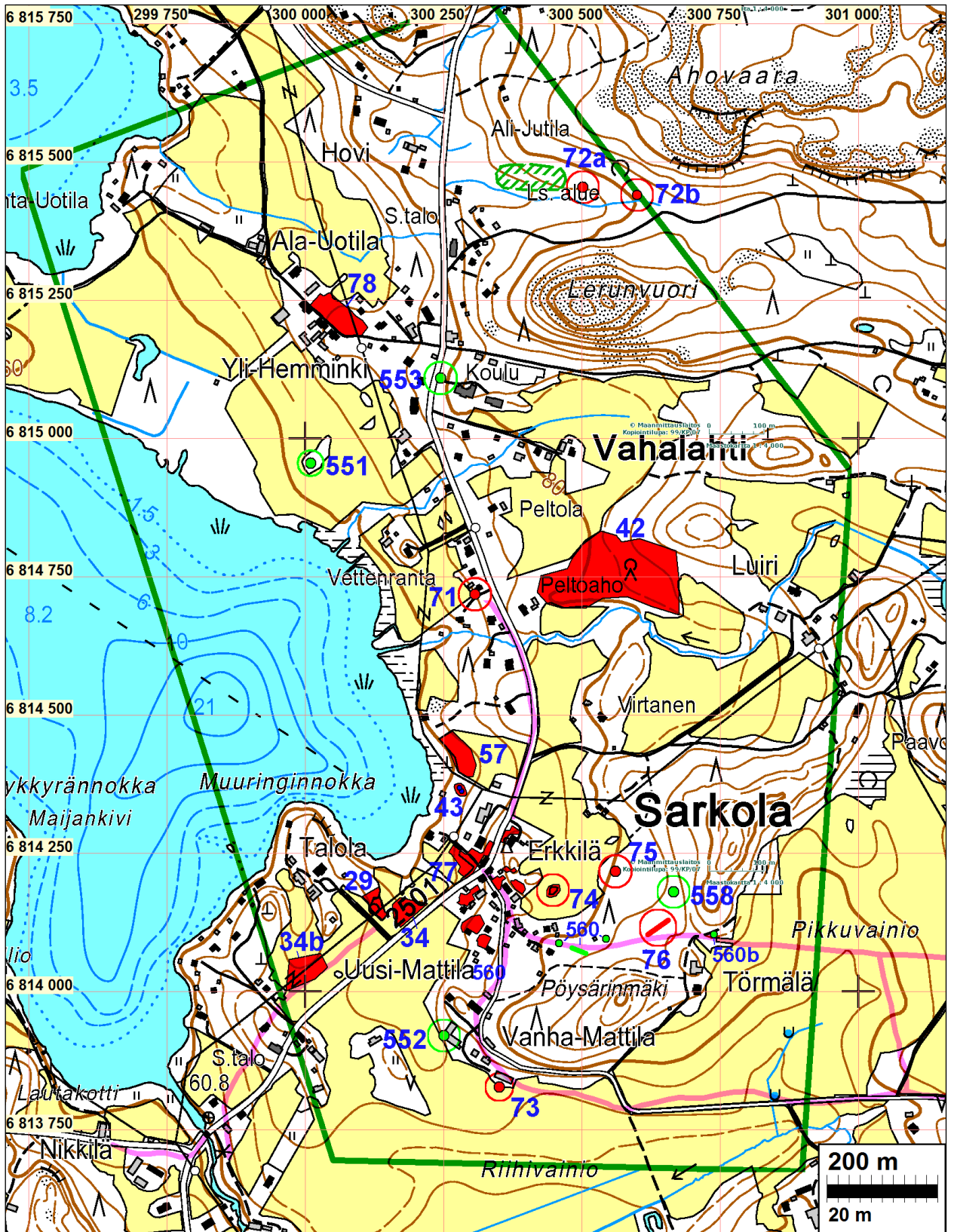
Kolme aiemmin muinaisjäännösrekisterissä mahdollisiksi muinaisjäännöksiksi luokiteltua kohdetta tarkastettiin. Niistä Sarkolan Vanha-Mattilan pihapiirissä olevat rakennusjäännökset näyttävät liittyvän kartta-analyysin perusteella vasta isojaon jälkeen Sarkolan kylätontilta paikalle siirtyneen talon varhaisempiin vaiheisiin, ja kuuluvat siten rakennussuojelun alaan. Sama pätee myös koulun tontin reunalla olevaan kiviaitaan kohteessa Vahalahden kansakoulu. Kohteeseen Yli-Hemminki kuulunut kuoppajäännös sisältyy Vahalahden kylätonttiin (uusi kohde Vahalahti (Vahalax)). Samaan kohteeseen aiemmin liitetty, mutta kaukana erillään sijaitseva kohteen toinen osa taas ei sisällä rakenteita eikä sitä pelkästään löytyneiden tiilen palojen ja sekoittuneen maan perusteella voi pitää kiinteänä muinaisjäännöksenä. Muiden aiemmin tunnettujen kohteiden tarkastusten perusteella useiden kohteiden sijaintitietoja on korjattu.

Espoo 26.6.2012

Antti Bilund
Timo Jussila

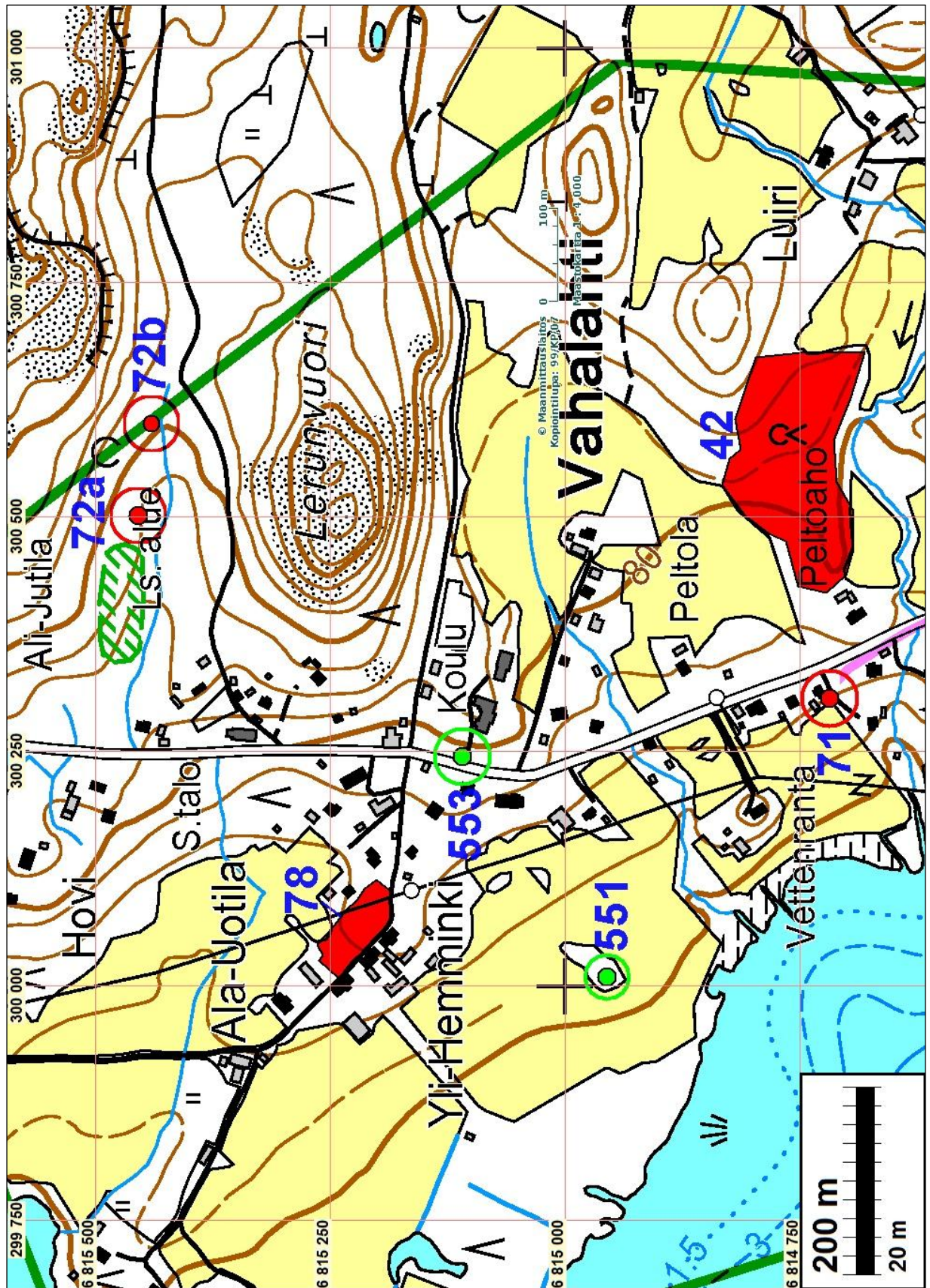
Kartat

Yleiskartta

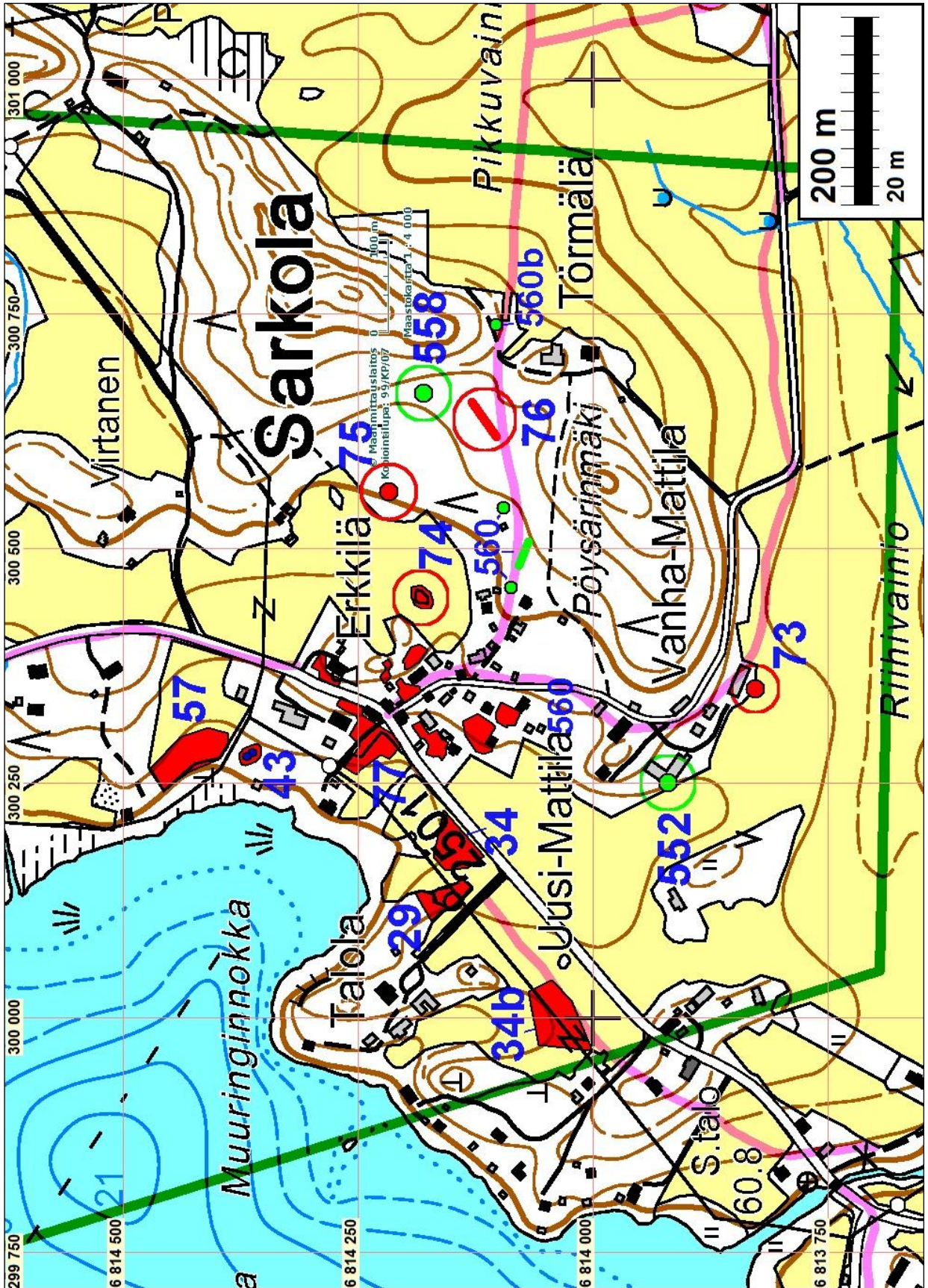


Muinisjäännökset punaisella, muut havaintopaikat vihreällä. Numero viittaa tämän raportin kohdenumeroon (se ei ole "virallinen" numero). Tutkittu alue rajattu vihreällä viivalla.
1798 kartalta projisoidut paikallistiet sinipunaisella.

Kohdekartat



Muinaisjännökset punaisella, muut havaintopaikat vihreällä. Numero viittaa tämän raportin kohdenumeroon (se ei ole "virallinen" numero)



Muinaisjännökset punaisella, muut havaintopaikat vihreällä. Numero viittaa tämän raportin kohdenumeroon (se ei ole "virallinen" numero). 1798 kartalta projisoidut paikalliset sinipunaisella.

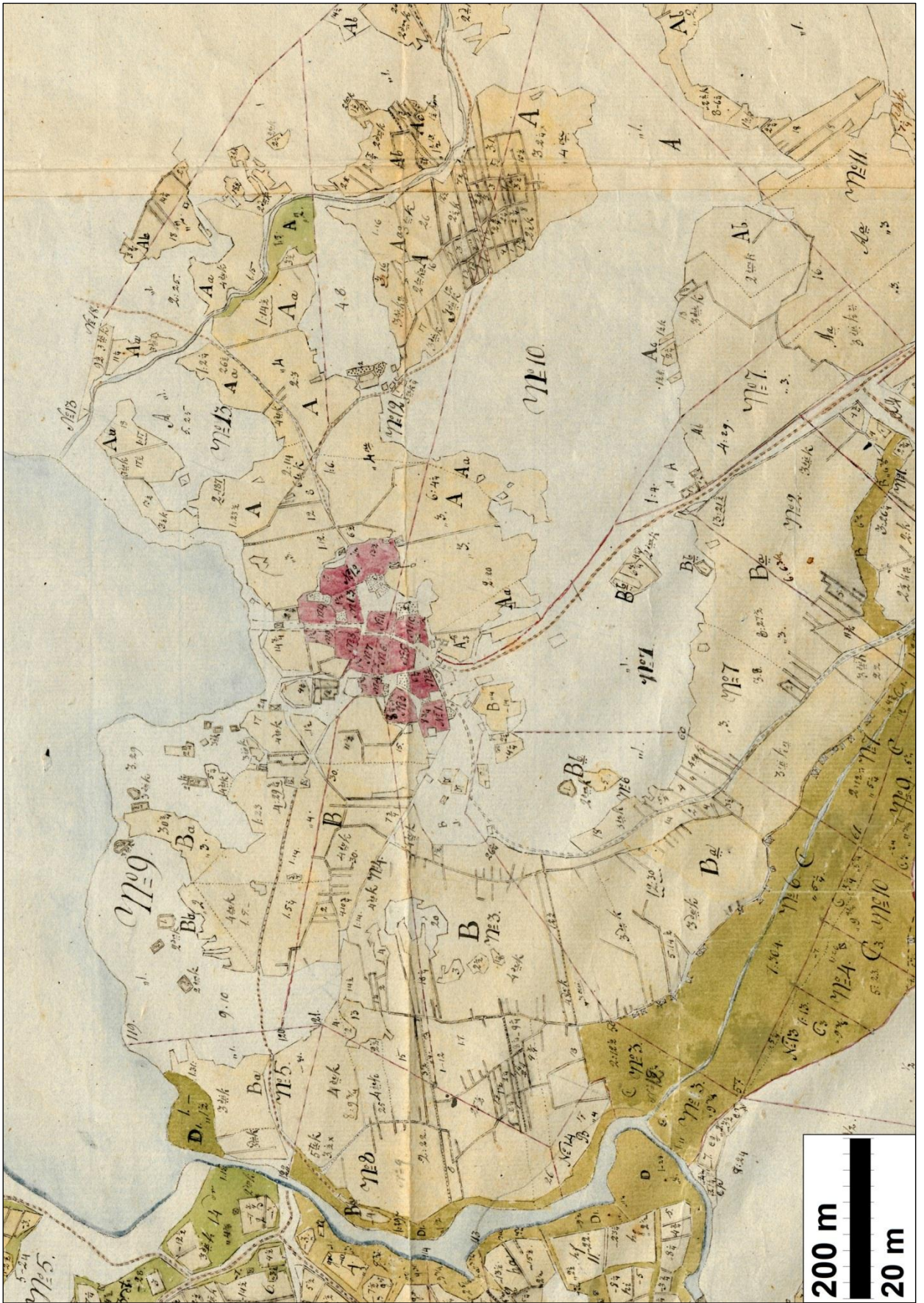
Vanhat kartat



Ote ns. Kuninkaankartasta 1700-luvun lopulta



Vahalahti 1798, A28 18



Sarkola 1798 (signum ei tiedossa)



Ote 1840-luvun Karkun pitäjänkartasta

Muinaisjäänökset

NOKIA 29 TALOLA 1

Mjtunnus: 536010029

Rauh.lk: 1

Ajoitus: rautakautinen

Laji: hautaus: röykkiö

Koordin: N: 6814 162 E: 300 123 Z: 65

X: 6811 516 Y: 2460 372

P: 6817 023 I: 3300 212

Tutkijat: Helmer Salmo 1953 tarkastus, Esko Sarasmo 1954 kaivaus, Erkki Renvall 1984 kaivaus, Erkki Renvall 1985 inventointi, Vadim Adel, 2002 inventointi, Bilund & Helminen 2012 inventointi

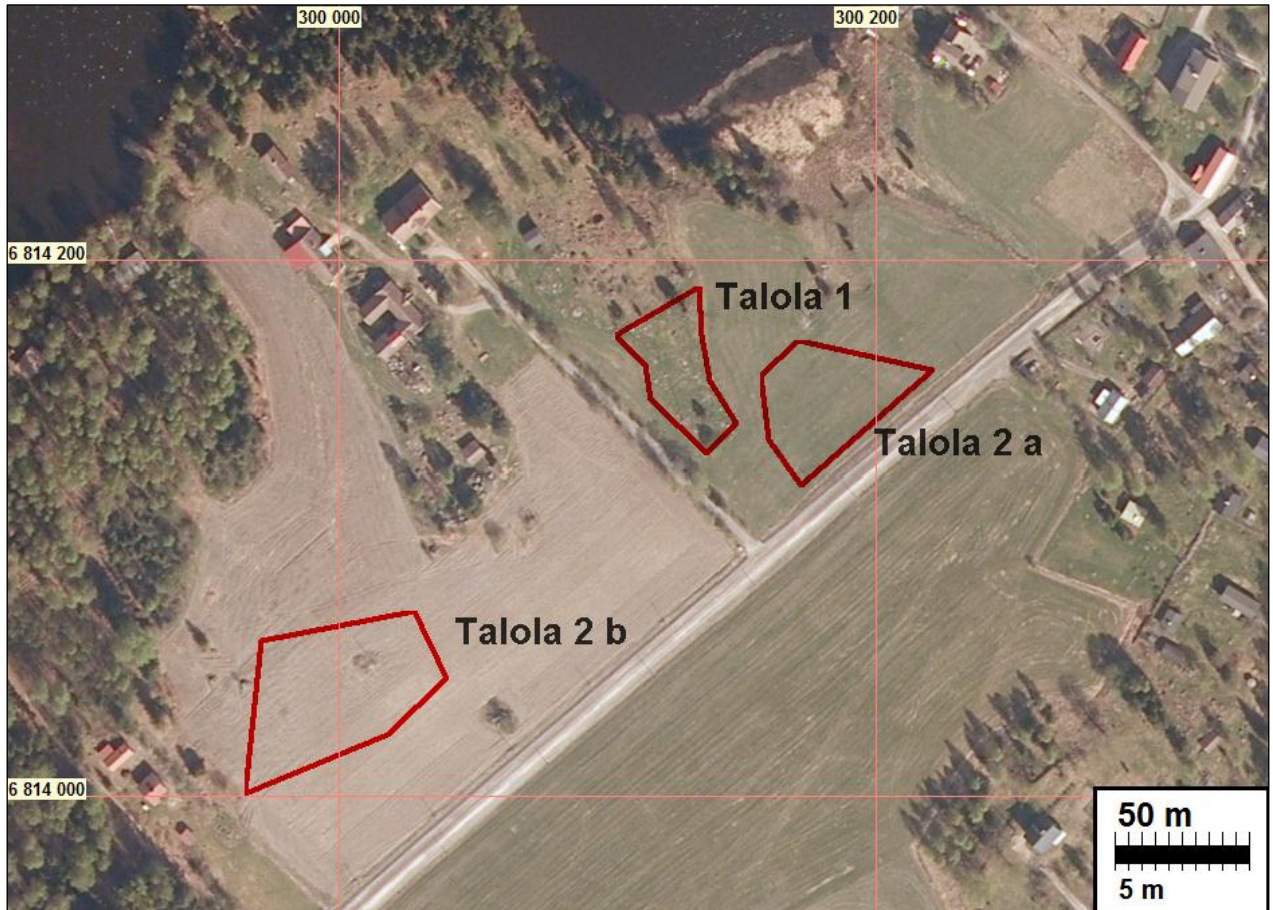
Sijainti: Paikka sijaitsee Nokian kirkosta 16,6 km länteen.

Huomiot: Muinaisjäänösrekisteri: Röykkiöt sijaitsevat Kuloveden Sarkolanlahden kaakkoispuolella, Talolan talosta 80 m kaakkoon, loivasti itään viettävällä kivisellä rinteellä keskellä peltoa. Paikalla on alunperin ollut ainakin 9 kiven- ja maansekasta röykkiötä tai kumpua. Röykkiöt ovat matalia ja pieniä, aluskasvillisuuden peittämiä. Niistä on tutkittu 4 (Sarasmon kartoituksen nrot I, II ja V) sekä yksi laaja, matala kiveys, joka liittyy raudanvalmistukseen. Alueen eteläpään on pelloita

kasattu kiviä. Kesän 2002 inventoinnissa paikalta todettiin kolme rökkiötä (Sarasmon kartoituksen nrot III, IV ja VII). Rökkiöistä on tutkimuksissa löydetty palanutta luuta, keramiikkaa, rautakuonaa ja palanutta luuta. Pellon raivauksen yhteydessä on yhdestä kumpareesta löydetty myös luuesine.

Bilund 2012:

Kohde tarkastettiin osayleiskaava-alueen inventoinnin yhteydessä 23.4.2012. Sen todettiin olevan aiemman kuvauksen mukaisessa kunnossa.



Rökkiöalueen eteläosaa, koilliseen.



Röykkiöaluetta kaakkoon

NOKIA 34 TALOLA 2

Mjtunnus: 536010034

Rauh.lk: 2

Ajoitus: kivikautinen

Laji: asuinpaikka

Koordin: N: 6814 150 E: 300 192 Z: 60

X: 6811 507 Y: 2460 442

P: 6817 010 I: 3300 282

Tutkijat: Erkki Renvall 1985 inventointi, Adel 2002 inventointi, Bilund & Helminen 2012 inventointi

Sijainti: Paikka sijaitsee Nokian kirkosta 16,5 km länteen.

Huomiot: Muinaisjäännösrekisteri: Kivikautinen asuinpaikka sijaitsee Kulovedestä kaakkoon pistävän Sarkolanlahden kaakkoispuolella, rannan ja Sarkolantien välisellä pelto-alueella. Toinen löytöalue on Talolan talosta 180 m etelälounaaseen, pellon lou-naisosassa tasaisella maalla. Toinen alue on Talolan talosta noin 160 m kaak-koon, loivalla pohjoisrinteellä. Löydöt paikalta ovat kvartsia ja piitä.

Bilund 2012:

Muinaisjäännös tarkastettiin osayleiskaava-alueen inventoinnin yhteydessä 23.4.2012. Peltoalue, jolla asuinpaikan löytöalueet sijaitsevat, oli inventoinnin ai- kana kasvillisuuden peitossa, eikä havaintoja muinaisjäännöksestä saatu.

Kartta s. 8 ja ilmakuva s. 12.



Aluetta b pellossa



Aluetta a pellossa

NOKIA 42 PELTO-AHO

Mjtunnus: 536010042

Rauh.lk: 2

Ajoitus: esihistoriallinen

Laji: tunnistamaton: röykkiö

Koordin: N: 6814 750 E: 300 550 Z: 80

X: 6812 123 Y: 2460 772

P: 6817 610 I: 3300 640

Tutkijat: Erkki Renvall 1985 inventointi, Olli Soininen 1993 kartoitus, Adel 2002 inventointi, Bilund & Helminen 2012 inventointi

Sijainti: Paikka sijaitsee Nokian kirkosta 16,0 km länteen.

Huomiot: Muinaisjäännösrekisteri: Röykkiöt sijaitsevat Kulovedestä kaakkoon pistävän Sarkolanlahden itäpuolella, Sarkolantiestä noin 60 m koilliseen, Peltoahon tilan koillispuolella peltojen keskellä olevalla hehtaarin kokoisella viljelemättömällä alueella. Röykkiöitä on yli 50. Ne ovat pieniä, osa pelkistä kivistä rakennettuja todennäköisesti kaski- tai peltoraunioita. Röykkiöalueen länsiosasta on koekuopista löydetty mm. rautakautista keramiikkaa. Röykkiöiden keskimääräinen halkaisija on 2,5 m, isoimman 6 m. Röykkiöt sijaitsevat metsikössä. Aluetta rajoittaa koillisessa metsäinen mäki, etelässä Sanasjärvestä Kuloveteen laskeva oja. Röykkiöt on kariteltu vuosina 1993-94.

Bilund 2012:

Röykkiöalue tarkastettiin osayleiskaava-alueen inventoinnin yhteydessä 24.4.2012. Kohteen sijainniksi on muinaisjäännösrekisterissä ilmoitettu röykkiöalueen keskikoordinaattina N: 6814778 E: 300251. Tämä koordinaattipiste osuu röykkiöalueen ulkopuolelle, noin 150 m länteen sen länsipäästä. Tässä koordinaattipisteeksi on korjattu N: 6814750 E: 300550, mikä osuu likimain muinaisjäännösrekisterin kartan aluerajauksen keskelle.

Sarkolan kylän isojakokartan mukaan varsinkin alueen luoteis- ja keskiosassa on ollut pieniä peltotilkkuja, joiden välissä on ollut viljelemättömiä kaistaleita. Näillä alueilla on nyt enimmäkseen pieniä röykkiöitä ja epämääräisempiä, usein vallimaisia kivikasaumia. Alueen länsipäässä sekä koillis- ja kaakkoisreunoilla kartassa on viljelemätöntä aluetta. Näillä alueilla ovat suurimmat röykkiöt.

Muinaisjäännösrekisterin aluerajauksen sisällä röykkiöt näyttivät olevan yleensä kunnossa. Alueen keskiosassa on pieniä raivausröykkiöitä myös hieman muinaisjäännösrekisterin karttaan merkityn alueen pohjoisrajan pohjoispuolella. Koillisimmalle näistä mitattiin koordinaatit N: 6814822 E: 300538. Muita samanlaisia on tästä länteen ja lounaaseen itäpäästään noin 20 m leveällä kiilamaisella alueella, joka jää pellon reunan ja ilmeisesti kylän rajaa seuraavan muinaisjäännösalueen pohjoisreunan väliin. Pohjoisempana ja idempänä röykkiöitä ei näkynyt nykyisen aluerajauksen ulkopuolella.

Kylänrajalla röykkiöiden keskellä on matala vallimainen kiviaita, joka idässä häviää pisteen N: 6814802 E: 300538 tienoilla. Muinaisjäännösalueen pohjoiskulmassa oli talvimyrskyjen kaatamien kuusien muodostama ryteikkö, jonka keskellä näytti olevan yksi alueen suurimmista röykkiöistä (N: 6814793 E: 300593). Näillä tienoin juurakoiden irtoaminen maasta on saattanut rikkoa pienempiä röykkiöitä, joita ryteikössä näytti olevan. Alueen itäpäässä puusto oli ehjää, ja aluerajaus näytti kattavan koko röykkiöalueen. Muinaisjäännösalueen kaakkoisraja kulkee pitkin matalaa, kosteapohjaista notkelmaa. Notkelmassa on pieniä kivien päälle koottuja raivausröykkiöitä rajalle asti.

Muinaisjäännösalueen rajauksen ulkopuolelle jää kuitenkin kaksi suurta röykkiötä, jotka sijaitsevat notkelman kaakkoispuolella, loivapiirteisellä hiekkamoreenikumpareella. Kumpare muodostaa idässä ja etelässä peltoon rajautuvan metsäniemekkeen. Raportin muinaisjäännösrajaus on korjattu näiden

Röykkiö 1 (N: 6814707 E: 300659) sijaitsee kumpareen laella. Se on läpimitaltaan noin 4-5 m ja 0,7 m korkea. Röykkiö on hiukan soikea, pituusakseli länsi-itäsuunnassa. Se koostuu pelkästään kivistä, ja niiden läpimitta on 25-50 cm. Röykkiö on säännöllinen ja ehjä, paitsi koilliskulma, joka on hajanaisempi. Röykkiön reunat ovat selvät ja melko jyrkät. Laki on melko tasainen.

Röykkiö 2 (N: 6814580 E: 300658) sijaitsee kumpareen loivasti laskevalla etelärinteellä aivan pellon reunassa. Se ei kuitenkaan näytä modernilta, nykyiseen peltoon liittyvältä raivauskivikasalta. Röykkiö on soikea, länsi-itä-suunnassa pitempi, läpimitaltaan 3,5-4,5 m. Pellonpuoleisessa eteläreunassa on noin 1,5 m pituinen maakivi, joka muodostaa osan röykkiön reunaa. Myös muilla reunoilla on suurempia, noin puolen metrin läpimittaisia kiviä, ja pohjoisreunalla ne muodostavat noin kolmen metrin matkalla yhtenäisen kaaren. Keskiosassa kivet ovat pienempiä (halkaisija 20-30 cm). Keskiosan kiveys on päältä tasainen, mutta melko ohut, joten reunan suuret kivet ulottuvat keskiosaa korkeammalle.

Röykkiöt 1 ja 2 muistuttavat paljon toisiaan ja muinaisjäännösrekisterin kohderajauksen koillislaidalla rinteen juurella olevia suurempia röykkiöitä. Kohteen rajausta laajennettiin siten, että se sisältää kumpareen muodostaman niemekkeen.

Kartta s. 7, ilmakuva seur. sivulla

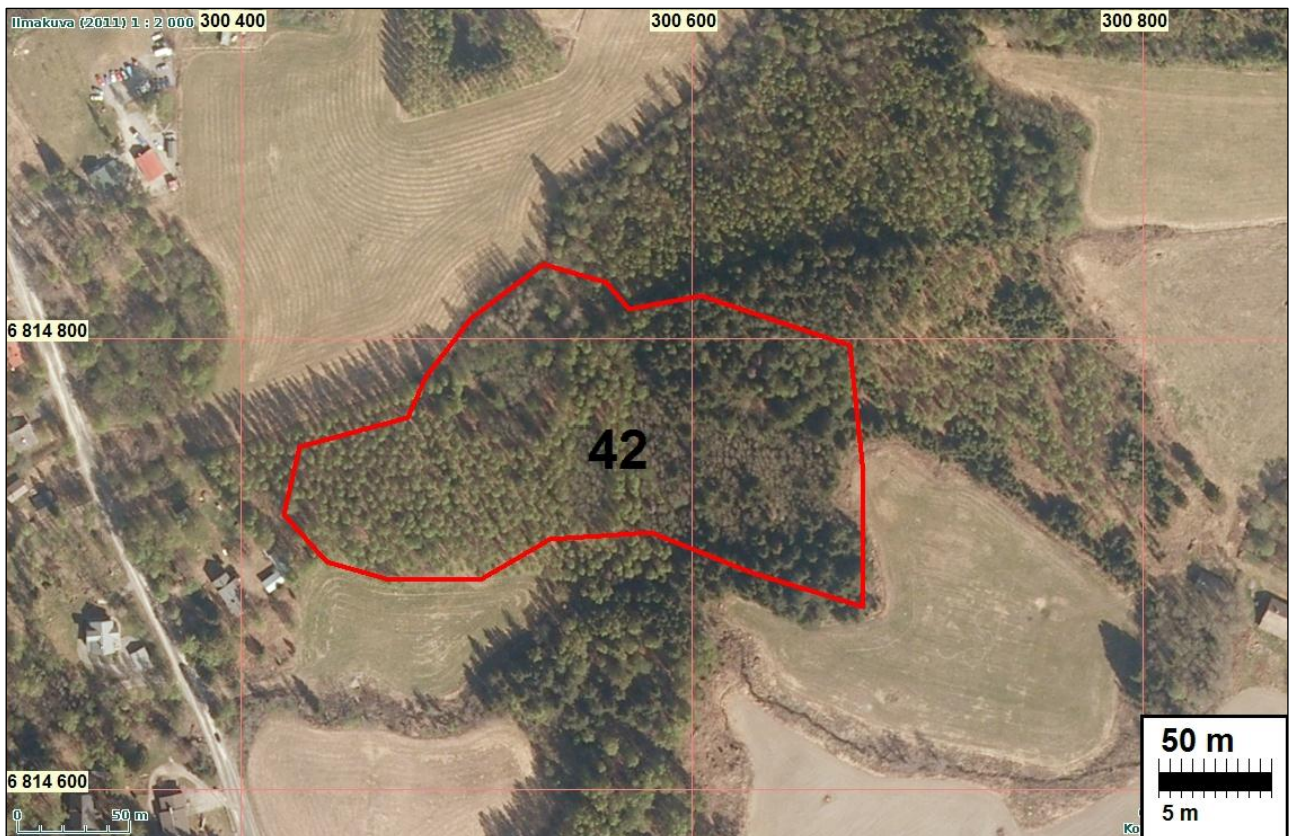


Röykkiö 1





Röykkiö 2



NOKIA 43 ERKKILÄ 1

Mjtnuus: 536010043

Rauh.lk: 2

Ajoitus: rautakautinen

Laji: tunnistamaton: röykkiö

Koordin: N: 6814 365 E: 300 282 Z: 60

X: 6811 726 Y: 2460 522
P: 6817 226 I: 3300 372

Tutkijat: Erkki Renvall 1985 inventointi, Adel 2002 inventointi, Bilund & Helminen 2012 inventointi

Sijainti: Paikka sijaitsee Nokian kirkosta 16,4 km länteen.

Huomiot: Muinaisjäännösrekisteri: Röykkiöt sijaitsevat Kulovedestä kaakkoon pistävän Sarkolanlahden kaakkoispohjukassa, Erkkilän talosta noin 90 m luoteeseen ja lahden rannasta noin 60 m päässä olevalla niityllä. Isompi röykkiö on pitkänomainen, kooltaan 8 x 5 m ja korkeudeltaan metrin. Toinen röykkiö on kooltaan 4 x 3 m ja korkeutta sillä on 0,5 m. Röykkiö on sammaleen peitossa ja sen keskellä erottuu iso kivi.

Bilund 2012:

Röykkiöt tarkastettiin osayleiskaava-alueen inventoinnin yhteydessä 25.4.2012. Niiden todettiin olevan aiemman kuvauksen mukaisessa kunnossa. Röykkiöiden kaakkoispuolella varsin lähellä niitä on kasa varastoituja rakennuskiviä. Isomman eli kaakkoisemman röykkiön koordinaateiksi mitattiin GPS-laitteella N: 6814362 E: 300283, ja pienemmän eli luoteisemman koordinaateiksi N: 6814368 E: 300279. Muinaisjäännösrekisterin koordinaattipiste osuu näiden väliin.

Kartta s. 8 ja





Röykkiö pusikon peitossa

NOKIA 57 ERKKILÄ 2

Mjtunnus: 536010057

Rauh.lk: 2

Ajoitus: kivikautinen

Laji: asuinpaikka

Koordin: N: 6814 436 E: 300 275

X: 6811 796 Y: 2460 512

P: 6817 296 I: 3300 365

Tutkijat: Adel 2002 inventointi, Bilund & Helminen 2012 inventointi

Sijainti: Paikka sijaitsee Nokian kirkosta 16,4 km länteen.

Huomiot: Muinaisjäännösrekisteri: Asuinpaikka sijaitsee Kulovedestä kaakkoon pistävän Sarkolanlahden kaakkoispohjukan itärannalla, Erkkilän talosta 110 m pohjoisluoteeseen, kohti järven rantaa laskevan pellon länsireunalla. Asuinpaikkalöytöjä, kvartsi-iskoksia ja pala palanutta luuta on 80 x 30 m laajalta alueelta.

Bilund 2012:

Muinaisjäännös tarkastettiin osayleiskaava-alueen inventoinnin yhteydessä 25.4.2012. Peltoalue, jolla asuinpaikka sijaitsee, oli inventoinnin aikana kasvillisuuden peitossa, eikä havaintoja muinaisjäännöksestä saatu. Muinaisjäännösalueen luoteispäässä pellon reunassa tarkastettiin ojaleikkaukset. Ne olivat osittain kasvillisuuden peitossa, eikä mitään muinaisjäännökseen viittaavaa näkynyt. Luoteessa metsän puolella maasto muuttuu samalla korkeustasolla pian kallioiseksi, eikä ole asuinpaikkamaastoksi kovin sopivaa.

Kartta s. 8 ja ilmakuva s. 18



Asuinpaikka pellossa

NOKIA 71 VETTENRANNAN VAHAKIVI

Mjtunnus: 1000001959

Rauh.lk: 2

Ajoitus: historiallinen

Laji: raja: maarakenne

Koordin: N: 6814 718 E: 300 307
X: 6812 079 Y: 2460 531
P: 6817 578 I: 3300 397

Tutkijat: Vadim Adel 2002 inventointi, Bilund & Helminen 2012 inventointi

Sijainti: Paikka sijaitsee Nokian kirkosta 16,2 km länteen.

Huomiot: Muinaisjäännösrekisteri: Kohde sijaitsee Kulovedestä kaakkoon pistävän Sarkolanlahden itärannalla, Sarkolantiestä n. 25 m lounaaseen, rantapellon itäkulman vieressä, mökkitien lounaisreunalla, omakotitalon pihapiirissä. Rajakivi (ns. "vahakivi") sijaitsee Sarkolan ja Vahalahden kylien välisellä rajalla. Kiven mitat ovat 3,3 m x 2,2 m, korkeus 1,5 m. Sen kaakkoissivun yläosaan on hakattu: "1782". Kiven laella lukee: "678" ja lakiosan lounaissivulla lukee: "N x 4". Lakiosan länsisivuun on hakattu: viiva ja "PB". Hakkaukset ovat 4-10 mm syviä.

Bilund 2012:

Muinaisjäännös tarkastettiin osayleiskaava-alueen inventoinnin yhteydessä 24.4.2012. Kiven todettiin olevan paikallaan ja kunnossa. Muinaisjäännösrekisterin kuvaustekstin mukaan lakiosan lounaissivulla on hakkaus "N x 4". Näistä merkeistä kuitenkin vain "N" näyttää olevan lounaissivulla, joka on oikeastaan länsisivu, muut yli metrin päässä siitä etelä- tai kaakkoissivulla hakkauksen "1782" vieressä. "4" on hakkauksen "1782" alapuolella merkkien 8 ja 2 välissä, ja "x" tai risti näistä noin 20 cm itään. Kivi sijaitsee mökkitien luoteisreunassa. Myös kohteen koordinaatit muinaisjäännösrekisterissä ovat epätarkat. Koordinaattipiste N: 6814710 E: 300320 osuu mökkitien kaakkoispuolella olevalle tontille, noin 15 m

päähän oikeasta sijainnista. Tässä korjattu sijainti.

Kartta s. 7



NOKIA 72 JUTILA

Mjtunnus: 1000007097
Rauh.lk: 2

Ajoitus: ajoittamaton
Laji: tunnistamaton: röykkiö

Koordin: N: 6815 454 E: 300 502 Z: 95
X: 6812 823 Y: 2460 692
P: 6818 314 I: 3300 592

Tutkijat: Ulla Lähdesmäki 1997 tarkastus, Bilund & Helminen 2012 inventointi

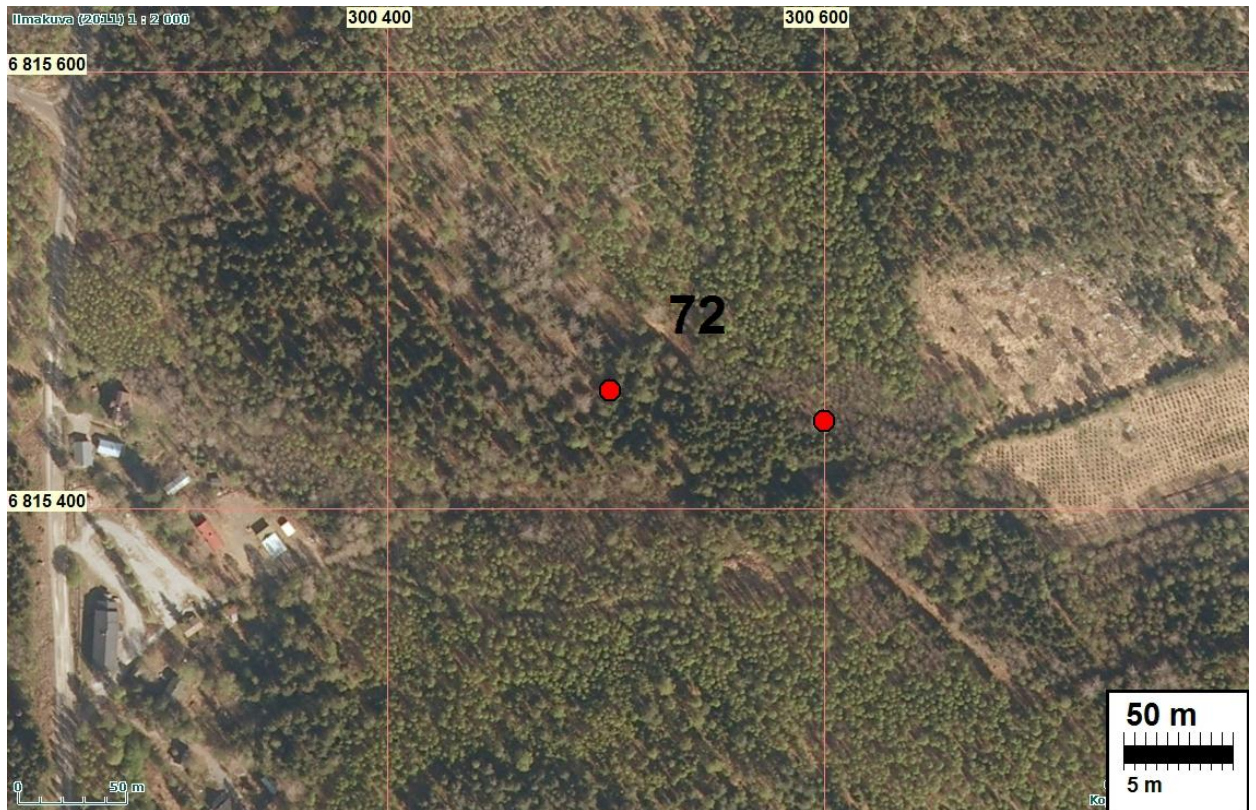
Sijainti: Paikka sijaitsee Nokian kirkosta 15,7 km länteen.
Huomiot: Muinaisjäännösrekisteri: Röykkiö sijaitsee Sarkolan kylän Lerunvuoren ja Ahovaa-
ran välisessä, etelään laskevassa rinteessä, lähellä Kuloveteen laskeva oja, mo-
reenipohjalla sekametsässä. Röykkiön koko on 7 x 5 x 1 m. Röykkiö on selvära-
jainen ja erottuu hyvin ympäröivästä maastosta. Röykkiön sijainti kahden mäen
välisessä kosteikkonotkossa ei muistuta alueen rautakautisia hautaröykkiöitä tai
lapinraunioita. Kyseessä lienee historiallisen ajan toiminnan tuloksena syntynyt
rakenne.

Bilund 2012:

Röykkiö tarkastettiin osayleiskaava-alueen inventoinnin yhteydessä 244.2012.
Röykkiön todettiin olevan aikaisemman kuvauksen mukaisessa kunnossa. Sen si-
jainniksi mitattiin GPS-laitteella N: 6815454 E: 300502, mikä poikkeaa lähes 30 m
muinaisjäännösrekisterissä annetusta pisteestä P: 6815480 I: 300490. Koordinaa-
teiksi on tässä vaihdettu nyt mitatut GPS-koordinaatit, koska ne lienevät tarkem-
mat kuin vuonna 1997 todennäköisesti jollakin muulla menetelmällä mitatut.

Röykkiö on helposti tunnistettavissa, sillä ympäristössä ei ole muita samanlaisia.
Jyrkän rinteän alareunan ja puronotkon pohjan välissä on kuitenkin laajalla alueel-
la harvakseltaan pieniä, alle metrin läpimittaisia raivausröykkiöitä ja kivikasoja,
joista monet on koottu maakivien päälle. Pieni keskittymä tällaisia pikkuröykkiöitä,
ainakin neljä noin 10 m läpimittaisella alueella, on suuresta röykkiöstä noin 100 m
itään, aivan inventointialueen rajalla (N: 6815440 E: 300600, Kartalla B). Suuren
röykkiön eteläpuolella puron varrella on kapea kaistale tasaista maata, joka nyt
kasvaa metsää, mutta on ilmeisesti ollut aiemmin raivattuna niityksi tai pelloksi.
Kaistaleella on kapeita ja matalia, lähes umpeutuneita oja. Itse röykkiö sijaitsee
tasanteen reunalla, josta rinne laskee jyrkemmin puronotkon pohjalle. Tasanteella
röykkiön pohjoispuolella on jonkin verran suurempia maakiviä, mutta alue vaikut-
taa raivatulta. Röykkiön kivet on ehkä raivattu sieltä. Isonjaon aikaisessa kartta-
konseptissa puronotkoon on piirretty kuvio, jota myöhemmässä pitäjänkartassa
vastaa niitty. Röykkiön kohdalla se näyttää ulottuvan sen pohjoispuolelle jyrkän
rinteen juurelle asti. Karttakonseptiin on niittyä tarkoittavan kuvion sisään piirretty
pohjoisen tasanteen reunaa seuraava kapea kaistale, joka siis ilmeisesti ei ole
niittyä. Röykkiö näyttää osuvan sen sisälle.

Kartta s. 7, ilmakuva seur. sivulla.



Yllä läntinen röykkiö a

Olk. itäinen röykkiö b



NOKIA 73 VANHA MATTILA 1

Mjtunnus:

Ajoitus: kivikautinen
Laji: löytöpaikkaKoordin: N: 6813 827 E: 300 351
X: 6811 191 Y: 2460 616
P: 6816 686 I: 3300 441

Tutkijat: Bilund & Helminen 2012 inventointi

Sijainti: Paikka sijaitsee Nokian kirkosta 16,5 km länteen.
Huomiot: löytöpaikkapaikka sijaitsee peltoalueen reunassa, Vanha-Mattilan tilan kaakkoispuolella ja Pöysärinmäen eteläpuolella, noin viisi metriä pellon laidalla sijaitsevas- ta konehallista kohti etelää. Peltoalueelta poimittiin talteen kvartsikaavin ja kvartsi- iskos. Paikan topografia ei viittaa asuinpaikkaan ja esineet saattavat olla peräisin muualta.

Kartta s. 8



löytöpaikka ladon vas. puolella pellossa, pohjoiseen.

NOKIA 74 SARKOLA E

Mjtunnus:

Rauh.lk: 2

Ajoitus: rautakautinen / historiallinen
Laji: asuinpaikka / työpaikkaKoordin: N: 6814 182 E: 300 449 Z: 76 ±1 m
X: 6811 550 Y: 2460 698
P: 6817 041 I: 3300 539

Tutkijat: Bilund & Helminen 2012 inventointi

Sijainti: Paikka sijaitsee Nokian kirkosta 16,3 km länteen.

Huomiot: Peltosaareke (noin 12x15 m) sijaitsee Sarkolan historiallisen kylätontin koillis- ja itäpuolen pellon eteläosassa, noin 20-30 metriä pellonreunasta koilliseen ja itään. Vuoden 2012 tarkastuksessa peltosaarekkeen kohti lounasta loivasti laskevalle kivikkoiseen ja kauttaaltaan turpeen peittämään rinteeseen tehdystä koepistosta (0,3 x 0,3 x 0,2 m; N 6814182 E 300446) todettiin tiivis, osittain palaneiden kivien ja hiilensekainen savinen maakerros. Pistosta talletettiin runsaasti leikkaukseltaan kolmion muotoisia savitiivisteiden paloja sekä yksi pala palanutta luuta. Kummun kohti länttä loivasti laskevalle rinteelle sekä tämän keskiosaan avattiin kaksi koepistoa (N 6814185 E 300447 sekä N 6814190 E 300448), joista todettiin tiivis, osittain palaneiden kivien ja hiilensekainen savinen maakerros. Koepistot olivat löydöttömiä. Saarekkeen keski- ja pohjoisosassa sijaitsee runsaasti kookkaita lohkomattomia kiviä, jotka saattavat muodostaa kummun keskellä rakenteellisia kokonaisuuksia. Löytöaineiston ja palaneen kiviaineksen perusteella maakumpu liittyyne rautakautiseen tai varhaishistorialliseen asutusyksikköön. Noin viisi metriä peltosaarekkeesta kaakkoon sijaitsevan kookkaan kiven päältä todettiin tarkastuksen yhteydessä tuoreelta vaikuttava, noin 4x4x1 cm kokoinen hakkuujälki.

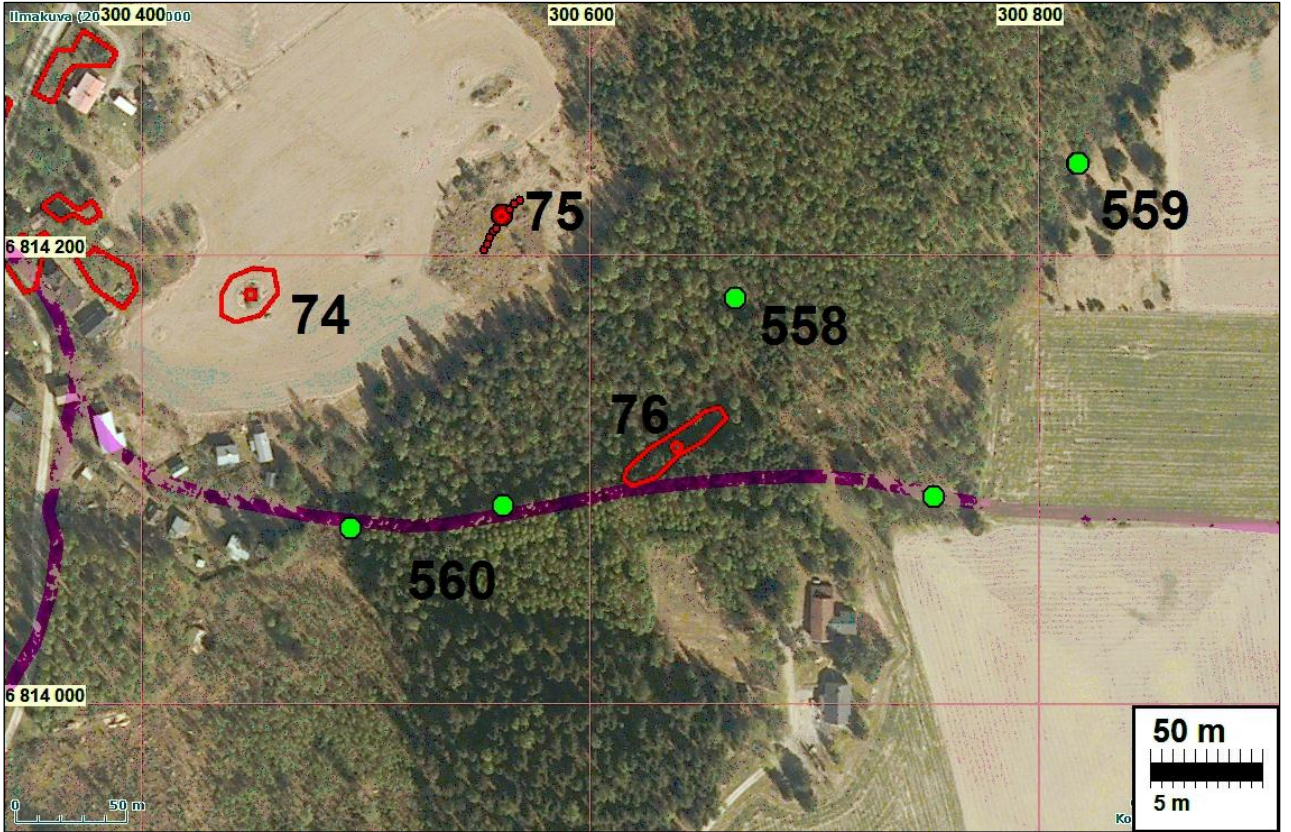
Kartta s. 8 ja ilmakuva sekä isojakokartta seur. sivulla.



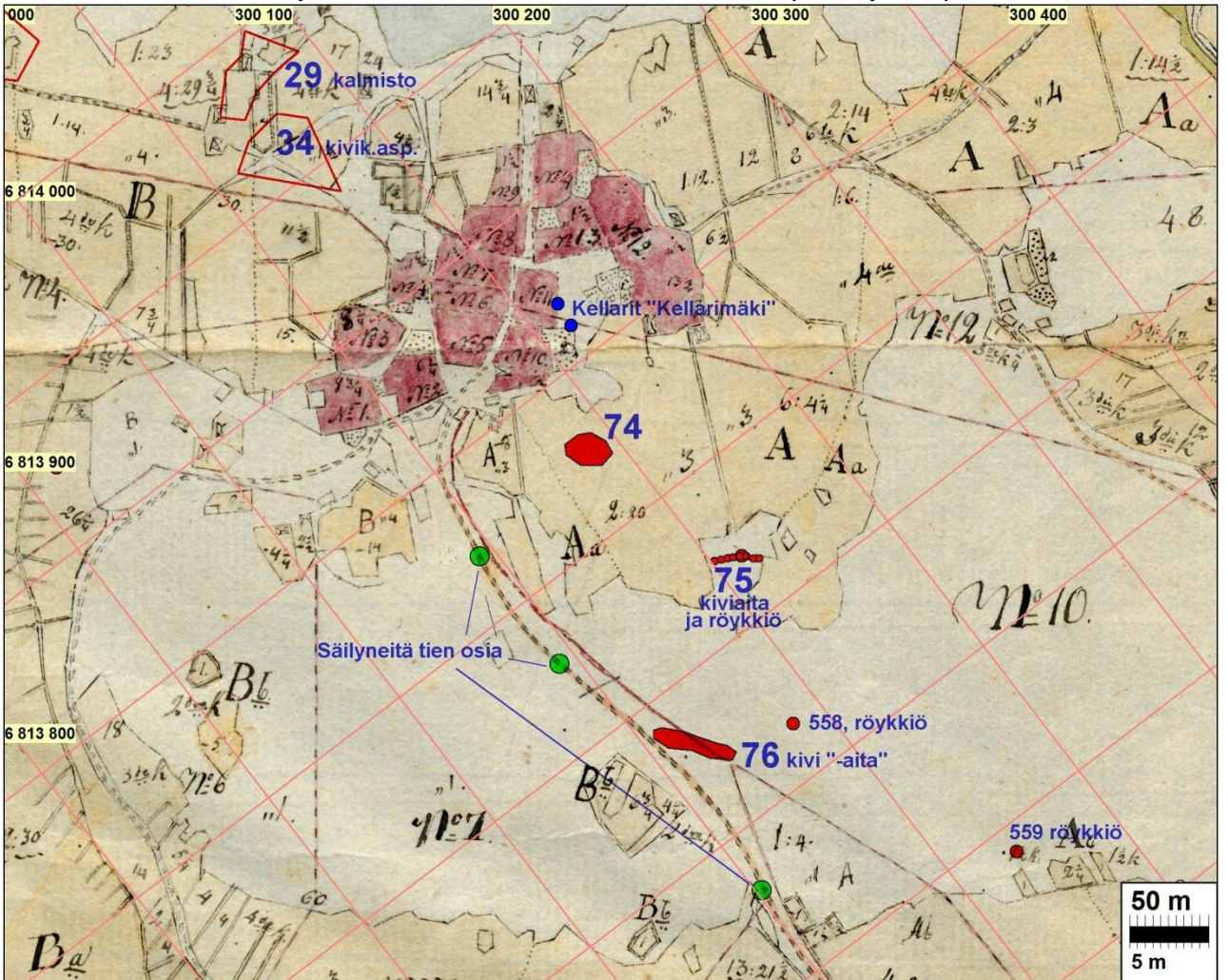
Peltosaareke kuvattuna lounaasta



Peltosaareke kaakosta. Vasemmalla etualalla maakivi, jonka päällä todettiin tuoreelta vaikuttava hakkuujälki.



Alla: ote isojakokartasta 1798, inventoinnin kohteet piirretty sen päälle.





Peltosaareke kuvattuna pohjoisluoteesta.

NOKIA 75 SARKOLA E 2

Mjtunnus:

Rauh.lk: 2 (tai 3 – vähäinen ja merkityksetön jäännös)

Ajoitus: historiallinen

Laji: kivrakenne

Koordin: N: 6814 217 E: 300 561 Z: 76 ±1 m

X: 6811 590 Y: 2460 808

P: 6817 076 I: 3300 651

Tutkijat: Bilund & Helminen 2012 inventointi

Sijainti: Paikka sijaitsee Nokian kirkosta 16,2 km länteen.

Huomiot: Fossiilisen peltoalueen ympäröimä peltosaareke sijaitsee Sarkolan historiallisen kylätontin itäpuolen pellon itäpuolella.

Aiemmin peltosaarekkeena olleella kivisellä moreenikumpareella (noin 40 x 50 metriä) sijaitsee kaksi mahdollisesti peltoalueen historialliseen raivuutoimintaan liittyvä kivilatomus ja kiviaita. Itä-länsi-suuntainen kivilatomus (noin 3 x 1,5 x 0,5 metriä; N 6814210 E 300557) sijaitsee mäen korkeimmalla kohdalla ja se on ladottu noin 0,1-0,3 metrin kokoisista kivistä. Latomuksen pohjois- ja koillispuolella, kivisen mäen ja fossiloituneen peltoalueen rajalla sijaitseva kiviaita muodostaa L-kirjainta muistuttavan rakenteen. Aita on itä-länsi-suunnassa noin 23 metriä pitkä, jatkuen koillisosassa pohjois-etelä-suuntaisena kohti etelää noin 8 metrin matkalla (N 6814202-6814224 - E 300553-300569). Kiviaita on ladottu noin 0,2-0,8 metrin kokoisista kivistä. Mäen itäpuolella sijaitseva ja tätä pohjoisesta etelään ympäröivä fossiloitunut peltoalue erottuu ympäristöstään hakkuualueen ja talousmetsän reunassa kulkevana noin 0,2 metriä syvänä ja noin 0,4 metriä leveänä ojana.

Vanha pelto mäen itäpuolella on isojakokartalla 1798 peltona. Em. kiviaita ei osu sen pellon laitamille vaan keskellä viljelemätöntä kumpareta kulkien 1798 pellon laidasta kumpareen halki toiseen laitaan. Pellon itäosan ”hylkäämisen” ajasta ei ole tietoa. Kuvatut jäännökset eivät välttämättä ole muinaisjäännöksiksi katsottavia. Tältä osin ohjeistus on tulkinnan varainen. Suojelu on toki mahdollista muin

keinoin jos niin halutaan.

Kartta s. 8 ja 26 (ilmakuva ja isojakokartta)



Kivisen mäen keskeltä kohti fossiloitunutta peltoaluetta.



Kiviaidan itä-länsi-suuntaista osaa kuvattuna itäkoillisesta



Itä-länsi-suuntainen kivilatomus kuvattuna lännestä.



Näkymä kiviselle mäkialueelle kuvattuna Sarkolan historiallisen kylätontin suunnalta lounaasta.

NOKIA 76 TÖRMÄLÄ

Mjtunnus:

Rauh.lk: 2 (tai 3)

Ajoitus: historiallinen

Laji: maatalous: röykkiö

Koordin: N: 6814 114 E: 300 639 Z: 76 ±1 m

X: 6811 491 Y: 2460 891

P: 6816 973 I: 3300 729

Tutkijat: Bilund & Helminen 2012 inventointi

Sijainti: Paikka sijaitsee Nokian kirkosta 16,0 km länteen. Koordinaatit kiviaitaan.

Huomiot: Törmälän tilan rakennusryhmästä luoteeseen, havupuuvaltaisessa talousmetsässä loivasti kohti länttä laskevan harjanteen laella. Alue rajautuu tontin 536-434-33-0 (Törmälä) pohjoispuolelle sekä tontin 536-434-12-29 luoteisrajaa vasten.

Alueen eteläpuolella sijaitsee aiemmin viljelykäytössä ollut kulmikas peltoalue – moisio - on poistunut käytöstä todennäköisesti 1800- ja 1900-lukujen taitteessa. Peltoalue on merkitty vuonna 1797 laadittuun Sarkolan kylän isojakokarttaan, jossa se on sijainnut välittömästi Sarkolan kylästä kohti itää kulkevan tien eteläpuolella sekä irrallaan muista tuolloin karttaan merkityistä viljelyksistä. Alueella sijaitsee massiivinen, noin 46 metriä pitkä; 1,2 metriä leveä ja 0,4-0,7 metriä korkea suora lounas-koillinen-suuntainen kiviaita on em. pellon pohjoispuolella 20 m. Aita näyttäisi jakavan fossiilisia peltosarkoja toisistaan – kyseessä on ilmeisesti em. moisiota myöhempi pelto. Koska se on hylätty – ei ole tiedossa. Kiviaidan koillis-päädyn koordinaatit ovat: N 6814129 E 300656, lounaispäädyn koordinaatit: N 6814103 E 300619. Lisäksi fossiilisen peltoalueen pohjois- ja kaakkoisosassa sijaitsee joitakin epämääräisiä ja viljelyyn liittyviä kiviroykkiöitä.

Kartta s. 8 ja 26 (ilmakuva ja isojakokartta)



Massiivinen lounais-koillinen -suuntainen kiviaita vanhan viljelyksen keskellä Törmälän tilan luoteispuolella.

NOKIA 77 SARKOLA SARCOILA KYLÄTONTTI

Mjtunnus:

Rauh.lk: 2

Ajoitus: historiallinen

Laji: maatalous: röykkiö

Koordin: N: 6814 236 E: 300 297 Z: 76 ±1 m

X: 6811 597 Y: 2460 543

P: 6817 095 I: 3300 387

Tutkijat: Bilund & Helminen 2012 inventointi

Sijainti: Paikka sijaitsee Nokian kirkosta 16,0 km länteen.

Huomiot: Historiallinen Sarkolan kylänpaikka sijaitsee yhä asuttuna olevalla tiivisti rakennetulla paikalla Sarkolan taajama-alueen keskuksessa Sastamala-Nokia-tieltä kohti Suoniemen kirkonkylää johtavan maantien molemmilla puolilla. Kylänpaikka sijaitsee Sarkolanlahden pohjukasta niin sanotun Kellarimäen länsi- lounas- sekä etelärinteessä.

Sarkolan kylä (Sarckoila) mainitaan ensimmäisen kerran vuonna 1422 yhdessä Kutalan kylän kanssa Vahalahtea ja Vesilahden Salospohjaa ja Laukkoa vastaan käydyn rajariidan yhteydessä. Kylän nimi esiintyy asiakirjoissa lukuisia kertoja 1400-luvun jälkipuoliskolta lähtien. Vuoden 1540-43 sekä 1560 maakirjoissa Sarkolassa mainitaan 16 taloa. Vuonna 1797 laaditussa isojakokartassa Sarkolan kylätontti (14 taloa) on merkitty myöhemmin tiiviisti rakennetulle ja yhä asutulle paikalle. Asuinkäytössä olevilla tonttialueilla sijaitsee nykyisin runsaasti betoniperustaisia rakennuksia sekä kellari-, viemäri- ja vesijohtokaivantoja. On kuitenkin mahdollista, että osalla pihamaa-alueista on säilynyt jäännöksiä alueen varhaisemmasta asutushistoriasta. Kylänpaikan keskiosassa, tontin 536-434-1-10 itä-

laidalla, jyrkän mäen päällä, sijaitsee luonnonkivistä holvattu ja myöhemmin lähes tyystin maa-aineksella täytetyn kivikellarin jäännös (noin 3 x 4 metriä; N 6814221 E 300361). Kellari on oletettavasti kaivettu rinteeseen, eikä sen pääosin romahtaneessa holvauskiveyksessä erotu porausjälkiä. Edellä mainitusta holvatusta kellarijäännöksestä noin 40 metriä itään sijaitsee kellarin jäännöksestä sekä rakennusperustuksesta koostuva rakennusjäännös (E 300378 N 6814219). Jäännös erottuu maastossa kookkaan maavallin ympäröimänä kumpuna. Kookkaista kivi-paaseista ladottu kellariosan suuaukko sijaitsee jäännöksen lounaisreunalla. Rakennuksen perustuskiveys erottuu selkeänä kummun laen pohjois- ja koillisosassa.

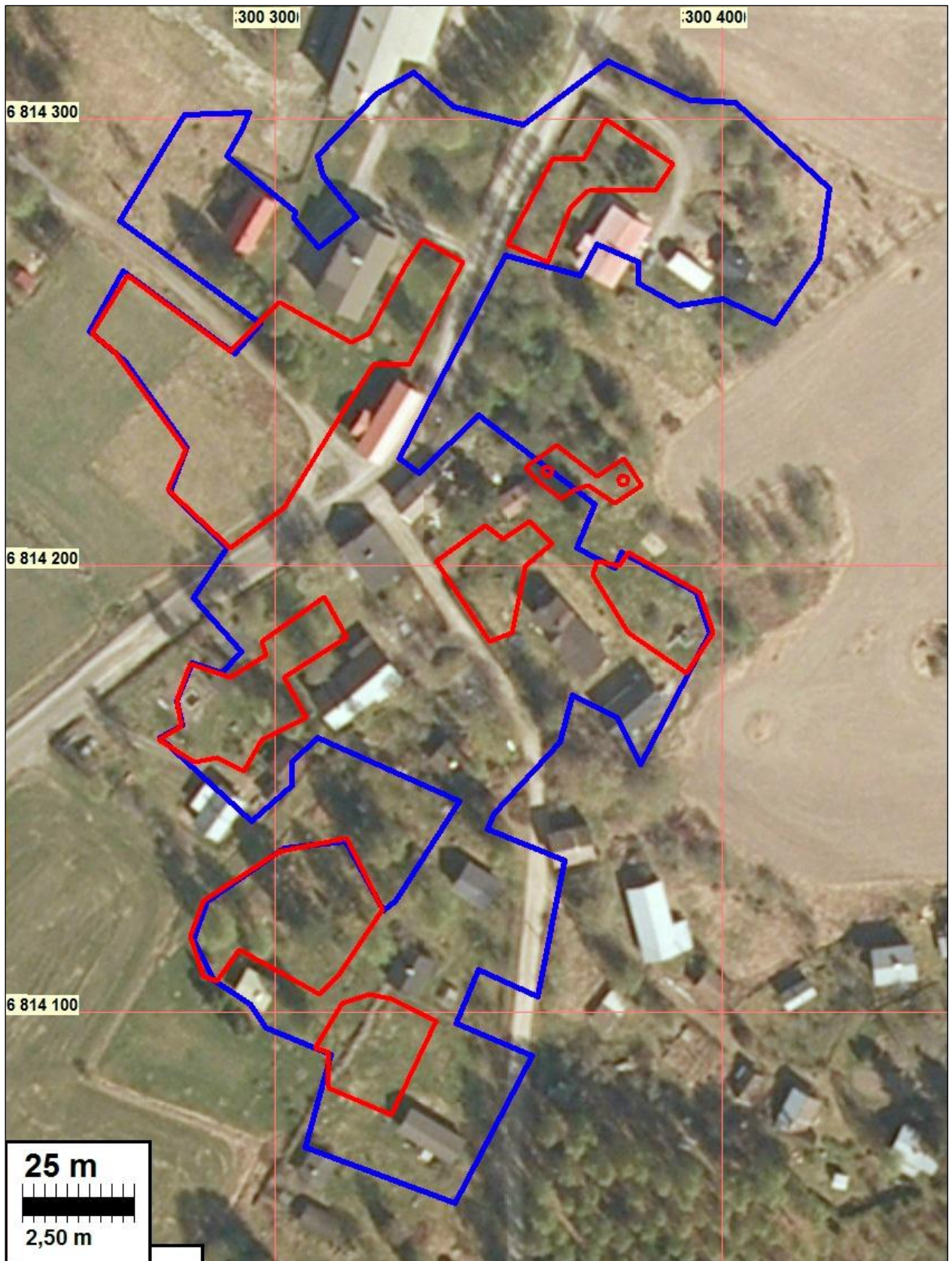
Kylätontin alue käytiin kokonaisuudessaan tarkoin läpi ja arvioitiin ne kylätontin sisällä olevat alueet jotka mahdollisesti voivat vielä olla arkeologisesti ehjiä tai lähes ehjiä. Koekuoppia ei pihoihin tehty.

Kartta s. 8 ja ilmakuva seur sivulla.



Holvatun kellarin romahtanutta luonnonkiviholvausta Sarkolan historiallisen kylätontin pohjoisosassa, nk. Kellarimäen lounaisrinteessä. (alla ja yllä)





Kylätontin rajaus 1798 kartalta sinisellä. Rajauksen tarkkuus on arviolta hyvä, projisoinnin virhe arviolta enintään n. ± 5 m. Muinaisjäännöskelpoiset alueet on rajattu punaisella. Muut alueet ovat voimakkaasti muokattuja tai sisältävät moderneja rakenteita, vesijohtolinjoja, kaivoja jne. "Kellarimäen" kellarinjäänteet punaisella pallolla.



Näkymä Sarkolan historiallisen kylätontin asutusta eteläosasta (Tynnyrkiventietä).



Näkymä Sarkolan historiallisen kylätontin asutusta eteläosasta. Kuvan oikeassa laidassa tutkija Antti Bilund Tynnyrkiventien laidalla.



Näkymä Sarkolan historiallisen kylätontin asutusta eteläosasta kohti Talolan tilan nykyistä rakennusryhmää (taustalla). Talolan päärakennuksen etualalla rinteessä erottuu rautakautista hautapaikkaa (Talola 1).

NOKIA 78 VAHALAHTI VAHALAX KYLÄTONTTI

Mjtunnus:

Rauh.lk: 2

Ajoitus: historiallinen

Laji: asuinpaikka: kylätontti

Koordin: N: 6815 239 E: 300 040 Z: 70

X: 6812 587 Y: 2460 241

P: 6818 099 I: 3300 130

Tutkijat: Bilund & Helminen 2012 inventointi

Sijainti: Paikka sijaitsee Nokian kirkosta 16,3 km länteen.

Huomiot: Historiallinen Vahalahden kylänpaikka sijaitsee yhä asuttuna olevalla tiivisti rakennetulla paikalla Sarkolan taajama-alueen pohjoispuolella Sastamala-Nokia-tieltä kohti Suoniemen kirkonkylää johtavalta maantieltä kohti länttä poikkeavan kyläntien molemmilla puolilla.

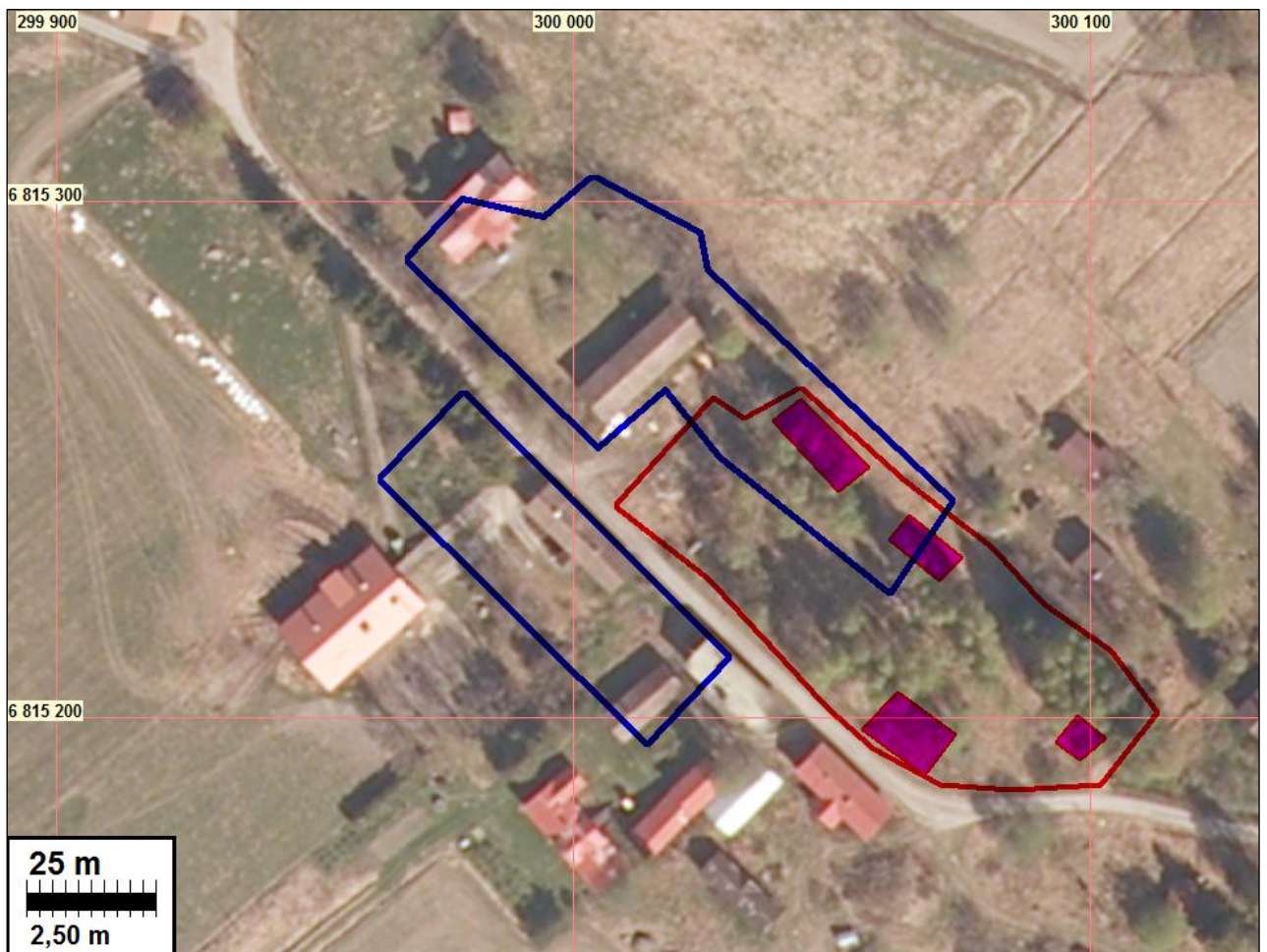
Vahalahden kylä (Vahalax) mainitaan vuosina 1540-43 sekä 1560 laadituissa maakirjoissa, jolloin kylässä on ollut 10 taloa. Vahalahden kylän isojakokartan konseptikappaleessa kylätontti on sijoitettu nykyiselle kyläkeskuksen paikalle, Vahalahdentien molemmille puolille. Historiallisen kylänpaikan kaakkois- ja itä-osaa lukuun ottamatta tontti on nykyisin kauttaaltaan tiiviisti rakennettua ja asuttua. Asuinkäytössä olevilla tonttialueilla sijaitsee runsaasti betoniperustaisia rakennuksia sekä kellari-, viemäri- ja vesijohtokaivantoja. On kuitenkin mahdollista, että osalla pihamaa-alueista on säilynyt jäännöksiä alueen varhaisemmasta asutushistoriasta. Autoista osista eteläisempi, Vahalahdentien lounaispuolen kaakkoisin osa muodostuu 1900-luvun jälkipuolella autoituneen maatilän tiiviisti rakennetusta pihapiiristä. Pohjoisempi auto osa muodostuu oletettavasti viimeistään 1900-luvun puolivälissä puretusta harvaa lehtimetsää ja niittyä kasvavasta tonttimaa-alueesta. Viimeksi mainitulla rakentamattomalla tonttimaalla sijaitsee useita maanpinnassa erottuvia rakennusjäännöksiä: 1) massiivinen uuninjäännös (noin 3 x 4 x 1 metriä; N 6815252 E 300048), 2) maakellarin/asuinrakennuksen jäännös (noin 12 x 6-7 x 1-1,2 metriä; N 6815232 E 300067), 3) rakennuksen kivijalka (noin 17 x 9 metriä; N 6815197 N 300065). Nykyisin rakentamattomalta tonttimaa-alueelta todettiin maakairassa yleisesti tummaa sekä paikoin nokista ja/tai tiilensekaista tummaa hiekkaa.

Kylätontin alue käytiin kokonaisuudessaan tarkoin läpi ja arvioitiin alueet jotka mahdollisesti voivat vielä olla arkeologisesti ehjiä tai lähes ehjiä.

Kartta s. 7, ilmakekuva seur. sivulla



Näkymä Vahalahden historiallisen kylätontin lounaisosan keskiosan asutulle tonttimaa-alueelle.



1798 kartalta projisoitu kylätontti sinisellä. Projisoinnin tarkkuus ei ehkä ole hyvä, virhe voi arviolta olla jopa ± 15 m luokkaa NW-SE suunnassa, SW-NE suunnassa tarkempi. Muinaisjään-
nöskeelpoinen alue punaisella. Sen sisällä havaitut rakennusten pohjat sinipunaisella.



Uuninjäännös Vahalahden historiallisen kylätontin autiolla alueella.



Kellarin ja/tai asuinrakennuksen jäännös Vahalahden historiallisen kylätontin autiolla alueella.



Näkymä Vahalahden historiallisen kylätontin autiolle tonttimaa-alueelle kuvattuna Vahalahden-tieltä (etelästä).



Näkymä Vahalahden historiallisen kylätontin autiolle tonttimaa-alueelle.



Näkymä Vahalahden historiallisen kylätontin koillisosan asutun ja aution tonttimaa-alueen rajalle. Kuvattu Vahalahdentieltä.



Näkymä Vahalahden historiallisen kylätontin autiolle tonttimaa-alueelle kuvattuna Vahalahdentieltä (etelästä).

Muut havainnot**NOKIA 551 YLI-HEMMINKI**

Mjtunnus: 1000007504

Rauh.lk: 0 (ei ole suojelukohde)

Ajoitus: historiallinen

Laji: tunnistamaton: maarakenne

Koordin: N: 6814 955 E: 300 010

X: 6812 302 Y: 2460 224

P: 6817 815 I: 3300 100

Tutkijat: Timo Jussila/Mikroliitti 2002 inventointi, Vadim Adel/Pirkanmaan maa 2002 inventointi, Bilund & Helminen 2012 inventointi

Sijainti: Paikka sijaitsee Nokian kirkosta 16,4 km länteen.

Huomiot: Muinaisjäännösrekisteri: Isomman peltosaarekkeen lounaisosassa todettiin halkaisijaltaan n. 8 m oleva, melko tiheään kasvillisuuden peittämä kiven- ja maansekainen kumpare, jonka koekuopituksessa löydettiin tiilenpaloja, hiiltä ja kiviä sisältävä, n. 20 cm paksu, ruskea hietamultakerros. Kumpareen lähellä on vanha tiilikasa. Vahalahdentien koillispuolella, Yli-Hemmingin vanhan asuinrakennuksen vastapäätä, ns. Hamppumaalla, humalatarhan takana, koivikossa, n. 15 m tiestä sijaitsee historiallisen ajan kuoppa, jonka mitat ovat n. 8 x 3 m, syvyys 1 m. Kuopan SE-puolelle tehdystä koekuopasta löytyi vähän tiiltä.

Bilund 2012:

Kohde tarkastettiin osayleiskaava-alueen inventoinnin yhteydessä 25.4.2012. Sen koordinaatit muinaisjäännösrekisterissä (N: 6814890 E: 300020) ovat ilmeisen virheelliset, sillä ne osoittavat tasaiselle savikkopellolle, missä tuskin on ollut metsäsaarekettä tai kumpareta vuonna 2002. Noin 60 m paikalta pohjoiseen on pellon muita saarekkeita suurempi metsäsaareke, jonka lounaisosassa on kumpare. Kohteen koordinaateiksi on tämän mukaisesti korjattu N: 6814955 E: 300010. Saareke on piirretty kuviona pellon keskelle isojaon aikaisessa konseptikartassa ja se erottuu myös pienimittakaavaisemmassa Kuninkaankartastossa. Näissä kartoissa saarekkeeseen ei ole merkitty mitään. 1800-luvun pitäjänkartassa saarekettä ei ole piirretty pellolle. Topografialtaan saareke ja siinä oleva kumpare ovat varsin sopivia historiallisen ajan tai rautakauden muinaisjäännöksille. Saarekkeessa ei näy selkeitä asumisesta tai muusta ihmistoiminnasta kertovia rakenteita, mutta kylläkin erilaista hylättyä materiaalia (kuten kuvaustekstissä mainittuja tiiliä), pellosto raivattuja kiviä ja epämääräisiä jälkiä maan kaivelusta. Kumpare sinänsä näyttää luontaiselta hiekkamoreenikumpareelta. Koska kumpareta on jo aiemmin koekuopitettu, ei koekuoppia nyt kaivettu. Aiemmin löytynyttä tiiltä ja hiiltä tai pintamaan sekoittumista ei voi pitää yllättävänä tai poikkeuksellisena näin läheisesti nykyiseen maatalousympäristöön liittyvässä kohteessa. Selkeiden rakenteiden ja vanhempien ajoittavien löytöjen puuttuessa paikkaa ei mielestäni ole syytä pitää kiinteänä muinaisjäännöksenä.

Muinaisjäännösrekisterin kuvaustekstissä on käsitelty myös Vahalahdentien koillispuolella olevaa kuoppajäännettä. Se sijaitsee saarekkeessa olevasta kumpareesta noin 250 m pohjoiseen Vahalahden kylätontilla, eikä liity mitenkään kumpa-

reeseen. Kuoppajäännettä on käsitelty tässä raportissa Vahalahden kylätontin yhteydessä kohteessa Vahalahti (Vahalax) kohdassa 2: "maakellarin/asuinrakennuksen jäännös".

Kartta s. 7,

NOKIA 552 VANHA-MATTILA 2

Mjtunnus: 1000007505

Rauh.lk: 0 (ei ole suojelukohde)

Ajoitus: historiallinen

Laji: asuinpaikka

Koordin: N: 6813 920 E: 300 251
X: 6811 280 Y: 2460 511
P: 6816 780 I: 3300 340

Tutkijat: Vadim Adel 2002 inventointi, Bilund & Helminen 2012 inventointi

Sijainti: Paikka sijaitsee Nokian kirkosta 16,6 km länteen.

Huomiot: Muinaisjäännösrekisteri: Vanhan-Mattilan tilan alueella, pihapiirissä ja sen lähiympäristössä on seuraavat historiallisen ajan rakenteet:
1) Kiviaita tai kivetty terassin reuna. 2) Rakennuksen pohja. 3) Em. rakennuksen pohjan alla, sen koillisosassa on iso, vanha kellari. 4) Toinen vanha kellari sijaitsee tontin koillisrajan tuntumassa

Bilund & Helminen 2012:

Historiallisen ajan rakenteita, jotka liittyvät alueen käyttöhistoriaan 1800-luvulta lähtien. Vuoden 2012 tarkastuksessa Vanha-Marrilan nykyisen tilakeskuksen välittömästä läheisyydestä, Tynnyrkiventien itäpuolelta ja Pöysärinmäen lounaisrinteen juurelta todettiin pienikokoinen rakennusperustus.

Kartta s. 8



NOKIA 553 VAHALAHDEN KOULU

Mjtunnus: 1000007506

Rauh.lk: 0 (ei ole suojelukohde)

Ajoitus: historiallinen

Laji: muu: kiviaita

Koordin: N: 6815 109 E: 300 245
 X: 6812 467 Y: 2460 451
 P: 6817 969 I: 3300 335

Tutkijat: Timo Jussila/Mikroliitti 2002 inventointi, Vadim Adel 2002 inventointi, Bilund & Helminen 2012 inventointi

Sijainti: Paikka sijaitsee Nokian kirkosta 16,1 km länteen.

Huomiot: Muinaisjäännösrekisteri: Kiviaita sijaitsee koulupihan portin pohjoispuolella, etelä-pohjois -suuntaisen Sarkolantien itäpuolella, bussipysäkin kohdalla, 5 m tienreunasta. Aidan pituus on 13 m, leveys n. 1,0-1,5 m, korkeus 0,7 m. Koostuu kahdesta kerroksesta 0,3-0,7 m kokoisia kiviä, osittain sammaloitunut. Kiviaidan itäpuolelle on tehty terassitasanne, joten aidan itäreunaa ei näy.

Bilund 2012:

Kohde tarkastettiin osayleiskaava-alueen inventoinnin yhteydessä 24.4.2012. Sen todettiin olevan aikaisemman kuvauksen mukaisessa kunnossa. Muinaisjäännösrekisterissä olevat koordinaatit (P: 6815100 I: 300270) osoittavat yli 20 m itään oikeasta sijainnista. Koordinaatit korjattu tähän. Kiviaidan tienoilla ei ole asutusta, peltoa tai niittyä isojaon aikaisessa konseptikartassa eikä 1800-luvun pitäjänkartassa. Koska aita on koulun tontin reunassa aivan tiealueen rajalla ja liittyy eteläpäästään koulun pihan porttiin, näyttää ilmeiseltä, että aita liittyy kouluun. Se ei siten ole jäännös jo kauan aikaa sitten lakanneesta asutuksesta, viljelystä tai muusta toiminnasta, vaan liittyy nykyiseen asutusrakenteeseen ja maankäyttöön. Kiviaitaa ei siten ole syytä pitää kiinteänä muinaisjäännöksenä.

Kartta s. 7,



NOKIA 558 SARKOLA E 3

Mjtunnus:

Rauh.lk: 0 (ei ole suojelukohde)

Ajoitus: historiallinen

Laji: tunnistamaton: maarakenne

Koordin: N: 6814 180 E: 300 666
 X: 6811 558 Y: 2460 914
 P: 6817 039 I: 3300 756

Tutkijat: Bilund & Helminen 2012 inventointi

Sijainti: Paikka sijaitsee Nokian kirkosta 16,1 km länteen.

Huomiot: Maa- ja kivivalli sijaitsee loivasti kohti itää ja koillista kohoavassa rinteessä loivan ja jyrkän mäki alueen rajakohdassa. Alueen kasvillisuus koostuu lehtipensaiden hallitsemasta sekametsästä. Pääosin kivistä ladottu, kookkaista kivistä ja hiekasta muodostettu pyöreä vallirakenne (noin 8 x 8 x 0,2-0,8 metriä). Vallin keskellä sijaitsee suhteessa rinteeseen poikkisuoraan muodostettu, noin 2 metriä pitkä, 1 metriä leveä ja 0,3 syvä kuoppa. Maavalli on lehtien ja turpeen peittämä.

Kartta s. 8 ja 26 (ilmakuva ja isojakokartta)

**NOKIA 559 TÖRMÄLÄ 2**

Mjtunnus:

Rauh.lk: 0 (ei ole suojelukohde)

Ajoitus: historiallinen

Laji: maatalous: röykkiö

Koordin: N: 6814 240 E: 300 817
 X: 6811 625 Y: 2461 063
 P: 6817 099 I: 3300 907

Tutkijat: Bilund & Helminen 2012 inventointi

Sijainti: Paikka sijaitsee Nokian kirkosta 15,9 km länteen.

Huomiot: Raivuuröykkiö sijaitsee jyrkässä kohti länttä kohoavassa rinteessä viljelystä poistuneella peltoalueella, Törmälän tilan itäpuolella sijaitsevan peltoalueen luoteisosassa. Raivuuröykkiö (noin 3 x 3 x 0,5 metriä) liittyy paikalla sijaitsevaan ja sittemmin viljelystä poistuneeseen peltoalueeseen. Noin 0,1-0,2 m vahvaisista kivistä koottu röykkiö sijaitsee jyrkän kallioalueen tuntumassa entisen viljelmän luoteisreunalla kookkaan kuusen alla ja on tämän oksien peittämä.

Kartta s. 8 ja 26 (ilmakuva ja isojakokartta)



NOKIA 560 SARKOLA-TÖRMÄLÄ TIE

Mjtnunnus:

Rauh.lk: 0 (ei ole suojelukohde)

Ajoitus: historiallinen

Laji: kulku: maaväylä

Koordin: N: 6814 078 E: 300 494

X: 6811 448 Y: 2460 747

P: 6816 937 I: 3300 584

Tutkijat: Bilund & Helminen 2012 inventointi

Sijainti: Paikka sijaitsee Nokian kirkosta 15,9 km länteen.

Huomiot: Historiallisen Sarkolan kylästä kohti itää kulkenut tielinja kulkee Sarkolan kyläkeskuksesta suunnilleen itä-länsi-suuntaisena Pöysärinmäen pohjoispuolella nykyisin kulkevan polun pohjoispuolella sekä jatkuen peltoalueen yli itään välittömästi Törmälän tilan rakennusryhmän pohjois- ja koillispuolella.

Sarkolan kylästä metsän poikki nykyisen Törmälän talon pohjoispuolitse kohti itää johtanut tielinja on merkitty vuonna 1797 Sarkolan kylästä laadittuun isojakokarttaan. Tielinjaan liittyviä kulkuväylänä käytöstä poistuneita rakenteita on erotettavissa Sarkolan kyläkeskuksen itäpuolella sekä Törmälän tilan rakennusryhmän pohjois- ja koillispuolella. Edellä mainittujen alueiden välillä sijaitsevassa havupuuvaltaisessa talousmetsässä sijaitseva tielinja ja tiehen liittyvät kiinteät raken-

teet ovat hävinneet.

Hylätty ja käytössä oleva tien osa ei ole merkittävä ja se on ollut paikallistie eikä siten ole muinaisjäännös.

Sarkolan kylän suunnalta kohti Törmälän itäpuolen peltoaukeaa tiehen liittyviä rakenteita havaittiin

1) välittömästi Sarkolan kylän tiivistä rakennetun alueen länsilaidalla erottuvana käytöstä poistettuna, noin 10 metrin mittainen osa käytöstä poistunutta tielinjaa (N 6814077 E 300459)

2) em. tielinjasta itään sijaitseva noin 26 metriä pitkä, länsi-länsiluode-itä-itäkaakko -suuntainen kiviaita, joka saattaa liittyä tien raivuuseen ja sijaita maastossa fossiloitunutta tienpohjaa reunustaen. Kiviaidan länsipäädyn koordinaatit ovat N 6814069 E 300482 ja itäpäädyn N 6814059 E 300507.

3) luonteeltaan epämääräinen raivuröykkiö talousmetsässä tontin 536-434-6-28 kaakkoiskulmasta noin 20 metriä itään (noin 2 x 2 x 0,5 metriä N 6814085 E 300544)

4) Törmälän tilakeskuksen pohjois- ja koillispuolella (N 6814093 E 300739).

Kartta s. 8 ja 26 (ilmakuva ja isojakokartta)



Sarkolan kylästä kohti koillista ja itää kulkevaa sekä yhä käytössä olevaa osaa tiestä kuvattuna Sarkolan kylän itäosasta, historiallisen kylätontin ulkorajan tienoilta



Sarkolan kylästä kohti koillista ja itää kulkevaa yhä käytössä olevaa osaa tiestä kuvattuna Sarkolan kylän itäosasta, historiallisen kylätontin ulkorajan tienoilta.