

ALUE- JAKOHDEINVENTOINTI, HÄMEENKATU 4-6
KESKINÄINEN VAKUUTUSYHTIÖ FENNIA (STOCKMANN)
JA KIINTEISTÖOSAKEYHTIÖ HÄMEENKIVI



ALUE- JA KOHDEINVENTOINTI, HÄMEENKATU 4-6
KESKINÄINEN VAKUUTUSYHTIÖ FENNIA (STOCKMANN)
JA KIIINTEISTÖOSAKEYHTIÖ HÄMEENKIVI

Tampereen kaupunki
Kaupunkiympäristön kehittäminen
Maankäytönsuunnittelu
Julkaisu 4/2008

ISSN 1797-321X
ISBN 978-951-609-378-2

Inventoinnin laatija, Arkkitehti Iina Laakkonen, Tampereen
kaupunki, Suunnittelupalvelut, Asemakaavasuunnittelu
Kuvat mainituista lähteistä, jos ei mainintaa, tekijän
Kannen kuva, Rakennusvalvontavirasto

© Tampereen kaupunki, Suunnittelupalvelut

SAATTEEKSI

ALUE- JA KOHDEINVENTOINTI, HÄMEENKATU 4-6
KESKINÄINEN VAKUUTUSYHTIÖ FENNIA (STOCKMANN)
JA KIIINTEISTÖOSAKEYHTIÖ HÄMEENKIVI

Tampereen keskustan XI kaupunginosan korttelin 172 tontin 1 (Tavaratalo Stockmann) ja korttelin 168 tontin 18 (Kiint. Oy Hämeenkiivi) alue- ja kohdeinventointi on laadittu asemakaavan muutoksen nro 8200 liitteeksi. Inventointi liittyy asemakaavamuutoksen valmisteluun ja tarkoituksena on selvittää ja arvioida valtakunnallisesti arvokkaaksi määritellyn rakennetun kulttuuriympäristön ja kaupunkikuvallisesti merkittävän alueen ja kohteiden arkkitehtuurin erityispiirteet ja historia täydennysrakentamisen suunnittelun lähtökohdiksi.

Tampereella 02.06.2008, tark.11.09.2008
Iina Laakkonen, arkkitehti
Tampereen kaupunki, Suunnittelupalvelut,
Asemakaavasuunnittelu



Sisällysluettelo

1. Yleistä	1
2. Alueinventointi	1
3. Historialliset kartat ja asemakaavat 1650-1822	2
4. Kyttälän asemakaava 1889	3
5. Historialliset kartat ja asemakaavat 1897-1966	4
6. Kaupunkirakenteen kehittyminen	5
7. Maakuntakaava ja osayleiskaavat	6
8. Voimassaolevat asemakaavat	7
9. Hämeenkatu ja Tuomiokirkonkatu	10
10. Inventointialueen lähiympäristö	11
11. Kohdeinventointi, keskinäinen vakuutus- yhtiö Fennia, Stockmannin tavaratalo	14
12. Rakennuksen kuvaus	14
13. Rakennushistoria	15
14. Nykytilanne	16
15. Säilymisedellytykset	16
16. Rakennusselvitys	16
17. Pohjapiirrokset, alkuperäiset	17
18. Pohjapiirrokset, nykytilanne	19
19. Julkisivut, valmistusmisvaihe	21
20. Valokuvat	22
21. Kohdeinventointi, Kiinteistösaakeyhtiö Hämeenkivi	23
22. Rakennuksen kuvaus	23
23. Rakennushistoria	24
24. Nykytilanne	24
25. Säilymisedellytykset	25
26. Rakennusselvitys	25
27. Pohjapiirrokset, alkuperäiset	26
28. Pohjapiirrokset, nykytilanne	27
29. Julkisivut, valmistusmisvaihe	28
30. Valokuvat	29
31. Sijaintikartta	29
32. Loppupäätelmät	30
33. Lähteet	31

1. YLEISTÄ

Inventointialue sijaitsee Tampereen keskustassa Hämeenkadun ja Tuomiokirkonkadun risteyksen pohjoispuolella. Katujen ja inventointialueen nykyinen sijainti on arvioitu vanhoihin karttoihin pisteviivalla.

2. ALUEINVENTOINTI

Hämeenkatu on ollut hyvin keskeisellä paikalla Tampereen keskustassa koko kaupungin historian ajan. Hämeenkadusta tuli kaupungin pääkatu, kun keskustan ruutukaavaa alettiin toteuttaa myös Tammerkosken itärannalla vuonna 1889.

Kosken länsirannalla Hämeenkatu esiintyi ensimmäisistä kaavakartoista alkaen ja Kyttälän liitoksen ja kaavoituksen myötä katu jatkui rautatieasemalle asti kosken itäpuolella. Tuomiokirkonkadun paikkeilla esiintyi vuoden 1879 kaavaluonnoksessa Neljäs katu, myöhemmin myös nimellä Viinikankatu.

Sivun karttojen kuvat, Jouko Seppänen, Suunnittelupalvelut, Tampereen kaupunki, 2008

Yläkuvassa yksi varhaisimmista kartoista, joissa Tammerkosken ja Pispalan harjun ylittävä merkittävä pääreitti esiintyvät. Pirkkalan seudun kartta 1650-luvulta.

Tammerkosken itäranta, Jussinkylä ja Kyttälä. Ote Lithovin laatimasta kartasta vuodelta 1758.

Ote Daniel Hallin laatimasta Tampereen ensimmäisestä asemakaavasta, joka laadittiin kaupungin perustamisen yhteydessä vuonna 1779. Keskustorin (A) laidalle on sijoitettu neljälle eri kirkkokunnalle tarkoitetut tontit (C) sekä raatihuoneelle tarkoitettu tontti (B). Torilta lähtee kaksi katua länteen ja sillan yli itään aiemmin kartoissa esiintynyt kauppareitti. Ruutukaava-alue sijoittui kosken länsirannalle. Ensimmäisessä kaavassa ei nimetty katuja mutta kaduille vakiintui nimiä, kuten Raatihuoneen poikkikatu, joka melko pian muutettiin Hämeenkaduksi katujen nimeämiseksi asetetun komitean toimesta vuonna 1807.

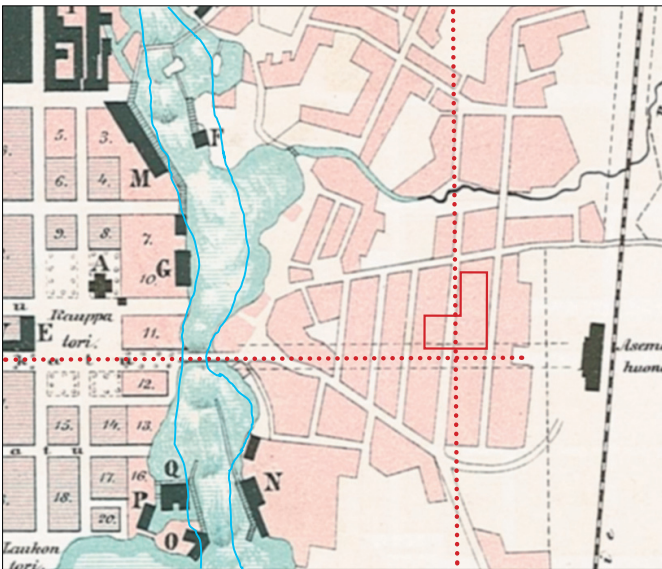


3. HISTORIALLISET KARTAT JA ASEMAKAAVAT 1650-1882

Historiallisten karttojen kuvat,
Jouko Seppänen, Suunnittelupalvelut,
Tampereen kaupunki, 2008

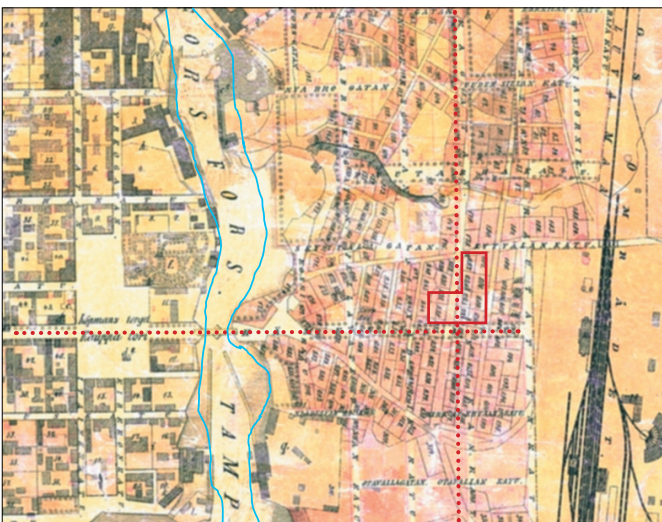


Tammerkosken etelä- ja itäosan kartta vuodelta 1872. Kaupungin kasvassa asutus oli vähitellen levittänyt Kyttälän puolelle vuokratonteille. Messukylään kuuluva sokkeloinen asuinalue oli sosiaalisesti ongelmallinen, kaavaa tai viemärintiä ei ollut. Rautatie Hämeenlinnasta Tampereelle valmistui Kyttälän puolelle vuonna 1876. Seuraavana vuonna Kyttälä liitettiin Tampereen kaupunkiin kasvavan teollisuuden työväen asuinalueeksi. Kartan päälle on merkitty nykyinen Hämeenkatu, Tuomiokirkonkatu, Hämeenkiven ja Stockmannin alue, rautatieasema sekä rata.



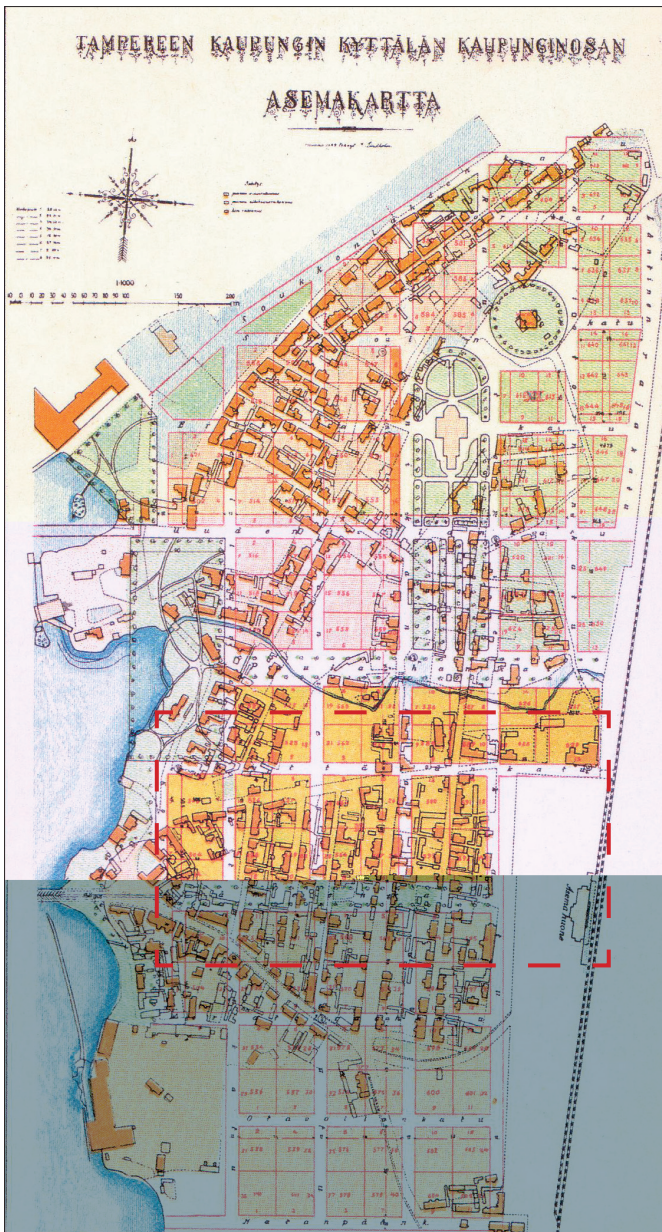
Rautatien tultua tarve suorasta yhteydestä Keskustorilta rautatieasemalle voimistui. Kaupunginarkkitehti F.L. Caloniuksen laatimassa vuoden 1879 asemakaavaehdotuksessa Hämeenkadulle on hahmoteltu jatkoa Kyttälän puolelle.

1870-luvun aikana Tampereen väkiluku kaksinkertaistui, mikä selittyi vesivoimaa hyödyntävän teollisuuden vahvalla kasvulla. Teollisuuden ja kaupungin kasvun myötä kasvoi myös Tampereen merkitys kauppakaupunkina.



Vuoden 1882 A. Ahlbergin laatimassa kaavakartassa näkyy ensimmäistä kertaa todellinen puutalokaupungin mittakaava kosken länsipuolella ja rakennuskanta pää- ja piharakennuksineen. Työväen kaupunginosat olivat puurakennuskortteleita, mutta vaurastunut porvaristo alkoi rakennuttaa paineellisen vesijohdon mahdollistamia monikerroksisia kivitaloja vuodesta 1898. Katukuva alkoi muuttua ratkaisevasti.

Nykyinen kosken rantaviiva on arvioitu karttaan sinisellä viivalla.



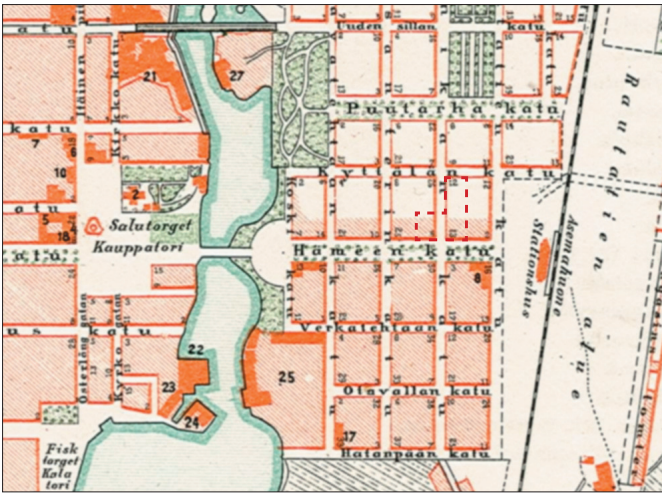
4. KYTTÄLÄN ASEMAKAAVA VUONNA 1889, HÄMEENKATU JA TUOMIOKIRKONKATU

Vuonna 1889 laadittiin Kyttälän asemakaavakartta, missä näkyy silloinen rakennuskanta ja nykypäiviin asti säilynyt korttelimuoto ja -koko ensi kertaa. Hämeenkatu sai pitkän pääkadun roolin Kyttälän rakentamisen myötä. Katu ulottui Aleksanterin kirkolta rautatieasemalle. Nykyinen Tuomiokirkonkatu esiintyi kartassa nimellä Viinikankatu. Koko Kyttälän alue rakennettiin uudelleen 1890-luvulta alkaen. Tuon ajan rakennuksia, lähinnä puutaloja tuhoutui sota-vuosina. Sota-ajan jälkeen jälleenrakentamisen myötä Kyttälä rakentui nykyiseen muotoonsa.

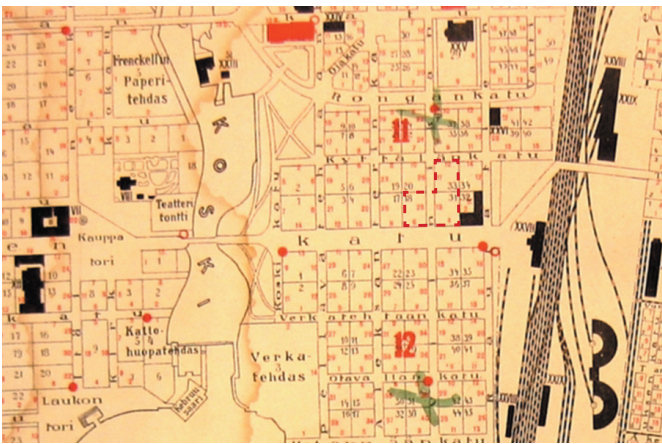
Kyttälän asemakaavakartta vuodelta 1889 ja ote kartasta nykyisten Stockmannin ja Hämeenkiven kohdalta.



5. HISTORIALLISET KARTAT JA ASEMAKAAVAT 1897-1966.



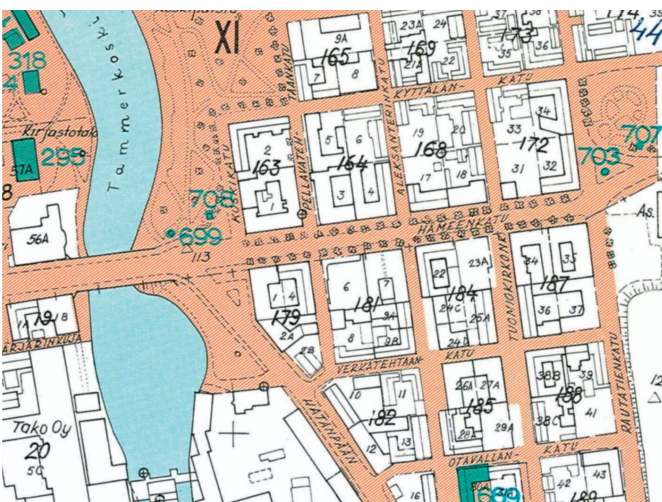
Kartta vuodelta 1897, jolloin otettiin käyttöön uusi kaupunginosa- ja tonttinumerointi. Kartassa on tummennettu valmiiksi rakennetut korttelit.



Kartta vuodelta 1908, missä näkyy vuonna 1898 valmistunut silta radan yli Tammelaan.



Kartta vuodelta 1937. Kartassa näkyy edellisenä vuonna valmistunut tunneli rautatien ali.



Virastokartta vuodelta 1966. Hämeenkadun poikkikatuja levennettiin vuoden 1963 Kytälän kaupunginosan asemakaavan muuttoksesta. Selkeä katutila kärsi, sillä muutos toteutui vain paikoin. Toisaalta levennykset elävöittivät poikkikatujen katutilaa.

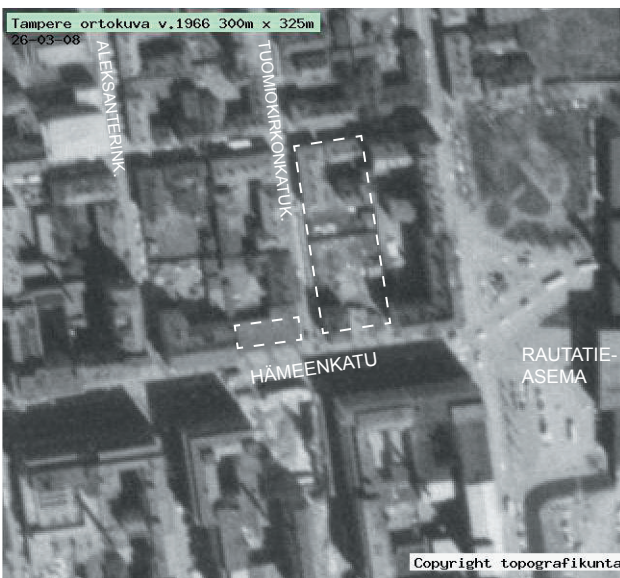
6. KAUPUNKIRAKENTEEN KEHITYMINEN 1946-2006

Vuosien 1946, 1956, 1966 sekä 2006 ilmakuvissa on nähtävissä kaupunkirakenteen muutos puutalokaupungista nykyaikaseksi keskustaksi.

Vuonna 1946 Kyttälän kaupunginosa on rakentunut valmiiksi vuoden 1889 kaavakartan mukaiseen muotoon. Kaupunginosa on muuttanut nykyiseen asuunsa on tapahtunut melko myöhään. Vuoden 1966 jälkeen Hämeenkadun liikerakennuksissa ja katutilassa on tapahtunut urbaaneja muutoksia mm. 1960-luvulla suunnitellut Hämeenkadun poikkikatuja levennykset, joista tosin vain osa toteutui sekä pääkadun varrella muutokset asuinrakennuksista liikerakennuksiksi.

Hämeenkadun inventoitavat rakennukset valmistuivat myöhemmin, Kiinteistö osakeyhtiö Hämeenkivi vuonna 1971 ja Keskinäinen vakuutusyhtiö Fennia (Stockmann) vuonna 1981. 1990-luvulla sulkeutunut 'pankkikatu' muuttui katu-kahviloiden elävöittäväksi liikekaduksi.

Ilmakuvat, Kartta- ja paikkatietopalvelut, Tampere 2008



7. MAAKUNTAKAAVA JA OSAYLEISKAAVA JA LIIKENNEOSAYLEISKAAVA

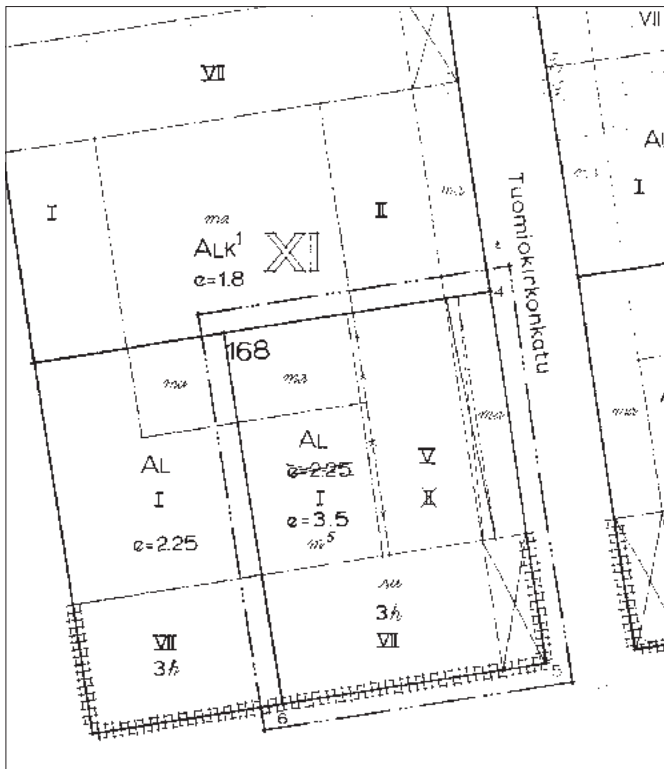
Pirkanmaan maakuntakaava on vahvistettu 29.3.2007. Siinä suunnittelualue on keskustatoimintojen aluetta (C). Lisäksi alue kuuluu kaupunkikehittämisen kohdealueeseen kk2. Merkinnällä osoitetaan Tampereen valtakunnanosakeskuksen ydinalue. Siihen liittyvän kaavamääräyksen mukaisesti Tampereen keskustaa kehitetään vetovoimaisena ja dynaamisena valtakunnanosakeskuksena ottaen huomioon valtakunnallisiin kulttuuriympäristöihin liittyvät rakennus- ja teollisuushistorialliset arvot.

Kaupunginvaltuuston 04.01.1995 hyväksymässä keskustan osayleiskaavan maankäytön kartassa 1 tontit ovat keskustatoimintojen aluetta, joka varataan liike-, toimisto-, hallinto- ja palvelutiloille, keskustaan soveltuvalle asumiselle sekä ympäristöhäiriöitä aiheuttamattomille työpaikkatoiminnoille.

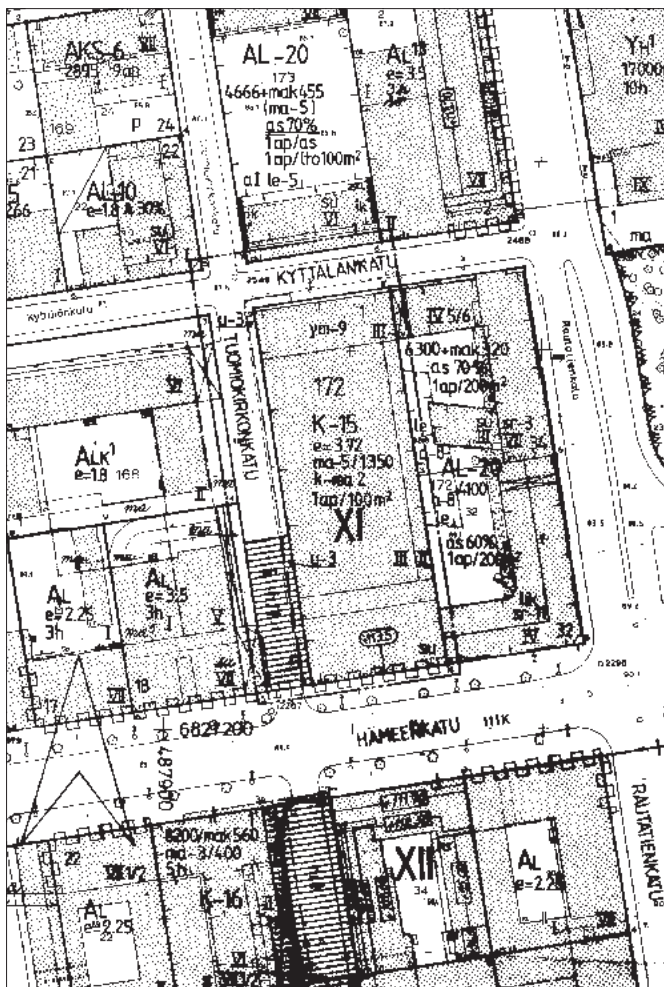
Kaupunginvaltuusto on hyväksynyt 18.1.2006 keskustan liikenneosayleiskaavan. Siinä Hämeenkatu on osoitettu pääverkon joukkoliikennepainoitteiseksi kaduksi, jonka molemmin puolin on tärkeä jalankulkureitti. Tuomiokirkonkatu on osoitettu kävelykaduksi inventoitavalla alueella Hämeenkadulta pohjoiseen. Suunnittelualue kuuluu myös uusien (suunnitteilla olevien) maanalaisen pysäköintilaitosten välittömään vaikutusalueeseen.



Hämeenkatunäkymä kohti itää, vuodelta 1960, vasemmalta lukien Säästöpankin talo, Voiman talo sekä Napparin talo, valok. E.M.Staf, Tampere-Seuran valokuva-arkisto



Ote asemakaavasta nro 3730 vuodelta 1972, 1:1000, Hämeenkiiven kiinteistön tontilla.



Ote asemakaavasta nro 7451 vuodelta 1998, 1:1000, Keskinäinen Vakuutusyhtiö Fennian tontilla (Stockmann).

8. VOIMASSA OLEVAT ASEMAKAAVAT

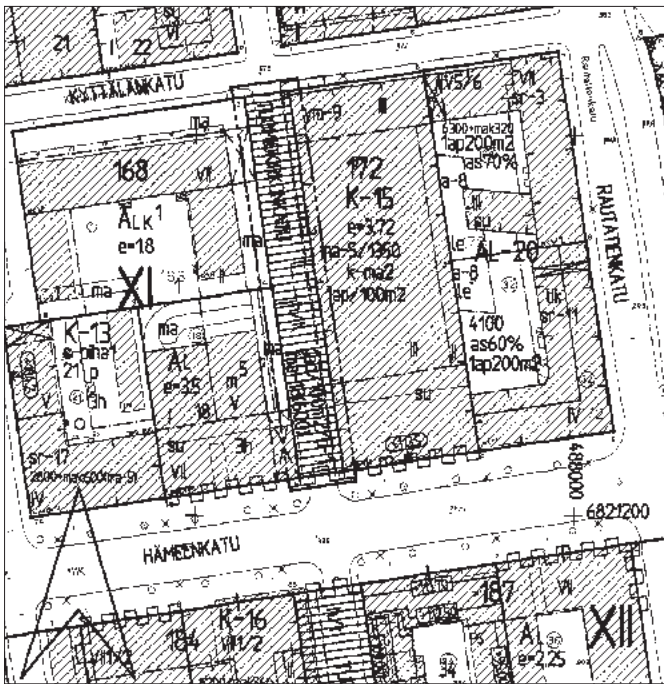
ASEMAKAAVA NRO 3730

Tontilla 168-18 (Hämeenkiivi) on voimassa 21.11.1972 vahvistunut asemakaava nro 3730. Sen mukaan asemakaavan mukainen tontti on liikerakennusten korttelialuetta. Hämeenkatua rajaavan rakennusalan suurin sallittu varsinainen kerrosluku on VII. Ullakolle sallitaan rakentaa talon käyttöön tulevia sauna- ja pesutiloja. Sallittu asuinhuoneistomäärä on kolme. Rakennusalan itäreunassa on määräys rakennukseen jätettävästä kulkuaukosta. Tuomiokirkonkadun suuntaisen rakennusalan suurin sallittu varsinainen kerrosluku on V ja tontin länsireunan rakennusosalalle saa rakentaa enintään I-kerroksisen rakennuksen, jonka kellarikerroksessa sallitaan 500 m² myymälätiloja. Lisäksi maanalaisia tiloja saa sijoittaa tontin luoteisnurkan rakennusosalalle sekä Tuomiokirkonkatua rajaavalle rakennusosalalle. Tontilla sallitaan enintään kaksi kellarikerrosta. Lasten leikkipaikan nettopinta-alan tulee olla vähintään 25 m². Tontin tehokkuusluku on 3,5. Ajoliikenne Hämeenkadun puoleiselta korttelirajalta sekä osalta Tuomiokirkonkadun puoleista korttelirajaa on kielletty. Tontilla tulee olla yksi autopaikka asuinhuoneistoa kohti, yksi autopaikka 50:tä toimisto- ja liikehuoneistojen kerrosalaneliometriä kohti sekä yksi autopaikka kymmentä (10) ravintola- ja kokoushuonetilan käyttäjää kohti.

ASEMAKAAVA NRO 7451

Tontilla 172-1 (Stockmann) on voimassa 23.01.1998 vahvistunut asemakaava nro 7451. Sen mukaan asemakaavan mukainen tontti on liike- ja toimistorakennusten korttelialuetta, jolle on varattava autopaikkoja 1/100 m² ja niitä saadaan osoittaa enintään 300 m:n päässä olevasta pysäköintilaitoksesta. Tontin rakennusosalalle sekä sellaiselle tontin osalle, jolla sallitaan

maanalaisen tilojen rakentaminen, saadaan sijoittaa kerrosalaan luettavia maanalaisia liike- ja työtiloja 1350 k-m², mikäli kyseiset tilat liittyvät ensimmäisen kerroksen liiketilaan. Tontin rakennusaluele saadaan rakentaa kaksi kellarikerrosta. Hämeenkatua rajaavan rakennuksen osan julkisivupinnan ja vesikaton leikkauskohdan ylin korkeusasema on +113,5. Ullakolle saadaan rakentaa talon omaan käyttöön tulevia sauna- ja pesutiloja. Tuomiokirkonkatua rajaavilla rakennusalan osilla suurin sallittu kerrosluku on III. Lisäksi Tuomiokirkonkadun suuntaisesti saa rakentaa ulokkeen vähintään kolme metriä jalankulkuväylän yläpuolelle. Rakennusalan sisäpihan puoleisella osalla suurin sallittu kerrosluku on II. Tontin rakennusalan pohjoisimmalla osalla on uudisrakennusta koskeva määräys ym-9 eli rakennusaluele rakennettavan uudisrakennuksen rakennustaiteellisen käsittelyn tulee sopeutua naapuritontilla (172-34) olevaan rakennukseen ja erityisesti sen kattomuotoon. Tontin tehokkuusluku on 3,72. Hämeenkadulta ei saa järjestää ajoneuvoliittymiä. Tuomiokirkonkadulla on yleiselle jalankululle varattu katualue, jolla huoltoajo ja tontille ajo on sallittu.



Ote katualueen asemakaavasta nro 7527 vuodelta 1999, 1:1000.



Ote alueella voimassaolevasta maanlaisesta asemakaavasta nro 7814

KATUALUEEN ASEMAKAAVA NRO 7527

Katualueella on voimassa 19.03.1999 vahvistunut asemakaava nro 7527, jossa Tuomiokirkonkatu Hämeenkadun ja Kyttälänkadun välissä osoitetaan yleiselle jalankululle varatuksi katualueeksi, jolla huoltoajo ja tontille ajo on sallittu.

MAANALAINEN ASEMAKAAVA NRO 7814

Alueella on voimassa 27.10.2004 vahvistunut maanlainen asemakaava nro 7814. Sen mukaan korttelin 172 tontin 1 alueella on osoitettu merkintä ma-28, jolla osoitetaan maanlainen tila, johon tulee sijoittaa muista maanalaisista tiloista rakennuksen kellaritilojen kautta maantasoon johtava porras- ja hissiyhteys. Maanalaiseen tilaan saa sijoittaa myös työ- ja muita tiloja, ajo- ja huoltoyhteyksiä sekä teknisiä tiloja.

Korttelin 168 tontilla 18 on osoitettu merkintä ma-24, jolla osoitetaan maanlainen tila, johon saa sijoittaa muista maanalaisista tiloista rakennusten kellarisiin johtavan porras- ja hissi-yhteyden ja teknisiä tiloja.

Tonttien välisellä katualueella Tuomiokirkonkadulla on osoitettu merkintä ma-23, jolla osoitetaan maanlainen tila, johon saa sijoittaa pysäköintitoimintaan

liittyviä välttämättömiä työ- ja muita tiloja sekä ajoväyliä, ajo- ja huoltoyhteyksiä korttelialueille, jalankulku-väyliä, ilmastointikanavia ja -laitteita sekä tunnelijärjestelmää palvelevia ja teleteknisiä laitteita ja rakenteita.

Alueilla on lisäksi osoitettu merkintä mr, maanalaiset tilat on rakennettava siten, että ilmastointi, valaistus, pintojen käsittely, väritys ja ääni- ja toiminnallinen suunnittelu edistävät suunnistettavuutta, turvallisuutta ja viihtyisyyttä ja että tilojen riittävä valvonta on järjestettävissä. Maanalaisen tilojen rakennusaloille saadaan rakentaa tunnelitiloja varapoistumistie- ja porrasyhteyksille ja tele-teknisen ja muun teknisen huollon järjestelmille. Kallioon louhittavat tilat on sijoitettava, louhittava ja lujitettava siten, ettei niistä tai niiden käytöstä aiheudu haittaa rakennuksille tai maanalaisille tiloille. Rakentaminen ei saa aiheuttaa haitallista pohjaveden pinnanalenemista. Maanalaisten tilojen yläpuolelle rakennettaessa on otettavahuomioon maanalaisten tilojen sijainti ja rakenteiden suoja-etäisyydet siten, ettei aiheuteta haittaa maanalaisille tiloille tai rakenteille.



Näkymä Hämeenkatua itään, Tampere-seuran kuva-arkisto



Hämeenkatu aseman tornista länteen katsoen, vuodelta 1943, valok. Staf, Tampere-Seuran valokuva-arkisto



Tuomiokirkonkatu, keskellä Hämeenkivi ja Stockmann, valokuva Anivector Oy, 2001

9. HÄMEENKATU JA TUOMIOKIRKONKATU

Inventoitava alue sijaitsee kaupungin keskustassa, XI kaupunginosassa, Kyttälässä Hämeenkadun ja Tuomiokirkonkadun kulmassa. Ehjänä katutilana hahmottuva Hämeenkatu on määritelty valtakunnallisesti arvokkaaksi kulttuuriympäristöksi. Kadun yhtenäisestä räystääslinjasta poikkeaa muutama rakennus.

1980-luku oli Hämeenkadulla pankkien ja vakuutusyhtiöiden aikaa. Katukuva oli kaupunkilaisten kannalta sulkeutunut ja katu autioitui virka-ajan jälkeen.

1990-luvun lamavuodet poistivat pankkikilpailun, muutti pankkisalit liiketiloiksi ja avasi eurooppalaistumisen myötä kadun kapunkilaisille. Julkisivut avautuivat ja keventyivät lasiosilla ja kahvilat kalustivat kadunreunan. Rakennuksien bunkerimainen luonne muuttui avoimeen kaupunkitilaan aktiivisesti osaa ottavaan suuntaan, vaikka rakennusten rajaama katutila säilyi ennallaan.

Tuomiokirkonkatu on Hämeenkadun poikittainen Tuomiokirkon ja Ortodoksisen kirkon välinen akseli. Katu laskee Hämeenkadulta etelään ja pohjoiseen mentäessä. Katu nousee kohti ortodoksisista kirkkoa etelässä ja pohjoisessa Kyttälän jälkeen katu nousee jälleen kohti Tuomiokirkkoa. Kadun päätteenä näkyvä ns. Tuomisen kivimuuri liittää keskustan ruutukaavasuunnan Jussinkylän omaan jugend-koordinaatistoon.

Inventointialueen kohdalla Tuomiokirkonkatu on viihtyisä kävelykatu. Hämeenkadun poikkikatujen 1960-luvun kadunlevennykset ovat toteutuneet Kyttälässä vain paikoitellen, esimerkiksi Tuomiokirkonkadulla molemmilla puolin Hämeenkatua. Katutilan muutokset luovat mielenkiintoista vaihtelua perusruutukaavaan.



Tontilla 172-32 on arkkitehti Bruno Granholmin vuonna 1896 suunnittelema nk. Rautatieläisten talo. valok. Rava



Kiinteistö Oy Hämeenkenen naapurissa on arkkitehti Bertel Strömmerin suunnittelema vuonna 1920 valmistunut Napparin talo, valok. Rava



Napparin talon vastapäätä osoitteessa Hämeenkatu 7 on SMK:n talo, kuva vuodelta 1967, E.M.Staf, Tampere-Seuran valokuva-arkisto

10. INVENTOINTIALUEEN LÄHIYMPÄRISTÖ

Inventoitavat rakennukset ovat tonteilla 168-18 ja 172-1, osoitteissa Hämeenkatu 4 ja 6. Tontilla 168-18 on vuonna 1972 valmistunut arkkitehtien Olavi Suvitien ja Taito Uusitalon suunnittelema moderni asuin, liike- ja toimistorakennus, Kiinteistösaakeyhtiö Hämeenkivi. Tontilla 172-1 on vuonna 1981 valmistunut arkkitehti Antti Tähtisen suunnittelema Keskinäinen vakuutusyhtiö Fennian liike- ja toimistorakennus (Stockmann).

Inventointialueen lähiympäristössä on keskustamaisesti rakennettuja asuin- ja liikekortteleita, rautatieasema sekä ydinkeskustan runsas palvelutarjonta. Hämeenkadun varressa on useita rakennustaiteellisten, kulttuurihistoriallisten ja/tai kaupunkikuvallisten arvojen perusteella tärkeiksi luokiteltuja rakennuksia, jotka on suojeltu asemakaavalla.

Tavaratalo Stockmannin itäpuolen naapurissa on tontilla 172-32 arkkitehti Bruno Granholmin suunnittelema nk. Rautatieläisten talo, joka on valmistunut vuonna 1896. Alunperin kaksikerroksista rakennusta korotettiin vuonna 1921 kerroksella ja rautatietunnelin myötä vuonna 1936 Hämeenkatua madallettiin, jolloin rakennuksen kellarikerros otettiin myös myymäläkäyttöön.

Kiinteistö Oy Hämeenkenen naapurissa, länsipuolella, on tontilla XI-168-21, osoitteessa Hämeenkatu 8, vuonna 1920 valmistunut arkkitehti Bertel Strömmerin suunnittelema Nappari Oy:n (ent. Napars-tok) toimitalo, jota laajennettiin vuonna 1997 Aleksanterinkadun puolella arkkitehti Lasse Kosusen suunnitelmien mukaan. Rakennus poikkeaa Hämeenkadun muista rakennuksista matalampana.

Napparintaloa vastapäätä on SMK:n eli Suomen Maanviljelijäin Kaupan talo ton-



Hämeenkatu 5, vuonna 2007, Rava:n valokuva-arkisto



Vastavalmistunut Hämeenkatu 5, vuonna 1967, V.Lintinen, Tampere-Seuran valokuva-arkisto



Hämeenkatu 5, vuonna 1965, V.Lintinen, Tampere-Seuran valokuva-arkisto

tilla XII-184-22, osoitteessa Hämeenkatu 7. Arkkitehti Jaakko Tähtinen laati suunnitelmat talvisodan tuhoaman rakennuksen tilalle vuonna 1941, mutta vertikaalista funktionalismia edustava rakennus valmistui vasta 1943. Rakennuksessa on kellarin lisäksi katutasosta lukien kaksi liiketilakerrosta ja neljä toimistokerrosta, sekä katulinjasta sisäänvedetty seitsemäs kerros. Vuonna 2000 vahvistuneen uudistetun asemakaavan mukaan rakennuksen kerrosalasta 30 % saa olla asuntoja, jotka saa sijoittaa rakennuksen kahteen ylimpään kerrokseen tai kattokerrokseen.

Kiinteistö oy Hämeenkiveä vastapäätä, osoitteessa Hämeenkatu 5, tontilla XII-184-1 on arkkitehti Matti Suurosen suunnittelema ja vuonna 1967 valmistunut Kiinteistö Osakeyhtiö Kauppa-Tammer, joka tunnetaan myös entisenä Hankkijan talona.

Rakennuksen valmistumisajalle tyypillinen rationaalinen elementti- julkisivujäsennöinti on kadonnut rakennuksen saneerauksissa. Rakennuksen kellaritiloja on myös Tuomiokirkonkadun alla. Paikalla oli ennen nykyistä rakennusta vuonna 1895 valmistunut B. Blomin suunnittelema asuin- ja liikerakennus. Rakennus oli purettaessa arkkitehti Jaakko Tähtisen vuonna 1935 laatimien muutossuunnitelmien mukaisessa asussa.

Sivun kuvista näkyy 1960-luvun tyyllinen muutos, jossa paikkaa korostava julkisivujäsennöinti muuttui liikettä korostavaksi rakennuksen osaksi. 1-kerroksinen ylemmistä kerroksista vaakasuoralla julkisivuaiheella tai listalla erotettu kerros muuttui 2-kerroksiseksi liikettä, dynaamisuutta korostavaksi rakennuksen jalustaksi.

Myös Stockmannin Hämeenkadun julkisivussa on voimakas vertikaalisuus, mutta pääsisäänkäynnin virtaviivainen vahva katos heikentää paikkaan sitovan vaikutuksen.



Hämeenkatu 3 ja näkymä pitkin Tuomiokirkokatua vuonna 2007, Rakennusvalvonnan valokuva-arkisto



Vastavalmistunut Hämeenkatu 3, vuonna 1958, V. O. Kanninen, Tampere-Seuran valokuva-arkisto



Hämeenkatu 3, vuonna 1956, V.Lintinen, Tampere-Seuran valokuva-arkisto

Stockmannin tavarataloa vastapäätä tontilla XII-187-34 on arkkitehtien Keijo Strömin ja Olavi Tuomiston suunnittelema As. Oy Hämeenkatu 3, ent. Kansallis-Osake-Pankki. Aikaansa edellä ollut plastista modernismia edustava asuin- ja liikerakennus valmistui vuonna 1957 ja rakennuksen hienostunut alkuperäinen olemus on säilynyt. Sivun keskimmaisessä kuvassa rakennus juuri valmistuttuaan vuonna 1958.

Uudisrakennuksen tieltä purettiin Lambert Petterssonin vuonna 1892 suunnittelema asuin- ja liikerakennus. Alimmassa kuvassa rakennus ennen purkamistaan.



11. KOHDEINVENTOINTI, HÄMEENKATU 4 KESKINÄINEN VAKUUTUSYHTIÖ FENNIA (STOCKMANN)

Lääni	Länsi-Suomi
Kunta	Tampere
Kohde	Keskinäinen Vakuutusyhtiö Fennia, Stockmann
Kylä/rek.nro	Kyttälä 111
Kaup.osa/Kortteli/Talo	Tampere XI-172-1
Kohdetyyppi	Liikerakennus
Peruskartta	212309 Cc
Osoite	Hämeenkatu 4, 33100 Tampere
Omistaja ja omistajan osoite	Keskinäinen Vakuutusyhtiö Fennia

12. RAKENNUKSEN KUVAUS

Nykyinen käyttö	Liikerakennus
Alkuperäinen käyttö	Liikerakennus
Rakennusaika	1981
Suunnittelija	Arkkitehti Antti Tähtinen
Kerroslukku	6
Perusta	Betoni
Runko	Betoni, betonielementti
Kattomuoto	Tasakatto
Kate	Bitumihuopa
Vuoraus	Hiekkapuhallettu väribetonielementti, eloksoitu alumiiniprofiili
Ulkovärit	Hiekanruskea, tummanruskea
Kunto	Hyvä
Erityispiirteet	Moderni elementtirakenteinen liikerakennus



Hämeenkatu 4, 1980-luvulla, Tampere-Seuran valokuva-arkisto



Hämeenkatu 3, 80-luvulla, Stockmannin kuva-arkisto



Teiskoon vuonna 1977 valmistunut Murikka toi viistetyt kulmat puhtaasti suorakulmaiseen rationalismiin Tampereella, Kuva, Jouko Seppänen

13. RAKENNUSHISTORIA

Tontilla XI-172-1 (aiemmin tontit 172-31 ja 33) on ollut lukuisia liikerakennusvaihteita ennen nykyistä Keskinäisen Vakuutusyhtiö Fennian kiinteistöä. Arkkitehti Antti Tähtinen laati suunnitelman uudeksi liike- ja toimistorakennukseksi Hämeenkadun itäpäähän vuonna 1980, johon myös tavaratalo Stockmann sijoittui. Tavaratalon suunnittelussa oli taustalla saksalainen, tehokkaasti myymäläneliöt hyödyntävä ja hyvin toimiva suunnitteluidea.

Rakennuksessa on Hämeenkadun varressa kuusikerroksinen toimisto-osa, jossa on sisäänvedetty ullakkokerros. Hämeenkadun ja Tuomikirkonkadun kulmassa rakennuksen 1-kerroksinen pääsisäänkäyntiosa työntyy ulokkeena jalkakäytävälle. Tavaratalon alunperin kaksikerroksinen, sittemmin kolmekerroksinen osa ulottuu Kyttälänselälle, mistä on myös ajo tavaratalon pysäköintikellariin.

Rakennuksen julkisivut on jäsennoity hiekan väristen hiekkapuhellettujen betoni-



Stockmannin kuva-arkiston kuvia 80-luvulta

elementtien voimakkaalla pystyjaolla ja syvyysvaihtelulla. Pääjulkisivun betonielementtien pilasterit ja niiden varjot sekä ikkunoiden väliset tummat alumiinipinnat jaottelevat julkisivua. Päämassan kulmat ovat ajalleen tyypillisesti viistetty.

14. NYKYTILANNE

Rakennukseen on tehty sittemmin lukuisia tilajako- ja julkisivumuutoksia, joskin rakennuksen alkuperäinen ilme on säilynyt. Vuonna 1998 toteutettiin laajennus- ja muutostyö, jolloin uusittiin IV-konehuone sekä laajennettiin tavaratalon myymälätiloja. Tuomiokirkokadun puoleinen kaksikerroksinen osa korotettiin kolmekerroksiseksi ja sivusisäänkäynteihin ja julkisivuihin tehtiin muutoksia. Muutokset olivat myös kaupunkilaisten kannalta tärkeitä. Rakennukseen avautui Kyttälänkadun uuden sisäänkäynnin myötä läpikuljettava reitti Hämeenkadulta Kyttälänkadulle. Kolmannen kerroksen laajennus liitti entisen erillisen ravintolan osaksi tavarataloa. Rakennuksen kerrosala on tällä hetkellä 14100 k-m².

15. SÄILYMISEDELLYTYKSET

Rakennus on ollut valmistuttuaan tavaratalo- ja toimistokäytössä ja on Tampereen keskustan pääkadun varrella tärkeä palveluntarjoaja. Ulkoisesti rakennus on säilynyt miltei alkuperäisen kaltaisena ja muutokset ovat avanneet rakennusta kaupunkilaisille. Hyväkuntoisen rakennuksen kompakti koko korttelinosan täyttävä hahmo todennäköisimmin säilyy katukuvassa ja liikekäytössä.

16. RAKENNUSSELVITYS

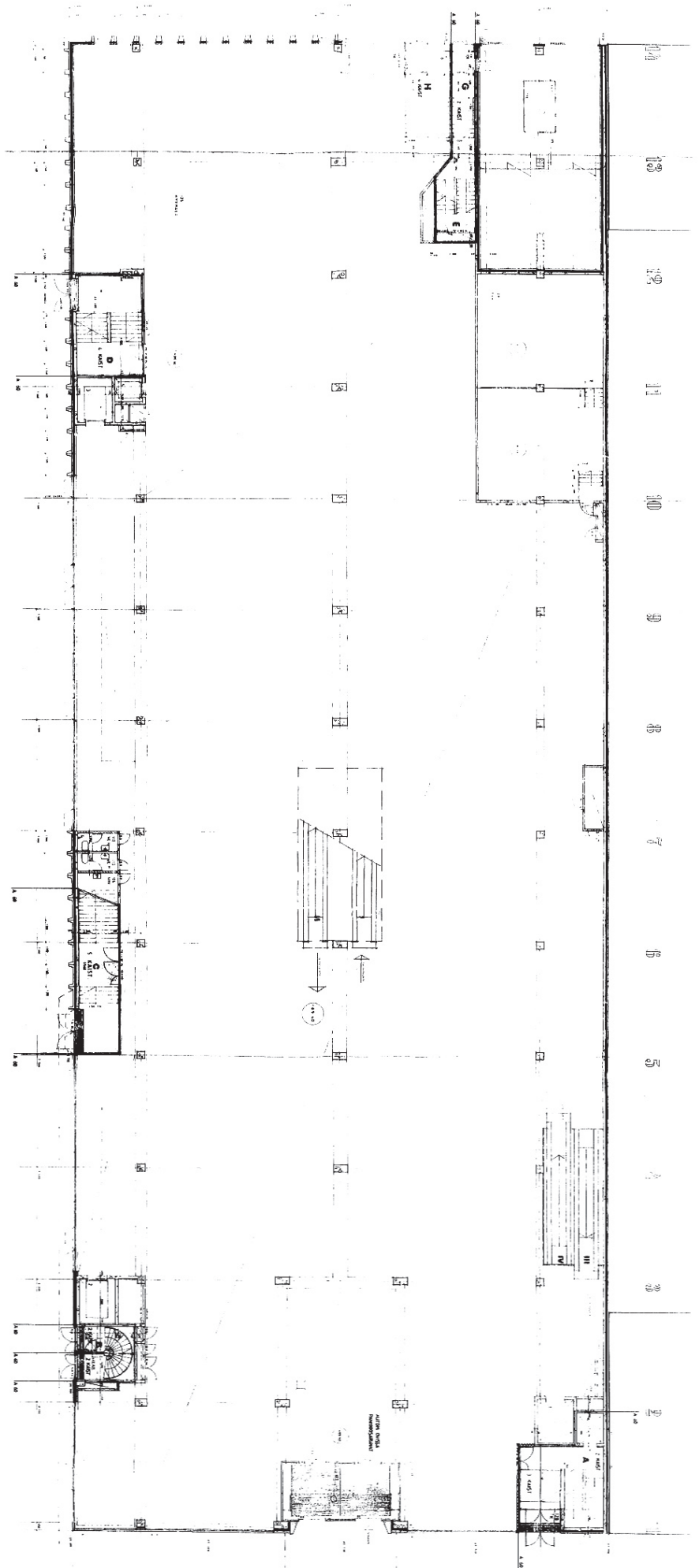
Kiinteistöosakeyhtiö Fennian rakennus on luetteloitu osana Hämeenkadun ja Tuomiokirkonkadun alue- ja rakennusinventointia. Rakennus edustaa ajalleen tyypillistä betonielementtirakentamista ja on osa pääkadun, Hämeenkadun ja Tuomiokirkonkadun liikekortteleita.



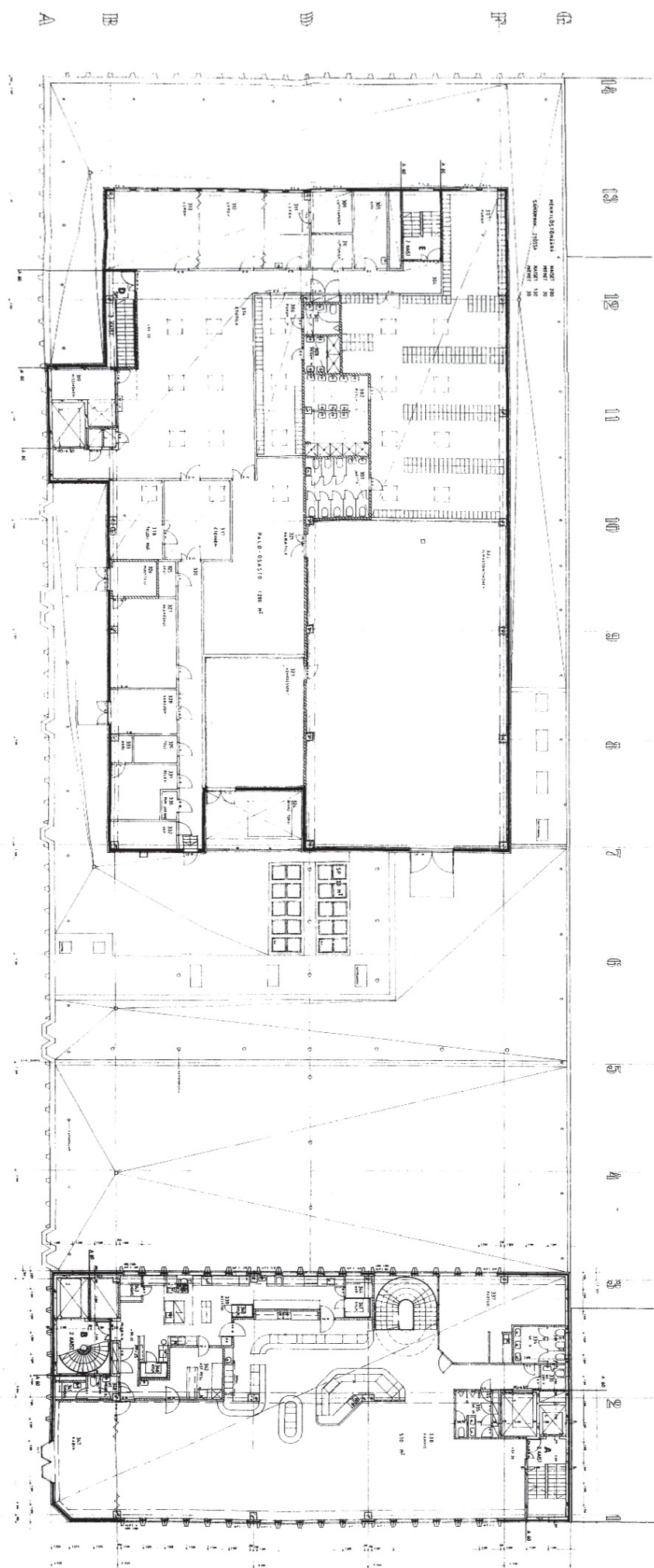
Näkymä Hämeenkiven parvekkeelta Tuomiokirkonkatua pohjoiseen

17. POHJAPIIRROKSET, ALKUPERÄISET

Rakennus valmistui vuonna 1981.
Vanhat piirustukset rakennuslupa-
asiakirjoja, Rakennusvalvonnan
kuva-arkisto.



Pohjapiirros 1. kerros 1:400,
Rakennusvalvonnan kuva-arkisto



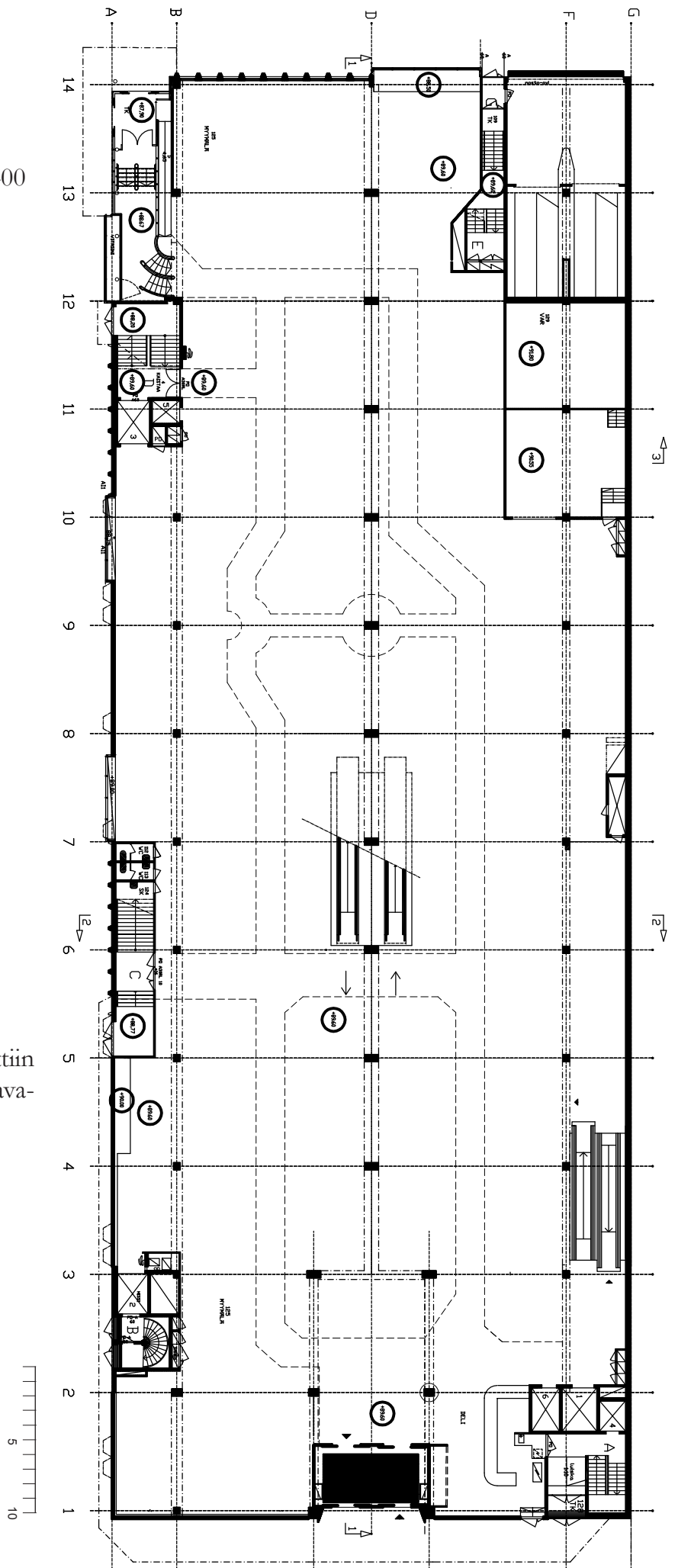
Pohjapiirros 3. kerros 1:400,
Rakennusvalvonnan kuva-arkisto

18. POHJAPIIRROKSET, NYKYTILANNE

Nykytilanteen mukaiset pohjat 1:400
Arkkitehtitoimisto Tähti-Set Oy

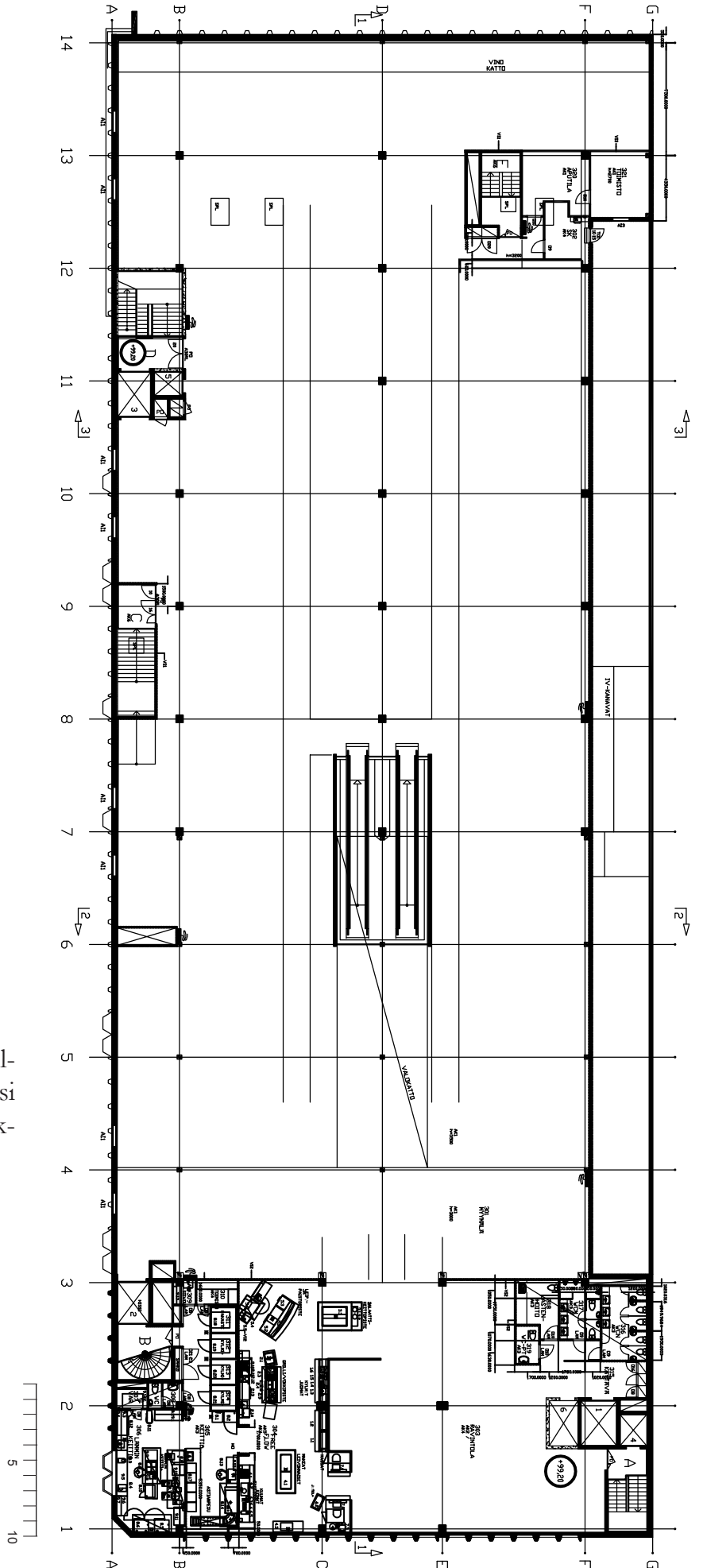
Vuoden 1998 muutostyössä avattiin
uusi sisäänkäynti ja kulkuyhteys tava-
ratalon läpi Kyttälänkadulle.

Pohjapiirros 1. kerros 1:400,
Arkkitehtitoimisto Tähti-Set Oy, 2008



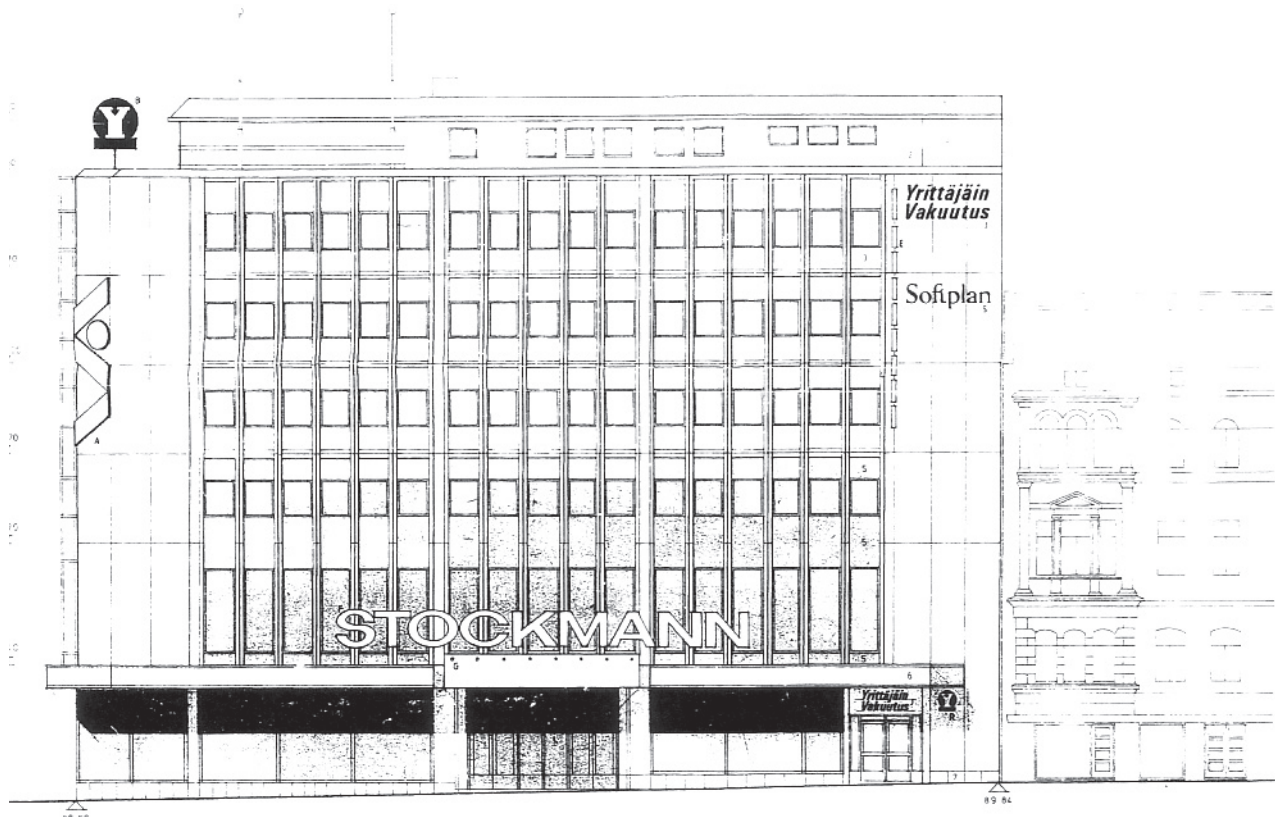
Vuoden 1998 muutostyössä kolmannen kerroksen laajennus lisäsi myymälätilaa ja liitti ravintolan osaksi tavarataloa.

Pohjapiirros 3. kerros 1:400,
 Arkkitehtitoimisto Tähti-Set Oy, 2008

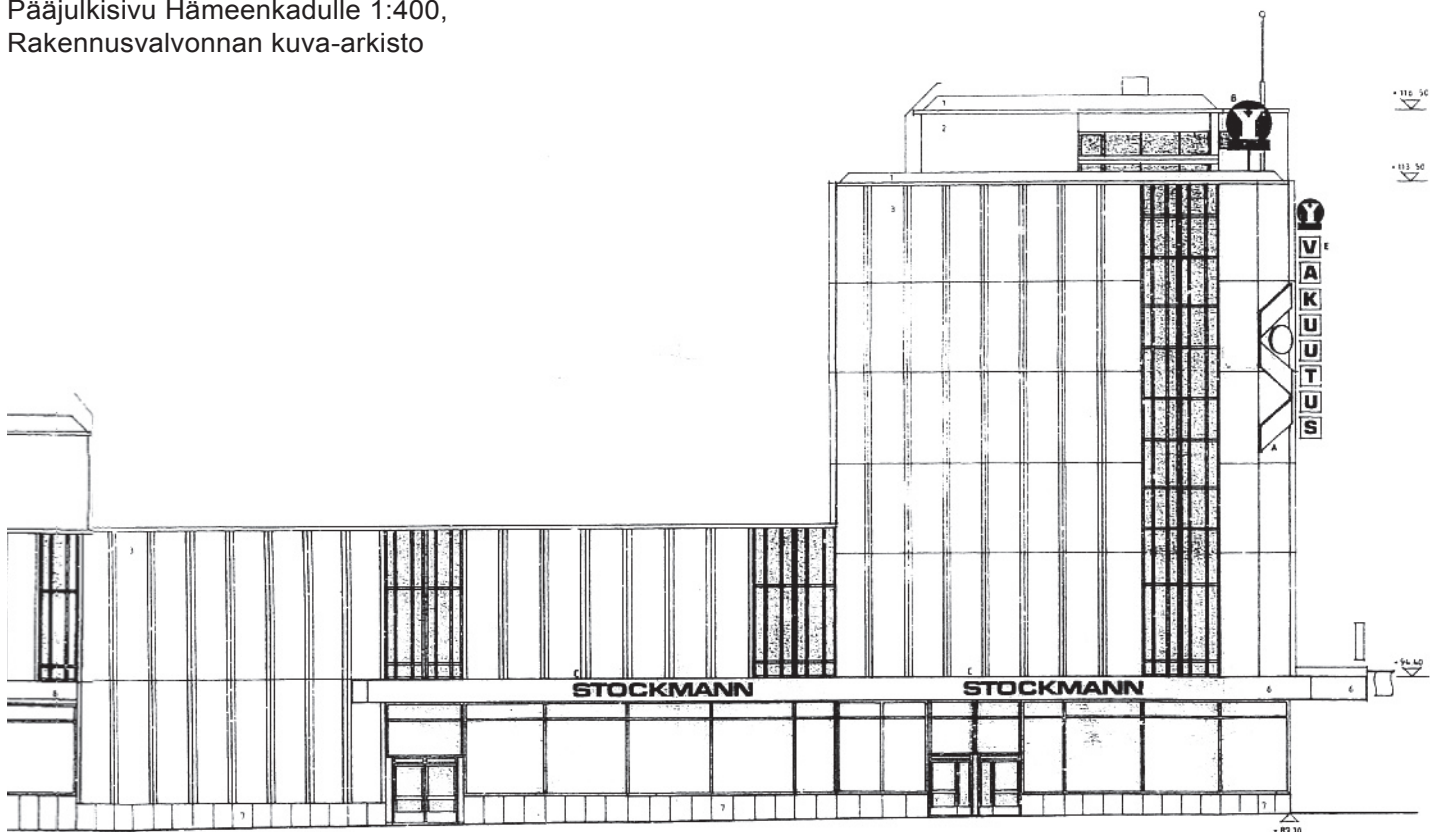


19. JULKISIVUT, VALMISTUMISVAIHE

Rakennus valmistui vuonna 1981. Vanhat piirustukset rakennuslupa-asiakirjoja, Rakennusvalvonnan kuva-arkisto.



Pääjulkisivu Hämeenkadulle 1:400,
Rakennusvalvonnan kuva-arkisto



Julkisivuote Tuomiokirkokadulle 1:400,
Rakennusvalvonnan kuva-arkisto

20. VALOKUVAT, HÄMEENKATU 6



Näkymä Tuomiokirkonkatua pitkin etelään, Stockmannin uusittu sisäänkäynti Kyttälänkadulle, valok.Rava



Ajoramppi Kyttälänkadulta pysäköintikellariin



Näkymä Tuomiokirkonkatua pitkin pohjoiseen



21. KOHDEINVENTOINTI, HÄMEENKATU 6 KIINTEISTÖOSAKEYHTIÖ HÄMEENKIVI

Lääni	Länsi-Suomi
Kunta	Tampere
Kohde	Kiinteistöosaakeyhtiö Hämeenkivi
Kylä/rek.nro	Kyttälä 111
Kaup.osa/Kortteli/Talo	Tampere XI-168-18
Kohdetyyppi	Liikerakennus
Peruskartta	212309 Cc
Osoite	Hämeenkatu 6, 33100 Tampere
Omistaja ja omistajan osoite	Kiinteistöosaakeyhtiö Hämeenkivi

22. RAKENNUKSEN KUVAUS

Nykyinen käyttö	Liikerakennus
Alkuperäinen käyttö	Liikerakennus
Rakennusaika	1971
Suunnittelija	Arkkitehdit Olavi Suvitie ja Taito Uusitalo
Kerrosluku	8
Perusta	Betoni
Runko	Betoni, betonielementti
Kattomuoto	Tasakatto
Kate	Bitumihuopa
Vuoraus	Julkisivulasi, eloksoitu alumiiniprofiili, valkoinen marmori
Ulkovärit	Tummanruskea
Kunto	Hyvä, ikkunat kohtalaiset
Erityispiirteet	Moderni elementtirakenteinen liikerakennus



Hämeenkatu 6, Pienoismalli vuodelta 1970, Onni Terävä, Tampere-Seuran valokuva-arkisto



Hämeenkatu 6, sisäpiha Onni Terävä 1971, Tampere-Seuran valokuva-arkisto



Hämeenkatu 6:n julkisivukäsittelyä, alumiiniprofiili ja valkoinen marmori.

23. RAKENNUSHISTORIA

Tontilla XI-168-18 oli 1800-luvun lopulla rakennettu 1-2-kerroksien liikerakennus, johon tehtiin lukuisia muutoksia ennen purkamista.

Osuuspankki järjesti 1970-luvulla paikallisen kutsukilpailun uuden liikerakennuksen suunnittelusta. Kilpailun voitti arkkitehtien Olavi Suvitien ja Taito Uusitalon modernin liikerakennuksen suunnitelma.

Vuonna 1971 valmistuneessa rakennuksessa on Hämeenkadun puolella seitsemän kerrosta sekä sisäänvedetty ullakkokerros ja Tuomiokirkonkadun varrella on matala yksikerroksinen liikeosa johon liittyvät tontin pysäköintikansien rampit. Päämassa työntyy Tuomiokirkonkadulle sillä se on rakennettu alkuperäisen ruutukaavan mukaisesti kun naapurirakennukset on taas toteutettu 1960-luvun kadulevennyksien mukaan. Rakennuksessa on nähtävissä modernismin piirteitä, selkeä hahmo, päämassan ja sivumassan kokoero ja sommitelma. Julkisivuisa on tiukkaa ruutuestetiikkaa ja uusien materiaalien kokeilua kuten eloksoituidut alumiini-ikkunat ja julkisivun alumiiniprofiilit sekä valkoinen marmorilaatoitus.

Pysäköintiratkaisussa oli alunperin ajateltu, että naapuritontti liitetään mukaan myöhemmin. Melko pian valmistumisen jälkeen rakennukseen tehtiin sisätilamuutoksia, jolloin ullakolle rakennettiin edustussaunatilat uima-altainen sekä ensimmäisen kerroksen kahvilatilat laajenivat.

24. NYKYTILANNE

Sittemmin rakennuksessa on tehty lukuisia sisätila- ja julkisivumuutoksia, mutta rakennuksen alkuperäinen ulkoilme on säilynyt. Sisätiloissa on tehty pääasiassa käyttötarkoituksen muutoksia ja julkisivumuutokset ovat olleet lähinnä mainoslaitteiden uusimisia. Hämeenkatu 6:n alkuperäinen pankkisali on muuttunut liiketilaksi ja pienet myymä-



Hämeenkiven pysäköintitasojen ajorampit Tuomiokirkonkadun kävelykadulta.



Näkymä Tuomiokirkonkatua etelään.



Asuntopalvelutalo Puutarhakatu 8, Tampere, valok. Rava.

lät osaksi ravintolaa tai liiketiloiksi. Saunaosasto on säilynyt alkuperäisessä asussaan. Rakennuksen 'pääsisäänkäynti-kongi' Hämeenkadun puolella on myös otettu osittain liikekäyttöön. Viimeisimmässä muutoksessa vuonna 1999 rakennettiin yhteys kellarin kautta Stockmannin kortteliin. Rakennuksen kerrosala on tällä hetkellä 4522 k-m².

25. SÄILYMISEDELLYTYKSET

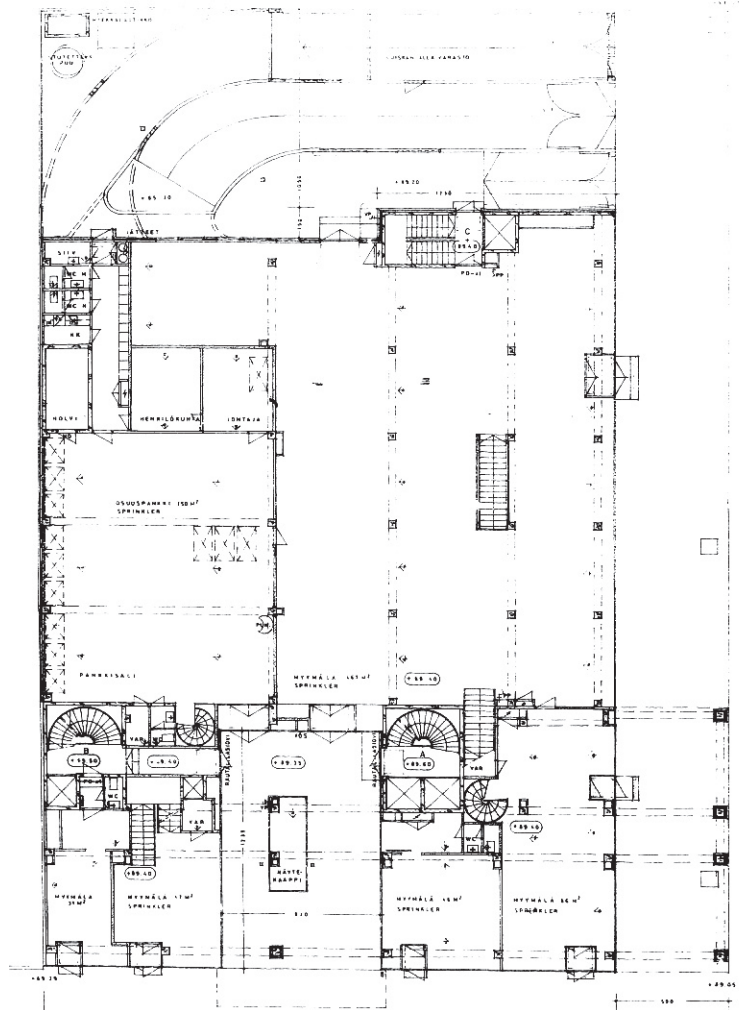
Rakennus on ollut valmistuttuaan liiketila- ja toimistokäytössä. Tiloissa on tehty toistuvia sisätilamuutoksia. Rakennuksen selkeähahmoinen ulkoinen olemus on säilynyt miltei alkuperäisenä. Rakennuksen julkisivukiinnikkeet ja ikkunat kaipaavat kunnostusta. Rakennuksen suunnitteluvaiheessa on jo otettu huomioon vaihtuvat mainoslaitteet ja varusteet, joille on julkisivuissa paikkansa marmoripinnoilla vastaparina tummalle, ilmeeltään vahvalle ruuturasteripinnalle. Rakennus on keskeisellä liikepaikalla pääkadun varrella.

26. RAKENNUSSELVITYS

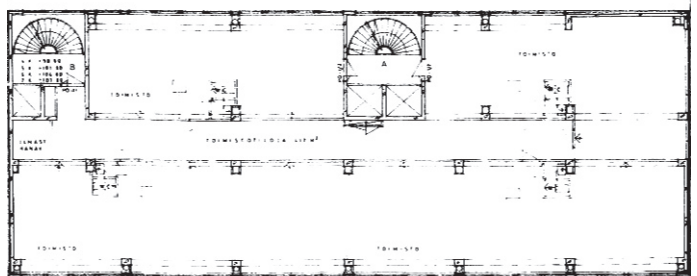
Kiinteistöosakeyhtiö Hämeenkiven rakennus on luetteloitu osana Hämeenkadun ja Tuomiokirkonkadun alue- ja rakennusinventointia. Rakennus edustaa ajalleen tyyppistä betonielementtirakentamista, uusien materiaalien kokeilua. Rakennus on osa pääkadun, Hämeenkadun sekä Tuomiokirkonkadun liikekortteleita. Rakennuksen suunnittelijoiden, arkkitehtien Olavi Suvitien ja Taito Uusitalon 1960-luvulla suunnittelema toimistorakennus, nykyinen asuntopalvelutalo, Puutarhakadulla on hiljattain luetteloitu tontin kaavamuutokseen liittyen. Rakennuksissa on nähtävissä samoja modernismin aiheita massoittelemisen ja julkisivusommittelun suhteen. Kiinteistö Oy Hämeenkivi on rakennettu neljä vuotta Asuntopalvelutalon jälkeen. Molemmat rakennukset puoltavat paikkaansa esimerkkeinä modernin arkkitehtuurin rakennusperintönä Tampereen keskustassa.

27. POHJAPIIRROKSET, ALKUPERÄISET

Rakennus valmistui vuonna 1971. Vanhat piirustukset rakennuslupa-asiakirjoja, Rakennusvalvonnan kuva-arkisto.

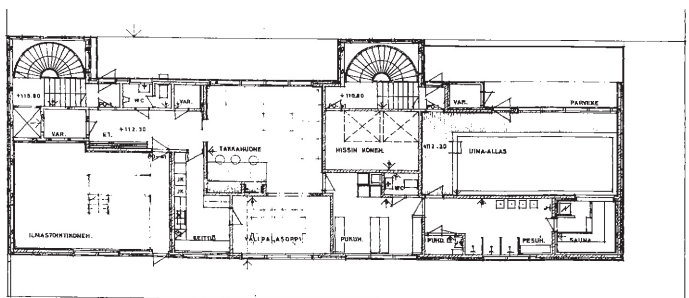


Pohjapiirros 1. kerros 1:400,
Rakennusvalvonnan kuva-arkisto

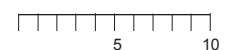


Pohjapiirros 4.-7. kerros 1:400,
Rakennusvalvonnan kuva-arkisto

Ullakkokerrokseen tehtiin saunatilat uima-altainen vuonna 1972, vanhat piirustukset rakennuslupa-asiakirjoja, Rakennusvalvonnan kuva-arkisto.

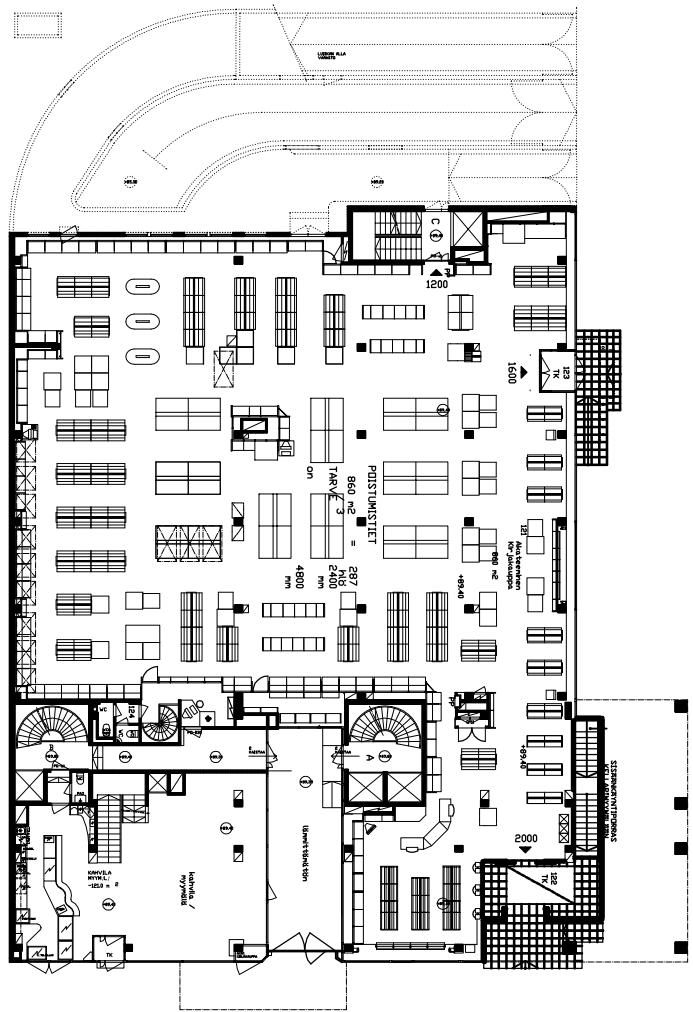


Pohjapiirros ullakkokerros 1:400,
Rakennusvalvonnan kuva-arkisto

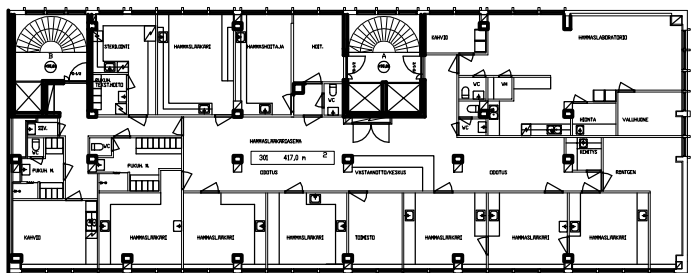


28. POHJAPIIRROKSET, NYKYTILANNE

Rakennuksen nykytilannetta vastaavat
piirustukset 1. ja 3. kerros 1:400,
Arkkitehtitoimisto Tähti-Set Oy, 2007



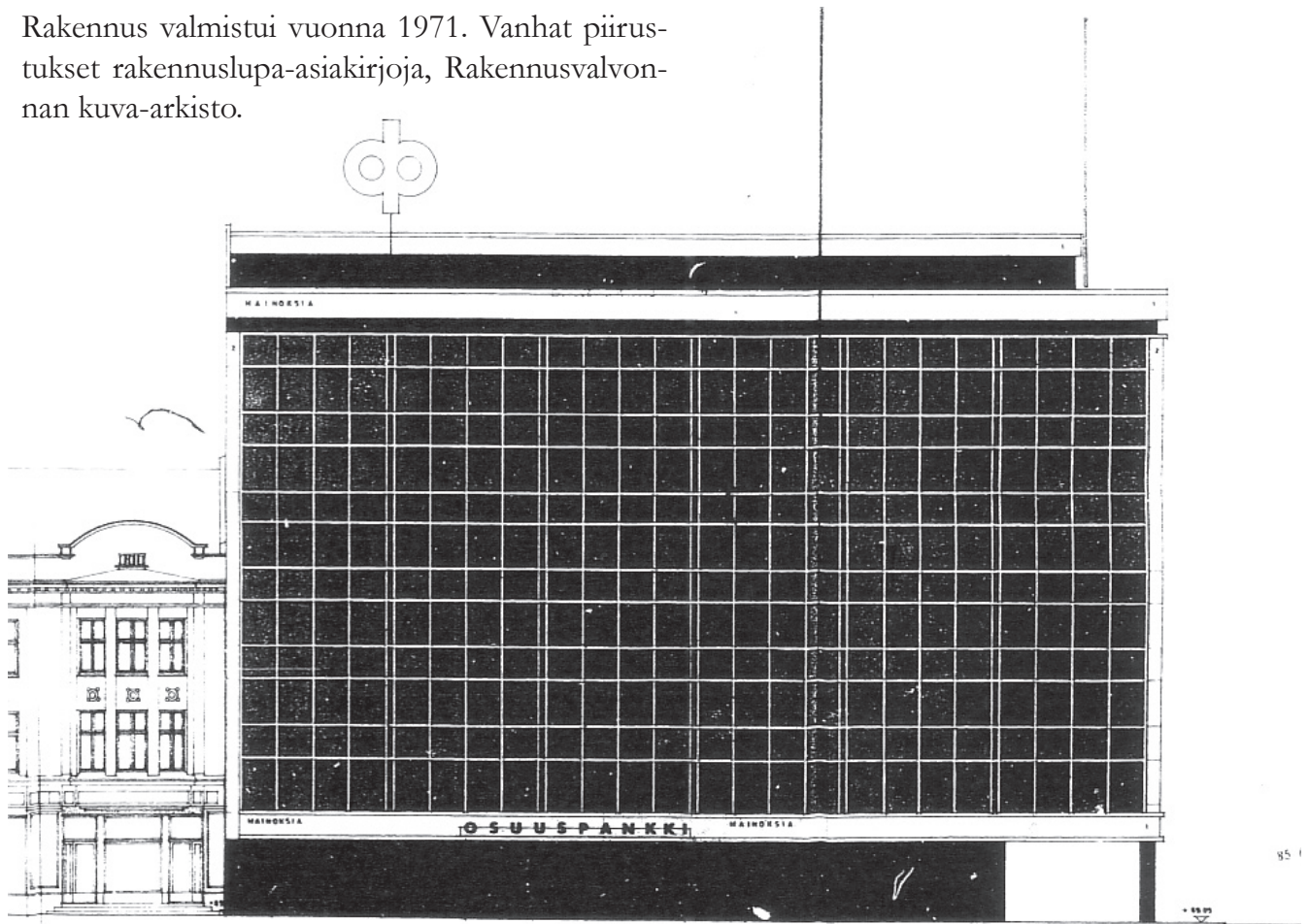
Pohjapiirros 1. kerros 1:400,
Arkkitehtitoimisto Tähti-Set Oy, 2007



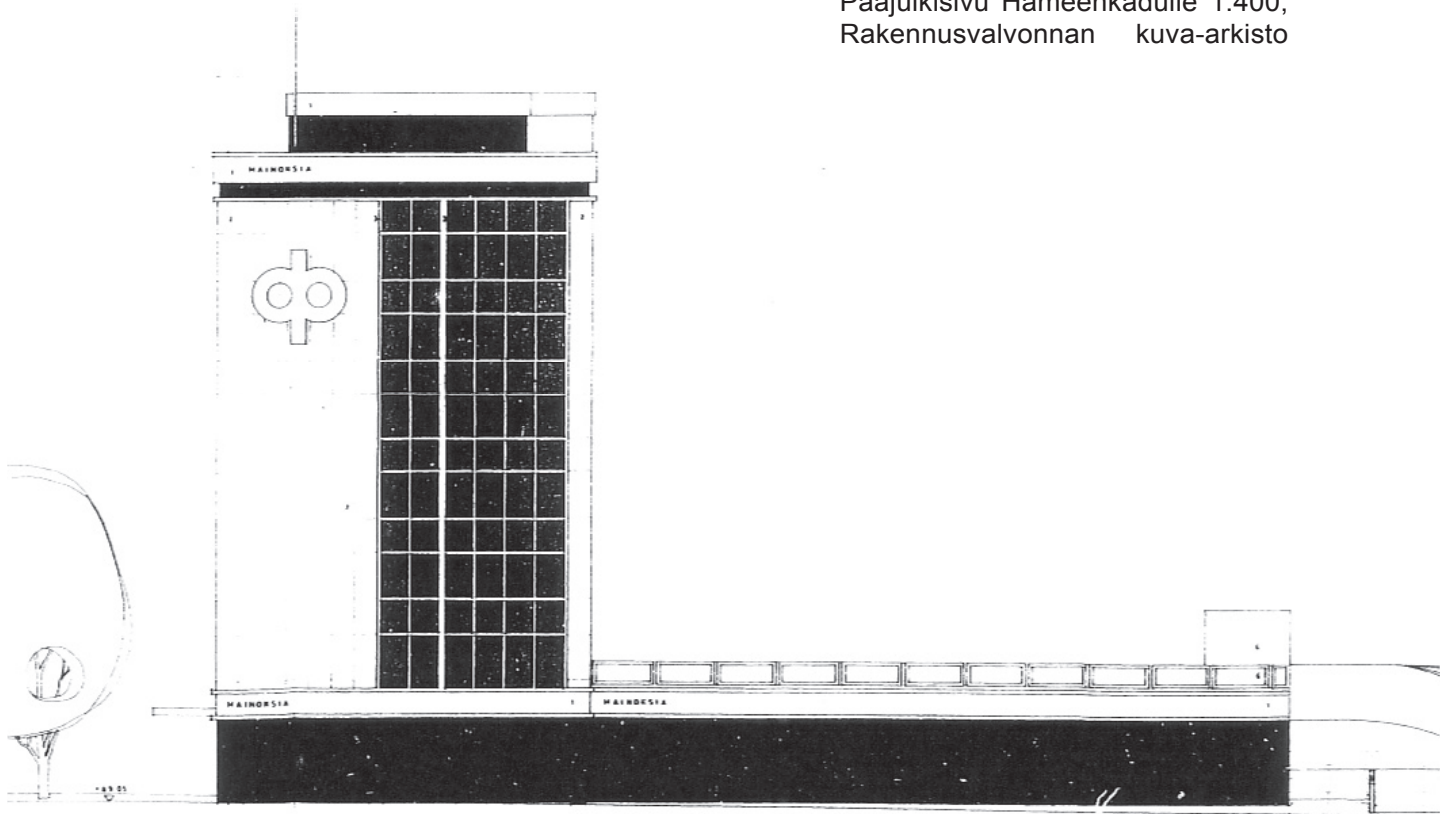
Pohjapiirros 3. kerros 1:400,
Arkkitehtitoimisto Tähti-Set Oy, 2007

29. JULKISIVUT, VALMISTUMISVAIHE

Rakennus valmistui vuonna 1971. Vanhat piirustukset rakennuslupa-asiakirjoja, Rakennusvalvonnan kuva-arkisto.



Pääjulkisivu Hämeenkadulle 1:400,
Rakennusvalvonnan kuva-arkisto



Julkisivu Tuomiokirkokadulle 1:400,
Rakennusvalvonnan kuva-arkisto

30. VALOKUVAT



Hämeenkiven pihan ajoramppi Tuomiokirkonkadulta.



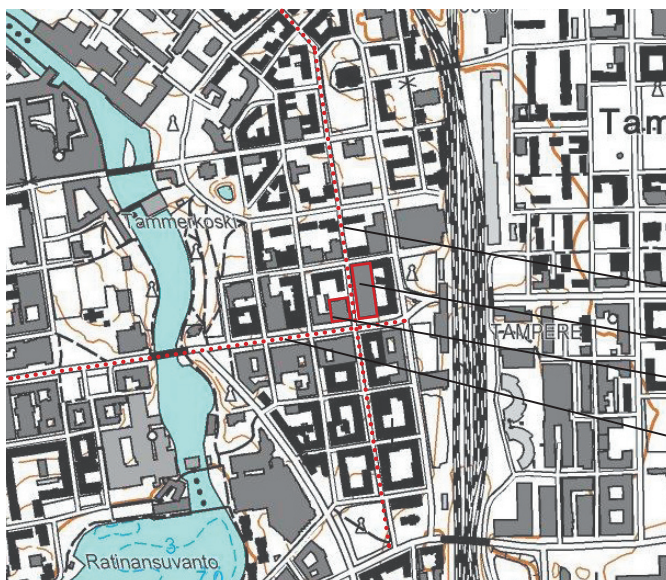
Hämeenkiven pihakansi, taustalla Stockmann



Ullakkokerroksen saunasaston sisustus on alkuperäisessä 1970-luvun asussaan.



31. SIJAINKARTTA



- Tuomiokirkonkatu
- Keskinäinen vakuutusyhtiö Fennia, Stockmann
- Kiinteistö Oy Hämeenkivi
- Hämeenkatu

Tampereen keskustan karttaote vuonna 2008, Tampereen Kartta- ja paikkatietopalvelut.

32. LOPPUPÄÄTELMÄT

Hämeenkatu on määritelty valtakunnallisestikin arvokkaaksi kulttuuriympäristöksi. Ehjä katutila rakennuksineen muodostaa hienon ja mielenkiintoisen katsauksen eri vuosikymmenien liikeraentamiseen ja keskustan ruutukaavan kehitysvaiheisiin.

Tampereen keskustan maastonmuodot avaavat näkymiä. Hämeenkatu laskee molemmista päistään kohti Tammerkoskea ja Tuomiokirkonkatu taas tekee notkelman molemmilla puolilla Hämeenkatua avaten Hämeenkadulta pitkät näkymät kadun molempiin päihin asti.

Kyttälän kaupunginosan korttelikoko luo vaihtelevan katujulkisivun pääkadulle. Poikkikaduilla korttelin pidemmällä sivulla paikoittain toteutuneet katutilan muutokset luovat osaltaan eloa ja vaihtelua, kuten myös osaltaan paikoin koko korttelin mittainen julkisivu. Katutilan vähäisistä muutoksista huolimatta Kyttälän katuverkko on säilynyt 1890-luvun ensimmäisen Kyttälän asemakaavan mukaisena.

Keskustan kehittyessä rakennusten ja katutilan tulevat muutokset tulee sopeuttaa kokonaisvaltaisesti ja kaupunkikuvallisesti tarkastellen huolellisesti ympäristöönsä. Hämeenkadun tulee säilyä pääkatuna, johon sen poikkikadut liittyvät osana Kyttälän ruutukaavaa. Modernien rakennusten, erityisesti tässä inventoinnissa luetteloidun Kiinteistö Oy Hämeenkiven alkuperäisten rakennusosien, kuten julkisivuprofiilien, ovien tai ikkunoiden kunnostamiseen tulee kiinnittää erityistä huomiota ja niiden korjaustoimenpiteissä tulee käyttää alkuperäistä materiaalivalikoimaa.



Näkymä Tuomiokirkonkatua etelään, vasemmalla Kiinteistöosakeyhtiö Fennia (Stockmann) ja oikealla Kiinteistöosakeyhtiö Hämeenkivi

33. LÄHTEET

Marjatta Leskinen, Juha Jaakola, Tampereen kantakaupungin rakennuskulttuuri, Tampereen kaupungin ympäristötoimi, kaavoitusyksikön julkaisuja 2/98, Tammer-Paino Oy, Tampere 1998.

Jorma Mukala, Tampereen arkkitehtuuria, Metso, Voima, Tuulensuu, Tampere-seuran 89. julkaisu, Kirjapaino Hermes, Tampere 1999

Jari Niemelä, Tampereen patsaat - Ja muistolaatat, Tampere-seuran 96. julkaisu, Kirjapaino Hermes, Tampere 2002

Jari Niemelä, Kari Nieminen, Tampereen Kuvia, ennen ja nyt, Tampere-seuran 111. julkaisu, Kirjapaino Hermes, Tampere 2007

Tampereen kaupungin rakennusvalvonnan lupakuva-arkisto ja valokuvat

Tampere-seuran valokuva-arkisto

Historiallisten karttojen kuvat, Jouko Seppänen, Suunnittelupalvelut, Tampereen kaupunki,

Valokuvat, Ina Laakkonen, Suunnittelupalvelut, Tampereen kaupunki

Suulliset lähteet:

Arkkitehti Juha Jaakola, Suunnittelupalvelut, Tampereen kaupunki

Arkkitehti Jouko Seppänen, Suunnittelupalvelut, Tampereen kaupunki

Arkkitehti Olavi Suvitie, Tampere