

## Kohdeinventointi

Pellervon koulu

Kaleva, Pellervonkatu 20, 129-842-1



© Hannu Vallas



KOHDEINVENTOINTI,  
PELLERVONKATU 20, PELLERVON KOULU

Tampereen kaupunki  
Kaupunkiympäristön kehittäminen  
Maankäytön suunnittelu  
Julkaisuja 2 / 2010

Inventoinnin on laatinut arkkitehti Anna-Leena Toivonen,  
Tampereen Infratuotanto liikelaitos, Suunnittelupalvelut,  
Yhdyskuntasuunnittelu

ISSN 1797-321X

## SAATTEEKSI

Tampereen kaupungin Kalevan kaupunginosan korttelin 842 tontin 1 kohdeinventointi on laadittu asemakaavan muutoksen nro 8297 lähtötiedoiksi.

Kohdeinventoinnin tarkoituksena on selvittää ja arvioida Pellervon koulun kiinteistön kulttuurihistorialliset ja kaupunkikuvalliset ominaispiirteet ja arvot. Kohdeinventoinnin lisäksi asemakaavan lähtötiedoiksi on laadittu lähiympäristön kattava maisemainventointi, jossa käsitellään kohdetta suhteessa ympäristöönsä.

Tampereella 18.10.2010  
Anna-Leena Toivonen, arkkitehti  
Tampereen Infra, Suunnittelupalvelut,  
Yhdyskuntasuunnittelu

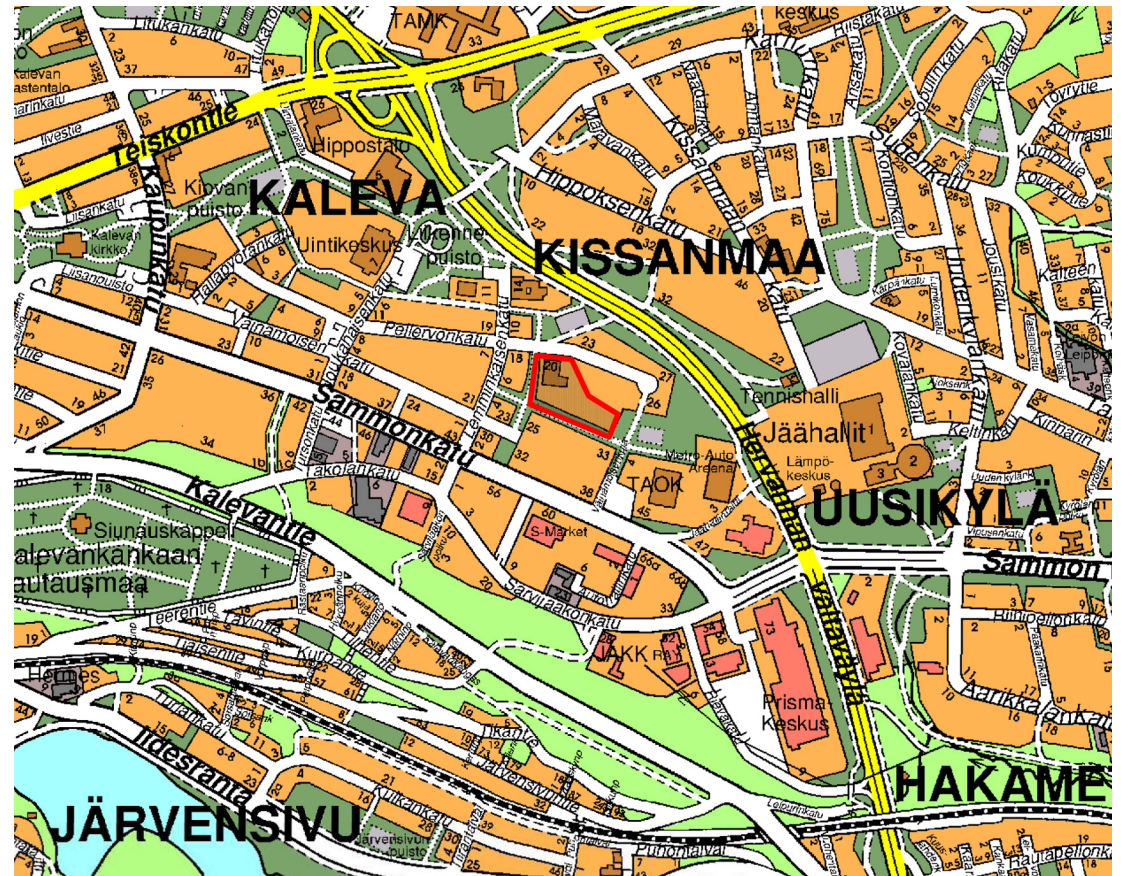


## SISÄLLYSLUETTELO

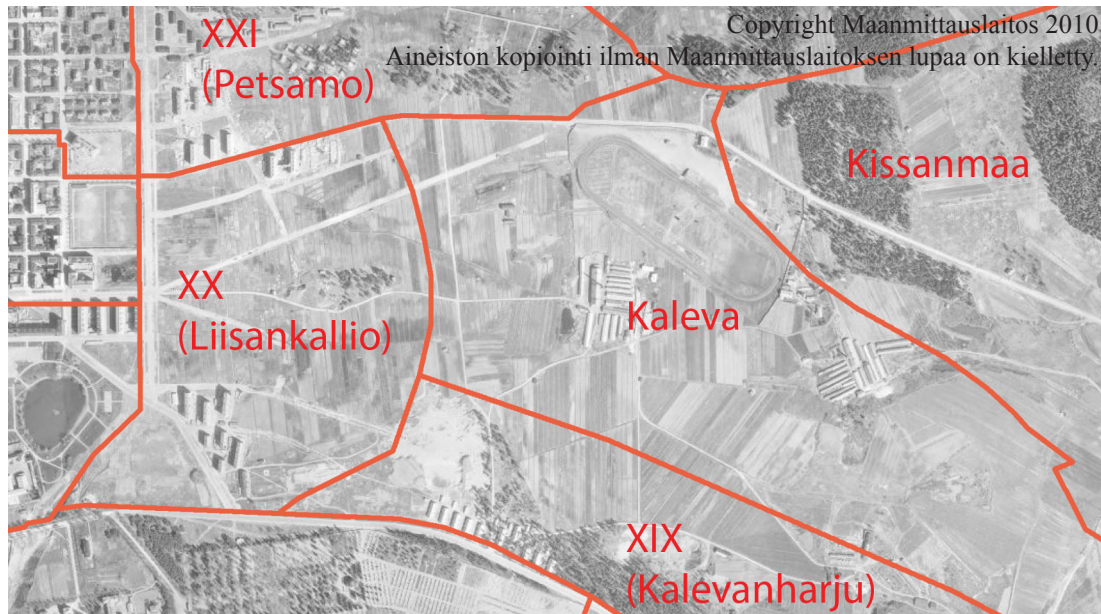
1. Tunnistetiedot
2. Ympäristö
3. Rakennusten kuvaus
4. Rakennushistoria
5. Säilymisedellytykset
6. Luettelointiperuste
7. Lähteet ja kirjallisuus
8. Kuvat

## 1. TUNNISTETIEDOT

Lääni	Länsi-Suomen lääni
Kunta	Tampere
Nimi	Pellervon koulu
Kiinteistötunnus	837 / 129 / 842 / 1
Osoite	Pellervonkatu 20
Kohdetyyppi	Opetus ja koulutus
Ajoitus	1945-1974
Inventoija	Anna-Leena Toivonen
Inventointiajankohta	27.8.2010



Kuva 1.1: Opaskartta, kohde rajattu punaisella



Kuvat 2.1: Ilmakuvapari vuosilta 1946 (yllä) ja 1966 (alla) havainnollistaa Kaupunginosien voimakasta kasvua, ilmakeuviin on lisätty kaupunginosien rajat



## 2. YMPÄRISTÖ

Tampereen Kalevana tunnettu alue (inventoinnissa Liisankallion ja Kalevan kaupunginosat sekä Kalevanharjun kaupunginosassa sijaitseva Kalevan kartano) on rakennettu pääosin sodan jälkeen, vuosikymmenten 1940-1960 aikana. Alueen rakentumiseen ja kaupunkikuvallisen ilmeen muotoutumiseen vaikutti paitsi sodan jälkeen vallinnut asuntopula myös vähitellen alkanut elintason nousu.

Kalevan alueen raivaus alkoi 1890-luvulla Tammelan rakentamisen aikaan. Raivauksen seurauksena syntyneitä viljelysmaita alettiin kutsua uuden kaupunginosan mukaisesti Tammelan vainioksi. (J. Hilden, s. 14, 15) Viljelysmaiden keskellä sijaitsi neljä tiilitehdasta ja 19. vuosisadan alussa kaupunki vuokrasi maa-alan Hippoksen raviradalle (1910-1976). (J. Hilden, s. 17, 20)

Kaleva kaavoitettiin useassa vaiheessa alkaen Kaupinkadun länsipuolesta ja jatkuen Teiskontielle ja viimeisenä Sammonkadun ympäristöön. Alueen rakentumisen myötä viljelysmaat ja tiilitehtaat saivat väistyä leveiden puistokatujen, asuin- ja liikerakennusten sekä niiden väliin jäävien avarien pihojen tieltä. Myöhemässä vaiheessa Hippoksen ravirata joutui myös tekemään tilaa alueen keskuspuistolle ja vuonna 1979 avatulle Tampereen uintikeskukselle (J. Hilden, s. 18).

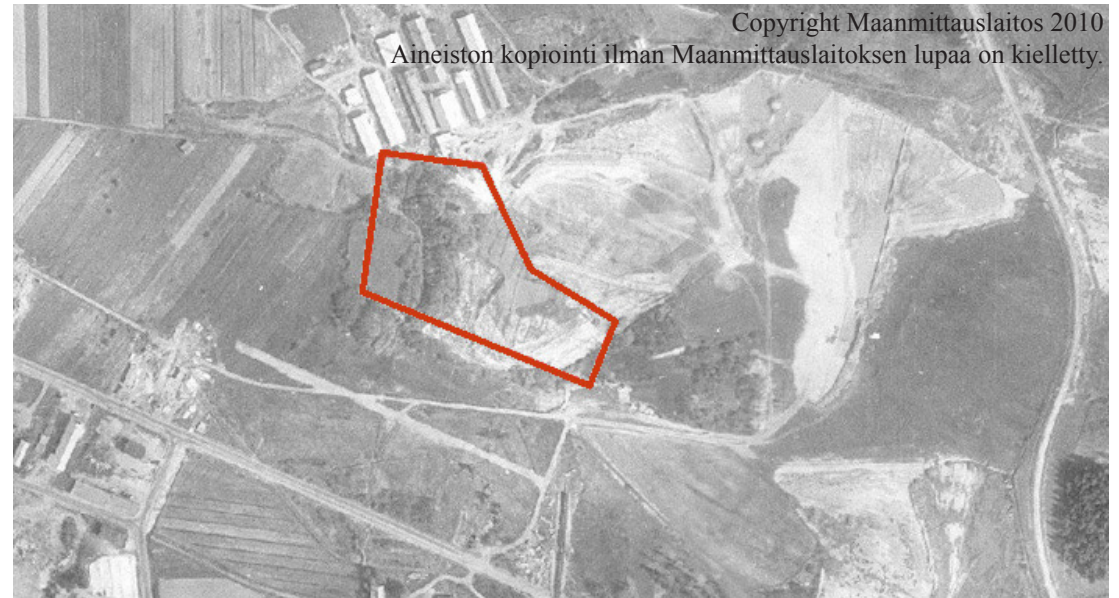


Tampereen väkiluku kasvoi voimakkaasti sotien jälkeen. Kalevan etuosaan, Kalevan puistokadun ja Kaupinkadun väliselle alueelle oli kohonnut kiihtyvällä tahdilla asuinrakennuksia vuoteen 1956 mennessä noin 2000 asunnon verran. 1960-luvun alkuun mennessä alueella oli asukkaita noin 8000 henkeä. Kaupinkadun itäpuoliselle alueelle nousi vuosien 1955-1964 aikana 2800 asuntoa, joihin asettui asumaan 9404 henkeä. (J. Hilden, s. 28-29)

Palvelut järjestettiin Kalevassa siten, että liiketilat sijoitettiin pääasiassa rakennusten kivijalkoihin tai mataliin 1-2-kerroksisiin rakennuksiin, jotka rajasivat alueen pääkatuja. Julkisia palveluja sijoitettiin omille tonteilleen pääkatujen varrelle sekä aluetta halkovan puiston reunalle.

Tampereen kaupunki oli rakentanut uusia kansakouluja ja koulujen laajennuksia vuosien 1950- 1962 välillä 9 kappaletta (Tammerkoski, s. 299), mutta koulua jouduttiin silti käymään vuoroissa, sillä opetustilat eivät olleet riittävät lapsimäärään nähden. Kissanmaan, Ruotulan ja Kalevan kaupunginosien oppivelvolliset lapset kävivät vuoroissa vuonna 1950 valmistunutta Kalevan kansakoulua (Mäntytö- ja s. 6).

Lukuvuonna 1961-62 suoritettiin kaupungin kansakouluhuoneistossa kouluhallituksen tarkastus, jonka seurauksena kaupunki sai useita koulujen korjauskehoituksia ja puoli vuotta aikaa suunnitella, miten kansakoulujen tarvitsemat tilat järjestetään ilman kansakoululain vastaista vuorolukujärjestelmää (Telemäki, s. 323-324). Pellervon kansakoulu oli valmistuessaan vuonna 1965 ensimmäinen vuonna 1962 valmistuneen kansakoulujen uudisrakennusohjelman mukainen koulu (Tammerkoski, s. 299).

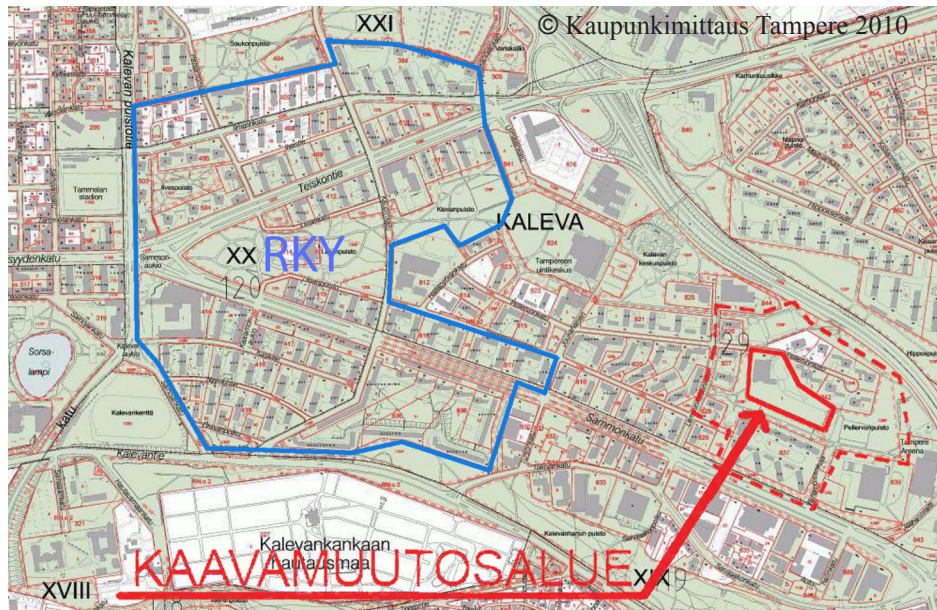


Kuva 2.2: Pellervon koulun tontin rajausta ilmakuvassa vuodelta 1946



Kuva 2.3: Pellervon koulun tontin rajausta ilmakuvassa vuodelta 1966





Kuva 2.4: Museoviraston rajausta RKY ja kaavamuutosalueen rajausta virastokartalla



Kuva 2.5: Otteessa Pirkanmaan maakuntakaavasta näkyy rajausta valtakunnallisesti arvokkaista alueista vihreällä ja lisätty kaavamuutosalueen rajausta punaisella

## Kaavoitus

Kalevan kaupunginosa ja vuonna 1968 rakennettu kirkko on arvotettu Museoviraston julkaisussa Valtakunnallisesti merkittävistä rakennetuista kulttuuriympäristöistä (RKY). Valtakunnallisesti arvokkaan alueen rajausta koskee korttelien 384, 403, 405, 416, 418, 419, 503, 816, 817, 836 ja 811 sisälleen rajaamaa aluetta, eli ns. Etu-Kalevaa. Aluetta luonnehditaan Museoviraston julkaisussa seuraavasti: ”yksi yhtenäisimmistä ja laajimmista kaupunginosista, joka on toteutettu toisen maailmansodan jälkeen funktionalismin kaavitusperiaatteiden mukaisesti”. (Museovirasto)

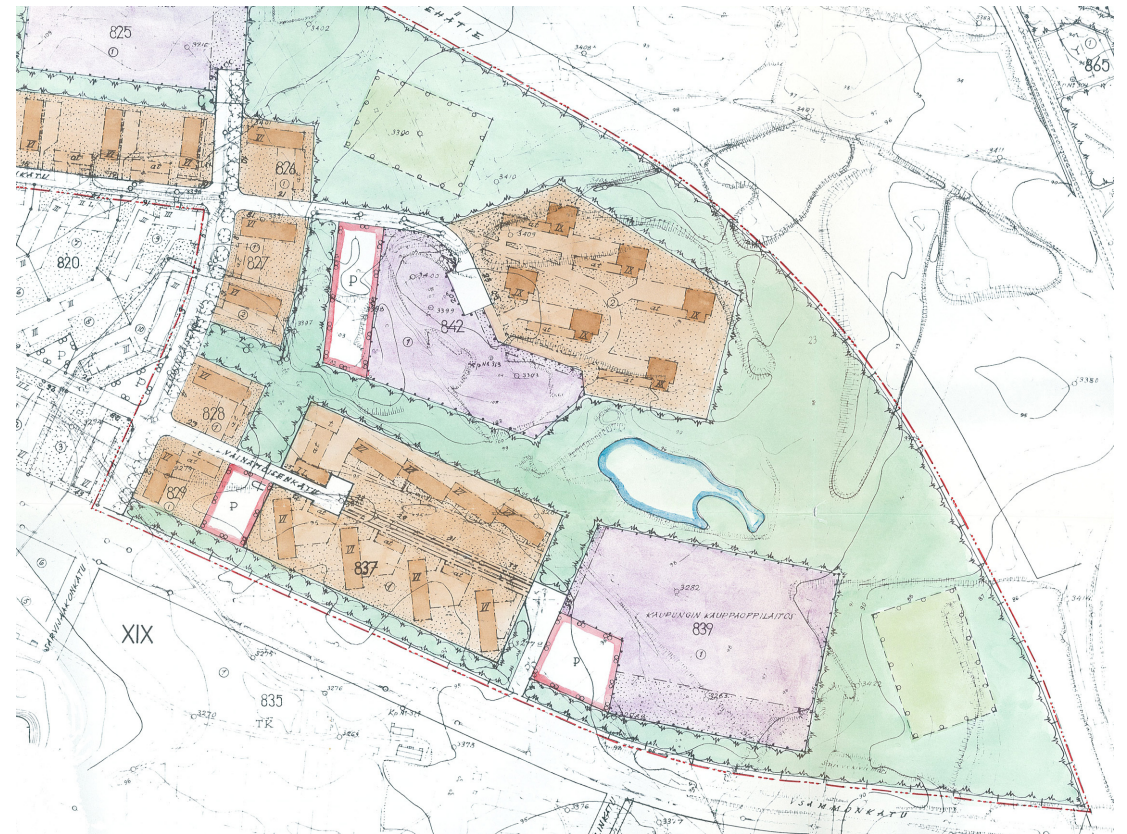
Pirkanmaan 1. maakuntakaavassa on osoitettu huomattavasti laajempi alue valtakunnallisesti arvokkaaksi kulttuuriympäristöksi (akv165). Maakuntakaavan rajausta laajentaa museoviraston rajausta länteen Kalevan lukion ja sen pohjoispuolelle sijoittuvan korttelin 296 kohdalla ja ottaa idästä Sammonkadun pohjoispuolelle ja Lemminkäisenkadun länsipuolelle jäävät korttelit sekä aluetta halkovat virkistysalueet, Sammon päiväkodin ja Kalevan uintikeskuksen mukaan rajaukseen.



Pellervon koulun tontti sijoittuu Kalevan viimeisimpänä rakennettuun osaan. Vuonna 1960 laadittu asemakaava nro 1494 linjasi alueen rakentamisen pääpiirteet ja myöhemmin tehdyillä asemakaavamuutoksilla lähinnä tarkennettiin alkuperäistä kaavaa. Asemakaava nro 1494 noudattaa kaupunginosaa leimaavia funktionalismin kaavasuunnitteluperiaatteita, mutta Lemminkäisenkadun varren itäpuolelle sijoittuvaa aluekokonaisuutta analysoitaessa voidaan havaita kaupunkisuunnittelussa tapahtuvan muutoksen merkkejä.

Lemminkäisenkadun varren rakennukset noudattavat alueelle aikaisemmin kaavoitettujen avoimien kortteleiden rauhallista rytmiä. Kuusikerroksiset lamellit on sijoitettu pohjoista kohti nousevan kadun varteen, riittävän etäälle toisistaan, jotta kaikkiin asuntoihin saadaan sopivasti auringonvaloa ja alueelle ilmavuutta. Tontteja rajaamaan on kaavoitettu yksikerroksisten autonsuojarakennusten rakennusalat ja asuinkerrostalojen tonttien kadunvastaiselle puolelle on kaavoitettu puistoalue.

Kalevan aikaisemmasta rakenteesta poiketen Väinämöisen- ja Pellervonkadun päihin on sijoitettu puistoalueiden ympäröimät veistokselliset asemakaavasommitelmat. Pellervonkadun päähän, ympäristöään korkeammalle on sijoitettu 9-kerroksisia pistetaloja ja yleisten rakennusten tontti (nykyinen Pellervon koulun tontti). Väinämöisenkadun päähän, pistetalojen alapuolelle on kaavoitettu suuri kortteli (Kalevan Sampo), jonka pohjoisosaan sijoittuu neljän toisiinsa kytketyn 6-kerroksisen lamellin ylipitkä kokonaisuus. Väinämöisenkadun näkymän päätteeksi, suurkanntelin itäpuolelle kaavoitettiin vielä puistoalueen ympäröimä yleisten rakennusten tontti (Kauppaoppilaitos).



Kuva 2.6: Ote Aaro Alapeuson suunnittelemasta asemakaavasta nro 1494





Kuva 2.7: Pellervonkadun tornitalot sijoittuvat muuta rakennuskantaa korkeammalle



Kuva 2.8: Kalevan Sammon kortteli lännestä

### Rakennuskanta

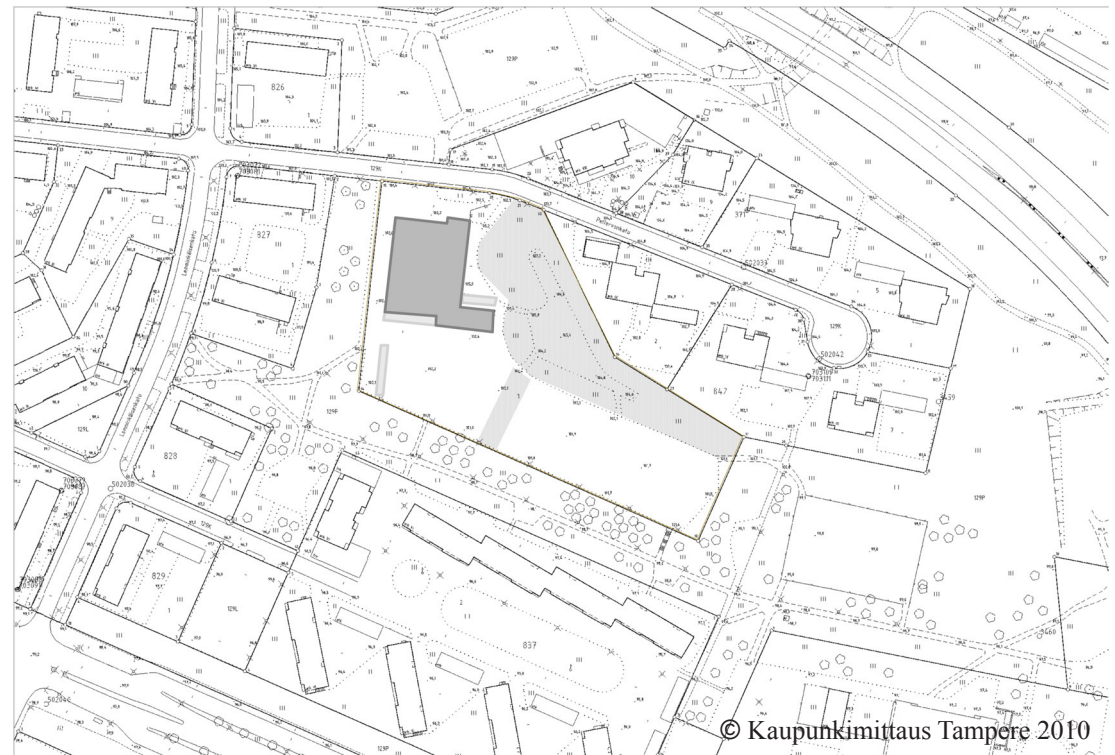
Kaleva on säilyttänyt alkuperäisen, vuosikymmenten 1940-1960 aikana muotoutuneen ilmeensä suhteellisen hyvin. Pellervon koulun tontti sijoittuu alueen viimeisimpänä, vuosina 1961-66, rakennettuun osaan. Lähiympäristössä sijaitsee 21 asuinkerrostaloa, joista 2 kpl edustavat uudemmaa rakennuskantaa vuosilta 1999 ja 2007. Asuinrakennusten lisäksi koulun välittömään läheisyyteen sijoittuu useita talous-, autotalli- ja myymälärakennuksia sekä Pellervon koulun kanssa samaan aikaan vuonna 1965 valmistunut Tampereen kauppaoppilaitos.

Tontin ympäristön rakennuskannasta on nähtävissä rakentamistavassa tapahtunut murros, siirtyminen käsityöpainotteisesta rakentamisesta suurmuotti- ja elementtirakentamiseen. Tontin lähiympäristön arkkitehtuuri erottuu aikaisemmin rakennetusta Kalevasta teollisesti tuotettujen julkisivumateriaalien, pelkistettympien massojen ja julkisivusommitelmien vuoksi. Aikaisempaan rakennuskantaan verrattuna kattomuoto muuttuu ja julkisivujen materiaalileikkelyt sekä paikalla tehdyt detaljit vähenevät vaiheittain Kalevan itäosaa lähestyttäessä. Modernismin romanttisemmasta ns. arjen kauneuteen panostaneesta suunnasta siirryttiin vähitellen rationaalisempaan suuntaan.

Tontin ympäristöä on täydennysrakennettu ja rakennuksissa on suoritettu julkisivukorjauksia sekä lisäeristysiä, jotka ovat johtaneet uusiin julkisivumateriaaleihin ja esimerkiksi ikkunoiden uppoamiseen syvälle julkisivun sisään. Lähialueen alkuperäinen rakenne ja rakennustekniikan lähtökohdat ovat kuitenkin suurelta osin edelleen tunnistettavissa.

### 3. RAKENNUSTEN KUVAUS

Rakennustunnus	837-129-0842-0001
Rakennuksen tyyppi	koulu- ja opetusrakennukset
Nyk. käyttö	-
Alkup. käyttö	opetusrakennukset
Ajoitus	1965
Suunnittelija	Olavi Suvitie
Kerrosluku	4
Perustus	betoni
Runko	betoni
Vuoraus	maalattu kevytbetoniharkko
Ulkovärit	alin kerros tumma ruskea, ylemmät kerrokset taitettu valkoinen
Kattomuoto	tasakatto
Kate	bitumikermihuopa + singeli
Ikkunat	nauhaikkunat, puuta ja kuparia



Kuva 3.1: Asemapiirroksen väritetty koulurakennus ja pyöräkatos sekä nurmialueet





Kuva 4.1: Koulun tontti, tiilitehdas sekä Lemminkäisenkatu 8 ja 10 kesällä 1964



Kuva 4.2: Näkymäkuva Lemminkäisenkadulta kesällä 2010

#### 4. RAKENNUSHISTORIA

##### Tontti

Yksi alueen tiilitehtaista sijoittui Pellervon koulun kohdille siten, että tehtaan rakennukset olivat pääosin koulun pohjoispuolella ja savikenttä osittain koulun tontin kohdalla. Tiilitehtaan muistomerkki on sijoitettu Lemminkäisenkadun päähän.

Tiilitehdas purettiin uusien rakennusten ja puistotoimintojen tieltä ja koulun tontti tasattiin. Tontti sijoittuu maastonmuodoiltaan loivahkoon etelärinteeseen ja tasauksesta johtuen tontin etelärajalle muodostui 3-4,5 m korkea, jyrkkä rinne. Tontilla on myös lähiympäristön korkeinta kohtaa merkitsevä kukkula, jonka länsirinteeseen koulu on rakennettu.

Alueen maastonmuodoista sekä tasaisesta ja niukoilla istutuksilla varustetusta tontista johtuen matala rakennus erottuu julkisena rakennuksena lähiympäristön liikenneväylille useasta suunnasta. Rakennuksen funktio on helposti ymmärrettävissä, mutta rakennus näyttää ympäristöönsä nähden niin pieneltä ja arkiselta, että sen merkitys kaupunkikuvassa jää vaatimattomaksi.

Tontin rakennukset, kasvillisuus ja maaston muotoilu erottavat piha-alueen puistosta ja alueen osat toisistaan ympäristön yleisilmeelle tyypillisen hienovaraisesti. Tasaisella tontilla on kaksi korkeaa kumpua, joille on istutettu matalahkoja puita piha-alueita rajaamaan ja tontin läntistä rajaa merkitsee kevyt pyöräkatos. Ympäröivän puiston kasvillisuus koostuu kookkaista, harvaan istutetuista puista ja muutamista koristeistutuksista. Alueen yleisilme on ilmava ja avoin.

## Rakennus

Koulu on valmistunut vuonna 1965. Pääsuunnittelijana toimi apulaiskaupunginarkkitehti Olavi Suvitie Tampereen kaupungin Rakennustoimiston Arkkitehtiosastolta. Suvitie on suunnitellut Tampereelle muitakin kouluja ja niiden laajennuksia kuten vuonna 1965 valmistuneen Tammerkosen Tyttölyseon laajennusosan (s. 149) ja vuonna 1957 valmistuneen Tammelan koulun lisärakennuksen (s. 184). (Leskinen, Jaakola)

Rakennus on linjakas ja hyvin alkuperäiset piirteensä säilyttänyt 1960-luvun jälkipuoliskon modernin julkisen rakentamisen edustaja. Sen arkkitehtuurikieli edustaa rakennusajankohdalleen tyypillisesti modernismin rationaalisempaan muuttuvaa suuntaa.

Kukkulan rinteeseen niveltävä 4-kerroksinen massa rytmittyy sisälle sijoittuvien toimintojen mukaan. Rakennuksen julkisivut jakautuvat suuriin rauhallisiin pintoihin, joita jäsentävät massan sisäänvedot ja nauhaikkunarivistöt. Ensimmäinen kerros on hieman sisäänvedetty ja tummaksi maalattu. Ylemmät kerrokset ovat vaaleaksi maalattua kevytbetoniharkkoa. Rakennuksen ikkunat ovat maalattua puuta ja ikkunoiden pellitykset kuparia. Rakennuksessa on useita sisäänkäyntejä, joista kaksi liittyy rakennuksessa alunperin olleisiin asuntoihin, yksi keittiöön, kaksi terveyspalvelujen tiloihin ja kolme koulu- ja kirjastotiloihin. Koulutilojen itäisen sisäänkäynnin kohdalla on rakennuksen kokoon suhteutettuna suuri katos, eteläinen sisäänkäynti sijoittuu ensimmäisen kerroksen sisäänvetoon tehtyyn katokseen ja kadunpuoleinen sisäänkäynti punatiilillä verhottuun sisäänvetoon.

Tontin lounaiskulmassa sijaitsee avoin pyöräkatos, joka kuuluu toiminnallisesti, tilallisesti ja kaupunkikuvallisesti koulukokonaisuuteen.



Kuvat 4.3: Koulurakennus ympäristöineen kaakosta vuonna 1965



Kuva 4.4: Rakennus idästä vuonna 2010





Kuva 4.5: Toisen kerroksen aulatilaa naulakkoineen



Kuvat 4.6: Ruokala ja sen eteläpuolelle sijoittuva aula käsiensulavaareineen

Rakennuksen alin kerros on osittain maanpinnan alapuolella ja kerrokseen sijoittuu terveystalvelujen ja muutaman luokan lisäksi paljon toisarvoisia, ikkunattomia tiloja. Alin kerros yhdistyy toiseen kerrokseen alimman kerroksen sisäänkäyntien yhteydessä olevin portain. Toisessa kerroksessa sijaitsee ruokala, kirjasto, luokkahuoneita ja liikuntasalin pukutilat. Tiloja yhdistää toisiinsa käytävä ja pieni, valoisa aula, joka toimii sekä toisen kerroksen sisäänkäynnin eteistilana että ruokalan sisäänkäynti aulana. Kolmanteen kerrokseen sijoittuu juhla- ja liikuntasali sekä saliin liittyvä pieni aulatila sekä luokkahuoneita. Neljännessä kerroksessa, alimman kerroksen kellarin kanssa kohdakkain on luokkahuoneita ja salin yläosa. Koulun pohjajärjestelyä voidaan luonnehtia rationaaliseksi keski- ja sivukäytäväratkaisuksi. Tilojen liittyminen toisiinsa ja useat sisäänkäynnit mahdollistavat rakennuksen tilojen joustavan käytön.

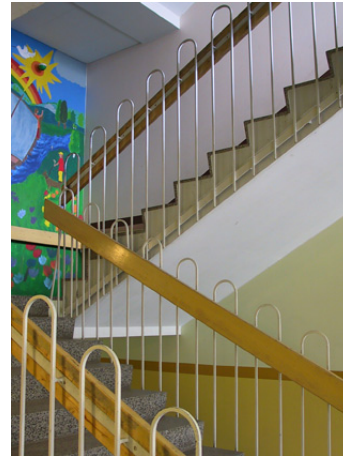




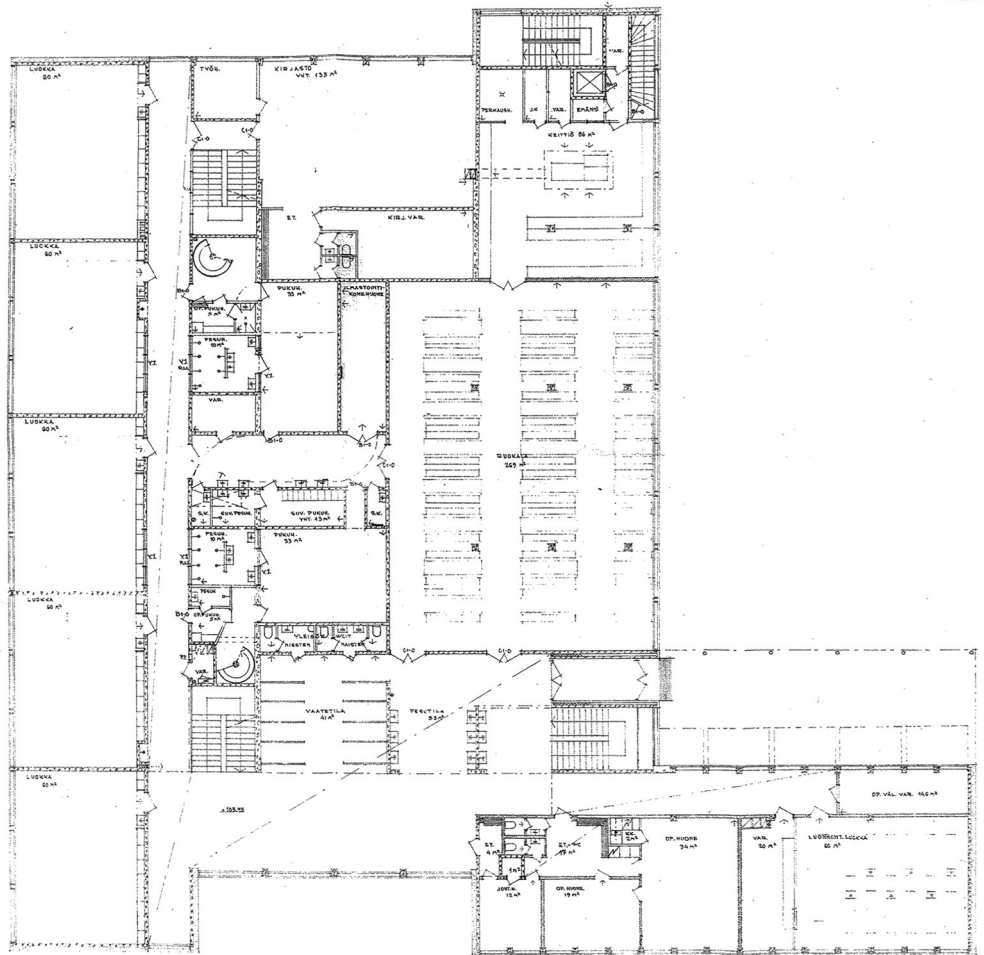
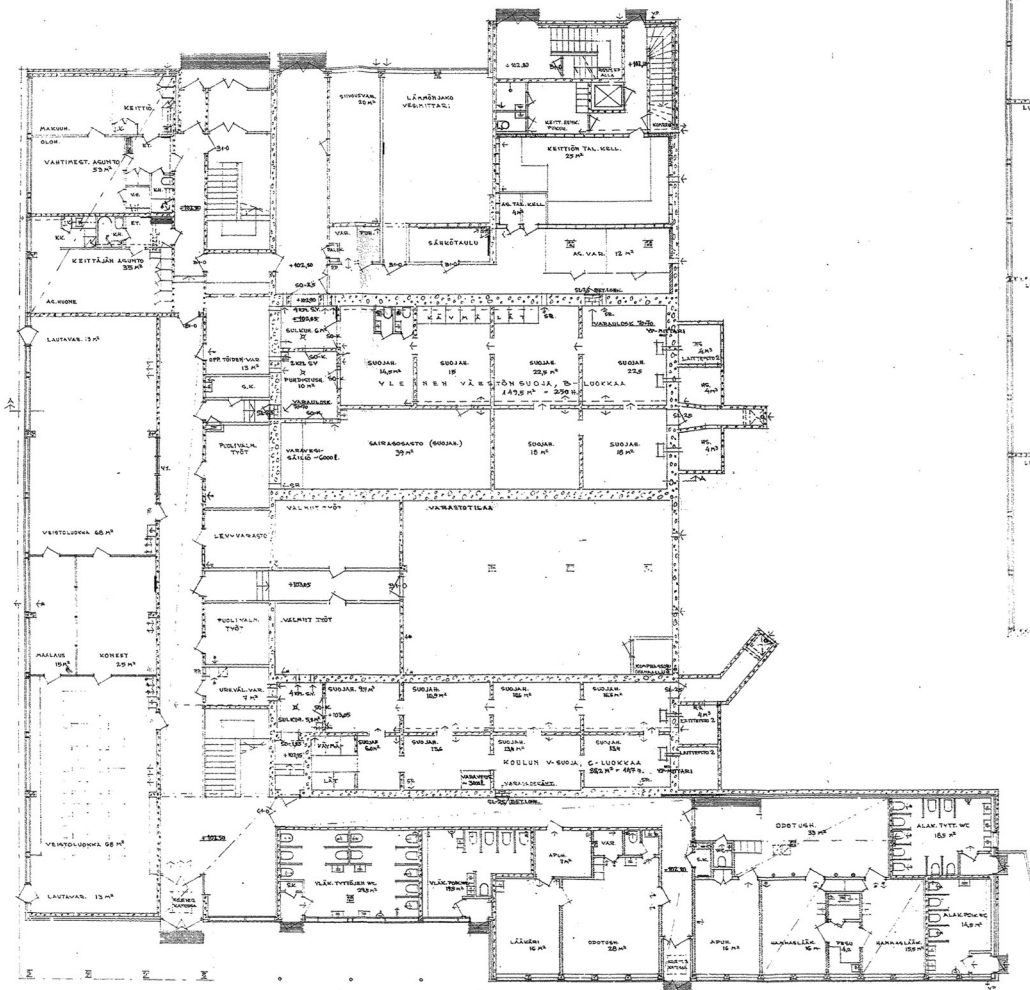
Pitkien käytävien päähän on sijoitettu suuret ikkunat ja kolmannen kerroksen toista käytävää valaisee muutama kattoikkuna. Rungon sisäosiin sijoittuvien pukuhuonetilojen valon saanti on varmistettu käytävän katonrajaan sijoitetulla ikkunarivistöllä. Aulatilojen eteläpuoleiselle seinälle on sijoitettu suurien ikkunoiden rivistö, joka antaa suoraan pihamaalle. Aulatilojen lattiat ja koulutilojen portaiden askelmat ovat säilyneet lähes kokonaan mosaiikkibetonilla. Portaissa on teräksiset pinnakaiteet ja puiset käsijohtimet. Juhla- ja liikuntasalin itäseinä on punatiiltä, muut seinät vaaleaksi maalattua betonia ja katto puuta. Saliin liittyy näyttämö, jota kehystävät mustat laatat ja jonka sivuille on sijoitettu kupariset lipputangot. Sisätilojen ovista suuri osa on puuviilupintaisina. Luokkien ja kosteiden tilojen kiintokalusteista ja lattiamateriaaleista osa on oletettavasti myös 1960-luvulta.



Kuva: 4.7: Kolmanteen kerrokseen sijoittuva juhla- ja liikuntasali

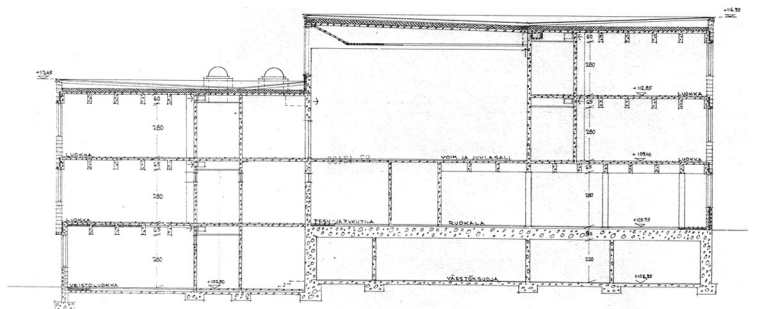
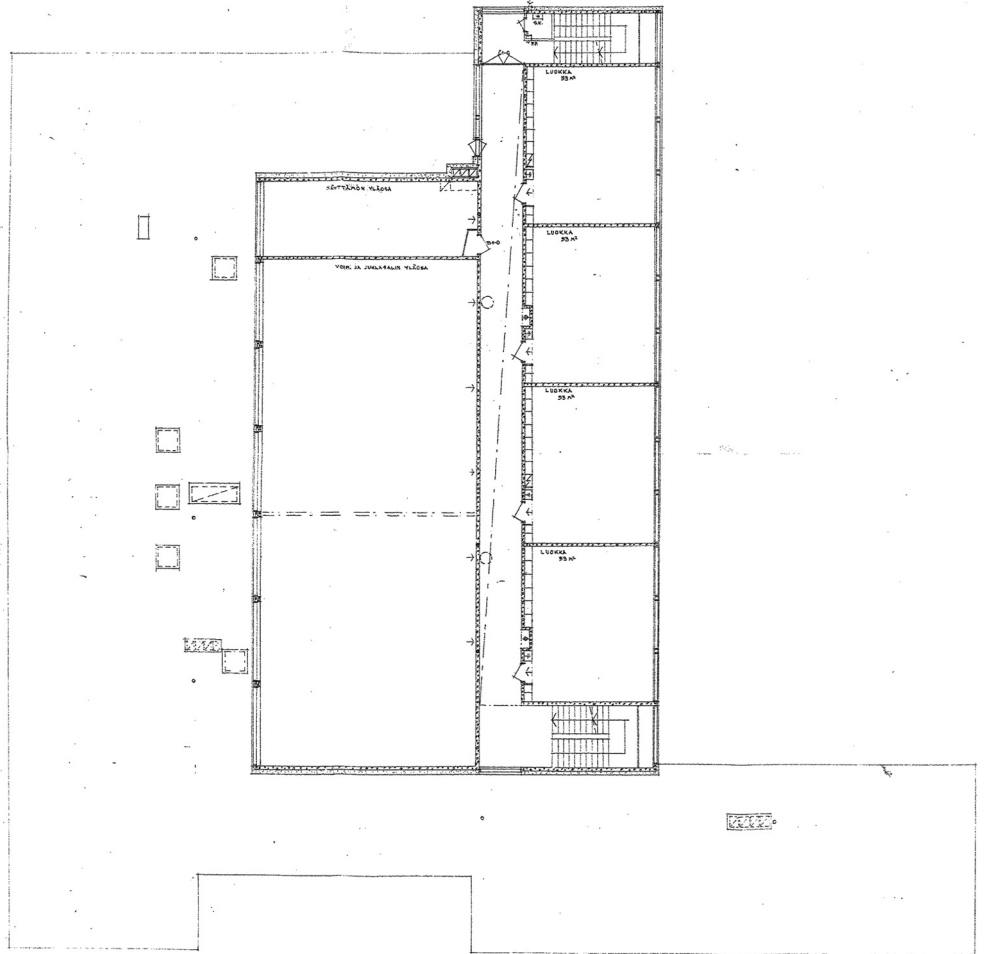
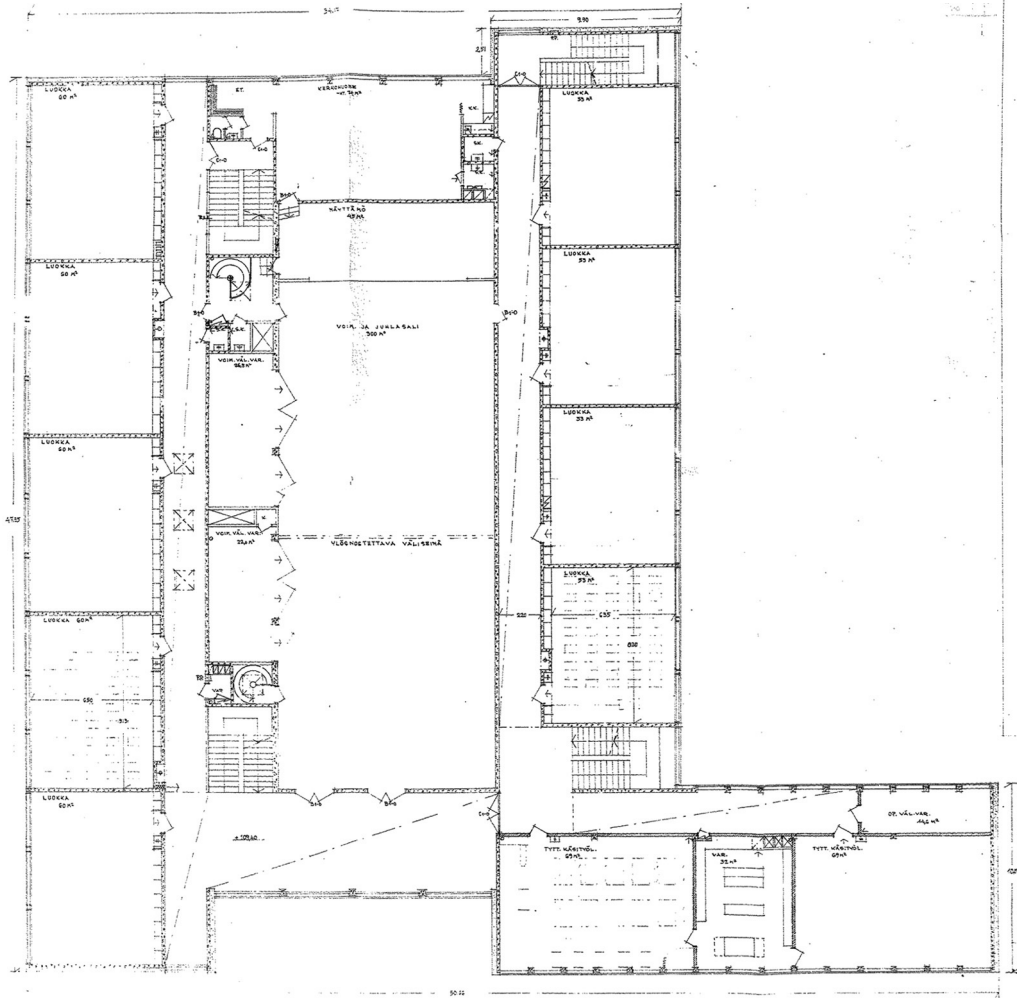


Kuvat 4.8: Kolmannen kerroksen käytävä kattoikkunoineen, alimman kerroksen portaat kaiteineen ja kiintokalusteita



Kuva 4.9: Rakennuksen lupa-asiakirjoihin liittyneet pohja-  
piirroukset kerroksista 1 ja 2





Kuva 4.10: Rakennuksen lupa-asiakirjoihin liittyneet pohjapiirroukset kerroksista 3 ja 4 sekä leikkaus A - A`



Kuva 4.11: Ensimmäisen kerroksen veistoluokan katossa kulkevat ilmastointiputket on asennettu palkiston alapuolelle.



Kuvat 4.12: Toisen kerroksen luokkahuoneeseen ilmastointikanavia ei ole asennettu



## Muutokset

Rakennukseen on tehty muutamia tilojen käyttötarkoitusten muutoksia, välttämättömiä korjauksia ja sisätilojen sekä ikkunoitten huoltomaalauksia. Suurimpia sisätilojen muutostöitä ovat olleet:

- kirjaston laajentaminen länsijulkisivulle vuonna 1982
- sosiaalityötilojen rakentaminen yläkertaan 1983
- käsityötilojen muuttaminen musiikkiluokiksi ja käsityötilojen keskittäminen alimpaan kerrokseen vuonna 1990
- hallintotilojen muutos ja perusparannus 1995
- vahtimestarin asunnon muutos opetustiloiksi vuonna 2003 (Tampereen kaupungin Rakennusvalvonta)

Rakennuksen ilmastointikoneita on lisätty ja uudistettu. Kaupunkikuvan kannalta merkittävimpiä muutoksia ovat katolle, länsijulkisivulinjaan lisätty poistoilmakoje ja katon korjausten yhteydessä uusitut räystäspellitykset.

Muutoksista huolimatta rakennuksen voidaan todeta säilyneen suhteellisen hyvin alkuperäisessä asussaan.

## Taideteos

Koulurakennuksen pohjoisseinään sijoittuu Unto Hietasen taideteos ”Omat sarat”. Teos paljastettiin Pellervon koulun valmistuttua 20.11.1965. Teos oli ensimmäinen, johon sovellettiin kaupunginvaltuuston 1964 tekemää päätöstä käyttää tietty prosenttimäärä rakennusten rakennusmäärärahasta taiteeseen. (Museokeskus Vapriikki)



Kuva 4.13: Taideteos ”Omat sarat”



Kuva 4.14: Rakennuksen pohjoisjulkisivu



## 5. SÄILYMISEDELLYTYKSET

Rakennus on 45 vuotta vanha kansakoulu. Sille ei ole enää alkuperäisen käyttötarkoituksen mukaista käyttöä. Rakennuksen käyttötarkoituksen olennainen muuttaminen edellyttää rakennuslupaa ja näinollen luvan edellytysten täyttämistä soveltuvilta osin.

Rakennukseen on tehty kuntoarvio vuonna 2000, kosteustekninen kuntotutkimus vuonna 2005 ja korjausten seuranta tutkimukset, jotka on koottu raportiksi vuonna 2006.

Tampereen kaupungin tilakeskus on hakenut tontille asemakaavan muutosta. Tavoitteena on osoittaa koulun piha-alueelle täydennysrakentamista noin 12 000 k-m<sup>2</sup> tehostetulle tai tavalliselle palveluasumiselle. Asemakaavan muutoksen yhteydessä tullaan määrittelemään koulurakennuksen tontin jatkokäyttö ja rakennuksen mahdolliset suojelutavoitteet.

Alkuperäisen käyttötarkoituksen kaltaisen käytön jatkuminen olisi rakennuksen säilymisen kannalta paras vaihtoehto, sillä tällöin tilaratkaisut ja julkisivut olisi mahdollista säilyttää pääpiirteiltään alkuperäisinä. Rakennukseen joudutaan kuitenkin tekemän mittava peruskorjaus, vaikka se tulisi säilymään alkuperäisen kaltaisessa käytössä.



Kuva 5.1: Eteläjulkisivua ja itäjulkisivun sisäänkäyntikatoksen raudoituksia

## 6. LUETTELOINTIPERUSTE

### Rakennushistorialliset arvot

Pellervon koulu on linjakas ja hyvin arkkitehtoniset piirteensä säilyttänyt modernin julkisen rakentamisen edustaja. Rakennus ja sen välittömään yhteyteen sijoittuva piha-alue pyöräkatoksineen edustavat 1960-luvun jälkipuoliskon rati-onaalisempaan suuntaan muuttuvaa koulurakentamista.

Arkkitehtuurin olennaisia piirteitä ovat maastonmuotoja hyödyntävä, syvärunkoinen matala massa ja aikakauden tyylin mukainen puhdaslinjainen julkisivupintojen jäsen-te-ly nauhaikkunoin ja sisäänvedoin. Vaikutelmaa täydentää säilyneiden materiaaliyhdistelmien laatu ja yksinkertaisuus. Eteläiset aulatilat portaikkoineen, ruoka- ja juhla- sekä liikuntasalit sekä säilyneet kiintokalusteet tuovat esiin lapsille suunnitellun rakennuksen mittakaavaa ja detaleja. Piha-alueet ja niiden yhteydet rakennuksen tiloihin kertovat rakennukseen alunperin sijoittuneista toiminnoista ja piha-alueiden liittyminen ympäröivään puistoon rakennusajan-kohdan kaupunkikuvallisista lähtökohdista.

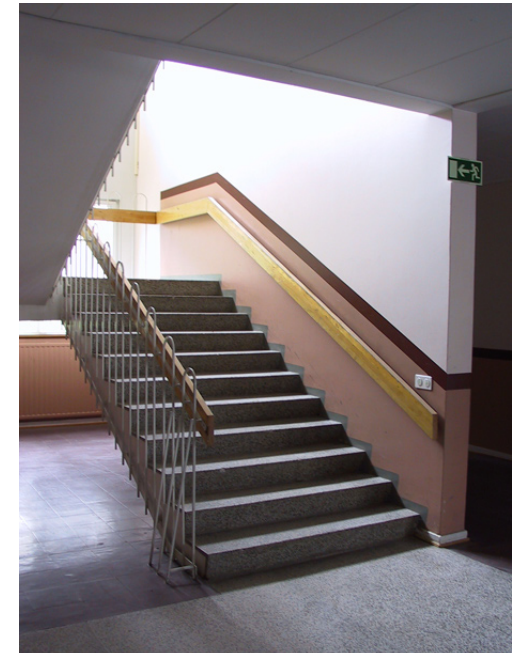
Koulukokonaisuutta voidaan pitää hyvin säilyneenä 1960-luvun modernin rakentamisen edustajana, jonka arkkitehtuu-ri on laadukasta ja aikakaudelleen ominaista. Kokonaisuus arvioidaan arkkitehtuuriltaan paikallisesti merkittäväksi.

### Historialliset arvot

Kansakouluverkostoa kehitettiin voimakkaasti sotien jäl-keen. Kalevan alue ehti kuitenkin rakentua lähes valmiiksi ennenkuin alueelle saatiin oma kansakoulu. Vaikka kansa-koulun toiminta muuttui jo seuraavalla vuosikymmenellä koko maan siirtyessä peruskoulujärjestelmään, rakennus säi-lytti alkuperäisen tilajärjestelynsä ja ulkoisen olemuksensa.



Kuva 6.1: Rakennus ympäristöineen etelästä



Kuva 6.2: Juhlasalin ja näyttämön kulma sekä koulun itäinen portaikko



### Ympäristöarvot:

Kohde ei kuulu Kalevan valtakunnallisesti merkittävään aluekokonaisuuteen. Kohde lähiympäristöineen edustaa murrosvaihetta modernismin romanttisemman ja metsälähiöiden rationaalisemman rakentamisen välissä. Laajemman alueen rakennusten vertailu kertoo paitsi kaupunkisuunnittelun ja arkkitehtuurin kehittymisestä myös rakentamisen teknisestä kehityksestä.

Matala rakennus ja sen avoimet, rajaamattomat piha-alueet kuuluvat olennaisena osana Lemminkäisenkadun itäpuolelle toteutuneeseen kaavasommitelmaan. Rakennuksen rooli kaupunkikuvassa on vähäinen, mutta kohdekokonaisuuden kaupunkikuvallinen merkitys voidaan arvioida lähiympäristössä liikkujalle merkittäväksi, koska matala rakennusmassa ja laaja, avoin tontti jäsentyvät osaksi avaraa puistomaisemaa. Kohteen ympäristöarvot perustuvat tontin käyttötarkoitukseen sekä sen piha-alueiden merkitykseen virkistysalueiden osana lähimaisemassa.

Kaupunkikuvan ja lähimaiseman kannalta oleellista on entisen kansakoulun tai sen paikalle mahdollisesti rakennettavien uudisrakennusten säilyttäminen maaston muotoihin nähden matalina ja lähiympäristön korttelirakenteen säilyttäminen avoimena. Piha-alueiden ja puiston rajojen merkitseminen on toteutettava alueelle tyypillisen viitteellisesti ja tonteilla on säilytettävä riittävä viherkasvimassa.



Kuva 6.3: Maisema idästä, koulurakennus erottuu matalana matalana massana kuvan keskeltä

## 7. LÄHTEET JA KIRJALLISUUS

### Painetut lähteet:

Hildèn Juhani. Kaleva-kirja. Tampere-Seura ry. Tampere. 2003.

Leskinen Marjatta, Jaakola Juha. Tampereen kaupungin ympäristötöimi kaavoitusyksikkö, julkaisuja 2/98. Tampereen kantakaupungin rakennuskulttuuri 1998. Tampere. 1998.

Aaro Mäntyoja. Tampereen kaupungin kansakoulut lukuvuonna 1965-1966. Tampereen keskuspaino. 1967.

Tammerkoski. 1965. nro 9.

### Painamattomat lähteet:

Museovirasto. Valtakunnallisesti merkittävät rakennetut kulttuuriympäristöt. 2009. [www.rky.fi/read/asp/r\\_default.aspx](http://www.rky.fi/read/asp/r_default.aspx). 15.10.2010

Museokeskus Vapriikki. Julkiset veistokset ja monumentit. [www.tampere.fi/ekstrat/vapriikki/patsaat/hietane2.htm](http://www.tampere.fi/ekstrat/vapriikki/patsaat/hietane2.htm) 6.7.2010

### Arkistolähteet:

Tampereen kaupungin Rakennusvalvonta. Rakennusvalvonnan arkisto- ja asiakirjapalvelu.

### Kirjallisuus:

Makkonen Leena. Opintielä - Helsingiläisiä koulurakennuksia 1880 - 1980. Helsingin kaupunkisuunnitteluvirasto. 2004.

Telemäki Matti. Tampereen kansakoulun historia 1872-1976. Tampereen kaupunki. Hämeen kirjapaino. Tampere. 1979.

Salminen Jari ja Yksityiskoulujen Liitto. Suomen yksityisten oppikoulujen digitaalinen matrikkeli 1872-1977. 2005. <http://www.yksityiskoulut.fi/matrikkeli/index1.htm> 12.8.2010

## 8. KUVAT

Kansikuva: Hannu Vallas, Lentokuva Wallas Oy  
Kuva 1.1: Tampereen kaupunki, Kaupunkimittaus, Opas-/osoitekartta, Copyright N:o 2010118  
Kuva 2.1: yllä: Maanmittauslaitos, Sopimusnumero MML/194/0033/2010  
alla: Puolustusvoimien Tiedustelukeskus  
Kuva 2.2: Maanmittauslaitos, Sopimusnumero MML/194/0033/2010  
Kuva 2.3: Puolustusvoimien Tiedustelukeskus  
Kuva 2.4: Tampereen kaupunki, Kaupunkimittaus, Virastokartta, Copyright N:o 2010118  
Kuva 2.5: Pirkanmaan liitto  
Kuva 2.6: Tampereen kaupunki, Kaupunkiympäristön kehittäminen, Maankäytön suunnittelu  
Kuva 2.7: A-L Toivonen. Tampereen kaupunki.  
Kuva 2.8: A-L Toivonen. Tampereen kaupunki.  
Kuva 3.1: Tampereen kaupunki, Kaupunkimittaus, Kantakartta, Copyright N:o 2010118  
Kuva 4.1: Kauppila Erkki. Kuva TKA B : 115. Vapriikin kuva-arkisto  
Kuva 4.2: A-L Toivonen. Tampereen kaupunki.  
Kuva 4.3: Kauppila Erkki. Kuva TKA B : 116 Vapriikin kuva-arkisto  
Kuva 4.4: A-L Toivonen. Tampereen kaupunki.  
Kuva 4.5: A-L Toivonen. Tampereen kaupunki.  
Kuva 4.6: A-L Toivonen. Tampereen kaupunki.  
Kuva 4.7: A-L Toivonen. Tampereen kaupunki.  
Kuva 4.8: A-L Toivonen. Tampereen kaupunki.

Kuva 4.9: Rakennusvalvonnan arkisto- ja asiakirjapalvelu  
Kuva 4.10: Rakennusvalvonnan arkisto- ja asiakirjapalvelu  
Kuva 4.11: A-L Toivonen. Tampereen kaupunki.  
Kuva 4.12: A-L Toivonen. Tampereen kaupunki.  
Kuva 4.13: A-L Toivonen. Tampereen kaupunki.  
Kuva 4.14: A-L Toivonen. Tampereen kaupunki.  
Kuva 5.1: A-L Toivonen. Tampereen kaupunki.  
Kuva 6.1: A-L Toivonen. Tampereen kaupunki.  
Kuva 6.2: A-L Toivonen. Tampereen kaupunki.  
Kuva 6.3: A-L Toivonen. Tampereen kaupunki.