



PELLAVATEHTAANKATU 17  
- KYTTÄLÄNKATU I

Rakennushistoriaselvitys



Kirkkoherranvirasto vuonna 1936. SRK

ARKKITEHTITOIMISTO NEVA OY  
Pellavatehtaankatu 17 - Kyttälänkatu I rakennushistoriaselvitys

Tilaja: Tampereen ev.lut.seurakunnat

Tekijä: Arkkitehtitoimisto Neva Oy  
Ruut Ronni

Julkaisun valokuvat ja piirustukset, ellei toisin mainita: Arkkitehtitoimisto Neva Oy  
Kannen kuva: Lapsia luistelemassa Koskipuistossa. 1937. TM  
Takakannen kuva: Kyttälää Hämeenkadun pohjoispuolella. Kohteen rakennukset kuvassa etualalla. 1929. TM/Veikko Kanninen.

## PERUSTIETOLOMAKE

### Kohde

Pellavatehtaankatu 17 / Kyttälänkatu 1 rakennukset  
Kohde sisältää puu- ja kivirakenteiset asuin- / seurakuntarakennukset.

### Rakennuksen ja sen käyttöön liittyvät muutokset

### Nykyinen omistaja

Tampereen ev.lut. seurakunnat

### Kaavatilanne

Tontilla on voimassa oleva asemakaava vuodelta 1962.  
Tonttitunnus XI-165-3 (ollut aiemmin XI-165-7).

### Tonttia koskevat asemakaavamerkinnot:

AL Liikerakennusten korttelialue tai rakennusala  
VI Roomalainen numero, joka osoittaa rakennusten, rakennuksen tai sen osan suurimman sallitun varsinaisen kerrosluvun.  
60% Luku, joka osoittaa, kuinka suuren osan alueesta tai rakennusala-  
sta saa käyttää rakentamiseen.  
e=2,0 Tonttitehokkuusluku, eli tontin kerrosalan suhden tontin pinta-  
alaan saa olla enintään luvun osoittama.  
PL B Paloluokka, jonka vaatimukset rakennusten ainakin on täytettävä.

### Kohteen rakennusoikeus ja mitä siitä on käytetty / jäljellä

Kaavamerkintä e=2, tontin ala 1296m<sup>2</sup>, rakennusoikeus 2592m<sup>2</sup>.

### Suojelutilanne

Rakennuksia ei ole suojeltu asemakaavassa.

### Selvityksen tarkoitus

Kohteesta ei ole aiemmin laadittu rakennushistoriallisia selvityksiä. Tämä selvitys on laadittu tontin jatkokäytön suunnitelmien pohjaksi. Tavoitteena on ollut kartoittaa rakennusten historia, erityispiirteet ja tärkeät säilyttämisen arvoiset detaljit sekä alkuperäiset rakennusosat.

### Puurakennus

Suunnittelija	Lambert Petterson
Rakennuttaja	
Alkuperäiset suunnitelmat päivätty	1891
Merkintä käyttöönotosta	1893
Alkuperäinen käyttö	Asuinrakennus
Nykyinen käyttö	Seurakunnan päiväkeskus
Laajuus	n. 650 brm <sup>2</sup>

### Kivirakennus, 1. rakennusvaihe

Suunnittelija	Vihtori Heikkilä
Rakennuttaja	
Alkuperäiset suunnitelmat päivätty	1911
Merkintä käyttöönotosta	
Alkuperäinen käyttö	Asuinrakennus
Nykyinen käyttö	Tyhjillään
Laajuus	n. 1000 brm <sup>2</sup>

### Kivirakennuksen laajennus, 2. rakennusvaihe

Suunnittelija	Heikki Tiitola
Rakennuttaja	Tamp. ev.lut. seurakunta
Alkuperäiset suunnitelmat päivätty	1922
Merkintä käyttöönotosta	
Alkuperäinen käyttö	Seurakuntarakennus
Nykyinen käyttö	Tyhjillään
Laajuus	n. 1250 brm <sup>2</sup>

# SISÄLLYSLUETTELO

JOHDANTO	6
PAIKAN HISTORIA	7
KYTTÄLÄN KAUPUNGINOSA	8
1889 Asemakartta	9
1896 Asemakartta	10
1962 Asemakaava	11
RAKENNUSTEN HISTORIA	12
RAKENNUSTEN HISTORIA JA MUUTOSVAIHEET	13
Tontti	13
Naapuritonttien rakennukset	14
Ympäristön nykytilanne	17
Tontin puurakennukset	18
Puurakennukset - rakentaminen	18
Puurakennukset - tehdyt muutostyöt	19
Tontin kivirakennus	26
Kivirakennus - rakentaminen, 1. vaihe	26
Kivirakennus - rakentaminen, 2. vaihe	28
Kivirakennus - tehdyt muutostyöt	30
Portit	34
Jätekatos	35
KOHTEEN NYKYTILA	36
KOHTEEN NYKYTILA JA INVENTOINNIT	37
Tontti ja piha-alueet	37
Puurakennus	38
Kivirakennus	40
KRONOLOGINEN TAULUKKO	46
AJOITUS-, SÄILYNEISYYS- JA KÄYTTÖTARKOITUSKAAVIOT	47
YHTEENVETO	54
LÄHDELUETTELO	56
LIITEPIIRUSTUKSET	57

## JOHDANTO

Tämä selvitys on tehty Tampereen ev.lut. seurakuntien toimeksiantosta. Seurakuntien tavoitteena on omien toimintojensa tilankäytön tehostaminen ja osa tässä korttelissa sijainneista toiminnoista on jo siirretty toisaalle tämän seurauksena. Lisäksi Mustan Lampaan toiminnoille on jo pitkään etsitty korvaavia, toimintaan paremmin soveltuvia tiloja yhdessä kaupungin kanssa. Näistä syistä johtuen korttelin käyttö seurakunnan toiminnassa alkaa olla tullut tiensä päähän.

Sysäyksenä selvityksen tekemiselle on lisäksi ollut kivirakennuksessa havaitut sisäilmaongelmat, joiden takia rakennus on jouduttu poistamaan kokonaan käytöstä keväällä 2013. Mm. kivirakennuksen kellari-tilat on laitettu käyttökieltoon terveysviranomaisen toimesta. Lisäksi muutaman vuoden takainen Hämpin parkin työmaa on aiheuttanut kosteusvaurioita sekä painumista puurakennuksen eteläpäädyssä.

Tontin omistaja haluaa selvittää kiinteistön mahdollista jatkokäyttöä, korjaamista sekä tontin täydennys- ja uudisrakentamismahdollisuuksia.

Tässä selvityksessä käytetään olemassa olevasta puurakennuksesta nimeä "puurakennus" ja olemassa olevasta kivirakennuksesta nimeä "kivirakennus". Kivirakennuksen eri rakennusvaiheet on eroteltu "1. vaihe" ja "2. vaihe" -osiin, joita käytetään tarvittaessa. Puretuista puurakennuksista käytetään nimeä "muut puurakennukset".

Rakennusten rakentamisen ja tehtyjen muutosten dokumentointi perustuu Tampereen kaupungin rakennusvalvonnan arkistosta sekä kiinteistön omistajan arkistosta löytyneisiin piirustuksiin, asiakirjoihin sekä valokuviin. Tekstissä esitetyt vuosiluvut perustuvat piirustusten ja asiakirjojen päiväyksiin. Valmistumisvuodet on esitetty taulukoissa siltä osin, kun ne ovat olleet tiedossa.

Kyttälää Hämeenkadun pohjoispuolella. Kohteen rakennukset kuvassa etualalla. 1929. TM/Veikko Kanninen.



## KYTTÄLÄN KAUPUNGINOSA

Kyttälän alue rakentui 1800-luvun alkupuoliskolla varsin vapaasti, vaila ohjenuoria ja määräyksiä. Aluetta asuttivat kosken itärannan tehdasrakennusten työläiset, torpparit, käsityöläiset ja työmiehet. Meno Kyttälän alueella olikin varsin erilaista kuin varsinaisen kaupungin puolella kosken länsirannalla. Voionmaa kuvaa teoksessaan *Tampereen historia III Kyttälää* "varkaiden, veijareiden ja irtolaisten tyyssijaksi, joka kaupungin järjestykseen, terveydenhoitoon yms. seikkoihin nähden tuotti monenlaisia ikävyyksiä ja vaikeuksia"<sup>1</sup>.

Asukasmäärä Kyttälän alueella kasvoi nopeaan tahtiin 1800-luvun puolivälissä, mikä osaltaan edesauttoi alueen sekavaa rakentumista, sotkuisuutta ja levottomuutta. Vasta vuonna 1865 määrättiin Tampereen kaupungin viskaali ylimääräiseksi nimismieheksi Kyttälään suitsimaan rikollisuutta ja levottomuuksia<sup>2</sup>.

Kyttälän alue lunastettiin Hatanpään ja Ala-Erkkilän tiloilta 1870-luvun lopulla osaksi Tampereen kaupunkia ja tämän jälkeen alkoikin alueen kehittämisessä uusi vaihe. Alueen kehittäminen osoittautui kuitenkin hitaaksi ja vaikeaksi prosessiksi ja kaupungin olikin myönnättävä sopimaan pitkiä vuokrasopimuksia uusillekin rakennuksille, joita tehtiin Juhannuskylään ja Kyttälän alueelle.



Vanhaa Kyttälää. TS.

<sup>1</sup> Voionmaa, Tampereen historia III, s. 504.

<sup>2</sup> Voionmaa, Tampereen historia III, s. 512.



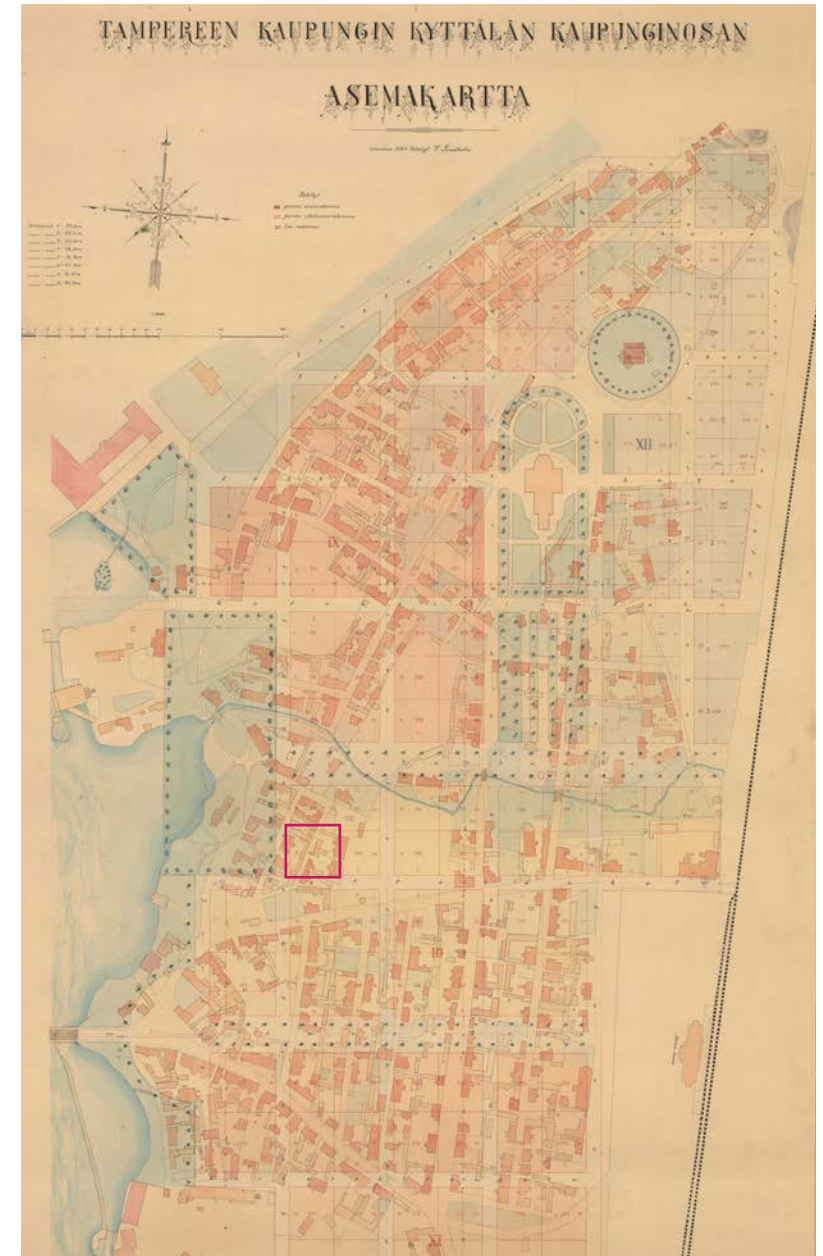
## 1889 Asemakartta

Kyttälän kaupunginosan suunnitelmallinen rakentuminen perustuu vuonna 1877 kaupunginarkkitehti Caloniuksen laatimaan, ensimmäiseen ruutukaavasunnitelmaan Kyttälän alueelle. Suunnitelman pohjalta laadittiin vuonna 1889 hyväksytty Kyttälän kaupunginosan asemakartta. Kartassa on esitetty alueelle ruutukaava, joka sinällään ei lainkaan ota huomioon olemassa olevaa rakennuskantaa, vaan on täysin uusista lähtökohdista rakentunut. Sekä Pellavatehtaankatu että Kyttälänkatu näkyvät jo tässä asemakartassa ja tontin nykyinen rakennuskanta onkin rakentunut kaavan laatimisen jälkeen sen mukaisesti.

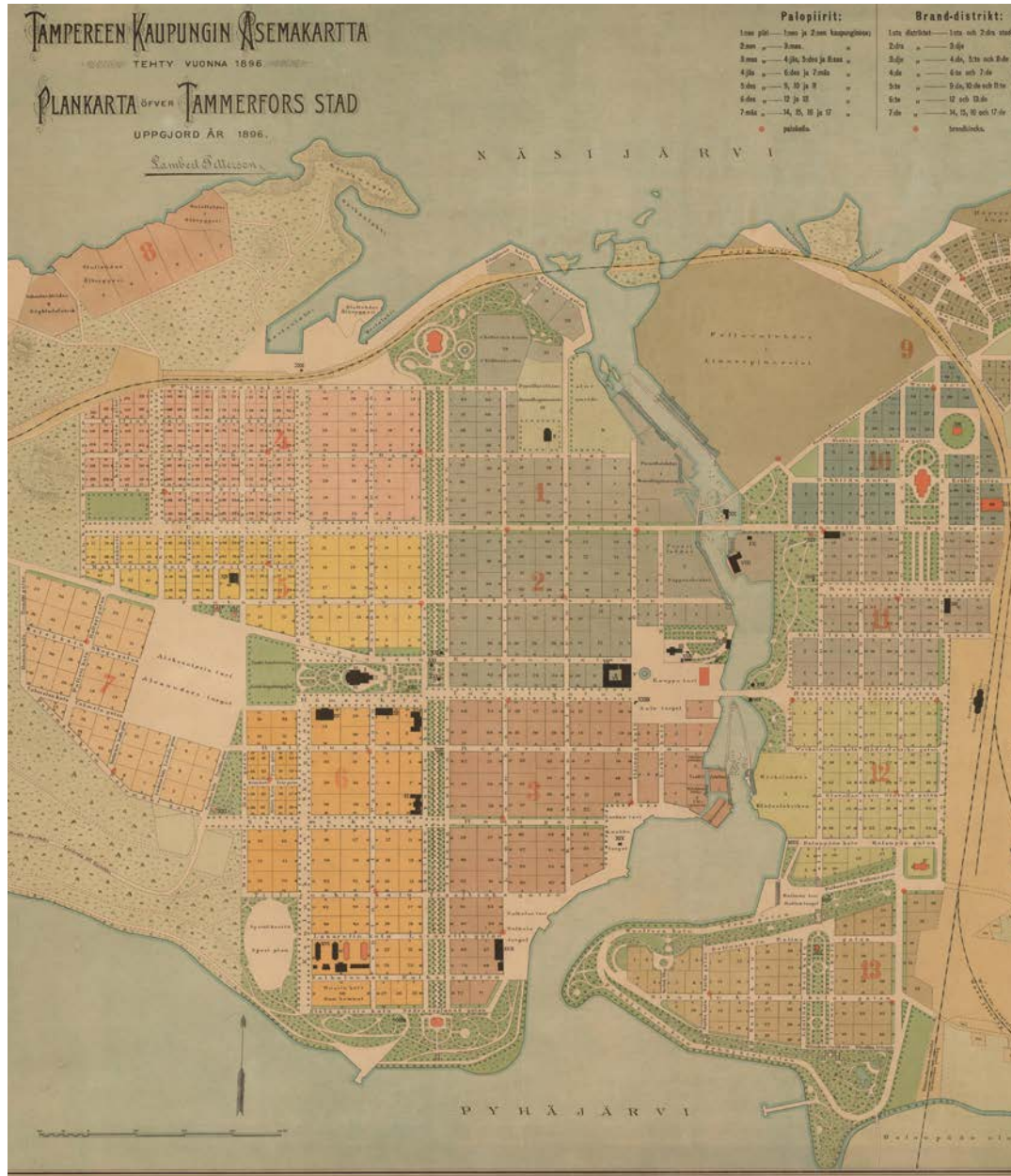
Kyttälän alueen vanhat vuokrasopimukset irtisanottiin 1.5.1892, mutta kun lähdön hetki koitti, oli paljon sellaisia ihmisiä, joille ei ollut vielä löytynyt muuta asuinpaikkaa.<sup>3</sup> Kun nämä kaikki olivat vielä varsin vähävaraisia, tuli kaupungin pikaisesti päättää kuinka ongelma ratkaistaan. Soukanlahden kallioille mitattiin pikaisesti uusia vuokratontteja joita annettiin vuokralle määräajaksi veloituksetta entisille kyttäläläisille. Osalla jatkettiin Kyttälän vuokrasopimuksia vielä joillakin vuosilla, enintään kuitenkin kymmeneksi vuodeksi.



3 Rasila, Tampereen historia 2, s. 176.



Vuoden 1889 asemakartta. TKA.



Vuoden 1896 Asemakartta. TKA

## 1896 Asemakartta

Lambert Pettersson laati vuonna 1896 päivitetyn asemakartan, jossa Kyttälän alue esitetään samanlaisena kuin aiemmissa suunnitelmissa. Koskipuiston osalta suunnitelma on tarkentunut, kartassa näkyy uusi rantaviiva ja puiston jäsentyminen polkuihin ja viheralueisiin. Kartassa näkyy myös Armonkallion alueen tonttijako.

Koskipuistoa vuonna 1974. TS/Martti Laitinen.



## 1962 Asemakaava

Alueen kaavaa päivitettiin seuraavan kerran vasta vuoden 1962 asemakaavalla. Korttelijako on säilynyt tässä entisellään mutta tonttien käyttötarkoitus ja rakennusoikeus on luonnollisesti määritetty tarkemmin.

Tonttitunnus XI-165-3 (ollut aiemmin XI-165-7).

### Tonttia koskevat asemakaavamerkinnot:

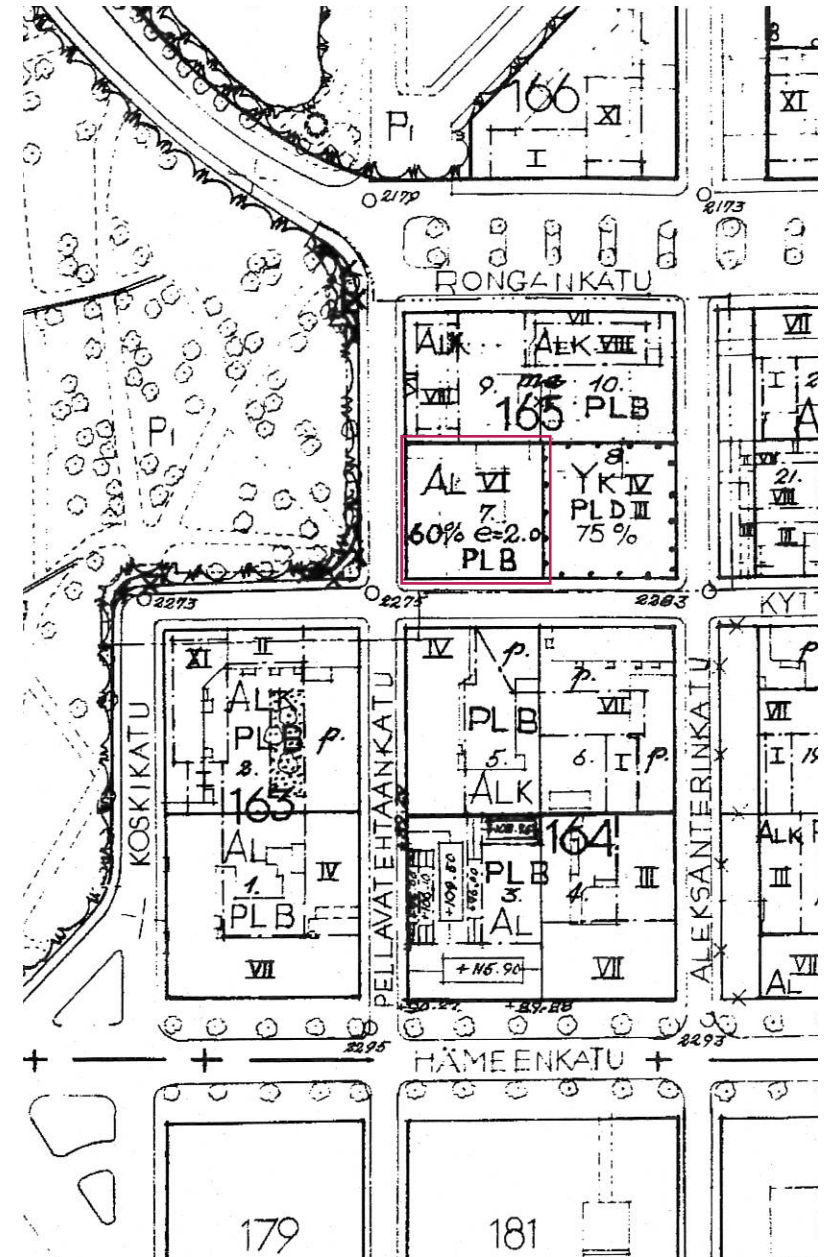
- AL Liikerakennusten korttelialue tai rakennusala
- VI Roomalainen numero, joka osoittaa rakennusten, rakennuksen tai sen osan suurimman sallitun varsinaisen kerrosluvun (=6 kerrosta).
- 60% Luku, joka osoittaa, kuinka suuren osan alueesta tai rakennusala-  
sta saa käyttää rakentamiseen.
- e=2,0 Tonttitehokkuusluku, eli tontin kerrosalan suhden tontin pinta-  
alaan saa olla enintään luvun osoittama.
- PL B Paloluokka, jonka vaatimukset rakennusten ainakin on täytettävä.

### Kohteen rakennusoikeus ja mitä siitä on käytetty / jäljellä

Kaavamerkintä e=2, tontin ala 1296m<sup>2</sup>, rakennusoikeus 2592m<sup>2</sup>.

Kaavamerkintä osoittaa korttelin tämän osan liikerakennuksille, itäpuolen naapurin (kaavassa tontti numero 8) "kirkkojen ja muiden seurakunnallisten rakennusten korttelialueeksi" ja pohjoispuolen naapurit (tontit 9 ja 10) "yhdistetyn liike- ja asuntokerrostalojen korttelialueeksi". Erikseen on lisäksi mainittu, että "liike- ja yleisten rakennusten tonteille saadaan tehdä maistraatin hyväksymin rajoituksin asuntoja henkilökuntaa varten, jonka läsnäolo on kiinteistön hoidon kannalta välttämätön".

Kerrosluku on viereisellä tontilla 3-4, pohjoispuolen tonteilla 7-8. Varsinaisia rakennusalan rajoja ei ole esitetty kuin pohjoispuolen tonteille.



Vuoden 1962 Asemakaava. TKA.

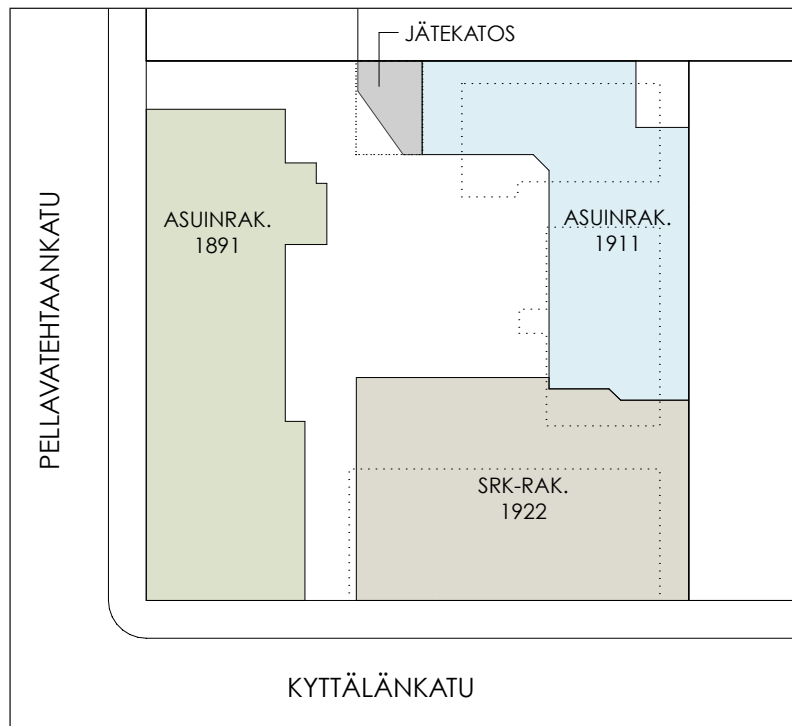
# RAKENNUSTEN HISTORIA

# RAKENNUSTEN HISTORIA JA MUUTOSVAIHEET

## TONTTI

Tontin nykyinen rakennuskanta on rakentunut kolmessa rakennusvaiheessa. Vanhin rakennuksista, Pellavatehtaankadun puoleinen puurakennus on vuodelta 1891. Samassa yhteydessä tontille rakennettiin myös toinen puurakennus Kyttälänkadun varteen, sekä piharakennuksia tontin sisäosiin. Nämä muut puurakennukset on sittemmin purettu vuoden 1911 kivirakennuksen ja vuoden 1922 kivirakennuksen laajennuksen tieltä.

Tontilla on lisäksi 1900-luvun lopulla rakennettu jätekatos.



Tontin nykytilanne.



Näkymä Pellavatehtaankadun ja Kyttälänkadun kulmasta.



Näkymä sisäpihalta.

## NAAPURITONTTIENTEN RAKENNUKSET

### XI-165-8

#### Kyttälänkatu 3 / Aleksanterinkatu 18

Tontilla sijaitsee vuonna 1957 suunniteltu Helluntaiseurakunnan rukoushuone Saalem. Rakennuksen on suunnitellut Bertel Strömmer yhdessä Pentti Turusen kanssa. Tontilla on aiemmin sijainnut 1891 ja 1892 suunnitellut puurakennukset.

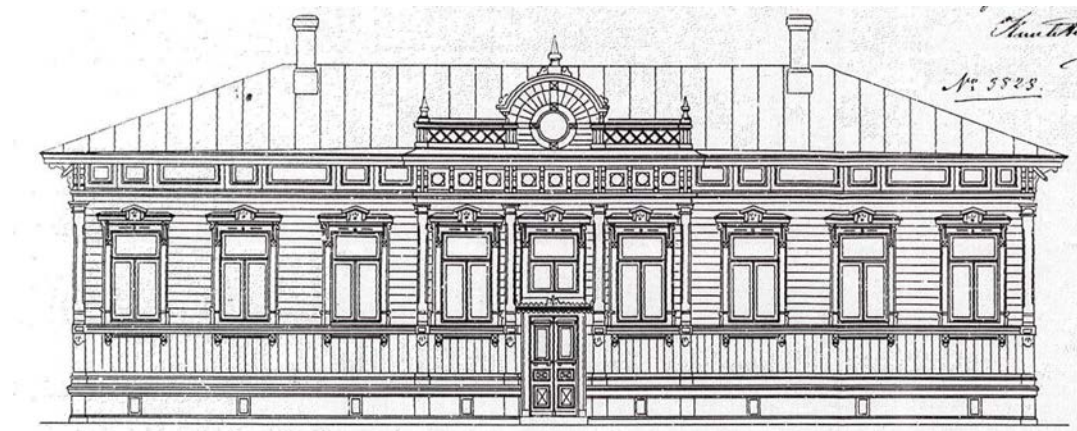
### XI-165-2

#### Pellavatehtaankatu 15 / Rongankatu 2-4

Tontilla sijaitsee vuonna 1962 Taito Uusitalon suunnittelemat asuinrakennukset, As Oy Hämeenkartano. Rakennusten alta purettiin 1960-luvun alussa vanhat yksikerroksiset puurakennukset.



Kyttälänkatu 3, helluntaiseurakunnan rukoushuone Saalem.



Kyttälänkatu 3, puutalon suunnitelma vuodelta 1892. TA.





Rongankatu 2-4, oikealla Pellavatehtaankatu. 1962. TS/E.M. Staf.

Rongankatu 2-4, vastavalmistunut As Oy Hämeenkartano vuonna 1964. TS/Veikko Siutinen.



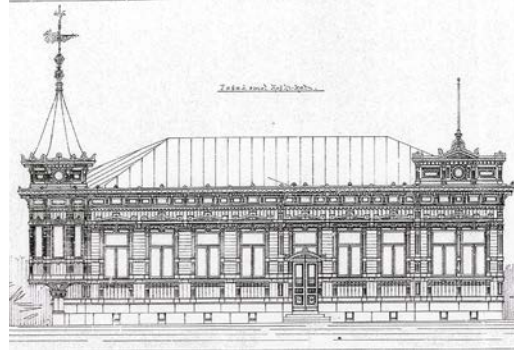
Rongankatu 2-4, As Oy Hämeenkartano vuonna 2013.



### XI-163-3

#### Kyttälänkatu 2 / Koskikatu 5

Koskipuistoa rajaavana rakennuksena on Hotelli Cumuluksen vuonna 1978 valmistunut rakennus, jonka on suunnitellut OTK:n Arkkitehtiosasto. Rakennuksessa on 8 kerrosta ja se on tehty elementtirakenteisena. Aiemmin paikalla on sijainnut vuonna 1892 Lambert Pettersonin piirtämät, varsin edustavat I-kerroksiset puurakennukset, joissa on ollut mm. tornidetilji tontin puiston puoleisessa nurkassa (Durchmanin talo).



Koskikatu 5, rakennuspiirustus vuodelta 1892. TA.



Koskikatu 5, Durchmanin talo (nurkan torni poistettu).  
TS/Jussi Kangas.

#### XI-164-5 Kyttälänkatu 4 / Pellavatehtaan- katu 19

Kyttälänkadun toisella puolen, seurakunnan rakennuksia vastapäätä, sijaitsee vuonna 1939 suunniteltu, funktionalismia edustava asuin-/liikerakennus, jonka on suunnitellut Jaakko Tähtinen. Aiemmin tontilla oli sijainnut 1900-luvun alusta peräisin olevat, Vihtori Heikkilän piirtämät yksikerroksiset puurakennukset.

#### XI-164-5 Kyttälänkatu 6 / Aleksanterinka- tu 20

Kulmittain seurakunnan rakennusten kanssa, Kyttälänkadun toisella puolen, sijaitsee vuodelta 1970 oleva, Arkkitehtitoimisto Eero Saaren piirtämä asuin- / liikerakennus, joka on korvannut vuodelta 1892 peräisin olleet puurakennukset.

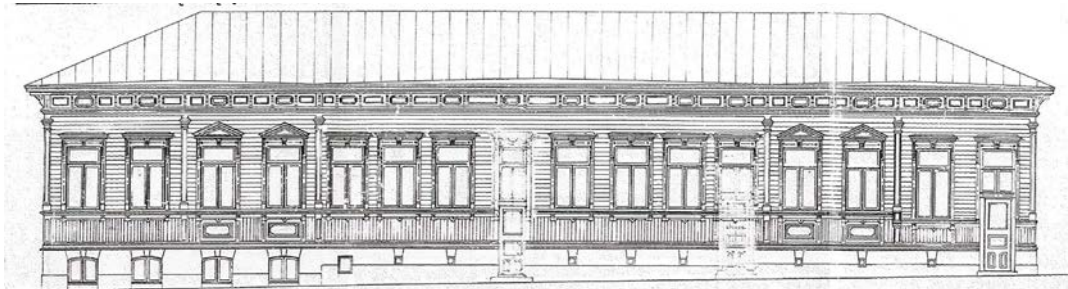
Koskikatu 5, Hotelli Cumulus 2013.



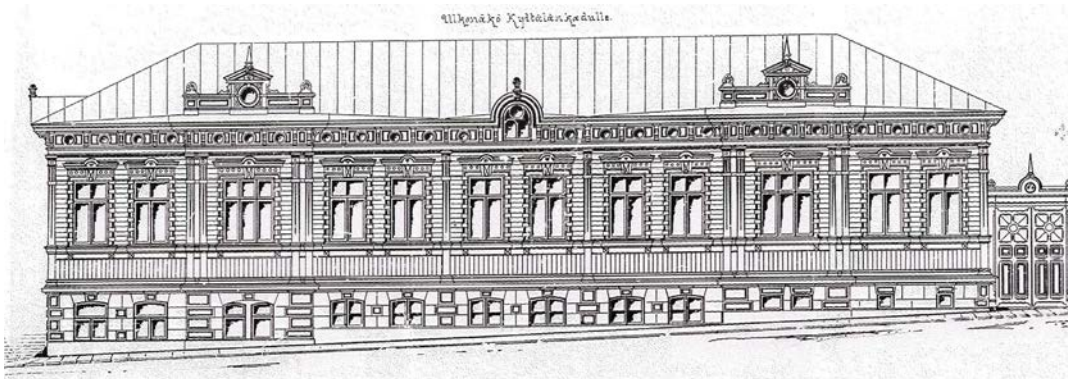
Koskikatu 5, Hotelli Cumulus rakennusvaiheessa vuonna 1979. TS/Tammerkoski-lehti.







Kyttälänkatu 4, rakennuspiirustus vuodelta 1907. TA.  
 Kyttälänkatu 6, rakennuspiirustus vuodelta 1892. TA.



Kyttälänkatu 4  
 vuonna 2013.

## YMPÄRISTÖN NYKYTILANNE

Puurakennukset on järjestelmällisesti puretu lähikortteleista korkeamman kivirakentamisen tieltä. Lähellä olevien tonttien rakennuskanta on selkeästi tutkimuksen kohteena olevan tontin rakennuksia nuorempaa, suurin osa on rakennettu 1960-luvulla tai myöhemmin.

Myös Koskipuistoa on päivitetty, mm. 1990-luvulla laajennetulla Pikku Kakkosen puistolla, joka pienensi puiston alaa aiemasta. Pikku Kakkosen puiston viimeisin uudistus on vuodelta 2013.

Pellavatehtaankadun ja Koskipuiston väliin sijoittuu lisäksi 2012 valmistuneen Hämpin parkin sisäänajoväylä katoksineen.



Kyttälänkatu 6  
 vuonna 2013.

## TONTIN PUURAKENNUKSET

### Puurakennukset - rakentaminen

#### 1891 rakennuslupapiirustukset

Pellavatehtaankatu 17 korttelissa rakentuminen asemakaavan mukaisesti alkoi vuonna 1891. Lambert Pettersonin laatimat piirustukset sisälsivät suunnitelmat kolmesta puurakenteisesta asuinrakennuksesta sekä piharakennuksesta, jotka muodostivat asemakaavan mukaisen kokonaisuuden ja rajasivat ruutukaavassa määritellyn tontin kaatuun ja naapureihin. Kyttälänkadun puoleisen rakennuksen kivijalka tarkastettiin ja hyväksyttiin 20.10.1892 itsensä Lambert Pettersonin toimesta, joka toimi tuolloin vt. kaupunginarkkitehtina Tampereella. Pellavatehtaankadun puoleisen rakennuksen kivijalka tarkastettiin ja hyväksyttiin 28.7.1893 vt. kaupunginarkkitehti Berndt Blomin toimesta.

Varsinainen rakennustarkastus valmiista asuinrakennuksista toimitettiin 7.4.1893 ja siinä todettiin eteläisen rajan puoleisen asuinrakennuksen

olevan rakennuslupapiirustuksen mukainen, mutta länsirajalle rakennetun asuinrakennuksen poikkeavan piirustuksista seuraavasti: "Leipomohuone on seinällä jaettu kahtia ja palokujaan päin on tehty akkunoita."<sup>4</sup>

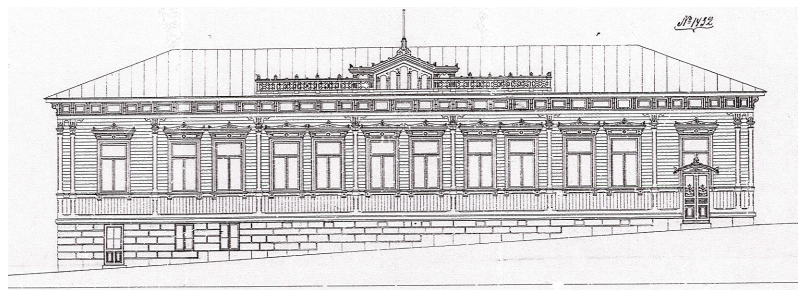
Pellavatehtaankadun puoleisessa rakennuksessa sijaitsi 3 asuntoa sekä liiketila ja Kyttälänkadun puoleisessa rakennuksessa 2 asuntoa. Asunnot käsittivät 2-3 asuinhuonetta sekä keittiöhuoneen. Jokaiseen asuntoon oli suora kulku ulkoa oman kylmän eteisportaan kautta. Tontin itäreunalle suunniteltuun rakennukseen sijoitettiin leipomotiloja. Lisäksi tontin pohjoisreunalle suunniteltuun piharakennukseen osoitettiin asuntokohtaiset käymälätilat sekä varastotiloja. Piharakennuksen länsipäätyyn on osoitettu tiloja karjalle / hevosille. Saunaa suunnitelmissa ei ole esitetty lainkaan.

#### Tyyli ja rakenne

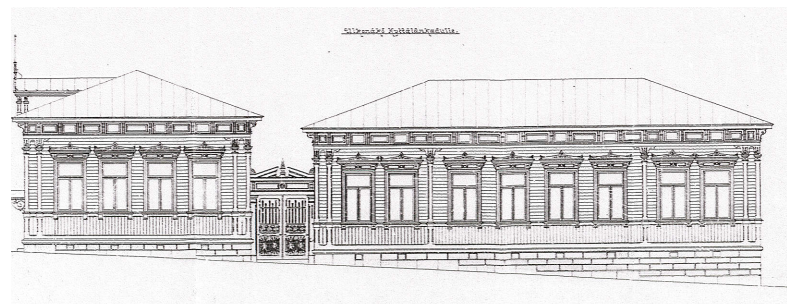
Rakennukset edustivat ajalleen tyyppillisesti uusrenessanssia.

Asuinrakennukset tehtiin paikalla rakentaen hirsirakenteisiksi, yksikerroksisiksi asuinrakennuksiksi, joissa on maapohjainen kellari / rossipohja ja korkea avoin ullakkotila. Pellavatehtaankadun puoleisen rakennuksen pohjoispäähän oli suunniteltu kellaritila. Perusmuuri tehtiin kivistä / tiilestä siten, että maanalaiset osat olivat massiivisia kivipaaseja, maanpäällinen osa muurattiin tiilestä jäljittelemään mas-

4 piirustuslähde, 1891



Julkisivu Pellavatehtaankadulle.



Julkisivu Kyttälänkadulle.

siivikivimuuria. Välipohjarakennetta kellarin ja asuinkerroksen välillä ei ole tutkittu rakenneavauksin, mutta oletettavasti se tehtiin hirsirakenteisena, muuratun tiiliholvin päälle. Lämmöneristeenä käytettiin saatavilla olevia materiaaleja, maata, sammalta jne. Yläpohja tehtiin myös hirsirakenteisena. Väliseinät tehtiin hirrestä. Julkisivut laudoitettiin vaakalaudotuksella, seinän alaosaan tehtiin katujulkisivuissa pystylaudotus. Alkuperäisiä värejä ei ole tässä yhteydessä selvitetty, mutta vielä 1987 kuvissa näkyy alaosan pystylaudotus sävytettynä tummemman keltaiseksi ja vaakalaudotus vaaleamman keltaiseksi. Katto rakennettiin puisten kattotuolien varaan ja kattomateriaali oli kolmiorimahuopakate. Ikkunat ovat 1920-luvun alusta olevassa valokuvassa vaaleat / valkoiset, ovien alkuperäisestä väristä ei ole tietoa.

#### Sisäpinnat

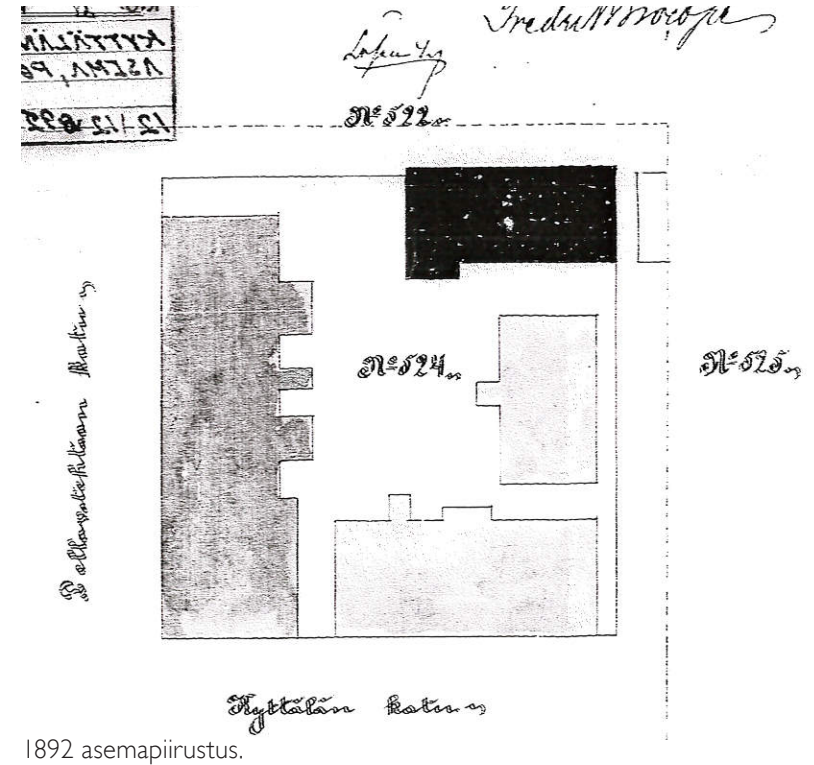
Asuutilojen lattiat olivat laudoitettuja, seinissä oli pinkopahvin päällä tapetointi. Katot olivat osa sileäpintaisia, osa paneloituja.

#### Lämmitys

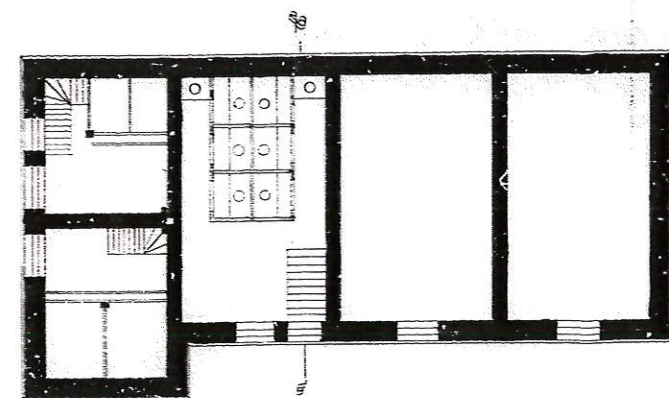
Huoneistoja lämmitettiin uunilämmityksin. Jokaiseen asuinhuoneeseen on merkitty rakennettavaksi muurattu uuni. Pihan leipomorakennukseen on osoitettu suuren leivinuunin lisäksi pönttöuunit muisa huoneissa.

#### 1892 rakennuslupapiirustus piharakennukselle

1892 päivätyn piharakennuksen uuden rakennuslupapiirustuksen mukaan piharakennus on suunniteltu tehtäväksi aiemmista suunnitelmissa poiketen kivirakenteisena. Piharakennuksen asemapiirustuksessa on esitetty Pellavatehtaan kadun puoleinen puurakennus jo tehtynä, mutta Kyttälänkadun puoleinen rakennus sekä toinen piharakennus vasta suunniteltuina.



1892 asemapiirustus.



1892 suunnitelma piharakennuksesta.

## Puurakennukset - tehdyt muutostyöt

**1894**

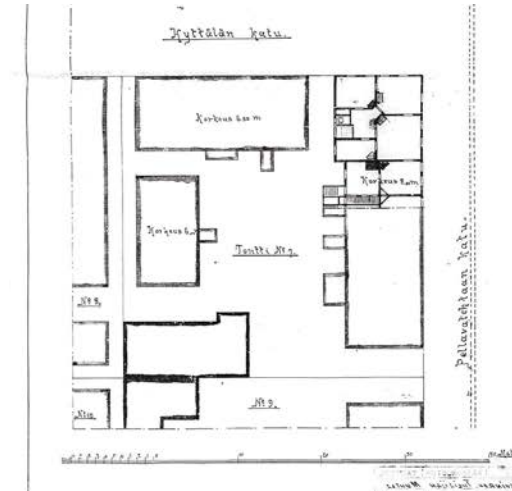
Pellavatehtaankadun puoleisen rakennuksen pohjoispäässä sijaitsevaan kellaritilaan haettiin rakennuslupa tulisijoille vuonna 1894. Tiloihin on osoitettu varastohuone, maidonsäilöhuone, ruokatavaran puoli sekä pesu- ja mankelihuoneet. Lupapiirustuksessa on merkintä tarkastuksesta ja siitä että tulisijojen sijoitus ei ole aivan rakennussääntöjen mukainen, mutta koska lattiat ja katot ovat tiilestä, voidaan katsoa suunnitelma hyväksyttävän. Vuonna 1894 haettiin myös muutoslupa Pellavatehtaankadulle olevan oven muuttamiselle ikkunaksi.

**1898**

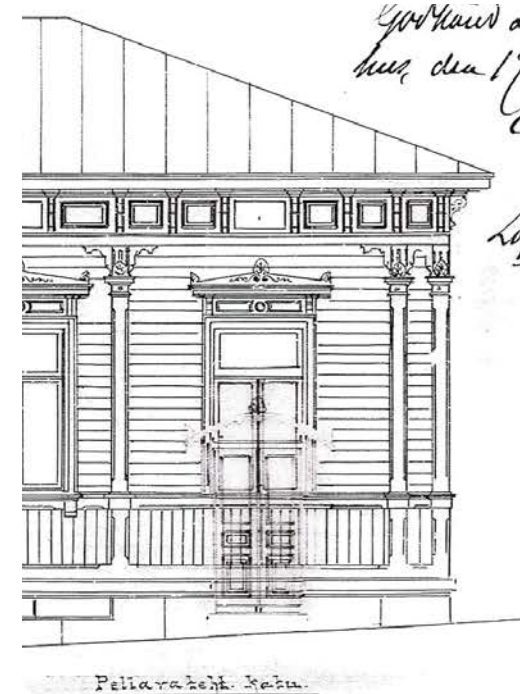
Kellarin mankelihuoneeseen on osoitettu uusi tulisija.

**1903**

Pellavatehtaankadun puoleisen rakennuksen Kyttälänkadun päätyyn tehtiin tulisijamuutoksia. Samassa yhteydessä rakennettiin uusi sisäänkäyntiporras ja vanha porras on merkitty poistettavaksi. Asemapiirustuksessa näkyy rakennettuina kaikki tontin neljä rakennusta.



Vuoden 1903 asemapiirustus.



1894 Oven muuttaminen ikkunaksi.

Puurakennus 1910-luvulla. TM/Kaarlo Mäkinen.



## 1922

Tampereen ev.lut. seurakunnan tullessa tonnin haltijaksi 1921, alkaa puurakennuksen historiassa toinen vaihe. Tilat muutetaan seurakunnan käyttöön lisärakentamisen yhteydessä vuonna 1922 ja asuntoja yhdistetään isommiksi yksiköiksi. Rakennukseen jää enää kaksi suurta asuntoa, joissa on 4-5 asuinhuonetta, keittiö, palvelijanhuone sekä kylpyhuone ja wc-huone. Pellavatehtaankadun puolelle suunniteltu kattokoriste on merkitty piirustuksissa poistetuksi ja Kyttälänkadun puoleinen ikkunajako muutettavaksi.

Osa ulkoportaista ilmeisesti poistetaan tässä yhteydessä ja eteläpäädyn eteistilaan tehdään uusi sisäänkäynti. Pohjoispäädyn kaksi ikkunaa on myös poistettu piirustuksista.



Valokuva puutalosta makuuhuoneesta 1920-luvulta. SRK.



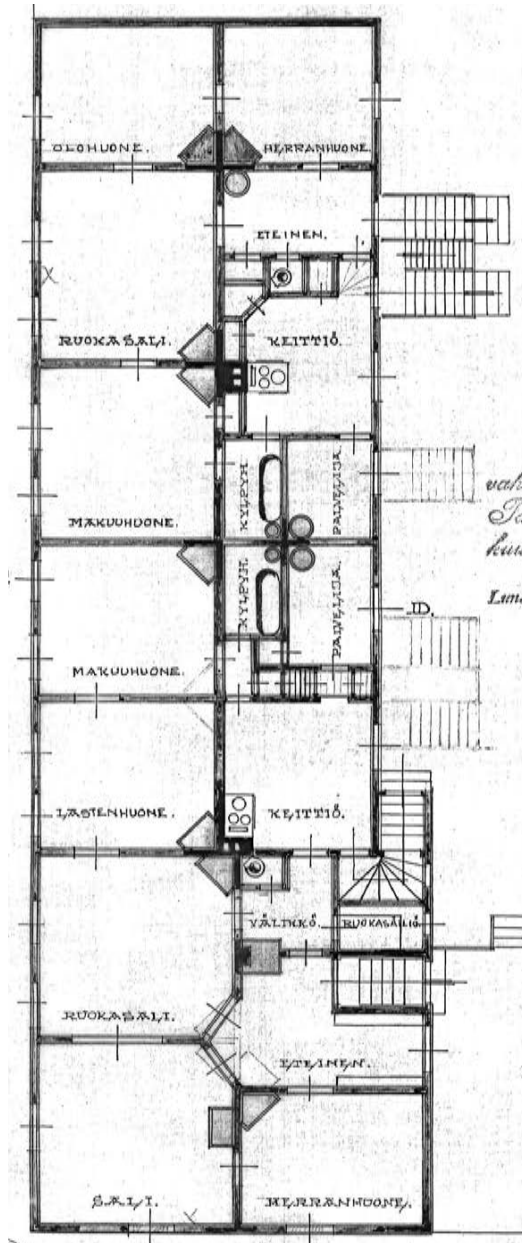
Valokuva puutaloista 1920-luvun alusta. SRK.



Valokuva puutalosta salista 1920-luvulta. SRK.



Valokuva puutalon salista 1920-luvulta. SRK.



1922 suunnitelma muutostöistä. TRA.



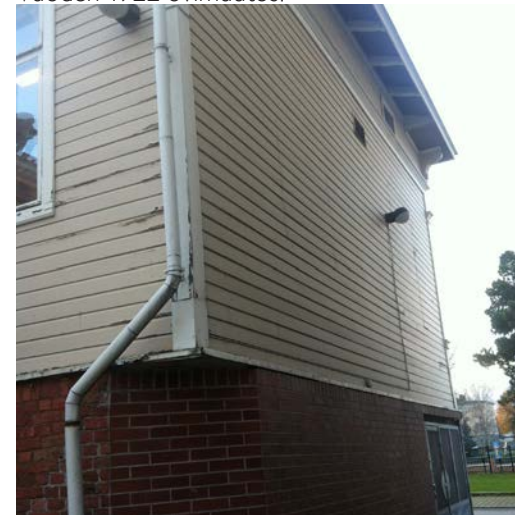
1922 muutosvaiheen ikkuna Kyttälänkadulle.



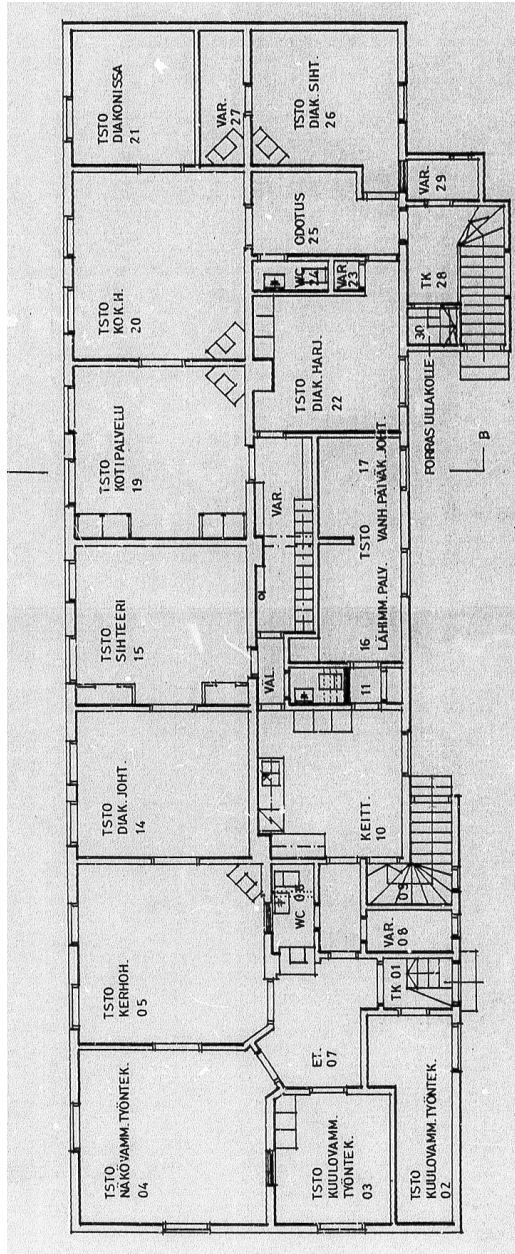
Vuoden 1922 muutoksen ulko-ovi.



Vuoden 1922 ovimuutos.



Pohjoispäädyn peitetyt ikkuna-aukot.



1986 muutossuunnitelmat. TRA.

## 1986

Puurakennuksen katto muutetaan huopakatosta peltikatoksi ja julkisivut maalataan kivirakennuksen muutostöiden ohessa. Yksi piipuista katkaistaan tarpeettomana vesikatton alapuolelle.

Sisätiloja muutetaan entisestään paremmin seurakunnan toimintoja vastaaviksi, väliseiniä puretaan ja uusia rakennetaan, oviaukkoja laitetaan umpeen. Piirustuksissa näkyy yhä jäljellä olevia kakluuneja, osa on poistettu ilmeisesti jo aiemmin. Ullakolle johtaneet portaat on merkitty kuistille.

Kellariin tehdään kerhotiloja partiolaisten käyttöön sekä jaetaan varastotiloja pienempiin osiin.

## 1987

Puurakennusta kunnostettiin vuonna 1987 ulkopuolisin kunnostustöin, suunnitelmat laati Insinööritoimisto A-insinöörit Oy. Muutostöistä ei ole tarkempia suunnitelmia lukuunottamatta ulkoportaan uudelleen perustamisesta tehtyä piirustusta.



Katkaistu hormi ullakolla.



Ajankuvia vuodelta 1987. SRK/LK.



Pispan poikien kerhotiloja kellarissa 2013.



Toimistuhuone 2013.



Mustan lampaan keittiötiloja 2013.





## TONTIN KIVIRAKENNUS

### Kivirakennus - rakentaminen, I. vaihe

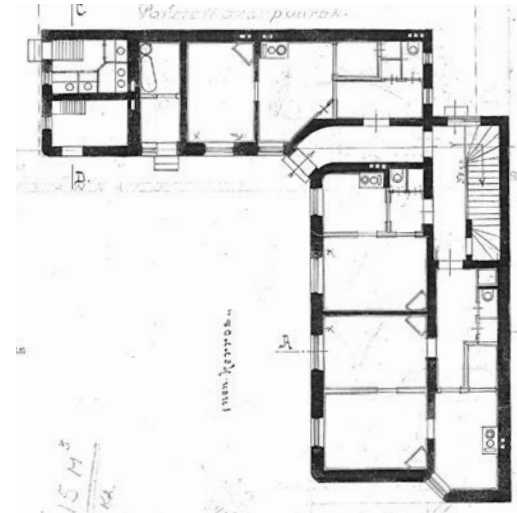
#### 1912 Rakennuslupapiirustukset

Heikki Vihtori Heikkilä laati rakennuslupapiirustukset tontin koillisnurkkaan tehtävälle kivirakenteiselle asuinrakennukselle vuoden 1911 marraskuussa ja rakennuslupa on merkitty saaduksi 6.5.1912.

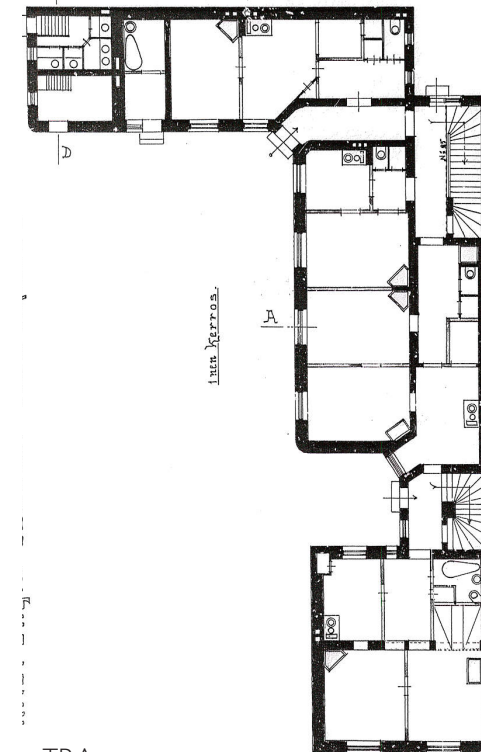
Rakennus suunniteltiin kolmikerroksiseksi, kellarilliseksi, yksiportaiseksi rakennukseksi, jossa on sisäpihalle laskeva pulpettikatto. Rakennuksen länsipäätyyn oli suunniteltu matalampi, kaksikerroksinen käymäläsiipi toisten rakennusten asukkaille. Rakennuksessa oli yhteensä 9 asuntoa, kolme jokaisessa kerroksessa. Ensimmäisessä kerroksessa oli lisäksi yhteinen kylpytila. Kellariin on suunniteltu varastotiloja sekä erillinen pyykkitila. Asunnoissa oli omat käymälät, kylmäkomerot keittiöhuoneiden yhteydessä ja yhdestä kahteen asuinhuonetta asuntoa kohti.

Rakennus sijoittui tontille siten, että vain piharakennukset piti purkaa rakennuksen tieltä.

Rakennuslupaa täydennettiin vielä saman vuoden heinäkuussa suunnitelmilla, joihin oli esitetty Kyttälänkadun reunaan vielä yhden asunnon / kerros ja porrashuoneen käsittävä laajennusosa. Tämän suunnitelman mukaisesti myös Kyttälänkadun varrella sijaitseva puurakennus olisi tullut purkaa. Tätä osaa ei kuitenkaan koskaan rakennettu, vaan rakennus tehtiin ensimmäisen suunnitelman mukaisesti.



1911 Pohjakerros. TRA.



1912 Pohjakerros, suunnitelma. TRA.

### Tyyli ja rakenne

Rakennus on tyyliään vaatimaton ja sellaiseksi tarkoitettukin, johtuen sijainnista tontin sisäosassa. Seinät ovat poltetusta tiilestä paikalla muuratut massiivitiiliseinät. Rakennus on perustettu luonnonkivi-/tiilimuurin varaan, joka toimii samalla kellarin ulkoseinänä. Kellarin seinät on muurattu sisäpuolelta suoriksi tiiliverhouksella. Rakenneavauksia ei ole tämän selvityksen yhteydessä tehty, joten välipohjien ja yläpohjan rakennetyypeistä ei ole varmuutta. Rakennuksen ulkoseinät on rapattu, sokkeli jätetty kivipintaiseksi. Katto on rakennettu puisten kattotuolien varaan ja kattomateriaali oli alunperin huopakate. Ikkunat oli suunniteltu T-karmi-ikkunoiksi / kuusiosaisiksi ikkunoiksi joissa yläikkuna oli jaettu pienempiin ruutuihin. Ovet olivat umpipuupeiliovia. Asuntojen väliset väliseinät tehtiin todennäköisesti muuratuna kantavina seininä, asunnon sisäiset väliseinät kevyinä seininä.<sup>5</sup>



Porrashuone 2013 asussa.



Asunto-ovi vuonna 2013.

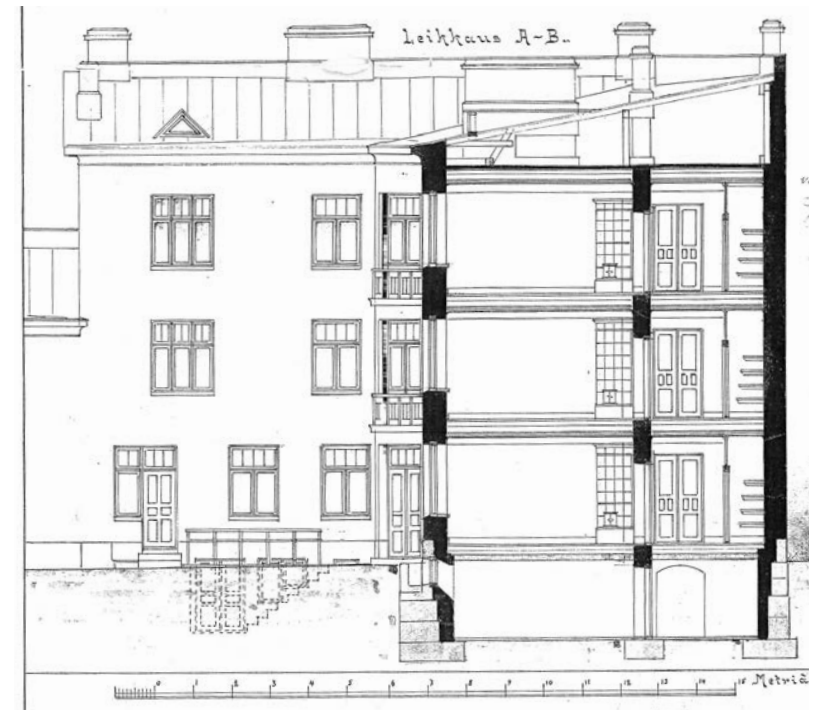
### Sisäpinnat

Asuintilojen lattiat olivat laudoitettuja, seinät ja katot rapattuja ja maalattuja.

Porrashuoneessa on teräs-/puukaiteelliset mosaiikkibetoniporaat. Porrastasanteiden lattiapinnat ovat olleet osin laatoitettuja ja osin betonimosaiikkia.

### Lämmitys

Huoneistoja lämmitettiin edelleen uunilämmityksellä, jokaiseen asuntoon oli osoitettu paikka muuratulle uunille ja keittiöissä oli puuhellat.

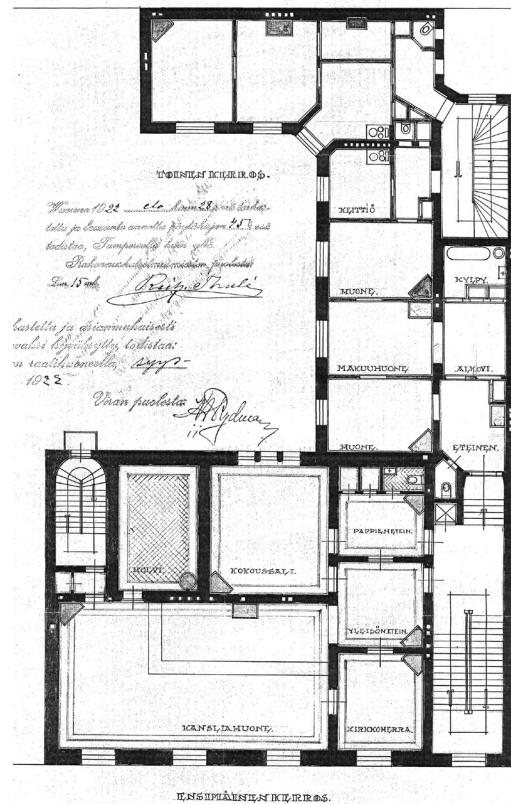


1911 julkisivu. TRA.

## Kivirakennus - rakentaminen, 2. vaihe

### 1921 Omistaja vaihtuu

Vuoden 1921 lopulla tontista ja sen rakennuksista tehdään kauppoja. Omistajapari, liikemies Vilho Sobolew ja vaimonsa Jenny Sobolew myyvät ensin tontin rakennuksineen tehtailija Johan Henrik Liljeroosille ja isännöitsijä Atte Saviolle, jotka seurakunnan puheenjohtajana ja sihteerinä ostavat tontin omiin nimiinsä Tampereen seurakuntaa



1922 Pohjakerros. TRA.

varten. Kauppa peruutetaan 10.11.1921 ja samana päivänä allekirjoitetaan uudet kauppa- ja kiinteistökirjat Tampereen evankelis-luterilaisen seurakunnan kanssa, samaan kauppahintaan. Näin varmistettiin hyvän tontin saaminen seurakunnalle, eikä tontti lipsahtanut muille halukkaille ostajaehdokkaille. Seurakunnat hankkivat tontin pappilaa ja virastotaloa varten. Alunperin tarkoituksena on korjata piharakennus kansliaksi ja konttoriksi jatkamalla sitä Kyttälänkatuun kiinni tulevalla laajennuksella alkuperäisen suunnitelman tapaan, mutta tontille päädytään kuitenkin rakentamaan uudisrakennus Kyttälänkadun varten.<sup>6</sup>

### 1922 Laajennuslupa

Uudisrakennusta varten järjestetään suljettu arkkitehtuurikilpailu vuoden 1922 keuhälä. Kilpailun voittaa rakennusmestari Heikki Tiitola ehdotus "Pappila". Suunnitelmat laati Heikki Tiitola kilpailuehdotuksensa pohjalta ja lupapäätös kivirakennuksen laajennusosalle saadaan 6.10.1922.

Laajennusosa tulee Kyttälänkadun varten, yhtyen vanhaan kivirakennukseen tontin itäreunalla. Rakennuksessa on seurakunnan tiloja kellari-, 1. ja 2. kerroksessa sekä yksi asunto ylimmässä kerroksessa.

Uudisosan pääsisäänkäynti on Kyttälänkadulta tontin itäpäästä, lisäksi rakennuksen länsipäässä pihan puolella on sivuvporras.

<sup>6</sup> Jutikkala, Tampereen historia III, s. 670.

Pääsisäänkäynnistä on yhteys kellarikerroksen rippikoulusaliin ja sakaristoon sekä ylempiin kerroksiin.

1. kerroksen uudisosaan tulee kirkkoherran virasto, joka sisältää kansliahuoneen, kirkkoherran huoneen, holvin, kokoussalin sekä eteistiloja. 2. kerroksessa sijaitsee taloustoimisto: mm. vahtimestarin ja taloudenhoitajan huoneet sekä kirjurihuone holveineen ja virkahuone. Ylimmän kerroksen asunnossa on salonki, makuuhuone, lastenhuone,



Seurakunnan rakennus ennen vuotta 1957, naapurissa vielä puurakennus. SRK.



Päädyn julkisivudetalji.

Pääsisäänkäynti.



ruokasali, herranhuone, palvelijanhuone, keittiö, ruokakomero sekä wc- ja kylpytilat. Asunnon tilajärjestelyt on tehty siten, että palvelusväen ja asukkaiden tilat on erotettu toisistaan väliköllä ja palvelusväelle on käytössä oma porrashuone. Asunto on tehty Tuomiorovastin virka-asunnoksi ja sisustuksessa on ollut arvokkaita yksityiskohtia, mm. herranhuoneen toisen päädyn syvennys, jossa ehkä on sijainnut eräänlainen baarinurkkaus. Ruokasali ja salonki voidaan avata pariliukuovilla yhdeksi isommaksi tilaksi.

Laajennuksen yhteydessä vanhan kiviosan asuntoihin tehdään muutostöitä, joissa kaksi olemassa olevaa asuntoa yhdistetään joka kerroksessa. Näin asunnoista muodostuu 3 asuinhuonetta, keittiön, alkovin sekä wc- ja kylpyhuonetilat käsittäviä huoneistoja. Näihin asuntoihin osoitetaan uusi pääsisäänkäynti uudisosan pääportaasta, vanhan sisäänkäynnin jäädessä huolto-oveksi.

#### Lisäosan tyyli ja rakenne

Lisäosa edustaa pohjoismaista klassismia.<sup>7</sup> Lisäosan kellarin alapohja on alunperin ollut maanvarainen, puukellarissa ja muissa varastotiloissa on yksinkertainen maanvarainen betonilaatta. Selvityksen yhteydessä ei ole tehty rakenneavauksia, joten välipohja- ja yläpohjarakenteista ei ole varmuutta. Vesikatto on kannatettu puisin kattotuolein, kattopinta on ollut tiilikate. Ulkoseinät ovat tiilestä muurattuja massii-

viitiliseiniä, jotka on ulkopuolelta puhtaaksi-muurattu. Sokkeli on hakattua, limiladottua harmaagraniittia. Ikkunat ovat puiset ruutu-ikkunat. 1. kerroksen ikkunat ovat 16-ruutuaisia, 2. kerroksessa ikkunat ovat kaari-ikkunoita jotka on yhdistetty 1. kerroksen ikkunoihin julkisivu-aiheella.

#### Sisäpinnat

Alkuperäisiä lattiapintoja ei tässä yhteydessä ole selvitetty niiltä osin, kuin ne on peitetty myöhemmin uudemmilla kerroksilla. Aulatilissa sekä mm. holvihuoneessa on laatoitettu lattia.

Katot ovat rapattuja ja maalattuja, päätiloissa on paljon listadetaljeja sekä valaisinten kipsikoristeita.

Porrashuoneiden lattiapinta on mosaiikkibetonia, kuten myös porrasaskelmat. Pääportaan kaide on puuta, sivuportaan terästä. Seinät ja katot ovat maalattuja.

#### Lämmitys

Myös laajennusosa on tehty lämmitettäväksi uunilämmityksellä, jokaiseen huoneeseen on suunniteltu kakluunit tai pönttöuunit.

<sup>7</sup> Standertskjöld, Arkkitehtuurimme vuosikymmenet 1900-1920, s. 98.

## Kivirakennus - tehdyt muutostyöt

### 1933

E. A. Liuhan tammikuussa 1933 allekirjoittamissa lupapiirustuksissa on esitetty kivirakennuksen uudemman osan lämmitysjärjestelmän muutos keskuslämmitteiseksi. Entiseen puukellariin on sijoitettu kattilasto sekä polttoaineiden säilytyspaikka. Kattilastolle on kaivettu potero lattiapinnan alapuolelle. Piirustuksissa näkyy myös pihan puolelle julkisivupintaan sijoitettu uusi piippu järjestelmää varten.

### 1951

Vuonna 1951 päivätyn, insinööri Erkki Liuhan laatiman muutospiirustuksen mukaan kivitalon I. kerroksessa on tehty asunnon sisäisiä muutostöitä. Muutostyöt ovat kohdistuneet asunnon eteis- ja keittiötiloihin. Entinen keittiö on muutettu ruokailuhuoneeksi ja keittiö siirretty keittokomeroksi asunnon nurkkaan, wc-huoneen siirtyessä vastaavasti eteistilan päättyyn. Samassa yhteydessä on merkitty purettavaksi vanha puuhella sekä kakluuni makuuhuoneen nurkasta. Piirustus osoittaa, että ko. makuuhuone on otettu osaksi asuntoa jo aiemmin, mutta tästä ei ole laadittua suunnitelmaa. Tilassa on alkuperäisten piirustusten mukaan ollut yhteinen kylpytila, johon on ollut käynti ulkoa. Vielä 1922 laajennuspiirustuksissa tila näkyy entisellään,

joten muutos lienee tehty sen jälkeen. Tampereen kaupungin maistraatin pöytäkirjapäätöksessä 2.5.1951 kerrotaan vielä muutostöiden tulevan virastotalon vahtimestarin asuntoon, ja että samassa yhteydessä ”huoneet varustetaan keskuslämmityslaitteilla ja keittokomeroon asennetaan sähköliesi. Uudet väliseinät tehdään kipsoniitista. Sähköjohdot uusitaan tarpeellisilta osiltaan.”<sup>8</sup>

### 1952

Tammikuussa 1952 pidetyn lämpöjohtojen lopputarkastuksen mukaan piharakennukseen oli asennettu lämpöjohdot. Piharakennuksella tarkoitettaneen tässä kivirakennuksen I. rakennusvaihetta.

Asunto AI jaettiin kahdeksi erilliseksi asunnoksi rakennusmestari V. Lindforsin laatimien piirustusten mukaan. Ensimmäiseen asuntoon on käynti portaasta B ja asuntoon jäi yksi huone, keittiö, eteinen ja wc. Toiseen asuntoon on käynti portaasta A. Asuntoon jäi kaksi huonetta, halli, eteinen, wc sekä kylpyhuoneesta muodostettu keittokomero. Hallin ja huoneen väliseen leveään oviaukkoon rakennettiin kevyt seinä, johon tehtiin ikkunat ja lasiovi. Keittokomeroon asennettiin sähköliesi.<sup>9</sup>

### 1955/1956

Arkkitehti Pentti Turunen laati muutossuunnitelmat kolmannessa kerroksessa sijainneen asuinhuoneiston muutostöistä. Muutoksessa purettiin keittiön ja asuinhuoneen välinen väliseinä ja jaettiin tilat kolmeksi: keittiö, palvelijanhuone sekä asuinhuone. Lisäksi erotettiin eteistilasta kaksi vaatekomeroa ja ajanmukaistettiin keittiö- ja märkätiloja.

### 1968

2.1.1968 kirjattiin pidetyksi öljylämmityslaitoksen katsastus. Polttimen merkki oli Tulifa ja varastoitava määrä 5000 l III-luokan palavaa nestettä. Öljylämmitys hyväksyttiin tällä pöytäkirjalla käyttöön otettavaksi.

<sup>8</sup> Ote Tampereen maistraatin pöytäkirjasta toukokuun 2. päivältä 1951

<sup>9</sup> Ote Tampereen maistraatin pöytäkirjasta joulukuun 17. päivältä 1952

## 1970

Vuonna 1970 seurakuntien virastotalo muutettiin seurakuntien nuorisotaloksi.

### Kellarikerros / pohjakerros

Kellarikerroksen isoon varastotilaan tehdään nuorisokahvilatila ja pienempiä varastotiloja muutetaan muiksi kerhohuoneiksi, varastoiksi ja wc-tiloiksi. Pannuhuoneesta osa erotetaan keittiöksi. Asuntotiloja otetaan partio- ja kerhotoiminnan käyttöön, mutta varsinaisia tilamuutoksia ei tehdä. Piirustuksissa ei enää näy kakluuneja tai puuhelloja.

### 1. kerros

Entiset seurakuntien virastohuoneet 1. kerroksessa muutetaan nuorten kokoontumistiloiksi ja muut tilat kerho- ja kokoustiloiksi. Samassa yhteydessä rakennuksen ilmanvaihdosta tehdään korjaussuunnitelma.<sup>10</sup>

J. Tuomiston laatimassa kokoontumistilapiirustuksessa esitetään seurakuntien virastotalon ensimmäinen kerros seurakuntien nuorisotalona. Entisessä kansliahuoneessa sijaitsee nyt juhlasali, kirkkoherran huone on esiintyjien harjoitteluhuoneena ja arkistoholvi puhallinorkesterin harjoitteluhuoneena. Pihan puolen kokoussali näkyy piirustuksissa kahtia jaettuna ja osa huoneesta on osoitettu varastoiksi ja eteisen vaatetilaksi. Nämä muutokset on ilmeisesti tehty jo ennen vuotta 1970. Entiseen pappieneteiseen on piirretty suunnitelmassa uudet, laajemmat

<sup>10</sup> Ote Tampereen maistraatin pöytäkirjasta syyskuun 9. päivältä 1970

wc-tilat. Piirustuksissa ei ole enää esitetty lainkaan kakluuneja tai puuhelloja.

Saman kerroksen asunnot on osoitettu musiikkipäiväkerhon tilaksi (pohjoissiipi) sekä toimituskappelin ja luottamuksellisten neuvottelujen käyttöön. Tässä yhteydessä on suurennettu oviaukkoja, tehty uusia väliseiniä sekä purettu vanhoja.

### 2. kerros

Toisen kerroksen tiloihin on sijoitettu nuorisotoimiston sekä päiväkerhotoimiston toimisto- ja kokoushuoneita. Kyttälänkadun puoleisessa siivessä ei ole tehty varsinaisia tilamuutoksia, ainoastaan käyttötarkoitus on päivitetty. Vahtimestarin huoneesta on kuitenkin poistettu entinen alkovi ja siihen liittyvät komerot, mikä näkyy tilassa koomisena siten, että alkovin erillinen pieni yläikkuna on nyt varsinaisessa huoneessa näkyvillä. Pohjoissiivessä on edelleen säilytetty asunto, joka on nimetty vahtimestarin asunnoksi. Itäsiiven tiloissa näkyy alkuperäisistä piirustuksista poikkeava ikkuna- ja huonejako entisen keittiön kohdalla, joka on toteutettu kolmannessa kerroksessa, mutta jäänyt tässä toisessa kerroksessa tekemättä.

### 3. kerros

Kolmannen kerroksen asuntoon on sijoitettu kerhon tilat. Varsinaisia tilamuutoksia piirustuksiin ei ole merkitty, mutta piirustuksissa ei ole enää esitetty lainkaan kakluuneja ja keittiön toinen kulmakaappi on poistunut piirustuksista. Entisen salongin korotettu syvennys on merkitty olevaksi samaa tilaa

muun huoneen kanssa, entisessä herranhuoneessa ollut syvennys on merkitty komeroksi.

Vuoden 1971 loppukatselmuksessa todettiin rakennustyöt tehdyksi hyväksyttäväksi, mutta juhlasalin poistumistien parioviin määrättiin vielä tehtäväksi pikasalvat ja entiset sormisalvat tuli poistaa käytöstä.<sup>11</sup> Kokoontumishuoneistolupa juhlasalille tuli 3.8.1971 ja suurin sallittu henkilömäärä oli 150.

11 Loppukatselmuspöytäkirja, 18.6.1971



Uusi ikkuna-aukko vuodelta 1970.

## 1986

Rakennukseen tehtiin laajalti korjaustöitä vuosina 1986 ja 1987. Suunnitelmat laati tamperelainen Arkkitehtitoimisto Olavi Suvitie Ky.

### Kellarikerros:

Kivirakennuksen kellaritilassa sijainneeseen pyykkitilaan tehtiin teetuvan henkilökunnan sosiaalitynit, käsittäen wc-huoneen sekä pesu- ja pukuhuoneen.

### Pohjakerros:

Lämmönjakohuoneesta (ent. puukellari) erotetaan sosiaali- ja siivoustilat. Asuntosiiptien toimistotiloihin tehdään tilamuutoksia erottamalla huonetiloiista taustakäytävä sekä tekemällä uusia väliseiniä ja purkamalla vanhoja.

### 1. kerros:

Tiloja muutetaan juhlasalitoiminnan lisäksi enemmän toimistokäyttöön ja varsinaiset harjoittelutilat siirretään muualle.

Huoltoportaan varasto on muutettu wc-tilaksi. Entinen holvihuone muutetaan toimistohuoneeksi ja tilaan tehdään uusi ikkunaukko. Entinen kokoussali, joka sittemmin on jaettu kahtia, avataan nyt takaisin yhdeksi tilaksi, kuitenkin niin, että tehtyjen varastohuoneiden tilalle tulee nyt vähän suuremmat siivouskomero sekä keittiötila. Eteisen yhteydessä olevia wc-tiloja muutetaan vähän.

Juhlasalin (ent. kansliahuone) ja eteisaulan välille tehdään pariovet olemassa olevaan aukkoon. Eteisaulan ja wc-aulan välille avataan suurempi oviaukko. Eteis- ja märkätiloihin tehdään alakatot.

Entisissä asuntosiivissä sijaitsevia toimistotiloja ja musiikkipäiväkerhontiloja muokataan toimistokäyttöön poistamalla väliseiniä ja avaamalla oviaukkoja vanhoihin seiniin. Myös alakattoja lisätään tiloihin.

### 2. kerros:

2. kerroksen tilat ovat ilmeisesti säilyneet jokseenkin alkuperäisessä asussaan ainakin tilajaon puolesta aina 1980-luvulle saakka, sillä vuoden 1986 muutospiirustuksessa näkyy selkeästi alkuperäinen tilajako muutosten pohjalla. Nytkin tehtävät muutokset ovat jokseenkin hienovaraisia tilajaon puolesta, tiloista puretaan lähinnä kiintokomeroita ja muutetaan joidenkin oviaukkojen paikkaa paremmin uuteen toimistokäyttöön soveltuviksi. Entiseen ruokasäiliötilaan tehdään keittokomero ja eteistilaan siivouskomero. Asuntosiivissä puretaan väliseiniä ja tehdään toimistohuoneista erotettu erillinen eteiskäytävä. Pohjoissiivessä säilyy yhä kahden huoneen ja keittiön asunto, märkätiloja suurennetaan entisestä hieman.

### 3. kerros:

Ruokasalista (kerhohuone) erotettiin käytävä eteistilojen välille, uusi huonetila nimettiin askarteluhuoneeksi. Palvelijanhuone muutettiin keittiöksi ja keittiö kerhohuoneeksi sekä erilliseksi siivouskomeroksi. Kylpyhuone jaettiin kahdeksi wc-tilaksi. Lastenhuoneen makuuhuone yhdistettiin kerhohuoneeksi ja makuuhuoneesta erotettiin isommat varastotilat, joiden alta purettiin vanhoja kiintokomeroita. Eteisen vaatetila avattiin osaksi eteistilaa. Herranhuone oli toimistokäytössä ja sen syvennyksestä oli tehty erillisvarastoja. Ruokasalin ja salongin välinen leveä oviaukko suljettiin ja syvennykseen tehtiin komerokalusteita.



Ullakkokerros:  
Ullakkokerrokseen tehdään iv-konehuone.

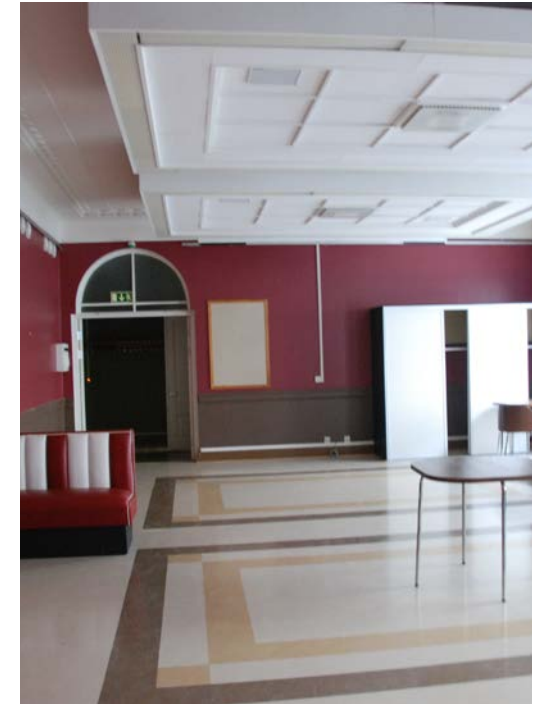
Julkisivut:  
Vesikatto muutetaan tiilikatosta peltikatoksi.

### 1987

Kivirakennusta kunnostettiin vuonna 1987 ulkopuolisin kunnostustöin, suunnitelmat laati Insinööritoimisto A-insinöörit Oy. Kunnostustöissä mm. uusittiin ulkoportaita ja vesikatto sekä korjattiin ulkoseinien rappaus.

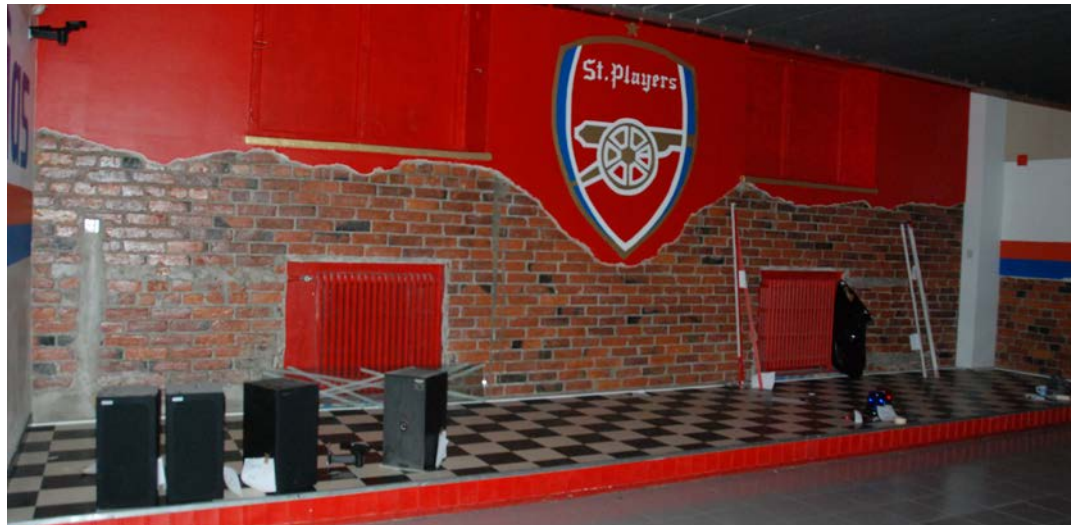


1986 muutos 2. kerroksessa



I. kerroksen uusi alakatto 1980-luvulta.

Kellarin nuorisokahvila.

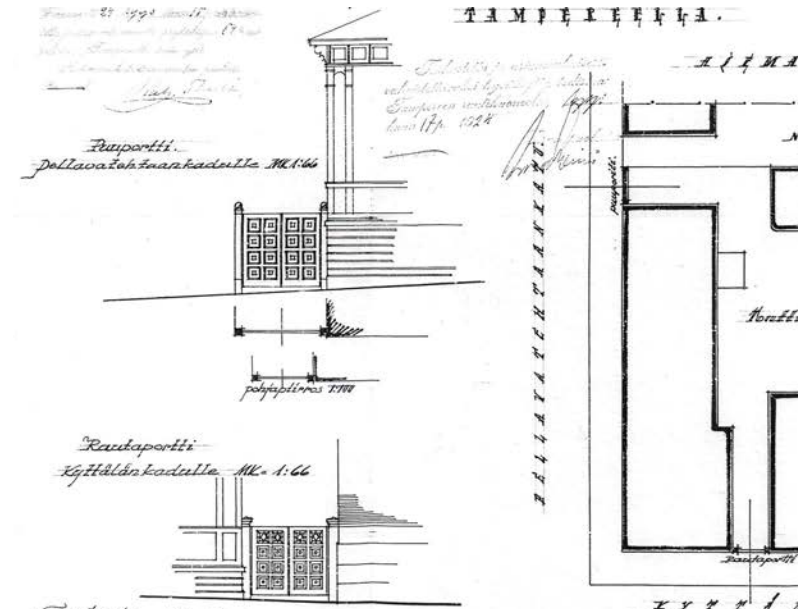


## PORTIT

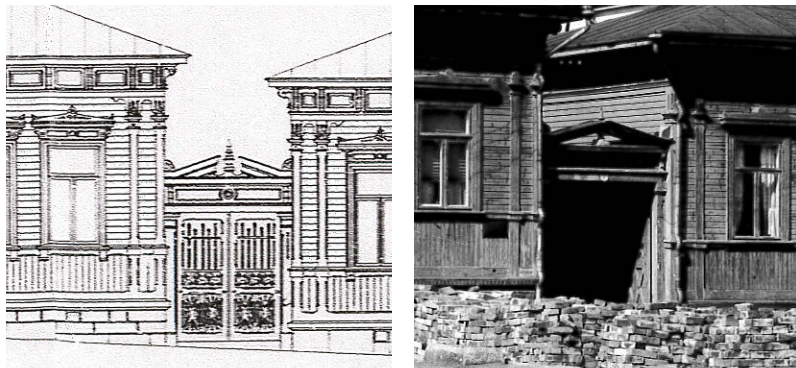
Kyttälänkadun puolella puurakennusten välissä sijaitsi alunperin puurakenteinen portti joka oli suunniteltu vuoden 1891 rakennuspiirustusten yhteydessä. Portti on todennäköisesti purettu samalla kun toinen puurakennus on purettu kivirakennuksen alta. Pellavatehtaankadun puoleiseen pihasisäänkäyntiin ei ole suunnitelmissa esitetty porttia mutta vanhoissa valokuvissa myös tässä näyttäisi olevan portti.

Kivirakennuksen valmistumisen jälkeen tuli ajankohtaiseksi rakentaa molempiin pihalle johtaviin reitteihin uudet portit. Suunnitelmat laati Veikko Kallio vuonna 1924.

Pellavatehtaankadun puoleinen portti suunniteltiin puurakenteiseksi, Kyttälänkadun puoleinen edustavammin metallirakenteiseksi, tulihan se päärakennuksen viereen ja sisäänkäyntijulkisivulle. Materiaalin erilaisuudesta huolimatta portit suunniteltiin ulkoasultaan varsin samantyyppisiksi, molemmissa oli klassistinen neliöaihe. Alkuperäisiä värejä ei ole tiedossa.



Vuoden 1924 uusi porttisuunnitelma. TKA.



Alkuperäinen porttisuunnitelma vuodelta 1891 ja Valokuva portista todennäköisesti 1920-luvun alusta. TKA, SRK.



Portti vuonna 1987 ennen peruskorjausta. SRK.

Pellavatehtaankadun portti on sittemmin muutettu metallirakenteiseksi, eikä ole tyyliltään enää alkuperäisen kaltainen. Kyttälänkadun puoleinen portti on säilynyt alkuperäisen mallisena. Kyttälänkadun puoleisen portin sisäpuolelle on tehty myöhemmin toinen metallirakenteinen portti erottamaan piha-alueen rakennusten välisestä tilasta.



Portti Kyttälänkadulle.



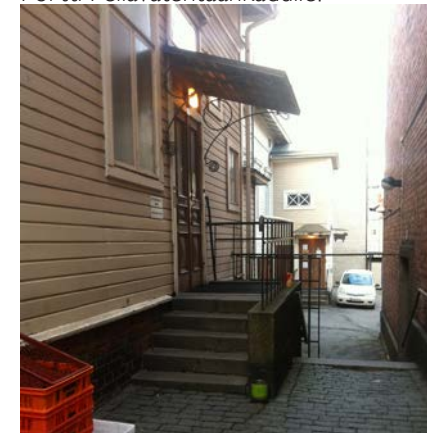
Portti Pellavatehtaankadulle.

## JÄTEKATOS

Pihassa sijaitsee 1900-luvun lopulta / 2000-luvun alusta peräisin oleva jätekatos. Katoksesta ei ole laadittu lainkaan piirustuksia, joten rakennusvuosi ei ole tiedossa. Katos on puurakenteinen, seinät on vaakalaudotettu ja jätetty yläosasta avoimeksi. Katto on aaltopeltiä.



Pihan jätekatos.



Sisäportti rakennusten välissä.

## KOHTEEN NYKYTILA

## KOHTEEN NYKYTILA JA INVENTOINNIT

Tämän kappaleen havainnot perustuvat 1.11.2013 tehtyyn talokierrokseen, jossa valokuvattiin rakennusten tiloja ja havainnoitiin tehtyjä muutoksia. Varsinaisia mittauksia tai rakenneavauksia ei tehty eikä rakennusosia yksilöity huonekohtaisesti muuten kuin silloin, kun tilassa oli jotain erityistä huomioitavaa. Rakennusten ulkopintojen kunto arvioitiin myös silmämääräisesti ja dokumentoitiin valokuvoin. Värimalleja ei otettu ulko- eikä sisätiloista.

## TONTTI JA PIHA-ALUEET

Tontilla ei ole mainittavia piharakenteita portteja ja jätekatosta lukuunottamatta. Koko piha-alue on kauttaaltaan asfaltoitu ja pihaa käytetään pysäköintialueena. Asfaltti on paikoin halkeillut ja sadevesikaivot ovat osittain asfalttipinnan yläpuolella. Ainoastaan pääportin edusta on kivetty nupukiveyksellä.

Pellavatehtaankadun puolella puurakennus rajoittuu jalkakäytävän laatoitukseen kapealla nupukiveyskaistalla. Kyttälänkadun puoleinen jalkakäytävä on asfaltoitu ja rakennukset rajoittuvat suoraan asfalttiin.



Pihan sadevesikaivo.



Kyttälänkatua.



Pellavatehtaankatua.



Halkeillutta asfalttia.

## PUURAKENNUS

### Yleistä

Rakennuksen tilat ovat kokeneet suuren toiminnallisen muutoksen, kun erilliset asunnot on yhdistetty seurakunnan toimintaa palvelevaksi kokonaisuudeksi. Huoneistojen välisiin seiniin on puhkottu oviaukkoja ja vanhoja huonetiloja on jaettu pienemmiksi toimistohuoneiksi, joista osa on erotettu varastoksi, wc-tilaksi, käytäväksi jne. Varsinkin pihan puoleisten huoneiden alkuperäinen identiteetti on kärsinyt paljon tilamuutosten myötä. Uusi tilajako on kuitenkin muodostunut vähitellen ja vanhaa tilajakoa hyödyntäen ja alkuperäiset detaljit ovat säilyneet siellä, missä tila ei ole muutosta vaatinut.

Kellaritilat on otettu kauttaaltaan huonetilakäyttöön.

Rakennuksessa toimii nykyisellään seurakunnan päiväkeskus Musta Lammas, joka on tukipiste syrjäytyneille, asunnottomille sekä päihde- ja mielenterveysongelmien kanssa painiville. Kellaritiloissa on lisäksi partiolaisten kerhotiloja.

### Perustus, ulkoseinät, katto

Perustukselle ei ole tehty merkittäviä muutoksia. Kellariin johtanut ovi Pellavatehtaankadun puolelta on poistettu ja ainoa varsinainen muutossuunnitelma on pihaportaan uudelleen perustaminen 1980-luvulla. Tiilinen sokkeli on kohtuullisen hyvin säilynyt eikä siinä ole havaittavissa murtumia tms.

Ulkoseinien laudotus on alkuperäinen. Maalaus on uusittu, alkuperäisiä sävyjä ei tämän selvityksen yhteydessä ole tutkittu. Nykyinen maalaus on paikoin pahasti hilseillyt ja lohkeillut sekä irronnut laudoituksesta.

Katto on muutettu 1980-luvulla peltikatoksi ja samassa yhteydessä yksi piipuista on poistettu vesikaton yläpuolelta ja jäljellä olevat piiput on pellitetty. Rännit ja syöksytorvet ovat maalattua peltiä.

### Ikkunat, ulko-ovet, detaljit

Rakennuksen ikkunat ovat pääosin alkuperäiset, mutta sisäpuolista heloitusta on uusittu. Ulko-ovista osa on alkuperäisiä, osa on uusittu. Kaikki ovet ovat massiivipuuovia. Julkisivudetaljit ovat pääosin hyvin säilyneitä, kattokoristeet on poistettu jo vuonna 1922.

Pellavatehtaankadun julkisivua nykytilassa. Kellariin on piirustusten mukaan johtanut aiemmin ovi vasemman puoleisen ikkunan kohdalta.



### Alapohja, välipohjat, väliseinät

Rakennuksen kellaritiloihin on valettu betonilattia kaikkiiin tiloihin ilmeisesti 1980-luvun remontin yhteydessä. Välipohja ja yläpohja ovat ennallaan, niihin ei ole tehty muutoksia. Alkuperäiset väliseinät ovat hirttä ja niihin on tehty uusia oviaukkoja.

### Sisäpinnat

Kellarikerroksessa osassa tiloista lattia on betonipinnalla, osassa on linoleum- tai muovimattopinnoite.

Kellarin seinät ovat maalattuja, osin lasikuitutapetilla päällystettyjä ja märkätiloissa laatoitettuja. Vanhat tiiliset piipun perustukset on maalattu ja niissä olevat syvennykset pääosin vielä tallella.

Kellarin katot on pääosin levytetty ja maalattu, osin laudoitettu ja maalattu.

I. kerroksen huonetilojen lattiat on päällystetty muovimatolla. Muovimaton alapuolisia kerroksia ei selvitetty.

Väliseinissä on tapetilla päällystetty pinkopahvi tai lasikuitutapetti. Osa uusista väliseinistä on tehty lastulevystä ja maalattu.

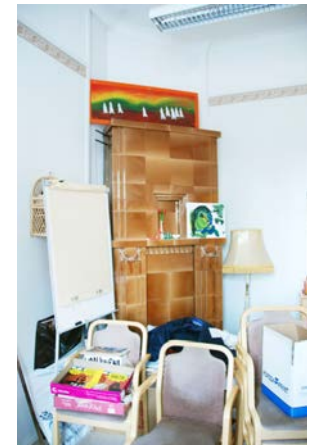
Katot on levytetty ja maalattu, alkuperäiset listat ovat vielä pääosin jäljellä.

### Muut detaljit

Vanhoissa, olemassa olevissa sisäseinissä on säilynyt alkuperäisiä ovia listoituksineen, osaan ovista on uusittu heloitus. Puuhelloja rakennuksessa ei ole jäljellä ainuttakaan, sitä vastoin kakluuneista viisi on säilynyt mutta ne eivät ole käytössä. Kiintokalustekomeroista muutamia on säilynyt. Eteistiloissa on säilynyt alkuperäisiä kaiderakenteita. Rakennukseen on remontoitu 1980-luvulla pienimuotoinen valmistuskeittiö yhteen alkuperäisistä keittiötiloista.



Puurakennus sisäpihalta.



Rakennuksen jäljellä olevat kakluunit.

## KIVIRAKENNUS

### Yleistä

Rakennuksen asuintilat on muutettu vähitellen toimistotiloiksi pohjoissiiven 2. kerroksen talonmiehen asuntoa lukuunottamatta. Tilojen pintamateriaalit ovat kivilattioita ja kipsikoristeltuja kattoja lukuunottamatta 1980-luvulta tai uudempia. Rakennuksen henki on kuitenkin vielä aistittavissa ainakin osassa tiloista alkuperäisten (osittain tosin muutettujen) ovien ja ikkunoiden sekä huonejaon perusteella.

Rakennus on ollut tyhjiillään kevästä 2013 lähtien havaittujen sisäilmaongelmien vuoksi. Sitä ennen tiloissa oli mm. seurakunnan toimistotiloja, partion kerhotiloja ja nuorisokahvila. Vain yksi huoneisto oli asuinkäytössä talonmiehen asuntona.

### Perustus, ulkoseinät, katto

Massiivikiviperustus on säilynyt ennallaan muuttumattomana, samoin ulkoseinät ovat varsin alkuperäisessä asussaan. Pihasiipien rapattujen julkisivujen maalauksesta ei ole tietoa, tiilijulkisivut detaljeineen ovat ennallaan. Katto on muutettu tiilikatosta 1980-luvulla peltikatoksi, piiput on pellitetty.

### Ikkunat, ulko-ovet, detaljit

Kaikki ikkunat ja ulko-ovet ovat alkuperäisiä. Julkisivudetaljeja on huomattavasti vähemmän kuin puurakennuksessa, mutta kaikki ovat säilyneet.



Kivitalon 1. rakennusvaiheen ulko-ovi.



Kivitalon 2. rakennusvaiheen ulko-ovi.





### Alapohja, välipohjat, väliseinät

Kellarin lattia on valettu betonista. Välipohjarakenteet ovat alkuperäiset. Alkuperäisiä tiilirakenteisia väliseiniä on siellä missä muutostyöt eivät ole niitä pakottaneet purkamaan. Myös uudet väliseinät ovat pääosin tiilirakenteisia, osittain levyrakenteisia.

### Muut detaljit

Alkuperäisiä sisäovia ja sisäikkunoita on säilynyt tiloissa paljon, samoin kattodetaljeja, listoituksia ym. Kivirakennuksessa ei sitävas-toin ole säilynyt lainkaan kakluuneja tai puuhelloja. Kiintokomeroita ei myöskään ole säilynyt kuin siellä täällä. Varsinkin kolmannen kerroksen Kyttälänkadun puolella sijaitseva asunto on menettänyt detajjiikkaansa näiltä osin merkittävästi. Varustus ja laitteet ovat pitkälti 1980-luvulta ja sitä myöhemmältä ajalta, mm. kaikki keittiö- ja wc-tilat ovat alle 30 vuotta vanhoja.

Pihasiipien entisten asuntojen ulko-ovet ovat todennäköisesti alkuperäisiä, mutta osaan on tehty lasitus tai vaihdettu lasityyppi myöhemmin.

Väliovia ja muita rakennusosia on runsaasti myös 1970- ja 1980-luvuilta, jolloin rakennuksessa tehtiin laajalti muutostöitä.



Säilynyt lattiapinta ja asunnon ulko-ovi muutettuna.



Vanha ovi uudella lasituksella.



Nykyistä katto- ja seinäpintaa.

### Kivitalon I. rakennusvaiheen tilat

Porrashuoneessa on alkuperäinen lattiapinta, punavalkoinen klinkkerilaatoitus lukuunottamatta 2. porrastasannetta. Porras kaiteineen on alkuperäinen ja hyväkuntoinen, kaiteessa on säilynyt alkuperäisiä puukuviointeja.

Varsinaisissa huonetiloissa on lattiassa muovimatto, seinät ovat maalattuja. Osassa huonetiloista on haltex-alakatot. Märkätiloissa on joko laatta- tai muovimattopinnat.



Alkuperäinen väliovi pääportaasta asuinsiipeen.

Kivitalon I. vaiheen säilyneitä ovia ja ikkunoita.

Ikkunamuutos 1970-luvulta.



## Kivitalon 2. rakennusvaiheen tilat

Pääporras on säilynyt hyvin alkuperäisessä asussaan. Kaiteet ovat alkuperäiset, joskin maalatut, porrasaskelmat ovat mosaiikki-betonia ja hyvin säilyneet. Kerrostaso-ovet ovat alkuperäisiä. Sivuporras on myös hyvin säilynyt alkuperäisessä asussaan.

### Kellari

Kellarissa lattiapinnat ovat pääosin linoleum-laattaa ja muovimattoa, märkätilat ovat laatoitettuja. Uudemmat seinät ovat levyrakenteisia ja maalattuja, vanhat tiiliseinät on maalattu tai lakattu. Ikkuna-aukot Kyttälänkadulle päin on levytetty umpeen ikkunan sisäpuolelta. Katot ovat maalattuja ja muottibetonikattoja ja tasoitettuja betonikattoja. Päätilassa on laaja alaslaskettu osio, joka on tehty lautarakenteisena. Nuorisotiloissa värit ovat rohkeita ja seinämaalauksia on tehty runsaasti.

### Pohjakerros

Yleisöneteisen lattiassa ja holvihuoneessa on alkuperäinen punaharmaa ruudutettu klinkkerilattia, sitä vastoin kansliahuoneen lattiassa on linoleumlaatta todennäköisesti 1970-luvulta. Kansliahuoneen seinät on maalattu viininpunaisiksi, seinässä on jäljellä väritutkimus alemmista väripinnoista. Alkuperäiset ovet on säilytetty, samoin mm. sisäikkuna-aukot ovien päällä. Kansliahuoneen katossa on säilytetty alkuperäinen kattokuviointi, joskin sitä peittää pääosin leijuva valaisin- ja ilmastointitekniikka-alakatto.



Kellarin nuorisokahvilan ovi.



Kellarin keittiötila.



Alkuperäistä kattopintaa 1980-luvun alakatolla täydennettynä.



Uusi keittiötila 1. kerroksessa.

## 2. kerros

Myös 2. kerroksessa on säilynyt hyvin alkuperäisiä detaljeja. Mm. holvitan lattia ja ovi ovat alkuperäisiä, yleisöneteisen ja virastohuoneen välinen valoaukko on säilynyt.

## 3. kerros

Kolmannen kerroksen asunnossa sitä vastoin on tehty paljonkin muutoksia, mm. tilajärjestelyihin. Näiden alta kiintokomerot ym. ovat joutuneet väistymään. Uudistustöissä on mm. poistettu herrahuoneen kiintokalusteet ja rakennettu uusia kiintokomeroita ja koko seinän kokoinen avohyllykkö. Yhdistetyissä makuuhuoneessa ja lastenhuoneessa on lakattu puupaneeliseinä 1970-luvulta. Kerroksessa on kuitenkin säilynyt hyvin alkuperäisiä oviaukkoja, listoituksia, kattorosetteja sekä mm. ruokasalin ja salongin välinen suuri liukuparivioaukko.



2. kerroksen holvin lattia.



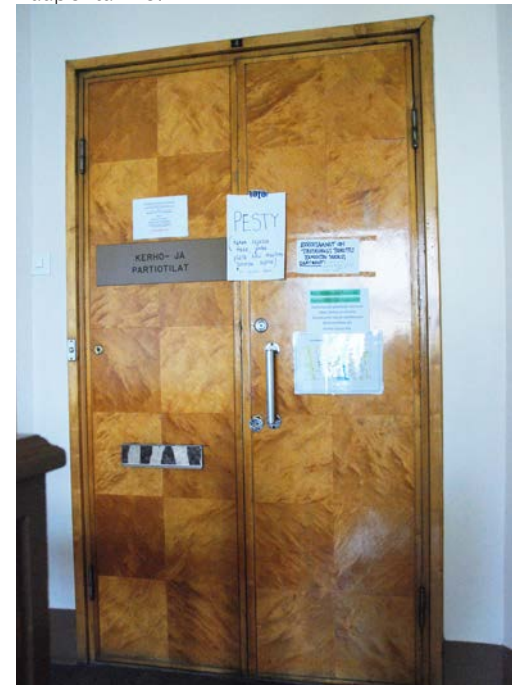
Pääportaikko.



Säilynyt liukuparivio 3. kerroksessa.



2. kerroksen holvin ovi.



3. kerroksen asunnon ovi.



Pääovi



2. kerroksen  
huonedetalji



Alkuperäisiä  
ikkunoita

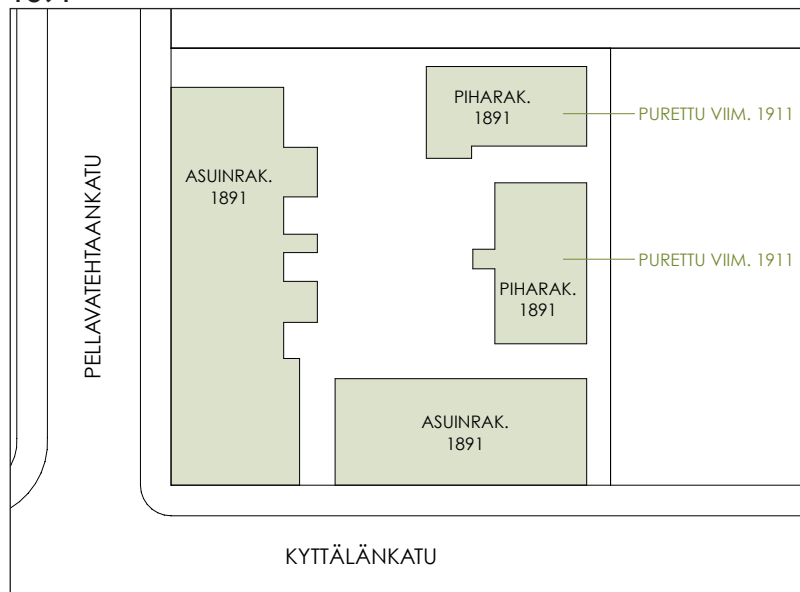


## KRONOLOGINEN TAULUKKO

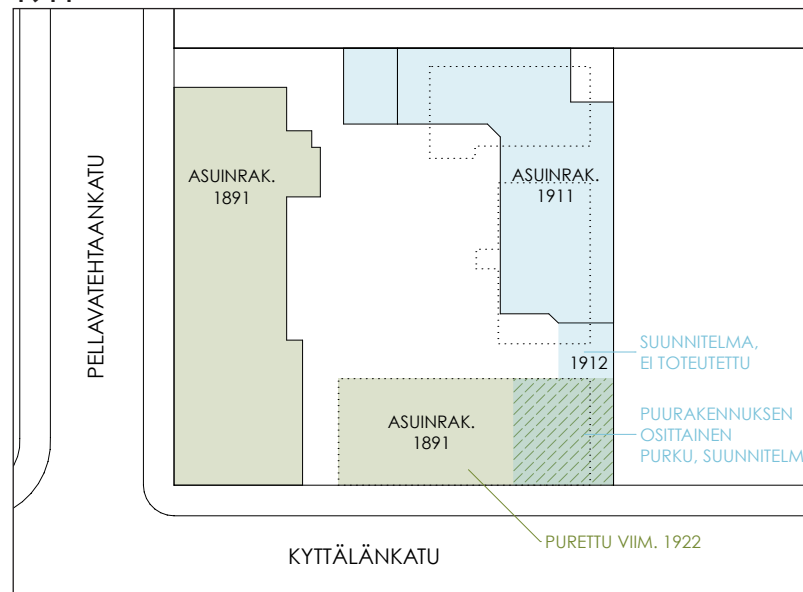
1889	Tampereen kaupungin Kyttälän kaupunginosan asema kartta
1896	Tampereen kaupungin asemakartta
1891	Rakennuslupapiirustukset / puurakennus
1892	Sopimus yhteisestä väliseinästä ja ulkorakennuksista
1912	Rakennuslupapiirustukset / kivirakennus, vaihe I
8.9.1916	Omistaja vaihtuu (vanha omistaja Kaarlo Kustaa Pätiälä ja vaimonsa Wilhelmina Pätiälä, uusi omistaja liikemies Vilho Sobolew ja vaimonsa Jenny Sobolew.
1.10.1921	Omistaja vaihtuu (uusi omistaja tehtailija Johan Henrik Liljeroos ja isännöitsijä Atte Savio, kirkkohallintokunnan puheenjohtaja ja sihteeri)
10.11.1921	Omistajanvaihdos peruuntuu
10.11.1921	Omistajavaihdos (uusi omistaja Tampereen evankelisluterilainen seurakunta)
1922	Rakennuslupapiirustukset / kivirakennus, vaihe 2
1922	Muutoslupa / puurakennus, julkisivumuutoksia
1924	Rakennuslupapiirustus, portti
1933	Muutoslupa / kivirakennus; kellari, lämpökeskus
1951	Muutoslupa / kivirakennus, 1. kerros
1952	Muutoslupa / kivirakennus, 1. kerros
1955/1956	Muutoslupa / kivirakennus, 3. kerros, asuntomuutos
1970/1971	Kokoontumishuoneistolupa, kivirakennus, 1. kerros
1970	Muutoslupa / kivirakennus; 3. kerros
1970-1973	Selvityksiä tonttirajan ylittämistä
1986	Muutoslupa / puurakennus, tilamuutoksia
1986	Muutoslupa / kivirakennus, tilamuutoksia sekä julkisivumuutoksia
1987	Muutoslupa / kivirakennus, sisä- ja ulkopuolisia kunnostustöitä
1987	Kivirakennus, IV-muutostöitä
1987	Puurakennus, ulkopuolisia kunnostustöitä
2013	Kivirakennuksissa sijainnut toiminta sijoitetaan muualle, rakennukset jäävät tyhjilleen.

AJOITUS-, SÄILYNEISYYS- JA KÄYTTÖTARKOITUSKAAVIOT

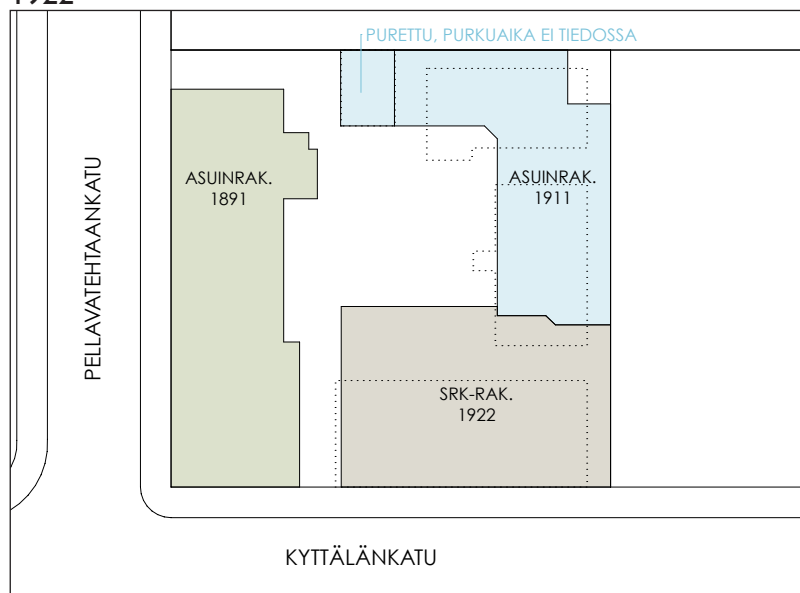
1891



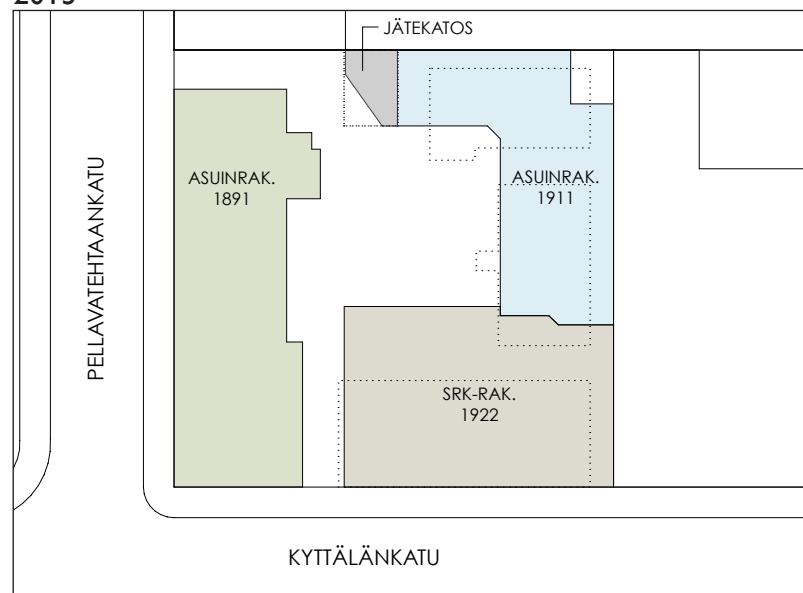
1911



1922



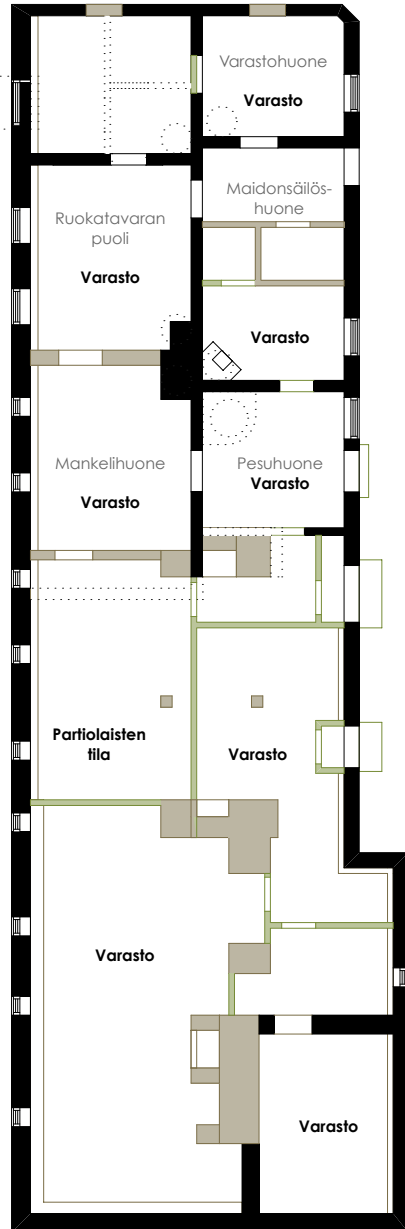
2013



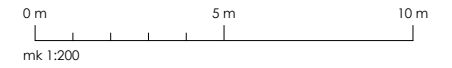
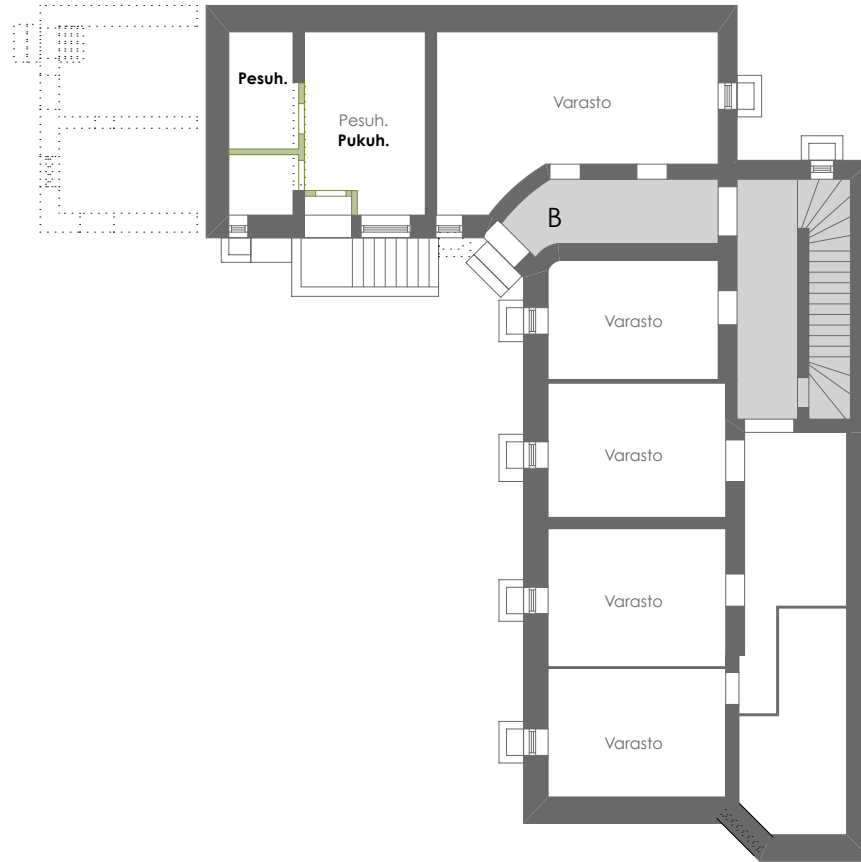
Tontin rakennuskannan rakentuminen



1891



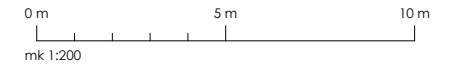
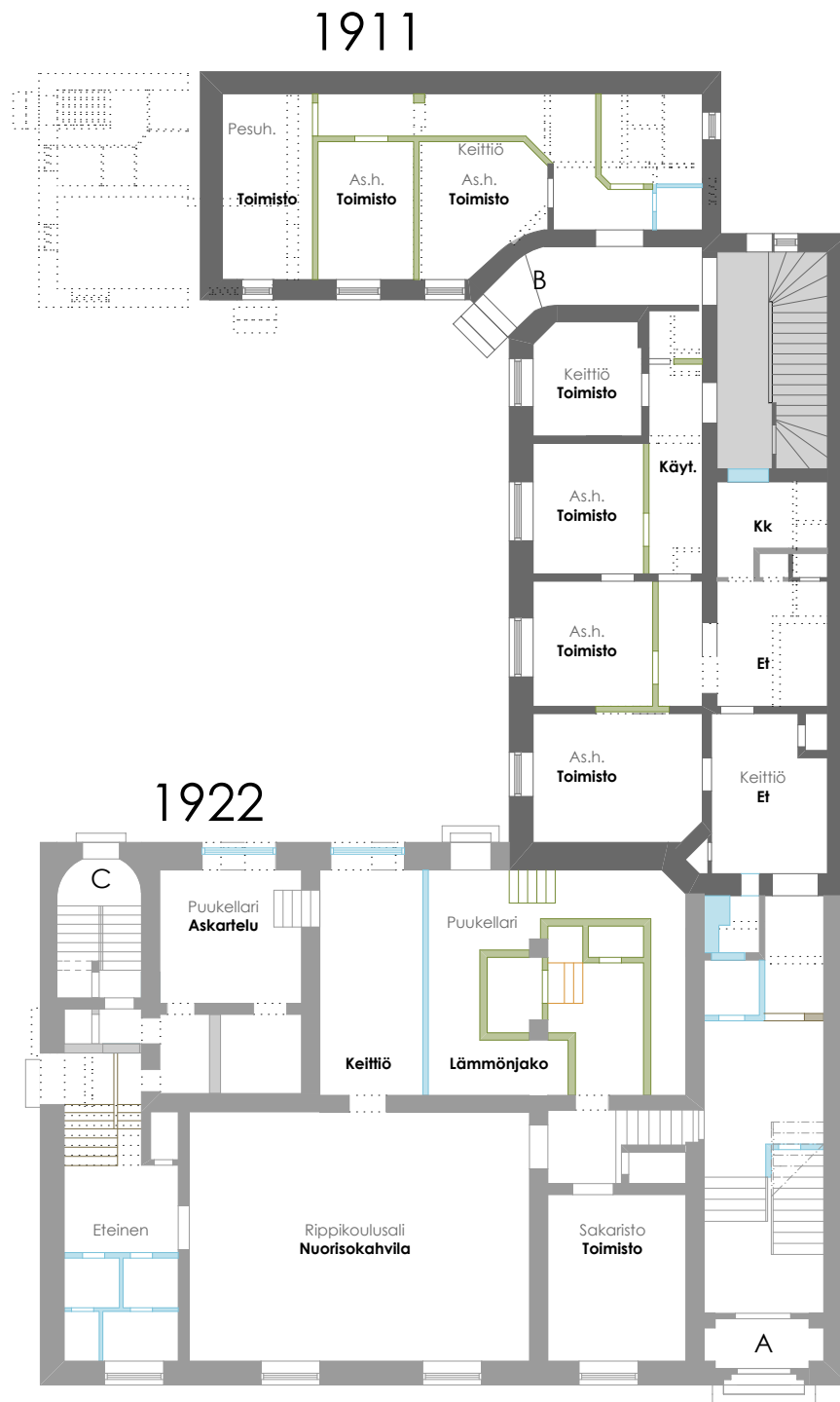
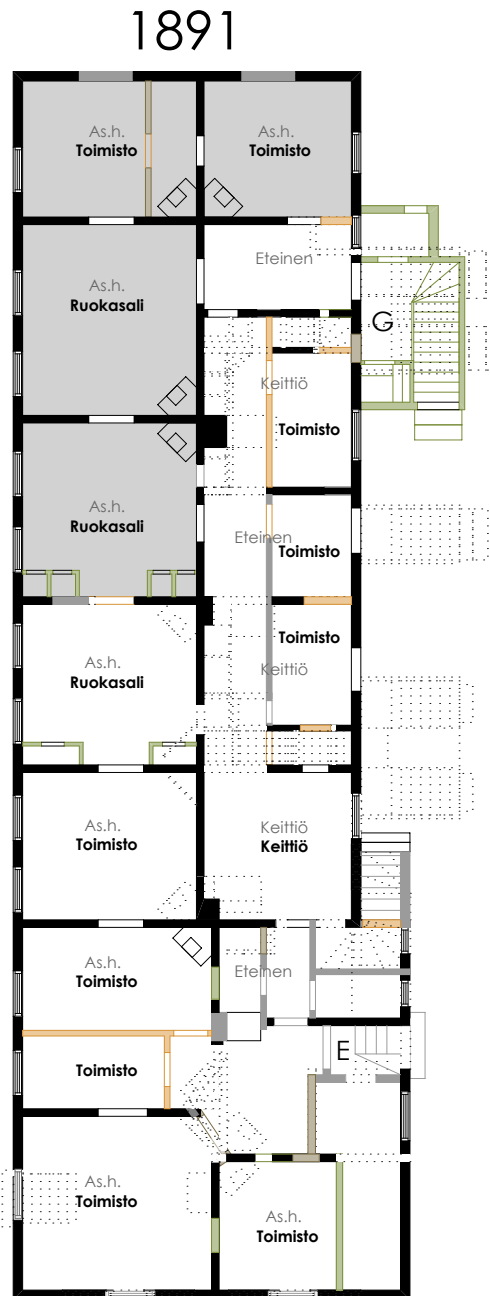
1911



-  1891 piirustukset
-  1911 piirustukset
-  1922 piirustukset
-  1970 piirustukset
-  1986 piirustukset
-  1987-
-  rakentamisaikajako ei tiedossa
  
-  Tilassa hyvin säilyneitä alkuperäisiä pintamateriaaleja tai detaljeja
  
- Käyttötark.** Alkuperäinen käyttö
- Käyttötark.** Nykyinen käyttö

### Kellari

Muutosvaihepiirustus, laadittu piirustusläheteiden pohjalta.  
Ei tarkistusmitattu!



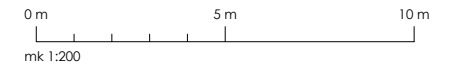
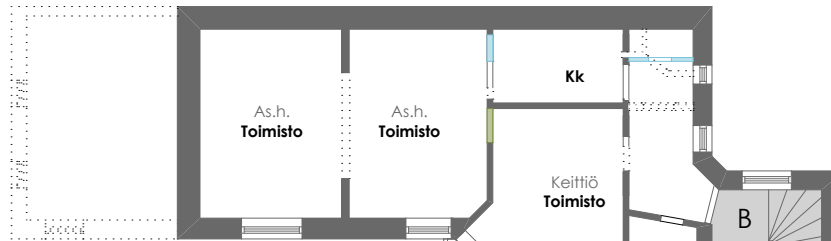
- 1891 piirustukset
- 1911 piirustukset
- 1922 piirustukset
- 1970 piirustukset
- 1986 piirustukset
- 1987-
- rakentamisaikajako ei tiedossa

Tilassa hyvin säilyneitä alkuperäisiä pintamateriaaleja tai detaljeja

**Käyttötark.** Alkuperäinen käyttö  
**Käyttötark.** Nykyinen käyttö

**Pohjakerros**  
 Muutosvaihepiirustus, laadittu piirustusläheteiden pohjalta.  
 Ei tarkistusmitattu!

# 1911



- 1891 piirustukset
- 1911 piirustukset
- 1922 piirustukset
- 1970 piirustukset
- 1986 piirustukset
- 1987-
- rakentamisaikakohta ei tiedossa

Tilassa hyvin säilyneitä alkuperäisiä pintamateriaaleja tai detaljeja

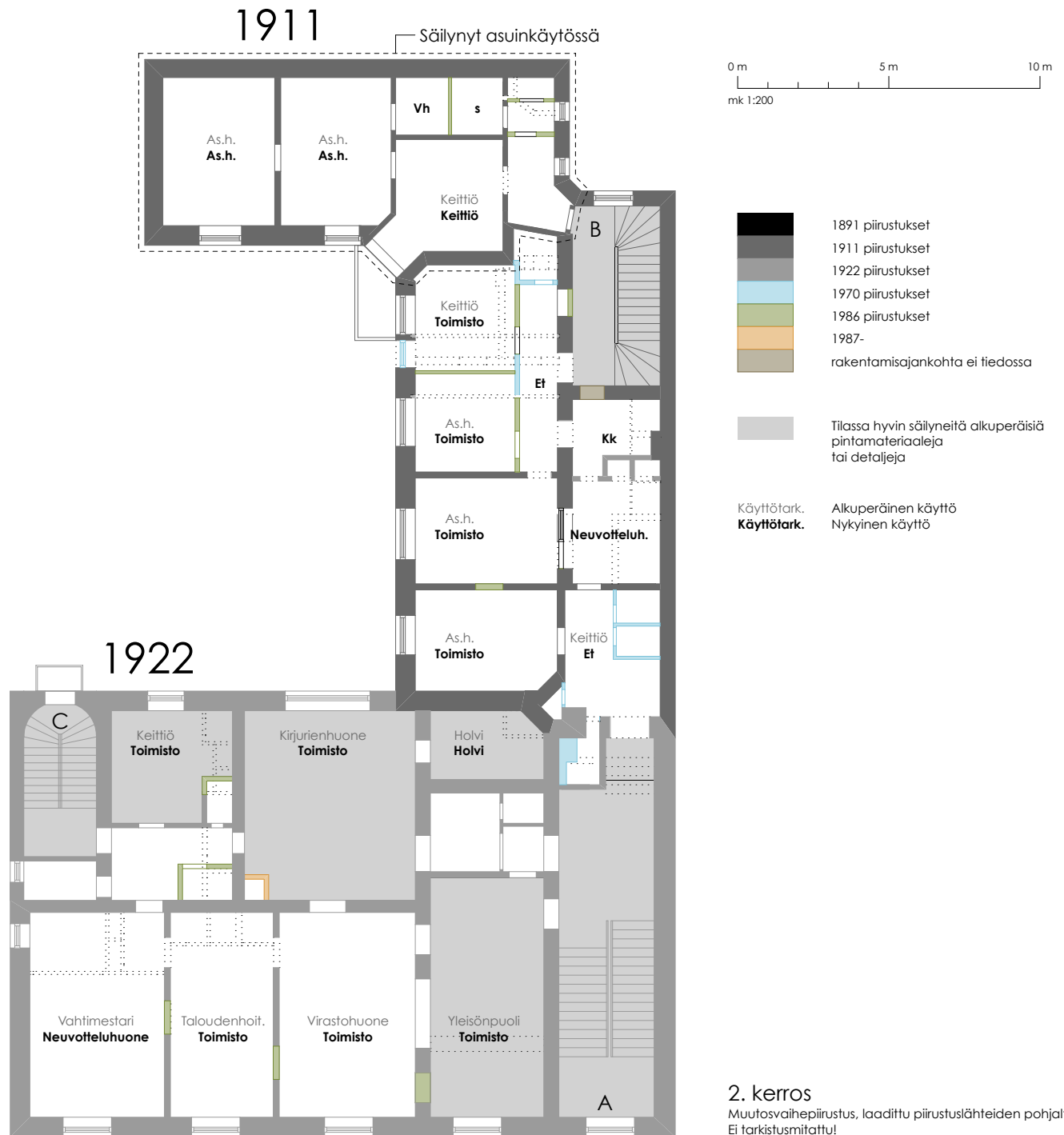
**Käyttötark.** Alkuperäinen käyttö  
**Käyttötark.** Nykyinen käyttö

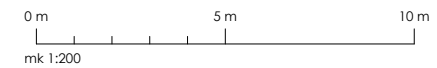
# 1922




**1. kerros**

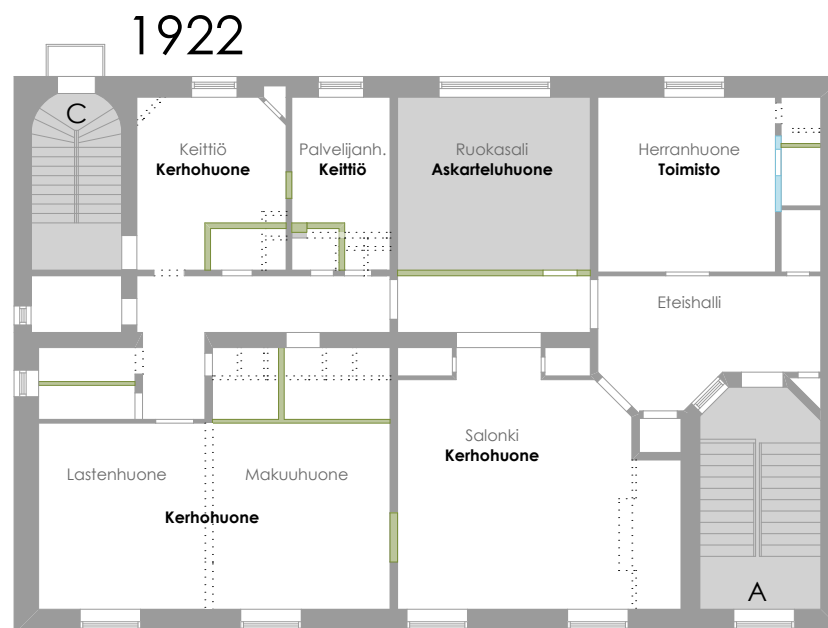
Muutosvaihepiirustus, laadittu piirustusläähteiden pohjalta.  
 Ei tarkistusmitattu!





 Tilassa hyvin säilyneitä alkuperäisiä pintamateriaaleja tai detaljeja

**Käyttötark.** Alkuperäinen käyttö  
**Käyttötark.** Nykyinen käyttö



**3. kerros**  
 Muutosvaihepiirustus, laadittu piirustusläntheiden pohjalta.  
 Ei tarkistusmitattu!

## YHTEENVETO

Tontin merkittävin rakennusosa on viimeisimpänä rakennettu seurakunnan punatiilinen virastotalo, joka on rakennuksista ainoa julkinen rakennus rakennettu ja siksi ulkoasultaan varsin edustava. Kivirakennuksen vanhempi osa, asuinrakennussiipi sekä puutalo tuovat kuitenkin kokonaisuuteen oman osansa rajaamalla tontin jokaiselta sivulta ja muodostaen näin yhtenäisen kokonaisuuden.

Kaupunkirakenteessa puutalo edustaa ainoana jäljellä olevana 1800-luvun lopun säilyneitä puurakennuksia, jotka ovat joskus rajanneet koko Koskipuiston ja olleet alueen ensimmäisen asemakaavan mukaan rakennettua rakennuskantaa. Kivitalon uudempi osa on itsessään arvokas aikansa julkinen rakennus kaupunkirakenteessa. Pihan puoleinen vanhempi osa kivirakennuksesta edustaa aikansa tyypillistä asuntorakentamista.

Puurakennuksen julkisivu on eniten muutoksia kokenut: rakennuksesta on ajan kuluessa poistettu julkisivudetaljeja, kuten kattokoriste Pellavatehtaankadun puolelta, sekä muutettu pihan puolen sisäänkäyntejä. Kivirakennuksen molemmat osat ovat sen sijaan säilyneet julkisivuiltaan varsin hyvin alkuperäisessä asussaan.

Sisätilojen osalta kaikissa rakennuksissa on tehty laajalti muutostöitä, jotka ovat vaikuttaneet rakennuksen tunnelmaan. Tärkeät elementit, ikkunat ja ovet, on kuitenkin säilytetty, ja oletettavasti alkuperäisiä materiaalikerroksia on piilossa nykyisten pintamateriaalien alla. Huonetilamuutoksia on tehty eniten asuintiloissa jotka on muutettu toimistokäyttöön. Varsinaiset seurakunnan virastorakennuksen toimistokerrokset ovat säilyneet hyvin alkuperäisen huonejaon mukaisena.

Suurimmat muutokset rakennuksiin on tehty 1980-luvulla saneerauksen yhteydessä. Suurimpia huoneita on jaettu pienemmäksi, oviaukkoja suljettu ym. Myös suurin osa pintarakenteista on tältä ajalta.

Vaikka rakennuksiin on tehty laajalti muutostöitä, on rakennusten alkuperäinen henki vielä havaittavissa, varsinkin seurakunnan virasto-

rakennuksessa. Myös mielenkiintoisia ajankuvia mm. 1980-luvulta on sisustuksessa havaittavissa, lähinnä värien ja materiaalien muodossa.

Tehdyt korjaukset ja muutostyöt on tehty pääosin kevyin rakentein ja olemassa olevien rakenteiden päälle. Jatkossa tehtävissä korjaus- ja muutostöissä olisikin toivottavaa ottaa huomioon alkuperäiset suunnitelmat ja ratkaista mahdolliset muutokset siten, että alkuperäistä henkeä nostettaisiin takaisin esiin siellä missä se onnistuu. Tärkeää olisi myös huolehtia siitä, että säilyneet yksityiskohdat kuten listoitukset, ovet, ikkunat ja pintamateriaalit säilyvät jatkossakin.

## LÄHDELUETTELO

### Käytetyt kirjalliset lähteet:

1. Jutikkala, Eino 1979. Tampereen historia 3. Tampereen kaupunki.
2. Neuvonen, Petri (toim.) 2006. Kerrostalot 1880-2000. Rakennustietosäätiö RTS, Rakennustekniikan keskus-säätiö, Museovirasto, Helsinki.
3. Rasila, Viljo 1984. Tampereen historia 2. Tampereen kaupunki.
4. Standertskjöld, Elina 2006. Arkkitehtuurimme vuosikymmenet: 1900-1920. Suomen rakennustaiteen museo, Rakennustietosäätiö RTS, Helsinki.
5. Voionmaa, Väinö 1932. Tampereen kaupungin historia. 3. osa, Tampereen historia itämaisestä sodasta suurlakon aikoihin. Tampereen kaupunki.

### Käytetyt kuva-arkistot ja niiden lyhenteet:

Tampere-seura (TS)  
Tampereen kaupunginarkisto (TA)  
Tampereen kaupungin rakennusvalvonnan piirustusarkisto (TRA)  
Tampereen ev.lut. seurakuntien keskusarkisto (SRK)  
Tampereen museoiden valokuva-arkisto (TM)



## LIITEPIIRUSTUKSET



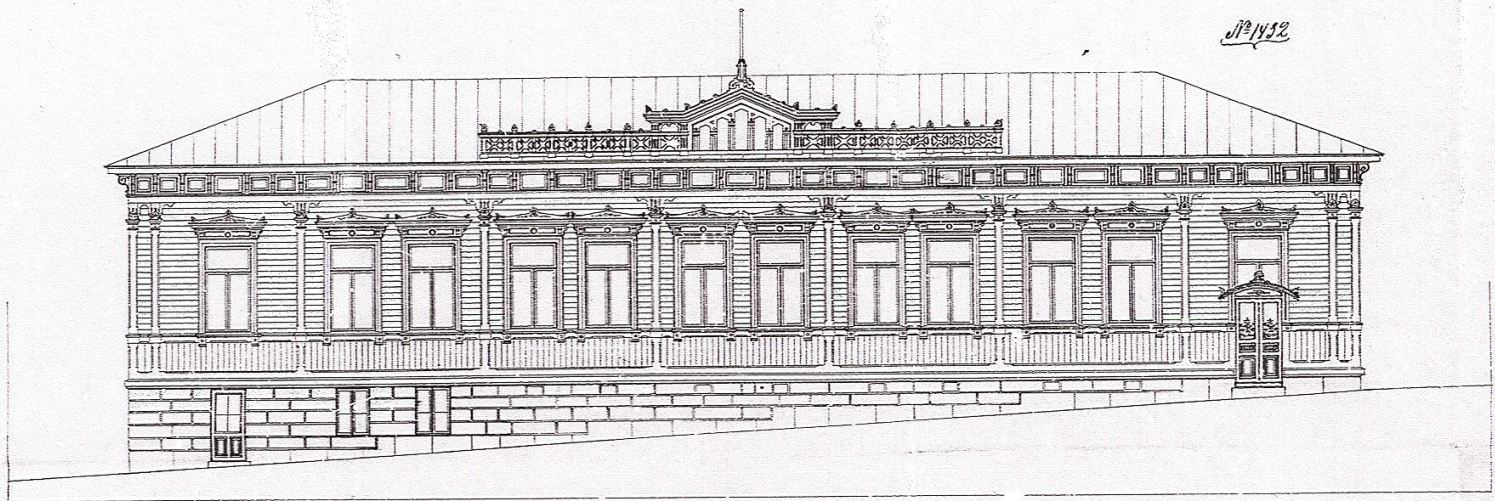


1891

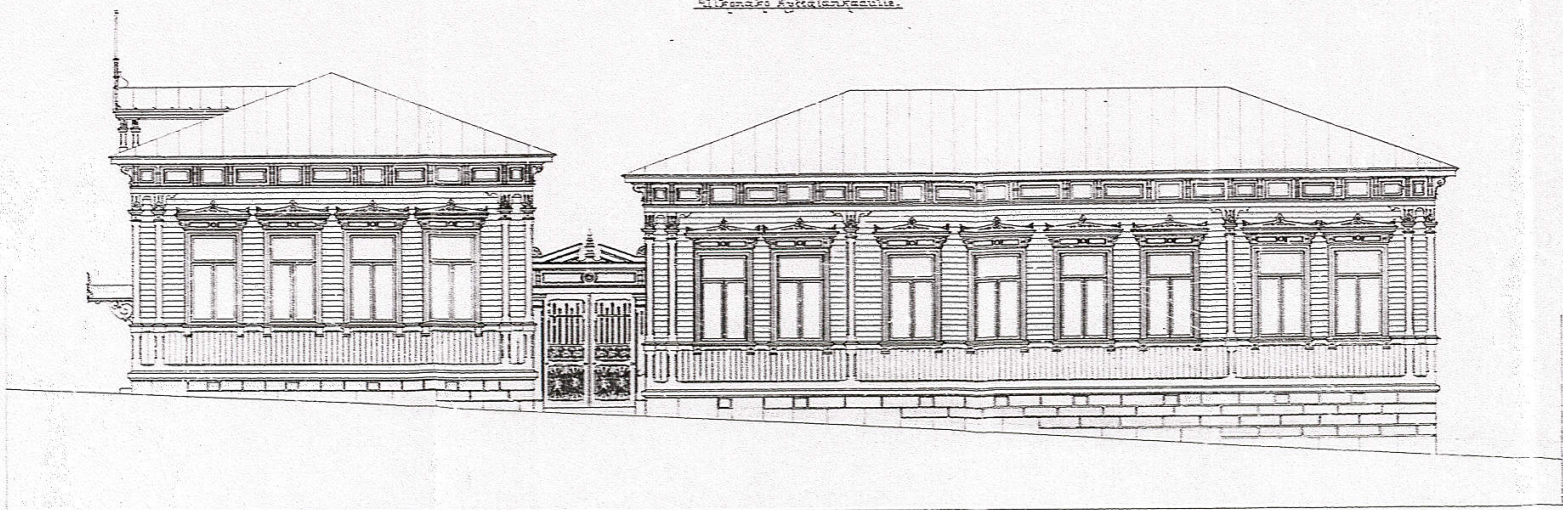
Siikoniemi Pöytävaivakansakodulle

*Johan Colander*

№ 1432



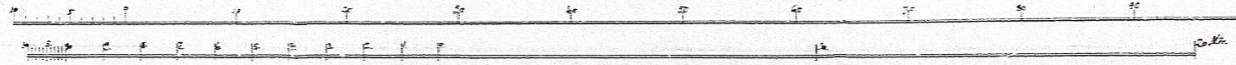
Siikoniemi Kytälänkadulle

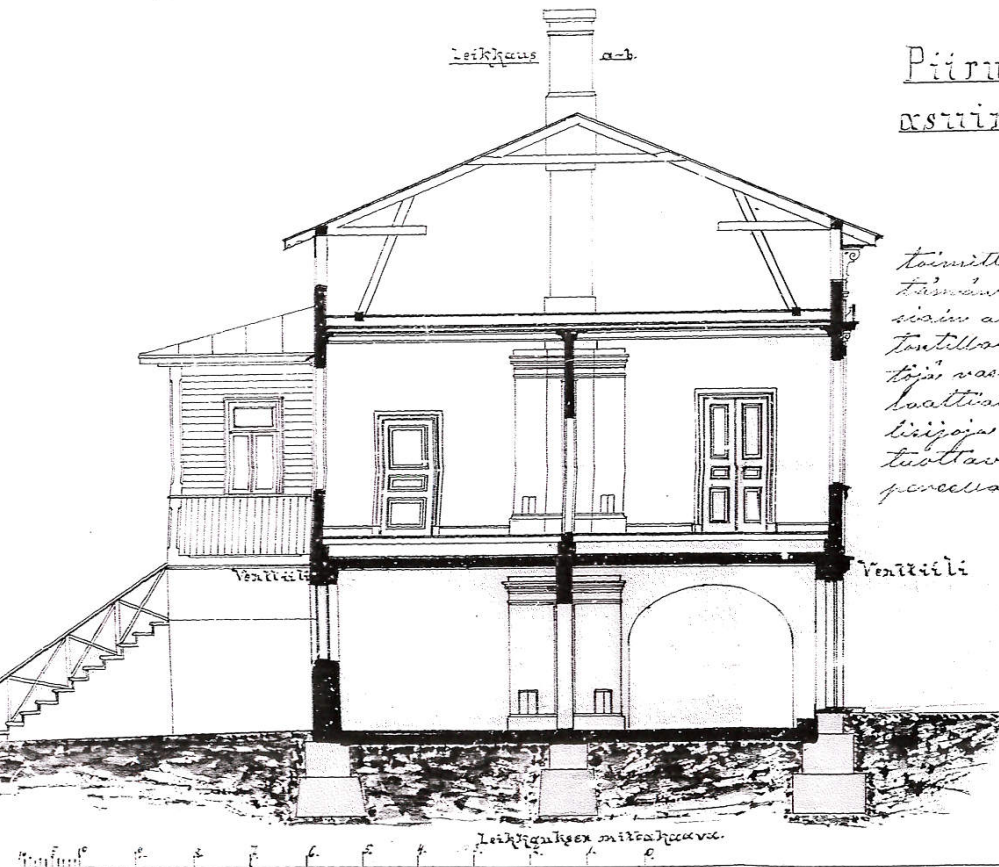


*in 1892  
Siikoniemi  
Kytälänkadulle  
Kytälänkadulle*

*Ar 1892 den 2  
situning godkänd  
Helsingfors  
Johan Colander  
Pa. Mager  
Fred*

*Siikoniemi Kytälänkadulle. This house  
was built in 1892  
by Johan Colander  
for Pa. Mager  
Fred*



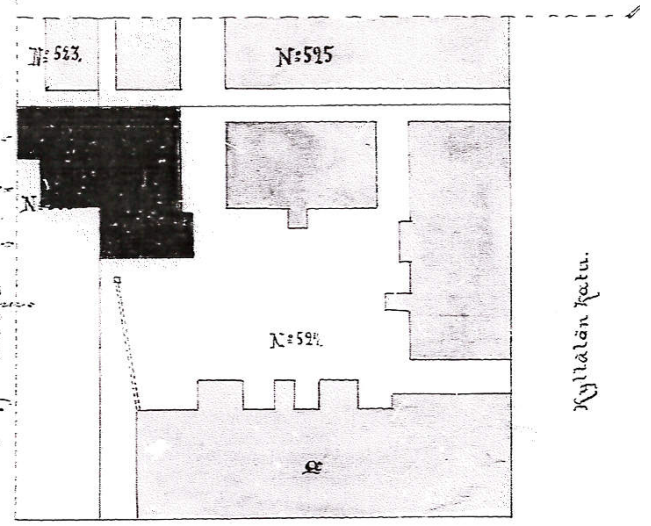


Piirustusuusien tulistoihin  
asuinrakennuksen & kivijal-  
ka kerrokseseen.

Uusina 1894. Eysäkuun 14. päivänä  
toimittamassa tarhastuksissa havaittiin  
tämän piirustuksen mukaisen aiotun tulis-  
sien asettamisen asuinrakennuksen alle  
tontilla N: 523. Kytös olevan rakennuspiir-  
tösi vastaan, vaan koska jokin kato ja  
laattiat ovat kivestä ja ei saa pidettyä  
liigoja mainitun rakennuksen alle  
tuottavan tulensarasta, tabiatavat, suun-  
perällä kuin yllä

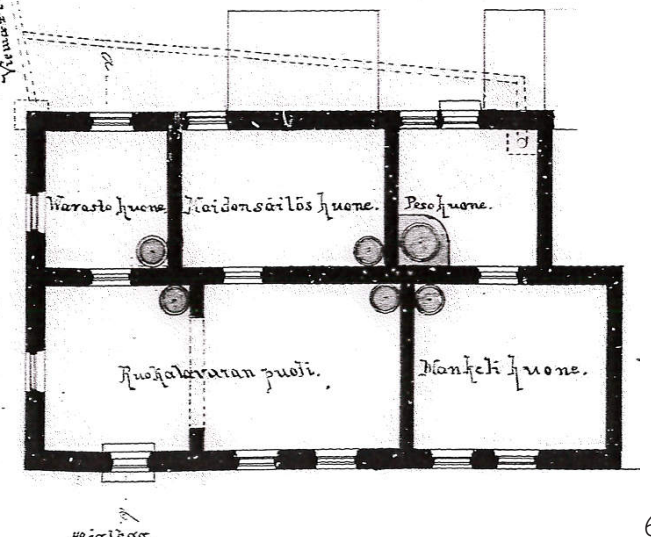
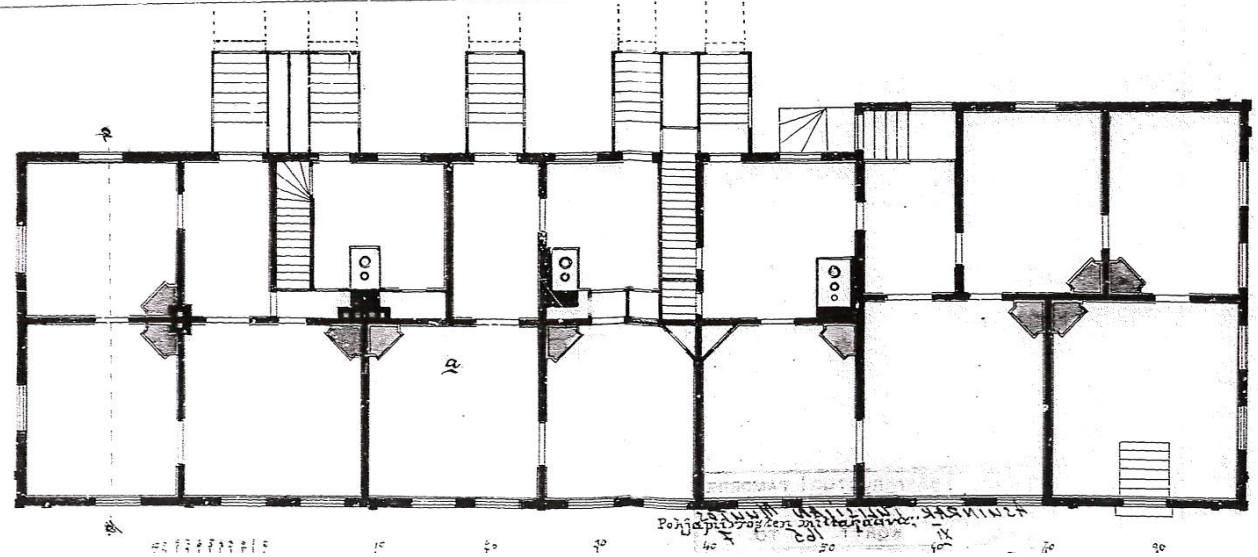
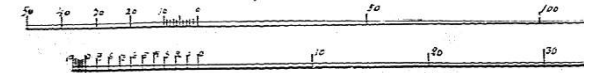
*P. J. Hulén*  
*H. J. Järvelin*  
Luv. Impp. J. J.

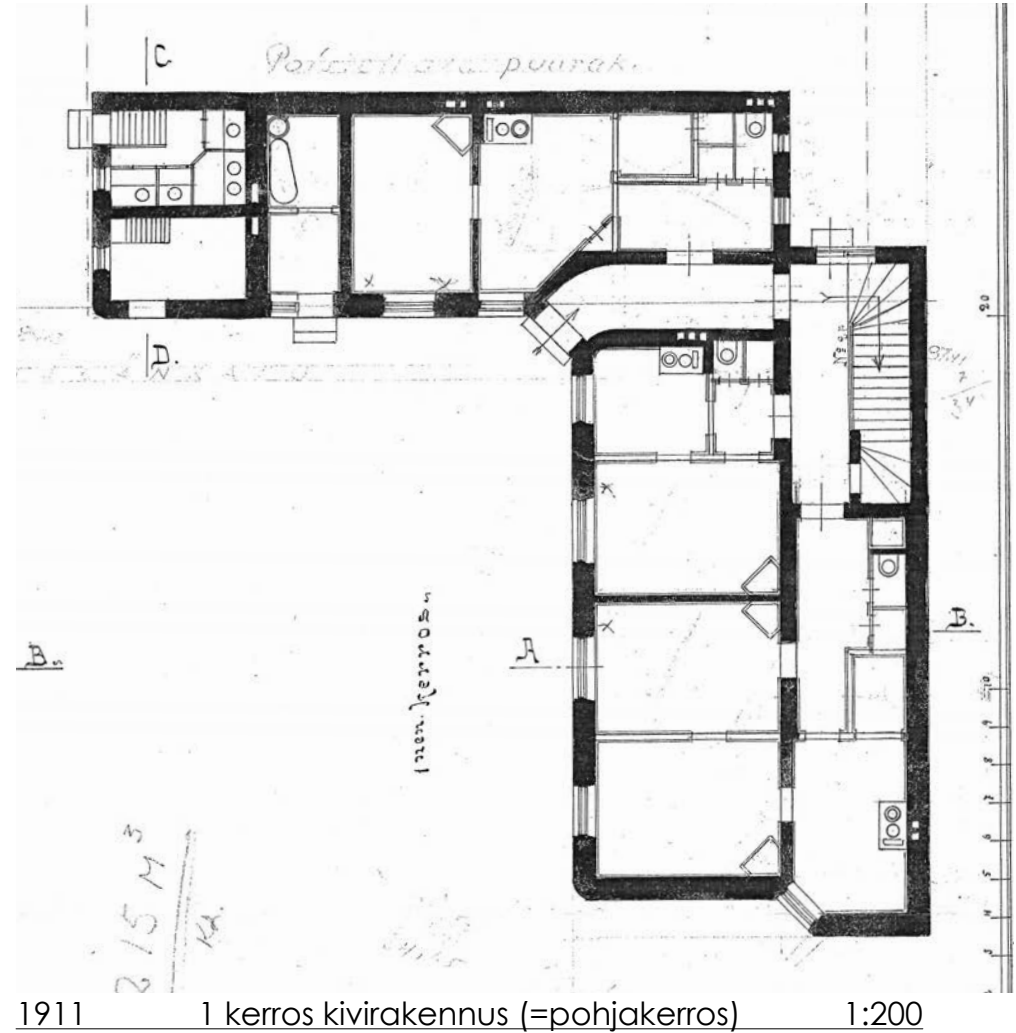
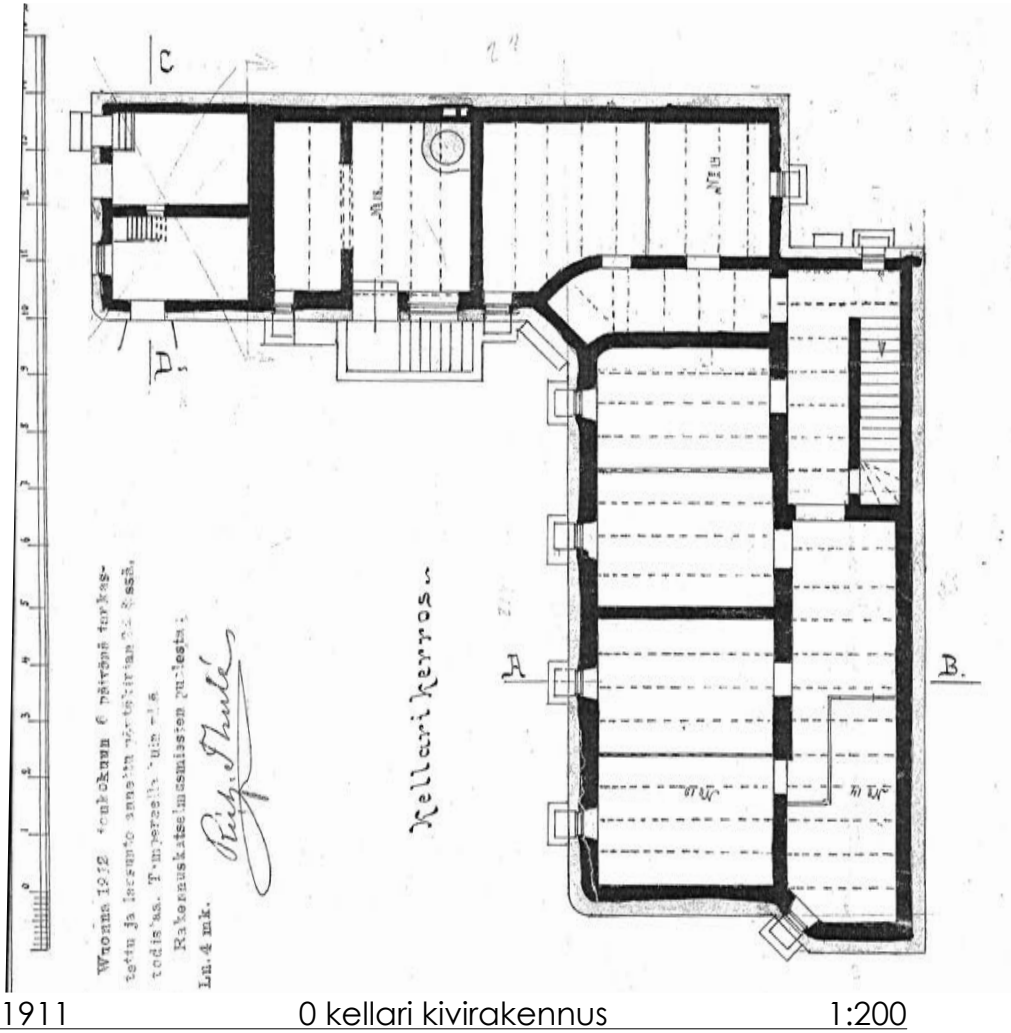
Sellitys: Pananen. mita.  
Käytä + vanha.

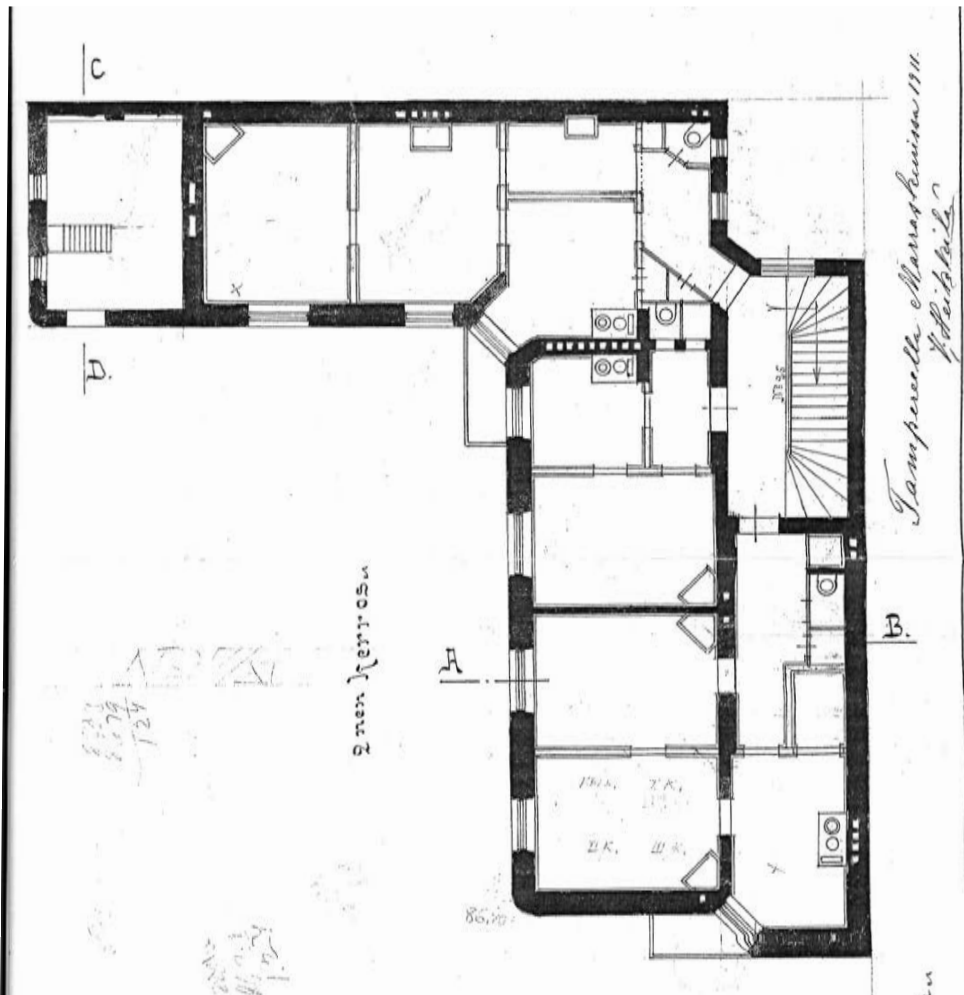


Pellavaistiaari katu.

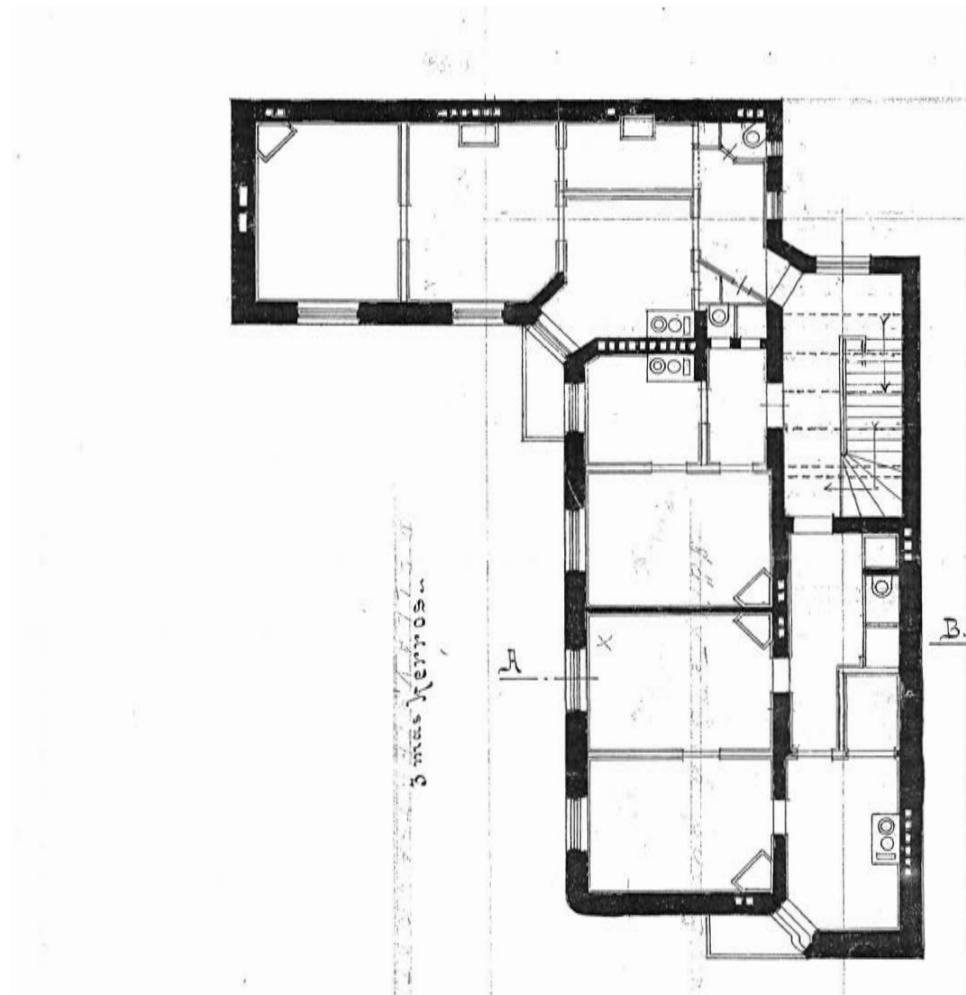
Asemapiiruksen mittakaava





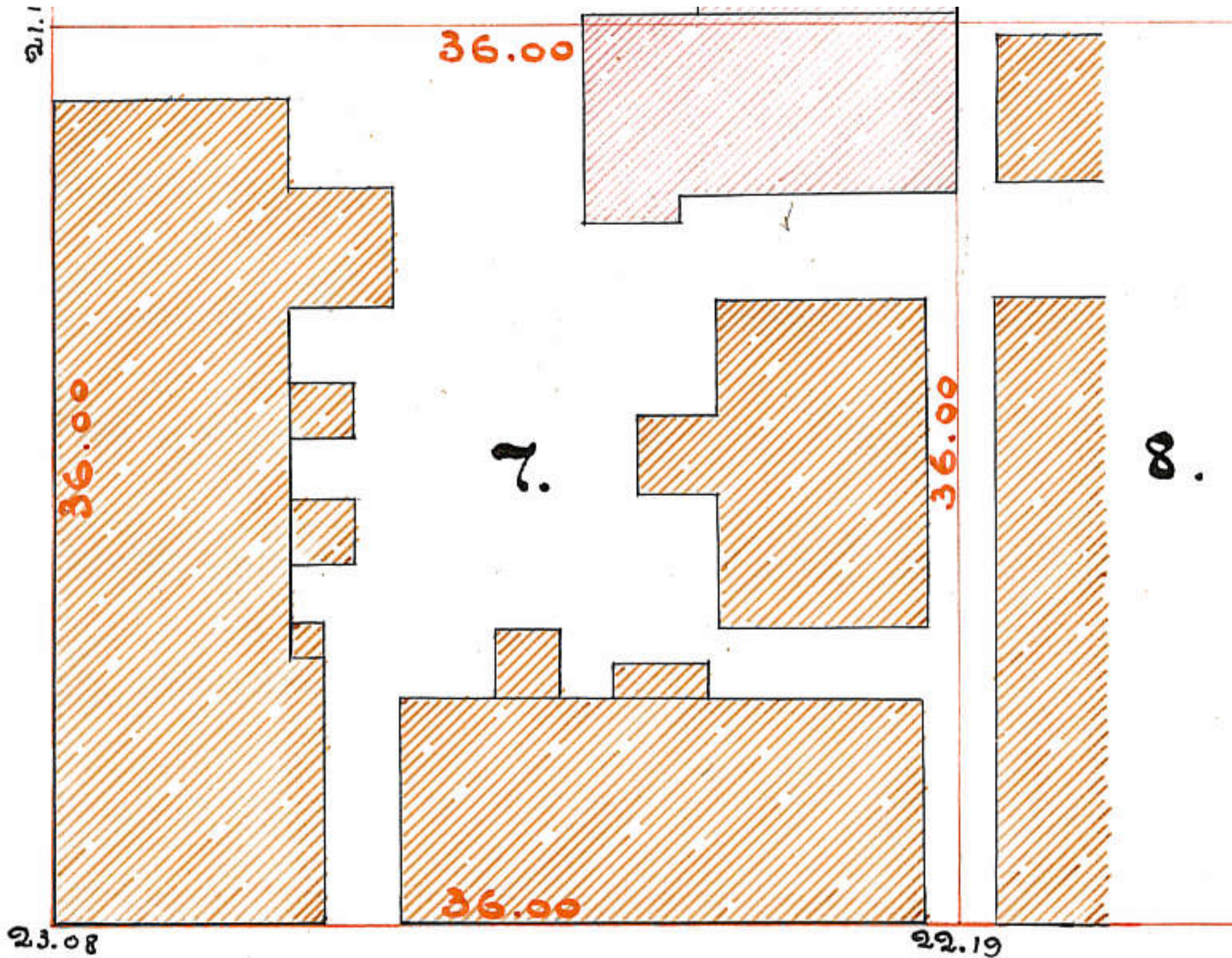


1911 2 kerros kivirakennus (= 1 kerros) 1:200



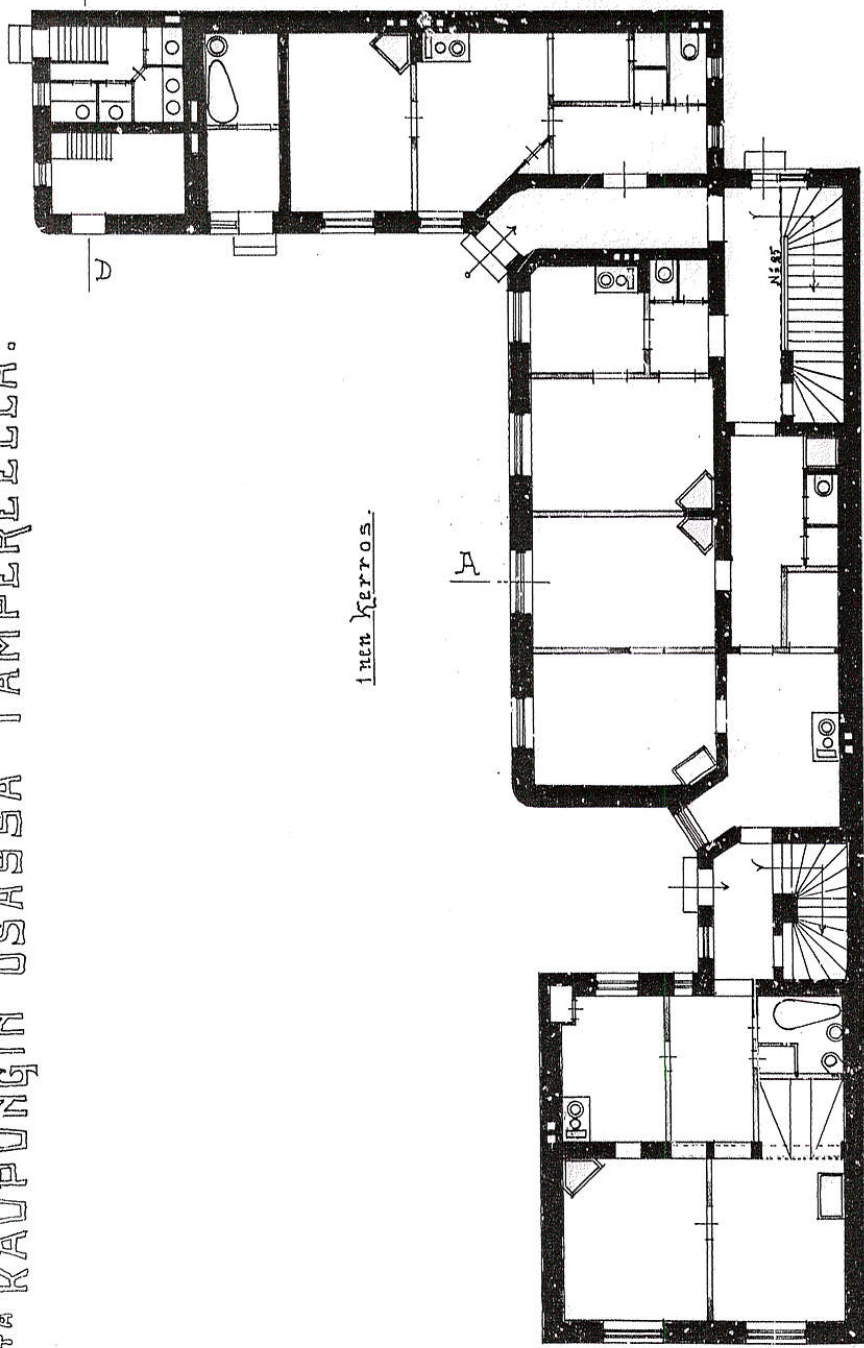
1911 3 kerros kivirakennus (= 2 kerros) 1:200

Pellavaitehtaan k  
Noi n 2,005





# RAKENNUSPIIRUSTUS TONTILLE N:7, 11<sup>STÄ</sup> KAUPUNGIN OSASSA TAMPEREELLA.



Wastan 12<sup>ta</sup> kellarin 2<sup>ta</sup> kerros  
 12<sup>ta</sup> ja 13<sup>ta</sup> kerros  
 14<sup>ta</sup> ja 15<sup>ta</sup> kerros  
 16<sup>ta</sup> ja 17<sup>ta</sup> kerros  
 18<sup>ta</sup> ja 19<sup>ta</sup> kerros  
 20<sup>ta</sup> ja 21<sup>ta</sup> kerros

*Proj. Thule*

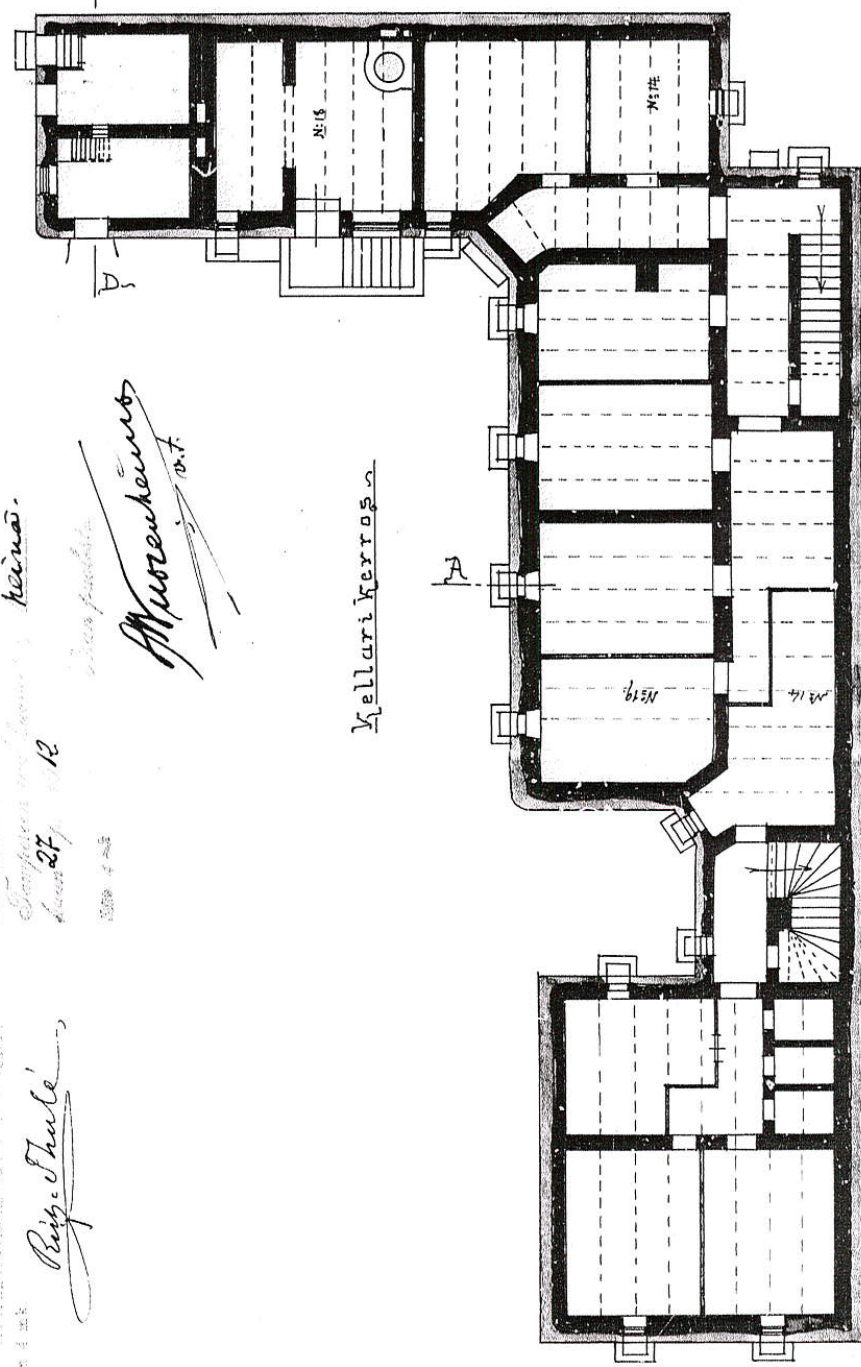
*12<sup>ta</sup> kerros  
 13<sup>ta</sup> kerros  
 14<sup>ta</sup> kerros  
 15<sup>ta</sup> kerros  
 16<sup>ta</sup> kerros  
 17<sup>ta</sup> kerros  
 18<sup>ta</sup> kerros  
 19<sup>ta</sup> kerros  
 20<sup>ta</sup> kerros  
 21<sup>ta</sup> kerros*

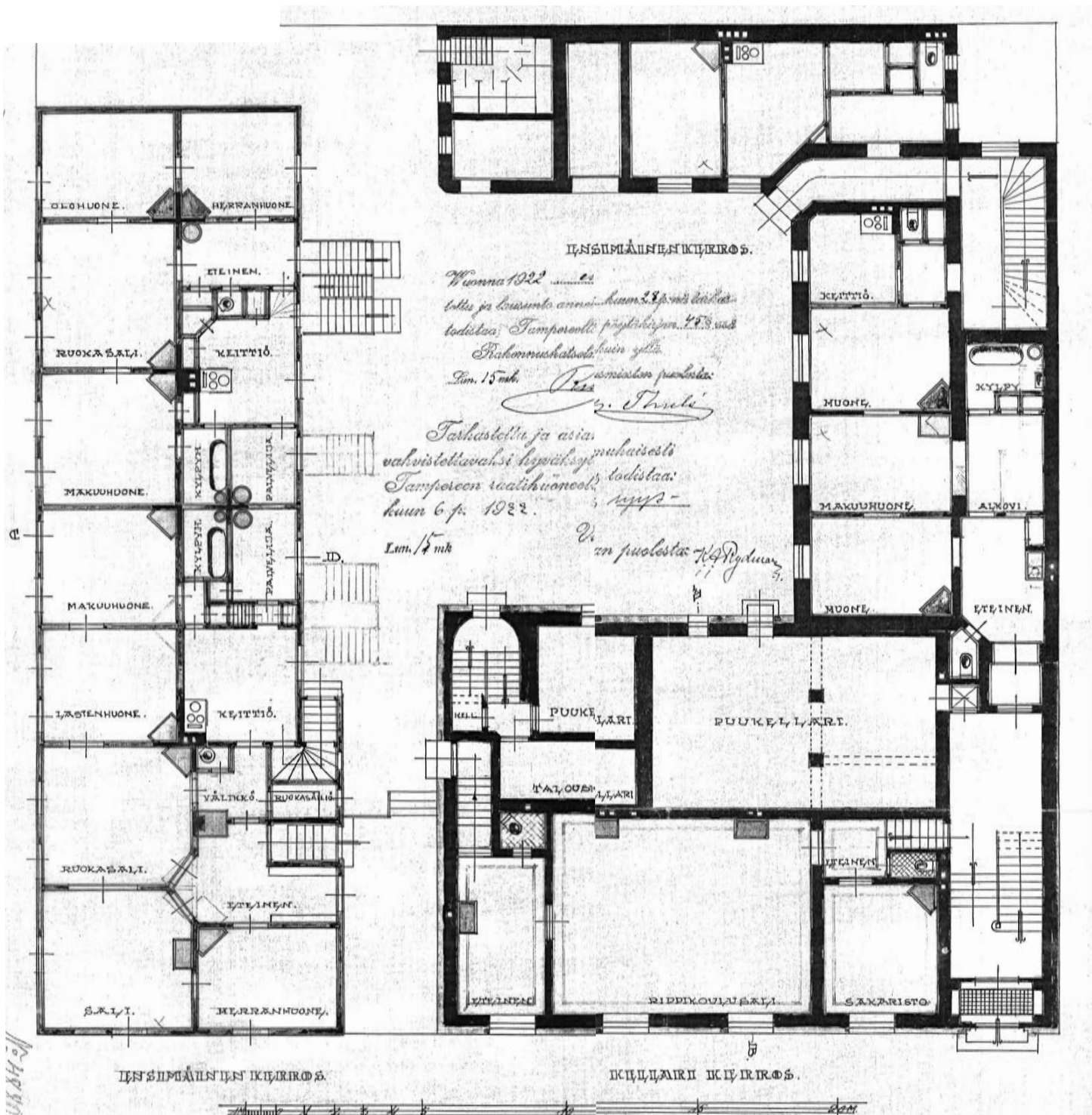
*keino.*

*12*

*13<sup>ta</sup> kerros*

*Arkkitehti  
 1912*

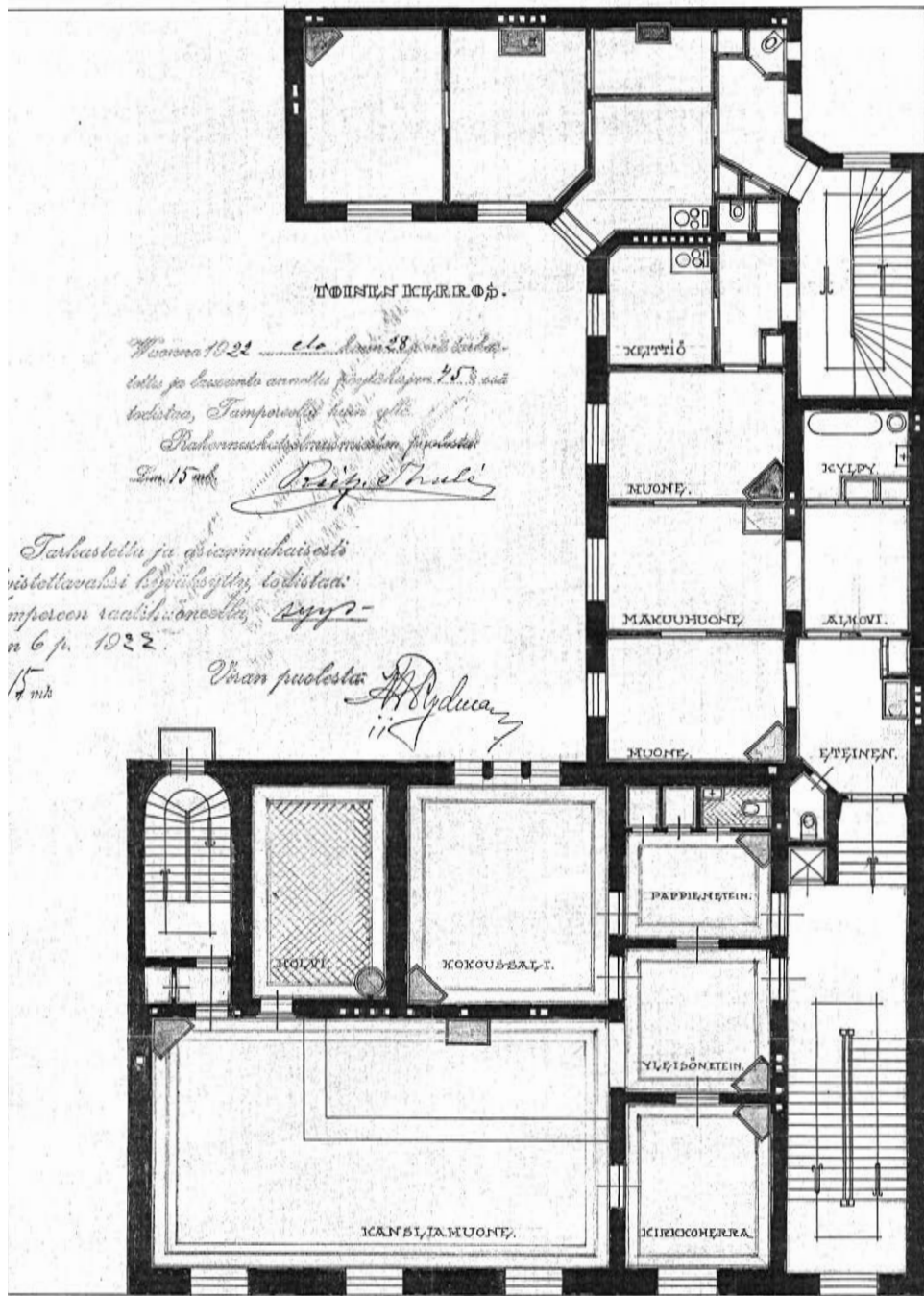




1922

0 kelleri (pohjakerros)

1:200



ТӨИНИЕН КИҪИР.О.С.

Wacuna 1922...  
 Tarkastettu ja asiamukaisesti  
 valmistettavaksi hyväksytty, todistaa:  
 Tampereen sealahjoituskunta, syys-  
 kuun 6 p. 1922.

Sihteerinä...  
 Lm. 15 mh  
 P. Thule

Tarkastettu ja asiamukaisesti  
 valmistettavaksi hyväksytty, todistaa:  
 Tampereen sealahjoituskunta, syys-  
 kuun 6 p. 1922.

Lm. 15 mh

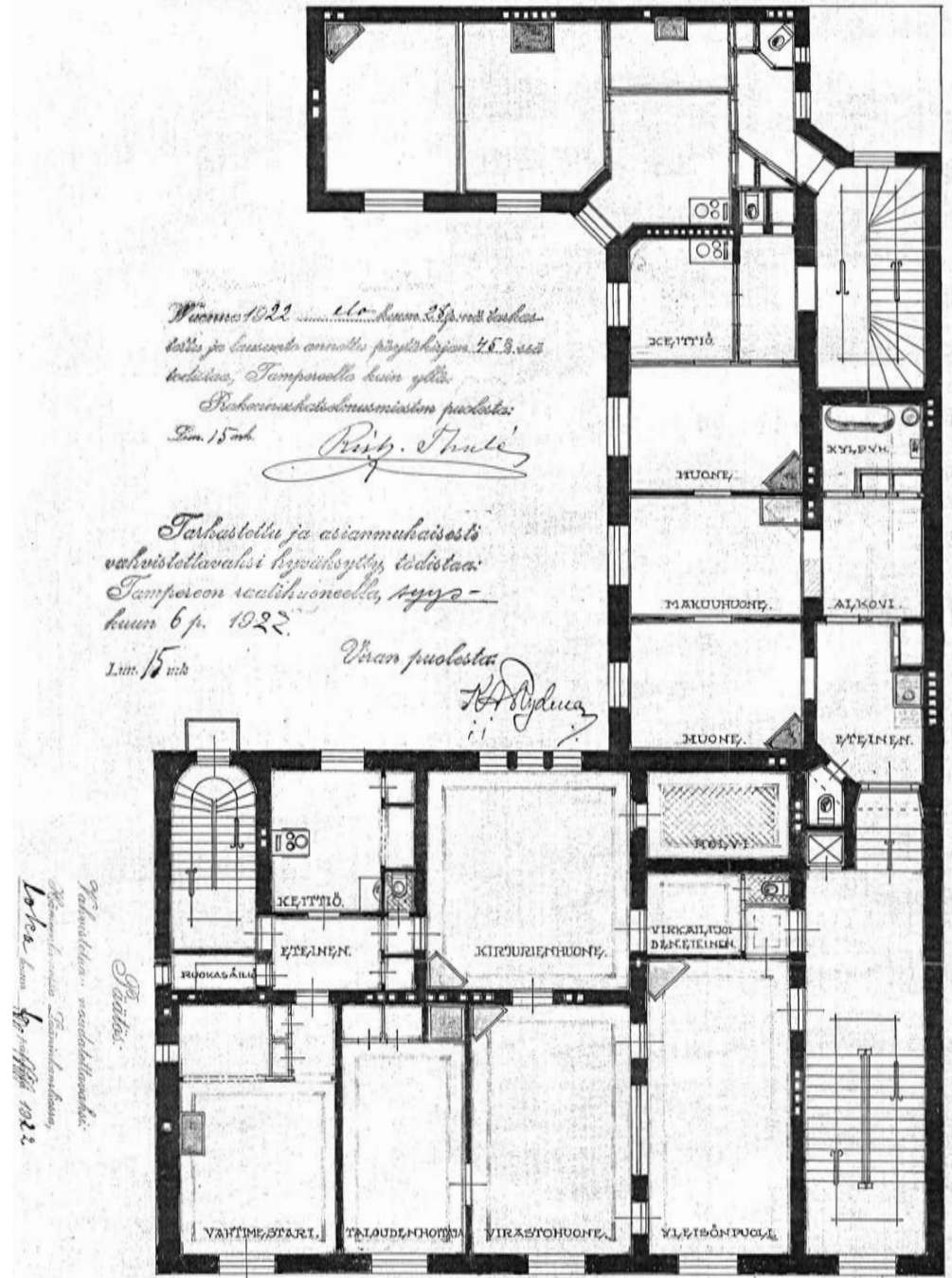
Viran puolesta  
 H. Rydman

ТӨСІІПІАИИЕН КИҪИР.О.С.

1922

1 kerros kivirakennus

1:200



Wacuna 1922...  
 Tarkastettu ja asiamukaisesti  
 valmistettavaksi hyväksytty, todistaa:  
 Tampereen sealahjoituskunta, syys-  
 kuun 6 p. 1922.

Sihteerinä...  
 Lm. 15 mh  
 P. Thule

Tarkastettu ja asiamukaisesti  
 valmistettavaksi hyväksytty, todistaa:  
 Tampereen sealahjoituskunta, syys-  
 kuun 6 p. 1922.

Lm. 15 mh

Viran puolesta  
 H. Rydman

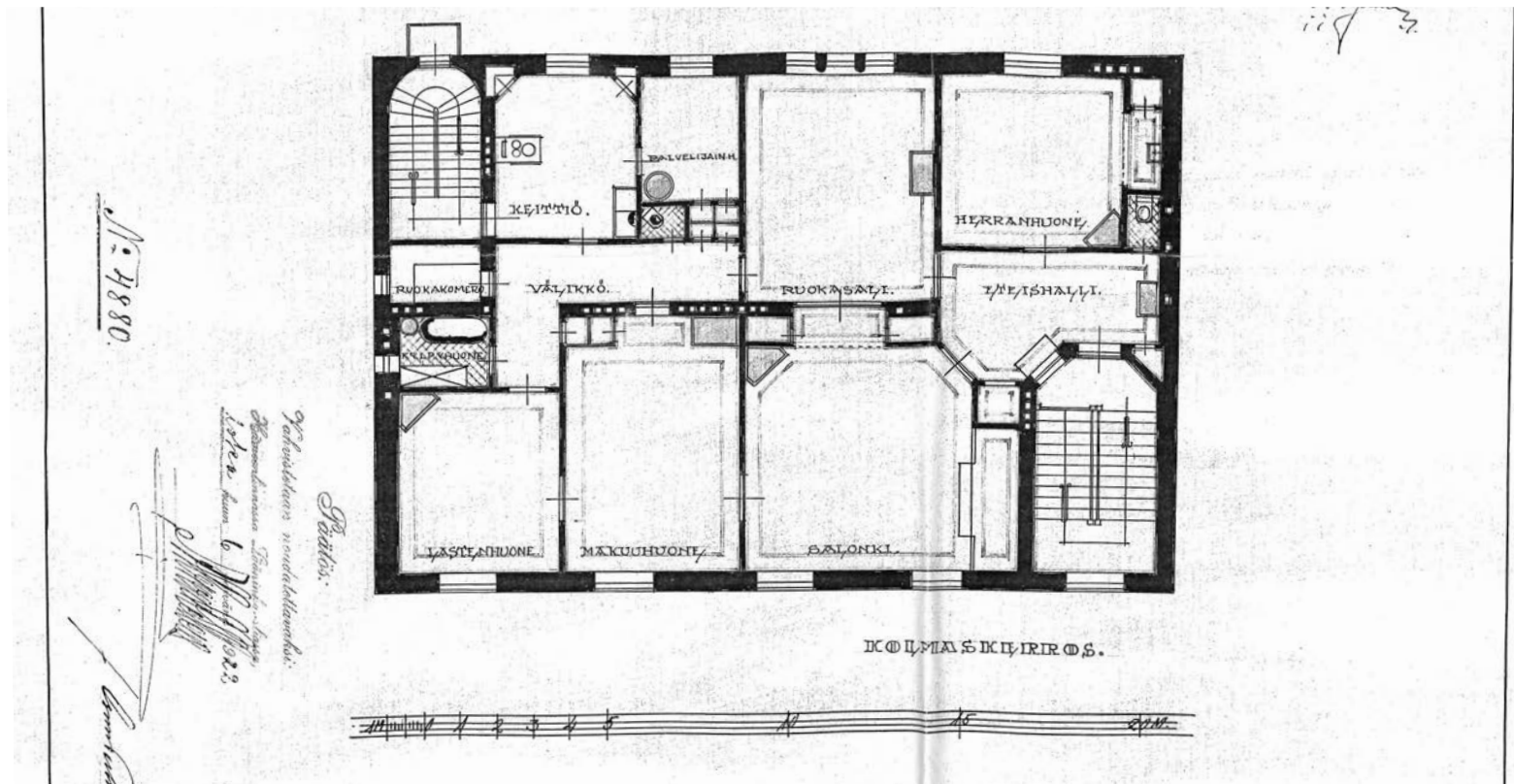
Sihteerinä...  
 Lm. 15 mh  
 P. Thule

ТӨИНИЕН КИҪИР.О.С.

1922

2 kerros kivirakennus

1:200



1922

3 kerros kivirakennus

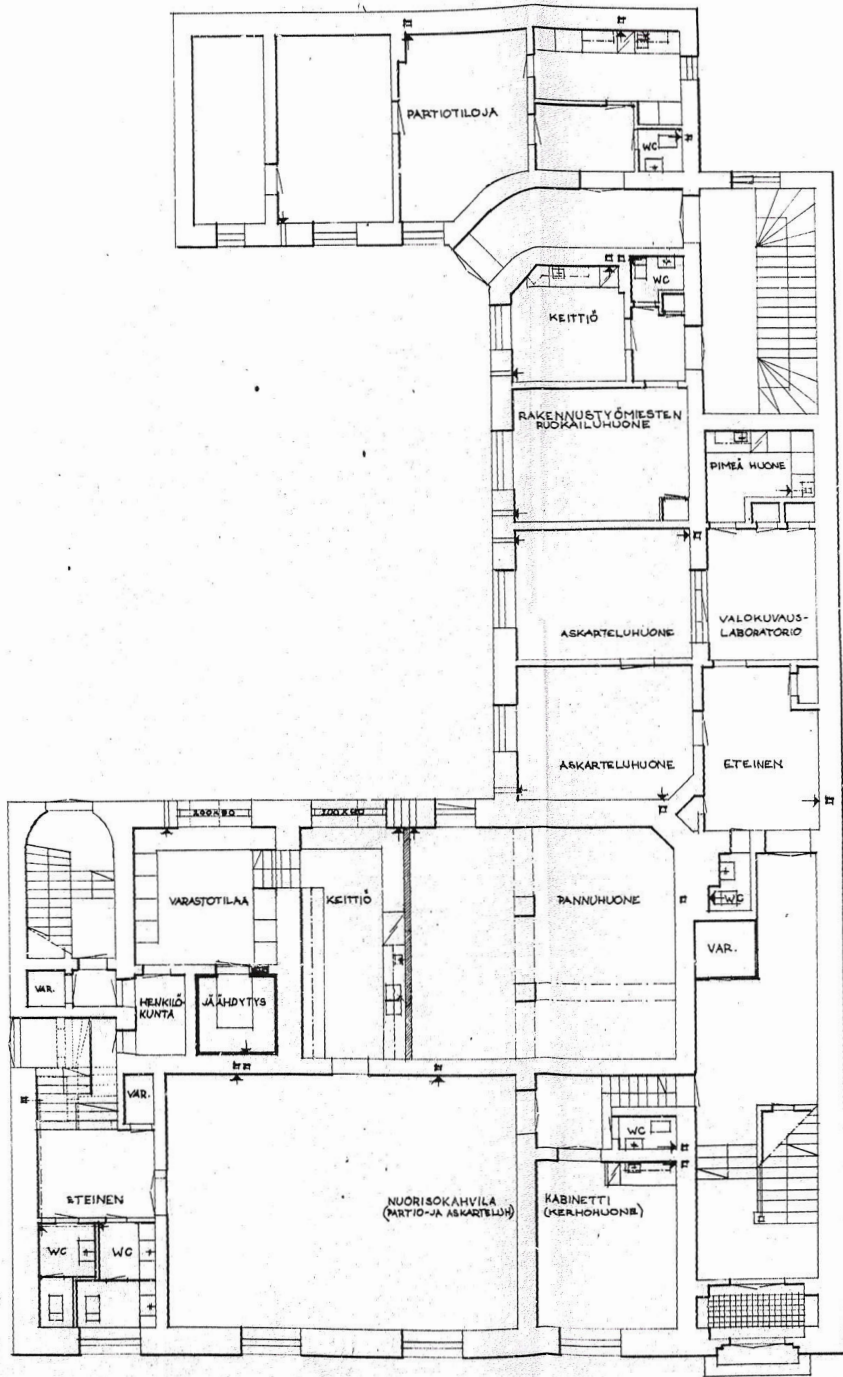
1:200



1922

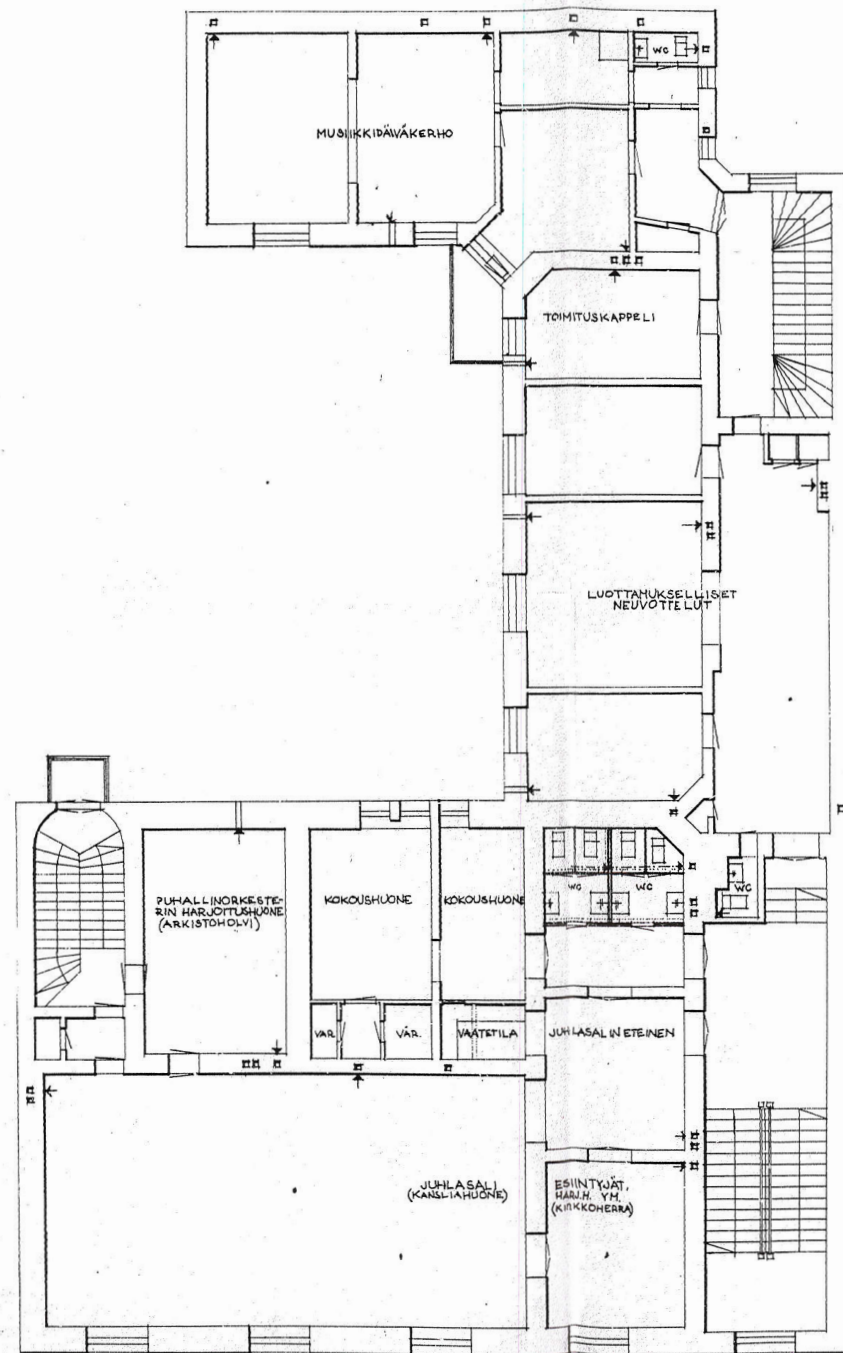
julkisivu puurakennus

1:200



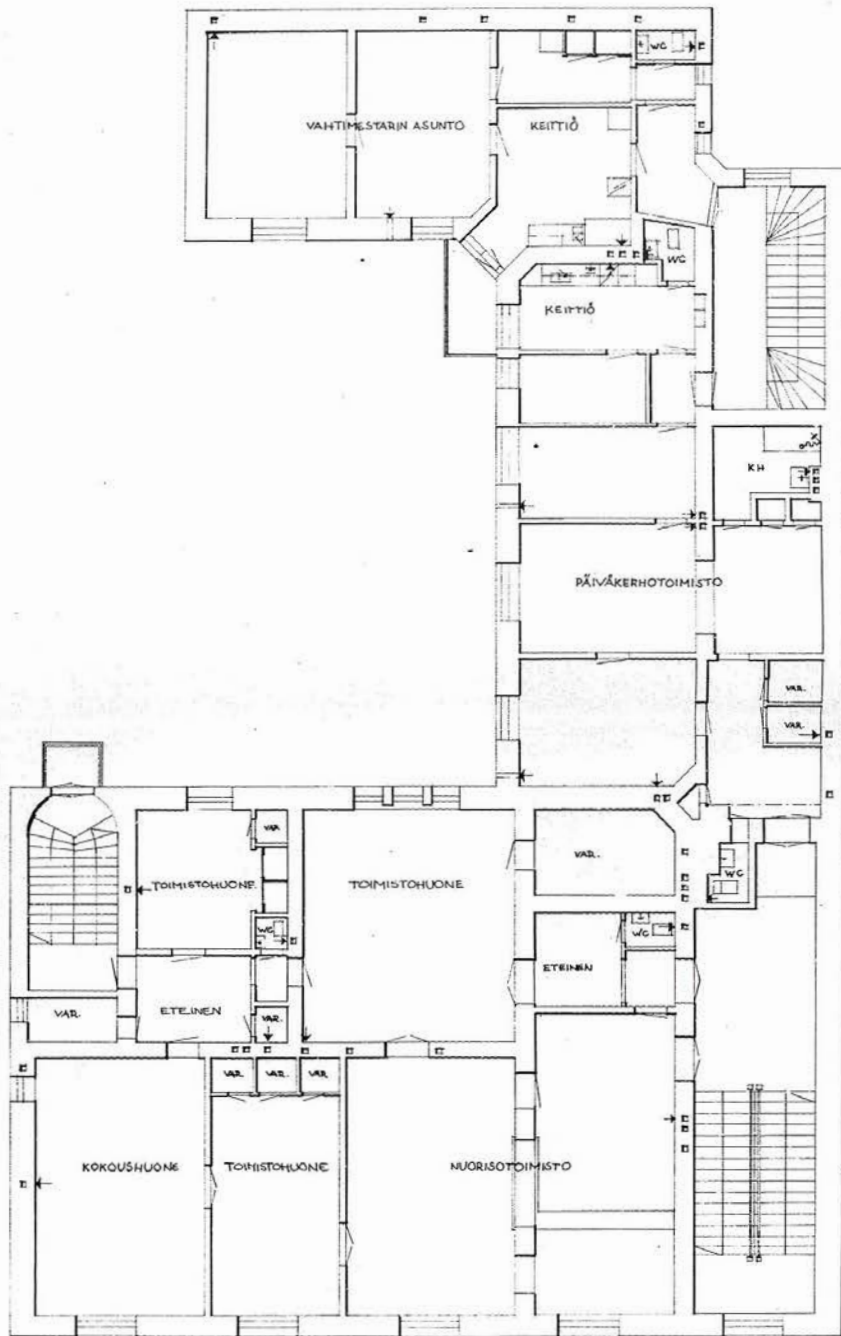
POHJAKERROS POHJA 1:100

1970 0 kellarikivirakennus (pohjakerros) 1:200



ENSIMMÄINEN KERROS POHJA 1:100

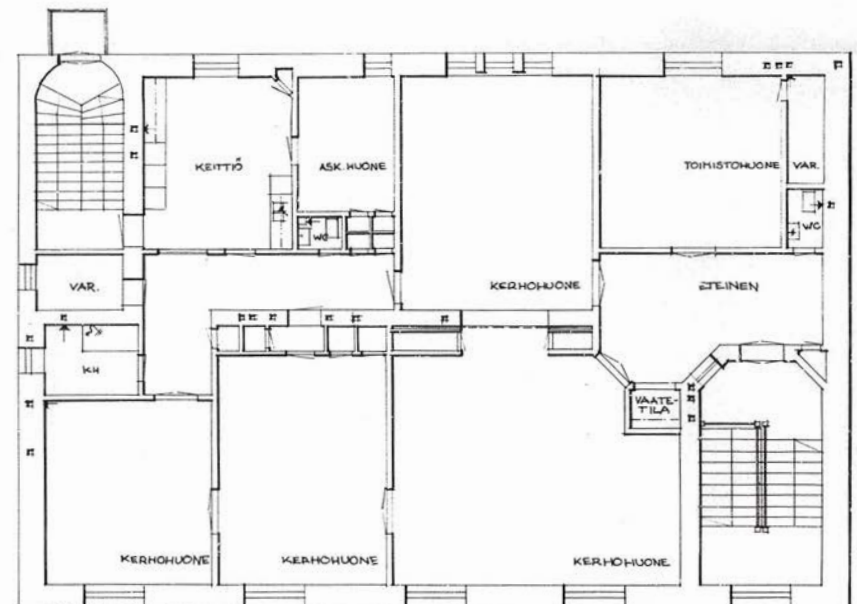
1970 1 kerros kivirakennus 1:200



1970

2 kerros kivirakennus

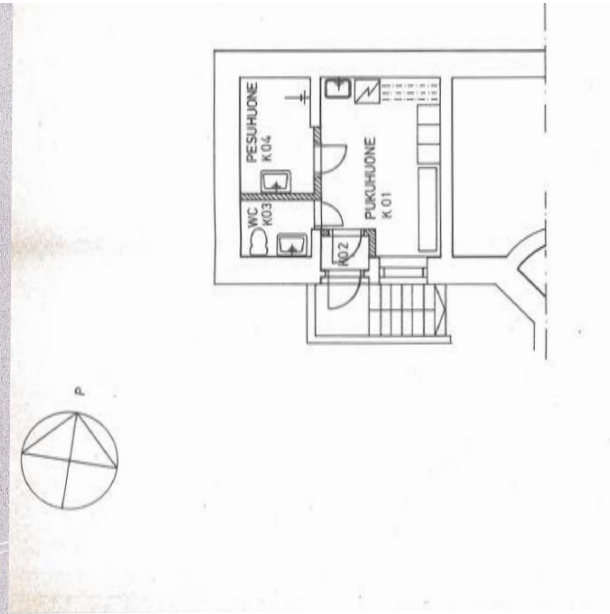
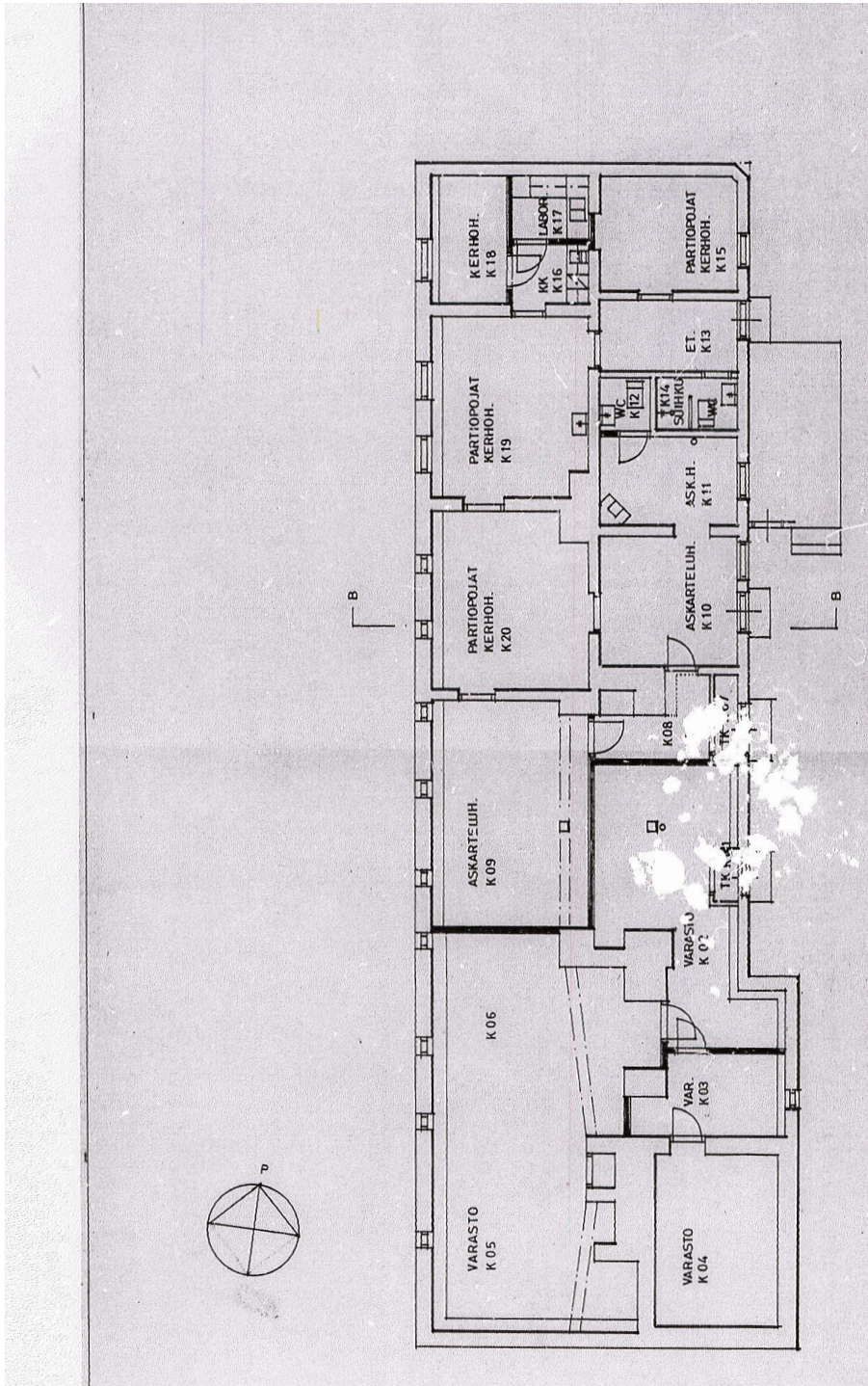
1:200



1970

3 kerros kivirakennus

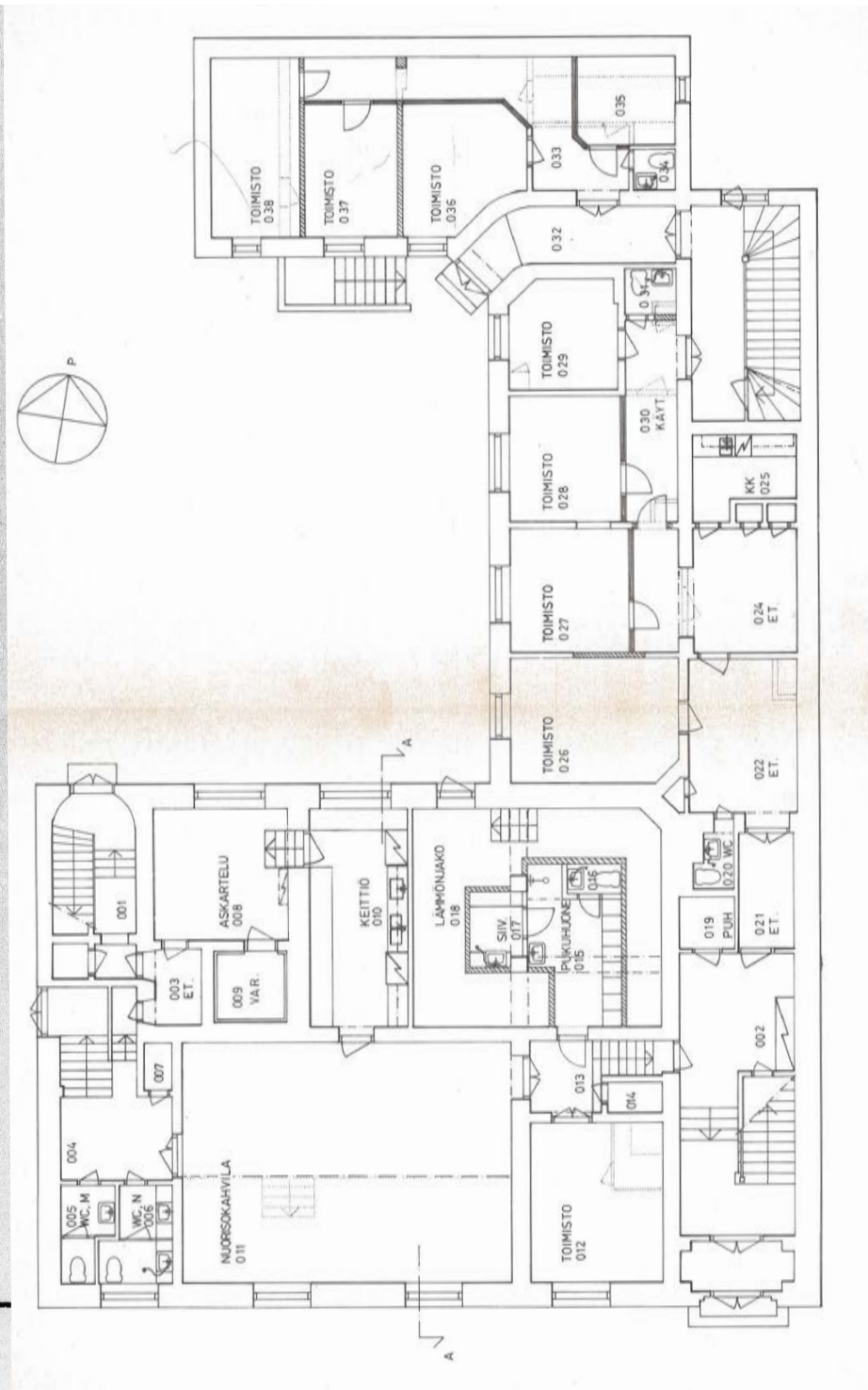
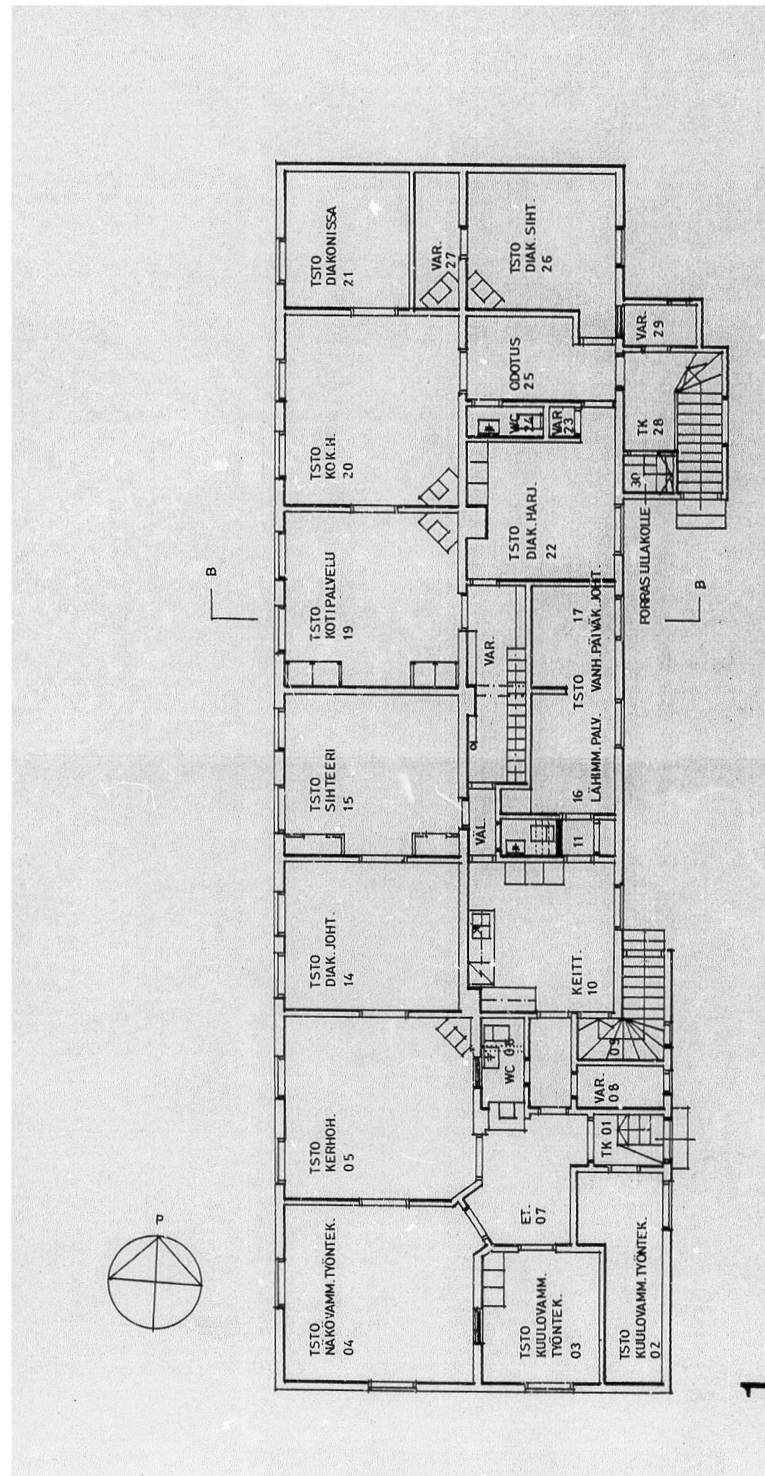
1:200



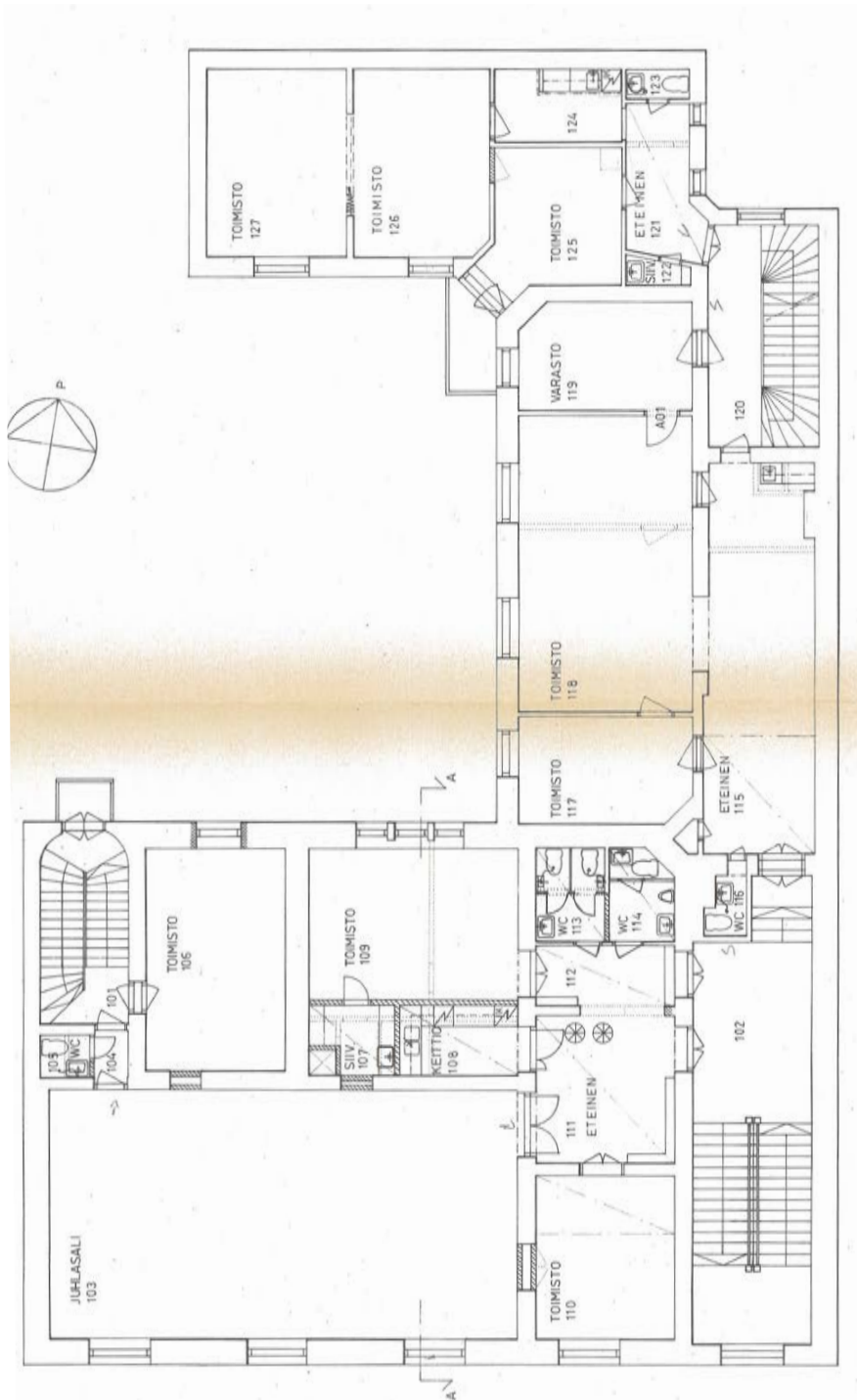
1986

0 pohjakerros

1:200



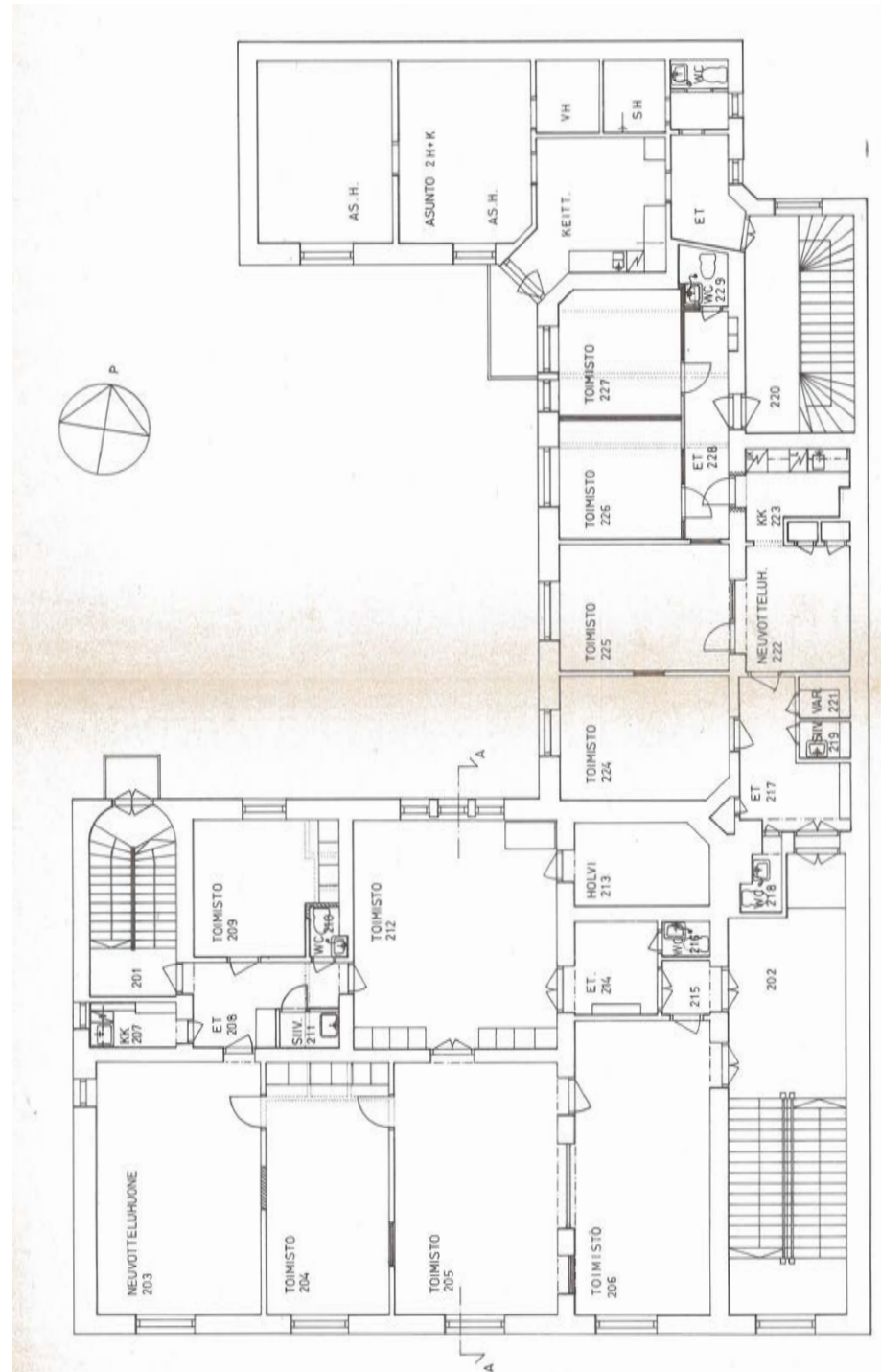




1986

1 kerros kivirakennus

1:200



1986

2 kerros kivirakennus

1:200

