

JUHANNUSKYLÄ, TAMPERE

Kulttuuriympäristöselvitys 2021



SITOWISE

Sisällys

1	Johdanto	3	3.4.3	1950–1980-luvun rakennusten pihat	41
1.1	Selvitys asemakaavaa varten	3	3.4.4	Pihojen pintamateriaalit	42
1.2	Alueen rajausta	3	3.4.5	Pihojen varusteet ja kalusteet	42
1.1	Työskentelytavat.....	3	3.4.6	Yhteenveto pihojen ilmeestä ja säilyneisyydestä.....	44
2	Alueen historia	5	3.4.7	Koulujen pihat	45
2.1	Aika ennen kaupunkiliitosta	5	3.5	Kadut, aukiot ja puistot	46
2.2	Ruutukaava kaupunginosalle.....	6	3.5.1	Kadut.....	46
2.2.1	Caloniuksen kaava	6	3.5.2	Aukiot ja puistot	46
2.2.2	Petterssonin kaava.....	7	4	Kohteiden nykytila.....	47
2.3	1900-luvun alun uudet vaikutteet	8	5	Aikaisemmat selvitykset.....	48
2.3.1	Sonckin kaava.....	8	6	Arviointi ja ominaispiirteet.....	49
2.3.2	Jugend ja kansallisromantiikka.....	9	6.1	Arvioinnin perusteet.....	49
2.3.3	1920-luvun klassismi ja vilkas rakennuskausi.....	10	6.2	Alueen ominaispiirteet	50
2.4	Sotien jälkeinen aika	14	6.3	Arvoalueet.....	51
2.4.1	1950-luvun rakennukset.	14	6.3.1	Radanvarsi.....	51
2.5	1900-luvun loppu.....	15	6.3.2	Sisäosan puukorttelit	51
2.5.1	1960-70-lukujen ilme.....	15	6.3.3	Satakunnankadun kivikorttelit	52
2.5.2	1980- luvun täydennysrakentaminen	17	6.3.4	Sukkavartaankadun umpikortteli	52
2.6	2000-luvun muutokset.....	18	7	Lähteet	55
3	Rakennustyypit	21	7.1	Painetut lähteet.....	55
3.1	Julkiset rakennukset.....	23	7.2	Painamattomat lähteet	55
3.2	Liikerakennukset.....	27	7.2.1	Verkkolähteet.....	55
3.3	Asuinrakennukset.....	32	7.2.2	Muut painamattomat lähteet	55
3.4	Piha-alueet	37	7.2.3	Arkistolähteet.....	55
3.4.1	Pihojen yleisilme.....	37	8	Kuvaluettelo	56
3.4.2	1890–1920-luvun rakennusten pihat.....	39			



1 Johdanto

1.1 Selvitys asemakaavaa varten

Juhannuskylän kulttuuriympäristöselvitys ja täydentävä rakennusinventointi tehtiin alueen asemakaavoituksen perusselvitykseksi. Ohjausryhmään kuuluivat Tampereen kaupungilta Eveliina Könttä, Antonia Sucksdorff-Selkämaa ja Anna Levonmaa, sekä Pirkanmaan maakuntamuseolta Miinu Mäkelä.

1.2 Alueen rajaus

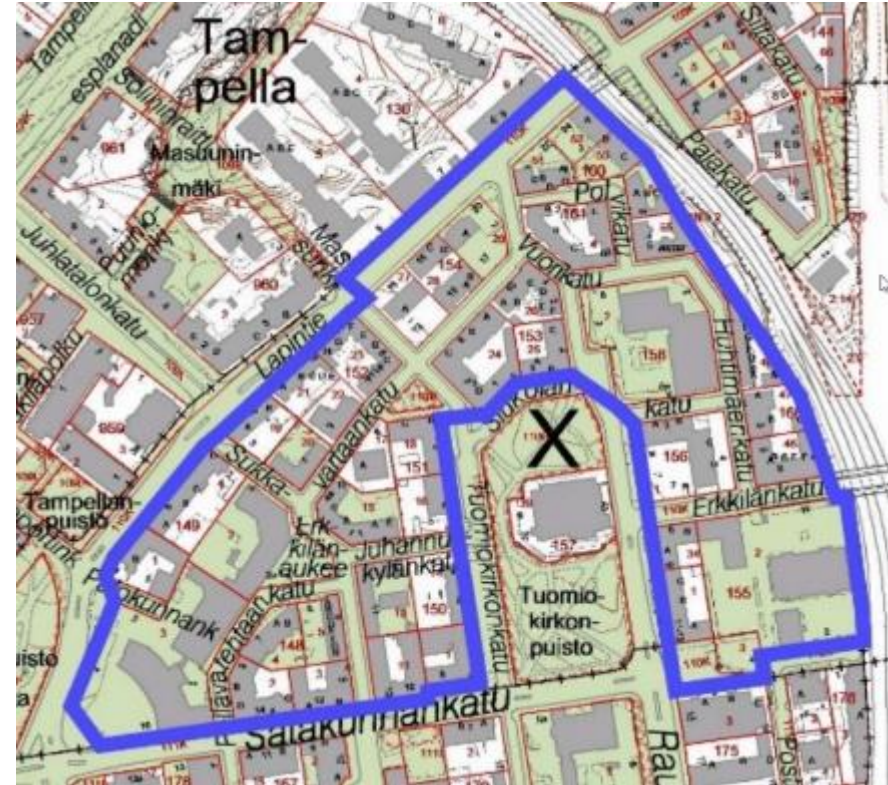
Alue rajautuu asemakaavoitettavaan alueeseen, eli Satakunnankadun, Lapintien ja rautatien väliin. Tampereen tuomiokirkko on rajattu alueen ulkopuolelle Tuomiokirkonkatua, Siukulankatua ja Rautatienkatua pitkin.

1.1 Työskentelytavat

Kulttuuriympäristön vaiheet käsiteltiin karttojen ja eri aikoina laadittujen asemakaavojen, inventointien sekä historiategosten avulla.

Lähtötietoina alueelta oli olemassa muutamia tuoreita rakennushistoriallisia selvityksiä, vuonna 2013 Siiriin kerätyt perustiedot sekä vuoden 2019 kesken jääneen inventoinnin tiedot n. 85 % alueen rakennuksista.

Toimeksiantoon kuului kokonaan inventoimattomien yhdeksän kiinteistön dokumentointi pihoineen, kasvillisuuksineen ja piharakennuksineen. Tiedot vietiin lomakkeille, joiden tietosisältö vastaa Siiri-tietokannan kohdekohtaista rakennetta.



Kuva 1 Aluerajaus, Lähde: Tampereen kaupunki. Pohjakartta Tampereen kaupungin karttapalvelusta.

Aikaisempiin tietoihin täydennettiin vuoden 2019 jälkeen tehdyt luvanvaraiset muutokset. Inventointeja täydennettiin lisäksi kerrostalojen porrashuoneiden ja julkisten rakennusten



aulojen, porrashuoneiden ja salien osalta, joita ei ollut dokumentoitu aikaisemmissa inventoinneissa. Tiedot lisättiin Siiri-tietokannasta saaduille tulosteille, jotka ovat raportin liitteinä.

Dokumentoinnin kenttätyöt tehtiin valokuvaamalla ja havainnoimalla kiinteistöt paikalla.

Selvitykseen tehtiin taulukkokooste kaikista alueen kohteista.

Siiri-tietokannan tietojen tarkistaminen tai muu kuin edellä mainittu täydentäminen ei kuulunut toimeksiantoon.

Työn aikana järjestettiin 3 kpl kokouksia.

Työn tekivät Annina Vainio, Sari Ala-Uotila, Sirkku Laine, Hanna-Maria Piipponen, Minna Halonen, Elli Vesterinen ja Eija Teivas.



2 Alueen historia

2.1 Aika ennen kaupunkiliitosta

Tammerkosken itäpuoli kuului 1600-luvulla Messukylän pitäjään ja länsipuoli Pirkkalan pitäjään. Koskessa kulki myös Hämeen ja Satakuntaan kuuluvan Turun ja Porin läänin raja.



Kuva 2 Ote kartasta "Hatanpä och Härmälä Rusthållens, Wijnicka Augments Hemmanets med en del af Tammerfors berustade Säteries jemte Tamerfors Bys Ågor." Isaac Lithov 1758. Lähde: Tampereen kaupunki, kaupunkimittauksen arkisto.



Kuva 3 Ote kartasta Tammerkosken itäpuolen maat. J.G. Wallenius 1822. Lähde: Kansallisarkisto.

Nykyisen Juhannuskylän maat kuuluivat Hatanpään kartanolle sekä Erkkilän ja Siukolan taloille. Sillan vieressä peltojen ympäröimästä Skyttälän talosta kaupunginosa sai myöhemmin nimensä.

Tampereesta tuli kaupunki vuonna 1779. Tammerkosken teollisuus ja kaupungin kasvu vaikuttivat myös kosken toisella puolella. Itärannalle rakennettiin masuuni vuonna 1843. Seuraavan vuosikymmenen lopulla alueella alkoi toimia myös pellavatehdas ja konepaja, sittemmin Tampella.¹

Kosken itärannalle oli rakennettu teollisuuslaitosten lisäksi tiheästi työvään asuinrakennuksia, Hatanpään kartanon



vuokraamille palstoille rakennettuja ns. numerotorppia, joilla oli osoitteena vain numero. Mitään suunnitelmaa alueesta ei tunneta. Asutus ulottui tiiviisti Sorin alueelta Armonkalliolle asti. Messukylä liitettiin Tampereen kaupunkiin vuonna 1877.

2.2 Ruutukaava kaupunginosalle

2.2.1 Caloniuksen kaava

Tampereen kaupunkiin liitettiin vuonna 1877 myös uusi rautatie ja asema. Nykyisen Juhannuskylän kohdalla asutus sijoittui pääosin nykyisen Lapintien suuntaisen tien varteen, joka vei Armonkallion kaakkoispuolitse Naistenlahden sahalle. Rata päättyi Naistenlahden satamaan.

Kyttälän kaupunginosaa pidettiin epäsiistinä ja ahtaana, ja uudelleenjärjestämistä alettiin suunnitella jo ennen kaupunkiliitosta. Liitoksen yhteydessä maat siirtyivät Tampereen kaupungille. Tampereen ensimmäinen kaupungin-arkkitehti F.L. Calonius laati valiokunnan avustamana Kyttälän kaupunginosan ensimmäisen asemakaavan ja painatti sen heti alue-liitoksen jälkeen. Ruutuasemakaava vahvistettiin vasta 1886.

Kymmenenteen kaupunginosaan, Juhannuskylään, oli uudessa kaavassa jo määritelty kirkon tontti sekä siihen suorakulmaisesti liittyvät Uudensillankatu eli nykyinen Satakunnankatu, Tuomiokirkonkatu, Rautatienkatu, Erkkilänkatu ja Aleksanterinkatu. Soukanlahdenkatu, nykyinen Lapintie, sijoittui luoteeseen numerotorppien aikaisesta tielinjasta. Se

johti Lapinniemeen ja Koukkuniemeen, johon oli juuri valmistunut vaivaistalo, myöhemmin kaupunginsairaala.



Kuva 4 Ote v. 1889 v. Lindholmin piirtämästä asemakartasta, jossa olemassa olevat rakennukset kuvataan Caloniuksen asemakaavan päällä. Lähde: Kansallisarkisto.

Ruutukaava sopi huonosti viistoon katulinjaan, ja Calonius ratkaisi asian sijoittamalla pienille kolmiomaisille tonteille viheralueita. Liikenteellisesti tärkein uudistus oli kuitenkin toinen Tammerkosken ylittävä silta, josta jatkuva nykyinen Satakunnankatu merkitsi kaupunginosien rajan.

Caloniuksen ruutuasemakaava kirkkoineen oli myöhempien asemakaavojen pohjana. Monumentaalinen piirre kaavassa oli korttelin levyinen, geometrinen puisto, joka ulottui Rongankadulle asti. Toinen julkinen rakennuspaikka oli kirkon koillispuolelle varattu palovartiotornin tontti.

Asemakaava edellytti koko olemassa olevan rakennuskannan purkamista, mikä oli tavoitteenakin.

2.2.2 Petterssonin kaava

Caloniuksen jälkeen kaupunginarkkitehdiksi valittu Lambert Pettersson lisäsi vuoden 1896 asemakaavaan rautatien ylittävän sillan Erkkilänsillan jatkolle. Kadun läntisenä päätteenä oli kirkko. Toinen lisäys oli samana vuonna valmistunut Johanneksen koulu. Porin suuntaan jatkettu rautatie halkaisi kaartuessaan alueen koilliskulman kahteen osaan. Katulinjaa levennettiin kirkon tontin molemmin puolin, mutta vain eteläisimmissä kortteleissa. Pohjoisemmissä kortteleissa samaan linjaan oli määritelty istutettava alue. Kaavan voimassa ollessa valmistuivat Juhannuskylän vanhimmat talot Huhtimäenkadun ja rautatien väliin. Vuonna 1898 valmistuneet koulu ja opettajien asuntola sekä kaksikerroksinen puutalo

edustavat uusrenessanssia. Jugend-piirteitä on vuonna 1898 ja 1901 valmistuneissa kolmikerroksisissa asuinrakennuksissa.

Muuten kaava säilyi entisellään. Asemakaavan erot Caloniuksen kaavaan olivat lähinnä yksittäisiä päivityksiä joko juuri ennen rakennustöitä tai heti niiden jälkeen.



Kuva 5 Ote Tampereen kaupungin asemakartasta 1896. Lambert Pettersson. Lähde:

<https://www.doria.fi/handle/10024/92047>.

2.3 1900-luvun alun uudet vaikutteet

2.3.1 Sonckin kaava

Juhannuskylän asemakaavan nykypäiviin säilyneen erikoispiirteiden loi Lars Sonck, joka oli voittanut Pyynikin asemakaavan uudella, keskiajan epäsäännöllisiä tontteja ihannoivalla ja luonnonmuotoja myötäilevällä katuverkolla. Pyynikin rinteiden kokonaisuus on aikakautensa vauras ja yhtenäinen pientalokaupunginosa suurin tonttein. Se edustaa myös ilmiönä suosittua puutarhakaupunki-ideaa. Pyynikin kivitalot ovat näyttäviä asuin- ja liiketaloja, jotka muodostivat edustavan kaupunkijulkisivun esimerkiksi rajaten pääaukiota (tori) tai muodostaen sille päätteen.

Arkkitehti Camillo Sitten mukaan nimetty suuntaus suosi mielenkiintoisia, kaartuvia katulinjoja, aukioita ja näkymien päätteitä. Vastaava periaate näkyy Pyynikin lisäksi hyvin mm. Helsingin Eirassa, jonka asemakaavoituksessa Sonck myös oli mukana. Ruutukaavasta vapaa kaavoitus vastasi historismin muotokielet hylännyttä jugendia arkkitehtuurissa.

Petterssonin asemakaavaan nähden Sonckin muutokset olivat selviä ja nimenomaan ohjaavia, eivät pelkästään päivittäviä. Etuna oli alueen keskeneräisyys: Juhannuskylässä Wivi Lönnin suunnittelema Tampereen keskuspaloasema oli saanut liikenteellisesti edullisen paikan Satakunnan sillan pielestä, klassillinen lyseo katkaisi eteläpuolisen puistoyhteyden Rongankadulle ja Sonckin Johanneksen kirkko oli juuri valmistunut. Vuosisadan vaihteessa radan varteen oli

rakennettu koulun lisäksi kolme asuin kerrostaloa. Muuten kaupunginosa oli pitkälti rakentamatta, ja vanha, tiivis puurakennuskanta osin purkamatta.



Kuva 6 Lars Sonckin v. 1907 hyväksytty ehdotus asemakaavaksi. Lähde: Tampereen kaupunki, kaavoitus.

Viisto Soukanlahdenkatu tarjosi Sonckille eväät vapaamuotoiseen sommitelmaan. Taittamalla kolme pohjois-eteläsuuntaista katua pohjoispäästään luoteeseen saatiin kirkko yhden päätteeksi ja kolmiomaiset viheralueet pois Lapintien varrelta.

Aukioita olivat Erkkilänauke, Siukolankadun ja Rautatienkadun kulmaus sekä paloaseman viereiset katulevennykset.

Aukiota vastaava pieni, pellavan valkaisusta nimensä saanut Plekinniitynpuisto muodostui lisäksi Sukkavartaankadun ja Tuomiokirkonkadun risteykseen. Satakunnankadun eteläpuolella Ojakadun päätteeksi tehty aukio oli osa Sonckin asemakaavaa, samoin kuin Rongankadun kaarrekin. Aukio korosti kaavan kanssa samana vuonna 1908 valmistunutta Ulkotyöväenyhdistyksen rakennusta, eli vuodesta 1918 elokuvateatteri Olympiia. Muuttamalla lähinnä alueen länsi- ja pohjoisosaa Sonck sai aikaan Juhannuskylälle ominaisen, ruutukaavasta poikkeavan ilmeen.

Sonckin kaavan katuverkko on säilynyt nykypäiviin lukuun ottamatta Pellavatehtaankadun katkaisua paloaseman takana, Huhtimäenkadun jatkeen liittämistä Johanneksen koulun tonttiin ja Erkkilänaukeen muuttamista päiväkodin leikki-
pihaksi vuoden 1978 asemakaavamuutoksessa.

Rakennusten kokoa ja määrää ei ohjannut kaava, vaan vuonna 1898 vahvistettu rakennusjärjestys. Jo aiemmin sallittiin vain yksikerroksiset puurakennukset. Korkea kivijalka antoi mahdollisuuden sijoittaa tiloja myös kellarikerrokseen, varsinkin rinnetonteilla. Kivirakennusten kokoa rajoitettiin

siihen rajoittuvan kadun leveyden mukaan: korkeus räystääseen sai olla 2,5 m enemmän kuin kadun leveys. Puistokatu-
jen varrella kivirakennus sai olla enintään 23 m korkea. Kirkkoja tai muita yleisiä rakennuksia määräys ei koskenut.



Kuva 7 Takana valmistunut Johanneksen kirkko 1907, kuva valmistumisen ajalta. Kirkko erottuu mahtavana matalien rakennusten ympäröimänä. Lähde: Museovirasto, [historian kuvakokoelma](#).

2.3.2 Jugend ja kansallisromantiikka

Kaupunginosan merkittävimmät julkiset rakennukset rakennettiin aivan 1800-luvun lopussa ja 1900-luvun ensimmäisellä vuosikymmenellä: Johanneksen koulu ja kirkko sekä



paloasema. Olympian talo Satakunnankadulla edusti aluksi Ulkotyöväenyhdistykselle suunniteltuna ja myöhemmin elokuvateatterina yhdistys- ja liikerakentamista. Paloasema ja kirkko edustivat graniittiseiniseen kansallisromantiikkaa, koulu vielä uusrenessanssia, mutta Olympian talo oli jo puhtaasti jugendia, samoin Schreckin talo, Huhtimäenkatu 5, vuodelta 1901 ja Asunto Oy Soukannotkon vanhempi osa, Sukkavartaankatu 15, uudempi osa, Lapintie 18 ja Tuomisen kivimuuri, Tuomiokirkonkatu 8, olivat jo jälkijugendia ja klassismin aiheet alkoivat palata. Puurakennuksista edustavia jugend-piirteitä on kiinteistöissä Lapintie 12 ja Polvikatu 5. Polvikatu 7:ssä ajankohta ilmenee lähinnä ikkunoissa ja Rautatienkatu 2:ssa poikkipäätyjen koristeissa.

2.3.3 1920-luvun klassismi ja vilkas rakennuskausi

Loputkin numerotorpat purettiin 1920-luvun aikana. Uudisrakentaminen oli vilkasta. Aluksi rakennukset olivat rapattuja, vielä osin myöhäisjugendia mutta yhä selvemmin 1920-luvun klassismia. Rapattuja olivat jo purettu Vuorikadun sauna ja Lapintien puolella Tampereen lähetystalo. Myös hirsirakenteinen Aleksanterinkatu 9 oli alun perin rapattu. Erkki-länaukeen ympärille rakennetut puurakennukset edustivat muutenkin valtaosin 1920-luvun klassismia. Punatiiliklassismi vahvistui 1920-luvun lopulla: keskuskeittiön rakennus tehtiin Satakunnankadun varteen jo vuonna 1923, Karhuapteekin talo v. 1929, sekä punatiilirakennukset Polvikadulla myös 1920-luvun lopulla. 1930- ja 40-luvuilta ei ole jäänyt rakennuksia.



Kuva 8 Juhannuskylän viimeisiä hökkeleitä, Sukkavartaankatu, ajoitus 1926. Oikealla Tuomisen kivimuuri ja siitä vasemmalla As. Oy Soukannotkon rakennukset. Lähde: finna.fi, Tampereen museot.

Vuoteen 1946 mennessä alue oli rakennettu täyteen lukuun ottamatta Keskuspaloaseman koillispuolista korttelia ja Olympian talon viereistä tontin osaa. Useimmat korttelit olivat enintään kaksikerroksisia puutaloja, jotka oli rakennettu katulinjaan kiinni. Puutalokaupungille tyypilliseen tapaan korttelien keskelle jäi piha, jossa oli talousrakennuksia.

Korkeimmat kivirakennukset sijoittuivat edustavimmille paikoille: Satakunnankadun varteen, Tuomiokirkonkadun pitkän



näkymän päätteeksi, radan varteen sekä Lapintielle. Noppamainen Tammerkosken tyttölyseo oli rakennettu paikalle, joka oli Caloniuksen kaavassa varattu vartiotornille. Kaikki julkiset rakennukset noudattivat suunnitteluperiaatetta ”julkinen rakennus puistossa”, eli keskellä ainakin osittain istutettua tonttia. Asuin- ja asuinliikerakennukset sijoituivat edelleen tiiviisti tontin kadunpuoleisille sivuille. Alue oli rakennustavaltaan yhtenäisempi kuin koskaan sen jälkeen.





Kuva 9 Ilmakuva Juhannuskylästä ja Armonkalliolta v. 1933. Tuomiokirkko hallitsee näkymää. Veljekset Karhumäki. Lähde: finna.fi, Tampereen museot.





Kuva 10 Ilmakuva vuodelta 1946. Yhtä länsiosan korttelia lukuun ottamatta alue on täyteen rakennettu. Erkkilänaukeen reunoilla näkyy pensasistutuksia. Lähde: [Tampereen karttapalvelu](#).



2.4 Sotien jälkeinen aika

2.4.1 1950-luvun rakennukset.

Sotien jälkeen ensimmäiset rakennukset valmistuivat Juhannuskylään vasta 1950-luvun lopulla. Mittakaava muuttui - uudet asuinrakennukset olivat vähintään nelikerroksisia. Räystäskorkeus säilyi kuitenkin maltillisena; tähän vaikutti vuoden 1943 rakennusjärjestys. Siinä enimmäiskorkeus määräytyi edelleen viereisen kadun leveyden mukaan, mutta ei korkeammaksi kuin 22 metriä ja kuusi kerrosta. Vähäisiä poikkeuksia sallittiin. Kulmatontilla rakentamiseen sai käyttää 2/3 pinta-alasta ja välitontilla puolet.ⁱⁱ Myöhemmin korkeutta ja määrää koskevat määräykset esitettiin asemakaavoissa. Rakennusjärjestys koski suurta osaa kaupungin keskustasta, joten kivirakenteisten talojen puurakennuksia suurempi rakennusoikeus johti väistämättä rakennuskannan uusiutumiseen.

Uudet rakennukset sijoituivat Tuomiokirkon ympärille; Rautatienkadun varteen, Siukolankadun ja Rautatienkadun kulmaan ja Siukolankadun ja Tuomiokirkonkadun risteykseen. Kaikki kolme olivat korttelien kulmiin rakennettuina L-mallisia. Sokkelit olivat pesubetonilaattapintaisia, julkisivut karkeasti roiskerapattuja. Rautatienkadun suuressa kerrostalossa oli Juhannuskylän ensimmäiset ulokeparvekkeet kadun puolella. Sisäänkäyntejä korostettiin maltillisin kehyksin.

Kerrostalokortteleissa oli vähintään yksi porttikäytävä, ja muuten kortteli saattoi olla kokonaan umpinainen.

Uusien rakennusten asema korttelirakenteessa oli sama kuin niiden paikalta purettujen puurakennusten. Tuomiokirkon korttelin reunustaminen aloitettiin muuta ympäristöä korkeammilla rakennuksilla 1950-luvun loppupuolella, mikä jatkui kahdella seuraavalla vuosikymmenellä.



Kuva 11 Uusi kerrostalo Rautatienkadulla 1957-59. Ensio Kauppila. Laatikkomaiset ulokeparvekkeet rytmittävät rakennuksen julkisivua kadun puolella. Lähde: Tampereen museot, [Vapriikin kuva-arkisto](#).



2.5 1900-luvun loppu

2.5.1 1960-70-lukujen ilme

Kaupungistuminen näkyi keskustan puukaupunginosissa asuin kerrostalojen rakentamisena. Amuri ja Tammela uusiutuivat lähes kokonaan ja osin Juhannuskyläkin. Lapintien varrelle rakennettiin yksi 1960-luvun lamellikerrostalo ja Tuomiokirkon molemmin puolin kaksi, kaikki ajalleen tyypillisiä ikkunanauhoineen. Pohjakerroksessa saattoi olla yksi tai kaksi liiketilaa, tai ei ollenkaan. Matalia naapurirakennuksia ei otettu huomioon; koko kaupunginosan on oletettu uusiutuvan.

Tuomiokirkon ympärillä on kolme 1970-luvun rakennusta ja Lapintien varrella kaksi. Ne erottuvat lamellitaloina ruutulementteineen oman aikakautensa tuotteiksi, vaikka 1960-luvun vaakasuunnan korostus hallitsee yhä katukuvaa. Satakunnankadun kulmassa katulinja on vedetty sisään ja kahden kerrostalon väliin rakennettu yksikerroksinen, tasakattoinen liikeosa. Asuinrakennusten pitkät julkisivut ovat kiinni tonttien Tuomiokirkonkadun puoleisessa reunassa.



Kuva 12 Lapintie 10 kerrostalo 1960-luvulta on ympäristöään korkeampi. Mirkku Haapasaari 2019. Lähde: Tampereen museot, [Vapriikin kuva-arkisto](#).

Lapintie 18:n viereiset rakennukset eivät muista Lapintien varren rakennuksista poiketen sijaitse kiinni tontin kadunpuoleisessa reunassa. Myös yksi Sukkavartaankadun 1970-luvun pistetalo poikkeaa vinon sijoittelunsa ja muotonsa vuoksi ympäristöstä ja korjauksissa levytettyine julkisivuineen ja jatkettuine räystääineen nyt myös aikakautensa muista rakennuksista.

Vielä 1970-luvun lopulla Juhannuskylässä oli kortteleita, joille ei ollut merkitty käyttötarkoitusta eikä rakennusaloja.



Korttelin 149 itäpuolen vanha rakennuskanta oli purettu viimeisenä vuonna 1928 ja ollut siitä asti rakentamaton.

Vuonna 1978 vahvistetussa asemakaavassa suurimmat muutokset tehtiin paloaseman ympäristöön, jossa sekä Pellava-tehtaankadun ja Aleksanterinkadun Lapintiehen liittyvät osat katkaisiin muusta katuverkosta ja nimettiin uudelleen. Paloasema liitettiin kortteliin 149 ja sai kaavaan suojelumerkinän sr-1.



Kuva 13 Tuomisen kivimuurin pyöreä torni Tuomiokirkonkadun päätteenä. Sitowise 2021.



Kuva 14 Liikesiiven ja asuinkerrostalon yhdistelmä on 1970-luvulle tyypillinen, mutta Juhannuskylässä ainoa. Korkea osa rajaa katutilaa Tuomiokirkon puiston vieressä. Sitowise 2021.

Erkkilänkadun pohjoispuolella olevalla L-mallisella rakennuksella on Tuomiokirkon suuntaan viihtyisä, korotettu piha-alue, joka rauhoittaa sen Rautatienkadun liikenteeltä. Juhannuskylän korttelirakenteessa kadulle avoin, istutettu piha oli siihen asti ollut vain julkisilla rakennuksilla.

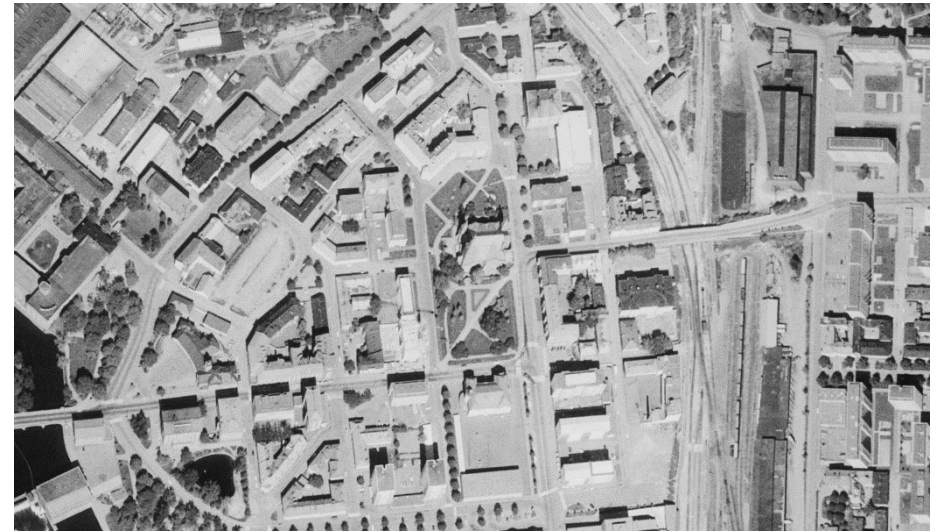
Kaikki Tuomiokirkkoa ympäröivien katujen varrella olleet puurakennukset uusiutuivat kolmen vuosikymmenen aikana moderniin kerrostalokantaan. Rautatienkadun itäreuna on



tonttien osalta avoimempi kuin muut Juhannuskylän katulinjat. Umpinainen korttelirakenne väheni alueella eniten juuri 1970-luvulla. Tuomiokirkon ympärillä kerrostalojen räystäslinja on rauhallinen, ja rakennusten maltillinen korkeus antaa Tuomiokirkon edelleen hallita kaupunkikuvaa myös kauko- maisemassa. Myös siltä osin kaupunginosan luonne on Sonckin kaavan tavoitteiden mukainen.



Kuva 15 Rautatienkatu 7. Rautatienkadulle avautuva piha. Pihla Tupamäki 2013. Lähde: Tampereen museot, Vapriikin kuva-arkisto.



Kuva 16 Ilmakuva vuodelta 1974. Erkkilänaukeen viereinen tyhjä korttelinpuolikas alueen länsiosassa on muutettu palkokentäksi 1960-luvun lopulla. Lähde: Tampereen karttapalvelu.

2.5.2 1980- luvun täydennysrakentaminen

Vastakaavoitettua paloaseman tonttia lukuun ottamatta koko Juhannuskylän kattava, säilyttävä asemakaava laadittiin Maire Väisäsen johdolla 1980-luvun alussa ja vahvistettiin toukokuussa 1984. Kaava on edelleen voimassa valtaosassa aluetta. Käyttötarkoituksmerkintä on lähes kauttaaltaan AL, asuin-, liike- ja toimistorakennusten korttelialue. Merkinnästä on eri loppuviitteillä merkittyjä, korttelikohtaisia versioita. Uuden kaavan mukaan monella tontilla autopaikoitukselle on merkitty rakennusalat maanalaisille autopaikoille.



Suojelumerkintöjä ovat sr-1 ja sr-2 sekä sj-1 julkisivuja varten. Viimeksi mainittu on vallitseva; sr-1-merkinnät koskevat paloasemaa ja Johanneksen koulua ja sr-2-merkintä Olympian taloa. Alueen mittakaavaa on hallittu rakennusoikeuden määrällä sekä maksimiharjakorkeuksina. Tuomiokirkko on suojeltu kirkkolain perusteella eikä sille niin ollen ole kaavassa suojelumerkintää.



Kuva 17 Vuorikadun kulmaus vuonna 2021. Sitowise. 1980-luvulla rakennettu matala kerrostalo noudattelee paikalta puretun rakennuskannan mittakaavaa ja sijoittelua tontilla. Katutasen alapuolella on liikehuoneistoja.

Uuden kaavan myötä 1980-luvulla korttelista 161 purettiin 1920-luvulla perustettu Vuorikadun yleinen sauna uusien kerrostalojen tieltä. Vuorikadun ja Polvikadun väliin jäänyt vapaamuotoinen kortteli rakennettiin reunoja myöten, ja keskelle jäi pohjoiseen avautuva sisäpiha.

Korttelista 149 purettiin yksi puutalo ja yksi kivitalo uuden asuin- ja liikerakennuksen tieltä, ja tyhjään kortteliin tehtiin paloaseman laajennus ja Jussinkylän päiväkotia. Olympian talon tontin tyhjään kulmaukseen Aleksanterinkadun puolelle rakennettiin hotelli huolellisesti viereisen rakennuksen katto-lijnalla ja -muotoa myötäillen.

Rakennustyyli vaihtelivat: Paloaseman laajennus ja päiväkotia toteutettiin punatiilisenä viereisten kerrostalokorttelien mukaan. Hotellin julkisivut olivat hillittyä 1980-luvun post-modernismia. Tällä vuosikymmenellä palattiin katulinjoja myötäileviin rakennuksiin ja pyrittiin muutenkin sopeuttamaan rakennukset ympäristöön asemakaavan hengen mukaisesti.

2.6 2000-luvun muutokset

Uudella vuosituhanella merkittäviä muutoksia on tehty vähän. Olevaan rakennuskantaan on tehty julkisivu- ja katto- korjauksia. Johanneksen koulun viereen on vuonna 2018 rakennettu tilapäinen, puurakenteinen lisärakennus uusvanhana samanmallisen paikalle. Koulun pihalle on myös rakennettu polkupyöräkatos. Olympian talon tontin hotelli on muutettu opiskelija-asuntolaksi.





Kuva 18 Johanneksen koulun lisärakennus koillisesta. Mirrku Haapasaari 2019. Tilapäinen lisärakennus jäljittelee koulurakennusten arkkitehtuuria, eikä sen rakennusvuotta voi päätellä ulkoasusta. Lähde: Tampereen museot, Vapriikin kuva-arkisto.



3 Rakennustyypit

Juhannuskylän rakennuskanta on hyvin kerroksinen ja alueella on säilynyt eri aikakausille tyypillisiä rakennuksia. Rakennustyyppejä ja tiettyä aikakautta edustavina kohteina tässä kappaleessa esitellään julkisia-, liike- ja asuinrakennuksia 1890-1910-luvulta, 1920-1930-luvulta, jälleenrakennuskaudelta 1960-luvulle sekä 1970-luvulta eteenpäin. Aikakaudet kuvaavat alueen kasvun merkittäviä vaiheita. Esitellyt kohteet esiintyvät aiemmissa inventoinneissa 2012-13 ja 2019 sekä täydennysinventoinnissa (Sitowise 2021). Kohteiden valinnassa on huomioitu niiden rakennustaiteellinen ja kaupunkikuvallinen, ympäristöarvo sekä historiallinen arvo.

Kukin tässä esitetty rakennus on aikakautensa edustava esimerkki tyypillisine piirteineen. Rakennus ilmentää suunniteluideoita ja ihanteita sekä kertoo ilmiöistä ja toiminnoista alueella. Lisäksi rakennus paljastaa yksityiskohdissaan aikakauden materiaaalimaailman. Piirteet luovat kunkin rakennuksen tunnistettavan hahmon kaupunginosassa.

1890-1910-luvun rakentamisaalto kaupungissa koski erityisesti teollistuvan kaupungin työväelle rakennettavia puutaloja. Puutalojen kaavoittaminen ruutukaavan mukaisesti Kytälään alkoi jo F. L. Caloniuksen 1880-luvun asemakaavan mukaisesti ja jatkui Lambert Pettersonin ja Sonckin asemakaavalla myös kivitaloin 1900-luvun vaihteessa. Perinteisiä puutalojen järjestäytyneitä umpikortteleita oli vuosisadan

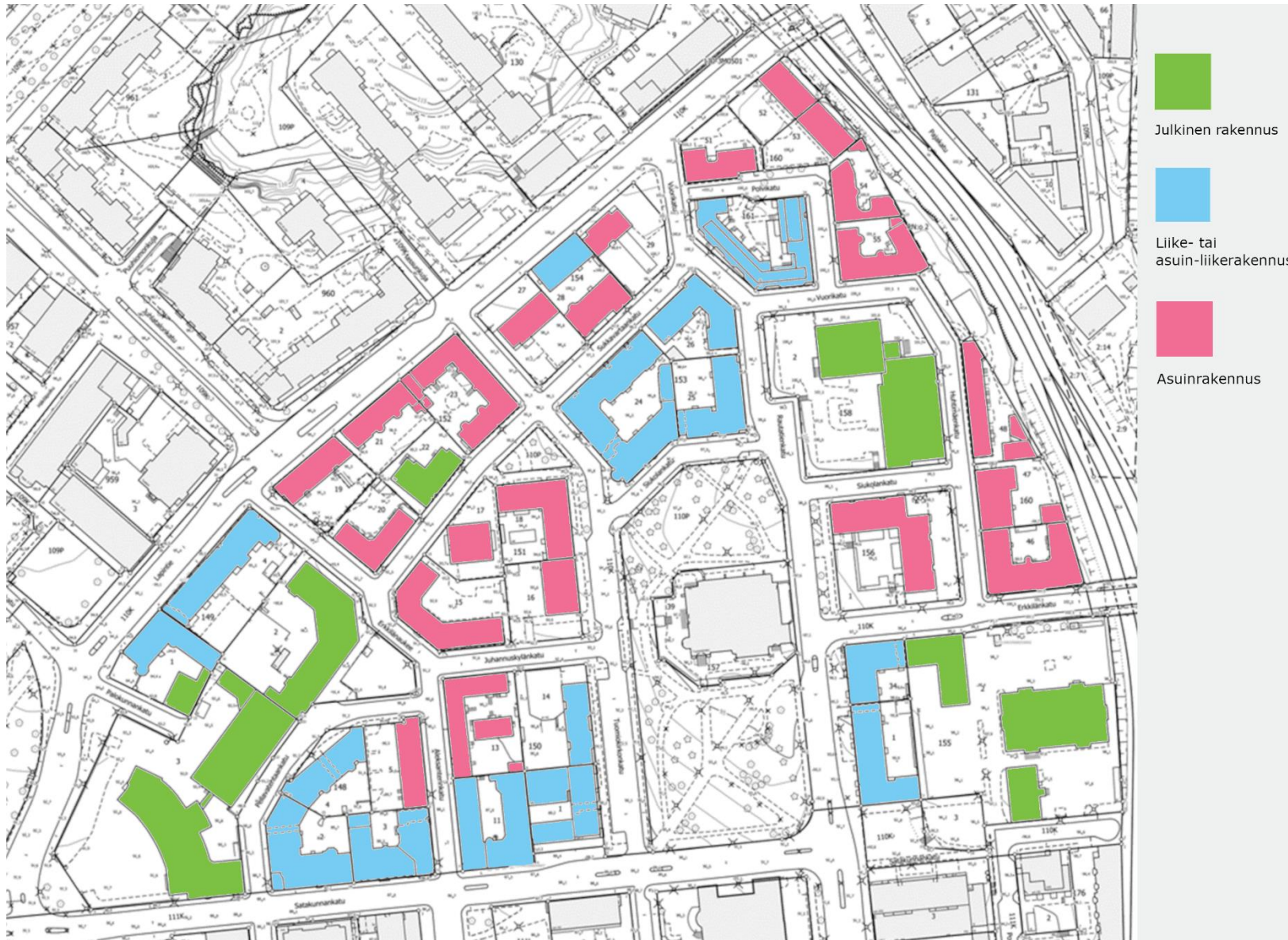
vaihteessa muun muassa Kytälän eteläosan, Amurin ja Tamelan alueella. Kaavoitettujen alueiden ulkopuolella – rajapinnassa – oli köyhän työväestön puisia hökkelikyliä, kuten Juhannuskylässä.

Juhannuskylän vanhin kivirakennus, Johanneksen koulu, oli tyyliltään 1800-luvun lopun historismin mukainen. Alueen vanhimpien puurakennusten, numerotorppien, purkamisen alkoi 1900-luvun alkupuolella. Viimeiset rakennukset purettiin Juhannuskylän reuna-alueilla ja ratavarressa. Purkamisen myötä uudet puutalot rakentuivat uusien asemakaavojen mukaisesti. Niiden perusmuoto seurasi tontin ja maaston muotoja. Taloryhmät muodostivat sokkeloisia, mutta suojaisia sisäpihoja piharakennuksineen. Rakennusten katulinjaan vedetyt julkisivut kuitenkin antoivat 1950-luvulle asti yhtenäisen ja selkeän järjestyksen katukuvaan.

Rakennustyypit on merkitty kartalle. Asuin-liikerakennuksiksi on merkitty myös ne, joissa liikehuoneistoja on vain yksi. Osa rakennuksista on voinut olla sekä liike- että julkinen rakennus, jolloin on pyritty valitsemaan alkuperäinen tai pisimpään tunnettu käyttötarkoitus.

Jokaisesta rakennustyypistä on seuraavaksi esitetty muutamia esimerkkejä kuvaamaan erilaisia alueella esiintyviä kohteita. Valitut eivät välttämättä ole arvokohteita.





- Julkinen rakennus
- Liike- tai asuin-liikerakennus
- Asuinrakennus

Kuva 20 Juhannuskylän rakennustyyppit. Asuin-liikerakennuksiksi on merkitty myös ne, joissa on vain yksi liikehuoneisto. Kuvamuokattu kantakartta, Lähde: kartat.tampere.fi, Tampereen karttapalvelu



3.1 Julkiset rakennukset

Lars Sonck antoi asemakaavalla Juhannuskylän julkisille kivi-rakennuksille merkittävyyttä korostamalla kirkkoa kirkko-puiston akselin kautta rautatieaseman suuntaan, kun taas keskuspaloaseman pääjulkisivu suuntautuu Satakunnan sillan yli kohti hallinnollista keskustaa. Juhannuskylään 1900-luvun alkupuolella rakentuneet merkittävät julkiset rakennukset ovat graniittiin verhottu kirkko ja paloasema sekä vanhat kivi-koulut.

Juhannuskylän tonttihierarkiassa vuonna 1901-1907 rakennettu Johanneksen kirkko erottuu kaupunkikuvassa vaikuttavana maamerkinä ja arkkitehtonisena kohteena, minkä paikan sille varmisti jo Calonius 1800-luvun lopun ruutukavassa. Kirkosta muodostui Petterssonin kaavan myötä myös kadun pääte, erityisesti Erkkilän sillalta ja Juhannuskylänkadulta nähden. Kivityön skotlantilaispiirteet tulivat mukaan kirkon suunnitteluun vasta kilpailun jälkeen vuonna 1901; kirkon kilpailulautakunnan jäsen - kuten myös Wivi Lönn - oli vierailut ennen vuosisadan vaihdetta Aberdeenissa, josta rakennustekniikka levisi ympäri Eurooppaa. Keskuspaloaseman kilpailuohjelmassa vuonna 1905 jo erityisesti edellytettiin käytettäväksi graniittia julkisivuissaⁱⁱⁱ.

Rautatie- ja koskisillat rajaavat niin idässä kuin lännessä Juhannuskylän aluetta. Satakunnan sillan läheisyydessä Keskuspaloasemasta muodostui 1900-luvun alussa toinen Juhannuskylän merkittävä maamerkki. Lähestyttäessä lännestä

kaupunginosa avautuu itään kuin viuhka Keskuspaloaseman kohdalta.

Kaupunkikuvassa keskuspaloasema on sillan kupeessa pääkatujen solmukohtassa ja maiseman huomiokohde. Vuonna 1900 valmistunut uusi siltayhteys antoi lisäarvoa tulevan paloaseman tontille aseman suunnittelun ja kutsukilpailun 1905 yhteydessä. Paloasemalle ominainen kalustopiha suuntautuu Satakunnan siltaa kohti, mikä korostaa sen merkitystä kaupunkikuvassa, mutta myös sen funktiota – turvaa kaupunkilaisille. Graniittinen jyrkävä ulkoasu omalta osaltaan vahvistaa vaikutelmaa.

Juhannuskylän maaston korkeimmalla kohdalla etelästä ja koskelta katsoen sijaitsevat Tuomiokirkon lisäksi alueen tunnetuimmat koulurakennukset Johanneksen koulu 1890-luvulta ja 1920-luvun Tammerkosken koulu 1960-luvun laajennuksen kera. Ne erottuvat maisemassa myös puistojen ja piha-aukeidensa ansiosta. Yleisesti keskustan kouluista suuri osa rakennettiin 1890-luvulla ja 1910-luvun alussa. Muita kivi-kouluja Satakunnankadun eteläpuolella Kyttälässä ovat mm. 1920-luvun Kauppaoppilaitos sekä Klassillinen lyseo.

Satakunnan sillan läheisyyteen Juhannuskylän rajalle rakentui lisäksi 1920-luvulla näyttävä hotelli Tammer painottamaan alueen kaupunkikuvallista ja maisemakokonaisuuden merkittävyyttä.

Modernin ajan julkisia rakennuksia ovat Metodistikirkko vuodelta 1968 sekä 1980-luvulla valmistuneet Jussinkylän päiväkotit, paloaseman laajennus ja Olympian talon laajennus.



Kuvat alla taulukoissa:

Lähteet: SW inventoijat Sirkku Laine ja Hanna-Maria Piipponen; finna.fi/siiri.tampere.fi; kuvaajat Mirkku Haapasaari, Pihla Tupamäki, Roope Penttinen, Eija Haapalainen, Riitta Kela.



Johanneksen koulu

Georg Schreck 1896



Kansakoulu edustaa aikakaudelle tyypillistä käytäväjärjestelmän mukaista pohjaratkaisua kaikissa kerroksissa. Ratkaisu on luettavissa myös ulkoasun hierakki-sesta jäsennyksestä. Jäsennykseen on käytetty uusrenessanssin mukaisia muotoaihteita runsaasti erityisesti sisäänkäynnissä porrashuoneen korostamiseen ja julkisivun vyöhykejakoon. Opettajien hirsirakenteinen asuntola lähellä on tyylin mukaisin ja runsain yksityiskohdin koristeltu puuleikkauksin, -listoin ja -kehyksin.

Paloasema

Wivi Lönn 1907, Bertel Strömmer 1921, Taito Uusitalo 1982.



Keskuspaloaseman pääjulkisivussa korostuu sen vaakasuora ja pohjaltaan kaareutuva perushahmo, jonka vastapainona on korkea letkujen kuivaukseen käytetty torni. Kansallisromantiikan tyylin mukainen ulkoasu, erityisesti graniittiverhous hakatuin kiilakivin "squared rubble" ja noppakivin korostaa julkisivujen toiminnallisesti merkittäviä tiloja kuten kalustotallit ja miehistötilat. Tallien päälle rakennettiin toinen kerros vuodelta 1921. Uusin laajennus on vuodelta 1982.



Muilla paloaseman julkisivuilla Satakunnankadulle tai itään erilaiset muotoaiheet, kuten ulkonevat tornit ja ikkuna- sekä kattomuodon vaihtelu, ilmaisevat jugendille tyypillistä vapaampaa sisätilojen jäsennyttä käyttötarkoituksensa mukaan.



Hovi (entinen Pirkan/Pirkon Hovi)	Tammerkosken koulu	Jussinkylän päiväkoti
Heikki Tiitola 1914	Magnus Schjerfbeck 1924	Taito Uusitalo 1974
		
<p>Rakennuksen perushahmoa hallitsee pääjulkisivulla korkea poikkipääty. Pääsisäänkäynti ja -sali sijoittuvat päätyyn, jota on korostettu klassismista tutuin aihein: pal-kistokenttä, pilasterit, katkoiset listat ja pyörökaari-ikkunat. Ankara symmetria, päätykolmio ja ruusuikkunan mallin mukainen ristikko viittaavat kirkolliseen käyttö-tarkoitukseen. Rakennus kokoontumistiloineen toimi alkujaan rukoushuoneena.</p>	<p>Tammerkosken tyttölyseon rakennus edustaa tyyli- ja muotoiltaan 1920-luvun rationalis-tista klassismia. Puhtaaksi muurattu tiiliasu oli aikaudelle ominaista ja sopi kaupunkiku-vaan perinteisissä teollisuuskaupungeissa. Perushahmon kuutiomaisuutta korostaa au-makatto ja tiiliprofiloitu lähes olematon räystäs. Koulun sisätilojen jäsennys on ra-kennushallituksen tyyppi- ja mallipiirustus-ten mukaan keskeissali tai -halli tyyppiä.</p>	<p>Tontin kulmaukseen rajautuva L-perusmuo-toon suunniteltu kaksikerroksien päiväkotirakennus (ja paloaseman lisätilat). Sisäpiha on ulkoasultaan pääosin alkuperäinen beto-nielementtirakenteinen ja vuorattu tiililaa-toin. Aikakaudelle poikkeava aumakatto ja ulkoasu viittaavat 1980-luvun postmoder-nismiin ja tyyli- ja muotoiltaan lainoihin alueelta: 1920-luvun tiilipintaiset uusklassismin mu-kaiset kerrostalot.</p>



3.2 Liikerakennukset

Kiviset liike- ja asuinrakennukset mielletään edelleen modernin kivikaupungin ytimeksi. 1900-luvun vaihteessa syntyi idea ja malli yhdistää porvarispalatsien ja -kauppiastalojen parhaat piirteet rakennustyyppiksi – kauppa- ja asuinkiinteistöksi kaupunkikeskustaan. Ideassa kohtasivat liike-elämän ja modernin kaupunkisuunnittelun tarpeet. Lisäksi varakkaat kauppiat saivat tässä yhteydessä säilyttää perinteisen edustushuoneiston liiketoiminnan ohessa.



Kuva 21 Olympian talo, Esko Sarasmo, aikaisemmin Ulkotyöväenyhdistyksen toimitalo. Lähde: Vapriikin kuva-arkisto, Tampereen museot.

Näyttävä Olympian talo, alun perin Ulkotyöväenyhdistyksen talo vuodelta 1906 Satakunnankadulla on esimerkki pohjaratkaisuista tällä kaupunkikivitalojen murroskaudella. Siinä oli liike-, edustus- ja asuinhuoneita. Kaupunkilaisten vapaa-ajan lisääntyessä elokuvateatterit tulivat ilmiöksi moderniin kaupunkikuvaan jo 1910-luvulla. Niitä rakennettiin 1950-luvulle asti lähes jokaiseen kaupunginosaan. Salit vaativat rakennuksesta korkean tilan, kuten Olympian talossa Satakunnankadulla.

Juhannuskylässä suurimpien pääkatujen varret siistiytyivät 1900-luvun alussa asemakaavan mukaisesti alkuun kaksikerroksisin puu- ja vinkkelitaloin, joissa oli kauppiashuoneistot sekä kauppahuoneet. Jäsentyminen kivitaloin jatkui 1920-30-luvulla. Kerrostalojen yhteyteen kivijalkaan suunniteltiin erilaiset kauppa- ja liiketilat esimerkiksi osuusliikkeen tai yksityisyrittäjän käyttöön. Liike- ja asuinkerrostalojen tontit sijoittuvat yleisesti pitkien pääkatujen varteen tai liikenteen solmukohtiin. Liikkeet olivat näin helposti saavutettavissa ja huomattavissa näyteikkunoineen kaukonäkymissä pääkatuja pitkin. Liikerakennusten yläpuolisista asuinhuoneistoista sen sijaan oli usein näkymät kauas puistoihin tai koskimaisemaan. Pääkaduilla ensimmäiset kerrokset olivat kokonaan liiketilaa, kun taas Juhannuskylän sisäosissa liiketiloja rakennettiin vain osaan kivijalkaa.

Satakunnankadun, Lapintien, Tuomikirkon- ja Huhtimäenkadun varrelle sijoittuvat alueen vanhimmat kaupunkikuvassa erottuvat kivrakennukset, aikakautensa tyyppilliset liike- ja asuintalot. Näiden rakennustyyppi ja alkuperäinen



käyttötarkoitukset ovat edelleen hyvin tunnistettavissa, vaikka osaa rakennuksista on jatkettu tontteja täydennysrakentamalla, tai niiden käyttötarkoitukset on muutettu sisätilojen osalta asuin- tai liike-elämän tarpeisiin sovittaen.

Karhuapteekin ja Keskuskeittiön talot Satakunnankadulla on kytketty tonteillaan yhteen. Keskuskeittiön talo oli edistysellinen asuin-liikerakennus, jossa ruokat toimitettiin huoneistoihin ruokahisseillä. Keskuskeittiörakennus oli keskiluokkaisille asukkaille suunnattu kansainvälinen ilmiö. Yhteisten ruoanlaittopalveluiden tavoitteena oli helpottaa perheenemäntien elämää säästämällä palvelijoiden palkoissa ja asuntojen koossa. Suomessa keskuskeittiöitä rakennettiin pääasiassa Helsinkiin ja Turkuun 1910-20-luvuilla.^{iv}



Kuva 22 Keskuskeittiö. Lähde: finna.fi, Museokeskus Vapriikki, Tampereen museot.

Rakennusten sisätiloja on uudistettu käyttötarpeiden mukaan eri vuosikymmenillä. Julkisivut ovat kuitenkin pysyneet

katukuvassa yhdenmukaisina punatiileistä klassismin muotoaiheihin.



Kuva 23 Karhuapteekin talo etualalla, taustalla keskuskeittiö. Lähde: finna.fi, Tampereen museot.



Käyttötarkoituksen muutoksia on kokenut myös Metodistikirkon talo Lapintiellä. Se oli alkujaan osuusliike Voiman liike-talo, ravintola- ja juhlasalein. Vuosina 1962-1968 rakennus oli Metodistikirkon käytössä. Kalevi Lankisen v. 1966 suunnitteleman kirkon valmistuttua 1968 toiminta siirtyi sinne, ja muissa tiloissa toimi Tampereen yliopiston laitoksia ja valtion toimintayksiköitä v. 2019 asti.



Kuva 24 Tampereen Lähetysseuran talo, Hannu Rantakallio, entinen Metodistikirkon talo, alun perin Osuusliike Voiman liike-talo. Rakennuksen päädyssä olevan sisäänkäynnin edustalla näkyy istutusalue. Lähde: Vapriikin kuva-arkisto, Tampereen museot.

Puutalokortteleita uudistettaessa ja purettaessa jälleenrakennuskaudelta 1970-luvulle, on moderneja liike- ja

asuinkerrostaloja täydennysrakennettu erityisesti Rautatienkadun ja Lapintien varrelle. Liikerakennusten ja kivijalkakaupan merkitys alueen vetovoimatekijänä on muuttunut merkittävästi 2000-luvulle tultaessa. Useat 1970-1990-luvun kivijalkakaupat on jo lakkautettu tai uudistettu toimitiloiksi. Samoin periaattein on uudistettu eri vuosikymmenillä vanhoja liike- ja asuinrakennuksia myös kirkolliseen, yhdistys- ja seuraelämän sekä vapaa-ajan käyttöön (Pirkanhovi – Pirkanhovi).



Kuva 25 Satakunnankadun liike- ja asuinrakennuksia, ajoitus 1948. Kuvaaja M. Pesonen. Lähde: finna.fi, Tampereen museot.



Olympian talo Toivo Paatola 1906	Karhuapteekki Veikko Kallio 1928	Metodistikirkon talo Frans Jousi 1924
		
<p>Rakennuksen alkuperäinen perushahmo on perinteisen liiketalon mukainen. Keski-linjassa on korostettu huoneistosisään-käyntiä vahvoin muotoaihein. Katutaso liikkeiden sisäänkäynnit ovat vaatimatto-mamat, mutta korostettu kivityöllä har-kotuksin. Tyyli edustaa mannermaista ju-gendia: Runsas ornamenttiikka keskiker-roksessa, pitsimäiset ikkunapuitteet. Lasse Kosusen v. 1988 suunnittelema postmo-derni hotelliosa, nykyinen opiskelija-asun-tola, on selkeästi 1980-luvun huolellisesti sovitettu kerrostuma korttelikuvassa.</p>	<p>Karhuapteekin esikuvana on pohjoismai-nen tiiliklassismi, jossa kostuu puhtaaksi muurattu punatiilijulkisivu. Jäsentelyssä on huomioitu materiaalin, ornamenttiikan ja värin vaikutus volyyymiin erityisesti ra-kennuksen kulmassa. Pääliiketilat ovat ka-tutasossa ja kulmassa helposti tavoitetta-vissa. Avoimutta korostavat näyteikku-noita ja kulmasisäänkäyntiä kehystävät niukasti muotoillut tiilismyygit ja -pilarit. Pitkät räystäät lisäävät torni- ja linna-maista vaikutelmaa.</p>	<p>Osuusliike Voiman rakennus edustaa hillit-tyä klassismia muotoaiheiltaan. Voiman ti-lat ovat edelleen luettavissa rakennuksen katusivulla. Torniaihe ja korkeat ikkunat päädyssä korostavat yhdistys- ja kokoon-tumissalia. Liiketilat ovat kivijalassa. Tilo-jen käyttötarkoitus näkyy julkisivun jäsen-telyssä. Asuinkerros on ikkunakehyksin ja koristeaihein vaatimattomin. Kirkollisesta historiasta kertovat rakennuksen pihasi-vun uudisosa ja lisärakennus 1960-lu-vulta.</p>





Kuva 26 Ilmakuva 1956. Lähde: kartta.paikkatietoikkuna.fi
MML historialliset ilmakuvat.



3.3 Asuinrakennukset

Juhannuskylän vanhat kivitalot ja näyttävät puiset asuinrakennukset sijoittuvat erityisesti pääkatujen varrelle ja alueen koillisosaan, jossa ei ole ollut niin suurta ydinkeskustan painetta purkaa ja uudistaa rakennuskantaa. Pienemmät puurakennusryhmät suljetuin sisäpihoin ovat säilyneet alueen sisäosassa Tuomikirkon läheisyydessä ja mutkaisilla sivukaduilla. Asuinrakennusten katusivut ovat tyypiltään harkitun julkisia ja modernia keskustakaupunkikuvaa vahvistavia. Niiden sisäpihat sen sijaan ovat usein persoonallisempia ja yksityisiä.



Kuva 27 Tuomisen kivimuuri, myöhäisjugend- rakennuksen sisäpiha. Kuvaaja Pihla Tupamäki 2013. Lähde: [Vapriikin kuva-arkisto](#), Tampereen museot.

Julkisivuhierarkian mukaan erityisesti vanhoja kivistä rakennuksia on korostettu jakamalla pääjulkisivu vyöhykkeisiin, erilaisin kattomuodoin, kulmatorneilla, harkoituksin, holvatuin portaalein, erkkereillä ja porttikongeilla portein. Tuomisen kivimuuri 1908-1910 on esimerkki jaksottaisesta rakentamisesta alueella Tuomiokirkon- ja Siukolankadun kulmassa.

Vuosisadan vaihteen kivitaloihin pyrittiin toteuttamaan pohjakaavoja ja sisätiloja, joissa oli terveyttä, kodikkuutta ja käytännöllisyyttä korostavia elementtejä omakoti-ihanteiden mukaisesti. Rakennusten tiilirungot ja uudet rautabetoni-rakenteet mahdollistivat jugend-tyylin yksilölliset pohjaratkaisut ja ulkoasun kivityö materiaaliltaan aidot, kansalliset koristeaiheet. Yksilöllistä suunnittelua edustushuoneistoin on muun muassa Schreckin talo 1901, Huhtimäenkatu 5.

Juhannuskylän 1900-luvun vaihteen hirsirakennuksia, kaupunkimaisia pientaloja on eri tyyppisiä. Näistä erottuvat selkeimmin jugend-tyyliset talot, jotka olivat usein katujen kulmiin sijoitettavia näyttäviä vinkkelitaloja. Polvikatu 7 on tiili- ja hirsirakenteinen 1910-luvulle tyypillinen tontin kulmatalo.

Kaksikerroksiset puutalot olivat usein tyypiltään vauraita kauppiastaloja liike- ja vuokrahuonein pääkadun varrella ja katujen kulmassa. Niissä on runsaat puusta nikkaroidut koristeaiheet ja -listat sekä -kehykset. Polvikatu 5 on kaupunkikuvalle tyypillinen jugend-asuinrakennus, vaihteittain rakennettu, muodostaen suojaisen pihan, jonne sijoittuu myös piharakennus.





Kuva 28 Polvikatu 5 sisäpiha ja piharakennus. Kuvaaja Erkki Kivi 1978. Lähde: Vapriikin [kuva-arkisto](#), Museokeskus Vapriikki, Tampereen museot.

Maastonmuodosta riippuen Juhannuskylän hirsirakennuksissa on usein vaihtelevan korkuinen kivijalka (tiilestä tai betonista). Näyttävimmissä rakennuksissa saattoi olla vain yksi omistusasunto saleineen kadulle. Vaatimattomimmat puurakennukset olivat useimmiten taas työväenasuntoja. Vaatimattomimmat työväen puutalot halkokellarein, yhteiskeittiöin ja hellahuonein sijoittuivat omina ryhminään useimmiten kaava-alueen sisäosiin tai radan varteen.

Pientalojen määrä kaupunginosassa kasvoi 1920-luvulla, mutta samalla syntyi myös kaupunkimainen kerrostalotyyppi

jäsennettynä eri huoneistotyypein ja eriytynein tarpein. Huoneistojen pohjat sopivat erityisesti virkamieskunnalle tai kaupunkiporvaristolle. Tällainen on esimerkiksi TVA Pellavatehtaankatu 7 klassismin muotoaiheineen tiilestä toteutettuna.

Niissä oli jo mukavuuksiakin, juokseva vesi sekä usein vielä palvelijan huone erillisenä keittiön tai lastenhuoneen yhteydessä. Liikerakennusten yhteydessä mainittu Asunto Oy Keskuskeittiö oli poikkeus: siellä palvelijanhuoneita ei rakennettu, koska keskuskeittiö tarjosi ruoanlaittopalveluita perheille, joilla ei välttämättä ollut varaa tai muita edellytyksiä pitää palvelijaa eikä halua majoittaa vierasta ihmistä omaan kotiin.

Asuinrakennusten sisäpihoille rakennettiin 1920-1930-luvulla aikaudelle tyypillisiä tiilirunkoisia piharakennuksia, joihin sijoitettiin pieniin asuntoihin sopimattomat ja palovaaralliset pesutuvat, joskus talonmiehen asunto, liiteri ja autotallit. Saunoja oli harvalla; kaupungissa oli runsaasti yleisiä saunoja. Yllättävän moni sisäpihan rakennus on säilynyt Juhannuskylässä tähän päivään asti.

Jälleenrakennuskaudelta 1940-luvulta 1960-luvulle modernit elementtikerrostalot olivat Juhannuskylän täydennysrakentamisen myötä uusi asumismuoto. Kerrostalorakentamisen seurasi alkuun varhaisen osaelementtirakentamisen käytäntöjä ja myöhemmin pelkistettyä moduuliajattelua täyslementeistä rakentaen. Uusimmat asuinrakennukset täydennys- ja uudisrakennuksina sijoittuvat Juhannuskylän länsiosaan.



1970-1980-luvun täyselementtikerrostalojen aikakaudelle tyypillisiä julkisivuja on uudistettu katukuvasta erityisesti la-situksin ja verhoillen uusin, 2000-luvun materiaalein.



Schreckin talo

Georg Schreck 1901



Kivitalon julkisivuilla on keskustataloille ominainen historismin ja jugend-tyylin mukainen aukotus sekä ornamenttiikka. Perusmuoto on mäellä sijaitsevan kulmantontin mukainen. Rakennuksen kulmaan ja ylimpään kerrokseen sijoittuvaa edustus-huoneistoa on korostettu ulkoasussa: näyttävä koristeltu kiviportaali porrashuonelinjassa ja kulmaparveke. Volyymiä korostaa linnamainen kattomuoto.

Asunto Oy Polvikatu 5

Kaarlo Lindroos 1910



Juhannuskylälle tyypillinen jugendasuinen rakennus: korkea tiiliperustus, rungon yläosa hirrestä ja L-mallinen massa. Sisäänkäynnit ovat sisäpihalla. Tiilinen piharakenus sisäpihalla oli alkujaan pesutupa ja sauna. Tontti rajautuu ratavarteen. Vaihtelevat kattomuodot, pääty- ja erkkerijäsennys osoittavat merkittävimmän huoneiston aseman. Kivijalassa on voinut olla talonmiehen asunto. Päätykoriste, koristeellinen lautavuoraus listoin ja pieniruutuiset ikkunat ovat ajalle tyypilliset.

As. Oy Aleksanterinkatu 11

Bertel Strömmer 1925; A. Lindborg 1926; Väinö Salmela 1927



Hirsirunkoinen ja pitkäsivuinen rakennus edustaa tyyliltään klassismia. Talo rakennettiin kolmessa vaiheessa. Julkisivut on jaettu listoilla kenttiin. Koristeet ovat niukat ja symmetrian mukaan jäsennetty. Rakennuksen kulmaa ja ikkunoita on korostettu kehyslaudoin ja pilasteriaiheella. Suojaisalla sisäpihalla on avokuistit. Huoneistojen salit ovat sijainneet kadun puolella ja keittiöt pihasuilla. Tiilinen piharakenus, sauna ja pesutupa on rapattu.



TVA Pellavatehtaankatu 7

Kaupungin rakennuskonttori 1928



Punatiilirakennusten korttelissa kohde edustaa muiden tavoin 1920-luvun klassismia. Rakennuksessa on pieniä huoneistoja, kenties alkuaan virkamieskunnalle. Päätörisaliitit, ikkuna-aukotus, holvattu porttikongi ja tiiliornamentiikka on jäsennetty symmetrisesti katusivulla. Porttikongin pääsisäänkäyntien lisäksi pihasivulla on tornimaiset ja taitteiset porrashuoneet ulosvedettyinä.

As. Oy Kirkkotanhua

Arkkitehtitoimisto Uusitalo ja Suvitie 1958



Modernia rakennusperintöä edustava 1950-luvun asuinkerrostalo. Kivijalassa oli liikehuoneistot ja muutama autotalli. Porrashuoneiden ympärille sijoittui 48 asuntoa. Edustavassa julkisivussa erottuvat 1950-luvun tyyppillinen tuuletus-ikkuna, porrashuoneen valaiseminen luonnonvalolla ja sisäänkäynnin smyygin maltillinen korostus, käytännöllisyys. Rakennuksen ja kadun välissä on istutettu alue.

As. Oy Säilänportti

Taito Uusitalo 1970



Kerrostalon täyselementti-betonirunko, tasakatto, parvekemalli ja suorakaide perusmuoto ovat 1970-luvulle tyyppilliset. Alkuperäinen 60-lukulainen vaakasuuntaa korostava väri on palautettavissa. Porrashuone ja sisäänkäynti ovat pihasivulta. Alkuaan avonaiset huoneistoparvekkeet avautuvat vain pihasivulle. Betonipintojen julkisivuväri ei ole alkuperäinen. Sijoittelu tontilla poikkeaa alueen muista kadunvarsirakennuksista. Autoluiska pihalla johtaa ylätasanteelle ja autohalliin.





Kuva 29 Lähde: MML ilmakuvat 2020.

3.4 Piha-alueet

Pihoista tarkasteltiin yleistä ilmettä ja jäsentelyä, kasvillisuutta, pintarakenteita, aitoja ja muureja sekä varusteita ja kalusteita. Pihojen historiallista kehitystä ja säilyneisyyttä arvioitiin vertailemalla eri aikakauden ilmakuvia sekä hyödyntämällä aikaisempia inventointiaineistoja.

3.4.1 Pihojen yleisilme

Juhannuskylän pihat ovat ilmeeltään vaihtelevia eri aikakausilla rakennetuilla tonteilla. Lähes jokaisella tontilla tai vähintään jokaisessa korttelissa on jotain vihreää. Kuitenkin useimmilla tonteilla pysäköintiratkaisut vievät vähintään

puolet pihan pinta-alasta. Pysäköintijärjestelyt ovat myös ohjanneet pihojen tilankäyttöä ja jäsentelyä enemmän kuin historialliset lähtökohdat. Osalla tonteista pysäköinti on järjestetty maanalaisilla pysäköintihalleilla, jolloin pihoille potentiaalisesti vapautuisi enemmän autoista vapaata aluetta. Maanalainen pysäköinti rajoittaa suuremman kasvillisuuden, kuten puiden istuttamisen pihalle kannen päälle, mutta ei estä muun viherpinnan tai oleskelualueiden rakentamista. Useimmissa tapauksissa pysäköintihallien maanpäälliset alueet on kuitenkin hyödynnetty lisäpysäköintipaikkoina.

Maanvaraisilla pihoilla ja pihan osilla on suurempaa puuvarmistusta kasvillisuutta, joka osittain pehmentää pysäköintiin varattujen piha-alueiden ilmettä. Osa pihapuista on havaittavissa jo vanhoista ilmakuvista aina 1940-luvulta lähtien. Nykytilassa ne ovat jo varsin kookkaita ja näyttäviä yksilöitä tai ryhmiä. Ne ovat paitsi tärkeä osa piha- ja korttelialuetta myös tuovat vehreyttä katukuvaan. Piha-alueilla olevat suuret, hyväkuntoiset yksittäispuut ja puuryhmät ovat tärkeä säilytettävä ja suojeltava ominaisuus Juhannuskylässä niin kaupunkikuvan kuin myös tiivistyvän kaupunkirakenteen ja ilmastonmuutoksen näkökulmasta.

Vanhojen puiden lisäksi Juhannuskylän piha-alueilla ei voida katsoa säilyneen kulttuurihistoriallisesti erityisen merkittävää kasvillisuutta tai istutusaiheita. Osassa vanhojen puutalojen pihossa on nähtävissä istutusryhmissä niin sanottuja perinteisiä perenna- ja pensaslajeja, kuten kuunliljat, akileijat, liljat, malvat ja malvikit, pioni, särkynyt sydän sekä erilaisia



ruusu- ja syreenipensaat. Istutusaiheet ovat todennäköisesti ajansaatossa vakiinnuttanut paikkansa rakennusten portaikoiden ja sisäänkäyntien vierustoille tai kulkuväylien reunoille ja oleskelualueiden ympärille. Osalla pihosta istutuksia selvästi hoidetaan, vaikka istutusaiheet olisivatkin vapaamin kasvavia. Pienellä osalla vanhojen talojen pihosta kasvilisuus on ylikasvanutta tai muuten hoidon tarpeessa.



Kuva 30 (yllä) Aleksanterinkatu 11 tontilla kasvava vanha jalava on havaittavissa jo 40–50 -luvun ilmakuviista. Iso puu luo vehreyttä koko kortteliin 150.

Kuva 31 (oikealla yllä) Autokannellinen kerrostalopiha Lapintie 6:ssa, jossa istutettu alue sijoittuu pihan perälle.

Kuva 32 (oikealla alla) Polvikatu 1:ssä oleskelualue pysäköintipaikkojen vieressä.



3.4.2 1890–1920-luvun rakennusten pihat

Vanhojen kivitalojen piha-alueilla istutuksia on huomattavan vähän. Osalla pihosta on myöhemmin toteutettuja istutusaltaita tai pienempiä laatikoita, joihin on istutettu perennoja, matalia pensaita tai pieniä puita. Kivitalojen palomureja pitkin kasvaa paikoin komeita villiviini-istutuksia, jotka osaltaan tuovat vehreyttä ympäristöönsä. Poikkeuksena on Lapintien ja Polvikadun välissä, radan varressa oleva 1920-luvun punatiilikerrostalo, jonka laajahko pihapiiri on varsin vehreä ja monipuolinen.

Vanhojen puutalojen pihat ovat pienipiirteisiä sekä kasvillisuudeltaan monipuolisempia ja runsaampia muutamaa vaatimattomampaa piha-aluetta lukuun ottamatta. Puutalojen kasvillisuus koostuu pääasiassa isommista puista ja pensaista. Rakennusten seinustoilla, sisäänkäyntien yhteydessä on perennaistutuksia. Osalle pihosta on onnistuttu sovittamaan oleskelualue, jonka yhteydessä on niin ikään perennaistutuksia.

Kuva 33 (oikealla yllä) Betonikivetetty piha-alue korttelissa 148. Pihalle on toteutettu istutusallas, jossa on saatu menestymään isompaakin puuvartista kasvillisuutta.

Kuva 34 (oikealla alla) Lapintien vanhan kivitalon vehreä pihapiiri. Pysäköintipaikat on sijoitettu pihan toiseen laitaan Polvikadun puolelle.





Kuva 35 (yllä) Lapintiellä rakennuksen seinustalla sisäänkäyntien välissä kasvaa mm. varjoliljoja ja pioneja.

Kuva 36 (vasemmalla yllä) Huhtimäenkadun varrella olevan vanhan puutalo kätkee taakseen vehreän pihamiljöön.

Kuva 37 (vasemmalla (alla) Sukkavartaankadulla puutalon pihapiirissa on näyttävä istutettu keskiaihe sekä piharakennuksen edustalle terassialue. Portaikkojen pielissä kasvaa muun muassa syreenipensaita sekä muita matalampia perennoja. Pihan keskiaihe ei näy selkeästi vanhoista ilmakuvista, jolloin se lienee myöhemmin toteutettu.



3.4.3 1950–1980-luvun rakennusten pihat

Elementtitalojen piha-alueet edustavat Juhannuskylässä ilmeeltään melko perinteisiä kerrostalopihoja. Tyypillisesti sisäänkäynnin yhteydessä, rakennuksen päädyssä tai piha-alueen perällä on nurmialue, jolla kasvaa yksittäispuu tai puuryhmä. Lisäksi pihoilla on havu- ja lehtipensasryhmiä sekä mahdollisesti pienialaisia perennaistutuksia. Erilaiset havupuut ja -pensaat ovat arvokas lisä pihakasvillisuudessa, koska ne tuovat ympäristöön vehreyttä myös talviaikaan. Pihojen istutettujen osien yhteyteen on osassa kerrostaloissa toteutettu pieni oleskelualue.

Kuva 38 (oikealla yllä) Kerrostalon istutettu edusta Juhannuskylänkadulla Tuomiokirkon vieressä. Reunaan on istutettu havupensasryhmiä, jotka tuovat vehreyttä katukuvaan myös talviaikaan. Tontin muu piha-alue on varattu pysäköintiin.

Kuva 39 (oikealla alla) Lapintien 10:ssa kerrostalon piha-alueen etuosa on varattu pysäköinnille, mutta pihan perälle on toteutettu vihreä oleskelunurkkaus. Istutuksissa on käytetty monipuolisesti sekä lehti- että havupensaita.



3.4.4 Pihojen pintamateriaalit

Piha-alueiden pintarakenteissa korostuvat erityisesti kerrostalojen laajahkot asfaltoidut pysäköintialueet. Rakennusten sisäänkäyntien edustat, pihan sisäiset kulkuväylät ja oleskelualueet ovat osassa kohteista päällystetty betonikivillä tai laatoilla. Osa vanhojen kitalojen piha-alueista on kokonaisuudessaan betonikivettyjä. Pihan yksityiskohdissa sekä rakennusten seinustoilla on saatettu lisäksi käyttää seulanpääkiviä. Puutalojen piha-alueiden pysäköintipaikat ja kulkuväylät ovat pääasiassa kivituhka- tai sorapintaisia yksittäisiä betonikivettyjä tai asfaltoituja piha-alueita lukuun ottamatta. Seinustoilla on käytetty niin ikään seulanpääkiviä. Suuremmilla pihoilla on kovien kulkupintojen lisäksi vaihtelevan ko-koisia ja kuntoisia nurmialueita.

3.4.5 Pihojen varusteet ja kalusteet

Juhannuskylän piha-alueet ovat pääsääntöisesti aidattuja tai muuten toisistaan rajattuja. Kortteleiden sisälle ei muodostu varsinaisia yhteiskäyttöpihoja, mutta useimmissa kortteleissa on visuaalinen näköyhteys piha-alueiden poikki. Tontit on tyyppillisesti rajattu matalilla betonisilla tukimuureilla, pinnaidoilla tai kolmilankaverkkoaidoilla. Puuaitoja on selvästi vähemmän. Aitojen ikä, kunto ja ulkonäkö on alueella hyvin vaihtelevaa.

Muiden varusteiden taso ja määrä vaihtelee piha-alueittain. Pääosin kaikilla pihoilla on vähintään pyöräteline sekä tomutus- ja kuivausteline. Lähes jokaisella pihalla on myös

yksittäinen penkki tai muu istuinmahdollisuus. Osalle pihoista on toteutettu asukkaiden yhteinen oleskelualue, jossa on istuin- ja pöytäryhmä sekä esimerkiksi grillausmahdollisuus. Lapsille tarkoitettuja leikkivälineitä on piha-alueilla huomattavan vähän.

Jätehuollon sovittaminen osaksi piha-aluetta on toteutettu vaihtelevasti. Kevyimmillään muoviset jäteastiat on sijoitettu suojaamalla pihan perälle kulkuväylien yhteyteen. Osalle pihoista jäteastioilla on asennettu esimerkiksi puuverhoillut jäteastiasuoja, joka parantaa jätehuollon visuaalista ilmettä. Pihoille on myös rakennettu jäteastioille puoliavonaisia ja kevytrakenteisia tai kokonaan suljettavia ja lukittavia jätetokseja. Suuremmilla yhtiöillä on syväkeräysastiat.

Kuva 40 Oleskelualueita Juhannuskylän pihoissa.





Kuva 41 Esimerkkejä aidoista, porteista ja jätehuollon ratkaisuista Juhannuskylässä.



3.4.6 Yhteenveto pihojen ilmeestä ja säilyneisyydestä

Kokonaisuudessaan Juhannuskylän piha-alueet muodostavat suhteellisen vehreän kokonaisuuden kortteleiden sisälle, joskin pysäköintiratkaisut ovat usein määrittävä ja visuaalisesti hallitseva piirre pihoilla. Suuria ja vanhoja puita on onnistuttu säilyttämään pihoilla ilahduttavan paljon. Kiinnostavimmat piha-alueet sijoittuvat vanhojen puutalojen ja kivitalojen polveileville sisäpihoille, jonne muodostuu parhaimmillaan vehreitä keitaita.

Suurin osa juhannuskylän pihoista rajautuu edelleen katukuvasta rakennusten taakse suojaisiksi sisäpihoiksi. Itse pihoilla ei ole kuitenkaan havaittavissa erityisiä säilyneitä historiallisia piirteitä tai elementtejä. Osalla alueen vanhempien rakennusten pihoilla tavataan niin sanottuja perinneperennalajeja vapaamuotoisissa istutusryhmissä tai rakennusten seinustoilla sisäänkäyntien yhteydessä. Istutukset ovat vakiinnuttaneet paikkansa rakennusten pihoilla ajan saatossa, todennäköisesti kuitenkin vasta vilkkaimman uudisrakentamiskauden, 1950–1970-luvun jälkeen. Vanhemmissa ilmakuvissa tai valokuvissa pihat vaikuttavat melko paljailta yksittäisiä suurempia puita tai puu- ja pensasryhmiä lukuun ottamatta. Osa yksittäispuista kasvaa edelleen paikallaan, vaikka rakennukset ja korttelit niiden ympärillä ovat muuttuneet radikaalistikin vuosikymmenien saatossa.

Kuva 42 Tunnelmia Juhannuskylän pihoilta.



3.4.7 Koulujen pihat

Koulujen pihossa näkyy selvimmin muutos välineistössä. Sekä Johanneksen koulun että Tammerkosken koulun piha on ollut alun perin ajan tapaan avoin hiekkakenttä, jossa on tilaa pallopeleille. Lehtipuurivit kiersivät katujen reunoja. Vasta 1970- ja 80-luvuilla koulujen pihojen viihtyisyyteen alettiin kiinnittää huomiota.

Johanneksen koulun piha on nykyisin asfaltoitu ja siellä on turva-alustalle sijoitettuja keinoja ja kiipeilytelineitä välituntiliikuntaa varten. Sekä etu- että takapihalla on polkupyöräkaatos. Lipputanko on aina ollut olennainen osa koulun pihaa.



Kuva 43 Johanneksen koulun etupiha. Värikäs turva-alusta merkitsee liikuntavälineiden paikan. Sitowise 2021.

Tammerkosken koulun piha oli jo alun perin korotettu katutasosta ja aidattu arvokkaasti kivisin tukimuurein ja aitalolpin. Pihan suuret muutokset ilmentävät yläkoulun välituntikäytöjen muutosta; oleskelua varten pihassa on vuosituhannen vaihteesta asti enää pensaille ja puilla rajattu, betonikivetty alue, jossa on istuskelupaikka sekä pöytätennispöytä. Muu osa tontista on varattu autopaikoitukseen.



Kuva 44 Tammerkosken koulun viihtyisä oleskelupiha kiveyksineen ja istutuksineen. Sitowise 2021.

3.5 Kadut, aukiot ja puistot

3.5.1 Kadut

Juhannuskylän katuverkko on lähes samanlainen kuin 1900-luvun alussa. Merkittävimmät muutokset ovat alueen lounaiskulmalla palokunnan korttelissa 149 ja kaakkoiskulmalla Johanneksen koulun korttelissa 155. Näissä katu on katkaistu ja katualue liitetty osaksi korttelia. Katuverkkoon kuuluu osaltaan myös Tuomiokirkon puisto, jonka viisto kevyen liikenteen väylä Tammelaan Tuomiokirkonkadun ja Satakunnankadun risteyksestä Erkkilänkadulle on tärkeä osa kaupunginosan kulkuyhteyksiä. Vaino kulkuväylä sopii Sonckin aikaiseen, englantilaistyyppiseen puistoon paremmin kuin Caloniuksen alkuperäinen klassinen symmetria.

Vanhojen valokuvien mukaan katujen pinta on ollut 1920-30-luvuilla osin sorapintainen mutta monessa paikassa kivetty, esimerkiksi Erkkilänkadulla, Vuorikadulla ja Sukkavartaankadulla. Myös graniittikivillä reunustetut jalkakäytävät olivat kivettyjä. Asfaltointia on tehty 1930-luvulta lähtien pienissä erissä alkaen Erkkilänaukeelta. Materiaali on katusuunnitelmien mukaan ollut hiekka-asfalttia. Päällysteitä on uusittu vesijohtotöiden myös asfalttikonkiksi varsinkin 1970-luvulla. Vielä vuonna 1981 Polvikadulla ja pätkällä Vuorikatua oli mukulakiveys, vaikka Rautatienkatu oli jo kokonaan asfaltoitu. Vuonna 2021 kaikki kadut ja jalkakäytävät on asfaltoitu.

3.5.2 Aukiot ja puistot

Tärkeimmät aukiot ovat Erkkilänaukeeseen sekä pieni puistikko Sukkavartaankadun varrella. Lisäksi Rautatienkadulla on Tammerkosken koulun vieressä käsittelemätön kadun levennys. Lähetysseuran talon ja paloaseman viereinen aukio on myös kadun levennys, jossa on aikanaan ollut Lähetysseuran talon sisäänkäyntiä korostanut, istutettu etupiha. Aukiota käytetään nykyisin pysäköintiin.



Kuva 45 Rautatienkadun levennys Tammerkosken koulun vieressä. Paikkoja pyörille ja autoille. Sitowise 2021.

Erkkilänaukee on ollut pensasaidoilla ja parilla puulla rajattu, hiekkapintainen kenttä, jossa on ilmakuvien mukaan ollut penkki. Aukion länsipuolinen ajotie katkaistiin 1960-luvun lopulla, ja puistoksi merkitty aukio liitettiin tonttiin. Päiväkodin rakentamisen jälkeen aukiolle tehtiin leikkipiha, joka kuitenkin erotettiin tontista kevyen liikenteen väylällä. Nykyisellään aukio on muureineen ja suurikasvuisine puineen yksityisen luonteinen tontin osa.



Kuva 46 Erkkilänaukee idästä. Muuri tekee puistoaukeasta yksityisen. Sitowise 2021.

Plekinniitynpuisto on pieni, kolmiomainen viheralue katujen risteyksessä. Ilmakuvien perusteella siinä on kasvanut puita jo 1930-luvulla. Puiston pieni leikkipaikka on siirretty tätä turvallisempaan ja tilavampaan Tuomiokirkonpuistoon.



Kuva 47 Plekinniitynpuisto. Aukiotyyppinen, nurmipintainen puisto täysikasvuisine puineen. Sitowise 2021.

4 Kohteiden nykytila

Yhteenveto koko alueen rakennusten nykytilasta esitetään kohdetaulukossa, joka on liitteenä.

Liitteenä ovat myös tämän työn yhteydessä inventoitujen kohteiden lomakkeet sekä aikaisempien inventointien tulokset Siiri-tietopalvelusta täydennettyinä sen jälkeen tapahtuneista muutoksista sekä tärkeimmistä sisätiloista. Aikaisempien inventointien tietoja ei ole muilta osin tarkistettu.



5 Aikaisemmat selvitykset

Perusteoksena on ollut Tampereen kantakaupungin rakennuskulttuuri 1998. Sitä uudempi selvitys on yleiskaavoitusta varten vuonna 2012 laadittu selvitys Tampereen keskustan rakennettu kulttuuriympäristö.

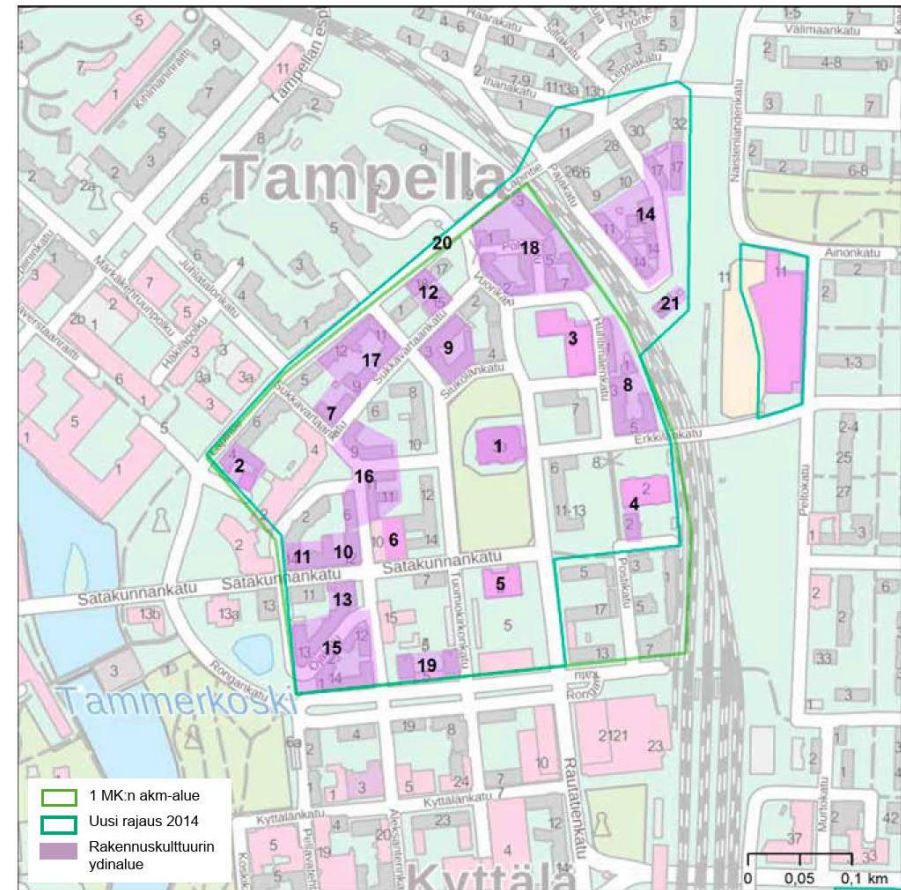
Tampereen kulttuuriympäristöyksikössä on vuonna 2012-14 tehty alueen merkittävimmistä rakennuksista inventointi, jota on täydennetty vuonna 2019. Lisäksi yksittäisistä rakennuksista on tehty rakennushistorian selvityksiä.

Pirkanmaan maakuntakaavassa 2040 maakunnallisesti arvokkaan rajaus kattaa koko kaavoitettavan alueen.

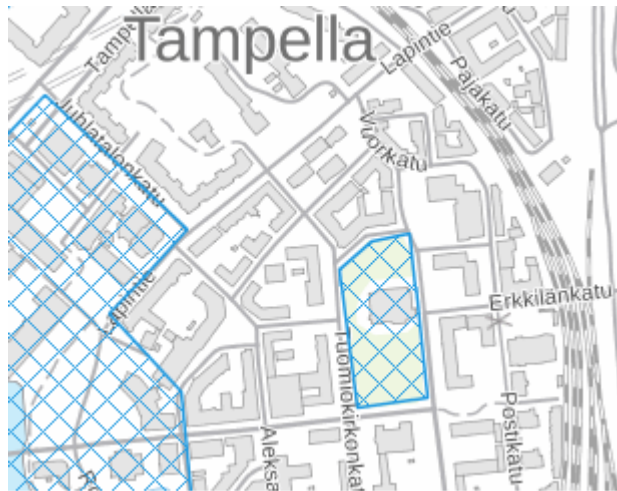
Maakunnallisen arvon perustelut:

OMINAISPIIRTEET JA ARVOT

- ilmentää paikoin eheästi 1900-luvun alkupuolen tamperelaista kaupunkikuvaa, keskustan laajentumista itään
- Tuomiokirkko monumenttina ja kokonaistaideteoksena, kaupunginosan dominanttina
- rakennusten arkkitehtuuri, mittakaava ja massoitteilu
- katunäkymät, katujen päätteet
- kirkon ja koulujen erottuminen kaupunkikuvassa
- liittyy kiinteästi Tammerkosken teollisuusmaiseman RKY-kohteeseen, etenkin Paloasemaan 1907 (1921)



Kuva 48 Maakunnallisesti arvokkaan alueen rajaus. Lähde: Pirkanmaan liitto, Pirkanmaan maakunnallisesti arvokkaat rakennetut kulttuuriympäristöt 2016.



Kuva 49 Keskuspaloasema kuuluu valtakunnallisesti merkittävään Tammerkosen teollisuusmaisemaan ja Tuomiokirkko puistoineen on yksittäinen valtakunnallisesti arvokas rakennetun ympäristön kohde. Lähde: Museovirasto, valtakunnallinen karttapalvelu. Viittauspäivä 15.12.2021.

Aikaisemmissa inventoinneissa ja lausunnoissa on nostettu esiin tärkeitä, eheitä näkymiä:

”24.2.1983 MV suositteli: Lausunnon mukaan ”Erkkilänaukeeseen rajoittuvat tontit kortteleissa 148, 150, 151 ja 152 samoin kuin Polvikadun ja Vuorikadun seudut muodostavat kaupunkikuvallisesti eheitä ja ajallisestikin yhtenäisiä kokonaisuuksia. Korttelien sijainti Juhannuskylässä on kaupunkirakenteellisen pysyvyyden ja yhtenäisen miljöön kannalta

erittäin tärkeä (MV lausunto/ Tampereen museot, Siiri-tietokanta).”

”Eheitä puutalorivistöjä katunäkymissä on tavoitettavissa erityisesti Sukkavartaan-, Huhtimäen-, Juhannuskylän- ja Erkkilänkaduilla” (Tampereen kantakaupungin rakennuskulttuuri 1998).

Vuorikadulta purettiin alueelle tärkeä yleinen saunarakennus vuonna 1985 ja korvattiin kerrostalolla. Polvikadun miljöö on toiselta puolelta edelleen yhtenäinen.

6 Arviointi ja ominaispiirteet

6.1 Arvioinnin perusteet

Arviointi on tehty noudattaen Museoviraston ohjeita ja perusteita.

Arvioinnissa on tutkittu historiallisia, rakennushistoriallisia ja ympäristöarvoja.

Yleisimmät arviointiperusteet ovat harvinaisuus, tyypillisuus, säilyneisyys, edustavuus, yhtenäisyys, kerroksisuus, monipuolisuus sekä kertovuus, jolla on erityinen paino.

Säilyneisyys on esitetty seuraavin termein:

HYVIN SÄILYNYT = Rakentamisajankohta ja sen tyyli- ja muoto-ominaisuudet ovat hyvin tunnistettavissa, ja rakennusosista ja pintaverhouksista on merkittävä osa säilynyt alkuperäisinä. Voi sisältää myös myöhempien ajanjaksojen tyyllillisesti



tunnistettavia muutosvaiheita. Muutokset on tehty sopusoinnussa alku-peräisen tyylin ja muodon kanssa, eikä suhdemaailma ole kärsinyt. Kunnostettu tai korjattu huoltaen.

KOHTALAISESTI SÄILYNYT = Kokenut muutoksia, laajennuksia tai ikkunoiden uusimisia. Suhteet, erityisesti detaljeissa, ovat muuttuneet. Merkittäviä rakennusosia on uusittu tyyliin sopimattomasti. On käytetty alkuperäisistä huomattavasti poikkeavia materiaaleja ja käsittelytapoja.

MERKITTÄVÄSTI MUUTETTU = Kaikki detaljit edustavat myöhempää aikaa ja rakennusaika on pääteltävissä vain hahmosta. Suhdemaailma on täysin muuttunut, ja mahdollinen laajennus on ristiriidassa vanhan osan kanssa.

TÄYSIN MUUTETTU = Rakentamisajankohtaa ei voi ulkoastusta tai hahmosta enää helposti päätellä.

Säilyneisyyttä peilataan vain rakentamisajankohtaan. Hyvin säilynyt rakennus voi olla myös ympäristöönsä sopimaton.

6.2 Alueen ominaispiirteet

Alueen tärkeä ominaispiirre on Tampereen keskustassa harvinainen yhdistelmä ruutukaavaa ja 1900-luvun alussa suosittua vapaamuotoista ja luonnonmuotoja noudattelevaa katuverkostoa aukioineen ja päätenäkymineen. Juhannuskylän hallitseva symboli ja monen näkymän pääte on tuomiokirkko, ja alueen länsipäätä merkitsee keskuspalasema torneineen.

Umpinaiset korttelit sisäpihoineen ja katutilan selkeää rajaus joko rakennuksilla tai puuriveillä on edelleen melko hyvin säilynyt ominaisuus.

Korkeimmat rakennukset sijoittuvat pääosin tärkeimmille alueille: Tuomiokirkon ympärille, Satakunnankadun varteen ja Lapintielle. Rakennusten katusivuilla parvekkeet ovat sisään vedettyjä lukuun ottamatta korttelia 155, jossa laatikkomaiset ulokeparvekkeet rytmittävät koko korttelin julkisivua. On tärkeää, että Tuomiokirkkoa ympäröivien rakennusten korkeus ja katuprofiili pysyy tasaisena ja selvästi kirkkoa matalampana ja ulkonäöltään hillittynä. Monimuotoinen kirkkorakennus korostuu parhaiten visuaalisesti rauhallisessa ympäristössä.

Julkiset rakennukset – Johanneksen koulu ja Tammerkosken koulu sijaitsevat Tuomiokirkon tavoin keskellä tonttiaan.

Aikaisemmat katulinjat erottuvat edelleen korttelirakenteessa, vaikka niitä on liitetty osaksi tontteja: Huhtimäenkadun jatke etelään sekä Palokunnankadun visuaalinen jatke entistä katulinjaa pitkin Erkkilänaukeella.

Toinen tärkeä ominaispiirre on alueen merkittävän osan ajallinen yhtenäisyys. Alue on rakentunut kokonaan varsin lyhyellä aikavälillä 1900-luvun vaihteesta 1920-luvun loppuun. Alueen rakenne ja rakennukset edustavat siis samaa aikakautta. Tämän aikakauden rakennuksia ja kokonaisia kortteleita on edelleen säilynyt ilmeeltään melko paljon. Alue on uudistunut maltillisesti, ja vasta 1970-luvulta alkaen jotkin muutokset ovat olleet alueelle vieraita. Eniten ajallista



kerroksisuutta on Tuomiokirkon ympärillä ja Lapintien eteläpään kortteleissa. Täydennysrakentaminen on pääosin tehty alueen korttelirakennetta kunnioittaen.

Ominaisuudet on esitetty kartalla. Poikkeavuutta esittävät merkinnät ovat kohdissa, jossa kaupunkirakenne on oleellisesti muuttunut 1950-luvulle asti toteutuneista Sonckin asemakaavan ja perinteisen kaupunkikorttelirakenteen periaatteista. Osa 1960- ja 70-luvun rakennuksista voi olla tyyppisiä ja edustavia esimerkkejä omalta aikakaudeltaan, mutta eivät arkkitehtuuriltaan välttämättä sovi yhteen vanhemman rakennuskannan tai Juhannuskylälle ominaisen korttelirakenteen kanssa.

6.3 Arvoalueet

Juhannuskylä on kokonaisuudessaan maakunnallisesti merkittävä rakennettu kulttuuriympäristö, keskuspaikasto kuuluu valtakunnallisesti merkittävään Tammerkosken teollisuusmaisemaan ja Tuomiokirkko puistoineen on yksittäinen valtakunnallisesti arvokas rakennetun ympäristön kohde.

Kaavoitettavalta alueelta on esitetty neljä arvoaluetta, joilla on omat erityispiirteensä. Niiden ulkopuolellekin jää joitakin arvokkaita rakennuksia. Valinta perustuu paikalla tehtyihin havaintoihin sekä olemassa oleviin rakennushistorian selvityksiin. Alueet on esitetty kartalla.

6.3.1 Radanvarsi

Rautatiehen rajautuva alue koko itäreunalla.



- Juhannuskylän vanhimpia, hyvin säilyneitä rakennuksia 1800-luvun lopulta 1920-luvun loppuun. Katulinjat ovat säilyneet tai ovat edelleen hahmotettavissa.
- Monipuoliseen rakennuskantaan kuuluu kaksi erikäistä julkista rakennusta laajennuksineen, puisia ja kivirakenteisia asuinrakennuksia sekä talousrakennuksia.
- Edustava yhdistelmä 1900-luvun vaihteen ja alkuvuosisikymmenten arkkitehtuuria: uusrenessanssia matalassa puurakennuksessa sekä kivisessä koulurakennuksessa, varhaista jugendia kerrostalossa ja matalassa puutalossa, punatiiliklassismia kerrostalossa ja matalassa puutalossa.
- Ajallisesti yhtenäiset osakokonaisuudet: uusrenessanssirakennukset ja siirtymävaihe jugendiin vanhalla ruutukaavaosuudella, jugendia sekä 1920-luvun klassismia mielenkiintoisten, polveilevien katujen varsilla.

6.3.2 Sisäosan puukorttelit

Matalat puutalokorttelit Aleksanterinkadulta Erkkilänaukeen kautta Sukkavartaankadulle.

- Alueeseen sisältyy hyvin tai kohtalaisesti säilyneitä matalia puurakennuksia 1910- ja 20-luvulta.
- Pienipiirteinen ja viihtyisä katuverkosto aukioineen edustaa rakennuksineen historismista irrottautunutta kaupunkisuunnittelua.

6.3.3 Satakunnankadun kivikorttelit

Satakunnankatuun rajautuvat korttelit Keskuspaloaseman vierestä Olympian taloon asti.

- Monipuolisia liikerakennuksia ja toimintoja kaupungin osan pääkadun varrella: harvinainen keskuskeittiöratkaisu, edelleen käytössä oleva yli 100-vuotias paloasema, entinen ulkotyöväenyhdistyksen rakennus, myöhemmin elokuvateatteri, entinen osuusliikkeen rakennus ja pieni kirkko.
- Edustavaa arkkitehtuuria: kansallisromantiikkaa ja jugendia, maisemaa dominoivaa punatiiliklassismia, täydentävää postmodernismia.

6.3.4 Sukkavartaankadun umpikortteli

Tuomiokirkon pohjoispuolinen kortteli sekä viereisen korttelin keskimäinen tontti.

- Ajallista kerroksisuutta ja 1910-luvulta 1950-luvulle sopusointuisessa, hyvin säilyneessä umpikorttelissa, jossa myös tyypillinen puurakennus kivisin pohjakerroksin.
- Sukkavartaankadun tiivis katutila korkeiden, samaa aikakautta edustavien rakennusten välissä.



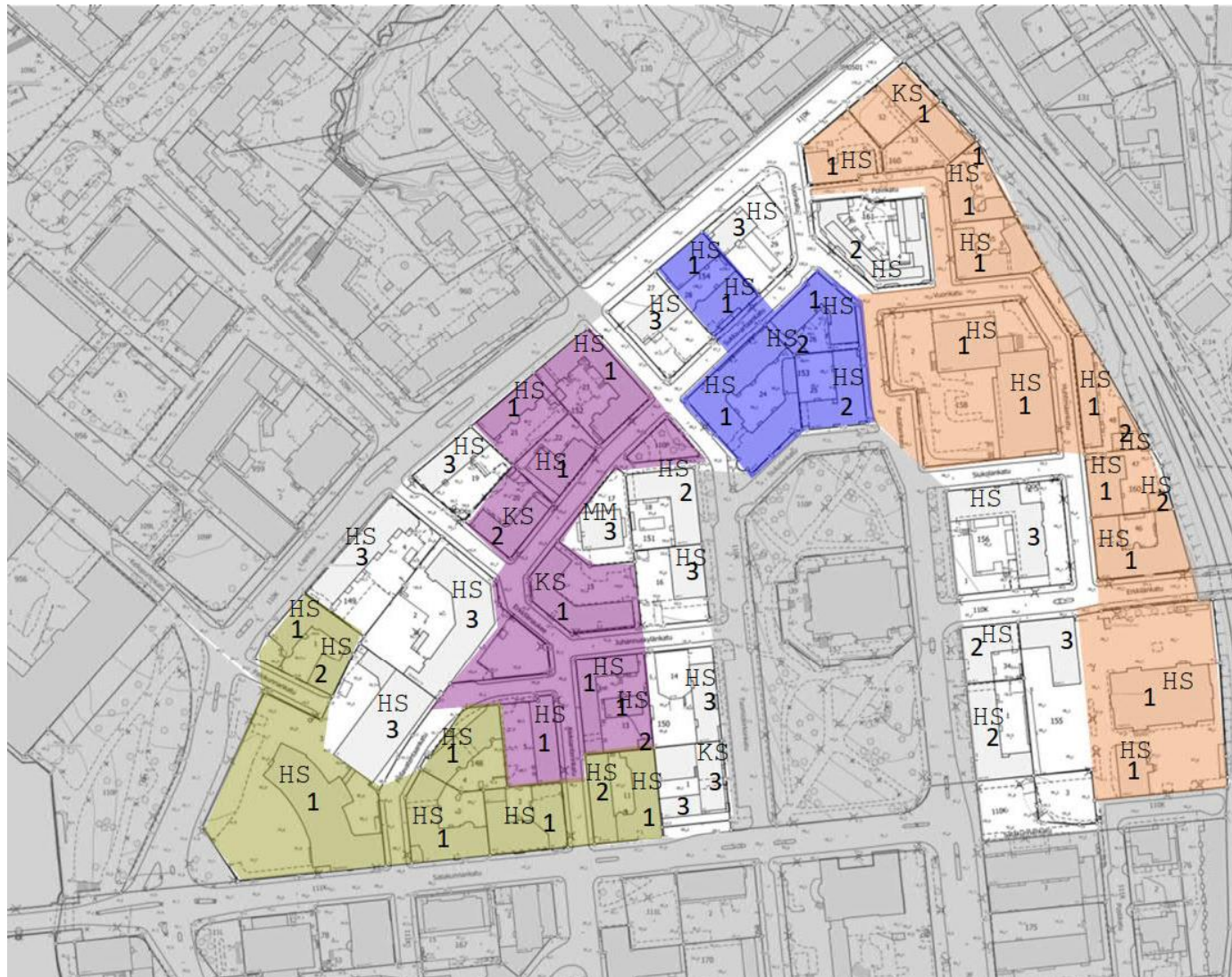
Ympäristön ominaispiirteet



- ★ Näkymän pääte, maiseman fokus.
- ➔ Tärkeä näkymä.
- ↔ Tärkeä näköyhteys, historiallinen katulinja.
- Tärkeä aukio.
- ▲ Kaupunkikuvan kannalta tärkeä yksittäispuu tai puuryhmä.
- ⋯ Kaupunkikuvan kannalta tärkeä puurivi.
- ⋯ Kaupunkikuvan vuoksi palautettava puurivi.
- Avoin tai puoliaavoin tontin reuna.
- - - Aukion hahmottamista haittaava umpinainen rakenne.
- Korkeiden rakennusten muodostama reuna kaupunginosan ytimen ympärillä

Kuva 50 Ympäristön ominaispiirteet.





Arvoalueet ja -luokat

- Radanvarsi.
- Sisäosan puukorttelit.
- Satakunnankadun kivikorttelit.
- Sukkavartaankadun umpikortteli.

1. LUOKKA

Erityisiä ja monipuolisia kulttuurihistoriallisia arvoja. Koko Juhannuskylän alueen arvojen kannalta merkittävä rakennus.

2. LUOKKA

Alueelle tai rakentamisajalleen tyypillinen, omaa kulttuurihistoriallisia arvoja.

3. LUOKKA

Ei merkittäviä kulttuurihistoriallisia arvoja.

HS = hyvin säilynyt.

KS = kohtalaisesti säilynyt.

MM = merkittävästi muutettu.

Kuva 51 Arvoalueet, -luokat ja säilyneisyys



7 Lähteet

7.1 Painetut lähteet

Helen, Olli, Seppänen, Jouko 2015. Tampere kartalla. Tampere-Seuran ry:n 133. julkaisu.

Kivinen, Paula 1982. Tampereen jugend. Kustannusosakeyhtiö Otava, Keuruu.

Korkean rakentamisen selvitys Tampereen keskusta-alueella. Selvityksen loppuraportti 30.10.2012. Arkkitehtistudio M&Y Moisala & Ylä-Anttila.

Kuusela, Pekka 2021. Jussinkylä voi hyvin. Helsinki.

Pirkanmaan maakunnallisesti arvokkaat rakennetut kulttuuriympäristöt 2016. Pirkanmaan liitto 2016.

Rasila, Viljo 1984. Tampereen historia II. Tampere.

Tampereen kantakaupungin rakennuskulttuuri 1998. Tampereen kaupungin ympäristötoimi kaavoitusyksikkö. Julkaisuja 2/98.

7.2 Painamattomat lähteet

7.2.1 Verkkolähteet

Juhannuskyla.blogspot.com

Nevalainen, Laika Katariina. Rationalisoitua säännön mukaisuutta. Helsingin yliopisto, Valtiotieteellinen tiedekunta, talous- ja sosiaalhistoria. Pro gradu -tutkielma 2012.

7.2.2 Muut painamattomat lähteet

Asemakaavan 5787 selostus. Tampereen kaupunki.

Asunto-osakeyhtiö Erkkilän-Aukee. Rakennushistoriallinen selvitys. Nyman Arkkitehdit 2020.

As. Oy Aleksanterinkatu 11, Rakennushistoriallinen selvitys. Nyman arkkitehdit 2020.

KOy Tampereen lähetystalo Oy, Rakennusinventointi. Aihio Arkkitehdit Oy 2019.

Tampereen keskuspalloasema Rakennushistoriaselvitys. Arkkitehdit MY 2020.

Tampereen keskustan rakennettu kulttuuriympäristö 2012. A-insinöörit.

7.2.3 Arkistolähteet

Tampereen museot, verkkopalvelu. Vapriikin-kuvapalvelu.

Finna-verkkopalvelu, Museovirasto.



8 Kuvaluettelo

Kuva 1 Aluerajaus, Lähde: Tampereen kaupunki. Pohjakartta Tampereen kaupungin karttapalvelusta.	3
Kuva 2 Ote kartasta "Hatanpä och Härmälä Rusthållens, Winicka Augments Hemmanets med en del af Tammerfors berustade Säteries jemte Tamerfors Bys Ägor." Isaac Lithov 1758. Lähde: Tampereen kaupunki, kaupunkimittauksen arkisto.	5
Kuva 3 Ote kartasta Tammerkosken itäpuolen maat. J.G. Wallenius 1822. Lähde: Kansallisarkisto.....	5
Kuva 4 Ote v. 1889 v. Lindholmin piirtämästä asemakartasta, jossa olemassa olevat rakennukset kuvataan Caloniuksen asemakaavan päällä. Lähde: Kansallisarkisto.....	6
Kuva 5 Ote Tampereen kaupungin asemakartasta 1896. Lambert Pettersson. Lähde:	7
Kuva 6 Lars Sonckin v. 1907 hyväksytty ehdotus asemakaavaksi. Lähde: Tampereen kaupunki, kaavoitus.	8
Kuva 7 Takana valmistunut Johanneksen kirkko 1907, kuva valmistumisen ajalta. Kirkko erottuu mahtavana matalien rakennusten ympäröimänä. Lähde: Museovirasto, historian kuvakokoelma.	9
Kuva 8 Juhannuskylän viimeisiä hökkeleitä, Sukkavartaankatu, ajoitus 1926. Oikealla Tuomisen kivimuuri ja siitä vasemmalla As. Oy Soukannotkon rakennukset. Lähde: finna.fi, Tampereen museot.	10
Kuva 9 Ilmakuva Juhannuskylästä ja Armonkalliolta v. 1933. Tuomiokirkko hallitsee näkymää. Veljekset Karhumäki. Lähde: finna.fi, Tampereen museot.	12

<i>Kuva 10 Ilmakuva vuodelta 1946. Yhtä länsiosan korttelia lukuun ottamatta alue on täyteen rakennettu. Erkkilänaukeen reunoilla näkyy pensasistutuksia. Lähde: Tampereen karttapalvelu.</i>	13
Kuva 11 Uusi kerrostalo Rautatienkadulla 1957-59. Ensio Kauppila. Laatikkomaiset ulokeparvekkeet rytmittävät rakennuksen julkisivua kadun puolella. Lähde: Tampereen museot, Vapriikin kuva-arkisto.	14
Kuva 12 Lapintie 10 kerrostalo 1960-luvulta on ympäristöään korkeampi. Mirkku Haapasaari 2019. Lähde: Tampereen museot, Vapriikin kuva-arkisto.	15
Kuva 13 Tuomisen kivimuurin pyöreä torni Tuomiokirkonkadun päätteenä. Sitowise 2021.....	16
Kuva 14 Liikesiiven ja asuinkerrostalon yhdistelmä on 1970-luvulle tyypillinen, mutta Juhannuskylässä ainoa. Korkea osa rajaa katutilaa Tuomiokirkon puiston vieressä. Sitowise 2021.	16
Kuva 15 Rautatienkatu 7. Rautatienkadulle avautuva piha. Pihla Tupamäki 2013. Lähde: Tampereen museot, Vapriikin kuva-arkisto.	17
Kuva 16 Ilmakuva vuodelta 1974. Erkkilänaukeen viereinen tyhjä korttelinpuolikas alueen länsiosassa on muutettu pallokentäksi 1960-luvun lopulla. Lähde: Tampereen karttapalvelu.	17
Kuva 17 Vuorikadun kulmaus vuonna 2021. Sitowise. 1980-luvulla rakennettu matala kerrostalo noudattelee paikalta puretun rakennuskannan mittakaavaa ja sijoittelua tontilla. Katutason alapuolella on liikehuoneistoja.....	18
Kuva 18 Johanneksen koulun lisärakennus koillisesta. Mirkku Haapasaari 2019. Tilapäinen lisärakennus jäljittelee	



koulurakennusten arkkitehtuuria, eikä sen rakennusvuotta voi päätellä ulkoasusta. Lähde: Tampereen museot, Vapriikin kuva-arkisto.....	19
Kuva 19 Juhannuskylän nykyisten rakennusten rakennusvuodet. Lähde: Tampereen museot, Vapriikin kuva-arkisto.	20
Kuva 20 Juhannuskylän rakennustyytit. Asuinliikerakennuksiksi on merkitty myös ne, joissa on vain yksi liikehuoneisto. Kuvamuokattu kantakartta, Lähde: kartat.tampere.fi, Tampereen karttapalvelu.....	22
Kuva 21 Olympian talo, Esko Sarasmo, aikaisemmin Ulkotyöväenyhdistyksen toimitalo. Lähde: Vapriikin kuva-arkisto, Tampereen museot.	27
Kuva 22 Keskuskeittiö. Lähde: finna.fi, Museokeskus Vapriikki, Tampereen museot.....	28
Kuva 23 Karhuapteekin talo etualalla, taustalla keskuskeittiö Lähde: finna.fi/, Tampereen museot.....	28
Kuva 24 Tampereen Lähetysseuran talo, entinen Metodistikirkon talo, alun perin Osuusliike Voiman liiketalo. Rakennuksen päädyssä olevan sisäänkäynnin edustalla näkyy istutusalue. Lähde: Vapriikin kuva-arkisto, Tampereen museot.....	29
Kuva 25 Satakunnankadun liike- ja asuinrakennuksia, ajoitus 1948. Kuvaaja M. Pesonen. Lähde: finna.fi, Tampereen museot.....	29
Kuva 26 Ilmakuva 1956. Lähde: kartta.paikkatietoikkuna.fi MML historialliset ilmakuvat.	31

Kuva 27 Tuomisen kivimuuri, myöhäisjugend- rakennuksen sisäpiha. Kuvaaja Pihla Tupamäki 2013. Lähde: Vapriikin kuva-arkisto, Tampereen museot.	32
Kuva 28 Polvikatu 5 sisäpiha ja piharakennus. Kuvaaja Erkki Kivi 1978. Lähde: Vapriikin kuva-arkisto, Museokeskus Vapriikki, Tampereen museot.	33
Kuva 29 Lähde: MML ilmakuvat 2020.....	37
Kuva 30 (yllä) Aleksanterinkatu 11 tontilla kasvava vanha jalava on havaittavissa jo 40–50 -luvun ilmakuvista. Iso puu luo vehreyttä koko kortteliin 150.....	38
Kuva 31 (oikealla yllä) Autokannellinen kerrostalopiha Lapintie 6:ssa, jossa istutettu alue sijoittuu pihan perälle. .	38
Kuva 32 (oikealla alla) Polvikatu 1:ssa oleskelualue pysäköintipaikkojen vieressä.	38
Kuva 33 (oikealla yllä) Betonikivetty piha-alue korttelissa 148. Pihalle on toteutettu istutusallas, jossa on saatu menestymään isompaakin puuvartista kasvillisuutta.....	39
Kuva 34 (oikealla alla) Lapintien vanhan kivitalon vihreä pihapiiri. Pysäköintipaikat on sijoitettu pihan toiseen laitaan Polvikadun puolelle.	39
Kuva 35 (yllä) Lapintiellä rakennuksen seinustalla sisäänkäyntien välissä kasvaa mm. varjoliljoja ja pioneja. .	40
Kuva 36 (vasemmalla yllä) Huhtimäenkadun varrella olevan vanhan puutalo kätkee taakseen vihreän pihamiljöön.	40
Kuva 37 (vasemmalla (alla) Sukkavartaankadulla puutalon pihapiirissa on näyttävä istutettu keskiaihe sekä piharakennuksen edustalle terassialue. Portaikkojen piellissä kasvaa muun muassa syreenipensaita sekä muita matalampia perennoja. Pihan keskiaihe ei näy selkeästi	



vanhoista ilmakuvista, jolloin se lienee myöhemmin toteutettu.	40	Kuva 45 Rautatienkadun levennys Tammerkosken koulun vieressä. Paikkoja pyörille ja autoille. Sitowise 2021.....	46
Kuva 38 (oikealla yllä) Kerrostalon istutettu edusta Juhannuskylänkadulla Tuomiokirkon vieressä. Reunaan on istutettu havupensasryhmiä, jotka tuovat vehreyttä katukuvaan myös talviaikaan. Tontin muu piha-alue on varattu pysäköintiin.....	41	Kuva 46 Erkkilänaukee idästä. Muuri tekee puistoaukeasta yksityisen. Sitowise 2021.....	47
Kuva 39 (oikealla alla) Lapintien 10:ssa kerrostalon piha-alueen etuosa on varattu pysäköinnille, mutta pihan perälle on toteutettu vehreä oleskelunurkkaus. Istutuksissa on käytetty monipuolisesti sekä lehti- että havupensaita.....	41	Kuva 47 Plekinniitynpuisto. Aukiotyyppinen, nurmipintainen puisto täysikasvuisine puineen. Sitowise 2021.....	47
Kuva 40 Oleskelualueita Juhannuskylän pihoissa.	42	Kuva 48 Maakunnallisesti arvokkaan alueen rajaus. Lähde: Pirkanmaan liitto, Pirkanmaan maakunnallisesti arvokkaat rakennetut kulttuuriympäristöt 2016.....	48
Kuva 41 Esimerkkejä aidoista, porteista ja jätehuollon ratkaisuista Juhannuskylässä.	43	Kuva 49 Keskuspaloasema kuuluu valtakunnallisesti merkittävään Tammerkosken teollisuusmaisemaan ja Tuomiokirkko puistoineen on yksittäinen valtakunnallisesti arvokas rakennetun ympäristön kohde. Lähde: Museovirasto, valtakunnallinen karttapalvelu. Viittauspäivä 15.12.2021. .	49
Kuva 42 Tunnelmia Juhannuskylän pihoilta.....	44	Kuva 50 Ympäristön ominaispiirteet.....	53
Kuva 43 Johanneksen koulun etupiha. Värikäs turva-alusta merkitsee liikuntavälineiden paikan. Sitowise 2021.....	45	Kuva 51 Arvoalueet, -luokat ja säilyneisyys.	Virhe.
Kuva 44 Tammerkosken koulun viihtyisä oleskelupiha kiveyksineen ja istutuksineen. Sitowise 2021.....	45		Kirjanmerkkiä ei ole määritetty.

ⁱ Rasila 1984, s. 45
ⁱⁱ Kaavaselostus 5787, s. 1.
ⁱⁱⁱ Kivinen 1982, s. 59, s. 100.
^{iv} Nevalainen 2012, s. 8, s. 66.

