



# ONKINIEMEN ALUEEN MAISEMASELVITYS ASEMAKAAVAN MUUTOSTA VARTEN Tampereen kaupungissa

- Osio 1: Katutilalliset tarkastelut
- Osio 2: Tontin sisäiset tarkastelut
- Osio 3: Trikoon tontin viereiset  
kaavapuistojen rantavyöhykkeet

**MAISEMAKONTROLL KY  
ANNELI RUOHONEN**

Tapulintie 2 B  
36200 Kangasala

Puh. 0400-157 320

[anneli.ruohonen@maisemakontroll.com](mailto:anneli.ruohonen@maisemakontroll.com)



Kanskikuvan valokuva PARSINLANKAVYYHDISTÄ: Anneli Ruohonen 2005.

**ATLAS\* SUOMEN TRIKOO.** Koko kuva takakannessa.

Kemin kaupungin Valtakadun päätteessä olleen nk Valion Baarin  
ullakolta 1980-luvulla purkutöiden aikana löytynyt parsinlankavyyhti.

Anneli Ruohosen arkisto. Vyyhtejä on 2 kpl.



# SUOMEN TRIKOON

ONKINIEMEN ALUEEN  
MAISEMASELVITYS  
ASEMAKAAVAN  
MUUTOSTA VARTEN  
Tampereen kaupungissa

Osio 1.  
Katutilalliset tarkastelut

Konsultti: MAISEMAKONTROLL KY ANNELI RUOHONEN  
Laatija: Anneli Ruohonen, maisema-arkkitehti, MARK  
Tilaja: Tampereen kaupunki, Tilakeskus  
Yht.henk.: Kirsti Hankela, projektiarkkitehti, Tampereen kaupunki &  
Petri Pussinen, arkkitehti, Arkkitehtikonttori Petri Pussinen OY, Tampere

Kohde: Suomen Trikoo, Onkiniemi, Tampere  
Versio: LOPULLINEN LUOVUTUS 19.4.2007  
pvm. 29.6.2006 (kommenttiversio)

Huom. pdf-versiot ovat kolmena erillisenä osiotiedostona.



RAPORTTI KOOSTUU SEURAAVISTA OSIOISTA:

**Osio 1: KATUTILALLISET TARKASTELUT**

**Osio 2: TONTIN SISÄISET TARKASTELUT**

**Osio 3: TRIKOON TONTIN VIEREISET  
KAAVAPUISTOJEN RANTAVYÖHYKKEET**



<b>SISÄLLYSLUETTELO</b> .....	5
<b>KARTTALUETTELO</b> .....	5
<b>VALOKUVALÄHTEET</b> .....	5

Osio 1:

0. JOHDANTO .....	7
1. SUOMEEN TRIKON NÄKYVYYS YLEISELTÄ TIELTÄ .....	8
1.1. Näkyvyys Paasikiventielle - ohikiitävänä hetkenä.....	8
1.2. Suomen Trikon rakennusmiljöön Onkiniementien maisemakuvassa .....	10
1.3. Suomen Trikon edustan uudet liikennejärjestelyt & Edustan maisematekijät .....	13
1.4. Suomen Trikon - maisemasymboli .....	14
1.5. Historiallisen rakennuksen näkyvyys Särkänniemen paikoitusalueelta käsin .....	16
1.6. Suomen Trikon rakennuksen liittyminen Särkänniemen miljööseen .....	17
2. TRIKOO- JA VOIMALA-RAKENNUKSET SAHANTERÄNKADUN KATUKUVASSA .....	19
3. VOIMALA-RAKENNUS NÄSIJÄRVEN RANTAMAISEMASSA.....	20
Symboli: Parsinlankavyyhdin koko kuva .....	24

## KARTTALUETTELO

Kartta 1: SIJAINTI KARTALLA .....	6
Kartta 2: TRIKON EDUSTAN MAISEMATEKIJÄT .....	12
Kartta 3: SAHANTERÄNKADUN MAISEMATEKIJÄT .....	18

## VALOKUVAT

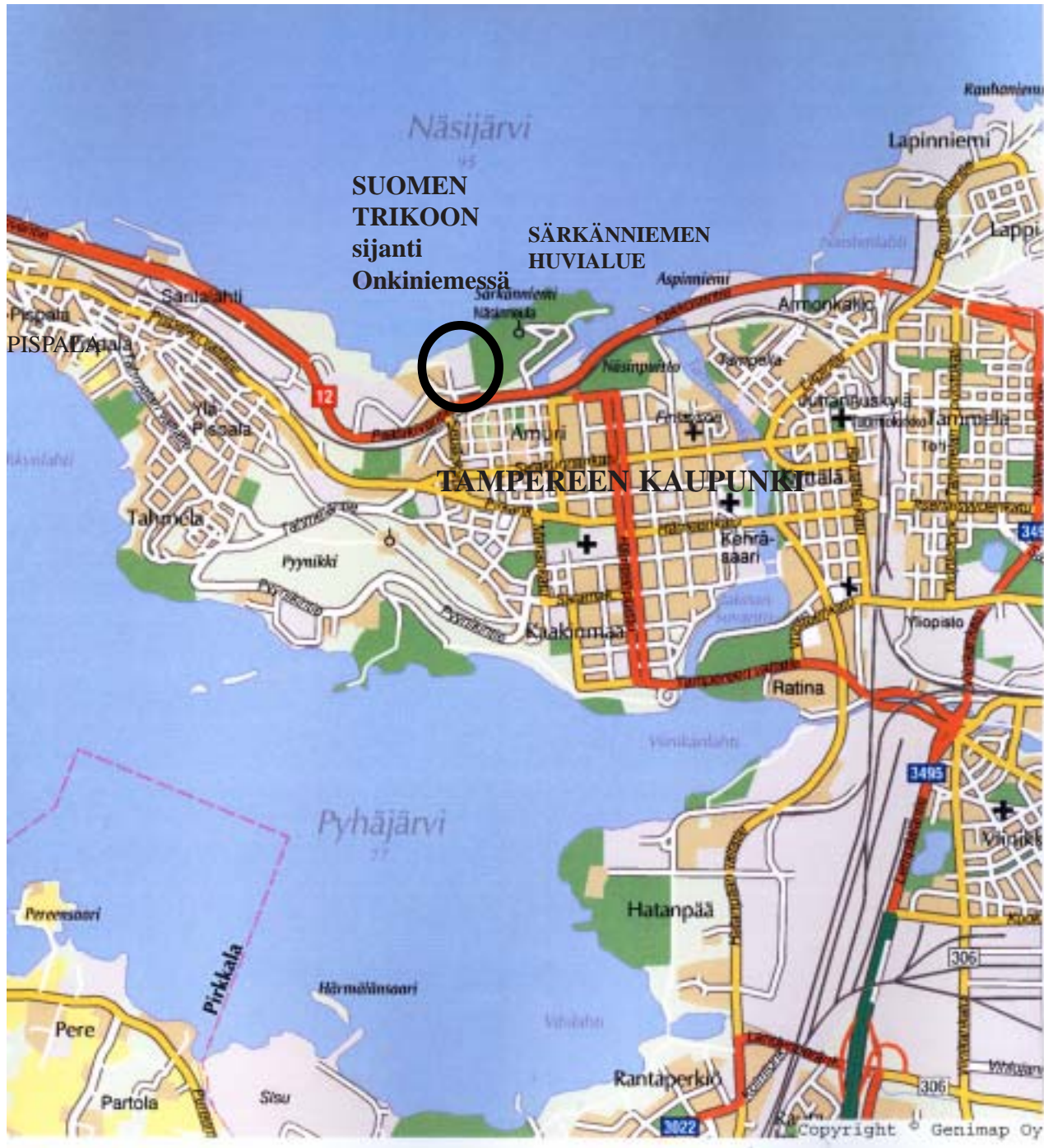
Anneli Ruohonen 12.3.2005, 19.4.2005 ja 12.8.2005.

Valokuvien käsittelyt Anneli Ruohonen.





## Kartta 1: SIJAINTI KARTALLA



Karttalähde: Genimap OY, Tampere



## 0. JOHDANTO

Tampereen kaupungin Onkiniemen kaupunginosassa, Näsijärven rannalla sijaitsevalle entisen Suomen Trikon tehdasrakennuksen tontille on käynnistetty asemakaavan muutoshanke, jolla mahdollistetaan uusien asuinrakennusten toteuttaminen vanhaan tehdas- ja voimalarakennuksen miljööseen. Kaavamuutoksella muodostetaan lisäksi alueen liikennejärjestelyt uudella tavalla yhdessä viereisen Särkänniemen alueen paikoitustilanteen kanssa. Suomen Trikon rakennus toimii nykyisin pienyritystalona. Rakennuksen käyttömuoto tulee muuttumaan. Tämä maisemaselvitys on laadittu nk. Trikon tontin ja sitä ympäröivien alueiden miljöötarksteluna asemakaavan muutoksen tueksi.

Maisemaselvityksen on laatinut **Maisemakontrolli KY Anneli Ruohonen** ja työstä on vastannut **maisema-arkkitehti Anneli Ruohonen**. Työn tilaajana on **Tampereen kaupungin Tilakeskus** yhteyshenkilönään **projektiarkkitehti Kirsti Hankela**. Analyysivaihe on laadittu kiinteässä yhteistyössä **arkkitehti Petri Pussisen** kanssa **Arkkitehtikonttori Petri Pussinen OY**:stä, joka vastaa kohteen rakennusten suunnittelusta.

Suomen Trikon tonttia ja sitä ympäröiviä ranta-alueita ja Särkänniemen huvialueen reunavyöhykkeitä on tarkasteltu yhtenä kokonaisuutena ja toisiinsa liittyvinä aiheina. Maisemaselvitys on jaettu kolmeen erilliseen raporttiosioon, joista ensimmäistä tarkastellaan katutilallisesta näkökulmasta, toista tontin sisäisten tekijöiden kautta ja kolmas osio sisältää tontin ulkopuolisen rantavyöhykkeen. Raportin kuvat on otettu eri vuodenaikoina laaja-alaista tarkastelua varten. Kuvaukset on suoritettu vuoden 2005 aikana. Ensimmäiset valokuvat ja tavoitteet Trikon tontista on käsitelty 4.4.2005, jossa oli läsnä myös **aluearkkitehti Taru Hurme**. Ensitavoitteet on puettu PowerPoint-esityksen muotoon.

Raportin 3 osiota on luovutettu kommentoitavaksi Tampereen kaupungin tilakeskukselle ja rakennussuunnittelusta vastaavalle arkkitehdille 24.7.2006.

Raporttien sisältö koostuu runsaasta valokuva-aineistosta ja valokuvaan liittyvästä tekstistä sekä muutamasta inventointi- ja analyysikartan otteesta. Kustakin aiheesta on esitetty lyhyt tavoiteteksti. Osa sisältökuvista toimii historiallisena muistokuvana ilman jatkotavoitteita, kohteen nykytilan arviointina. Kuvalla ilmaistu sanoma piirtyy selkeämmin kuin pelkkä kartallinen esitys. Raportti on siten kuvasarjaksi laadittu teos.

Kangasalla 29.6.2006// 19.4.2007

Anneli Ruohonen  
maisema-arkkitehti, MARK

## 1. SUOMEEN TRIKON NÄKYVYYS YLEISELTÄ PÄÄTIELTÄ

### 1.1. Näkyvyys Paasikiventieltä - ohikiitävänä hetkenä



Kuva 1. Suomen Trikon rakennus ei välity Paasikiventien maisemakuvaan tiepenkan ja mäntyistutusten takaa.  
Kuva 04-2005.



Kuva 2. Nykyisen tiemaiseman luonteelle on ominaista puiden luoma metsäinen ilme. Kuvassa näkyvän koivikon takana sijaitsee arvokas vanha entisen Suomen Trikon tiilinen rakennus. Kuva 04-2005.





Kuva 3. Vanhan Suomen Trikon rakennuksen edessä kasvaa hyvin tiheä koivikko. Sen paikalle on suunniteltu rakennuksen uusiokäytön myötä asukkaiden pysäköintialue. Pihalla olevat kauniit mänty-yksilöt eivät välity maisemaan. Kuva 04-2005.

### **Tavoitteet:**

HISTORIAALLINEN RAKENNUS olisi saatettava kauniisti julkiseen ympäristöön liittyväksi elementiksi. Kaikki koivut poistetaan.

Huom.

Tiepenkan männyt ovat saavuttaneet koon, jossa ne nyt alkavat harsiintua. Mikäli tiheys pidetään nykyisenlaisena, tuloksena on huonokuntoinen ja epäesteettinen viherpenger (kuvat 1 ja 2).

## 1.2. Suomen Trikon rakennusmiljöön Onkiniemenkadun maisemakuvassa



Kuva 4. SISÄÄNKÄYNTI Suomen Trikon pihalle tapahtuu suoraan Onkiniemenkadun risteyksestä. Asemakaavan muutoksen yhteydessä liikennejärjestelyt tutkitaan uudella tavalla. Kuva 08-2005.



Kuva 5. SUOMEN TRIKON RAKENNUKSEN EDESSÄ OLEVA MAASTO on peruskalliota ja maastollisesti korkeammalla kuin itse rakennus. Komeat männyt hallitsevat rakennuksen julkisivua.





Kuva 6. NÄKYMÄ SUOMEN TRIKoon PIHAAN ONKINIEMENKADUN RISTEYKSESTÄ tuuhean kasvukauden aikana elokuussa 2005. Autopaikoitus on ikävästi tien risteysalueella.



Kuva 7. Tontin laidalla, olevan pihaliittymän kohdalla on kaunista AVOKALLIOTA. Kallion lehtipuusto häiritsee kokonaisuutta. kuva 04-2005.

Kuva 8. Rakennuksen etupihan ja Onkiniemenkadun välisen MAASTON KORKEUSTASOERO runsaat kolme metriä. Maaston muoto kaartuu kauniisti kohti tontin reunan avokalliota. Koivikko on tulevaa paikoitusalueita. Kuva 04-2005.



## Tavoitteet:

1. Liikennejärjestelyissä tulisi ottaa huomioon tontin reunan avokallion ja siitä rakennukselle johtavan maaston merkitys EDUSTAN JULKISIVUPUISTONA/ JULKISENA MAISEMAELEMENTTINÄ. Niiden kautta Suomen Trikon rakennus istuu kauniimmin maisemassaan.
2. Rakennuksen edessä olevaa maastoa olisi syytä myös madaltaa siten, että rakennukselle saataisiin RYHDIKKYYTTÄ.

## Kartta 2: TRIKON EDUSTAN MAISEMATEKIJÄT



Suomen Trikon edusta kuuluu maisemajaksoon, joka alkaa Elianderinkadun kulmuksesta ja jatkuu Trikon editse Särkänniemen maaston reunavyöhykettä myöten kohti Näsinneulaa. Avokallio näkyy tummanlilana, Onkiniemenkadun risteuksen pohjoispuolella.



Kuva 9 ja 10. ONKINIEMENKADUN TIEMAISEMAA 04-2005. Vajan paikka olisi oivallinen uuden liikennejakajan sijoituspaikaksi. Se jäisi silloin sopivasti muun ympäristön katveeseen antaen näin tilaa arvokennukselle.





### 1.3. Suomen Trikon edustan uudet liikennejärjestelyt & Edustan maisematekijät



Kuva 11. Suomen Trikon edustan KALLIOINEN LUONNE jatkuu kuvassa olevan vajarakennuksen edessä. Visuaalisesti tämä vajan kulma on «vapaata» tilaa esim. LIIKENTEEJAKAJAKSI (liikenneympyrän paikaksi). Kuva 04-2005.



Kuva 12. AVOKALLIO ON ARVOKASTA EDUSTAMAISEMAA. Kuva 04-2005.

#### **Tavoitteet:**

UUSI LIIKENTEEJAKAJA (liikenneympyrä) sijoitetaan kallion itäpuolelle, olevan vajan paikoille. AVOKALLIOSTA muodostetaan Suomen Trikon-rakennuksen EDUSTAPUISTOA - maisemallista jalustaa.





## 1.4. Suomen Trikoo - maisemasymboli



Kuvat 13, 14 ja 15. SUOMEN TRIKOO-nimikyltti heijastaa tunnistettavuutta ja tuttuuden tuntua - historian havinaa - hohtoa. Kuvat 03-2005.

### Tavoitteet:

LOGO pitäisi ehdottomasti säilyttää paikallaan (Tampellan kyltti poistettiin - ja paljon alueen luonteesta menetettiin... Näin ei toivoisi käyvän Suomen Trikoolle!).



Kuvat 16 ja 17. SUOMEN TRIKOO - kyltti tulisi paljastaa Paasikiventielle saakka. Alustavien liikennesuunnitelmien mukaan liikenneympyrä tulisi juuri alla olevassa kuvassa esiintyvien autojen eteen. Se on liian arvokas paikka liikenteelle uhrattavaksi. Kuvat 03- ja 04-2005.



## 1.5. Historiallisen rakennuksen näkyvyys Särkänniemen paikoitusalueelta käsin.



Trikoon edustan koivikko on tulevaa paikoitusaluetta, joten sen ajankohdaksiin ratkaisuihin ei tässä oteta kantaa.

Kuva 18.  
Kesäisessä asussaan rakennuksen edusta vaikuttaa romanttiselta..... Kuva 08-2005.



Kuva 19. ... mutta suurimman osan vuodesta julkisivun puusto on kuitenkin miljöökuvalle epäedullinen. Kuva 03-2005.



Kuva 20. Julkisenä näkymänä Suomen Trikon historiallinen rakennus peittyi tiheän lehtipuuston taakse. Kuvassa Särkänniemen paikoitusalueen reunaa. Kuva 08-2005.



## 1.6. Suomen Trikon rakennuksen liittyminen Särkänniemen miljööseen



Kuva 21. Nykyisellään Suomen Trikon ja Särkänniemen miljööt liittyvät hyvin epämääräisesti toisiinsa. Miljöökuvaa on sekava. Kuvassa näkyvän Särkänniemen luiskan takana on lasten eläintarha. Kuva 04-2005.



Kuva 22. Trikon ja Särkänniemen nurkilla on komea mäntyryhmä. Kuva 04-2005.

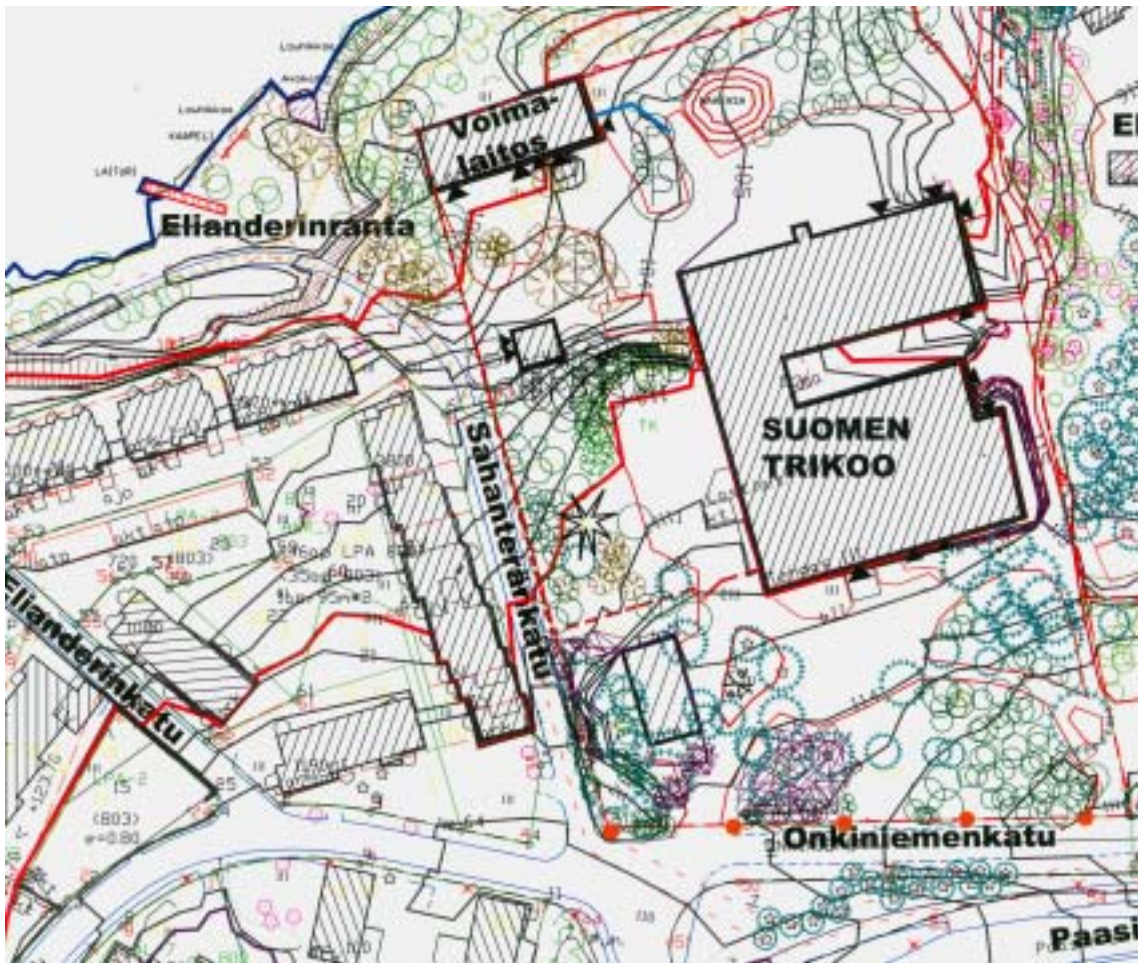
### Tavoitteet:

Uusien liikennejärjestelyjen yhteydessä kannattaa pohtia KAUNIIDEN MÄNTYPUIDEN säilyttämistä. Niillä on kaunis sijainti kahden eri toiminnon kulminaatiokohdassa.

Trikon ja Särkänniemen RAJAVYÖHYKETTÄ pitkälti kohti Delfinaariota kannattaa pohtia yhtenäisellä ja eheyttävällä tavalla. Vaatii erillissuunnittelua.



### Kartta 3: SAHANTERÄNKADUN MAISEMATEKIJÄT



Maastollisesti Trikon tontilla on suuri korkeusero tasoilla +98 - +114 metriä eli 16 metriä. Sahanteränkadun varren kasvillisuus koostuu Trikon tontin tiheästä puustosta. Ote inventointikartasta, Ruohonen.



Kuva 23. NÄSINNEULA näkyy kauniisti Trikon tontin kautta Sahanteränkadun päätteestä ja kaukaa Elianderinrannasta. Kuva 04-2005.

#### Tavoite:

Tontin ja rannan käyttö siten, että **MERKITTÄVÄ NÄKYMÄAKSELI NÄSINNEUALLE** voidaan säilyttää. Aiheesta enemmän raportin osiossa 2.





## 2. TRIKOO- JA VOIMALA-RAKENNUKSET SAHANTERÄNKADUN KATUKUVASSA



Kuvat 24, 25 ja 26. Sahanteränkatu on Onkiniemenkadun risteyksestä Elianderinrantaan johtava, Suomen Trikon tontin puustosta rehevyytensä luova katutila. Kadun päätteessä sijaitsee tehtaan entinen voimalarakennus. Se on valitettavasti visuaalisesti pois maisemastaan tiheän puuston peittämänä (ks. seur.sivu) . Kuvat 08-2005.

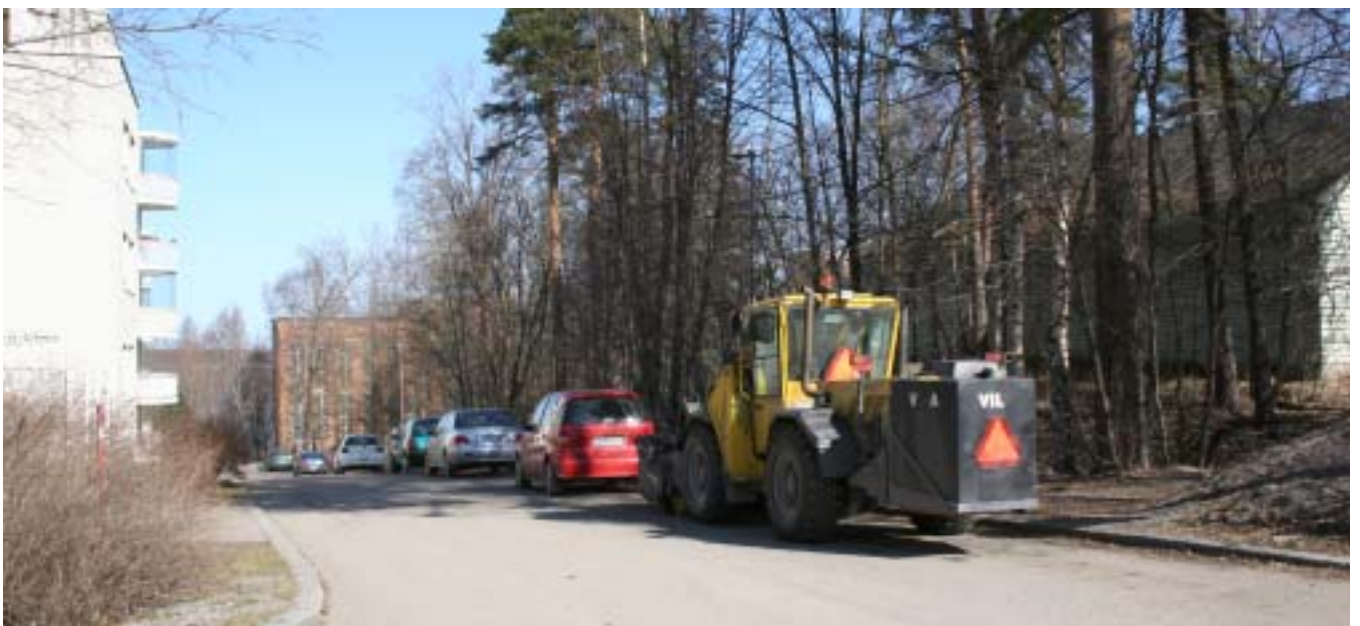




Kuva 27. Trikon tontin Sahanteräkadun varren maastoa Onkiniemenkadun risteyksen kulmilla. Muodon antaa kallio.  
Kuva 04-2005.



Kuva 28. Sahanteräkadun varren maastoa Trikon rakennuksen edustalla. Louhikkoista kalliota. Kuva 04-2005.



Kuva 29. Voimala-rakennus eli lämpökeskus Sahanteräkadun päätteessä. Lehdeettömänä aikana rakennus hahmottuu jotensakin, mutta kesäisin kaunis rakennus hukkuu lehdistön massaan. Kuva 04-2005.





Kuva 30. Voimala-rakennuksella on kaunis muoto ja historiallinen henki. Sen toivoisi välittyvän uudessa tilanteessa katutilaan julkisena monumenttina. Kuva 08-2005.



Kuva 31. Voimala-rakennus Sahanteränkadun katukuvassa. Kuva 04-2005.



Kuva 32. Komea Suomen Trikon rakennus - kaikelta piilossa. Tontin maastoero Voimalan edustan maastoon on 10 metriä. Kuva 04-2005.

## Tavoitteet:

Uudessa asemakaavan muutoksessa pitäisi ottaa huomioon Voimala-rakennuksen JULKISIVUN PROFIIILIN välittyminen katutilaan. Rakennuksen muotoja ei saisi peittää uudisrakennuksen taakse eli uudisrakennuksen olisi oltava riittävän matala suhteessa Voimalan korkeuteen. Maastollisesti taivekohdassa on jyrkkä maastotasojen ero - Voimala on noin 10 metriä Trikon pihatilaa alempana. Voimalan piha-alueelle soveltuisi esimerkiksi paikoitustilojen sijoittaminen useampaan tasoon.

### 3. VOIMALA-RAKENNUS NÄSIJÄRVEN RANTAMAISEMASSA



Kuva 33. Suomen Trikon tontilla sijaitseva Voimala on rakennettu Näsijärven rannan täytemaalle. Rakennuksen järvenpuoleinen ranta-alue on yleisessä käytössä olevaa puistorantaa, jolla kulkee paljon käytetty luonnonpolku. Kasvillisuus on villiintynyttä lehtipuustoa. Puistossa on parikin «leiripaikkaa». Maisemallisesti rakennus on kesäisin täysin vihreän lehvistön peitossa. Aiheesta enemmän raportin osiossa 3.



### Raportin seuraavat osiot:

- Osio 2: Trikon tontin sisäiset tarkastelut
- Osio 3: Trikon tontin viereiset kaavapuistojen rantavyöhykkeet





AnR.