

N e k a l a n k o u l u



Selvitys nykytilasta

Rakennuksen keskeiset sisätilat
ja niiden merkittävimmät ominaispiirteet

02.01.2017

Selvityksen sisältö

1. Kohde
 - Osoite
 - Kiinteistötunnus
 - Suunnittelijat
2. Julkaisutiedot
 - Tilaaaja
 - Laatija
3. Yleistä
4. Rakennuksen vaiheet
5. Rakennuksen keskeiset tilat
 - Vanhan osan portaikko ja aulatilat
 - Juhlasali ja näyttämö
 - Ruokasali
 - Käytävät
 - Opetustilat
6. Vanhat välipohjarakenteet ja mahdolliset korjaustoimenpiteet
7. Havainnekuvat - päätilat ja niihin liittyvät keskeiset muutokset – Liite1.
8. Pohjapiirustukset - Liite 2.

1. Kohde

Osoite

Nekalan koulu
Lounaantie 2, 33800 Tampere

Kiinteistötunnus

837 - 124 - 571 – 1

Suunnittelijat

Bertel Strömmer / Jaakko Laaksovirta, vanha osa 1931-32
Bertel Strömmer / Mikael Nordenswan / Pekka Pussinen, laajennus 1950-51
Arkkitehdit A3, peruskorjaus ja laajennus 2009

2. Julkaisutiedot

Tilaaja

Tampereen Tilakeskus Liikelaitos
Jarmo Viljakka, hankearkkitehti
p. 040 806 4105
jarmo.viljakka @tampere.fi
Frenckellinaukio 2 K, 33100 Tampere

Laatija

Arkkitehtitoimisto Lasse Kosunen Oy
Ann-Mari Ståhlberg, arkkitehti SAFA
p. 0102 196 063
ann-mari.stahlberg@ark-kosunen.com
Aleksis Kiven katu 11 B, 33100 Tampere

3. Yleistä

Tämä selvitys on laadittu joulukuussa 2016. Selvitystä laadittaessa käytössä on ollut Arkkitehdit A3:n laatimat, rakennuksen peruskorjausta koskeva luovutusaineisto (pohjapiirustukset, leikkaukset, julkisivut ja rakenneleikkaus) vuodelta 2009 sekä Rakennushistoriaselvitys vuodelta 2006. Lisäksi käytössä on ollut Tilakeskuksen peruskorjaussuunnitelun lähtötietoaineisto (pohjapiirustukset) vuodelta 2005.

Selvityksen tarkoituksena on kartoittaa rakennuksen päätilat ja niiden merkittävimmät, tilojen arvon säilymisen kannalta keskeisimmät ominaispiirteet. Lisäksi selostuksessa on lyhyesti kerrottu rakennuksen välipohjarakenteista ja tarkasteltu niiden mahdollisia korjaustapoja.

Kohteen välipohjarakenteista on laadittu rakennepiirustukset joulukuussa 2016. Rakennetyypit on laatinut Sweco Rakennetekniikka Oy.

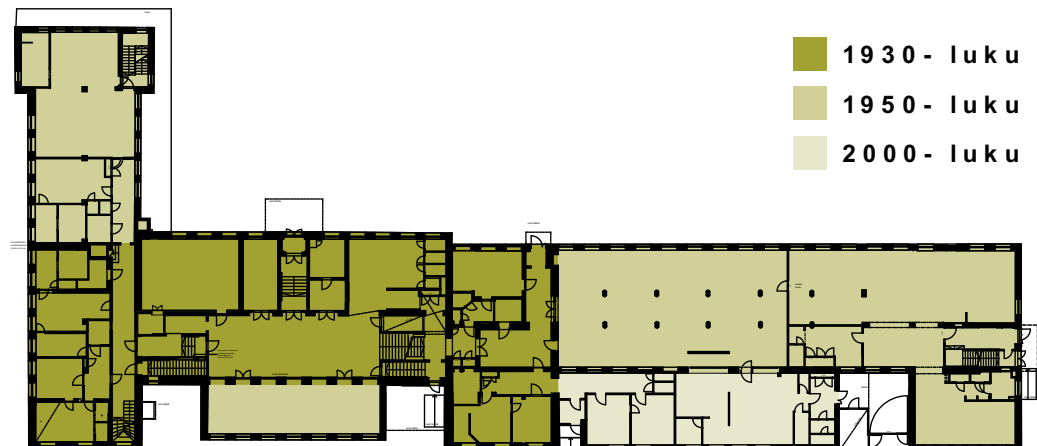
Nykytilanteen dokumentointi on suoritettu paikan päällä. Kaikki valokuvat ovat selostuksen laatijan.

4. Rakennuksen vaiheet

Koulun vanhin osa on vuodelta 1930. Koulun tilat oli sijoitettu symmetrisesti sisäänkäynnin ja sisääntuloaulan molemmin puolin niin, että aulatilat ja luokkahuoneet olivat neljässä kerroksessa rakennuksen keskiosassa, muut tilat, kuten juhlasali, veistosali ja opettajien huoneet, olivat matalammissa siipiosissa aulojen päädyissä.

1950-luvulla toteutettiin itä- ja länsisiipien sekä pääaulan laajennus. Itäsiipeä ja siinä olevia tiloja (veistosali ja juhlasali) ”pidennettiin” kohti koulun pihaa ja länsisiipeä jatkettiin kadun suuntaisesti lähes tontin reunaan asti. Länsisiiven ensimmäiseen kerrokseen sijoitettiin ruokasali ja keittiö. Toiseen kerrokseen sijoitettiin viisi luokkahuonetta sekä opetuskeittiö ruokasaleineen. Siiven kolmanteen kerrokseen sijoitettiin viisi luokkahuonetta sekä opettajien huone ja opetusvälinevarastot.

Koulu peruskorjattiin vuonna 2009. Sisätiloihin tehtiin mm. koulun toiminnasta johtuvia muutoksia (eriyttämistilat, atk-luokka, hallinnon tilat), sekä parannettiin rakennuksen esteettömyyttä ja talotekniikkaa (tasonostimet ja ilmanvaihtotilat). Länsisiiven ensimmäisen kerroksen päädyssä sijainneet asunnot ja vanha keittiö muutettiin kirjastotiloiksi. Koulun keittiö siirrettiin uuteen laajennusosaan ja länsisiiven katolle rakennettiin uusi iv-konehuone. Itäsiiven kellarissa olevia tiloja madallettiin osalla alaa ja tiloja otettiin opetuskäyttöön.



Nekalan koulun vaiheet 1930-luvulta 2000-luvulle.

5. Rakennuksen keskeiset tilat

Koulun päätilana voidaan pitää vanhan osan portaikkoa sekä siihen liittyviä aulatiloja ensimmäisessä ja toisessa kerroksessa. Näiden lisäksi rakennuksen keskeisiä tiloja ovat 1950-luvulla toteutetut oppilasruokala ja juhlasali (tilan laajennus) sekä luokkahuoneisiin johtavat käytävät rakennuksen länsisiivessä.

Rakennuksen vanha, 1930-luvun symmetrinen tilajako on hahmotettavissa enää aulan ja porrashuoneen osalla. 1950-luvun tilajako näkyy selvimmin luokkasiiven käytävillä sekä osittain ruoka- ja juhlasalissa.

Vanhan osan portaikko ja aulatilat

1. ja 2. kerros

Aulatilojen lattiat ja porrastasanteet ovat voimakkaasti kuvioitua mosaiikkibetonia. Porrasaskelmien pinnat ovat yksiväristä mosaiikkibetonia ja seinäpinnat tasoitettuja ja maalattuja. Pääosa seinäpinoista on maalattu tummempi alaosa ja vaalea yläosa, joita erottaa ohut tehosteväriivi. Pääosa jalkalistoista on alkuperäisiä profiililistoja. Kaikki kattopinnat ovat kasetoituja ja voimakkailla tehosteväreillä maalattuja. Portaiden ja välitasanteiden alapuoliset pinnat ovat sileäksi rapattuja. Portaiden kaide on mustaksi maalattu teräspinnakaide ja käsijohde koristepylväineen lakattua tammea. Pääosa väliovista on vanhoja peiliovia: päätilojen ovet ovat tummia tammiovia ja luokkahuoneiden ovet ovat valkoiseksi maalattuja. Toisen kerroksen aulassa on koulurakennuksen historiasta kertovaa vanhaa irtaimistoa, kuten penkkejä ja pöytä sekä vanhoja henkilökuvia. Kattovalaisimet ovat alkuperäiset.

Peruskorjauksen yhteydessä aulatiloihin on tehty joitain toiminnan edellyttämiä muutoksia, kuten tasonostimet sekä kulkuaukon levennykset uusiin eteistiloihin. 1. kerroksessa sijainnut vanha vaatesäilytystila on muutettu kirjastoksi ja rajattu lasiseinärakentein ja -ovien pääaulasta. Portaiden ja välitasanteiden sisäkattopintoihin on asennettu äänenvaimennuslevyjä.

Tilojen tekniikka on uusittu kauttaaltaan. Tiloihin on lisätty valaisimia ja ilmanvaihtosäleiköjä sekä erilaisia laitteita ja ilmaisimia. Vesipisteet 2. kerroksen aulassa on purettu.



1. kerroksen aula. Vasemmalla keskellä pääsisäänkäynti, oikealla kirjastoksi muutettu vanha vaatesäilytystila. Lattia- ja kattopinnat alkuperäiset 1930-luvulta.



2. kerroksen aula. Tilan päätteessä juhlasalin vanha tammiovi, oikealla luokkahuoneisiin johtavat valkoiseksi maalatut peiliovet.

3. ja 4. kerros

Ensimmäisen ja toisen kerroksen mosaiikkibetonikuviointi toistuu identtisenä ylemmissä kerroksissa. Sisäkattopinnot ovat kuitenkin sileäksi rapattuja ja valkoisia; koristeena on vain reuna-aluetta kiertävä pieni puoliympyrän muotoinen kohokuvio. Luokkiin johtavat vanhat peiliovet ovat valkoiseksi maalattuja. Tiloissa on alkuperäiset kattovalaisimet.

Korjaustöiden yhteydessä, 3. kerroksen aulaan on rakennettu lasiväliseinä erottamaan uusi atk-luokka porrashuoneesta. Vanha juhlasalin puoleinen seinä on purettu. Kerroksessa oleva aulatila on tyypistynyt välitasanteeksi, mutta tasanteelta luokkaan jatkuva yhtenäinen mosaiikkibetonilattia viittaa vanhaan tilajakoon.

4. kerroksessa päädyssä olevan biologian luokka on korjaustöiden yhteydessä muutettu esteettömäksi. Vanhat aulan puoleiset sisäänkäyntiportaat on purettu ja ovi on uusittu. Aulasta on käynti uusiin wc-tiloihin. Wc-tilojen ovet ovat uusia.



3. kerroksen aula ja uusi atk-luokka. Oikealla vanha luokkahuoneen ovi. Vanhan osan luokkahuoneet muutettu 2000-luvulla hallinnon tiloiksi.



4. kerroksen aula. Taustalla biologian luokka, portaat ja vanha peiliovi on purettu 2000-luvulla. Oikealla vanha luokkahuoneen ovi.

Juhlasali ja näyttämö

Koulun juhlasali rakennettiin nykyiseen paikkaan jo 1930-luvulla. 1950-luvulla salia pidennettiin, jolloin se sai nykyiset mittasuhteet.

Korjaustöiden yhteydessä saliin on tehty melko mittavia muutoksia. Salin etunäyttämön porrastus on purettu ja korvattu uudella, samoin vanha puolapuuvivistö. Lattia ja varustus on uusittu ja tilan pitkälle sivulle on tehty leveä iv-kotelointi. Esteettömyyden parantamiseksi aulan ja salin väliin on asennettu tasonostin. Vanhoja oviaukkoja on levennetty ja tehty uusia. Salin takaosassa olevat varastotilat on yhdistetty ja tilojen päällä aiemmin sijainnut ”elokuvahuone” on otettu tekniikan käyttöön. Vanhat ääntä vaimentavat vaneripinnat takaseinillä ja kattopinnassa on purettu ja korvattu osittain uusilla. Näyttämön takatilan porrastusjärjestelyitä on muutettu ja tilaan on asennettu uusi tasonostin sekä porraskorjaus. Lisäksi osa näyttämön ja salin taustatiloista on otettu tekniikan käyttöön.



Juhlasali ja näyttämö. Kaikki varusteet ja pääosa tilan pinnoista 2000-luvulta.

Käytävät

Länsisiivessä sijaitsevat luokkiin johtavat käytävät ovat 1950-luvulta. Vanhat tilapinnat ovat yksinkertaiset; kattopinnat ovat sileäksi rapattuja ja seinät vaaleaksi maalattuja. Mosaikkibetonilattian kuviointi on päätiloissa yksinkertaisempi; porrashuoneissa pinta on täysin yksivärinen. Käytävien päässä olevat lasiseinät ja ovet sekä luokkahuoneiden ovet peitelistöineen ovat lähes kaikki alkuperäiset. Osa kattopinnasta on laskettu ja verhoiltu akustoivalla vanerilevyllä. Pintaan on upotettu talotekniikan päätelaitteet ja valaisimet. Käytävien vesipisteet on purettu ja varusteet (naulakot ja kenkähyllyt) on uusittu nykyaikaisilla vakiotuotteilla. Ulkoseinien alaosat on maalattu vihreäksi tai punaiseksi.



Luokkahuoneisiin johtava käytävä 2. kerroksessa. Mosaiikkibetonilattia 1950-luvulta, viilupintainen alakatto 2000-luvulta.



Luokkahuoneisiin johtava käytävä 3. kerroksessa. Etuosa 1930-luvulta, mosaiikkibetonilattia ja kattokasetointi sekä valkoiseksi maalatut peiliovet alkuperäiset. Taka-alalla 1950-luvun laajennus.

Ruokasali

Koulun ruokasali sijaitsee länsisiiven pohjakerroksessa. Tila on toteutettu 1950-luvulla. Ennen 2000-luvulla toteutettua peruskorjausta ruokasali oli kooltaan 291 m².

Korjaustöiden yhteydessä koulun keittiö on siirretty rakennuksen päädystä rakennuksen kadun puoleiseen laajennusosaan ja ruokasalia on pienennetty 220 m²:iin. Saliin johtavat vanhat lasikehysovet ovat ennallaan, näiden lisäksi käytävän päähän on tehty uusi ka-peampi käyntiovi. Astianpalautuslinjastojen kohdalla olevia vanhoja ikkuna-aukkoja on le-vennetty ja vanhojen ulkoikkunoiden pinnat on opaalinnoitettu.

Tilan lattia on yksinkertaisesti kuvioitu, punertavan sävyinen mosaiikkibetonilattia ja seinät ovat valkoiseksi maalatut. Kattopinnoissa on tilan pituussuunnassa vanhat vaneripintaiset akustointilevyt. Pilareiden välinen keskivyöhyke on alas laskettu äänenvaimennuspinta, muut kattopinnot ovat maalattuja. Pilareiden alaosat on verhoiltu kiiltävällä teräslevyllä ja yläosat maalattu keltaiseksi. Keskivyöhykkeen valaisimet ovat upotettuja, muut valaisimet ovat pääosin vanhoja ripustettuja lasikupuvalaisimia. Kaikki irtokalusteet on uusittu.



1. kerroksen ruokasali. Mosaiikkibetonilattia ja katon vaneripintaiset akustointilevyt alkuperäiset 1950-luvulta. Pilareiden välinen alaslasku 2000-luvulta.

Opetustilat

Kaikki opetustilat on uudistettu peruskorjauksen myötä. Vanhoja väliseiniä on purettu ja tiloja on yhdistelty. Koulun vanhassa osassa kolme luokkahuonetta kahdestatoista on säilynyt alkuperäisen kokoisena. 1950-luvulla toteutetuista 14:sta luokkahuoneesta alkuperäisen kokoisena on säilynyt n. 10.

Opetustilojen tilapinnat, kalusteet ja varusteet on uusittu samoin opetusvälinetekniikka. Biologian luokan lattian porrastus ja käyntiovi on purettu. Luokkahuoneiden seinät ovat maalattuja ja lattiat päällystetty muovimatolla - poikkeuksena 3. kerroksen luokkahuone vanhassa länsisiivessä, jossa on alkuperäinen kuvioitu mosaiikkibetonilattia. Kattopinnoissa on akustoiset ääneneristyslevyt tai T-listakiinnitteinen alaslaskettu ääntä vaimentava katto. Ilmastointikanavat ovat tiloissa näkyvillä. Uudet kiintokalusteryhmät ovat pääosin koivuviilupintaisia, työtasot laminaattia ja kalusteväliä laatoitettuja. Muutamassa luokkahuoneessa on vielä jäljellä vanhat täyspuiset, seinään upotetut komerokaapit.



3. kerroksen luokkahuone. Tilassa ollut alun perin lääkärin, hammaslääkärin ja terveydenhoitajan tilat. Mosaiikkibetonilattia 1930-luvulta.

Päätilojen keskeiset ominaispiirteet

Aula ja portaikko

Tunnelma toisen kerroksen aulassa on juhlava ja arvokas. Mosaiikkibetonilattian graafinen kuviointi ja sisäkattopintojen voimakkaan väriset kasetoinnit ovat auloissa hallitsevia ja tunnelman kannalta merkittäviä.

Vanhan portaikon ja aulatilojen alkuperäisyysaste on korkea. Tilojen käyttötarkoitus ja huonejako ovat säilyneet ennallaan ja tilat ovat mittasuhteiltaan alkuperäiset. Merkittävä osa tilapinnoista ja rakennusosista (ovet, peitelistat, kaiteet mm.) ovat alkuperäisiä. Lasi-kupuvalaisimet ovat alkuperäiset - jopa tilojen valaistus on nykystandardeista poikkeava ja miellyttävän himmeä.



Portaikon välitasanne 2. kerroksessa.

Lattian mosaiikkibetonipinta muodostaa yhtenäisen "perustason" läpi rakennuksen alkaen tuulikaapista aulatilojen kautta juhlasaliin ja porrashuoneiden kautta luokkasiipiin. Laajennusosan käytävissä on yksinkertainen viivan tai suunnikkaan muotoinen kuviointi, sekundäärisissä tiloissa pinta on yksivärinen. Auloissa ja portaikossa kuviointi on voimakkaain.

Kattopinnoissa kasetointeja on vanhan osan aulassa ja käytävillä sekä portaikkojen välitasanteilla. Lattia- ja kattopintoihin pätee sama hierarkia: mitä keskeisempi / vanhempi tila, sitä voimakkaampi kuviointi.

2000- luvulla toteutetut muutokset auloissa, kuten tasonostimet ja ovien purut sekä eteis-tilan levennetyt kulkuaukot, ovat osittain rikkoneet aulojen tiukkaa symmetriaa. Korjaustöiden myötä, auloihin on myös lisätty uusia, vanhalle koulurakennukselle vieraita materiaaleja, kuten vaaleaksi käsiteltyä tammea ja teräspintoja.

Auloissa on vain vähän nykyaikaista talotekniikkaa. Seiniin ja kattoihin on lisätty vain välttämättömin, kuten tuloilmasäleiköt sekä palovaroitimet ja valvontalaitteet. Yksittäisten laitteiden ja pinta-asennettujen johtojen sijoittaminen koristeelliseen kattopintaan ja seinille on kuitenkin haastavaa. Laite tuntuu herkästi olevan väärässä paikassa, ellei se sijaitse kokonaisuuteen nähden symmetrisesti tai on muodoltaan ja väriltään ympäristöstään poikkeava.

Juhlasali ja ruokasali

Toisen kerroksen juhlasali sisäänkäynteineen on komean, keskeisiä aulatiloja yhdistävän tilasarjan päätteenä. Itse juhlasali on ilmeeltään vaalea ja lähes nykyaikainen. Pääsisäänkäynnin vanha tammiovi on tilan ainoa rakennusosa 1930-luvulta. Kaikki vanhat vaneripinnat katossa ja takaseinän verhoilu on purettu, samoin vanha puolapuurivistö. Pääosa tilan pinnoista on uusia ja vaaleita. Uuden ilmanvaihtokanavan kotelointi on muuttanut tilan symmetriaa ja alapuolen vaneri on muodostunut pintana hallitsevaksi.

Ruokasalissa mittasuhteet ja tunnelma ovat muuttuneet merkittävästi alkuperäisestä. Alun perin kahden ulkoseinän rajaama tila on laajennuksen myötä kaventunut visuaalisesti ja tilaan tulevan luonnonvalon määrä on vähentynyt. Tilaa on lyhennetty puolitoista pilariväliä ja alaslasku keskimmaisessä pilarivälissä on jakanut tilan pituussuunnassa kahteen osaan. Mosaiikkibetonilattia ja katon vaneripinnat sekä ikkunat ja ovet ovat alkuperäiset ja lähes ainoat viitteet 1950-luvulta.

6. Vanhat välipohjarakenteet ja mahdolliset korjaustoimenpiteet

Rakennuksen vanhat välipohjarakenteet (ja osa yläpohjarakenteista) ovat paikalla valettuja kaksoislaattapalkistoja. Rakenteen välissä on muottilaudoitusta ja orgaanista täytettä, jotka ovat herkkiä homehtumaan. Vanhan rakenteen ja läpivientien epätiivius yhdistettynä koneelliseen ilmanvaihtoon saattavat yhdessä edesauttaa epäpuhtauksien johtumisen sisäilmaan.

Kevyimmillään rakenne voidaan korjata ilmatiiveyttä parantamalla. Kun välipohjarakenne kapseloidaan, estetään ilmavirtaukset rakenteesta sisäilmaan. Rakenteiden tiivistäminen koskisi Nekalan koulun osalla kuitenkin vain arvokkaita päätiloja, kuten auloja ja pääporasta, joissa oleskelu on lyhytaikaista. Näissä tiloissa kapselointi voisi mahdollistaa lattia- ja kattopintojen säilyttämisen ennallaan.

On myös mahdollista, että välipohjatäytteen saadaan poistettua rakenteesta imuroimalla. Jos täytteen imurointi onnistuu alakautta katon sileiltä alueilta ja kohtuullisen kokoisista rei'istä, voitaisiin osa vanhasta kattopinnasta säilyttää. Mosaiikkibetonilattiat säilyisivät näin ollen ennallaan.

Perusteellinen välipohjarakenteen korjaus edellyttää kuitenkin täytemateriaalin ja muottilaudoituksen purkamista ja rakenteen puhdistamista. Jotta korjaustoimenpide voidaan suorittaa, on rakenteen purku tehtävä joko ylä- tai alakautta; ts. joko lattia- tai sisäkattopin- ta on purettava.

Tilakohtainen välipohjarakenne ja -vahvuudet voidaan varmentaa rakenneavauksin. Rakennesuunnitelmien mukaan välipohjarakenteen kokonaiskorkeus vaihtelee 400 mm:n ja 800 mm:n välillä. Alalaatan vahvuus on 40 mm ja ylälaatan 60 mm. Kantavien palkkien palkkiväli on n. 1200 mm.

Osa vanhoista yläpohjarakenteista on alalaattapalkistoja. Näiden rakenteiden vanhat täytteet ja muottilaudoitukset on poistettavissa lattian kautta purkamalla ponttilauta ja koolaukset.

Miten lattia tai kattopinta korjataan – erilaisia lähestymistapoja:

1. Tavoitellaan vanhaa ilmettä
- purettava pinta uusitaan koristeaiheiseen ”yksi yhteen” vanhaa vastaavaksi, alkuperäiset materiaalit ja kuviointi
2. Tavoitellaan vanhaa tunnelmaa
- purettava pinta uusitaan tunnelmaltaan alkuperäistä vastaavaksi, uudet materiaalit, vanha tai uusi kuviointi
3. Toteutetaan nykyaikaisin keinoin vastaamaan korjausajankohdan henkeä
- purettava pinta uusitaan modernilla ”otteella” ilman koristeita

Lattiaan tehtävät toimenpiteet

Jos päätilojen mosaiikkibetonilattiat puretaan

Haitat:

- o menetetään päätilojen ilmeen kannalta merkittävä alkuperäinen rakennusosa 1930- ja 1950- luvuilta
- o menetetään rakennuksen päätiloja ja käytäviä yhdistävä yhtenäinen ”perustaso”
- o menetetään edelleen käyttökunnossa oleva, kulutusta kestävä pinta rakenteineen
- o puretaan välipohjarakenteen massiivisempi, kantava osuus

Edut:

- o korjaustoimenpide työteknisesti helpompi toteuttaa rakenteen päältä kuin alta
- o ilmanvaihtokanavisto ja koteloinnit voidaan säilyttää ennallaan
- o korjaustöiden yhteydessä voidaan parantaa esim. opetustilojen askelääneneristystä

Lattiapinnan korjaaminen

Purettu lattiapinta voidaan korvata uudella mosaiikkibetonipinnalla, mutta kuvioinnin palauttaminen ennalleen on työvaltaista ja kallista. Lisäksi uuden pintarakenteen tulisi vastata vahvuudelta vanhaa, jotta vältetään tasoeroista aiheutuvat ongelmat (oviaukot, portaat ym.). Tämä tulisi huomioida uuden rakenteen suunnittelussa.

Mosaiikkibetonilattia voidaan harkita korvattavaksi muilla materiaaleilla, kuten akryyli- tai betonimassalla, kvartzivinyylilaatalla, linoleumilla, muovimatolla tai näiden yhdistelmillä. Kaikilla korvaavilla pintavaihtoehdoilla on saavutettavissa kulutuksenkestävä ja, oikealla värivalinnalla, melko hyvin vanhaa mosaiikkibetonilattian ilmettä vastaava pinta. Haasteena on kuitenkin vanha kuviointi, jonka toteuttaminen kuviorajauksineen onnistunee vain massalattialla.

Sisäkattopintaan tehtävät toimenpiteet

Jos päätilojen sisäkattopinnot puretaan:

Haitat:

- menetetään päätilojen ilmeen kannalta merkittävä alkuperäinen rakennusosa 1930-luvulta (ei koske 1950-luvulla toteutettuja tiloja, joiden kattopinnat ovat pääosin sileäksi rapattuja)
- ilmanvaihtokanavat purettava / uusittava korjattavien tilojen kohdilla
- korjaustoimenpide työteknisesti vaikeampi toteuttaa rakenteen alta kuin päältä

Edut:

- korjaustyön yhteydessä voidaan parantaa välipohjarakenteen ääneneristystä
- korjaustyön yhteydessä voidaan parantaa välipohjarakenteen paloneristävyyttä
- uusien johdotusten asentaminen (valaisimet ym. laitteet) lasketun osa taakse piiloon

Sisäkattopinnan korjaaminen

Purettu sisäkattopinta kasettikuvioineen voidaan palauttaa ennalleen ts. vanha pinta voidaan korvata uudella rappauspinnalla ja kipsikoristeet voidaan uusia. Kattopinnan koristeiden palauttaminen ennalleen on (kuten lattiankin osalla) työvaltaista ja kallista. Pinta voidaan harkita korvattavaksi myös kipsilevyrakenteella, lasketulla ääntä vaimentavalla levykatolla tai pintaan ruiskutettavalla akustoivalla massalla (esim. Decocoat). Jälkimmäisissä vaihtoehdoissa pinnat eivät kuitenkaan ilmeeltään vastaisi alkuperäistä.

Korjaustöiden yhteydessä ääneneristys- ja / tai palonsuojarakenne on mahdollista asentaa ”piiloon” rakenteen sisään. Uusien materiaalien rakennevahvuudet ja alaslaskun korkeus tulee kuitenkin huomioida ovi- ja ikkuna-aukkojen kohdilla sekä huonekorkeudessa.

Tila- tai rakennusosakohtaisesti määriteltävä pinnan purku

Vaihtoehtoisia lähestymistapoja:

- puretaan pinta, joka on tilan ilmeen ja arvon säilymisen kannalta ”vähempiarvoinen”
- puretaan pinta, jonka yhteydessä tilan akustiikkaa ja / tai paloturvallisuutta voidaan parantaa parhaiten
- puretaan pinta, joka uusittaessa aiheuttaa vähiten ongelmia esim. tasoeroissa ja huonekorkeudessa tai iv-kanavissa
- puretaan pinta, joka on helpompi ja edullisempi toteuttaa

7. Havainnekuvat - päätilat ja niihin liittyvät keskeiset muutokset – Liite 1.

Pohjapiirustukset, peruskorjaussuunnittelun luovutusaineisto, A3 Arkkitehdit 2009.

8. Pohjapiirustukset – Liite 2.

Peruskorjaussuunnittelun lähtötietoaineisto, Tampereen Tilakeskus 2005.

Tampereella 2.1. 2017

Ann-Mari Ståhlberg, arkkitehti SAFA
Arkkitehtitoimisto Lassen Kosunen Oy