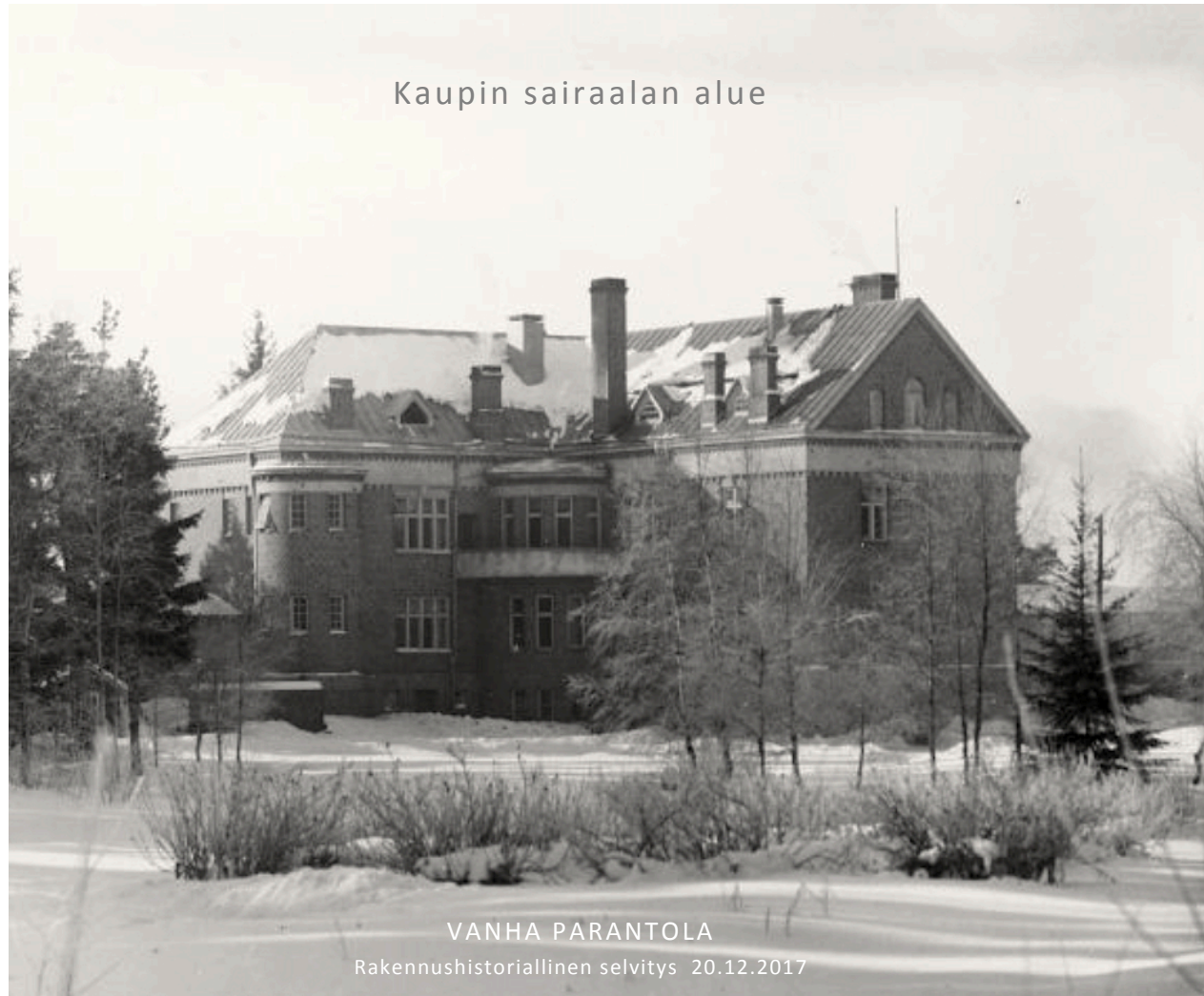


Kaupin sairaalan alue



VANHA PARANTOLA

Rakennushistoriallinen selvitys 20.12.2017



arkkitehtitoimisto
LASSE KOSUNEN OY

SISÄLTÖ

1. *Julkaisutiedot*
 - *Tilaaja*
 - *Tekijä*
2. *Kohteen perustiedot*
3. *Johdanto*
 - *Selvityksen tarkoitus*
 - *Kohde ja selvityksen rakenne*
 - *Kohteen dokumentointiprosessi*
4. *Rakennuksen ja alueen historia*
 - *Parantolan alueen rakentuminen*
 - *Rakennuksen historia*
 - *Kohteen alkuperäiset suunnitelmat ja rakenneratkaisut*
5. *Rakennuksen muutosvaiheet*
 - *Rakennus- ja käytönaikaiset muutokset*
6. *Rakennuksen nykytila valokuvin*
 - *Rakennus ja sen ympäristö*
 - *Sisätilat*
 - *Rakennusosat, -materiaalit ja kiinteä sisustus*
 - *Kalusteet, varusteet, valaisimet*
7. *Nykytilanteen piirustukset*
8. *Rakennuksen arvot ja merkitys*
9. *Selvitystyössä käytetty arkistomateriaali*
10. *Lähdeluettelo*

KAUPIN SAIRAALAN ALUE

VANHA PARANTOLA

Rakennushistoriallinen selvitys 20.12.2017

1. Julkaisutiedot

Tilaaaja:
Tampereen kaupunki
Kiinteistöt, tilat ja asuntopolitiikka -palveluryhmä

Kirsti Hankela, hankearkkitehti
p. 0400 970 629
kirsti.hankela@tampere.fi
Frenckellin aukio 2B 33100 Tampere

Tekijä:

Mikko Suominen, arkkitehti SAFA
p. 0102 196 063
mikko.suominen@ark-kosunen.com
Arkkitehtitoimisto Lasse Kosunen Oy
Aleksis Kiven katu 11 B 33100 Tampere

2. Kohteen perustiedot

SAIRAALARAKENNUS

Kohteen nimi:	Päiväsairaala 3 (entinen keuhkotautiparantola)
Kohteen osoite:	Parantolankatu 4, 33500 Tampere
Arkkitehti:	Lambert Pettersson
Rakennuttaja:	Tampereen Tuberkuloosin Vastustamisyhdistys, v. 1927 alkaen Tampereen kaupunki
Suunnitteluajankohta:	1913-14
Rakennuslupa myönnetty:	Tampereen maistraatti 19.9.1914
Alkuperäinen käyttötarkoitus:	Keuhkotautiparantola
Nykyinen käyttötarkoitus:	Psykiatrinen päiväsairaala, päiväsairaala 3
Kiinteistötiedot:	Kaupunginosa XXI, Petsamo Kortteli 340 Tontti 20
Kaavatilanne:	Voimassa oleva asemakaava vuodelta 1996, jossa tontti varustettu merkinnällä YS-5 eli "sosiaalitointa ja terveydenhuoltoa palvelevien rakennusten korttelialue", tontin tehokkuusluvaksi on merkitty $e = 0,40$. Rakennus on suojeltu asemakaavassa merkinnällä sr-1 ja tontin eteläosan puustolle on annettu suojelumääräys s-2
Kohteen laajuus:	Rakennuksen kerrosala vanhoissa lupapiirustuksissa on 1540 m^2

3. Johdanto

Selvityksen tarkoitus

Selvitys on laadittu Tampereen Tilakeskuksen toimeksiantona. Selvityksellä luodaan Kaupin vanhasta parantolarakennuksesta, sen historiasta ja ominaisuuksista yleiskuva käyttötarkoituksen muuttamisen, tontinkehittämisen, kaavoituksen ja mahdollisen korjaus- tai muutostarpeisiin. Selvitys täydentää Kaupin Sairaalan alueen rakennushistoriaa yhdessä 29.10.2015 laadittujen sairaalarakennuksen, asuntolarakennuksen ja yllilääkärin asuinrakennuksen rakennushistoriallisten selvitysten (Arkkitehtitoimisto Lasse Kosunen Oy) kanssa.

Kohde ja selvityksen rakenne

Selvitys on tehty Museoviraston laatiman *Talon tarinat - rakennushistorian selvitysopas* -kirjan jaottelua ja ohjeita soveltaen. Selvityksessä käsitellään rakennuksen ja rakennuspaikan historiaa, rakennuksen muutosvaiheita sekä nykytilaa. Lisäksi on selvitetty kohteen rakennustaiteellisia ja maisemallisia arvoja sekä hahmoteltu mahdollisiin muutostöihin liittyviä haasteita sekä rakennuksen mahdollisen uuden käytön edellytyksiä.

Selvitykseen on dokumentoitu rakennuksen alkuperäiset suunnitelmat siinä laajuudessa kuin aineistoa on ollut tallessa ja selvitetty kohteessa tehdyt merkittävimmät muutokset. Lisäksi selvitykseen on koottu valokuvamateriaalia sisä- ja ulkotiloista sekä näiden olennaisimmista erityispiirteistä.

Kohteen dokumentointiprosessi

Selvitystyö on suoritettu loka- ja joulukuussa 2017 tontilla, kohderakennuksessa ja arkistotutkimuksena Tampereen kaupungin rakennusvalvontaviraston, kaupunginarkiston sekä Tampereen Tilakeskuksen arkistoissa. Lisäksi materiaalia on saatu rakennuksen nykyiseltä käyttäjältä.

4. Rakennuksen ja alueen historia

Vanhan parantolan alue

Kaupin sairaala-alueen rakentumishistoria on kuvattu kokonaisuutena 29.10.2015 laaditun sairaalarakennuksen rakennushistoriallisessa selvityksessä. Tässä selvityksessä kuvataan aluetta ensimmäisen rakennusvaiheen aikana. Parantolan alue oli ennen rakennustöitä pääosin havupuultaista luonnontilaista metsää kallioineen. Lähimmät rakennukset sijaitsivat Tammelan ja Petsamon kaupunginosien reunoilla ja Lapin kaupunginosassa Näsijärven rannan läheisyydessä. Parantolan tontti sijoittui korkean etelään viettävän kalliorinteen päälle. Tuberkuloosin hoidossa oli omaksuttu raittiin ilman ja puhtaan luonnon ympäristön merkitys hoidollisena tekijänä. Parantola sijoitettiin tämän mukaan ympäristöön, jossa nämä vaatimukset toteutuivat.

Sopivaa tonttia haettaessa sijoituspaikaksi oli ehdotettu mm. Epilänharjua, Hatanpäättä ja jopa Pälkänettä, jossa oli kuivaa ja tarkoitukseen hyvin sopivaa harjumaastoa. Etäisyyttä pidettiin kuitenkin liian pitkänä Tampereelta. Hatanpään kartanon alue oli myynnissä omistajansa Nils Idmanin tekemän kavalluksen jälkimainingeissa, mutta Tuberkuloosin Vastustamisyhdistyksen mukaan siellä ei ollut "parantola-aatetta edistävää" sopivaa maata. Kun Epilänharjulle hierottu tonttikauppa ei toteutunut tuotiin esiin vielä Pitkäniemi, jonne oli v. 1899 valmistunut

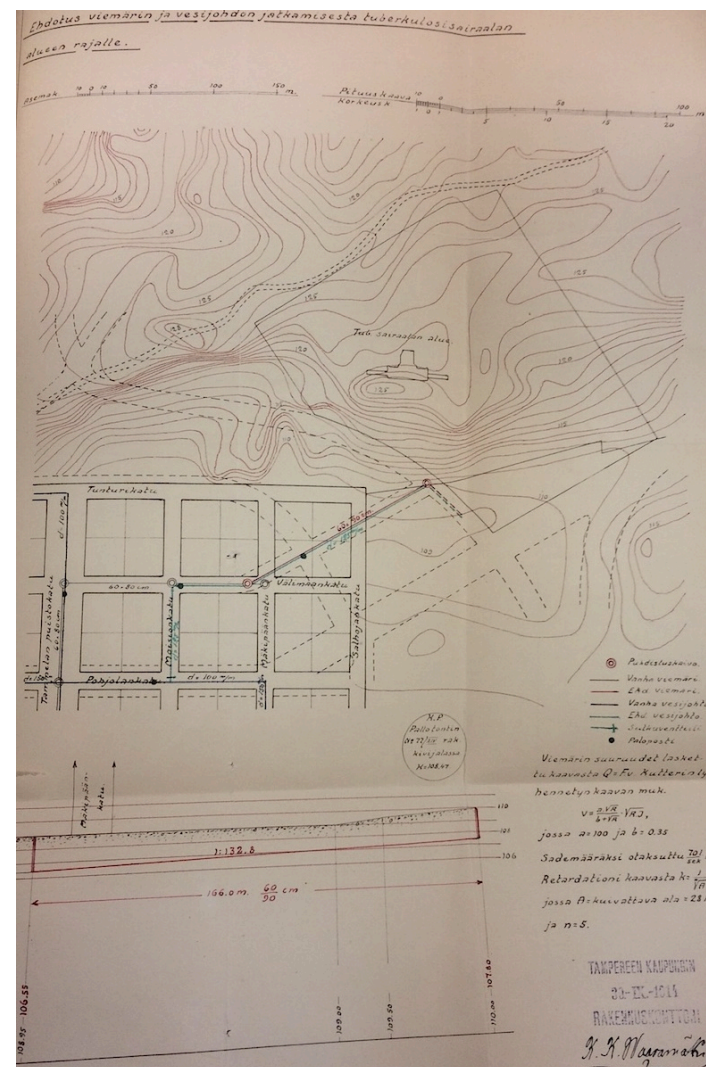
mielisairaiden parannus- ja hoitolaitos. Ehdotus ei kuitenkaan edennyt ja sopivaa maata etsittiin kaupungin lähiympäristöjä tarkastaen. Kun kaupunki osti Hatanpään kartanon maat ja sinne päätettiin rakentaa kunnallissairaala, vapautui Kaupista alunperin tähän käyttöön suunniteltu maa-alue. Parantolan rakennustöiden aloitusta suunniteltiin jo vuodelle 1913, mutta hanke viivästyi kunnallispoliittisen viivästelyn vuoksi. Lopulta hanke sai tarvittavan rahoituksen ja vuoden 1914 syksyllä rakennustyöt alkoivat Kaupin tontilla.

Parantolan valmistumisen jälkeen sairaalan alue on muuttunut voimakkaasti täydennysrakentamisen kautta. Keuhkotautisairaalaaksi muuttuneen parantolan toiminta siirtyi uudisrakennukseen v. 1939 Bertel Strömmerin suunnitteleman uuden funkistyyllisen rakennuksen valmistuessa. Rakennus oli mittakaavaltaan huomattavasti vanhaa parantolaa suurempi ja siitä tuli alueen hallitseva rakennus. Vuonna 1952 tontille valmistui kolmikerroksinen henkilökunnan asuinrakennus ja sen jälkeen v. 1954 ylilääkärin asuinrakennus, josta myöhemmin tuli kaupunginjohtajan virka-asunto. Alueen koillis- ja itäreunalle on rakennut 1990-luvulta alkaen useita vanhusten palveluasumiseen tarkoi-

tettuja rakennuksia, joiden kautta alueen luonne on muuttunut alku-
peräistä huomattavasti tiiviimmin rakentuneeksi.

Rakennuksen historia

Parantolaa edeltänyt Tampereen keuhkotautihuoltola sijaitsi van-
hassa puutalossa Hämeenkatu 11:ssä. Uusi Kaupin keuhkotauti-
parantola, Marjatan sairaala II, rakennettiin vuosina 1914-1915
silloisen kaupunginarkkitehdin Lambert Pettersonin suunnitelmien
mukaan. Parantola oli Tampereen Tuberkuloosin Vastustamisyhdis-
tyksen perustama ja siinä oli alunperin 30 potilaspaikkaa. Kirjallisten
lähteiden mukaan suunnitelmissa oli alunperin 36 potilaspaikkaa
neljässätoista 1-4 hengen potilashuoneessa, mutta mahdollisesti mää-
rä ei toteutunut sellaisenaan. Rakennus oli pohjamuodoltaan lähes
symmetrinen kaksikerroksinen punatiilinen kivirakennus, jossa oli po-
tilashuoneiden lisäksi kaksi avonaista makuuhallia, kaksi lääkärin tut-
kimushuonetta, ruoka- ja päivähuone, kylpyhuone, tarjoiluhuone sekä
mukavuushuoneita. Lisäksi oli neljä huonetta emännöitsijälle, hoitajat-
tarille ja palvelijoille, asuinhuoneisto talonmiehelle, keskuslämmitys-
huone sekä pesu-, säilytys- ja varastotiloja. Lattia-alaa oli 445 neliö-
metriä sekä lisäksi 200 neliometriä makuuhallitilaa. Makuuhallit sijoit-
tuivat rakennuksen molempiin pätyihin ja ne olivat eteläpuoleisilta
sivultaan avoimia kylmiä katettuja terasseja.



Kuva 1. Viemäri- ja vesiliitospääpiirustus v. 1914, jossa parantola
hahmoteltu kuvaan.

Petterson oli suunnitellut vain muutama vuosi aikaisemmin Marjatan Sairaalan Pyynikille. Vanhan parantolan eli Marjatan sairaala II:n ja Marjatan sairaala I:n arkkitehtuurissa on paljon samankaltaisuutta. Molemmat ovat kaksikerroksisia punatiilisiä myöhäisjugendin edustajia. Alkuperäinen Marjatan sairaala valmistui v. 1913 synnytyslaitokseksi. Sairaalan nimi tulee ylihoitaja Marjatta Hirvoselta ja sitä on kutsuttu myös Marian sairaalaksi.

Kaupin vanhan parantolan rakennuksen urakoi rakennusmestari K.A.Tuominen. Se avattiin 19.9.2015, mutta ehti toimia vain pari vuotta joutuessaan sisällissodan runtelemaksi. Tampereen taistelujen aikaan parantola suljettiin 24.3.1918 kun rakennus otettiin haltuun ja siitä tuli punaisten sotasairaala. Sodan edetessä se joutui hyökkäyksen kohteeksi ja rakennus vallattiin. Yhteenotossa rakennus vaurioitui merkittävästi sekä rakenteiltaan että rakennusosiltaan ja pinnoiltaan. Punatiilijulkiivuissa on edelleen näkyvissä ammusten vaurioittamia tiiliä merkinä ajan levottomista tapahtumista. Rakennuksen sisätilat, ovet ja ikkunat korjattiin sodan jäljiltä vuonna 1919. Rahan puutteen vuoksi korjaukset keskitettiin vain välttämättömään, mm. ulkoseinien tiilimuurauksen vaurioista korjattiin vain ne, jotka oli teknisistä syistä korjattava, muuten taistelujen jäljet jäivät näkyviin.



Kuva 2. Parantolan hoitajia, kuva v. 1930-36.

Kohteen alkuperäiset suunnitelmat ja rakenneratkaisut

Rakennuksen alkuperäisiä piirustuksia ei ole tallessa. Kaupungin-arkiston pöytäkirjoissa on kirjaus, jossa todetaan, että piirustukset on käytetty hyväksyttävänä maistraatissa, mutta arkistoon niitä ei ole jäänyt. On myös mahdollista, että alkuperäiset piirustukset ovat tuhoutuneet tai hävineet sisällissodan tapahtumissa. Tilakeskuksen arkistossa on Lambert Petterssonin allekirjoittamat pinnoitetulle paperille tussilla piirretyt vuodelle 1930 päivätyt piirustukset, joissa tilajako ja julkisivut vastaavat kirjallista kuvausta uudisrakennuksesta sillä erotuksella, että potilashuoneita on kaksitoista kappaletta kuvatun neljäntoista sijaan. On tosin mahdollista, että toteutuksessa tehtiin vain kaksitoista potilashuonetta, sillä potilasmäärätiedot ja julkisivujen ikkunajakoon sidottu potilashuonejako vastaa tätä parhaiten. Piirustussarjasta ei käy ilmi onko kyseessä muutostyö vaan ne vaikuttavat esittävän rakennusta sellaisena kuin se oli valmistuessaan. Keuhkotautiparantola muutettiin v. 1931 keuhkotautisairaalaksi, mutta vuosipäiväyksestä huolimatta näissä ei ole kyseisen vaiheen vähäisiksi kuvattuja muutoksia esitetty, mm. makuuhallit ovat edelleen ennallaan. Pohjapiirustuksissa on mustattujen vanhojen seinien päälle hahmoteltu lyijykynällä vähäisiä muutoksia kylpyhuoneen sijoittamisesta lääkärinhuoneen yhteyteen.

Sijoittuminen tontille

Alkuperäisiä asema- tai tonttipiirustuksia ei ole tallessa. Kaupungin-arkistosta löytyneen v. 1914 viemärin ja vesijohdon liitosehdotuksen asemapiirustuksen mukaan rakennus sijoittui tontille itä-länsisuuntaisesti reilun sadan metrin etäisyydelle Tunturikadun ja Salhojankadun silloisesta risteyksestä, mikä vastaa nykytilannetta. Rakennuksen eteläisivun potilashuoneet ja päätyjen makuuhallit suunnattiin etelään. Ennen Parantolankadun rakentamista alueelle johtanut tie kulki alunperin Kaivokadun ja Tunturikadun risteyksestä loivasti kallioita ylöpäin. Tieltä, joka jatkui edelleen Kaupinojalle, oli portti parantolan pihaan. Vasta myöhemmin tehtiin parantolaan suurempi tie Tammelan puistokadun päästä. Arkistopiirustuksen mukaan parantolan alueella ei ollut muita rakennuksia.

Tilaratkaisut

Rakennuksen pääsisäänkäynti on pohjoissiiven länsipuolella, josta on kulku katetun terassin kautta eteiseen ja sieltä edelleen siipiä yhdistävän nivelosan porrashalliin. Potilashuoneet sijoituivat rakennuksen pääsiiven eteläseinustalle ensimmäiseen ja toiseen kerrokseen. Huoneita yhdistävä käytävä sijoittui rakennuksen pääsiiven pohjoissivustalle. Ensimmäisen kerroksen länsi- ja itäpäädyissä sijaitsivat vaatesäilöt, joista oli ulkoyhteys kylmiin makuuhalleihin. Nivelosassa oli lää-

kärinhuone, laboratorio, huuhtelu- ja kylpyhuoneet. Pohjoissiivessä oli henkilökunnan asuintiloja ja sinne oli myös oma käynti eteishallin kautta. Pääsiiven molemmissa päissä oli muodoltaan pyöreät toalettihuoneet ja potilashuonerivistön keskellä valohoituhuone. Pääsiiven toisessa kerroksessa potilashuonerivistön välissä oli hoitajattaren huone. Pohjoissiivessä sijaitsivat ruokasali, keittiö ja pesuhuone sekä kerrosten läpi ulos johtava huoltoportas.

Rakennuksen ullakko oli pääosin kylmä kuivausullakko, jossa oli lisäksi varastohuoneita, mankelihuone ja kaksi erillistä asuinhuonetta henkilökunnalle. Pääsiiven kellarissa oli koko rungon pituinen puusuoja ja pienet desinfiointi- sekä jätehuoneet. Pohjoissiiven kellariin sijoittui leipomo, pesutupa, lämpökeskus ja pieni talonmiehen asunto sekä varastoja. Käynti kellariin oli keittiön huoltoportaan kautta. Lisäksi pohjoissiiven päädyssä oli kellariin johtava ulko-ovi.

Sisätilojen materiaalit ja rakennusosat

Arkistoaineistosta on vain rajatusti pääteltävissä rakennuksen sisätilojen alkuperäiset pintamateriaalit. Seinä- ja kattopinnat ovat olleet pääosin rapattuja ja todennäköisesti maalattuja. Laitoksissa ei yleensä käytetty esim. tapetteja. Onko seinissä ollut jugendille tyypillisiä rajauksia koristekuvioin tai väripintojen rajaviivoja ei selviä aineistosta eikä rakennuksessa nykyisin sellaisia ole näkyvissä. Mahdollisten korjaustöiden suunnittelun yhteydessä näiden selvittäminen on tarpeellista. On hyvin mahdollista, että pintakäsittelyt ovat olleet laitusrakennukselle

tyypillisesti ilmeeltään hyvin vähäeleisiä ja helposti puhtaanapidettäviä. Lattiamateriaaleista on tarkemmin tietoa vain säilyneiltä osin. Portaiden mosaiikkibetonipinnat ovat alkuperäisiä materiaaleja. Vanhojen valokuvien perusteella keittiöissä ja todennäköisesti myös märkätiloissa on ollut laatoitetut lattiat. Arkistopiirustusten leikkauksista voi päätellä, että yleisten tilojen lattiamateriaalina on ollut mahdollisesti lautalattia, joka ajan rakennustavan mukaan yleensä oli peitto- maalattu.



Kuva 3. Parantolan eteläsiivu ja länsipääty 1920-luvulla. Kuvassa näkyy eteläsiivultaan avoin katettu makuuhalli. Tampere-Seuran arkisto, Atelier Laurent.



Kuva 4. Parantolan pohjoissiipi ja länsipääty 1920-luvulla. Katettu pääsisäänkäynti pohjoissiiven keskellä. Tampere-Seuran arkisto, Atelier Laurent.

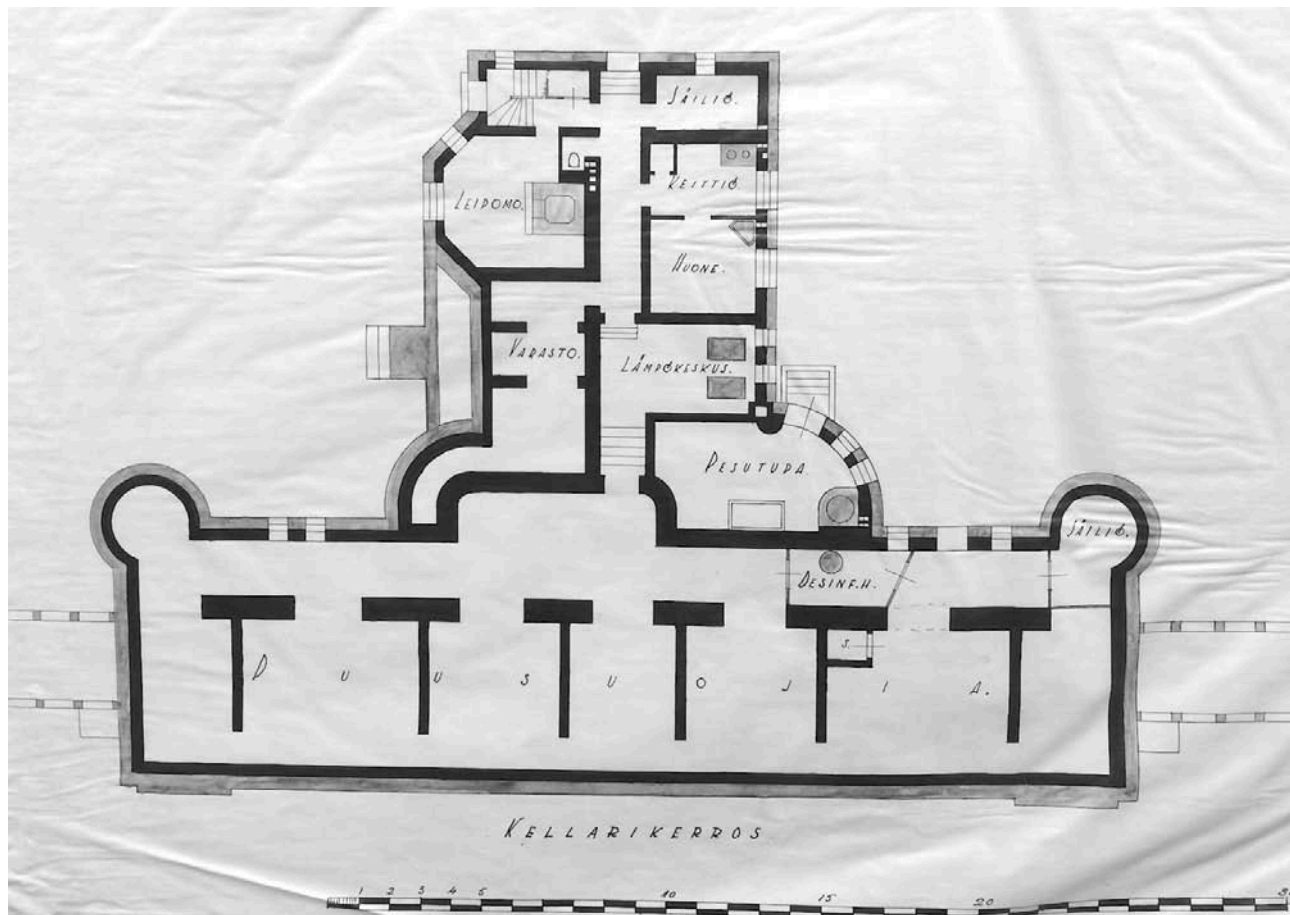
Rakennuksen alkuperäiset ulko- ja väliovet ovat olleet puupeiliovia. Näiden pintakäsittely voi olla selvitettävissä säilyneistä ovista, jotka ovat nykyisin peittomaalattuja. Vanhoissa valokuvissa ovet ovat olleet vaaleita. Ikkunat ovat olleet maalattuja puuikkunoita ja puitejako pääosin T-mallinen. Porrashuoneen ja pääsiiven julkisivujen tornimaisissa osissa on ollut jugendille tyypillinen tiheä moniruutuinen puitejako. Vanhojen valokuvien perusteella kiinteät kalusteet ovat olleet peittomaalattuja puukalusteita.



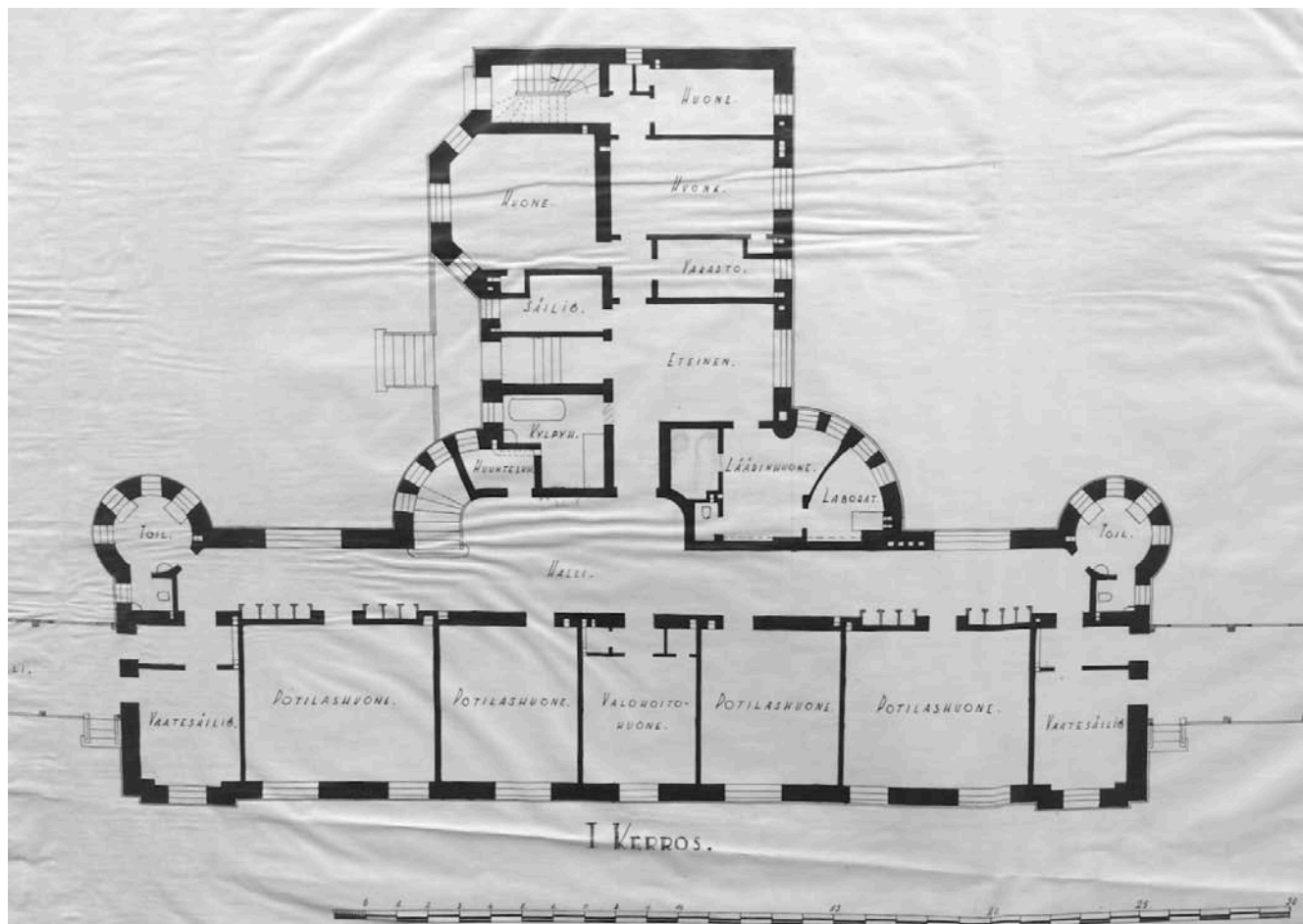
Kuva 5. Parantolan keittiö v. 1929.

Rakenneratkaisut ja julkisivut

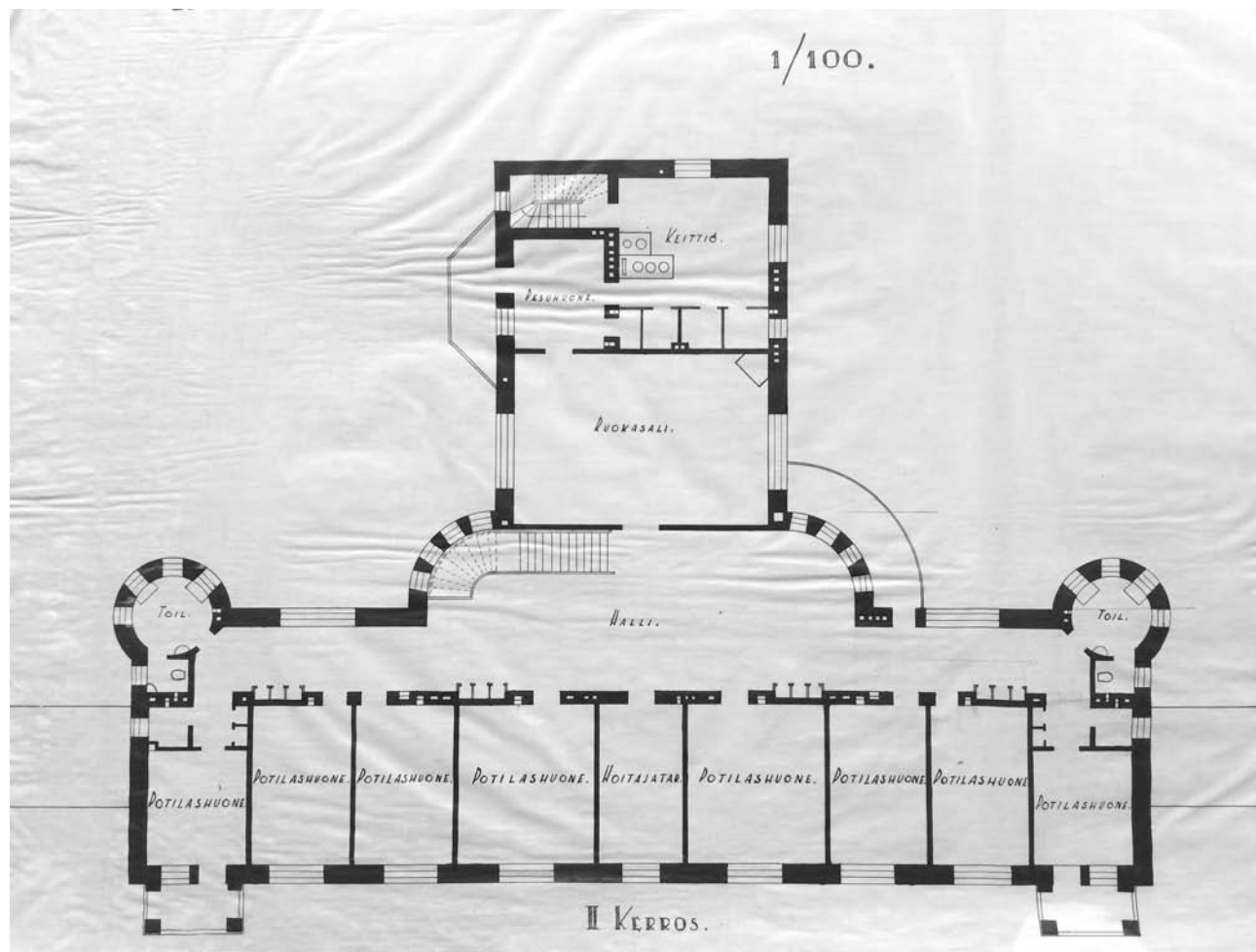
Rakennus rakennettiin kivirunkoisena betonirakenteisille perustuksille ja sokkelit verhottiin harmaalla graniitilla. Väli- ja yläpohjarakenteet olivat betonirakenteisia kaksoislaattapalkistoja, joiden välitilassa ajan rakennustekniikalle tyypillinen sekalainen täytemateriaali. Kaikki kevyet väliseinät olivat muurattuja ja rapattuja ja kantavat väliseinät rapattua massiviitiltä. Kantavat ulkoseinät ovat massiviitiltä, pääosin puhtaaksimuurattuja ja yläosistaan rapattuja. Myös parvekkeiden kaiteet pilareineen olivat rapattuja. Vesikaton kantava rakenne oli hirsirakenteinen ja kate saumattua peltiä. Julkisivuilla oli koriste-muurausta räystäällä ja seinien yläosissa sekä toisen kerroksen ikkunoiden yläosissa. Julkisivumuurauksen limitys vaihteli tiiliriveittäin puolen kiven ja koko kiven jaolla. Vanhasta vuoden 1928 valokuvasta päätellen vesikaton ja katosten sävy on ollut selvästi vaaleampi nykyisen mustan sijaan. Myös rapatut pinnat ovat olleet vaaleita. Ikkunat ovat olleet mahdollisesti joko valkoisia tai lähes valkoisia. Sisäänkäyntiportaiden kaiteiden sävy on ollut ikkunoita selvästi tummempi, mutta lähellä ulko-oven sävyä. Päädyissä olleet lautavuoratut makuuhallit ovat olleet puurakenteisia eteläsivultaan avoimia ja pohjoissivultaan umpinaisia. Kate on ollut samanlainen peltikate kuin varsinaisessa rakennuksessa. Hallien kaide on ollut maalattu puukaide.



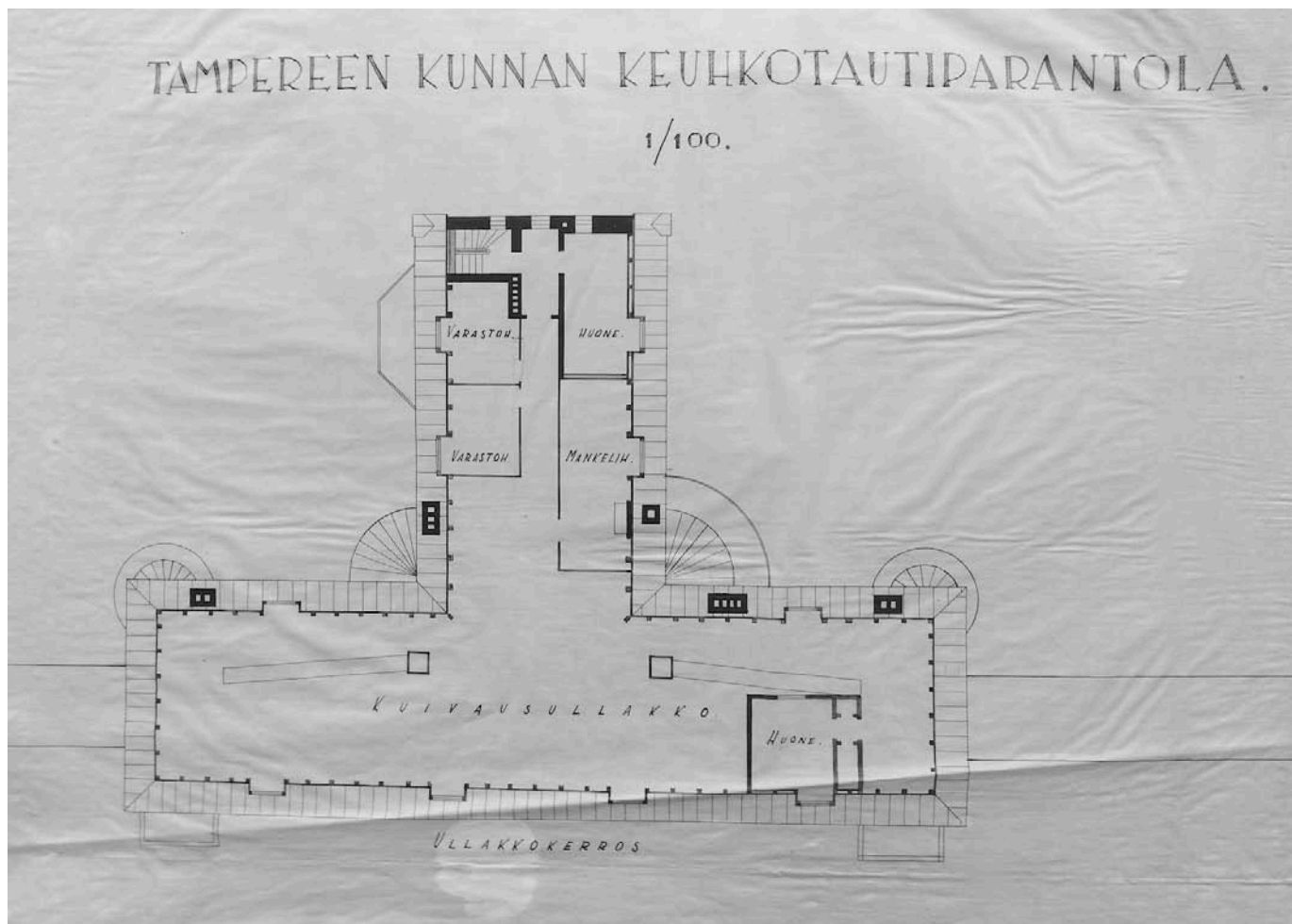
Kuva 6. Lambert Pettersonin v. 1930 signeeraama kellarin pohjapiirustus.



Kuva 7. Lambert Pettersonin v. 1930 signeeraama 1. kerroksen pohjapiirustus. Lääkärinhuoneen viereen on hahmoteltu lyijykynällä kylpyhuonetta.



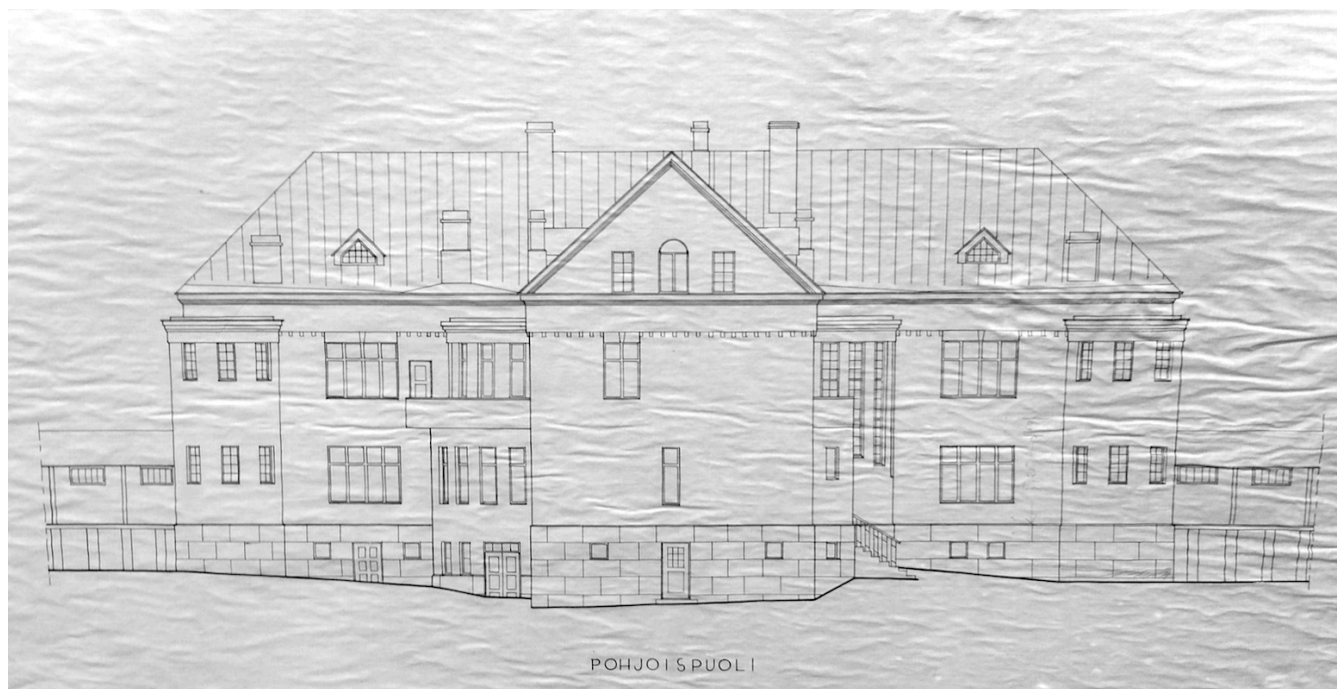
Kuva 8. Lambert Pettersonin v. 1930 signeeraama 2. kerroksen pohjapiirustus.



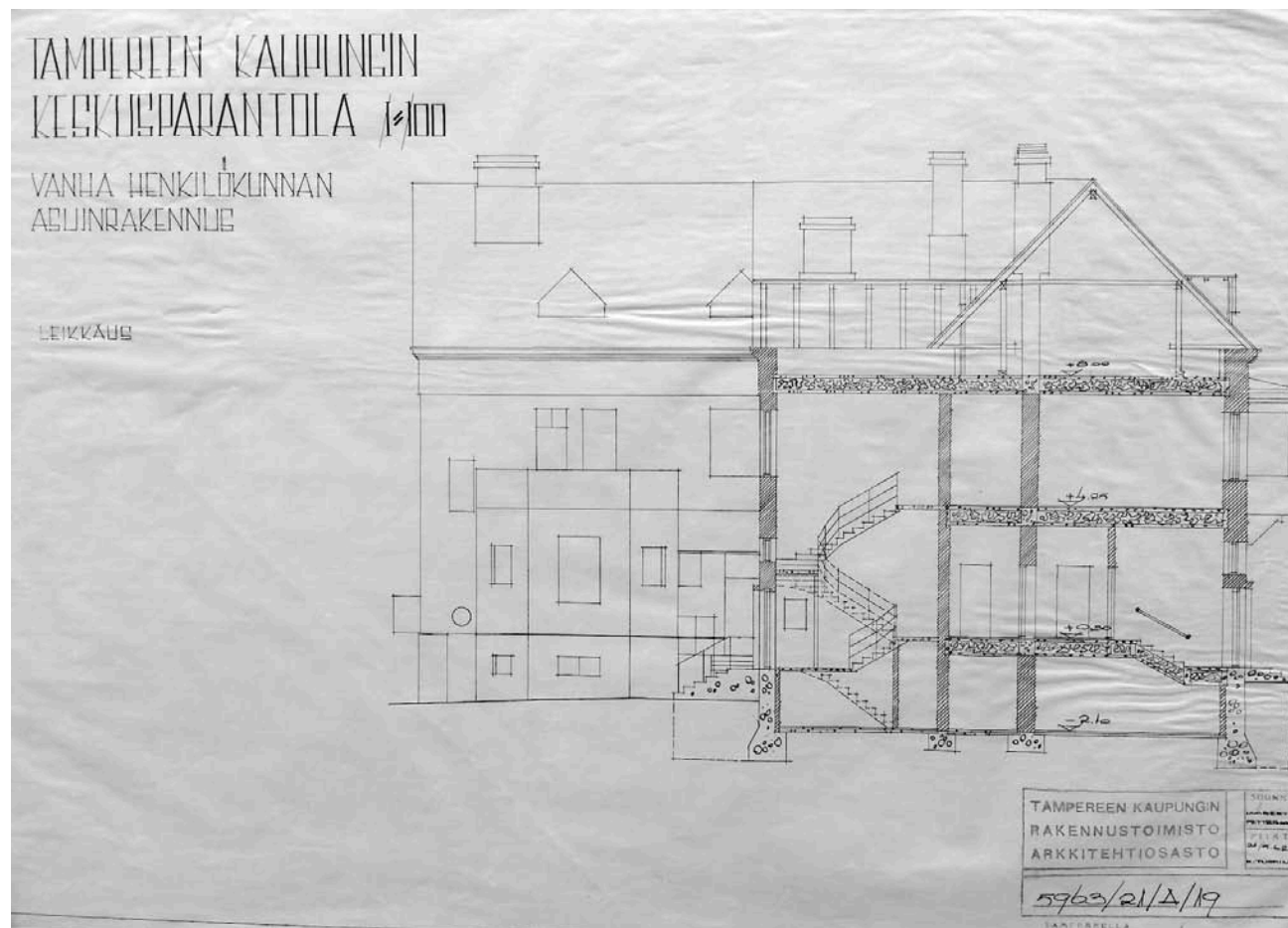
Kuva 9. Lambert Pettersonin v. 1930 signeeraama ullakkokerroksen pohjapiirustus.



Kuva 10. Lambert Pettersonin v. 1930 signeeraama julkisivupiirustus etelään.



Kuva 11. Lambert Pettersonin v. 1930 signeeraama julkisivupiirustus pohjoiseen.



Kuva 12. Leikkauspiirustus vuodelta 1962, alkuperäinen rakennejärjestelmä.

5. Rakennuksen muutosvaiheet

Vanhan parantolan keskeiset muutokset

Rakennus toimi vuoden 1918 sotasairaalavaihetta lukuunottamatta alkuperäisessä käyttötarkoituksessaan keuhkotautiparantolana vuoteen 1931 asti. Tampereen kaupunki osti rakennuksen Tuberkuloosin Vastustamisyhdistykseltä vuonna 1927. Kangasalalle rakennettiin vuosina 1929-31 uusi Pikonlinnan keuhkotautiparantola, jonne tuberkuloosia sairastavat potilaat siirrettiin. Muutoksen yhteydessä vanhasta parantolasta tuli keuhkotautisairaala, joka poikkesi toiminnaltaan parantolasta, mutta tilatarpeiltaan vain vähän, mistä syystä muutoksetkin olivat pieniä. Alkujaan sairaalassa oli henkilökuntana vain ylihoitaja ja yksi sairaanhoitaja. Keuhkotautisairaalan muutoksen jälkeen henkilökuntaan lisättiin toinen osastonhoitaja ja yöhoitaja. Potilaiden määrä oli tuolloin 32. Suurin muutos on liittynyt uuden parantolan valmistumiseen v. 1937, jolloin vanhaa rakennusta laajennettiin ja se muutettiin henkilökunnan asuntolaksi. Rakennukseen on sen jälkeen tehty useita eri asteisia muutoksia, joista keskeiset on koottu tähän kokonaisuutena. Eriasteisia ylläpitokorjauksia on tehty runsaasti eikä niitä ole yksilöity tähän erikseen. Vielä Kaupin uuden sairaalan valmistumisen jälkeen vanhaan parantolaan tehtiin vuosina 1948-50 mm. Lambert Pettersonin allekirjoittamia ja toteutumattomia sairaalaluonnoksia potilashuoneiden lisäämiseksi korottamalla rakennusta.

1. rakennusvaihe

Rakennuksen valmistuminen v. 1915 ja toiminta sotasairaalana v. 1918. Korjaustyöt sodan jäljiltä v. 1919

2. rakennusvaihe

Muutos keuhkotautisairaalaksi v. 1931 (Lambert Petterson)

- toiminnan luonne muuttui sairaalaksi
- toinen makuuhalli rakennettiin umpeen potilaiden siviilivaatevarastoksi
- tehtiin ruumishuone, jota ei rakennuksessa aikaisemmin ollut
- ei piirustustietoa, kirjallisten lähteiden mukaan ei muita tilamuutoksia
- Pettersonin v. 1930 piirustuksissa lyijykynällä hahmoteltu kylpyhuoneen uusi sijainti näkyy myöhemmissä piirustuksissa

3. rakennusvaihe

Rakennuksen näkyvin ja merkittävin muutos, pääsiiven laajennus v. 1937 (Bertel Strömmer)

- kun Kaupin uusi sairaala valmistui, muutettiin parantola henkilökunnan asuntolaksi
- vanhat makuuhallit purettiin ja rakennuksen pääsiipeä laajennettiin länteen
- 1.kerrokseen tehtiin alilääkärin asunto ja potilashuoneet muutettiin hoitajattarien asunnoiksi
- 2.kerrokseen tehtiin osastonhoitajan, ylihoitajan ja hoitajattarien asuntoja
- pohjoissiiven ullakolle tehtiin palvelusväen asuntoja
- kellarikerroksen leipomon paikalle tehtiin saunatilat
- laajennusosa toteutettiin ulkonäöltään, materiaaleiltaan ja rakenteiltaan vastaavanlaisena kuin alkuperäinen rakennus

4. rakennusvaihe

Kellarikerrokseen tehtiin henkilökunnan saunatilat v. 1954 (Jaakko Ilveskoski)

- pohjoissiiven itäisivulle pesutilat ja löylyhuone, vastaa tilajaltaan nykytilannetta

5. rakennusvaihe

Asunnon muutos v. 1960 (piirustusten allekirjoitus R.O.)

- länsisiiven päädyn asuntoa laajennettiin 3h ja k:stä 4 h ja k asunnoksi liittämällä yksi huone kokonaisuuteen

6. rakennusvaihe

Asunnon muutos v. 1962 (Eeva Uotila)

- talonmiehen asuntoa muutettiin

7. rakennusvaihe

Muutos osittain päiväsairaalaksi v. 1988 (Eija Kukkonen-Pylkkö)

- käyttötarkoitus muuttui 2.kerroksen osalta, asuntola muutettiin päiväsairaalaksi
- rakennukseen tehtiin potilashissi
- 1.kerros säilyi asuntolakäytössä

8. rakennusvaihe

Muutos vanhusten päiväkodiksi v. 1994 (Jukka Hagman)

- 1.kerroksen länsipäädyn asunto muutettiin "vanhusten päiväkodiksi"

9. rakennusvaihe

Päiväsairaalan tiloja laajennetaan v. 1995 (Jukka Hagman)

- 1.kerroksen asuntolatilat päiväsairaalan tiloiksi
- käytävän länsipäähän katkaissheet märkätilat purettiin ja käytäväyhteys avattiin päätyyn asti

10. rakennusvaihe

Päiväsairaalan tiloja laajennetaan koko rakennukseen v. 2000 (Mikko Allinniemi)

- 2.kerroksen länsipäädyn asuntolatilat päiväsairaalan tiloiksi

11. rakennusvaihe

Päiväsairaalan tilojen muutos v. 2002 (Jukka Hagman)

- 1.kerroksen päiväsairaalan tilat muutetaan potilaiden kotiuttamisosastoksi

12. rakennusvaihe

Muutos vanhusten päiväsairaala nuorten mielenterveyden päiväsairaalaksi v. 2011

(Eija Kukkonen-Pylkkö)

- 1.kerroksen länsipäätyyn keittiö ja ruokailutila sekä ryhmätila
- 2.kerroksen länsipäätyyn toimiston tilalle ryhmätila
- uusi ilmanvaihtokonehuone ullakolle

6. Rakennuksen nykytila valokuvin

Rakennuksen julkisivut ja ulkotilat

Rakennuksen ympäristö on muuttunut voimakkaasti sairaala-alueen täydennysrakentamisen seurauksena. Ensimmäisen rakennusvaiheen luonnonympäristöstä on osa jäljellä, mutta Kaupin sairaalan ja palveluasuintalojen lisärakentamisen jälkeen alueen mittakaava ja luonne on muuttunut voimakkaasti. Rakennuksen eteläpuolella on yhä pieni kaistale metsää jyrkimmän rinteeseen päällä ja sen alapuolella, mutta katurakentamisen ja Tammelan rakennetun ympäristön mittakaavan kasvamisen myötä rauhalliset luonnonäkymät ovat osin kadonneet. Alunperin puusto on ollut harvempaa ja parantolan ympäristö ilmavampi. Nykyisin sairaala-aluetta ympäröi korkea ja tiheäkasvuinen metsä, josta eteläosa on asemakaavassa erikseen suojeltu. Parantolan vieressä olleet pihavajat on purettu, mutta vanhan maakellarin rakenteet ovat säilyneet. Alkuperäisistä makuuhalleista ei ole viitteitä enää. Parantolankatu sivuaa rakennusta asfaltoituna sisäänajoväylänä kevyenliikenteen kaistoinen. Rakennuksen eteläpuolen kulkuväylän profiilia on korotettu pääsiiven itäpäässä kun päiväsaitalan sisäänkäynnistä on tehty esteetön. Vanha parantola on ollut hyvin esillä alkuperäisessä kaukonäkyssä ja sillä on ollut kaupunkikuvassa enemmän merkitystä. Nykyisin tätä kaukonäkymää ei enää ole.

Rakennuksen ulkopuolen näkyvin muutos on ollut pääsiiven laajenta-

minen länteen. Ensimmäisen vaiheen rakennusrungon pystyy kuitenkin hahmottamaan eikä laajennuksella ole kadotettu rakennuksen alkuperäistä ilmettä. Uuden osan ansiona on myös hyvin vanhaan sovitettava yhtenäinen arkkitehtuuri, vaikka rakennuksen symmetria onkin hävinnyt. Pääosa rakennuksen julkisivuista ja niiden yksityiskohdista on säilynyt. Päiväsaitalan sisäänkäynniksi on muutettu pääsiiven itäpäädyn alunperin makuuhallien vaatesäilönä toiminut tila. Sinne johtava ovi on moderni teräslasiovi, joka poikkeaa rakennuksen arkkitehtuurista. Julkisivut ovat kuitenkin lähes kauttaaltaan säilyneet laajennusvaiheen mukaisessa asussa. Vanhat peiliovet ja todennäköisesti laajennusvaiheen yhteydessä asennetut pienijakoiset funkistyylliset paneliovet ovat säilyneet. Sekä alkuperäiset että laajennuksen vanhat puuikkunat ovat pääosin säilyneet.

Materiaalit kokonaisuutena ovat alkuperäisiä tai korjattu alkuperäistä vastaavasti. Graniittisokkelit, puhtaaksimuurattu punatiili luodinjalkeen, rapatut osuudet, parvekkeet kaiteineen ja vesikaton saumattu peltikate ovat tallessa. Katteen väri on vaihtunut jossain vaiheessa mustaksi. Vanhat kattokaavelit sekä pääosa vanhoista piipuista on tallessa ja uuden ilmanvaihdon päätteet vesikatolla on pyritty sovittamaan piippujen kanssa kattomaailmaan. Pääsisäänkäynnin katos,

portaat ja terassin materiaalit ovat säilyneet. Vanhoissa valokuvissa portaan kaide vaikuttaa puurakenteiselta kuten rakennuksen muutkin kaiteet, mutta varmuutta tästä ei ole. Nykyinen kaide on vanha teräsrakenteinen ja jugendtyylinen. Se myös vastaa vuoden 1930 julkisivupiirustuksia, joten todennäköisesti kaide on alkuperäinen. Rakennuksen ulkopuolen alkuperäisyysaste on suuri ja se on kokonaisuutena hyvin säilynyt.



Kuvat 13-14. Aluenäkymät lännestä Parantolankadulta ja idästä sairaala-alueelta .



Kuvat 15.-20. Eteläjulkisivu, itäpäätty, pohjoissiipeä luoteesta, pohjoissiiven itäsivu ja pääsiipeä pohjoiseen sekä länsipäätty.



Kuvat 21.-28. Laajennuksen sisäänkäynti eteläisivulla, vanha pääsisäänkäynti, maakellari, nykyinen päiväsairaalan pääsisäänkäynti, jugendoven säilyneitä yksityiskohtia, vanha ikkuna ja tiililimitys, julkisivun yksityiskohtia ja sodan jälkiä.

Rakennuksen sisätilat

Sisätiloissa on tehty useita muutoksia, mutta tilajaon runko on säilynyt kohtuullisen hyvin sekä ensimmäisen rakennusvaiheen että laajennuksen osalta. Muutokset ovat olleet pääosin potilashuoneiden väliseinien avauksia ja purkuja tai uusien kevyiden väliseinien lisäyksiä. Vanha pääsisäänkäynti ensimmäisessä kerroksessa ei kuitenkaan ole enää alkuperäisessä käytössä, vaan siitä on muodostunut sivusisäänkäynti. Sisäänkäynnin eteisestä on tehty henkilökunnan taukotila, jolloin alkuperäinen avoin tila on hävinnyt ja muuttunut tavanomaiseksi käytäväksi. Rakennusrungon suuntaisiin kantaviin väliseinälinjoihin sidotut käytävät ovat säilyneet. Vastaavasti huoneitilojen jakautuminen on sidoksissa käytäviin, joten tilarakenne on tältä osin ennallaan. Vanhat käytävälle avautuneet potilashuoneiden kaapit eivät ole säilyneet. Potilashuoneiden jakoa on muutettu ikkunajaon mahdollistamissa rajoissa ja niistä on tehty toimisto- ja vastaanottohuoneita. Märkätiloja on rakennettu lisää, osa niistä vanhojen märkätilojen paikalle. Laajennusosan päätyasunnot on muutettu ryhmä- ja ruokailutiloiksi. Alunperin avonainen pääporras on rajattu ensimmäisessä kerroksessa palo-osastoivin teräslasirakentein. Toisen kerroksen pohjoispuolella päädyssä alkuperäisten keittiö- ja pesutilojen paikalla on henkilökunnan taukotila, wc-tila ja uusi keittiö. Sali on muodoltaan entisellään, mutta muutettu jaettavaksi taiteseinän.

Toisessa kerroksessa pääsiiven itäpäädyssä on hissi ja sosiaalityilat entisten potilashuoneiden tilalla. Ensimmäisen rakennusvaiheen nurkkien pyöreissä tiloissa on edelleen wc- ja pukutiloja.

Kellarikerroksessa vanhan leipomon paikalla on edelleen sosiaalityilat ja tilajako vastaa 1960-luvun muutoksia. Pohjoispuolella on sinne rakennettu saunaosasto, mutta käytöstä poistettuna ja huonokuntoisena. Siiven käytäväyhteys pienen portaan kautta pääsiiven kellarin on suljettu. Pääsiiven ja sen laajennuksen kellarit ovat lähes ennallaan, länsipuolella suuri varasto on jaettu osiin uusilla väliseinillä. Itäpäädyssä on hissikuilun rakenteet. Ullakolle on rakennettu uusi ilmanvaihtokonehuone pääsiiven keskiosaan. Pohjoispuolella ullakolta on purettu vanhat tilat. Laajennusosan ullakolla on säilynyt asuinhuone ja länsipuolella porras on viety ullakolle asti. Laajennusvaiheen piirustuksissa porrashuone päättyi toiseen kerrokseen.

Rakennusosat ja materiaalit

Rakennuksen sisätilojen kaikki pinnat on uudistettu. Seinät ovat edelleen pääosin rapattuja ja maalattuja, mutta käsittelyt ovat moderneja ja varsin uusia. Osassa tiloissa on myös tapetoituja seinä. Märkätilojen seinät on laatoitettu. Kaikki lattiapinnat on uusittu.

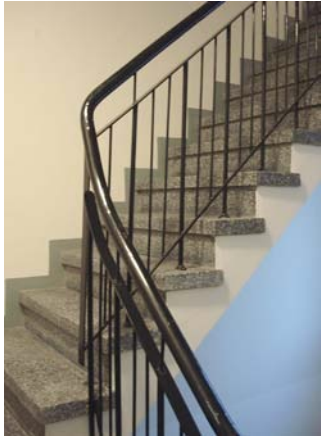
lukuunottamatta alkuperäisiä mosaiikkibetoniportaita. Nykyiset lattia-pinnoitteet ovat muovimattoja lukuunottamatta laajennusosan länsipäädyn ruokailutilaa ja ryhmätilaa, joiden lattioissa on vinyylilankku. Osassa tiloja on alaslaskettu t-listakatto, mutta pääosa tiloista on edelleen korkeudeltaan alkuperäisiä ja niissä on rapatut ja maalattut katot. Katoissa on liimattuja akustolevyjä. Käytävätiloissa on näkyviin jätetyt sähköhyllyt seinän yläosassa. Kellarin sosiaalitulojen pinnat ovat rapattuja ja maalattuja ja märkätilat laatoitettuja. Saunaosastossa on vanhaa panelointia ja laatoitettu pesutila. Sekä sosiaalitulat että käytöstä poistettu saunaosasto ovat pinnoiltaan huonokuntoisia.

Rakennuksessa on edelleen useita alkuperäisiä puupeiliovia ja listoja. Osa väliovista on uusittu. Kaikki ikkunat ovat vanhoja ja niissä on vanhoja heloja ja salpoja sekä ensimmäisestä rakennusvaiheesta että laajennusvaiheesta. Ikkunapenkit ovat alkuperäisiä maalattuja betonirakenteisia. Rakennuksen patterit ovat pääosin vanhoja valurautapattereita. Tiloissa on myös jonkin verran vanhoja valaisimia, joiden ajoittaminen on osin epävarmaa. Metalliosista päätelleen mahdollisesti osa valaisimista on laajennusvaiheen aikaisia pallovalaisimia. Seinillä on säilynyt vanhoja painovoimaisen ilmanvaihdon valurautasäleikköjä. Pääportaan ja porrashuoneiden alkuperäiset askelmat, kaiteet ja käsijohteet ovat säilyneet. Vanhoissa potilashuo-

neissa on käytävän vastaisella seinällä mahdollisesti laajennusvaiheen aikana uusittuja komeroita ovineen. Voi myös olla, että komerot on jo ensimmäisessä rakennusvaiheessa toteutettu huoneen puolelle toisin kuin Lambert Pettersonin pohjapiirustuksissa on esitetty.



Kuva 29. Rakennuksen alkuperäinen pääporras.



Kuvat 30.-35. Laajennuksen porras ja ruokasali sekä päiväsal. Pohjoissiiven parvekkeen ovi, 1.kerroksen käytävänäkymä ja 2.kerroksen pääaulaa.

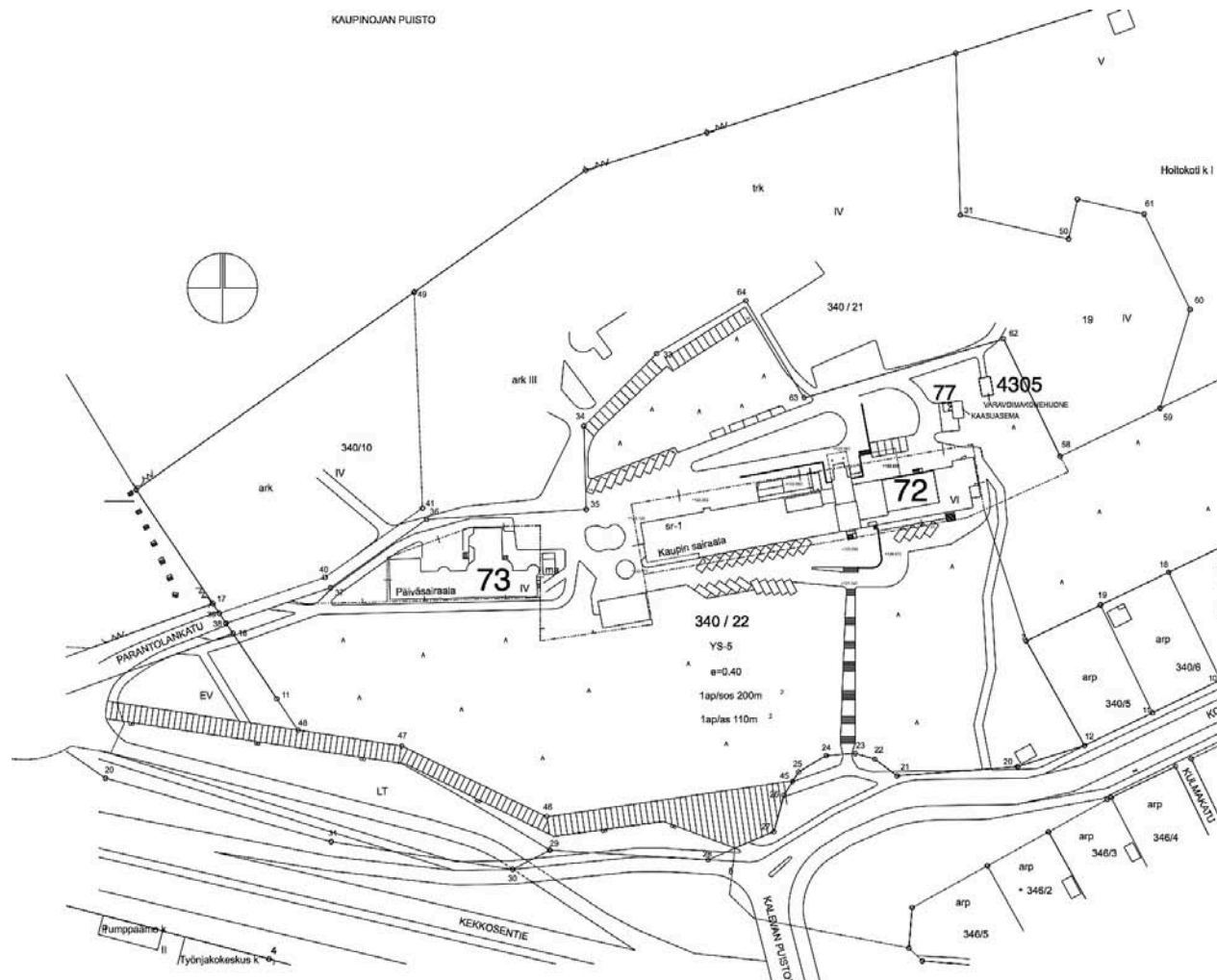


Kuvat 36-42. Pohjoissiiven nivelen ryhmätila ja käytävä. Vanha salin peilipariovi ja vanha pääsisäänkäyntiövi, salin monitoimitila, työhuoneeksi muutettu vanha potilashuone ja parvekkeen ovi sekä nykyinen pääsisäänkäynti.

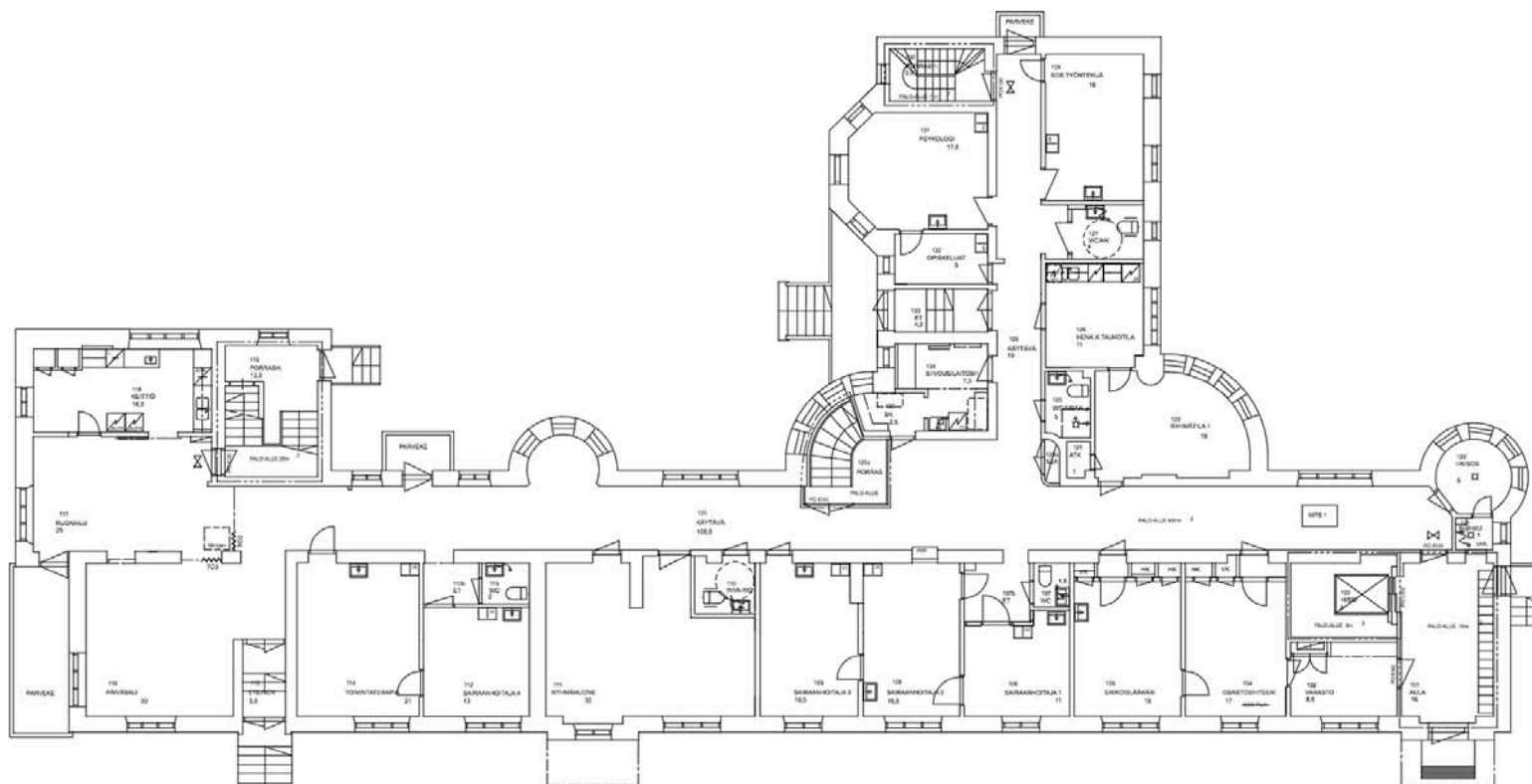


Kuvat 43-51. Vanhan pääportaan kaiteita, vanhojen valaisimien jalustat, vanhoja peiliovia ullakolla, valurautapatteri ja ikkunapenkki sekä listoitusta, teräslasipalo-ovi ja -seinä pääportaassa sekä ikkunaheloja.

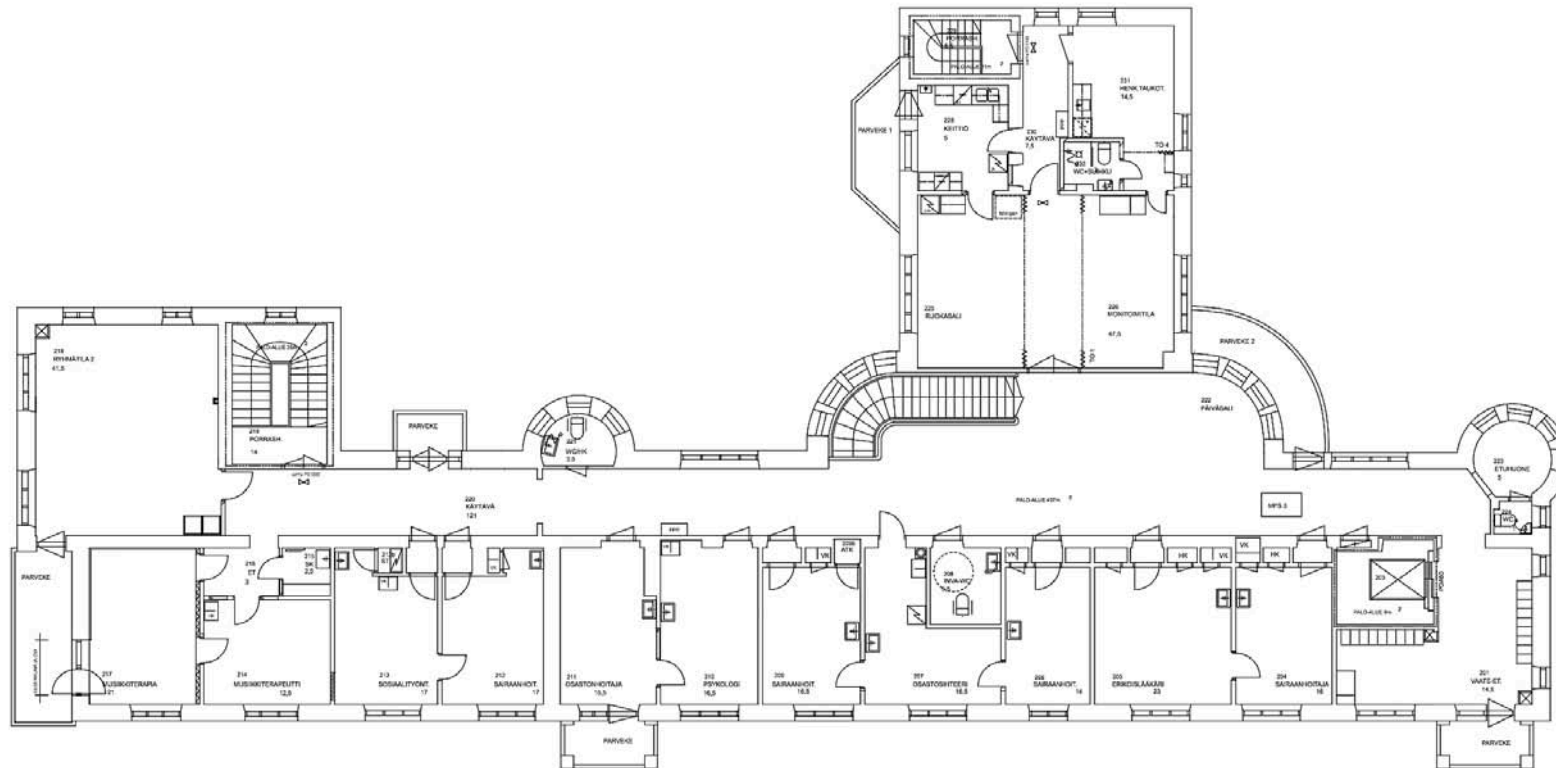
7. Nykytilanteen piirustukset



Kuva 52. Asemapiirustus nykytilanne



Kuva 53. Pohjapiirustus 1. kerros nykytilanne



Kuva 54. Pohjapiirustus 2. kerros nykytilanne



Kuva 55-57. Julkisivut pohjoiseen, itään ja etelään nykytilanne

8. Rakennuksen arvot ja merkitys

Rakennus on säilynyt ulkopuolelta erittäin hyvin niin ilmeeltään kuin rakennusosiltaan ja materiaaleiltaan. Se ilmentää hyvin myöhäisjugendille tyypillisiä piirteitä ja on sekä arkkitehtuuriltaan että rakennushistorialliselta arvoltaan merkittävä. Lambert Pettersonin alkuperäinen symmetria on kadonnut, mutta se on vaivatta luettavissa rakennuksen ulkohahmosta edelleen. Bertel Strömmerin suunnittelema laajennus on kunnioittanut alkuperäistä arkkitehtuuria sovittautuen siihen täysin. Laajennus täydentää kokonaisuutta ja on myös keskeinen ja onnistunut osa vanhan parantolan rakentumishistoriaa. Tulevaisuuden korjauksissa rakennuksen nykyinen hyvin säilynyt ja sekä rakennustaiteellisesti että -historiallisesti arvokas kokonaisuus tulee säilyttää. Rakennuksen julkisivuvauriot kertovat myös yhteiskunnallisesta historiasta vaikuttavalla tavalla eikä niitä tule korjata tarpeellisia teknisiä korjauksia enempää piiloon.

Rakennuksen sisätiloissa tilajaon runko on yhä olemassa, vaikka huonejärjestelyjä on muutettu useaan otteeseen. Huonetiloja yhdistävät käytävät ovat vanhoilla paikoillaan ja porrashuoneet ovat säilyneet. Alkuperäinen pääsisäänkäynti on jäänyt painoarvoltaan vähäisemmäksi ja siihen liittyvä eteishalli on kadonnut. Sisätiloissa on silti luettavissa sekä ensimmäisen rakennusvaiheen että laajennusvaiheen kokonai-

suus. Tärkeitä säilyneitä osia ovat pääporras ja porrashuoneet yksityiskohtineen, käytävät ja vanhat rakennusosat, peiliovet ja ikkunat. Rakennukseen asennettu hissi on ollut toiminnan kannalta välttämättömän lisäksi, mutta rikkoo osin rakennuksen sisätilojen luonnetta. Pintamateriaalien osalta alkuperäisyysaste on vähäinen. Toiminnan kuluttavasta luonteesta johtuen materiaalien uudistuminen on ymmärrettävää. Merkittävää on se, että toiminta on nykyiselläänkin samankaltaista kuin alkuperäinen käyttö, jolloin on parhaat edellytykset myös rakennuksen tärkeimpien ominaisuuksien säilymiselle. Myös tulevaisuuden käyttö olisi hyvä olla näihin ominaisuuksiin soveltuvaa. Mahdollisissa muutostöissä on tarpeen miettiä tilahierarkian palauttamista. Pääsisäänkäynti ja siihen liittyvä eteishalli olisi hyvä palauttaa alkuperäiseen arvoonsa ja kenties teknisin ratkaisuin suunnitella rakennuksen palo-osastointi niin, että kaksikerroksinen osasto olisi mahdollinen ja pääporras voitaisiin palauttaa avoportaaksi. Vanhat säilyneet rakennusosat tulisi säilyttää ja kunnostaa. Mahdollisen peruskorjauksen yhteydessä tulisi talotekniikka sovittaa rakennukseen sen ominaisuuksia paremmin tukien. Käytävissä ja yleisissä tiloissa tekniikka on toteuttavissa ilman alakattoja ja näkyviä sähköhylyjä ym. asennuksia esim. ullakon laajoja tyhjiä tiloja hyväksi käyttäen.

Rakennus on sisätilojen ilmeeltä merkittävästi modernisoitu ja tilajakoa on muutettu useaan otteeseen. Laajennusvaiheen asunnot länsipäädyssä ovat kadonneet ja käytävää on jatkettu siiven loppuun asti. Kokonaisuutena sisätilojen tilarakenne on kuitenkin rungoltaan säilyttämisen arvoinen ja siellä tehtävissä muutos- ja korjaustöissä rakennuksen alkuperäistä luonnetta on kenties mahdollista palauttaa näkyviin.

9. Selvitystyössä käytetty arkistomateriaali

Tampereen kaupungin rakennusvalvonnan arkisto

- piirustukset 1937
- piirustukset 1954
- piirustukset 1973
- piirustukset 1987
- piirustukset 1988
- piirustukset 1994
- piirustukset 1995
- piirustukset 2000
- piirustukset 2002
- piirustukset 2011

Tilakeskuksen arkisto

- piirustukset 1930
- piirustukset 1935-39
- piirustukset 1948-50
- piirustukset 1954
- piirustukset 1960-62
- piirustukset 1973

- piirustukset 1988
- piirustukset 1994-95
- piirustukset 2000
- piirustukset 2002
- piirustukset 2011

10. Lähteet

- *Tampereen kaupungin rakennusvalvonnan arkisto /rakennuslupapiirustusaineistot ja lupapäätökset*
- *Tampereen kaupungin tilakeskuksen arkisto /rakennuspiirustukset ja selostukset*
- *Koskesta voimaa-portaali*
- *Tampereen museot, museoiden kuva-arkisto*
- *Tampereen kantakaupungin rakennuskulttuuri 1998*
- *Tampereen kaupunginarkisto*
- *Museovirasto valtakunnallisesti merkittävät rakennetut kulttuuriympäristöt RKY*
- *Parantolan historiikki sekä lehtiartikkeleita, Aune Nurminen, Tamperelainen-lehti*
- *Kaikki nykytilanteen valokuvat Mikko Suominen*