



Sara Hildénin taidemuseo Finlayson

# Kulttuuriympäristöselvitys

## **Sara Hildénin taidemuseo Finlayson - Kulttuuriympäristöselvitys**

*tilaaja* Tampereen kaupunki asemakaavoitus

*julkaisupaikka ja -vuosi* Tampere 2020

*ID-tunnus* 5 249 840

*tekijät* Arkkitehtitoimisto Hanna Lyytinen Oy / Hanna Lyytinen, Kerttu Loukusa, Aamu Koivistoinen, Saku Rantanen

Arkkitehdit MY / Kimmo Ylä-Anttila, Anni Kauhanen, Ella Salminen

*taitto* Arkkitehtitoimisto Hanna Lyytinen Oy / Aamu Koivistoinen, Kerttu Loukusa

*piirustuskaaviot* Anni Kauhanen, Kerttu Loukusa, Saku Rantanen, Ella, Salminen

*nykytilannevalokuvat 2020* Anni Kauhanen, Aamu Koivistoinen, Kerttu Loukusa, Hanna Lyytinen

*etukannen kuva* Näkymä Finlaysoninkatua itään 1910-luvulla, valokuva Mäkinen (VKA)

*takakannen kuva* Näkymä Finlaysoninkatua länteen 1900-luvun puolivälissä (VKA)

Sara Hildénin taidemuseo Finlayson

# Kulttuuriympäristöselvitys



**TAMPERE**

Arkkitehtitoimisto Hanna Lyytinen Oy | Arkkitehdit MY

Kaupunkirakennekartta  
Selvitysalue esitetään punaisella katkoviivalla



NÄSIJÄRVI

NÄSINPUISTO

SATAKUNNANKATU

HÄMEENPUISTO

HÄMEENKATU

KESKUSTORI

TAMMEROSKI

PYHÄJÄRVI



# Sisällys

Johdanto	7	5 Finlaysonin tehtaan alue 1900-luvulla	35
1 Teollisuuskaupungin ensimmäiset vuosikymmenet	11	Tehtaan laajennustyöt ja muutokset	35
Tampereen perustaminen ja ensimmäinen asemakaava	11	Teollisuustoiminnan päättyminen ja tehtaan uusikäyttö	36
Kruunun viinanpolttimo	11	Pysäköintiä ja Palatsinsilta	37
Kruununpolttimon kasvimaat	13	Finlaysonin palatsin puiston rappeutuminen ja entisöinti	39
2 Finlaysonin tehdas perustetaan vuonna 1820	15	6 Wilhelm von Nottbeckin puisto	41
Tehtaan rakennuksia	15	Tiivistelmä	41
James Finlaysonin puutarha 1820-	17	Puiston rajat ja muutokset	41
3 Nottbeckit ja suurteollisuuden synty, vuodet 1836-1860	19	Puiston rakenteet, kalusteet ja materiaalit	45
Omistajanvaihdos ja uudistukset	19	7 Yhteenveto ja johtopäätökset	51
Tehtasrakennus nro 1, sosiaalinen rakennustoiminta ja patruunan asuinpalatsi	20	Tiivistelmä	51
Maisemapuiston perustaminen ja kulta-aika	26	Kaupunkirakenne ja maisema	55
4 Tehdas laajenee ruutukaavakaupunkiin, vuodet 1860-1899	29	Tehtaan ja ruutukaavakaupungin rajalla	56
Rakennushankkeita asemakaava-alueen rajalla	29	Arkkitehtuuri ja ihanteet	56
Tehtaan uudisrakennuksia	30	8 Lähteet	68
Tehtaan uudisrakennushankkeet 1890-luvulla	33		



Selvitys- ja suunnittelualueiden rajat

- suunnittelualue (asemakaava-alue)
- - - selvitysalue (laaja tarkastelualue)

# Johdanto

## Kohde ja rajaus

Kulttuuriympäristöselvitys on Sara Hildénin museon uudisrakennuksen vuosina 2020-2021 järjestettävän arkkitehtikilpailun ja asemakaavamuutoksen nro 8800 lähtötietoselvitys. Siinä tutkitaan asemakaavoitettavan *suunnittelalueen* ja sitä ympäröivän *laajemman selvitysalueen* rakennettua kulttuurimaisemaa. Kohde sijaitsee Tampereen keskustassa Tammerkosken teollisuusmaisemassa Finlaysonin alueella.

*Suunnittelalueen* eteläosa on Tampereen ensimmäisen, vuoden 1779 asemakaavan tontilla, pohjoispuoli on ollut alunperin ruutukaava-alueen ulkopuolella. Pohjoispuoli kuului entisen Kruununpolttimon ja myöhemmin Finlaysonin tehtaan omistajien asuinpalatsin puistoon. Alueella on nykyisin pysäköintilaitos. Suunnittelalueen kulttuurihistoriallisesti arvokas 1800-luvun rakennuskanta on suojeltu asemakaavalla. *Laaja selvitysalue* on osa Tammerkosken valtakunnallisesti merkittävää teollista kulttuuriympäristöä (RKY alue).

Selvitys keskittyy *suunnittelalueen* ja sitä ympäröivän *selvitysalueen* rakennettuun kulttuuriympäristöön. Selvitysalueen kulttuuriympäristö tehtaineen ja 1800-luvun asuinrakennuksineen on suojeltu. Viimeisen kolmenkymmenen vuoden aikana valmistunut uudempi

rakennuskanta ja ympäristö on käytössä ja valmis. Suunnittelalueen pysäköintialueet ovat keskeneräiset ja odottavat ratkaisua.

## Sisältö

Selvityksessä tutkitaan Finlaysonin kaupunginosan, tehtaan ja suunnittelalueen rakentumista ja muutosvaiheita kaupungin perustamisesta tähän päivään, ja tuodaan esiin kulttuurimaiseman ja rakennuskannan kulttuurihistoriallisesti arvokkaita piirteitä ajankohtaisen suunnitteluhankkeen näkökulmasta.

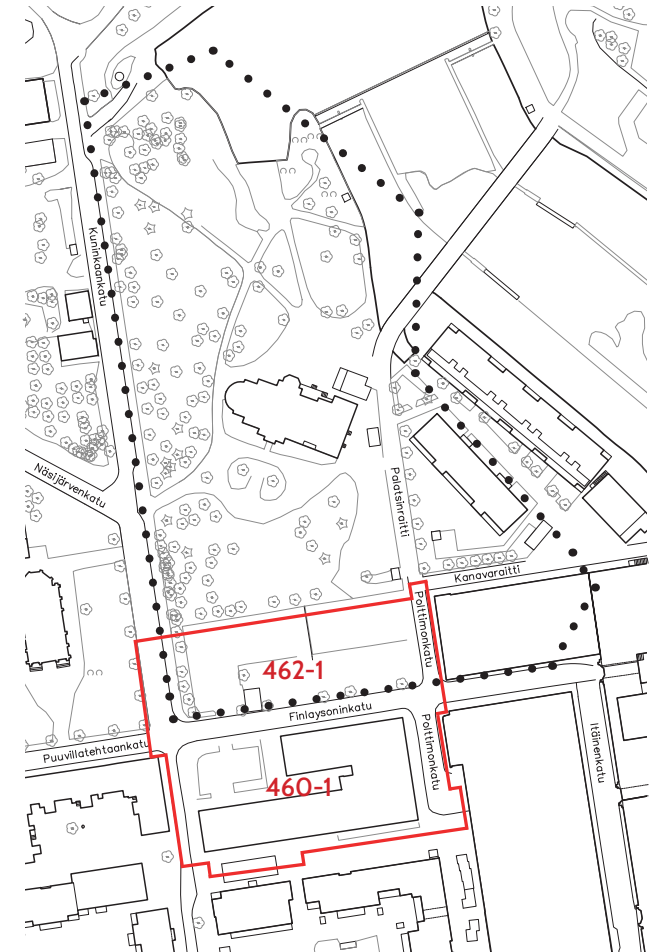
Selvityksessä on kaksi eri tarkkuustasoa; *selvitysalueen laaja kulttuuriympäristöselvitys* ja *suunnittelalueen*

— Suunnittelualue (asemakaava-alue)

Suunnittelalueeseen kuuluu korttelin 460 tontti 1, korttelin 462 tontti 1 ja katualuetta.

••• Wilhelm von Nottbeckin puiston perustamisvaiheenaikainen raja

Puisto perustettiin vuonna 1848. Puiston historiallinen rajaus esitetään raportissa puiston rakennusvaiheiden tietolaatikoiden ja puiston pääluvun nro 6 kartoissa.



*tarkempi Wilhelm von Nottbeckin puistonselvitys.* Selvitysalueen rakentumis- ja muutosvaiheet esitetään kronologisesti. Puistonselvitys etenee laajemman aluekonaisuuden kerronnan sisällä erillisissä tietolaatikoissa ajanjaksoittain. Sisältö jakautuu kahteen pääosaan: ensimmäinen osa kuvaa nykyisen kulttuuriympäristön rakentumisen ja muutokset kronologisesti, toinen osa keskittyy nykytilanteeseen. Toisessa osassa tiivistetään selvityksen pääsisällöt ja analysoidaan kulttuurimaiseman sekä puiston säilyneisyyttä ja kulttuurihistoriallisia ominaisuuksia sanallisesti ja kuvapareilla. Selvityksen johtopäätökset on tiivistetty neljään analyysikarttaan, jotka kuvaavat selvitysalueen rakennetun kulttuuriympäristön kaupunkimaisemaa ja rakennuskohteita historiallisessa viitekehyksessä. Rakennuskohteiden perustiedot on inventoitu ja koostettu valokuvien kera.

### **Tekijät**

Selvitys on laadittu Tampereen kaupungin toimeksiantosta Arkkitehtitoimisto Hanna Lyytisellä ja Arkkitehdit MY:llä kesällä 2020. Tilaajaa edustavat yhdyskuntasuunnittelupäällikkö Hanna Montonen, erikoissuunnittelija Anna Levonmaa ja kaavoitusarkkitehti Sari Pietilä. Arkkitehti Hanna Lyytinen on vastannut sisältekokonaisuudesta, TKT, arkkitehti Kimmo Ylä-Anttila

laajasta kaupunkimaisemasta. Arkkitehtitoimisto Hanna Lyytisellä selvitettiin ja analysoitiin selvitysalueen rakennuskohteet sekä Wilhelm von Nottbeckin puiston ominaisuudet ja koottiin raportti. Arkkitehdit MY:llä selvitettiin ja analysoitiin historialliset kartat ja laaja kulttuurimaisema. Eri vaiheissa työhön ovat osallistuneet arkkitehdit Kerttu Loukusa ja Ella Salminen sekä arkkitehtiylioppilaat Aamu Koivistoinen, Anni Kauhanen ja Saku Rantanen.

### **Lähdeaineisto ja menetelmät**

Selvitys- ja suunnittelualueelta on käytettävissä asiakirjoja yli kahdensadan vuoden ajalta. Kirjallisuusluettelo on laaja. Tärkeimmät kirjalliset lähteet ovat Tampereen historia-teossarja sekä Wilhelm von Nottbeckin puiston entisöinnin yhteydessä laaditut selvitykset (Huttunen, Lampila).

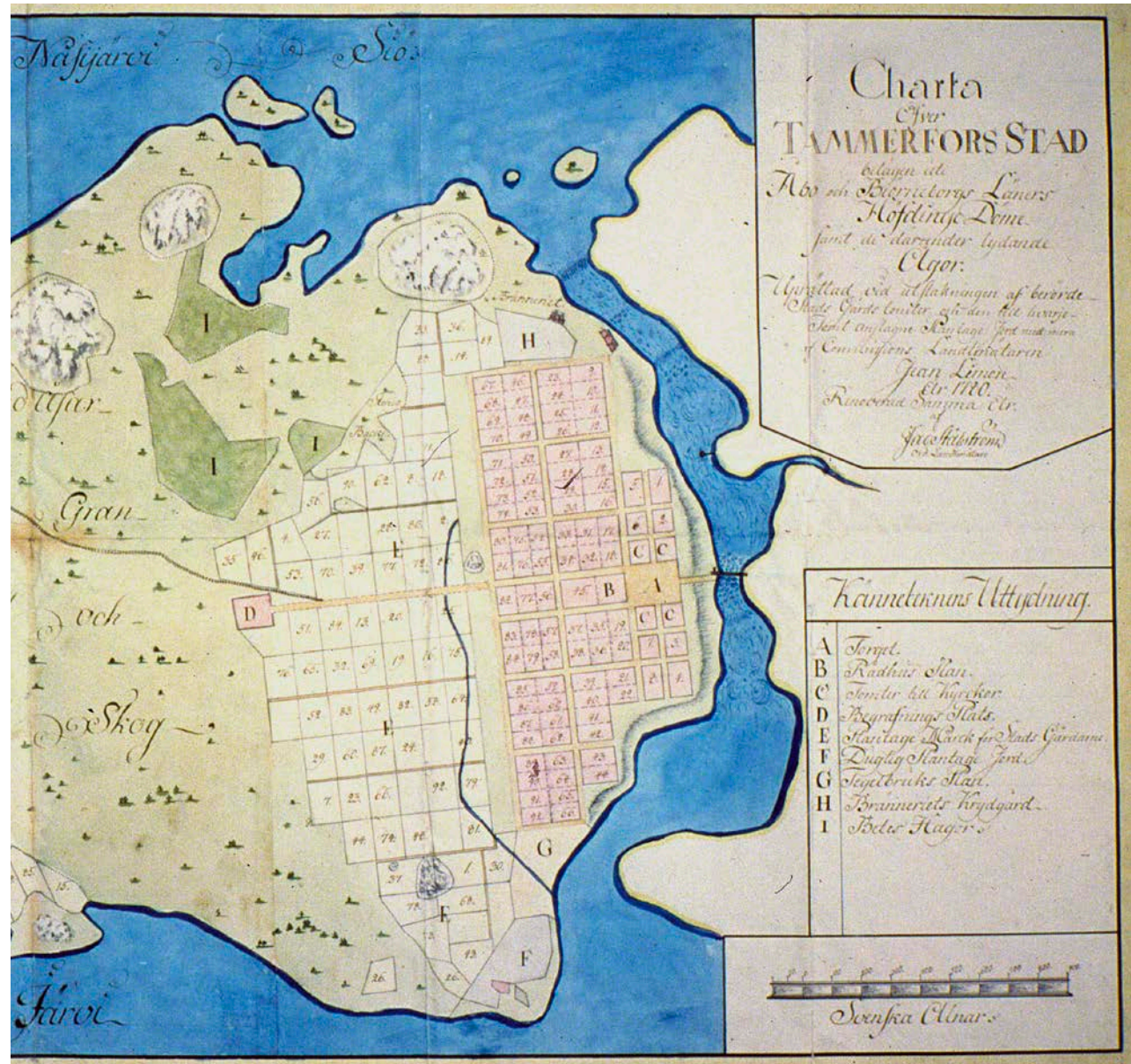
Rakennetun kaupunkiympäristön muutosten selvitystyössä tärkeänä lähteenä ovat olleet historialliset kartat. Tampereen ensimmäinen asemakaava vuodelta 1779 ulottui pohjoisessa nykyisille Puuvillatehtaan- ja Finlaysoninkaduille. Kruununpolttimon ja Finlaysonin tehtaan ensimmäisen 50 vuoden aikainen rakennuskanta sijoitettiin asemakaava-alueen ulkopuolelle Tammerkosken rantaan. Kaupungin rakennusjärjestys

ja sääntely ei koskenut Finlaysonin tehtaan rakennushankkeita. Kaupungin historiallisissa kartoissa ei yleensä esitetä tehtaan rakennuskantaa, vaan tehtaan alue on kartoissa tyhjä. Tästä syystä Tampereen kaupungin kartta-aineistoa on täydennetty Finlaysonin tehtaan historiallisilla kartoilla, joiden originaaleja säilytetään nykyään kaupungin karttojen tapaan Tampereen kaupungin arkistossa. Tampereen kaupungin arkistosta käytetään jatkossa lyhennettä TKA.

Historialliset vanhat valokuvat ovat Vapriikin kuva-arkiston kokoelmista. Vapriikin kuva-arkistosta käytetään jatkossa lyhennettä VKA. Nykyvalokuvat ja -kartat ovat tekijöiden, ellei lähettä erikseen mainita.







Karttaote. Daniel Hallin vuoden 1779 asemakaavan pohjalta laadittu tonttijakokartta vuodelta 1780, laatijana Jean Limon. Kaavakartasta poiketen, tonttijakokarttaan on summittaisesti merkitty myös Finlaysonin palatsin paikalla sijainnut Kruununpolttimo sekä polttimon kasvipuutarha (H) (TKA).

# 1 Teollisuuskaupungin ensimmäiset vuosikymmenet

## Tampereen perustaminen ja ensimmäinen asemakaava

Selvitysalueen varhaisin rakentumishistoria kytkeytyy Tampereen kaupungin perustamisvaiheeseen ja kaupunkiasutuksen alkuvaiheisiin. Ennen Tampereen kaupungin perustamista vuonna 1779, Tammerkosken kylä oli kehittynyt hitaasti harvaan asuttuna maaseutukylänä. Tammerkosken rantojen viereisillä mailla oli ollut 1400-luvulta asti vain muutamia taloja, joista merkittävin oli 1600-luvulla perustettu Tammerkosken kartano. Asutus oli keskittynyt enimmäkseen nykyisen Hämeenkadun ja Keskustorin ympäristöön kosken länsipuolelle. Harvaan rakennettu kyläasutus ei muodostanut varsinaista korttelirakennetta, vaan se koostui kartanon ja muiden talojen ympärille rakennetuista rakennuksista ja pihapiireistä.<sup>1</sup>

1700-luvulla elinkeinotoiminta oli tiukasti kruunun sääntelemää ja kaupankäynti oli keskittynyt nimenomaan kaupunkiin. Tampereen kaupungin perustuskirjan laatiminen vuonna 1779 ja kaupunkistatuksen

saaminen olivat siten merkittävä vauhdittaja siinä, miten kylämäinen maaseutuyhteisö alkoi kehittyä monitoimittaiseksi kaupungiksi. Perustamiseen liittyi myös oleellinen erityispiirre: kaupunki perustettiin vapaakaupunkina. Kaupunkiin sai muuttaa kuka tahansa ja harjoittaa haluamaansa elinkeinoa. Uutta oli se, että vanhojen kaupunkien asumiseen olennaisena osana liittynyt asukkaiden maanviljelys kiellettiin kokonaan.<sup>2</sup>

Kaupungin perustamisen valmisteluihin liittyen ensimmäinen asemakaavaluonnos oli laadittu jo vuonna 1775 Daniel Hallin toimesta. Perustamisvuonna 1779 vahvistetussa kaavassa kaupungin ensimmäiset korttelit olivat aseteltu ruutukaavamuotoon, sijoitettuna Tammerkosken länsipuolelle kartanon ja talojen viljelymaille. Asemakaavassa osoitettiin 60 tonttia, joista viisi oli varattu julkisille rakennuksille.<sup>3</sup> Ruutukaava ulottui pohjoisessa Mäntinrannan ja Näsinkallion reunamille, nykyiseen Puuvillatehtaankatuun asti.

## Kruunun viinanpolttimo

Asemakaavoituksen ohella kaupungin perustamiseen liittyi myös valtakunnan tason toimintojen sijoittumisen suunnittelua, joilla oli oma roolinsa kaupungin kehitykseen ja väestönkasvuun. Kaupungin perustamiskäskyn jälkeen vuonna 1775 Kustaa III määräsi samana vuonna Tammerkosken rannalle perustettavasta kruunun viinanpolttimosta. Viinan kotipoltto ja runsas alkoholinkäyttö aiottiin kieltää ottamalla viinanpoltto kruunun monopoliksi. Tampereen kruununpolttimo oli yksi valtakunnan 52:sta polttimosta. Se rakennettiin Tammerkosken kartanon peltojen pohjoispuolelle lähelle yläputousta, myöhemmän Finlaysonin tehtaan alueelle. Päärakennus oli kaksikerroksinen, yli 30 metriä pitkä asunto- ja konttorirakennus, joka valmistui seuraavana vuonna 1776 kolme vuotta ennen kaupungin virallista perustamista.<sup>4</sup> Sen rakennusmassa sijoitettiin kosken rannan suuntaisesti, ruutukaavaan nähden diagonaalisti, pitkät julkisivut suuntautuen lounaaseen ja koilliseen.

Polttimorakennus oli aikanaan paikkakunnan suurin rakennus ja muodosti ympärille pystytettyine

1 Lind, Antila & Liuttunen 2011, 35–36.

2 Rasila 1988, 387.

3 Rasila 1988, 407.

4 Rasila 1988, 416-418.



rakennuksineen merkittävän uuden kokonaisuuden tulevan ruutukaava-alueen ulkopuolella. Vaikka itse kruununpolttimon toiminta ei kantanut kovin pitkälle, koska monopoli lakkautettiin jo 1787, oli rakennuksella merkitystä myös tulevana vuosikymmeninä. Polttimon toiminta käynnisti alueelle suuntautuneen muutto- liikkeen jo ennen kaupungin perustamista, ja polttimo oli kaupungin alkuvuosina kehityksen keskiössä. Esimerkiksi posti siirrettiin Kangasalta Tampereelle juuri polttimolle. James Finlayson aloitti toimintansa samassa rakennuksessa muutama vuosikymmen myöhemmin. Rakennuksella ja sitä ympärivällä alueella on tärkeä rooli kaupungin varhaisimman kasvun ja kehityksen paikkana.<sup>5</sup>

Polttimorakennus koillisesta Tammerkosken vastarannalta. Rakennuksen ympärillä näkyy puita, varsinaisesta suunnitellusta puutarhasta ei ole merkkejä; Carl von Kugelgenin tussipiirros vuodelta 1818 (VKA).



5 Rasila 1988, 418, 421.



## Kruununpolttimon kasvimaat

Polttimonkadun, nykyisen Finlaysoninkadun ja Mältinrannan välisellä nykyisen Wilhelm von Nottbeckin puiston alueella on ollut kaupungin elinkeinonharjoittajien, porvareiden pelto- ja laidunmaita.<sup>6</sup> Polttimon puutarha on sijainnut nykyisen Kuninkaankadun, Finlaysoninkadun, Palatsinraitin ja Finlaysonin palatsin rajaamalla alueella kruunun polttimorakennuksen ja nykyisen Finlaysonin palatsin eteläpuolella. Polttimonpuutarhan istutusten luonteesta ei ole tarkkaa tietoa.<sup>7</sup> Vuoden 1779 asemakaavasta laaditussa numeroidussa Jean Limonin tonttijakokartassa vuodelta 1780 on Kruunun viinatehtaan ryytimää litteroitu kirjaimella H, ja nimetty polttimon ryytitarhaksi (Branneriets Krydgård).

Polttimorakennuksen edustalla yläjuoksulla oli kolmen saaren ryhmä, jonka erotti rannasta ja toisistaan kapeat kosken uomat. Saarta tai saariryhmää on kutsuttu Polttimosaaareksi.<sup>8</sup> Saaret esitetään ensimmäisen kerran Gustav Adolf Tuderuksen suunnitelmakartassa vuodelta 1805. Kartassa näkyy myös silta kahden saaren välillä. Myöhemmässä Walleniuksen kartoituksessa vuodelta 1820 näkyy kävelysilta mantereelta saarelle rannan suuntaisen käytävän päätteenä. On mahdollista, että saaret oli yhdistetty silloilla toisiinsa ja mantereelle jo ennen Finlaysonin tehtaan perustamista kruununpolttimon aikana.

1805 Gustaf Adolf Tuderus, Tammerkosken kaupungin karttasuunnitelma, TKA

- Kruununpolttimo, valmistunut 1776 (C, ympäröity valkoisella).
- Kartan muiden rakennusten toteutumisesta ei ole tietoa.
- Polttimonpuutarha on sijainnut ilmeisesti nykyisen Kuninkaankadun, Mältinrannan ja päärakennuksen rajaamalla alueella. Puutarhan istutusten luonteesta ei ole tietoa.<sup>1</sup>

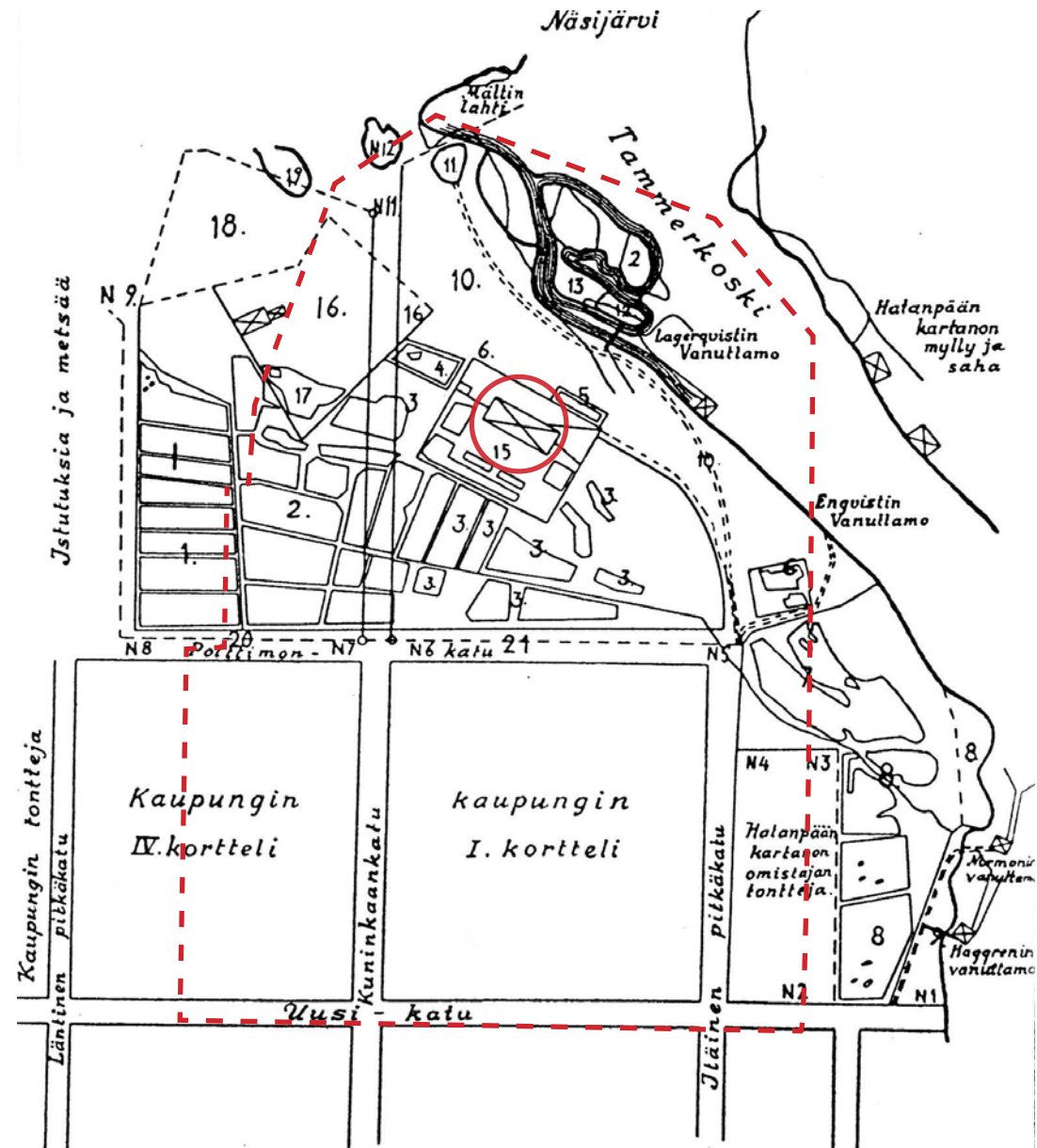


6 Rasilä 1988, s. 572.

7 Huttunen 1997, 11.

8 Niemelä 2009, 160.

1 Huttunen 1997, 11.



Selvitysalue ja Finlaysonille luovutetut tonttialueet rakennuksineen ruutukaava-alueen ulkopuolella. Johan G. Walleniuksen kartoitus vuodelta 1820. Yläjuoksun rannalla sijanneet vanuttamot eli valkit, siirrettiin omistuksen vaihtuessa kosken alajuoksulle (TKA). Polttirakennus ympäröity kuvassa.

## 2 Finlaysonin tehdas perustetaan vuonna 1820

Odotukset teollistumisesta ja kosken varrelle sijoittuvista ”vesilaitoksista” olivat kaupunkia perustettaessa korkealla. Tampereen kaupungin ensimmäiset elinkeinonharjoittamisen vuosikymmenet olivat kuitenkin käsitöläisvaltaisen manufaktuuri tuotannon aikaa. Ruotsin vallan päättyessä vuonna 1808 kaupungissa oli vain yksi tehtaaksi luettava, koskesta voimansa saava teollisuuslaitos: Häggmanin, myöhemmin Frenckellin paperitehdas. Lisäksi oli kahdeksan muuta vesivoimaa hyödyntävää käsityöläisperustaisia ”värkkilaitosta”, kuten kuparipaja, pyssynpiippujen porauslaitos, ”valkkeja” eli värjäämiseen liittyviä vanuttamoita sekä vanhaa perua olevia myllyjä.<sup>1</sup>

Tampereen teollistumista vauhditti uusi rauhan aika 1800-luvun alkuvuosikymmeninä, kun Haminan rauhassa vuonna 1809 Suomi liitettiin Venäjään, ja uudet kauppasuhteet avautuivat itään. Vuoden 1819 kesällä Tampereella vierailivat ensin Pietarissa asustanut skotlantilaissyntyinen konemestari James Finlayson ja sitten keisari Aleksanteri I. Molemmat olivat vaikuttaneita Tammerkosken vesivoimapotentiaalista ja kosken yläjuoksulla käynnissä olleista koskenperkaustoimista. Finlayson anoi keisarilta oikeutta yläjuoksun maa-alueisiin sekä privilegioita usean eri tekstiiliteollisuus- ja

konepajalaitoksen perustamiseen. Hän sai hyväksynnän toimilleen jo seuraavana vuonna 1820. Polttimoalue rakennuksineen ja kosken länsipuolen kaavoittamattomat ranta-alueet Satakunnankadusta Näsijärvelle siirtyivät keisarin tuella Finlaysonin omistukseen ja tehdas perustettiin.<sup>2</sup>

### Tehtaan rakennuksia

James Finlayson aloitti melko nopeasti ensimmäisten tuotantorakennusten rakennustyöt. Valimo ja paja valmistuivat ensimmäisenä vuonna 1821. Varsinainen tehdasrakennus valmistui seuraavana vuonna 1822. Kaksikerroksinen ja 23 metriä pitkä hirsirakennus sijaitsi Polttimonkadunkohdalla rantatörmässä ja sai vettä sitä varten erikseen kaivetusta kanavasta.<sup>3</sup>

Finlaysonin tehdas aloitti tekstiiliteollisuutta palvelevana konepajana ja valimona ja laajensi toimintansa rahoittajien vaatimuksesta vuonna 1828 kehräämökseksi. Tehtaan toiminta oli käsityövaltaista manufaktuuri tuotantoa. Vanha polttimorakennus nykyisen Finlaysonin palatsin kohdalla toimi tehtaan omistajan asuntona ja konttorina sekä myöhemmin myös kutomona.



Finlaysonin tehtaan alue v. 1826 Johan G. Walleniuksen tonttikartan mukaan. (TKA). E = Finlaysonin asuinrakennus eli vanha polttimorakennus, a = tehdasrakennus ja ratashuone, c = valimo, jonka toisella puolella paja sekä sen yhteydessä sepän asunnot. Vesiruuhi alkaa ns. Teiskon ruuhesta. (kartan tulkinta Rasila 1988, s. 579). Polttimorakennus on ympyröity.

1 Rasila 1988, 511, 516, 518, 542.

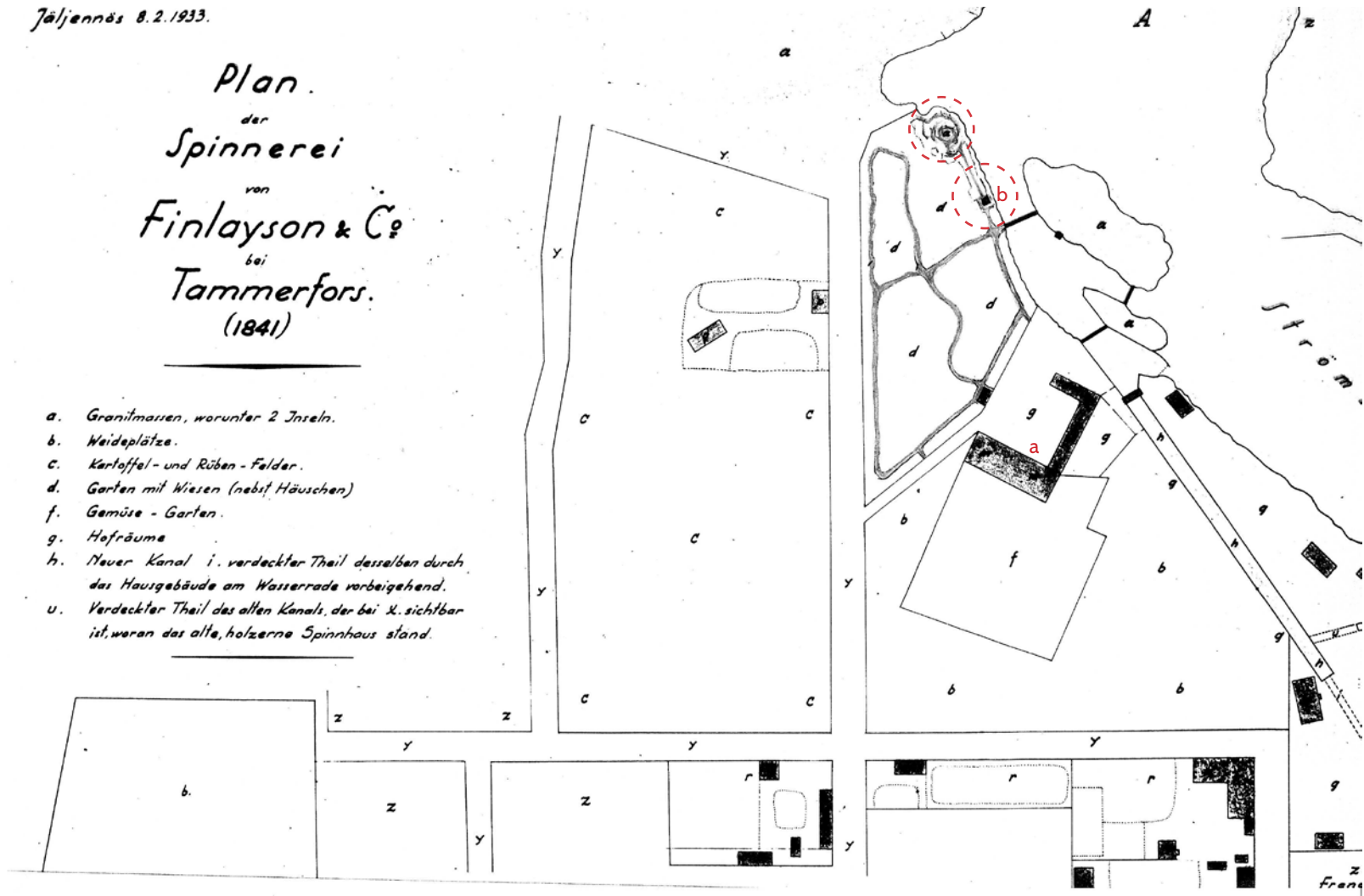
2 Rasila 1988, 556–557, 560–564.

3 Rasila 1988, 575.

Jäljennös 8.2.1933.

Plan.  
der  
Spinnerei  
von  
Finlayson & Co  
bei  
Tammerfors.  
(1841)

- a. Granitmassen, worunter 2 Inseln.
- b. Weideplätze.
- c. Kartoffel- und Rüben-Felder.
- d. Garten mit Wiesen (nebst Häuschen)
- f. Gemüse - Garten.
- g. Hofräume
- h. Neuer Kanal i. verdeckter Theil desselben durch das Hausgebäude am Wasserrade vorbeigehend.
- u. Verdeckter Theil des alten Kanals, der bei x. sichtbar ist, waren das alte, holzerne Spinnhaus stand.



Finlayson & Co kutomon vuoden 1841 suunnitelmakartan jäljennöksessä vuodelta 1933 näkyy entisen polttimorakennuksen (a) luoteispuolen puutarhassa (d.) mutkittnevat puistokäytävät eli spiraalikäytävät ja vanhimmat huvimajat, jotka on ympyröity kuvassa (b) Prinsessalinna huvimaja). Rakennuksen (a) eteläpuolella on kasvimaat (TKA). Kartan originaali esitetään sivulla 18.



## James Finlaysonin puutarha 1820-

Tehtaan puutarhasta ei ole säilynyt kirjallisia tietoja James Finlaysonin ajalta. Polttimonpuutarha sisältyi tehdas- ja manufaktuurilaitoksien perustamista varten luovutettuihin maihin.<sup>4</sup> Karttojen perusteella tiedetään, että ensimmäisinä vuosikymmeninä puutarhaa oli rakennettu ajanmukaisten ihanteiden mukaan tehtaan edustuspuistoksi. Tehtaanpuistoa on aiemmin kutsuttu engelsmannin puistoksi tehtaan perustajan James Finlaysonin mukaan.<sup>5</sup>

Pian omistajavaihdoksen jälkeen vuonna 1841 laaditussa kartassa (sivulla 18) päärakennuksen luoteispuolella esitetään maisematyylin mukainen mutkitteleva puistokäytävä eli spiraalikäytävä, ja 1960-luvulla puretun Prinsessalinnaksi kutsutun huvimajan kohdalle on merkitty huvimaja. On todennäköistä, että purettu Prinsessalinna, maisematyylin mukainen mutkitteleva puistokäytävä ja kookas tammi päärakennuksen kaakkoispuolella ovat peräisin jo Finlaysonin ajalta.<sup>6</sup>



Kartta: 1822 Tammerkosken yläosa. Ullner (TKA)

Kosken yläjuoksun niskassa olleet saaret muuttivat muotoaan Näsijärven veden korkeuden mukaan. Ullnerin kartassa saaria näkyy vain kaksi. Kosken reunassa on tie, joka päättyy polttimorakennuksen eteen lähemmälle saarelle johtavalle sillalle. Rantapenger on viimeistely kivimuurilla. Saarten ja mantereen välissä näkyy vesiuoma, joka johtaa reunakivettyyn avokanavaan.

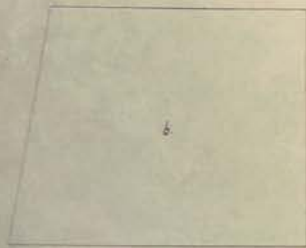
4 Huttunen 1997, 11.

5 Helenius 1993, 117.

6 Huttunen 1997, 29.

Plan  
der  
Spinnerei  
von  
Finlayson & Co  
bei  
Tammerfors.  
(1841)

- a. Granitmassen, worunter 2 Inseln.
- b. Weideplätze.
- c. Kartoffel- und Rüben-Felder.
- d. Garten mit Wiesen (nebst Häuschen)
- f. Gemüse - Garten
- g. Hofräume
- h. Neuer Kanal i. verdeckter Theil desselben durch das Hausgebäude am Wasserrade vorbeigehend.
- u. Verdeckter Theil des alten Kanals, der bei x. sichtbar ist, woran das alte, holzerne Spinnhaus stand



Alte holzerne Gebäude:

- g. Scheune
- p. Wächterwohnung
- m. Wohnhaus mit wirtschaftlichen Räumen
- e. Wuschkammer der Spinnerei
- h. Packhaus für rohe Wolle Spinnerei
- s. Kohlenverrath für die Schmiede
- r. Wohnhäuser für Werkleute nebst ihren Gemüsegärten

Neue holzerne Gebäude:

- n. Eiskeller
- P. Badstube
- H. Comptoir
- K. Warte - Schule
- L. Verkauf - Laden für fertiges Fabrikat
- M. Zimmermanns Werkstätte
- S. Spritzenhaus
- x. Runde Häuschen über dem Kanal

Neue steinere Gebäude:

- B. Hausgebäude für Spinn- u. Weberei
- F. Schmiede
- E. Gas - Retorte
- D. Gas - Apparat
- e. Unterirdisch - gewölbte, mit Ziegeln gemauerte Gänge zur Leitung des Gases in die verschiedenen Rockwerke

Anmärkung:

Die bräunliche Farbe giebt die Flächen der alten, - die grell gelbe Farbe - die neu-erbauten Gegenstände an. -  
y. Straßen.  
z. Grundstücke von Nachbarn.



Genesit des Flusses:

a. Idman's Holz - Schneide Mühle. -

Ausfluss  
A des Sees genannt: -  
Nicissi (Nicci Jervi)

Anmärkung: Dieser Fluss, vom See A, dem obere, ergießt sich fast die ganze Stadt umfließend, mit bedeutender Abflüßigkeit, in einen untern See, welcher vom Obere um mehrere Faden tiefer liegt. -

z. Frenczell's

Grundstück

zu

seiner

Papier -

Mühle

gehörig

Maßstab

Stelle, wo über neue Damm der Fluss - Mühle umgelegt ist

### 3 Nottbeckit ja suurteollisuuden synty, vuodet 1836–1860

#### Omistajanvaihdos ja uudistukset

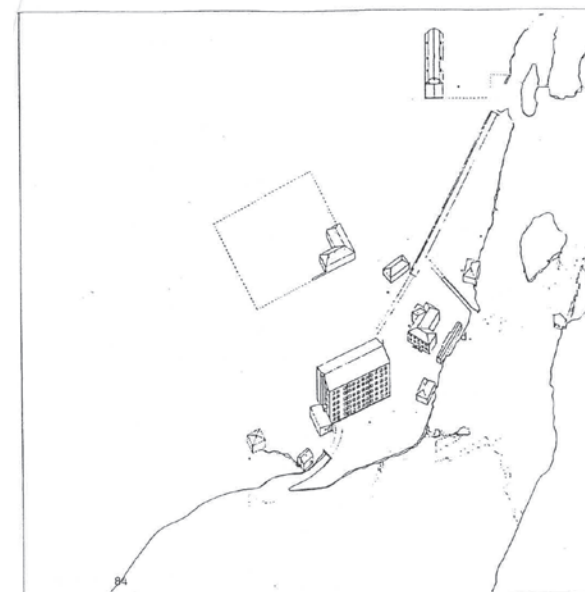
Vuonna 1836 pietarilaiset, saksalaissyntyiset liikemies Carl Samuel Nottbeck ja hovineuvos Georg Adolf Rauch ostivat Finlaysonin tehtaan. Paikallisena johtajana aloitti saksalaissyntyinen, pietarilainen liikemies, isännöitsijä Ferdinand Uhde. Hän uudisti tehtaan toimintaa ja hänen johdollaan Finlayson kasvoi 1800-luvun puolivälissä kansainväliseksi merkittäväksi suurteollisuuslaitokseksi. Teknilliseksi johtajaksi palkattiin englantilainen John Barker. Uhden lisäksi Tampereelle muutti omistaja Carl Samuel Nottbeckin toinen poika, 20-vuotias Wilhelm Nottbeck (1816–1890), josta tuli isänsä kuoleman jälkeen vuonna 1847 tehtaan pääomistaja ja 1860 Uhden jälkeen tehtaan operatiivinen johtaja. Wilhelm von Nottbeck aateloitiin vuonna 1855. Hän oli Nottbeckien suvun mahtimies ja elinkeinoelämän kehittäjä ja vaikuttaja Tampereella. Patruunan kuoleman jälkeen vuonna 1890 Nottbeckien vaikutus tehtaan johdossa ja Tampereen kehityksessä on jäänyt vähäiseksi.

Omistajanvaihdoksen jälkeen tehtaan tuotantokapasiteettia kasvatettiin nopeasti. Henkilökunnan määrä nelinkertaistui ja tuotantovälineitä uudistettiin. Pääosa nykyisen Finlaysonin alueen rakennuksista

rakennettiin vuosina 1837-1900. Puuvillatehdas kasvoi Suomen suurimmaksi tuotantolaitokseksi 1840-luvulla ja Pohjoismaiden suurimmaksi 1850-luvulta aina 1920-luvulle asti. Finlaysonin aikana tuotanto käsitti vain kehräämötöimintää, jossa raakapuuvillasta tuotettiin lankaa. Omistajanvaihdoksen jälkeen tuotanto laajeni pian kudontaan, ja 1840-luvun lopulla tuotannon painopiste oli siirtynyt kehräämöstä kutomoon.<sup>1</sup> Finlaysonin puuvillatuotteiden laatu ja kysyntä saavutti kansainvälisen tason 1800-luvun puolivälissä.<sup>2</sup>

Puuvillatehdas oli osa Venäjän uutta suurteollisuutta. 1800-luvulla tuotteiden tärkein markkina-alue oli Venäjä.<sup>3</sup> Omistajilla oli henkilökohtaiset suhteet Pietarin keisarin hoviin. Merkittävän kilpailuedun Filaysonille toivoivat keisarin myöntämät erioikeudet ja tullivapaus, jotka siirrettiin kauppasopimuksessa sellaisinaan uusille omistajille.<sup>4</sup> Vapaakauppaoikeudet uudistettiin vuonna 1855 ja ne jatkuivat vuoteen 1905. Finlaysonin nimi haluttiin säilyttää uudessa nimessä Finlayson & Co

- 1 Rasilä 1988, 589–590.
- 2 Lindfors 1938, 5.
- 3 Rasilä 1988, 580–582.
- 4 Lindfors 1938, 7.



Finlaysonin aksometrinen havainnekuva vuodelta 1840 (Mahlamäki 1989).

Edellinen sivu 18: Finlayson & Co kutomon vuoden 1841 suunnitelmaportaatissa esitetään tehtaan uudet kivirakennukset ja tehtaan uudelle vesipyörälle johtava kanava, niin kutsuttu Puutarhakanava (h), joka painui maan alle umpikanavaksi nykyisen TR 9<sup>1</sup> rakennuksen kohdalla (TKA).

1 TR = tehdasrakennus



merkinä jatkuvuudesta ja tunnuksena puuvillatuotannon laadusta.<sup>5</sup>

Tehdas edusti monin tavoin uuden ajan teknistä edistystä ja taloudellista kehitystä. Vuonna 1837 valmistunut uusi tehdasrakennus oli pohjoismaiden suurin. Pohjoismaiden ensimmäiset sähkövalot syttyivät Finlaysonin tehtaassa kutomo Plevnassa vuonna 1882, ja vuonna 1899 käyttöön otettu 1650 hevosvoiman Sulzer höyrykone oli Suomen tehokkain.

## Tehdasrakennus nro 1, sosiaalinen rakennustoiminta ja patruunan asuinpalatsi

### TR1, Kuusvooninkinen<sup>6</sup>

Tehtaan uudistus- ja laajennustyöt aloitettiin Ferdinand Uhden johdolla heti kaupanteon jälkeen. Vuonna 1837 valmistui tiilestä muurattu, 41 metriä pitkä, valkoiseksi rapattu uusi tehdasrakennus, TR1. Kuusvooninkiseksi kutsutussa tehtaassa oli viisi kerrosta ja käyttöullakko. Tehtaassa käytettiin ensimmäistä kertaa Suomessa valurautapylväitä välipohjien tukirakenteena. Valurautapylväs rakenne mahdollisti aikaisempaa leveämmän 14 metrisen runkosyvyyden, joka helpotti koneiden sijoitusta tehdassaliin.<sup>7</sup> Rakennuksen suunnitelti Viipurin kaupunginarkkitehti Carl Leszig.

5 Rasila 1988, 580–582. Rasila 1984, 15–18.

6 TR = tehdasrakennus.

7 Rasila 583–586.



Kuusvooninkinen ja Tammerkoski v. 1847; Lennart Forsténin piirros (VKA).

Finlaysonin ensimmäinen varsinainen tehdasrakennus hallitsi Tammerkosken maisemaa korkeampana kuin vuosikymmen aikaisemmin valmistunut kaupungin kirkon kellotapuli. Myöhemmin Kuusvooninkinen on jäänyt tehtaan uudempien ja sitä suurempien rakennusten keskelle piiloon.<sup>8</sup> Vanha tehdas eli Kuusvooninkinen ja osa vesipyörälle johtaneista vesikanaaleista on säilynyt. Tehdas on suojeltu rakennussuojelulailla. Se symbolisoi sekä Finlaysonin tehtaana että Tampereen suurteollisuuden syntyä kuin myös Tammerkosken vesivoimaa.

8 Rasila 1988. 584.

### Puutarhakanava ja vesivoima

Uuden vuonna 1837 valmistuneen tehtaan käyttövoima saatiin halkaisijaltaan kahdeksanmetrisestä vesipyörästä. Rakennus sijoitettiin niin, että voimansiirrossa voitiin käyttää hyväksi yläputouksen koko putoamiskorkeus. Tammerkosken vesi johdettiin niin kutsutusta Teiskon ruuhesta noin sadan metrin pituiseen avokanavaan. Teiskon puinen kanava eli vesiruuhi oli erotettu Tammerkoskesta jo aikaisemmin. Uusi avokanava oli viitisen metriä leveä ja noin kaksi metriä syvä. Maastonotkelman jälkeen kanava uppoutui maan alle. Kanava jatkui tunnelissa tehtaan vesisäiliöön, missä vesi nostettiin ensin Näsijärven pinnan tasolle, josta



se syöksyi lopulta vesipyörään. Vesipyörän alta avautui poistokanava suoraan keskiputouksen niskaan. Kanavan vesiluukku avattiin ensimmäisen kerran 4.10.1837, jolloin vesipyörä alkoi pyöriä ja tehtaan voimansiirtoakselit alkoivat pyörittää kehruu- ja kutomokoneita.<sup>9</sup>

Yläjuoksun uusi avokanava nimettiin myöhemmin puutarhakanavaksi sen länsipuolella olevan maisematyylisen tehtaanpuiston ja Nottbeckien asuinpalatsin puutarhan mukaan. Sekä avo- että umpikanava oli muurattu kivistä. Kanavaa on täytetty ja peitetty vähitellen useissa eri tehtaan muutosvaiheissa. Kanavaa käytetään nykyään tekniikkakuiluna. Sen vanhimpia luonnonkivilohkareista muurattuja seinämiä ja tiiliholvin osia on säilynyt ja edelleen tunnistettavissa tehtaan alla mutkitteluissa tunneleissa.<sup>10</sup>

Päärakennuksen siipirakennusta laajennettiin kanavan länsireunaan ja sen suuntaisesti, itäreunalle muurattiin tiilestä värjäämö ja makasiineja. Värjäämön vanhin vuonna 1843 valmistunut osa on säilytetty tähän päivään asti.<sup>11</sup>

### Tehtaan sosiaaliset rakennukset

Puuvillatehtaan ympärille kehittyi 1800-luvulla itsenäinen yhdyskunta, 'valtio kaupungissa'. Kehitykseen vaikutti tehtaan itsenäinen asema yhteiskunnassa. Kaupungin lainsäädäntö, velvoitteet ja palvelut eivät

koskeneet tehdasta. Tästä lähtökohdasta Finlaysonin tehtaan väki sai oman seurakunnan ja rukoushuoneen, koulun, poliisin ja palokunnan, tyttöjen asuntolan, lastenkodin, sairaalan ja vanhainkodin sekä mm. kirjaston ja lukusalin. Näiden lisäksi tehtaan rakennuskantaan kuului tehtaan toimihenkilöiden ja työntekijöiden asuntoja.<sup>12</sup>

Tehtaan koulu oli perustettu työntekijöiden lapsille vuonna 1839. Koulurakennus valmistui kolme vuotta myöhemmin vuonna 1842 Puuvillatehtaankaduksi nimetyn entisen Polttimonkadun ja Kuninkaankadun kulmaan ruutukaava-alueen tontille. Rakennus oli yli 18 metrin pituinen yksikerroksisen puurakennus, jossa oli suuri sali, kaksi kamaria ja keittiö. Koulu tunnettiin ensimmäisen opettajansa neiti Maria Charlotta Hydénin mukaan "Mamsellin kouluna". Opettaja Hydénin kuoleman jälkeen vuonna 1868 koulu siirrettiin toiseen tehtaan omistamaan rakennukseen Läntisen pitkäkadun, nykyisen Hämeenpuiston, varteen. Mamselli Hydénin alkupeäinen koulurakennus purettiin vasta vuonna 1982, kun sen tilalle rakennettiin pysäköintipaikka.<sup>13</sup>

Tehdas rakennutti asuintaloja työväestölle 1800-luvulta 1950-luvulle asti. Tehdas lunasti puuvillatehtaan länsipuolelta tontteja niin, että vähitellen suuri osa nykyisen Satakunnankadun ja Näsijärvenkadun välisestä alueesta oli puuvillatehtaan omistuksessa.<sup>14</sup> 1800-luvun työväelle rakennetut asuinkorttelit on uudistettu 1960-luvulta

alkaan. Muutamia puisia 1800-luvun asuinrakennusten kortteleita on säilynyt Puuvillatehtaankadun varressa Finlaysonin kirkon ympäristössä.



Mamselli Hydénin koulu 1900-luvun puolivälissä (VKA).

9 Rasila 1988, 584.

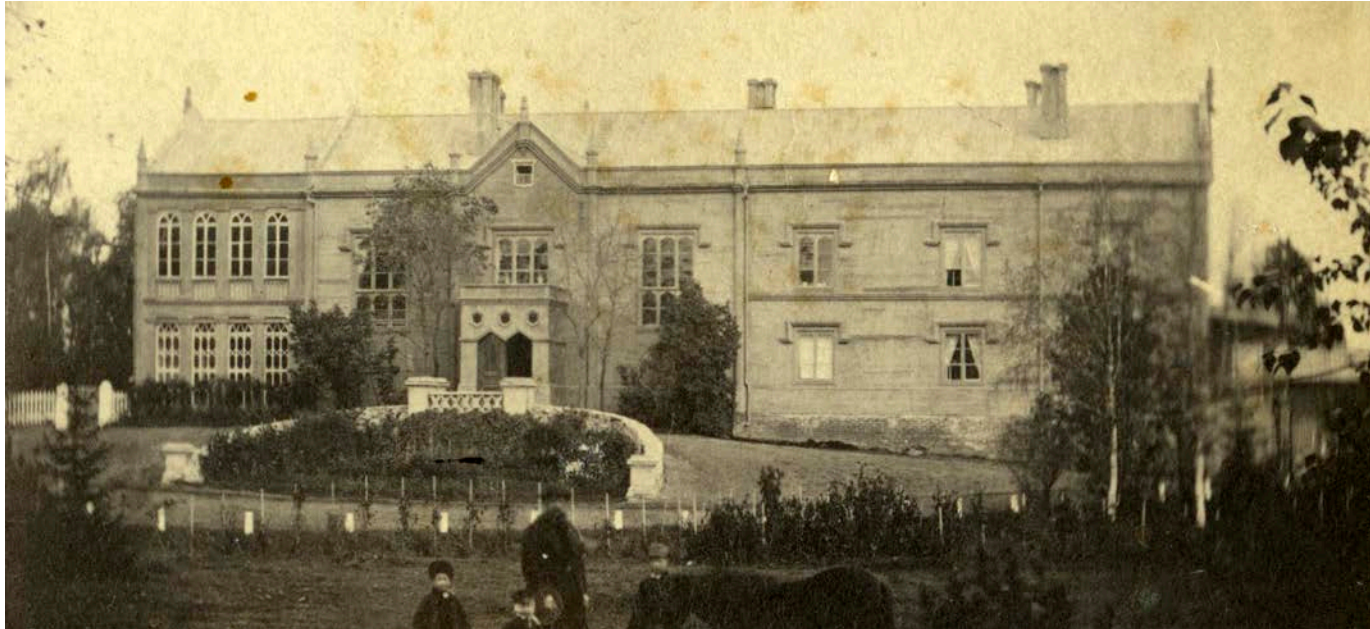
10 Kohdekäynti 20.8.2020, Hanna Lyytinen. Puutarhakanavakartta 1967, Kiinteistöyhtiö Varma.

11 1841 Gustaf Mohell (jäljennös 1933), Finlaysonin asemapiirros, TKA; Pyykkö, 1999, 102–103.

12 Niemelä 2009, 39.

13 Rasila 1988, 601. 1841 Gustaf Mohell (jäljennös 1933), Finlaysonin asemapiirros, TKA.

14 Rasila 1984, 38.



### Nottbeckien asuinpalatsi, kasvihuoneet ja maisemapuisto

Omistajavaihdon jälkeen vuonna 1836 tehtaan operatiivinen johtaja Ferninand Uhde ja nuori Wilhelm Nottbeck muuttivat Pietarista Tampereelle ja asettuivat asumaan vanhaan polttimon asuin- ja konttorirakennukseen. Vuonna 1847 Wilhelm Nottbeck avioitui aatelissukuisen Marie Elise Constance von Mengdenin kanssa. Polttimon vanhaa hirsistä päärakennusta ryhdyttiin uudistamaan perheen tarpeisiin. Samalla rakennusta ympäröinyt tehtaankuusi kunnostettiin maisematyyliseksi edustuspuistoksi. Rakennuksen ulkomuoto muuttui, kun katto uusittiin alkuperäistä matalampana, rakennuksen lounaissivulle tuli uusi

ulkoeteinen ja luoteispäätyyn uusi sisäänkäynti. Sisätilat uudistettiin. Pinnat peitettiin kalkkirappauksella, päätilojen katot koristeltiin kullatuilla listoilla ja kipsikoristeilla, porras uusittiin tammipuukaiteisena kierreportaana ja uusi kylpyhuone varustettiin ammeella. Rakennuksen itäpäässä polttimonaikaista siipirakennusta laajennettiin kanavan varteen palvelusväen käyttöön. Siipirakennuksen eteläpuolelle tuli 30 metrinen, moniosainen kasvihuone. Vuonna 1860 siipirakennus uusittiin kokonaan, ja vuonna 1884 asuinpalatsia laajennettiin. Ajanjaksolla 1840-luvulta 1890-luvun lopulle entisestä kruununpolttimon päärakennuksesta muokattiin useilla korjauksilla, laajennuksilla ja muodistuksilla omistajaperheen Nottbeckien asuinpalatsi, jossa



vietettiin loistokasta elämää. Rakennusta on kutsuttu Nottbeckien vanhaksi palatsiksi.<sup>15</sup>

Vuosisadan lopussa Wilhem von Nottbeckin viides poika, Alexander von Nottbeck rakennutti itselleen uuden kivirakenteisen asuinpalatsin vanhan palatsin paikalle. Uusrenessanssityylinen palatsi valmistui vuonna 1899. Rakennuksen suunnitteli kaupunginarkkitehti Lambert Pettersson.<sup>16</sup> Palatsi toimi 1900-luvulla tehtaankäytösjohtajien ja heidän perheidensä kotina vuoteen 1979 saakka, jonka jälkeen palatsi on toiminut ravintolana ja kokoustilana.

15 Niemelä 2009, 46.

16 Kansalliskirjasto





Vasemmalla: Finlaysonin palatsin eteläjulkisivu 1930-40-luvulla (VKA).

Oikealla: Kasvihuoneet ja kasvimaat, taustalla palatsi vuonna 1959, valokuva Teuvo Mäkinen (VKA).

Edellinen sivu:

Vasemmalla: Nottbeckien vanha palatsin eteläjulkisivu 1860-luvulla, valokuva J.F. Gefwert (VKA).

Oikealla: Näkymä vanhalta palatsilta kasvihuoneiden yli kaakkoon vuonna 1864, etualla kasvihuoneet taustalla TR7, Katuvapriikki ja TR1, Kuusvooninkinen, valokuva J.F. Gefwert (VKA).



## Tallipiha

Palatsin puiston länsipuolella sijaitseva Tallipiha toimi Wilhelm von Nottbeckin aikana asuinpalatsin talouspihana. Alueen vanhimman rakennuksen, Vahdin talon, hirsirunko on veistetty jo kruununpolttimon aikaan 1790-luvulla. Nottbeckien aikana 1800-luvun jälkipuoliskolla talouspihalla sijaitsevat Wilhelm von Nottbeckin vaunu- ja ratsuhevosten talli, vaunuvaaja, kanala, navetta, omenapuutarha ja kasvimaita sekä palvelusväen asuinrakennuksia. Ne on nimetty työtehtävien mukaan tallimestarin ja tallimiehen sekä vahdin ja kuskin taloiksi. Tallipihan rakennuksia laajennettiin ja niiden ulkovuoraus muodistettiin 1800-luvun viimeisten vuosikymmenien aikana. Rakennusten piirustuksia ei ole säilynyt. Mahdollisesti Finlaysonin palatsin vuonna 1898 suunnitellut arkkitehti Lambert Pettersson on osallistunut myös Tallipihan suunnitteluun.<sup>17</sup>

17 Tallipiha 2020.

Tehtaan patruunoiden jälkeen 1900-luvulla alue toimi tehtaan kuorma-ajureiden tukikohtana. Tallipihaa alettiin kutsua Ajurikortteliksi. Alueen rakennuksissa asuttiin 1960-luvulle saakka. Tallipiha pääsi rappeutumaan ennen kuin kaupunki lunasti sen vuonna 1995. Vuosituhannen vaihteessa Tallipihan rakennukset ja pihat restauroitiin 1800-luvun lopun asuun ja kunnostettiin matkailukohteeksi.<sup>18</sup>

Rakennusten pääjulkisivujen arkkitehtuuri liittyy Nottbeckien perheen yleiseen elämäntapaan ja edustavuuteen. Tallipiha sijaitsi kahden perheen asuttaman asuinpalatsin, Nottbeckien asuinpalatsin, niin kutsutun vanhan palatsin, ja puuhuvila Milavidan välissä. Kuskin ja Vahdin rakennusten Kuninkaankadun puoleiset katujulkisivut näkyivät vanhaan palatsiin ja olivat visuaalinen osa palatsia ympäröivää maisematyylisiä puistoa. Tallipihan tallin koristeellinen länsijulkisivu

18 Wikipedia 2020a.

avautui Näsinpuistoon Milavida-huvilan suuntaan. Tämän vanhan Milavidan rakennutti Wilhelm von Nottbeck ja se valmistui vuonna 1860. Huvila sijaitsi Näsinpuistossa nykyisen Näsijärvenkadun päässä kalliolla. Se tuhoutui tulipalossa vuonna 1913.<sup>19</sup>

Tallipihan rakennusten julkisivuarkkitehtuuri liittyy 1800-luvun jälkipuoliskon kertaustyyliin. Nikkarityyliksi kutsutussa puurakennustyyliä toteutettiin klassisia antiikin muotoaiheita uusia puuntyöstökoneita hyödyntäen sahaamalla, leikkaamalla ja sorvaamalla. Julkisivukoristelusta tuli osa puutalon rakennetta. Julkisivujen runsaat puuleikkaukset ja eri väreihin jäsennellyt rakennusosat loivat Nottbeckien asuinpalatsia ympäröivään maisemapuistoon maalauksellisen kulissijulkisivun.<sup>20</sup>

19 Wikipedia 2020b.

20 Lyytinen, 2002.



Oikealla: Tallipiha Kuninkaankadulle,  
vasemmalla puiston aidat 1940-  
luvulla, valokuva Veikko Kanninen  
(VKA).

Edellinen sivu

Vasemmalla: Valjakko Tallipihalla tallin  
edustalla 1890-luvun lopussa (VKA).

Keskellä: Kuninkaankadun katujulkisivu  
1900-luvun alussa (VKA).

Oikealla: Tallipiha palatsin puutarhasta  
kuvattuna vuonna 2020.

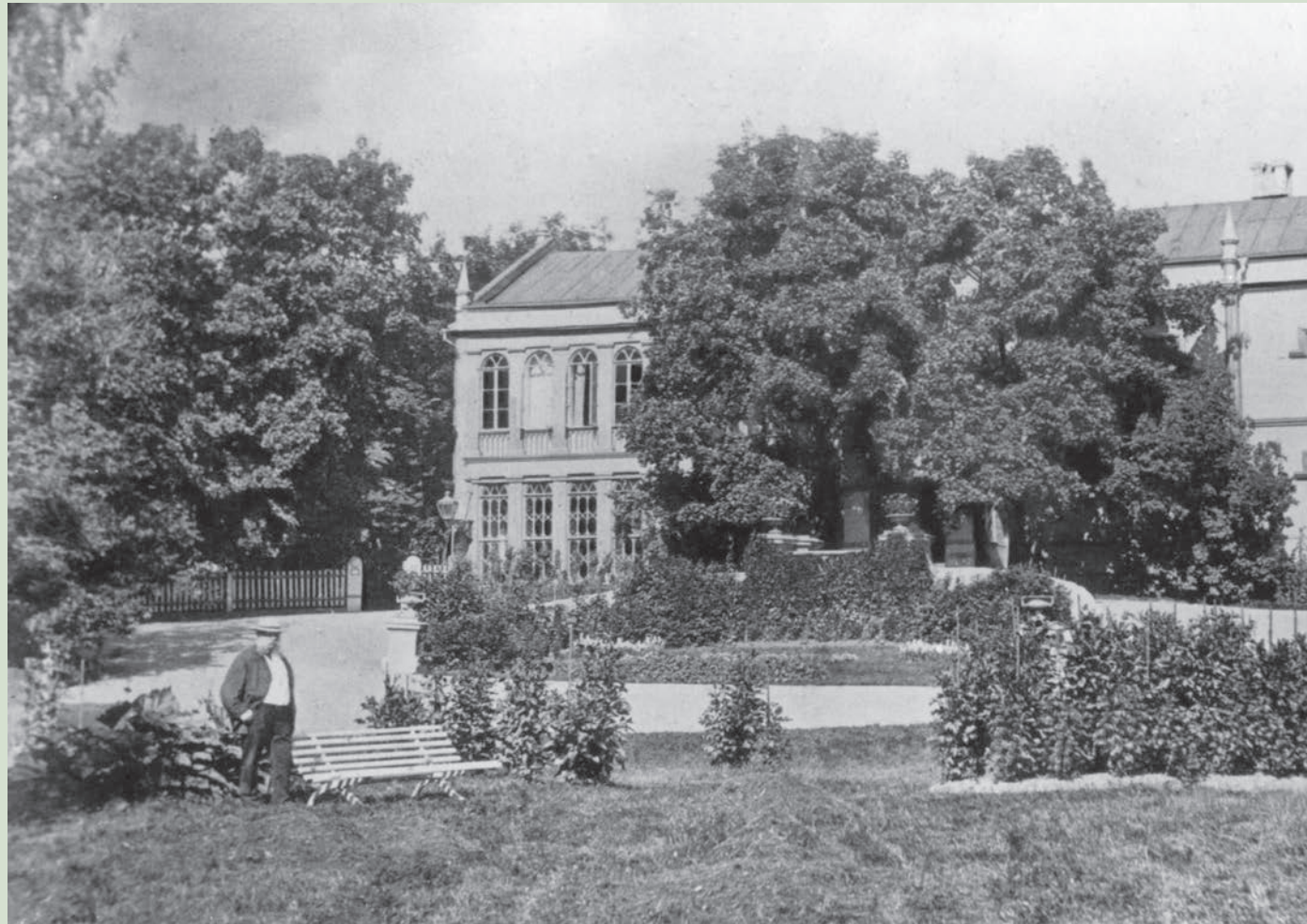




## Maisemapuiston perustaminen ja kulta-aika

Nykyisen Wilhelm von Nottbeckin historiallisen puiston kukoistuskauti ajoittui Nottbeckien patruunoiden aikaan.<sup>21</sup> Asuinpalatsia ympäröivän edustuspuiston ja puutarhan perustamisajankohtana pidetään vuotta 1848. Edellisenä vuonna Wilhelm von Nottbeck avioitui, toi aatelissukuisen puolisonsa Tampereelle ja asuinrakennus ja puisto kunnostettiin. Vuoden 1847 palovaikutusasiakirjassa näkyvät jo neljä kasvihuonetta, joissa kasvatettiin puutarhurin johdolla trooppisia hedelmiä ja kukkia asuinpalatsin sekä puiston kaunistukseksi. Puutarhurin asunto sijaitsi päärakennuksen siipirakennuksessa kanavan varrella.<sup>22</sup>

Puistosuunnittelun ja rakentamisen ihanteena oli alun perin englantilainen maisemapuutarha, jossa ruohokentät, spiraalikäytävät eli mutkittelevat käytävät ja polut, vapaasti istutetut puu- ja pensasryhmät sekä lammet, saaret ja purot muotoiltiin tavoitellen luonnonmuotoja.<sup>23</sup> Puisto rajautui idässä puutarhakanavaan, etelässä Puuvillatehtaankatuun, lännessä Kuninkaankatuun ja pohjoisessa Tammerkoskeen sekä Mältinrantaan.



Vanha palatsi ja puutarha etelään 1880-luvulla (VKA).

21 Lampila 1999, 30.

22 Niemelä 2009, 47.

23 Häyrynen & Uino 1989, 68.



Saaret ja sillat 1920-luvulla (TKA).



William von Nottbeck perheinen Kotkakalliolla vuonna 1866, valokuva Konstantin Hakulin (TKA).

Nurmikentät ja kaarevat puistokäytävät yksittäispuiden ja puuryhmien välissä sekä saaret kaarisiltoineen jäljittelivät palatsin puistossa luonnonmaisemaa. 1800-luvulla kasvitieteellisen harrastuksen myötä puutarhaan tuotiin kukkakasvit ja kukkapenkit, jotka ryhmiteltiin geometrisiin muotoihin rakennuksen edustalle ja puistokäytävien risteysiin nurmikentille. Näin englantilaiseen maisemapuutarhaan yhdistettiin saksalaisen geometrisen puutarhan aiheita.<sup>24</sup>

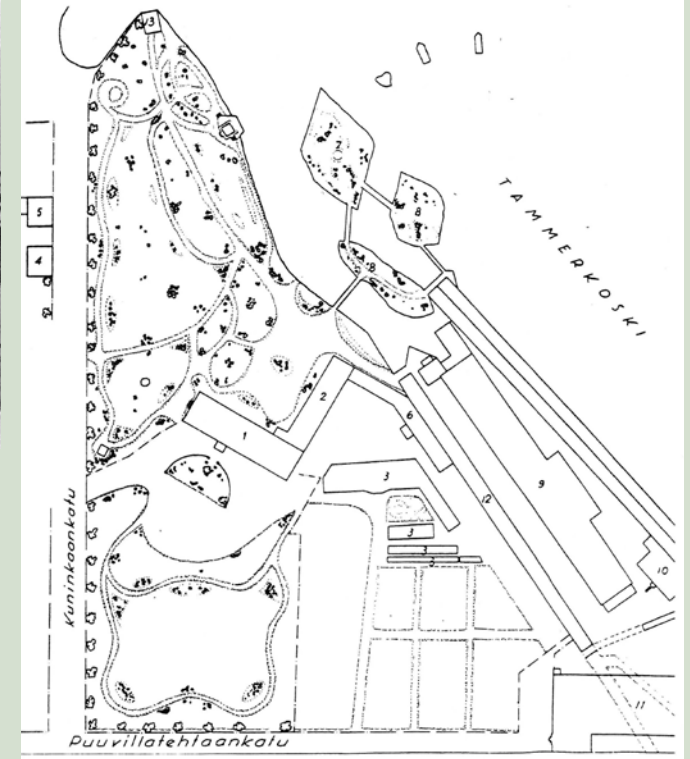
Puistoon kuului kolme saarta, joita yhdistivät mantereeseen ja toisiinsa puusillat. Saaret oli muodostettu kanavien kaivun ja muutostöiden yhteydessä tukemalla ja pengertämällä rantaa lohkokivillä ja siirtämällä maata kasvualueeksi sekä käytävien pohjiksi. Saaret ja kalliot yhdistettiin siroilla kävelysilloilla osaksi maisemapuutarhaa. Kotkankallio, jonka kotkaveistos hankittiin keisarivierailujen kunniaksi 1830-luvulla, ja Niskasaari olivat maastoltaan kolmatta lähinnä rantaa sijainnutta saarta korkeampia. Saarten kasvillisuus oli runsasta.<sup>25</sup> Vaahterakujanne Kuninkaankadun puolella saattaa ajoittua puiston perustamisaikaan.<sup>26</sup>

Istutusaiheiden ja puuston lisäksi puistoon kuului muureja, portaikkoja ja viisi huvimajaa. 1890-luvulla puistoon hankittiin kaksi suihkukaivoa.

24 Häyrynen & Uino 1989, 68.

25 Huttunen 1997, 17.

26 Huttunen 1997, 29.



Karttapiirros Nottbeckin rakennuksista ja puistosta.  
Kartta v:ita 1866.

1. Päärakennus. 2. Palveluskunnan rakennus. 3. Kasvihuoneet.
4. •Kuskin• asunto. 5. Kanala. 6. Puutarhurin asunto. 7. •Kotkankallio•. 8. Saaria. 9. Varasto. 10. Valimo. 11. Kehräämö.
12. •Puutarhakanava•. 13. Venevaja.

Jäljennös vuonna 1866 laaditusta Finlaysonin tehtaan asemapiirustuksesta esittää yksityiskohtaisesti Nottbeckin asuinpalatsin lähialueen rakennusten lisäksi maisemapuutarhan käytävät, kukkaryhmät, katuaitaa vasten olevat puiston sisäiset puut ja kasvimaat. Seuraavalla sivulla alkuperäinen asemapiirustus on kokonaisena. (Hirsniemi 1950, Ylhäistä elämää)



Situationsplan  
 der  
 Fabriks-Gebäude von Finlayson, Comp.  
 in  
 Tammerfors  
 1866.



- A Herrenhaus.
- B Wöhrhofs-Gebäude.
- C Magazin.
- D Wasser-Spinnerien u. Weberei.
- E verschiedene Ställe.
- F Gasometer.
- G Spinnerei-Haus.
- H Schmelze.
- I Wagnererei.
- J Kessel-Haus.
- K Färbererei.
- L u. M Compagnie.
- M Verkauts Local.
- N Magazin.
- O Wohngebäude.
- Zs Areal.
- Zs Villa.
- A Material-Platz.
- B Tucherei.
- C Schöpfwerk.

Finlaysonin tehtaan asemapiirustus vuodelta 1866. Laveeratussa kartassa TR 7, ns. Katuvapriikki (K, L, M) on Itäisen pitkäkadun varrella, tehdasrakennukset Kartassa lounas on ylöspäin (TKA).

## 4 Tehdas laajenee ruutukaavakaupunkiin, vuodet 1860–1899

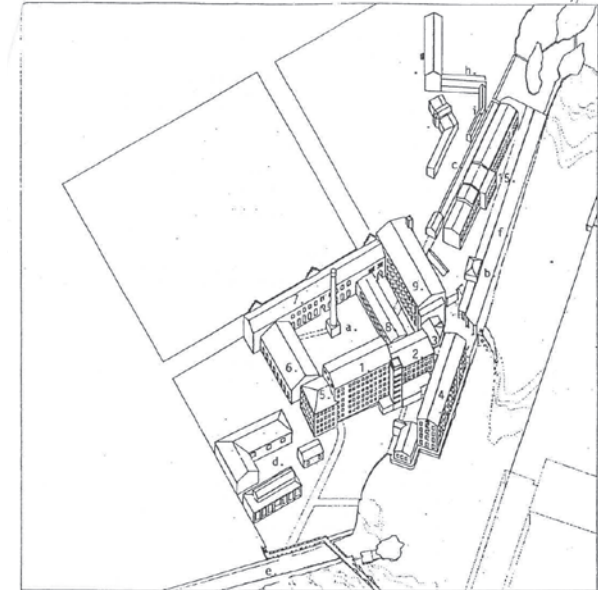
### Rakennushankkeita asemakaava-alueen rajalla

Puuvillatehtaan tuotantokapasiteetti kasvoi edelleen ja tehdasalueen laajennustyöt jatkuivat seuraavilla vuosikymmenillä. 1860-luvun alkupuolella tehdas laajeni ruutukaava-alueen reunaan Itäiselle pitkäkadulle eli nykyisen Itäisen kadun varteen. Vuosikymmenen loppupuoli oli tehtaan tuotannolle vastoinkäymisten aikaa. Puuvillatehtaan raaka-aine tuotettiin amerikkalaisilla puuvillaplantaaseilla orjatyövoimalla. Amerikan sisällissota vuosina 1861–1865 aiheutti raaka-ainepulan, joka vaikutti tekstiiliteollisuuden toimintaedellytyksiin myös Tampereella. Raaka-ainepulan aikana tehtaan työntekijämäärä puolittui. Puuvillapulan aikana Finlaysonilla kokeiltiin pellavan ja villan kehruuta ja puolivillakan- kaiden kudontaa. Kun puuvillan raaka-ainepula helpot- tui, aiheuttivat puolestaan peräkkäiset katovuodet elintarvikepulaa myös tehtaan väelle. Vuosikymmenen lopulla tehtaalla oli useita tulipaloja.<sup>1</sup>

Seuraava vuosikymmen oli tehtaalla uudistusten aikaa. Kutomo Plevna rakennettiin ruutukaava-alueelle Itäisen pitkäkadun länsipuolelle tontille, jossa tehdas

halkovajat sijaitsivat. Polttopuiden säilytys siirrettiin Santalahteen Näsijärven rantaan, jonne rakennettiin tehtaalta raitiotie halkokuljetuksia varten. Finlaysonin tehdas oli saanut oikeudet erillisen niin kutsutun "kirk- koseurakunnan" perustamiseen vuonna 1848.<sup>2</sup> Tehdas rakennutti työväkeensä varten rukoushuoneen vuonna 1878.

Vuosisadan viimeinen vuosikymmen oli kasvun aikaa. Tampereen teollisuuslaitosten kehitykseen ja sijoittumi- seen vaikutti muutos voimantuotannossa. Vesivoiman lisäksi rinnalle oli tullut höyryvoima, joka mahdol- listi tehtaan sijoittamisen etäälle koskesta ja vesivoi- masta. Finlaysonin tehtaalla höyryvoiman kokonais- teho ohitti vesivoiman 1890-luvulla.<sup>3</sup> Vuonna 1899 käyttöön otettu 1650 hevosvoiman höyrykone Sulzer oli Suomen suurin höyrykone. Yleinen nousukausi ja höyryvoima siivitti tuotannon kasvuun, mikä näkyi myös rakennustoiminnassa.



Finlaysonin aksometrinen havainnekuva vuodelta 1867 (Mahlamäki 1989).

1 Rasila 1984, 30–33.

2 Rasila 1984, 38.

3 Rasila 1984, 24.





## Tehtaan uudisrakennuksia

### Katuvapriikki ja kutomo Seelanti

Kaksikerroksinen kelloporttirakennus, **TR 7<sup>4</sup> eli Katuvapriikki**, rakennettiin kadun varteen vuonna 1861. Tiilestä muuratussa ja valkoiseksi rapatussa rakennuksessa on kaksi porttikäytävää. Katuvapriikin pihan puolelle valmistui samana vuonna kaksi varistorakennusta, TR 6 ja TR 8. Tehdasrakennusta 6 on laajennettu ja muokattu eri vaiheissa. Nykyään tilat ovat Työväenmuseo Verstaan käytössä. Uusi kolmikerroksinen kutomorakennus **Seelanti, TR 9**, puhtaaksimuurattiin punatiilestä vuonna

1865. Vesipyörälle johtava puutarhakanavan avokanava jäi uuden tehdasrakennuksen alle.

### Kutomo Plevna

Uusi suuri kutomo Plevna rakennettiin vuosina 1876–77. Kutomosali oli Pohjoismaiden suurin yhtenäinen huonetera, 137 metriä pitkä ja 39 metriä leveä. Se yhdistettiin vanhaan tehtaaseen kadun yli kulkevalla holvikäytävällä. Kaikkiaan 1200 kutomakonetta saivat käyttövoimansa kattoon sijoitetuista voimansiirtoakseleiden välityksellä.<sup>5</sup> Kattorakenne toteutettiin 21-jaksoisena puusta ja lasista konstruotuna sahakattona, joka näkyy aksometrisessä havainnekuvassa seuraavalla sivulla. Kattoa

ja välipohjaa kannattivat valurautapylväät.<sup>6</sup> Kutomo Plevnan rakennuksessa toimii nykyään elokuvateatteri ja pysäköintilaitos. Sen länsipuolinen vuonna 1899 valmistunut laajennus on purettu 2000-luvun vaihteessa ja paikalle on rakennettu asuin kerrostaloja.

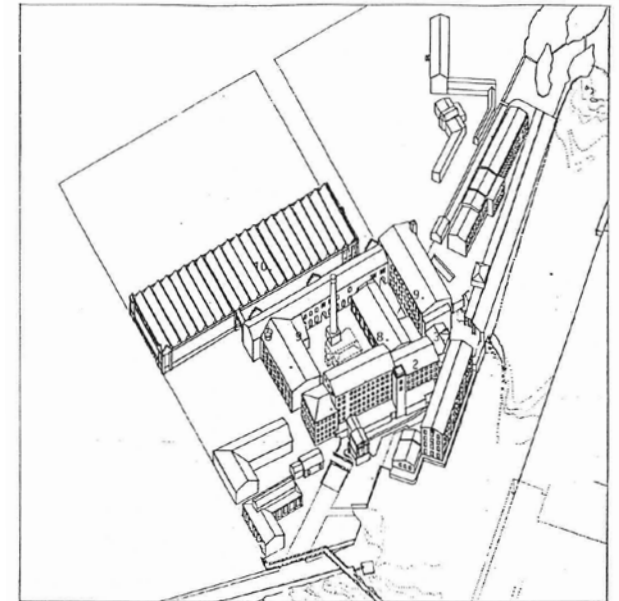
### Kapearaiteinen

Vuonna 1876 Finlaysonin tehtaat rakensivat kapearaiteisen raitiotien tehdasalueelta Santalahden halkovaraistolle tehostaakseen tehtaan logistiikkaa. Aluksi raitiotie oli hevöskäyttöinen. Vuonna 1900 se sähköistettiin ja 1909 sillä alkoi liikennöidä AEG:lta tilattu sähköveturi Pikku-Pässi. Aluksi Pässillä kuljetettiin halkoja, mutta tehtaan siirtyessä kivihiilen käyttöön Pässi valjastettiin

4 TR = tehdasrakennus

5 Rasila 1984, 33.

6 Mahlamäki 1989, 9.



Finlaysonin aksometrinen havainnekuva vuodelta 1882 (Mahlamäki 1989).

Vasemmalla: Finlaysoninkatua länteen. Kadun vasemmalla puolella on Plevnan pohjoissivu, oikealla Puutarhatehtaan TR31 eteläjulkisivu 1930-luvulla. (VKA).

Edellinen sivu

Vasen: Katuvapriikki ja Plevna ajoitusarvio 1903 -1905, valokuva Fred Runeberg (VKA).

Keskellä: Plevna Satakunnankadulta vuonna 1926 (VKA).

Oikea: Pikku-Pässi vuonna 1911, valokuva Eino Savia (VKA).





vetämään kivihiilivaunuja. Toisinaan sillä kuljetettiin myös puuvillapaaleja. Tampereen keskustan alueella liikkunut Pässe oli paikallinen nähtävyys ja veturi antoi ilmeensä kaupungin ja erityisesti Amurin alueen elämään lähes 50 vuotta. Veturi liikennöi aina vuoteen 1957 asti, kunnes rata purettiin. Pässe ei kyennyt enää täyttämään yhä kasvavia kuljetusvaatimuksia ja sen rata oli uusien rakennussuunnitelmien tiellä.<sup>7</sup>

### **Finlaysonin kirkko**

Finlaysonin kirkoksi nimitetty tehtaan rukoushuone valmistui vuonna 1878 arkkitehti F. L. Caloniuksen suunnitelmien mukaan. Kirkkorakennus edustaa arkkitehtuuriltaan tiiligotiikkaa. Finlaysonin kirkko on nykyään suojeltu kirkkolailla ja sitä ympäröivä pieni puistosaa-reke on säilynyt kaupunkirakenteessa.



Vasemmalla: Näkymä kirkon ja Finlaysonin palatsin puiston väliltä Kuninkaankatua pohjoiseen vuosien 1895-1905 paikkeilla, valokuva William Lomax (VKA).

Oikealla: Finlaysonin kirkko vuonna 1928, valokuva Teuvo Mäkinen (VKA).

7 Tampereen museopalvelut 2020.



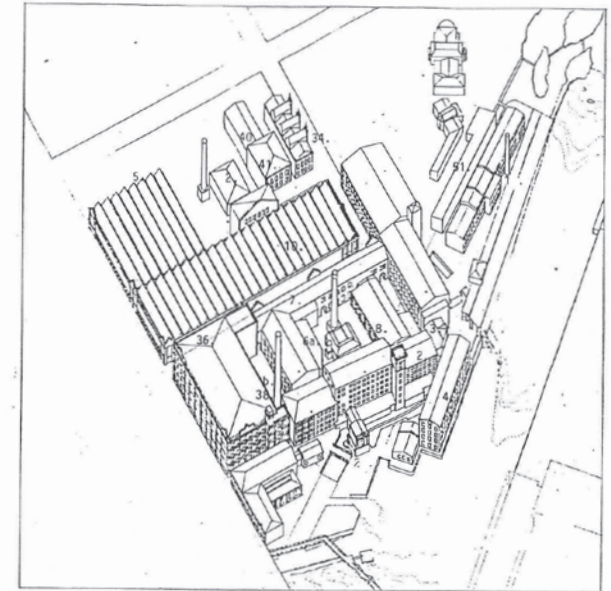
## Tehtaan uudisrakennushankkeet 1890-luvulla

Puuvillatehtaankadun eli nykyisen Finlaysoninkadun ja Itäisen pitkäkadun eli nykyisen Itäisen kadun kulmaukseen rakennettiin uusi kehräämö, **Puutarhatehdas TR 31** vuonna 1891 arkkitehti Georg Schreckin suunnitelman mukaan. Kolmikerroksinen rakennus puhtaaksimuurattiin punatiilestä. Rakennusta korotettiin 1920-luvulla ja sen katto aumattiin. Puutarhatehdas sijoitettiin tehtaan puiston kaakkoiskulmaan.

Puuvillatehtaankadun varteen puiston eteläpuolelle rakennettiin uusi **tehtaan pääkonttori, TR 34** vuonna

1895. Tiiligotiikkaa edustavan rakennuksen suunnittelivat Josef Renggli ja kaupunginarkkitehti Lambert Pettersson. Pääkonttorin sisätilat ovat edelleen edustavat. Porrashuoneet ja tärkeimmät konttoritilat koristeltiin runsain kipsikoristein ja koristemaalauksin.

Uudenkadun eli nykyisen Satakunnankadun varteen, Keskustorin pohjoispäähän valmistui vuonna 1899 nelikerroksinen **kehräämö, TR 37 Siperia**. Kehräämön myötä muodostui pääpiirteissään nykyisen Itäisenkadun ja Finlaysoninkadun kaupunkirakenne ja mittakaava sellaisena kuin se on säilynyt tähän päivään asti.

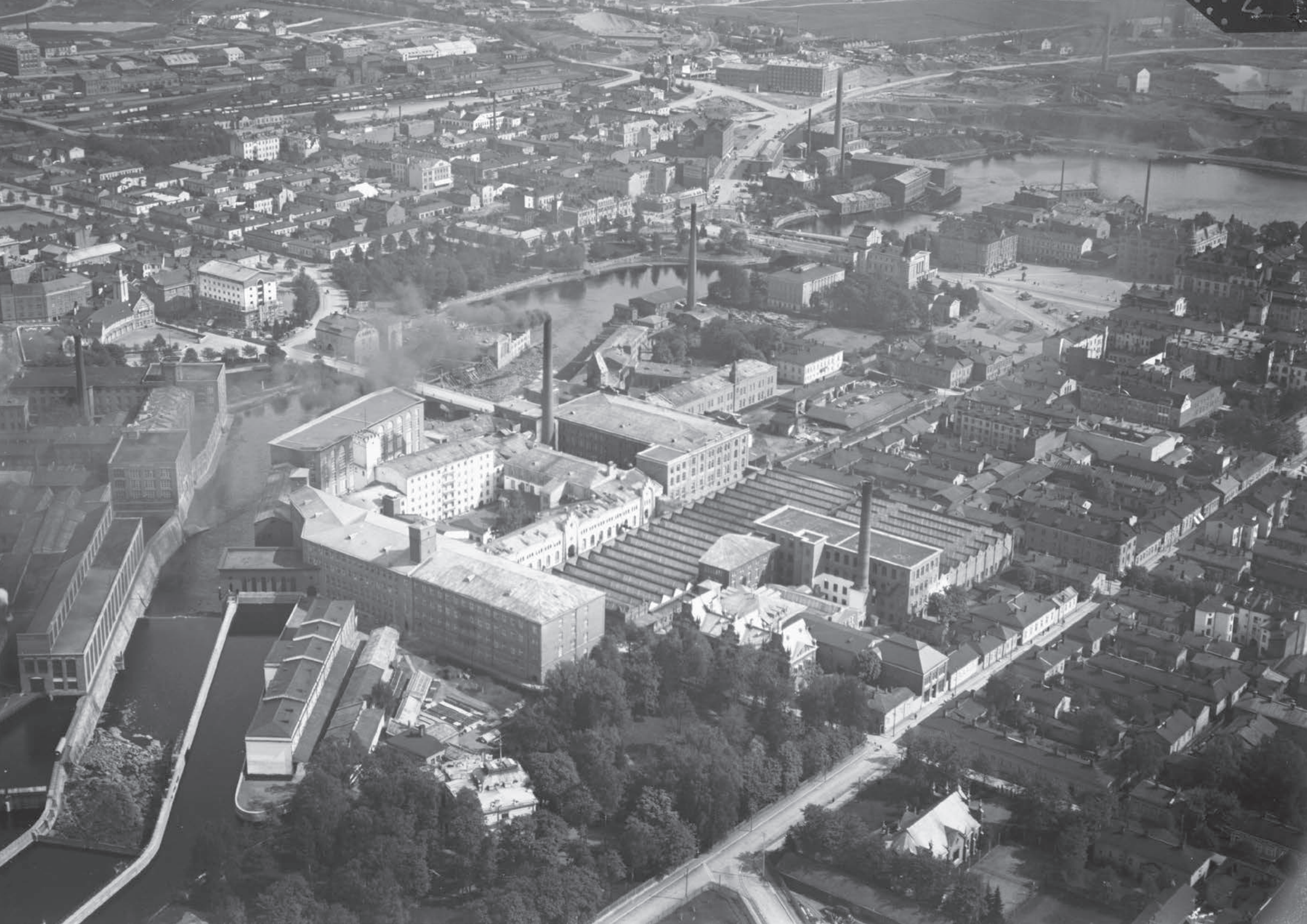


Finlaysonin aksometrinen havainnekuva vuodelta 1900 (Mahlamäki 1989).

Vasemmalla: Puutarhatehtaan länsijulkisivu vuonna 1912 (VKA).

Oikealla: Tehtaan pääkonttori vuonna 1912 (VKA).







## 5 Finlaysonin tehtaan alue 1900-luvulla

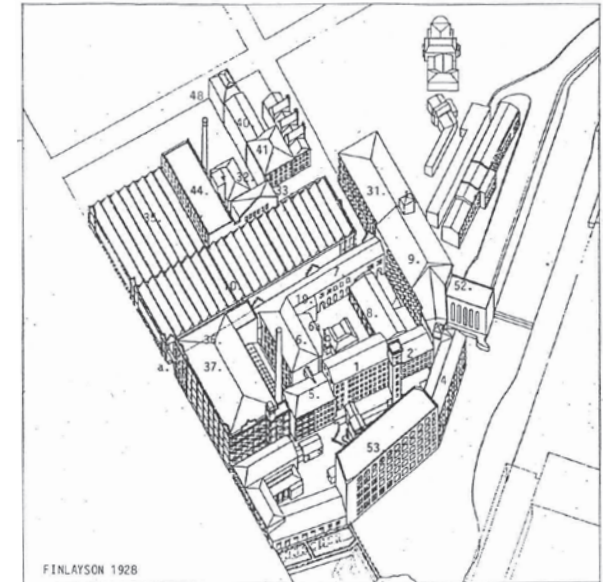
### Tehtaan laajennustyöt ja muutokset

Vuosisadan vaihteeseen mennessä Finlaysonin tehtaan alue oli laajentunut pohjois- ja länsipuolella nykyiseen kokoonsa. Kosken varren uusien tehdasrakennusten asu saavutti nykyisen monumentaalisen asunsa vasta vuonna 1960, jolloin viimeistämörakennus TR 54 valmistui Satakunnansillan kulmaan. Tehtaan vanhin rakennus, valkoiseksi rapattu Kuusvooninkinen jäi punatiilestä muurattujen monumentaalisten koskitehtaiden taakse.

Voimantuotannossa siirryttiin vähitellen sähkөөn. Sähköntuotannon tehostuminen 1900-luvun alkukymmeninä vaikutti kosken rantaviivan ja Finlaysonin asuinpalatsin puiston muotoon. Saarten väliset kanavat täytettiin vuosina 1922–23. Palatsin pohjoispuolella puisto sai pelkistetyn eurooppalaisesta muotopuutarhasta vaikutteita saaneen ilmeensä, pienimuotoisen aksiaalisommitelman säteittäisine käytävineen ja keski-aukioineen. Kanavamuutosten jälkeen puiston reunaan, kosken rantaan rakennettiin yhtenäinen rantamuuri. Puiston pohjoisrannan täytöille tuli uusi satama-aukio.<sup>1</sup>

Finlaysonin palatsi puutarhoineen toimi tehtaan palkkajohtajien virka- ja edustusasuntona vuoteen 1979, jolloin palatsista tehtiin yhtiön kokous-, koulutus- ja edustustila. Nykyiseen ravintolakäyttöön rakennus ja sen pihapiiri tulivat 1980-luvun puolivälissä.

Tehtaan pääkonttorin viereen, suunnittelualueen eteläpuolen tontille rakennettiin vuonna 1923 kaksikymmenluvun klassismia edustava, Vilho Kolhon suunnittelema Finlaysonin tehtaan myymälä. Vuonna 2003 kunnostettu rakennus toimii edelleen alkuperäisessä käytössä.<sup>2</sup> Suunnittelualueen eteläosan vanhin puurakennus, entinen Mamselli Hydénin koulurakennus purettiin Finlaysonin pääkonttorin vierestä vuonna 1982. Tilalle tuli pysäköintialue.



Finlaysonin aksonometrinen havainnekuva vuodelta 1928 (Mahlamäki 1989).

Edellinen sivu:

Ilmakuva Finlaysonin tehtaan alueesta vuonna 1929, valokuva Lagus (VKA).

1 Huttunen 1997, 11, 29.

2 Lusa 2014.



Vasemalla: Itäisenkadun pohjoispää toukokuussa 2020.

Alla: Finlayson 2020, 3D-mallinnus kaakosta (MY-arkkitehdit).

Alimpana: Kuusvoininkinen elokuvassa 2020.



## Teollisuustoiminnan päättyminen ja tehtaan uuskäyttö

Teollisuustoiminta alueella päättyi vaiheittain 1980-luvun loppupuolelta lähtien ja viimeinen osasto suljettiin vuonna 1995. Sen jälkeen tehtaan rakennuskanta on kunnostettu ja otettu uuteen käyttöön säilyttäen alueen rakennettu kokonaisuus teollisuusalueen historiallisine ominaispiirteineen. Uudet käyttömuodot ja käyttäjät toimivat vanhassa kulttuurihistoriallisessa ympäristössä, ja entiset tehtaanrakennukset ovat osa Tampereen ydinkeskustan kaupunkirakennetta.<sup>3</sup>

3 Lusa 2014.

Erityislailla suojellun Kuusvoininkisen, jota kutsutaan Vanhaksi tehtaaksi, kunnostustyöt alkoivat vuonna 1988 ja valmistuivat pääosin vuoden 2003 loppupuolella. Koko tehdasalueen 1990-luvulla alkaneet kunnostustyöt saatiin lopullisesti valmiiksi vuosina 2004–2005. Merkittävä osa vanhoista rakennuksista korjattiin uuteen käyttötarkoitukseen. Alueella työskentelee nykyisin noin 3000 henkilöä eli saman verran kuin Finlaysonin tekstiiliteollisuuden aikaan.<sup>4</sup>

4 Lusa 2014.





## Pysäköintiä ja Palatsinsilta

1900-luvun ensimmäisellä puoliskolla palatsin puutarha ulottui etelässä Finlaysonin pääkonttorin edustalle ja idässä puutarhakanavalle ja tehdasrakennukselle nro 31, Puutarhatehtaalle. Puiston ja puutarhan hoidosta vastasi edelleen tehtaan puutarhuri, joka asui perheineen alueella virka-asunnossa. Vuonna 1951 konttorirakennuksen edustalle rakennettiin mittava polkupyörien pysäköintipaikka ja myöhemmin samalle paikalle muutamia henkilöautojen pysäköintipaikkoja.<sup>5</sup> Suuri osa tehtaan tyväestä kulki töihin polkupyörillä, jotka olivat yleistyneet sodan jälkeen. Puiston eteläreunaa siirrettiin pohjoisen suuntaan.

5 Antikainen 2018, 5.

Kasvihuoneet purettiin vuonna 1978 ja palatsin kaakkoispuolelle puistoon rakennettiin pysäköintialue. Samalla luovuttiin lopullisesti tehtaan puutarhan ylläpidosta. Puiston eteläosa rakennettiin pysäköintialueeksi vuonna 1985 ja sen länsireunaan tehtaan portille rakennettiin porttivalvomo. Vuoden 1998 asemakaavan mukaisesti valmistui samana vuonna puiston eteläreunaan kaksikerroksinen pysäköintilaitos. Puiston itäpuolelle Polttimonkadun jatkeeksi rakennettiin uusi väylä, Palatsinraitti, kävelyille ja pyöräilylle ja sen jatkeeksi valmistui vuonna 2012 kevyen liikenteen silta, Palatsinraitin silta. Se ylittää Tammerkosken yhdistäen Finlaysonin ja Tampellan kaupunginosat ja tarjoaa kosken suuntaisia pitkiä maisemanäkymiä. Samanaikaisesti sillan kanssa rakennettiin Tammerkosken yläjuoksun pato uudelleen. Silta tuettiin

patorakennelmiin. Finlaysonin puolella sillan alkupää on Wilhelm von Nottbeckin puistossa ja ylittää entisen puutarhakanavan alkupään.<sup>6</sup>

Puutarhakanavan reunalta purettiin vanha värjäämö-rakennus ja makasiinit vuonna 2005 ja niiden tilalle valmistui kaksi asuinkerrostaloa vuonna 2006 aidattuine pihoineen. Värjäämö-rakennuksen vanhin osa, eteläpääty säilytettiin.

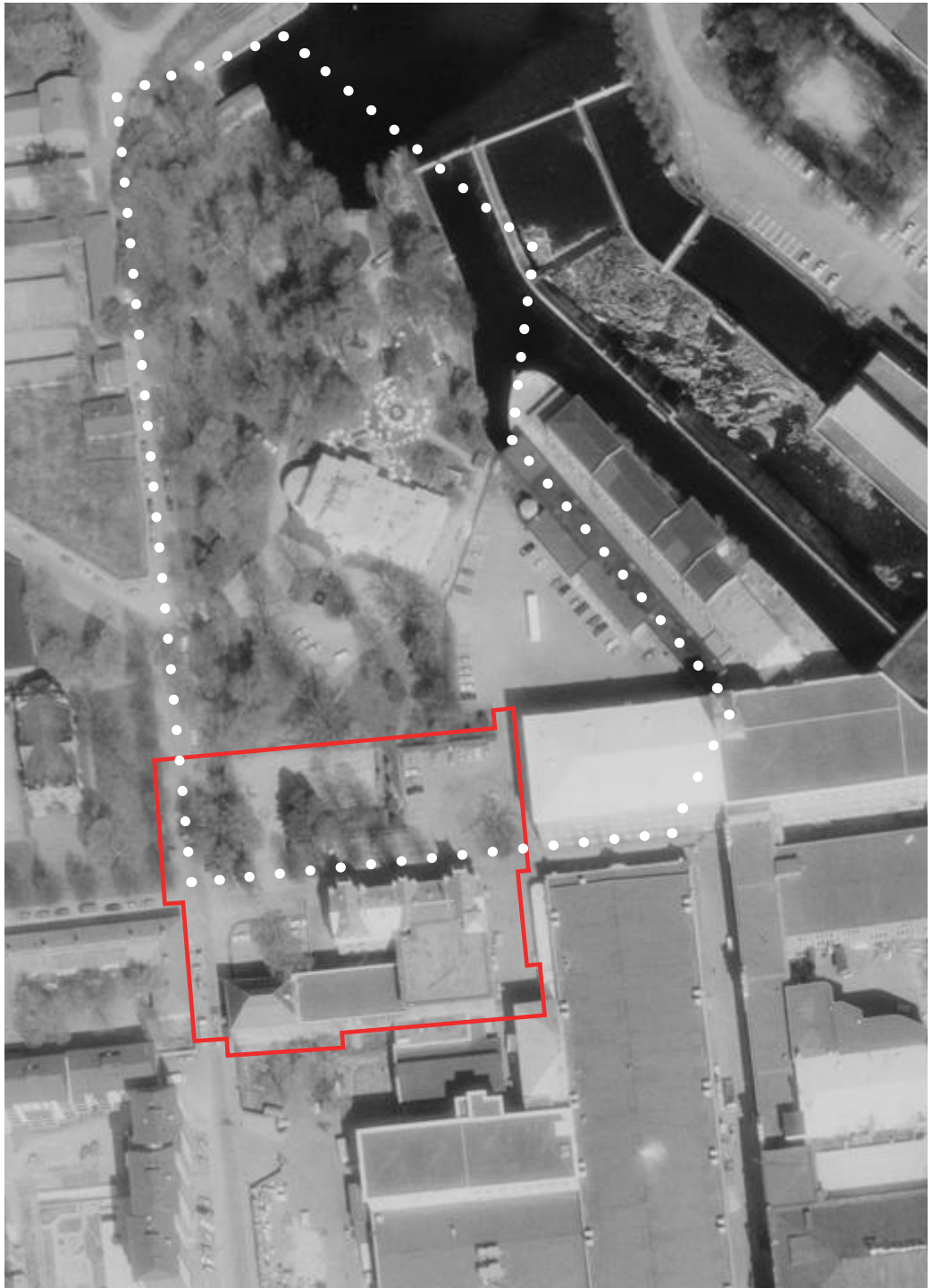
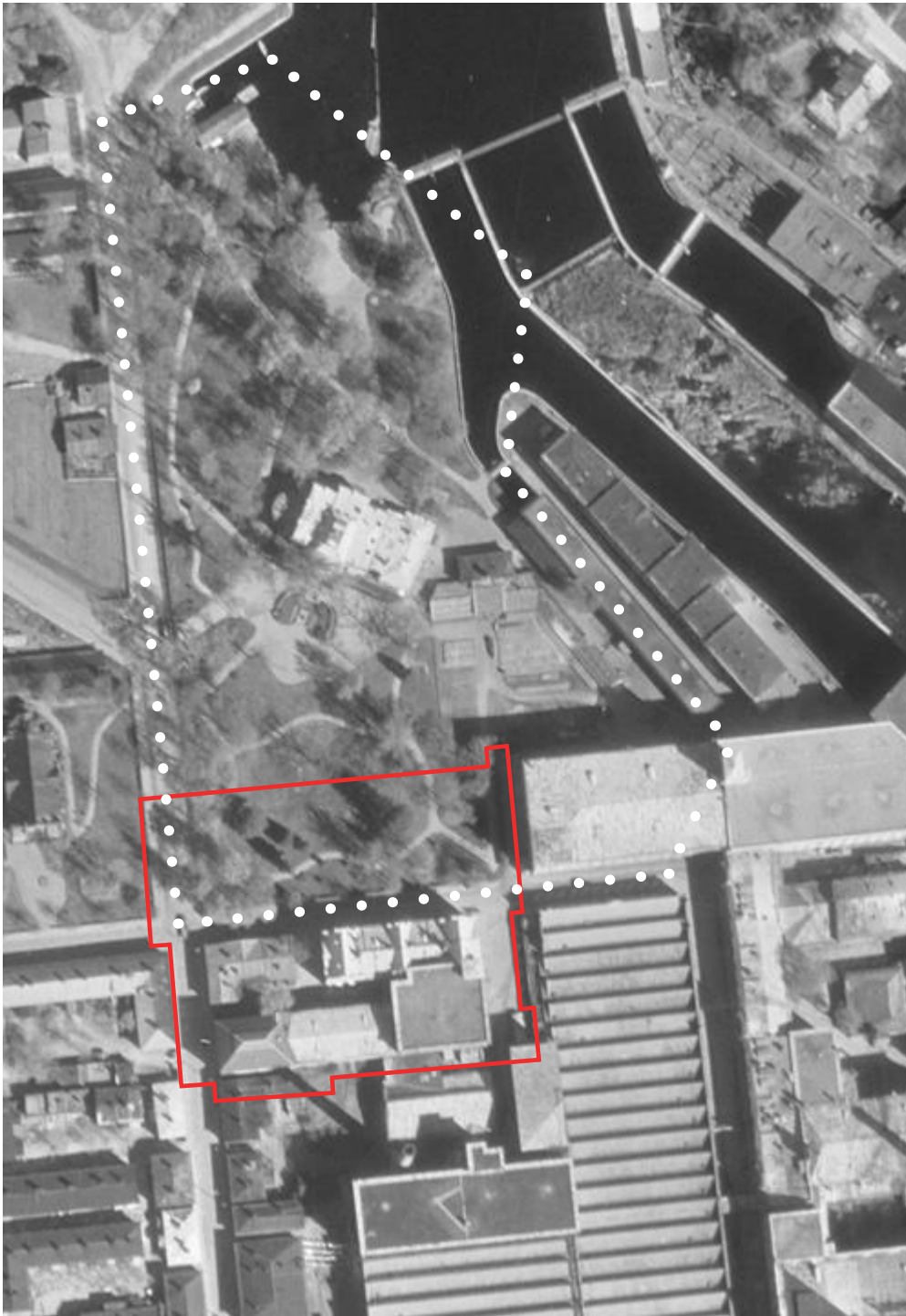
Vasemmalla: Palatsin puiston eteläpääty polkupyöräkatoksineen 1950-luvulla, valokuva Veikko Kanninen (VKA).

Keskellä: Puiston eteläpääty pääkonttorilta Palatsin suuntaan toukokuussa 2020.

Oikealla: Kuvan etualalla kohti pohjoista kuvattuna Polttimonkatu, joka jatkuu oikealla kuvassa olevan TR 31 jälkeen Palatsinraitina. Toukokuussa 2020.

6 Wikipedia 2020c.





## Finlaysonin palatsin puiston rappeutuminen ja entisöinti

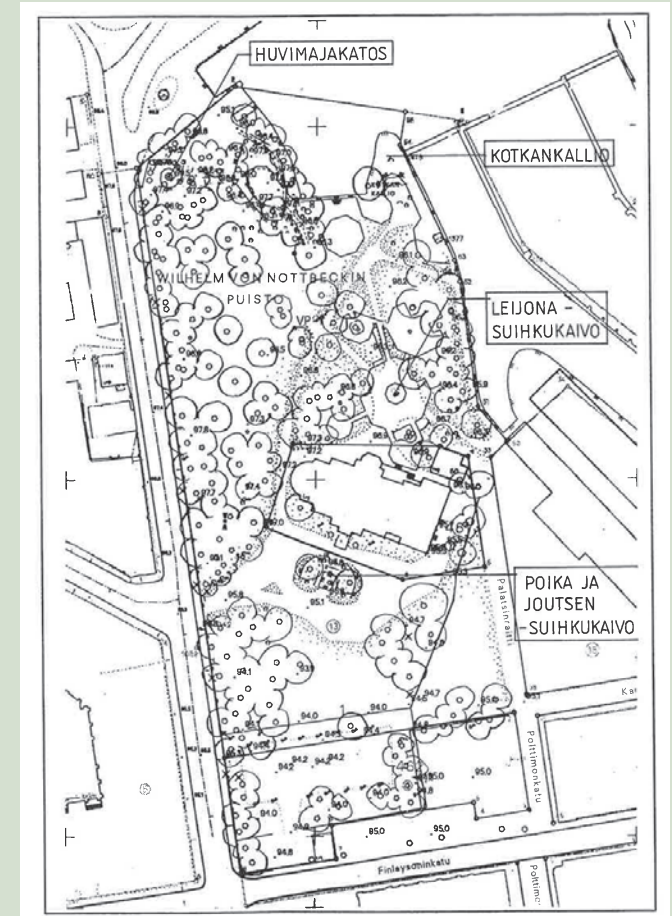
Finlaysonin palatsin puisto ulottui etelässä 1900-luvun puoliväliin asti tehtaan pääkonttorin edustalle Puuvillatehtaankadulle. Vuoden 1946 ilmakuvasssa puistossa näkyy viimeisen kerran Kuninkaankadun suuntainen 1800-luvun kaareutuva puistokujanne. Vähitellen ja pala palalta puiston eteläosan kaarikäytävät on purettu, tilalle on rakennettu pysäköintipaikoitusta ja puisto on pienentynyt.

Puiston pohjoisosa säilyi lähes ennallaan vuoteen 1986 asti, jolloin Finlaysonin palatsin pohjoispuolen piha muutettiin ravintolan kesäterassiksi. Muutoksissa puiston käytäväverkostosta karsiutuivat saksalaiselle maisematyylille ominaiset sekundäärikäytävät. Syynä oli kunnossapidon ja hoidon koneellistuminen sekä hoitohenkilökunnan vähentyminen. 1970- ja 1980-luvuilla puisto varustettiin puisilla ravintolaterasseilla ja tanssilavalla, kiinteällä vanhaan kellariin kytkeytyllä anniskelukatoksella sekä parakkimaisella ulkikäymälällä. Terrassialueita kehystettiin ajalle tyyppillisin pensasistutuksin.<sup>7</sup>

### Wilhelm von Nottbeckin puisto 1998-

Puisto siirtyi kaupungin omistukseen vuonna 1995. Se tuli julkiseksi puistoksi ja nimettiin perustajansa Wilhelm von Nottbeckin mukaan. Finlaysonin palatsi erotettiin omalle tontilleen saman vuoden asemakaavalla. Puisto kunnostettiin ja entisöintiin 1930-luvun asuun 1990-luvun lopussa. Kunnostustyöt aloitettiin vuonna 1998.<sup>8</sup> Puutarhan kasvillisuus inventointiin ja 1900-luvun alun koristekasvit selvitettiin valokuvien ja arkistoaineistojen perusteella ennen entisöintiä.

Kunnostushankkeessa puiston yläreunastaan kaareva puusäleaita uusittiin. Historialliset puut ja istutukset kunnostettiin ja kasvillisuutta täydennettiin. Kosken rantaan rakennettiin suoja-aita. Ravintolan terrassin alle jääneitä puistokäytäviä ja nurmikoita palautettiin ja huvimajakatos, ns. kiinalainen sateenvarjo korjattiin.<sup>9</sup> Puiston valaistus ja nykyinen portti uusittiin 2000-luvulla.



Puiston entisöintisuunnitelma vuodelta 1996 (Huttunen 1997, teoksessa Finlaysonin palatsin puistosta Wilhelm von Nottbeckin puistoksi)

Edellinen sivu

Ilmakuvat vuosilta 1946 ja 1986 (Oskari karttapalvelu).

7 Huttunen 1997, 11, 29.

8 Lampila 1999, 122.

9 Lampila 1999, 122. Huttunen 1997, kuvailulehti.







## 6 Wilhelm von Nottbeckin puisto

### Tiivistelmä

Wilhelm von Nottbeckin puisto on Tampereen merkittävimpiä historiallisia puistoja ja osa valtakunnallisesti arvokasta Tammerkosken teollisuusmaisemaa (RKY 2009). Maisematyylinen puisto perustettiin vuonna 1848 tehtaan omistajan asuinpalatsin edustuspuutarhaksi. Yleensä maisematyyliisessä puistossa on ominaista luonnonmuotoja ja yllätyksellisiä näkymiä tavoitteleva, vaihteleva käytäväverkosto, polveilevat nurmikentät, vapaasti istutetut puu- ja pensasryhmät, vesiaiheet, kuten lammet, saaret ja purot sekä huvimajat ja veistokset.<sup>1</sup> Nottbeckin puistossa eklektisisiä eli historiallisia tyylejä kopioivia aiheita, kuten muotoon istutettuja kukkaryhmiä ja kukkavaaseja, on yhdistetty englantilaiseen maisemapuutarhaan.

Puiston etelä- ja itäosaa lukuun ottamatta on puistoalue rakenteineen säilynyt yhtenäisenä kokonaisuutena. Puiston vanhimmat aiheet, kuten Kuninkaankadun vastainen puiston sisäinen puusto ja pohjoispuolen puistokäytävät, ajoittuvat puiston perustamista vanhempaan kruununpolttimon ja tehtaan perustamisen aikaan 1700—1800-lukujen taitteeseen.

Osa puiston rakenteista on alkuperäisiä tai niiden alkuperäisen 1800-luvun rakenteen kopioita. Vanhoista puistorakenteista on tallella palatsin pääsisäänkäynnin edustan kaareva kivimuuri pylväineen ja niiden päällä olevine kukkavaaseineen ja suihkukaivoineen, yksi huvimaja, aurinkokello ja kotkapatsas, valurauta-aidan osa sekä vanha puusto. Osa kosken reunamuurista kukkavaaseineen ajoittuu 1920-luvulle. Puistoa rajaavan puusäleaidan muoto on säilynyt.

### Puiston rajat ja muutokset

Puiston vanhimmat aiheet ajoittuvat senn perustamista edeltäneeseen aikaan. Puiston kultakaudella 1800-luvun jälkipuoliskolla se rajautui idässä puutarhakanavaan, etelässä Puuvillatehtaankatuun ja 1890-luvulla valmistuneeseen tehtaan pääkonttorin näyttävään uusgoottiseen pohjoisjulkisivuun. Lännen puolelta puisto rajaustuu Kuninkaankatuun ja Tallipihan rakennusten puuleikkauksin koristeltuihin katujulkisivuihin. Pohjoisessa puisto on aina ulottunut kosken yläjuoksulle rantaan saakka.

Historiallisen puiston keskipiste ja maamerkki on tehtaan omistajalle rakennettu uusrenessanssityylinen asuinpalatsi. Se sijoittuu tätä edeltäneiden rakennusten

tapaan kosken historiallisen rantaviivan suuntaisesti ja diagonaalisesti suhteessa ruutukaavakortteleihin. Puiston suihkukaivot ja pääsisäänkäynnin kaarimuuri sijoittuvat keskeisesti palatsin etelä- ja pohjoisjulkisivujen sisäänkäyntien eteen. Länsipäädyn puolikaaren muotoisen talvipuutarhan suuret ikkunat avautuvat puistoon. Itäpuolella entisten kasvihuoneiden paikalla on ravintolan talous- ja huoltopiha. Ravintolan ulkoterrassin yleisökäymälät on rakennettu 1840-luvulla holvattuun asuinpalatsin jääkellariin.

Tammerkosken yläjuoksun kolme saarta, jotka kuuluivat puistoon, yhdistettiin täytöillä mantereeseen vuonna 1924 yläjuoksun kanavien muutostöiden yhteydessä. Kanavan rantamuuri ja puiston pohjoisrannan satarma-aukio ajoittuvat samoihin 1920-luvun muutoksiin. Puistoa rajaavan puutarhakanavan eteläosa peitettiin umpikanavaksi.

Etelässä puisto ulottui tehtaan pääkonttorin edustalle Puuvillatehtaankadulle 1900-luvun puoliväliin asti. Historiallisen puiston eteläpäässä on nykyisin vuonna 1998 valmistunut pysäköintilaitos, Polttimon parkki. Puiston Kuninkaankadun vastainen kaareutuva puusäleaita jatkuu edelleen entiselle Puuvillatehtaankadulle,

<sup>1</sup> Häyrynen & Uino 1989, 68.

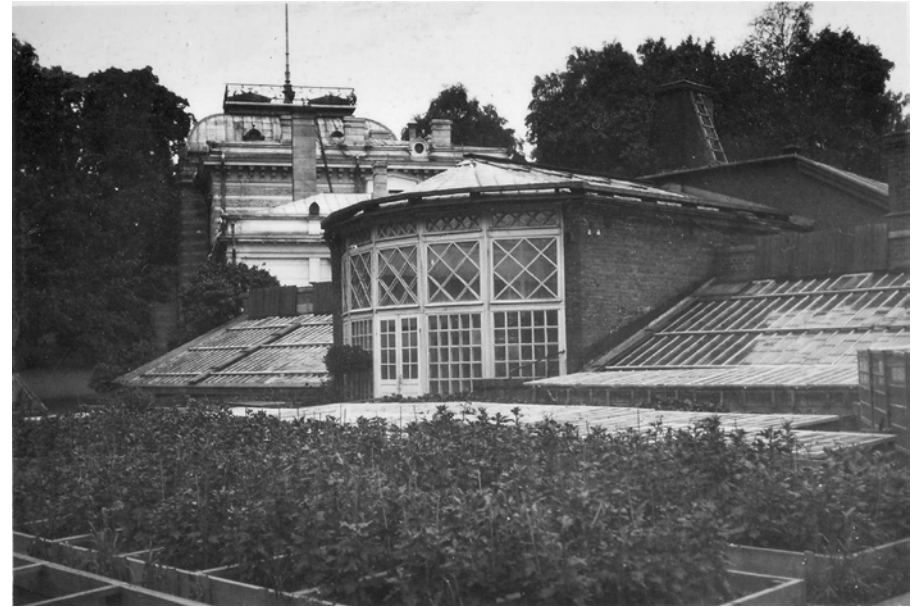
nykyiselle Finlaysoninkadulle. Muutosten myötä puiston eteläpuolen käytäväverkosto on menetetty.

Puisto siirtyi kaupungin omistukseen vuonna 1995. Se tuli julkiseen käyttöön ja nimettiin perustajansa Wilhelm von Nottbeckin mukaan. Puisto kunnostettiin ja entisöintiin 1990-luvun lopussa.<sup>2</sup> Puutarhan kasvillisuus inventointiin ja 1900-luvun alun koristekasvit selvitettiin valokuvien ja arkistoaineistojen perusteella entisöintiä varten. Entisöinnin viher- ja kalustustyössä tavoitteeksi otettiin puiston 1930-luvun asu.

Alun perin yksityinen ja suljettu patruunan edustuspuisto on avattu yleisölle. Sen käyttöä kuitenkin rajoitetaan. Puiston läpikulkuportit suljetaan yöksi ja lemmikkieläimien pääsy puistoon sekä pyöräily on kielletty.

### Kasvihuoneet

Puiston kukkarunsaus perustui neljään kasvihuoneeseen, jotka rakennettiin puutarhan perustamisvaiheessa. Kasvihuoneet purettiin vasta vuonna 1978. Tehtaan toiminnan aikana puiston hoidosta vastasi puutarhuri. Puutarhakanava avattiin vuonna 1837 uuden kuusikerroksisen tehtaan 8-metristä vesipyörää varten. Puutarhurin asunto tuli päärakennuksen siipirakennukseen kanavan reunaan. Se purettiin vasta vuonna 1967 tehtaan vedenpuhdistamon laajennustyön yhteydessä.<sup>3</sup>



yllä: Kasvihuone ja kasvimaat 1930-luvulla, valokuva Teuvo Mäkinen (VKA).

alla: Kasvihuone sisältä, ajoitus-arvio 1930-luku, valokuva P. Kosteikko (TKA).

2 Lampila 1999, 122.

3 Kosunen 1989, 94.







Puustoa vuonna 2020.



Kaunokaiset nurmialueella vuonna 2020.



Muotoistutukset vuonna 2020.

## Puusto ja kasvillisuus

Puiston maisemallisesti ja tilallisesti vaikuttavin osa on puusto. Osa puista ajoittunee puiston perustamisen aikoihin. Yksittäiset puut kuten vanha tammi päärakenuksen kaakkoispuolella ja isot jalavat saattavat olla tätäkin vanhempia. Kuninkaankadun vastaisella sivulla puiston sisäpuolella on tuuhealattaisia vanhoja vaahteroita. Vanhojen yksittäispuiden lisäksi erityisiä ovat vanhat uurretyviset koivut puiston keskiosassa Leijonasuihkukaivon pohjoispuolella.

Vanhojen lehtipuiden leveät latvukset luovat puistoon suljettuja varjoisia tiloja. Avoimia nurmialueita on vain pääoven edustalla ja puiston pohjoispuolella

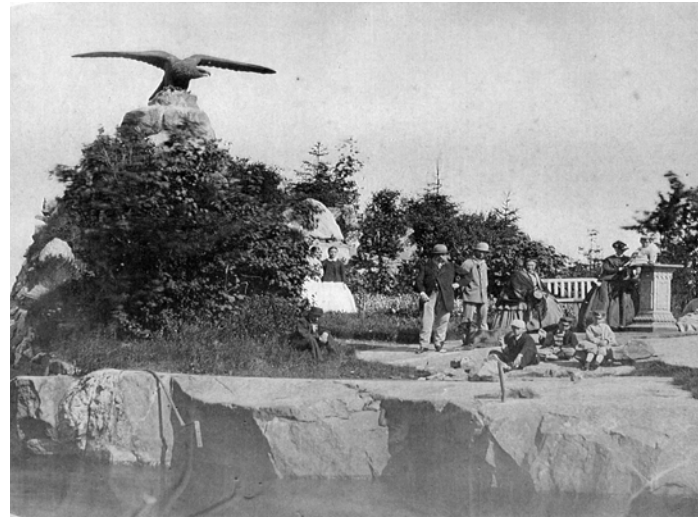
puistokäytävien risteyksessä, josta on kaadettu useita vanhoja lehtipuita viimeisen kymmenen vuoden aikana.

Puiston eteläosan muotokukkaryhmät koostuvat kesäkukista. Kotkakalliolla ja huvimajakumpareiden ympäristössä kasvaa vanhoja perennoita ja syreeneitä.





Kotkakallio saarena vuonna 1879, valokuva Svante Lagergrén (VKA).



Wilhelm von Nottbeck perheineen Kotkakalliolla vuonna 1866 (VKA).



Kotkakallio vuonna 2020.

## Puiston rakenteet, kalusteet ja materiaalit

### Kotkankallio

Kotkankallio on puiston aiheista vanhin ja säilynein. Kallio oli alun perin saari, jonne johti puistosta puinen kaarisilta. Kotkakallion historiallinen muoto on edelleen tunnistettavissa ja sen tärkeimmät rakenteet säilyneet.

Kotkankallion pronssinen Kotka-patsas sijaitsee perimätiedon mukaan paikalla, jolta keisari Aleksanteri I syyskuun 10. päivänä vuonna 1819 katseli Tammerkoskea. Patsas on hankittu ilmeisesti 1830–1840-luvuilla. Alempana Kotkankalliolla on kaksi keisarivierailuista kertovaa muistotaulua ja niiden edustalla aurinkokello.

Vanhempi keisaritaulu on 1830–40-luvuilta, uudempi vuoden 1856 jälkeiseltä ajalta. Nykyinen aurinkokello ei liene alkuperäinen. Alkuperäinen J. B. Dancerin kello on tuotu 1862 Lontoon maailmannäyttelystä.<sup>4</sup>

### Huvimajat

Puiston viidestä huvimajasta yksi on edelleen paikallaan kumpareella puiston luoteiskulmassa. Kiinalaiseksi sateenvarjoksi kutsuttu huvimaja on puurunkoinen ja peltikattoinen kaikilta sivuiltaan avoin pyöreä näköalakatosta. Se näkyy jo vuoden 1842 kartassa. Kumpareen laelle johtaa spiraalinmuotoinen lohkokivillä tuettu käytävä. Kahden muun huvimajan, nykyisen satamarannan

tuntumassa sijainneen ns. Prinsessalinnan ja pääportin pohjoispuolella sijainneen huvimajan paikat on puistossa vielä hahmotettavissa. Prinsessalinnan terasseineen purettiin 60-luvulla. Pääportin tuntumassa sijainnut huvimaja oli Prinsessalinnaa pienempi. Se tuhoutui pommituksissa jatkosodan aikana. Kotkasaaren ja rannan välisellä Niskasaarella sijaitseva huvimaja, jonka pyramidikatto oli aumattu neljään suuntaan ja seinät koristeeltu pitsimäisin puuleikkauksin. Viidennen majan tarkka sijainti ei ole tiedossa.<sup>5</sup>

4 Niemelä 2009, 179.

5 Niemelä 2009, 168-169, 179.

## Aidat

Puistoa rajasi Kuninkaankadun, Puuvillatehtaankadun ja tehtaan puolelta puuaita. Väritään se on ilmeisesti ollut vaalea. Nykyinen puuaita uusittiin 1800-luvun mallin mukaan puiston entisöinnin yhteydessä 1990-luvun lopulla. Pääportti on ollut mustaksi maalattu näyttävä puuportti. Nykyinen portti on kaksiosainen ja metallisälerakenteinen.

## Sisäänkäynnin kaarimuri

Päärakennuksen edustan kaareva muuri pylväineen ja niiden päällä sijaitsevina puistovaaseineen on peräisin puiston perustamisvaiheesta. Valokuvien ja karttojen perusteella kaarimuri on säilynyt alkuperäisessä muodossaan. Muurin sisäpuolella olevat kookkaat tammet eivät ajoitu puiston perustamisaikaan. Koristeellisten metalliruukkujen, puistovaasien sijainti on vaihdellut eri aikoina. Vaaseja on uusittu alkuperäisen mallin mukaan.

## Suihkukaivot

Alexander von Nottbeck hankki puiston kaksi suihkukaivoa patsaineen 1890-luvulla. Suihkukaivojen veistokset ovat sarjavalmisteisia. Joutsen ja poika-aiheinen kaivo sijaitsee kaarimuurin edessä aukiolla. Tumma pronssinen muodoiltaan romanttinen veistos on sijoitettu keskelle graniittista yksinkertaista allasta; joutsen suihkuttaa vettä nokastaan. Päärakennuksen pohjoispuolelle puistokäytävien risteysaukion keskelle pystytettiin maamerkiksi Leijona-suihkukaivo. Siinä kuusikulmaisen graniittialtaan keskellä kivijalustalla vartioivat neljä

leijonaa metallista laakeaa maljaa ja siitä kohoavaa lohikäärmeiden kannattelemaa pienempää maljaa kasviaiheisine keskiöineen.<sup>6</sup>

## Puistonpenkit

Puistonpenkit olivat vanhan päärakennuksen aikaan puisia, ajalle ja eurooppalaiselle puistokulttuurille ominaisia puistosohvia. Myöhemmin 1960-luvulla palatsipuiston sohvat ja muut kalusteet olivat valkoiseksi maalattuja, metallisia ja sirorakenteisia.<sup>7</sup>

6 Niemelä 2009, 179.

7 Huttunen 1997, 17.



yllä: Niskasaari ja huvimaja vuonna 1913, valokuva Eino Savia (VKA).

keskellä: Poika ja joutsen -suihkukaivo sekä sisäänkäynnin kaarimuri 1900-luvun alussa (TKA).

alla: Leijona-suihkupatsas vuonna 2020.



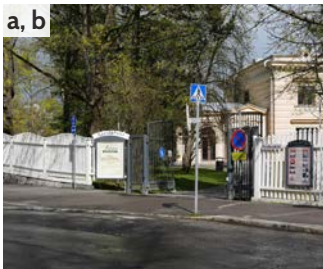


## Wilhelm von Nottbeckin puisto

Puiston muoto, puusto ja rakenteet

### Merkkien selvitykset

ko	koivu
le	lehmus
va	vaahtera
ta	tammi
ku	kuusi
ja	jalava
☆	havupuu
○	lehtipuu
☆ (green)	merkittävä puu, erittäin vanha
☆ (light green)	merkittävä puu, vanha
■ (light green)	avoin nurmialue
■ (medium green)	nurmialue
■ (tan)	kalliomurske
■ (yellow)	kukkapenkki
■ (orange)	syreenit
■ (dark orange)	perennat
■ (brown)	terassialue
■ (grey)	avokallio
■ (dark grey)	kaarevareunainen puusäleaita
■ (black)	koskimuuri
➔ (red)	tärkeä näkymä



## Puiston rakenteet

### a Pääportti

vuoteen 1964 saakka portti oli mustaksi maalattu puuportti<sup>8</sup>  
nykyinen portti tummaksi maalattu metallisäleportti

### b Puusäleaita

### c Pääsisäänkäynnin kaarimuuri ja pylväät 1840-luvulta

### d Poika ja joutsen –suihkukaivo

### e Leijona-suihkukaivo

Alexander von Nottbeckin 1890-luvun hankinta<sup>9</sup>

### f Huvimaja Kiinalainen sateenvarjo

merkitty karttaan jo vuonna 1842<sup>10</sup>

### g Prinsessalinnan sijainti

huvimaja rakennettu ilmeisesti 1840-luvun alussa, purettu  
1960-luvulla<sup>11</sup>, kiviportaat säilyneet

### h Pensasmajakumpare

kiviperustuksella oleva aukea pensaiden keskellä

### i Kotkapatsas ja keisaritaulut

patsas 1830–40-luvulta, vanhempi keisaritaulu 1830–40-  
luku, uudempi 1856 jälkeen<sup>12</sup>

### j Aurinkokello (J.B. Dancer, Manchester)

tuotu vuoden 1862 Lontoon maailmannäyttelystä, nykyinen  
lienee kopio<sup>13</sup>

8 Niemelä 2009, 179.

9 Niemelä 2009, 179.

10 Niemelä 2009, 179.

11 Niemelä 2009, 179.

12 Niemelä 2009, 179.

13 Niemelä 2009, 179.





**k Merihevosaidan portti**

valurautaportti Mältinrannan suuntaan

**l Rantamuuri**

**m Kukkavaasit**

valurautaisten kukkavaasien paikka on vaihdellut

**n Mittauskoppi**

**o Vanhin tammi**

Kuva a, b  
vasemmalla  
oikealla

Pääportti  
vuonna 1939 (VKA)  
toukokuu 2020

Kuva c, d  
vasemmalla  
oikealla

Poika ja joutsen -suihukaivo  
ajoitusarvio 1800-1900- vaihde (TKA)  
toukokuu 2020,

Kuva e  
vasemmalla  
oikealla

Leijona-suihukaivo  
ei ajoitusarviota, valokuva P. Kosteikko (TKA)  
toukokuu 2020

Kuva f  
vasemmalla  
oikealla

Kiinalainen sateenvarjo  
vuonna 1996 (TKA)  
toukokuu 2020

Kuva g  
vasemmalla  
keskellä  
oikealla

Puisto Mältinrannasta katsottuna  
vuonna 1938 (VKA)  
ajoitusarvio 1930-luku, valokuva Teuvo Mäkinen (TKA)  
kesäkuu 2020

Kuva h

Pensasmajakumpare  
kesäkuu 2020

Kuva i, j  
vasemmalla  
oikealla

Kotkakalliolla aurinkokello ja Kotka-patsas  
ajoitusarvio 1800-1900- vaihde, valokuva William Lomax (TKA)  
toukokuu 2020

Kuva k  
vasemmalla  
oikealla

Merihevosaita ja satama-aukio  
ajoitusarvio 1970-1975, valokuva Pentti Kauppila (VKA)  
kesäkuu 2020

Kuva l, m  
vasemmalla  
oikealla

Valurautaruukut kosken laidalla  
ajoitusarvio 1930-luku, valokuva P. Kosteikko (TKA)  
kesäkuu 2020

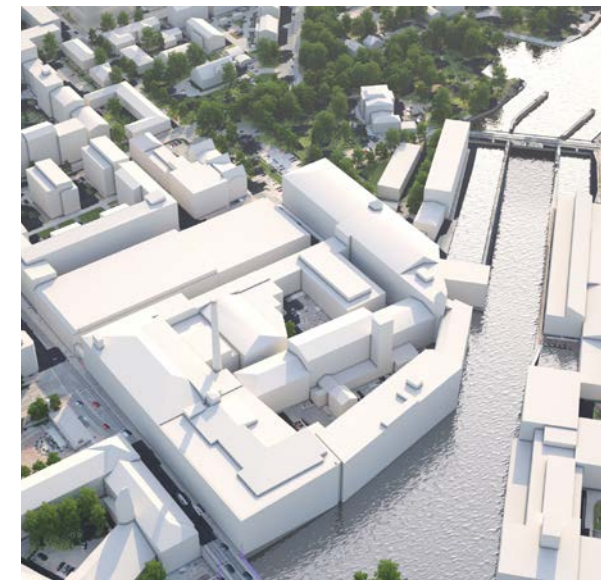
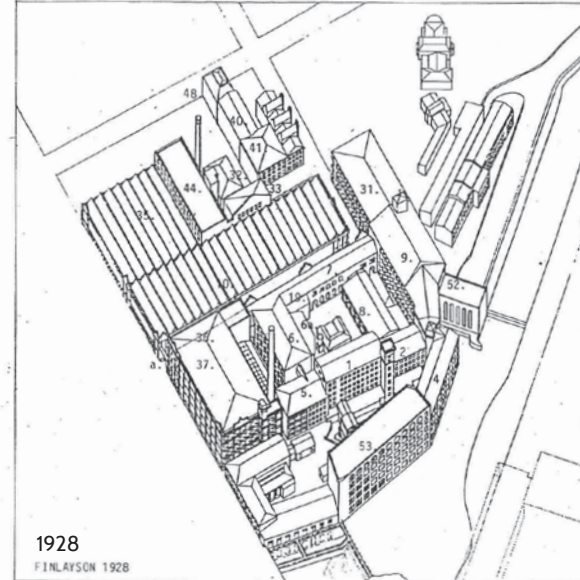
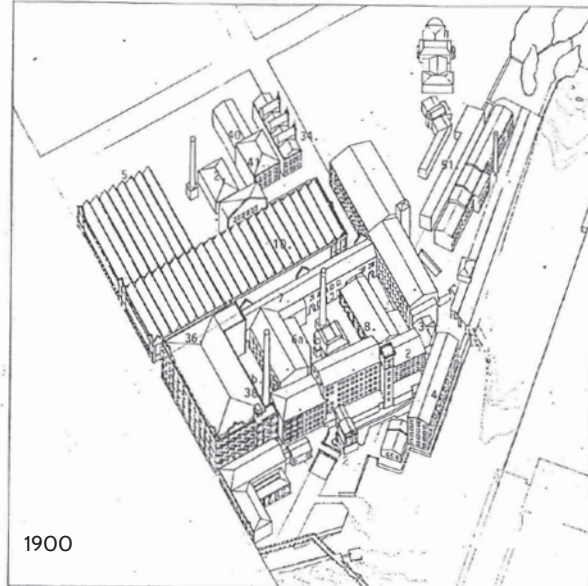
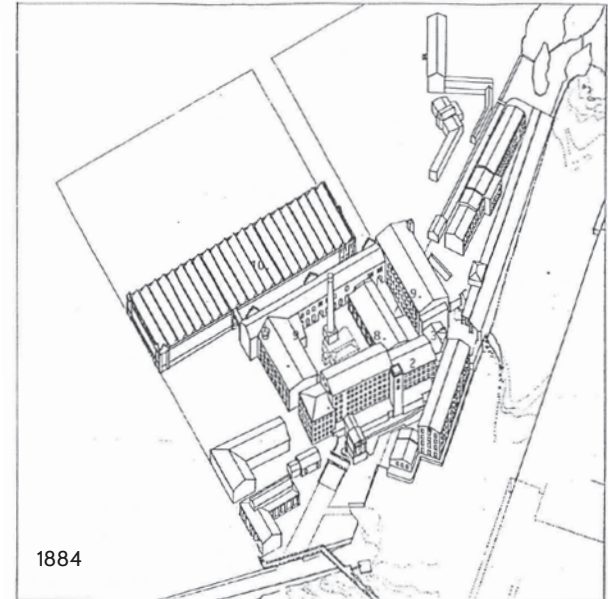
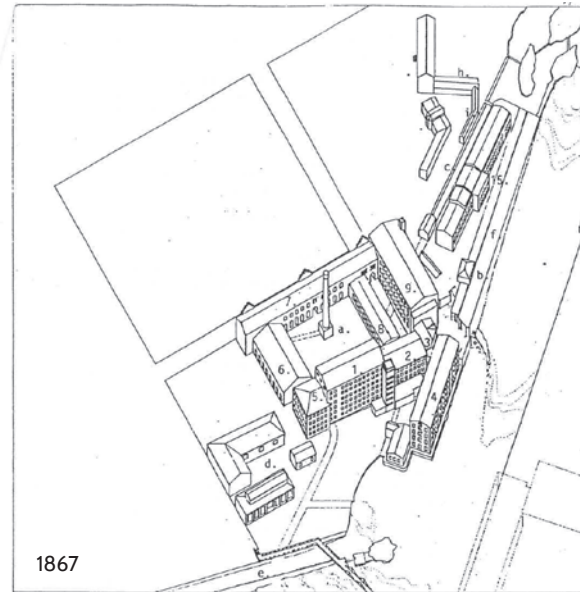
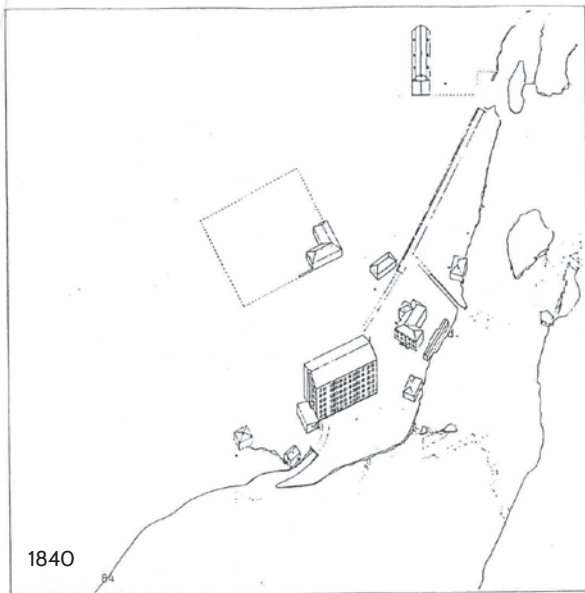
Kuva n  
vasemmalla  
oikealla

Mittauskoppi  
vuonna 1924 (VKA)  
toukokuu 2020

Kuva o  
vasemmalla  
oikealla

Vanha tammi  
vuonna 1959, valokuva Teuvo Mäkinen (VKA)  
toukokuu 2020





## 7 Yhteenveto ja johtopäätökset

### Tiivistelmä

Selvitysalueen historialliset rakennusvaiheet Tammerkosken yläjuoksun länsirannalla liittyvät Tampereen teollistumiseen ja ovat edelleen nähtävissä kaupunkikuvassa. Tammerkosken kylän synty ja kasvu teollisuuskaupungiksi liittyvät Tammerkosken vesivoimaan. Vuonna 1779 perustetun Tampereen kaupungin kruununpolttimo asuin- ja talousrakennuksineen oli rakennettu nykyiseen Wilhelm von Nottbeckin puistoon Finlaysonin palatsin paikalle jo vuonna 1776. Polttimon ja vuonna 1820 perustetun Finlaysonin tehtaan ensimmäiset vuodet olivat käsityövaltaista manufaktuuriuutannon aikaa. James Finlaysonin tehdas aloitti konepajana ja laajensi myöhemmin kutomotoimintaan. Entinen kruununpolttimorakennus toimi tehtaan omistajan asuntona ja kutomona. Omistajavaihdoksen jälkeen Nottbeckien johdossa puuvillatehdasta uudistettiin ja se laajeni 1800-luvun puolivälissä suurteollisuudeksi, joka synnytti omavaraisen tehdasyhdyskunnan ja loi edellytykset Tampereen kasvulle ja elinvoimalle. Tuotantorakennusten lisäksi entinen polttimorakennus muutettiin omistajan asuinpalatsiksi, puutarha kunnostettiin ja tehtaan työntekijöille rakennettiin asuntoja ja sosiaalisia palvelurakennuksia kuten sairaala, koulu, vanhainkoti ja kirkko. Finlaysonin tehtaan toiminta jatkui 1900-luvun viimeiselle vuosikymmenelle. Huolimatta

tuotannon päättymisestä on Finlaysonin puuvillatehtaan 1800-luvun teollisuusmaisema säilynyt uudessa käytössä elävänä industrialismin muistomerkkinä.

#### Analyysikartat

Selvitysalueen maisemaa, kaupunkikuvaa, ajallista kerroksisuutta ja ominaispiirteitä kuvataan kartoilla. Rakennetun ympäristön analyysikartassa tuodaan aluevärillä esiin se historiallisen kerrostuman vaihe ja ilmiö, johon ympäristön nykyiset kulttuurihistoriallisesti merkittävät ominaisuudet perustuvat ja rakennukset ajoittuvat. Harmaalla esitetään muuttuneet alueet, joilla rakennuskanta on uudistunut ja historiallinen kulttuurikerrostuma on kadonnut. Muuttuneen kohteen historiallinen rooli osana tehdasyhdyskuntaa osoitetaan pallorasterin korostevärillä.

Yllä: Palatsinraitti etelään toukokuussa 2020.

Keskellä: Kuninkaankatua Tallipihan edestä etelään toukokuussa 2020.

Alla: Palatsin puisto Kotkakalliolta etelään toukokuussa 2020.





















## Maisema- ja kaupunkikuva-analyysi

Suunnittelualue ja lähiympäristö

-  Suunnittelualueen raja
-  Selvitysalueen raja
-  Puisto
-  Aukio
-  Katunäkymä - rajattu katutila
-  Katunäkymä - avoin katutila
-  Avoin ja puoliavoin maisematila
-  Näkymä avoimesta/ puoliavoimesta maisematilasta suunnittelualueelle
-  Avoimen ja puoliavoimen maisematilan välinen raja
-  Kohtia, joista hyvä näkymä tarkastelualueelle
-  Korttelirakenteen kaupunkikuvallinen reuna
-  Rakennusryhmä avoimessa/ puoliavoimessa maisematilassa
-  Merkittävä julkisivu avoimessa/ puoliavoimessa maisematilassa
-  Hallitseva aitalinja
-  Merkittävä kaupunkipuuri
-  Maamerkki









## Kaupunkirakenne ja maisema

Selvitysalueen kaupunkirakennetta leimaa 1800-luvun teollistuminen. Tammerkosken länsirannalle rakentuneen Finlaysonin tehtaan vanhimmat osat kasvoivat aluksi spiraalinmuotoon. Tehdas rakennettiin ruutukaava-alueen ulkopuolelle. Tehdasrakennusten sijoitusta ohjasi koskivoima ja tuotantologistiikka. Monumentaalinen useista rakennuksista muodostuva 1800-luvun puuvillatehdas kiertyi vaihteittain vanhimman tehdasrakennuksen, Kuusvooninkisen ympärille. Tehdas laajeni vuosisadan lopussa länteen ruutukaava-alueelle. Tuotantorakennusten alue tiivistyi ja rakennusten koko kasvoi. Tehtaan länsipuolelle ruutukaavatonteille rakentui yksikerroksisten, puurakenteisten tehtaan työntekijöiden asuinkortteleiden alue, luoteispuolelle patruunan eli tehtaanomistajan asuinpalatsin rehevä puisto ja Kuninkaankadun länsipuolelle tehtaan rukoushuoneen pieni puisto. Kaupunkirakenteen kontrastinen mittakaava sekä jakautuminen orgaaniseen ja säännölliseen ruutukaava-alueeseen on säilynyt näkyvä selvitysalueella.

Selvitysalue sijoittuu Tampereen keskusta-alueen merkittävien maisemallisten elementtien äärelle ja kaupungin rakennetulle reunalle. Etelässä tehdas ja keskustan ruutukaava-alueen korttelit muodostavat rakennetun julkisivun pohjoiseen aukeavan avoimemman maiseman suuntaan. Tammerkosken padottu, leveä allas sekä sitä reunustavat puistot muodostavat laaksomaisen tilan, joka jatkuu pitkälle pohjoiseen Näsijärven avoimelle selälle. Lännessä Näsinkallion jyrkkä topografia ja runsas puusto rajaavat maisemaa ja näkymiä.

Edellinen sivu: Finlaysonin palatsi ja puisto kuvattuna Tammerkosken vastarannalta vuonna 2020.



Yllä: Finlaysonin palatsi ja Wilhelm von Nottbeckin puisto sekä Palatsinraitin silta kuvattuna Tammerkosken itärannalta vuonna 2020.

Alla: Puisto Näsijärvenkadulta kaakkoon vuonna 2020.

## Tehtaan ja ruutukaavakaupungin rajalla

Suunnittelualue sijoittuu 1800-luvun puuvillateollisuuden synnyttämien eri mittakaavaisten kaupunkiympäristöjen rajalle. Suunnittelualueen itäpuolella, Tammerkosken partaalla, on Finlaysonin tehdasalueen ydin. Monumentaalinen 1800-luvun puuvillatehdas on kasvanut vaiheittain vanhimman, vuonna 1837 valmistuneen tehdasrakennuksen, Kuusvooninkisen eli Vanhan tehtaan ympärille. Suunnittelualueen eteläreunassa on ruutukaavakortteliin sijoittuva tehtaan 1800-luvun jälkipuoliskon laajennusalue ja uusgoottinen tehtaan pääkonttorin punatiilijulkisivu. Suunnittelualueen pohjoisosa on osa vuonna 1848 tehtaan patruunan asuinpalatsin ympärille perustettua historiallista puutarhaa. Puiston keskipisteenä on Finlaysonin palatsi, joka sijoittuu tätä edeltäneiden rakennusten tapaan Tammerkosken vanhan rantaviivan suuntaisesti ja diagonaalisesti suhteessa ruutukaavakortteliin. Luoteessa, Kuninkaankadun länsipuolella, on tehtaan patruunan talouspiha talleineen, hedelmäpuutarhoineen ja palvelusväen asuinrakennuksineen (Tallipiha, 1797–1890-luku), ja Näsinkallion laella tehtaan omistajalle rakennettu palatsimainen Näsilinna (K.A. Wrede 1899). Lännessä on pienen puiston keskellä rukoushuoneeksi rakennettu punatiilinen tehtaankirkko (F.L.

Calonius 1879) ja väljästi ruutukaavan tonttien katurajoille rakennetut yksikerroksiset 1800-luvun puutalokorttelit (1837–1890-l). Suunnittelualueella kohtaavat teollisuuden synnyttämän historiallisen kaupunkirakenteen kontrastiset mittakaavat, suuri ja pieni, orgaaninen vapaamuotoinen kaupunkirakenne ja säännöllinen ruutukaava-alue sekä rakennusmateriaalit puu ja tiili.

## Arkkitehtuuri ja ihanteet

Tehtaan laajan rakennuskannan ja puiston tavoitteena oli tarjota tuotannolle puitteet ja luoda edustavaa yrityskuvaa. Rakennuskanta edustaa 1800-luvun jälkipuoliskon kertaustyyliä, joissa eri historialliset tyyliuunnat toistuivat ja saivat paikoin alkuperäistä koristeellisemmän ja runsaamman tulkinnan. Sekä rakennusten julkisivuissa että puiston aiheissa voidaankin nähdä historiallisia aiheita vapaasti kopioivia piirteitä. Rakennuksille saatettiin valita tyyliuunta, joka tarjosi edustavimman mielikuvan käyttötarkoituksesta. Tehtaan rakennusten tavoitellut tyylipiirteet poikkeavatkin toisistaan. Tuotantorakennusten punatiilestä puhtaaksimuurattujen julkisivujen räystäiden ja aukkojen tiiliprofilointi ja ornamenttiikka on paikoin runsasta, pääkonttorin (TR 34) ja Finlaysonin kirkon aukotus, koristelu ja tornit muistuttavat tiiligotikasta, Finlaysonin palatsin katto jäljittelee

barokin muotoja ja sen suuret ikkunat ja edustuspuutarha 1970-luvulla purettuine orangerioineen itäisiä renessanssiajan palatseja. Wilhelm von Nottbeckin luonnonmaisemaa jäljittelevään maisemapuistoon on lisätty eklektisiä aiheita, kuten valettuja suihkukaivoja kukkaistutuksineen, geometrisiin muotoihin ryhmiteltyjä kukkaryhmiä sekä pääsisäänkäynnin kaareva kivimuuri pylväineen ja kukkavaaseineen. Kuninkaankadun länsipuolella Tallipihan vanhaneläisiä aiheita omaavat nikkarityyliset puujulkisivut toimivat palatsin edustuspuutarhan kulissina. Ihanteena oli edustavuus, mikä toteutui rikkaana koristeluna ja runsautena.



### Rakennusten ajoitus

- 1800 - Finlaysonin tehtaan kasvun ja patruunoiden aika
- 1908 - Finlayson Oy:n aika
- 1980 - Tehtaan jälkeinen aika

### Ajalliset ja temaattiset piirteet

- 1800-luvun puuvillatehdas
- 1980-2000-lukujen asuin- ja liikerakennus entisellä tehtaan alueella
- 1800-luvun tehtaanpuisto sekä patruunan uusrenessanssipalatsi ja puutarha
- Pysäköintialue
- Nykyinen pysäköintialue entisessä tehtaanpuistossa
- 2000-luvun asuin- ja liikerakennus entisessä puutarhassa
- Uusgootinen tehtaan kirkko ja puisto
- 1800-luvun tehtaan patruunan palvelusväen asuin- ja talousalue
- 1900-luvun alun historiallinen kaupunkipuisto
- 1800-luvun yksikerroksinen puutalokortteli
- 1980-2000-lukujen asuin- ja liikerakennusten kortteli
- 1980-2000-lukujen asuin- ja liikerakennukset entisessä puutalokorttelissa
- Nykyinen pysäköintialue entisessä puutalokorttelissa
- Selvitysalueen raja
- Suunnittelualueen raja





a



b



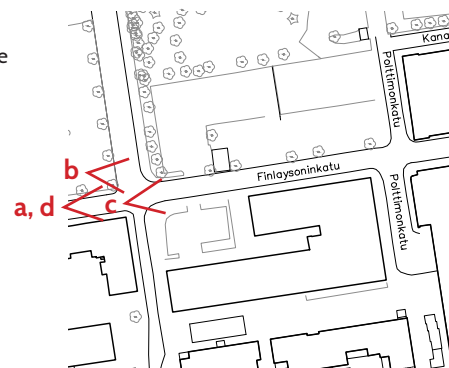
c



d

kuva

- a Näkymä Puuvillatehtaankadulta tehdasalueelle 1910-1920 välillä, valokuva Mäkinen (VKA)
- b Puuportti 1900-luvun puolivälissä (VKA)
- c Uusi rautaportti vuonna 1965 (VKA)
- d Nykytilanne 2020







e

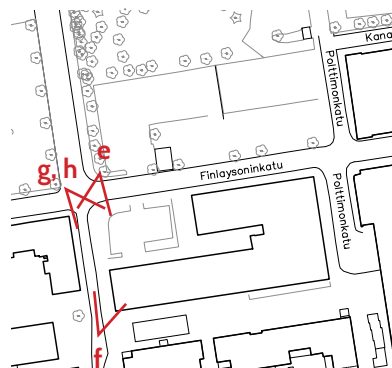
kuva

e Näkymä kirkkopuiston nurkalta Hydéin koulu vuonna 1920-30-luvulla, valokuva Fred Runeberg (VKA)

f Kuninkaankatua pohjoiseen tehtaanimymälä ja Hydéin koulu vuonna 1942 (VKA)

g Puuportti on vielä paikallaan vuonna 1941 (VKA)

h Nykytilanne pysäköintialue 2020



f



g



h





i

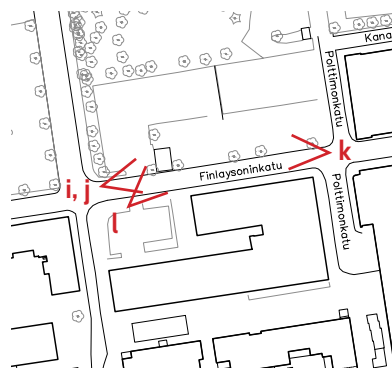
kuva

i Puiston etelälaita vuonna 1934 (VKA)

j Polkupyöräpaikointi 1950-luvulla, valokuva Veikko Kanninen (VKA)

k Alue länteen vuonna 1961 (VKA)

l Nykytilanne itään 2020



j



k



l





m

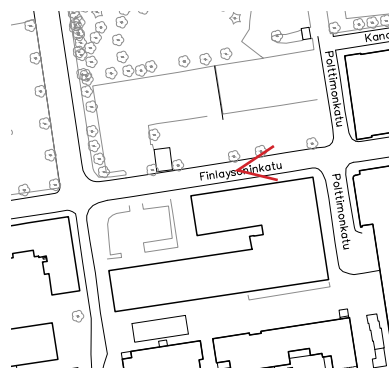
kuva

m Näkymä pääkonttorin edestä  
tehdasalueelle vuonna 1920, jolloin portti  
sijaitsi puutarhan kaakkoisnurkalla, valokuva Eino  
Savia (VKA)

n Vuosi 1935 (VKA)

o Puuportti on vielä paikallaan vuonna 1942,  
valokuva Teuvo Mäkinen (VKA)

p Nykytilanne 2020



61



n

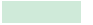
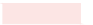
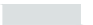









o



p

### Rakennuskohteet

-  Wilhelm von Nottbeckin puisto
-  Finlaysonin tehdas
-  Pysäköinti ja tehtaan portti
-  Finlaysonin kirkon puisto
-  Asuinrakennukset
-  Asuinkerrostalot
-  Tallipiha
-  Näsinpuisto

-  Selvitysalueen raja
-  Suunnittelualueen raja

Mittakaava A4-koossa 1:3500





## Rakennuskohteet

1	Finlaysonin palatsi	1899	uusrenessanssipalatsi, teollinen kulttuurimaisema, rakennustaide
2	Talousrakennus	1800-l.	piharakennus, rakennushistoria
3	TR 1, Kuusvooninkinen	1837	rapattu tehdasrakennus, teollinen kulttuurimaisema, rakennustaide
4	TR 15, Värjäämön osa	1843-	punatiilinen tehdasrakennus, teollinen kulttuurimaisema
5a-b	Asuinkerrostalo	2006	muuttunut asuin- ja liikekortteli teollisessa kulttuurimaisemassa
6	TR 7, Katuvapriikki	1861	rapattu tehdasrakennus, teollinen kulttuurimaisema, rakennustaide
7	TR 6, Piharakennus	1881, 1951	rapattu tehdasrakennus, teollinen kulttuurimaisema
8	TR 8, toimitilarakennus	1861, 1961, 2004	muuttunut toimitilarakennus teollisessa kulttuurimaisemassa
9	TR 9, Kutomo Seelanti	1865	punatiilinen tehdasrakennus, teollinen kulttuurimaisema
10	TR 19, Höyrykonehuone	1870, 1880, 1930	rapattu tehdasrakennus, teollinen kulttuurimaisema
11	TR 10, Kutomo Plevna	1877	punatiilinen tehdasrakennus, teollinen kulttuurimaisema
12	TR 31, Kehräämö eli puutarhatehdas	1891	punatiilinen tehdasrakennus, teollinen kulttuurimaisema
13	TR 34, Pääkonttori	1895	tiiligoottilainen teollinen kulttuurimaisema, rakennustaide
14	TR 41, Varastorakennus	1896, 1934	punatiilinen tehdasrakennus, teollinen kulttuurimaisema
15	TR 40, Konttorirakennus	1898, 1953	punatiilirakennus, teollinen kulttuurimaisema
16	TR 36, TR37, Kehräämö Siperia	1899	punatiilinen uusrenessanssinen tehdasrakennus, teollinen kulttuurimaisema, rakennustaide
17	TR 48, Tehtaanmyymälä	1923	punatiilinen klassinen rakennus, teollinen kulttuurimaisema
18	Asuinkerrostalot	2001	asuin- ja liikerakennus ruutukaavakorttelissa
19	Porttirakennus	1984	punatiilinen rationalistinen rakennus, teollisuushistoria
20	Pysäköintialue	1980-2000-l.	muuttunut 1800-luvun tehtaanpuiston osa
20a	Tienvarsipysäköinti	1950-l.	
20b	Pysäköintihalli	1998	
20c	Pysäköintialue	1980-l.	
21	Pysäköintialue	1982	paikoitusalue ruutukorttelissa
22	Finlaysonin kirkko	1878	uusgoottinen tehtaan kirkko, 2006 laajennus, rakennustaide
23	Ensimmäinen postitalo	1800-l.	kertaustyylinen puutalo ruutukaavakorttelissa
24	Barkerintalo ja Pikkutalo	1800-l.	kertaustyylinen puutalo ruutukaavakorttelissa
25	Puuvillatehtaankatu 4	1800-l.	kertaustyylinen puutalo ruutukaavakorttelissa
26	Asuinkerrostalo	1980-l.	asuin- ja liikerakennus ruutukaavakorttelissa
27	Vahdin talo	1797, 1870-l.	muodistettu vanhavenäläistylinen puutalo, teollinen kulttuurimaisema, rakennustaide
28	Kuskin talo	1870-l.	vanhavenäläistylinen puutalo, teollinen kulttuurimaisema, rakennustaide
29	Tallimiehen talo	1870-l.	nikkarityylinen puutalo, teollinen kulttuurimaisema, rakennustaide
30	Vaunuvaja	1870-l.	vanhavenäläistylinen puutalo, teollinen kulttuurimaisema, rakennustaide
31	Talli	1890-l.	nikkarityylinen talli, teollinen kulttuurimaisema, rakennustaide
32	Tallimestarin talo	1895	nikkarityylinen puutalo, teollinen kulttuurimaisema, rakennustaide
33	Milavida, Näsilinna	1898	kertaustyylinen palatsi, teollinen kulttuurimaisema, rakennustaide



## Wilhelm von Nottbeckin puisto

1848 perustettu maisematuulinen puisto ja puutarha

### 1 Finlaysonin palatsi

1899 uusrenessanssipalatsi, Lambert Pertterson  
1987 ravintolamuutos<sup>1</sup>

Edeltävät rakennukset:

1776 Kruununpolttimo, kaksikerroksinen hirsirakennus  
1820- Finlaysonin asunto ja kutomo  
1840/50- Nottbeckien asuinpalatsi

### 2 Ravintolan talousrakennus

~1840 varasto ja jääkellari<sup>2</sup>  
1899 rakennustyöt  
1990 katoslaajennus  
2002 laajennus ja kellarin muutos wc-tilaksi<sup>3</sup>

1 Tapsa-tietokanta, Tampereen rakennusvalvonnan arkisto, päätösote.

2 Niemelä 2009, 179.

3 Tapsa-tietokanta, Tampereen rakennusvalvonnan arkisto, loppukatselmusvuosi.

## Finlaysonin tehdas

1800- luvun puuvillatehdas

### 3 TR 1, Kuusvooninkinen

1837 Carl Leszig, John Baker  
1843 laajennus  
1877 laajennus, F.L. Calonius

### 4 TR 15, värjäämön eteläpäätty

1843, 1852 F.L. Calonius  
1876-1880 F.L. Calonius  
2006 muutos kerhorakennukseksi, pohjoispäädyn purku<sup>4</sup>

### 5a Asuinkerrostalo

2004 As oy Tampereen Palatsinraitti 1, Puistotalo  
Edeltävät rakennukset:  
1840 puutarhurin asuinrakennus  
1840 kasvihuoneet, purettu 1978  
~1840 puutarhakanava

4 Tapsa-tietokanta, Tampereen rakennusvalvonnan arkisto, rakennuslupavuosi, toimenpidetekstin lisäselvitys.

1890-l TR 51 varastot ja vedenpuhdistamo<sup>5</sup>  
1920 TR 51 varasto<sup>6</sup>  
1959 TR 51 vedenpuhdistamo<sup>7</sup>  
1967 TR 51 vedenpuhdistamo, puutarhurin asuinrakennus puretaan<sup>8</sup>

### 5b Asuinkerrostalo

2006 As oy Tampereen Palatsinraitti 1, Rantatalo  
Edeltävät rakennukset:  
1843 TR 15 puuvillavarasto  
1852 TR 15 värjäämölaajennus  
1870-l TR 15 laajennus, höyrykattila ja savupiippu, C. L. Calonius

### 6 TR 7, Katuvapriikki

1861 kaksikerroksinen kelloporttirakennus  
2003 muutos ja laajennus liike- ja toimitilarakennukseksi<sup>9</sup>

5 Mahlamäki 1989, 94.

6 Kosunen 1989, 94.

7 Kosunen 1989, 94.

8 Kosunen 1989, 94.

9 Tapsa-tietokanta, Tampereen rakennusvalvonnan arkisto, rakennuslupavuosi, 03-0628-R, toimenpidetekstin lisäselvitys.



7

**7 TR 6, Piharakennus**

1861	yksikerroksinen tehdasrakennus
1881	uudestaan rakennus tulipalon jälkeen
1922	suunnit. Finlaysonin insinöörikonttori
1951	Bertel Strömmer
2001	Työväenmuseumo Verstas

**8 TR 8, Toimitilarakennus**

2004	toimitilamuutos <sup>10</sup>
Edeltävät rakennukset:	
1861	varasto, laappihuone, yksikerroksinen, tuhoutunut tulipalossa
1890	Georg Schreck
1961	suunnit. Finlaysonin insinöörikonttori

**9 TR 9, Kutomo Seelanti**

1865	kolmikerroksinen kutomo
1928	suunnit. Finlaysonin insinöörikonttori
1999	oppilaitos ja toimitila <sup>11</sup>

**10 TR 19, Höyrykonehuone**

1870	höyrykonehuone
1880	suunnit. F.C Calonius
1930-luku	suunnit. Finlaysonin insinöörikonttori
2001	Työväenmuseumo Verstas

**11 TR 10, Plevna kutomo**

1877	Georg Cunliffe, F. L. Calonius
1935-1950	muutos, Finlaysonin insinöörikonttori
2000	ravintola, panimo, elokuvateatteri

**12 TR 31, Kehräämö eli puutarhatehdas**

1891	G. Schreck
1920	korotus ja kattomuutos, suunnit. Finlaysonin insinöörikonttori
1998	muutos toimisto- ja liikerakennukseksi

**13 TR 34, Pääkonttori**

1895	Josef Renggli, Lambert Petterson
1998	muutos toimitilaksi

**14 TR 41 Varastorakennus**

1896	3-kerroksinen varasto, Lambert Petterson
1934	korotus 5-kerroksiseksi, suunnit. Finlaysonin insinöörikonttori
1998	muutos toimitilaksi

**15 TR 40 Konttorirakennus**

1898	1-kerroksinen varastorakennus, Josef Renggli
	Korotus 2-kerroksiseksi <sup>12</sup>
1953	Konttorirakennus, korotus 3.kerroksiseksi <sup>13</sup> , Bertel Strömmer
1973	julkisivumuutoksia <sup>14</sup>
1983	alakerran muutos myymälätilaksi <sup>15</sup>
1998	muutos toimitilaksi

**16 TR 36, TR37, Kehräämö Siperia**

1899	C. Sequin-Bronner
1928	Finlaysonin insinöörikonttori
1999	muutos toimitilaksi (mm. Aamulehti)

10 Tapsa-tietokanta, Tampereen rakennusvalvonnan arkisto, rakennuslu-pavuosi, 04-0254-R, toimenpidetekstin lisäselvitys.

11 Tapsa-tietokanta, Tampereen rakennusvalvonnan arkisto, rakennuslu-pavuosi, 99-0267-R, 99-0258-R, toimenpidetekstin lisäselvitys.

12 Kosunen 1994, 57.

13 Kosunen 1994, 57.

14 Kosunen 1994, 57.

15 Kosunen 1994, 57.

**17 TR 48 Tehtaanmyymälä**

1923 Bertel Strömmer ja Vilho Kolho  
1998 muutos toimitilaksi

**18 Asuinkerrostalot**

2001 As Oy Satakunnankatu 22/2V  
Edeltävät rakennukset:  
1899 TR 35, Plevna kutomon laajennus, C. Sequin-Bronner  
1912 TR 44, varasto, suunnitt. Finlaysonin insinöörikonttori

**Pysäköinti ja tehtaan portti****19 Porttirakennus**

1984 tehtaan porttivalvomo

**20 Pysäköintialue**

1848 Tehtaanpuiston eteläosa

**20a Tienvarsipysäköinti, 1950-luvulta lähtien****20b 1970-luvulta lähtien pysäköintialueena**

1998 pysäköintihalli

**20c osa puistoa p-alueeksi, 1980-luvun lopulla****21 Pysäköintialue**

Edeltävät rakennukset:  
1840-1982 Mamselli Hydenin koulu

**Finlaysonin kirkko****22 Finlaysonin kirkko**

1878 F. L. Calonius  
2006 laajennus

**Asuinrakennukset 1800-luvun puutalokortteleissa****23 Ensimmäinen postitalo**

1867-1880 posti  
1880- asuinrakennuksena

**24 Barkerintalo, asuinrakennus**

1837 uudisrakennus, E. J. Wennerqvist  
1888 laajennus, Georg Schreck  
1908 laajennus, suunnitt. Finlaysonin insinöörikonttori

**Pikkutalo, pesutupa ja asuinrakennus**

1889 suunnitt. Tampereen Rakennuskonttori<sup>16</sup>  
pesutuvan muutos asunnoiksi

**25 Puuvillatehtaankatu 4 asuinrakennukset****Puuvillatehtaankatu 4, kulmarakennus**

1837 E. J. Wennerqvist  
1877 siirto nykyiselle paikalle Plevnan paikalta  
1887 laajennus, Georg Schreck  
1899 julkisivujen muutos

**Puuvillatehtaankatu 4, pienempi asuinrakennus**

1874 E. J. Wennerqvist  
1895 siirto nykyiselle paikalle TR 34, pääkonttorin paikalta

**Puuvillatehtaankatu 4, talousrakennus**

1897 talousrakennus  
2003 muutos asuinrakennukseksi

<sup>16</sup> Leskinen & Jaakola 1998, 29–30.



26

26



## Asuinkerrostalot, 1980–2000 -luvun kerrostalokortteli

### 26 1980 -luvun kerrostalokortteli

- 1984 As Oy Pumpulinmäki, Kuninkaankatu 8  
 1985 As Oy Pumpulinrinne, Kuninkaankatu 10  
 1984 Kiinteistö Oy Pumpulinkulma, Satakunnankatu 24

## Tallipiha

patruunan palvelusväen asunnot, talousrakennukset ja hyötypuutarha

### 27 Vahdin talo

- 1797 hirsirakenteinen asuinrakennus<sup>17</sup>  
 1870-luku laajennus<sup>18</sup>  
 1999 käsityöpuoti

### 28 Kuskin talo

- ~1877 asuinrakennus<sup>19</sup>  
 1922-1940 laajennus  
 1999 kahvila

### 29 Tallimiehen talo, Tallipiha

- ~1877 patruunan palvelusväen asunto<sup>20</sup>  
 1909 jälkeen laajennus  
 1999 myymälä

### 30 Vaunuvaja, Tallipiha

- ~1870-luku vaunuvaja<sup>21</sup>  
 1960 siirto Haiharan kartanon alueelle  
 1999 siirto takaisin Tallipihalle, huoltorakennus, yleisö-wc<sup>22</sup>

### 31 Talli, Tallipiha

- 1890–1900 talli<sup>23</sup>  
 1882–1909 muutos<sup>24</sup>  
 1917 laajennus  
 1999 myymälä

### 32 Tallimestarin talo, Tallipiha

- ~1895 patruunan palvelusväen asunto ja pesutupa<sup>25</sup>  
 1909 jälkeen laajennus  
 1999 myymälä

## Näsinpuisto

1900-luvun alun historiallinen kaupunkipuisto

### 33 Milavida, Näsilinna

- 1898 K. A. Wrede  
 1908 Hämeen museo  
 1998 Hämeen museo suljettiin  
 2013-2015 restaurointi

17 Lamasalvoshirsirakenteen dendrokronologinen iänmääritys 1999, Zetterberg, suullinen tiedonanto Lyytinen

18 Ahoniemi 1991, 26; Leskinen & Jaakola 1998, 29, 34.

19 Ahoniemi 1991, 27; Leskinen & Jaakola 1998, 29, 32-33.

20 Ahoniemi 1991, 27; Leskinen & Jaakola 1998, 29, 32.

21 Leskinen & Jaakola 1998, 29, 32.

22 Lyytinen 2002, 3.

23 Lyytinen, suunnitelma-aineisto, suullinen tiedonanto

24 Ahoniemi 1991, 26; Leskinen & Jaakola 1998, 29, 34.

25 Ahoniemi 1991, 27; Leskinen & Jaakola 1998, 29, 32.

# 8 Lähteet

## Arkistot

TKA	Tampereen kaupungin arkisto
VKA	Vapriikin kuva-arkisto

## Kirjalliset lähteet ja verkkolähteet

Lähteen jälkeen suluissa alaviitteissä käytetty lyhenne.

Ahoniemi, Anu 1991: Finlaysonin tallipiha, historia, arvoanalyysi ja mahdollisuudet. TTKK diplomityö. Tampere. (Ahoniemi 1991)

Alhonen, Pentti – Salo, Unto – Suvanto, Seppo – Rasila Viljo 1988: Tampereen Historia I. 1988. Tampere.

Antikainen, Tarja 2018: Finlaysonin pääkonttori – rakennushistoriaselvitys. Pirkanmaan maakuntamuseo, 2018. Tampere. (Antikainen 2018)

Gullman, Kirsi 2002: Finlaysonin palatsi- julkisivujen väritutkimus. Maakunnallinen yksikkö, 2002. Tampere. (Gullman 2002)

Hautamäki, Ranja & al. [toim.] 2017: Tampereen kansallinen kaupunkipuisto- Tarveselvitys. Tampereen kaupunki, Kaupunkiympäristön kehittäminen (Hautamäki & al. 2017)

Helen, Olli & Seppänen, Jouko 2015: Tampere kartalla. Tampere-Seura 2015. (Helen & Seppänen 2015)

Helenius, Kyllikki, 1993: Tarinoita Tampereelta II, Tampere seura (Helenius 1993)

Hirsjärvi, Kyllikki, 1950. Ylhäistä elämää Tampereella. Muistitietoja Nottbeckin perheestä.

Teoksessa: Tampere: Tutkimuksia ja kuvauksia 4: Juhlajulkaisu Tampereen historiallisen seuran 25 vuotisen toiminnan johdosta. (Hirsjärvi 1950)

Huttunen, Pirkko [toim.] 1997: Finlaysonin palatsin puistosta Wilhelm von Nottbeckin puistoksi- Selvitys ja esitys puiston kehittämiseksi, Finlaysonin palatsin puiston kehittämiss-työryhmä Tampereen kaupunki 1997. (Huttunen 1997)

Häyrynen, Maunu & Uino, Pirjo, 1989. Puutarha- ja puistotaide. Teoksessa: Sarajas-Korte, Salme, et al. Ars: Suomen Taide. 4., Espoo, Weilin + Göös, 1989. (Häyrynen & Uino 1989)

Koski, Katriina 2014: Pirkanmaan valtakunnallisesti arvokkaiden maisema-alueiden päivitys-inventointi, elinkeino-, liikenne- ja ympäristökeskus. ISBN 978-952-314-046-2 (Koski 2014)

Kosunen, Lasse 1994: Finlaysonin tehdasalue Tampereella. Rakennuskanta- historia ja tule-vaisuus. 1994. Tampere. (Kosunen 1994)

Lampila, Miila 2000: Vuosisadan vaihteen perennat ja kesäkukat ja niiden käyttö Wilhelm von Nottbeckin puistossa. Kasvi-inventointi. 2000. HAMKK. (Lampila 2000)

Lindfors, Gustav, V., 1938: Finlaysonin tehtaat Tampereella I, 1820-1907, Tilgmann, Helsinki. (Lindfors 1938)

Leskinen, Marjatta & Jaakola, Juha, 1998: Tampereen Kantakaupungin Rakennuskulttuuri 1998. Tampere: Tampereen kaupungin ympäristötoimi, kaavoitusyksikkö, 1998. (Leskinen & Jaakola 1998)

Lind, Mari – Antila, Kimmo – Liuttunen, Antti [toim.] 2011: Tammerkoski ja kosken kaupunki. Tampereen museot, Hämeenlinna, ISBN 978-951-609-494-9. (Lind, Antila & Liuttunen 2011)

Lusa, Leena 2014. Tampereen Finlaysonin alue- elävää teollista rakennusperintöä. Saatavissa: [https://www.kulttuuriymparistomme.fi/fi-FI/Ajankohtaista/Artikkelit/Teollisuusymparistot/Tampereen\\_Finlaysonin\\_alue\\_\\_elavaa\\_teoll\(37478\)](https://www.kulttuuriymparistomme.fi/fi-FI/Ajankohtaista/Artikkelit/Teollisuusymparistot/Tampereen_Finlaysonin_alue__elavaa_teoll(37478))

Lyytinen, Hanna 2002: Finlaysonin Tallipiha, Huonokuntoisista puurakennuksista perhemat-kailukohteeksi. Rakennusten ja pihan kunnostustyö. Säilyttävän ja ekologinen korjausraken-tamisen seminaarisarja maaliskuuhun 2002. Arkkitehtitoimisto Hanna Lyytinen Oy. (Lyytinen 2002)



Mahlamäki, Rainer 1989: Finlaysonin alue- Rakennusten vaiheet vuosilta 1820-1980 pääpiirteittäin. Liiteraportti 2. 1989. Tampere. (Mahlamäki 1989)

Museovirasto, 2009: Tammerkosken teollisuusmaisema, Valtakunnallisesti merkittävät rakennetut kulttuuriympäristöt RKY. [http://www.rky.fi/read/asp/r\\_kohde\\_det.aspx?KOHDE\\_ID=5021](http://www.rky.fi/read/asp/r_kohde_det.aspx?KOHDE_ID=5021) haettu: 8.5.2020

Niemelä, Jari, 2009: Finlaysonin palatsi – helmi kansallismaisemassa, Olander Kiinteistöt Oy, Klingendahl Paino Oy, Tampere. (Niemelä 2009)

Ojanen, Reijo – Laakso, Arvi – Kallio, Seppo, 1989. Vanha Tampere 1: 1900-luvulle tultaessa: Tampereen menneisyydestä kertova kuvateos, Tampere-seura, Tampere. (Ojanen & al. 1989)

Pirkanmaan maakunnallisesti arvokkaat rakennetut kulttuuriympäristöt 2016, Pirkanmaan liitto, ISBN 978-951-590-313-6.

Pirkanmaan maakunnallisesti arvokkaiden maisema-alueiden päivitysinventointi: ehdotus maakunnallisiksi maisema-alueiksi 2013. Pirkanmaan maakuntakaava 2040, Pirkanmaan liitto. ISBN 978-951-590-294-8.

Pirkanmaan maakuntakaava 2040, kulttuuriympäristöt ja maisema-alueet. Raportteja: <https://maakuntakaava2040.pirkanmaa.fi/kulttuuriymparistot> <https://maakuntakaava2040.pirkanmaa.fi/maisema-alueet>

Pyykkö, Erkki 1999: Rakennus nro 15:n arvoitus. Teoksessa Sundman, Mikael et al. [toim.] Nils Erik Wickberg 90, 10.9.1999. Rakennustaiteen seura, Yliopistopaino, Helsinki 1999. (Pyykkö 1999)

Rasila, Viljo 1988: Markkinapaikasta tehdaskaupungiksi. Teoksessa: Alhonen, Pentti – Salo, Unto – Suvanto, Seppo – Rasila, Viljo, Tampereen historia. 1, Vaiheet ennen 1840-lukua. Tampereen kaupunki, 1988. (Rasila 1988)

Rasila, Viljo & Santamäki, Lauri [toim.] 1984. Tampereen historia 2, 1840-luvulta vuoteen 1905. Tampereen kaupunki, Tampere. (Rasila 1984)

Seppänen, Minna & al. 2012: Tampereen keskustan rakennettu kulttuuriympäristö 2012. A-Insinöörit Oy. Tampereen kaupunki. (Seppänen & al. 2012)

Siitarinen, Eila [toim.] 1999. Tampereen puistot 125 v. Tampereen kaupunki, Tekninen toimi, Puistoyksikkö. (Siitarinen 1999)

Tallipiha 2020. Tallipihan historiaa. Saatavissa: <https://tallipiha.fi/historia>

Tampereen kaupunki 2008: Kantakaupungin ympäristö ja maisemaselvitys 2008. Kohdekortit ja johtopäätökset.

Tampereen museopalvelu 2020. Finalysonin tehtaan veturi Pikku Pässä. Saatavissa: <http://www.museosolmu.fi/solmut/finlaysonin-tehtaan-veturi-pikku-passi>

Wikipedia 2020a. Tallipiha. Saatavissa: <https://fi.wikipedia.org/wiki/Tallipiha>

Wikipedia 2020b. Näsilinna. Saatavissa: <https://fi.wikipedia.org/wiki/N%C3%A4silinna>

Wikipedia 2020c. Palatsinraitin silta. Saatavissa: [https://fi.wikipedia.org/wiki/Palatsinraitin\\_silta](https://fi.wikipedia.org/wiki/Palatsinraitin_silta)

## Arkistot

### Kansalliskirjasto

Doria.fi-julkaisuarkisto, Tampereen kaupungin asemakartta, Lambert Petterson, 1896. Saatavissa: <https://www.doria.fi/handle/10024/92047>

### Tampereen kaupunki:

#### Kaupunkiympäristön suunnittelun arkistomateriaali

- Valokuvia, piirustuksia ja asiakirjoja

#### Oskari karttapalvelu

- ilmakuvat 1948, 1956, 1974, 1987, 1995, 2018
- <https://kartat.tampere.fi/oskari/>

### Tampereen kaupunginarkisto (TKA)

Kartta-aineisto

- 1696 Olof Mört, Tammerkosken kartano, Hämeenlinnan maakunta-arkisto (kuvannut Jouko Seppänen)
- 1696 Olof Mört, Tammerkosken ympäristö, TKA
- 1758, Tammerkosken ympäristö ja Hatanpää, TKA
- 1775 Daniel Hall, Asemakartta, TKA 1779 Daniel Hall, Perustamisasemakaava, TKA
- 1779 Daniel Hall, Perustamisasemakaava, TKA
- 1780 Jean Limon, Asemakartta, TKA
- 1781 Nils Fredrik Ehrenström, TKA
- 1805 Gustaf Adolf Tuderus, Tammerkosken kaupungin kartta, TKA (kuva Arkkitehdit MY / Samppa Saarivirta ja Anni Kauhanen)
- 1820 Johan Wallenius, Finlaysonin tonttialue, TKA
- 1822 Ullner, Tammerkosken yläosa, TKA (kuva Arkkitehdit MY / Samppa Saarivirta ja Anni Kauhanen)
- 1826 Johan Wallenius, karttaote Tampereen asemakaava, TKA
- 1839 Zilliacus, Kartta Tammerkosken rantamilta, Tampereen museot, Kokoelma D/341 Finlayson
- 1841 Gustaf Mohell (jäljennos 1933), Finlayson & Co suunnitelmakartta, TKA
- 1841 Claes Wilhelm Gylden, TKA (kuva Arkkitehdit MY / Samppa Saarivirta ja Anni Kauhanen)
- 1866 Finlaysonin tehtaan asemapiirros, TKA (kuva Arkkitehdit MY / Samppa Saarivirta ja Anni Kauhanen)
- 1866 Karttapiirros, TKA (Hirsniemi 1950, teoksessa: Ylhäistä elämää)
- 1868 Carl Albert Edelfelt, Asemakartta, TKA
- 1877 Frans Ludvig Calonius, Asemakartta, TKA
- 1882 August Wilhelm Ahlberg, Asemakartta, TKA
- 1902 Tampereen kartta, Suomen Matkailija-Yhdistyksen Suomi kartasto vuodelta 1902
- 1908 Asema- ja aluekartta, TKA
- 1916-17 Asema- ja aluekartta, TKA

- 1921 Asema- ja aluekartta, TKA

#### **Vapriikin kuva-arkisto, Tampereen museot**

- Siiri-tietokanta, valokuva-arkisto





