

KANKURINKATU 11

Rakennusinventointi

Anna Lyyra-Seppänen 2014



Kankurinkatu 11
Rakennusinventointi

Sisällys

1 Johdanto	1
1.1 Puuseppientalo muissa selvityksissä	2
2 Kohteen historiallinen tausta	3
2.1. Amuri – Tampereen IV kaupunginosa	3
2.2 Amurin rakennuskanta	8
2.3 Puuseppien kortteli	10
2.4 Amurin saneeraus	14
3 Rakennetun ympäristön ominaispiirteet	18
3.1. Puuseppientalon rakennushistoria	18
3.2 Jugendpiirteitä	19
3.3 Asunnot	22
3.4 Pihapiiri	24
3.5 Lähiympäristö	27
4 Arvotarkastelu ja toimenpidesuositukset	31
4.1. Kohteen kulttuurihistorialliset arvot	31
4.2. Suositukset maankäytölle	32
Lähteet	33
LIITE 1 Inventointitiedot: Asuinrakennus	35
LIITE 2 Inventointitiedot: Piharakennus	41

1 JOHDANTO

Rakennusinventoinnin kohteena on Tampereen IV kaupunginosassa, tontilla 59:112 sijaitseva puu- ja tiilirakenteinen kiinteistö, joka tunnetaan nimellä Puuseppientalo. Inventointialueeseen kuuluu mainittu kiinteistö sekä sitä ympäröivä alue siltä osin, kun rakennetun maiseman kehityksen kannalta on tarkoituksenmukaista.

Rakennusinventoinnin on laatinut tutkija, FM Anna Lyyra-Seppänen joulukuussa 2013. Tilaajana on kiinteistön omistaja X-Group Oy, jota edustaa Henri Kulmala. Inventointialueella on voimassa vuonna 1965 vahvistettu asemakaava. Tontille on haettu asemakaavamuutosta ja mahdollisuutta uudisrakentamiseen. Rakennusinventointi toimii asemakaavan valmistelun pohja-aineistona.

Rakennusinventoinnissa analysoidaan kohde- ja rakennustasoisesti tutkimusalueen rakennettua ympäristöä. Työssä selvitetään Puuseppientalon rakennushistoria ja korttelin 59 kehityshistoria. Lisäksi huomioidaan kohteen asema Amurin kaupunginosan kehityksessä. Luvussa 2 esitetään kohteen elämänkaareen vaikuttaneet historialliset tekijät. Luvussa 3 kuvataan tutkitun rakennetun ympäristön keskeiset ominaispiirteet; yksityiskohtaiset inventointitiedot ovat liitteissä. Luvussa 4 analysoidaan kohteen kulttuurihistorialliset arvot ja esitetään toimenpidesuosituksia näiden arvojen säilymiseksi maankäytön muutoksissa.

Raportin nykyvalokuvat ovat tekijän, ja tilaajalla on niihin käyttöoikeus. Arkistoaineistot ovat mainituista lähteistä.



Tutkimusalueen sijainti ja rajaus. ILMAKUVA BingMaps.

1.1 Puuseppientalo muissa selvityksissä

Puuseppientalo kuuluu niihin rakennuskulttuuri-kohteisiin, jotka on luetteloitu Tampereen kaupungin tuottamassa, pitkäikäisessä ja kattavassa inventoinnissa *Tampereen kantakaupungin rakennuskulttuuri*, uusittu laitos vuodelta 1998. Tässä inventoinnissa Puuseppientalo on määritelty rakennustaiteellisten arvojen perusteella luokkaan III eli merkittävä, alkuperäisyysaste suuri.¹

Vuonna 2012 laaditussa Tampereen keskustan rakennetun kulttuuriympäristön selvitys (A-insinöörit & Tampereen kaupunki 2012) painottaa edellistä selvitystä enemmän alueellisia kokonaisuuksia, ajallisia ja tyylillisiä kerrostumia kaupunkikuvassa. Puuseppientalo ei yksittäisenä, iältään ja tyypiltään lähiympäristöstä eroavana kohteena ole mukana *Arvokkaiden rakennettujen kulttuuriympäristöjen* rajauksissa. Sen sijaan se rajautuu luetteloituun kohteeseen n:o 10 Sepänkadun umpikorttelit.²

¹ Tampereen kantakaupungin rakennuskulttuuri 1998; 13, 85.

² Tampereen keskustan rakennetun kulttuuriympäristön selvitys 2012, 80-83.

2 KOHTEEN HISTORIAALLINEN TAUSTA

2.1 Amurin kaupunginosa

Nykyisin Amurina pidetty alue muodostuu Tampereen IV ja V kaupunginosasta. Näistä IV on Satakunnankadun pohjoinen puoli ja V eteläpuoli. Tässä selvityksessä keskitytään Hämeenpuiston ja Sepänkadun rajoittamaan alueeseen IV kaupunginosassa. Sen pohjoiseksi rajaksi tuli vuonna 1895 avattu Porin-rata.

Amurin asuinalue vastasi kasvavan teollisuuskaupungin asuntotarpeeseen. Ensimmäiset tonttien huutokaupat varsinaisessa Amurissa pidettiin vuonna 1869. Tätä ennen alueella oli niittyjä ja laidunmaita. Maat kuuluivat Tammerkosken ratsutilaan, omistajanaan vapaaherra, kuvernööri Hans Henrik Boije. Kaupunginosa nimi liittyy Siperiaan, Amurinlahdelle matkanneeseen siirtolaisretkikuntaan. Moni retkeläisestä palasi, jolloin tamperelaisten oma uudisraivaaja-alue sai nimen Amuri. Osa Amurin maista oli suopohjaista, mikä vaikeutti rakentamista ja vesihuoltoa ja aiheutti muita asumisen terveysriskejä. Aluetta halkova Suokatu on saanut nimensä tästä.³

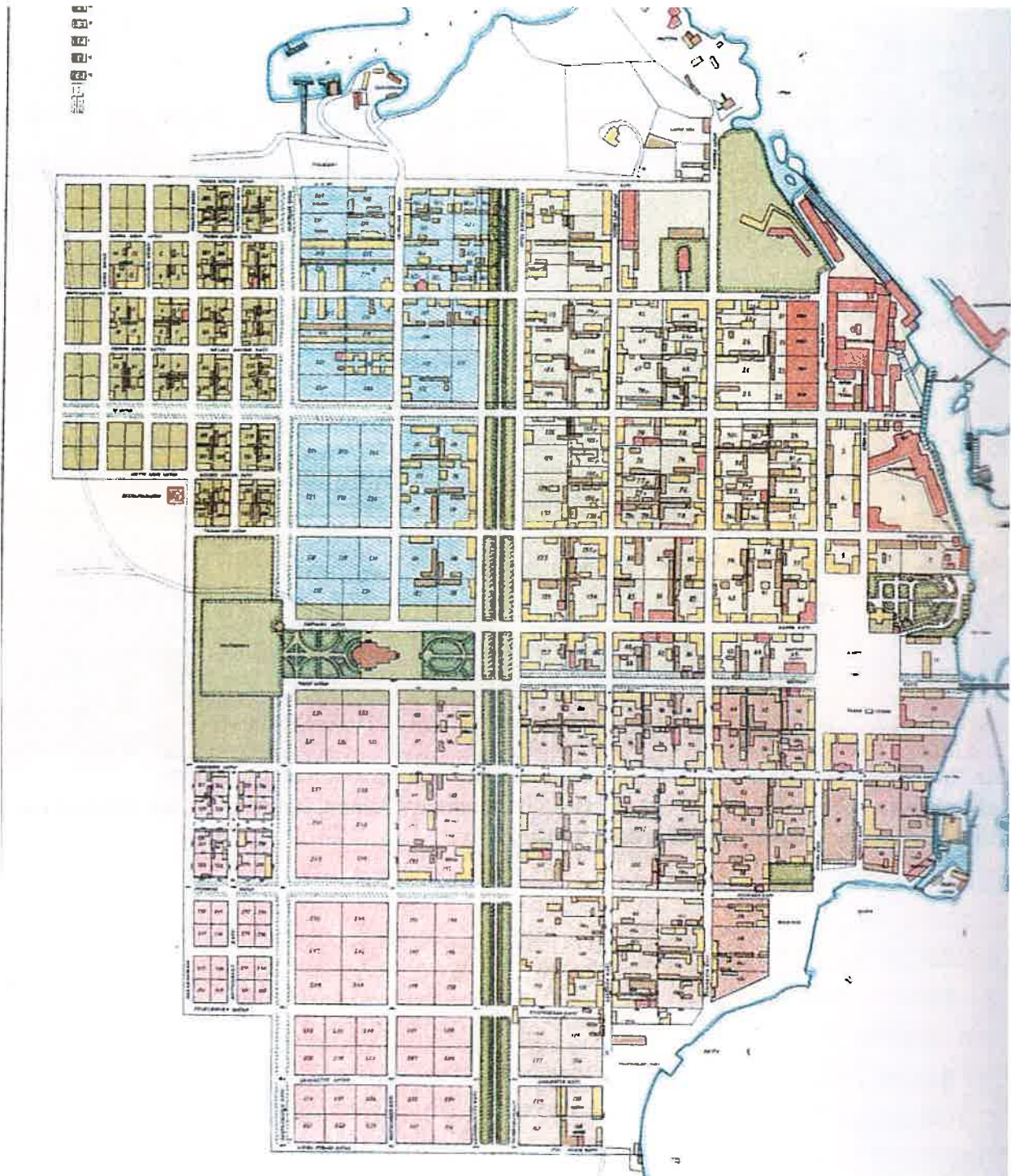
Amuri rakentui useassa vaiheessa. 1850-luvulla, rakennettiin Hämeenpuiston ja Kortelahdenkadun välinen alue. Tätä kutsuttiin "uudeksi kaupungiksi" erotukseksi Hämeenpuiston ja Tammerkosken välisistä kortteleista. 1870-luvun alussa alkoi varsinaisen Amurin rakentaminen Kortelahdenkadusta länteen Särkänkadulle (nykyinen Mariankatu) saakka. Särkänkadun ja Sotkankadun välisten tonttien myynti alkoi 1870-luvun lopulla. Alue Sotkankadulta Sepänkadulle, johon inventoitava kohde kuuluu, rakennettiin vuodesta 1899 alkaen. Tämä viimeinen Amurin osa sai lisänimen Buurienmaa, vuosisadan vaihteessa Etelä-Afrikassa käydyn buurisodan mukaan.⁴

Amurin tontit oli kaupunkisuunnitelmassa tarkoitettu työväen ostettavaksi, mutta tämä ei korkeiden hintojen vuoksi toteutunut vaan vallitsevaksi asuntotyyppiksi tulivat suurehko vuokratilat yhteiskeittiöasuntoineen. Merkittävin rakennuttaja oli Finlaysonin puuvillatehdas, joka hankki tontteja työväenasunnoiksi. Finlayson osti ensin Hämeenpuiston ja Kortelahdenkadun väliset tontit, sitten yksittäisiä tontteja keskisestä Amurista ja vielä 16 tonttia Buurienmaasta. Kaupunginosa asukasmäärä kasvoi voimakkaasti; 1900-luvun vaihteessa Amurissa oli yli 5000 asukasta. Asukastiheys oli kaupungin suurin yhdessä Juhannuskylän kanssa.

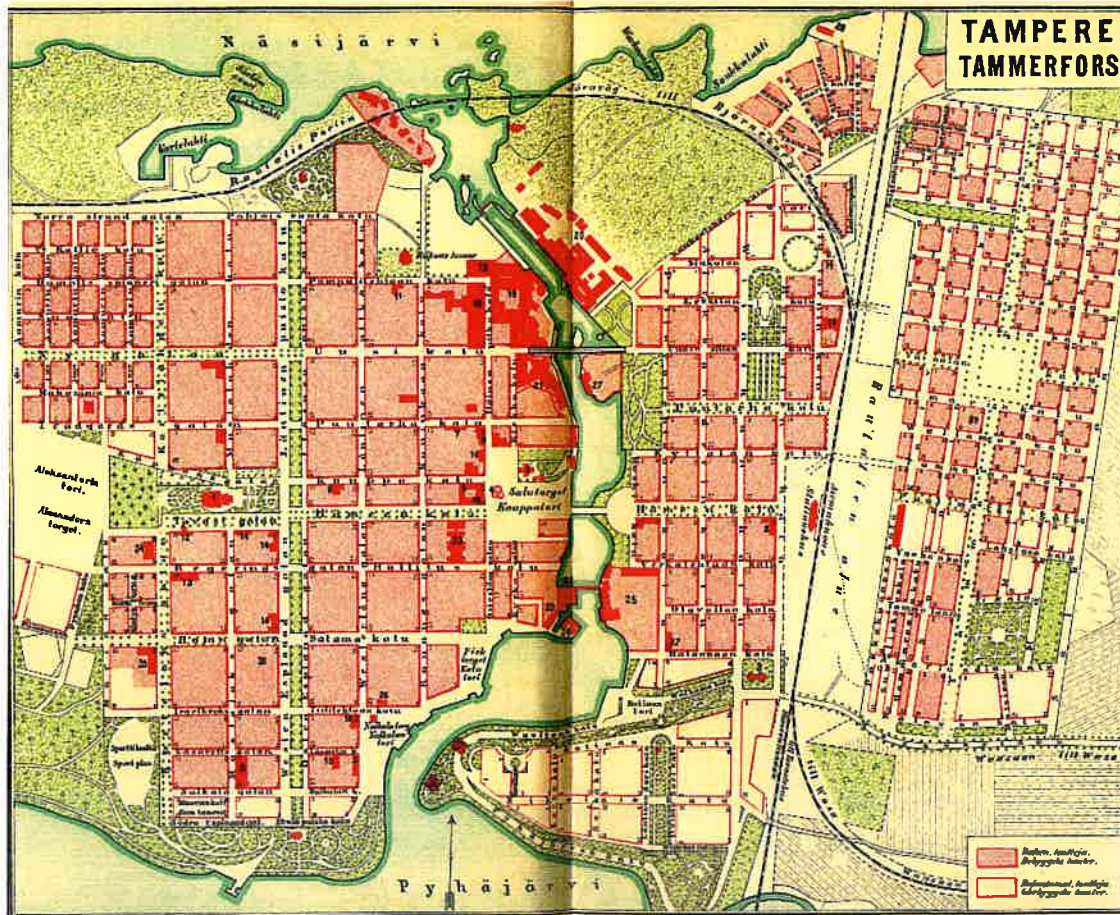
Nopea kasvu, kortteleiden yhdenmukainen rakennushistoria ja voimakas yhteys puuvillatehtaaseen tekivät Amurista Tampereen ensimmäisen ja laajuudessaan ainutlaatuisen työläiskaupunginosa. Amurin selväpiirteinen työläiskaupunginosa olemus säilyi aina 1960-luvulle asti.

³ Rasila, 153-157. Mukala 168-169.

⁴ Rasila, 159-161. Launis, 241-242.



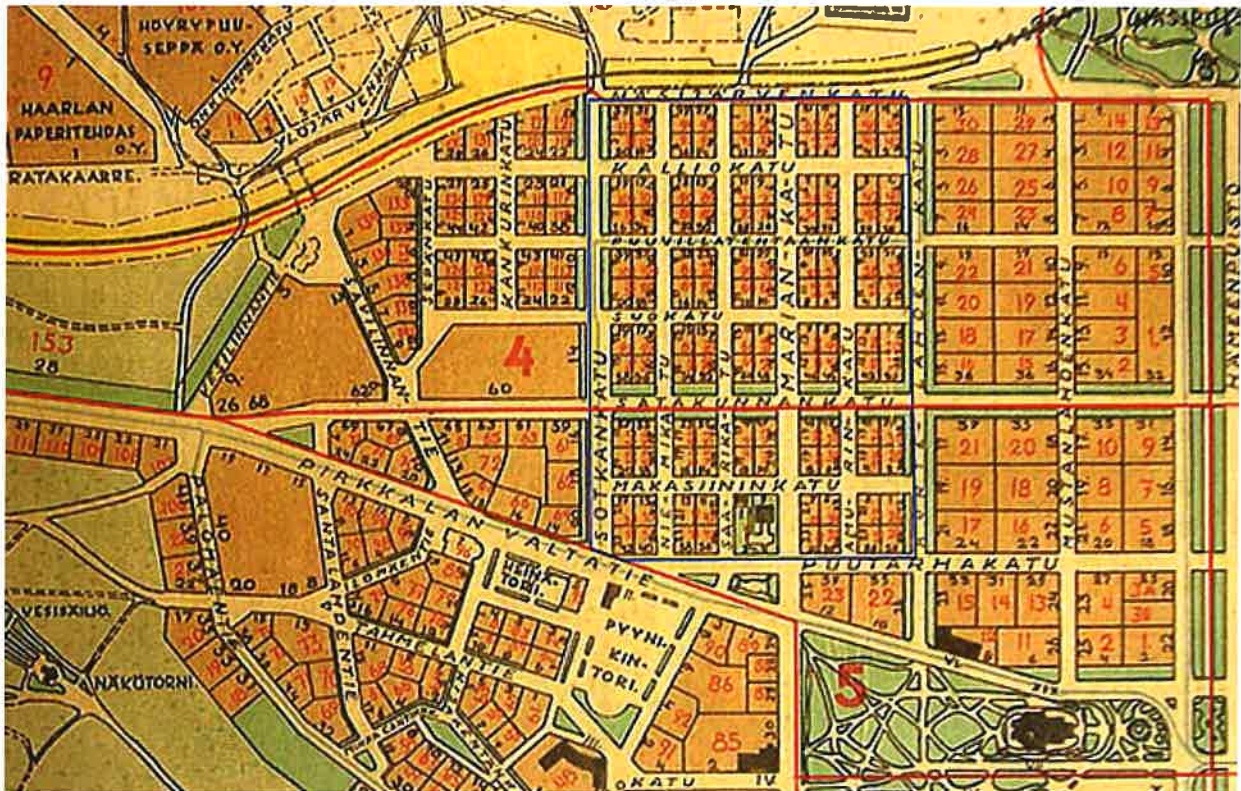
Tampereen tonttikartta 1882. "Uusi kaupunki" sinisellä pohjavärillä, varsinainen Amuri vihreällä. Amurin rakennuksissa vaaleankeltaisen merkitsee puista asuinrakennusta ja ruskea puista ulkorakennusta. KUVA teoksesta Rasila, 728.



Tampere 1903, Suomen matkailijayhdistyksen kartta . Amurin alue sijaitsee muutaman korttelin päässä Finlaysonin tehtailla. Tehdasalue punaisella, nro 19. KUVA Suomi Kartasto 1897-1915.



Ote Tampereen asemakartasta 1908. Amurin korttelit on rakennettu Buurienmaata myöten. Viereiselle tontille on suunniteltu puiston ympäröimät rakennukset, mahdollisesti koulu. KUVA Tampereen museot.



Amurin asemakartta vuodelta 1937. Kankurinkadulta oli lyhyt matka myös teollisuuslaitoksiin Santalahden rannassa, jossa toimivat muun muassa Höyrypuuseppä Oy, Haarlan paperitehdas, ikkunatehdas ja Sahanterä Oy.

2.2 Amurin rakennuskanta

Amurin kaupunginosan kehitys liittyy kiinteästi Finlaysonin puuvillatehtaan historiaan, ja sen merkitykseen Tampereen kaupunginosien muovaumisessa. Finlaysonin puuvillatehdas perustettiin jo 1820-luvulla, ja vuosisadan vaihde oli voimakkaan kasvun aikaa. Tehtaalaiden asuminen keskittyi Finlaysonin omistamiin Amurin kortteleihin, jonne oli työpaikalta lyhyt ja suora kävely-yhteys.

Amurin puutalokorttelit olivat hyvin yhdenmuotoisia: Kookkaat, usein L-muotoiset talo korttelin kulmauksissa ja katuja vasten ja monimuotoiset piharakennukset tontin keskiosassa. Korttelit jakoi puoliksi kapea palokujanne. Kaupungin vuonna 1898 uusittu rakennusjärjestys määräsi paloturvallisuussyistä, että puutalojen etäisyys oli oltava vähintään 3 metriä.⁵ Näin ollen talorivien väliin tuli lauta-aitoja. Monessa korttelissa myös rakennettiin kivistä kapeita, kahden kerroksen korkuisia rakennuksia puutalojen väliin, jolloin korttelin seinästä tuli katkeamaton. Näin meneteltiin myös Puuseppientalon korttelissa: viereinen Finlaysonin Mäntytalo täydennettiin jälkikäteen tiilisellä lisäosalla, ja Puuseppientalon itäinen pääty suunniteltiin rakennukseen kuuluvaksi jo alun alkaen.

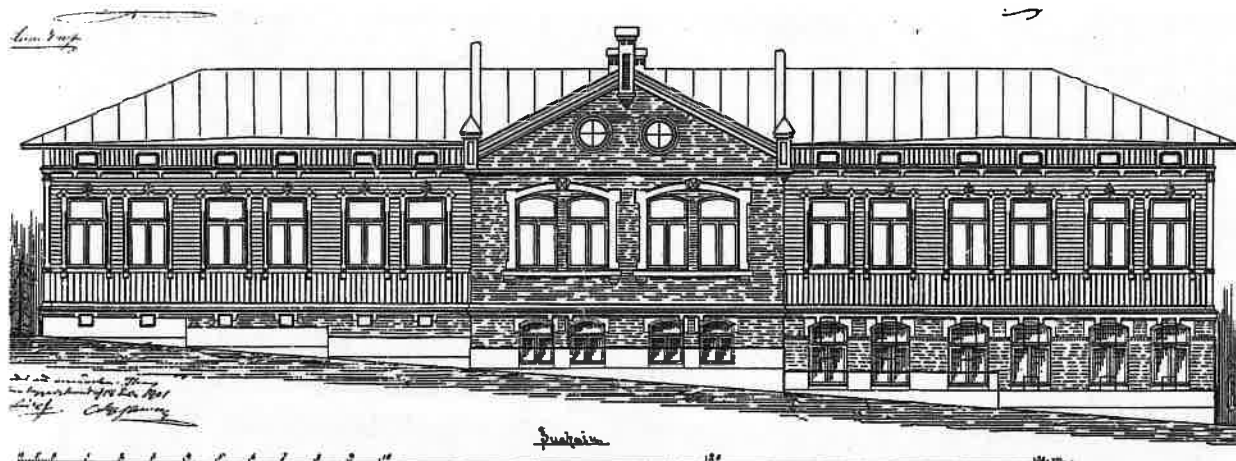
⁵ Tampereen kaupungin rakennusjärjestys 1898. Voionmaa 44-45.



Amurin ruudukkoinen korttelimaisema, ilmakuva 1930-luvulta. Jokainen tontti oli kulmatontti, mikä antoi verraten paljon rakennusoikeutta. Keskellä oikeassa reunassa Tampereen taidemuseoksi muutettu valtion viljamakasiini KUVA Nils Rasmussen, Vapriikin kuva-arkisto.



Tyypillinen amurilainen katumaisema, kuva 1930-luvulta. Rakennukset ovat yhdenmuotoisia. Puuverhouksessa ja värityksessä lähinnä uusrenessanssin piirteitä. KUVA Veikko Kanninen, Vapriikin kuva-arkisto.



Suokatu 26:ssa, tontilla 125 sijaitsi nk. Kirvesmiestentalo. Talo oli Puuseppientalon tapaan rakennutettu kirvesmiesten yksityiseksi asunto-osakeyhtiöksi. Rakennus suunniteltiin alun perin L-muotoon, mutta toteutui pienempänä. Julkisivupiirustus 1901, Sal. Enkvist.

KUVA Tampereen kaupunki, rakennusvalvonnan arkisto.

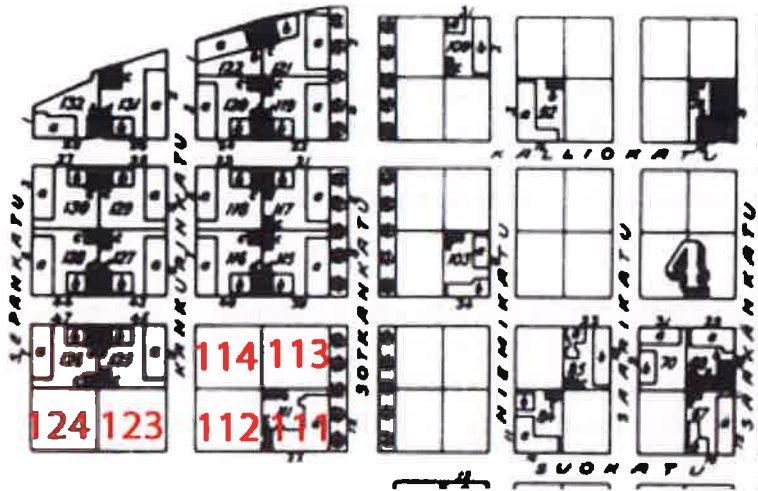
2.3 Puuseppien kortteli

Inventoitava kohde sijaitsee korttelissa, jossa alun perin oli neljä tonttia – nrot 111,112,113 ja 114. Kortteliin kuului kolme isoa, tontin kulmiin sijoitettua asuintaloa. Yksi näistä oli Finlaysonin rakennuttama nk. Mäntytalo tontilla 111. Koilliskulmassa (Sotkankatu 10) sijaitsi Ivar Lahtisen huonekaluliike, joka valmisti myös ruumisarkkuja.⁶ Huonekalutehdas oli kookas U-muotoinen tiilirakennus, jonka Sotkankadun puoleisella sivulla sijaittivat puusepänverstaat. Tiedossa ei ole Ivar Lahtisen tarkkoja toimintavuosia, mutta ainakin vuonna 1938 verstaas oli vielä toiminnassa, todennäköisesti pidempäänkin.⁷

Kuten muuallakin Amurissa, myös Buurienmaan eli Mariankadun ja Sepänkadun välisen osan tonteista suurin osa oli Finlaysonin puuvillatehtaan rakennuttamia. Poikkeuksia olivat Lahtisen huonekalutehdas sekä As. Oy Kirvesmiestentalo korttelia ylempänä (Suokatu 26-28) ja nk. Puuseppien talo, joka rakennettiin nimellä As. Oy Metsola vuonna 1911. Oli luonnollista, että Metsolasta tuli juuri puuseppien asuintalo, sillä viereinen Lahtisen huonekalutehdas työllisti heitä.

⁶ Kanerva, 20.

⁷ Luettelo Tampereella lakossa olevista peltisepänliikkeiden, puusepänitehtaiden ja huonekaluliikkeiden työläisistä (1938). <http://www.genealogia.fi/hakem/luettelo084s.htm>



Finlaysonin puuvillatehtaan hallitsemat tontit merkitty rakennuksin, tilanne vuonna 1930. Sotkankadun takaisessa Amurin Buurienmaassa yhtiö omisti 17 tonttia. Muussa yksityisessä omistuksessa olleet tontit:
 112 As. Oy Metsola eli Puuseppientalo
 113 Lahtisen huonekalutehdas
 114 As. Oy Kankurinkatu 9
 123 ja 124 As. Oy Kirvesmiestentalo.
 KUVA teoksesta Rasila, 39. Muok. ALS



Amurin koulun rakennustyömaa etelästä v. 1953. Taustalla Suokadun talorivi. Puuseppientalo keskellä.



Näkymä Suokatu 22:n sisäpihalta. Oikeassa laidassa puutalojen väliin sijoitetut kivrakenteiset osat. Puuseppientalon itäpääty näkyy korkeampana.

Puuseppä oli vuosisadan vaihteen Tampereella yleisimpiä käsityöammatteja. Vuonna 1900 ammatinharjoittajiksi tilastoitiin 163 puuseppää. Amurin kaupunginosan käsityöläisistä suurin osa oli puuseppiä tai suutareita. Läheisen Kortelahden sataman vuoksi alueelle keskittyi myös puutavaraliikkeitä. 1900-luvun alun rakennuspyrähdyksestä johtuen myös puusepäntyö eli nousukautta.⁸

Puuseppien talon länsipuoliseen kortteliin rakennettiin As Oy Kirvesmiestentalo. Myöhemmässä kielenkäytössä nämä rakennukset ovat joskus sekoittuneet, mutta alkuperäisille amurilaisille ammattiryhmien ero oli selvä. Kirvesmiehet vastasivat työmailla puutalojen seinistä, kattorakenteista ja välipohjista, puusepät puolestaan yksittäisistä rakenneosista kuten ikkunoista, ovista ja julkisivun koristeaiheista.⁹



Tampereen puuseppien ammattijärjestön edustajat yleiskokouksessa Turussa 1899. KUVA Vivi Arnos, Vapriikin kuva-arkisto.



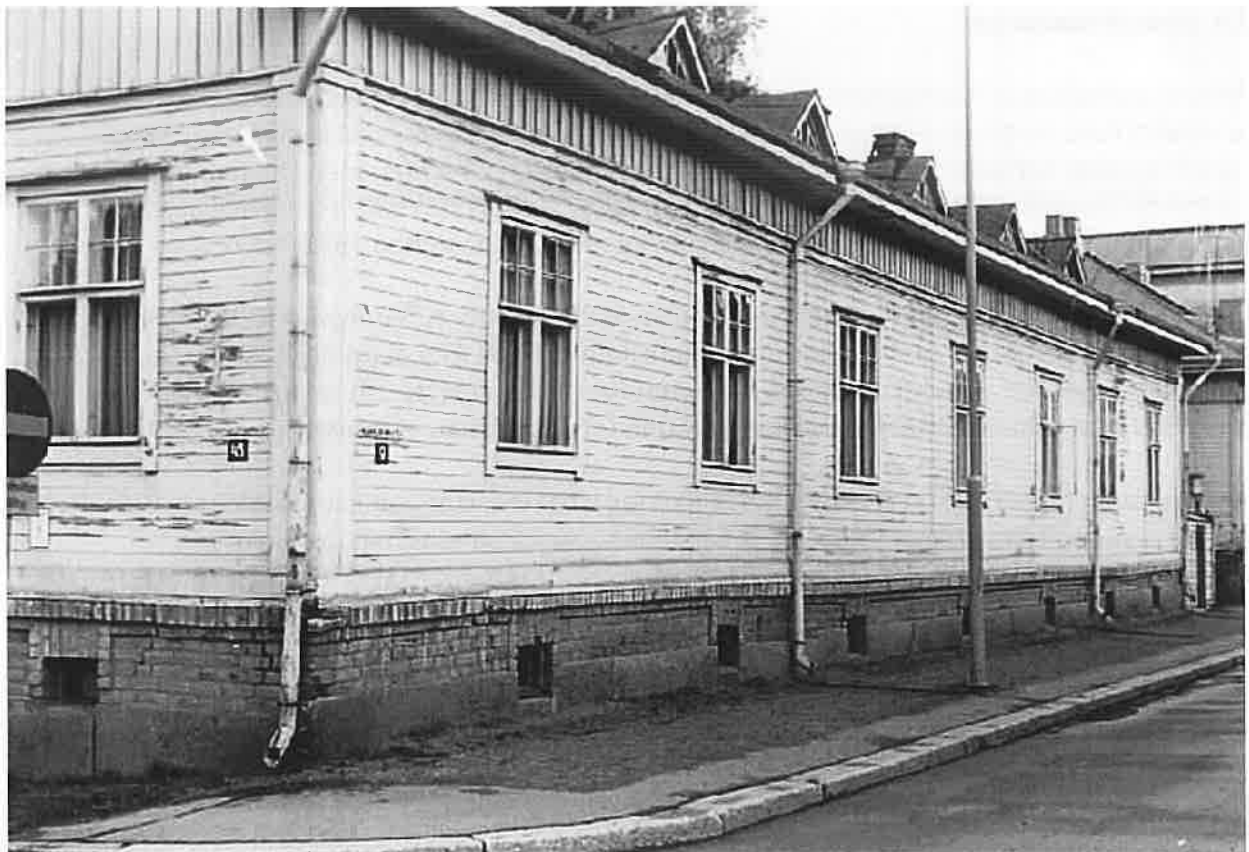
Ivar Lahtisen huonekalutehtaan rakennus Sotkankadun varressa, tontilla 113. KUVA Ensio Kauppila 1982, Vapriikin kuva-arkisto.

⁸ Rasila 317, 328, 336. Voionmaa, 130.

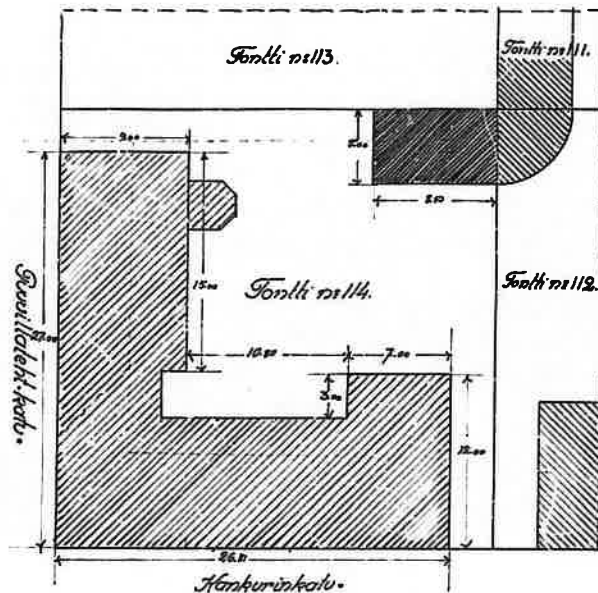
⁹ Manner, 29.



Korttelin kaakkoiskulmassa, tontilla 111 sijainnut Finlaysonin "Mäntytalo". Näkymä Suokatua länteen. KUVA Teuvo Mäkinen 1939, Vapriikin kuva-arkisto.



Kankurinkatu 9 ennen purkamista. Rakennus on ollut mitoitukseltaan samankaltainen kuin Kankurinkatu 11, julkisivut ovat yksinkertaisemmat. KUVA Viljo Rasila 1982, Vapriikin kuva-arkisto.



Ote rakennuspiirustuksista tontille 114. Tonttien kulmauksessa näkyy piharakennusten sijainti. Tontilla 114 oli ulkokuone ja talli, tontin 112 piharakennus oli pesutupana. KUVA Tampereen kaupunki, rakennusvalvonnan arkisto.

2.4 Amurin saneeraus

Amurin asemakaavan uusiminen oli esillä jo heti toisen maailmansodan päätyttyä. Asemakaava-arkkitehti Aaro Alapeuso esitti vuonna 1947, että Amurin kortteleissa oli liikaa katutilaa rakennusalaan nähden. Erityisenä tavoitteena oli risteysten vähentäminen ja Satakunnankadun luominen sujuvaksi liikenneväyläksi. Kaupunginvaltuuston päätöksellä asemakaavaosasto käynnisti Amurin saneeraukseksi kutsutun kaavaudistuksen vuonna 1952.¹⁰

Suunnittelun aikana Amurin korttelit asetettiin rakennuskieltoon. Saneerauksesta järjestettiin arkkitehtikilpailu, jonka voittajaehdotuksen (arkkitehti Heikki Aitola) pohjalta kaupunginhallitus muokkasi esityksen uudeksi asemakaavaksi vuonna 1961. Esitys herätti vastustusta ja keskustelua, mutta muokkauksen jälkeen Amurin uusi asemakaava vahvistettiin vuonna 1965.

Amurin saneerausohjelmassa tavoiteltiin aluksi jopa 10 000 asukkaan kaupunginosaa. Hankkeen kuluessa suunnitteluilmapiiri muuttui, ja kilpailuehdotuksissa esitettiin jo pienempiä asukasmääriä. Vahvistetun asemakaavan selostuksessa mitoitukseksi ilmoitettiin 3500 asukasta.¹¹ Lopullista toteutumaa luonnehtii Kanervan laskelma, jonka mukaan Hämeenpuiston ja Sepänkadun välisellä alueella oli ennen Amurin saneerausta noin 9000 asukasta ja saneerauksen jälkeen hieman yli 5000 asukasta.¹²

¹⁰ Tammerkoski 1965:1, 57

¹¹ Tammerkoski 1961:1, 6-7. Alapeuso, 5.

¹² Kanerva, 123.



Vuonna 1967 valmistuneet
Sotkankulman talot
Kalliokadun länsipäässä.
Vieressä saneerausta
odottavat Buurienmaan
puutalokorttelit.
KUVA Vapriikin kuva-arkisto

Hyväksytyssä asemakaavassa pääperiaatteena oli kahden tontin yhdistäminen yhdessä rakennettaviksi niin että, osa pohjois-eteläsuuntaisista kaduista jäisi puistoalueeksi. Tämä ajatus toteutui, joskin puistokujiksi muutettiin lopulta eri kadut kuin ensimmäisissä suunnitelmissa.¹³

Uusiin asemakaavan mukaisiin kortteleihin sai rakentaa pääsääntöisesti 3-kerroksisia taloja. Näsijärven puoleiselle reunalle varattiin tontit korkeille pistetalolle (Finlaysonin rakennuttamat Sotkantalot) ja Satakunnankadun eteläpuolelle korkeille lamelleille.

Yleisten rakennusten tontti myymälää varten sijoittui nykyiselle paikalleen Satakunnankadun varteen. Sitä vastapäätä varattiin alue Amurin työläismuseokorttelille, jossa säästettiin Amurin vanhaa puutalorakennuskantaa eri ajoilta. Museokortteli avautui yleisölle vuonna 1975. Amurin koulu oli valmistunut jo vuonna 1954.

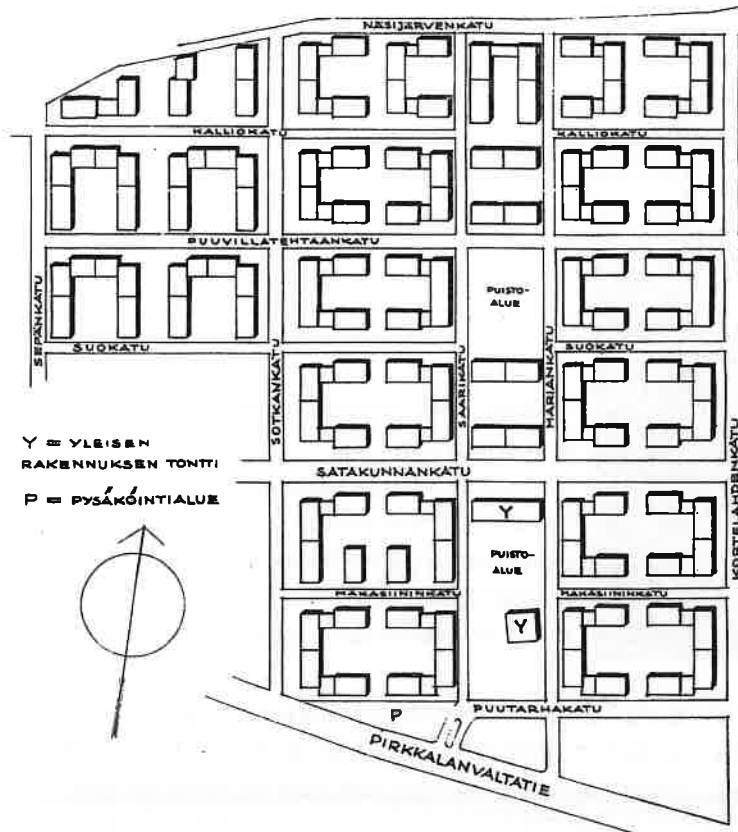
Amurin saneeraus käynnistyi heti kaavan vahvistamisen jälkeen pohjoisalueen Sotkantalojen ja Sotkankulman rakentamisella sekä Sotkankadun etelälaidalla. Kortteli- ja talokohtaisia työmaita riitti aina vuoteen 1993 asti.¹⁴

Saneerauksen myötä Amurin kaupunginosa koki kokonaisvaltaisen muutoksen matalasta, umpikorttelisesta puukorttelimaisemasta lamelli- ja pistetalojen kerrostalokaupunginosaksi. Nykyisessä muodossaan Amuri profiloituu ajallisesti varsin yhtenäisenä alueena keskustan kyljessä. Alkuperäisen asemakaavan hahmo on jossain määrin luettavissa alueen katu- ja kevyenliikenteen verkosta.¹⁵

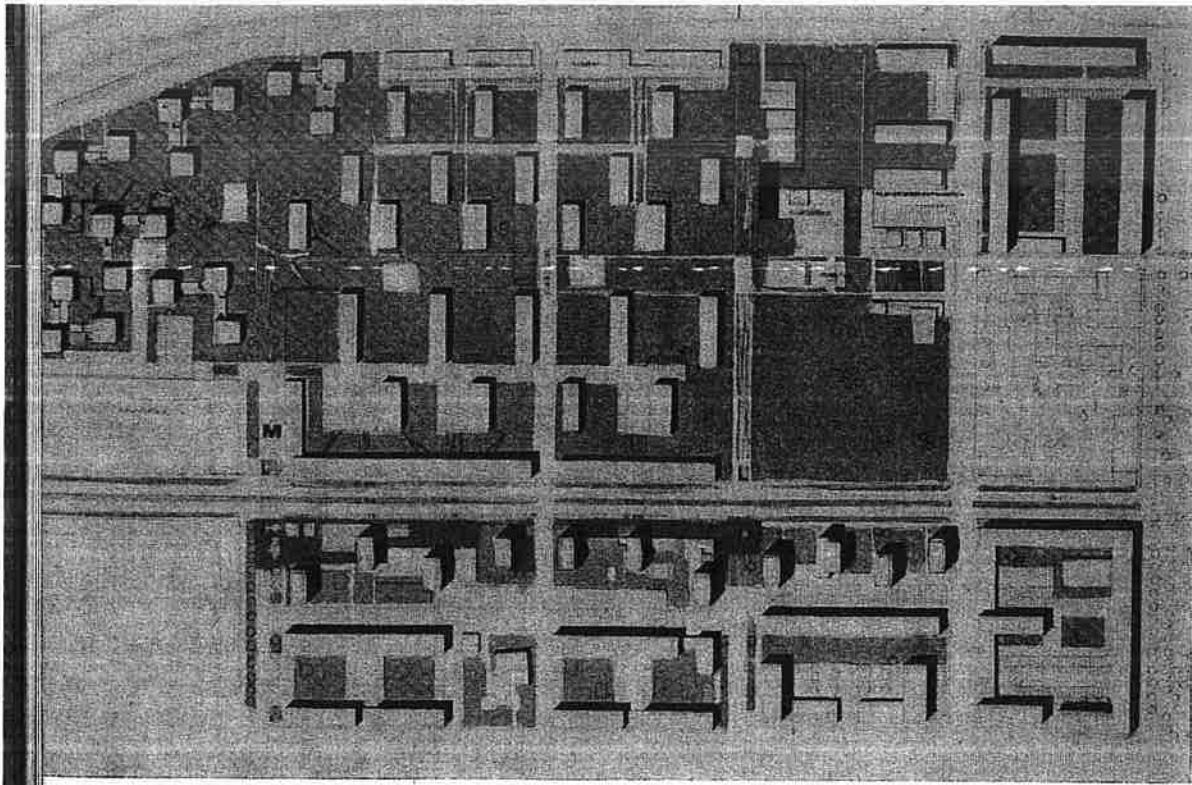
¹³ Söderlund, 39. Tammerkoski 1965:1, 57.

¹⁴ Kanerva, 122-123.

¹⁵ Tampereen keskustan rakennetun kulttuuriympäristön selvitys 2012; 44, 59.



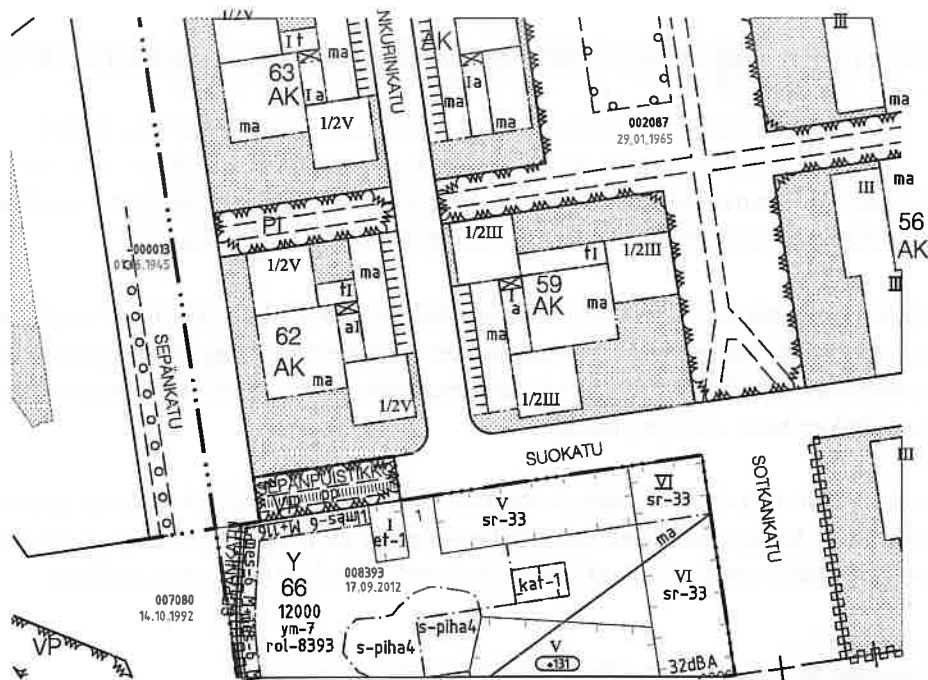
Suunnitteluvaiheessa Amurin kortteileita ehdotettiin yhdistettäväksi siten, että joka toinen poikittaiskatu suljettaisiin, myös Kankurinkatu. Rakennusmuoto oli aluksi varsin yhdenmukainen. KUVA artikkelista Söderlund / Tammerkoski 1955:2, s.39.



Asemakaavakilpailun ehdotuksissa rakennusvalikoima oli monipuolisempi. Heikki Aitolan voittajasuunnitelma. Buurienmaan kortteileihin on piirretty vapaasti sijoitettuja pistetaloja. KUVA Tammerkoski 1961:1.



Ote Amurin asemakaavasta 1965. KUVA Tampereen kaupunki, kaavoitus.



Ote vuoden 1965 asemakaavasta, nykypiirros. Puuseppientalon tontille on osoitettu kolme kolmikerroksista taloa, asukaspysäköintiä ja maanalaisia tiloja. Viereisellä tontilla 125 on kaksi viisikerroksista taloa. KUVA Tampereen kaupunki, kaavoitus.

3 RAKENNETUN YMPÄRISTÖN OMINAISPIIRTEET

3.1 Puuseppientalon rakennushistoria

Puuseppientalon on suunnitellut rakennusmestari Mikko Tamminen. Tamminen on piirtänyt myös vuonna 1912 valmistuneen, Vuolteenkadulla, rautatiesillan kupeessa sijaitsevan As. Oy Sorinahteen. Rakennusten muotoilussa onkin samantyyppisiä myöhäisjugend in piirteitä. Tamminen osallistui myös Pirkankatu 1:ssä sijaitsevan Pirkankonnun suunnitteluun.¹⁶



Asunto-osaketalojen rakentaminen lisääntyi voimakkaasti 1900-luvun alussa. Heikki Tiitola luonnehtii Tampereen Rakennusmestariyhdistyksen 50-vuotisjulkaisussa, että Mikko Tamminen oli yksi suosittu rakennusmestari, joka omaan laskuunsa suunnitteli ja rakensi asunto-yhtiötaloja, ja myi sitten osakkeet yksityisille ostajille.¹⁷

Oletettavaa on, että näin toimittiin myös Puuseppientalon kohdalla. Puuseppientalon rakennuttivat tamperelaiset puusepät itselleen asuintaloksi.¹⁸ Jo piirustuksia laadittaessa oli perustettu As. Oy Metsola.¹⁹ Asunnot olivat kooltaan 1 h + keittiö (6 kpl puuosassa ja 2 kpl kiviosassa) sekä 2 h + keittiö (2 kpl rakennuksen kulmassa).

Rakennusmestari Mikko Tamminen.
KUVA teoksesta Tiitola 1948.

Vuonna 1995 rakennus siirtyi Sopimusvuorisäätiön omistukseen. Ennen osakekannan siirtymistä säätiölle talo oli jonkin aikaa tyhjillään. Sopimusvuorisäätiö toteutti osin Raha-automaattiyhdistyksen tuella peruskorjauksen, jossa talo liitettiin kaukolämpöverkkoon. Sähköjärjestelmä, LVI-rakenteet, huoneistojen ja saniteettitilat uusittiin. Suokadun puoleiseen kellariin sijoitettiin yhteinen saunaosasto entisten puusuojien tilalle.²⁰ Ullakko pysyi avoimena yhteistilana, mutta joihinkin huoneistoihin on myöhemmin lisätty ullakkokamari.

Vuoden 1995 peruskorjauksessa uusittiin ulkomaalaus. Värisävyksi valikoitui hieman vaaleampi punertava sävy kuin talossa oli aikaisemmin (mustavalkokuvien perusteella). Uudet julkisivusävyt valittiin Uulan perinnemaalikartalta. Väritys sopii rakennukseen hyvin, ja jatkaa luontevalla tavalla 1900-luvun alun puutalokorttelin värimaailmaa.

Peruskorjauksessa teetettiin osa rakennusosien kunnostustyöstä myös Sopimusvuorisäätiön työsalilla, mikä mahdollisti käsityövaltaisen kunnostustavan ja vanhojen ikkuna- ja ovimallien säilyttämisen. Esimerkiksi ulko-ovet on uusittu ja valmistettu vanhan peilioven mallilla.

¹⁶ Manner, 139. Tampereen kantakaupungin rakennuskulttuuri 1998, 118, 173.

¹⁷ Tiitola, 87.

¹⁸ Tampereen kaupungin kantakaupungin rakennuskulttuuri 1998, 85.

¹⁹ Pääpiirustukset tontille 112, toukokuu 1911. Tampereen kaupunki, rakennusvalvonta.

²⁰ Rakennuspiirustus Sopimusvuorisäätiö 18.6.1995. Tampereen kaupunki, rakennusvalvonta.

3.2 Jugendpiirteitä

Puuseppientalo edustaa selkeästi puujugendin tyyliä. Vuosisadan ensimmäisellä ja toisella vuosikymmenellä rakennettujen puisten asuinrakennusten ajanmukaiset tyylipiirteet ilmenivät ennen kaikkea julkisivun jäsennyksessä ja koristeaiheissa.²¹ Tämä toteutuu myös Puuseppientalossa. Tiukka korttelirakenne ja asuntojen suuri määrä määrittivät rakennuksen ulkomuodon melko säännölliseksi, mutta julkisivuilmeessä ja yksityiskohdissa ajankohtaiset koristemuotoilut ja puusepäntyö niiden toteutuksessa pääsivät oikeuksiinsa.

Julkisivuissa näkyviä, jugend-kaudelle ominaisia piirteitä ovat kevyesti artikuloidut, huvilatyyppiset poikkipäädtyt ja erityisesti niiden yhteydessä käytetyt, ikkunoita yhdistävät listoitukset. Puuseppientalossa on koristemotiivina käytetty yksinkertaista ruutua sekä jugendhuviloille tyypillistä paanua imitoivaa koristelaudoitusta. Talon ikkunamalli on rakennusajankohdalle mitä tyypillisin: ruutuikkuna, jonka yläriivi koostuu pienemmistä ruuduista. Puuseppientalossa koristeaiheet painottuvat katujulkisivuun. Motiivit ja mittakaava ovat yhtenäiset, ja vaikutelma näin ollen harkittu ja talon henkeen sopiva.

Puuseppien talo edustaa piirteiltään myöhäisjugendia, jolloin kansallisromanttinen vapaa epäsymmetrisyys väistyi ja palattiin jälleen takaisin symmetriseen muotokieleen. Tämä koski niin muodonantoa kuin koristeluakin. Koristeaiheissa käännyttiin kohti klassista ornamenttiikkaa. Jugendille ominaiset vapaasti kaartuvat luonnonmuodot pelkistyivät geometrisiksi aiheiksi. Koristeaiheiden määrä ja pintojen reliefimäisyys vähenivät.²²



Rakennus kahdesta suunnasta. Kankurinkadulla korostuu pitkänomaisuus ja Suokadulla julkisivun eri kerrokset.

²¹ Kivinen, 30-31.

²² Rihlana 1993, 276-280.



Yksityiskohtia puu- ja kiviosasta. Ruutuaihe toistuu eri materiaaleissa. Kiviosan ikkunat ovat hienovaraisesti viistotut. Kiviosan ikkunat on uusittu, puuosassa alkuperäiset.



Pihajulkisivut.
Väritys on tasapainoinen ja rakennusosat hyvin säilyneitä. Tiilirakenteinen osa rajaa sisäpihaa.



3.3 Asunnot

Asuntojen huonejärjestys on säilynyt pääosin alkuperäisinä. Sisäänkäynti on puolikerroksesta, josta johtavat portaat eteiseen. Eteisestä on käynti huoneeseen ja keittiöön. Keittiöön kuuluu 1-2 peiliovellista kiinteää komeroa.

Huoneistojen sisäpinnoista vanhat laualattiat on pääosin kunnostettu. Listoitukset on joko kunnostettu tai uusittu vanhan profiilin mukaiseksi. Osa lattiaista päällystetty muovimatolla. Väliovet ovat alkuperäisiä ja kunnostettuja. Huoneiden seinät on kauttaaltaan tapetoitu peruskorjauksessa.

Rakennuksen kahdestatoista kaakeliuunista on säilynyt kymmenen. Uunit ovat hyväkuntoisia, mutta alkuperäiset luukut puuttuvat. Uunit eivät ole lämmityskäytössä. Keittiöiden puuliedet on yhtä lukuun ottamatta (huoneisto 6) purettu.

Puuseppien itselleen rakennuttama talo oli valmistuessaan hyvin varusteltu: huoneistojen yhteyteen kuului kuhunkin oma wc joko kellarikerroksessa (puuosa) tai asunnon tasossa (kiviosa). Lisäksi kussakin huoneistossa oli oma talouskellari ja puusuoja, johon johti halkoluukku katutasosta.

Vuoden 1995 peruskorjauksessa yhdistettiin kaksi asuntoa, niin että nyt rakennuksessa on kahdeksan asuntoa. Yhdistetty asunto tarkoitettiin kuuden asukkaan yhteiskodiksi. Entisen puusuojan paikalle Suokadun puoleiseen kellariin rakennettiin saunaosasto.²³



Kuvat asunnosta 1 pohjoispäädystä. Näkymä huoneesta keittiöön ja kellarin aula.

²³ Rakennuspiirustus 18.6.1995. Tampereen kaupunki RaVa arkisto

3.4 Pihapiiri

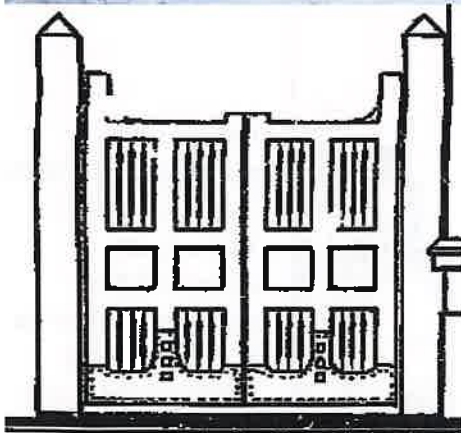
Tontin koillisnurkassa sijaitseva pesutupa on rakennettu samaan aikaan päärakennuksen kanssa. Se suunniteltiin alun perin pyykkituvaksi.²⁴ Vuonna 1959 piharakennukseen sijoitettiin öljykattila ja sen vaatima piippu. Vuoden 1995 remontissa piharakennus kunnostettiin asukkaiden kerhotilaksi ja piippu poistettiin. Rakennuksen alkuperäiset ikkunat kunnostettiin.²⁵

Rakennusten Kankurinkatu 9 ja Kankurinkatu 11:n välille on alun perin suunniteltu puuportti. Ilmeisesti tämä ei toteutunut ainakaan alkuperäisen kokoisena. Sopimusvuorisäätiön korjaussuunnitelmassa v. 1995 on mainittu portin rakentaminen alkuperäispiirustusten mallin mukaan, mutta tämäkään ei toteutunut.²⁶

Tiilimateriaali oli itsestään selvä valinta pesutupaan, sillä kaupungin rakennusjärjestys määräsi kiukaita tai lämmityskattiloita sisältävät rakennukset tehtävän tulenkestävästä materiaalista.²⁷ Piharakennukset tuli sijoittaa niin, että tontille jää yhtenäistä pihamaata, minkä vuoksi ulkokuoneet, tallit ja pesutuvat usein keskitettiin tontin sisäkulmaan.



Piharakennus on neljännesympyrän muotoinen.



Ote julkisivupiirustuksesta 1911. Kankurinkadun puolelle suunniteltu portti. KUVA Tampereen kaupunki, RaVa arkisto

²⁴ Tampereen kantakaupungin rakennuskulttuuri 1998, 85.

²⁵ Kattilahuoneen muutos 30.6.1959. Tampereen kaupunki, rakennusvalvonnan arkisto.

²⁶ Metsola-projekti. Sopimusvuorisäätiö 1995.

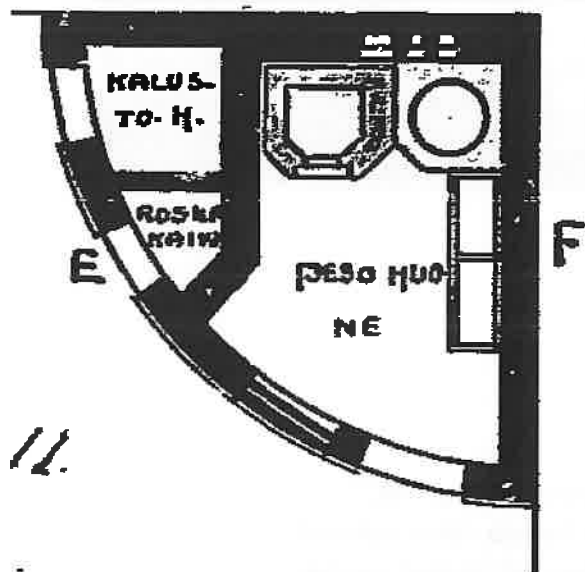
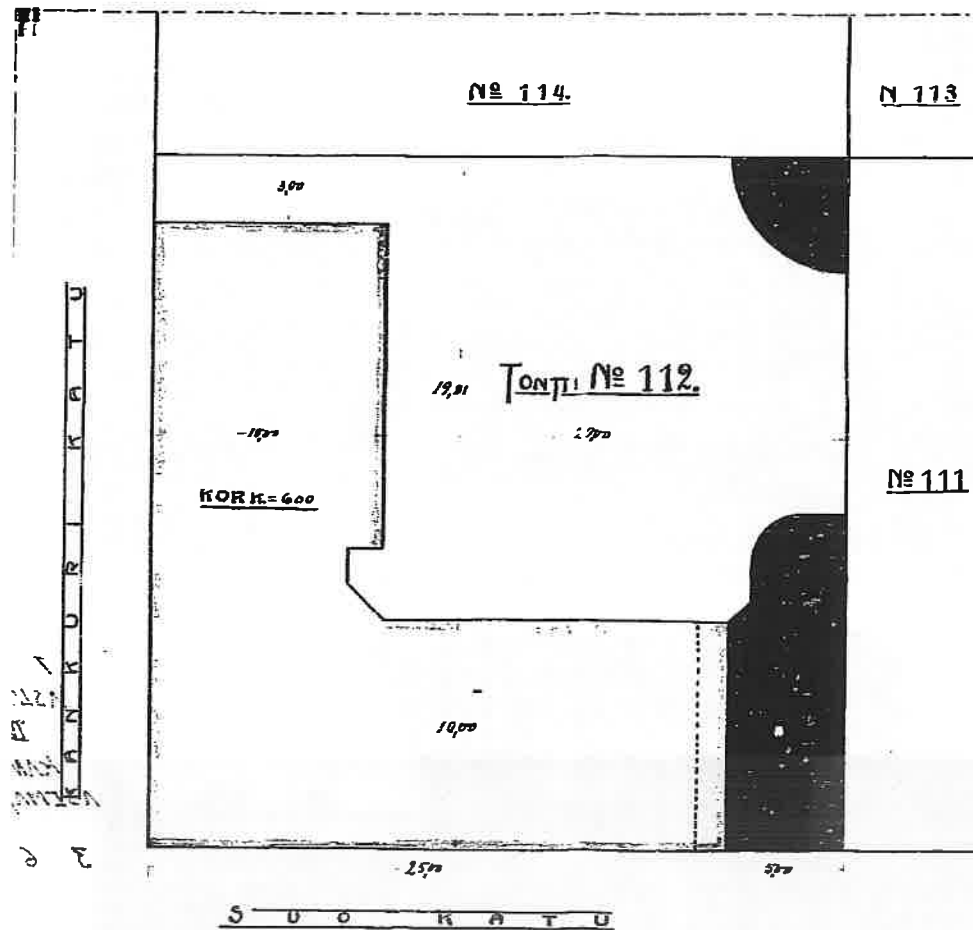
²⁷ Tampereen kaupungin rakennusjärjestys 1898. Voionmaa, 44-45.



Näkymät Kankurinkadulta pihaan ja pihasta kadulle. Pihapiiri on suojaisa ja pienipiirteinen.



Sisäpiha vuonna 1982.
Julkisivuissa näkyy nykyistä
hieman tummempi väritys.
KUVAT Ensio Kauppila,
Vapriikin kuva-arkisto



Tontin asemapiirros ja piharakennuksen pohjapiirros, Mikko Tamminen 1911. Tiilirakenteiset osat mustalla. KUVAT Tampereen kaupunki, rakennusvalvonnan arkisto

3.5 Lähiympäristö

Puuseppientalon ympäristössä on eri-ikäistä rakennuskantaa. Vanhimpana lähialueen ainoa julkinen rakennus, Amurin koulu (entinen Amurin kansakoulu), joka valmistui vuonna 1954 Suokadun ja Satakunnankadun väliselle tontille. Rakennuksen vastaavat suunnittelijat olivat Bertel Strömmer ja Jaakko Ilveskoski. Nykyisin koulu on perusopetusta antava Tampereen kansainvälinen koulu.

Amurin koulu täyttää koko tontin ja kohoaa alaosastaan viiden kerroksen korkuiseksi. Suokadulle päin rakennus muodostaa massiivisen muurin, joka kuitenkin inhimillisten materiaalien – rappausta ja tiiltä – sekä julkisivun yksityiskohtien vuoksi ei käy monotoniseksi. Rakennuksen muodonanto, väri- ja materiaalimaailma ovat helposti tunnistettavaa toisen maailmansodanjälkeistä kouluarkkitehtuuria.

Tampereen kaupungilla on käynnissä Amurin koulu saneeraus- ja laajennushanke, jossa tavoitteena on purkaa matala siipiosa tontin etelälaidalta ja rakentaa sen paikalle kolmikerroksinen uudisrakennus.²⁸



Amurin koulu valmistumisensa jälkeen. KUVA Vapriikin kuva-arkisto.

²⁸ Hankesuunnitelma. Amurin koulu perusparannus ja laajennus. Tampereen kaupunki 2012.



Näkymät Suokatua etelään ja pohjoiseen. Amurin koulu rajaa vahvasti katutilaa. Suokadun pohjoisena pääteaiheena on Sepänkadun kerrostalorivistö, rakennettu 1950-luvulla.



Puuseppientalon kulma erottuu matalana ja värikkäänä elementtinä Amurin koulun ja asuinkerrostalon välistä.

Kankurinkadun pohjoispuoleisella tonteilla on As. Oy Amurinmäen kaksi asuinkerrostaloa. Kuusikerroksiset talot on rakennettu vuonna 1981.²⁹ Rakennukset A ja B sijaitsevat tontilla pistemäisesti. Betonipintaisissa taloissa on voimakkaasti muotoillut ulkonevat parvekkeet ja siniset värikkäät julkisivuissa.



Näkymä Suokadulta As. Oy Amurinmäkeen.



Kesä- ja talvinäkymä
Kankurinkadulle. Eri-ikäistä
rakennuskantaa.:
Puuseppientalo 1911, Amurin
koulu 1950-luvulta ja
asuinrakennukset 1980-luvulta.

²⁹ Pääpiirtustukset 1981, As. Oy Amurinmäki. Tampereen kaupunki RaVa arkisto

Puuseppientalon korttelin pohjoisosaan, yhdistetyille tonteille 113 ja 114 rakennettiin purettujen huonekalutehtaan talon ja Kankurinkatu 9:n asuintalon paikalle kaksi nelikerroksista pistetaloa vuonna 1985. Kuutiomaiset talot ovat arkkitehtitoimisto Helamaa & Heiskasen suunnittelemia.³⁰ Rakennusten julkisivua hallitsevat vaalea tiilipinta ja kookkaat neliömalliset parvekkeet kulmissa. Kattomuoto on maltillinen auma, mikä yhdistää rakennuksia Puuseppientalon muotoihin.



Näkymä Puuseppientalolta asuinkerrostaloon. Rakennusten korkeusero on maltillinen.



Puuseppientalon tontti rajautuu pohjoisessa asuinkerrostalon pysäköintialueeseen.



Korttelin alakulma on jäänyt avoimeksi. Osa tästä alasta on suunniteltu käytettäväksi uudisrakentamisen tarpeisiin.

³⁰ Pääpiirustukset 1985, As. Oy Kankurintalot. Tampereen kaupunki, RaVa arkisto.

4 ARVOTARKASTELU JA TOIMENPIDESUOSITUKSET

4.1 kohteen kulttuurihistorialliset arvot

Amurin kaupunginosassa sijaitseva, Kankurinkadun ja Suokadun risteykseen vuonna 1911 valmistunut asuinrakennus, nk. Puuseppientalo, viestii aidosti ja hyvin säilyneenä vuosisadan alun puurakentamisen rakennusperinnöstä.

Puuseppientalon rakennusmuoto, julkisivut ja tilajärjestys muodostavat tyyllisesti ehyen kokonaisuuden. Rakennus edustaa myöhäisen jugendkauden käsityövaltaista puuarkkitehtuuria. Ornamentiikka ja väritys ovat tasapainoiset. Julkisivuilmeeseen vaikuttavat rakennusosat, kuten ikkunat, ovet ja katokset ovat erinomaisesti säilyneet, osin kunnostettuina.

Asuintilojen huonejärjestys viestii autenttisesti 1900-luvun alun käsityöläistyöväen kaupunkiasumisesta. Rakennuksen myöhempi historia osana Sopimusvuorisäätiön asuntotoimintaa liittyy Puuseppientaloon myös modernimpia sosiaalhistoriallisia arvoja.

Puuseppientalo on ainoa autenttisenä säilynyt 1900-luvun alun rakennus vanhassa Amurin IV kaupunginosassa, jos työläismuseokorttelia ei oteta lukuun. Puuseppientalo sijaitsee alkuperäisellä paikallaan, ja sen kaikki alkuperäiset rakennusosat ovat säilyneet.

Myös pihapiirin rakenne on säilynyt. Sen sijaan yhteys muuhun kortteliin ja sisäpihojen maisemaan on laimentunut, kun umpikortteli on avautunut pistetaloiksi ja osin käyttämättömäksi tonttimaaksi. Puuseppientalon itäinen, tiilirakenteinen pääty on kuitenkin säilynyt kertomassa Amurin puurakenteisten umpikorttelien historiasta. Kohteessa näkyy, miten palotekniset ja lainsäädännölliset ratkaisut ovat vaikuttaneet korttelikuvaan.

Seuraavassa taulukkoesityksessä kooste eri historiallisista ilmiöistä ja niiden vaikutuksesta Puuseppientalossa:

HISTORIALLINEN VAIHE TAI ILMIÖ	MITEN ILMENEET KOHTEESSA	VOIMAKKUUS
Niittymaisema kaupungin ulkopuolella 1800-l. alku	-	-
Ruutuasemakaavan rakentuminen 1890-l.	Palanen umpikorttelia säilynyt Kulmatalo Suljettu pihapiiri Palomuurit puurakennusten välissä	++
Puujugend 1910-l.	Julkisivuaiheet Puuleikkaukset, käsityöläisyys	+++
Amurin saneeraus ja uusi asemakaava, 1960- 1980-l.	Naapurikorttelien pistetalot	+

4.2 Suositukset maankäytölle

Asuinrakennus

Historiallisten, rakennushistoriallisten ja maisemallisten arvojen perusteella rakennus tulee säilyttää.

Puuseppientalon asuinrakennus on säilynyt julkisivupiirteiltään erinomaisesti ja sisätiloiltaan hyvin. Rakennus on 1900-luvun puutalokaupunkiasumisen aito esimerkki. Maisemallisesti rakennuksella on tärkeä asema vanhan Amurin kaupunginosan läntisessä kulmassa, jossa se avaa näkymän Suokatua pitkin.

Puuseppientalon asuinrakennus on suositeltavaa säilyttää kokonaisuudessaan, sekä puu- että tiilirakenteiselta osaltaan. Rakennus on alun perin suunniteltu tällaiseksi kokonaisuudeksi, ja siinä näkyvät aikakaudelle ominaiset tyylipiirteet ja puukortteleille ominainen rakennustapa.

Rakennus sietää jonkin verran muutoksia sisätiloissa, kuten asuntojen yhdistämistä ja ullakko- ja kellaritilojen hyötykäyttöä.

Julkisivuissa muutoksia ei suositella. Laudoitus, koristelaudoitukset, ikkuna- ja ovimallit tulisi säilyttää, samoin sisäänkäyntien rytmitys pihajulkisivussa. Puu- ja tiiliosan materiaaliero ei tule häivyttää.

Piharakennus

Rakennuksella on historiallista arvoa. Se kertoo amurilaisen puutalokorttelin asuinmuodosta ja korttelipihan rakenteesta. Naapuritonttien vastaavat rakennukset ovat kultenkin hävinneet ja koko umpikorttelipihan olemus heikentynyt. Näin ollen yksittäisen piharakennuksen säilyttäminen ei ole välttämätöntä. Piharakennus on mahdollista liittää osaksi uudisrakennusta.

Piha-alue

Suunnitteilla oleva tonttinvaihto Puuseppientalon itäpuolisella alueella mahdollistaisi uudisrakentamisen talon vierustalle ja pihapiiriin. Tämänkaltainen täydennysrakentaminen on suositeltavaa, sillä nykyisellään korttelin kaakkoiskulma on jäsentymätön ja maisemallisesti keskeneräinen. Korttelin sisäosiin tulee uudisrakentamisenkin yhteydessä jättää vapaamuotoista piha-aluetta.

Uudisrakentaminen

Mahdollisessa uudisrakentamisessa tontilla tulee huomioida Puuseppientalon määräävä asema maisemallisena kiintopisteenä tontin ja alueen kulmauksessa. Suokadun puolella julkisivu on mahdollista asemoida samaan linjaan vanhan rakennuksen kanssa, umpikortteliajatuksen mukaisesti. Uudisrakentaminen tulee materiaaleiltaan sovittaa Puuseppientalon materiaaleihin.

LÄHTEET**Kartat ja valokuvat**

Tampereen museot
Tampereen kaupunki, kaavoitus
Vapriikin kuva-arkisto

Piirustusaineisto

Tampereen kaupunki, rakennusvalvonnan (RaVa) arkisto

Muut arkistolähteet

Alapeuso, Aaro

Asemakaavan ja asemakaavan muutoksen selostus M 2087. Tampereen kaupungin asemakaavaosasto 21.8.1968.

Metsola-projekti. Yleisselvitys. Sopimusvuori-säätiö 1995.

Tutkimukset ja selvitykset

Manner, Matias (2010)

Teollisuuskouluista teollisuusneuvoksi. Rakennusmestarikunta Tampereella 1880-1960. Pro gradu – tutkielma, historiatieteen laitos. Tampereen yliopisto 2010.

Tampereen keskustan rakennetun kulttuuriympäristön selvitys (2012)

A-insinöörit. Tampereen kaupunki 2012

Törmä, Milla (2006)

Tampereen kantakaupungin kulttuurimaiseman kehitys. Tampereen kaupunki 2006.

Lyyra-Seppänen, Anna (2007)

Takahuhdin vanhainkoti. Rakennusinventointi. Pirkanmaan maakuntamuseo 2007.

Kirjallisuus

Iltanen, Jussi (2004)

Urbes Finlandiae. Suomen kaupunkien historiallinen kartasto. Genimap, Porvoo 2004.

Jutikkala, Eino (1979)

Tampereen historia 3. Tampereen kaupunki 1979.

Kanerva, Erkki (1994)

Amuri – just eikä melkeen. Tampereen kaupunki ja Amurilaiset ry. Tampere 1994.

Keskinen, Jouni – Peltola, Jarmo – Suodenjoki, Sami

Tamperelaiset. Tehdaskaupungin väestö, alue ja asuminen 1918-1940.

Kivinen, Paula (1982)

Tampereen jugend. Arkkitehtuuri – taideteollisuus. Otava, Keuruu 1982.

Lyyra-Seppänen, Anna (2010)

Tekstiiliteollisuusmuseo – Opas. Työväenmuseo Werstas ja Tampereen museot.

Mukala, Jorma (2011)

”Muuttuvan Tampereen arkkitehtuuri” teoksessa *Tammerkoski ja kosken kaupunki* (toimi. Mari Lind, Kimmo Antila & Antti Liuttunen). Tampereen museot. Tampere 2011.

Rasila, Viljo (1984)

Tampereen historia 2. Tampereen kaupunki 1984.

Rihloma, Seppo (1968)

Rakennustaidetta Tampereella. WSOY, Porvoo 1968.

Rihloma, Seppo (1993)

”Tampereen rakentaminen ja arkkitehtuuri” teoksessa *Tekniikan Tampere*. Tampereen teknillinen seura. Gummerus, Jyväskylä 1993.

Tampereen kaupungin rakennusjärjestys (1898)

Tampereen kirjapaino-osakeyhtiö 1898.

Tampereen kantakaupungin rakennuskulttuuri 1988.

Tampereen kaupungin ympäristötoimi, kaavoitusyksikkö. Tampere 1998.

Tiitola, Heikki (1948)

Tamperetta rakentamassa. Tampereen Rakennusmestariyhdistyksen 50-vuotismuistojulkaisu.
Tampereen Uusi Kirjapaino, Tampere 1948.

Voionmaa, Väinö (1932)

Tampereen historia III. Itämaisestä sodasta suurlakon aikoihin. Tampere 1932.

Lehdet

Tammerkoski 1948:8

J. F. Launis, *Vanhaa Amuria, sen elämää ja asukkaita*, s. 241-243.

Tammerkoski 1955:2

Söderlund, Inga, *Puutarhakadun ja Amurin kaupunginosan saneeraussuunnitelmat*, s. 38-40.

Tammerkoski 1961:1

Amurin asemakaavakilpailu, s. 6-9.

Tammerkoski 1969:8

Amurin puutalot muuttumassa kerrostaloiksi, s. 28-29.

Internet

Kurkela, Ilkka: Amurin kaupunginosan vaiheet 1870-1900. Koskesta voimaa –sivusto, Tampereen yliopisto.
<http://www15.uta.fi/koskivoimaa/kaupunki/1870-00/amuripohja.htm>

Kiinteistötunnus	358-4-59-112	Inventointinro	1	Pvä	9.12.2013
Osoite	Kankurinkatu 11 (Suokatu 24)				
Omistaja	X-Group Oy				
Karttaote					
Rakennukset	<u>1 Päärakennus</u> 2 Piharakennus				
Rakennusvuosi	1911	Suunnittelija	Mikko Tamminen		
Muoto	Suorakaide Muunnettu (itäpääty)	Perustus	Lohkokivi, punatiili		
Katto	Satula Mansardi (itäpääty)	Kate	Pelti		
Runko	Hirsi Tiili (itäpääty)	Kerros-luku	(1) + 1 + (1)		
Verhous	Puu, vaakalauta + pystyrima Rapattu (itäpääty)	Väriyty	Vaaleanpunainen, valkoinen Keltainen, valkoinen (itäpääty) Katto ruskea		
Ikkunat	Ruutuikkunat, jugendruudutus Ullakolla lunetti-ikkunat Ikkunanpuitteet koristellut, ruutuaihe				
Muut julkisivuaiheet	Poikkipäädyissä ruutulaidoitus ikkunan ikkuna-aukon yli pystyyn sekä paanutyypinen koristelaidoitus Itäpäädyssä pilasterit, pykäläkoristelu				

Kuvaus

Vakaa, L-muotoinen rakennus hallitsee näkymää Kankurinkadun ja Suokadun risteyksessä. Kankurinkadulla runkolinja vaakatasossa, Suokadulla laskee voimakkaasti itään kadun mukaisesti. Lohkokiviperustuksen päällä tiilestä muurattu kellariosa. Tiiliosan yläreuna porrastettu. Itäpäädyn rapatun osan kulmissa ja viereisen oviaukon ympärillä tiiliset pilasterit, pykäläkoristelu. Katto on loivahko satulakatto, aumattu pohjoispäästä. Poikkipäätyjä on 1 Kankurinkadulle ja 2 Suokadulle. Rakennuksen rapattu jatko-osa idässä on muodoltaan muunneltu: katossa on mansardimuotoa ja itse rakennusrunko on pihan puolelta pyöreäkulmainen.

Katuulkisivut ovat yhtenäiset ja hyvin säilyneet. Ohut jakolista asuinkerroksen ja ullakon välillä. Ikkunajaotus säännöllinen, koko vaihtelee 5-7 ruutua. Rakennusajankohdalle tyypillinen malli, jossa yläosassa rivi pienempiä ruutuja. Ikkunapuitteet myös myöhäisjugendille tyypilliset: matalat, yläosastaan leveämmät, yläkulmista viistotut. Koristeaiheina ruudut ja tyyllitelty juokseva koira sekä keskellä tyhjäksi jätetty vaakunaembleemi. Poikkipäädyissä on tasapainoinen koristeaiheiden rypäs: ikkunanpuitteesta jatkuu ylöspäin kapea ruutulaidoitus päättyen pyöreäreunaiseen paanulaidoitukseen poikkipäädyn huipussa. Ruutuaihe toistuu Suokadun puoleisen oviaukon yläpuolen pikkuikkunoissa ja pilasteripäätteiden koristelussa. Itäpäädyn rapatussa osassa ikkunat on istutettu symmetrisesti aavistuksen vinoon, mikä luo vaikutelman erkkeristä. Rapattua pintaa on elävöitetty uritetuin pilasterein ja ruutukuviolla.

Pihajulkisivut ovat monimuotoiset. Runsaasti ikkunoita; säännöllisten 5-ruutuikkunoiden lisäksi pikkuruudut sisäänkäyntiovien yläpuolella sekä kolmen ikkunan sisäkulman sisäänvedetyssä taitoksessa. Lisäksi julkisivua rytmittävät kellari- ja asuinkerroksen väliin sijoittuvat ulko-ovet ja

niiden katokset sekä 6-ruutuiset kellarinikkunat ja matalat kellarinivet. Yhtenäisten ikkuna- ja ovilinjojen ja yhtenäisen värityksen vuoksi vaikutelma on tasapainoinen. Ovien katokset ovat kevyet peltirakenteiset, ilmeisesti alkuperäiset. Vaaleanruskeat ulko-ovet kolmepeiliset, ilmeisesti alkuperäiset, samoin kellarin ovet. Rappuset kiveä, kaiteet pyöreää rautaa. Kellarikerroksen ikkunat uusittu.

Sisätiloissa on säilynyt alkuperäinen huonejako pääpiirteissään. Puiset, kapeat portaikot, paneloidut seinät. Ulko-ovelta käynti asuinkerrokseen, jossa pieni eteinen ja siitä käynti keittiöön ja asuinhuoneeseen. Väliovet, listat ja puulattia alkuperäiset. Asuinhuoneessa kaakeliuuni, alkuperäinen. Keittiöstä purettu puuliesi. Seinät tapetoitu. Keittiössä muovimatto. Ullakkokerroksessa pieni kamari, johon käynti keittiöstä. Kellarikerroksessa vuonna 1995 rakennettu wc sekä alkuperäiskuntoiset elintarvikekellari ja varasto.

Historia

Tunnetaan Puuseppien talona. Rakennettu asuintaloksi Amurin kaupunginosan 1900-luvun alun laajennusvaiheessa. Amurin rakennuskulttuurista tarkemmin raportin luvussa 2. Alun perin talossa ollut 10 asuntoa, joista osa yhdistetty niin, että nykyisin 8 asuntoa. Asuntoja saneerattu vuonna 1995, jolloin rakennus siirtyi Sopimusvuorisäätiön omistukseen. Toiminut Sopimusvuorisäätiön asumisyksikkönä. Kiinteistöyhtiö X-Group omistajaksi vuonna 2013.

Lähteet	Ks. Raportti
Arvoluokka	1
Arvojen perusteet	<p>Rakennushistorialliset arvot Edustaa kertovalla tavalla 1900-luvun alun puutaloarkkitehtuuria ja käsityövaltaista rakentamista. Rakennusmuodoltaan ja yksityiskohdiltaan erinomaisesti säilynyt.</p> <p>Historialliset arvot Välittää harvinaisena säilyneenä kohteena Tampereen kantakaupungin rakentumisen historiaa.</p> <p>Maisemalliset arvot Rakennuksen sijoittuminen tontilla ja puutaloon liitetty kivirakennus antavat aidon kuvan 1900-luvun alun puutalokorttelista. Rakennus on yhtenäinen kokonaisuus, joka toimii maiseman kiintopisteenä Suokadun ja Kankurinkadun kulmassa.</p>

Kuvat



Näkymä Kankurinkadun ja Suokadun kulmasta. Kulmamuotoinen Rakennus muistuttaa puutalokorttelista.



Julkisivussa on myöhäisen jugendin piirteitä ja Amurille tunnusomainen aumakatto. Sivu Kankurinkadulle.



Suokadun puoleinen siipi laskee voimakkaasti. Ainoa kadun puoleinen sisäänkäynti tiiliseen kellarikerrokseen.



Yksityiskohtia julkisivusta: ruutuaihe, paanulaudoitus ja pyöristetyt ikkunapuitteiden kulmat.



Tiilirunkoinen pääty eroaa väreiltään ja materiaaleiltaan puisesta, mutta mitoitus ja yksityiskohdat ovat sopusoinnussa.



Itäpääty. Viereisen puutalon seinä on ollut rakennettuna tähän kiinni. Nyt tontin kulma on avoin.



Yksityiskohta tiiliosan katujulkisivusta. Ikkunat asetettu loivaan erkkeriin. Koristelussa puuosassakin käytetty ruutuaihetta.



Yleiskuva sisäjulkisivusta. Kulmauksessa ikkunalinja vedetty sisään porrashuoneiden maksimoimiseksi.



Tiilisessä päätyosassa on pyöreää muotoa. Pääty rajaa talon pihapiiriä.

Sisäkuvat asunnosta 1



Huoneistoissa on pääsääntöisesti keittiö ja kamari. Uunit alkuperäiset.



Keittiön komerot ja käynti ullakkokamariin.



Kellarin aula. Wc vasemmalla ikkunan takana.



Kellarin suurin tila, entinen halkovarasto

Kiinteistötunnus 358-4-59-112 Inventointinro 2 Pvä 9.12.2013
Osoite Kankurinkatu 11 (Suokatu 24)

Omistaja X-Group Oy
Karttaote

Rakennukset 1 Päärakennus 2 Piharakennus
Rakennusvuosi 1911, arvio **Suunnittelija** Mikko Tamminen

Muoto Neljännesympyrä **Perustus** Lohkokivi
Katto Auma **Kate** Pelti
Runko Tiili **Kerrosluke** 1
Verhous Tiili **Väritys** Punatiili, valkoinen, katto vihreä

Ikkunat Ruutuikkunat, malli päärakennuksesta
Muut Holvatut ikkuna- ja oviaukot

julkisivuaiheet

Kuvaus

Säännöllisen neljännesympyrän muotoinen rakennus rajoittuu kahdelta sivultaan suoraan tontin reunaan. Mahdollista on, että naapuritonteilla on ollut vastaavat piharakennukset samoin sijoitettuna. Peltikatossa pinnoitetut korokkeet rakennuksen suoria sivuja myöten. Ei räystäitä. Piipun pellitys uusittu.

Julkisivu pihalle on tasaisen pyöreä, pieni muurattu porrastus räystäslinjassa. Yhteensä neljä holvattua ikkuna- ja oviaukkoa. Ikkunat toistavat päärakennuksen ruutuikkunamallia. Ovet viistoon tai pystyyn paneloituja puuovia, väritys sama kuin päärakennuksessa.

Inventoijalla ei ollut pääsyä rakennuksen sisätiloihin.

Historia

Rakennus on alkuperältään pesutupa. Myöhemmin muutettu kattilahuoneeksi. Nykyisin toimii varastona, lämmityskattila purettu.

Lähteet Ks. Raportti

Arvoluokka

2

Arvojen

Rakennushistorialliset arvot

perusteet

Harvinaisena säilyneenä piharakennuksena kertoo 1900-luvun kaupunkirakentamisesta. Piirteiltään hyvin säilynyt.

Historialliset arvot

Edustaa kertovalla tavalla 1900-luvun alun puutalokortteleiden asumiskulttuuria.

Maisemalliset arvot

Täydentää puutalokorttelin sisämaisemaa ja sulkee pihapiirin kokonaisuudeksi.

Kuvat



Piharakennus rajautuu aivan tontin laitaan. Takana asuinkerrostalo As. Oy Kankurintalot.



Näkymä piharakennukselle Kankurinkadulta.



Näkymä piharakennukselta Kankurinkadun suuntaan.

