

Näsijärven pahvitehdas

Rakennushistoriallinen selvitys



Breltensteinin huvila ja Näsijärven pahvitehdas
Rakennushistoriallinen selvitys
Tekijä: Arkkitehtitoimisto Neva Oy
Arkkitehti SAFA Jurkka Pöntys

Julkaisun valokuvat ja piirustukset, ellei toisin mainita: Arkkitehtitoimisto Neva Oy
Kannen kuva: E.M. Staf: Näsijärven pahvitehdas rakenteilla 1944.
Kansikuvan lähde: Tampereen kaupunki Vapriikki SIIRI-kuva-arkisto

PERUSTIETOLOMAKE

Kohde

Rantatie 17-19 ja Pahvitehtaanraitti 30 Tampere
Kohteet ovat entinen tehtaanjohtajan huvilarakennus 1800-luvun lopusta, sekä 1940-luvun teollisuusrakennuksia.

Rakennuksen ja sen käyttöön liittyvät muutokset

Huvilarakennus on alkuperäinen. Pahvitehdas on pääsääntöisesti 1940-luvulta, mutta sitä on laajennettu ja purettu laajennusosia myöhemmin.

Nykyinen tontin omistaja

Pohjola rakennus Häme

Kohteen rakennusoikeus

Kaavamerkinnän mukainen rakennusoikeus yhteensä n. 5000 k-m².

Suojelutilanne

Rakennukset on suojeltu asemakaavalla merkinnöillä sr-7 ja sr-19.

Selvityksen tarkoitus

Kiinteistön omistaja on teettänyt selvityksen muutossuunnittelun tueksi. Tavoitteena on selvittää rakentamisaikakauden merkitys toisessa kaupunginosassa sekä rakennuksen rooli tässä kokonaisuudessa.

PAHVITEHTAANRAITTI 30, tontti 837-221-1006-2 ja 837-221-1008-30

Huvilarakennus

Suunnittelija	Tuntematon
Rakennuttaja	Sandor Ingelius tai Alarik Gummerus
Alkuperäinen rakennusvuosi	1880-luku
Alkuperäinen käyttö	Asuinrakennus
Nykyinen käyttö	Asuinrakennus, ei käytössä
Laajuus	n.400 k-m ²

Tehdasrakennus

Suunnittelija	Bertel Strömmer
Rakennuttaja	Näsijärven pahvitehdas Oy
Alkuperäiset suunnitelmat päivätty	1940
Alkuperäinen käyttö	Tehdasrakennus
Nykyinen käyttö	Entinen tehdas- ja lämmityskattilarakennus, ei käytössä
Laajuus	Yht. n. 4500 k-m ²

ASEMAKAAVAMERKINNÄT

KYYTSA-1 Liike- ja toimistorakennusten sekä kulttuuritoimintaa ja julkista palvelua palvelevien rakennusten korttelialue, jolle saadaan sijoittaa myös ympäristöhäiriötä aiheuttamattomia työtiloja sekä asuntoja.

SUOJELUMERKINNÄT:

sr-7 Kulttuurihistoriallisesti arvokas ja kaupunkikuvan säilymisen kannalta tärkeä rakennus. Rakennusta ei saa purkaa. Rakennuksessa suoritettavien korjaus- ja muutostöiden tulee olla sellaisia, että rakennuksen kaupunkikuvan kannalta merkittävä luonne säilyy.

sr-19 Kaupunkikuvan säilymisen kannalta tärkeä rakennus. Rakennusta ei saa purkaa. Rakennuksessa suoritettavien korjaus- ja muutostöiden tulee olla sellaisia, että rakennuksen kaupunkikuvan kannalta merkittävä luonne säilyy. Rakennuksessa saadaan kerrosalaan kuulumattomia tiloja muuttaa kerrosalaan laskettaviksi tiloiksi riippumatta siitä, mitä asemakaavassa on määrätty tontin tai rakennusalan enimmäiskerrosalasta. Myös rakennuksen ullakko- ja kellarikerroksessa saadaan muuttaa tiloja kerrosalaan laskettaviksi tiloiksi rakennuslupaviranomaisen luvalla. Lisärakentamisella ei saa muuttaa rakennuksen räystäskorkeutta eikä aiheuttaa muutakaan oleellista muutosta rakennuksen julkisivuun.

sr/r Historiallisesti ja kaupunkikuvan säilymisen kannalta tärkeä rakenne, jota ei saa purkaa.

Sr-merkinnällä osoitettuja rakennuksia koskevista muutos- ja korjaussuunnitelmista on pyydetty museoviranomaisen lausunto. Korttelialueella on merkittävä asema Santalahdensillan ja Santalahdenaukion itäreunana, joka rakentuu pahvitehtaan sen pannuhuoneen ja johtajan asunnon ympärille korttelirakenteen tiivistymäksi. Korttelin ulkopuolen julkisivut Rantatielle, Rivinterinpuistoon ja radalle sekä tontin 1006-3 julkisivut tulee olla poltettua paikalla muurattua tiiltä, tiilenä monimuotoinen ruukintiili ruskeankirjava, ruskeanmusta, kirjava, punainen tai harmaa tai vastaava käsin lyöty tiili. Paikalta edellytetään korkeata ympäristön rakentamisen laatua. Pahvitehtaanraitti sekä pahvitehtaan lähiympäristö tulee kivetä julkista kulutusta kestäväksi graniittisin nupukivin. Breitensteinin huvila, pahvitehdas ja pannuonerakennus tulee kunnostaa palauttavien toimenpitein. Pannuhuoneen länsiosan katto saadaan muokata tontin 1006-1 piha-alueeksi. Pahvitehtaan eteläosan katos ja nuorin rakennusosa seiniä lukuun ottamatta voidaan poistaa ja kunnostaa piha-alueeksi, jossa puretun rakennuksen seinän osat muodostavat melulta suojatun noppa ja kenttäkivin pinnoitetut piha-alueet.¹

¹ Tampereen kaupunki: Kaupunkiympäristön kehittäminen, maankäytön suunnittelu, Asemakaava 8048 projektiarkkitehti Jouko Sepänen 2014.

JOHDANTO

Tämä selvitys on tehty tontin omistajan toimeksiannosta, pohjaksi mahdolliselle muutossuunnittelulle selvittämään alueen suojeltujen rakennusten tärkeimmät arvot. Selvityksen tarkoituksena on avata paikan historiaa kaupunginosan rakennetussa kulttuuriympäristössä sekä kaupunkikuvassa. Selvityksessä on keskitytty kohteen ajallisten kerrostumien läpikäymiseen.

Selvityksen taustatietoina on käytetty kirjallisia lähteitä sekä Tampereen kaupungin rakennusvalvonnan ja kaupungin arkistosta löytyneitä kuvia. Tekstissä esitetyt vuosiluvut perustuvat piirustusten ja asiakirjojen päiväyksiin ja niitä on varmistettu maistraatin päätöspöytäkirjoista. Valmistumisvuodet on esitetty siltä osin kuin ne ovat olleet tiedossa.

SISÄLLYSLUETTELO

JOHDANTO	6
ALUEEN YLEISKUVAUS	8
PAHVITEHTAAN PERUSTAJA	10
NÄSIJÄRVEN PAHVITEHDAS	11
TEHTAANJOHTAJAN TALO	18
UUSI PAHVITEHDAS	22
STRÖMMERIN ENSIMMÄINEN OSA	23
MAALAUSHUONE	25
LAAJENNUSSUUNNITELMAT	26
MATALAMPI LISÄRAKENNUS	27
BERTEL STRÖMMERIN HENKILÖHISTORIA	33
KRONOLOGINEN LUETTELO	38
LÄHDELUETTELO	39
PIIRUSTUKSET	40

ALUEEN YLEISKUVAUS

Alue on maastonmuodoiltaan hyvin epätasaista ja korkeuserot ovat suuria. Harjusta johtuen alueelle on tyypillistä pohjoiseen laskeva rinne. Radan pohjoispuolinen rinne on erittäin jyrkkä. Suojellut kohteet sijaitsevat noin 1,5 km Tampereen keskustasta länteen Näsijärven ja Pyhäjärven välisellä kannaksella Pispalanharjun pohjoisrinteellä. Rakentamisajankohtana tutkittavat kohteet ovat rajautuneet pohjoisessa Näsijärven rantaan, etelässä kaksiraiteiseen Tampere-Pori rautatiehen ja idässä Paaskivientien varren muihin teollisuuskiinteistöihin.

Alun perin alueella sijaitsevat teollisuusrakennukset rajoittuivat Näsijärven rantaan. Nykyisin nämä entiset teollisuuslaitokset sijaitsevat noin 150 metrin etäisyydellä rannasta, koska rantaa on siirretty tuomalla vesirajaan useita kymmeniä metrejä leveä täyttömaakerros. Täyttömaakerroksen päälle on rakennettu valtatie 12 eli Paasikiventie. Tietä edeltävää rantavyöhykettä on säilynyt ainoastaan kaava-alueen



läheisyydessä Pölkkylänniemessä. Tosin tämäkin alue on ollut teollisuus- ja asuinkäytössä 1800- ja 1900-luvulla. Pyykinharjun pohjoisrinteellä sijaitseva Santalahti oli käytännössä katsoen rakentamatonta aluetta aina 1800-luvun loppupuolelle saakka. Alue on jäänyt asumattomaksi, koska kapean ja jyrkän rantakaistaleen ilmasto, maaperä ja maasto soveltuivat huonosti viljelylle. Alueen historiallisesti merkittävin rakenne lienee ollut Pyhä- ja Näsijärven erottaneen kannaksen pohjoisrinteellä kulkenut itä-länsi -suuntainen maantie. Santalahden alue kuului vuoteen 1937 asti Pohjois-Pirkkalan pitäjän Hyhkyn kylään. Vuosisatojen ajan se oli osa Hyhkyn kylän Simolan kantatilaa.

Alueelle ja harjun yli on lähivuosien kuluessa toteutettu eri tyyppisiä kuljetusjärjestelmiä ja laitteistoja. Vapaa tonttimaata, Näsijärven tarjoamat vesiyhteydet, Pohjanmaan valtatie ja sittemmin Porin radan valmistuminen vaikuttivat voimakkaasti Santalahden alueen teollistumiseen. Samanaikaisesti tehtaiden rinnalle kohosi tehtailijoiden, toimihenkilöiden ja tehdastyöläisten asuntoja.

Alueesta tehdyn arkeologisen inventoinnin mukaan vanhin tielinja Pispalanharjun ylitse kulki harjun laen pohjoispuolella. Vanhimmissa kartoissa tielinja kulkee nykyisen Pispalantorin kohdalta Pispalan kirkolle, josta tielinja siirtyy itään päin kuljettaessa Porin radan alueelle. Haulitornin jälkeen tielinja noudattelee Ratakadun linjausta Tikkutehtaankadun kohdalle, josta tielinja näyttää kääntyvän kohti koillista. Tielinjaan on merkitty kilometripylväs tai muu rakenne nykyisen Ratakatu 35:n kohdalla. Vanhimpiin karttoihin on myös merkittynä teitä, tai ehkä oikeammin polkuja, jotka kulkevat Näsijärven rannasta uittotunnelin suuaukon itäpuolelta Pispalantorin suuntaan nykyisten Koukkarinkujan ja Koukkarinkadun itäpään välisellä alueella. Reittiä on ilmeisesti käytetty myös kirkkomatkoilla, joiden yhteydes-

Vasemmalla: Selvitysalue likimääräisesti rajattuna P. Bergiuksen vuonna 1783 laatimalle isojakokartalle..

sä polkuja kutsuttiin "ruumiinpuntareiksi". Matkoilla käytetyt veneet ja mahdollisesti myös kirkkomaahan Pirkkalaan kuljetetut ruumiit kannettiin tällä kohtaa harjun kapeimman kohdan yli. Santalahdessa kohtaa kaksi ikaikaista valtakunnallisesti tärkeää liikennereittiä, itä-länsi suuntainen harjureitti ja pohjois-etelä -suuntainen vesireitti. Oletettavasti harjun pohjoisrinne ei ole houkuttellut pysyviä asukkaita esihistoriallisella ajalla, koska lähistöllä on ollut asutukselle edullisempiäkin alueita. Pysyvä asutus alueelle lienee syntynyt vasta 1800-luvun loppupuolella Tampereen kaupungin kasvun, Santalahden teollistumisen ja Porin radan rakentamisen yhteydessä. Kapea liikenteen solmukohta houkutteli venäläiset linnoittamaan Pispalaa 1910-luvulla. Santalahden aseman kohdalla on kirjallisten lähteiden perusteella ollut vahvoja linnoituslaitteita. Ilmeisesti rakenteet olivat jääneet myöhemmän asuin- ja teollisuusrakentamisen alle. Nykymaisemassa on kuitenkin jäljellä asemanrakenteita, jotka osaltaan kertovat alueen menneisyydestä ja identiteetistä.¹



Yllä ote venäläisestä merikartasta vuodelta 1865.kansallisarkisto, digiarkisto..

Alla oikealla: Gyldénin 1841 Tampereen "kaupunkikartassa" uudet toteutumattomat kaupunginosat ovat värittämättömiä.

(Lähde: Kansalliskirjasto Helsingin yliopisto, C. W. Gylden 1841, Stentr. hos G. O. Wasenius <http://urn.fi/URN:NBN:fi-fe201002031265>)

¹ Pirkanmaan maakuntamuseo: Kulttuuriympäristöyksikkö Tampere Santalahden arkeologinen inventointi 2009.



Vasemmalla Tampereen kaupungin alue 1887 F.L.Caloniuksen kartassa, jossa ensimmäisen kerran Santalahden teollisuuslaitoksia merkittynä Pirkkalan pitäjän Pispalan kylän rajan länsipuolella. Tampereen kaupungin arkisto.



PAHVITEHTAAN PERUSTAJA

Näsijärven pahvitetaan perustanut Sandor Saladin Axel Ingelius, syntyi 20.5.1857 Resossa (Raisio). Hän kuoli 22.12.1894 Tampereella. Ingelius oli syntyjään Von Bonsdorffin tyttären Katarinan ja Niils Mikael Ingeliuksen pojanpoika. Hänen oma isänsä Axel Gabriel Ingelius toimi Säkyvän kappalaisena. Hän oli säveltäjä, kirjailija sekä musiikkikriitikko "agis" (1822-1868), joka sävelsi mm. suosittua "Biskop Henri och Bonden Lalli" -alkusoiton, suomalaisen orkesterimusiikin alkuhistoriasta kertovan kappaleen. Hän kirjoitti myös Suomen ensimmäisen kauhuromaanin *Det grå slottet*.²

Sandor Ingelius osti entisen Onkiniemen konepajan kolme vuotta sen sulkemisen jälkeen 13 000 markalla ensimmäiseltä tunnetulta tamperelaiselta polkupyöräharrastajalta Alfred Frestadiukselta. Sandor Ingelius toimi aluksi Tampereen Onkiniemessä yhteistyössä "mekanillisessa" konepajassa, jossa hän oli toisena osakkaana. "Ingelius'en ja Kingelinin Mekanillinen konepaja" mainosti tekevänsä Höyrylaivoja, pannuja velosipedejä sekä koneita (vrt.oheinen mainos). Yritys ilmoitti tuotannostaan teollisuustilastoon, ja on hyvin todennäköistä, että se teki Tampereen ensimmäisenä polkupyöriä. Katso oheinen Aamulehdessä 23.5.1889 julkaistu reklaami. Nämä ovat mahdollisesti olleet Suomen ensimmäisiä teollisesti valmistettuja polkupyöriä (samaan aikaan Lempäälän Grönholmin polkupyörteollisuuden kanssa). Lempäälässä pidetyssä polkupyöräkilpailussa voittajien joukossa oli mm. eräs Alfred Frestadius.

Työntekijöitä oli vuonna 1890 kaikkiaan 45. Mekaanikko Sandor Ingelius lähti yhtiöstä ja perusti Näsijärvi Pappfarbrik- nimisen pahvitehtaan vuonna 1884. Kingeliuksen yhtiökumppaniksi konepajalle tuli W. Jörgensen. Pian sen jälkeen vuonna 1893 konepaja ajautui konkurssiin ja se realisoitiin 1894. On hyvin todennäköistä, että Ingelius

² Pauliina Pekki, Sibelius Akatemia 2016, Tutkielma: Särkyneen neron pirstaleita Kriittinen editio Axel Gabriel Ingeliuksen orkesterialkusoitosta näytelmään Biskop Henrik och bonden Lalli.



Yllä: Reklaami Aamulehdessä 23.5.1889 (Kuva: Pikajalka nro 19, 2014).
Alla: Todennäköisesti Sandor Ingeliuksen rakennuttama tehtaanjohtajan
asuinrakennus on mahdollisesti 1880-1890-luvulta.



perusti pahvitehtaansa konepajasta saamallaan rahoilla ja rakennutti silloin myös huvilan asuirakennukseksi. Rakennuksen arkkitehtuuri sopisi tähän aikakauteen.³

NÄSIJÄRVEN PAHVITEHDAS

Maakauppojen vapautuminen 1859, viljatullien poistuminen 1864 ja elinkeinovapauden toteutus 1868-1879 auttoivat kaikki osatekijöinä väestön kaupungistumiseen ja alhaisen palkkatason ylläpitämiseen-teollisuudessa. Tämä edesauttoi uusien tehtaiden käynnistämistä. Uusien teollisuuden alojen yrittäjät olivat myös uusia yrittäjinä, varsinkin paperiteollisuudessa lähes amatöörejä. Joukkoon toki mahtui kokeneita sijoittaja- ja mahtisukuja, mutta myös voitonhaluisia maalikkoja. Monet olivat hivenen suuruudenhulluja, kevytmielisen optimistisiä. Suurin osa ensimmäisistä hiomoista, paperi- ja sellutehtaista olivat pieniä. Niiden vuosituotanto harvemmin ylsi tuhansiin tonneihin.⁴

Ingeliuksen pahvitehdas oli ensimmäisiä, jotka Suomessa valmistivat lumpupahvia. Aikakauden matrikkeleissa kuvattiin kuinka tehtaan asema Porin radan varrella on erityisen kaunis, ja että korkeammalla jyrkänteellä sijaitsevasta hallintorakennuksesta aukeaa suurenmoinen näköala Näsijärven yli.⁵ Vanhoista puisista tehdasrakennuksista ei ole kuitenkaan säilynyt yhtään piirustusta tai valokuvaa. Niistä on jäljellä ainoastaan tehtaanjohtajan asuinrakennus.

Pirkkalan veroluetteloissa 1887-1890 oli pahvitehtaalle määrätty kunnallisveroja noin 230 markkaa- keskimäärin saman verran kuin kaikilla muilla tehtailla alueella. Vertailun vuoksi pahvitehtaan johtajalle Branderille kunnallisveroja määrättiin yli 40 mk ja tyypillisesti tehdastyöläiselle 2-3mk, eli alle kymmenesosan tehtaanjohtajan veroista, joka taas oli 20 % tehtaan veroista. Vertailun vuoksi, viereisen höyrysahan isännöitsijän Ivar Lindrothin kunnallisverot olivat vain n. 4 mk.

3 Pikajalka 19, sivut 18-19; tapani Mauranen: Onkiniemen konetaiturit ja Lempäälän puuseppä 22.3.2014

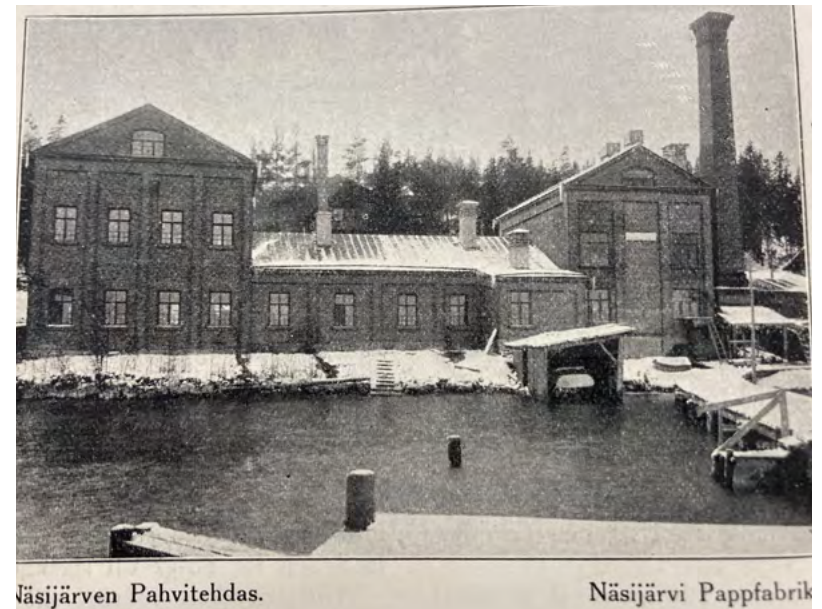
4 Markku Kuisma: Metsästeollisuuden maa, 1620-1920, s.261-264.

5 Kotimaisen teollisuuden albumi Sigurd Roos 1913.



Alla: Näsijärven pahvitehdas kuvattu Näsijärveltä. Tehtaanjohtajan "hallintorakennus" erottuu tehtaan takaa, niin että sieltä on esteetön näköala järvelle.

(Valokuvat: Kotimaisen teollisuuden albumi, Sigurd Roos 1913)



Verojen lisäksi tehtaille määrättiin manttaaleja eli tien kunnossapito-velvollisuuksia. Niitä pahvitehdas sai suoritettavakseen kaksi kertaa enemmän kuin lähimpänä toiminut luujauhotehdas.⁶

Ingelius kuoli 22.10.1894. Vuonna 1899 tehtaan omistusoikeus siirtyi Näsijärvi Pappfabriks Aktiebolag -yhtiölle, jonka johdossa oli Santalahden höyrysaahan entinen isännöitsijä Ivar Lindroth. Alkuaikoina tehtaassa oli töissä vain nelisenkymmentä työntekijää, ja silti se valmisti 220 000 kg pahvia vuosittain, joka teki tehtaasta yhdeksi Suomen suurimmista pahvituotannoiltaan. Tehdas oli siis menestyvä yritys.

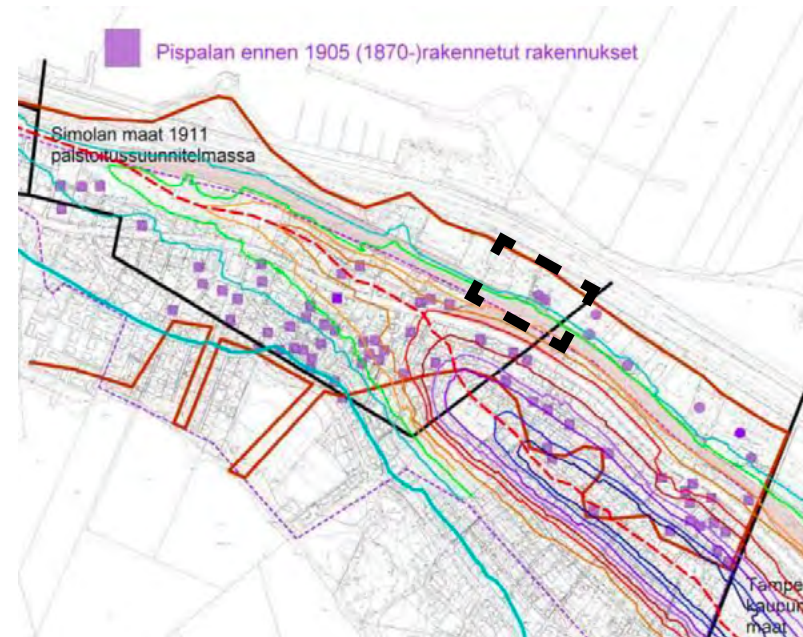
Vuonna 1903 Lindrothin perikunta myi tehtaan tamperelaiselle ins. Axel Sumeliukselle (synt. 1875 Tampereella, Insinööri Helsingin polyteknillinen opisto 1900). Sumelius oli harjoitellut tehtaanjohtamisen praktiikkaa Saksassa 1901 ja Yhdysvalloissa vuoteen 1903 asti, josta palattuun päätti ostaa pahvitehtaan Sittemmin Axel Sumelius oli myös Ryttylän lasitehtaan perustaja.

Paperiteollisuudesta kertovassa matrikelissa 1930-luvulla Näsijärven pahvitehtaan kehityksestä kerrottiin, että Axel Sumelius uudisti tehtaan ajanmukaiseksi. Vanhat puiset tehdasrakennukset revittiin ja rakennettiin tiilistä uusi, 3-kerroksinen tehdasrakennus. Laitoksen ”koneellinen sisustus” saatettiin uusimman tekniikan mukaiseksi. Höyryvoimalaitoksen teho oli 60hv, ja suunnitelmissa oli vaihtaa höyry sähkövoimaan. Tuotanto kaksinkertaistui yli puoleen miljoonaan kiloon kirjansitomo- ja painopahvia vuodessa, ja Sumeliuksen johtamana tehdas oli yksi harvoista lumpputehtaista jonka tuotannosta riitti tavaraa Venäjälle vientiin, enimmillään kolmasosan vuosituotannostaan. Puolet 60:stä työntekijästä oli naisia. Vuodesta 1907 alkaen tehdas toimi kolmessa 8-tuntisessa vuorossa, joka katsottiin mainitsemisen arvoiseksi seikaksi vuoden 1913 teollisuusmatrikelissa.⁷

Tampereen telefoniosakeyhtiön luettelossa 1914 on tehtaaseen ja

6 Pirkkalan kunnan veroluettelot 1887-1890, Nokian kaupungin arkisto.

7 Kotimaisen teollisuuden albumi, Sigurd Roos 1913



Yllä: Ennen vuotta 1905 rakennettuja rakennuksia ei lukumääräisesti ollut kovin paljoa, ja näitä ei ole säilynyt Santalahden alueella kuin ns. Bretensteinin/Sumeliuksen/Ingeliuksen huvila, joka sijaitsee kuvassa Simolan maiden itäreunassa suurempana merkittynä työläisasutuksesta poikkeavan kokonsa johdosta. Kuva: Jouko Seppänen Santalahden rakennuskulttuuri ja kulttuuriympäristö- esitys 28.5.2012

insinööri Axel Sumeliuksen ”konttooriin” sama puhelinnumero, mutta yksityisasuntoon eri numeronsa. Tämä viittaa siihen, ettei Axel Sumelius asunut Näsijärven pahvitehtaan vanhassa asuinrakennuksessa.

Vuonna 1918 Sumelius myi tehtaan Ab Näsijärven Pahvitehdas Oy:lle, jonka johdossa oli insinööri Alarik Gummerus ja muita osakkaita olivat H.Jensen, R.M. Enqvist, Grönblad ja H. Charpentier. Tuotanto laajeni, ja tehdasrakennukset ja sen laitteistot uusittiin vuonna 1925. Vanha kuivaustorni purettiin, ja sen tilalle rakennettiin uusi kuivauskanava. Vuonna 1926 ryhdyttiin valmistamaan myös korkeampilaatuisempia lenkki-, kaarre-, ja mallipahvia kenkäteollisuutta varten.



Yllä: Näsijärven pahvitehtaan puisten rakennusten tilalle rakennetut tiilet tehdasrakennukset kuvattuna Näsijärven jäältä arviolta 1900-luvun alussa. Tehtaan suunnittelija ei ole tiedossa. Vanhalta tehtaanjohtajan huvilalta aukeaa järvinäköala tehtaan korkeampien osien välistä. Tehtas sijaitsee aivan järven rannassa, ja sen eteen on tehty pyöreistä rantakivistä muuri, eikä tehtaan ja rannan välissä ole kulkuyhteyttä. Huomaa tehtaan lämpövoimalaitos sekä tehdasrakennuksen ja rannan väliin istutetut koivut. Rakennukset purettiin 2000-luvun alussa. Kuva E.M.Staf (Tampereen rakennusvalvonnan siiri kuva-arkisto).

Pirkkalan pitäjäjänkartta 1903 osoittaa erityisesti Pispalan kylän elinvoimaisimman alueen, mutta myös Santalahden teollisuusalueet. Kuvaavaa on, että karttaan on merkitty lähinnä viljelyskelpoiset maat, eikä alueelle perustettuja pienempiä tehtaita tai mitään muitakaan rakennuksia ollut merkitty kartalle. Huomaa kolmiomittastorni Pyynikillä. Tampereen kaupungin arkisto.



Vuonna 1933 osake-enemmistö siirtyi insinööri Fredrik Rafael Breitensteinille ja vaimolleen Ebballe, joiden johdolla tehdas huomattavasti laajentui. Tehtaan nimeksi tuli Näsijärvi Oy. Tehtaan tuotevalikoimaan tulivat lumpupahvin lisäksi muun muassa lakinlippapahvi, rautateiden matkalipuissa käytetty pahvi, matkalaukut ja sähköeristuspahvi. Tehtaan vuosituotanto oli edelleen noin 550 tonnia ja sen palveluksessa oli 200 henkilöä. Pahvitehtaan 5–6-kerroksinen punatiilinen päärakennus valmistui vuonna 1942; ja sen suunnitteli arkkitehti Bertel Strömmer. Rakennusta laajennettiin ja sen puinen osa korvattiin tiilisellä vuonna 1957. Tehdasta laajennettiin useasti, vuosina 1962-1965 Bertelin ja sittemmin poikansa Gunnar Strömmerin suunnitelmien mukaisesti. Breitensteinien perheen yli 50 vuoden ajan omistama Näsijärvi Oy / Näsijärven Pahviteollisuus Oy teki konkurssin vuonna 1988 ja pahvitehtaan tuotanto päättyi vuonna 1989, noin sata vuotta tehdastoiminnan alkamisen jälkeen..

KARTTAHISTORIA

Tampereen ja Pohjois-Pirkkalan raja oli ollut jo 1600-luvulta muodostunut Pispalanharjun eteläpäästä ns. Koiranlähteenkalliolta Näsijärvenkarille. Rajaportin kohdalla oli vuodesta 1831 asti sijainnut ns. tulliportti, ja myöhemmin kaupungin rakentama rajamuuri, jonka päällä kiipeily oli ankarasti kielletty. Näsijärven ja Pyhäjärven rannat olivat pääasiassa metsää ja takamaata ennen Tampereen kaupungin perustamista. Ainoina viljelysmaina olivat Hatanpään kartanon Viinikanojalle ulottuneet pellot, sekä Pyynikin rantapellot. Pyynikin pellot liittyivät Tammerkosken kartanon augmenttina toimineeseen Pyynikin tilaan.

Santalahteen alkoi muodostua puunjalostusteollisuutta, koska Tammerkoski oli harvojen Venäjän keisarin tukemien teollisuusyritysten (Finlayson, Tampella) käytössä. Höyrykoneen keksimisen myötä 1800-luvun puolivälin jälkeen teollisuus saattoi siirtyä pois kosken varrelta. Tampereen seudulla tärkeimmiksi Näsijärven rannan laitoksiksi nousivat sahat. Sahattu puutavara oli Suomen merkittävin vienti-



Yllä I. K. Inhan kuvaama näkymä Pispalasta kohti Näsijärveä vuonna 1904. Huomaa rannan huomattavat lautakasat. Alla: kuva Santalahdesta kohti länttä 1930-luvulla. Tampereen Siiri valokuva-arkisto.



tuote erityisesti sen vapauduttua kaikista rajoituksista vuonna 1861 ja höyrysafojen yleistyttyä 1875 jälkeen. Näsijärven rantaan oli helppo uittaa tukkeja kauempaakin. Tampereen puolella Näsijärven rannan ensimmäinen merkittävä rakennelma olikin Mustalahden satama, josta puutavaraa toimitettiin Finlaysonin tehtaalle keskustaan. Yritykset siirtyvät rajaportin länsipuolelle Pohjois-Pirkkalaan, vapaamman toiminnan alueelle. Rajan toisella puolen rakentamista ei säädellyt niin paljoa kaupungin rakennusjärjestys, palo- eikä terveystämääräykset.

Pispalalaiset hevostmiehet saivat 1860-luvulla sivulinkeinoon tehdastoiminnasta. He ajoivat tukkeja harjun yli Pyhäjärvelle ja siitä eteenpäin aina rannikolle saakka, ja toivat paluukuormissa siirtomaatavaraa. Ajojen kustannusten johdosta Pohjois-Pirkkalan puoleiselle Santalahden alueelle rakennettiin 1863 ensimmäinen Porin höyrasahan ns. punainen tukkitie. Tukkitiet sijaitsivat Pispalanharjun kapeimmassa kohdassa, koska tarkoitus oli siirtää puutavara Näsijärveltä Pyhäjärven puolelle. Punaiseksi sitä kutsuttiin maalattujen hirsirakenteiden johdosta, jotka ilmeisesti olivat punamullalla käsitelty. Muita merkittäviä rakenteita ei alueella tiettävästi ollut tätä ennen. Tukkitie oli aluksi hevostvetoinen, mutta sekin muutettiin höyrykäyttöiseksi vuonna 1873. Porin höyrysaahan ostanut Rosenlew ei sallinut muiden kuljetuksia radallaan, ja siksi Reposaaaren höyrasahayhtiö rakensi oman itäisen ns. harmaan tukkitien vuonna 1876. Harmaa nimi väkiintui tukkitien käsittelemättömien puiden harmaantuessa. Tukkitiet purettiin 1930-luvulla.

Tehdaiden tuotteita rahdattiin hevostvetoisesti aina Pietariin saakka kunnes Pietarin rata valmistui vuonna 1870. Tampere-Pori rautatien suunnittelun edetessä rautatiealueet lunastettiin vuonna 1890. Rautatien rakentamisen myötä 1893-1895 teollisuuden kuljetukset siirtyivät vahvasti hevosilta kiskoille, ja lisäsi myös teollisuutta.

Tehtaita perustettiin tihenevään tahtiin; Santalahden saha ja mylly 1875, luujauhotehdas 1883, ja nyt tässä selvityksessä käsiteltävä pah-



Yllä Punainen tukkitie 1900-luvun alussa. Tampereen Siiri valokuva-arkisto.

Alla: kuva Näsijärven pahvitehtaan työläisistä 1900-luvun alussa vanhan tehdasrakennuksen edustalla. Kuva:Punainen pispala/ Terhi Koskiman kokoelmat:
<http://www.pispala.fi/historia/punainenpispala/>



vitehdas vuonna 1884. Myöhemmin alueelle perustettiin pumpuli- ja villatavaratehdas ja hevosmakkaratehtaita, mallastehdas ja haulitehdas.⁸ Santalahteen on ensimmäisinä laitoksina merkitty vuoden 1887 kartassa Porin höyrysaha ja Enqvistin paperitehdas Tampereen rajan pinnassa.

Pispalan asuttamiseen vaikutti myös Kyttälän kaupunginosan uusjako ja puutalojen purkaminen 1890-luvun alussa. Kyttäläläisten häätö tapahtui 1.5.1892. Suuri osa muutti 1899 palstoitettulle Ansionkalliolle, (suurinpiirtein nykyisen Varalan kohdilla, josta Thuneberg myi tontteja; "ei armosta- vaan ansiosta" joka nimettiin Tampereen Armonkallion vastapainoksi). Väestöä sijoittui myös Santalahteen ja Pispalaan. Karttatarkastelut osoittavat, että tämän selvityksen kohteena oleva huvila on ensimmäisiä ennen vuotta 1905 rakennettuja asuinrakennuksia Santalahdessa, ja Tampereen teollisuushistorian kannalta olennainen muistuma tuosta ajasta, koska tehtaaseen liittyvät muut asuinrakennukset ns. rantakylässä on kaikki purettu tai poltettu 2000-luvulla. Ingeliuksen/Gummeruksen/Sumeliuksen/Breitensteinin tehtaanjohtajan rakennus on nykyään Enqvistin huvilan lisäksi ainoa Santalahden alkuperäisellä paikallaan säilynyt tuhoutumaton asuinrakennus.⁹

Pirkkalan pitäjän henkikirjoitustietojen perusteella Pispalan ja Provastin alueella olleiden talojen ja asukkaiden määrä oli vuonna 1895 25 ruokakuntaa/talota, joista 15 maksoi veroja. Määrä kaksinkertaistui kolmessa vuodessa, ja kymmenkertaistui vuoteen 1903 mennessä- 234:ään ruokakuntaan, mutta silti vain 59 ruokakuntaa maksoi veroja. Tämä kuvastaa alueen asukkaiden työläistäustaa ja heikkoa tulotasoa. Vuoteen 1917 mennessä määrä oli noussut räjähdysmäisesti lähes satakertaiseksi, jo yli 1400:n, tosin ruokakuntien henkilömäärä

8 Pieni Punainen kirja; Pispalan kulttuuriympäristöohjelma (www.pispala.fi)

9 Jouko Seppänen.; Santalahden rakennuskulttuuri ja kulttuuriympäristö- esitys 28.5.2012



Yllä: Santalahti ja Pispalanharju 1935. Paperitehdas kuvan oikeassa reunassa. Kuva: Veljekset Karhumäki. Tampereen Siiri valokuva-arkisto.

Alla: Näsijärven pahvitehtaan "Johann Kleinewerfers Söhne":n 1870-1895 Krefeldissä valmistama pahvikone. Pahvikonetehdas toimii edelleen, kts. www.kleinewerfers.de. Kuva: Tampereen Siiri valokuva-arkisto. .



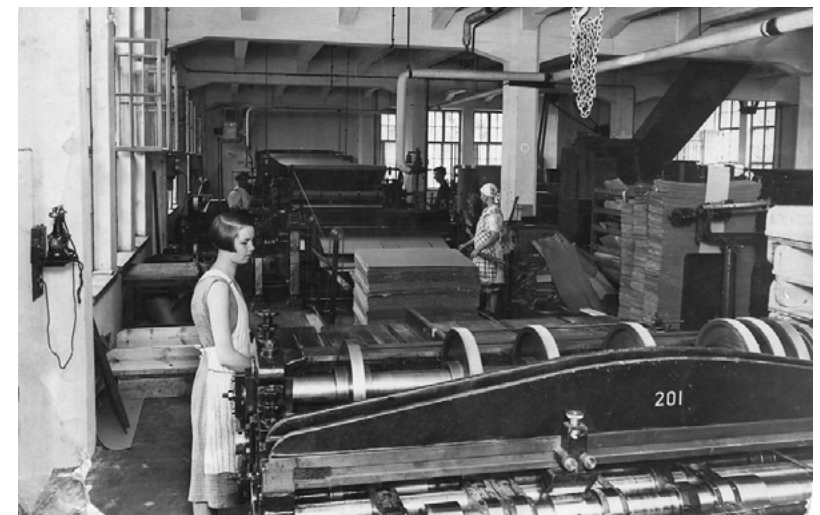


Vasemmalla Pirkanmaan maakuntamuseon ottama kuva, jossa etualalla Sumeliuksen rakennuttaman tehdasrakennuksen jäänteitä. Kuva: Tampereen Siiri valokuvaarkisto. .

oli suurelta osin pudonnut 2-henkisiksi tehdastyöläisten muuttaessa alueelle. Lakialueiden rakentamisen mahdollistanut vesijohtoverkosto valmistui jo vuonna 1907 Pirkan vesijohto-osuuskunnan toimesta. Asukkaiden vaihtuvuus oli suurta, koska Pispalassa kuoli tuberkuloosiin vuosina 1923-1925 noin 20% kaikista Pohjois-Pirkkalassa kuolleista. Keuhkotautiin kuolleiden keski-ikä oli alhainen, alle 30 vuotta, mikä kuvastaa raskaan teollisuustyön vaarallisuutta.

Nokian porvarit esittivät 1920-luvulla Pohjois-Pirkkalan maalaiskunnalle, että Pispala siirrettäisiin Tampereen yhteyteen. Esikaupunkilaiset eivät mieltäneet itseään kuitenkaan tamperelaisiksi, ja vastustivat hanketta voimakkaasti. Esikaupunkivaliokunnan mietinnössä 1927 esitettiin liitosta uudelleen, koska järjestäytymätön rakentaminen oli siirtynyt liian lähelle Tampereen kaupungin rajaa. 1930-luvun lama ja koulujen rakentamisveloitteet rasittivat Pohjois-Pirkkalan taloutta, ja nämä tekijät johtivat ilmapiirin vaihtumiseen valtuustossa hyväksymään kuntaliitoksen. Valtioneuvosto määräsi Pispalan ja Harjun liittämisen Tampereeseen 1935, ja se tapahtui 1.1.1937⁸.

Alla: Pahvitetaan hallinäkymä 1930-luvulta. Huomaa työläisten kevyet asusteet. Kuva: Punainen pispala/Jarmo Polven kokoemat, <http://www.pispala.fi/historia/punainenpispala/>





Yllä: Tehtaanjohtajan talosta lännestä päin nähtynä.

TEHTAAN JOHTAJAN TALO

Santalahteen viimeistään 1900-luvun alussa valmistuneen huvilarakennuksen on, tässä selvityksessä edellä kuvatulla perusteilla päätel- len, rakennuttanut Sandor Ingelius. Kaikki rakennuksen tyylipiirteet viittaavat vahvasti 1800-luvun viimeisiin vuosiin. Rakennus on perustukseltaan ja korkean kellarikerroksen osalta tiilirakenteinen, jonka päällä on tasavarviin ulottuva vaakahirsirunkoinen puurakennus. Julkisivut vaakapaneloidut, leikko- tai takonauloin. Ulkovoorausta jäsentävät puuleikkauksin ja -hammastuksin koristellut ikkuna- ja vuorilistoitukset. Suhteellisen loivan satulakaton katteena on maalattu palapelleistä saumattu teräsohutlevykate. Ikkunat on uusittu alkuperäisen T-karmillisen mallin mukaan 1980-luvulla. Molemmilla pitkillä julkisivuilla on poikkipäädyt, joissa on yksi T-karmillinen pystyikkuna. Pohjoissivulla asuinkerroksessa järven suuntaan on puuleikkauksin



Yllä: Rakennus on sijoitettu rinteeseen siten, että sen ympäri pääsee kulkemaan.

koristeltu parveke, jonka alapuolella on alkuperäinen pariulkoovi, rakennuksen pääovi. Eteläjulkisivun molemmilla sivuilla on sisääntulo- porstua.

Rakennuksen ullakolla oli ollut aiempien selvitysten aikaan tilikirjo- ja 1890-luvulta, sekä 1900-luvun alun sanomalehtiä vuonna 2007. Rakennusta ei kuitenkaan mainita tehtaita koskevissa julkaisuissa. Sumeliuksen uudistaessa tehdasrakennuksia ja laitteistoja rakennuk- seen viitataan hallinto- ja konttorirakennuksena.

Rakennuksen pääsisäänkäynti sijaitsee keskeisesti, josta pääsee juh- lavaan puuportaikkoon. Kaiteiden sorvatut puubalusterit ovat ootra- tut taidokkaasti, mutta ne havaittiin ilkeästi irroitetuiksi vuonna 2021 tehdyllä maastokäynnillä. On mahdollista, että alunperin kel- larikerros on toiminut konttorina, ylempien kerrosten ollessa teh-

taanjohtajan asuntona. Tähän viittaa se, että alakerrassa on kassa-kaappi, jonne valitettavasti on murtauduttu tekemällä kassakaapin oveen reikä järeillä työkaluilla. Valitettavasti kellarikerrokseen aloitetun remontin johdosta kaikki pinnat ja lattiamateriaali poistettu rakennuksesta ilmeisesti jo 2000-luvun alussa. Pääasuinkerroksessa on kuitenkin edelleen nähtävillä kauniit kattotapetit sabluunamaalauksin. Tämä viittaa rakennusajankohtaansa melko valtavaan ja loisteliaaseen asuinrakennukseen, samankaltaiseen kuin mitä rakennutettiin parhaille paikoille kaupungin keskustaan.

Rakennuksen sisätiloissa voidaan havaita kolme rakennusvaihetta, alkuperäisen 1890-luvun, 1920-50-luvun ja 1980-luvun osalta. Asuinkerroksen länsipäähän on remontoitu 1980-luvulla kipsilevypintainen sähkölämmityksellä varustettu asuinhuoneisto yhteen tasoon. Kellarikerroksen huonetilojen pintarakenteet on purettu ja runkorakenteet ovat näkyvissä. Itäpäädyn huoneet ovat kylmillään ja niiden pinnoissa on säilynyt pinkopahveja, tapetteja ja korkkilinoleummattoja 1900-luvun vaihteesta ja 1920-50-luvuilta. Mattojen alla on maalattu puulattia. Itäpäädyssä järven puolella on suuri salitila, jonka katossa pinkopahvin alapuolella näkyy sabluunamaalauksin koristeltu kattotapetti, jonka värit ovat haalistuneet. Pääosa alkuperäisistä puupeiliväliovista ja listoista on tallella ainakin itäpäädyn remontoimattomissa huoneissa. Ullakolle on varastoitu kauniita lasiaukollisia puupeilipariovia.

Rakennuksessa on ollut kaakeliuunit useissa huoneissa, hyvin to-



Yllä ja oikealla:

Talon itäpäädyssä on todennäköisesti 1950-luvulla rakennettu sisäänkäynti porstua, jossa on ollut henkilökunnan vaatesäilytys. Huomaa aloitettu kunnostus, ja listoitusten ruskeat koemaalaukset.

Oikealla: Rinnettä vasten on pultereista tehty muuri, joka lienee rakennuksen rakentamisajalta.

Vasemmalla: Hirsikehikko on eristetty pellavariveillä ja niissä on koristeellisten tapettien jäänteitä..





Vasemmalla: Pääsisäänkäynnin komeat lasiukolliset pariovet johtavat pääportaikoon.

Alla vasemmalta oikealle: Ainoa säilynyt kaakeliuuni.

Kassakaappi, johon on murtauduttu.

Portaikon ootratut kaitteet on osittain rikottu.

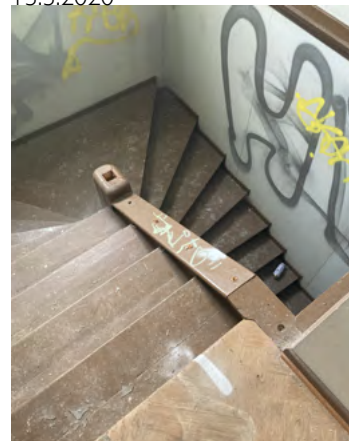
dennäköisesti jokaisessa asuinhuoneessa. Suuri osa kaakeliuuneista on poistettu vuosien saatossa, mahdollisesti vasta viimeisimpien remonttien aikana 1980-luvulla ennen Breitensteinin suvun omistuksen aikana tapahtunutta Näsijärven pahvitehtaan konkurssia. Salissa on rakennuksen ainoa säilynyt kaakeliuuni. Pelkistetty klassistinen uuni on pinnoitettu valkoisilla sileillä kaakeleilla.

Raksystems Oy:n tekemässä kuntotutkimuksessa rakennuksen tekninen kunto todetaan huonoksi. Siinä todetaan mm, että "rakenteiden puutteesta ja huonosta kunnosta johtuen kosteusvaurioita ja rakenteellisia vaurioita on päässyt aiheutumaan eri puolille rakennusta..." Kiireellisimmiksi töiksi kuntotutkimus listaa mm. vesikattovuotojen estämiset ja rakennuksen läheisyyden aitaaminen tai muuten estää sivullisten pääsy rakennuksen läheisyyteen. Rakennusteknisesti kaikkien rakenteiden ja järjestelmien korjaaminen arvioidaan tulevan uuden rakennuksen rakentamista kalliimmaksi ja kuntotutkimusraportti suosittelee rakennuksen purkamista.¹⁰



Santalahden alueen rakennushistoriaa aiemmin selvitettyä vuonna 1998- 2007 asuinrakennus oli vuokrattuna aluksi asuin- ja myö-

¹⁰ Kuntotutkimus Breitensteinin huvila Raksystems insinööritoimisto, 13.3.2020-

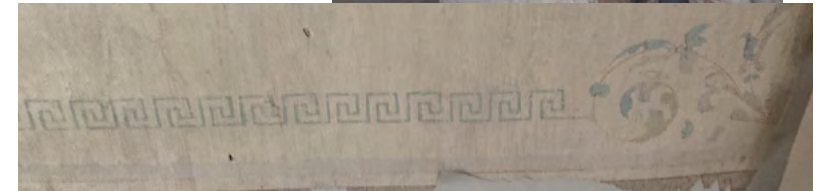




Vasemmalla: Rakennuksen itäpäätyyn on jälkeinpäin tehty tyyliin sopimaton terassi ilmeisesti myöhemmin rakennetun keittiön sisäänkäynnin yhteyteen.



Yllä ja alla: alkuperäisiä sabluunamaalauksin koristeltuja kattopahveja.



Yllä oikealla: Rakennuksen kellarikerroksessa on uusittu viemäriputket. Alla: Rakennuksen suuntainen järven puoleinen terassi näkyy vanhimmissakin valokuvissa, joten se voi olla alkuperäinen.



hemmin varastokäyttöön, ja oli vielä lähes alkuperäisessä kunnossa. Aikoinaan vuokralaisilla oli hallussaan jopa rakennuksen piirustukset, joita he eivät kuitenkaan suostaneet luovuttamaan kohteen tutkijoille. Rakennuksen kunto on heikentynyt vuosien saatossa. Ikkunoita on rikottu ja ne on osittain laudoitettu umpeen. Itäpäädyssä erotuu listoitusten ruskeiksi koemaalattut osat ajalta, jolloin rakennuksen kunnostus on jäänyt kesken. Rakennuksen laadukkaasta toteutuksesta kertoo jotain se, että sen perustukset ovat kaikesta huolimatta edelleen suorassa. ¹¹

Rakennuksen ulkoasu on kuitenkin säilynyt siis pääosin alkuperäisessä asussa, vaikka sisätilat ovat suurelta osin vaurioituneet tai tuhoutuneet.

¹¹ Santalahti selvitys rakennetusta ympäristöstä, 20.2.2007 Arkkitehti-toimisto Hanna Lyytinen Ky.

UUSI PAHVITEHDAS

Alkuperäiset Ingeliuksen aikaiset tehdasrakennukset olivat puisia, ja pääosa niistä purettiin Axel Sumeliuksen aikana, jolloin uudistettiin koko tehtaan koneistus ja rakennettiin uudet tiiliset tehdasrakennukset. Sumeliuksen rakennuttamista tehdasrakennuksista ei ole säilynyt piirustuksia, mutta se on valokuvien perusteella ollut tiilirakenteinen ja symmetrinen kuten tässä selvityksissä olevista valokuvista näkee.

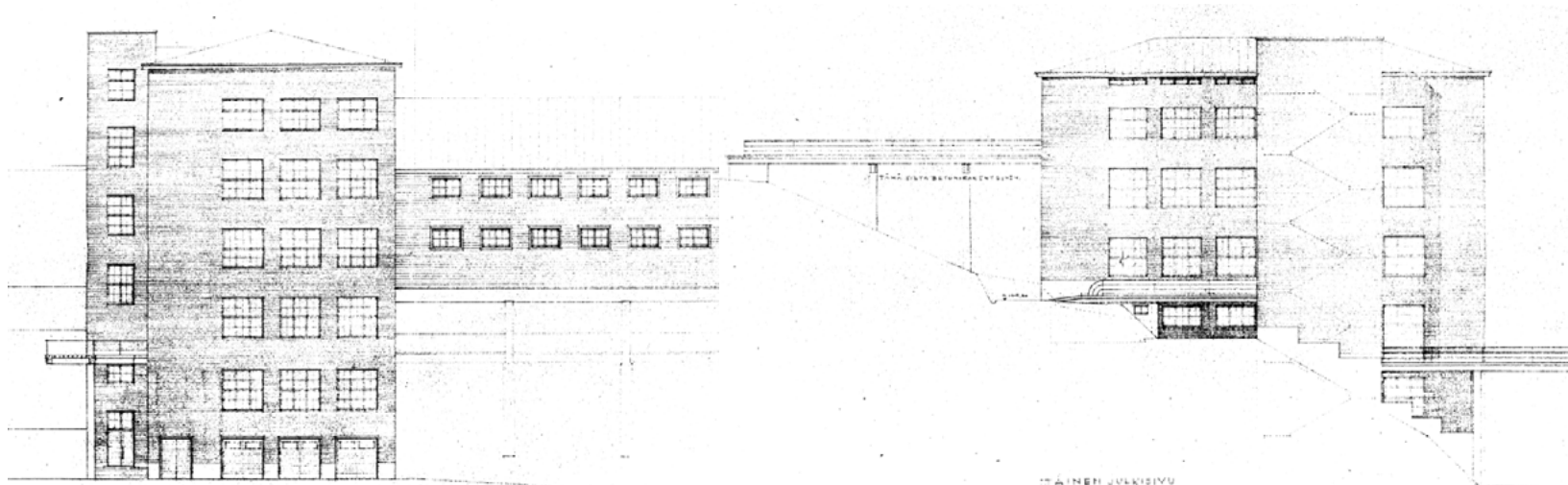
Sumeliuksen rakennuttamat tehdasrakennukset olivat arkkitehtuuriltaan klassiset teollisuusrakennukset, joissa oli selkeä pyrkimys symmetriaan ja tiettyyn monumenttaalisuuteen. Tehdasrakennukseen liittyi sen viereen rakennettu voimalaitosrakennus, jossa oli piippu. Sumeliuksen rakennuttama tehdasrakennus sijaitsi aivan Näisjärven rannassa, jota ei ollut tuolloin vielä merkittävästi täytetty. Sumeliuksen jälkeen tehdastoimintaa jatkoi A.Gummerus, jonka ei ole mainittu uusineen laitteita tai rakennuksia.

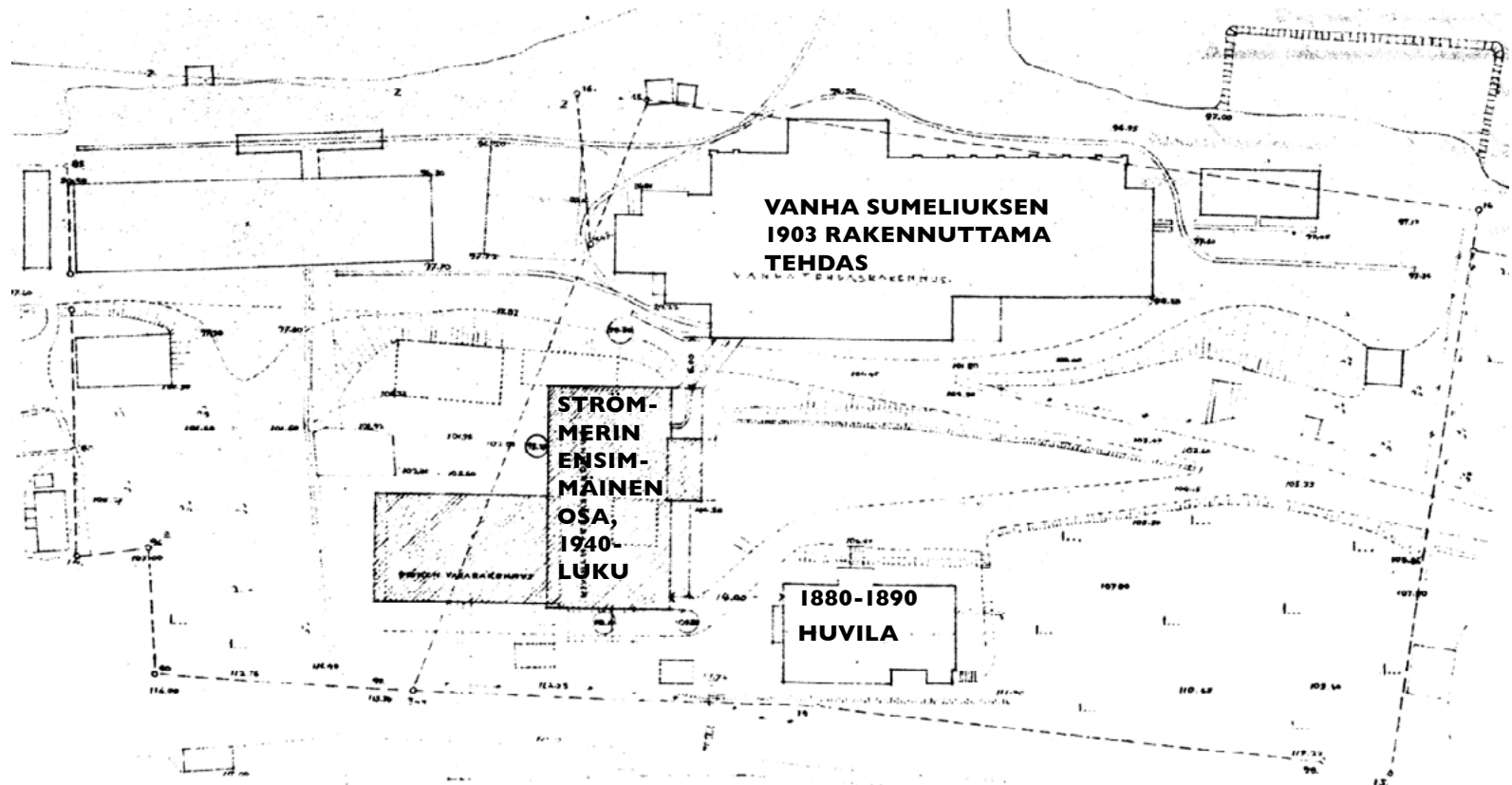
Breitensteinin hankittua tehdastoiminnan tuli tehtaan uudistaminen 1940-luvulla tuotannon kasvamisesta johtuen ajankohtaiseksi ja siihen lienee ollut saatavilla valtioltakin taloudellista apua.



Yllä A.B. Näisjärven Pahvitehdas O.Y. tonttikartta ennen sotia rakennettuja Strömmerin suunnittelemissa tehdasrakennuksissa. Huvila vaalealla radan varressa. Tampereen Siiri valokuva-arkisto.

Alla: Alkuperäinen ensimmäinen osa Bertel Strömmerin suunnittelemissa Näisjärven pahvitehtaan rakennuksista oli 6-kerroksinen, ja siihen liittyi samaan aikaan rakennettu puinen makasiinirakennus radan varressa. Tampereen kaupungin rakennusvalvonnan arkisto.



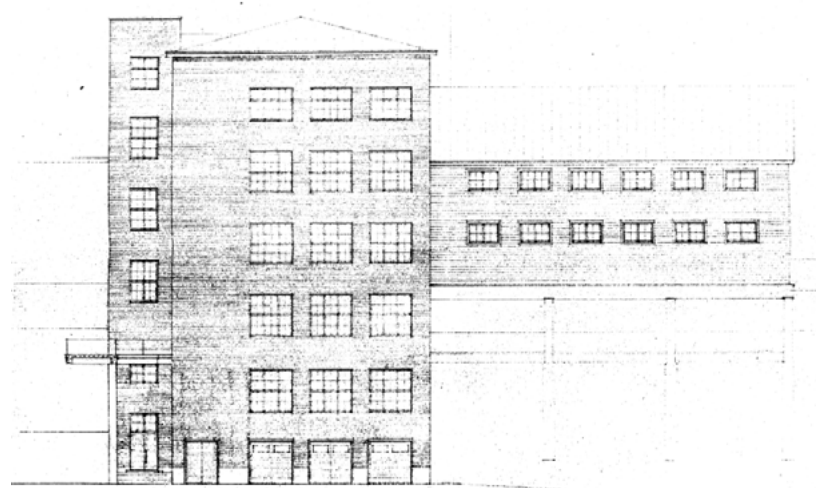


STRÖMMERIN ENSIMMÄINEN OSA

Tonttikartassa 1940 pahvitehtaan tontilla sijaitsi ennestään vanha huvila ylärinteessä, Näsijärven rannassa vanha Sumeliuksen rakennuttama tehdasrakennus ja sen länsipuolella isohko tiilinen varistorakennus, jonka suunnittelijasta ei ole tietoa. Rannassa kulki myös ajalle tyypillisesti kapearaiteinen teollisuusrautatie. Huvilan vieressä oli pieniä varistorakennuksia, mutta muilta osin oli uudisrakennuksen paikka rinteeseen jyrkännettä vasten siten, että se nousi ylös aina junaradan korkeudelle asti. Rakennukselle kuljettiin rinteeseen suuntaisesti mutkittelevaa tietä pitkin.

Bertel Strömmer jätti 6.8.1940 ensimmäiset suunnitelmat A.B. Näsijärven Pahvitehdas O.Y:n valtuuttamana kuusikerroksisen tehdasrakennuksen rakentamiseksi. Uudisrakennukset edustivat tyyliään teollista funktionalismia, mutta niihin liittyi klassismin tyyliin suunniteltu puinen varistorakennus. Nämä olivat nykyisen tehtaan itä- ja eteläpuolisimmat osat; jotka sijoittuivat 14m etäisyydelle vanhasta tehtaanjohtajan huvilasta. Rakennuksen alta purettiin ilmeisesti pieniä talousrakennuksia. Rinteeseen nähden poikittain rakennettiin 6-kerroksinen tiilinen tehdasrakennus, johon liittyi rinteeseen suuntainen puinen varasto/makasiinirakennus. Pohjapiirroksiin on merkitty ajoväylä rakennuksen ja rinteiden väliin. Strömmerin piirtämästä tiilisestä

tehdasrakennuksesta oli vino kulkusilta myös suoraan vanhan vanhan tehtaan länsiosaan. Kerrokset mitoitettiin ensimmäisen ja toisen kerroksen osalta kantavuudeltaan 1000 kg/m²:lle. Ylemmät kerrokset mitoitettiin vain 700 kg/m² kantavuuden mukaisesti. Piirustusten mukaan tehdasrakennuksen kerrokset olivat maan kaltevuuden vuoksi eri suuruisia. 1. ja 2. kerros on pinta-alaltaan 257m² ja ensimmäinen kerros sisälsi alunperin korjauspajan, autotallin, puku- ja pesuhuoneen, WC:n sekä toinen kerros tehdassalin. 3.kerros pinta-alaltaan 450m² ja sisälsi tehdassalin, pesutuvan, mankeli- ja silityshuoneen, talouskellareita WC ym. 4.-6. kerrokset ovat pinta-alaltaan 433 m² ja sisälsivät tehdassalin, 3 konttorihuonetta, holvin ja 2 WC:tä sekä kerrokset yhdistävän porrashuoneen hissillä. Luoteissivulle nykyisen voimalaitoksen kohdalle esitettiin vuonna 1940 puinen vaja, joka oli pinta-alaltaan 276 m² ja sisälsi varastotilaa. Isoon tehdasrakennukseen

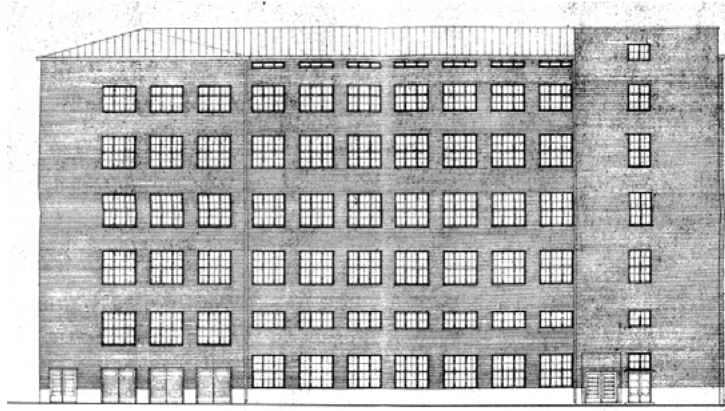


Yllä: ensimmäisen tehdasosan länsipuolelle suunniteltu puinen varasto. Molempiin rakennuksiin oli sillat rautatieltä. Puurakennukseen puinen, ja tiilirakennukseen betonirunkoinen. Huomaa korkea porrastorni.

Vasemalla: Ensimmäinen Strömmerin suunnittelema tehdasrakennus ralkenteilla 1940-luvun alussa. Tampereen Siiri valokuva-arkisto

Alla Strömmeriin tehdasrakennus oli vuonna 2021 vuoden 1943-laajuuudessa muuttumattomana.





Ensimmäisissä tehtaan laajennuspiirustuksissa lokakuussa 1942 näkyy Strömmerin pyrkimys monumenttaalisuuteen ja tehtaan laajentamiseen isoksi yhtenäiseksi massaksi. Tampereen kaupungin rakennusvalvonnan arkisto.

oli alusta alkaen osoitettu 6. kerroksen kohdalle betonirakenteinen silta, mutta myös puurakennuksen ullakolle johti puurakenteinen lastaussilta. Betonirakenteinen silta on edelleen olemassa, mutta puusillasta on jäljellä pelkät perustukset.

Tampereen kaupungin rakennuspaikkakatselmuksessa 6.8.1940 Uno Peitso, Heikki Tiitola ja K.V.Sillanpää hyväksyivät suunnitelmat 6-kerroksisen kivisen tehdasrakennuksen ja siihen liittyvän puisen varastosuojan rakentamiseksi. Naapuritonttien omistajista oli saapuvilla valtion rautateiden ratanmestari, alueen päämaanomistaja rouva Lyyli Thunberg ja anojan puolesta insinööri R. Breitenstein. Rakennuksen peruspohja oli karkeaa soramaata, pieneltä osin täytemaata. Kivijalka tehtiin raudoitettusta betonista puhtaaksi laudoitetuin pinnoin. Perustukset betonia. Ulkoseinät muurattiin tavalliseen tapaan tiilistä tasosaumaan. Väliseinät tiilistä, hissikuilu rautabetonista. Puisen siipirakennuksen seinät tehtiin piirurunkoisina laudoista. Vesikatko päällystettiin galvanoidulla levyllä, alusrakenne tehtiin puusta. Porrashuoneen katolle esitettiin holtz-sementtirakennetta.



Elokuussa 1943 laadituissa piirustuksissa on tehtaan korottamisesta luovuttu materiaaliulan johdosta. Ensimmäisen osan porrashuonetta rakennuksen itäpuolella ei kuitenkaan jostain syystä esitetty kuvissa. Tampereen kaupungin rakennusvalvonnan arkisto.

MAALAUSHUONE

Strömmer jätti lupahakemuksen varastorakennuksen alle rakennettavalle lisäkerrokselle "Vulco"-maalahuonetta varten 18.2.1942. Tämä kellarikerros esitettiin tehtäväksi mm. ns. säästöbetonista ja rautabetonista, joka pula-aikaan saattoi tarkoittaa yhtä isoa rautatankoa perusmuuria kohti ja kivillä täytettyä betonirakenteita. Lisäkerros rakennettiin valmistuneen puurakennuksen alle.

Oikealla: Tehdasrakennukseen johtava alkupe räin kiskoilla varustettu betonirakenteinen silta. Huomaa sillan tyylikkää kaarevat kaitteet.



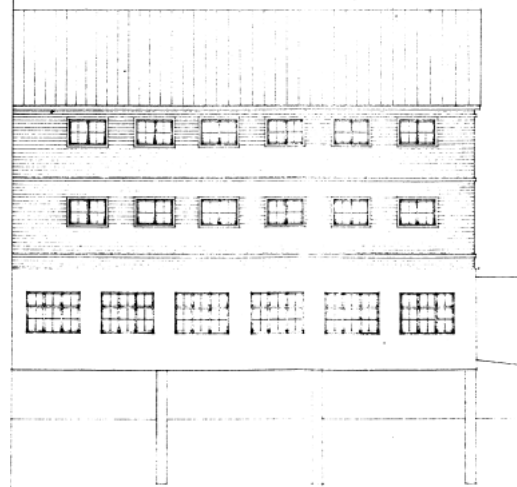
LAAJENNUSSUUNNITELMAT

Lokakuussa 1942 tehtaan laajentuneelle tuotannolle tarvittiin välttämättömiä lisärakennuksia. Sisäasiainministeriön väestönsuojeluasiainosasto tiedotti että Pahvitehtaan suunnitellun keinoakatehdasosaston väestönsuoja voitiin rakentaa kevytrakenteiseksi. Laajennukset tehtaaseen tehtiin 684 m²:n laajuisena ensimmäisessä kerroksessa, ja muissa kerroksissa enimmillään 772 m²:n laajuisina. Tässä yhteydessä esitettiin myös uuden 254 m²:nnakoisen pannuhuonerakennuksen rakentamista.



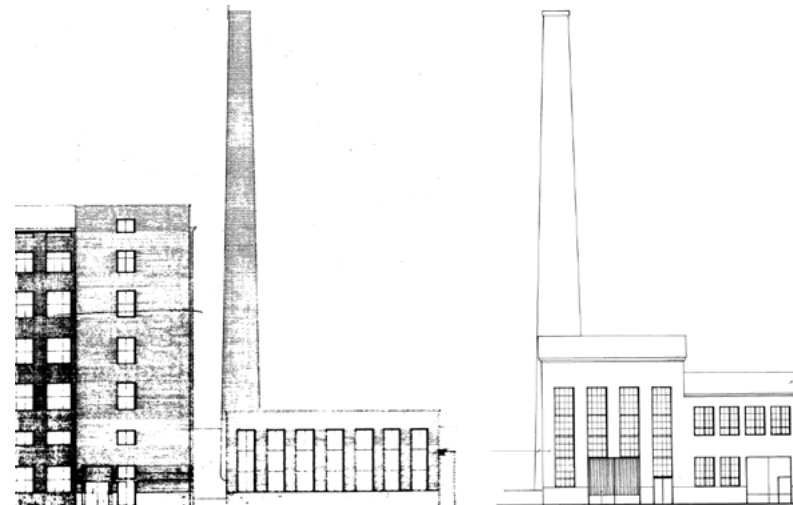
Yllä Veikko Kannisen vuonna 1947 kuvaama laajennettu tehdasrakennus. Pihalla naamiomaalattu ja puukaasutettu -40 Citroen T-45 kuorma-auton alusta sekä -39 Nash yhdyssillan alla. Tampereen Siiri valokuva-arkisto.

VULCO-MAALAUSHUONE JA VARASTO.



Yllä: Puisen varastorakennuksen kellariin jälkepäin tehty "VULCO"-maalaushuoneiden laajennus 1942. Tampereen kaupungin rakennusvalvonnan arkisto.

Alla alkuperäinen pannukattilahuoneen julkisivupiirustus 1940 ja viimeisin vuonna 1986 isojen ovien lisäyksellä muutettu pannukattila rakennus. Ovia ei ole kuitenkaan toteutettu kuvan mukaisesti. Piippu purettiin ilmeisesti 2000-luvulla.

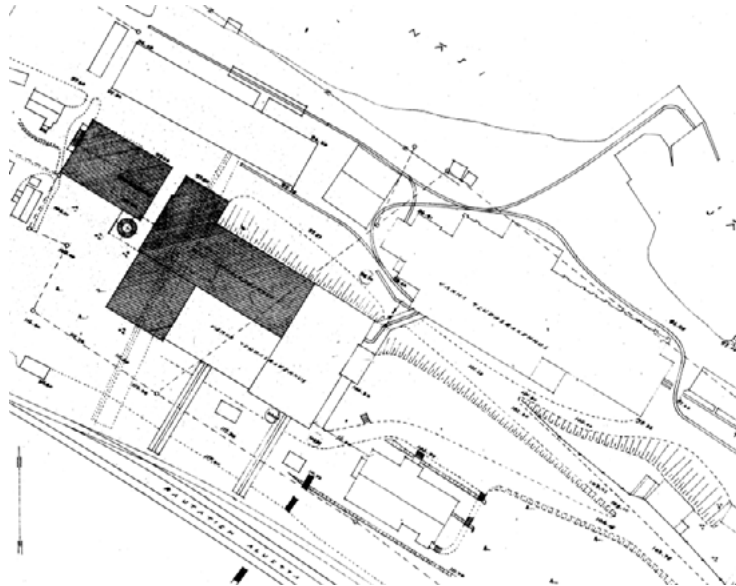


MATALAMPI LISÄRAKENNUS

Bertel Strömmer haki tehtaan ja pannuhuoneen rakennuslupa 25.6.1943, mutta kiristyneen työvoima- ja rakennusainetilan johdosta ministeriö ei voinut myöntää rakennuslupaa ylimmälle kerrokselle. Suunnitelmia jouduttiin päivittämään siten, että rakennus tuli keskiosaltaan ainoastaan viisikerroksiseksi. Kattorakenteeksi ei saatu alkuperäisen suunnitelman mukaisesti holtz-sementtikattoa bitumipulan vuoksi, ja katto jouduttiin muuttamaan puurakenteiseksi huopakatoksi. Tätä ratkaisua ei ajateltu pysyväksi, mutta kattorakennetta ei myöhemmin enää muutettu. Tästä johtuen Strömmerin suunnitelman ensimmäisen eli itäpuolisen tehtaan torniosa on aumakattoinen ja korkeampi, kun taas sen länsipäässä oleva lapekattoinen porrastorni on kerrosta matalampi.

Maistraatti antoi 6.10.1943 rakennuslupa tehtaan lisärakennukselle ja uudelle lämmityskattilarakennukselle.

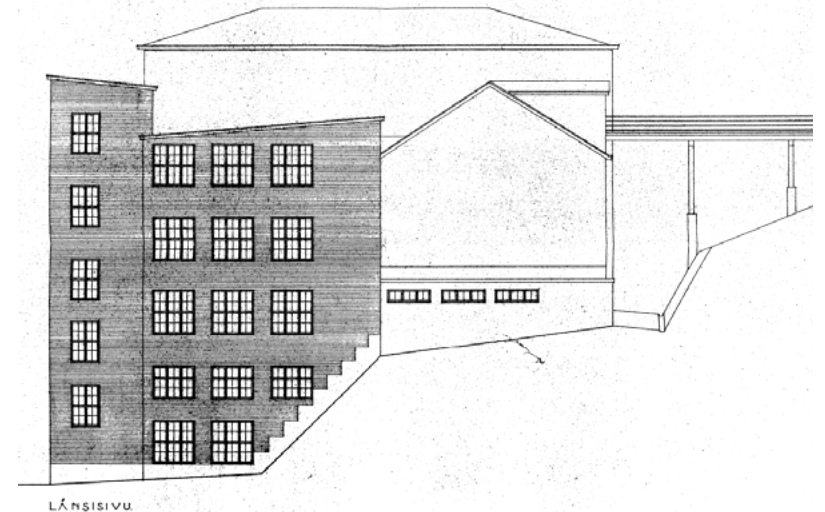
Alla: Asemapiirros 1943. Huomaa uudisrakennuksen alta purettava puiden kuljetusränni katkoviivalla. Tampereen rakennusvalvonnan arkisto.



Ilmakuussa erottuu ilmeisesti myös junakuljetuksilla tuotujen puutavarojen vinoon sijoitettu ränni tehtaan takana. Bertel Strömmer suunnitteli myös vanhan Sumeliuksen aikaisen tehdasrakennuksen päätyyn lisäsiiven, ja pienempiä laajennuksia vuosina 1946-1947. Hän sovitti laajennukset hienovaraisesti vanhaan rakennukseen, siten, että ne olivat arkkitehtuuriltaan samanhenkisiä ja klassistisempia kuin teollista funktionalismia edustaneet uudet tehdasrakennukset.

Näsijärven pahvitehtaalla oli laaja tulipalo 20.11.1956, jolloin tuhoutui Strömmerin suunnittelema puinen maalaus/varastorakennus ja vanhan tukkietien lastaussilta. Palon syytymissyystä ei ole erityistä mainintaa, mutta lienee todennäköistä, että se on syttynyt puisen rakennuksen maalaukseen liittyvissä toiminnoissa. 13.3.1957 palaneen varaston korvaamiseksi uudella haettiin "tilapäinen" lupa palaneen jätepaperivarastorakennuksen korvaamiseksi viisikerroksisella tiilirakennuksella. Palolaitos vastusti puisen vanhan kattorakenteen säilyttämistä ja

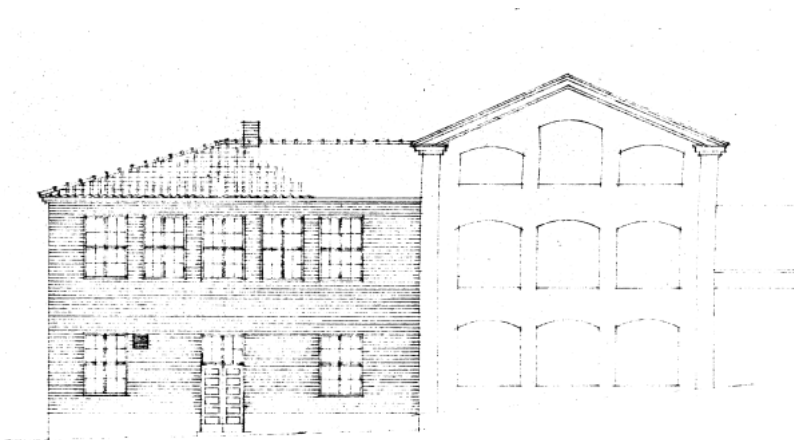
Alla: Tehtaan laajennusosan julkisivu itään 1943, huomaa poikkeava katto-muoto sekä säilytettävä puinen varastorakennus. Tampereen rakennusvalvonnan arkisto.





Vanhaan Sumeliuksen rakennuttaman tehdusrakennuksen päätyyn sotien jälkeen B.Strömmerin suunnittelema laajennusosa, joka oli ainoana jäljellä vanhasta tehdusrakennuksesta 2000-luvun alussa. Tampereen Siiri valokuva-arkisto.

Alla: B.Strömmerin julkisivupiirustus laajennuksesta sovitti uudisrakennuksen hienovaraisesti vanhaan tehtaaseen. Tampereen rakennusvalvonnan arkisto.



Yllä: Ilmakuva vuodelta 1953. Näsijärveä on jo täytetty melko paljon. Tampereen Siiri valokuva-arkisto.

Alla: Puisen jätöpaperivaraston tulipalo 20.11.1956. Huomaa vinosti junaradalta johdettu puinen tukkien siirtoränni joka tuhoutui osittain tulipalossa..





Yllä: Sisäkuva Bertel Strömmerin suunnittelemasta tehdasrakennuksesta.
Alla: Tehtaanjohtajan huvilalle johti rinteen suuntaisesti mutkitteleva ajotie.
Tampereen rakennusvalvonnan arkisto.

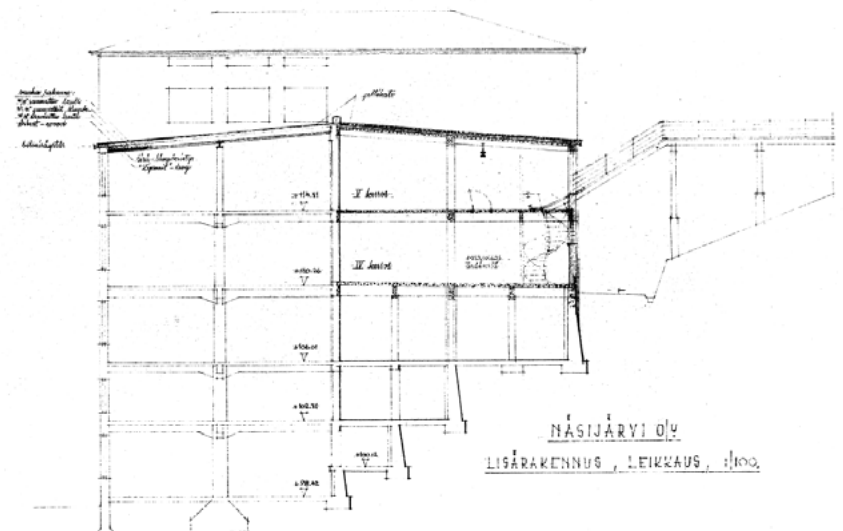


muistutti että se oli aikoinaan hyväksytty ainoastaan sota-aikaisen rakennusmateriaalien pulan johdosta.

Rakennus tehtiin ns. reikätiilistä vanhojen vahvistettujen betoni-perustusten päälle, välipohjina teräsbetoniset ylälaattapalkistot. Rakennuksessa oli lastaussilta suoraan rautatielle, sekä rataa lähimpänä olevan kulmaan tuli lasitiilillä varustettu kierreporras.

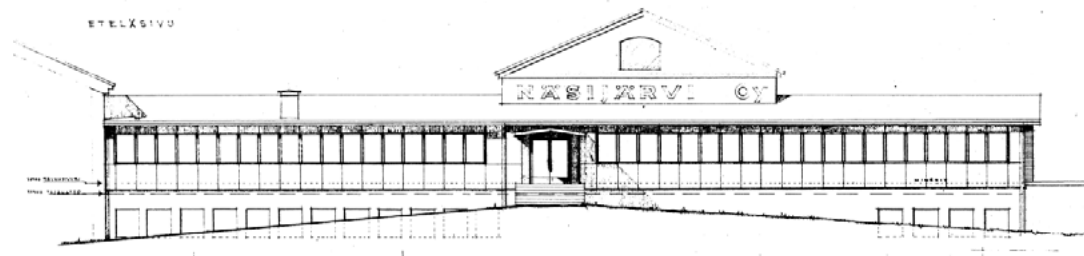
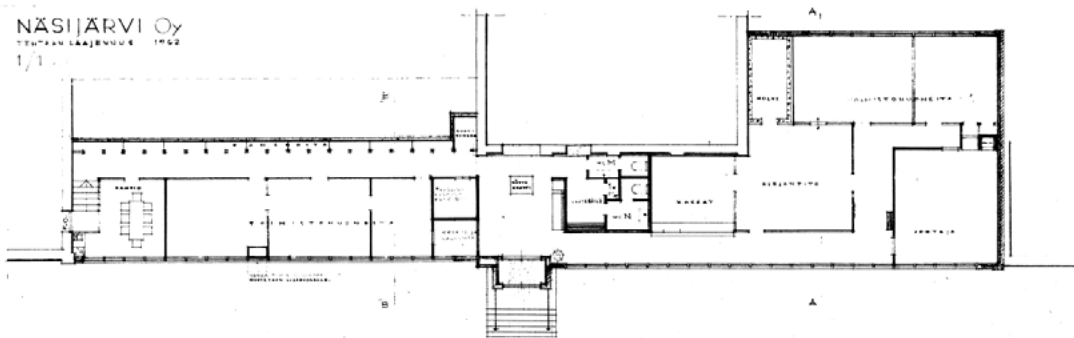
Vanhimman Sumeliuksen aikaisen osan pohjoispuolelle Strömmer piirsi modernin Minerit-julkisivulevyillä varustetun nauhamaisen laajennuksen. Julkisivupiirustuksessa näkyy Strömmerin pyrkimys monumenttaaliisuuteen tässäkin rakennuksessa ja sen julkisivussa huomiointiin vanhan rakennuksen harja ja rakennuksen näkyminen tehtaan hallintorakennukseen päin.

Bertel Strömmerin kuoltua suunnitelmia teki aluksi hänen poikansa Gunnar "Goony" Strömmer, joka on allekirjoittanut Rantatien suuntaisen vanhan tehtaan eteen tehdyt kaksikerroksisen laajennuksen piirustukset. Goonyn suunnittelemat laajennukset on purettu 2000-luvun alussa.

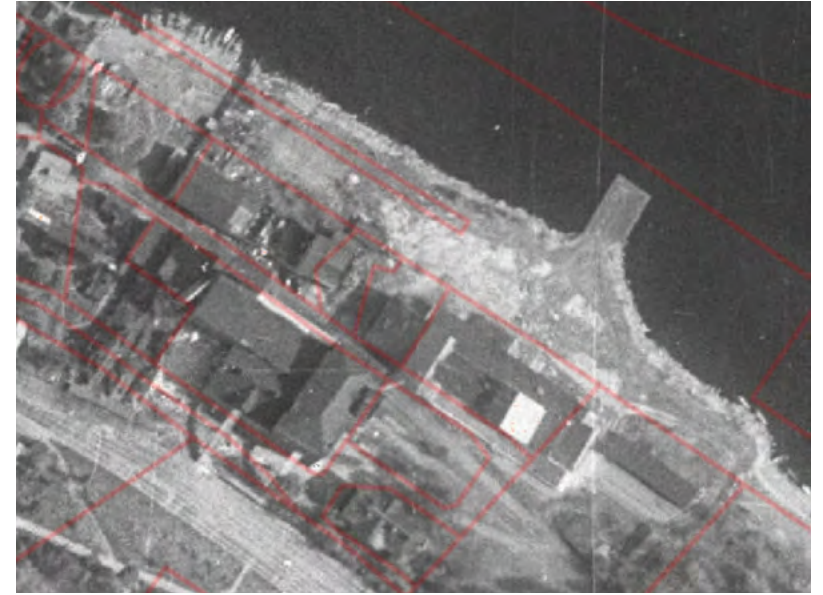




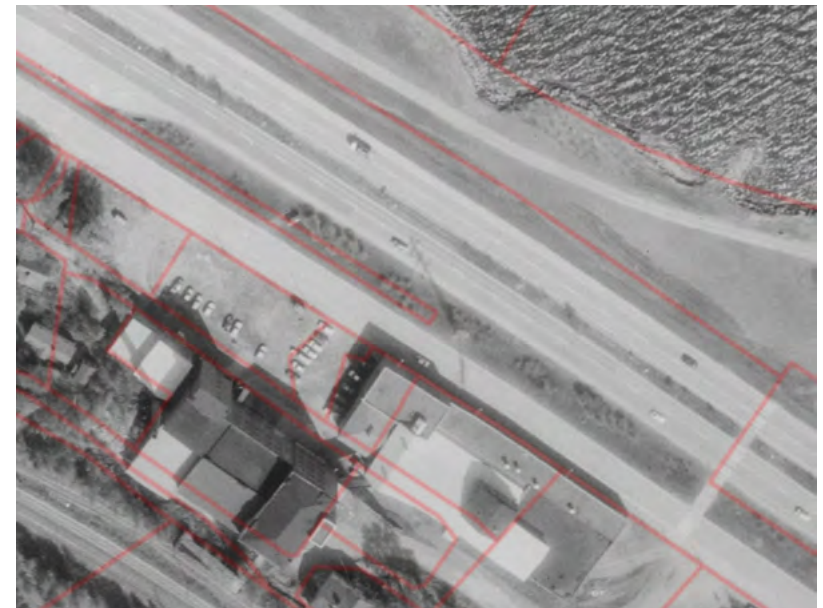
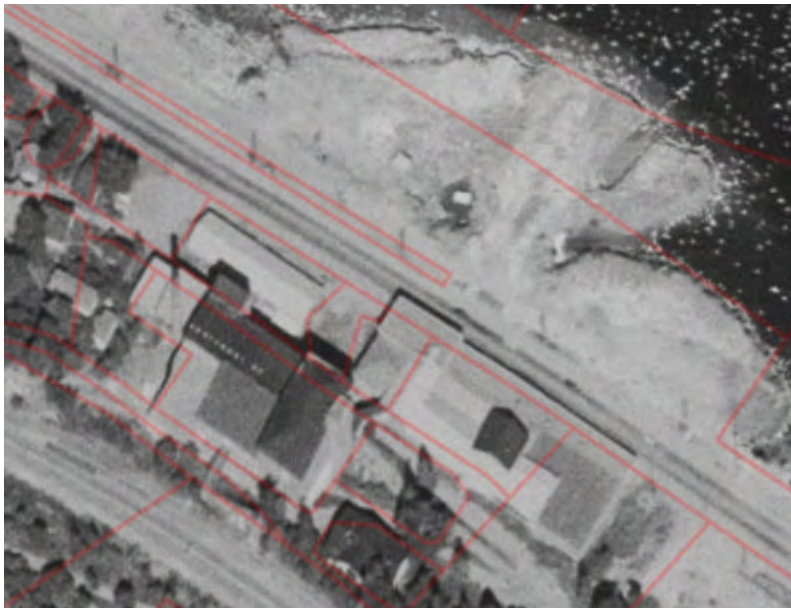
Vasemmalla: Uusi tiilinen jätepaperivarasto radan suunnasta kuvattuna. Huomaa uusi Näsijärvi Oy-kyltti tehtaan katolla ja saapuvan puutavaran lastauslaituri kuvan vasemmassa reunassa. Tampereen Siiri valokuva-arkisto.



Vasemmalla: Bertel Strömmerin 1962 suunnittelema Minerit-pintainen tehtaan laajennus on viimeisiä Strömmerin suunnitelmia ennen kuolemaansa 1963. Tampereen rakennusvalvonnan arkisto.



Rannan täytön kehitys; ylärivissä 1946 - 1956, huomaa tulipalossa tuhoutuneen puiden siirtorännin tilalle rakennettu uusi lastauslaituri tehtaan länsipuolella. Alarivissä ilmakuva vertailu 1974 - 1987, jolloin rantaan valmistui Paasikiventie.





Yllä Veikko.Kannisen kuvaama Näsijärven pahvitehdas 1965. Tampereen Siiri valokuva-arkisto.

Alla: Strömmerin suunnittelema vanhan osan laajennus.

Rantaa täytettiin 50-luvulta lähtien melko tasaiseen tahtiin, ilmeisesti mm. Naistenlahden turvevoimalan tuhkaalla. Aluksi tehtaan ja rannan väliin tehtiin Rantatien nykyisen katulinjauksen kohtaan kumppankiin suuntaan ajettavissa oleva katu, ja myöhemmin 1970-luvulla Näsijärven puolelle toteutettiin nelikaistainen Paasikiventie, Rantatien jäädessä alueen sisäiseksi kaduksi.

1970-luvulla suunnitelmia teki H. Böökin rakennusliike, joka myös ilmeisesti toteutti 1973 tehtaan länsipäähän tehtyjä kevyitä katosrakenteita ja ikkunoiden umpeenmuuraamisia.

17.10.1986 Näsin pahviteollisuus Oy sai luvan Insinööritoimisto Tapani Suomisen suunnitteleuille teollisuusrakennuksen muutoksille ja alueen ympäri tehtiin alumiinverkkoaita. Näistä muutoksista tänä päivinä on ainoana jäljellä kattilarakennuksen ovimuutos.

Kaikki vuosien 1962-1986 rakenteet purettiin 2000-luvun alussa.



BERTEL STRÖMMERIN HENKILÖHISTORIA

Tampereen kaupungin yliarkkitehti Bertel Strömmer syntyi Ikaalisissa 11. heinäkuuta 1890 apteekkari Sven Evert Strömmerin ja Elin Ida Fredrika Fabritiuksen perheeseen. Hän kirjoitti ylioppilaaksi 1908 ja valmistui arkkitehdiksi 1913. Vuonna 1914 hän avioitui Rosmari Nordenswanin kanssa ja perheeseen syntyi kahdeksan lasta.

Valmistuttuaan Bertel Strömmer työskenteli aluksi eri arkkitehtitoimistoissa, mm. piirtäjänä Wäinö Gustaf Palmqvistin ja Einar Sjöströmin arkkitehtitoimistossa ja myöhemmin myös Eliel Saarisella (1913-1914), jolloin hän asui Hvitträskissä. Tampereelle muutettuaan hän työskenteli entisen kaupunginarkkitehdin Lambert Petterssonin toimistossa. Tampereen kaupunginarkkitehti Bertel Strömmeristä tuli 1918, mutta hän oli jo vuosina 1916-1917 toiminut Tampereen kaupungin asemakaavalautakunnan sihteerinä, ja osallistunut näin keskeisesti kaupungin suunnitteluun ja kaupunkikuvan muovaamiseen.

Bertel Strömmer laati sodan runtelemaan kaupunkiin monia restaurointisuunnitelmia ja asemakaavoja.

Vuoteen 1929 saakka Strömmerin vastuulla oli myös kaupungin asemakaava. Strömmerin alaisuuteen perustettiin tuolloin erillinen asemakaava-arkkitehdin virka, johon valittiin Eelis Kaalamo. Kun Strömmerin ei enää tarvinnut huolehtia niin paljoa asemakaavallisista kysymyksistä, jäi hänelle enemmän aikaa rakennusten piirtämiseen. Strömmer toimi tehtävässään 63-vuotiaaksi eli aina vuoteen 1953 asti. Myös kaupunginarkkitehtinä toimineiden edeltäjiensä Lambert Pettersonin ja Birger Federleyn ohella yksittäisistä arkkitehteistä juuri Bertel Strömmerin kynänjälki näkyy Tampereen kaupunkikuvassa eniten. Pitkän uransa aikana hän piirsi lukuisia Tampereen keskeisistä rakennuksista ja oli restauroimassa vanhoja.

Oik. E. M. Stafin 1960-luvun lopulla kuvaama Gunnar "Goony" Strömmerin suunnitelmien mukaan laajennettu Näsijärven pahvitehdas. Vanhin tehdasrakennus erottuu edelleen kokonaisuudesta laajennuksen takana. Huomaa myös öljysoralla päällystetty Rantatie, Fiat 600D ja tehtaan taustalla siintävä harmaantunut haulitorni. Tampereen Siiri valokuva-arkisto.



Strömmerin aloittaessa asemakaavoitusta maailmalla kohuttiin uudesta tyyliuunnasta, funktionalismista. Strömmerin tunnetuimmat rakennukset edustavat pienin varauksin kyseistä tyyliuuntaa. Strömmer haki vaikutteita ulkomaille suuntautuneilta opintomatkoiltaan, joita hän teki 1930-luvulla mm. Englantiin, Saksaan, Italiaan ja Skandinaviaan. Antti Honkasen mukaan Strömmerin asema funktionalismin läpimurtoaikana oli tärkeä, mutta että ”hänen kirjoituksesta ja haastatteluistaan ilmenee kuitenkin, että hänkään ei ollut täysin sisäistänyt suuntauksen alkuperäistä sisältöä, vaan hän oli omaksunut lähinnä pelkän muotokielen”, jota sovelsi omalla tavallaan Tampereelle 1930-luvulla valmistuneisiin julkisiin rakennuksiin.¹² Vuonna 1932 Strömmer kirjoittikin Rakennustaito lehteen; ”olen kyllin naivi uskomaan, että tyylikysymykset ja rakennuksen sopivuus ympäristöönsä vielä tulevaisuudessa kiinnostavat ihmislasta yhtä paljon kuin ennen muinoin. Eihän ihmisen pyrkimystä monumentaalisuuteen toki lopullisesti voine rakennustaiteen alalla tappa.”

Lukuisten Tampereelle suunnittelemiensa rakennusten ohella Strömmer piirsi myös mm. Iisalmen ja Forssan paloasemat, Porin vesitornin ja Kemin kaupungintalon. Edellä kuvatusta vanhoillisesta lähestymistavastaan johtuen Bertel Strömmerin rakennukset ovat aina melko helposti tunnistettavia.

Bertel Strömmer oli myös varsin huomattava harrastajavalokuvaaja, ja hän tallensi tamperelaista elämänmenoa usean vuosikymmenen ajan monipuolisella tavalla. Hänen poikansa Goony taas kuului sähköisten soitinten pioneereihin ja kehitti vahvistimia ja mikrofoneja muusikoille ja puolustusvoimille pääesikuntaan.¹³

¹² Antti Honkanen: Funktionalismin läpimurto Tampereella, teollisuuskaupungin ensimmäiset laatikkotyylliset rakennukset, Suomen historian pro gradu-tutkielma, Tampere 1995.

¹³ Koskesta voimaa- verkkojulkaisu: Henkilöt/Bertel Evert Strömer

Kotimaa

Tulitikkutehtaasta päiväkoti, pahvitehtaaseen loft-asuntoja – Santalahden suojelluille rakennuksille suuria suunnitelmia

Jaa Kommentoi



Pohjola Rakennus Oy Häme rakentaa suurimman osan Santalahden taloista. Toimitusjohtaja Miikka Routama kuvalllee aluetta idylliseksi, urbaaniksi ja pienimittakaavaisiksi. KUVA: TOINI VUOKOLA

Kaisa Uusitalo
3.7.2017 7:00

Alla sisäkuva Gunnar Strömmerin suunnittelema, sittemmin puretusta laajennusosasta 1960-luvulta. Tampereen Siiri valokuva-arkisto.

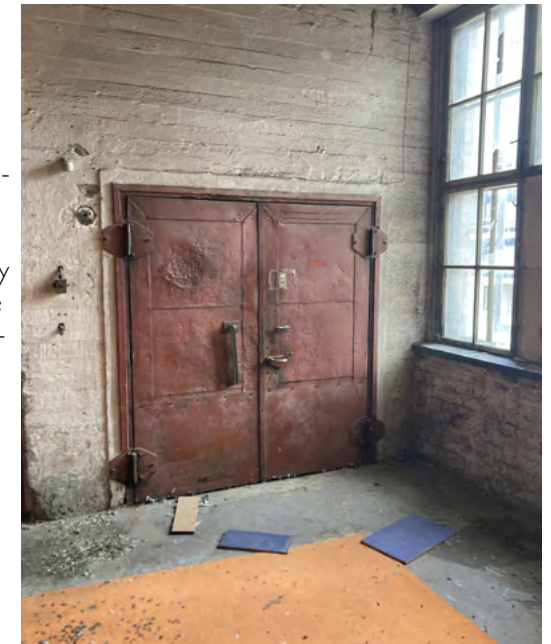




Yllä vasemmalla ja oikealla:
Strömmerin suunnitteleman tehdasrakennuksen
tilat ovat monikäyttöiset. Huomaa oikeanpuoleisen
rakennuksen lastaussillan alkuperäiset ovet.

Vasemmalla: Portaikko on säilynyt käytännössä alku-
peräisessä asussa.

Oikealla: Suurin osa rakennuksen sisäovista on tehty
raskasta teollisuuskäyttöä varten, ja siitä johtuen ne
ovat säilyneet toimintakelpoisina kahdeksankymme-
nen vuoden ajan.



JOHTOPÄÄTÖKSET

Näsijärven pahvitehtaiden tehtaanjohtajan asuinrakennus on viimeisiä jäänteitä Santalahden vanhasta teollisuudesta ajalta, jolloin tehtaat tukeutuivat Näsijärven rantaan. Rakennukset nivoutuvat Tampereen kaupungin kasvamisen historiaan. Ne ovat ainoita ehjänä säilyneitä vanhoja rakennuksia alueella toistaiseksi, jäljellä olevien tehdasrakennusten jäännösten lisäksi ja siksi ne suojeltiin 2009-2015 pitkän asemakaavaprosessin aikana.

Tehtaanjohtajan asunnoksi rakennetun huvilan päärungon ollessa korjattavissa sen alkuperäiseen käyttötarkoitukseensa huvilakäyttöön, kohde olisi mahdollista muuttaa esim. kylätalokäyttöön, jos sitä aiemmin on kaavailtu tulevan. Rakennuksen kunnostaminen uudisrakennusta vastaavaksi ei ole taloudellisesti järkevää, eikä sen tarkka restaurointi alkuperäiseksi ole rakennushistorialliselta kannaltakaan perusteltua, koska kyseessä on kuitenkin ajalleen tyypillinen

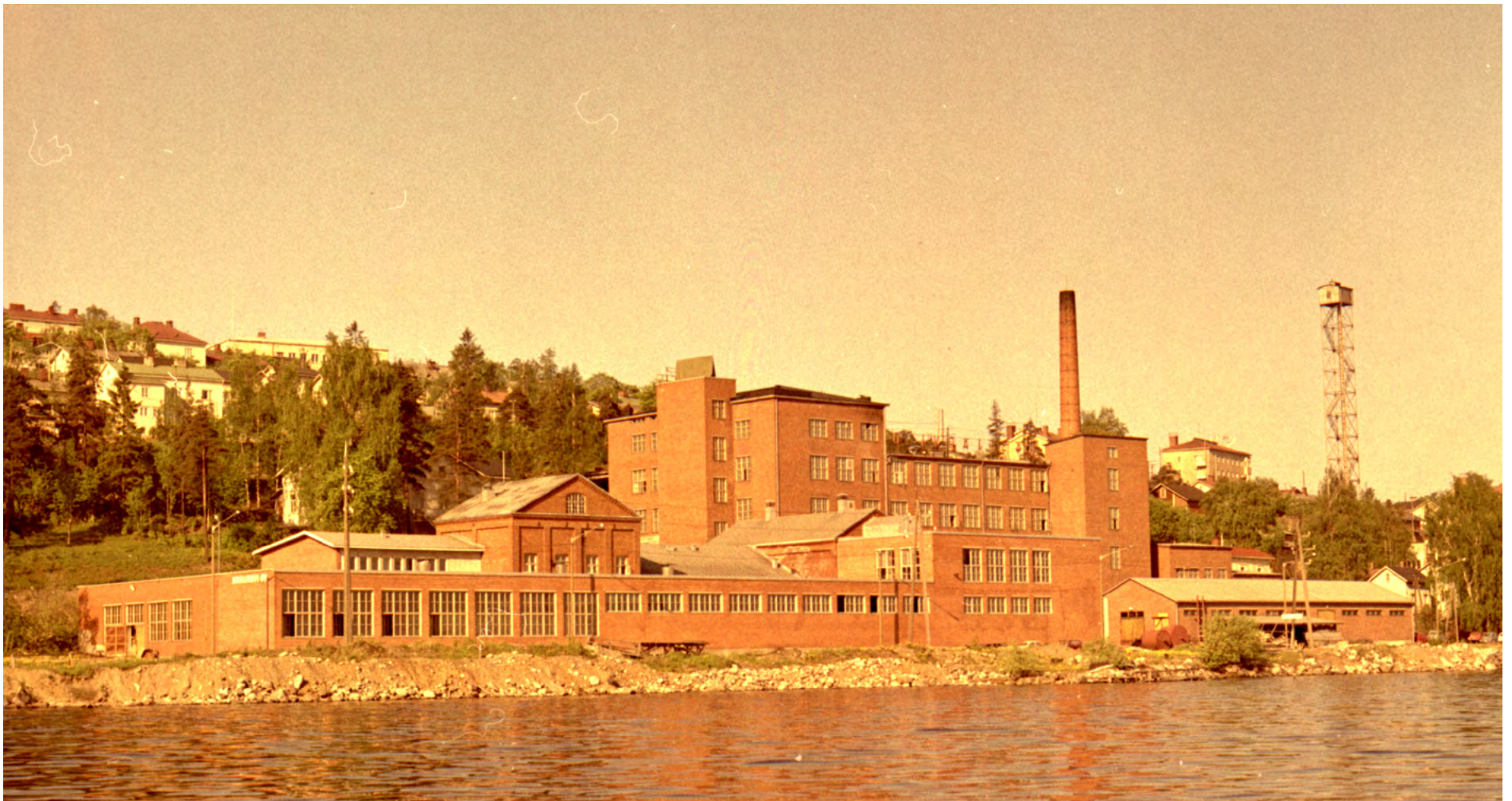
huvilarakennus, jonka sisätiloissa on melko vähän alkuperäistä jäljellä.

Näsijärven pahvitehdas on kaupunkikuvallisesti merkittävä ja olennainen osa Tampereen kaupungin kasvamista merkittäväksi teollisuuspaikkakunnaksi. Se kertoo myös sodanajan Suomen ponnisteluista ja menestyksestä jälleenrakennuskauteen valmistauduttaessa. Bertel Strömmerin sotien aikaan suunnittelema kokonaisuus on yhtenäinen ja edustava 1940-luvun teollisuusarkkitehtuurin edustaja ja siitä on jäljellä vielä sen olennaisimmat osat, kun muutetut vanhemmat tehdasrakennukset on purettu. Strömmerin suunnittelema tehdasrakennusta ei ole perusteltua kunnostaa teollisuuskäyttöön, varsinkaan lähelle sijoitetun asuinrakentamisen johdosta. Tehdasrakennusten päähahmojen erottuminen on kuitenkin kaupunkikuvallisesti erittäin tärkeää koko Santalahden alueen historian kannalta.



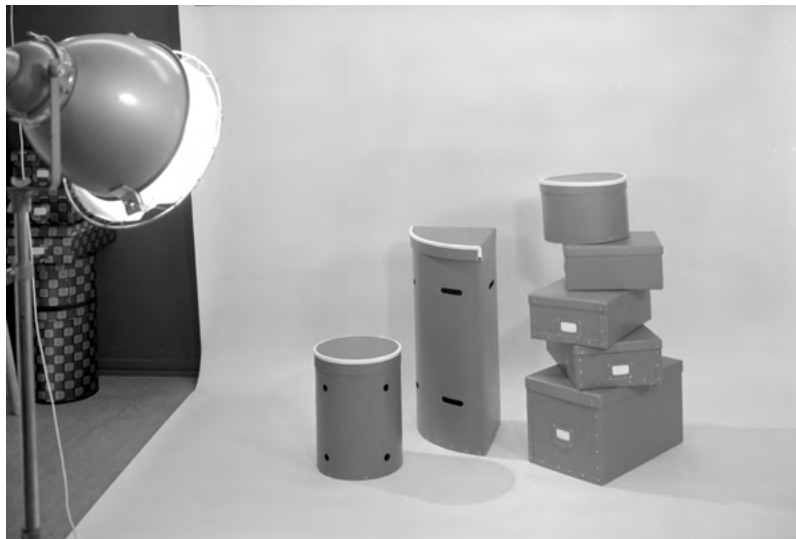
Yllä: Uusia asuinrakennuksia on rakennettu aivan Strömmerin suunnitteleman tehdasrakennuksen tuntumaan. Tehdasrakennuksen alimman kerroksen ovet on uusittu ilmeisesti useampaan kertaan.

Alla Näsijärvi Oy järveltä nähtynä 1964 Gunnar Strömmerin suunnittelemien laajennusten jälkeen. 1903 rakennettu tehtaan ensimmäinen osa erottuu rakennusten keskeltä. Tampereen Siiri valokuva-arkisto.





Näsijärvi Oy:n pahvituotteita 60-luvulta, matkalaukkuja sekä hatturasioita. Tampereen Siiri valokuva-arkisto.



KRONOLOGINEN LUETTELO

1884-1890 Ingeliuksen rakennuttama huvila ja puiset tehdasrakennukset

1903 Axel Sumeliuksen tiiliset tehdasrakennukset "Näsijärven pahvitehdas Oy"

1925 Pienempiä muutoksia, rakenteiden purkua ja talousrakennuksia.

1940 Bertel Strömmerin uuden tehdasrakennuksen suunnitelma

1942 Tehdasrakennus valmistuu.

1942 Uuden tehdasrakennuksen puisen varastorakennuksen kellarin laajennus. Bertel Strömmer

1942-1943 Bertel Strömmerin uuden tehdasrakennuksen laajennus-suunnitelmat

20.12.1945 Alueelle vahvistuu ensimmäinen asemakaava.

1947 Vanhan 1903 rakennetun tehdasrakennuksen lisärakennuksia. Bertel Strömmer.

1.5.1951 Asemakaavanmuutos

1954 Muutos Bertel Strömmerin suunnitteleman tehdasrakennuksen viidenteen kerrokseen, entiseen valssimaaalaamoon 1/2 kiven seinä rapattuna. pitkittäisuuntaisena.

20.11.1956 Puinen jätepaperivarastorakennus tuhoutuu tulipalossa.

13.3.1957 Maistraatti antaa tilapäisen rakennusluvan tuhoutuneen varastorakennuksen korvaamiseksi viisikerroksisella tiilirakennuksella.

"Näsijärvi Oy":lle

20.2.1958 Uusi tonttijako

27.8.1958 Maistraatin tilapäinen rakennus lupa 440 m²:n Lämmittämättömän tiiliseinäisen varaston laajentamiseksi.

20.5.1959 Fredrik Rafael Breitenstein vuokraa kaupungilta maata 50:ksi vuodeksi teollisuus- ja varastoalueeksi yhteensä 14660m².

26.7.1962 Strömmerin suunnittelema vanhan Sumeliuksen aikaisen-
tehtaan laajennus kohti pohjoista. Piirustukset allekirjoittanut Bertel Strömmer.

24.4.1964 Laajennuksia rantatien suuntaiseen rakennukseen; vanhan
tehtaan eteen kaksikerroksinen uudisosa. Piirustukset allekirjoittanut
Gunnar Strömmer.

16.5.1973 Rakennusliike H.Böök suunnitelmat katokselle radanvarren
varastorakennuksen kylkeen.

22.8.1973 Näsijärvi Oy:n valtuuttamana rakennusinsinööri Erkki
Kortesniemen suunnittelema liimapuurakenteisin palkein kannatettu
sadekatos, seinässä galvanoitu aaltopelti, vanhojen ikkuna-aukkojen
umpeen muuraus.

1986 Insinööritoimisto Tapani Suomisen tekemiä pieniä muutoksia,
aitoja sekä katoksia. Varastorakennus purettiin Bertel Strömmerin
piirtämän 40-luvun tehtaiden edestä.

2000-luvulla purettiin varastorakennukset ja Gunnar Strömmerin
suunnittelemat tehdasrakennusten laajennukset rantatien varrelta
sekä vanhin 1900-luvun alussa rakennettu tehdasrakennus, ja niiden
tilalle rakennettiin Santalahden ensimmäiset asuinkerrostalot.

2009-2015 Tehdas ja tehtaanjohtajan vanha asuinrakennus suojella-
naa asemakaavalla ja entiselle tehdasalueelle osoitetaan asuinkerros-
talojen kerrosalaa.

LÄHDELUETTELO

Markku Kuisma; Metsäteollisuuden maa 1620-1920 SHS/Helsinki
1993

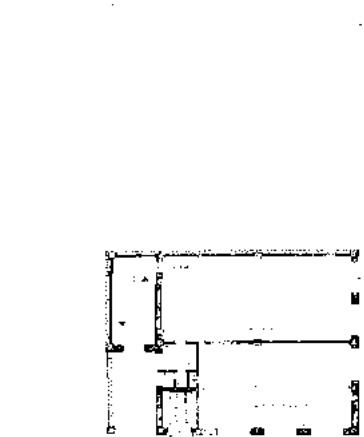
Pirkanmaan maakuntamuseo: Kulttuuriympäristöyksikkö Tampere
Santalahden arkeologinen inventointi 2009.

Pauliina Pekki, Sibelius Akatemia 2016, Tutkielma: Särkyneen neron
pirstaleita Kriittinen editio Axel Gabriel Ingeliuksen oreksterialkusoii-
tosta näytelmään Biskop Henrik ich bonden Lalli

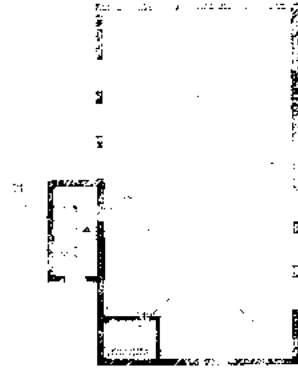
Kotimaisen teollisuuden albumi Sigurd Roos 1913

Antti Honkanen: Funktionalismin läpimurto Tampereella , teollisuus-
kaupungin ensimmäiset laatikkotyyliset rakennukset, Suomen histori-
an pro gradu-tutkielma, Tampere 1995

ALKUPERÄISIÄ PIIRUSTUKSIA

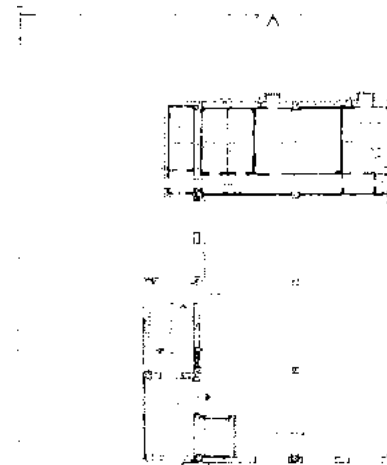


I:100



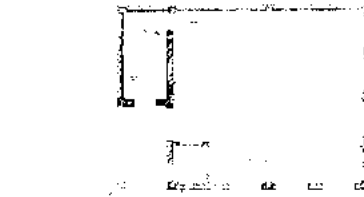
U:100

96 26909



A:100

96 26904



II:100

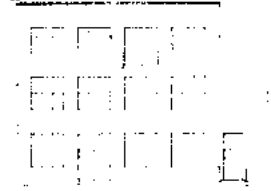
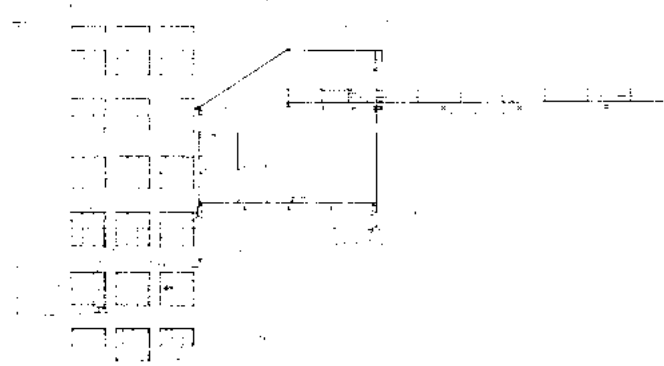
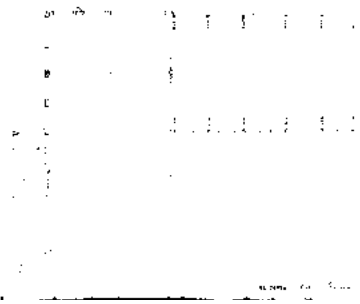
96 26904



IV:100

96 26904

Bertel Strömmer: Näsijärven Puhitehdas 1940.
Tampereen rakennusvalvonnan arkisto.

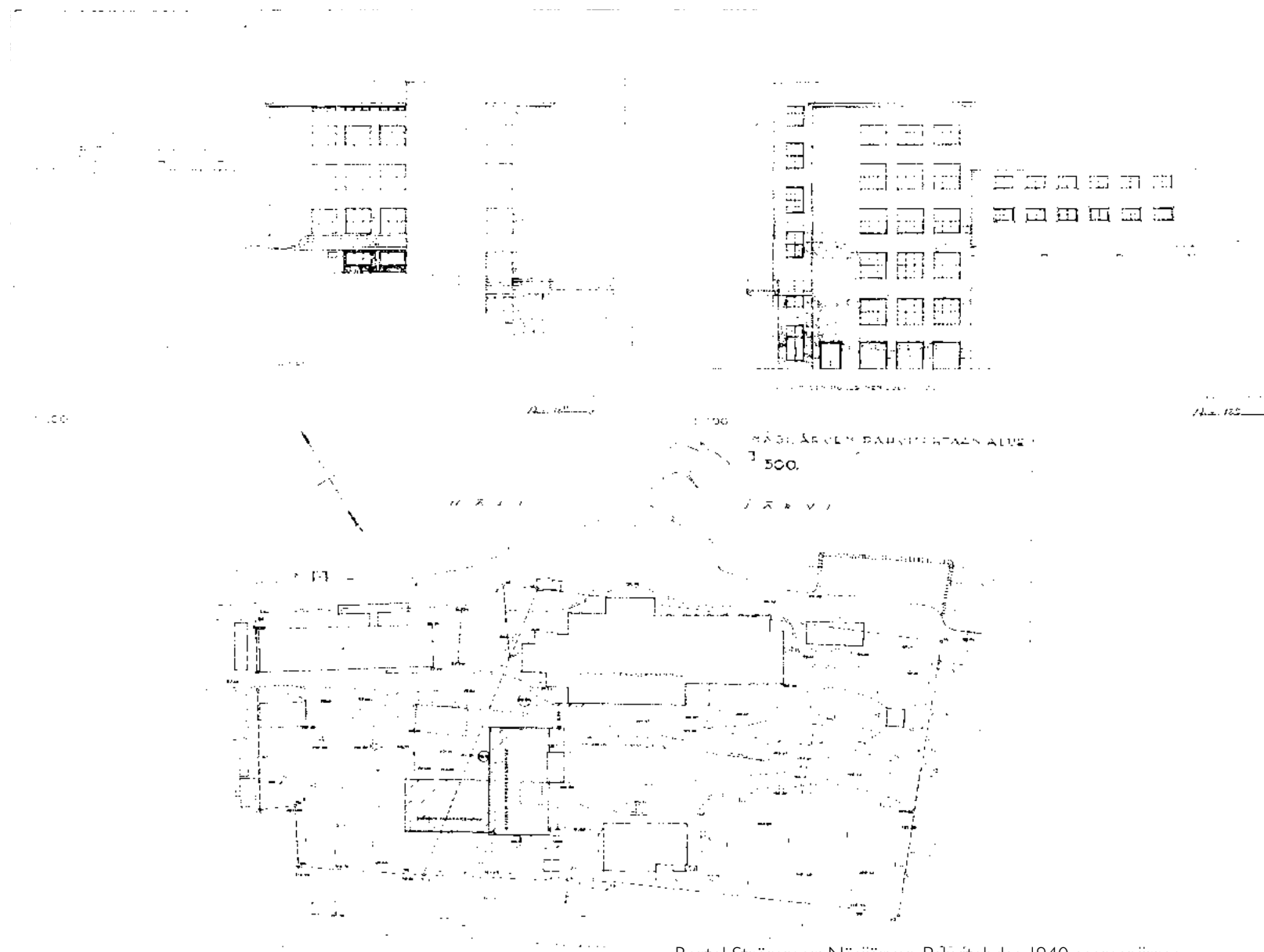


100

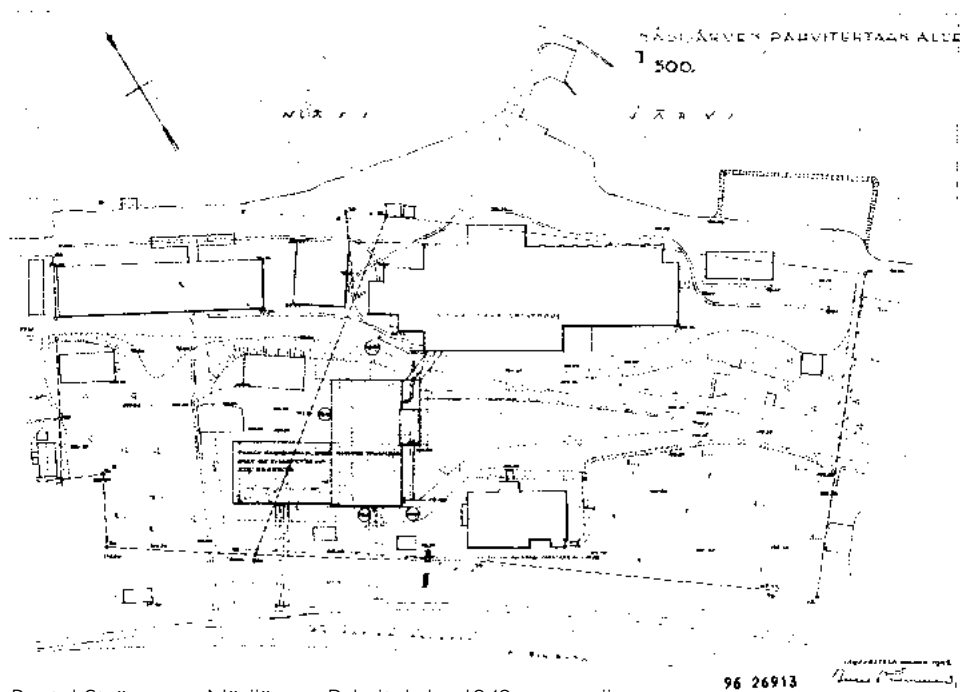
100
Archi. Sch...
 96 28969

100

100
 96 28969



Bertel Strömmer: Näsijärven Puhvitehdas 1940 asemapiirros.
Tampereen rakennusvalvonnan arkisto.



Bertel Strömmer: Näsijärven Pahvit tehdas 1942 asemapiirros.
Tampereen rakennusvalvonnan arkisto.

96 26913

Arkkitehti Bertel Strömmer
1942

Fig. 1. Elevations

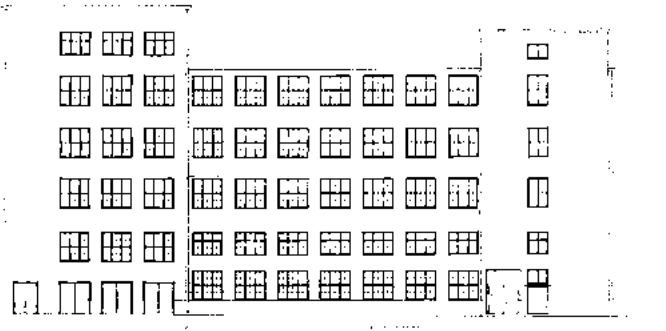


Fig. 1. Elevations
1:1

Fig. 2. Section

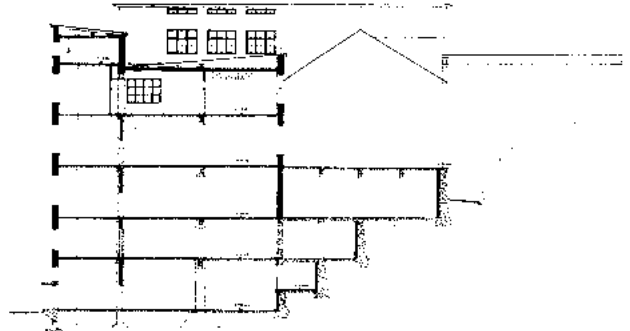


Fig. 2. Section
1:1

Fig. 3. Elevations

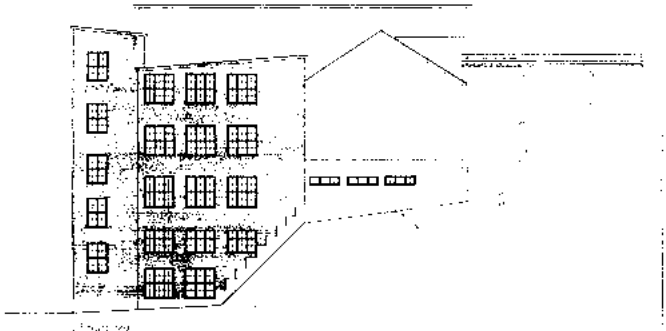
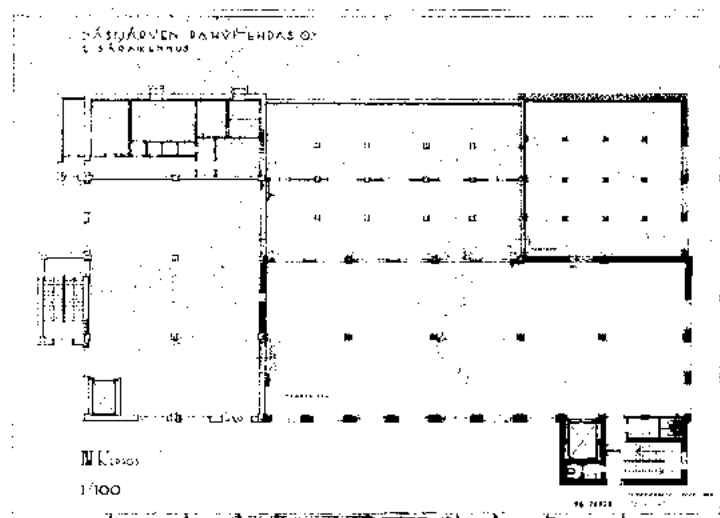
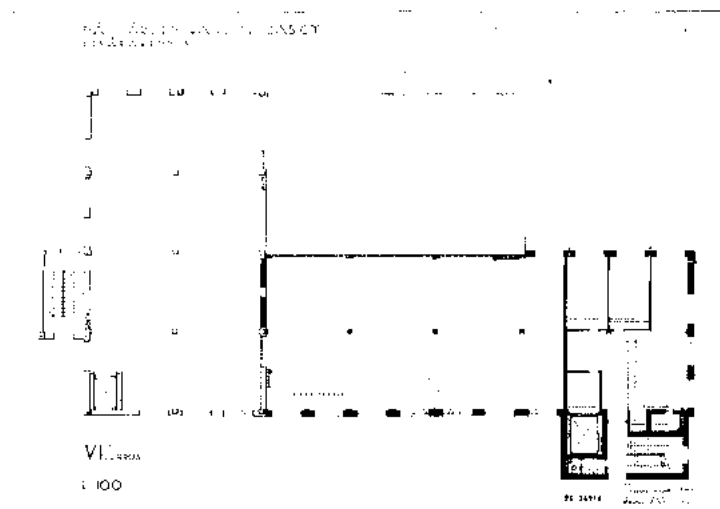
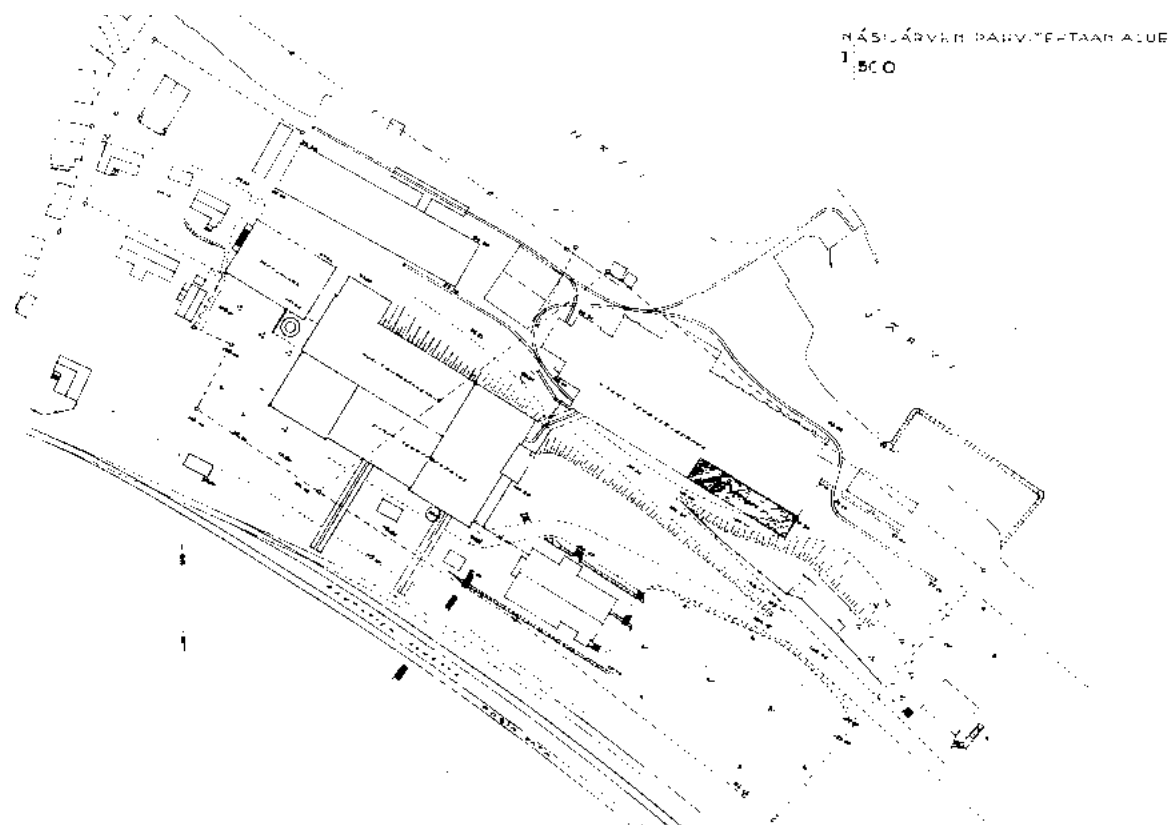


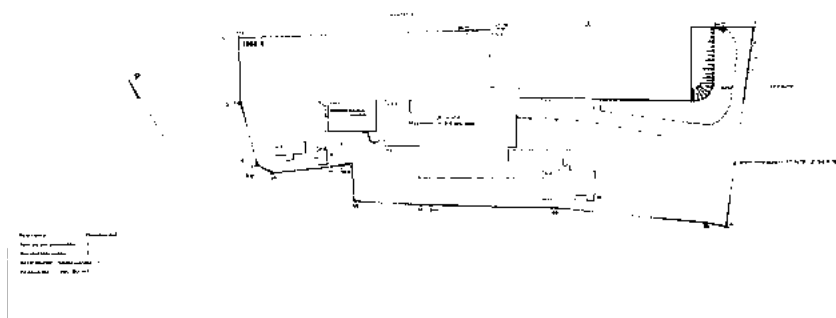
Fig. 3. Elevations
1:1

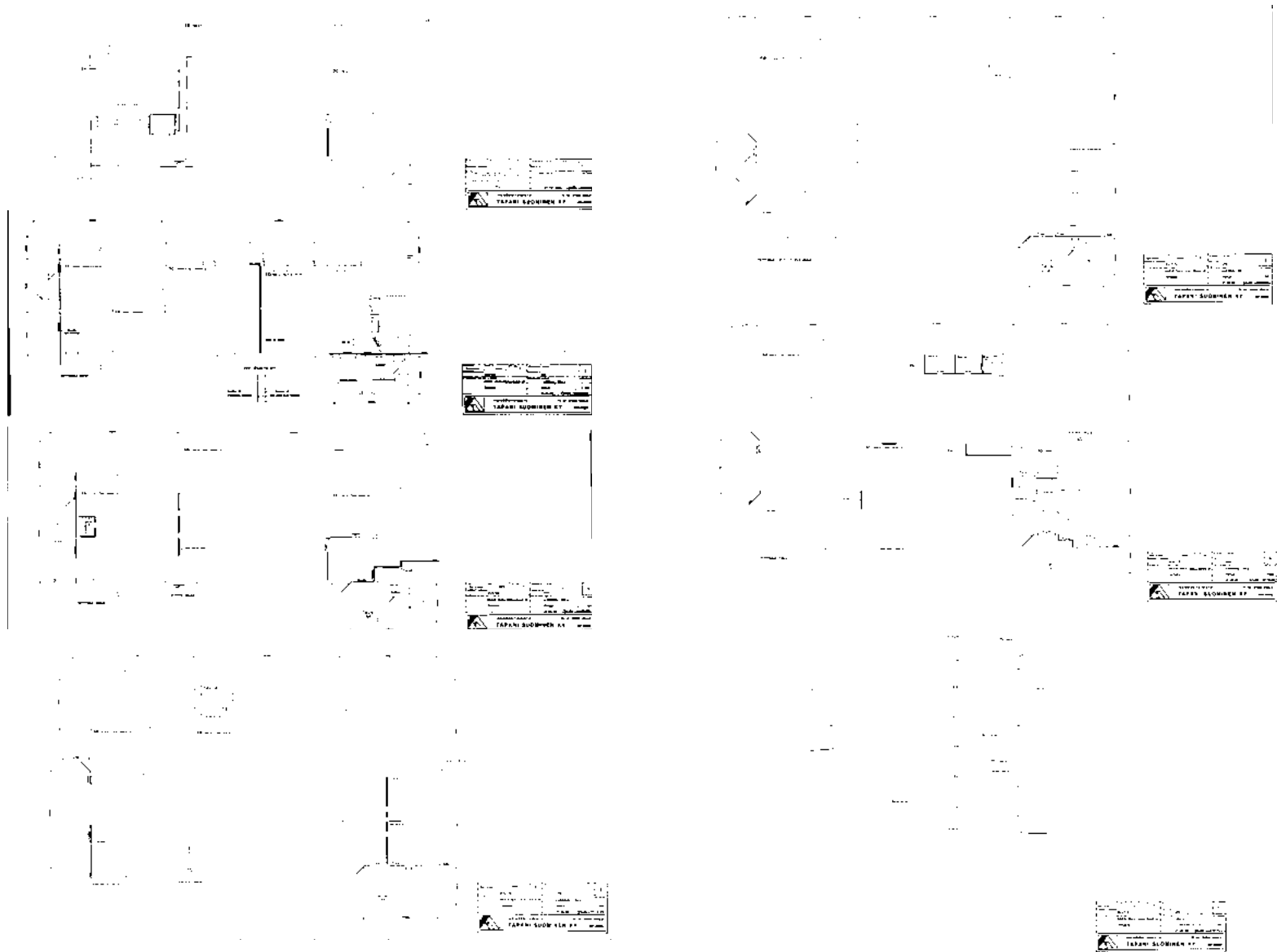


Bertel Strömmer: Näsijärven Puhvitehdas Lisärakennus.
Tampereen rakennusvalvonnan arkisto.

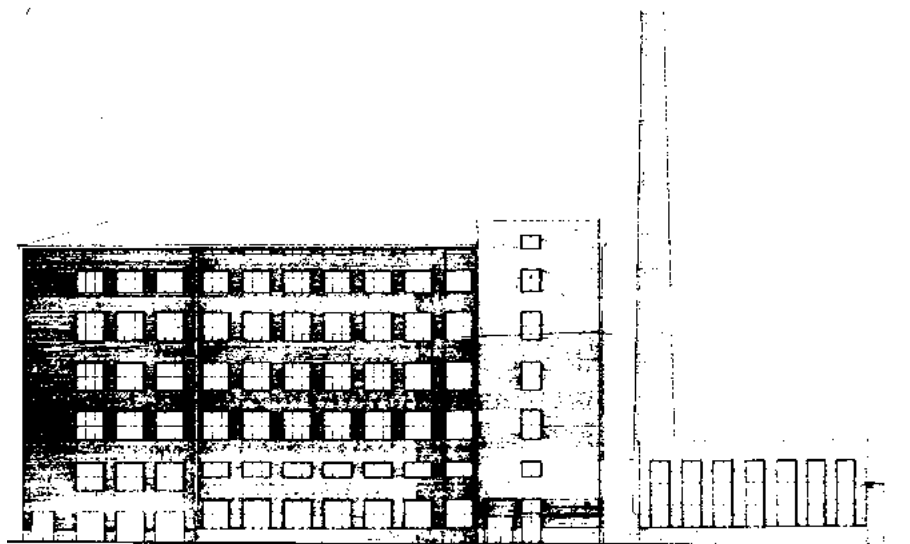
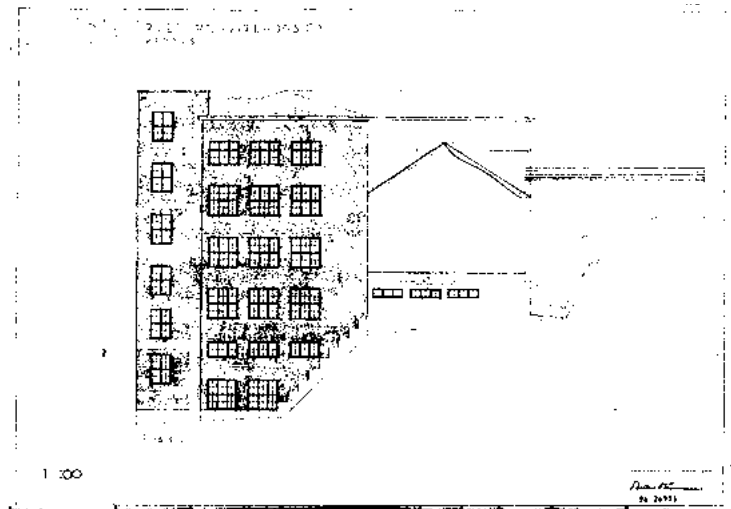


Yllä: Bertel Strömmer: Näsijärven Puhvitehdas 1943 asemapiirros.
 Oikealla: Insinööritoimisto Tapani Suominen Ky:n vuoden 1988 asemapiirros ennen tehtaan lopettamista.
 Tampereen rakennusvalvonnan arkisto.

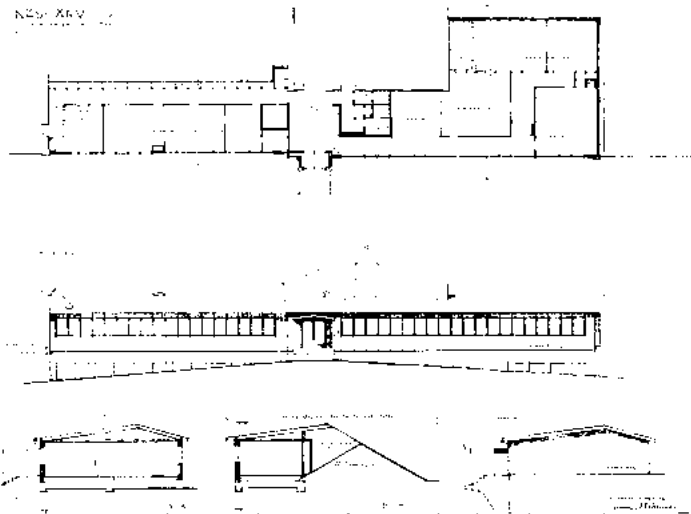




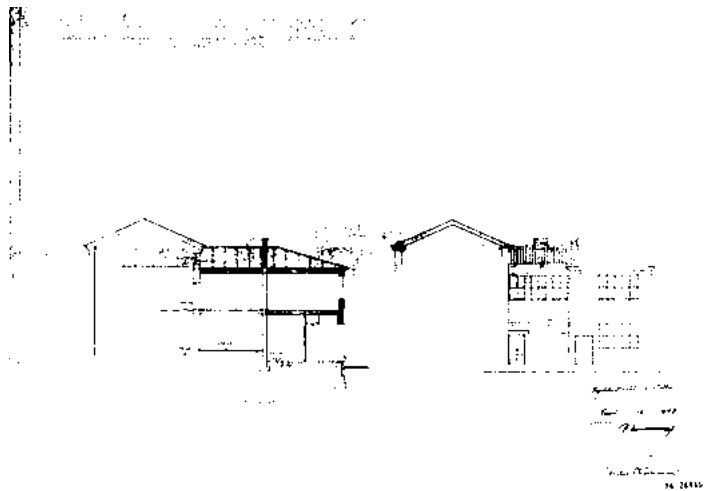
Insinööritoimisto Tapani Suominen Ky:n vuoden 1988 muutossuunnitelmia ennen tehtaan lopettamista.
Tampereen rakennusvalvonnan arkisto.



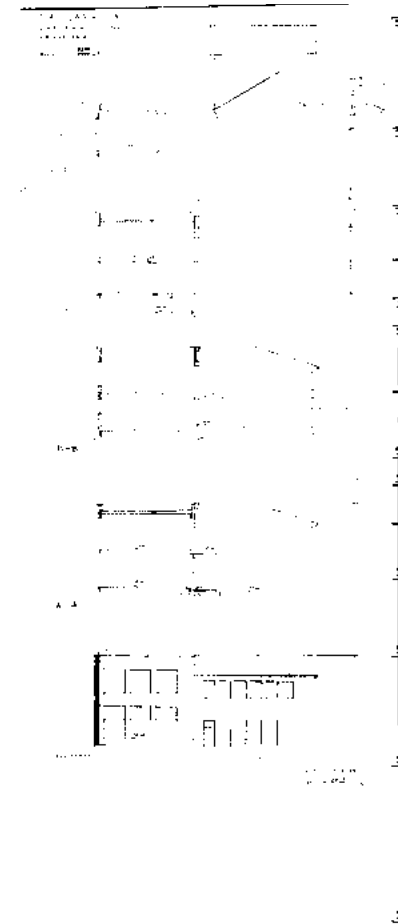
Bertel Strömmer: Korkeampi rakennussuunitelma (ei toteutunut) Joulukuu 1942.
Tampereen rakennusvalvonnan arkisto.



Bertel Strömmer: Vanhan tehtaan laajennus 1962. Purettu.
Tampereen rakennusvalvonnan arkisto.



Bertel Strömmer: Vanhan tehtaan laajennus 1962. Purettu.
Tampereen rakennusvalvonnan arkisto.



Gunnar Strömmer: laajennus 1964. Purettu.
Tampereen rakennusvalvonnan arkisto.