

Rakennusinventointi

KANGASALA

Tursolan yleiskaava-alue



Rakennuskulttuurivö Kivikenkä

Pauliina Tiisanen
p. 040 5227 888

Nurtilkuja 24 D 21, 36200 Kangasala
pauliina.tiisanen@kolombus.fi

SISÄLLYSLUETTELO

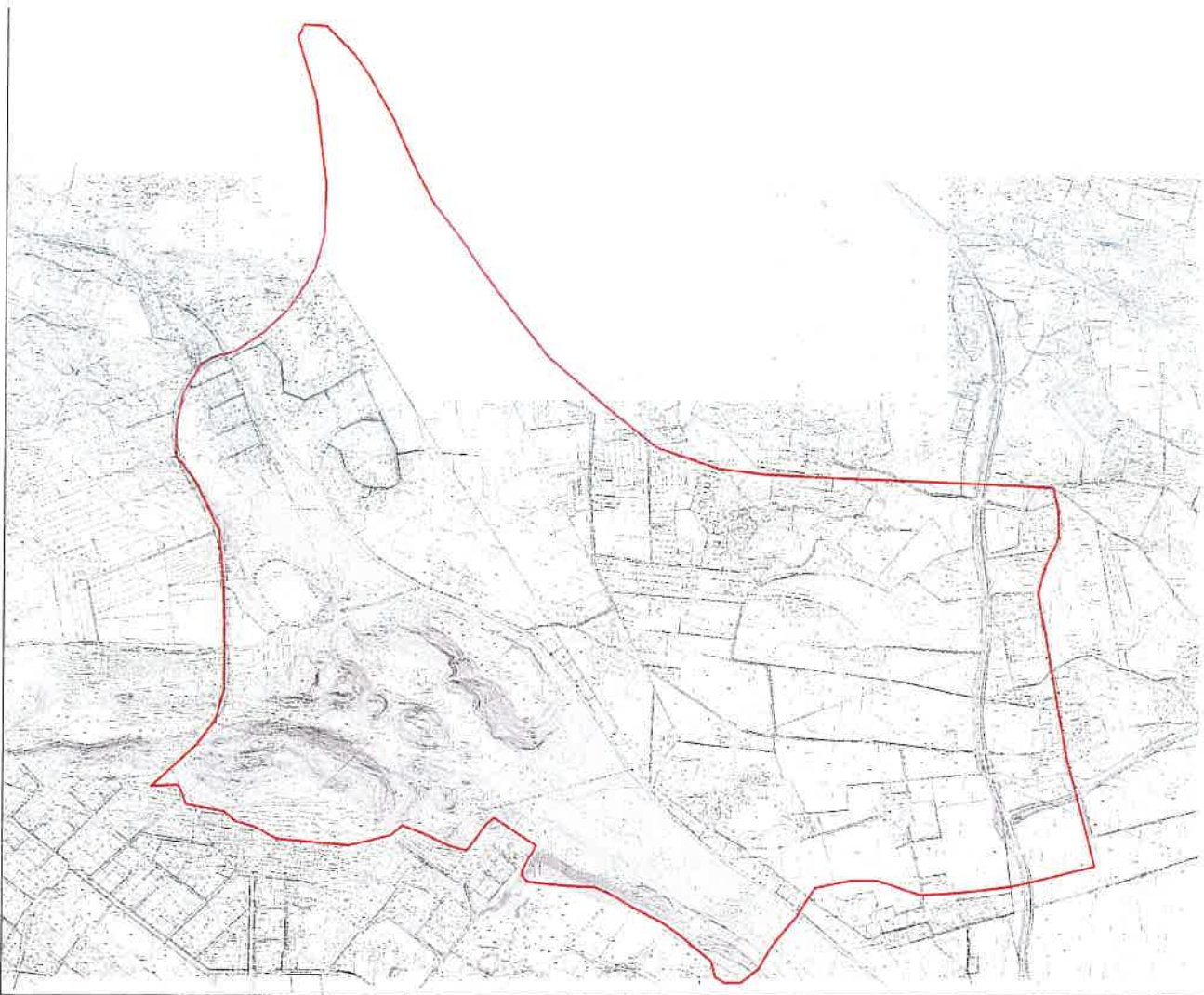
1. JOHDANTO	1.
2. HISTORIAA	2.
3. NYKYTILANNE JA SUOSITUKSET	4.
3.1 SUOSITUSKARTTA JA INVENTOIDUT KOHTEET	5.
3.2 RAKENNUSTEN ARVOTTAMINEN	6.
LÄHTEET	7.
LIITEET 1-8 Inventointilomakkeet	

1. Johdanto

Tämä rakennusinventointi on tehty perusselvityksenä Tursolan yleiskaavaa varten. Työn tilaajana on ollut Kangasalan kunta. Alue muodostuu pääosin Tursolan kylän maista, mutta siellä on myös Sorolan ja Herttualan kylien maita. Kylien maita on myös kaavoitettavan alueen ulkopuolella, mutta tämä selvitys koskee ainoastaan kaavoitettavaa aluetta. Kaavoitettavan alueen itäosa kuuluu valtakunnallisesti arvokkaaseen Tursolan-Sorolan kulttuurimaisemaan.

Inventointi on tehty yleiskaavatasoisesti. Pihapiirin rakennuskanta on kuvailtu, mutta omistajia ei ole pyritty tavoittamaan eikä heitä ole haastateltu, elleivät ole sattuneet olemaan paikalla. Sisätiloissakaan ei tällöin ole käyty eikä pohjapiirustuksia piirretty. Lomakkeet on tehty Excelillä, jolloin ne on mahdollista liittää paikkatietojärjestelmään. Valokuvat on otettu digitaalisesti. Ne ovat inventoijan ottamia ellei muutoin mainita. Valokuvat ja niiden käyttöoikeus on luovutettu työn tilaajalle. Osa kohteista oli inventoitu vuonna 2000 eikä niissä tässä yhteydessä ole käyty vaan tuolloin tehdyt lomakkeet on muutettu sähköiseen muotoon. Vuonna 1978 inventoidussa Tavelassa sen sijaan käytiin ja tiedot päivitettiin.

Suositukset on tehty kulttuuriympäristöltään arvokkaimmille osa-alueille. Suositusten pohjana on ollut myös Kangasalan maaseutualueiden kulttuuriympäristöohjelmassa annetut suositukset.



Inventoidun alueen rajaus.

2. Historiaa

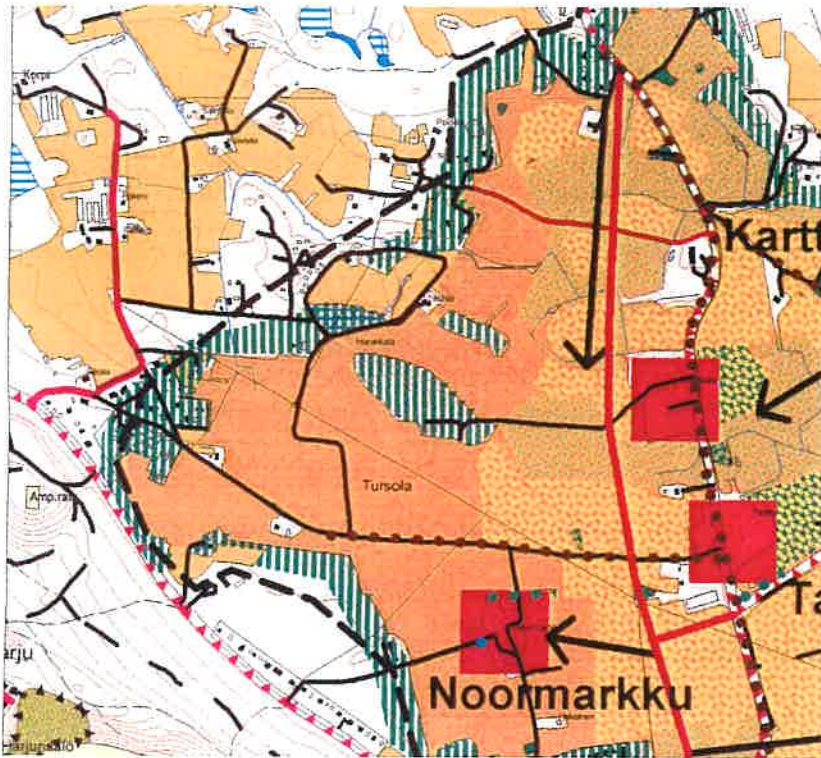
Vuoden 1540 maakirjassa mainitaan Sorolassa viisi taloa. Taloja on yhdistetty siten, että niitä on lopulta ollut ainoastaan kaksi. Nämä kaksi taloa on lahjoitettu Anders Rundeelille vuonna 1650 säterikartanoksi. Näin on muodostunut Sorolan kartano. Kaavoitettavalla alueella on Sorolan kartanosta 1950-luvun puolivälissä lohkottu asuintaloja varten tontteja asemantien varresta.

Herttualan kylässä on vuoden 1540 maakirjan mukaan ollut neljä taloa; Hannula, Eerola, Lauvala ja Putero eli Toljola. Hannulasta on halottu vuonna 1559 jolloin on muodostunut Aakkula. Hannula on halottu vuonna 1731 Yli- ja Ali-Hannulaksi. Aakkula on halottu vuonna 1731. Kylän talot sekä pellot ja niityt ovat sijainneet Kangasalan kirkonkylän kaakkoispuolella. Kaavoitettavalla alueen vanhin talo on Ali-Hannulasta vuonna 1908 lohkottu Koivisto. Aakkulasta on lohkottu 1950-luvun puolivälissä tiloja todennäköisesti siirtolaisille.












Kangasalan historia II:n mukaan, Tursolassa mainitaan vuoden 1540 maakirjassa kaksi Karttialaa, Tavela sekä kuusi Hannulaa. Karttialat on yhdistetty vuonna 1675 ja Hannulat 1600-luvulla. Hannula on uudelleen halottu vuosina 1764 ja -79. Yksi osa on ollut yhdysviljelyksessä Tavelan kanssa 1834-, kaksi muuta keskenään. Näistä on muodostettu Norrmark-niminen tila vuonna 1836? Tavela taas on halottu vuonna 1757. Tavelan talot ovat olleet yhdysviljelyksessä 1814-92.

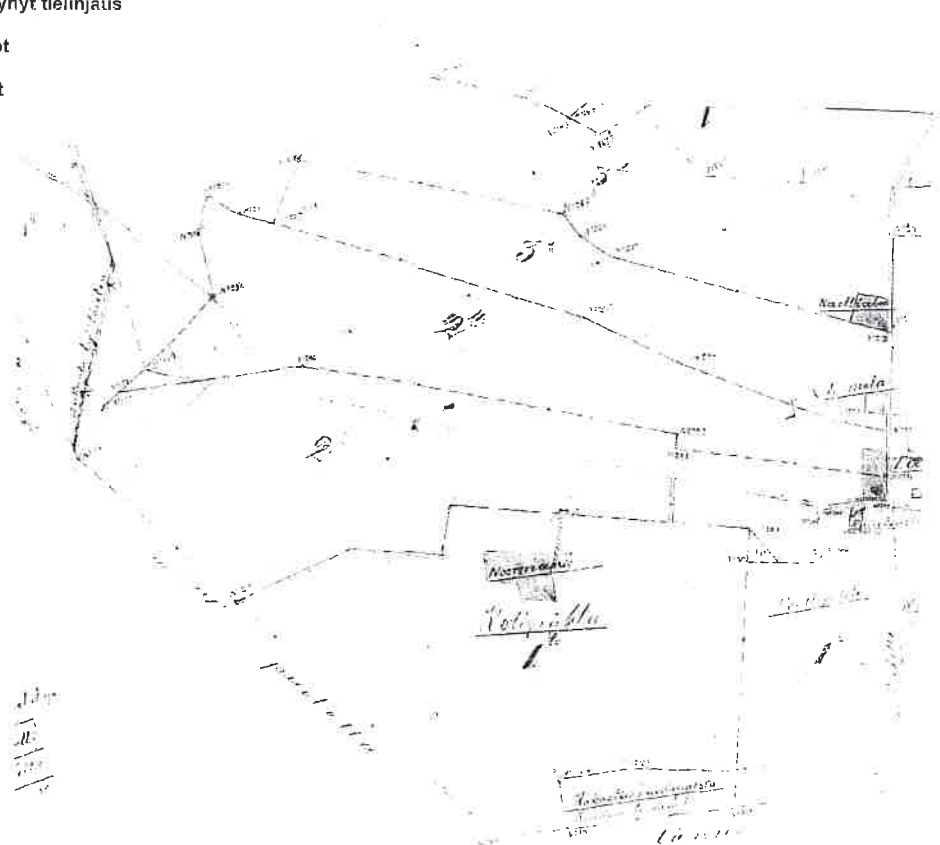
Kangasalan maaseutualueiden kulttuuriympäristöohjelman yhteydessä tutkittiin alkuperäisiä isojakokarttoja Hämeen maanmittaustoimistossa. Sen perusteella tehty analyysikartta kertoo vanhimpien peltojen ja niittyjen sijainneen kaavoitettavalla alueella Noormarkun itäpuolella aina Tavelan ja Karttialan tilojen länsipuolelle saakka. Peltoja ja niittyjä on ollut pohjois-eteläsuunnalla koko kaavoitettavan alueen laajuisesti.

Tämän inventoinnin yhteydessä Pirkanmaan-Satakunnan maanmittaustoimistolla mikrofilmitä tutkittujen karttojen perusteella, Tursolan kylän maat on mitattu vuonna 1792 ja isojako toimitettu vuonna 1797. Rajat on uudestaan paaluttanut ja pyykittänyt vuonna 1909-1910 Sten Nilsson vuonna 1911 toteutunutta isojaon täydennystä ja yhteismaiden jakoa tilusvaihtoiheen varten. Tässä kartassa esiintyy neljä taloa; Karttiala nykyisen Pelto- ja Puisto- Karttialoidenn kohdalla, Klemola ja Tavela samalla paikalla kuin nykyisinkin kuten myös Norrmark. Kartan perusteella, Tursolan kylän metsämaat ovat olleet Onkijärven ympärillä. Takamaita on ollut myös Särkijärven ja Havisevanjärven ympärillä. Särkijärvellä rannalla on ollut myös ainakin yksi torppa vielä vuonna 1911. Santasaarella on ollut Tursolan kylän yhteinen hiekkapaikka. Talojen ympärillä oleva viljelyaukea on tässä kartassa on yhtä laaja kuin nykyisin eli myös Noormarkun ympärillä on laajat viljelyalueet.



Kangasalan maaseutualueiden kulttuuriympäristöohjelman analyysikartta ja merkintöjen selitykset.

-  Tärkeä maisemallinen avotila, viljelyaukea tai laidun
-  Maisematilaa rajaava reuna
-  Maisemallisesti merkittävä peltosaareke
-  Tärkeä näkymä
-  Tärkeä näkymä, joka umpeutumassa
-  Maisemallisesti, kulttuurihistoriallisesti tai rakennushistoriallisesti merkittävä rakennus tai rakennusryhmä
-  Isojaon aikainen kylätontti
-  Isojaon aikainen säilynyt tielinjaus
-  Isojaon aikaiset pellot
-  Isojaon aikaiset niityt
-  Puukuivanne



Vuosina 1909-10 tehty isojaon täydennyskartta.

3. Nykytilanne ja suositukset

Nykytilakarttaan vertaamalla voidaan havaita että Tursolan vanhat kantatilat ovat säilyneet isojaon aikaisilla paikoilla. Tursolan-Sorolan kulttuurimaiseman vanhat pellot ja niityt ovat edelleen avointa viljelymaisemaa. Ainoastaan pohjoisreunaan on rakentunut muutama uusi omakotitalo aivan viime vuosien aikana. Tätä voitaisiinkin pitää rajana, jonka eteläpuolelle ei enää rakennettaisi. Rakennusten eteläpuolelle tulisi istuttaa uutta, maisemaa rajaavaa kasvillisuusvyöhykettä. Itäreunalla pilkahtelevat tilat ovat 1950-luvulla puolivälin paikkeilla rakentuneita siirtolaisten asutustiloja, joten niilläkin on asutushistoriallista merkitystä maiseman jo melko vanhana muokkaajana.

Alueen Tursolan-Sorolan kulttuurimaiseman ulkopuolista osaa leimaakin siirtolaisten myötä tuolle ajalle tyypillinen rakennustapa. Asemantien varressa on kolme yhtenäisyydeltään eri tasoista aluetta, jotka ovat rakentuneet 1950-luvun puolivälin paikkeilla. Parhaiten yhtenäisyyden taso on säilynyt Asemantien alkupäässä (nro 1) ja puolessa välissä (nro 2) olevilla alueilla. Näissä talot muodostavat noppatalojen ”helminauhan” tienvarsimaisemaan.

Kortesuota vastapäätä oleva alue on muuttunut sekaan tulleen uudisrakentamisen myötä. Ilvestien pohjoispäässä on kuitenkin muutaman talon yhtenäinen rypäs (nro 3). *Kaikilla näillä alueilla tulisi omaleimaisuuden ja rakennusten luonteen säilyttämisen takaamiseksi kiinnittää erityistä huomiota niiden korjaamistapaan. Korjaaminen tulisi tehdä siten, että materiaaleja ja värejä käytettäisiin perinteiseen tapaan. Lisäksi rakennusten noppamainen muoto tulisi säilyttää. Alueiden täydennysrakentamisen yhteydessä rakennusten ominaispiirteet tulisi myös huomioida ja rakentaa runkosyvyydeltään ja ryhdiltään samantyyppisiä taloja.*

Kortesuon kaakkoispuolella pienialaisen viljelyaukean reunamilla on pari siirtolaisten asutustilaa, jotka on kohdeinventoitu. Viljelyaukean koillislaidalla sijaitsee myös tämän osan vanhin tila, Koivisto, joka on lohkottu vuonna 1908. Tästä päätellen myös pellot ovat vanhoja. Tämä paikallisesti merkittävä kokonaisuus on säilyttämisen arvoinen.
(nro 4)

Korkeela- ja Laurila-nimiset todennäköiset siirtolaisten tilat on jätetty inventoimatta, sillä niissä oli tehty sen verran luonnetta muuttavia korjauksia. Niillä on kuitenkin maisemallista ja asutushistoriallista merkitystä. *Laurila (nro 5) onkin se tila, joka pilkahtaa Tursolan-Sorolan viljelymaiseman länsilaidalla. Tilan rakennuskannan korjaamisessa ja täydennysrakentamisessa tämä tulisikin huomioida ja huomioida niiden vaikutus maisemaan.* Laurilan lounaispuolella on aluenimi Harakkala. Sorolan kartanolla on ollut tämän niminen torppa. Onko torppa kenties hävinnyt siirtolaisten asutustilojen myötä ja jäänyt vain paikan nimeksi, ei ole tässä inventoinnissa selvinnyt.

Asutushistoriallisesti merkittävä kohde Hakkari (nro 6), joka on todennäköisesti nimensä perusteella Sorolan kartanon entinen torppa, on jätetty kokonaan inventoimatta, sillä sen luonne on täysin muuttunut.



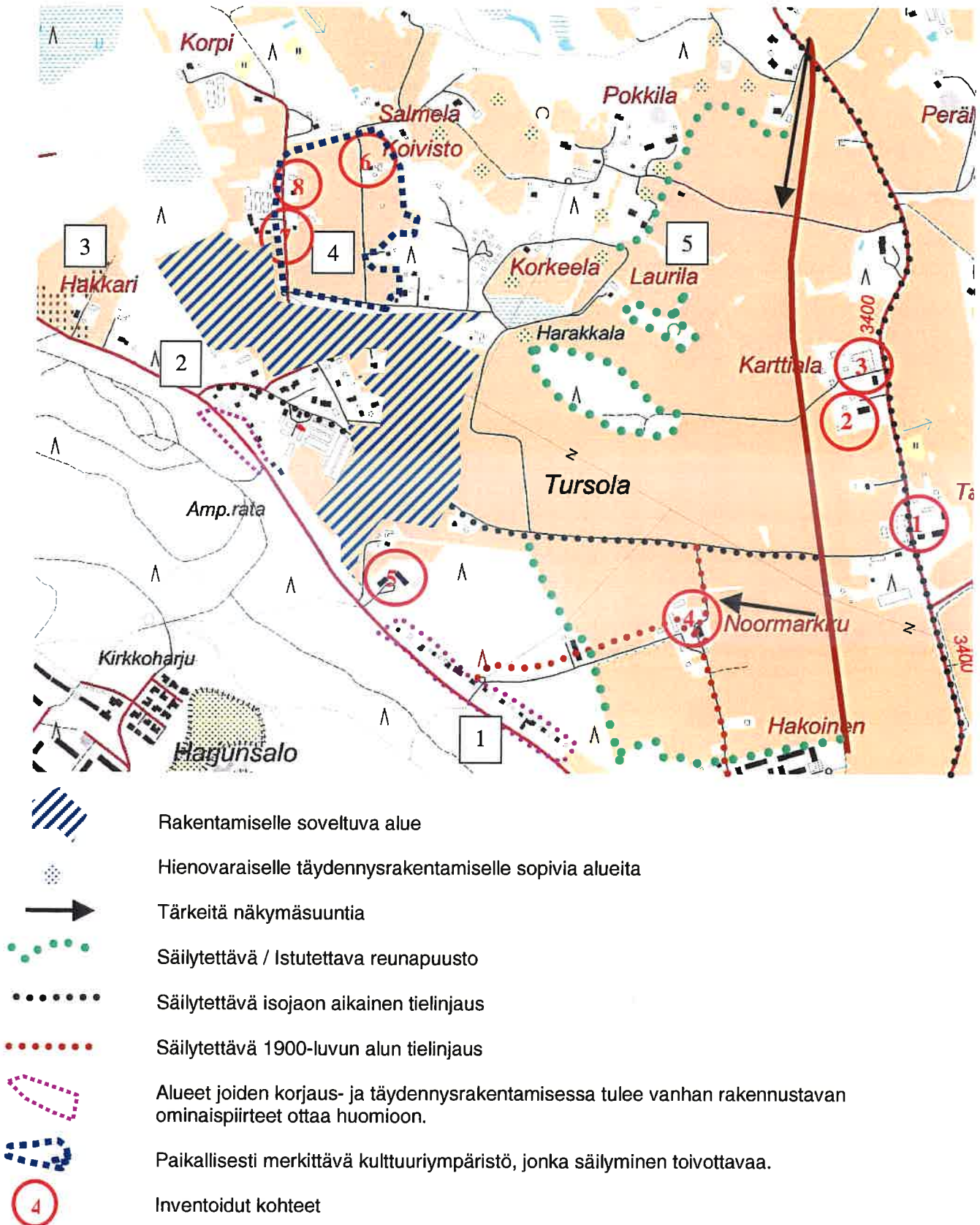
Ilvestien pohjoispään noppamaisia rakennuksia.



Vuonna 1908 lohkottu Koivisto kaukomaisemassa.

3.1 Suosituskartta ja inventoidut kohteet

Suosituksia on annettu vain kulttuuriympäristöltään arvokkaimmille osa-alueille.



Inventoidut kohteet:

1. Tavela	Tursola 5:130	Arvoluokka 1.
2. Karttiala (Puisto-Karttiala)	Tursola 3:348	Arvoluokka 1.
3. Pelto-Karttiala	Tursola	Arvoluokka 2.
4. Noormarkku	Tursola 1:269	Arvoluokka 1.
5. Kuusikko (Tursolan koulu)	Tursola 2:25	Arvoluokka 1.
6. Koivisto	Herttuala 5:6	Arvoluokka 3.
7. Kielevä	Herttuala 2:246	Arvoluokka 3.
8. Potero	Herttuala 7:0	Arvoluokka 3.

3.2 Rakennusten arvottaminen

Inventointikohteen arvottamisen perusteena on käytetty Pirkanmaan maakuntamuseolta saatua kolmijakomallia mukauttaen sitä tähän inventointiin: (Sulkeissa kortissa vastaavaa arvoa nimittävä kohta)

1. Arkkitehtoniset, rakennustekniset ja rakennusperinteiset arvot (Rakennushistoriallinen)
2. Ympäristöarvot (Maisemallinen)
3. Historialliset arvot (Historiallinen)

Rakennushistorialliset ja –perinteiset arvot, arkkitehtoniset arvot:

- Arkkitehtonisesti (rakennustaiteellisesti) arvokas: tiettyä arkkitehtonista tyyliä henkivä kohde.
- Rakennusteknisesti arvokas: käytetty rakennusteknisesti tyypillisiä tai uniikkeja ratkaisuja.
- Rakennusperinteisesti arvokas: oman aikakautensa ja alueensa rakennusperinteen tyypillinen edustaja.

Tavelan kartanon päärakennuksessa on vaikutteita Liuksialan kartanosta. Samaa rakennustyyliä on käytetty muuallakin Kangasalla. Inventoidulle alueelle on tyypillistä jälleenrakennuskauden rakentamistyyli. Uniikkeja ratkaisuja on käytetty mm. Pelto-Karttialan navetassa.

Ympäristöarvot:

Maisemallisesti merkittävä:

- Arvokas osana ympäristökokonaisuutta,
- Näky ympäristössään hyvin
- Muodostaa oman maisemallisen kokonaisuuden.

Tursolan-Sorolan kulttuurimaisema-alueen rakennukset ovat kaikki arvokkaita osia ympäristökokonaisuutta jossa ne näkyvät hyvin. Lisäksi jokainen muodostaa myös oman maisemallisen kokonaisuuden. Myös muut inventoidut kohteet näkyvät ympäristössään hyvin ja ovat osa oman lähiympäristönsä ympäristökokonaisuutta.

Historialliset arvot:

- Asutushistoriallisesti arvokas: kantatilat, lohkotilat ja torpat sekä muut paikallisesti merkittävät asutushistoriaan liittyvät kohteet.
- Taloushistoriallisesti arvokas: teollisuus-, kauppa- tai liikennehistorian kannalta merkittävä. Liittyy merkittävään taloudelliseen toimintaan.
- Sivistyshistoriallisesti arvokas: esimerkiksi kirjastot ja koulut
- Aatehistoriallisesti arvokas: esimerkiksi työväentalot, seurojen talot. Voidaan arvioida myös esimerkiksi kansanperinteeseen (ja uskomuksiin yms.) liittyviä rakenteita ja rakennuksia.

- Henkilöhistoriallisesti arvokas: liittyy johonkin historiallisesti merkittävään henkilöön.
- Tapahtumahistoriallisesti arvokas: jonkin ilmiön kehitykseen liittyvä rakennus tai paikka, jossa on tapahtunut jotain merkittävää.
- Sosiaalhistoriallisesti arvokas: edustaa havainnollisella tavalla alueelle tyypillistä sosiaalista kerrostumaa, elämäntapaa yms.

Alueen talot ovat asutus- ja sosiaalhistoriallisesti merkittäviä. Noormarkku on lisäksi sivistyshistoriallisesti merkittävä yhdessä Tursolan koulun kanssa.

Näiden arvojen perusteella valitut kohteet tarkastellaan varsinaisiin arvoluokkiin sijoittamista varten seuraavien kriteerien pohjalta:

- edustavuus
- tyypillisuus
- alkuperäisyys, säilyneisyys, muutosten eri tasot
- yhtenäisyys
- kerroksisuussymbolimerkitys
- opetus- ja tutkimusarvo
- intensiteetti

Kohteet on jaettu kolmeen eri arvoluokkaan

1. Kohde on historiallisesti ja maisemallisesti erittäin merkittävä. Rakennushistorialliset ominaispiirteet ovat hyvin säilyneet.
2. Kohde on historiallista ja maisemallisesta erittäin merkittävä. Rakennushistorialliset ominaispiirteet ovat hyvin tai melko hyvin säilyneet.
3. Kohteella on historiallista ja maisemallista arvoa. Rakennushistorialliset ominaispiirteet ovat hyvin tai melko hyvin säilyneet.

Ensimmäiseen ja toiseen luokkaan kuuluvien rakennusten kaavamerkintöjen tulisi olla sellaisia, että rakennusten säilyminen taataan. Kolmanteen luokkaan kuuluvat ovat merkittäviä kokonaisuuden kannalta ja myös niiden säilyminen olisi toivottavaa.

LÄHTEET:

Kirjalliset lähteet:

Anttila Olavi. Kangasalan historia III 1865-1975. Kangasalan kirjapaino, Kangasala 1987.

Eitsi Eeva, Tiusanen Pauliina. Kangasalan maaseutualueiden kulttuuriympäristöohjelma.

Muut lähteet:

Pirkanmaan-Satakunnan maanmittaustoimisto, Tampere.

Inventoitujen kohteiden lähdetiedot on mainittu lomakkeissa.



Panoraama kuvattuna Karttialan kohdalta luoteesta lounaaseen kohti Noormarkkua.

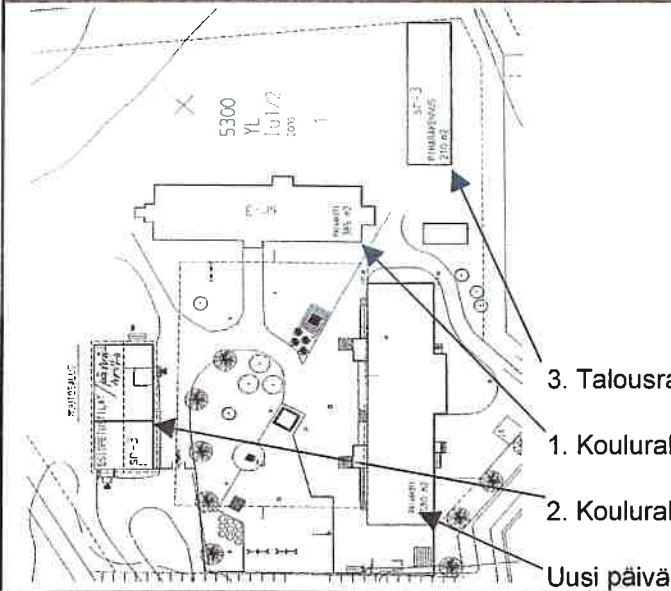
RAKENNUSKULTTUURIN KOHDEINVENTOINTILOMAKE	Kohdenumero 5
--	--------------------------------

1. Kohde	Kuusikko (Tursolan päiväkoti)
2. Kylä, rekisterinumero ja koordinaatit	2:25
3. Osoite	PL 50, 36201 Kangasala
4. Omistaja ja omistajan osoite	Kangasalan kunta

5. Rakennuskanta ja historia



Nykyisin päiväkotina toimivat tilat on alun perin rakennettu Tursolaan kouluksi. Tursolan koulupiiri on aloittanut toimintansa oppivelvollisuuslain myötä vuonna 1926. Heikki Tiitola suunnitteli vuonna 1927 koulurakennuksen, jossa toiminta pääsi alkamaan seuraavana vuonna. Rakennus edusti tyyliään klassismia. Siirtolaisten asuttaminen lisäsi paineita haja-asutusalueiden kouluisa. Näin myös Tursolassa, jossa koulua laajennettiin vuonna 1948 toisella rakennuksella. Myös tämän rakennuksen suunnitteli Heikki Tiitola. Koulutoiminta lakkautettiin vuonna 1969 Suoraman koulun valmistuttua. Tämän jälkeen vanhassa koulurakennuksessa oli kolme asuntoa ja yritystoimintaa (Tapsan lasi). Uudemmassa rakennuksessa toimi lakkautuksen jälkeen leipomo. Leipomon lopetettua tiloissa harjoitteli bändejä ja oli tilat ampumaseuralla. Päiväkodiksi rakennukset on muutettu vuonna 1997. Pihapiiriin on lisäksi rakennettu vuonna 2002 uudisrakennus päiväkodin tarpeisiin.

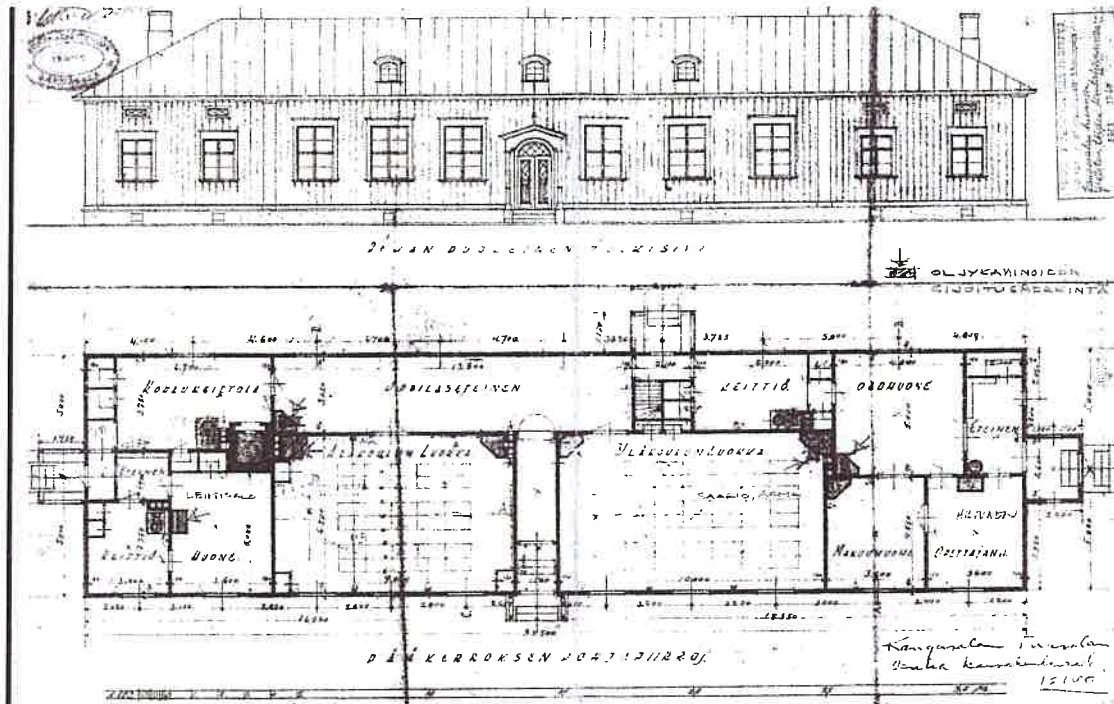
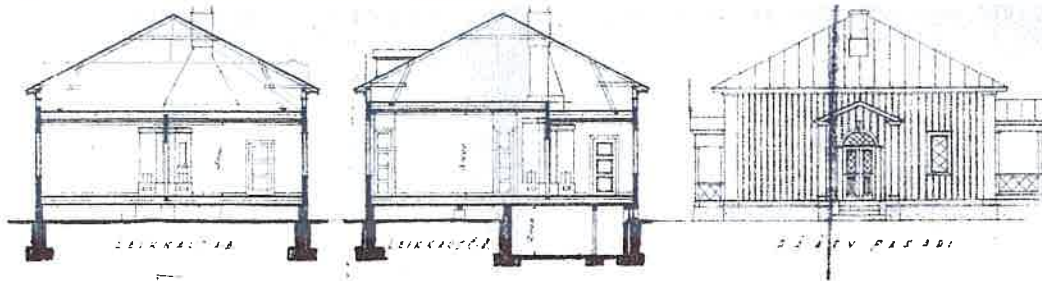


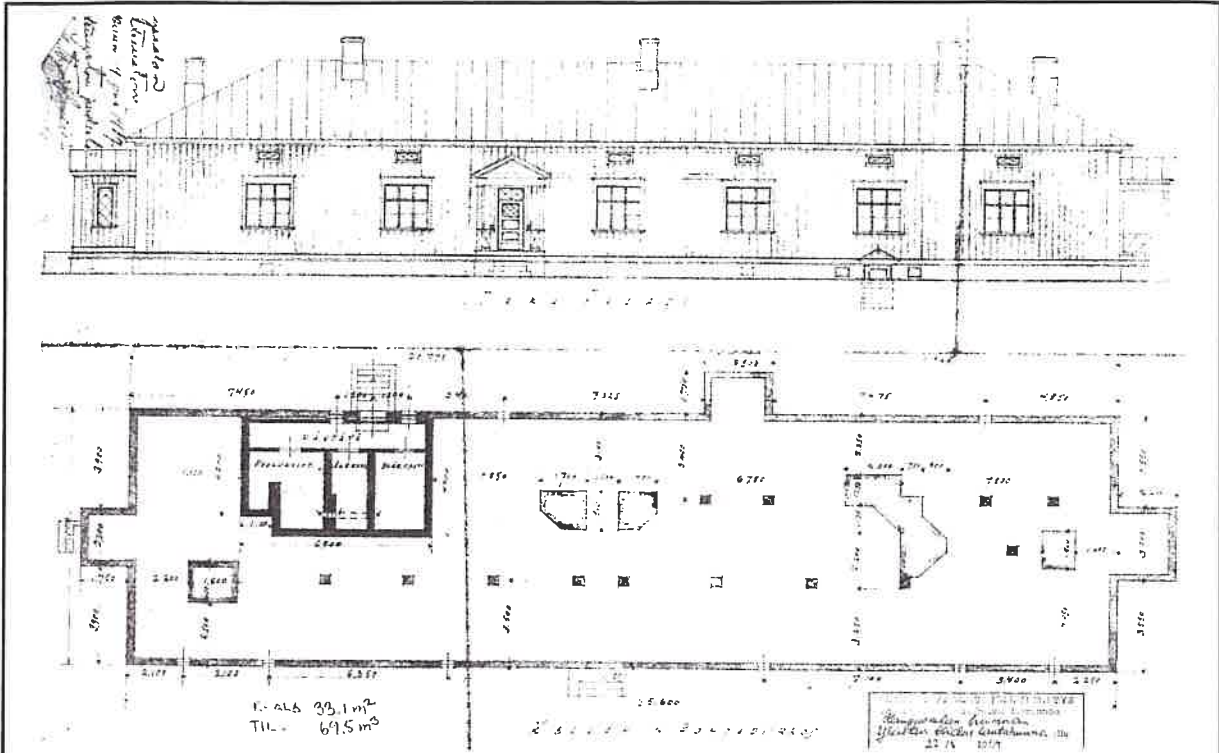
Uuden päiväkotirakennukse alle on jäänyt koulun entinen puutarha. Nykyisen parkkipaikan kohdalla on ollut koulun urheilukenttä.

6. Rakennusten kuvaus

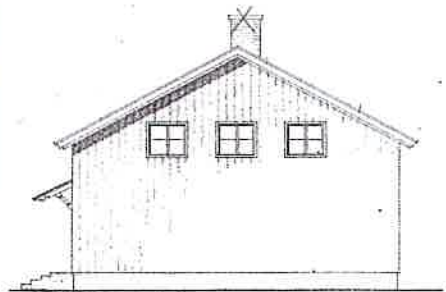
Rakennuksen n:o	1. Koulurakennus	2. Koulurakennus	3. Talousrakennus
Nyk.käyttö	Päiväkoti	Päiväkoti	Varasto
Rak.aika	1927	1948	1927
Suunnittelija	Heikki Tiitola	Heikki Tiitola	Heikki Tiitola
Kerrosluke	kellari+ 1 + ullakko	1 + ullakko	1 + ryömintäullakko
Perusta	betoni	betoni	betoni
Runko	hirsi	hirsi	puu
Kattomuoto	aumakatto	satula	satula
Kate	käsin saumattu pelti	konesaumattu pelti	käsin saumattu pelti
Vuoraus	vaakapaneeli	peiterimalauta	peiterimalaudoitus
Ulkovärit	maalarin valkoinen /valkoinen	maalarin valk./valk.	vihr.harmaa/valk.
Kunto	hyvä	hyvä	hyvä
Erityispiirteet	kattoikkunat		huussien nimikyltit

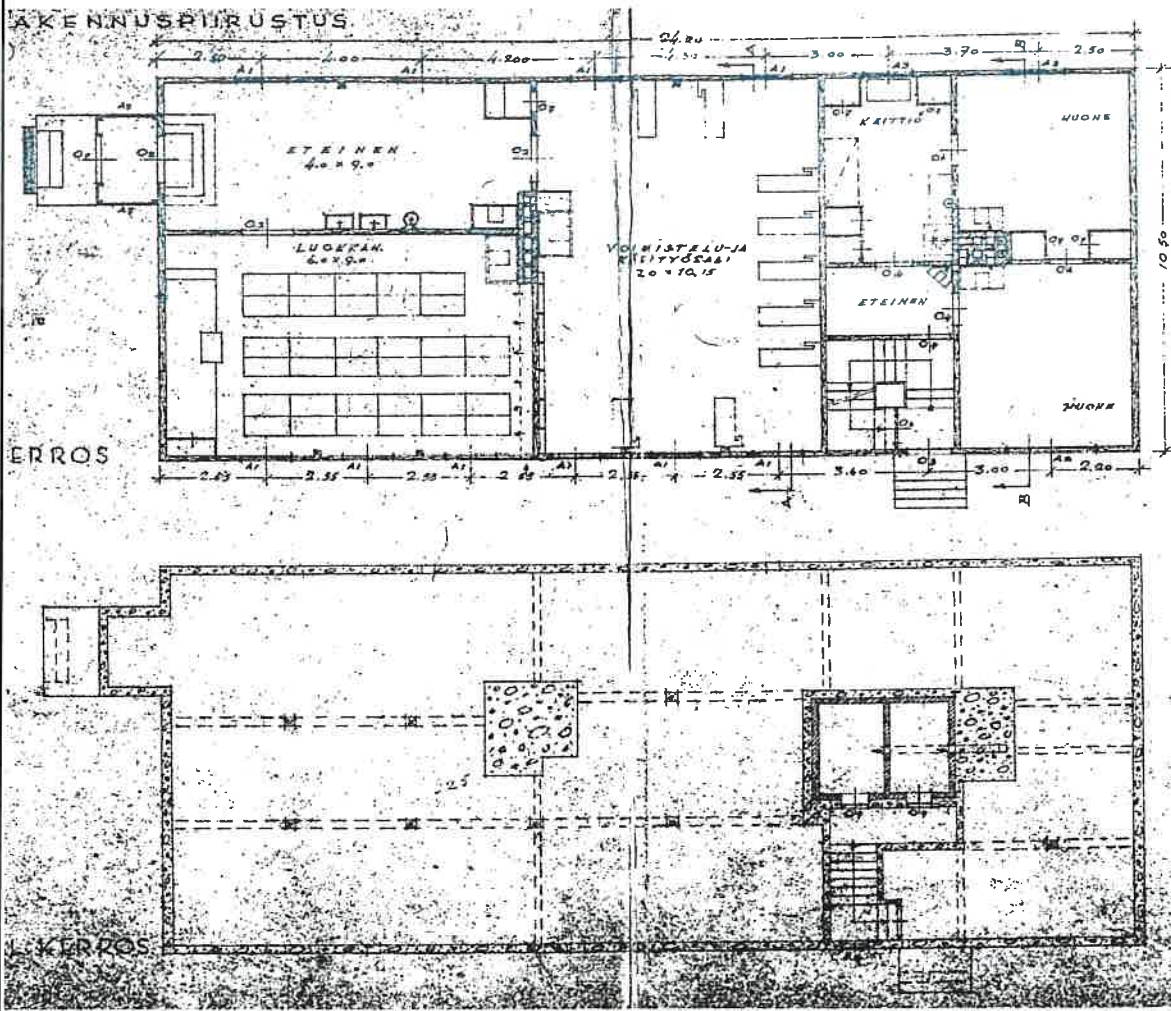
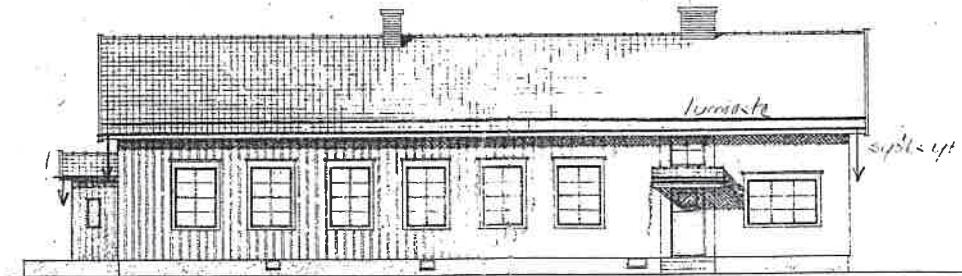
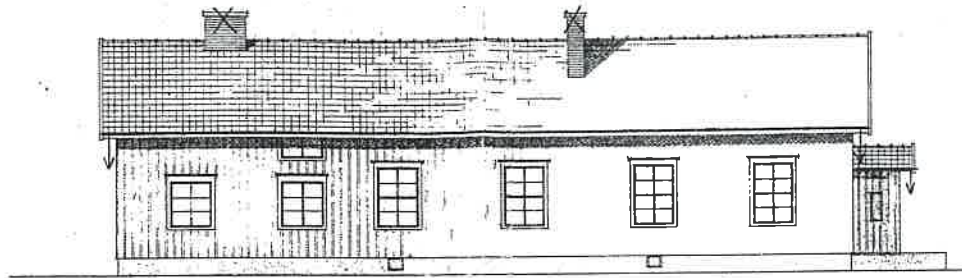
1. Vanhempi eli ensimmäinen koulurakennus on nykyisin päiväkotina. Rakennuksessa on klassistisia piirteitä. Se on matalahko ja vaakapaneloitu. Paneeli on kapeahkoa. Aumakaton katteena on käsi saumattu pelti. Katolla on kolme kattoikkunaa. Perustus on betonია. Rakennus on väritään maalarinvalkoinen. Ikkunat vuorilautoineen, nurkka- ja räystäslaudat ovat valkoiset.



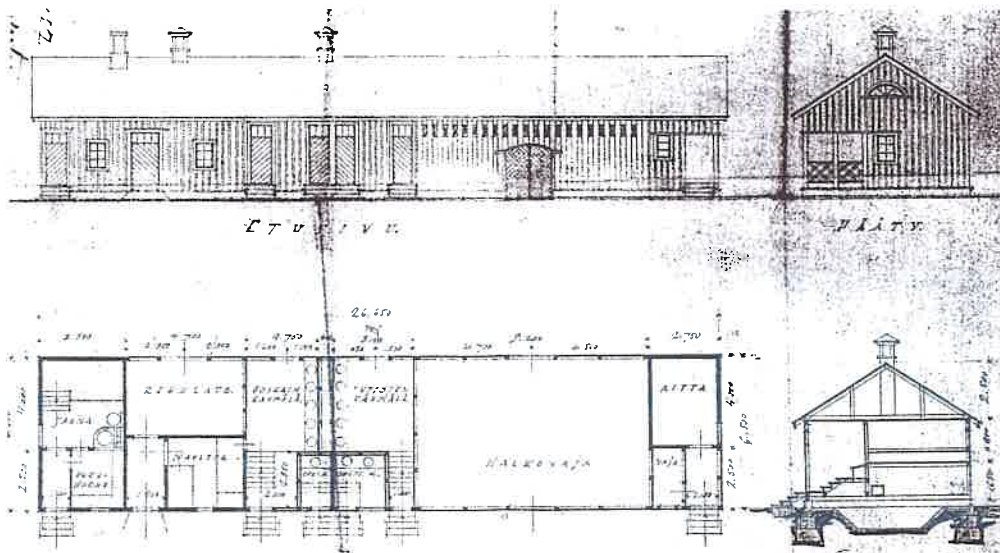


2. Uudempi koulurakennus satulakattoinen, katteena on konesaumattu pelti. Perustus on betonia. Rakennus on peiterimalaudoitettu ja väriykseltään samanlainen kuin vanhempi koulurakennus.





3. Talousrakennus on saman ikäinen kuin vanhempi koulurakennus ja alkuperäisessä asussaan. Perustus on betonia, lounaispäätty pilareilla, koillispäätty umpinainen. Rakennus on peiterimalaudoitettu. Lounaispäässä yläreunassa on laudoitukseensa aukotus. Satulakaton katteena on käsin saumattu pelti. Piippujen päällä on koristeelliset hatut. Rakennus on vihertävän harmaa. Ovien vuorilaudat ja ikkunat vuorilautoineen sekä räystäs- ja nurkkalaudat ovat valkoiset. Vinopaneloidut ovet ovat beiget.



7. Luettelointiperuste

Rakennushistoriallinen	X	Vanhempi koulurakennus edustaa 1920-luvun klassismia. Tästä on vaikutteita myös uudemmassa koulurakennuksessa. Ominaispiirteet ovat säilyneet hyvin.
Historiallinen	X	
Maisemallinen	X	
Arvoluokka	1	

Sivistyshistoriallisesti merkittävä. Maisemallisesti merkittävä muodostaen oman maisemakokonaisuuden.

8. Lähteet

Anttila, Olavi. Kangasalan historia 3 1865-1975

Kangasalan rakennusperintö 1, Pyöräretki itsenäisyytemme kymmenvuosisille.

9. Suullisia ja kirjallisia tietoja ovat antaneet

Lehto Arja, Kangasalan kunnan tekninen toimi
Niemi Outi

10. Lomakkeen täyttäjä

Pauliina Tiusanen 17.5.2004