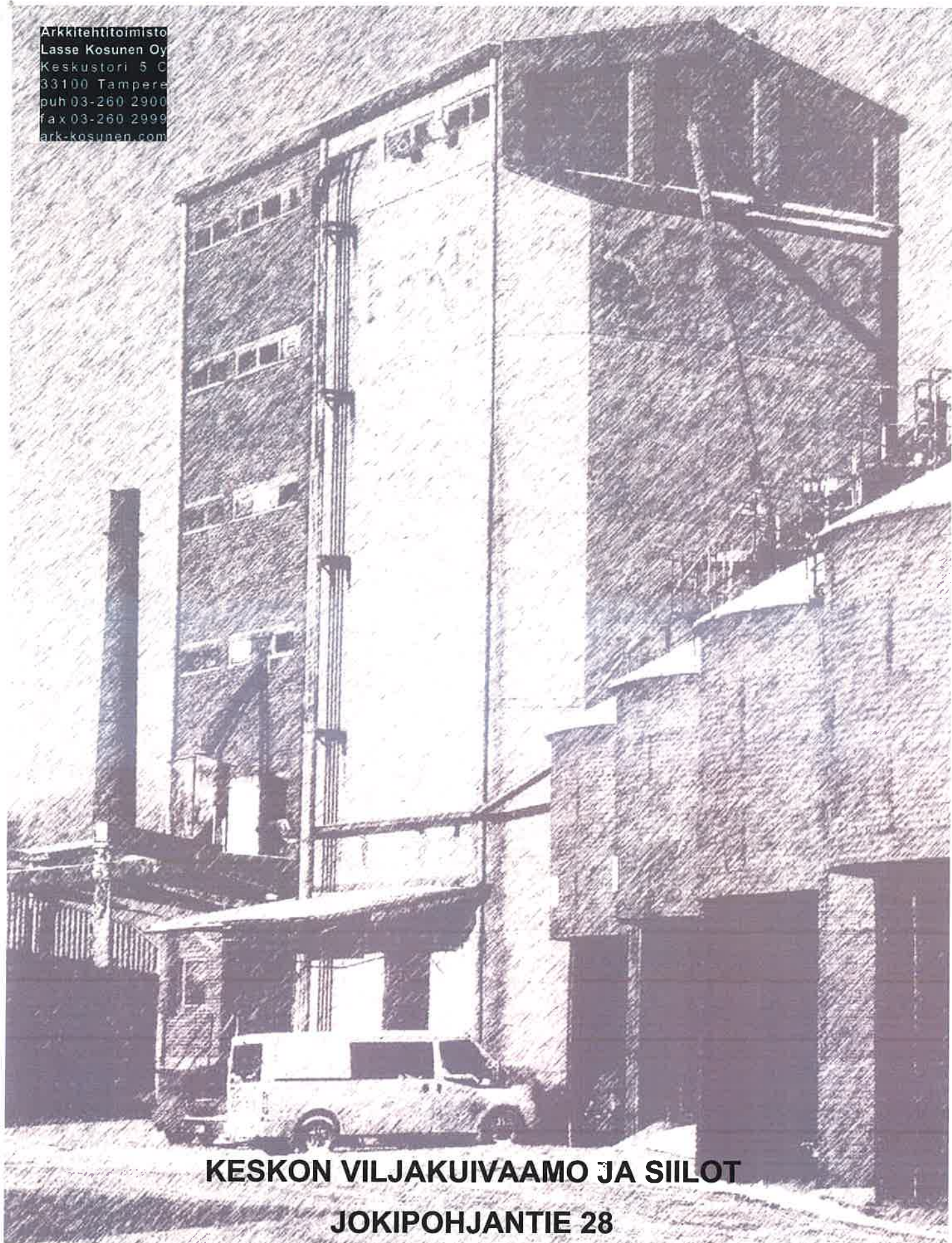


*diar 1/2011*

*SURINEN*

Arkkitehtitoimisto  
Lasse Kosunen Oy  
Keskustori 5 C  
33100 Tampere  
puh 03-260 2900  
fax 03-260 2999  
ark-kosunen.com



**KESKON VILJAKUIVAAMO JA SILOT**

**JOKIPOHJANTIE 28**

**RAKENNUSHISTORIALLINEN INVENTOINTI**

## KESKON VILJANKUIVAAMO JA SILOT

Tontti: Tampere XXV / 590 / 9  
Osoite: Jokipohjantie 28  
33800 Tampere

### Historiaa ja rakennuskuvaus

Keskon tukkuvarastotoiminta Tampereella keskittyi 1960-luvun alussa Nekalaan osoitteeseen Jokipohjantie 28. Tontille rakennettiin suuri varastohalli ja siihen liittyen toimistorakennus. Vuonna 1962 aloitettiin tontin luoteisosaan sijoittuvan viljankuivaamorakennuksen suunnittelu. Varasto- ja toimistorakennus on myöhemmin korvattu uudisrakennuksella.

Vanhasta rakennuskannasta on jäljellä pienimuotoisempia kevytrakenteisiä varastoja sekä vuonna 1962-63 suunniteltu viljankuivaamo siipineen.

### Viljankuivaamo

Viljankuivaamon suunnitteli 1962 arkkitehti Seppo Hytönen (1910-75) joka työskenteli Kesko Oy:n kiinteistöosastolla. Rakennuslupapaperit on päivätty 4.6.1962. Lopulliset toteutumakuvat on päivätty 15.5.1963.

Vuoden 1962 suunnitelma koostuu kolmesta rakennusmassasta varastosta, varsinaisesta kuivaamosta ja kuivaamon kylkeen rakennetusta siilomassasta.

**Varasto** on yksikerroksinen kevytrakenteinen. Kantavana rakenteen ovat betonipilarit ja puupalkit. Katto on kevytrakenteinen huopakatteinen. Julkisivut ovat mineriiittilevyä. Rakennuksessa on kevyt lämmöneristys.

**Kuivaamo-osa** on kuusikerroksinen. Runko on teräsbetonia ja julkisivut on verhottu puhtaaksi muuratulla tiilellä. Vuoden 1962 leikkauskuvassa on esitetty myös laitteiston periaate. Rakennus on kulvauslatteluston kylmä "sadetakki" Puolen klven tiiliseiniä ei ole lämpöeristetty. Laitteistot ovat vielä pääosin paikoillaan.

**Siilo-osa** on vuoden 1962 suunnitelmissa esitetty sylintereistä koostuvana teräsbetonirakenteisena sarjana. Toteutuskuvissa 1963 siilot on muutettu neliön muotoisiksi ja osa niiden väliseinistä on betonin sijaan puurakenteisia. Kantavat rakenteet (julkisivut) ovat edelleen teräsbetonia. Siilojen viereen on myöhemmin rakennettu neljä aaltopeltistä siilosäiliötä, joiden valmistumisaika ei selvinnyt arkistotutkimuksissa.

Yllä kuvatut rakennelmat ovat tontin harvoja säilyneitä alkuperäisrakenteita. Keskon tukkuvarastot ovat vuosia sitten siirtyneet tarkoituksenmukaisempiin isoihin hallitiloihin. Rakennuksia on purettu ja muutettu kulloisenkin tarpeen mukaan.

Kuivaamorakennus valmistui 1960 -luvulla, jonka aikana Kesko alkoi elinkeinorakenteen muuttuessa luopua teollisesta toiminnastaan. Rakennus oli jo valmistuessaan käymässä tarpeettomaksi Keskon liiketoimintastrategiassa. Viljankuivaamon tilat ovat vuosikymmeniä olleet pääosin tyhjiään lukuun ottamatta varastohallia.

Keskon rakennusten ohella Hytönen suunnitteli paljon asuinrakennuksia ja voitti mm. Varkauden kaupungintalon suunnittelukilpailun 1946 (ei toteutettu).

## Arvio rakennusten arvosta

Säilynyt vanha rakennuskanta on heikkokuntoista ja sijaitsee tontilla reunavyöhykkeellä. Rakennusten keskinäisestä sijainnista ei pysty ilman arkistomateriaalia hahmottamaan tukkutoiminnan logiikkaa alueella.

Kuivaamotoimintaan ja varastotoimintaan liittyvät laitteistot ovat kuivaamo-osassa jäljellä mutta muista osista purettu. Juuri laitteistot ovat määränneet rakennusten fyysisen hahmon ja rakenteelliset ratkaisut.

Viljankuivaamon säilyttämiseen liittyvät seuraavat ongelmat:

- rakennusryhmän yleinen heikko kunto
- mielekkään käyttötarkoituksen löytäminen kiinteistölle jota ei ole lämpöeristetty
- kalliiden korjausinvestointien ja ylläpidon rahoitus
- rakennuksen muuttaminen lämpimäksi tilaksi muuttaisi sen ulkonäön ja olisi investointina kannattamaton
- betonirakenteisille siiloille jotka muodostavat merkittävän osan rakennuskokonaisuutta ei löydy käyttöä
- teräsrakenteiset laitetyyppiset siilot ovat elinkaarensa päässä

Aiemman rakennuskannan purkamisen syynä on huonon kunnon lisäksi ollut se, ettei rakennuksille ole löytynyt uutta käyttötarkoitusta. Rakennus jolla ei ole säännöllistä ja pysyvää käyttöä on altis ilkivallalle ja sen ylläpito- ja kunnostusvastuu jää epäselväksi.

Rakennuskokonaisuus ei arkkitehtuurinsa eikä toiminnallisen historiansa puolesta edellyttää kiinteistön suojelua ja säilyttämistä. Kaupungin historiatalennuksen kannalta voisi olla mielekäs valokuvata kohde maakuntamuseolle ennen purkamista.

**HUOM!** Kuivaamorakennuksessa liikkumisessa on noudatettava varovaisuutta. Lattioissa on huonokuntoisia teräsluukkuja jotka ovat pulujen ulosteiden alla piilossa.

Tampereella 07.12.2010

Lasse Kosunen  
arkkitehti SAFA

Liite: Piirustusliite

Lähteet: Tampereen rakennustarkastuksen mikrofilmiarkisto  
Kai Hoffman: K-kaupan historia, Kauppiaitten kustannus Oy 1983.  
Paikalla tehdyt havainnot

Valokuvat: Lasse Kosunen 2010



Kuva 1. Kuivaamo ja varastosiipi kadulta katsottuna



Kuva 2. Teräksiset auki leikatut siilot



Kuva 3. Vasemmalta lukien varastosiipi, punatiilinen kuivaamo, betoniset siilot ja teräsrakenteinen siilo



Kuva 4. Mineritverhoiltu varastosiipi



Kuva 5. Sisäänkäyntirakenteita



Kuva 6. Julkisivudetaljiikkaa



Kuva 7. Puolen kiven paksuinen julkisivurakenne kuivaamosiivessä.



Kuva 8. Kuivaamotilaa



Kuva 9. Kuivaamotilaa



Kuva 10. Kuivaamotilaa





Kuva 11. Kuivaamotilaa



Kuva 12. Varastosiiپی sisältä

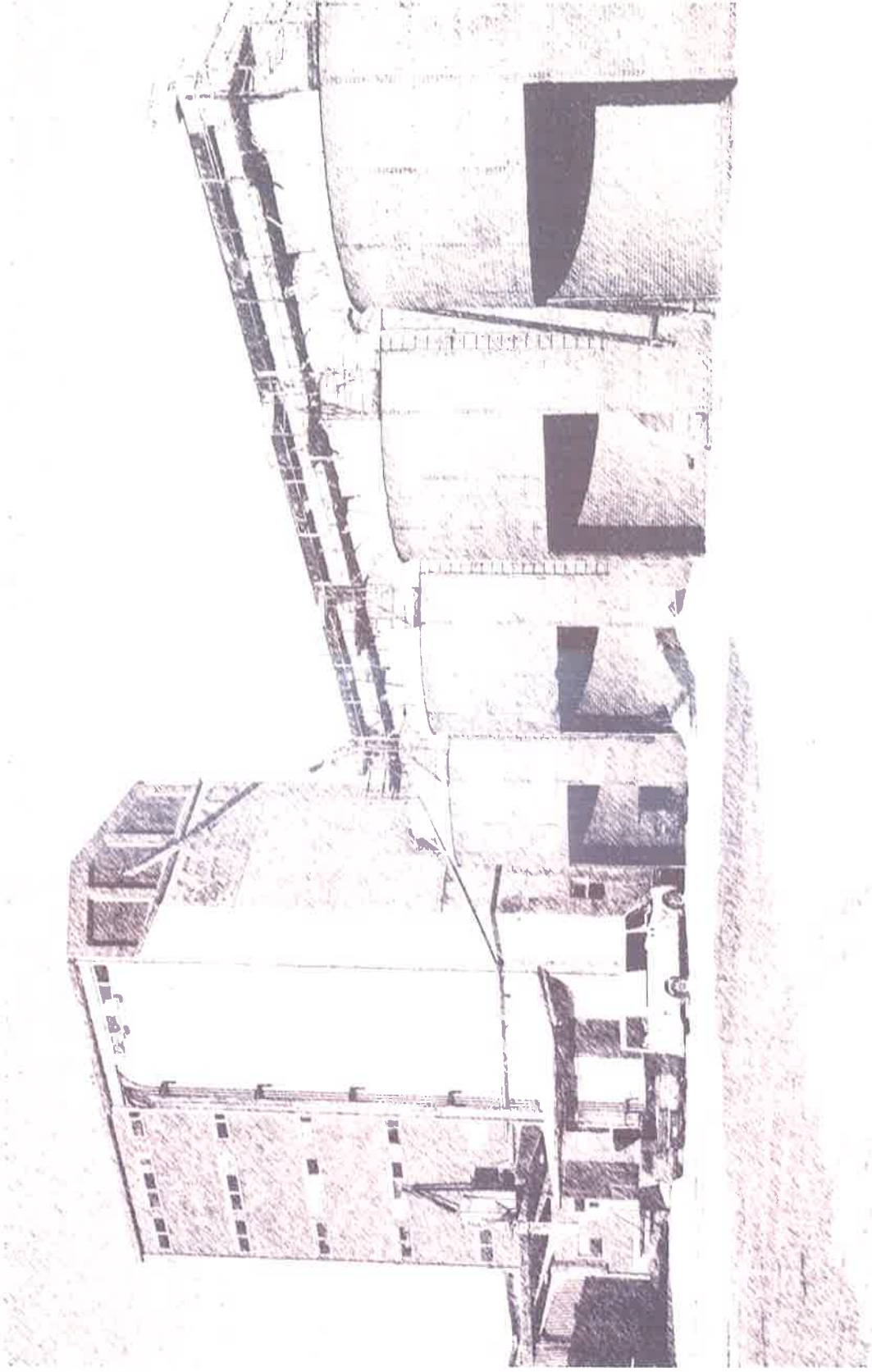


Kuva 13. Terässiilon rakenne



Kuva 14. Yleiskuva sisäpihalta

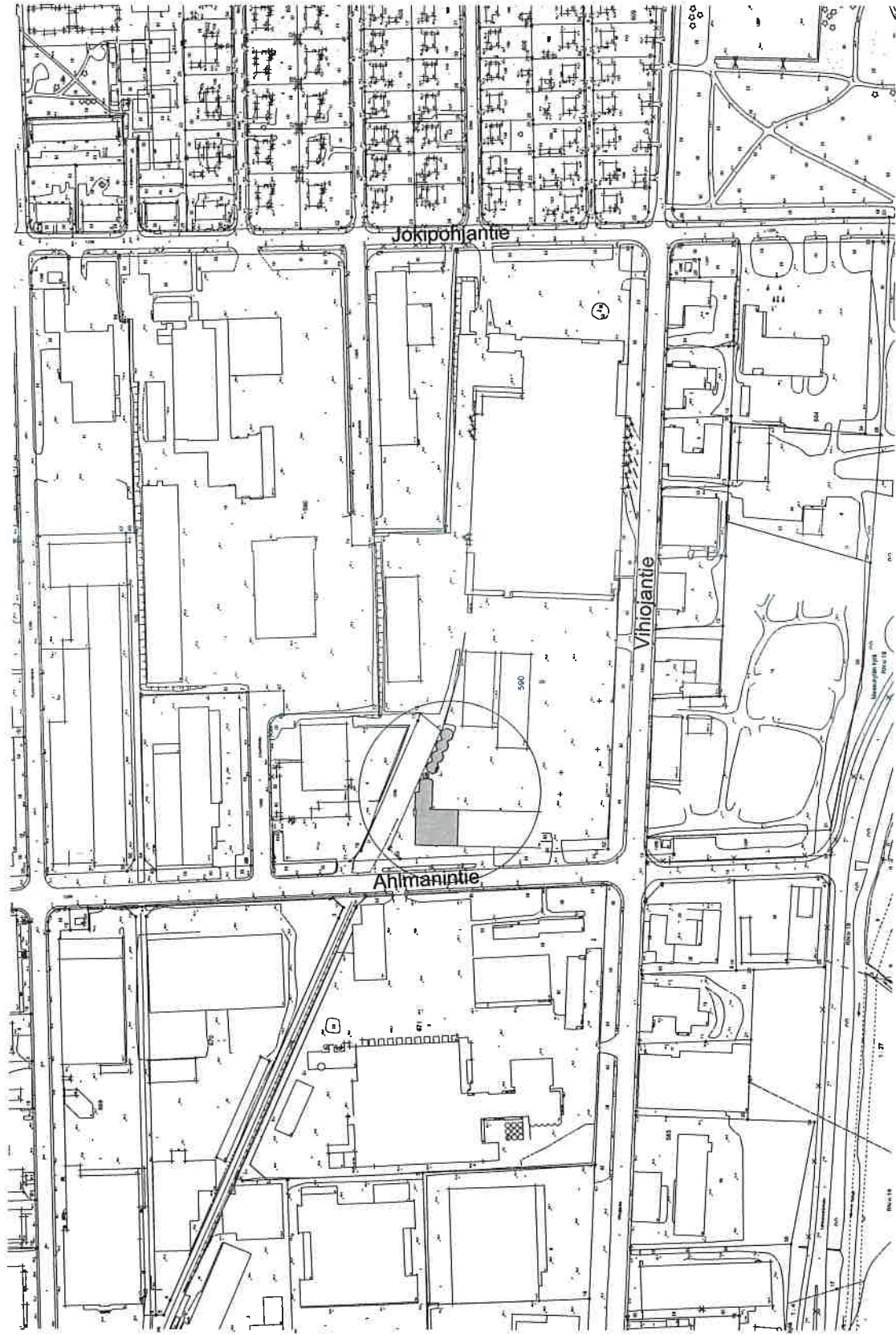
Jokipohjantie 28, Tampere piirustusliite



LIITE

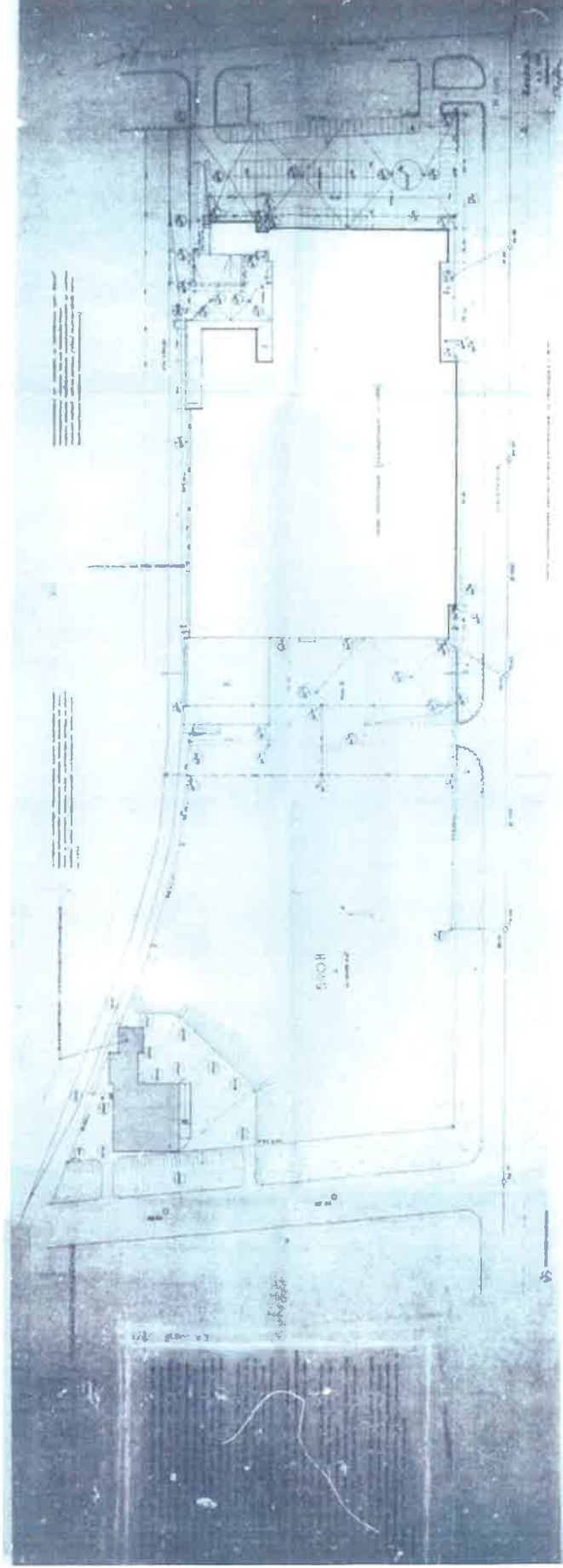
ARKISTOPIIRUSTUKSET

Jokipohjantie 28, Tampere piirustusliite



ASEMAPIIRUSTUS

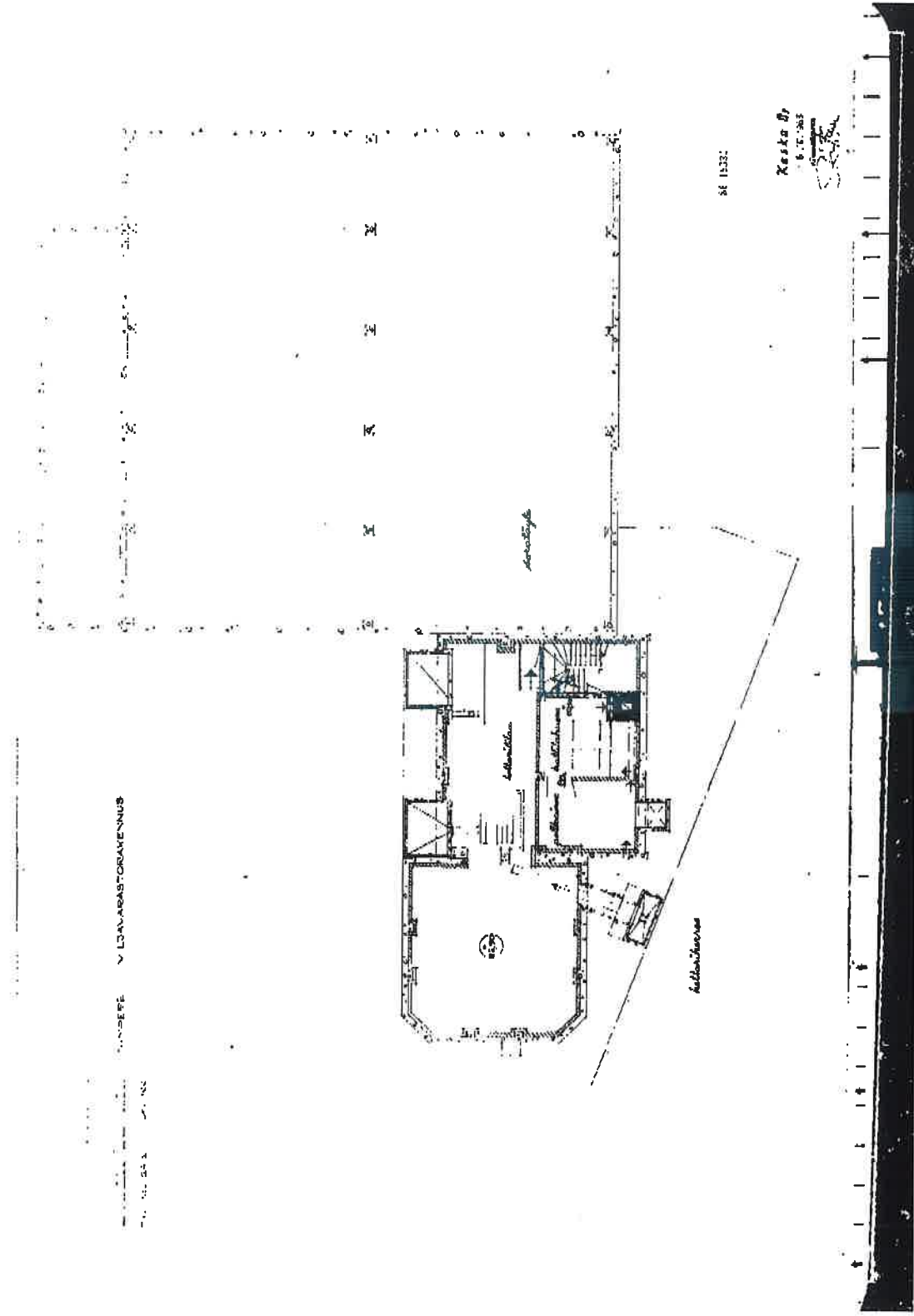
## Jokipohjantie 28, Tampere piirustusliite



## Asemapiirustus 1963, rakennusryhmä yläoikealla

Lähde: Tampereen kaupunki Rakennustarkastuksen arkisto

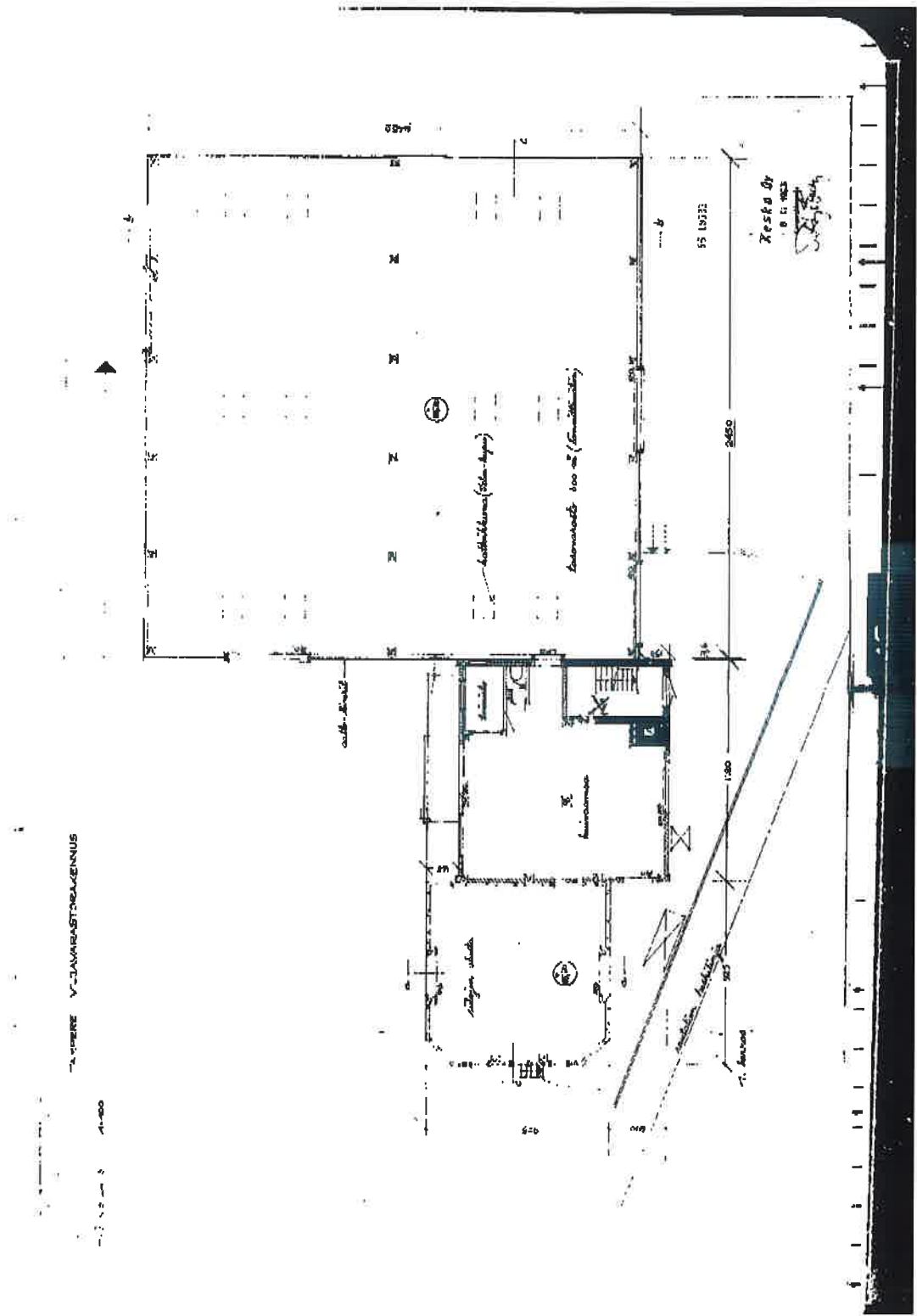
Jokipohjantie 28, Tampere piirustusliite



Lähde: Tampereen kaupunki Rakennustarkastuksen arkisto

KELLARIKERROS 1963

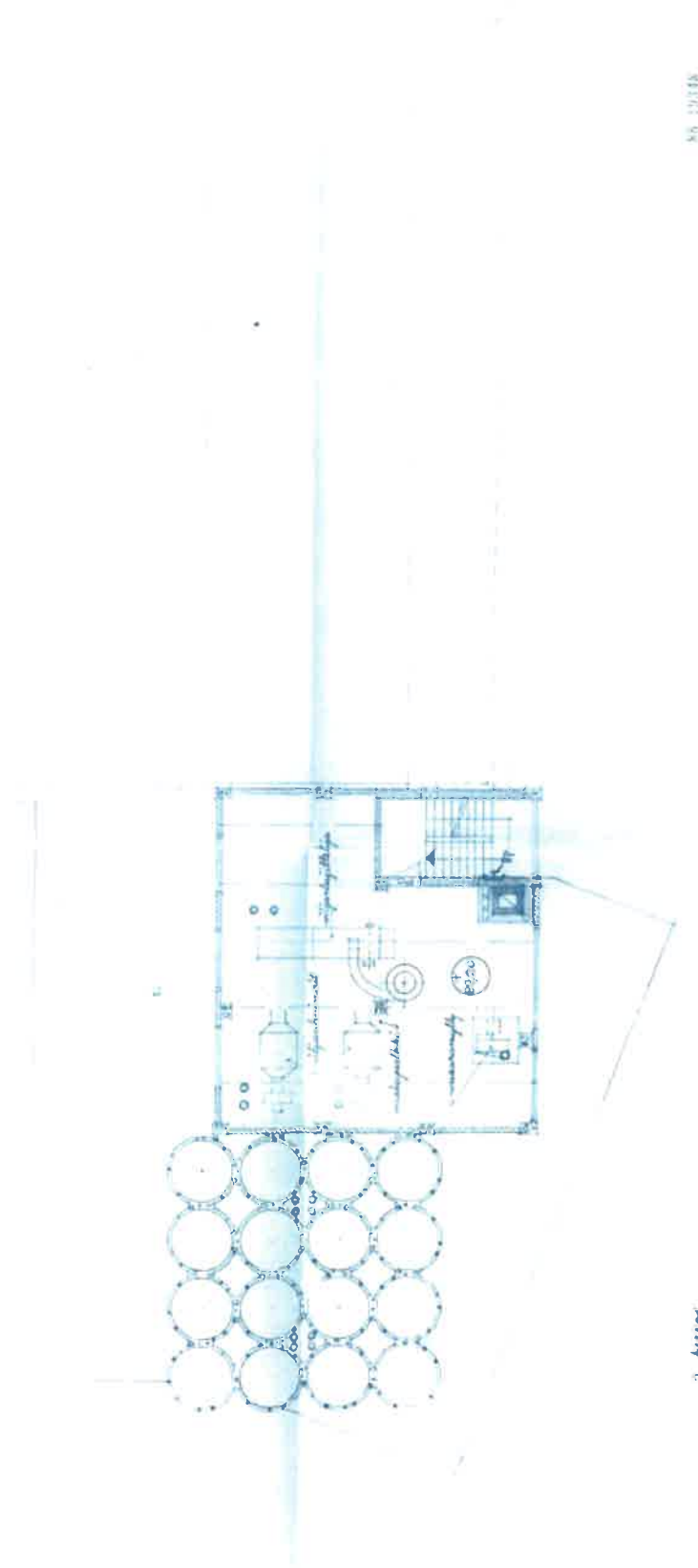
Jokipohjantie 28, Tampere piirustusliite



1. KERROS 1963

Lähde: Tampereen kaupunki Rakennustarkastuksen arkisto

Jokipohjantie 28, Tampere piirustusliite



86 19148

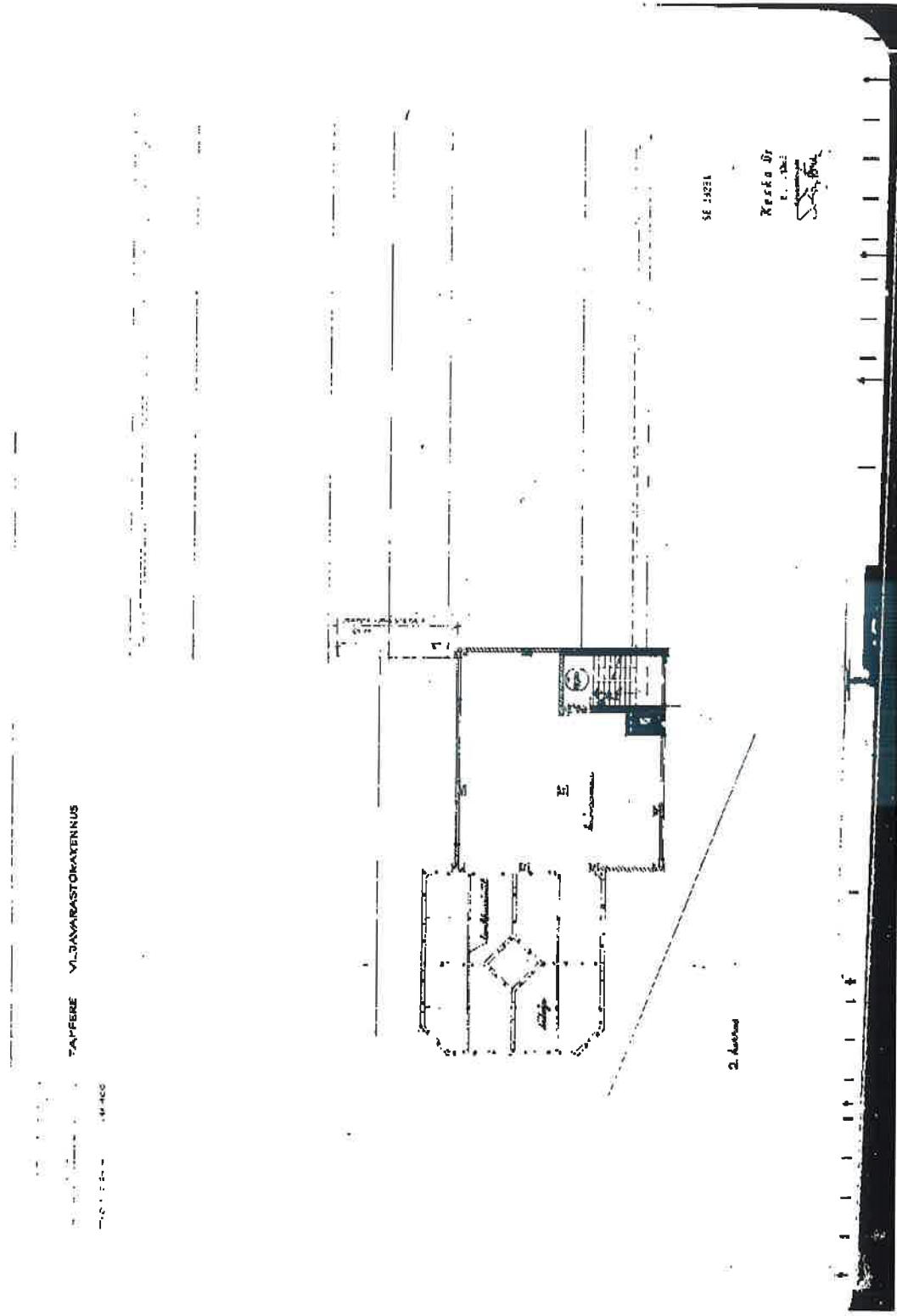
2. Kerros

## 2. KERROS 1962, pyöreä siiloratkaisu

Lähde: Tampereen kaupunki Rakennustarkastuksen arkisto



Jokipohjantie 28, Tampere piirustusliite

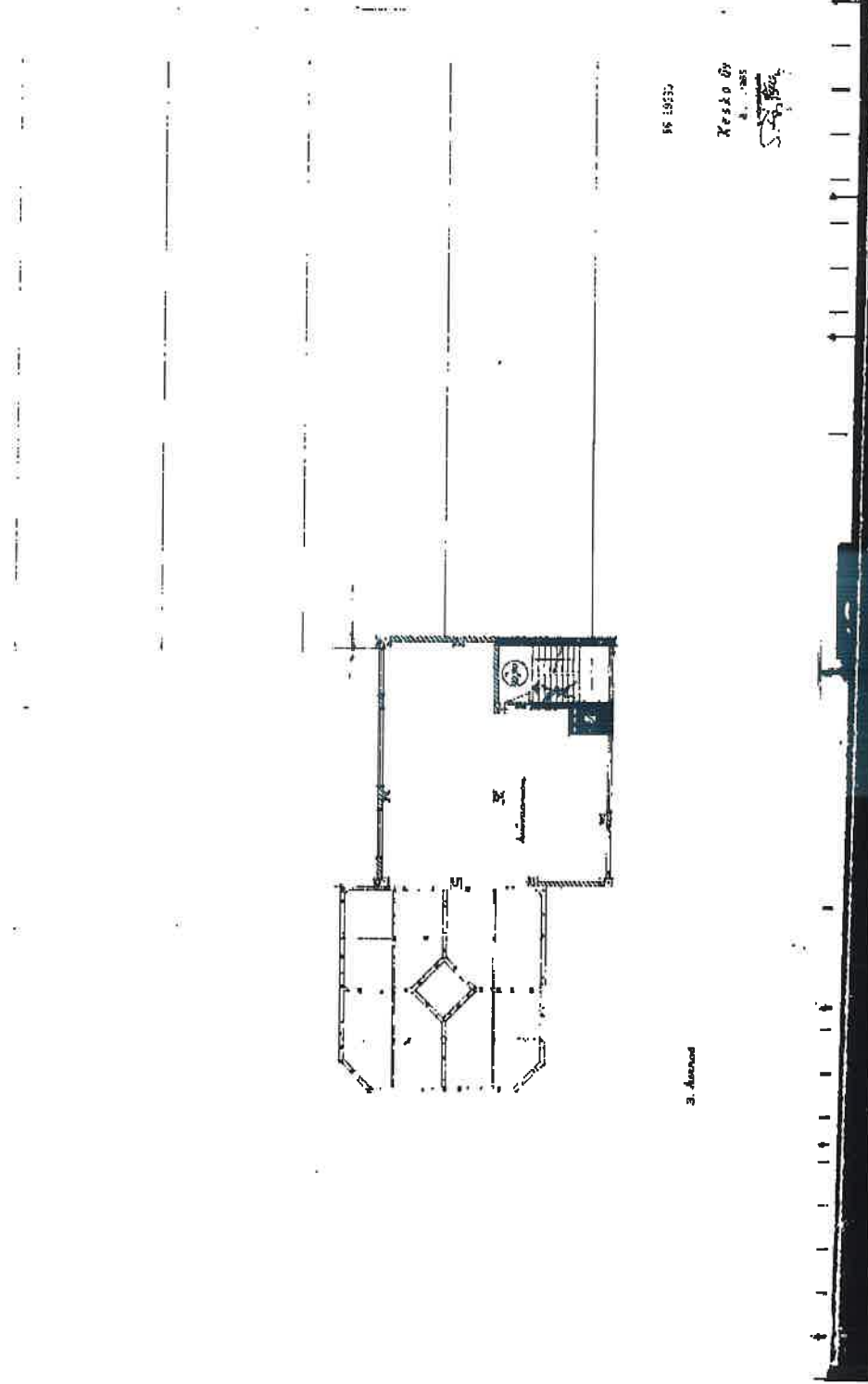


## 2.KERROS 1963, Toteutunut siilorakenne

Lähde: Tampereen kaupunki Rakennustarkastuksen arkisto

# Jokipohjantie 28, Tampere piirustusliite

TAMPERE VALTAVARASTORAKENNUS  
1962-1963  
1:1000  
1/1000



1962-1963  
Kesk. Ovi  
1963

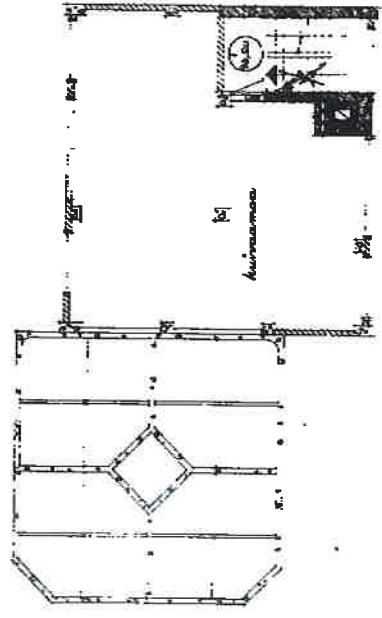
3. Kerros

## 3.KERROS, 1963

Lähde: Tampereen kaupunki Rakennustarkastuksen arkisto

Jokipohjantie 28, Tampere piirustusliite

PIIRUSTUS



86 19336

4. kerros

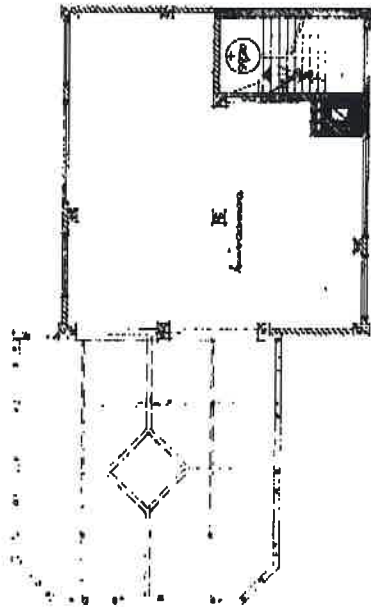
Kesku Oy  
 B. III. 12m-5  
 Keskustalon



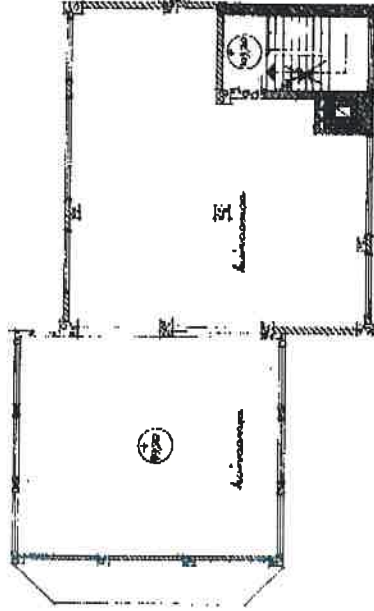
4.KERROS 1963

Lähde: Tampereen kaupunki Rakennustarkastuksen arkisto

Jokipohjantie 28, Tampere piirustusliite



5. kerros



6. kerros

MS 15337

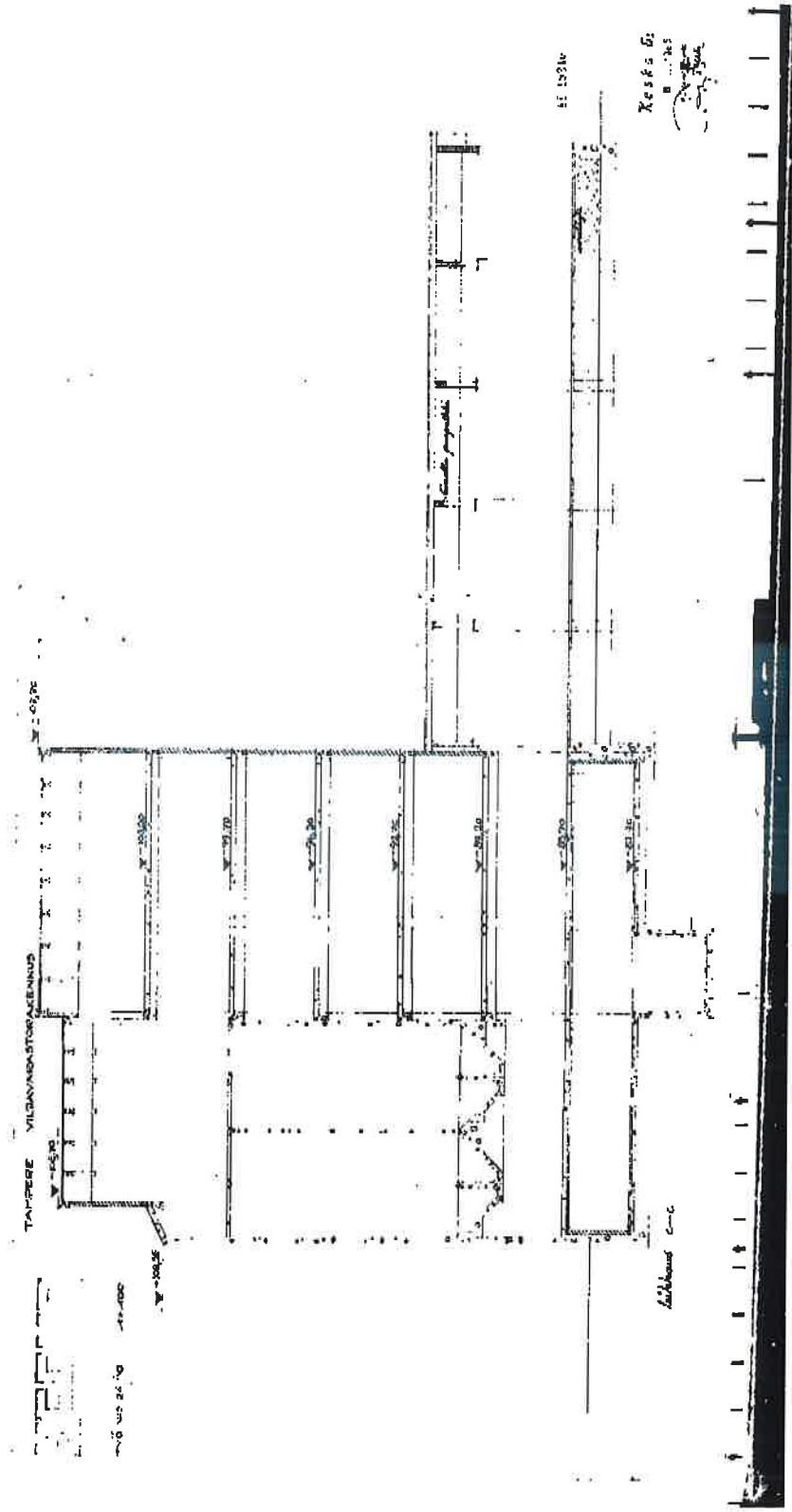
Kerko Oy  
8. 11. 1962  
*[Signature]*



5. Ja 6.KERROS 1963

Lähde: Tampereen kaupunki Rakennustarkastuksen arkisto

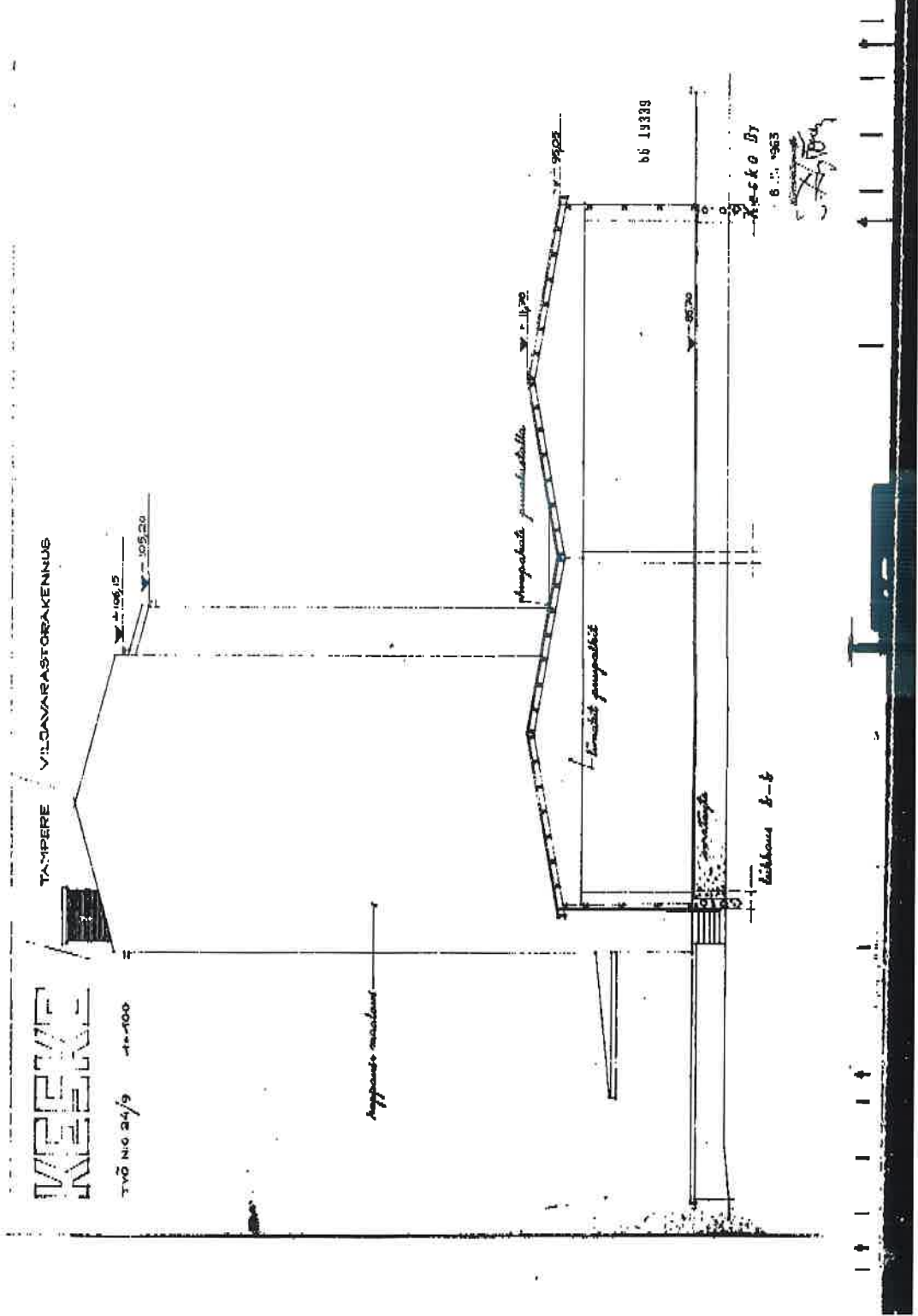
Jokipohjantie 28, Tampere piirustusliite



Lähde: Tampereen kaupunki Rakennustarkastuksen arkisto

PITUUSLEIKKAUS

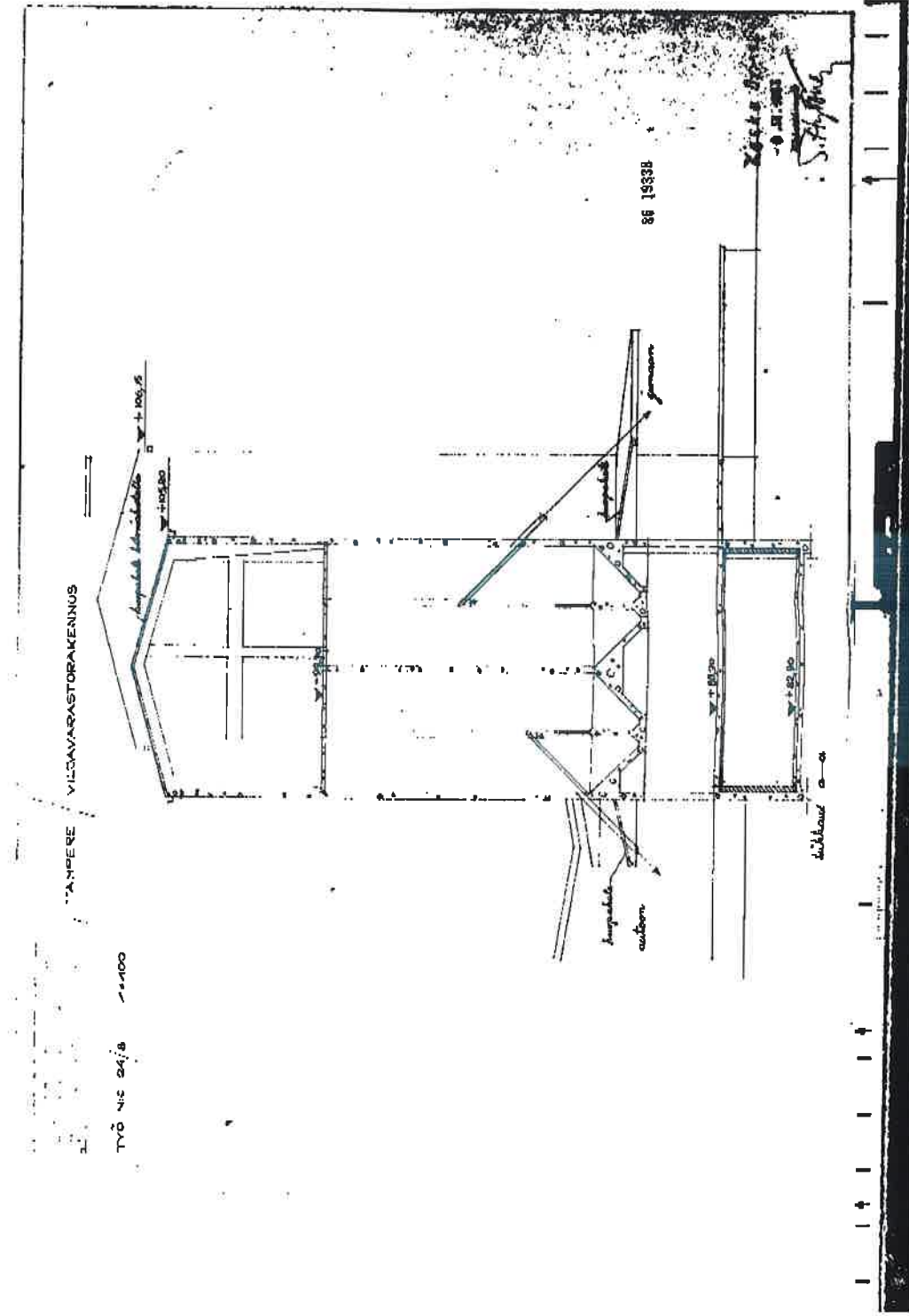
Jokipohjantie 28, Tampere piirustusliite



LEIKKAUS VARASTON KOHDALTA

Lähde: Tampereen kaupunki Rakennustarkastuksen arkisto

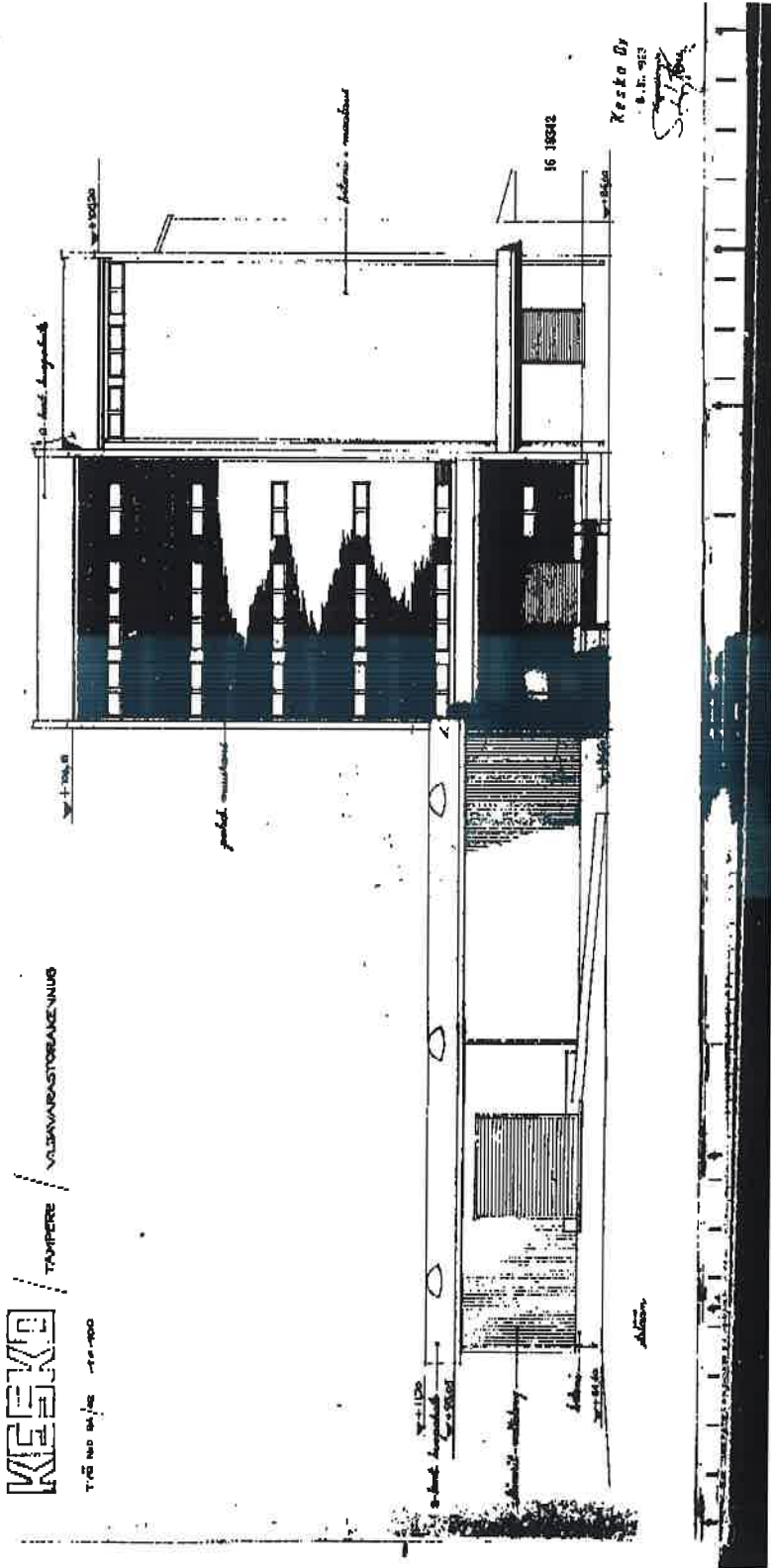
Jokipohjantie 28, Tampere piirustusliite



LEIKKAUS SIILON KOHDALTA

Lähde: Tampereen kaupunki Rakennustarkastuksen arkisto

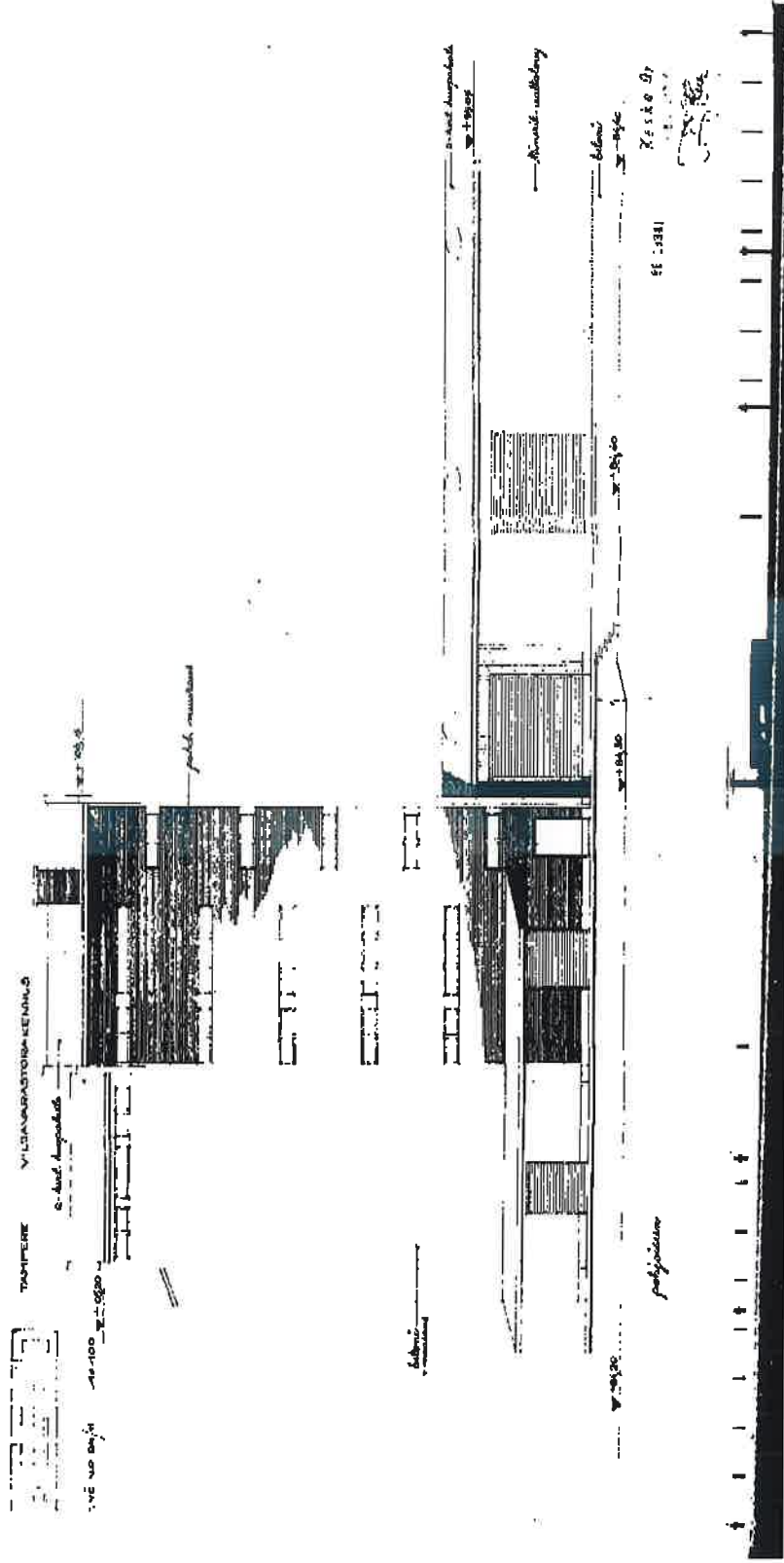
Jokipohjantie 28, Tampere piirustusliite



Lähde: Tampereen kaupunki Rakennustarkastuksen arkisto



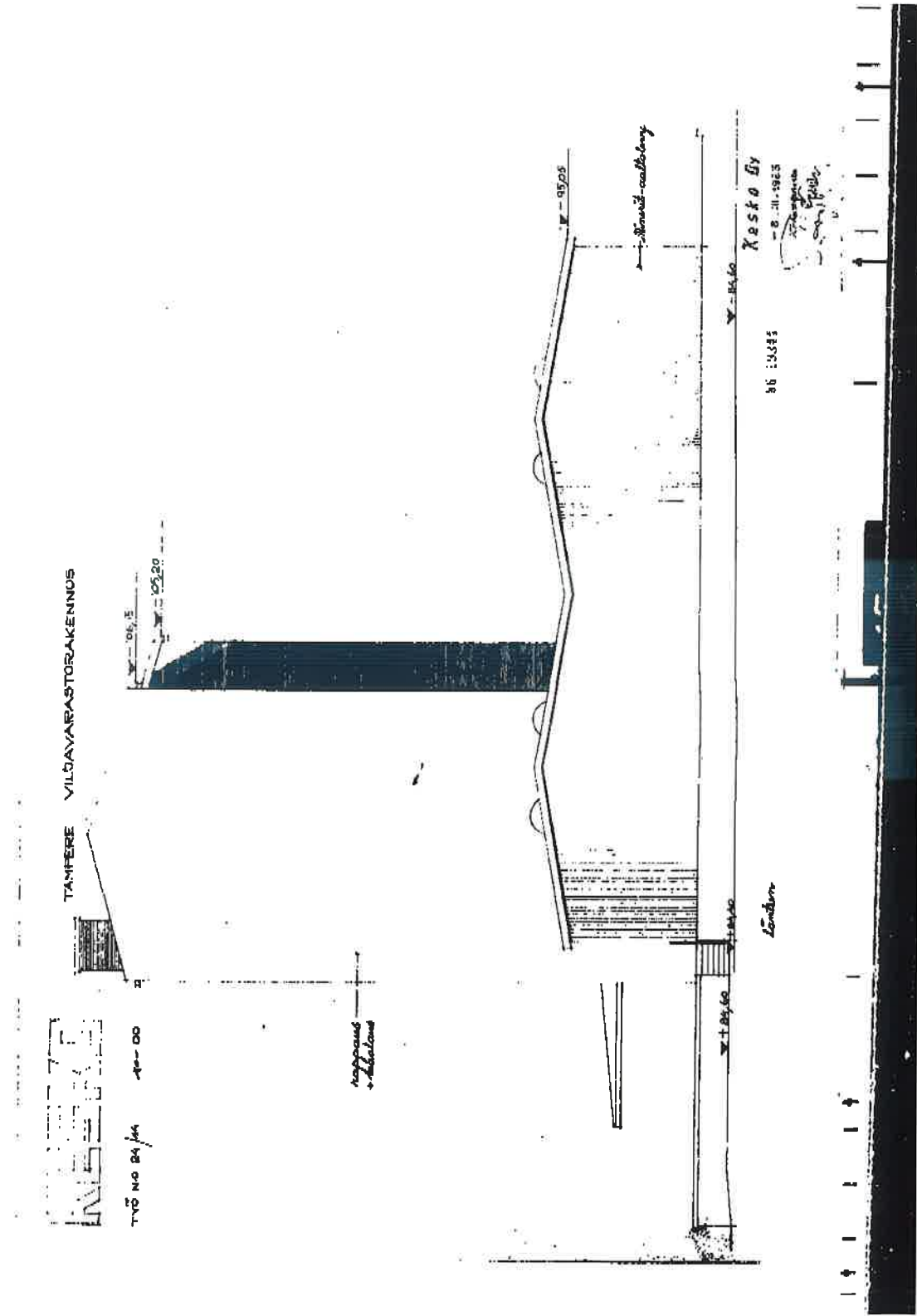
Jokipohjantie 28, Tampere piirustusliite



Lähde: Tampereen kaupunki Rakennustarkastuksen arkisto

JULKISIVU POHJOISEEN

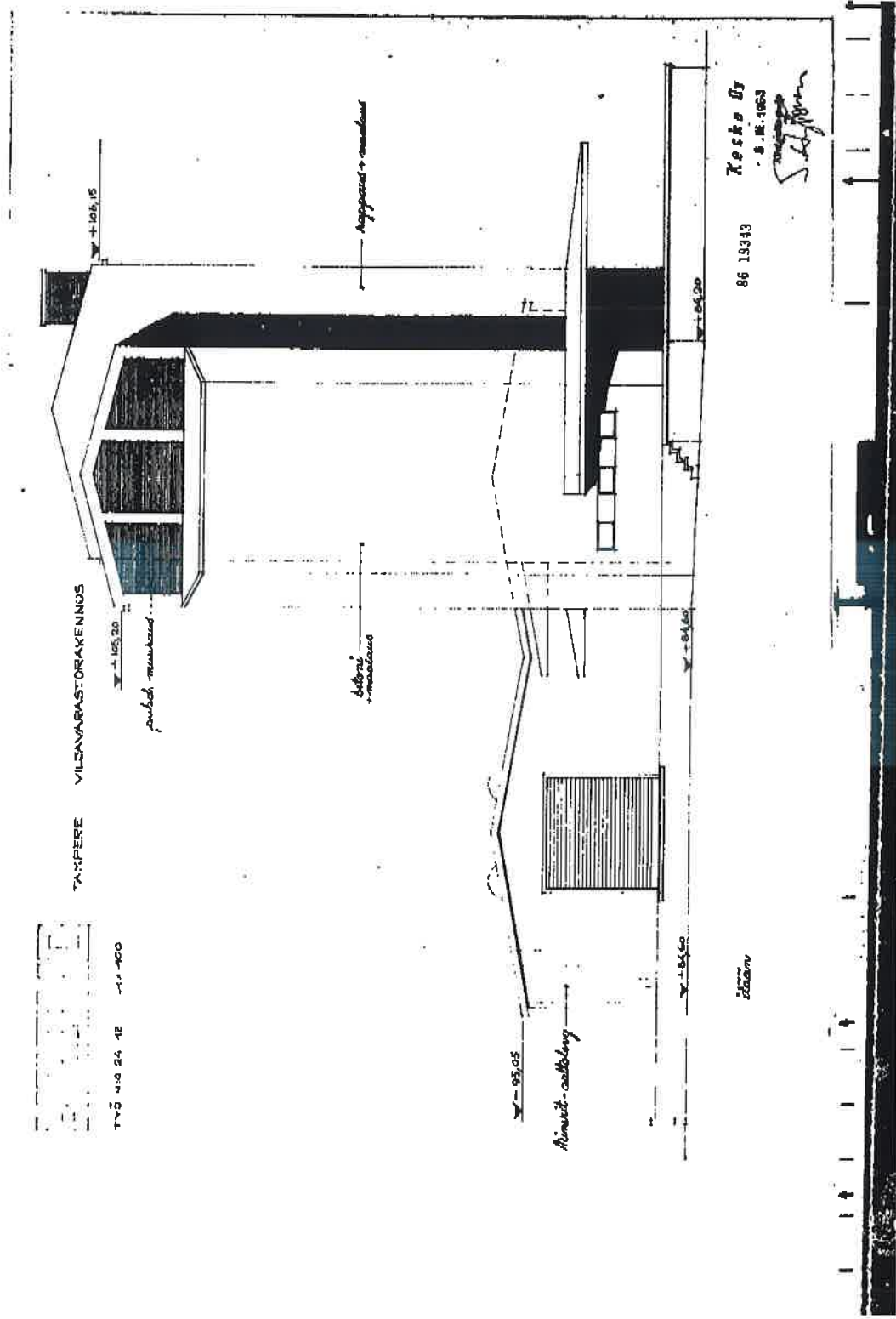
Jokipohjantie 28, Tampere piirustusliite



Lähde: Tampereen kaupunki Rakennustarkastuksen arkisto

JULKISIVU LÄNTEEN

Jokipohjantie 28, Tampere piirustusliite



Lähde: Tampereen kaupunki Rakennustarkastuksen arkisto

JULKISIVU ITÄÄN