

KANLASALA, HALIMAJÄRVI JA ASEMANN- SEUTU

tieto Simina

SISÄLLYSLUETTELO

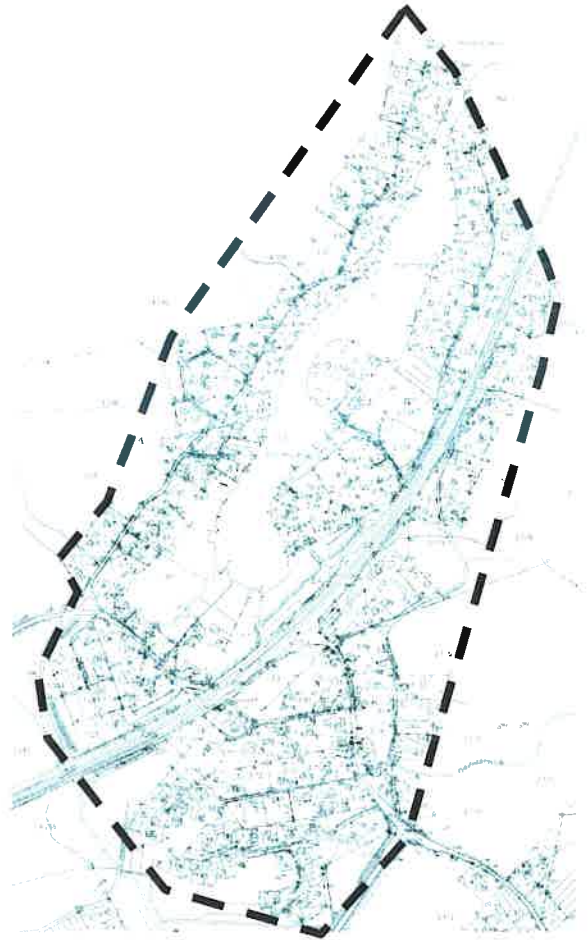
1. JOHDANTO	1.
2. HISTORIAA	2.
3. NYKYTILANNE JA INVENTOIDUT KOHTEET	4.
3.1. Inventoidut kohteet	8.
3.2. Arvottamisperusteet	9.

1. Johdanto

Tämä rakennusinventointi on tehty perusselvityksenä Kangasalan Halimajärvelle laadittavaa asemakaavaa varten. Työn tilaajana on ollut Kangasalan kunta. Alue sijaitsee Kangasalan luoteisosassa ja se muodostuu sekä Herttualan että Tarpilan kylän maista. Kylien maita on myös kaavoitettavan alueen ulkopuolella, mutta tämä selvitys koskee ainoastaan kaavoitettavaa aluetta.

Alue jakautuu Tampere-Vaasa rautatien varteen muodostuneeseen, radan mukanaan tuomaan asutukseen, Halimajärven ympärille rakentuneeseen huvila- ja omakotiasutukseen sekä lounaiskulman uudehkoon omakotitaloalueeseen. Halimajärven ympäristön rakennuskanta on mainittu Maaseutualueiden yhtenäiset pientaloalueet- teoksessa.

Inventoidut kohteet ovat historiallisesti, rakennushistoriallisesti ja maisemallisesti kaikista merkittävimpiä. Joitakin aseman seudun paikallishistoriaan liittyviä kohteita on jätetty inventoimatta, sillä niillä ei ollut niin suurta arvoa, että niille olisi tullut kaavamerkintöjä. Inventointi on tehty asemakaavatasoisesti Museoviraston lomakkeen tiedot sisältäen. Lomakkeet on tehty excelillä, jolloin ne on mahdollista liittää paikkatietojärjestelmään. Omistajat on pyritty tavoittamaan ja heitä on haastateltu. Valokuvat on otettu digitaalisesti. Ne ovat inventoijan ottamia ellei muuten mainita.



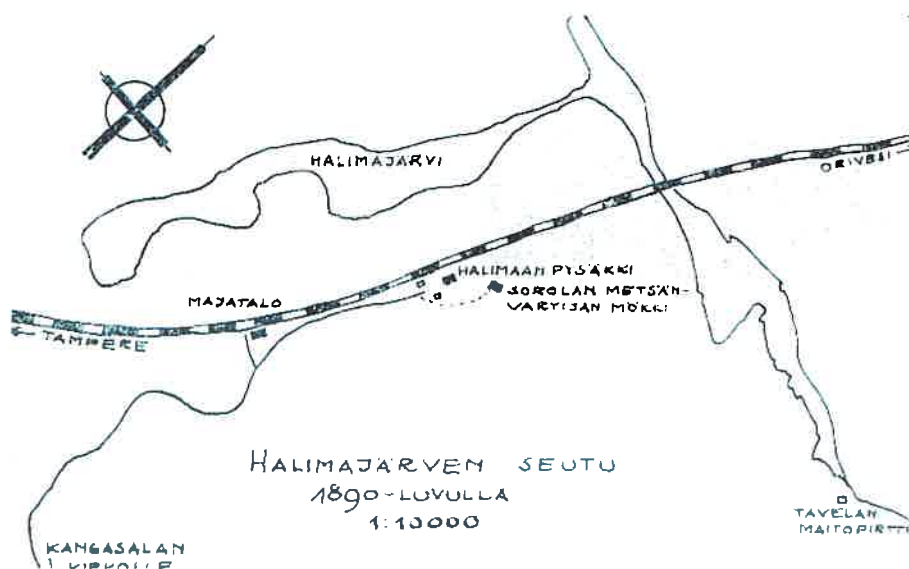
Inventoidun alueen rajaus

2. Historiaa

Kangasalan aseman seudun asutus on syntynyt vasta Tampere-Vaasa-radnan valmistuttua. Tätä ennen soinen ja kalliainen metsäalue Vesijärven ja Aitolahden välillä tunnettiin vuosisatoja asumattomana Halimaankorpene. Maat olivat Herttualan ja Tursolan kylien takamaita.

Kulkutie Halimaankorpene oli Suinulan tieltä Vesijärven kohdalta, josta Lintuniittyjä pitkin Lintuvuoren ja Kaakonkallion ohi päästiin Halimaanjärvelle. Tampere-Vaasa- radnan rakentaminen aloitettiin 1879 ja se valmistui vuonna 1882. Se kulki yksiraiteisena Halimajärven ylitse maasiltaa pitkin. Vain ahdas aaloppi jäi pitämään yhteyttä järven kahden osan välillä.

Kangasalan ensimmäiset pysäkit olivat Suinulan asema ja Siitaman seisake. Jo radnan valmistumisen yhteydessä ruvettiin puuhaamaan pysäkkiä Halimaahan. Vastustuksista huolimatta se myös rakennettiin jonkin aikaa radnan valmistumisen jälkeen, Sorolan kartanon torpan välittömään läheisyyteen.



Ennen pitkää Halimaa ohitti matkustajamäärissä Suinulan aseman ja siitä tuli Kangasalan virallinen asema vuonna 1895. Uutta asemarakennusta ruvettiin samana vuonna rakentamaan. Arkkitehti Bruno F. Granholm laati piirustukset varta vasten Kangasalan asemalle. Asemarakennukset valmistuivat vuonna 1898. Samaan aikaan rakennettiin aseman viereen asuntola ratatyöläisille. Ratapihaa varten Halimajärven eteläpäätä täytettiin.

Kangasalan asema vanhan postikortin mukaan. Etummaisena asema, sen takana asuntola, jonka jälkeen vanha kihlakunnan majatalo.



Radan varren asutus lisääntyi jo ratatyöläisten ansioista. Myös muu asutus lisääntyi Suinulan ja Halimaan ympäristössä. Lisäksi rautatie toi mukanaan matkailijoita ja huvila-asutusta. Vuonna 1884 rakennettiin alkujaan yksityisin voimin tie Mäntyveräjältä Halimaan seisakkeelle. Tämän tien varteen rakennettiin vuonna 1895 kihlakunnan reservikievari lähelle rataa. Kievari oli Kangasalan neljäs. Kievaria piti Kalle Rantala Saarikylistä. Kun uusi asema rakennettiin, kihlakunnan majatalo siirrettiin lähemmäksi sitä, nykyisen liiketalon kohdalle. Kalle Rantala luopui kihlakunnan majatalon pitämisestä ja rakensi itselleen oman Asematien mutkaan, rautatieasemaa vastapäätä. Näin asemalla oli kaksi majoituslaitosta. 1920-luvulla kihlakunnan majatalo siirrettiin Heinosen taloon Karjasillantien ja Asemantien risteykseen. Majatalon pito loppui 1930-luvulla. Rantalan majatalon pito loppui linja- ja yksityisautoilun lisääntyä.

Halimajärvellä toimi Halimaan saha vuodesta 1924 vuoteen 1953. Sahan perustaja Frans Mäkelä muutti asemalle perheineen Suinulasta. Sahalla oli jokunen eri omistaja ja välillä se toimi pilketehtaana. Se toi aseman seudulle työpaikkoja ja sahan isännät rakennuttivat työväelle uusia asuinrakennuksia. Kun toiminta loppui, rakennelmat purettiin, jäljelle jäivät vain korkea tiilipiippu, konttori ja työväen asunnot Halimajärventien varressa. Myöhemmin piippu kaadettiin ja konttori paloi. Tämän jälkeen sahan omistajan talossa toimi kaupapuutarha ja ympärillä oli puutarhan viljelmiä.

Aseman ensimmäinen ruokakauppa aloitti toimintansa vuonna 1926 Helena Niskan pitämänä ns. Tuomaalan talon piharakennuksessa. Siitä se siirtyi Rantalan majatalorakennukseen ja toimi siinä -30-luvun lopulle saakka. Vuodesta 1938 vuoteen 1949 toimi myös toinen ruokakauppa entisessä kihlakunnan kievarirakennuksessa. Eri vaiheiden jälkeen vanha kievarirakennus purettiin vuonna 1964 ja paikalle rakennettiin matalamallinen liiketalo, jossa ei enää nykyisin ole liiketoimintaa. Vielä pari vuotta sitten siinä oli baari. 1920-40-luvuilla toimi myös joitakin kahviloita ja baareja eri rakennuksissa.



Entinen kihlakunnan kestikievarirakennus, jossa piti kauppaa vuosina 1938-1949 sittemmin Tampereelle leipuriksi siirtynyt Simo Hakanen. (Halimaan asemakylä teoksesta kuva, joka Maija-Leena Niemen kokoelmista)

Rantaniementie on saanut nimensä Kalle Niemen perheestä, joka muutti kylään vuonna 1923 Lempäälästä. Hän osti kilometrin mittaisen kapeahkon maapalstan, jolle rakensi talon, radan ja Halimajärven välistä. Tämä alue palstoitettiin 1930-50-luvuilla kesämökkipalstoiksi. Kallen poika oli puuseppä. Ennen sotia hän harjoitti ammattiaan Finlaysonilla. Sodan jälkeen hän rakensi yhdessä veljesten Matti ja Reino Kinnusen kanssa veneitä Halimaan Oy:n veneveistämöllä. He perustivat Laatokarmi-nimisen puusepäntehtaan Rantaniemestä erotetulle alueelle. Sahan jälkeen ennen uusia teollisuusalueita Laatokarmi oli aseman huomattavin yritys.

3. Nykytilanne ja inventoidut kohteet

Kangasalan asemanseutu on kehittynyt alussa varsin hitaasti. Rautatien rakentamisen jälkeen rakennetun pysäkin tuntumaan alkoi muodostua kylä, jonka ensimmäiset asukkaat olivat rautatieläisiä. Vuoden 1915 paikkeilla asemalla on ollut kymmenen asuinrakennusta, kymmentä vuotta myöhemmin määrä on kaksinkertaistunut. Kolmikymmenluvun päättyessä, talvisodan kynnyksellä, asuinrakennuksia oli viitisenkymmentä. Väli rauhan aikaan ja sodan päätyttyä rakentaminen oli vilkasta. Joiltakin osin nämä eri vaiheet on hyvin erotettavissa.

Kaavoitettavan alueen eteläosa, radan eteläpuolella, jakautuu selkeästi kahteen eri tyyppiseen ja ikäiseen osaan. Asematien länsipuoli on omakotialuetta, joka on rakentunut 1970-1980-luvulla (kartalla nro 1), tien varressa ja itäpuolella, radan läheisyydessä, rakennuskanta ja asutus on alueen vanhinta.



Puretun kestiekievarirakennuksen (kartalla merkintä A) tilalle rakennettu liikerakennus. Liikehuone on nykyisin käyttämätön. Rakennus rajaa eteläpuolelleen uudemman asuinalueen.

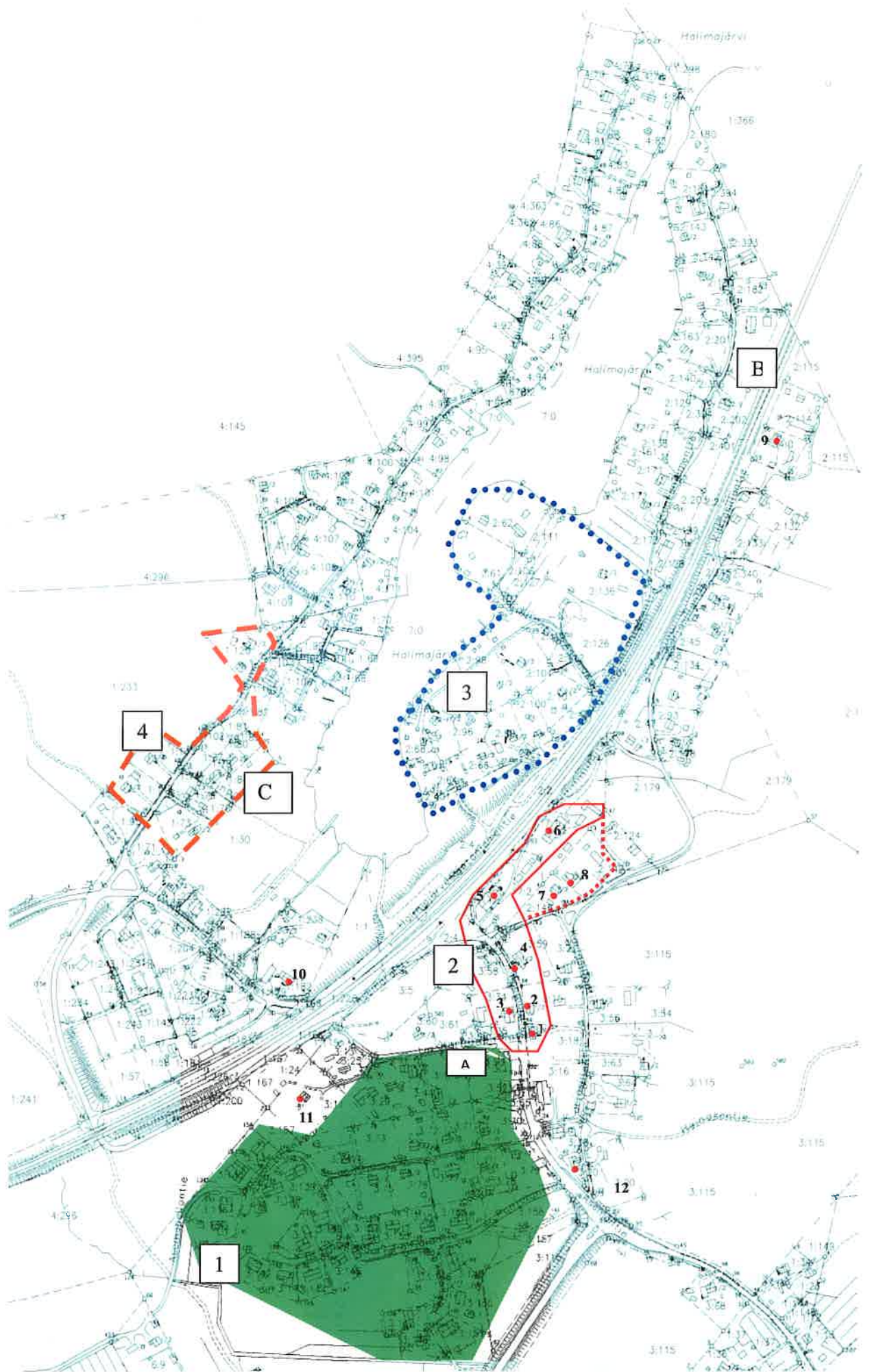
Vanhimmista rakennuksista on vielä suurin osa olemassa. Rautatieaseman lähiympäristössä Asematien varressa ja radan varressa Karjasillantiellä on yhtenäinen vanhojen rakennusten ryhmä (kartalla nro 2). Erityisen merkittävä on raittimaisen tunnelman muodostama muutaman rakennuksen ryhmä Asematien varressa yhdessä rautatieaseman ja sen asuntolan kanssa. Tämä aluekokonaisuus onkin historiallisesti, maisemallisesti ja rakennushistoriallisesti arvokkainta.



Tienäkymä rautatieasemalta Asematietä kaakkoon. Raitti on asemanseudun arvokkain sekä historiallisesti, maisemallisesti että rakennushistoriallisesti.



Vanhan koulun ja kahden asuinrakennuksen muodostama kokonaisuus Asematiellä, kuvattuna Karjasillantiellä.



Halimajärven ympäristö on maaston muodoiltaan vaihtelevaa. Aivan rannassa on tasaista, sen jälkeen rinne nousee paikoitellen hyvinkin jyrkästi. Alueella on vanhoja huvila- ja asuinrakennuksia, joissa osassa ominaispiirteet ovat säilyneet, osassa niitä on enemmän tai vähemmän muutettu. Järven ympäristön rakennuskannasta on selvästi havaittavissa että se on rakentunut pääsääntöisesti 1920-50-luvulla. Järven itärannalla rakennukset ovat pääasiassa 1930-50-luvuilla rakennettuja (Kuvat alla, kartalla alue nro 3). Koko järven alueella rakennustyyli ja -materiaalit sekä rakennusten värit ja koot vaihtelevat. Pääsääntöisesti vuorauksena on kuitenkin puu. Asuinrakennusten lisäksi tonteilla on talousrakennuksia.



Rakennukset sijaitsevat kohdassa, jossa on suurimmat korkeusvaihtelut maastossa.



Omaleimaisen Halimajärven ympäristöstä tekee maaston muotojen vaihtelut, rehevä kasvillisuus, kapeat hiekkatiet ja pihapiirien muodostuminen useista rakennuksista. Alueen arvo onkin näissä ominaispiirteissä, yksittäisiä historiallisesti, maisemallisesti tai rakennushistoriallisesti erityisen arvokkaita kohteita ei ole. Aseman seudun kehitys- ja taloushistoriaan liittyviä kohteita ovat sahan työntekijöiden asunnot ja Laatukarmin (kartalla B) pulpettikattoinen rakennus.

Laatukarmin pulpettikattoinen rakennus on rautatien ja Rantaniementien välissä, aivan tien vieressä. Sen säilyminen aseman seudun teollisuushistoriasta kertomassa olisi toivottavaa.



Yhtenäisin 1½-kerroksisten talojen kokonaisuus on järven lounaisreunalla (Kartalla alue nro4). Aivan uusia omakotitaloja on Halimajärventien lounaispuolella sekä järven itäpuolella, länsipuolella pari.



1½-kerroksiset talot ovat pääsääntöisesti säilyttäneet alkuperäiset rakennusosansa ja ominaispiirteet ovat siten hyvin säilyneet.

Tämän 1½-kerroksisista taloista muodostuneen alueen kaakkoisosassa, Sahurinpolulla, on kaksi asuinrakennusta (kartalla C), jotka on rakennettu 1940-luvulla kun sahan omisti Näppärä Oy. Koska Kangasala on maaseutuvaltainen kylä, ei täällä ole ollut juurikaan teollisuutta. Tästä syystä asemalla toiminut saha on merkittävä osa Kangasalan teollisuushistoriaa. Sahan historiasta on jäljellä enää sahan ensimmäisen omistajan talo ja nämä pilketehtaan aikaiset, työntekijöiden asuinrakennukset. Näin ollen asuinrakennusten säilyminen kertomassa tästä teollisuushistoriasta ja tietyn sosiaaliryhmän asumistavasta on enemmän kuin toivottavaa.



Näppärän pilketehtaan aikaan, 1940-luvulla rakennetut työntekijöiden asunnot

3.1 Inventoidut kohteet

Kohdeinventoitaviksi valittiin 13 kohdetta joista yksi, Sulkanen, kieltäytyi. Herttualan kylässä talot on erotettu Lauvala-nimisestä kantatilasta (rek.nro 3). Tarpilassa talot on erotettu Alasesta (rek.nro1) ja Ylisestä (rek.nro 2).

Inventoituja kohteita ovat:

1. Entinen koulu; Herttuala 3:18
2. Mäki; Herttuala 3:15
3. Alhola; Herttuala 3:34
4. Entinen kievari; Herttuala 3:59
5. Asemarakennus; Tarpila 7:2
6. Aseman asuntola; Tarpila 7:1
7. Vuorijärvi; Tarpila 2:146
8. Hovila; Tarpila 2:147
9. Halimaan entinen seisake; Tarpila 4
10. Mäkinen (Sahan omistajan entinen talo); Tarpila 1:182
11. Karhunpirtti; Herttuala 3:11
12. Uusitalo

Sulkasen talo:



Sulkasen asuinrakennus.

Talossa on asunut aseman ensimmäinen kauppiasperhe, Niskan perhe. He pitivät kauppaa ensin nykyisessä Alholan talossa, sitten Rantalan kestikievarin kulmahuoneessa. Niskat pitivät kauppaa Asemalla 1930-luvun loppuun asti. Niskat ostivat talon Martta Reimanilta, joka oli miehensä kanssa muuttanut Asemalle Amerikasta. Talo oli heidän tullessa jo vanha, ilmeisesti vain huoneen ja keittiön käsittävä. Reimanit muuttivat rakennuksen nykyiseksi. Sisätiloissa on ilmeisesti Amerikasta otettuja vaikutteita. Portaat yläkertaan lähtevät eteisen sijasta ruokailuhuoneesta. Talo on myyty Sulkaselle vuonna 1971. (Kallio Seppo; Kangasalan asemakylä, Kangasalan aseman historiaa. Kirjapaino Hermes Oy, Tampere 1995).

3.2 Arvoluokitus

Inventointikohteiden arvottamisen perusteena on käytetty Pirkanmaan maakuntamuseolta saatua kolmijakomallia mukauttaen sitä tähän inventointiin: (Sulkeissa kortissa vastaavaa arvoa nimittävä kohta)

1. Arkkitehtoniset, rakennustekniset ja rakennusperinteiset arvot (Rakennushistoriallinen)
2. Ympäristöarvot (Maisemallinen)
3. Historialliset arvot (Historiallinen)

Rakennushistorialliset ja –perinteiset arvot, arkkitehtoniset arvot:

- Arkkitehtonisesti (rakennustaiteellisesti) arvokas: tiettyä arkkitehtonista tyyliä henkivä kohde.
- Rakennusteknisesti arvokas: käytetty rakennusteknisesti tyypillisiä tai uniikkeja ratkaisuja.
- Rakennusperinteisesti arvokas: oman aikakautensa ja alueensa rakennusperinteen tyypillinen edustaja.

Aseman seudun rakennuskannassa on vaikutteita sekä nikkarityylistä, uusrenessanssista että jugendista. Asemarakennuksessa ja aseman asuntolassa, jotka on rakennettu 1878, on koristeellisissa yksityiskohdissa vaikutteita nikkarityylistä. Näillä rakennusosilla on myös antikvaarista arvoa, sillä ne ovat alkuperäisiä.

Asuinrakennukset, joista ainakin osa on muutettu myöhemmin huvila-tyyppisiksi, on taas vaikutteita jugendista. Sisätiloissa tyyli näkyy uunien koristeaiheissa. Ikkunaruudut on yläosista jaettu pienempiin ruutuihin.

Ympäristöarvot:

Maisemallisesti/kaupunkikuvallisesti merkittävä:

- Arvokas osana ympäristökokonaisuutta,
- Näkyy ympäristössään hyvin
- Muodostaa oman maisemallisen kokonaisuuden.

Asematien ja radan varren rakennuskanta on arvokas osa ympäristökokonaisuutta. Ne näkyvät maisemassaan hyvin ja muodostavat yhtenäisen kokonaisuuden.

Historialliset arvot:

- Asutushistoriallisesti arvokas: kantatilat, lohkotilat ja torpat sekä muut paikallisesti merkittävät asutushistoriaan liittyvät kohteet.
- Taloushistoriallisesti arvokas: teollisuus-, kauppa- tai liikennehistorian kannalta merkittävä. Liittyy merkittävään taloudelliseen toimintaan.
- Sivistyshistoriallisesti arvokas: esimerkiksi kirjastot ja koulut
- Aatehistoriallisesti arvokas: esimerkiksi työväentalot, seurojen talot. Voidaan arvioida myös esimerkiksi kansanperinteeseen (ja uskomuksiin yms.) liittyviä rakenteita ja rakennuksia.
- Henkilöhistoriallisesti arvokas: liittyy johonkin historiallisesti merkittävään henkilöön.
- Tapahtumahistoriallisesti arvokas: jonkin ilmiön kehitykseen liittyvä rakennus tai paikka, jossa on tapahtunut jotain merkittävää.
- Sosiaalishistoriallisesti arvokas: edustaa havainnollisella tavalla alueelle tyypillistä sosiaalista kerrostumaa, elämäntapaa yms.

Rautatieaseman rakennuskanta liittyy sekä Suomen että Kangasalan liikennehistoriaan. Radan mukanaan tuoma muu rakennuskanta liittyy osaltaan liikennehistoriaan, mutta myös Kangasalan asutushistoriaan. Aseman seudulla on myös joitakin Kangasalan teollisuushistoriaan liittyviä rakennuksia.

Näiden arvojen perusteella valitut kohteet tarkastellaan varsinaisiin arvoluokkiin sijoittamista varten seuraavien kriteerien pohjalta:

- edustavuus
- tyypillisuus
- harvinaisuus
- alkuperäisyys, säilyneisyys, muutosten eri tasot
- yhtenäisyys
- kerroksisuussymbolimerkitys
- opetus- ja tutkimusarvo
- intensiteetti

PÄÄARVOLUOKAT

Kohteet on jaettu kolmeen eri arvoluokkaan

1. Kohde historiallisesti ja maisemallisesti erittäin merkittävä sekä hyvin tai melko hyvin säilyttänyt rakennushistoriallisen luonteensa.

2. Kohteella on historiallista ja/tai maisemallisesta arvoa. Lisäksi se on säilyttänyt hyvin tai melko hyvin rakennushistorialliset ominaispiirteensä.

3. Kohde on osa suurempaa historiallisesti merkittävää kokonaisuutta tai se on maiseman osana merkittävä, vaikka siihen on tehty melko runsaasti/runsaasti rakennushistoriallista arvoa heikentäviä muutoksia.

Ensimmäiseen luokkaan kuuluvien rakennusten kaavamerkintöjen tulisi olla sellaisia, että rakennusten säilyminen taataan.

Toiseen luokkaan kuuluvien rakennusten säilyminen tulisi myös taata.

Kolmanteen luokkaan kuuluvien rakennusten säilyminen tulisi myös olla ensisijainen tavoite ja niiden purkamiselle pitäisi olla painavat perusteet.

Kaikissa luokissa julkisivuremonttien tulisi olla sellaisia, että rakennusten luonne säilyy.

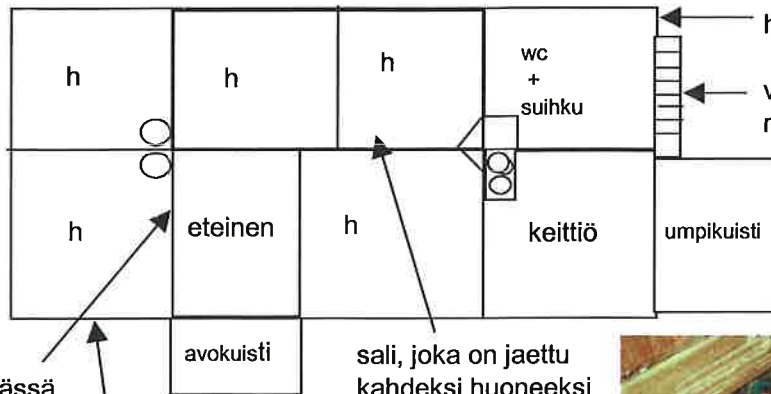
RAKENNUSKULTTUURIN KOHDEINVENTOINTILOMAKE		Kohdenumero 4
1. Kohde	Entinen kievarirakennus	
2. Kylä, rekisterinumero ja koordinaatit	Herttuala 3:59	
3. Osoite	Asemantie 484, 36100 Kangasala as.	
4. Omistaja ja omistajan osoite	Korpela Kirsti	
5. Rakennuskanta ja historia		
		<p>Aseman ensimmäinen kestikievari oli kihlakunnan majatalo radan vieressä. Sitä piti Kalle Rantala Saarikylistä. Kun kievari siirrettiin radan varresta muualle, luopui Rantala sen pidosta ja rakensi oman. Kangasalan asemalla oli näin kaksi majataloa. Majatalon pito loppui 1930-luvulla linja- ja yksityisautoilun lisääntyessä. Niemen perhe piti kauppaa kulmahuoneessa 1930-luvun loppuun. Talo on toiminut myös suojeluskuntatalona. Räjähähteitä on löytynyt ja löytyy edelleen pihamaalta ja rakennuksen alta. Tämän jälkeen talo on ollut lähinnä kesäasuntona ja välillä myös tyhjillään. Nykyinen omistaja on ostanut talon vuonna 1987.</p>
		<p>Kievari sijaitsee lähellä asemarakennusta, Asematien varressa, sen suuntaisesti. Pihapiirissä on kievarirakennuksen lisäksi sauna. Tien toisella puolella on romahtamisillaan oleva entinen sauna.</p>
6. Rakennusten kuvaus		
Rakennuksen n:o	1. Entinen kievari	2. Sauna
Nyk.käyttö	Yksityisasunto	sauna
Rak.aika	1898 (1896)	n. 1950-luku
Suunnittelija	-	-
Kerrosluku	1 + ullakko	1
Perusta	lohkottu kivi	betoni
Runko	hirsi	hirsi
Kattomuoto	satula	satula
Kate	saumattu pelti	kolmiorimahuopa
Vuoraus	- / helmipontiipaneli	-
Ulkovärit	punainen /keltainen /valkoinen	punainen / keltainen / valkoinen
Kunto	hyvä	hyvä
Erityispiirteet		

1. Entinen kievarirakennus on ollut aikaisemmin kokonaan punainen. Päätykolmiot on maalattu keltaiseksi 3-4v. sitten. Pitkän sivun kuisti on ollut alun perin umpikuisti, avonaiseksi se on muutettu 1980-luvulla. Päädyn kuisti on taas ollut avonainen ja nykyinen omistaja on muuttanut sen umpinaiseksi 1991. Kuisin ikkunat ovat Lappeenrannasta, Savitaipaleelta. Kuistin vierestä on raput ulkokautta ullakolle. Raput on rakentanut nykyinen omistaja, mutta luukku on ollut aikaisemminkin. Päätykolmion laudoituksessa on jälki, jonka perusteella kuusi olisi joskus ollut huomattavasti korkeampi ja käynti ullakolle todennäköisesti sisäkautta.

Sisätiloissa ei ole tehty muita muutoksia, kuin salin jakaminen kahdeksi huoneeksi. Ikkunat, ovet lattialaudoitukset ja uunit ovat vanhat. Ikkunoiden vuorilautojen koristeita on uusittu viime vuosina.



Kievari ennen kuistin muutosta, todennäköisesti 1970-luvulla.



huoneessa on toiminut leipomo
vintille vievät raput, jotka rakennettu jälkeen päin

seinässä
nimikirjoitus ja päiväys
1.8.1904

Niskat pitivät kauppaa 1930-luvulla.
Ikkuna-aukon kohdalla oli ovi ja aukon rajat
näkyvät hirsissä vaikka se on täytetty



salin lattiamattoa

2. Sauna on siirretty hirsien numerointien perusteella jostain todennäköisesti 1950-luvulla.
Se on ollut suurempi, mutta puolet, entinen puuvarasto, on palanut.



7. Luettelointiperuste

Rakennushistoriallin	X	Rakennusperinteisesti arvokas, edustaen perinteistä kievarirakennusta.
Historiallinen	X	Talous- ja tapahtumahistoriallisesti arvokas.
Maisemallinen	X	Maisemassa merkittäväällä paikalla tien vieressä ja osana Asematien vanhojen rakennusten raittia.
Arvoluokka	1	

8. Lähteet
Kallio Seppo; Halimaan asemakylä, Kangasalan aseman historiaa Kirjapaino Hermes Oy, Tampere 1995

9. Liitteet

10. Suullisia ja kirjallisia tietoja ovat antaneet
Korpela Jussi

11. Lomakkeen täyttäjät
Pauliina Tiusanen

RAKENNUSKULTTUURIN KOHDEINVENTOINTILOMAKE	Kohdenumero 3
--	-------------------------

1. Kohde	Tuomaala
2. Kylä, rekisterinumero ja koordinaatit	Herttuaala 3:34
3. Osoite	Karhunpirtintie 2 as.1, 36100 Kangasala as.
4. Omistaja ja omistajan osoite	Kiinteistöyhtymä Alhola Pirkko ja Pekka

5. Rakennuskanta ja historia



Talon piharakennuksessa on toiminut aseman ensimmäinen ruokakauppa, joka aloitti toimintansa vuonna 1926. Sitä piti Niskan perhe, jolla oli ollut kauppa aikaisemmin Tampereen Tammelassa. He olivat viettäneet jo aiemmin kesii Kangasalla ja silloin oli talon pihassa, tien vieressä, ollut kioski, jossa Niskan perheen tyttäret olivat saaneet myydä.

Kioskin ja kaupan pidossa oli Tuomaalan talossa ollut perinteitä jo aiemmin.

Talon edellinen omistaja Ilmari Sadonoja oli pitänyt talossa kahvilaa. Hän vuokrasi myös tilapäisesti huoneita matkustavaisille.

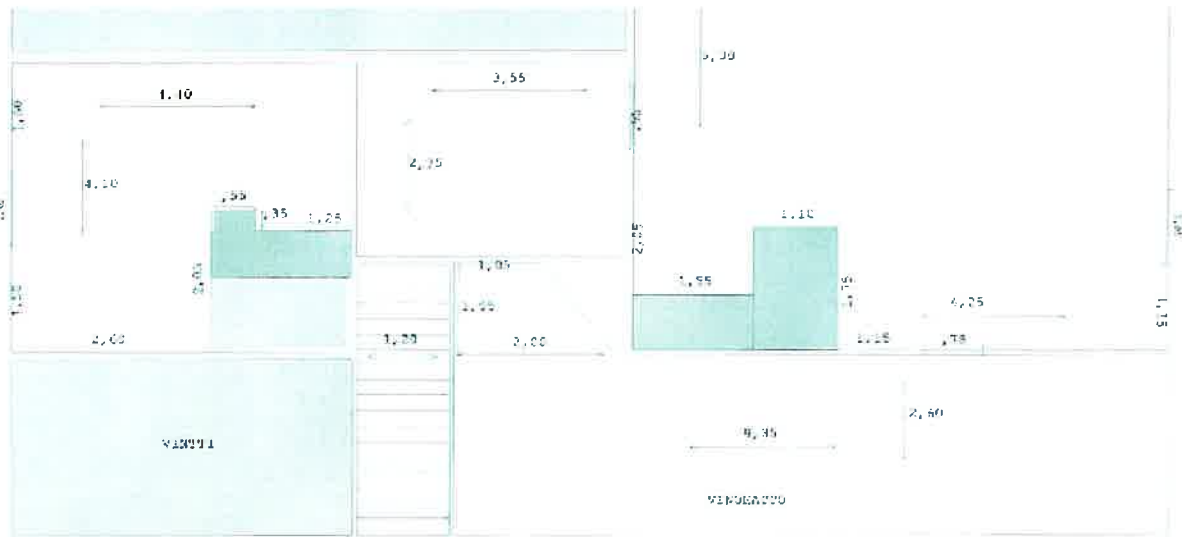
Pihapiiriin kuuluu asuinrakennus ja talousrakennus jossa todennäköisesti on aloittanut aseman ensimmäinen kauppa. Lisäksi on uusi peltirakenteinen autotalli. Pihapiiri on osa aseman raittia, jonka varrella aseman seudun vanhimmat ja rakennushistoriallisesti merkittävimmät rakennukset.



6. Rakennusten kuvaus

Rakennuksen n:o	1. Asuinrakennus	2. Talousrakennus
Nyk.käyttö	Yksityisasunto	varasto/puuliiteri
Rak.aika	1800-l. loppu-1900-l. alku/1937	1800-l. loppu/1900-l. alku
Suunnittelija	-	-
Kerroslukku	1+1	1
Perusta	kivi + betoni	kivi + betoni
Runko	hirsi + puu	hirsi + puu
Kattomuoto	satula	satula
Kate	profiloitu pelti	kolmiorimahuopa / sementtitiili
Vuoraus	paneeli	pystylauta
Ulkovärit	valkoinen/punaruskea	punainen / valkoinen
Kunto	hyvä	kohtalainen
Erityispiirteet		

1. Asuinrakennus on osittain hirsirunkoinen, osittain purutäytteinen. Sen ulkuvuorauksena on vaakatasoinen keilaponttipaneeli. Yläkerran osuudella on pystysuuntainen helmiponttipaneeli, samoin



2. Talousrakennuksen sisällä on lohenpyrstönurkkainen talli/navetta. Muuten rakennus on puurunkoinen, L-mallinen, jonka lyhyemmässä siivessä on ollut sauna. Ulkovuorauksena on pystylauta. Rakennus on lähes maan varass. Joitakin nurkkakiviä on havaittavissa, vaikka myöhemmin onkin laitettu betoni päälle. Pisemmässä siivessä on katteena kolmiorimahuopa, entisessä saunassa sementtitiili. Rakennuksen seinässä on erittäin vanhaa sähköjohtoa todennäköisesti jo 1900-luvun alusta. Rakennus on muuten punamullan värinen, ovien ja ikkunoiden vuorilaudat sekä nurkka- ja räystäslaudoitukset ovat valkoiset.



7. Luettelointiperuste

Rakennushistoriallinen	X	Oman alueensa 1900-luvun alun rakentamistapaa edustava kohde, jossa joillakin rakennusosilla antikvaarista arvoa. Paikallisesti merkittävä taloushistoriallisesti kahvilana. Maisemallisesti merkittävä kohde näkyvällä paikalla tienvarsimaisemassa sekä osana Asematien raittimaisen tunnelman luojana.
Historiallinen	X	
Maisemallinen	X	
Arvoluokka	2	

8. Lähteet

Kallio Seppo; Halimaan asemakylä, Kangasalan aseman historiaa Kirjapaino Hermes Oy, Tampere 1995

9. Liitteet

10. Suullisia ja kirjallisia tietoja ovat antaneet

Alhola Pekka ja Pirkko

11. Lomakkeen täyttäjä

Pauliina Tiusanen 1.9.2003

RAKENNUSKULTTUURIN KOHDEINVENTOINTILOMAKE	Kohdenumero 2
--	-------------------------

1. Kohde	Mäki
2. Kylä, rekisterinumero ja koordinaatit	Herttula 3:15
3. Osoite	Karjasillantie 9, 36100 Kangasala as.
4. Omistaja ja omistajan osoite	Mäki Pirjo ja Timo

5. Rakennuskanta ja historia



Ns. Höllin talo, jossa Impi ja Erkki Muikko asuivat 17 vuotta vuoteen 1994 saakka. Heidänkin jälkeen talossa on ollut vuokralaisia. Nykyinen omistaja on ostanut talon elokuussa 1997.

Pihapiiriin kuuluu satulakattoinen, päätykuistillinen asuinrakennus sekä talousrakennus. Talo sijaitsee Asematien vieressä, sen suuntaisesti. Käynti pihaan on Karhunpirtintien suunnasta.

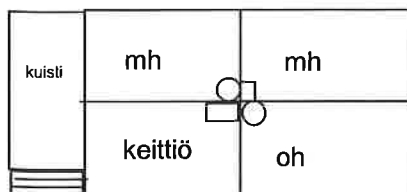


6. Rakennusten kuvaus

Rakennuksen n:o	1. Asuinrakennus	2. Talousrakennus
Nyk.käyttö	Yksityisasunto	sauna /liiteri / varasto
Rak.aika	1905 (1903)	n. 1950
Suunnittelija	-	-
Kerrosluku	1+ ullakko	1
Perusta	lohkotut kivet/ luonnon kivi	luonnon kivi
Runko	hirsi	puu / tiili
Kattomuoto	satula	satula
Kate	profiiloitu pelti	aaltopelti
Vuoraus	vaakapaneli / pysty helmiponttipaneli	pystylauta
Ulkovärit	punertava beige / ruskea	punainen / valkoinen
Kunto	hyvä	hyvä
Erytispiirteet		

1. Asuinrakennus on muutoin vaakapaneloitu, mutta ullakon osuus helmiponttipaneloitu pystysuuntaan. Perustuksena on lohkotut kivet nurkissa, välissä pieniä epäsäännöllisesti ladottuja

pyöreitä kiviä jotka eivät kannattele rakennusta. Omistajan tietojen mukaan talon on rakennuttanut Hölli. Nykyisen värityksen on maalannut Muikku. Uusitun peltikatteen laittajasta ei ole tietoa. Nykyiset omistajat ovat tehneet ainoastaan sisätiloissa tapetointia ja maalausta. Kaikki vanhat uunit on säilytetty, ikkunat, ovet, ym. rakennusosat ovat alkuperäisiä. Päädyn lasikuisti on rakennettu omistajan tietojen mukaan muuta rakennusta myöhemmin, mutta ajankohdasta ei ole tietoa. Todennäköisesti se on kuitenkin rakennettu melko pian rakennuksen valmistumisen jälkeen.



2. Talousrakennus on rakennettu todennäköisesti 1950-luvulla. Se on maalattu n. 1996-7. Sitä ennen se oli ollut harmaantunut. Samassa yhteydessä on laitettu aaltopeltikate. Kulmahuoneesta, jossa oli ollut karjahuone, on tehty sauna. Itäpäädyssä on pulpettikattoinen jatkos. Etelän puoleisella pitkällä sivulla on kahdet pariovet.

Huoneissa on ollut autotalli. Toinen näistä on nykyisin liiterinä.



7. Luettelointiperuste

Rakennushistoriallinen	X	Oman alueensa 1900-luvun alun rakentamistapaa edustava kohde, jossa rakennusosilla antikvaarista arvoa.
Historiallinen	X	
Maisemallinen	X	
Arvoluokka	1	Maisemallisesti merkittävä kohde näkyvällä paikalla tienvarsimaisemassa sekä osana Asematien raittimaisen tunnelman luojana.

8. Lähteet

Kallio Seppo; Halimaan asemakylä, Kangasalan aseman historiaa Kirjapaino Hermes Oy, Tampere 1995

9. Liitteet

10. Suullisia ja kirjallisia tietoja ovat antaneet

Mäki Pirjo

11. Lomakkeen täyttäjät

Pauliina Tiusanen

RAKENNUSKULTTUURIN KOHDEINVENTOINTILOMAKE	Kohdenumero 1
--	-------------------------

1. Kohde	Vanha koulu
2. Kylä, rekisterinumero ja koordinaatit	Herttuaala 3:18
3. Osoite	
4. Omistaja ja omistajan osoite	Kangasalan kunta

5. Rakennuskanta ja historia



Aseman koulutalo on rakennettu ennen vuotta 1915, koska se on merkitty sen aikaisiin karttoihin. 1920-luvulla rakennuksessa toimi Sirénin kahvila. Jo silloin talossa pidettiin tansseja ja muita kylä-juhlia. 1930-luvulla talo siirtyi osuusliike Voiman omistukseen, joka vuokrasi talon kesäasunnoiksi työntekijöilleen. Voimalta rakennus siirtyi Kangasalan kunnalle. Tursolan koulun yhdistetty 1. ja 2. luokka toimi rakennuksessa vuosina 1957-1968.

Entisen koulurakennuksen lisäksi pihassa on maakellari. Urheilukenttä on edelleen selvästi havaittavissa kouluajoina muistuttamassa. Rakennus sijaitsee Asematien vieressä näkyvällä paikalla.



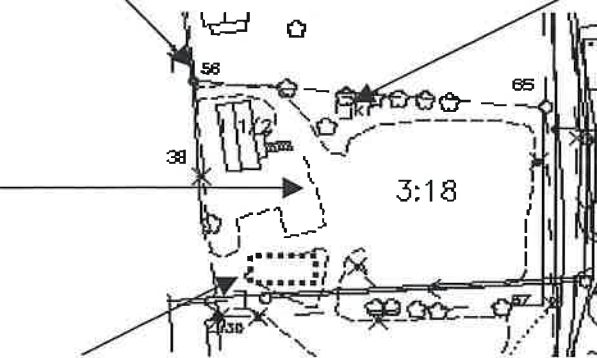
Entinen koulurakennus



Maakellari



Urheilukenttä

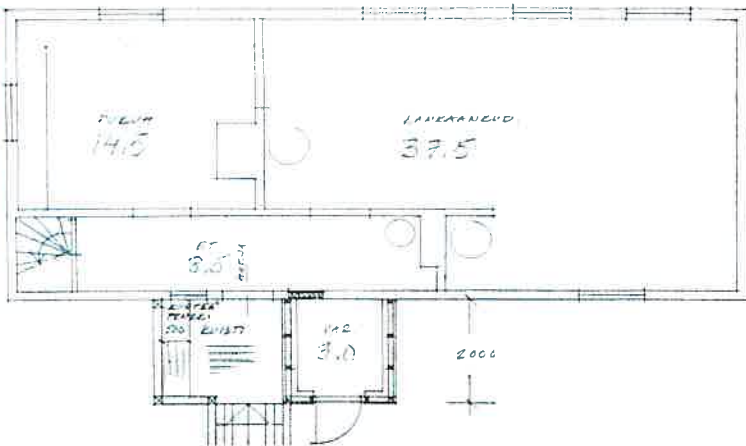


Purettu talousrakennus

6. Rakennusten kuvaus

Rakennuksen n:o	1. Entinen koulurakennus
Nyk.käyttö	-
Rak.aika	1900-luvun alussa
Suunnittelija	-
Kerros-luku	1½
Perusta	kivi eri muodoissa
Runko	hirsi
Kattomuoto	satula
Kate	saumattu pelti
Vuoraus	vaakapaneeli/pystypaneeli
Ulkovärit	vihertävä harmaa/valkoinen
Kunto	hyvä
Erityispiirteet	

1. Entinen koulurakennus on melko jyrkkäkattoinen. Satulakaton katteena on saumattu pelti, joka on väritään punainen. Lännen puoleisella lappeella on kattoikkuna. Kahta savupiippua ei ole pellitetty. Rakennus on alakerran osuudelta vaakapaneloitu, vintin osuus on pystysuuntaista helmi-ponttipaneelia. Räystäissä on yksinkertainen kotelointi. Räystäät, nurkkalauδοitukset, ikkunat ja niiden vuorilaudat, kuistin kaiteet ja pylväät sekä oven vuorilaudat ovat valkoiset, muuten rakennus on vihertävän harmaa. Kuisti on osittain avoin, pohjoisreunaan on rakennettu umpinainen varasto, jonka ovi on yläreunasta vino. Kuistin alla on betonilaatta, josta kuisti on kuitenkin irti, metallitankojen varassa. Muualla rakennus on osittain kallioisen maaperän varassa, osittain lohkoittujen kivien tai lohkomattojen kivien varassa. Ikkunat ovat T-malliset, yksi useampiruutuinen ja vintin ikkunat 3-osaiset. Alakerran ikkunat ovat vanhoja kitti-ikkunoita.



8. Luettelointiperuste

Rakennushistoriallinen	X	Oman alueensa 1900-luvun alun rakentamistapaa edustava kohde, jossa joillakin rakennusosilla antikvaarista arvoa. Paikallisesti merkittävä sivistys- ja taidemaalarihistoriallisesti. Maisemallisesti merkittävä kohde näkyvällä paikalla tienvarsimaisemassa sekä osana Asematien raittimaisen tunnelman luojana.
Historiallinen	X	
Maisemallinen	X	
Arvoluokka	2	

9. Lähteet

Kallio Seppo; Halimaan asemakylä, Kangasalan aseman historiaa Kirjapaino Hermes Oy, Tampere 1995

10. Liitteet

11. Suullisia ja kirjallisia tietoja ovat antaneet

Pohjapiirustus Kangasalan kunnan teknisen toimen arkistosta

12. Lomakkeen täyttäjä

Pauliina Tiusanen 26.8.2003

RAKENNUSKULTTUURIN KOHDEINVENTOINTILOMAKE	Kohdenumero 5
--	-------------------------

1. Kohde	Asema
2. Kylä, rekisterinumero ja koordinaatit	Tarpila 7:2
3. Osoite	Asemantie 490, 36100 Kangasala as.
4. Omistaja ja omistajan osoite	Dahlman Alpo Pellervo ???????

5. Rakennuskanta ja historia



Tampere-Vaasa radan valmistuttua Kangasalan asema oli Suinulassa. Se sijaitsi kaukana keskustasta ja Halimaahan rakennettiin pysäkki ja pysäkille tie. Halimaan pysäkki ohitti pian matkustajamäärissä Suinulan, mutta sijaintinsa vuoksi sitä ei voitu laajentaa. Kunna toivomuksesta pysäkki muutettiin asemaksi ja uutta asearakennusta ryhdyttiin rakentamaan tälle paikalle

arkkitehti Bruno Granholmin piirustusten mukaan. Asemarakennus sekä asuntola ja monet sen ulkorakennukset valmistuivat vuonna 1898. Alkuperäinen asemarakennus oli pienempi kuin nykyinen. Asemarakennusta laajennettiin 1920-luvulla ja rakennettiin uusi odotushuone ja kuisti. Vuonna 1956 on pienemmästä vanhasta odotussalista tehty huone postia varten. Asema lopetti toimintansa vuonna 1972, jonka jälkeen paikalla oli pysäkki 1990-luvun alkuun. Nykyisin asemarakennus on yksityisomistuksessa ja sitä on kunnostettu ja kunnostetaan edelleen asuinkäyttöön.

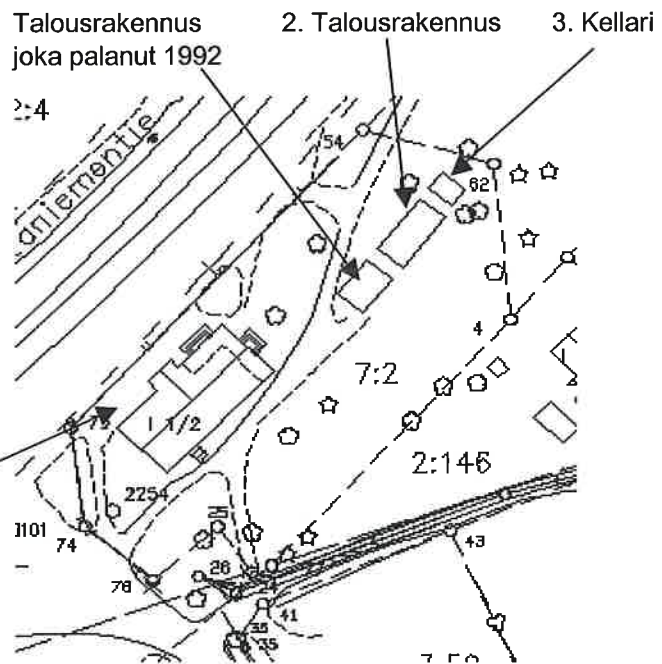
Pihapiiriin kuuluu asemarakennuksen lisäksi talousrakennus ja kellari. Toinen talousrakennus on palanut vuonna 1992 mutta siitä on piirustukset ja tilalle on tarkoitus rakentaa uusi. Asema sijaitsee radan välittömässä läheisyydessä, Asematien mutkan vieressä. Mutkan kohdalta on purettu sauna 1989.



Alkuperäinen asemarakennus

1. Asemarakennus

Sauna purettu 1989



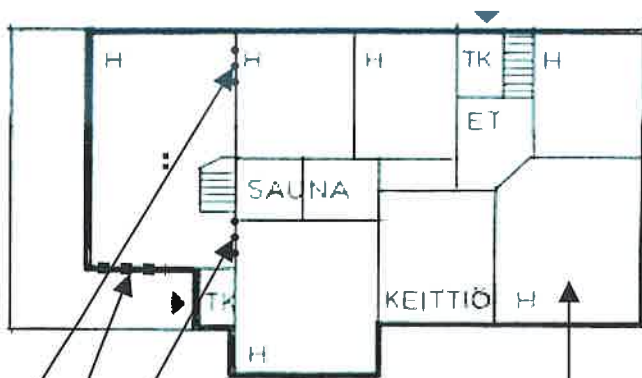
6. Rakennusten kuvaus

Rakennuksen n:o	1. Asemarakennus	2. Talousrakennus	3.Kellari
Nyk.käyttö	Yksityisasunto	varasto	-
Rak.aika	1896-1898	n.1898	n.1898
Suunnittelija	arkkitehti Bruno Granholm		
Kerroslukku	1 + ullakko	1	1
Perusta	lohkottu harmaagraniitti	lohkottu h.graniitti	
Runko	hirsi	hirsi	tiili
Kattomuoto	satula	satula	satula
Kate	saumattu pelti	huopa	
Vuoraus	vaakapaneli	vaakapaneli	
Ulkovärit	vihreä/valkoinen	sinapin keltainen	
Kunto	hyvä	hyvä/kohtalainen	
Erityispiirteet	kattokonsolit, ikkunoiden ja ovien vuorilaudoitukse		

1. Aseman laajennuksessa 1922, on koillispäädyn ikkunat tod.näk. siirretty laajennusosan ulkoseinään.Luoteissivun sisäänkäynti on poistettu ja tehty samalle sivulle sisäänkäynti uuteen odotushuoneeseen. Ulko-ovi on vaihdettu todennäköisesti 1956 remontissa. Vieressä ikkuna todennäköisesti samalta ajalta.

Asemarakennus on ollut aseman toiminnan loputtua erittäin huonossa kunnossa. Katto on vuotanut, ikkunat olleet rikki yms. Rakennusta on pikku hiljaa kunnostettu ja tällä hetkellä oli käynnissä ulkomaalaus. Ikkunan pokat ja vuorilaudat ovat alkuperäiset, ikkunat on kunnostettu perinteisesti kittaamalla. Ulkomaalina on Uulan öljymaali. Sisätilat on muutettu asuinkäyttöön. Huonejakoa ei ole muutettu, yksi uusi väliseinä on rakennettu alkuperäiseen isoon odotussaliin.

Suurin osa rakennuksen koristeista kuten ikkunoiden ja ovien vuorilaudat sekä kattokonsolit ovat alkuperäiset. Katolta on poistunut harjakoristeita. Ulkovuoraus on alkuperäinen.



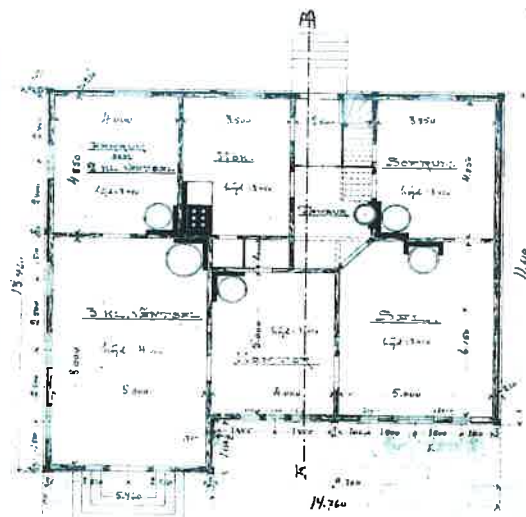
Nykytilanne

Postia varten tehty ikkuna.

1956 tehty lippuluukku.

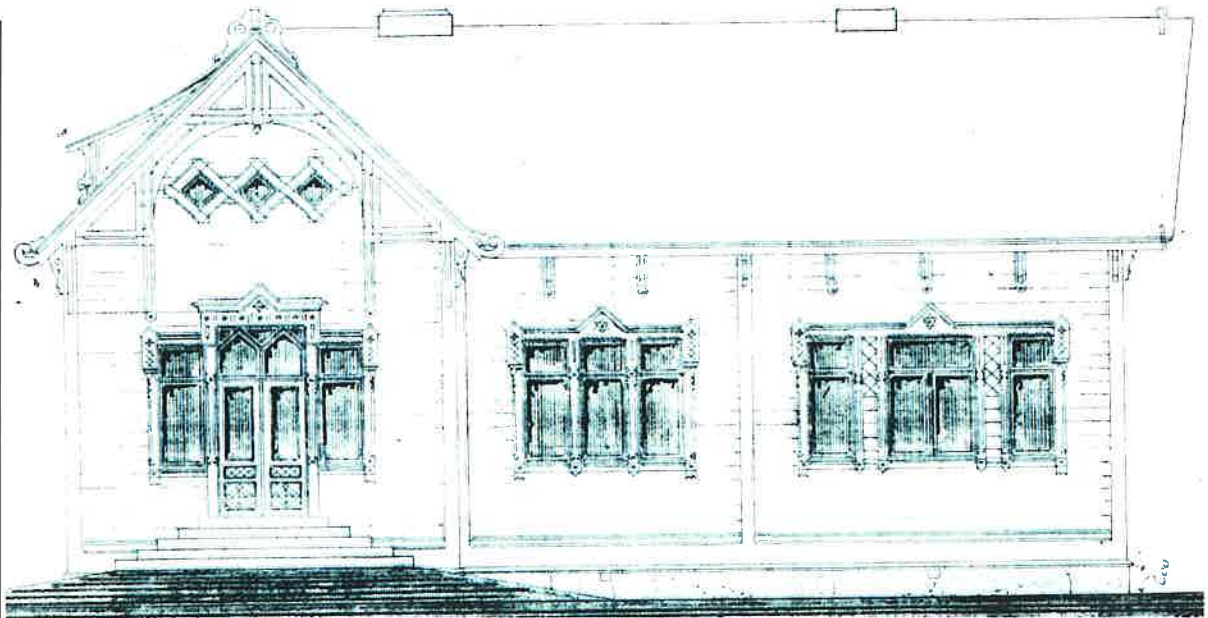
Todennäköisesti 1956 uusittu ovi ja ikkuna.

Huoneen katossa on vanhasta odotussalista siirretty puinen kattorosetti. Viistossa kulmassa on ovi Hirsilan purelta rautatieasemalta.

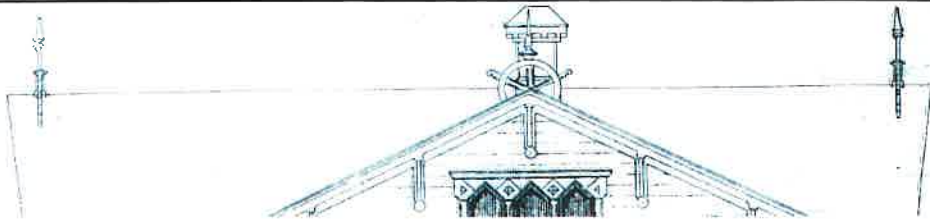
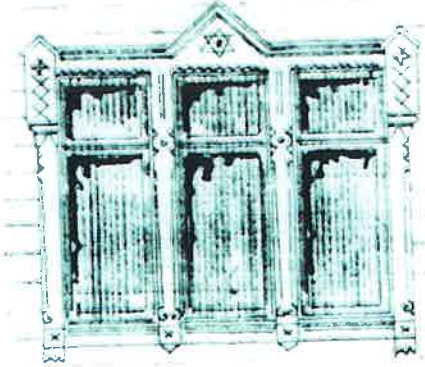


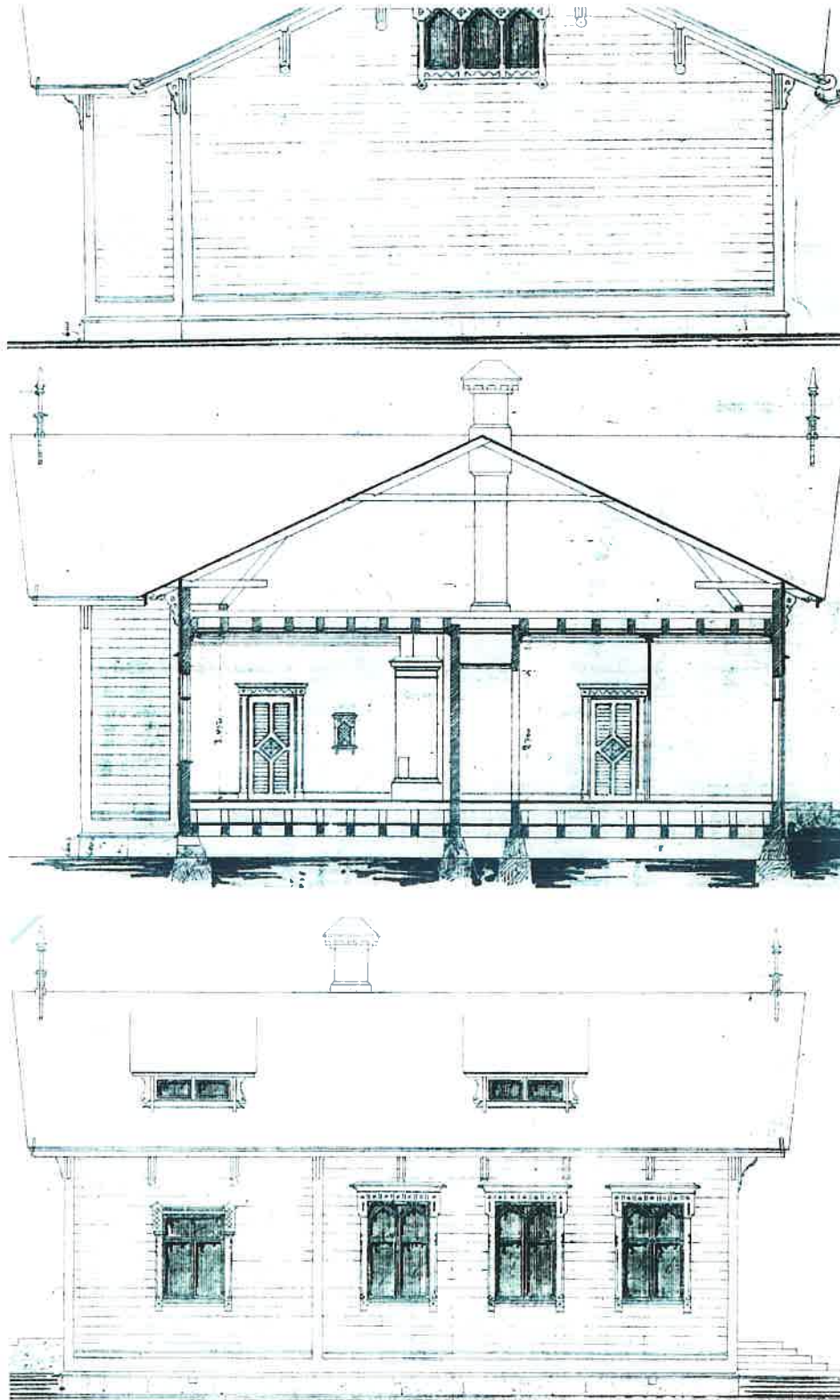
Alkuperäisen asemarakennuksen pohjapiirustus





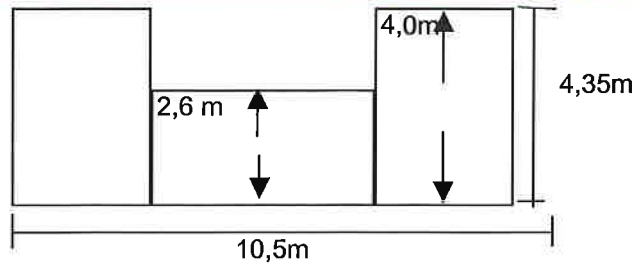
Julkisivu radalle





2. Talousrakennuksen lounaispääty on hiiltynyt viereisen talousrakennuksen palossa. Rakennuksessa on ollut aitta koillispäässä, keskellä heinälato ja lounaispäässä navetta. Ulkomitat ovat 10,5m x 4,35 m. Heinäladon päällä on katossa frontoni. Frontonin alapuolinen koristeaihe on sama kuin asemarakennuksessa.





3. Kellari on rakennettu maan sisään. Tiilet ovat käsin lyötyjä ja niiden ulkopinnassa on musta pinnoite, aivan kuin pikeä. Sisäkatto on holvattu. Ulko-ovi vaakapaneloitu helmiponttipanelilla. Oven keskellä on laudat ristikkäin. Katolla on sekä ilmastointiputki että savupiippu. Sisätiloissa on tiilimuurattu uuni.



7. Luettelointiperuste

Rakennushistoriallinen	X	Rakennuksessa on nikkarityylin vaikutteita joissakin rakennusosissa. Näillä rakennusosilla on myös antikvaarista arvoa, sillä ne ovat alkuperäisiä. Historiallinen
Historiallinen	X	
Maisemallinen	X	
Arvoluokka	1	arvo muodostuu sekä Suomen että Kangasalan liikennehistoriaan liittyvistä arvoista. Rautatiemaisemaan kuuluu sinne rakennettu rautatieasema. Se on avoimella paikalla myös tienvarsimaisemassakin.

8. Lähteet

Kallio Seppo; Halimaan asemakylä, Kangasalan aseman historiaa Kirjapaino Hermes Oy, Tampere 1995

9. Liitteet

10. Suullisia ja kirjallisia tietoja ovat antaneet

Dahlman Alpo

11. Lomakkeen täyttäjä

Pauliina Tiusanen 227.8.2003

RAKENNUSKULTTUURIN KOHDEINVENTOINTILOMAKE

1. Kohde	Aseman entinen asuinrakennus
2. Kylä, rekisterinumero ja koordinaatit	Tarpila 7:1
3. Osoite	Asemantie 492, 36100 Kangasala as.
4. Omistaja ja omistajan osoite	Dahlman Tuomo Pekka

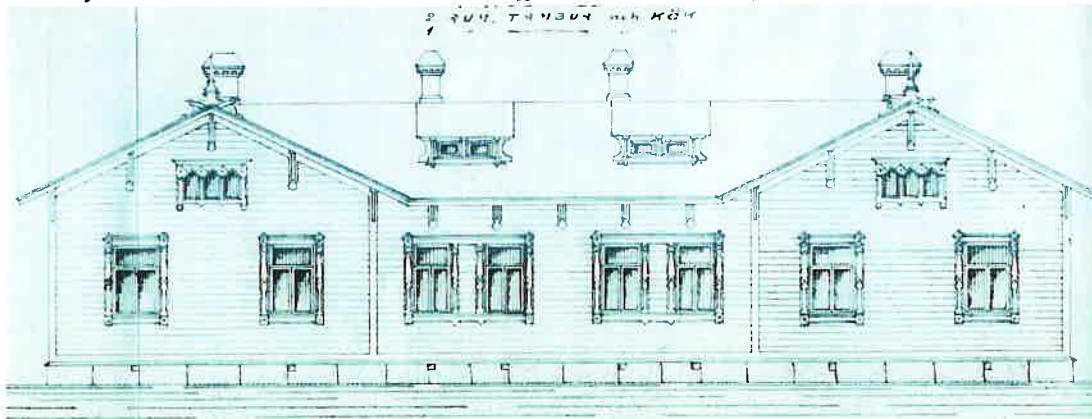
5. Rakennuskanta ja historia



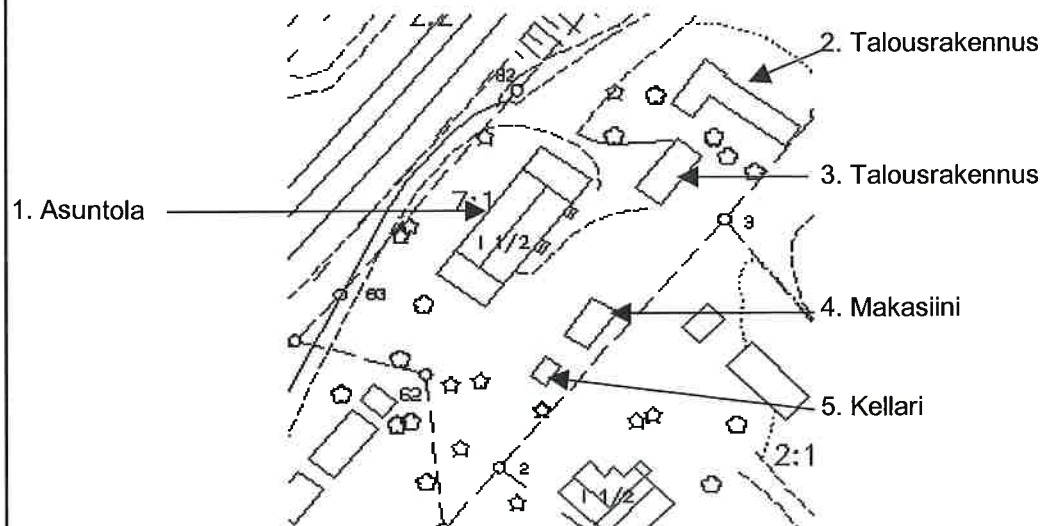
Kangasalan asemarakennuksen rakentamisen yhteydessä vuonna 1898, rakennettiin asuntola ratatyöläisille. Muos asuntolaa laajennettiin 1920-luvulla.



Pihapiiriin kuuluu asuntolan lisäksi kaksi tiilirakenteista talousrakennusta sekä kaksi puurakenteista talousrakennusta. Rakennukset sijoittuvat yhtä lukuun ottamatta radan suuntaisesti. Asuntola sijaitsee asemarakennuksen vieressä jyrkähkön kallion kupeessa.



Julkisivu 1920-luvulla

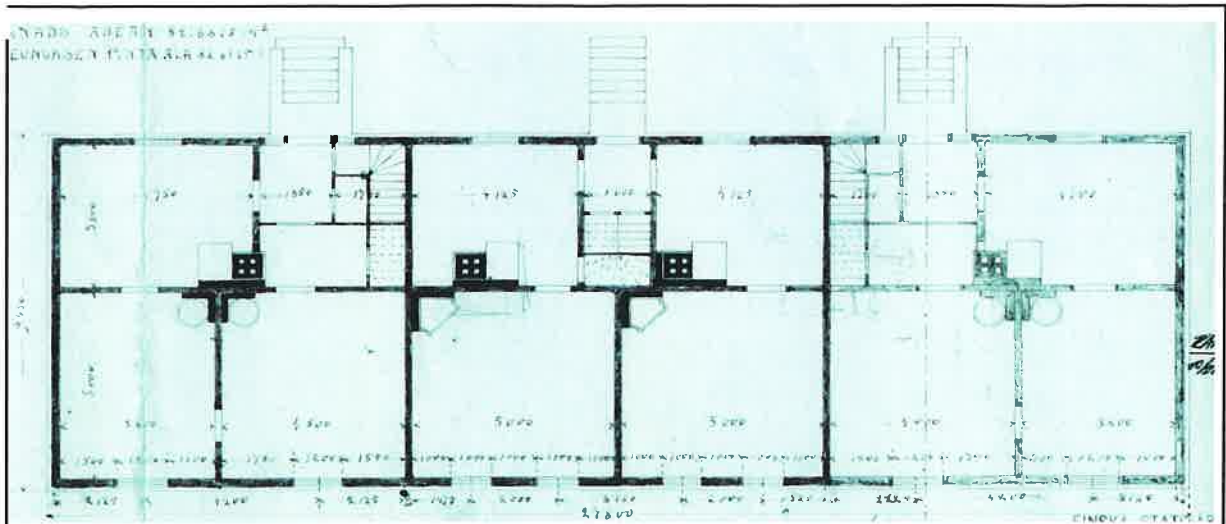


6. Rakennusten kuvaus

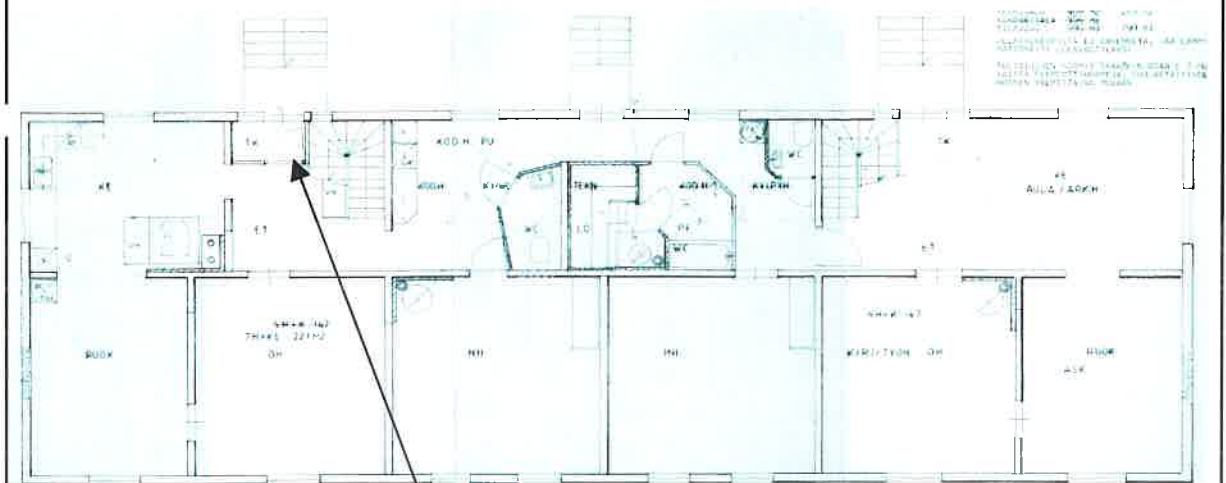
Rakennuksen n:o	1. Asuntola	
Nyk.käyttö	Yksityisasunto	
Rak.aika	1898	
Suunnittelija	?	
Kerrosluku	1+ ullakko	
Perusta	lohkottu harmaagraniitti	
Runko	hirsi	
Kattomuoto	satula	
Kate	saumattu pelti	
Vuoraus	vaakapaneeli	
Ulkovärit	sinapinkeltainen	
Kunto	hyvä	
Erityispiirteet	kattokonsolit, ovien ja ikkunoiden vuorilaudoitukset	

1. Asuntolarakennus on keskeltä suorakaiteen mallinen ja molemmissa päissä on poikkipäädyt. Lounaan puoleinen poikkipäädy on rakennettu 1920-luvulla. Laajennuksesta on piirustukset. Sekä poikkipäädyissä että keskiosassa on sisäänkäynnit kaakon puoleisella julkisivulla. Sisäänkäyntien ovet on vaihdettu, mutta vuorilaudoitukset ovat alkuperäiset. Ikkunat ja niiden vuorilaudat ovat vanhat. Myös kattokonsolit ja ulkolaudoitus ovat todennäköisesti alkuperäiset. Koristeaiheet ovat samantyyppiset kuin asemarakennuksessa (rasti ja sahanterä ikk.vuorilaudoissa). Kate on uusittu ja maalaamaton. Kummassakaan päädyssä ei ole ikkunoita, mutta vaikuttaisi siltä, että koillispuoleisessa on ollut. Kaksi kattoikkunaa, jotka näkyvät laajennuspiirustuksissa, puuttuvat, samoin piippujen koristeet. Muutoin ulkomuoto on pysynyt samana. Sisätiloissa nykyinen omistaja on tehnyt joitakin muutoksia. Ullakkoa rakennetaan asuinkäyttöön ja alakerrassa on jokuseen seinään avattu leveähkö aukko. Lähes kaikki uunit on purettu, jokunen pönttöuuni on edelleen.

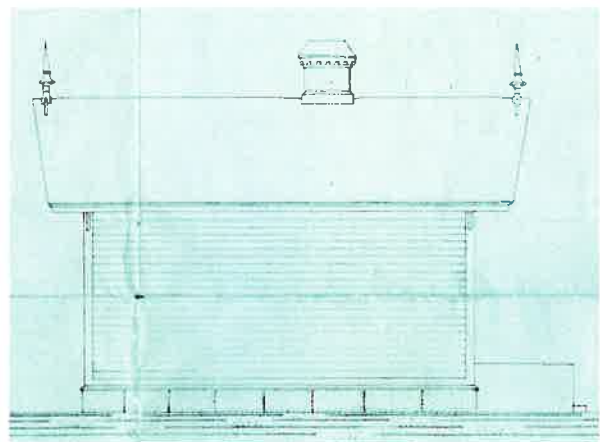




Piirustukset 1920-luvulta, kun asuntola on jatkettu toisella poikkipäädellä.



Asuntolan pohja nykyisin. Piirustuksesta poiketen, tuulikaappi on purettu.



1920-luvulla jatkettu osa.

Rakennuksen n:o	2. Talousrakennus	3. Talousrakennus	4. Makasiini	5. Kellari
Nyk.käyttö	Varasto	varasto	varasto	varasto
Rak.aika	1898	1898	1898	1898
Suunnittelija	-	-	-	-
Kerrosluku	1+ ryömintäullakko	1+ ryömintäullakko	1	1
Perusta	lohkottu graniitti	kivi	-	-
Runko	hirsi	puu	tiili	tiili
Kattomuoto	satula	satula	auma	satula
Kate	huopa	huopa	sementtitiili	huopa(päre)
Vuoraus	vaakapaneli	vaakapaneli	-	-
Ulkovärit	punainen/valkoinen	punainen/valk./musta	punainen	punainen
Kunto	heikko	heikko	hyvä	hyvä
Erytispiirteet	L-mallinen		tulisijat	

2. Talousrakennus on L-mallinen ja melko isokokoinen. Se on hirsirunkoinen, vaakapaneloitu. Lounaispäädyssä on harva vaakalauta. Perustuksena on erittäin säännöllisesti lohkotut kivet. Mustan kattohuovan vuodat on ladottu vaakasuuntaan. Kate on rikki kulmasta ja kosteusvauriot aiheuttaneet vaurioita runkoon. Pitkän siiven puolelta myös maa on noussut niin paljon, että alimmat hirret ovat kärsineet. Rakennus vaatisi pikaista korjaamista.

3. Talousrakennus on samoin kuin L-mallinenkin punamullan värinen. Ikkunat vuorilautoinen ja ovien vuorilaudat ovat molemmissa valkoiset. Ovet ovat mustat. Katteena on vaakasuuntaan laitettu musta huopa myös tässä rakennuksessa. Perustuksia ei ole enää paljon näkyvissä. Alla on havaittavissa kuitenkin lohkottuja harmaagraniittikiviä ainakin nurkissa ja väliseinien kohdalla.



3. Makasiini ja 4. Kellari on rakennettu rinteeseen, sen sisään. Molemmissa on savupiiput ja tulisijat. Ulko-ovet ovat vaakahelmiponttipanelista, keskellä on laudat ristissä.



Vasemmalla makasiini, oikealla kellari.



7. Luettelointiperuste

Rakennushistoriallinen	X	Rakennuksessa on nikkarityylin vaikutteita joissakin rakennusosissa. Näillä rakennusosilla on myös antikvaarista arvoa, sillä ne ovat alkuperäisiä. Historiallinen arvo muodostuu sen liittymisestä oleellisesti liikennehistoriaan. Rautatieaseman myötä rakentui aseman seutu. Maisemallisesti se liittyy rautatieaseman lähiseutuun.
Historiallinen	X	
Maisemallinen	X	
Arvoluokka	1	

8. Lähteet

Kallio Seppo; Halimaan asemakylä, Kangasalan aseman historiaa
Kirjapaino Hermes Oy, Tampere 1995

9. Liitteet

10. Suullisia ja kirjallisia tietoja ovat antaneet
Dahlman Tuomo

11. Lomakkeen täyttäjät
Pauliina Tiusanen 27.8.2003

RAKENNUSKULTTUURIN KOHDEINVENTOINTILOMAKE	Kohdenumero 7
--	-------------------------

1. Kohde	Vuorijärvi
2. Kylä, rekisterinumero ja koordinaatit	Tarpila 2:146
3. Osoite	Karjasillantie 13, 36200 Kangasala as.
4. Omistaja ja omistajan osoite	Laakso Sami Tapio

5. Rakennuskanta ja historia

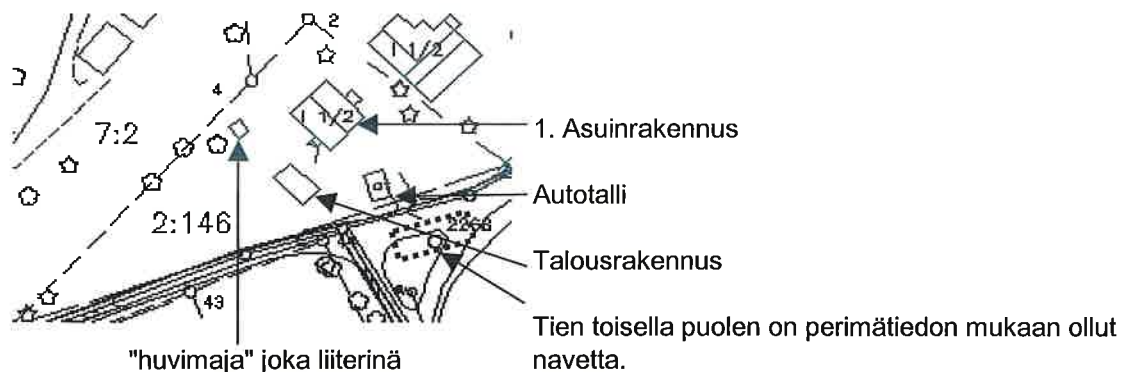


Rakennuksen varhaisesta historiasta ei ole juuri tietoa. Joidenkin perimätietojen mukaan se on aseman työntekijöiden vanha asuinrakennus.

Pihapiiriin kuuluu asuinrakennuksen lisäksi 1970-luvulla rakennetut autotalli ja talousrakennus, jossa sauna. Tontin laidalla on "huvimaja" eli mansardikattoinen, umpiseinäinen rakennus. Rakennus on nykyisin liiterinä. Myös se on melko uusi.

Tontti on kallioinen, koillisreunalta talon takaa melko jyrkästi viettävä.

Talo sijaitsee Karjasillantien vieressä, pääty tielle päin. Rautatie jää luoteispuolelle, kalloreunanaman alapuolelle.

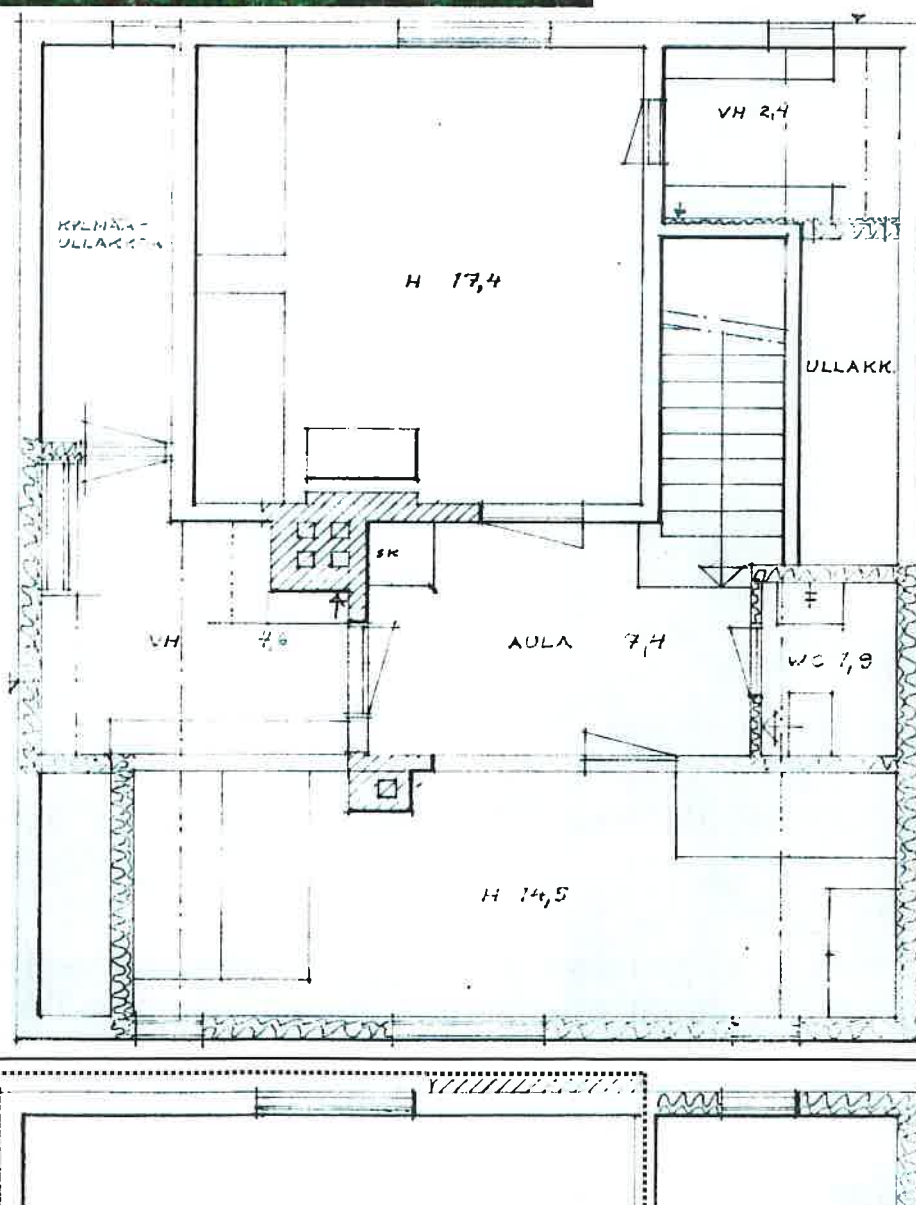


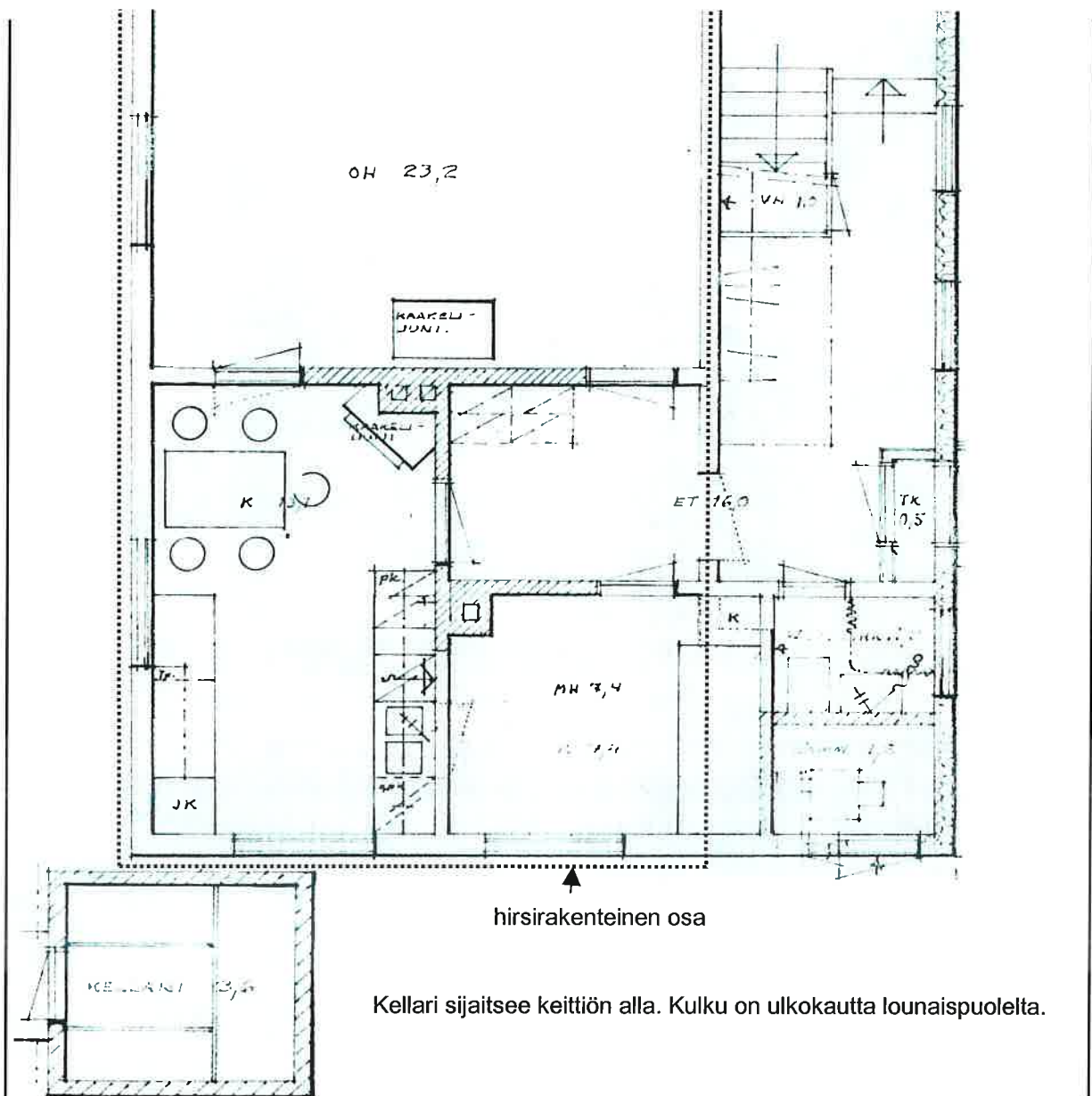
6. Rakennusten kuvaus

Rakennuksen n:o	1. Asuinrakennus
Nyk.käyttö	Yksityisasunto
Rak.aika	1900-luvun alku, tämä muoto noin 1920
Suunnittelija	-
Kerrosluku	2
Perusta	lohkottu kivi/betoni
Runko	hirsi/puu
Kattomuoto	taitettu mansardi eli hollantilaiskatto
Kate	konesaumattu pelti
Vuoraus	vaakapaneli
Ulkovärit	keltainen/punaruskea (okra)
Kunto	hyvä
Erityispiirteet	

1. Asuinrakennus on rakennettu kahdessa vaiheessa. Vanhempi rungon osa, jonka iästä ei ole tietoa on hirsirakenteinen, muut osat ovat puurakenteisia. Vaakapanelointi on lämpimän, toffeen

väriä muistuttavan värinen. Vaakalistat, vuorilaudat jne, ovat punaruskeat, okran väriset. Rännit ja syöksytorvet ovat vanhan malliset. Vuorilauoissa on neliömäiset koristeaiheet, jotka on otettu esiin samalla keltaisella värillä jolla panelointi on maalattu.





8. Luettelointiperuste

Rakennushistoriallinen	X	Laajennuksen jälkeinen muoto on säilynyt täysin muuttumattomana. Rakennusosilla on myös antikvaarista arvoa. Historiallisesti arvokas osana aseman seudun kehittymistä. Maisemallisesti näkyvällä paikalla tienvarsimaisemassa.
Historiallinen	X	
Maisemallinen	X	
Arvoluokka	2	

9. Lähteet

10. Liitteet

11. Suullisia ja kirjallisia tietoja ovat antaneet
Laakso Sami

12. Lomakkeen täyttäjä
Pauliina Tiusanen 15.9.2003

RAKENNUSKULTTUURIN KOHDEINVENTOINTILOMAKE	Kohdenumero 8
--	-------------------------

1. Kohde	Hovila
2. Kylä, rekisterinumero ja koordinaatit	Tarpila 2:147
3. Osoite	Karjasillantie 15, 36100 Kangasala as.
4. Omistaja ja omistajan osoite	Hovila Markku Samuli

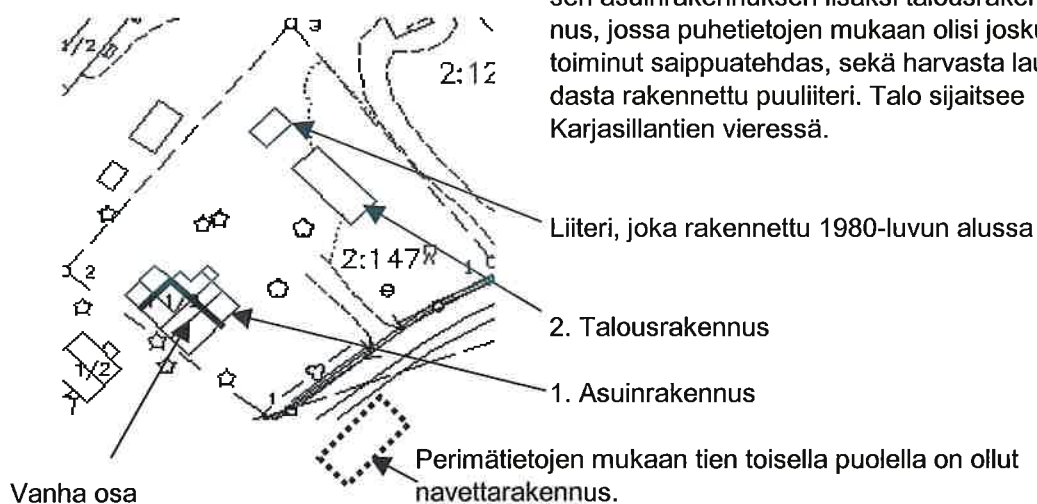
5. Rakennuskanta ja historia



Talo on entinen ratamestari Lundstetin talo. Hän on ollut eläkkeellä ostaessaan sen v.1923 Sorolan kartanon tilanhoitajalta Axel Molinilta. Ratamestari kuoli -34, jonka jälkeen hänen leskensä Fanni asui siinä pitkään. Hän kuoli .68, jonka jälkeen sen osti maalarimestari Alfons Hilden, joka piti sitä lähinnä kesäasuntona. Hän myi talon v.1972 Väinö ja Lempi Hovilalle. Tila siirtyi nykyiselle omistajalle 1992.

Tila on käsittänyt myös koillis- ja lounaispuolen tontit, jotka on erotettu 1960-luvulla.

Pihapiiriin kuuluu korkeahko, pystysuuntaisen asuinrakennuksen lisäksi talousrakennus, jossa puhetietojen mukaan olisi joskus toiminut saippuatehdas, sekä harvasta laudasta rakennettu puuliiteri. Talo sijaitsee Karjasillantien vieressä.



6. Rakennusten kuvaus

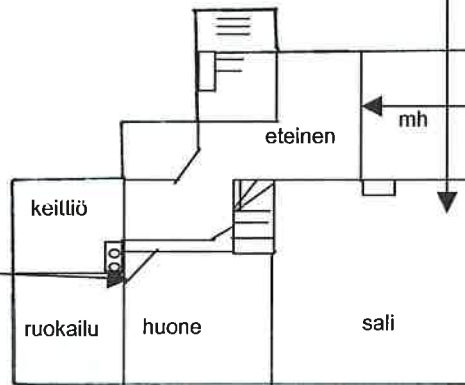
Rakennuksen n:o	1. Asuinrakennus	2. Talousrakennus
Nyk.käyttö	Asuinkäyttö	
Rak.aika	1900-luvun alussa	1900-luvun alku?
Suunnittelija	?	-
Kerrosluku	1+1	1
Perusta	tiilisokkeli	kivi / betoni
Runko	hirsi	puu
Kattomuoto	satula	satula
Kate	saumattu pelti	aaltopelti
Vuoraus		pystypaneli / vaakapaneli
Ulkovärit	siniharmaa ja sininen/ valkoinen	keltamullan väri / valkoinen
Kunto	hyvä	hyvä
Erityispiirteet		

1. Asuinrakennus on ratamestarin aikaan ollut hirsipinnalla ja käsittänyt valokuvan perusteella ai-noastaan eteläkulmauksen. Sitä on laajennettu sekä koillis- että luoteissuuntaan mutta ajankohdas-ta ei ole tietoa. Rakennusta on myös korotettu ja koillispuolella, jossa nykyisin on sisäänkäynti, on valokuvien perusteella ollut päätykolmiossa korkea hyvin moniruutuinen ikkuna. Sisäänkäynnin edustalla on ollut -20-luvun klassismia edustava katos pyöreine pylväineen. Nykyisin päätykolmios-sa on pienempi ikkuna ja sisäänkäynnin katoksen pylväät on muutettu. Tämän siiven laudoituksena on alakerran osalla pystysuuntainen helmiponttipaneli. Yläkerran osuus on erotettu leveällä vaaka-listalla. Kolmio on jaettu peileihin laudoituksella, joiden yläreunat on loivasti holvattu. Peilin sisäosa on kapeasta pystylaudasta. Peilien ulkopuolelta ja yläkerran muut julkisivut ovat lomalaudasta. Tämän osan perustuksen on harmaagraniittiset, tasaiseksi lohkotut pylväät kulmissa ja väliseinien kohdalla. Vastakkaisen osan perustus on punagraniittista samalla tavoin. Pylväiden välit on muurat-tu tiilillä umpeen. Tämän osan vuorauksena on ylös saakka pystysuuntainen helmiponttipaneli. Tiilliset välit perustuksessa on rapattu ja maalattu 1970-luvulla. Tällöin on myös purettu kulmaukses-ta lasikuisti ja rakennettu tilalle kylpyhuone, maalattu talo tumman sinisellä lateksimaalilla, tehty vesikeskuslämmitys sekä sisällä pintaremonttia, jossa on uusittu tapetit, päällystetty lattiaita ja uusittu keittökaluksia.

Nykyinen omistaja on uusimassa ulkomaalausta vaalean siniharmaaksi öljymaalilla. Vanha maali on kaavitu alta pois. Alkuperäinen väri on ollut todennäköisesti vaalean vihreä, listoitukset tummem-man vihreät.

Sisätilojen henki on -70-luvun pintaremontista huolimatta säilynyt erittäin hyvin. Uunit ovat vanhat, ainoastaan yksi on purettu pois. Sisätilojen väliovet ovat myös vanhat. Myös ikkunat ovat vanhat. Rakennuksen kaakon puoleisella sivulla korkeassa tiilisokkelissa on kaksi kellaria.





2. **Taloussrakennus** on rakennettu rinteeseen siten, että luoteispäädyn lattiapinta on ylempänä. Tässä osassa on sauna. Kaakkoispäässä on yksi huone. Muutoin rakennus on avointa tilaa, joka on jaettu kahteen kerrokseen "parvella". Perimätietojen mukaan rakennuksessa on joskus toiminut saippuatehdas.



7. Luettelointiperuste

Rakennushistoriallinen	
Historiallinen	X
Maisemallinen	X
Arvoluokka	3

Asutus- ja liikennehistoriallisesti arvokas kohde, sillä se liittyy radan mukanaan tuomaan asutushistoriaan. Maisemallisesti näkyvällä paikalla tien vieressä.

8. Lähteet

10. Suullisia ja kirjallisia tietoja ovat antaneet
Hovila Markku

9. Liitteet

11. Lomakkeen täyttäjä
Pauliina Tiusanen 28.8.2003

RAKENNUSKULTTUURIN KOHDEINVENTOINTILOMAKE	Kohdenumero 9
--	-------------------------

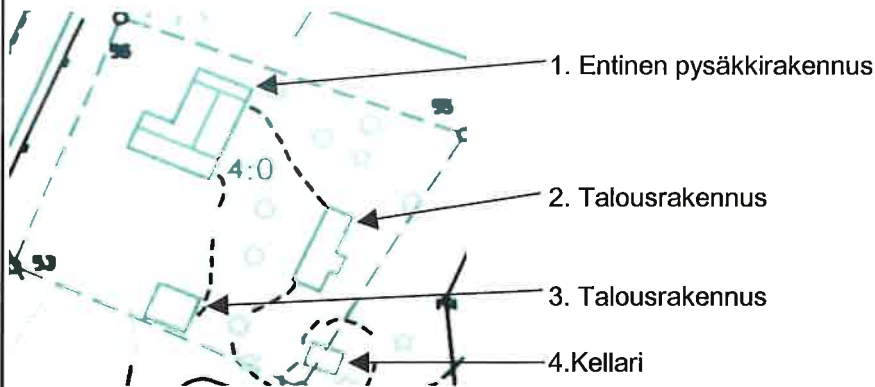
1. Kohde	Halimaan entinen seisake/ratavartijan asunto
2. Kylä, rekisterinumero ja koordinaatit	Tarpila 4
3. Osoite	Karjasillantie 41, 36100 Kangasala as.
4. Omistaja ja omistajan osoite	Päivärinta Sami

5. Rakennuskanta ja historia



Kun Tampere-Vaasa rata rakennettiin 1879-82, rautatie tuli kulkemaan parikymmentä kilometriä Kangasalan mailla. Varsinaiset asemat olivat Suinulassa ja Siitamassa, mutta niiden sijainnin vuoksi ruvettiin puuhaamaan pysäkkiä Halimaahan melko pian radan valmistumisen jälkeen. Pysäkki rakennettiin n. 400m etelään kohdasta, jossa rata ylitti järven. Matkustajamäärien kasvaessa, rakennettiin asemarakennus ja vuoden 1898 jälkeen pysäkki oli ratamestarien virka-asuntona. Pysäkillä on toiminut myös posti.

Pihapiiriin kuuluu pysäkkirakennuksen lisäksi kaksi talousrakennusta ja kellari.



6. Rakennusten kuvaus

Rakennuksen n:o	1. Entinen pysäkki	2. Talousrakennus	3. Talousrakennus
Nyk.käyttö	Yksityisasunto	sauna/liiteri/varasto	varasto
Rak.aika	noin 1882	1926	noin 1882
Suunnittelija	-	-	-
Kerrosluke	1 + ryömintäullakko	1	1 + ullakko
Perusta	kivi + betoni	betoni	kivi + betoni
Runko	hirsi	puu	satula
Kattomuoto	satula	satula	huopa
Kate	profiloitu pelti	profiloitu pelti	peiterimalauta (leveä)
Vuoraus	vaakapaneli	kapea vaakapaneli	oranssinpunainen
Ulkovärit	oranssinpunainen	sinapinkeltainen	hyvä
Kunto	hyvä	hyvä	
Erityispiirteet	joitakin kattokonsoleja pysäkin ajalta		

1. Entinen pysäkki on L-mallinen. Luonnonkiviperustus on päällystetty betonilla, joissakin kohdin kivet vielä näkyvät. Suurin osa ikkunoista on vanhoja. Räystäät on laudoitettu pitkiltä sivuilta umpeen, päädyissä näkyy vanhoja konsoleja. Osa konsoleista puuttuu. Kuisti on muutettu, kuistin vieressä on uusi ikkuna.



Asuinrakennusta on laajennettu 1920-luvulla ja muutoksia on tehty 1990-luvulla.



2. Talousrakennus eroaa laudoituksestaan ja tyyliltään muusta rakennuskannasta. Siinä on sauna, varasto sekä liiteri.



3. Talousrakennus on selvästi vanhan pysäkin aikainen. Kattokonsolit ja sahalaitakoriste ullakkoa rajaamassa sekä ulkovuoraus ovat vanhoja. Osa koristesahalaidasta puuttuu.



7. Luettelointiperuste

Rakennushistoriallinen		Liikennehistoriallisesti arvokas, entinen seisake. Rakennus on myös alueen vanhin, säilynyt. Joillakin rakennusosilla on antikvaarista arvoa. Maisemallisesti merkittävä alueen kehittymisen symbolina ja osana rautatien varren rakennuksia.
Historiallinen	X	
Maisemallinen	X	
Arvoluokka	3	

8. Lähteet

Kallio Seppo; Halimaan asemakylä, Kangasalan aseman historiaa Kirjapaino Hermes Oy, Tampere 1995

10. Suullisia ja kirjallisia tietoja ovat antaneet
Päivärinta Piia

9. Liitteet

11. Lomakkeen täyttäjät
Pauliina Tiusanen

RAKENNUSKULTTUURIN KOHDEINVENTOINTILOMAKE	Kohdenumero 10
--	--------------------------

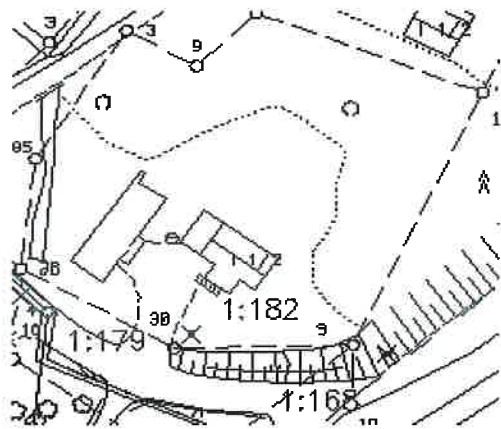
1. Kohde	Mäkinen (sahan omistajan talo)
2. Kylä, rekisterinumero ja koordinaatit	Tarpila 1:182
3. Osoite	Halimajärventie 4, 36100 Kangasala as.
4. Omistaja ja omistajan osoite	Mäkinen Semi

5. Rakennuskanta ja historia



Taloa on ruvettu rakentamaan vuonna 1918. Sahan perustaja Frans Mäkelä muutti siihen perheineen Suinulasta vuonna 1921. Hänen jälkeensä talon osti Hilja Kyröläinen v. 1930 paikkeilla. Hän ryhtyi pitämään sisartensa kanssa kauppapuutarhaa joka toimi vuoteen 1973. Vuodesta 1981 talon omisti sisarusten veljentytär Marja Martikainen, jolta nykyinen omistaja on ostanut sen v. 1997.

Pihapiiriin kuuluu asuinrakennuksen lisäksi isokokoinen talousrakennus. Talo sijaitsee radanvarsimaisemassa, avoimella paikalla.



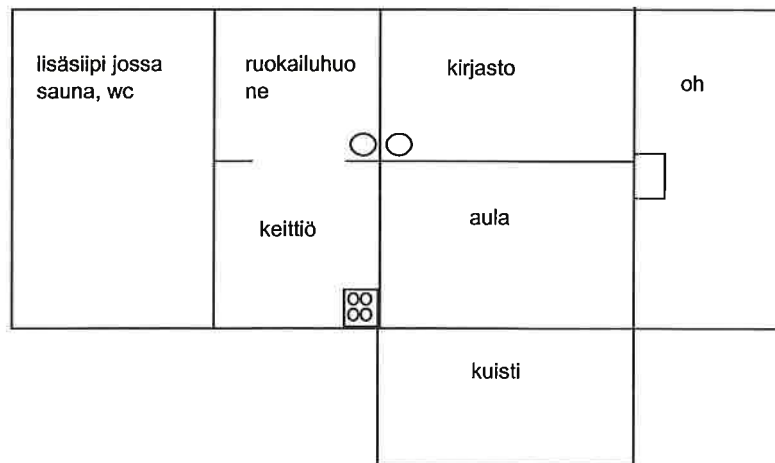
1. Asuinrakennus
2. Talousrakennus

6. Rakennusten kuvaus

Rakennuksen n:o	1. Asuinrakennus	2. Talousrakennus
Nyk.käyttö	Yksityisasunto	verstas / varasto
Rak.aika	noin 1918	noin 1918
Suunnittelija	-	-
Kerrosluku	1 ½	1
Perusta	betoni	betoni
Runko	hirsi	puu
Kattomuoto	satula	satula
Kate	saumattu pelti	aaltopelti
Vuoraus	vaakapaneli / pysty helmiponttipaneli	vaakapaneli
Ulkovärit	vaalean punainen / valkoinen	punainen / valkoinen
Kunto	hyvä	hyvä
Erityispiirteet		

1. Asuinrakennusta on laajennettu lisäksi ivellä 1980-luvulla, Martikaisen aikaan. Hänen aikanaan on tehty myös uusittu ikkunat ja muutettu kuitia. Se on ollut aikaisemmin avokuisti, johon on tul-

lut rappuset sivulta. Vanhat ikkunat on laitettu kuistiin ja siitä on tehty umpinainen. Rappuset tulevat edestä. Nykyinen omistaja on tehnyt sisätiloissa remonttia sekä uusinnut ulkolaudoitusta yläosista sekä maalannut rakennuksen kesällä 2003. Rakennus on vaalea, hiukan punertava. Ikkunat, ovet ja niiden vuorilaudoitukset sekä nurkkalaudoitukset ovat valkoiset. Kate on alkuperäinen saumattu pelti.



2. Talousrakennus on ollut kahdessa kerroksessa, mutta nykyinen omistaja on täyttänyt alakerran hiekalla. Lounaspäässä on ollut asuinhuone. Sen lisäksi talousrakennuksessa on ollut puuvarasto, sauna ja sisään rakennettu, erillinen navetta. Navetta on purettu. Rakennusta on hiukan oiottu, mutta takaseinä ja perustus siellä pullistuvat hiukan. Ulkovuorausta on uusittu ja rakennus maalattu

2002 kesällä. Lounaispäädyssä on pyöreä ikkuna ullakolla sekä sen alla pieniruutuinen ikkuna.



7. Luettelointiperuste

Rakennushistoriallinen		Paikalliseen teollisuushistoriaan liittyvä rakennus. Maisemassa avoimella paikalla sijaitseva kiintopiste, joka näkyy hyvin radan yli.
Historiallinen	X	
Maisemallinen	X	
Arvoluokka	3	

Kallio Seppo; Halimaan asemakylä, Kangasalan aseman historiaa
Kirjapaino Hermes Oy, Tampere 1995

8. Lähteet

9. Liitteet

10. Suullisia ja kirjallisia tietoja ovat antaneet
Mäkinen Semi

11. Lomakkeen täyttäjä
Pauliina Tiusanen 17.9.2003

RAKENNUSKULTTUURIN KOHDEINVENTOINTILOMAKE	Kohdenumero 11
--	---------------------------------

1. Kohde	Karhunpirtti
2. Kylä, rekisterinumero ja koordinaatit	Herttua 3:11
3. Osoite	
4. Omistaja ja omistajan osoite	Majjala Eero, ilmoitettu kuolleeksi. Uudesta omistajasta ei tietoa.

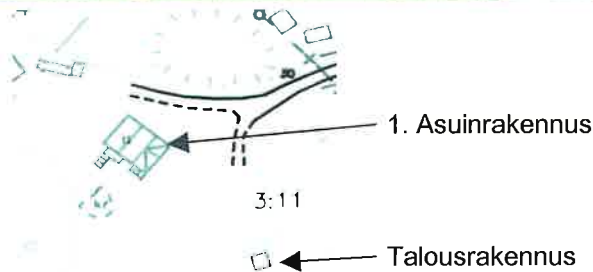
5. Rakennuskanta ja historia



Talon rakensi kauppatkustaja Gunnar Kustaa Vesanto vuonna 1919. Sen osti kauppias August Kahila vuonna 1923 ja vuonna 1931 Väreeseen sisarukset Hilma, Marta ja Toivo isänsä Emmanuelin kanssa. Vuonna 1995 sen omisti Seija Majjala.



Karhunpirtti vuonna 1932.



Talo sijaitsee Karhunpirtintien päässä, isokokoisella tontilla. Tontti on aidattu eikä pihaan pääse. Talourakennusta ei nähnyt kuin aavistuksen portilta.

6. Rakennusten kuvaus

Rakennuksen n:o	1. Asuinrakennus	Kaukaa katsottuna talo on todennäköisesti perustettu nurkkakivien varaan, joiden välissä on puuristikot. Alakerran osuus on vaakapaneloitu, yläkerran pystypaneloitu. Paneelointi on vaalea beige, melkeimpä maalarin valkoinen, ikkunat vuorilautoineen ja nurkkalaudat valkoiset. Ikkunat ovat T-malliset, vuorilaudat yksinkertaisesti koristellut. Kuisti on nykyisin suurikokoinen umpikuisti, kun se vuoden 1932 valokuvassa on pieni ja avonainen.
Nyk.käyttö	?	
Rak.aika	1919	
Suunnittelija	-	
Kerrosluvu	2	
Perusta	Nurkkakivet ?	
Runko	Hirsi	
Kattomuoto	Mansardi	
Kate	Kolmiorimahuopa	
Vuoraus	Vaakapaneli / pystypaneli	
Ulkovärit	Vaalea beige	
Kunto	Hyvä	

7. Luettelointiperuste

Rakennushistoriallinen	X	1900-luvun rakennustyyliä henkivä asuinrakennus, jossa vaikuttaisi olevan antikvaarisesti arvokkaita rakennusosia. Historiallisesti arvokas alueen huvilarakentamisen vanhin edustaja.
Historiallinen	X	
Maisemallinen		
Arvoluokka	2	

8. Lähteet Kallio Seppo; Halimaan asemakylä, Kangasalan aseman historiaa Kirjapaino Hermes Oy, Tampere 1995	9. Lomakkeen täyttäjä Pauliina Tiusanen 30.9.2003
---	---

RAKENNUSKULTTUURIN KOHDEINVENTOINTILOMAKE	Kohdenumero 12
--	--------------------------

1. Kohde	Uusitalo
2. Kylä, rekisterinumero ja koordinaatit	Herttuaala 3:20
3. Osoite	Asemantie 460, 35100 Kangasala as.
4. Omistaja ja omistajan osoite	Toivanen Maila Engelbrektsvägen 18 B, Järfälla

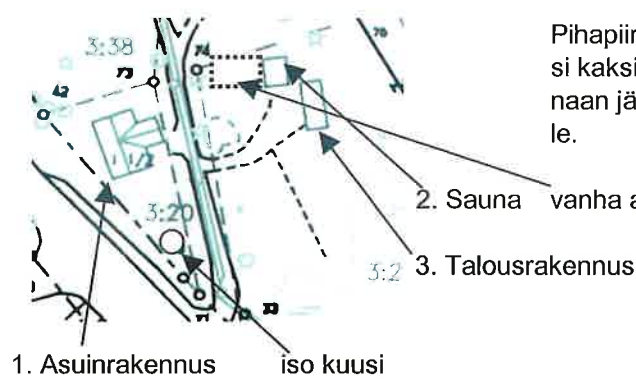
5. Rakennuskanta ja historia



Talon on rakennuttanut Heinonen. Kihlakunnan majatalo toimi siinä 1920-luvulla. Vanha Halimaan pysäkin tie kulki tämän talon pihan läpi.

Heinosten jälkeen talossa asui heidän poikansa. Hän myi talon ravintoloitsija Kalliolle, joka myi Kella Pakulalle. Nykyiset omistajat ostivat sen häneltä vuonna 1973.

Talo sijaitsee Asemantien vieressä, keskeisellä paikalle Tampereentielle kääntyvän risteyksen jälkeen. Pihaan johtava tie on entinen Halimaan pysäkillä johtanut tie. Risteyksessä on suurikokoinen kuusi.



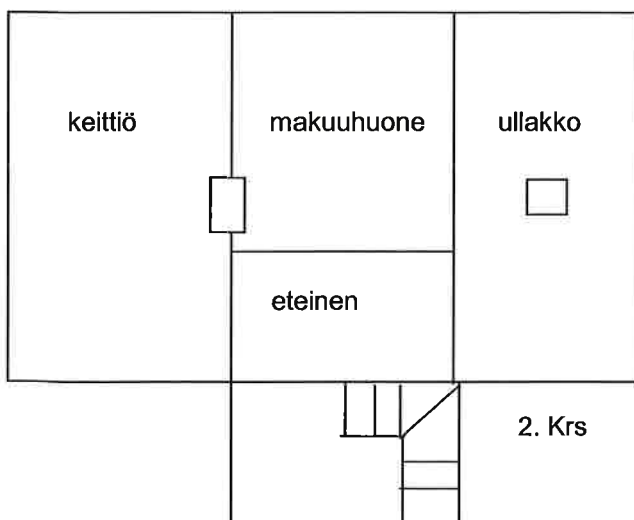
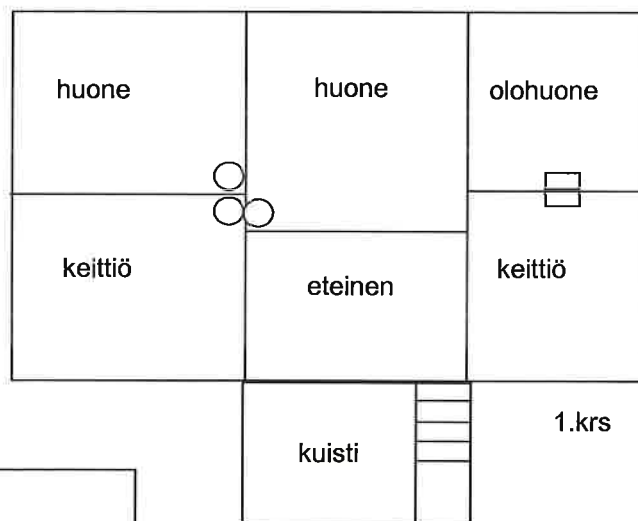
Pihapiiriin kuuluu asuinrakennuksen lisäksi kaksi talousrakennusta, jotka ovat aikoinaan jääneet Karjasillantien toiselle puolelle.

6. Rakennusten kuvaus

Rakennuksen n:o	1. Asuinrakennus	2. Sauna	3. Talousrakennus
Nyk.käyttö	Yksityisasunto	sauna	puuvarasto/ WC
Rak.aika	1920	1800-luku?	1920-luku?
Suunnittelija	-	-	-
Kerrosluku	1+1	1	1
Perusta	betoni	luonnon kivi	luonnon kivi / betonipi
Runko	hirsi	hirsi	puu
Kattomuoto	satula	satula	satula
Kate	profiloitu peltikate	huopa	huopa
Vuoraus	vaakapaneli / pystypaneli	peiterimalauta	pystylauta
Ulkovärit	punainen / valkoinen	punainen / valkoinen	punainen / valkoinen
Kunto	hyvä	hyvä	hyvä
Eriyispiirteet	T-ikkunat		

1. Asuinrakennus on rakennettu vuonna 1920. Rakentamiseen on saatettu käyttää inventoijan arvon mukaan tontilla sijainneen vanhan asuinrakennuksen ikkunoita ym. rakennusosia, sillä raken-

nuksessa on T-ikkunat alakerran huoneissa. Kuistin ja yläkerran ikkunat ovat selvästi uudempia. Alakerran osuus on vaakapaneloitu, yläkerran osuus pystysuuntaista helmiponttipanelia. Yläkerran eteläpäässä on asuinhuoneet, pohjoispää on ullakkotilaa. Alakerrasta on jaettu kahdeksi huoneistoksi, joissa toisessa on vuokralainen. Yläkerran huoneisto ja alakerran vuokraamaton huoneisto on sisätilojen osalta uudistettu, vuokratulle huoneistolle ei ole tehty mitään. Vanhat ikkunat on korjattu. Suurehkon umpikuistin kautta on erilliset sisäänkäynnit ylä- ja alakerran molempiin huoneistoihin. Kuistin päällä on yläkerrassa avoin aula. Sisätiloissa on aistittavissa 1920-luvun tunnelma, erityisesti kuistilla, aulassa ja eteistiloissa. Sisäovina on vanhat peiliovet ja sisäkatossa paneli.



2. Sauna on entisen asuinrakennuksen osa. Rakennus on jatkunut länteen päin.

Saunarakennuksessa on pieni pukeutumishuone ja löylyhuone.

Rakennuksen länsipää on lähes pelkän kallion päällä, itäpää epäsäännöllisesti ladottujen luonnonkivien varassa. Itäpääty on ollut hirsipinnalla, muu rakennus pystylaudoitettu.

Peiterimalaudoitus ja maalaus on tehty viime kesänä. Katteena on pystyyn ladottu huopa, jossa ei ole rimoja.



3. Talousrakennus on ollut vielä pidempi. Sen jatkeena on ollut perimätietojen mukaan talli ja navetta. Nykyisin siinä on pohjoispäässä kaksi varastoa, eteläpäässä kaksi huussia. Katteena on pystysuuntainen huopa, jossa ei ole rimoja. Ulkoverhous on punainen, ovien ja ikkunoiden vuorilaudat sekä nurkkalaudat ovat valkoiset.



7. Luettelointiperuste

Rakennushistoriallinen	X	Alueelle tyypillistä 1900-luvun alueen rakennustapaa henkivä kohde. Historiallista merkitystä majatalona.
Historiallinen	X	
Maisemallinen	X	
Arvoluokka	2	Maisemallisesti merkittävä Asemantien vieressä, avoimella paikalla.

8. Lähteet

Kallio Seppo; Halimaan asemakylä, Kangasalan aseman historiaa Kirjapaino Hermes Oy, Tampere 1995

10. Suullisia ja kirjallisia tietoja ovat antaneet
Toivonen Sauli

9. Liitteet

11. Lomakkeen täyttäjä
Pauliina Tiusanen 6.10.2003