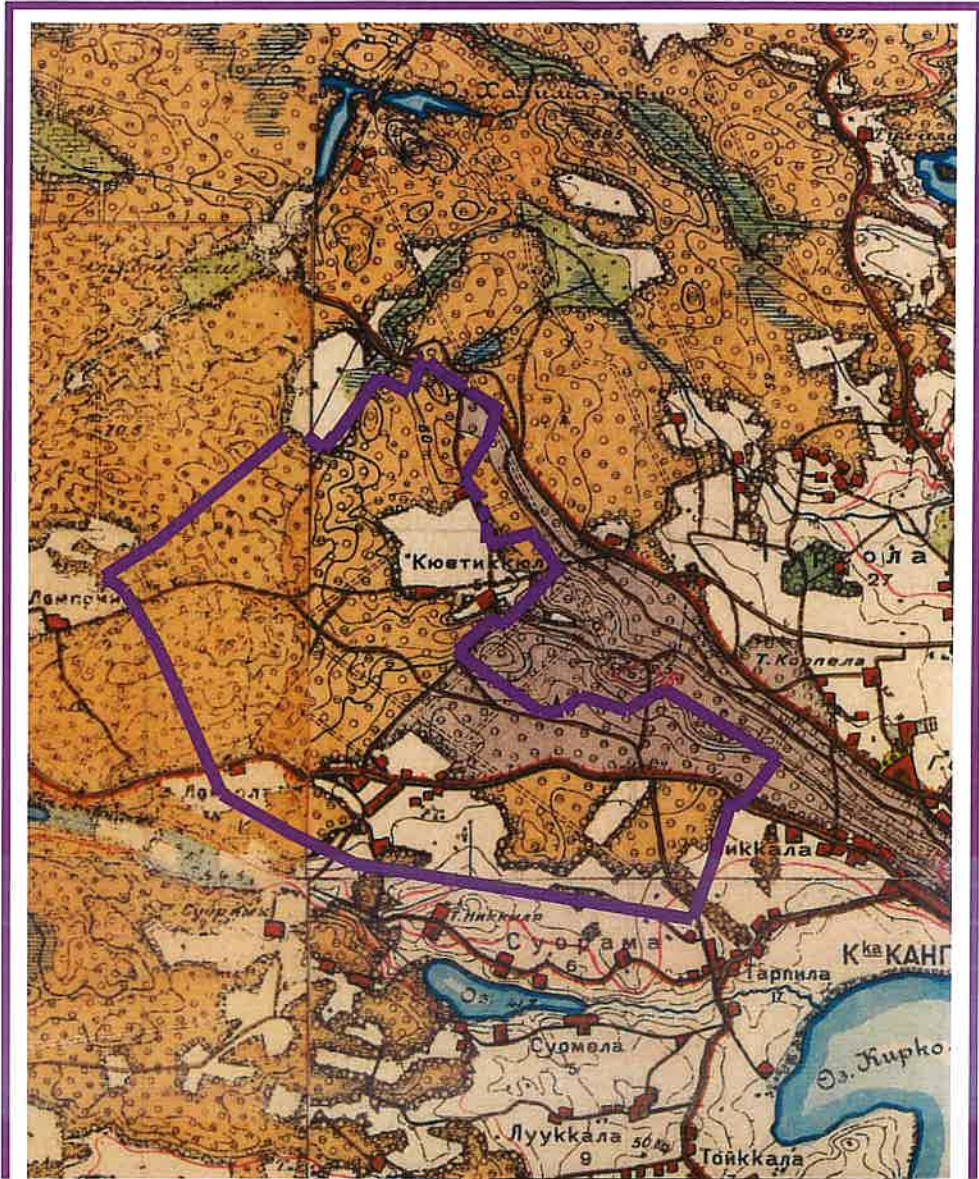


PIRKANMAAN MAAKUNTAMUUSEO
SAAPUNUT. 20.7.2013
DIAR. 377/2013



SUORAMAN OYK-ALUEEN RAKENNETUN YMPÄRISTÖN SELVITYS

Kangasala 2012, Outi Palttala

SISÄLLYSLUETTELO

JOHDANTO	4
ARVOT	5
YHTEENVETOARVOTAULUKKO INVENTOINTIKOhteista	7
SUORAMA OYK-ALUEEN HISTORIAA	8
NAUHATAAJAMAN SYNTY	14
SUORAMA-VATIALAN MUUTOS	16
LENTOLA	20
SUORAMAA	22
KYÖTIKKÄLÄ JA METSÄKULMA	24
INVENTOINTIKOhteET	26
1.1 Toivon tila (Tam Silk)	26
1.2 Kirjavainen (Vehoniemen Sora)	28
1.3 Vanhatalo	30
1.4 Väinölä	32
1.5 Mäntysalo	34
1.6 Tuomela	36
1.7 Suoraman Työväentalo	38
1.8 Kirjastotalo	40
1.9 Suoraman koulu	42
1.10 Työkeskus (Suoraman Seurakuntakeskus)	44
1.11 Kyötikkälä	46
LÄHTEET	49
A3 Liite	51
Inventoidut kohteet ja alueet, sijaintikartta	A3 1
Alueanalyysi	A3 2
Alueen kiinteistönmuodostusajankohdat	A3 3
ALUEKOhteET	A3 4
2.1 Linturinne etelä	A3 4
2.2 Linturinne pohjoinen	A3 6
2.3 Tasatalot	A3 7
2.4 Harjunsalon KRS-talo kortteli	A3 7
2.5 Harjunsalon pientaloalue	A3 7
2.6 Pikonkangas II	A3 8
2.7 Pikonkangas I	A3 10
2.8 Pikonkangas pohjoinen	A3 12

JOHDANTO

Yleistä

Kangasalle ollaan laatimassa Suoraman osayleiskaavaa, alueeseen kuuluu varsinaisen Suoraman kylän lisäksi osia Lentolan ja Kyötikkälän kylistä sekä Pikonkan-kaan alue, joka muodostuu Herttualan ja Koiviston kylien osista.

Suoraman osayleiskaava-alueen rakennetun ympäristön selvitystyön teki Arkinor Oy Kangasalan kunnan toimeksiannosta. Rakennetun ympäristön selvitystyö tehtiin pääasiassa kesäkuun 2011 ja joulukuun 2011 välisenä aikana. Raportti on koottu maaliskuussa 2012, jossa yhteydessä on materiaalia vielä täydennetty.

Rakennus- ja kulttuuriympäristökohteiden valinta

Osayleiskaava-alueen kohteiden valinta on tehty kesällä 2011 tehtyjen kenttäkäyntien, historian painettujen lähteiden selvityksen sekä Maanmittauslaitoksen rekisteritietojen pohjalta saadun näkemyksen perusteella yhteistyössä Kangasalan kunnan kaavoitusarkkitehdin Markku Lahtisen ja yleiskaavasunnittelija Jenni Joensuu-Partasen kanssa.

Valinnassa painottuivat kohteiden rakennusten arkkitehtuuri, historiallinen merkitys, ikä, säilyneisyys ja kunto sekä sijainti kokonaisuuden ja tienäkymien muodostumisen osalta. Inventoidut kiinteistöt on luetteloitu 1-alkuisella indeksinumeroinnilla.

OYK-alueelta valittiin varsinaisten inventointikohteiden lisäksi ehjiä rakennusajankohdalteen tyyppisiä ja edustavia kokonaisuuksia, jotka tässä raportissa on esitetty katu- ja aluekatkelmina tai ehjiä aluekokonaisuuksina. Arvoalueet on luetteloitu 2-alkuisella indeksinumeroinnilla.

Osayleiskaava-alueen rajaus

Inventoitavan alueen rajaus noudattaa suoraan Suoraman osayleiskaava-alueen rajaa.

Inventointityö

Suoraman OYK-alueen inventoinnin aluksi sevitettiin kirjallisuudesta ja julkaisuista historiatietoja sekä Maanmittauslaitoksen kiinteistömuodostusrekisteristä tilojen lohkomishistoriaa. Suoraman alueella osa inventoitujen kohteiden omistajista tavattiin kiinteistöllä ja joitakin tavoitettiin puhelinhaastattelujen muodossa. Lisäksi haastateltiin alueen kaavoittajia entistä kaavoitusinsinööri Markku Teräsmaata ja nykyistä kaavoitusarkkitehti Markku Lahtista.

Inventointikaavakkeissa kysyttiin rakennusten nimiä, rakennusajankohtaa ja käyttötarkoitusta, rakennuksen runko-, julkisivu-, kate- ja sokkelimateriaalia sekä kiinteistön historiaa. Lisäksi asuinrakennuksista kysyttiin huonelukumäärää eri kerroksissa ja vanhojen tulisijojen määrää. Joissakin kohteissa omistajaan ei saatu yhteyttä. Näissä tapauksissa inventoinnit tehnyt Outi Palttala on arvioinut rakennukset paikanpäällä ja varsinkin rakennusten sisäosien osalta tiedot ovat jääneet suppeammiksi. Pihapiirit on käyty kuvaamassa paikan päällä. Kohteista on laadittu kiinteistökohtainen kuvitettu inventointikortti, jossa tärkeimmät rakennukset on esitetty laajemmin ja vähempiarvoiset suppeasti. Rakennukset on inventoitu vain ulkopuolelta.

Tarkempaa rakennuskohtaista myös sisätilat sisältävää inventointia suositellaan erityisesti arvoluokan II kohteisiin ennen luvanvaraisia tai rakennuksen alkuperäisyyttä muuttavien toimenpiteiden tekemistä.

Maastoinventointityöt Outi Palttala teki vuoden 2011 heinäkuun ja lokakuun välisenä aikana.

ARVOT

Lähtökohtaisesti kaikki ennen toista maailmansotaa rakennetut rakennukset ovat jo ikänsä puolesta arvokkaita vanhan rakennuskannan harvinaisuuden takia (alle 15 % Suomen koko rakennuskannasta). Ikä ei kuitenkaan ole tämän työn varsinainen arvotuskriteeri, vaikka alueen vanhimpia rakennuksia onkin valittu inventointikohteiksi.

Suoraman ROYK-alueella noin puolete inventoidusta rakennuskannasta on historiallisesti agraarivaiheen ajalta.

Suoraman alueella on säilynyt vain vähän Suoraman alueen ensimmäisen rakennusvaiheen (ennen 1930-l.) rakennuskantaa, joka oli lähinnä käsityöläisten ja mäkitupalaisten pieniä asuin- ja piharakennuksia. Suurin osa niistä on purettu uuden rakentamisen tieltä. Tuon ajan vielä säilyneet käsityöläisten ja maaseudun työväen rakennukset ovat nykyisin hajallaan sijaitsevia reliikkejä mäkitupaikakauden rakennuskannasta. Vaikka neljä inventoitua kohdetta eivät muodosta selkeitä maisemakuvallisia kokonaisuuksia, niiden säilyminen on alueen historian kannalta merkityksellistä.

Niiden lisäksi alueella on inventoitu agraariajalta yksi kantatalon pihapiiri, Kyötikkälä ja Suoraman Työväentalo.

Suurin osa alueen rakennuskannasta ja inventoiduista kohteista onkin sotien jälkeiseltä ajalta. Inventoiduiksi valittujen kohteiden arvot painottuvat elinkeino- ja sivistyshistoriaan.

Arvojen määrittely

1. Arkkitehtoniset, rakennushistorialliset, rakennusperinteiset arvot

Rakennustaiteellisesti arvokas; puhdaspiirteisyys, arkkitehtonisen tyylin edustaminen. Arvotaulukossa tunnus A.

Rakennusteknisesti arvokas: käytetty rakennusteknisesti mielenkiintoisia, aikanaan uusia tai uniikkeja ratkaisuja. Arvotaulukossa tunnus T.

Rakennusperinteisesti arvokas: oman aikakautensa ja alueensa rakennusperinteen tyypillinen edustaja. Arvotaulukossa tunnus P.

2. Ympäristöarvot

Maisemallisesti tai kaupunkikuvallisesti merkittävä; rakennus on tärkeä osa ympäristökokonaisuutta, näkyy ympäristöönsä hyvin. Arvotaulukossa tunnus Mk

Pihapiiri muodostaa oman maisemallisen kokonaisuutensa ja luo itsenäisesti ympäristöllisiä arvoja. Arvotaulukossa tunnus M.

3. Historialliset arvot

Asutushistorialliset. Arvotaulukossa tunnus AsH.

Teollisuushistorialliset. Arvotaulukossa tunnus TH.

Liikennehistoria. Arvotaulukossa tunnus LH.

Kauppa- ja elinkeinotoiminta. Arvotaulukossa tunnus KH.

Sivistyshistoriallisesti arvokas. Arvotaulukossa tunnus SiH.

Aatehistoriallisesti arvokas. Arvotaulukossa tunnus AaH.

Henkilöhistoriallisesti arvokas. Arvotaulukossa tunnus HH.

Sosiaalhistoriallisesti arvokas. Arvotaulukossa tunnus SoH.

Arvojen ominaisuuksien tarkastelu

Kohteita valikoitaessa ja arvettaessa on käytetty mm. seuraavia kriteerejä:

- edustavuus
- tyypillisuus-harvinaisuus
- yhtenäisyys
- kerroksisuus
- säilyneisyys
 - hyvin säilyneet: Rakennus on alkuperäinen tai sen jotakin merkittävää rakennusvaihetta edustava asu on säilynyt, muutokset ovat pieniä ja rakennuksen alkuperäinen ikä on hahmotettavissa helposti.
 - Kohtalaisen hyvin säilynyt: Rakennuksessa on saatettu tehdä kohtalaisen paljon muutoksia, mutta hahmo ja huonejako ovat säilyneet pääpiirteisään ja rakennuksen ikä on vielä helposti arvioitavissa.
 - Merkittävästi muutettu: Rakennuksessa on tehty suuria muutoksia julkisivuissa ja sisätiloissa, alkuperäinen hahmo on kuitenkin tunnistettavissa.
 - Täysin muutettu: Alkuperäistä rakennusaikaa tai rakennuksen hahmoa ei ole enää tunnistettavissa.

Arvoluokat

I arvoluokan kohteissa vanha rakennuskanta tulee säilyttää ja rakennusten kunnosta huolehtia rakennusperinnön hoidon menetelmillä. Inventointimateriaalin kohdekuvauksissa esitetyt rakennukset tulisi suojella kaavamerkinnällä. Pihapiirien tai lähimaisema-alueille tulisi välttää uudisrakentamista.

Alueella ei todettu olevan arvoluokan I kohteita.

II arvoluokan kohteissa vanha rakennuskanta säilytetään. Uudisrakentaminen tulee sovittaa vanhan rakennuskannan mittakaavaan ja sopeuttaa mm. materiaaleitaan ja massoituksestaan miljöokuvaan.

III arvoluokan kohteiden vanha rakennuskanta tulisi pyrkiä säilyttämään ja miljöökuvaa tukea noudattamalla kohteiden vanhojen rakennusten mittakaavaa ja materiaaleja.

Arvoluokkien yhteenvetotaulukon arvolyhenteiden selitykset

Kaikki inventoidut kohteet ovat asutushistoriallisesti merkittäviä, eikä sitä ole taulukossa erikseen symbolilla esitetty.

P= rakennusperinteinen

A= arkkitehtoninen

T= rakennustekninen

AsH=asutushistoria

TH= teollisuushistoria

LH= liikennehistoria

SiH= Sivistyshistoria

AaH= aatehistoria

HH= henkilöhistoria

SoH=Sosiaalishistoria

M=rakennusryhmän itsenäinen arvo

Mk= maisemakokonaisuus (paikallisesti merkittävä)

MkM=Maakunnallisesti merkittävä (Pirkanmaan kulttuurihistorialliset kohteet Julkaisu B 174, Pirkanmaan maakuntakaava)

OYK-ALUEEN INVENTOIDUT KOHTEET JA ARVO-LUOKAT YHTEENVETOTAULUKKO

Inventointityön arvoluokituksen keskeisimmät perusteet on esitetty taulukossa myös sanallisesti.

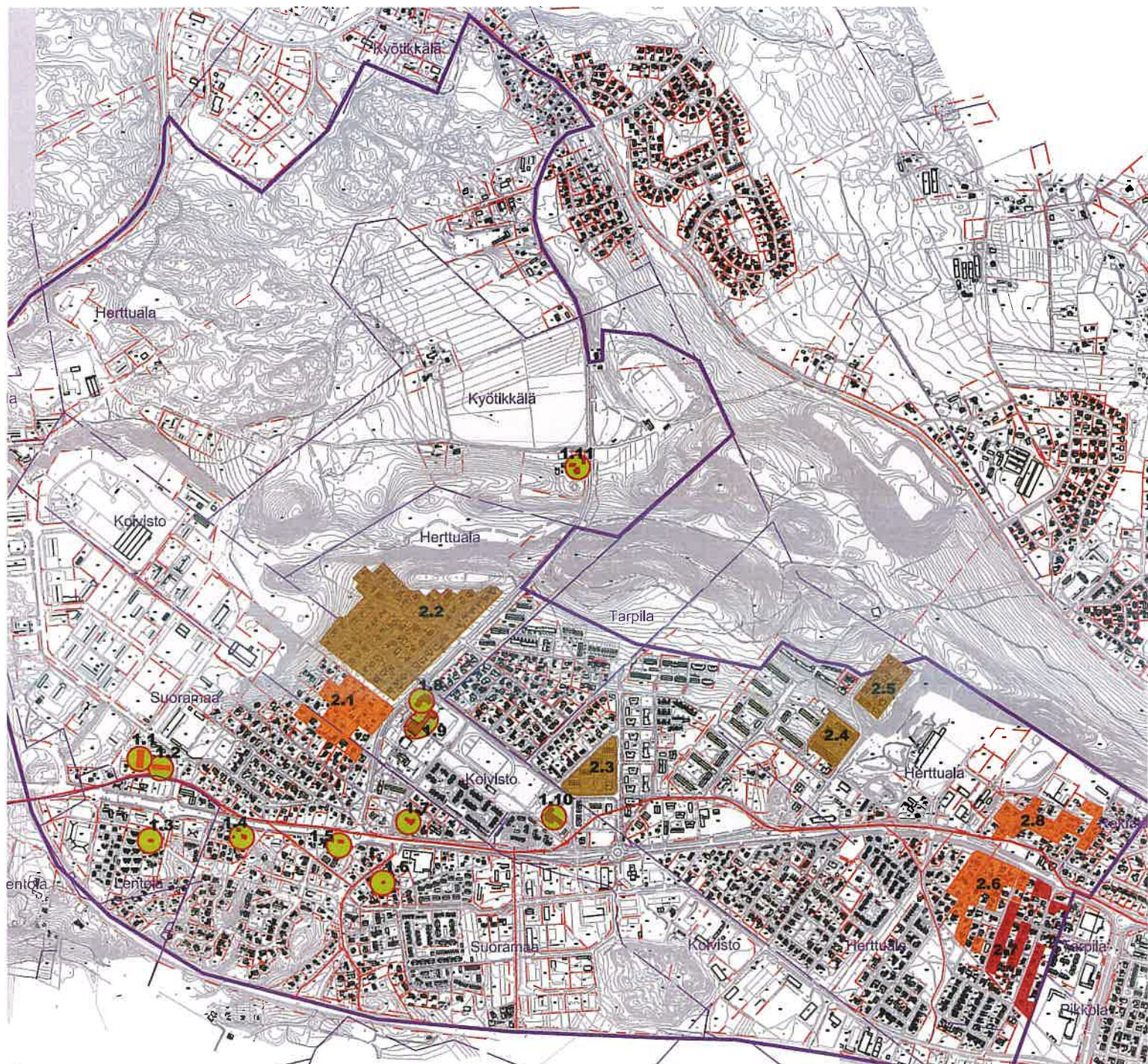
arvaluokitus ja nimi	hist.tilatyyppe	kylä	arvot
1.1 II Toivontila/Tamsilk 1950-1960 vaihteen selkeä tyylinen ja alkuperäisasussa säilynyt tehdasrakennus.	tehdas	452 Suorama	P, TH, Mk
1.2 II Kirjavainen/Vehoniemen sora Hyvin säilynyt funktionaalista 1950-l. punatiilitehdasklassimia edustava rakennus.	tehdas	452 Suorama	P, TH, Mk
1.3 III Vanhatalo Lentolan mäkituvan pieni 1900-l. alun päärakennus, jossa kaksi laajennusvaiheita.	mäkitupa	423 Lentola	P, AsH, M
1.4 III Väinölä Tilan rakennukset muodostavat yhden harvoista säilyneistä 1900-luvun alun pihapiireistä alueella.	mäkitupa	452 Suorama	P, AsH, M
1.5 II Mäntysalo Tilan nykyisin 1950-luvun asussa rakennuksissa ovat toimineet kauppa ja posti 1930-luvulla.	kauppa, posti	452 Suorama	P, EH, M
1.6 II Tuomela Asuinrakennus on säilynyt erittäin hyvin alkuperäisessä 1930-l. asussa.	mäkitupa	452 Suorama	P. AsH, M
1.7 II Suoraman työväentalo Alkuperäiskäytössä säilynyt työväentalo edustaa 1920-luvun rakennusperinnettä.	työväentalo	452 Suorama	P, AaH, M
1.8 III Kirjastotalo Kirjastotalo, Suoraman koulu urheilukenttäalueineen ja Seurakuntakeskus muodostavat yhtenäisen julkisten toimintojen keskusalueen.	kirjasto	417 Koivisto	SiH, MK
1.9 III Kansakoulu 1960-luvun lopun modernistinen elementtirakenteinen koulurakennus ja osa paikallis-palvelualuekokonaisuutta.	koulu	417 Koivisto	SiH., Mk
1.10 II Työkeskus Rakennus on aikanaan (1960-l.) uudentyypin seurak.työkulttuurin mahdollistava monitoimitila ja osa paikallis-palvelualuekokonaisuutta.	seurakuntakeskus	417 Koivisto	A, AaH, Mk
1.11 III Kyötikkälä Kyläaukean reunassa vanhalla kylätontilla sijaitseva kantatalon pihapiiri.	kantatalo	Kyötikkälä	P, M, Mk

OYK-ALUEEN ARVOALUEET YHTEENVETOTAULUKKO

Inventointityön arvoluokituksen keskeisimmät perusteet on esitetty taulukossa myös sanallisesti.

arvaluokitus ja nimi	aluetyyppi	kylä	arvot
2.1 III Linturinne etelä 1950-luvun alun hyvin säilynyt palstoitettu asuinalue.	OKT-alue	417 Koivisto, 452 Suorama	Mk
2.2 III Linturinne pohjoinen Hyvin säilynyt ja ehjä 1960-luvun loppupuolen pientaloalue, joka on Kangasalan ensimmäisiä kaavoitettuja pientaloalueita	OKT-alue	417 Koivisto, 407 Herttuala	Mk
2.3 III Tasatalot 1966-68 valmistuneet lamellikerrostalojen ja yhden pistetalon kortteli edustaa avonaista korttelirakennetta.	KRS-taloalue	407 Herttuala	Mk
2.4 III KtOy Taloherttua, Harjunsalontie 7 1971-1972 valmistunut kolmelta sivulta kolmikerroksisten lamellikerrostalojen rajaama suurkortteli, jossa laaja metsäinen piha-alue.	KRS-taloalue	407 Herttuala	Mk
2.5 III Harjunsalonpientaloalue 1970-luvun alussa rakennettu matalien L-massaisten pientalojen alue harjun rinteessä.	OKT-alue	407 Herttuala	Mk
2.6 III Pikonkangas II Vanha rakennuskanta on peräisin 1940-1950-luvuilta, joka rajatulla alueella muodostaa hyvin säilyneitä katujaksoja ja aluekatkelmia ja -näkyviä. Tonttien muodostaminen vuonna 1940 liittyyneen siirtolaisten asuttamiseen.	OKT-alue	407 Herttuala	Mk, AsH
2.7 III Pikonkangas I Vuonna 1929-palstoitettu alue, jonka vanhin rakennuskanta on peräisin 1930-luvun alusta, joka rajatulla alueella muodostaa hyvin säilyneitä katujaksoja ja aluekatkelmia ja -näkyviä. Alue on ensimmäisiä ellei ensimmäinen Kangasalla varsinaiseen kylärakenteeseen suoraan liittymätön palstoittamalla syntynyt OKT-alue.	OKT-alue	407 Herttuala	Mk, AsH
2.8 III Pikonkangas pohjoinen 1940-1950-luvuilla palstoitettujen kiinteistöjen ja rakennettujen omakotitalojen alue. Alueen synty liittyy sodan jälkeiseen siirtolaisten ja rintamamiesten maansaannin turvaaviin lakeihin.	OKT-alue	407 Herttuala	Mk, AsH

Inventointikohteiden sijainti kartalla
(kartta selventävine selityksineen isommassa koossa A3-liitteessä.)



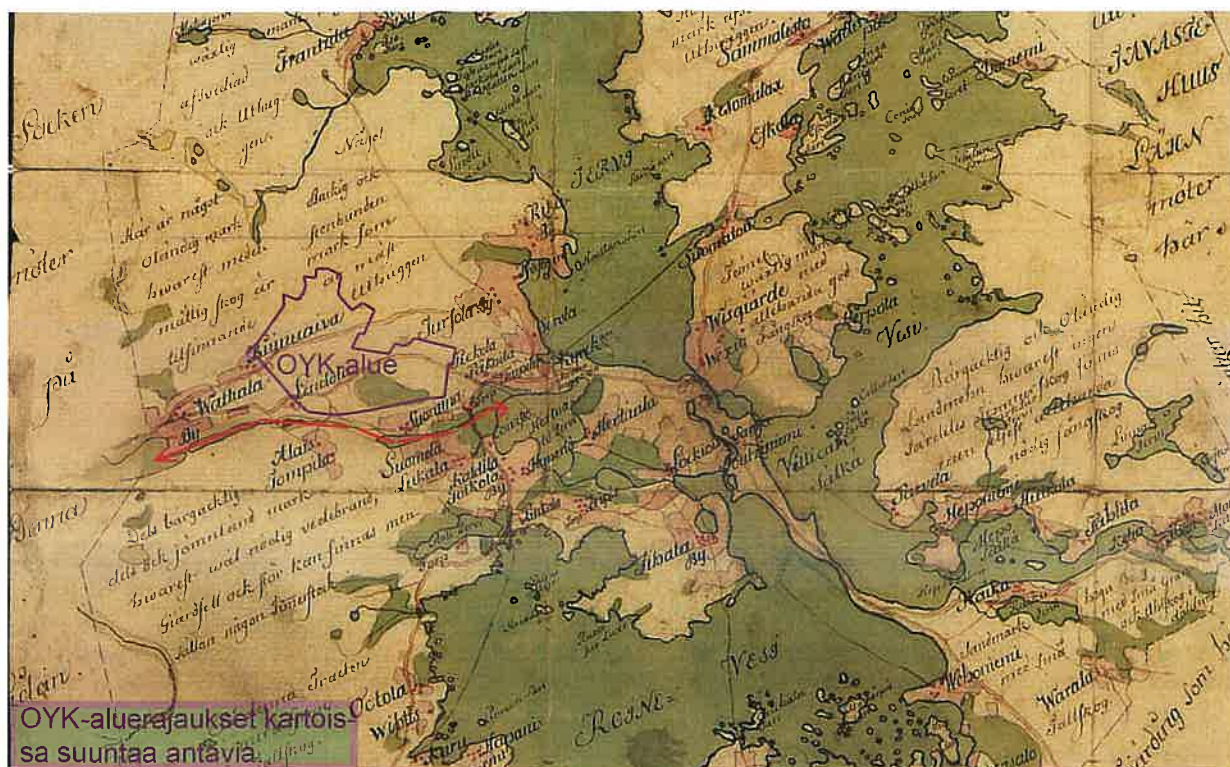
ALUEEN HISTORIA

SALMIKUNNAN JAKOKUNTA

Ilmeisesti vielä keskiajalla Kaukajärven ja Kirkkojärven välisellä alueella on ollut vesireitti Kirkkojärvi-Suoramajärvi-Kaarninkainen-Pitkäjärvi-Kaukajärvi, jota Suvanto kuvaa myös jokilaaksona, alue olikin nimetty Salmikunnaksi. Kaukajärveltä on puolestaan päässyt lidesjärveen laskevan uoman kautta Pyhäjärven vesireitille. (lähde 1, sivut 82, 88)

Pitäjän kartta Kangasalta mahdollisesti 1700-1800-luvun vaihteen tienoilta. (karttaote 1)

Salmikunnan jakokuntaan kuuluivat Suoraman, Luukkalan, Suomelan, Alasen ja Tomppilan kylät (lähde 2, sivu 32).



Lähteet

1) Anttila, Olavi, Längelmäveden historia I Kangasalan historia I, 1949

2) Kangasala-Seura ry.: Kangasalan nauhataajama 1900-luvun alkuvuosikymmeninä. Vatiala, Lentola, Suorama, Pikonkangas, Huutijärvi, 1991

karttaote1)

Nimeke Kangasala
Tyyppi Pitäjänkartta
Vuosi s.d.
www.vanhakartta.fi

Yllä olevan pitäjänkartan tarkkaa laatimisvuotta ei ole tiedossa, mutta yleisesti pitäjänkarttoja laadittiin 1840-1865 välillä. Yllä olevassa kartassa ei kuitenkaan ole vielä Kaivannon kanavaa, joten kartan alkuperä lienee vanhempi kuin 1830. Kartan laatijan virkakielenä on ruotsi, joten kartta voi olla 1700-luvun lopun tai 1800-luvun alun vuosilta.

Kartassa näkyy hyvin myös em. kylien lisäksi Lendolan yksinäistalosta muodostunut kylä, sekä Kirkkojärven länsirannalla sijaitseva Koiviston yksinäistalon muodostama kylä.

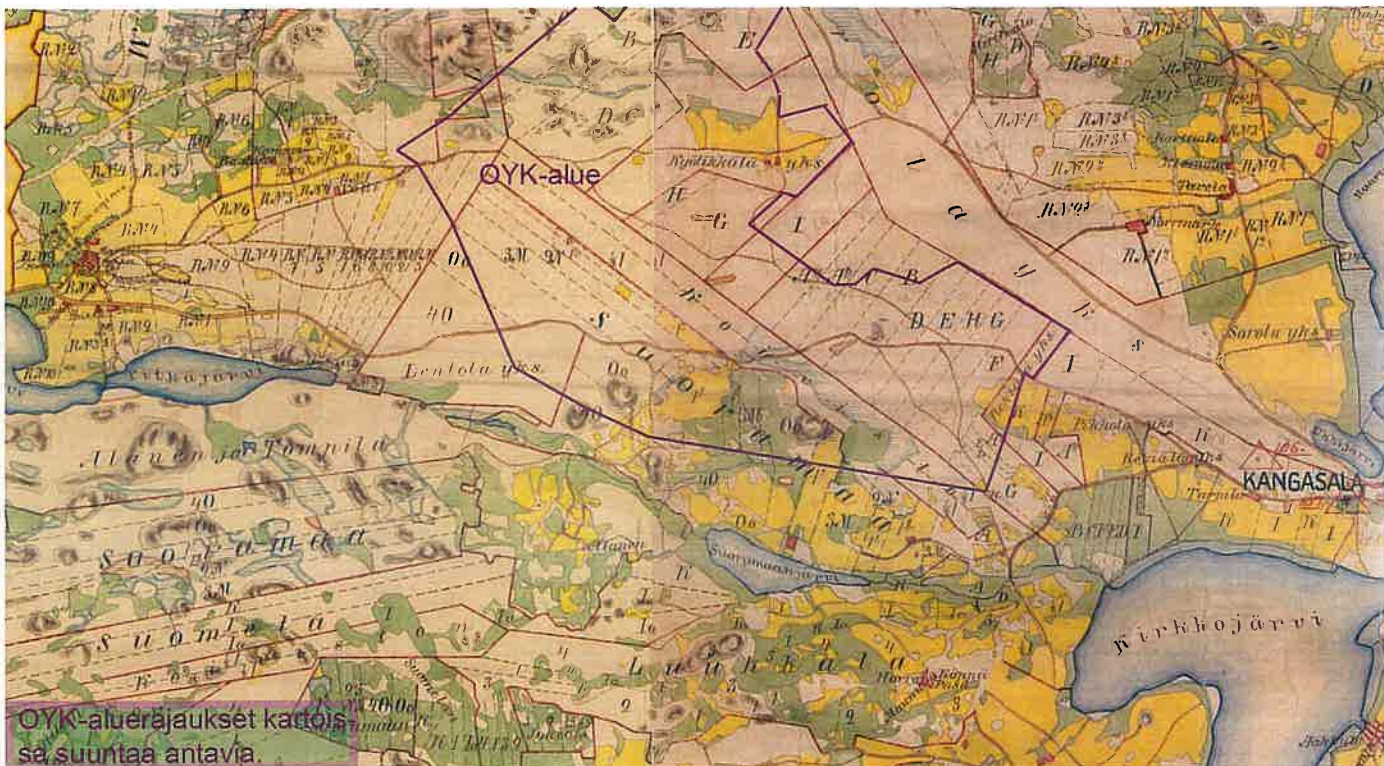
Selvityksessä tarkasteltava Suoraman OYK-alue on kartan päälle piirretty violetilla viivalla. OYK-alue on kartan laatimisen aikaan ollut metsäaluetta, jolla on ollut ilmeisesti Suoraman kylään liittynyt niitty tai kaskihakka. Alueen lävitse on kulkenut kaksi tiereittiä: Lentolan ja Wattialan kautta Kangasalan kirkonkylältä Tampereelle kulkenut tie sekä Wattialasta Riunvaivan kautta Tursolaan johtanut tie.

Seuraavassa tällä sivulla esitetyssä pitäjänkarttaotteesta tarkkuus on lisääntynyt ja myös kylien rajat on esitetty. Tässä kartassa näkyy jo myös Kyötikkälän yksinäistalon muodostaman kylän rajat. Jostakin syystä sen sijaan kartasta puuttuu sekä Lentolan talo että tilan peltoalue, jotka näkyvät edellisen sivun vanhemmassa kartassa ja toisaalta Kihlakunnan kartastoon kuuluvassa vuoden 1878 "Karta öfver Birkkala härad i Tavastehus Län"- kartassa (karttaote 3).

Vanhojen karttojen tutkimisen perusteella Suoraman OYK-alueella on 1800-luvun loppupuolella ollut Kyötikkälän talon lisäksi eteläosassa alueen rajalla Lentolan talo ja tilan peltoalue sekä nykyisen Hölkäsuoran ja Aakkulan tien kohdalla ollut Suoraman taloille kuuluneet pellot. Alueelle osuu myös Suoraman kylätontin pohjoispuolella olleen peltoalueen osa, kuten idässä Rekiälän pellon osakin.

Tiestö on osin säilynyt kartassa näkyvillä paikoillaan. Maan omistuksesta on alu-

Kaksi Pitäjän kartaston karttalehteä 2141-02 ja 2123 II on yhdistetty ja niistä edelleen rajattu esitetty osa. (karttaote 2)



een asemakaavoissa nähtävissä perintöä: mm. Linturinteen -työväentalon välisellä alueella vanhojen rajojen suunta on edelleen näkyvissä asemakaavan teiden koordinaatistossa.

Ote kihlakunnan kartaston Pirkkalan kihlakunnan alueen kartasta 1878, jota lienee täydennetty myöhemmin (junarata 1882). (karttaote 3)

Lähteet:

karttaote 2)

Maanmittaushallituksen historiallisen kartta-arkiston kokoelma > Pitäjänkartasto > Kangasala 2141-02 ja Kangasala 2123-II

Digitaaliarkisto

karttaote 3)

Maanmittaushallituksen historiallisen kartta-arkiston kokoelma > Kihlakunnan kartasto > Karta öfver Birkkala härad i Tavastehus län (MHA, Ica.34) kartassa vuosiluku 1878

Digitaaliarkisto



1900-luvun vaihteen aikoihin laaditussa alla olevassa kartassa (karttaote 4) pelto-alueet ovat kasvaneet hieman myös OYK-alueella.

Tällä kartalla näkyy jo kuinka Tampere-Kangasalan tien varteen Suoraman työväentalon seudulle on alkanut muodostua asutusta.

Myös Kyötikkälän tilan maille on merkitty asutusta.

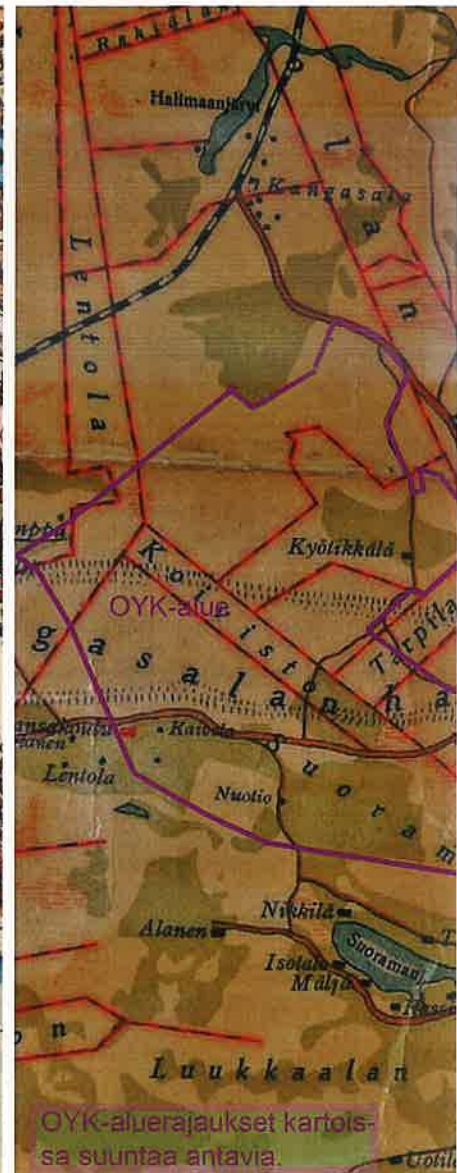
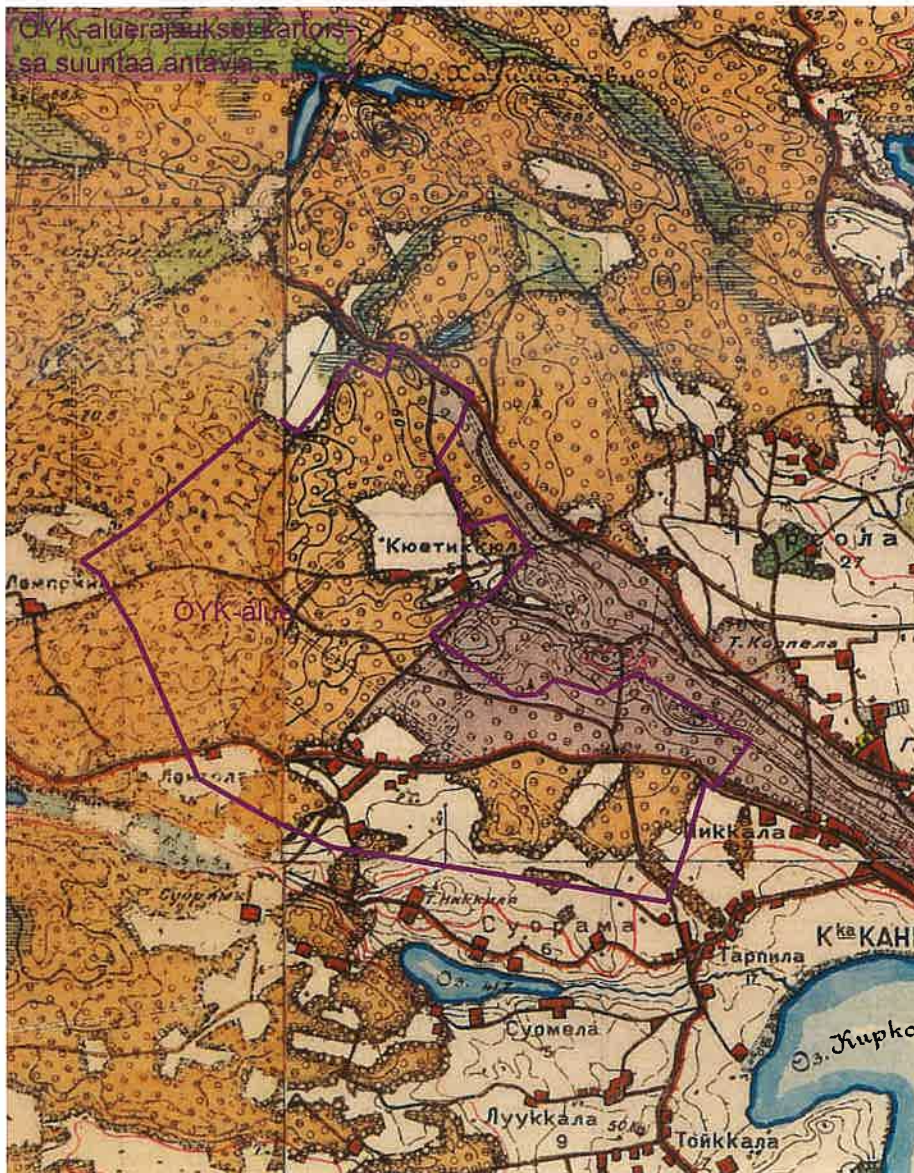
Lentolan talouskeskus on tässä kartassa merkitty aiemmista poiketen aivan Kangasalan tien varteen, merkintä saattaa tarkoittaa vuonna 1910 paikalle rakennettua kansakoulua, joka on voitu lisätä karttaan.

Kartassa näkyy myös vanha Kirkolta Suoraman järven rannalla sijainneiden talojen kautta Vatialaan kulkenut tielinjaus, jonka varteen asutus on vielä enimmäkseen keskittynyt. Vuoden 1729 laaditussa isojakokartassa kyseinen reitti oli vielä ainoa tieyhteys Vatialaan. Suorempi, nykyistä linjausta noudattava tieyhteys on esitetty kuitenkin jo vuoden 1855 kartassa.

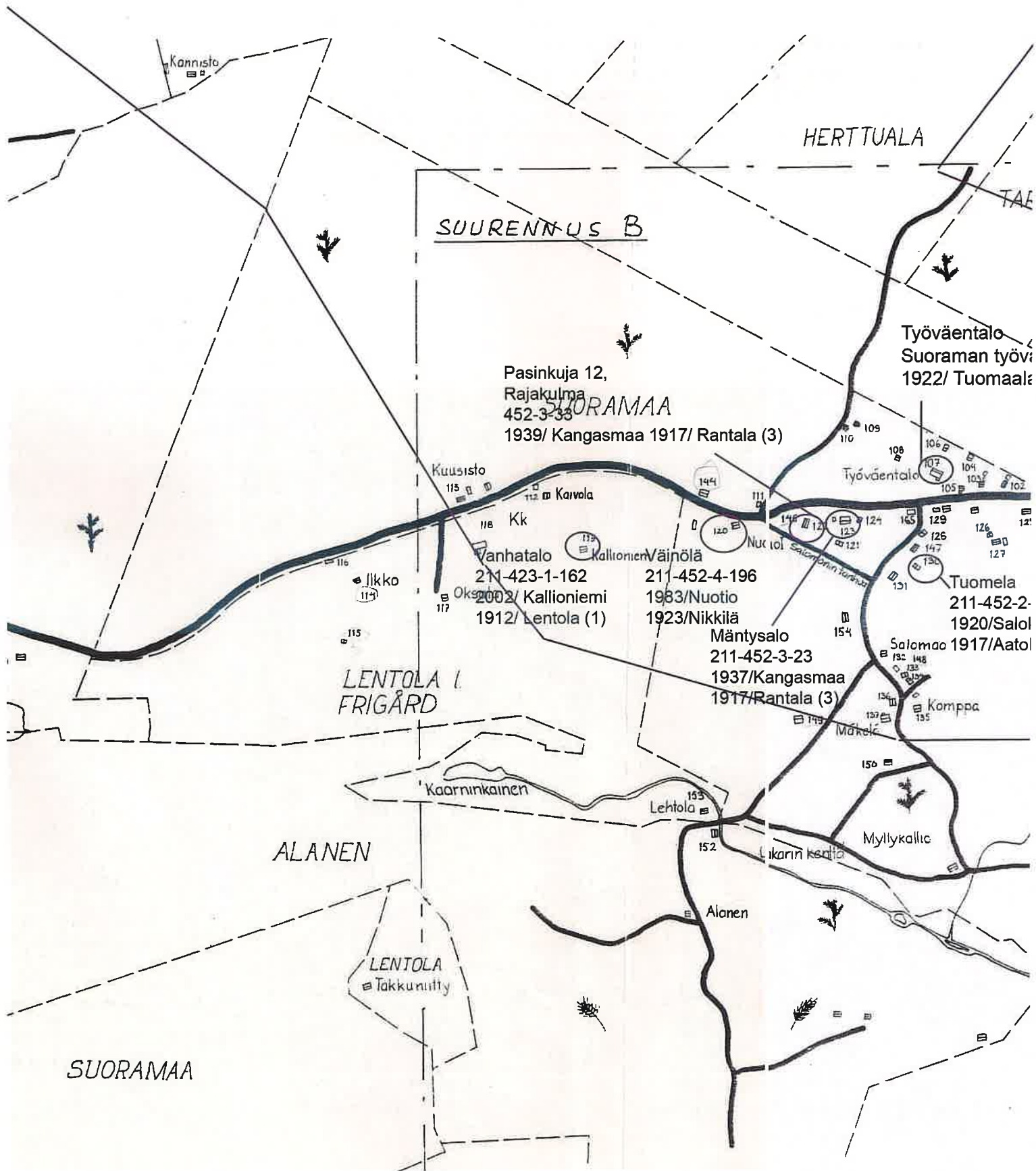
Suoraman alue 1800-1900-lukujen vaihteen tienoilla Senaatin kartaston sivun Tampere XIX-XX 24-25 otteessa.

Suomessa Venäjän armeijan topografijoukot kartoittivat suurin piirtein linjan Pori-Käkisalmi eteläpuolisen osan vuosina 1870–1907 mittakaavassa 1:21 000. (karttaote 4)

Kangasalan pitäjää piirretty 1915, Helsinki Koulutarpeiden keskusliike Kotiseutukokoelma 42.4302 Kangasala KAN (karttaote 5)



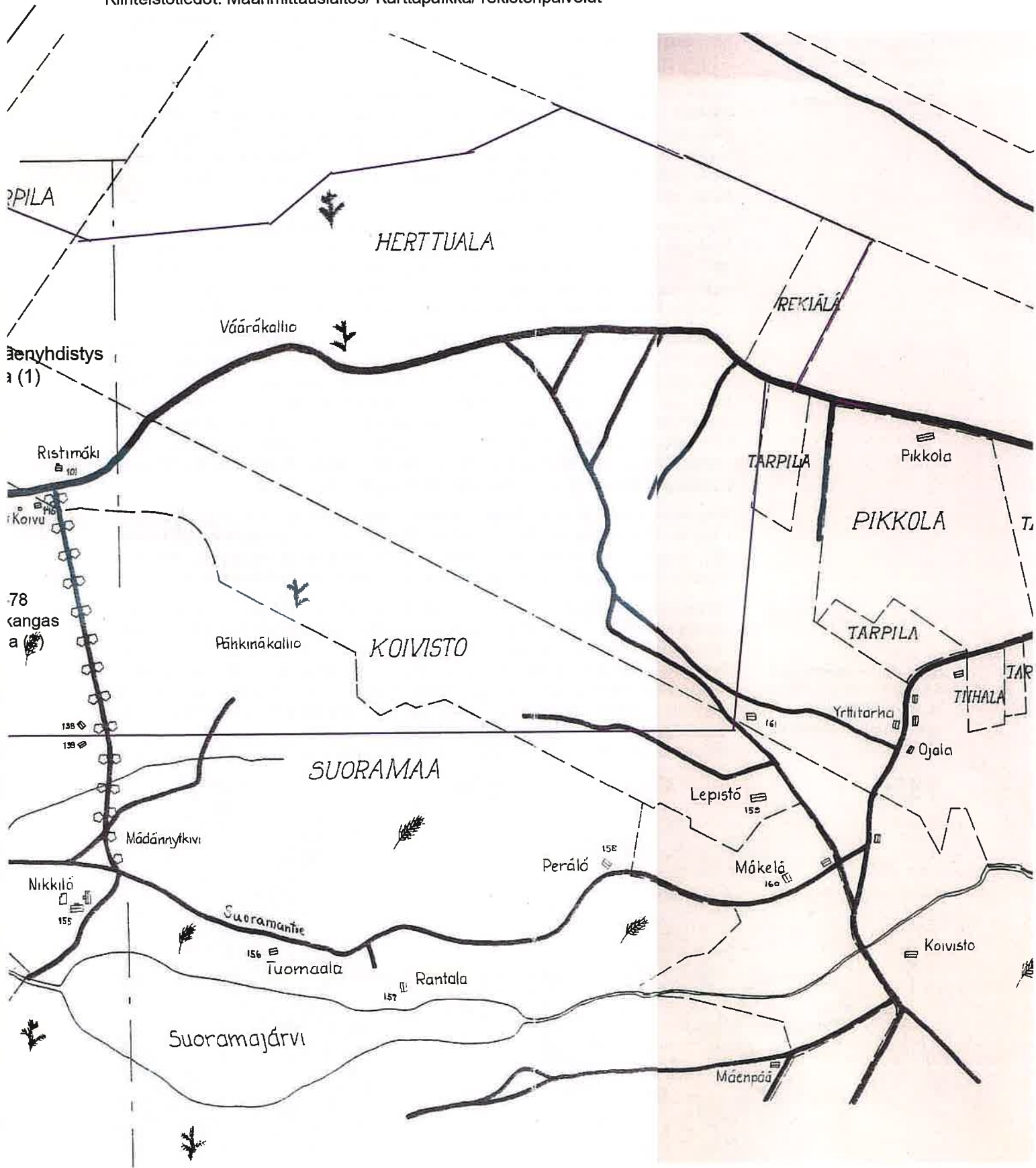
Katkelma Kangasalan nauhataajama 1900-luvun alkukymmeninä. Kartasta näkyy hyvin myös nauhataajaman alueen vanhojen kylien alueiden rajat. Lähes kaikki OYK-alueella näkyvät rakennukset on purettu tai hävinneet. Vielä jäljellä olevat on ympyröity ja nimetty.



Lähteet:

Karttaote 7) Kartta: M. Rainio, liite "Kangasalan nauhataajama 1900-luvun alkukymmeninä" kirjasta Kangasalan nauhataajama 1900-luvun alkukymmeninä; Vatiola, Lentola. Suorama, Pikkonkangas, Huutijärvi; Kangasala-Seura ry.; 1991

Kiinteistötiedot: Maanmittauslaitos/ Karttapaikka/ rekisteripalvelut



Nauhataajaman synty

Allaolevasta väestön määrää ja sijoittumista kuvaavasta karttasarjasta voidaan päätellä, että Tampereen ja Kangasalan välinen nauhataajama on varsinaisesti muodostunut 1940-luvulta lähtien.

Kangasalan kirkonkylän lähiseudun väkiluku kasvoi jo vuosisadan vaihteesta lähtien. Osa kasvusta suuntautui Suoraman alueelle. (3, sivu 447-448).

Sodan jälkeisten kymmenen vuoden aikana Kangasalan muuttovoitto oli 3500 asukasta, joista puolet oli kotoisin luovutetuilta alueilta (3, sivu 484). Rintamamiesten ja siirtolaisten asutustontit sijoituivat nauhataajaman osalla pääasiassa Pikonkankaalle ja Lentolaan. (3, sivu 482). Valtion myöntämällä rakennuslainoilla tuettiin ensin siirtoväen asutusta ja 1950-luvun alkuun tultaessa ainakin välttämättömät rakennukset olivat käyttökunnossa, sen sijaan rintamamiestaloista vasta neljännes oli tuolloin rakenteilla.

Suoraman ja koko ns. Harjutaajaman kasvua sodan jälkeisenä aikana kiihdytti Kirkonkylän alueelle ennen sotaa annettu rakennuskielto, joka pysyi voimassa aina 28.5. 1952 uuden rakennuskaavan hyväksymiseen asti. Pääasiassa Puteron tilan maille laadittu Pikonkankaan tonttisuunnitelma oli hyväksytty jo vuonna 1943 ja vuoteen 1945 mennessä tilasta oli myyty jo yli 50 hehtaaria. (3, s. 499-503)

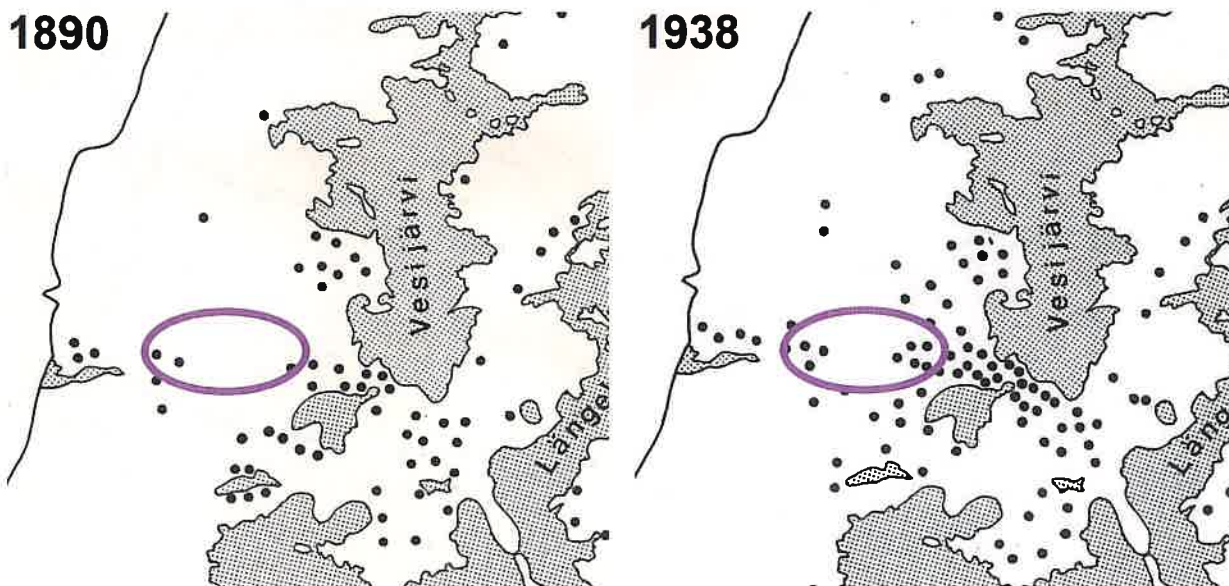
Koska Suoraman nykyisen nauhataajaman kohdalla ei juuri ollut vanhaa asutusta ja siellä sijaitsi useiden kylien ns. metsäisiä takamaita, eivät Suoraman alueella kylien rajat ole ensisijaisesti ohjanneet nauhataajaman rakenteen syntyä.. Nykyinen Suoraman palvelukeskusta onkin sijoittunut entisen Koiviston kylän (Kirkkojärven rannan läheisyydessä sijainneen yksinäistalon maiden muodostaman rekisterikylän) alueelle ja sitä ympäröivillä asuntoalueilla vanhat kantatalojen kiinteistöjen rajalinjat näkyvät nykyisin tielinjoissa ja eriaikoihin rakennettujen alueiden liittymäkohdissa lähinnä talo- ja tonttikauppojen eriaikaisuuden vuoksi.

Autoliikenne alkoi sodan jälkeen nopeasti lisääntyä, mikä näkyi junamatkustajamäärien vähenemisenä. Esimerkiksi Vatialasta nousi junaan vuonna 1954 enää 40% vuoden 1945 matkustajamäärästä. Raideliikenteen palvelut heikentyivät ja väestön kasvu alkoi painottua jatkossa yhä enemmän Harjutaajamaan. (3, 498)

Hämeen lääninhallitus laittoi vuonna 1951 kirkonkylän ja Tampereen rajan välisen alueen rakennuskieltoon. Koska alue oli kasvanut suunnittemattomasti, oli kaavan valmistaminen ja erilaisten toivomusten ja näkökohtien sovittaminen vaikeaa. Erityisesti, kun alueelle piti ratkaista uuden Tampereelta itään kulkevan valtatie linjauksen. Vielä 1950-luvulla maalaiskuntien kaavoitussuunnitelmien tekemisestä vastasivat valtion viranomaiset. Keskitetty suunnittelujärjestelmä osoittautui kuitenkin kankeaksi ja Kangasalan kasvu hidastuikin 1950-luvun lopulla juuri kaavoituksen hitauden vuoksi. (3, sivu 504) Pahimmillaan rakennuslupaa oli haettava

3) Anttila, Olavi, 110 kehityksen ja kasvun vuotta. Kangasalan historia III v. 1865-1975. Kangasala 1987

Kangasalan väestön sijoittumista kuvaava karttasarja, jossa jokainen musta piste kuvaa 50 asukasta. (3, 493-495)



neljältä eri elimeltä. Rakennuskieltoalueilla lupaa piti hakea lääninhallituksesta. (3, sivu 559)

Vuoden 1957 rakennuslaki siirsi kaavoituskysymykset ja rakennustoimen paikalliset hallintotehtävät kunnille (1, 506) Kaavoitussuunnitelmat valmistettiin kuitenkin edelleen virkatyönä Kangasalan kunnan ulkopuolella. Lopulta rakennushallitus kieltäytyi kokonaan laatimasta kaavoja Kangasalle. (3, 507)

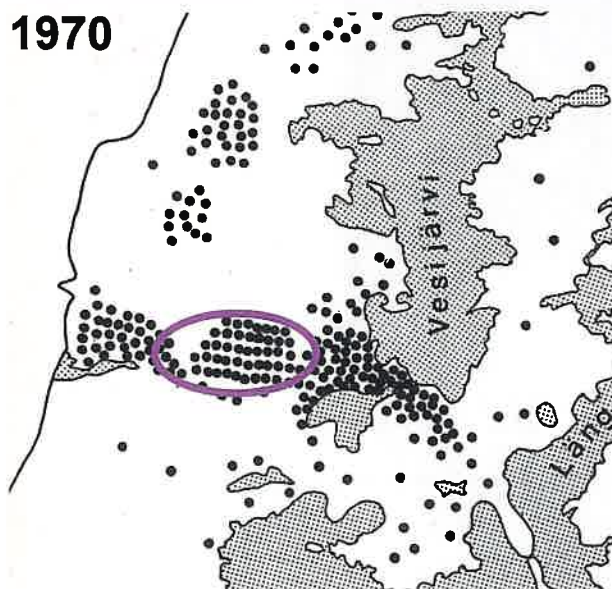
Vuonna 1954 oli perustettu Tampereen liikennealueen seutusunnitteluliitto, jolle Kangasalan kunta antoi tehtäväksi laatia ensimmäisen kuntasuunnitelman vuoden 1958 loppuun mennessä. (1, sivu 506)

Kun Tampereen liikennealueen seutusunnitteluliittokaan ei kaavoja laatinut, niin Vatialan-Suoraman kaavoitus polki 1960-luvun alussa edelleen paikoillaan. Kangasalle perustettiin kaavoitusinsinöörin virka vuonna 1966. Ensimmäiseksi viranhaltijaksi valittiin Markku Teräsmaa. (3, sivu 507)

Vuonna 1966 kuntaan hyväksyttiin uusi rakennusjärjestys. Kaavoitustoimisto laati Vatialan -Huutijärven alueelle yleiskaavan (mk 1:5000) ja asuntotuotanto-ohjelman vuosiksi 1969-1974, jota sitten vuosittain tarkistettiin. Suoraman alueelle laadittiin useita kaavoja; Pähkinäkalliolle 200 hengen asuntoalue, Harjunsalon ja Linturinteen rakennuskaavat 2650 asukkaalle yhteensä noin 125 hehtaarin alueelle vuonna 1971 sekä Pikonkaankaan alueelle (75 hehtaarin alue). Koska uudet kaavat liittyivät vanhaan asutukseen, muodostui nyt Kangasalan tien pohjoispuolelle noin 2,5 kilometriä pitkä ja kilometrin leveä asutusvyöhyke, jossa omakotitontteja oli 300 ja kerrostaloasuntoja 800. Lisäksi alueelle sijoitettiin myös rivitaloasuntoja. (3, sivu 509)



1970



1960-luvulla Markku Teräsmaan kaudella laadittu pienoismallissa on Suoraman Kangasalan tien pohjoispuolen alueen suunnitelma. Vasemmalta oikealle; Linturinne, Kyötikkälän tie, Suoraman koulu ja urheilukenttäalue, seurakuntakeskus ja Tasatolot sitten oikeassa reunassa Harjunsalon kerros- ja pinetaloalueet. Mallissa näkyy eriluonteisia katutiloja ja asuntoalueita, joiden ympärillä on vapaata tilaa. Suunnitelma on pitkälti toteutunut, mutta välitilat ovat pienentyneet ja vähentyneet. (Lähde; Kangasalan kunnan arkisto)

Väkiluvun kehitys Suorama-Vatiala-alueella:

vuosi	1890	1938	1950	1960	1970	1980
asuk.	315	487	1200	2000	3615	4945

(3, sivu 492)



Pientaloalueita syntyi 1940-1950-luvuilla palstoitussuunnitelmien avulla. Oheisessa ilmakuvassa (yllä) näkyy vasemmalla etualalla Kangasalan tien pohjoispuolella Linturinteen eteläosaa, johon on rakennettu väljille tonteille 1940- ja 1950-luvuilla. Suuret tontit ovat johtaneet sittemmin alueen ilmeen pirstoutumiseen eri aikaan tehtyjen erityylisten talojen täydennysrakentamisen vuoksi. Taampana näkyy Linturinteen pienemmille tonteille rakennettu Mustarastaantien alue sekä sen takana 1960-luvun lopun pientaloalue, jotka ovat pysyneet hyvin rakennusvaiheen asussaan.

Suoramalla on harjunrinteitä hyödynnetty soranoton lisäksi virkistytymiseen.





Suoraman koulu ja urheilukenttäalue idästä kuvattuna, takana Linturinteen aluetta.

lähde Haastattelu Markku Teräsmaa 18.4. 2012)

Pikonkankaan soranottoalue laajeni kohti harjua. Kaavoittaja Markku Teräsmaa sijoittikin Harjunsalon kerrostalo- ja pientalokorttelit katkaisemaan kuopan leviämisen kohti harjun lakea. Kuvassa oikealla ylhäällä näkyy, kuinka pientaloalue piikistää vain juuri havaittavasti puiden takaa. Nykyisin kuopan reuna ylettyy lähes talojen tonttien rajaan asti.

Mustavalkoiset kuvat Kangasalan kunnan arkistosta. Kuvissa ei ollut kuvaajan nimeä tai kuvausajankoh-
taa.)



Suorama-Vatiala alueen muutos

Kangasalla 1800-luvun lopulla alkaneen puutarha- ja rehuviljelyn keskeisintä seutua oli keskustan ja radan varren suurten talojen lisäksi Suoraman-Vatialan alue. (3, sivu 69)

Vuonna 1910 Suorama-Vatiala alueella maataloudessa työskenteli 32%, työläisiä oli 47 % ja virkamiehiä, ammatinharjoittajia tai yrittäjiä oli 2 % aktiiviväestöstä. (3, sivu 89)

Suorama-Vatiala alue alkoi siis muuttua ja erottua itsenäisyyden 1900-luvun alussa agraari-Kangasalasta. Alueelle muutettiin työn perässä sekä alueelle syntyneiden teollisten työpaikkojen että linja-autokulkuyhteyksien syntymisen jälkeen (1924 lähtien) myös Tampereen työpaikkojen takia. Alueen Tampereella työssäkäynti näkyi ammattinimikkeistössä, kuten tehtaan työläinen, kutoja ja jalkinetyöntekijä. (3, sivut 308-309)

Suoraman alueen luonnonvaroista Anttila nostaa esiin grafiitin, todetessaan ettei Kangasalla ollut mitään muuta erityistä luonnonvaraa, joka olisi tuonut paikkakunnalle teollisuutta. (3, sivut 90-91) Vatiala-Suorama alueellakin ensimmäiseksi maatalouden töille vaihtoehtona olivat käsityöläisammatit. Verotustietojen perusteella kootussa taulukossa vuoden 1890 ja 1910 ammattilaisten määrät olivat alueella seuraavat:

	1890	1910
suutari	-	1
räätäli	1	-
seppä	1	1
nikkari/ sorvari	1	2
muurari	1	2

Kunnallistekniikka

Pikonkankaan viemärointi aloitettiin vuonna 1958. Ja seuraavana vuonna suunnitelmiin lisättiin Vatiala. Jätevedet ohjattiin Kirkkojärven rantaan vuonna 1959 suunniteltuun jätevesipuhdistamoon. Tässä vaiheessa vesihuollon toteuttaminen tuli kokonaan kunnan tehtäväksi. (3, sivut 510-511)

Suorama-Lentola-Ilkonmäki ja Iso-Lukon tonttialueelle linjat rakennettiin vuosina 1963-1964. Kuusikymmenluvulla vesi- ja viemäryöt keskittyivät Harjutaajaman alueelle. (3, 512)

Sodan jälkeinen työvoima- ja tarvikepula hidasti mm. sähkölinjojen rakentamista. Silti sähkö saatiin vuonna 1948 uusille asuntoalueille, kuten siirtoväen asuttamalle Pikonkankaan Lauvalan alueelle. (3, sivu 555) Imatran Voiman suurjännitelinjaa alettiin rakentaa vuonna 1953 Kangasalan pohjois- ja länsiosien läpi Tampereen Rautaharkkoon ja 50-luvun lopulla tehtiin voimalinja etelästä Suoraman kautta asemalle. (3, 556-557)

Palvelut

Sodan jälkeen yleistyi pienten lasten äitien työssäkäynti kodin ulkopuolella. Päivähoitotarve näkyi erityisesti sotien jälkeisen muuttoliikkeen synnyttämässä uusissa taajamissa, joissa lapsiperheillä ei ollut sukua tai isovanhempia lastenhoidossa auttamassa. Suoramalle perustettiin päiväkotitoiminta vuonna 1970 Tasatalojen toimittoloissa. Vaikka alueella laskettiin olevan tuolloin 134 päiväkotitoimintopaikkaa, oli paikkoja vain 24 lapselle. (3, sivu 520)

Kangasalan ensimmäinen neuvola perustettiin vuonna 1943 Kunnantalolle. Suoramalle neuvola rakennettiin vuonna 1967. (3, sivu 521)

Myös vanhusten palvelutarpeet todettiin 1960-luvulla. Kunnalliskodille ei kuitenkaan vielä saatu vaihtoehtoja. Vanhusten asuntoja saatiin Suoramalla Kiinteistö Oy Isolukkoon. (3, sivu 538)

Elinkeinot

Sodan jälkeen yritystoiminnan painopiste siirtyi Kangasalan kirkonseudulta ensin radan varteen ja sitten Vatiala-Suorama seudulle. Siellä toimivat mm. Tampereen Trasselirepimö, Lentola Oy ja Tampereen Silkkikutomo. (3, sivut 547-548)

Vuonna 1953 perustettu Artekno aloitti kangaspainona, muutti pari vuotta myöhemmin Lentolaan ja siirtyi sittemmin muovialalle. Vuodesta 1974 yhtiöllä on ollut oma teollisuushalli Pähkinäkallion alueella. Parhaimmillaan työntekijöitä on ollut noin sata. (3, sivu 549)

Pikonkankaalla oli veljekset Mesirannan Metalliteko, sittemmin laajentunut yritys muutti nimensä vuonna 1965 Säiliörakenteeksi, jonka tuotteena oli säiliövaunut. Työntekijöitä oli kolmisenkymmentä. (3, 553)

Lämpökattila Oy muutti Tampereelta Lentolaan Arteknon naapuriksi vuonna 1967. Tammerstool oli erikoistyökalutehdas, joka osti kunnalta tontin Lentolan suurjännitelinjan ja Silkkikutomon välistä. (3, sivu 552)

Kangasalan teollisuus oli edelleen 1970-luvulla pienyritysvaltaista. Teollisten työpaikkojen valtaosa sijaitsi Vatiala-Suorama alueella. (3, sivu 555).

Siirtoväen asuttamisen, muuttoliikkeen ja perheeseen pienenevien rakentamisen merkitys elinkeinona ja työllistäjänä kasvoi sotien jälkeisenä aikana. Vuosien 1949-1954 välisenä aikana Kangasalan rakentamisesta oli neljännes maanhankintalain mukaista tuotantoa. (3, sivut 557-558)

1950-luvulla rakentaminen oli vielä pientalovaltaista hartiapankkirakentamista. 1960-luvun aikana kerrostalotuotannon suhteellinen osuus kasvoi ja uutena asuimuotona yleistyi rivitaloasuminen, joka Kangasalla nosti osuuttaan 1970-luvun alkuvuosina kuudennekseen. (3, sivu 560)

Grynderirakentaminen ja rakentamisen teollistuminen muuttivat perinteistä alaa. Kangasalalainen rakennusliike Havia rakensi mm. Harjunsalon ja Kuussalon asuntoalueet sekä Suoraman koulun. Rakennusliikkeiden lisäksi uusia yrittäjiä syntyi eri alojen alaurakoitsijoiksi ja erikoismiehiksi. Vuonna 1966 perustettiin Kangasalan Lasi Oy lasitus- ja puusepäntöihin. (3, 557-558)

Asuminen

Vuonna 1950 joka kymmenes ruokakunta oli vailla omaa asuntoa. Hallitseva huoneistotyyppi 1950-luvulla oli yhden-kahten huoneen pienasunnot, joita oli asunnoista puolet. Keskimääräinen henkilöluku huonetta kohden oli vielä vuonna 1960 1,2. (3, sivu 559)

Asumistaso kehittyi 1960-luvulla asutukseen ja varustelutason kasvaessa. 1960-luvun puolesta välistä lähtien Kangasalla rakennettavista asunnoista 96% oli sähköistettyjä sekä niissä oli vesi- ja viemärijohdot. (3, sivu 561)

Liikenne

Autoistuminen oli Kangasallakin alkanut jo ennen sotia. Ensimmäinen oikea linja-auto eli omnibus aloitti liikennöinnin Kangasalan ja Tampereen välillä vuonna 1924. Linja lähti Huutijärveltä kello 7.45 ja palasi Tampereelta iltapäivällä. Jo 1930-luvulla linja-autoliikenne oli kasvanut niin, että vuoroja riitti Tampereelle ja takaisin aamusta iltaan joka tunnille, eräille useampiakin. (3, si. 337-341).

Kirkonkylän ja Tampereen välillä liikenne kymmenkertaistui vuosien 1954-1967 välillä. Linja-autoliikenne kasvoi naapurikunnassa työssäkävijöiden lisääntyessä voimakkaasti. Vuonna 1959 henkilöauto oli joka yhdeksännellä Kangasalalaisella ruokakunnalla, mutta vuonna 1975 jo kahdella kolmesta. (3, sivu 572-575)

Pikonkankaalle avattiin vuonna 1965 Shell-itsepalveluhuoltamo, 1966 Suoramalle Kesoil baareineen. (3, sivu 577)

Kirkonkylän ja Tampereen välistä tietä kunnosettiin pala palalta, koska tienvarren asutuksesta aiheutuneet erimielisyydet hidastivat maa-alueiden lunastamista. Tie päällystettiin vuonna 1957, mutta väylän leveydeksi tuli vain seitsemän metriä. Jo vuonna 1956 läänihallituksen työohjelmaan puoltama Kangasalan ohitustiehanke Valtatie 12 linjaus ratkesi vihdoon 1960-luvun lopulla ja varsinainen tienrakennus toteutui 1970-luvun alkuvuosina. (3, sivu 581)

Posti

Suoraman postin toisen luokan asema muutettiin 1950-luvulla ensimmäiseen luokkaan, jolloin palvelu parani huomattavasti. Vuonna 1970 posti sai uudet tilat. (3, sivu 587-588)

Kauppa

Sodan jälkeisenä kahtena vuosikymmenenä Suorama-Vatiala alueelle perustettiin pari tusinaa kauppaa. Monet kaupat olivat kuitenkin lyhytikäisiä.

Pikonkankaalle 1953 Voiman sivumyymälä, jokunen vuosi myöhemmin myös Lentola sai oman liikkeensä. Osuusliike oli perustanut 1940-luvulla sivuliikkeen Suoramalle. Näiden lisäksi Suoramalla oli vain vähän "tilaa" muille yrittäjille, pitkäikäisin oli Aino Mäkisen ennen sotaa aloittama Suoraman kauppa, jota jatkoi aina vuoteen 1975 O. Plihtari. Vuonna 1953 avastivat Heikki Lehto ja Veera Nisula ruoka ja sekatarvarakupan, jota myöhemmin piti Hilikka Lehto Suoraman Talouskauppa nimisenä. Senja ja Arvo Heikkilä avasivat vuonna 1967 Suoramalla Spar Valinta Heikkilän ja 1970-luvun alussa Manne Hautamäki Pikonkankaalla Säästömarketin. (3, sivut 591-595).

Seurakunta

Suoraman työkeskus toteutettiin vuonna 1968 pidetyn arkkitehtikilpailun voittaneen Pentti Turusen ehdotuksen mukaisesti. Rakennuksessa oli seurakuntasalin, kerho- ja asuintilojen lisäksi myös voimistelu- ja palloilutilat. Jo ensimmäisenä toimintavuonna keskuksessa kävi yli 20 000 henkeä 700 eri tilaisuudessa. (3, sivu 644)

Koulut

Ensimmäinen alueen koulu rakennettiin kunnan ostaman Lentolan tilalle vuonna 1911. Seuraava koulu rakennettiin Vatialaan vuonna 1949 ja Lentolan koulua laajennettiin vuonna 1950, oppilasmäärien nopean kasvun vuoksi. Suoramalle koulu rakennettiin vuonna 1969. Koulun laajennus tehtiin jo 1970-luvun alussa. (lähde 3, sivut 185, 655-657 ja lähde 2, sivu 30)

Suoraman koulu oli ensimmäinen elementtirakenteinen koulurakennus Kangasalla. Koulu sijaitsi luokkasiipeä lukuunottamatta yhdessä tasossa. (3, sivu 659)

Suoraman koulun yhteydessä toimiva sivukirjasto oli auki 14 tuntia viikossa. (3, sivu 672)

Järjestöt

Suoramalle perustettiin oma työväenyhdistys vuonna 1906. Yhdistyksessä toimi

myös kirjasto ja käsityöseura. Suoraman työväentalo valmistui vuonna 1910. (3, sivut 235, 360) Välillä hiipunut järjestötoiminta aktivoitui talvikaudella 1916-1917. Noste järjestötoiminnan aktivoitumiseen lisääntyi lokakuun 1917 Venäjän vallankumouksen johdosta. (3, sivu 245). Sisällissodan jälkeen Suoraman työväenyhdistys aloitti toimintansa uudelleen toukokuussa 1919 ja toimitalo uusittiin vielä samana kesänä. (3, sivu 266)

II Maailmansodan jälkeen Suoramalla oli toiminnassa vasemmiston järjestö, vuonna 1951 Suoramalla perustettiin Kangasalan demokraattiset naiset yhdistys ja 1950-luvun alussa Suoraman sos.dem. nuoriso-osasto, jonka toiminta jäi lyhytaikaiseksi, ilmeisesti sen seuraajaksi Suoramalle perustettiin vuonna 1957 sos. dem. raittiliikkeen kuuluva Päivän Nuoret, jonka toiminta puolestaan loppui vuonna 1973. 1950-luvulla Suoramalle perustettiin myös vasemmiston nuorisotyötä tekemään paikallisosasto Suoraman pioneerit. Vuonna 1960 perustettiin Suoraman Marttayhdistys. Partio aloitti toimintansa Suoramalla 1970-luvulla. (3, sivut 680-689)

Sodan jälkeen perustettiin uusi työväen urheiluseura Suoraman Ponnistus. Kuitenkin jo vuodesta 1927 alkaen oli Suoraman työväenyhdistyksellä ollut oma erillinen urheilujaostonsa, jonka toiminta oli sitten 1930-luvulla loppunut. Ponnistuksen päälajeja olivat yleisurheilu, jonka kilpailuja järjestettiin Työväentalon pihalla, pikajuoksut maantiellä ja pitemmät matkat maastossa. 1950-luvun alussa ryhdyttiin puuhaamaan urheilukenttää, jota ryhdyttiin talkoovoimin rakentamaan kunnan ja Frans Niemen tilusvaihdon avulla hankitulle tontille. Suoraman Ponnistus ja vuonna 1962 perustettu toinen TUL-seura Vatialan Vauhti yhdistyivät Kangasalan Urheilijat -68-nimiseksi seuraksi. Seuran keskuspaikkana oli Suorama ja jäseniä tuolloin peräti 360. Lajeina seuralla olivat yleisurheilu, hiihto, lentopallo, suunnistus ja kuntourheilu. (3, sivut 696-697)

Suoraman seudulle perustettiin omakotiyhdistys 1940-luvun lopulla ja Suoraman päiväkotiyhdistys syntyi 1970-luvun alussa. (1, sivu 703)

Lentola

Kylä on saanut nimensä ainoan kantatalonsa Lentolan eli Frigårdin mukaan. Talon pihapiiri on sijainnut nykyisen pienteollisuustalon kohdalla, jossa aiemmin on sijainnut myös Lentolan kansakoulu. (2, sivu 29)

Kunta on ostanut Lentolan yksityistilan jo vuonna 1910 tehdyllä kauppakirjalla talolliselta Kaarle ja Matilda Lentolalta. Tila oli ollut samalla suvulla siihen asti ainakin vuodesta 1869. Tilan siirryttyä kunnalle sen rakennukset myytiin. Päärakennus siirrettiin Kyötikkälään ja riihirakennus myytiin Lentolan palstatilallisille sekä talon sauna ja kotarakennus palstatilalliselle Kustaa Antilalle. Yhteensä Lentolan tilalla oli viljelyksiä tuolloin reilut 20 hehtaaria. Tilalla oli kaksi päärakennusta, joista toinen oli huonokuntoinen, kaksi hirsistä karjahuonetta ja riihi. Lisäksi talolla oli neljällä vuokramiehellä rakennuksia. (2, sivut 29, 30)

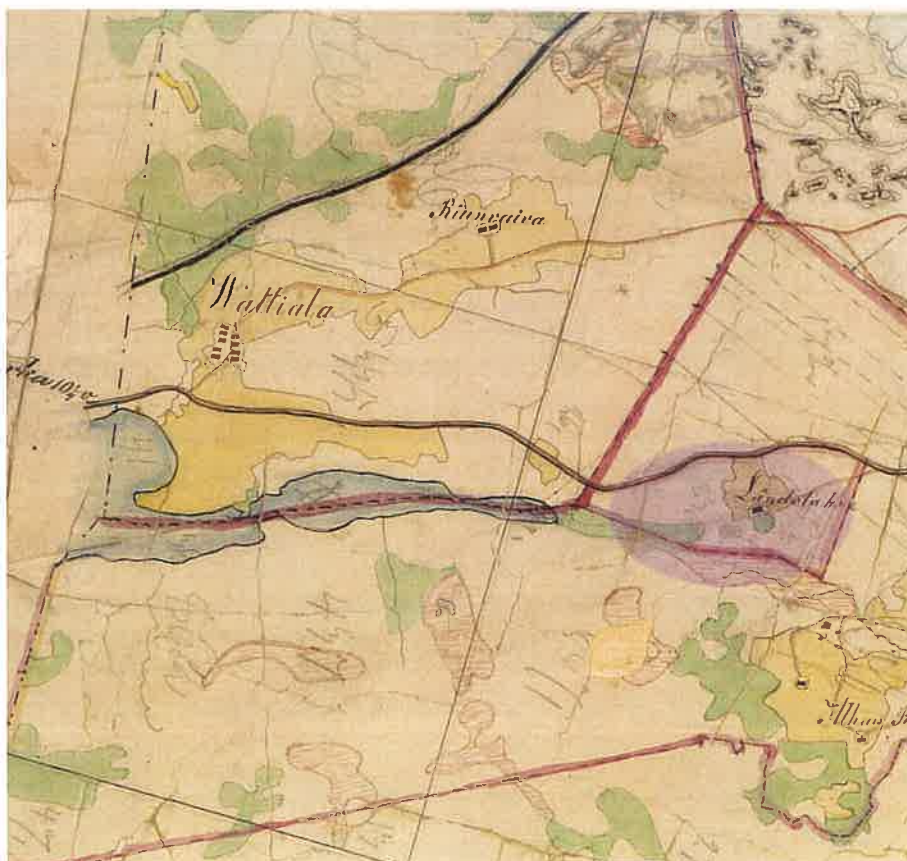
Vaikka alla olevassa kartassa Lentola on esitetty vain yhtenä alueena, muodostui Lentolan tila ainakin myöhemmin kolmesta palasesta; Kangasalan tien varren kotalpasta, nykyisen Lentolan teollisuusalueen takana sijainneesta metsäalueesta sekä nykyisen Lahdentien eteläpuolella sijainneesta Takkuniityn palstasta. (lähde 2, sivu 30)

Nykyinen Lentolan nauhataajaman osa ulottuu kuitenkin hieman laajemmalle alueelle. Lentolaan katsotaan nykyään kuuluvaksi myös Suoraman, Koiviston ja Vatialan kylien entisillä takamailla sijaitseva Lentolan teollisuusalue. (2, sivu 30)

Lentolan harjualueelta kaivetun soranoton saavutettua kaavoittajan määrittämä korkeustaso on laajaksi muodostunut sorakuoppa vähitellen muutettu teollisuusaluekäyttöön. (Haastattelu Markku Teräsmaa)

Kuten karttaotteesta (4) nähdään, oli Lentolan naapurikylässä Wattialassa eli Vatialassa 1800-luvun puolivälissä useita taloja: kahdeksan taloa ja kaksi vuokraviljelijää. Merkittävä muutos alueelle oli vuonna 1882 Vaasan radan valmistuminen. Vaikka karttaotteen vuosiluvuksi onkin merkitty 1842, on karttaa täydennetty sen jälkeen erilaisin merkinnöin, kuten junaradan reitti ja erilaiset rajaviivotukset. (2 s. 3)

Pitäjäkartaston karttalehdelle 2123 11 Kangasala on käsin kirjoitettu vuosiluvuksi 1842. Tässä karttaotteessa näkyy myös Lentolan yksinäistalon pihapiirin sijainti. Pohjoisosassa tila ja kylä rajautuu Kangasalta Tampereelle johtaneeseen tiehen. (karttaote 8)





Ilmakuva Lentolan soranot-
toalueesta luoteen suun-
nasta. Sorakuopan takana
näkyvällä vasemmalla Kyö-
tikkälän peltoalue kaistale
harjua, keskellä ja oikealla
Linturinne, jonka takana
Tasatalot ja Harjunsalo.
Kuva on otettu ilmeisesti
todennäköisesti 1970-lu-
vun alkuvuosina. Lentolan
teollisuusalue alkoi raken-
tua 1960-luvun lopussa
alueen kaakosisosasta,
joka rajautuu tämän kuvan
oikean reunan ulkopuolel-
le. Valtatie 12 rakennus-
työt alkoivat pian kuvan
ottamisajankohdan jälkeen.
(kuvan lähde Kangasalan
kunnan arkistot, kuvatekstin
lähde Haastattelu Markku
Teräsmaa 18.4. 2012)

Lentolan koulu

Vatjalan kansakoulu oli aloittanut toimintansa vuonna 1908 Vatjalan Marttilassa, vuokratiloissa, kun tarkastaja ei ollut hyväksynyt Lentolan päärakennusta koulu-tiloiksi. Kunta osti Lentolan tilan ja vuonna 1911 koululle rakennettiin omat tilat Lentolan vanhaan pihapiiriin. (1, sivu 185 ja lähde 2, sivu 30)

Lentolan koulupiirin oppilasmäärä oli kaksinkertaistunut 1949 vuoteen mennessä ja nelinkertaistui vuoteen 1953 mennessä. Koulua ei laajennettu rakennusluvan saamisen vaikeuden takia. Koulun rakentamisen viivästyessä Eerolan omakotiyhdistys ehdotti oman koulun rakentamista Vatjalaan. Koululautakunta vastusti ensin hanketta, mutta väestön nopea kasvu alueella vaikutti mielipiteeseen niin, että Vatjalan koulu aloitti toimintansa kahden opettajan kouluna vuonna 1949. Silti Lentolan kouluakin laajennettiin jo seuraavana vuonna 1950. (3, 655-657)

Lentolan koulu lopetti toimintansa Suoraman koulun valmistuttua vuonna 1969. (2, sivu 30)

Lentola-Vatjalan koulupiirin (koulupiiri kattoi ilmeisesti myös Suoraman alueen) oppilasmäärien kehitys:

1940	1949	1953	1957	1962
70	117	239	360	310



Lentolan koulu 1950-lu-
vun laajennuksen jälkeen
1960-luvulla kuvattuna. (3,
s. 360, alkuperäinen lähde:
Foto Kangaalan kuvapal-
velu)

Suorama (Suoramaa)

1900-luvun alussa nauhataajama kirkonkylästä Vatialaan oli vielä monin paikoin metsätietä, jonka varrella mm. Vääränkallion kohdalla ja Ilkonmäen alla kulkijat joutuivat varomaan siellä joskus väijyviä rosvojakin. Vuoden 1911 Kangasala-opas kertoo, että Pikkolan talon jälkeen oli metsätaival, sitten näkyi Suoraman ja Suomelan kylät sekä Lentolan mäellä juuri rakennetun Kansakoulu, jonka jälkeen vähän matkan päässä Vikholmin huvila puutarhoineen ennen Vatialan kylään saapumista. (4)

Vuonna 1541 Suoramaan on kuulunut 8 taloa. (3, sivu 86) Raition mukaan vuonna 1540 kuitenkin vain neljä (2, sivu 32). Raition mukaan Suoramaalla on alunperin ollut neljä kantataloa: 1 Tuomaalan perintötalo (halottu isojaon yhteydessä Peräläksi ja Tuomaalaksi), 2 Aatolan perintötalo, 3 Rantalan perintötalo ja 4 Nikkilän perintötalo (2, sivu 33). Jo vuonna 1499 mainitaan asiakirjoissa nimeltä erään rajariidan yhteydessä tarkastusmiehenä ollut Niilo Hemminginpoika Suorama. Kylän nimen on arviotu perustuvan maan tasaisuuteen alueella. (2, sivu 32)

1800-luvun puolivälissä Suoraman kylässä oli kuusi taloa ja kaksi torppaa (2, sivu 32). Nykyisen Suoraman alue muodostuu Suoramaasta sekä Koiviston, Tarpilan ja Herttualan kylien vanhoista takamaista. Suoramaan kantatallot ovat sijainneet Suoraman järven rannalla, kun taas torpparit ja mäkitupalaiset asuivat nykyisen Työväentalon ympäristössä. (2, sivu 33)

Alla olevassa vuodelle 1855 päivätyssä karttaotteessa on Suoramajärven rannan talojen (Nikkilä, Tuomaala, Rantala) lisäksi piirretty yhteensä neljä taloa myös Alaselta tulevan tien varteen Salomaan palstatilan paikkeille ja lisäksi Tampere -Kangasala tien varteen Työväen talon kohdalle. Ilmeisesti Alasen tien vasemmalla puolella on ollut jo tuolloin sotilastorppa, joka näkyy M. Rainion tekemässä Kartassa "Kangasalan nauhataajama 1900-luvun alkukymmeninä" numerolla 149 (2, sivu 46). Todennäköisesti kartassa näkyy jo myös Salomaan palstatilan (torpan?) rakennus. Vielä isojaon aikaan 1729 tie Kangasalta Vatialaan kulki Suoraman kyläntontin kautta läheltä Suoramajärveä. Vuonna 1855 tieyhteys Kangasalta Tampereelle on jo siirtynyt nykyiselle paikalleen.

Suoraman asutus alkoi kasvaa vasta autojen yleistyessä 1950-luvulla. "Suoraman vanha asutus laajeni nykyisen työväentalon läheisyyteen vuokramökkeihin kanta-

Lähteet:

4) Honkala K. F., Opas Kangasalla, Tampere 1911

Karttaote 9)

Nimeke Kalmbergin kartasto

R III : List 8

Tyyppi Map

Vuosi 1855

www.vanhakartta.fi

Vuodelle 1855 päivätyssä kartassa on Suoramajärvi nimetty, mutta sen merkintä ei vastaa muiden järvien merkintätapaa. Karttaotteessa järvet on nyt selkeyden vuoksi värjätty sinisellä. (karttaote 5)



talojen maille. Mökkiläiset olivat joko tiloilla töissä tai kävivät Tampereella tehdastoissa. Näissä porstuan ja tuvan käsittävissä mökeissä asui usein viidestä kymmeneen ihmistä. Työväentalon ympäristöä pidettiin jotenkin "häpeällisenä" paikkana asua, koska asukkaat olivat enimmäkseen köyhää väkeä.

Tässä nykyisen Suoraman alueen keskustassa sijaitsi ennen sotia sellainen uutuus kuin ensimmäinen "pikkumarketti". Pienessä talossa työväentalon vieressä myytiin valmiiksi punnittuja ja pakattuja tavaroita. Kaupassa saattoi käydä myös sunnuntaisin." (2, sivu 34)

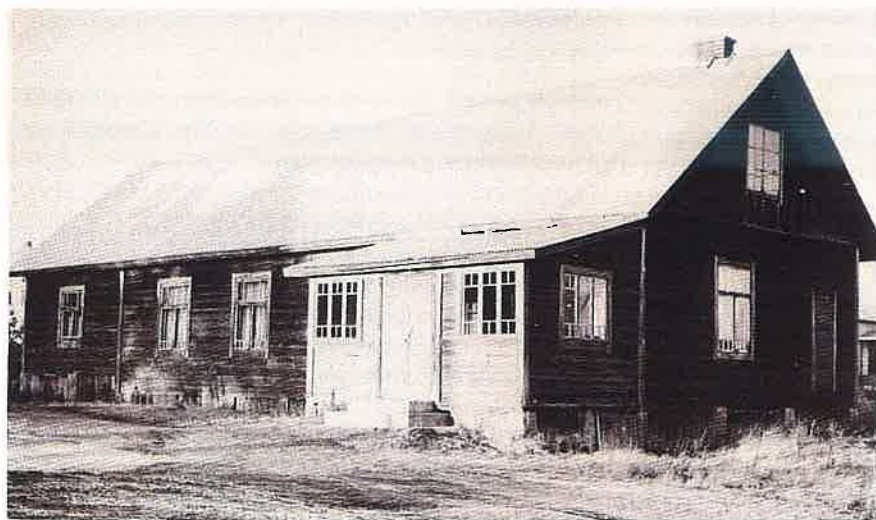
Suoraman työväentalo

1906 perustettiin suutari Lindenellin johdolla Suoraman työväenyhdistys. Yhdistyksessä toimi myös kirjasto ja käsityöseura. Vuonna 1910 rakennettua taloa ei voitu lämmittää talvisin käytettäväksi. Seuran toiminta lamaantui 1910-luvulla ja virittyi uudelleen 1917. (KH III s 360)

"Työväenaatteella oli vähävaraisten keskuudessa hyvä kasvupohja, mutta työväentalo toimi myös muiden kokoontumispaikkana. Se oli mm. kesäisin urheilukeskus. Suoramantien alkupäässä Savoliinin kohdalla juostiin sataa metriä ja nuoret pelasivat tiellä pieksua. Pesäpallon tapaista peliä itse tehdyillä karvapalloilla." (2, sivu 34)

Suoraman työväenyhdistys aloitti toimintansa uudelleen toukokuussa 1919 ja toimitalo uusittiin vielä samana kesänä. Puheenjohtajina olivat Oskari Lehto, E. Nieminen ja vuoden 1929 jälkeen Adolf Koskinen.

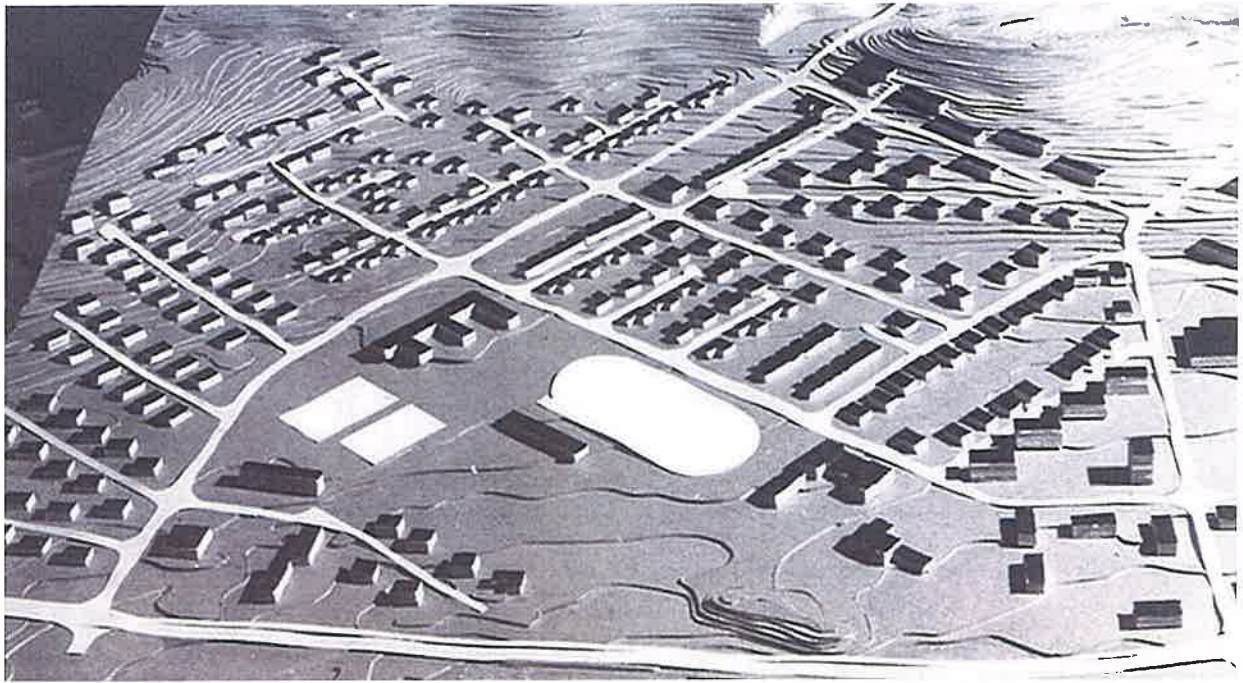
Jäsenmäärä vuonna 1919 oli 30, 1920 66, 1924 33, 1928 36 ja vuonna 1931 22. (3, sivu 266-267) Työväentalon tontti oli ensin vuokralla, mutta hankittiin 1920-luvulla yhdistykselle. Alasen ja Suoraman kylille tuli posti vain muutamana päivänä viikossa. Työväentalon iltamatuloilla hankittiin yksi postipäivä lisää. (2, sivu 35)



Suoraman työväentalo
1960-luvulla. (Kangasalan
historia III, sivu 233)

Rakentaminen kiihtyy

Vuonna 1963 kunta ja Vuokralaisten keskusliitto alkoivat rakentaa asuntoja Suoraman Ison-Lukon alueelle. Ja vuonna 1965 rakennusliike Noppa Oy osti useita kerrostalotonttialueita Suoramalta ja Tasa rakensi Suoramalla kuusikerroksisen Tasatalot-kerrostalon. (3, 504)



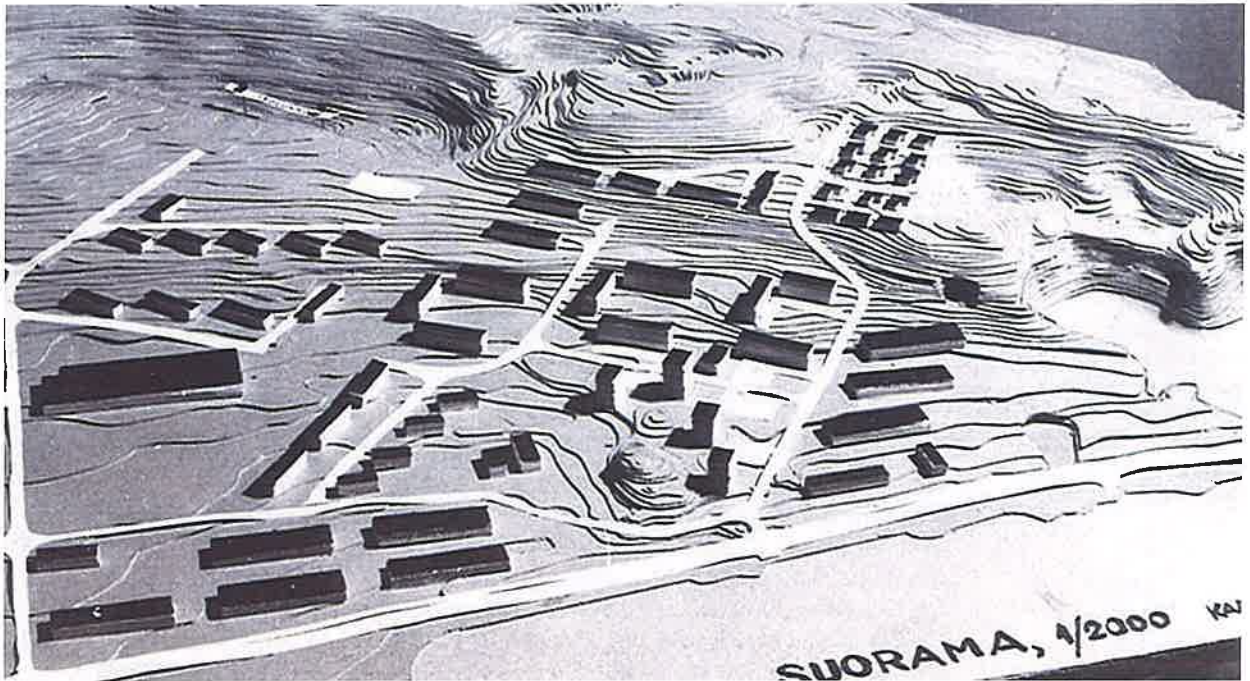
Suoramäen kaavasuunnitelma 1960-luvun lopussa

Aiemmin sivulla 15 kuvattiin nauhataajaman syntymistä ja kaavoitusinsinöörin viran perustamista vuonna 1966. Tämän aukeaman kuvissa on Kangasalan tien pohjoispuolella sijaitsevalle alueelle laaditusta pienoismallista tarkemmat kuvat. Yllä näkyy Linturinteen pohjoisalue kutakuinkin toteutuneessa muodossaan. Linturinteen eteläosan rakennusmassoja on mallissa kasvatettu selkeästi 1950-luvulla sinne rakennettujen talojen massoihin verrattuna, mutta katurakenne ja alkuperäinen harjansuunta on säilytetty. Koulun ympä-

rille on jätetty runsaasti tilaa ja ilmaisesti urheilukentän ja seurakuntakeskuksen väliin on varattu alue toiselle koululle. Koulualueelle on mallissa varattu runsaasti piha- ja urheilukenttä- sekä puistoalueita, jotka sitten myöhemmin ovat täyttyneet koulun laajennuksella, päiväkodilla sekä asuinrakentamisella.

Yleisesti ottaen mallissa rakentaminen on sijoitettu tiukasti katujen varsille ja piha- ja vapaa-alueita on nykyistä tilannetta runsaammin.





Suoraman itäosa on mallissa kerrostalovaltainen mutta myös nykyistä tilanneta selkeästi väljemmin rakennettu alue.

lähteet:
Haastattelu Markku Teräsmaa 18.4. 2012)

Mustavalkoiset kuvat Kangasalan kunnan arkistosta. Kuvissa ei ollut kuvaajan nimeä tai kuvausajankohtaa.)

Ilmakuvat (2011) Maanmittauslaitos Ammatt. karttapaikka



Kyötikkälä

"Asutuksen yleisluettelossa v. 1540 kylässä viisi taloa, edelleen v. 1600 mutta 1635 enää kaksi taloa. Isojakokartalla v. 1838 kaksi taloa." (Kangasala Suoraman osayleiskaava-alueen muinaisjäännösinventointi 2011, Mikroliitti Oy)

5) Seppo Ilmari Kalli, Halimaan asemakylä, Kangasalan aseman historiaa, Kangasalan Asemaseudun omakotiyhdistys ry., Tampere 1995)

6) Suomen maatilat 2, tietokirja maamme keskikoisista ja suurista maatiloista, II osa Hämeen lääni Porvoo, 1931

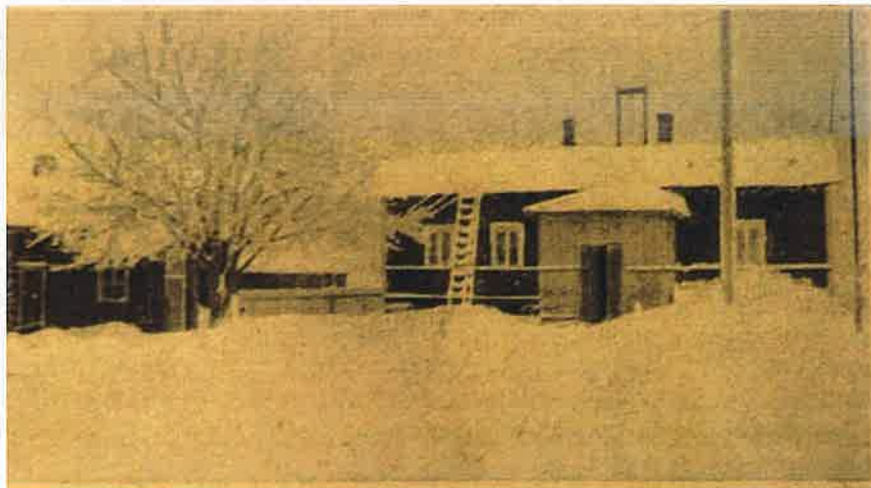
Taloja oli vuonna 1723 vain kaksi, samoin kuin seuraavan vuosisadan vaihteessa. 1800-luvun puolivälissä kylässä oli vain yksi maanviljelystila, Kyötikkälä, josta vuonna 1797 oli tullut kruununvoudin virkatalo. (lähde 5, sivu 54)

Itsenäistymisen alkuvuosina torpparikysymystä ratkottiin maareformin kautta. Kangasalla vuokralautakuntien työ torppareiden ja mäkitupa-alueiden itsenäistämiseksi alkoi keväällä 1919. Yksityisten tilojen ohella hajotettiin myös entiset virkatalot Alanen ja Ranssila. Sen sijaan Kyötikkälä säilyi vuokratilana, josta erotettiin neljä palstatilaa (3, 314-315).

Välimäki ja Männistö ovat Kyötikkälän tilan entisiä mäkitupia. (5, s 54)

1930-luvun alkuvuosina Kyötikkälä oli edelleen valtion vuokratila, vuokraajana Tilda Tanhuanpää. Tilan pinta-ala oli tuolloin 200 ha, josta peltona, laitumena ja niittynä 50 ha. Rakennukset todettiin olevan puusta ja vanhoja. V. 1930 oli 2,5 ha ruista, 12 kauraa 0,9 ohraa, 1,2 perunaa, 0,25 turnipsia, 18,33 heinää ja 2,5 ha kesantoa. Kotieläimiä 4 hevosta, 13 lehmää, 1 sonni 1 sika, 3 lammasta ja 15 kanaa. Tilalta Myytiin maitoa, viljaa, lihaa, munia ja perunoita Tampereelle, Metsä hoidettua havumetsää. Sähkövalo ja -voima Messukylän Sähkö Oy:ltä. (lähde 6, sivu 477)

Kyötikkälän vuokratalon pihapiiri 1920-30-luvun vaihteessa.

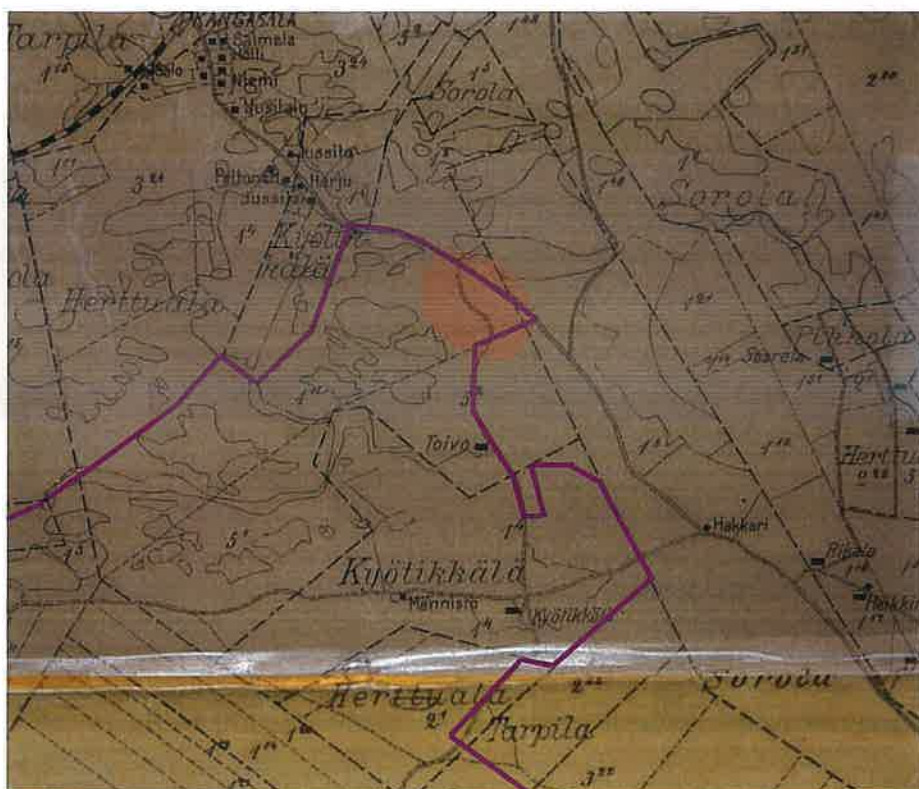


Metsäkulma

Suoramalta Kyötikkälään vievän tien ja Asemantien risteyksessä sijaitseva Metsäkulma sijoittuu usean vanhan rekisterikylän maille, Kyötikkälän kylän alueon kahdessa palstassa, suurin osa Metsäkulman kylätaajamaa on Herttualan mailla ja koillisosa on Sorolaa. Oyk-alueelle Metsäkulmasta kuuluu vain Kyötikkälän ja Asemantien risteuksen eteläpuolinen osa, jonka vanha rekisterikylä on Herttuala.

Metsäkulman vanhimmat talot sijaitsevat Asemantien pohjoisreunassa, eli OYK-alueen rajauksen ulkopuolella, ja ne on rakennettu Kangasalan Aseman historian (lähde 5) mukaan vuonna 1937 ja vähän sen jälkeen, kun muut Metsäkulman talot ovat nelikymmenluvulta ja sen jälkeisiltä vuosikymmeniltä. (lähde 5, sivu 54)

Vuoden 1930 Pitäjänkartassa ei Metsäkulman OYK-alueelle ole piirretty yhtään taloa.



Metsäkulman ensimmäiseksi rakennettu alue sijoittuu vanhan Kyötikkälän tien linjauksen varteen (nykyisin Metsäkulmantie). Alue on merkitty karttaan punaisella ympyrällä.

Karttaote Pitäjänkartasta 1930. (ote karttaotteesta 6)

LÄHTEET

Lähdekirjallisuus

- 1) Anttila, Olavi, Längelmäveden historia I Kangasalan historia I, 1949
- 2) Kangasala-Seura ry.:Kangasalan nauhataajama 1900-luvun alkuvuosikymmeninä. Vatiala, Lentola, Suorama, Pikonkangas, Huutijärvi, 1991
- 3) Anttila, Olavi, 110 kehityksen ja kasvun vuotta. Kangasalan historia III v. 1865-1975. Kangasala 1987
- 4) Honkala K. F., Opas Kangasalla, Tampere 1911
- 5) Seppo Ilmari Kalli, Halimaan asemakylä, Kangasalan aseman historiaa, Kangasalan Asemaseudun omakotiyhdistys ry., Tampere1995)
- 6) Suomen maatilat 2, tietokirja maamme keskikoisista ja suurista maatiloista, II osa Hämeen lääni Porvoo, 1931
- 7) Peltonen, Timo, Suoraman Työväenyhdistys r.y. 1906-1986, 1986
- 8) Hytönen, Pentti, Kangasalan kirkko ja sen palvelijat 1400-1995, 1995.

muut painetut ja/tai sähköisesti julkaistut lähteet:

karttaote1)

Nimeke Kangasala, Tyyppi Pitäjänkartta, Vuosi s.d., www.vanhakartta.fi

karttaote 2)

Maanmittaushallituksen historiallisen kartta-arkiston kokoelma > Pitäjänkartasto > Kangasala 2141-02 ja Kangasala 2123-II, Digitaaliarkisto

karttaote 3)

Maanmittaushallituksen historiallisen kartta-arkiston kokoelma > Kihlakunnan kartasto > Karta öfver Birckala härad i Tavastehus län (MHA, lca.34) kartassa vuosiluku 1878. Digitaaliarkisto

karttaote 4)

Senaatin kartaston sivun Tampere XIX-XX 24-25 otteessa.
Suomessa Venäjän armeijan topografijoukot kartoittivat suurin piirtein linjan Pori-Käkisalmi eteläpuolisen osan vuosina 1870–1907 mittakaavassa 1:21 000.

karttaote 5)

Kangasalan pitjä piirretty 1915, Helsinki Koulutarpeiden keskusliike
Kotiseutukokoelma 42.4302 Kangasala KAN

karttaote 6)

Pitäjänkartta 1930 (Tampereen kaupunginkirjasto 42.02 - Pirkanmaa-kokoelma PIT)

karttaote 7)

Kartta: M. Rainio, liite "Kangasalan nauhataajama 1900-luvun alkukymmeninä" kirjasta Kangasalan nauhataajama 1900-luvun alkukymmeninä; Vatiala, Lentola. Suorama, Pikonkangas, Huutijärvi; Kangasala-Seura ry.; 1991

karttaote 8)

Pitäjänkartasto (karttalehdelle 2123 11 Kangasala on käsin kirjoitettu vuosiluvuksi 1842)

Karttaote 9)

Nimeke Kalmbergin kartasto, R III : List 8, Tyyppi Map, Vuosi 1855, www.vanhakartta.fi
Kangasalan Sanomat 14.11. 1953, artikkeli: "Uusi tehdasrakennus Kangasalle", Veikko Mesirannan kokoelmat.

Wikipedia; Takra

(<http://fi.wikipedia.org/wiki/Takra>)

Arkeologinen selvitys

Painamattomat lähteet:

Maanmittauslaitoksen ammattilaisen karttapaikka, rekisteripalvelut ja kartta-aineistot.

Puhelinhaastattelu Veikko Mesiranta.

Haastattelu 27.3. 2012 Timo Viitanen

Haastattelu 16.9. 2011 Alpo Mäkelä

Haastattelu 18.4. 2012. Markku Lahtinen (kaavoitusarkkitehti), ja Markku Teräsmaa (kaavoitusinsinööri 1966-197

3.1. 2012 sähköposti Kangasalan kunta, Tilapalvelu, Jaana Virtanen-Laitinen