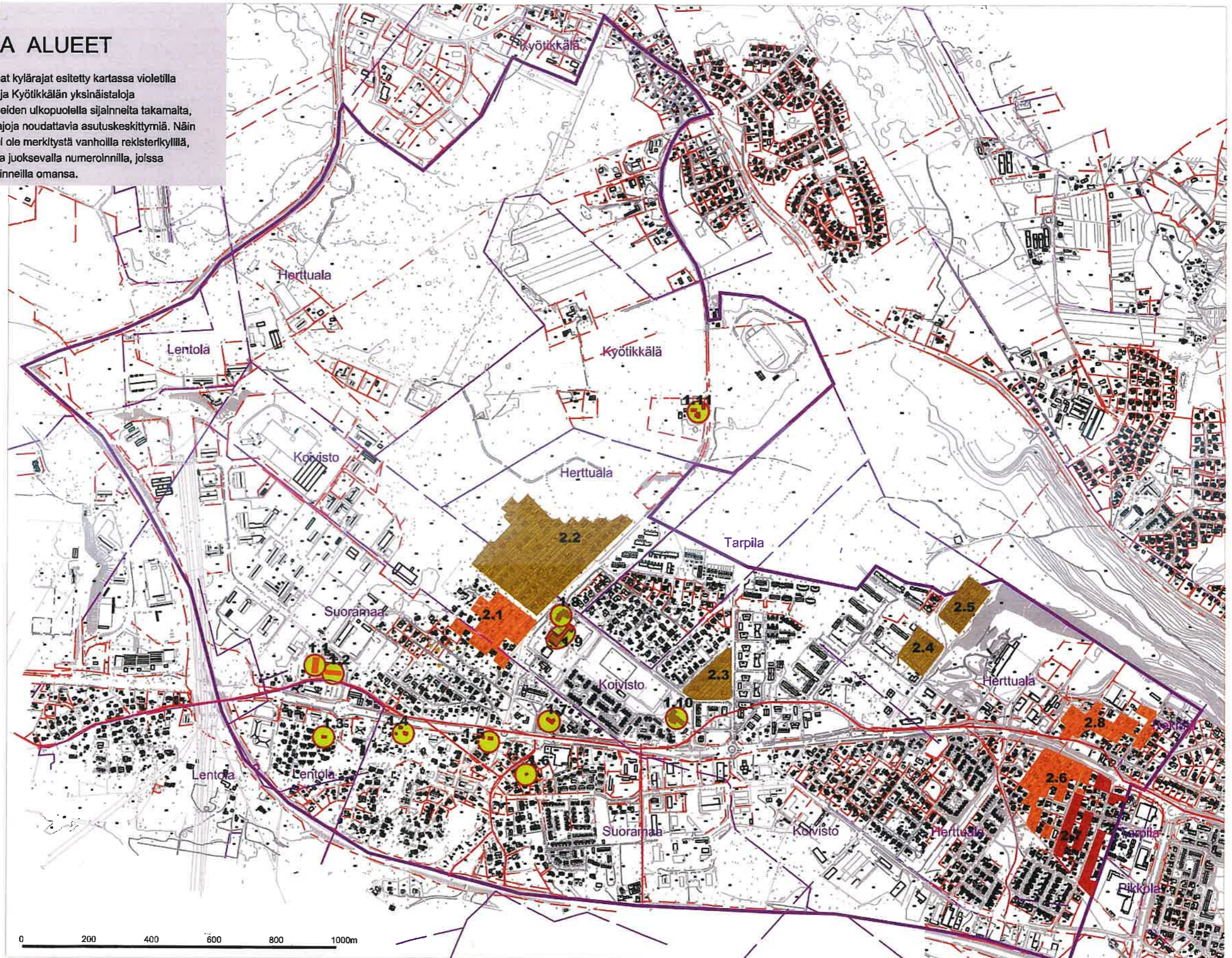


20.9.2015
374/2013

SUORAMAN OYK-ALUE INVENTOIDUT KOHTEET JA ALUEET

Alueella on useiden vanhojen rekisterikylien maita (vanhat kylärajat esitetty kartassa violetilla katkoviivalla). Maa-alueet ovat kuitenkin olleet, Lentolan ja Kyötikkälän yksinäistaloja lukuunottamatta, kylien asutujen tai keskeisten viljelyalueiden ulkopuolella sijainneita takamalta, eikä alueelle ole myöhemminkään muodostunut kylien rajoja noudattavia asutuskeskittymiä. Näin ollen inventoitujen kohteiden indeksointiluvuissa ei ole merkitystä vanhoilla rekisterikylillä, vaan kohteet on numeroitu länsi-itä-suunnassa kulkevalla juoksevalla numeroinnilla, jossa kohdenumeroinnissa on oma pääsarjansa ja alueinventoinneilla omansa.

-  1.1 Toivontila (Tamsikin tehdas)
 -  1.2 Kirjavainen (Vehoniemen sora)
 -  1.3 Vanhatalo
 -  1.4 Väinölä (Leipomo, kasvihuoneviljely)
 -  1.5 Mäntysalo (vanha kauppa ja posti)
 -  1.6 Tuomela (Käsityöläisasunto)
 -  1.7 Suoraman Työväentalo
 -  1.8 Kirjastotalo (Suoraman kirjasto)
 -  1.9 Kansakoulu (Suoraman koulu)
 -  1.10 Työkeskus (Suoraman seurakuntatalo)
 -  1.11 Kyötikkälä (kantatalo)
-
-  2.1 Linturinne etelä
 -  2.2 Linturinne pohjoinen
 -  2.3 Tasatalot
 -  2.4 Harjunsalo kerrostalot
 -  2.5 Harjunsalo OK-talot
 -  2.6 Pikonkangas etelä II
 -  2.7 Pikonkangas etelä I (vanhempi)
 -  2.8 Pikonkangas pohjoinen
-
-  vanha tienlinjaus (1900-luvun alun kartat)



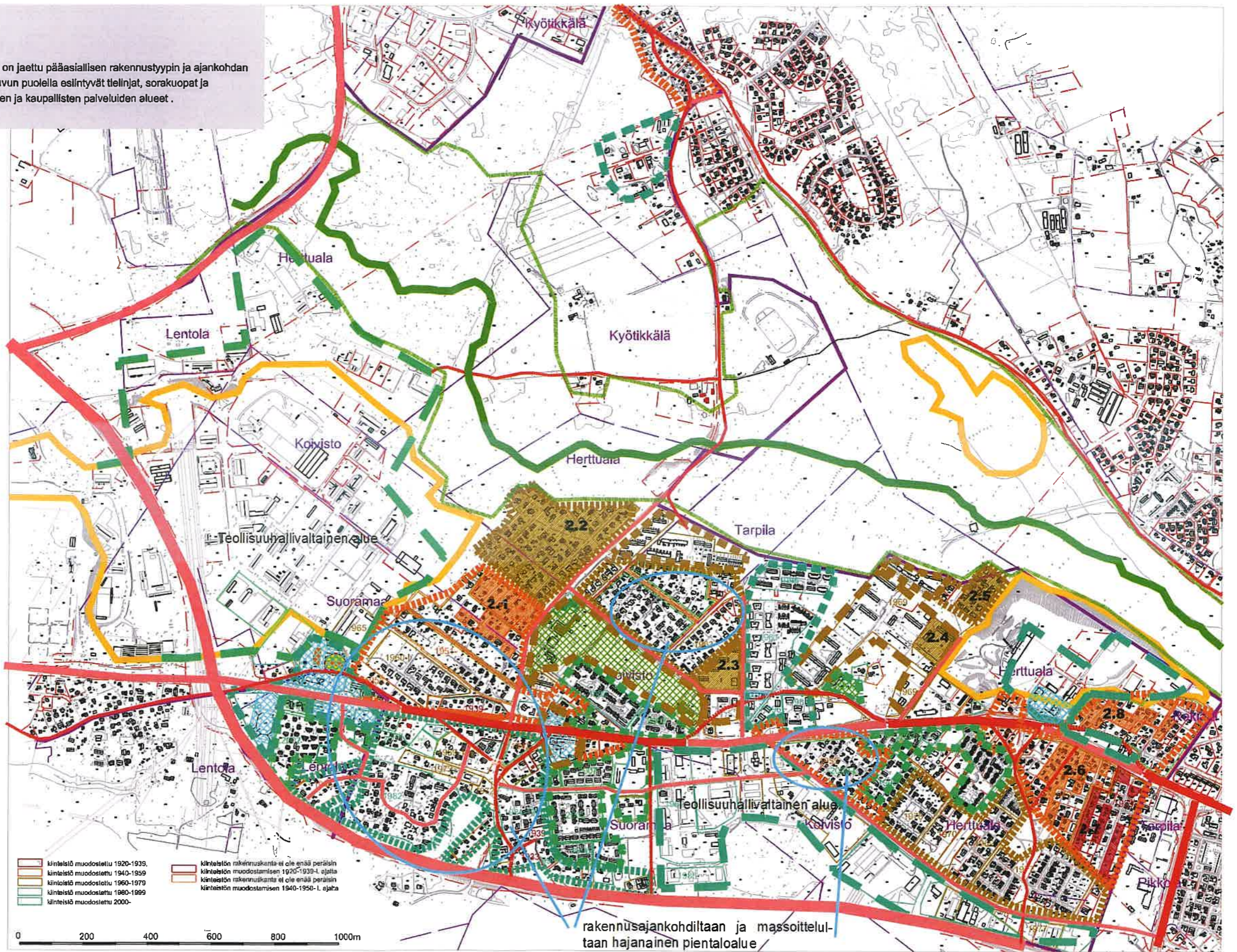
 -1930-l.  1940-1950-l.  1960-






Kylärajat esitetty kartassa kattavasti vain OYK-alueella, rajojen lähteenä on käytetty 1900-luvun alun



SUORAMAN OYK ALUEANALYYSI






Kartassa on esitetty erityyppiset rakennetut alueet, jotka on jaettu pääasiallisen rakennustyyppin ja ajankohdan mukaan, päätelinjat sekä vanholissa kartoissa jo 1800-luvun puolella esiintyvät tielinjat, sorakuopat ja luonnonmetsäiset virkistysalueet sekä keskeisten julkisten ja kaupallisten palveluiden alueet.

-  Virkistysalue
-  Valaistu ulkoilureitti
-  1930-luvun jälkeen linjattu tieeritti
-  Ennen 1930-lukua muodostunut tie
-  Entinen tielinjaus (hävinnyt)
-  Pientaloalueen raja (alueen ilmeessä näkyy 1940-50-luvun rakentaminen)
-  Pientaloalueen raja (alueen ilmeessä näkyy 1960-70-luvun rakentaminen)
-  Rivitaloalueen raja (alueen ilmeessä näkyy 1960-70-luvun rakentaminen)
-  Kerrostaloalueen tai vastaavan mittakaavan rakentamisen raja (alueen ilmeessä näkyy 1960-70-luvun rakentaminen)
-  Pientaloalueen raja (alueen ilmeessä näkyy 1980-90-luvun rakentaminen)
-  Rivitalo- pientaloalueen raja (alueen ilmeessä näkyy 1980-1990-luvun rakentaminen)
-  Kerrostaloalueen tai vastaavan mittakaavan rakennusalueen raja (alueen ilmeessä näkyy 1980-1990-luvun rakentaminen)
-  Teollisuushallien tai vastaavan mittakaavan rakentamisen raja (alueen ilmeessä näkyy 1980-1990-luvun rakentaminen)
-  Kytettyjen pientalojen alueen raja (alueen ilmeessä näkyy 2000-luvun rakentaminen)
-  Teollisuushallien tai vastaavan mittakaavan rakentamisen raja (alueen ilmeessä näkyy 2000-luvun rakentaminen)
-  Maisemavaurio (entinen soranottoalue)



 kiinteistö muodostettu 1920-1939
 kiinteistö muodostettu 1940-1959
 kiinteistö muodostettu 1960-1979
 kiinteistö muodostettu 1980-1999
 kiinteistö muodostettu 2000-

 kiinteistön rakennuskanta ei ole enää peräisin kiinteistön muodostamisen 1920-1939-L. ajalta
 kiinteistön rakennuskanta ei ole enää peräisin kiinteistön muodostamisen 1940-1950- L. ajalta

-  Julkisten palveluiden alue
-  Kaupallisten palveluiden alue
-  -1930-l.
-  1940-1950-l.
-  1960-

SUORAMAN OYK-ALUE INVENTOIDUT KOHTEET JA ALUEET sekä alueen kiinteistöjen muodostusajankohdat

Alueella on useiden vanhojen rekisterikylien maita (vanhat kyläraajat esitetty kartassa violetilla katkoviivalla). Maa-alueet ovat kuitenkin olleet, Lentolan ja Kyötikkälän yksinäistöaloja lukuunottamatta, kylien asuttujen tai keskeisten viljelyalueiden ulkopuolella sijainneita takamaita, eikä alueelle ole myöhemminkään muodostunut kylien rajoja noudattavia asutuskeskittymiä. Näin ollen inventoitujen kohteiden indeksointinumeroinnissa ei ole merkitystä vanhoilla rekisterikylillä, vaan kohteet on numeroitu länsi-itä-suunnassa kulkevalla juoksevalla numeroinnilla, joissa kohdenumeroinnissa on oma pääsarjansa ja alueinventoinneilla omansa.

- 1.1 Toivontila (Tamsilkin tehdas)
- 1.2 Kirjavainen (Vehonleimen sora)
- 1.3 Vanhatalo
- 1.4 Väinölä (Leipomo, kasvihuoneviljely)
- 1.5 Mäntysalo (vanha kauppa ja posti)
- 1.6 Tuomela (Käsityöläisasunto)
- 1.7 Suoraman Työväentalo
- 1.8 Kirjastotalo (Suoraman kirjasto)
- 1.9 Kansakoulu (Suoraman koulu)
- 1.10 Työkeskus (Suoraman seurakuntatalo)
- 1.11 Kyötikkälä (kantatalo)

- 2.1 Linturinne etelä
- 2.2 Linturinne pohjoinen
- 2.3 Tasatalot
- 2.4 Harjunsalo kerrostalot
- 2.5 Harjunsalo OK-talot
- 2.6 Pikonkangas etelä II
- 2.7 Pikonkangas etelä I (vanhempi)
- 2.8 Pikonkangas pohjoinen

vanha tienlinjaus (1900-luvun alun kartat)

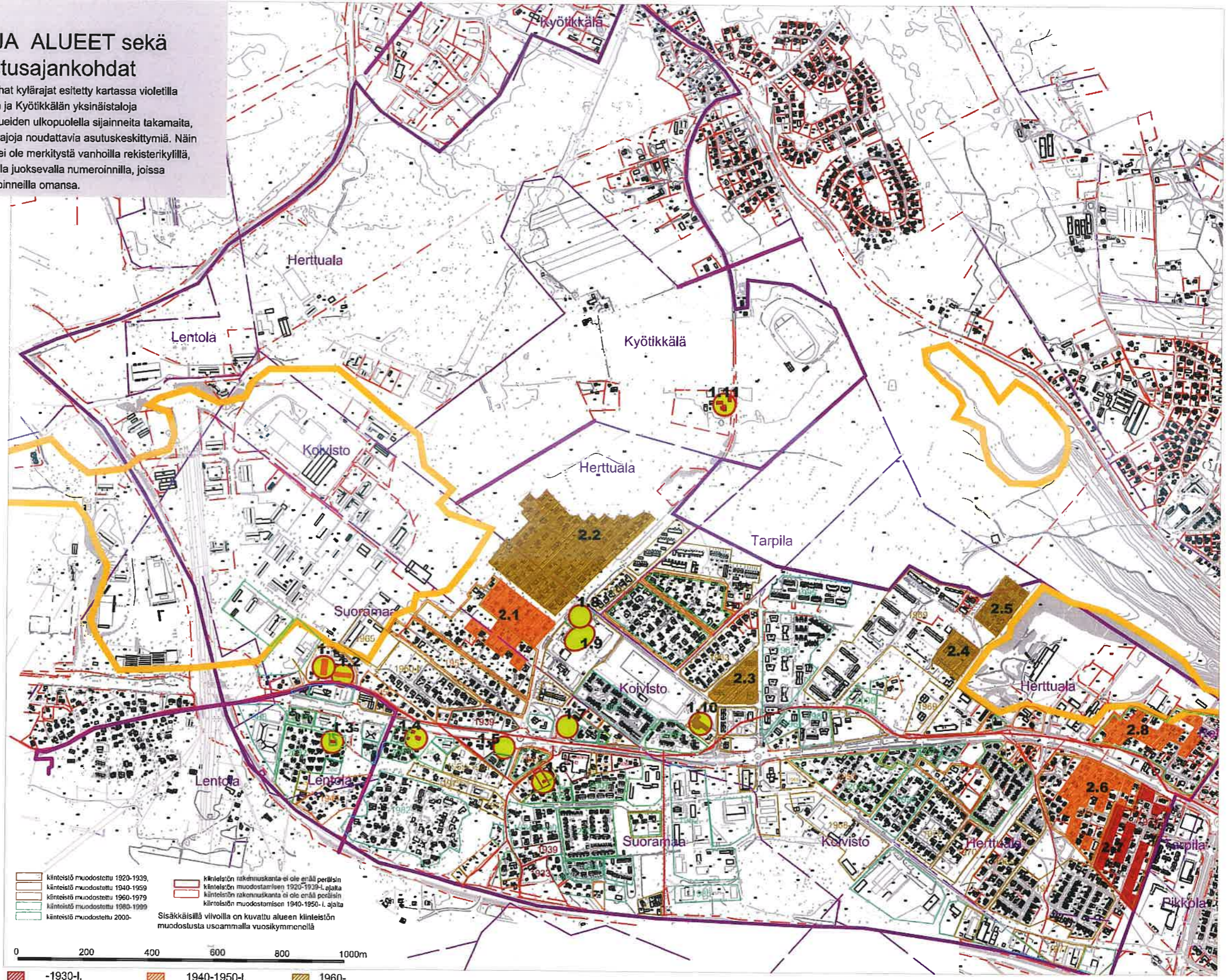
kiinteistö muodostettu 1920-1939
 kiinteistö muodostettu 1940-1959
 kiinteistö muodostettu 1960-1979
 kiinteistö muodostettu 1980-1999
 kiinteistö muodostettu 2000-

kiinteistön rakennuskanta ei ole enää peräisin kiinteistön muodostamisen 1920-1939-l. ajalta
 kiinteistön rakennuskanta ei ole enää peräisin kiinteistön muodostamisen 1940-1959-l. ajalta

Sisäkkäisillä vilvoilla on kuvattu alueen kiinteistöjen muodostusta useammalla vuosikymmenellä

0 200 400 600 800 1000m

-1930-l.
 1940-1950-l.
 1960-l.



LINTURINNE

2.1 LINTURINNE ETELÄ

1950-LUVUN OK-TALOT KULORASTAAN- JA MUSTARASTAANTIELLÄ

Kuvaus:

Kulorastaan- ja Mustarastaantien 1950-luvun 1 1/2-OK-talot pihapiireineen muodostavat eheitä ja edustavia aluekokonaisuuksia.

Varsinkin Mustarastaantien varren näkymät tuovat hyvin esiin 1950-luvun OK-taloalueen rakenteen ja rakennuskulttuurin. Talot ovat kompakteja ja tontit väljiä ja vehreitä. Mustarastaantien osoitteissa 1-12 olevien tonttien rakennukset ovat alkuperäisiä ja hyvin tai melko hyvin säilyneitä.

Kulorastaantien alueella on alunperin hieman Mustarastaantiehen verrattuna suurempia tontteja lohkottu ja osa rakennuksista on rakennettu 1970-1980-luvuilla, uudemmat talot ovat vanhempiin verrattuna suurempia ja myös niiden kattokulma ja verhoumateriaali poikkeavat alueen vanhemmasta rakennuskannasta.

Historia:

Alueen rakentaminen lienee aikanaan ajoittunut 1950-luvun alkuun, vaikka tontit onkin lohkottu vasta vuonna 1958. Alkujaan alueet ovat olleet (452-1-alkuiset r:not) Suoraman Tuomaalan ja (417-1-alkuiset r:not) ja Koiviston kantatilojen (Koiviston kylä) maita.

Mustarastaantie 5 (211-417-1-77) osoitteessa haastattelin kiinteistön omistaja _____ oli asunut alueella alusta asti ja myös rakentanut itse oman talonsa vuonna 1951. Hän kertoi että aikanaan oli hankaluuksia läänin kanssa, jossa oltiin sitä mieltä, että tievaraukset olivat alueella liian kapeita. Lisäksi tonttien myyjä oli jättänyt maakauppoihin liittyviä veroja maksamatta, mikä sekoi aiheutti omat huolensa uusille tontin omistajille. Näiden alkuvaihetta kuormittaneiden tilantedien ratkettua haastatellut asukkaat olivat varsin tyytyväisiä omaan asuinalueeseensa.

Arvot:

Mustarastaantien (osoitteet 1-12) poikkeuksellisen yhtenäisen ja ehjä sekä rakennusajankohdalleen hyvin säilynyt ja tyypillinen kokonaisuus, jota myös Kulorastaantien vanhin rakennuskanta tukee.

Toimenpidesuositus:

Mustarastaantien (osoitteet 1-12) rakennuskantaa tulee hoitaa ja ylläpitää perinteisin materiaalein ja mahdollinen täydennysrakentaminen pitäisi tehdä alisteisesti nykyisen rakennuskannan ja miljöökuvan säilymisen ehdoilla.



Kulorastaantie 6, 417-1-87 (1958)



Kulorastaantie 8, 417-1-86 (1958)



Kulorastaantie 10, 417-1-85 (1958)



Kulorastaantie 3, 452-1-52 (1958)



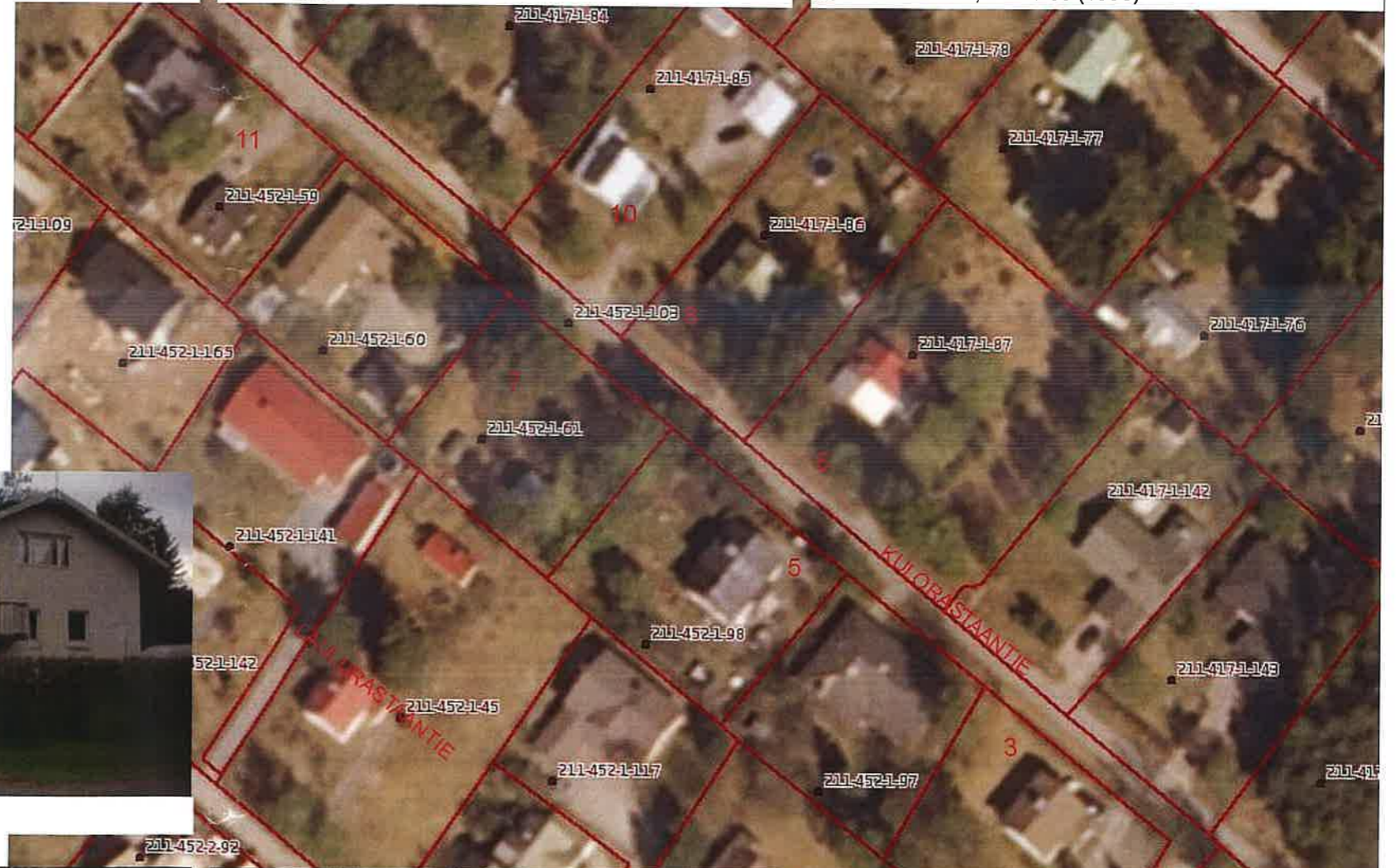
Kulorastaantie 5, 452-1-98 (1958)



Kulorastaantie 7, 452-1-61 (1958)



Kulorastaantie 11, 452-1-59 (1958)





Mustarastaantie 4, 211-417-1-73 (1958)



Mustarastaantie 6, 211-417-1-72 (1958)



Mustarastaantie 8, 211-417-1-71 (1958)



Mustarastaantie 10, 211-417-1-70 (1958)



Mustarastaantie 12, 211-417-1-69 (1958)



Mustarastaantie 2, 211-417-1-74 (1958)



Näkymä Mustarastaantien alusta kohti luodetta.



Mustarastaantie 1, 211-417-1-75 (1958)



Mustarastaantie 11, 211-417-1-80 (1958)

Hietala, 1958, rakennettu 1951 (haastattelu)

Mustarastaantie 3, 211-417-1-76 (1958)



Mustarastaantie 5, 211-417-1-77 (1958)



Mustarastaantie 7, 211-417-1-78 (1958)



Mustarastaantie 9, 211-417-1-79 (1958)





Näkymä PEIPONKUJAN koillispäähän.

2.2 LINTURINNE POHJOINEN

60-70-LUVUN TALOT

Kuvaus:

Linturinteen pohjoisosa on yhtenäinen samaan aikaan rakennut OK-alue. 1960-luvun alkupuolella Matti Taustian laatimassa kaavassa tontit ovat selvästi pienentyneet aiempien vuosikymmenien suunnitelmiin verrattuna, niin ettei alueen rakennuspaikkoja ole voinut myöhemmin jakaa.

Alueen rakennuskanta on pääasiassa ajalle tyypillistä, tasaiselle maalle rakennettuja, yksikerroksisia, matalia, tiili- tai rappausverhottuja taloja, joissa on joko erittäin loiva harjakatto, koteloidulla räystäällä tehty hyvin loiva pulpettikatto tai tasakatto. Rakennusten massa on tyypillisesti joko syvärunkoinen suorakaide tai L-muoto. Alueen luoteisosassa harjun rinteellä on myös kaksikerroksia rinneratkaisuita.

Historia:

Alue on muodostettu Suoraman tien pohjoispuolella Kylä-Aakkulasta vuonna 1965 lohkotuille tonteille. Kylä-Aakkula on vuonna 1851 halkaistu Aakkulan kantatilasta (2) Herttualan rekisterikylässä.

Suoraman tien eteläpuoliset tontit on lohkottu vuonna 1966 Ranta-Koivistosta, joka on halkaistu vuonna 1805 Koiviston kantatilasta (1) Koiviston kylässä.

Arvot:

Alue on yhtenäisenä ja eheänä muodostunut ja säilynyt 1960-1970-luvun omakotialue.

Toimenpidesuositus:

Alueelle ei suositella lisärakentamista, Mahdolliset pienet laajennukset tulisi toteuttaa niin, että rakennusten julkisivut ja harjakorkeudet tulisi pysyisivät matalina ja rakennusmassat selkeän muotoisina.



Näkymä HAUKANTIEEN pohjoispäähän.

2.3 TASATALOT

Kuvaus:

Kolmiomaisella tontilla on avoimella korttelirakenteella sijoittu neljä kolmikerroksista lamellielementtitaloa ja yksi kuusikerroksinen pistetalo. Talot ovat suorakaiteen muotoisia tasakattoisia ja betnielementit on maalattu valkoisiksi. Lamellitaloissa on oranssit parvekkeet joka asunnossa etelään suunnattuina. Keskellä korttelia on vihreä kenttämäinen piha-alue.

Historia:

Lauvalan tontti n:o 25 lohkottiin Lauvalan kantatilasta vuonna 1963 arkkitehti Matti Taustin laatiman kaavan mukaisesti. Talot ovat valmistuneet vuosina 1966-1968 ja niissä on yhteensä 102 asuntoa, jotka ovat kooltaan 39-72,5 neliötä. Aravavuokrataloiksi rakennetut talot ovat vapautuneet arava-

rajoituksista ja kiinteistösijoitusyhtiö Taitokaari osti talot vuonna 2009. Keväällä 2010 aloitetussa remontissa kunnostettiin talojen julkisivut ja pihat. Taloissa on aiemmin ollut kunnallisia vuokra-asuntoja.

Arvot:

Tasatalojen kortteli on Kangasalan ensimmäinen elementtikerrostalokohde. Kortteli on esimerkki ajalle tyypillisestä avoimesta korttelirakenteesta ja elementtitekniikkaan perustuvasta suunnittelusta.

Toimenpidesuositus:

Kortteliin ei suositella lisärakentamista eikä merkittäviä julkisivumuutoksia.



Lauvalan tontti n:o 25 211-407-12-0 (Herttualan kylä) on lohkottu vuonna 1963 Lauvalan kantatilasta.

<http://www.taitokaari.fi/index.php/referenssit/asuin-kiinteistoet>,

Markku Teräsmaa, artikkeli Muistikuvia Kangasalan kaavoituksen ensimmäisiltä vuosilta, Kangasalan Joulu 2011

2.4 HARJUNSALO KERROST.KORTTELI

Kuvaus:

Kiinteistö Oy Taloherttua Harjunsalontie 7 muodostuu kolmesta kolmikerroksisesta loivalla harjakatolla katetusta betonielementtilamellitaloista, joissa on yhteensä 87 asuntoa. Talot reunustavat suurta metsäistä korttelipihaa, joka avautuu kaakkoon.

Historia:

Talot on suunnitellut Arkkitehtitoimisto Vahtera&Heino ja ne ovat valmistuneet vuosina 1971-72 sekä perusparannettu vuonna 2000, jolloin kohde valittiin Kangasalla vuoden rakennushankkeeksi.

Arvot:

Tasatalojen kortteli on Kangasalan ensimmäinen elementtikerrostalokohde. Kortteli on esimerkki ajalle tyypillisestä avoimesta korttelirakenteesta ja elementtitekniikkaan perustuvasta suunnittelusta.

Toimenpidesuositus:

Kortteliin ei suositella lisärakentamista eikä merkittäviä julkisivumuutoksia.

Harjunsalontie 7 Keskilukko 211-407-1-125 sijaitsevia kerrostaloja etelästä ja idästä kuvattuina



Vasemmalla ylhäällä Kanervakuja 1 (Salomäki 7 211-407-1-106) ja oikealla Kanervakuja 3 (Salomäki 8 211-407-1-107). Alhaalla Kanervakuja 4 (Salomäki 10 211-407-1-109). Kuvien esimerkkitalot ovat alueen edustavimpia ja hyvin alkuperäisinä säilyneitä.



2.5 HARJUNSALO PIENTALOKORTTELI

Kuvaus:

1970-luvun alussa Kirkkoharjunrinteeseen rakennettu OK-alue, jossa melko suuria pääasiassa L-muotoisina massoina rakennettuja matalia tasakattoisia tai (mahd. myöhemmin) aumattuja tiilivuorattuja taloja.

Historia:

Kaavoittaja Markku Teräsmaa sijoitti alueen harjun rinteen estämään Pikonkankaan soraomontun laajeneminen. Kunta osti alueen kaavoituksen yhteydessä Topi Salokankaalta. Tontit on lohkottu Harjunsalo nimisestä tilasta, joka on muodostettu vuonna 1946 Eerolan kantatilasta.

Arvot:

Alue on melko hyvin säilynyt edustava kokonaisuus 1970-luvun OK-rakentamisesta.

Toimenpidesuositus:

Kortteliin ei suositella lisärakentamista eikä merkittäviä julkisivumuutoksia. Vielä tasakattoisina säilyneiden rakennusten kattomuodon muuttaminen ei ole suotavaa.



PIKONKANGAS

2.6 PIKONKANGAS II

MAALARINTIE 40-50-luvun talot

Kuvaus

Pikonkankaan Maalarintien varrella on hyvin säilynyt ja näkymiltään yhtenäinen vuosina 1940-1955 lohkotuille tonteille rakennettu 1 1/2 kerroksisten pienehköjen asuintalojen alue. Lisäksi useassa pihapiirissä on säilynyt ajan piharakennuksia. Alkuperäiset rakennukset sijaitsevat muusta lähialueesta poiketen kumminkin puolin tietä sen tuntumassa, jolloin toteutunut täydennysrakentaminen on sijoittunut niiden "takapihoille" ja siitä syystä tienvarsinäkömät ovat poikkeuksellisen yhtenäiset.

Rakennukset ovat Maalarintie 6, 8 ja 10 asuinrakennuksia lukuunottamatta lautaverhoiltuja. Maalarintie 3:n piharakennus saattaa olla ollut tontin 1. asuinrakennus ja se voi olla hirsiraken teinenkin, kuten Puusepätie 9, Maalarintie 11 ja 13 asuinrakennuksetkin. Seuraavalla sivulla ovat esillä Maalarintie 1 ja 2 asuinrakennukset, jotka ovat muita kadun varren taloja kookkaampia.

Maalarintien yhtenäistä ilmettä tulisi vaalia ja vanhojen rakennusten säilyminen turvata.



Maalarintie 6, 407-2-274 (1955)



Maalarintie 4, 407-2-273 (1955)



Maalarintie 8, 407-2-275 (1955) piharakennus, alla asuinrakennus



Maalarintie 3, 407-4-41 (1940) asuinrakennus



Maalarintie 3 piharakennus (1. asuinrakennus?)



Maalarintie 10, 407-2-228, (1949)



Puusepätie 9, 407-4-211 (1940) asuinrakennus



Puusepätie 9, piharakennus



Maalarintie 11, 407-4-375 (1992/1940)



Maalarintie 13, 407-4-50 (lohkottu 1940 rakennettu 1947)



Maalarintie 2, 407-2-272 (1955)



Maalarintie 407-4-152 (1940)



Muurarintie 6, 407-4-304 (1978/1940)

Näkymä Rakentajantie 3 kohdalta pohjoiseen.



Rakentajantie 16 407-4-309 (1940)



2.6 PIKONKANGAS I jatkuu: MAALARINTIE-MUURARINTIE-RAKENTAJANTIE-PUUSEPÄNTIE

Kuvaus

Alueen Maalarin-, Muurarin- ja Rakentajanteiden varsilla vuosina 1940-1955 lohkotuille tonteille rakennettuja rakennuksia.

Maalarintietä lukuunottamatta alueella on vain lyhyitä muuttaman rakennuksen muodostamia yhtenäisiä katkelmia, uudemman täydennysrakennuskannan rikkoessa sekä sijoitukseen että massoitukseen ja kattomuodoiltaan katunäkymiä.

Historia:

Suurin osa esitetyistä tonteista on lohkottu vuonna 1940 kun-

nan omistuksessa olleesta Puteron tilasta. Tontit saattavat olla samana vuonna Karjalaisille siirtolaisille lohkotuja asutustontteja, vaikka lähde3 toteaa 19 asutustonttia lohkotuksi Lauvalan mailta.

Arvot:

Alueella on melko hyvin säilyneitä ja edustavia katunäkymäkatkelmia 1940-50-luvun OK-rakentamisesta ja -alueesta.

Toimenpidesuositus:

Alueen vanhojen rakennusten säilyminen tulisi turvata ja mahdollinen uudisrakentaminen suunnitella niin, että sillä pyritään eheyttämään alueen nyt melko rikkonaista ilmettä.



Muurarintie 3, 407-4-152 (1940)



Muurarintie 5, 407-4-151 (1940)



Kuvassa vasemmalla Puusepantie 11, 407-4-306 (1978/1940), jonka kohdalla on alueelle tyypillinen tilanne, jossa vuonna 1940 lohkotulle tontille rakennetun 1 1/2-kerroksisen OK-talon kummallekin puolelle on tonttien halkomisen johdosta muodostettu uudet rakennuspaikat vuosina 1968 ja 1978, jolloin rakennetut talot poikkeavat sekä sijainniltaan, kooltaan, kattomuodoiltaan ja materiaaleiltaan alueen aiemmasta rakennuskannasta.

2.7 PIKONKANGAS I

Historia:

Ennen Pikonkankaalle vuonna 1943 laadittua rakentamissuunnitelmaa oli kunnan omistukseen hankitun Puteron tilan maista lohkottu jo vuonna 1929 parisenkymmentä tonttia. Ilmeisesti tontit on myyty ja rakennettu 1930-luvun aikana. Alueen rakennukset eivät näy vielä vuoden 1930 pitäjän kartassa.

RAKENTAJANTIE

Kuvaus:

Rakentajan tien eteläpäässä sen toisella (kaakkois-) puolella on säilynyt yhtenäinen vuonna 1929 lohkotuille tonteille rakennettu 1½-kerroksisten pienimittakaavaisten talojen alue (Rakentajantie 9, 11, 15 ja 17).

Asuinrakennukset ovat pienikokoisia 1½-kerroksisia, harjakattoisia puuverhottuja todennäköisesti lyhyturkkaisia hirsirunkoisia taloja. Asuinrakennukset on sijoitettu jokaisen tontin pohjoisreunaan pääty Rakentajan tietä kohti. Piharakennuksia on rakennettu sekä tonttien etelä- että itärajalle.

Rakentajantien ”parittomalla” puolella sijaitsevat rakennukset lienee rakennettu 1930-luvun alussa, jolloin ne todennäköisesti ovat kaikki hirsirunkoisia. Dokumentointikuvasvaiheessa marraskuussa 2011 Rakentajantie 15 asuinrakennuksen vuorauksen uusimistyöt olivat kesken ja hirsirunko oli osittain näkyvässä.



Puusepantie 15, 407-4-335 (1929)



Puusepantie 15, piharakennus



Näkymä Rakentajantielle, etualalla 9 ja taempana nro 11.



Rakentajantie 9, 407-4-349 (1929)



Rakentajantie 9, piharakennus



Rakentajantie 11, 407-4-361 (1929)



Rakentajantie 11, piharakennus

Rakentajantie 17, 407-4-326 (1929)



Rakentajantie 15, piharakennus



Rakentajantie 15, 407-4-399 (1929)



Rakentajantie 15, asuinrakennus on hirsirakenteinen



2.7 PIKONKANGAS I: PIKONKANKAANTIE

Kuvaus:

Pikonkankaantien luoteispuolella on yhtenäinen vuonna 1929 lohkotuille tonteille rakennettu 1 1/2-kerroksisten pienimittakaavaisten talojen alue (Pikonkankaantie 17, 19, 21, ja 29). Aluetta täydentää Pikonkankaantien alkupään talot Muurarintie 11 ja Pikonkankaantie 3. Lisäksi 1930-luvulla rakennettuja taloja lienevät täydennysrakennusvaiheen tällä Pikonkankaantielta uudempien talojen taakse jääneet talot Pikonkankaantie 14 ja 16 sekä Puusepäntielle hyvin näkyvä



Muurarintie 11, 407-4-56 (1929)



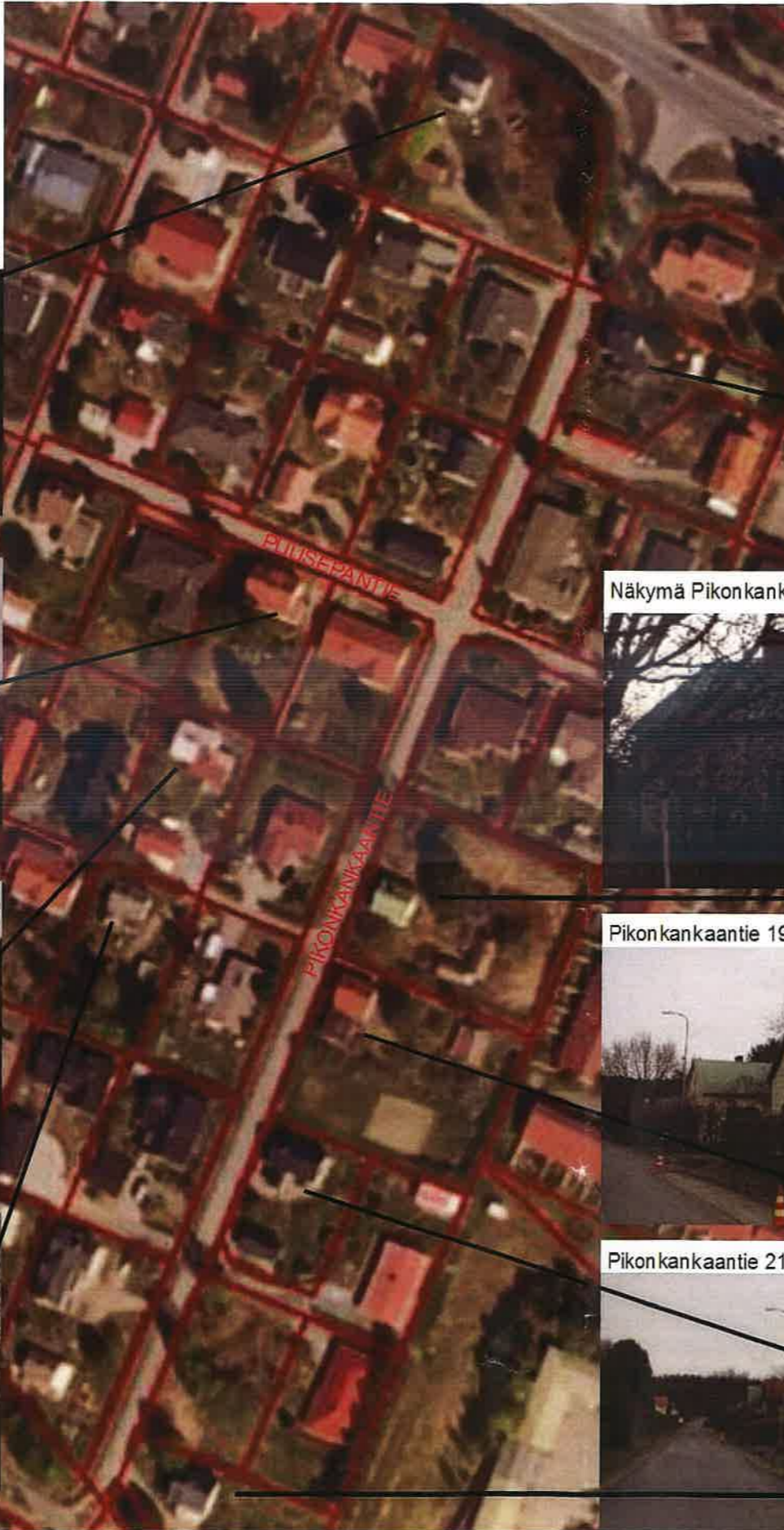
Puusepäntie 20, 407-4-379 (1929)



Pikonkankaantie 14?, 407-4-339 (1982/1929)



Pikonkankaantie 16?, 407-4-243 (1973/1929)



talo Puusepäntie 20.

Kaikki tällä sivulla esitellyt asuinrakennukset lienevät 1930-luvulta, jolloin puuverhoillut talot ovat todennäköisesti hirsirunkoisia. Puusepäntie 20 sijaitseva rapattu asuintalo muodostaa alueella poikkeuksen ja saattaa olla tiilirunkoinen.

Asuinrakennukset ovat 1 1/2 kerroksisia melko pienikokoisia harjakattoisia taloja, jotka useimmiten sijaitsevat tontin pohjoisreunassa.

Näkymä Pikonkankaantieta etelään etualla 17.



Pikonkankaantie 19, 407-4-9 (1929)



Pikonkankaantie 21, 407-4-392 (1929)



Arvot:

Alueella on eheitä jaksoja hyvin säilyneitä ja edustavia 1930-luvun OK-talojen pihapiirejä ja katunäkymiä.

Toimenpidesuositus:

Alueen vanhojen rakennusten säilyminen tulisi turvata ja mahdollinen uudisrakentaminen suunnitella niin, että se tukisi alueen ehjää ja pienimittakaavaista ilmettä.

Pikonkankaantie 3, 407-4-53 (1929)



Pikonkankaantie 17, 407-4-10 (1929), alla piharakennus.



Pikonkankaantie 29, 407-4-113 (1929)



2.8 PIKONKANGAS POHJOINEN

Pikonkankaan Kangasalan tien pohjoispuolisessa osassa on melko yhtenäinen kohtuullisen hyvin säilyneiden 1940-1950-luvun puolitoistakerroksisten OK-talojen alue.

Historia:

Valtaosa alueella sijaitsevista tonteista on lohkottu Puteron kantatilasta (4), jonka Kangasalan kunta oli ostanut Herttulan kylän Puteron tilan kunnallisneuvos ja rusthollari Heikki Tavelan kuoltua. Pikonkaan tonttisuunnitelma oli hyväksytty vuonna 1943, jonka mukaisesti alueen tontit on muodostettu. Jo vuonna 1945 yli puolet Puteron maista oli myyty asuintonteiksi (yli 50 ha). Todennäköisesti tontit on lohkottu maansaantiin oikeutetuille siirtolaisille ja rintamamiehille. Kaikkiaan Kangasalla oli todettu vuonna 1945 lain mukaan olevan 54 maansaantiin oikeutettuja, joiden tilakooksi oli määritetty alle 0,5 ha. Koska kunnan omistamalta maa-alueelta on lohkottu runsaasti asuintontteja tuona vuonna, on todennäköistä, että kyseessä on ainakin osittain sodan jälkeisen pika-asutuslain toteuttaminen. (lähde 1, sivu 480)

Vaaturintien tontit ovat Puterosta vuonna 1945 lohkottuja asuintontteja 8 (maansaantiin oikeutettuja siirtolaisia/rintamamiehiä?). Pikontien varrella olevat tilat (Simola ja Tuominen on lohkottu Rekiälän kantatilasta (1) vuonna 1951 ja ne sijaitsevat rekisterikylän 444 eli Rekiälän puolella.

LATOJANTIE-KATAJATIE

Kuvaus:

Latojantien varrella ja Vaaturintien päässä on Kylä-Aakkulan tilasta vuonna 1949 lohkottuja asuintontteja ja Vaaturintien kulmassa ja Katajatie 5 Puterosta vuonna 1945 lohkottuja tontteja, joilla on melko hyvin säilyneet alkuperäiset 1/2 kerroksiset asuinrakennukset. Talot ovat suhteellisen pieniä harjakattoisia, lautavuorattuja taloja. Alkuperäiset tontit ovat väljiä ja varsinkin Latojantien länsipuolen tontit ovat vehreitä ja runsas puustoisia.

Vaaturintie 18, 211-407-2-226 (Päivärinne, 1949)



talo etualalla Vaaturintie 17, 211-407-4-66 (Tontti N:O 37, 1945)



talo taka-alalla Latojantie 6, 211-407-4-318 (Tontti N:O 35, 1945)



Latojantie 3, 211-407-2-224 (Untola, 1949)



Katajatie 5, 211-407-4-63 (Tontti N:O 34, 1945)

Aluekohteiden valokuvat ja tekstit Outi Palttala, valokuvien päivämäärät alueittain:

2.1 Linturinne etelä	valokuvat 25.08.2011
2.2 Linturinne pohjoinen	valokuvat 09.01.2012
2.3 Tasatalot	valokuvat 20.09.2011
2.4 Harjunsalo kerrostalo	valokuvat 19.09.2011
2.5 Harjunsalo OK-talot	valokuvat 19.09.2011
2.6 Pikonkangas etelä II	valokuvat 29.11.2011

Aluekohteet kartta sivu 1. Kangasalan kunnan pohjakarttamateriaalista työstänyt Outi Palttala.

Aluekohteiden ilmakuvat mittakaava noin 1:2000, Maanmittauslaitoksen ammattilaisen karttapaikka-aineistot kopiointilupa 646/KP/11

Aluekohteiden lähdetiedot:

2.8 PIKONKANGAS POHJOINEN jatkuu: VAATTURINTIE-PIKONTIE

Vaaturintie 14, 211-407-4-589



Vaaturintie 4, 211-407-4-314 (1945)



Pikontie 11, 211-407-4-76 (Putero, 1945)



Kuvaus:

Loivasti pohjoiseen päin nousevalla harjun rinteellä sijaitsevan alueen tontit ovat olleet väljiä, alkuperäisen (1945) kokoisia tiloja ovat vielä esim. Vaaturintie 11 (4-67) ja 6 (4-72). Puolitettuja ja myöhemmin eri aikakausina täydennysrakennettuja tontteja ovat alueelle tyypillisiä. Vaaturintien melko hyvin alkuperäisessä hahmossaan säilyneet 1940-luvun asuintalot ovat melko pienikokoisia 1/2-kerroksisia harjakattoisia ns. rintamamiestyyppisiä taloja joissa on lautavuoraus.

Arvot:

Pikonkankaan pohjoisosassa on paikoin melko hyvin säilyneitä aluekatkelmia 1940-luvun ja 1950-luvun alun OK-talojen pihiirejä ja niiden yhdessä muodostamia sekä suurikokoisen puuston rajaamia katunäkymiä.

Toimenpidesuositus:

Alueen vanhojen rakennusten säilyminen tulisi turvata ja mahdollinen uudisrakentaminen suunnitella niin, että se eheyttäisi aluetta ja tukisi säilyneen alkuperäisen rakennuskannan asemaa katunäkymissä.



Talon pääty näkyy Parsikontien päätteenä.

Talo kaakosta Pikontieltä kuvattuna.

Pikontie 14, 211-444-1-31, (Simola, 1951)



Vaaturintie 11, 211-407-4-67 (Tontti N:O 38, 1945)



Vaaturintie 5, 211-407-4-68 (Tontti N:O 39, 1945)



Vaaturintie 6 211-407-4-72 (Tontti N:O43, 1945)



Pikontie 14, 211-444-1-87 (Tuominen 2004, Arvola 1951)

Vaaturintien eteläpuolella olevia taloja Pikontien suunnasta kuvattuna.

Vaaturintien pohjoispuolella on vielä muutamia taloja, jotka ovat säilyneet 1930-40-lukujen asussa.